

Sievin kunnan arkeologinen  
inventointi 1998

Oulun yliopisto  
1998  
Arkeologian laboratorio  
J-P Joonas  
A-K Teurajärvi

## Sisältö:

1. Esipuhe	2
1.1 Inventoinnin tuloksista	3
2. Uudet kohteet	5
Sievi 85a	6
Sievi 88	10
Sievi 89	13
Sievi 90	16
Sievi 91	19
Sievi 92	22
Sievi 93	26
Sievi 94	29
Sievi 95	32
Sievi 95a	35
Sievi 96	38
Sievi 97	41
Sievi 98	45
Sievi 99	48
3. Tarkistetut vanhat kohteet	51
Sievi 76	52
Sievi 80	55
Sievi 85	59
Sievi 74 ( tarkistuskertomus)	62
4. Dialuettelo	63
Karttasymbolit	65
Liitteet	

## 1. ESIPUHE

Sievin kunnan arkeologinen inventointi järjestettiin touko-kesäkuussa 1998 yhteistyössä Sievin kunnan ja Oulun yliopiston yleisen arkeologian oppiaineen kanssa. Inventointi kokonaisuudessaan (suunnittelu, maasto- ja jälkityöt) tehtiin nk. opinnäytteeksi Arkeologian syventävien opintojen kohtaan S 70374 eli Kenttäharjoittelu II (3 ov). Inventoinnin käytännön toetuksesta vastasivat fil.yo Juha-Pekka Joonas ja FM Anna-Kaisa Teurajärvi.

Inventoinnin suunnittelu aloitettiin syksyllä 1997, keväällä 1998 aloitettiin varsinaiset esityöt kokoamalla aikaisemmat tiedot Sievin esihistoriasta. Tässä prosessissa oli erittäin suurena apuna amanuenssi Jari Okkonen, jonka artikkeli kirjassa *Sieivistä sommaan näköön* oli tavallaan portti Sievin esihistorian hahmottamiseen. Lisäksi Okkonen antoi käyttöömmme artikkelia varten kokoamansa aineiston, joka osaltaan helpotti työn edistymistä.

Ennen maastotyötä oli kuitenkin tehtävä paljon töitä. Topografisen - ja nimianalyysin avulla valittiin kunnan alueelta mahdollisia alueita, joilla inventointia kannattaisi tehdä. Ajan niukkuuden vuoksi päätettiin jättää jo aiemmin tunnetut muinaisjäännökset tarkistamatta, tosin maastossa käytiin tutustumassa mahdollisuuksien mukaan myös vanhoihin kohteisiin. Lisäksi Päivi Holsti Sievin kunnasta oli kerännyt kuntalaisten keskuudesta vinkkejä mahdollisista kiinteistä muinaisjäänöksistä sekä yksityisten kokoelmissa olevista kiviesineistä. Holsti oli lisäksi yhteyshenkilömme kunnan puolesta ja huolehti kaikista käytännön järjestelyistä kuten rahoituksesta ja asumisesta - kiitos Päivi.

Maastotyöt jaettiin käytännön ongelmien vuoksi kolmeen periodiin.

Inventoinnin yhtenä tavoitteena on tutkia tilastotieteellisten menetelmien soveltuvuutta inventointiin. Kunnan lounaisosasta, alueelta josta ei ole aiemmin tunnettuja muinaisjäänöksiä, rajattiin 100 neliökilometrin alue, jonka maastossa läpikäytävät alueet valittiin painotetulla satunnaisotannalla. Otanta tehtiin paikkatietojärjestelmä eli GIS-ohjelmistolla. Tämä osa inventoinnista tehtiin lokakuussa 1998, sen yhteydessä ei löytynyt uusia muinaisjäänöksiä.

Toukokuun ensimmäinen viikko osottautui inventoinnin kannalta hieman liian varhaiseksi ajankohdaksi Keski-Pohjanmaalla, maa oli osittain roudassa ja kevättulvat vaikeuttivat maastossa liikkumista, toisaalta ajankohta oli hyvä valmiiden vinkkien tarkistamiseen ja paikkakuntalaisten haastatteluun. Majoitus oli järjestetty Sievin seurakunnan puolesta Louetjärven leirikeskukseen, jonka pihalla sijaitsee nk. sotilaanhauta.

Inventoinnin toisella ”maastotyöjaksolla” J-P Joonan oli jo muissa tehtävissä ja vastuuhenkilönä toimi A-K Teurajärvi, tutkimusavustajaksi saatiin mukaan Päivi Pussinen Oulusta, jonka työpanos oli kiitettävä. Majoitus oli järjestetty Saariveden vanhalle metsätyökämpälle.

Inventoinnin kolmas jakso ajoittui lokakuulle ja silloin keskityttiin kunnan lounaisosan inventointiin. Vastuuhenkilönä oli J-P Joonan ja tutkimusavustajana oli Olavi Tuovinen. Majoitus oli järjestetty Loma Hietalaan Sievin vanhalla kirkolla.

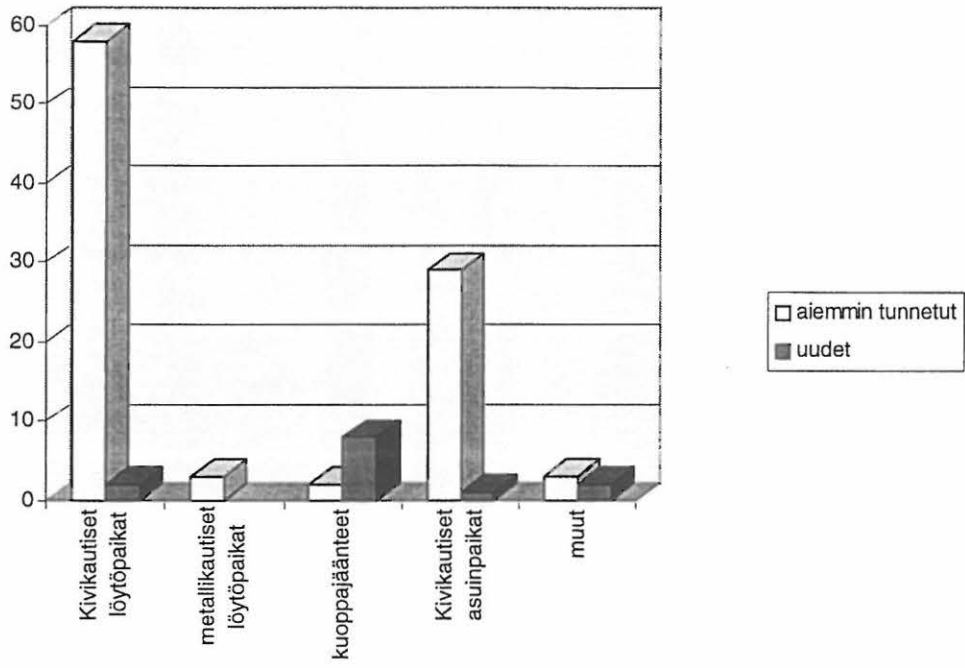
## 1.1 INVENTOINNIN TULOKSISTA

Maastossa käytettyyn aikaan nähden Sievin kunnan inventoinnin tuloksia voidaan pitää kohtalaisina. Täysin uusia kohteita löydettiin 14, joista irtolöytöpaikkoja oli 2 (tasakantainen keihäänkärki ja talta), yksi kivikautinen asuinpaikka ( kuoppajäänteitä, palanutta kiveä, kvartsia), yksi mahdollinen metallikautinen asuinpaikka, yksi muinaispelto (historiallisen ajan), 2 tervahautaa, yksi rakkakuoppakohde, yksi luonnonmuodostuma johon liittyy perimätieto eli nk. sotilaanhauta, sekä 7 uutta kuoppajäännepaikkaa. Lisäksi vanhoihin kohteisiin saatiin tarkistuksen myötä lisäyksinä n. 10 uutta kuoppajäännepaikkaa, 4 kpl kiviesinettä sekä kvartsia.

Aikaisemmin Sievistä tunnettiin n. 30 kivikautista asuinpaikkaa, n. 66 kiviesinelöytöä, 3 rautakautista irtolöytöä, sekä 2 esihistoriallista kuoppajäännepaikkaa.

Yhteenvetona voidaan todeta esihistoriallisten kuoppajäänteiden huomattava osuus kaikista löydöistä, yhteensä uusia kuoppajäänteitä havainnoitiin n. 80 kpl, joista suurin osa löytyi Isokankaan länsilaidalta ja Maansydämenjärven leirintäalueen ympäristöstä.

### Sievin kiinteät muinaisjäännökset



## 2. UUDET KOHTEET

**SIEVI 85a HIETAKANGAS E**

= 746 01 0083, erilliskuvade 3.

Kivikautinen asuinpaikka

Kunta: Sievi  
Alue: Sikala  
Nimi: Hietakangas E  
Kohteen laji: Kivikautinen ap.  
Kohteesta muita kortteja  
Tarkastaja: A-K Teurajärvi

Inventointinumero: 85a  
Luokka:II  
Ajoitus: Kivikautinen  
Lukumäärä: 5 kpl kuoppajäänteitä  
Tarkastusaika: 3.6.1998

**Sijaintitiedot**

Peruskartta: PK 2342 11 Karjulanmäki  
Pinta-ala:  
x= 7083 30 y= 2531 40 z= 105  
Suunta ja etäisyys kirkosta: 9 km SE

**Hoito ja kunto**

A 4 B C5 D E1,5 F1 G

**Tila ja omistaja**

Kylä/kaupunginosa: Sikalankylä  
Tila/Rno/nimi: Korpi/3:18  
tai Kortteli/tontti/palsta:  
Omistaja: Rautioasu Elli  
Osoite:  
Kiinteistötunnus:  
Lisää kiinteistöjä kpl

Puhelin:  
Postitmp:  
Vuokrattu,ks. huomautukset:

**Aiemmat tiedot:**

**Aiemmat löydöt:**

**Tarkastuslöydöt:**

Kvartsi-iskoksia, -esineitä, palanutta kiveä

**TARKASTUSKERTOMUS**

**Liitteet:**

Kartat: Ote peruskartasta 1:20 000  
Muut liitteet: Piirrokset esineistä  
Negatiivit:  
Diat: Kuvat 18,19

## **Tarkastuksen aihe:**

Inventointi

## **Kohteen kuvaus**

- a) Asumuspainanne, pyöreähkö, halk. 5.5 m , syv. 0.4 m, vallit epämääräiset pintamaan poiston vuoksi, sijaitsee sorakuopan reunalla(E) asuinpainanteesta suuntaan ESE n. 9 m sijaitsee
- b) asuinpaikkakuoppa 1, halk. n. 1 m, syv. 0.25 m suuntaan E n. 30 m
- c) asuinpaikkakuoppa 2, halk. 1.0 m, syv. 0.25 m suuntaan E n. 2.5 m
- d) asuinpaikkakuoppa 3, halk. 1.25 m, syv. 0.25 m suuntaan NW n. 18 m
- e) asuinpaikkakuoppa 4, halk 2.5 m, syv. 0.5 m

## **Muinaisjäännöksen pintakasvillisuus:**

Jäkälä, sammal, puolukka, variksenmarja, kanerva, männyntaimia

## **Luonnonympäristö ja maasto:**

Alunperin kuivahko mäntykangas, pintamaa osittain kuorittu pois

## **Rakennettu ympäristö:**

Laajat sorakuopat kohteen välittömässä läheisyydessä ( N ja W) Reisjärven tieltä 760 n. 500 m suuntaan E

## **Löytösyvyys ja kerroksen laatu:**

Pintapoimintana kvartsia ja palanutta kiveä

## **Löytöaika ja -tapa:**

Inventointi

## **Laajuuden arviointi peruste:**

Näkyvät rakenteet ja esillä oleva likamaa

## **Luokitteluehdotus perusteluineen:**

## **Ehdotus suoja-alueeksi:**

## **Havaintomahdollisuudet:**

Hyvät

## **Opas:**

Onni ja Helena Huuha

## **Rauhoitustoimenpiteet maastossa:**

## **Tiedossa olevat maankäyttösuunnitelmat, kiireellisyys:**

Aktivitteetiä sorakuopilla - pitäisi olla rauhoitettu pohjaveden vuoksi



**Lähilöytöjä:**

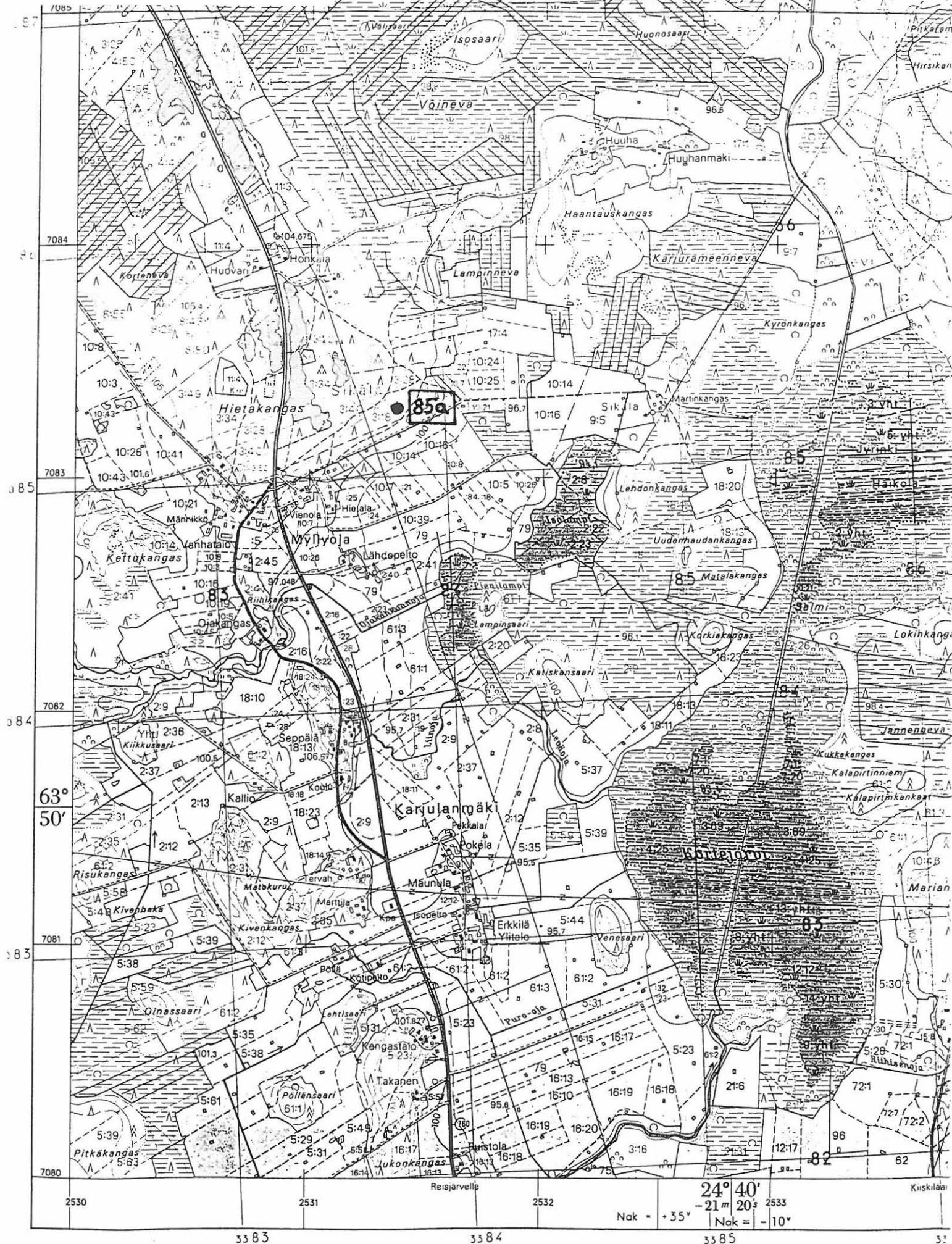
Kohde 85 n. 100 m

**Jatkotoimenpiteitä:**

Mahdollinen kaivauskohde, osittain tuhoutunut

**Huomautuksia ja lisäyksiä:**

Ote peruskartasta 1:20 000  
 PK 2342 11 Karjulanmäki  
 Maanmittaushallitus,  
 Helsinki 1984



**SIEVI 88, HEPOHARJU N** = 10000 12190

-Rakkakuoppia I. Purnuja

Kunta: Sievi  
Alue: Matoharju  
Nimi: Hepoharju N  
Kohteen laji: Rakkakuoppa  
Kohteesta muita kortteja  
Tarkastaja: A-K Teurajärvi  
J-P Joonas

Inventointinnumero: 88  
Luokka: II  
Ajoitus: esihist./hist.  
Lukumäärä: 3 kpl

Tarkastusaika: 5.5 1998

### **Sijaintitiedot**

Peruskartta: PK 2342 05 Maansydämenjärvi  
Pinta-ala: 45 m<sup>2</sup>  
x= 7089 96 y= 2518 98 z= 105-110

Suunta ja etäisyys kirkosta: 6.5 km WSW

### **Hoito ja kunto**

A 1 B1 C7 D E5 F1 G

### **Tila ja omistaja**

Kylä/kaupunginosa: Sievinkylä  
Tila/Rno/nimi: Metsälakso/6:18  
tai Kortteli/tontti/palsta:  
Omistaja: Suomen valtio  
Osoite:  
Kiinteistötunnus:  
Lisää kiinteistöjä kpl

Puhelin:  
Postitmp:  
Vuokrattu, ks. huomautukset:

### **Aiemmat tiedot:**

### **Aiemmat löydöt:**

### **Tarkastuslöydöt:**

## **TARKASTUSKERTOMUS**

### **Liitteet:**

Kartat: Ote peruskartasta 1:20 000  
Muut liitteet:  
Negatiivit:  
Diat: Kuvat 1,2

**Tarkastuksen aihe:** Muinaisjäännökseksi todettu alue

### **Kohteen kuvaus**

1) Rakkakuoppa I. purnu, pyöreähkö, halk. n.6.5 m x 1.0 m, sisäosa 1.8 m x 1.0 m, valli n. 2 m, kuopan E päädyssä n. 1.5 m x 1.0 m kivi, muut kivet 0.15 m - 0.5 m (valli koostuu kivistä)

kuopasta 1 suuntaan NW n. 30 m sijaitsee

2) rakkakuoppa, pyöreähkö, halk. n.3 m, kivivalli n. 1m, keskeltä maatonut kuopasta 1 suuntaan E n. 40 m sijaitsee

3) rakkakuoppa, pyöreä, halk. n. 1.20 m, ei havaittavaa vallia

### **Muinaisjäännöksen pintakasvillisuus:**

Sammal, jäkälä, mustikka

### **Luonnonympäristö ja maasto:**

Hepoharju N ja Tahkovuori NW välisellä harjanteella, kivikkokangas, harvahko mäntymetsä

### **Rakennettu ympäristö:**

Ojanperän metsäautotieltä suuntaan E n. 800 m

### **Löytösyvyys ja kerroksen laatu:**

#### **Löytöaika ja -tapa:**

Inventoinnin yhteydessä

#### **Laajuuden arviointi peruste:**

Näkyvät rakenteet

#### **Luokitteluehdotus perusteluineen:**

II; alueelta ei tunneta aikaisempien tutkimusten perusteella vastaavia kohteita

#### **Ehdotus suoja-alueeksi:**

#### **Havaintomahdollisuudet:**

Kohtalaiset, alue erittäin kivikkoista

#### **Opas:**

Mauri Pöllä, Sievi

#### **Rauhoitustoimenpiteet maastossa:**

#### **Tiedossa olevat maankäyttösuunnitelmat, kiireellisyys:**

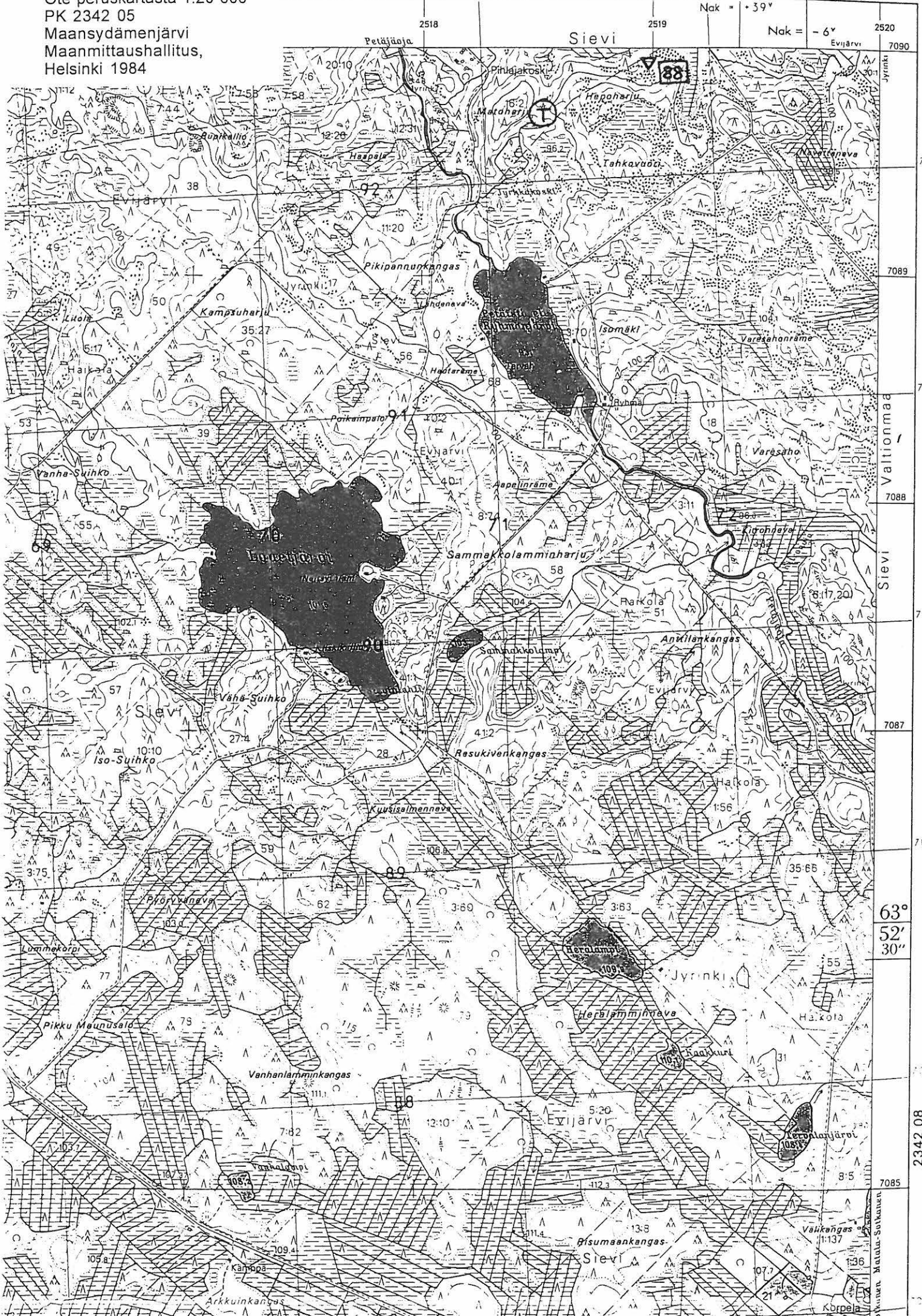
#### **Lähilöytöjä:**

#### **Jatkotoimenpiteitä:**

#### **Huomautuksia ja lisäyksiä:**

Alueella useita epämääräisiä kuopanteita, joiden funktio on epäselvä

Ote peruskartasta 1:20 000  
PK 2342 05  
Maansydämenjärvi  
Maanmittaushallitus,  
Helsinki 1984



Nak = +39°  
Nak = -6°  
7090  
7089  
7088  
7087  
7085  
2342 08  
63°  
52'  
30"

**SIEVI 89, NEITSYTNIEMI** = 10000 12171

-Luonnonmuodostelma johon liittyy perimätieto eli nk."Sotilaanhauta"

Kunta: Sievi	Inventointinumero: 89
Alue: Louetjärvi	Luokka: III
Nimi: Neitsytniemi	Ajoitus: hist.
Kohteen laji: Luonnonmuodostelma	Lukumäärä: 1 kpl
Kohteesta muita kortteja	
Tarkastaja: J-P Joonas	Tarkastusaika: 5.5 1998

**Sijaintitiedot**

Peruskartta:PK 2342 05 Maansydämenjärvi  
Pinta-ala:  
x= 70 89 96 y=2517 80 z= n. 107  
Suunta ja etäisyys kirkosta: 7.7 km WSW

**Hoito ja kunto**

A2 B1 C7 D E5 F1 G

**Tila ja omistaja**

Kylä/kaupunginosa: Louetjärvi	
Tila/Rno/nimi: Louetinpuisto/8:74/Evijärvenkylä	
tai Kortteli/tontti/palsta:	
Omistaja: Sievin seurakunta	Puhelin:
Osoite:	Postitmp:
Kiinteistötunnus:	Vuokrattu,ks. huomautukset:
Lisää kiinteistöjä	kpl

**Aiemmat tiedot:**

Perimätiedon mukaan kyseessä on nk. sotilaan hauta

**Aiemmat löydöt:**

**Tarkastuslöydöt:**

Osittaisen pintamaan poiston jälkeen kohteesta ei löytynyt hautaukseen viittaavia merkkejä

**TARKASTUSKERTOMUS**

**Liitteet:**

Kartat: Ote peruskartasta 1:20 000  
Muut liitteet:  
Negatiivit:  
Diat: Kuvat 14,15

**Tarkastuksen aihe:**

Muinaisjäänökseksi epäilty kohde

**Kohteen kuvaus**

Epäsäännöllisen muotoinen pitkänomainen ”kumpu”, n. 3.5 m x 2.5 m x 0.5 m

**Muinaisjäänöksen pintakasvillisuus:**

Sammal, varpukasveja, mänty

**Luonnonympäristö ja maasto:**

Louetjärven S-päädyssä sijaitsevassa niemessä, maasto mäntykangasta

**Rakennettu ympäristö:**

Seurakunnan leirikeskus (päärakennus, 2 kpl rantasaunaa)

**Löytösyvyys ja kerroksen laatu:**

**Löytöaika ja -tapa:**

**Laajuuden arviointi peruste:**

Näkyvät rakenteet

**Luokitteluehdotus perusteluineen:**

II, paikkakuntalaisten keskuudessa elävä kansanuskomus on osa Sievin kulttuurihistoriaa

**Ehdotus suoja-alueeksi:**

**Havaintomahdollisuudet:**

Hyvät

**Opas:**

Päivi Holsti

**Rauhoitustoimenpiteet maastossa:**

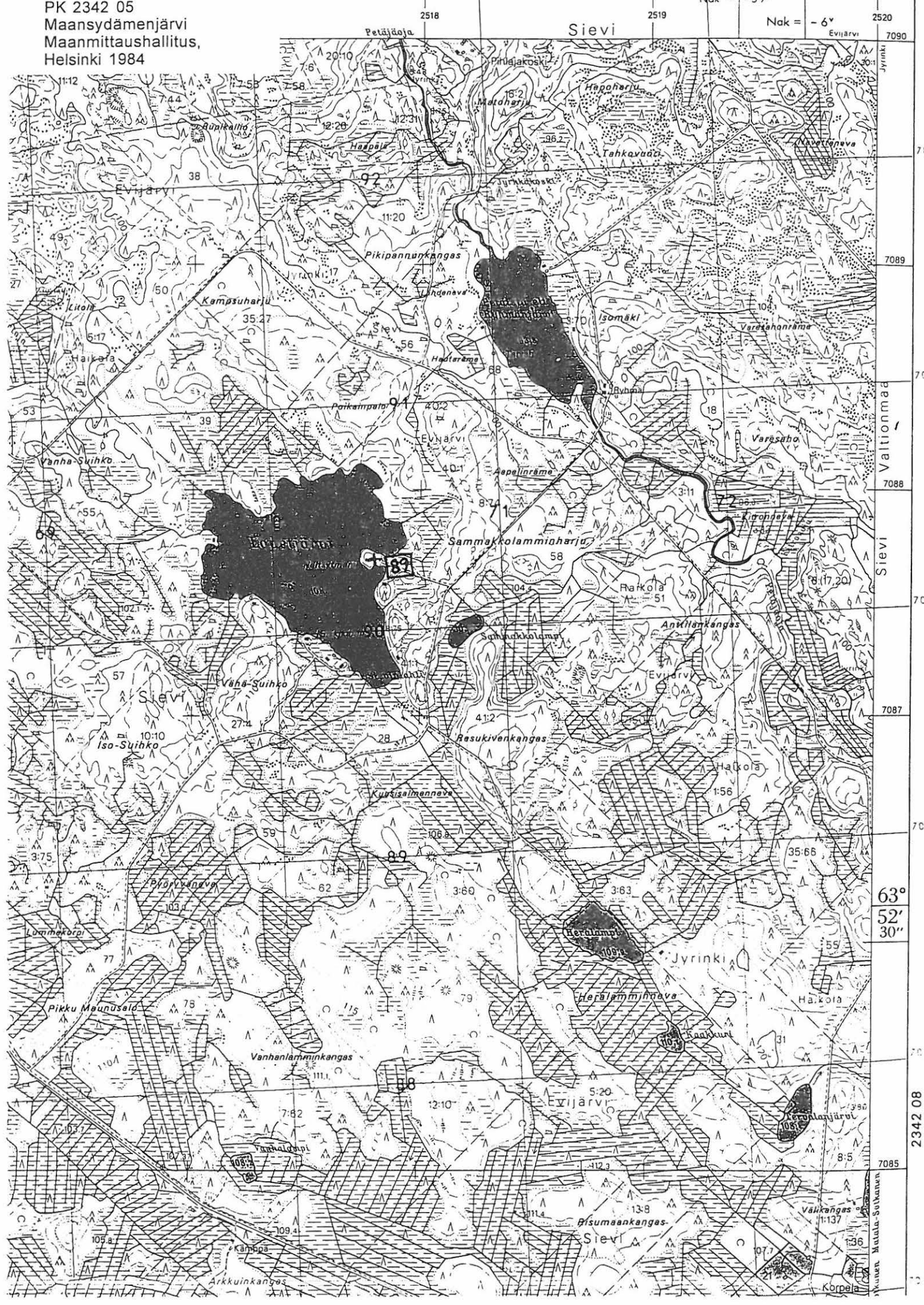
**Tiedossa olevat maankäyttösuunnitelmat, kiireellisyys:**

**Lähilöytöjä:**

**Jatkotoimenpiteitä:**

**Huomautuksia ja lisäyksiä:**

Kohteeseen liittyy kansanuskomus, jonka mukaan paikalle on haudattu sotilas. Neitsytniemeen liittyy muitakin kertomuksia, esim. tarina paikan nimen synnystä.



63°  
52'  
30"

2342 08

Kuusen Anttila - Suomalainen



**SIEVI 90 JYRINKI** = 10000 12/92

Kivikautinen irtolöytö

Kunta: Sievi  
Alue: Jyrinki  
Nimi: Kankaanpää  
Kohteen laji: Irtolöytö  
Kohteesta muita kortteja  
Tarkastaja: A-K Teurajärvi ja  
J-P Joona

Inventointinumero: 90  
Luokka: II  
Ajoitus: Kivikautinen  
Lukumäärä: 1 kpl  
Tarkastusaika: 6.5.1998

### **Sijaintitiedot**

Peruskartta: PK 23 42 09 Jyrinki  
Pinta-ala:  
x= 7091 y=2522 z= 80  
Suunta ja etäisyys kirkosta: n. 3.5 km NW

### **Hoito ja kunto**

A B C D E F G

### **Tila ja omistaja**

Kylä/kaupunginosa: Jyringinkylä  
Tila/Rno/nimi: Perihaka/7:38  
tai Kortteli/tontti/palsta:  
Omistaja: Kankaanpää Heikki  
Osoite:  
Kiinteistötunnus:  
Lisää kiinteistöjä kpl

Puhelin:  
Postitmp:  
Vuokrattu, ks. huomautukset:

### **Aiemmat tiedot:**

### **Aiemmat löydöt:**

### **Tarkastuslöydöt:**

Tasakantainen keihäänkärki

## **TARKASTUSKERTOMUS**

### **Liitteet:**

Kartat: Ote peruskartasta 1:20 000  
Muut liitteet: Piirros esineestä  
Negatiivit:

Diat: Kuvat 3,4,5

**Tarkastuksen aihe:**

Inventointi

**Kohteen kuvaus:**

Pituus 12.5 cm, leveys 3 cm, kauttaaltaan hiottu, molemminpuoleinen keskiharja

**Muinaisjäännöksen pintakasvillisuus:**

Peltokasvit

**Luonnonympäristö ja maasto:**

Löytöpaikka Vääräjoen N-puoleisella pellolla, jokeen matkaa n. 300 m

**Rakennettu ympäristö:**

Jyringin-Lahdenperän tieltä 360 m suuntaan S

**Löytösyvyys ja kerroksen laatu:**

**Löytöaika ja -tapa:**

Peltotöiden yhteydessä v.1988

**Laajuuden arviointi peruste:**

**Luokitteluehdotus perusteluineen:**

**Ehdotus suoja-alueeksi:**

**Havaintomahdollisuudet:**

Hyvät

**Opas:**

Heikki Kankaanpää, Jyrinki, Sievi

**Rauhoitustoimenpiteet maastossa:**

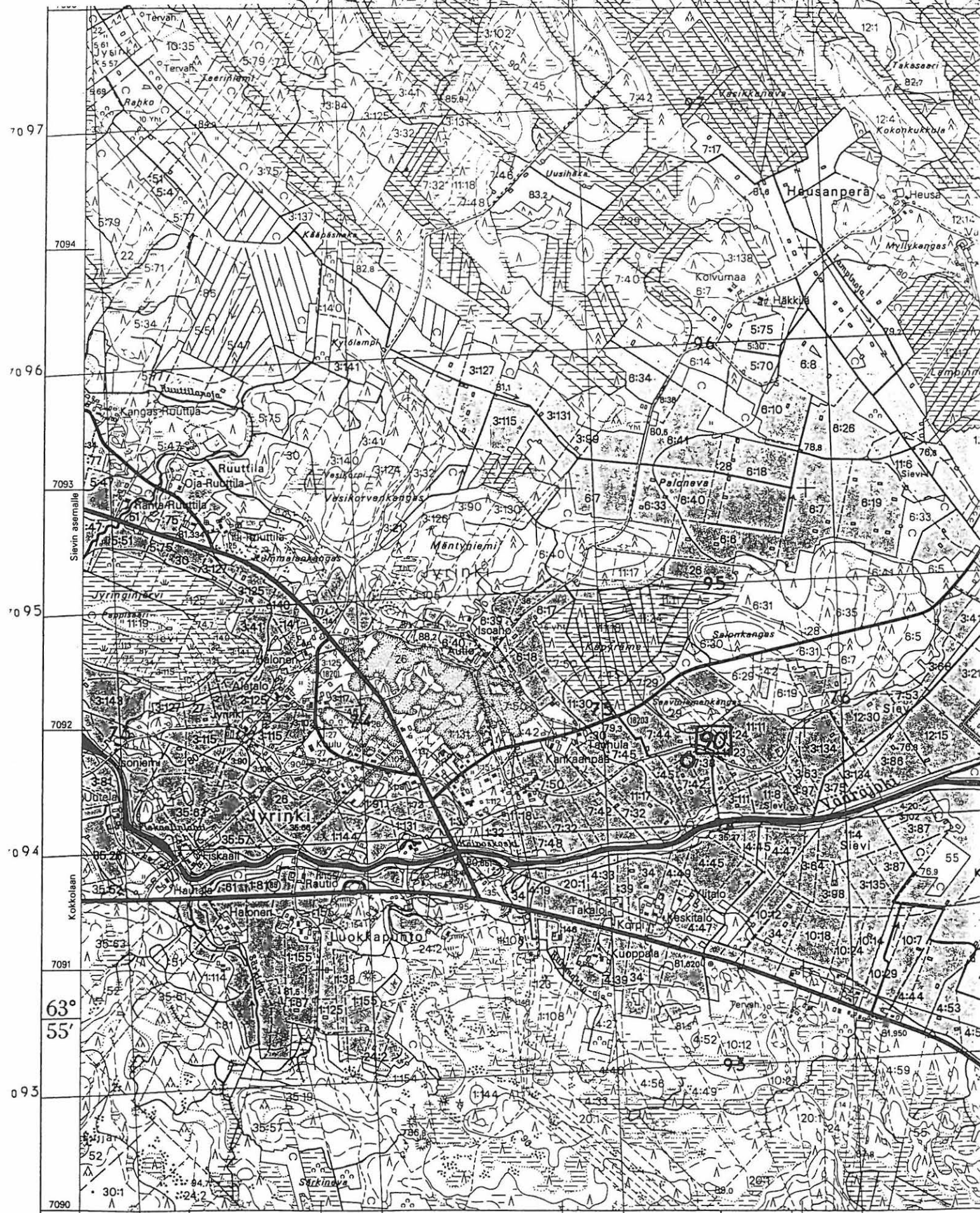
**Tiedossa olevat maankäyttösuunnitelmat, kiireellisyys:**

**Lähilöytöjä:**

**Jatkotoimenpiteitä:**

**Huomautuksia ja lisäyksiä:**

Keihäänkärki on löytäjänsä Heikki Kankaanpään hallussa



2520	24° 25' -22m 20s	2521	2522	Nak = +7°	Peuraneva
3373		3374	3375	Nak = +38°	2523
					3376

## SIEVI 91 JOKIKYLÄ

= 10000 12193

Kivikautinen irtolöytö

Kunta: Sievi  
Alue: Jokikylä  
Nimi: Alatalo  
Kohteen laji: Irtolöytö  
Kohteesta muita kortteja  
Tarkastaja: A-K Teurajärvi ja  
J-P Joonas

Inventointinnumero: 91  
Luokka: II  
Ajoitus: Kivikautinen  
Lukumäärä: 1 kpl  
Tarkastusaika: 6.5.1998

### Sijaintitiedot

Peruskartta: PK 2342 11 Karjulanmäki  
Pinta-ala:  
x=7086 y=2533 z=n.85  
Suunta ja etäisyys kirkosta: n. 9.5 km ESE

### Hoito ja kunto

A B C D E F G

### Tila ja omistaja

Kylä/kaupunginosa: Sikalankylä  
Tila/Rno/nimi: Alatalo/1:59  
tai Kortteli/tontti/palsta:  
Omistaja: Hautala Heikki  
Osoite:  
Kiinteistötunnus:  
Lisää kiinteistöjä kpl

Puhelin:  
Postitmp:  
Vuokrattu,ks. huomautukset:

### Aiemmat tiedot:

### Aiemmat löydöt:

### Tarkastuslöydöt:

Tasatalta

## TARKASTUSKERTOMUS

### Liitteet:

Kartat: Ote peruskartasta 1:20 000  
Muut liitteet: Piirros esineestä  
Negatiivit:  
Diat: Kuvat 6,7

### Tarkastuksen aihe:

Inventointi

**Kohteen kuvaus**

Pituus 8 cm, leveys kärjestä 4.5 cm, kannasta 2.8 cm, hiottua liuskekiveä

**Muinaisjäännöksen pintakasvillisuus:**

**Luonnonympäristö ja maasto:**

Peltomaata

**Rakennettu ympäristö:**

Tiheään rakennettu maalaismiljöö

**Löytösyvyys ja kerroksen laatu:**

**Löytöaika ja -tapa:**

Löydetty Alatalon perunamaalta 1950-luvulla

**Laajuuden arviointi peruste:**

**Luokitteluehdotus perusteluineen:**

**Ehdotus suoja-alueeksi:**

**Havaintomahdollisuudet:**

**Opas:**

Pekka Hautala, Kalliokangas, Sievi

**Rauhoitustoimenpiteet maastossa:**

**Tiedossa olevat maankäyttösuunnitelmat, kiireellisyys:**

**Lähilöytöjä:**

**Jatkotoimenpiteitä:**

**Huomautuksia ja lisäyksiä:**

Perunamaan silloinen sijainti epäselvä, alueella useita uusia rakennuksia  
Tasatalta Pekka Hautalan hallussa

Nak = +55Nak = -10°  
-21° 20'  
24° 40'

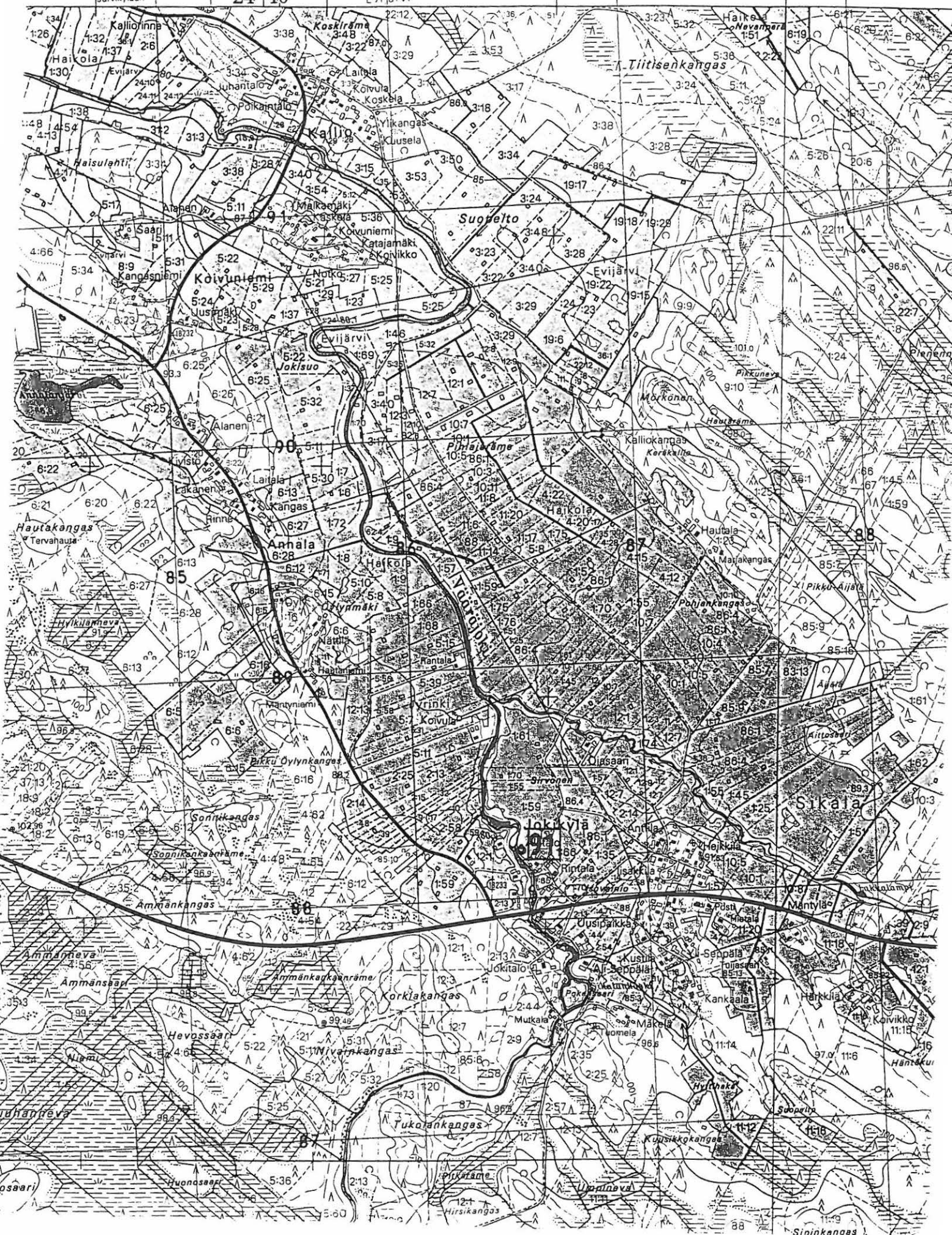
2532

2533

2534

2535

Nak =



**SIEVI 92 LOUKKUNEN**

= 10000 12194

Muinaispelto

Kunta: Sievi  
Alue: Syyry  
Nimi: Loukkunen  
Kohteen laji: Muinaispelto & tervahauta  
Kohteesta muita kortteja  
Tarkastaja: A-K Teurajärvi

Inventointinnumero: 92  
Luokka: II  
Ajoitus: historiallinen  
Lukumäärä: 4 kpl

Tarkastusaika: 2.6. 1998

**Sijaintitiedot**

Peruskartta: PK 2344 01 Iso-Juurikka  
Pinta-ala: 2 ha  
x=7079 98 y=2540 80 z= 150  
Suunta ja etäisyys kirkosta: n. 22.5 km SE

**Hoito ja kunto**

A 1 B 1 C7 D E5 F1 G

**Tila ja omistaja**

Kylä/kaupunginosa: Kiiskilä  
Tila/Rno/nimi: Valtionmaa/?  
tai Kortteli/tontti/palsta:  
Omistaja: Suomen valtio  
Osoite:  
Kiinteistötunnus:  
Lisää kiinteistöjä

Puhelin:  
Postitmp:  
Vuokrattu,ks. huomautukset:

kpl

**Aiemmat tiedot:**

**Aiemmat löydöt:**

**Tarkastuslöydöt:**

**TARKASTUSKERTOMUS**

**Liitteet:**

Kartat: Ote peruskartasta 1:20 000  
Muut liitteet:  
Negatiivit:  
Diat: Kuvat 16,17

**Tarkastuksen aihe:**

Inventointi

### **Kohteen kuvaus:**

- a) Pellosta 1 suuntaan W n. 40 m kivivalli 30 x 1.0 x 0.5 m (E-W), kivien koot vaihtelevat 0.5 m - 0.10 m, ilmeisesti kesken jäänyt "pellon raivaus", ei merkkejä "tarhoista" ja kiviröykkiöistä
- b) Pelto 1, L- kirjaimen muotoinen, kivivallien ympäröimä tarha n. 60 m x 13 m, valli n. 60 x 2 x 0.5 - 0.8 m (E-W), valli n. 30 x 2 x 0.5 - 0.8 m ( NW-SE), n. 10 kpl kiviröykkiöitä ka n. 3 x 3 x 0.5 m, pyöreähköjä, osa röykkiöistä ladottu kivivallien päihin  
Pelto 1 suuntaan E n. 50 m sijaitsee
- c) Tervahauta, pyöreähkö halk. n. 11 m, syv. n. 1.55 m, vallit n. 6 x 0.5 m, ränni (SE-NW) 7 x 2 x 1.4 m, n. 6 m rännistä suuntaan WS, tervahaudan laidassa on "komero", pitkänomainen n. 4 m pitkä lev. n. 1.2 m, korkeus vallin yläpintaan 1.5 m, ladottu tasakokoisista kivistä n. 0.4 - 0.2 m, funktio epäselvä,
- d) Pelto 2 sijaitsee tervahaudan vlttömässä läheisyydessä suuntaan E , pellon S-päädyssä kivivallien ympäröimä tarha, valli n. 30 x 1.2 x 0.4 m ( NE-SW), valli n.60 x 1.2 x 1.0 m (NW-SE), tarha n. 30 x 60 m, kiviröykkiöitä n. 7 kpl ko. tarhassa, pellon N-päädyssä epämääräisempiä tarhoja n. 7 kpl ja kiviröykkiöitä n. 20 kpl ka n. 3 x 3.5 x 1.0 m

### **Muinaisjäännöksen pintakasvillisuus:**

Paksu rahkasammal, jäkälä, mustikka, puolukka, variksenmarja, kuusi, koivu, korvasieni

### **Luonnonympäristö ja maasto:**

Kuusivaltainen sekametsä

### **Rakennettu ympäristö:**

- a) Metsäautoteiltä W ja N(risteys)  
kohteet b-d metsäautotien N-puolella

### **Löytösyvyys ja kerroksen laatu:**

#### **Löytöaika ja -tapa:**

Inventointi

#### **Laajuuden arviointi peruste:**

Näkyvät rakenteet

#### **Luokitteluehdotus perusteluineen:**

#### **Ehdotus suoja-alueeksi:**

#### **Havaintomahdollisuudet:**

Hyvät

#### **Opas:**

Päivi Holsti, Sievi

#### **Rauhoitustoimenpiteet maastossa:**

#### **Tiedossa olevat maankäyttösuunnitelmat, kiireellisyys:**

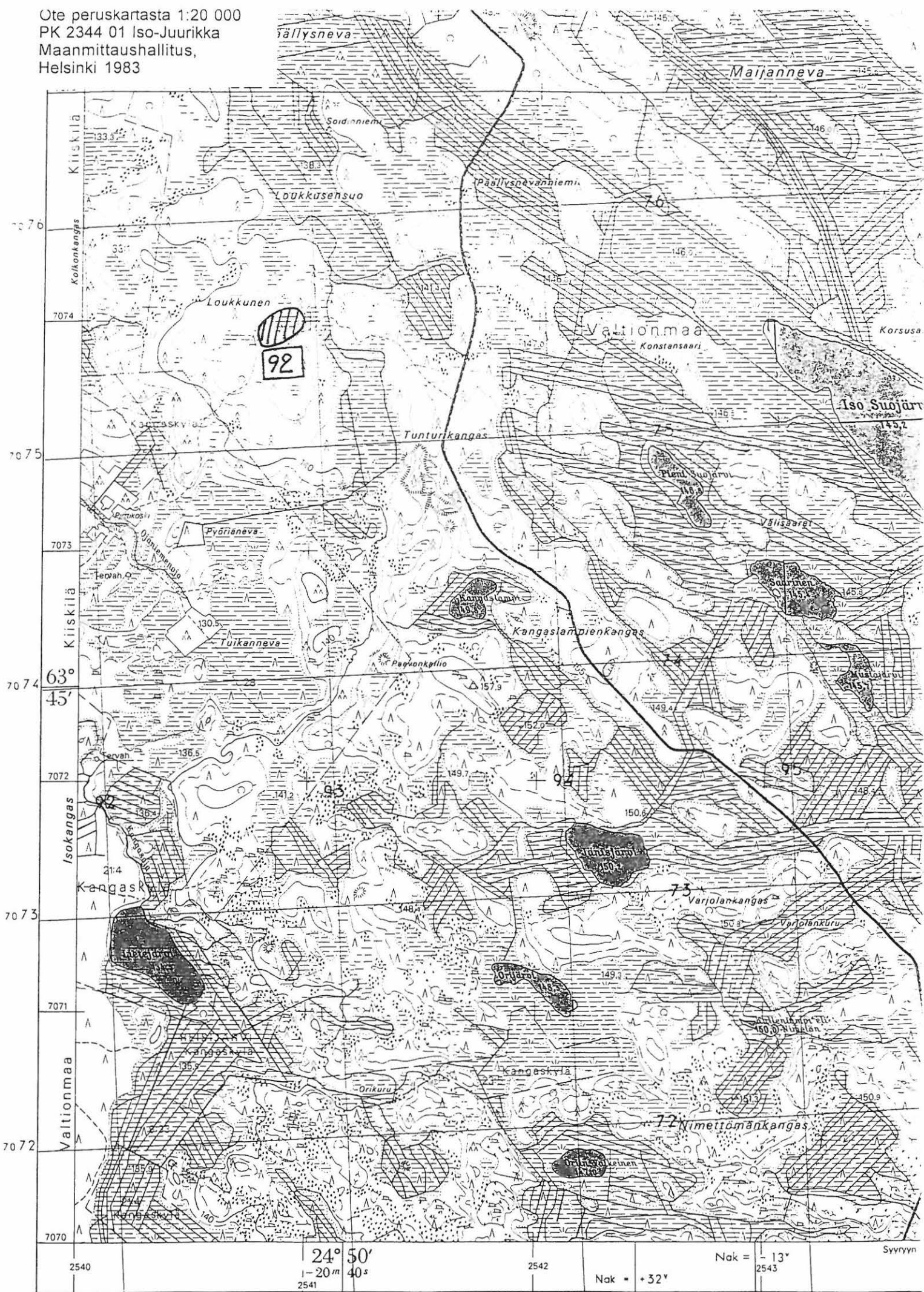
#### **Lähilöytöjä:**



**Jatkotoimenpiteitä:**

**Huomautuksia ja lisäyksiä:**

Tervahaudasta suuntaan S n. 20 m on tuhoutunut tervahauta, ilmeisesti metsäautotien rakentamisen yhteydessä  
Paikkaan liittyy perimätietoa



2540	24° 50' 1-20 m 40 s	2542	Nak = +32°	Nak = -13°	Syryryn
3392	3393	3394	3395		

## SIEVI 93 LÄHDEKORPI

Kuoppajäännne

Kunta: Sievi  
Alue: Torvenperä  
Nimi: Lähdekorpi  
Kohteen laji: Kuoppajäännne  
Kohteesta muita kortteja  
Tarkastaja: A-K Teurajärvi

Inventointinumero: 93  
Luokka: II  
Ajoitus: esihistoriallinen  
Lukumäärä: 1 kpl  
Tarkastusaika: 2.6. 1998

### Sijaintitiedot

Peruskartta: PK 2342 10 Torvenperä  
Pinta-ala:  
x= 7071 86 y= 2538 30 z=n.130  
Suunta ja etäisyys kirkosta: 22.5 km SE

### Hoito ja kunto

A1 B1 C7 D E5 F1 G

### Tila ja omistaja

Kylä/kaupunginosa: Kiiskilä  
Tila/Rno/nimi: Lähekorpi/57:0  
tai Kortteli/tontti/palsta:  
Omistaja: Lokkila Aimo  
Osoite:  
Kiinteistötunnus:  
Lisää kiinteistöjä

Puhelin:  
Postitmp:  
Vuokrattu,ks. huomautukset:

kpl

### Aiemmat tiedot:

### Aiemmat löydöt:

### Tarkastuslöydöt:

## TARKASTUSKERTOMUS

### Liitteet:

Kartat: Ote peruskartasta 1:20 000  
Muut liitteet:  
Negatiivit:  
Diat:

### Tarkastuksen aihe:

Inventointi

**Kohteen kuvaus**

Kuoppajäännö, pyöreähkö, halk. 1 m, valli epämääräinen n. 0.7 x 0.05 m

**Muinaisjäännöksen pintakasvillisuus:**

Rahkasammal, puolukka, variksenmarja, mänty, jäkälä

**Luonnonympäristö ja maasto:**

Mäntykangas, suota E ja S suunnalla

**Rakennettu ympäristö:**

Lähdekorven talosta suuntaan S n. 200 m, tilalta lähtevän metsäautotien (N-S) E puolella n. 40 m tiestä

**Löytösyvyys ja kerroksen laatu:****Löytöaika ja -tapa:**

Inventointi

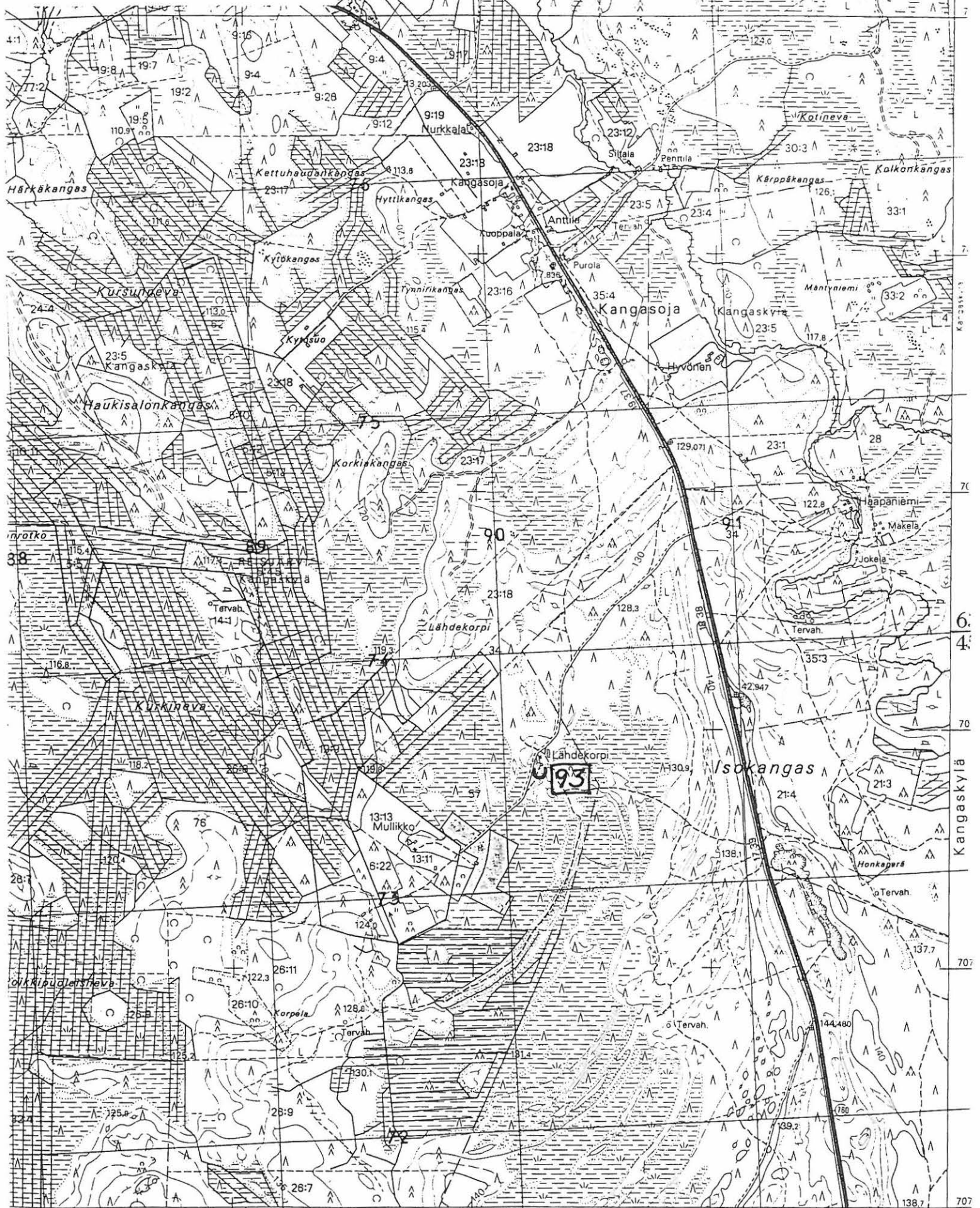
**Laajuuden arviointi peruste:****Luokitteluehdotus perusteluineen:****Ehdotus suoja-alueeksi:****Havaintomahdollisuudet:**

Hyvät

**Opas:****Rauhoitustoimenpiteet maastossa:****Tiedossa olevat maankäyttösuunnitelmat, kiireellisyys:****Lähilöytöjä:****Jatkotoimenpiteitä:****Huomautuksia ja lisäyksiä:**

Kairauksessa vallista kaksoismaannos

Ote perusakartasta 1:20 000  
PK 2342 10 Torvenperä  
Maanmittaushallitus,  
Helsinki 1984



askylä	Valtionmaa	24° 45'	Valtionmaa	Reisjärvelle
Nak = - 11°		- 21 m 00 s		Nak = - 12°
2538	2537		2539	2540
3388	3389	3390	3391	

## SIEVI 94 HIETAKANGAS

= 746010083, enttöluokke 4

Kuoppajäänteitä, pyyntikuoppia

Kunta: Sievi

Alue: Hietakangas

Nimi: Honkala

Kohteen laji: Kuoppajäänteitä

Kohteesta muita kortteja

Tarkastaja: A-K Teurajärvi

Inventointinumero: 94

Luokka: II

Ajoitus: Esihistoriallinen

Lukumäärä: 3 kpl

Tarkastusaika: 3.6. 1998

### Sijaintitiedot

Peruskartta: PK 2342 11 Karjulanmäki

Pinta-ala:

x=7083 78 y=2531 00 z= 105

Suunta ja etäisyys kirkosta: n. 8 km SE

### Hoito ja kunto

A 1 B1 C7 D E5 F1 G

### Tila ja omistaja

Kylä/kaupunginosa: Kiiskilä

Tila/Rno/nimi: Mäntylä/17:1

tai Kortteli/tontti/palsta:

Omistaja: Huuha Onni

Osoite:

Kiinteistötunnus:

Lisää kiinteistöjä kpl

Puhelin:

Postitmp:

Vuokrattu,ks. huomautukset:

### Aiemmat tiedot:

### Aiemmat löydöt:

### Tarkastuslöydöt:

## TARKASTUSKERTOMUS

### Liitteet:

Kartat: Ote peruskartasta 1:20 000

Muut liitteet:

Negatiivit:

Diat:

### Tarkastuksen aihe:

Inventointi, Onni ja Helena Huuhan vinkki

**Kohteen kuvaus**

- a) Kuoppajäännös, pyöreähkö, halk. n.4.5 m, syv. 0.4 m  
n. 20 m suuntaan W
- b) Kuoppajäännös, pyöreähkö, halk. 4.5 m, syv. 0.5 m, valli epämääräinen,  
n. 27 m suuntaan W
- c) Kuoppajäännös, pyöreähkö, halk. 5 m, syv. 0.75 m, valli epämääräinen n. 2 x 0.15 m

**Muinajäännöksen pintakasvillisuus:**

Puolukka, sammal, variksenmarja, mänty

**Luonnonympäristö ja maasto:**

Mäntyvaltainen kangasmaasto

**Rakennettu ympäristö:**

- a) Onni Huuhan talosta n. 50 m W, sorakuoppa SW, c) sorakuoppa SW n. 20 m,  
sorateiden risteydessä ( tiet NW, SW)

**Löytösyvyys ja kerroksen laatu:****Löytöaika ja -tapa:**

Inventointi

**Laajuuden arviointi peruste:**

Näkyvät rakenteet

**Luokitteluehdotus perusteluineen:****Ehdotus suoja-alueeksi:****Havaintomahdollisuudet:**

Hyvät

**Opas:**

Onni ja Helena Huuha

**Rauhoitustoimenpiteet maastossa:****Tiedossa olevat maankäyttösuunnitelmat, kiireellisyys:****Lähilöytöjä:**

Kohde 85 suuntaan E n. 300 m

**Jatkotoimenpiteitä:****Huomautuksia ja lisäyksiä:**

Kuoppajäänteet samassa linjassa kuin kohteen 83 kuoppajäänteet (E-W)  
Kairanäytteissä kaksoismaannos





**SIEVI 95 HIETAKANGAS**

= 746 01 0083, erillishobdo 5

Kuoppajäänne

Kunta: Sievi

Alue: Sikala

Nimi: Hietakangas

Kohteen laji: Kuoppajäänne

Kohteesta muita kortteja

Tarkastaja: A-K Teurajärvi

Inventointinumero: 95

Luokka: II

Ajoitus: Esihistoriallinen

Lukumäärä: 1 kpl

Tarkastusaika: 3.6.1998

**Sijaintitiedot**

Peruskartta:PK 2342 11 Karjulanmäki

Pinta-ala:

x= 7083 51 y= 2531 00

z= 105

Suunta ja etäisyys kirkosta tms.:

n. 8 km SE

**Hoito ja kunto**

A 1 B1 C7 D E5 F1 G

**Tila ja omistaja**

Kylä/kaupunginosa: Sikala

Tila/Rno/nimi: Juhantalo/3:34

tai Kortteli/tontti/palsta:

Omistaja: Kallio Erkki

Osoite:

Kiinteistötunnus:

Lisää kiinteistöjä

kpl

Puhelin:

Postitmp:

Vuokrattu,ks. huomautukset:

**Aiemmat tiedot:****Aiemmat löydöt:****Tarkastuslöydöt:****TARKASTUSKERTOMUS****Liitteet:**

Kartat: Ote peruskartasta 1:20 000

Muut liitteet:

Negatiivit:

Diat:

**Tarkastuksen aihe:**

Inventointi

**Kohteen kuvaus**

Kuoppajäännös, pyöreä, halk. 3.5 m, syv. 0.3 m, valli 0.8 x 0.05 m

**Muinaisjäännöksen pintakasvillisuus:**

Variksenmarja, puolukka, jäkälä, sammal, vallissa 2 mäntyä 0.2 m

**Luonnonympäristö ja maasto:**

Mäntykangas

**Rakennettu ympäristö:**

Sorakuoppa suuntaan W 13 m, Onni Huuhan talo suuntaan N 300 m

**Löytösyvyys ja kerroksen laatu:**

**Löytöaika ja -tapa:**

Inventointi

**Laajuuden arviointi peruste:**

Näkyvät rakenteet

**Luokitteluehdotus perusteluineen:**

**Ehdotus suoja-alueeksi:**

**Havaintomahdollisuudet:**

Hyvät

**Opas:**

**Rauhoitustoimenpiteet maastossa:**

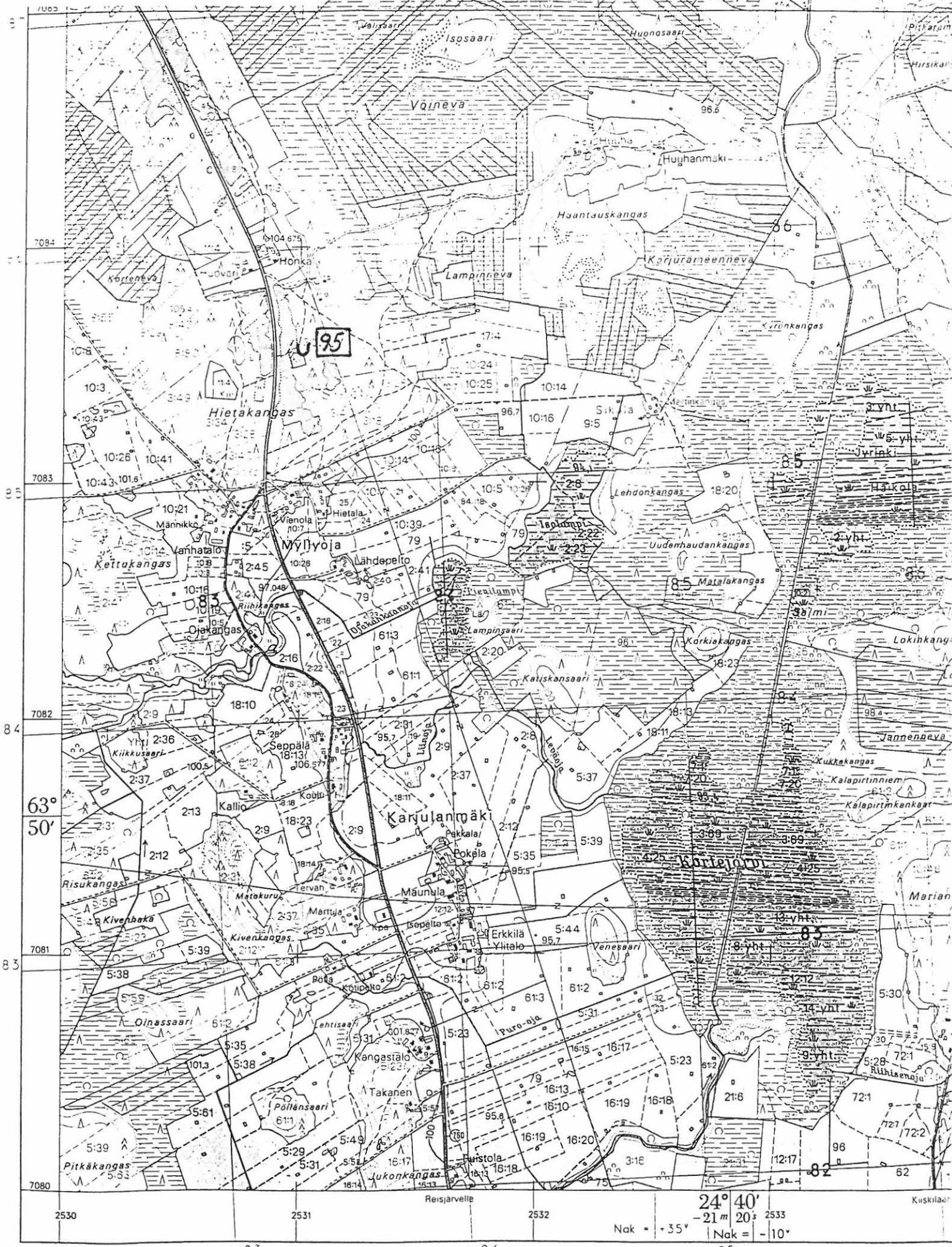
**Tiedossa olevat maankäyttösuunnitelmat, kiireellisyys:**

**Lähilöytöjä:**

85, 85a, 94

**Jatkotoimenpiteitä:**

**Huomautuksia ja lisäyksiä:**



## SIEVI 95a HIETAKANGAS

= 746 01 0083, erilliskalide 6

Kuoppajääne, asuinpainanne ?

Kunta: Sievi

Alue: Sikala

Nimi: Hietakangas

Kohteen laji: Kuoppajääne

Kohteesta muita kortteja

Tarkastaja: A-K Teurajärvi

Inventointinumero: 95a

Luokka: II

Ajoitus: Esihistoriallinen

Lukumäärä: 1 kpl

Tarkastusaika: 3.6. 1998

### Sijaintitiedot

Peruskartta: PK 2342 11 Karjulanmäki

x=7083 51 y= 2531 00 z= 110

Pinta-ala:

Suunta ja etäisyys kirkosta: n. 9 km SE

### Hoito ja kunto

A 1 B1 C7 D E5 F1 G

### Tila ja omistaja

Kylä/kaupunginosa: Sikalankylä

Tila/Rno/nimi: Koskela/3:28

tai Kortteli/tontti/palsta:

Omistaja: Kallio Eino, Isosalo Jukka, Takanen Martti

Puhelin:

Osoite:

Kiinteistötunnus:

Lisää kiinteistöjä

kpl

Postitmp:

Vuokrattu,ks. huomautukset:

### Aiemmat tiedot:

### Aiemmat löydöt:

### Tarkastuslöydöt:

## TARKASTUSKERTOMUS

### Liitteet:

Kartat: Ote peruskartasta 1:20 000

Muut liitteet:

Negatiivit:

Diat:

### Tarkastuksen aihe:

Inventointi

**Kohteen kuvaus**

Kuoppajäännös, pyöreähkö, halk. 5 m, syv. 0.35, ei havaittavaa vallia

**Muinaisjäännöksen pintakasvillisuus:**

Sammal, jäkälä, puolukka

**Luonnonympäristö ja maasto:**

Kuivahko mäntykangas

**Rakennettu ympäristö:**

Sorakuopasta suuntaan NE n. 30 m, sähkölinjan NE puolella

**Löytösyvyys ja kerroksen laatu:**

**Löytöaika ja -tapa:**

Inventointi

**Laajuuden arviointi peruste:**

Näkyvät rakenteet

**Luokitteluehdotus perusteluineen:**

**Ehdotus suoja-alueeksi:**

**Havaintomahdollisuudet:**

Hyvät

**Opas:**

**Rauhoitustoimenpiteet maastossa:**

**Tiedossa olevat maankäyttösuunnitelmat, kiireellisyys:**

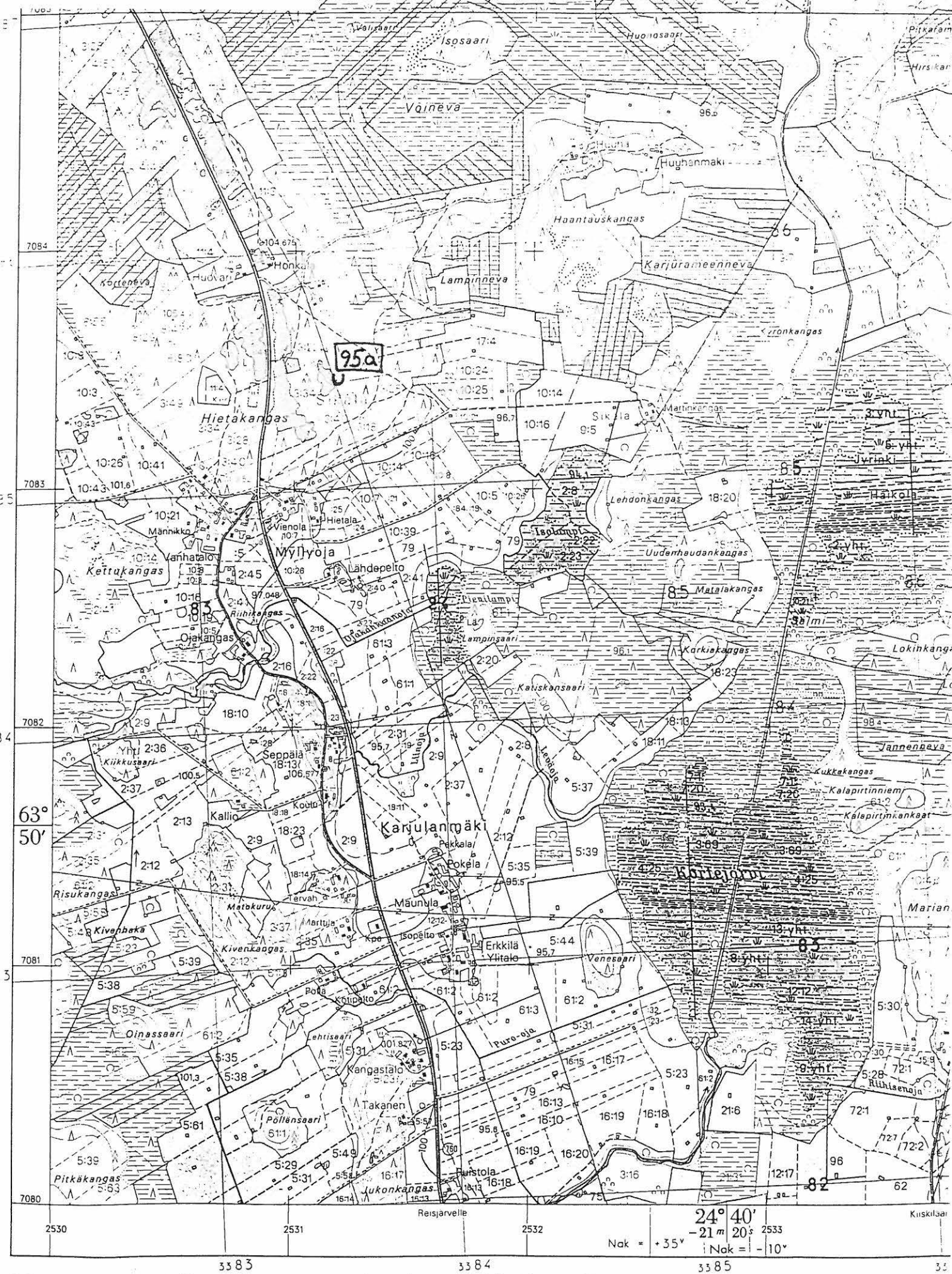
**Lähilöytöjä:**

Kohde 95 n. 200 m suuntaan NW

**Jatkotoimenpiteitä:**

**Huomautuksia ja lisäyksiä:**

Kairatessa kaksoismaannos



24° 40'  
 -21 m 20 s 2533  
 Nak = +35°  
 i Nak = -10°

**SIEVI 96 ISOKANGAS W**

= 10000 12188

Kuoppajäänteitä, pyyntikuoppia

Kunta: Sievi

Alue: Isokangas

Nimi: Isokangas W

Kohteen laji: Kuoppajäänteitä

Kohteesta muita kortteja

Tarkastaja: A-K Teurajärvi

Inventointinumero: 96

Luokka: II

Ajoitus: ?

Lukumäärä: 22 kpl

Tarkastusaika: 4.6.1998

**Sijaintitiedot**

Peruskartta: PK 2342 10 Torvenperä

Pinta-ala: n. 1 ha

x= 7071 40

y= 2538 73 z= n.130

Suunta ja etäisyys kirkosta: n. 23.5 SE

**Hoito ja kunto**

A1 B1 C7 D E5 F1 G

**Tila ja omistaja**

Kylä/kaupunginosa: Kiiskilä

Tila/Rno/nimi: Maansydämen alue/ 10:1

tai Kortteli/tontti/palsta:

Omistaja: Metsähallitus

Osoite:

Kiinteistötunnus:

Lisää kiinteistöjä

kpl

Puhelin:

Postitmp:

Vuokrattu, ks. huomautukset:

**Aiemmat tiedot:****Aiemmat löydöt:****Tarkastuslöydöt:****TARKASTUSKERTOMUS****Liitteet:**

Kartat: Ote peruskartasta 1:20 000

Muut liitteet:

Negatiivit:

Diat:

**Tarkastuksen aihe:**

Inventointi

**Kohteen kuvaus**

Kuoppajäänteitä, isompia 8 kpl , halk. 2.5 - 5 m, syv. 0.25 -0.5 m,valli n. 1.0 m, pienempiä 14 kpl, halk. 0.5 - 1.5 m

**Muinaisjäännöksen pintakasvillisuus:**

Puolukka, variksenmarja, sammal, jäkälä, kanerva, mänty

**Luonnonympäristö ja maasto:**

Kuiva mäntykangas, suo suunnassa W n. 30-40 m

**Rakennettu ympäristö:**

Metsäautotieltä suuntaan W n. 50 m

**Löytösyvyys ja kerroksen laatu:****Löytöaika ja -tapa:**

Inventointi

**Laajuuden arviointi peruste:**

Näkyvät rakenteet

**Luokitteluehdotus perusteluineen:****Ehdotus suoja-alueeksi:****Havaintomahdollisuudet:**

Hyvät

**Opas:****Rauhoitustoimenpiteet maastossa:****Tiedossa olevat maankäyttösuunnitelmat, kiireellisyys:****Lähilöytöjä:**

Kohde 93 n. 800 m suuntaan NW

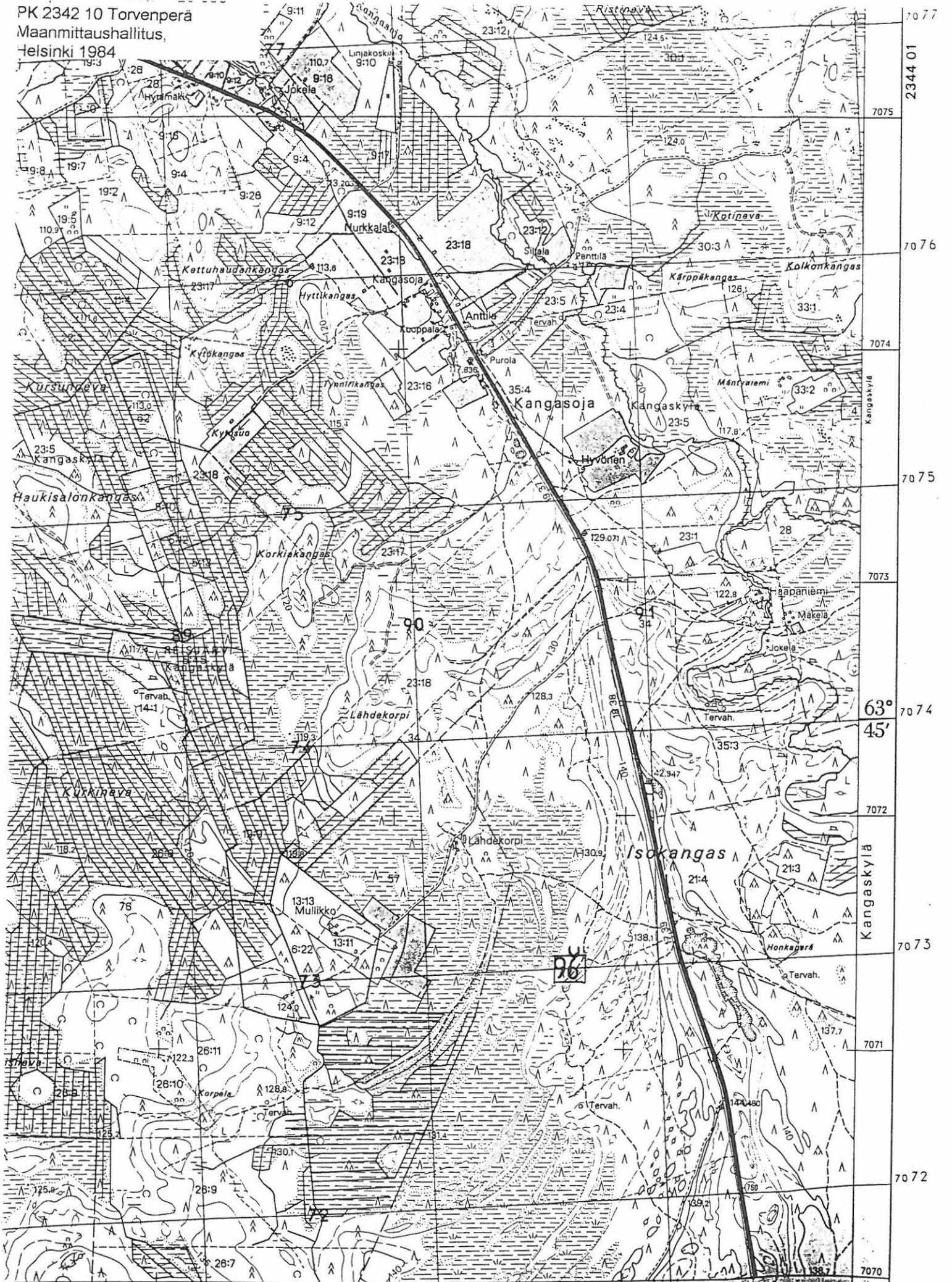
**Jatkotoimenpiteitä:****Huomautuksia ja lisäyksiä:**

Erinomainen paikka kuoppapyyhille, kangas nousee suuntaan E, suunnassa W vastassa suo

Kairanäytteissä selvä kaksoismaannos, huuhtoutumista n. 3 -5 cm



PK 2342 10 Torvenperä  
 Maanmittaushallitus,  
 Helsinki 1984



Valtionmaa - 11 <sup>v</sup>	24° 45' - 21 <sup>m</sup> 00 <sup>s</sup> 2537	Valtionmaa 2538	2539 Nak	2540
---------------------------------	--	--------------------	-------------	------

3389      3390

**SIEVI 97 ISOKANGAS W**

= 10000 12189

Kuoppajäänteitä, pyyntikuoppia

Kunta: Sievi

Alue: Isokangas

Nimi: Isokangas W

Kohteen laji: Kuoppajäänteitä

Kohteesta muita kortteja

Tarkastaja: A-K Teurajärvi

Inventointinumero: 97

Luokka: II

Ajoitus: ?

Lukumäärä: 9 kpl

Tarkastusaika: 5.6.1998

**Sijaintitiedot**

Peruskartta: PK 2341 12 Lokkipera, PK 234210 Torvenpera

Pinta-ala: n. 500 m

x=7070 03 , 7069 90 y= 2539 00- 2538 83 z= 140

Suunta ja etäisyys kirkosta: n. 24.5 km SE

**Hoito ja kunto**

A 1 B1 C7 D E5 F1 G

**Tila ja omistaja**

Kylä/kaupunginosa: Kiiskilä

Tila/Rno/nimi: Maansydämen alue/ 10:1

tai Kortteli/tontti/palsta:

Omistaja: Metsähallitus

Osoite:

Kiinteistötunnus:

Lisää kiinteistöjä

kpl

Puhelin:

Postitmp:

Vuokrattu, ks. huomautukset:

**Aiemmat tiedot:****Aiemmat löydöt:****Tarkastuslöydöt:****TARKASTUSKERTOMUS****Liitteet:**

Kartat: Otteet peruskartoista 1:20 000

Muut liitteet:

Negatiivit:

Diat: Kuvat 20,21,22,23,24

**Tarkastuksen aihe:**

Inventointi

**Kohteen kuvaus**

n. 9 kpl kuoppajäänteitä, pyyntikuoppia, halk. 2 - 4 m, syv. 0.15 - 0.4 m, pyöreähköjä, osa maljamaisia

**Muinaisjäännöksen pintakasvillisuus:**

Puolukka, kanerva, rahkasammal, mustikka, koivu, mänty, variksenmarja

**Luonnonympäristö ja maasto:**

Isokankaan W-puoleisella rinteellä N-S suuntaisesti, mäntykangas, suo W n. 30-40 m

**Rakennettu ympäristö:**

Metsäautotien W puolella n. 200 m

**Löytösyvyys ja kerroksen laatu:**

**Löytöaika ja -tapa:**

Inventointi

**Laajuuden arviointi peruste:**

Näkyvät rakenteet

**Luokitteluehdotus perusteluineen:**

**Ehdotus suoja-alueeksi:**

**Havaintomahdollisuudet:**

Hyvät

**Opas:**

**Rauhoitustoimenpiteet maastossa:**

**Tiedossa olevat maankäyttösuunnitelmat, kiireellisyys:**

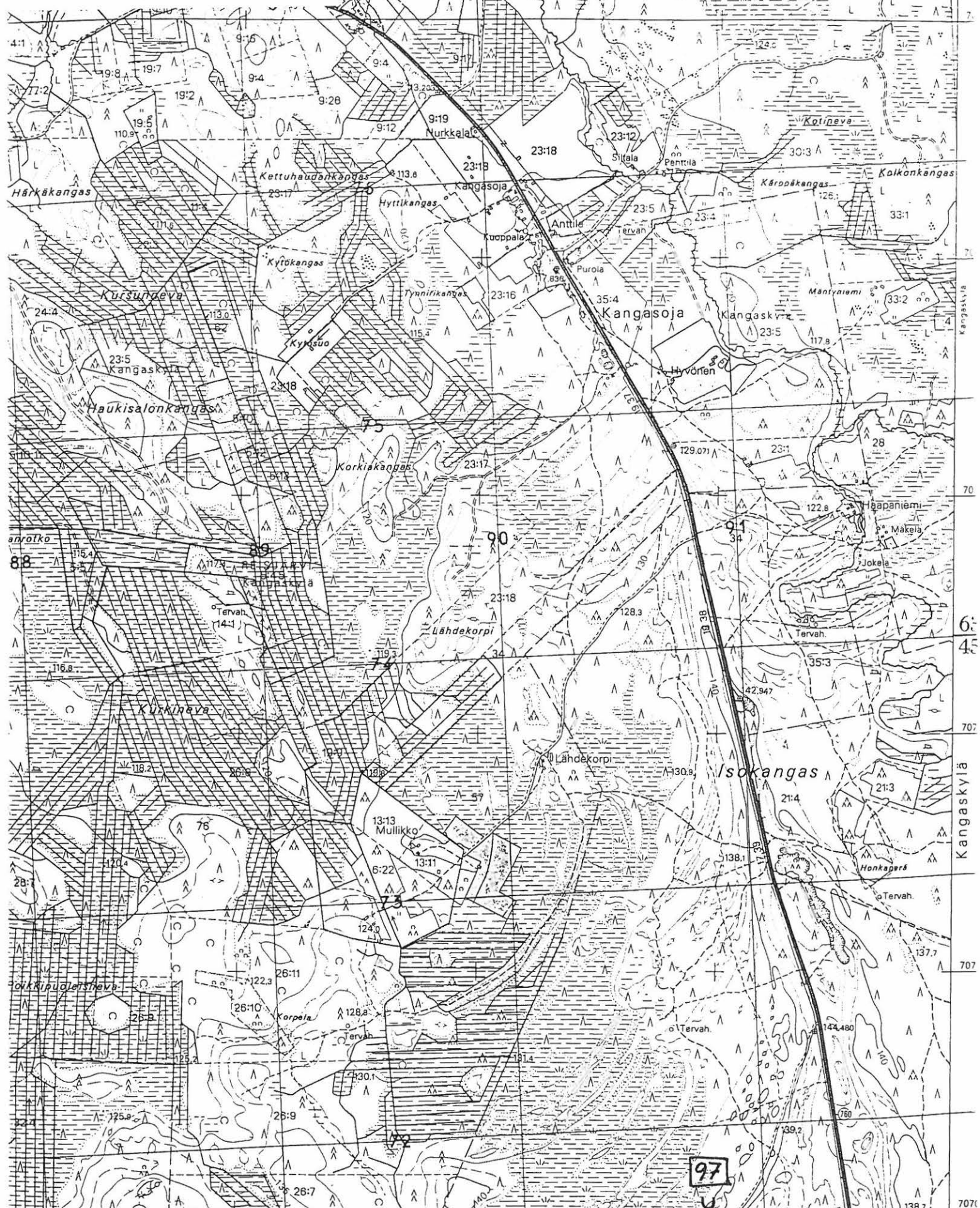
**Lähilöytöjä:**

Kohde 98 suunnassa S n. 400m

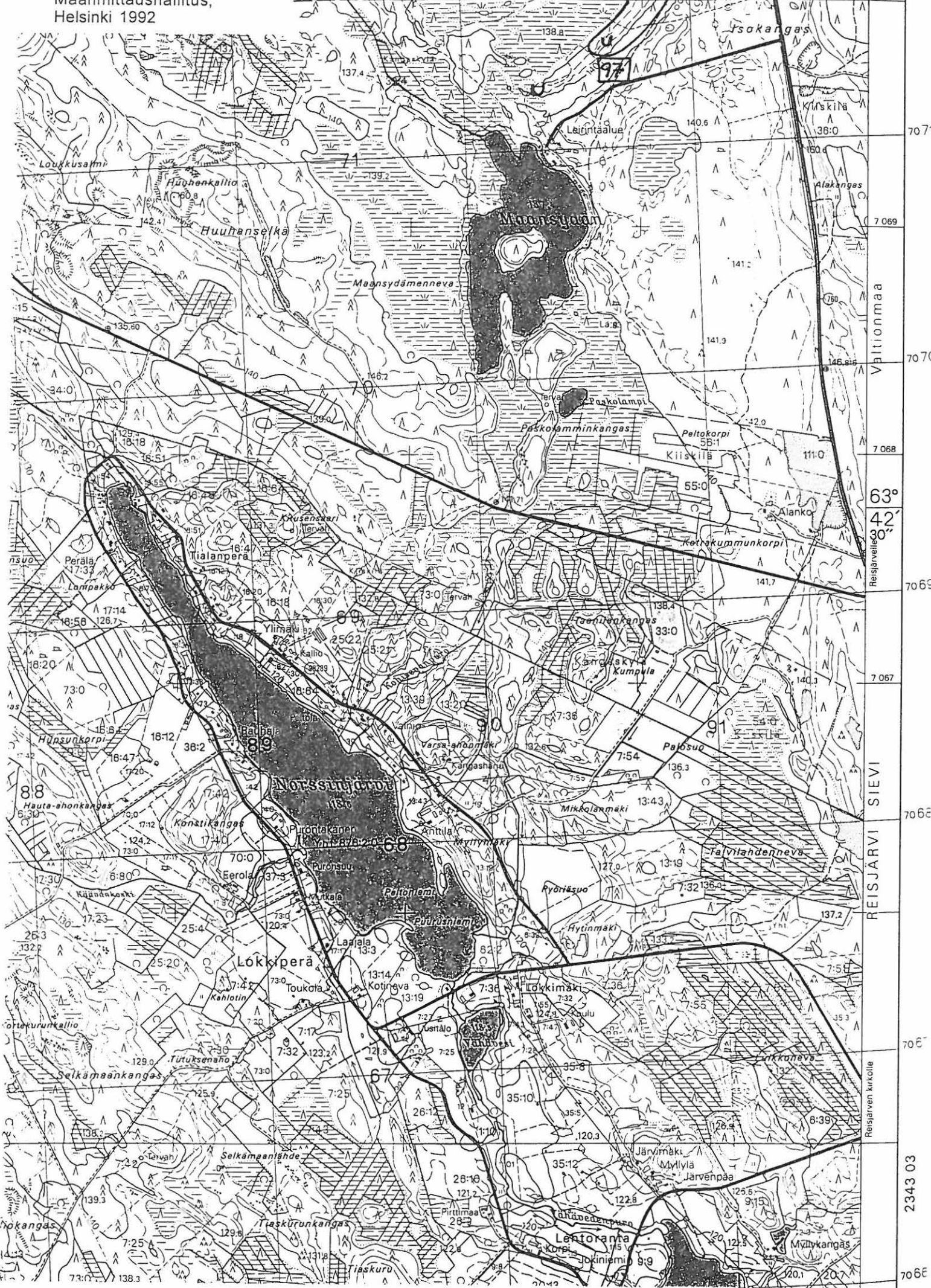
**Jatkotoimenpiteitä:**

**Huomautuksia ja lisäyksiä:**

Harjun S- päädyssä yksittäinen painanne n. 400 m edelliseen painanteeseen (N)  
Kairaunäytteessä kaksoismaannos, mutta osassa kuopista huuhtoutumiskerros n. 1-3 cm



askyla	Valtionmaa	24° 45'	Valtionmaa	Reisjärvelle
Nak = - 11°		- 21 m 00 s	2538	Nak = - 12°
5388	5389		5390	5391
			Nak = + 33°	2540



Välionmaa  
63° 42' 30"  
Reisjärvelle  
REISJARVI SIEVI

Reisjärven kirkolle  
2343 03

70 71  
7 069  
7 070  
7 068  
7 067  
7 066  
7 065  
7 064  
7 063  
7 062  
7 061  
7 060

**SIEVI 98 MAANSYDÄN NE** = 10000 12195

Kuoppajäänteitä, pyyntikuoppia

### Tunnistetiedot

Kunta: Sievi

Alue: Isokangas

Nimi: Maansydän NE

Kohteen laji: Pyyntikuoppia

Inventointinumero: 98

Luokka: II

Ajoitus: Esihistoriallinen

Lukumäärä: n.20 kpl + 10 kpl epävarmaa

kohdetta

Kohteesta muita kortteja

Tarkastaja: A-K Teurajärvi

Tarkastusaika: 5.6.1998

### Sijaintitiedot

Peruskartta: PK 2341 12 Lokkipera

Pinta-ala: 600

x= 7069 50

y= 2638 80

z= 140

Suunta ja etäisyys kirkosta: n. 25 km SE

### Hoito ja kunto

A1 B C5 D E1,5 F1 G

### Tila ja omistaja

Kylä/kaupunginosa: Maansydän järvi

Tila/Rno/nimi: Maansydän matkailualue/10:1

tai Kortteli/tontti/palsta:

Omistaja: Metsähallitus

Osoite:

Kiinteistötunnus:

Lisää kiinteistöjä

kpl

Puhelin:

Postitmp:

Vuokrattu, ks. huomautukset:

### Aiemmat tiedot:

### Aiemmat löydöt:

### Tarkastuslöydöt:

## TARKASTUSKERTOMUS

### Liitteet:

Kartat: Ote peruskartasta 1:20 000

Muut liitteet:

Negatiivit:

Diat: Kuvat 25,26,27

### Tarkastuksen aihe:

Jari Okkosen tiedonanto

### **Kohteen kuvaus**

- n. 30 kpl kuoppajäännettä leirintäalueen NE puolelta N-S suunnassa kulkevan metsäautotien molemmilta puolilta, rajoittuen W puolelta Maansydämenjärven leirintäalueeseen ja E puolella osittain suohon  
- kuoppajäänteiden koot vaihtelevat 1.0 m x 0.2 m - 4.0 m x 0.8 m, muodoltaan pyöreähköjä, osa melko teräväreunaisia. Alueella on myös selvästi moderneja kuoppia, jotka ovat todennäköisesti soranottokuoppia.

### **Muinisjäännöksen pintakasvillisuus:**

Jäkälä, rahkasammal, puolukka, variksenmarja, kanerva, mänty

### **Luonnonympäristö ja maasto:**

Kuivahko mäntykangas, Maansydämen järvi suunnassa W

### **Rakennettu ympäristö:**

Maansydämenleirintäalueelta suuntaan E, metsäautotie (N-S) leikkaa muinajäännösalueen

### **Löytösyvyys ja kerroksen laatu:**

### **Löytöaika ja -tapa:**

Inventointi

### **Laajuuden arviointi peruste:**

Näkyvät rakenteet

### **Luokitteluehdotus perusteluineen:**

### **Ehdotus suoja-alueeksi:**

### **Havaintomahdollisuudet:**

Hyvät

### **Opas:**

Päivi Holsti, Sievi

### **Rauhoitustoimenpiteet maastossa:**

### **Tiedossa olevat maankäyttösuunnitelmat, kiireellisyys:**

Rantakaava, kiireellinen

### **Lähilöytöjä:**

Kohde 97 suunnassa N n. 400 m

### **Jatkotoimenpiteitä:**

### **Huomautuksia ja lisäyksiä:**

n. 20 kpl tuhoutunutta kuoppaa, poltettu, peitetty, täytetty, revitty, tien alle osittain jne.  
Jari Okkonen tarkistanut kohteen syksyllä 1998





## **SIEVI 99, RIESKANIEMI**

Metallikautinen asuinpaikka (?)

Kunta:Sievi

Alue: Rieskaniemi

Nimi:

Kohteen laji: asuinpaikka?

Kohteesta muita kortteja

Tarkastaja: A-K Teurajärvi

Inventointinumero: 99

Luokka: III

Ajoitus: esihist.

Lukumäärä:

kpl

Tarkastusaika: 5.6. 1998

### **Sijaintitiedot**

Peruskartta: PK 2342 08 Sievi

x=7087 48 y=2528 50

z= n. 100

Suunta ja etäisyys kirkosta: 4 km ESE

Pinta-ala:

### **Hoito ja kunto**

A B C D E F G

### **Tila ja omistaja**

Kylä/kaupunginosa: Sievi

Tila/Rno/nimi:

tai Kortteli/tontti/palsta:

Omistaja: Arvi Mäkikauppila

Osoite:Sievi

Kiinteistötunnus:

Lisää kiinteistöjä

kpl

Puhelin:

Postitmp:

Vuokrattu,ks. huomautukset:

### **Aiemmat tiedot:**

### **Aiemmat löydöt:**

### **Tarkastuslöydöt:**

## **TARKASTUSKERTOMUS**

### **Liitteet:**

Kartat: Ote peruskartasta 1:20 000

Muut liitteet:

Negatiivit:

Diat:

### **Tarkastuksen aihe:**

Inventointi

**Kohteen kuvaus**

Arvi Mäkikauppilan pihamaalla on ollut 5 kpl kiviröykkiötä S- suuntaisesti, jäljellä muutama reunakivi, röykkiöt tuhoutuneet rakennustoiminnan vuoksi

**Muinaisjäännöksen pintakasvillisuus:**

Nurmikko, pihlaja

**Luonnonympäristö ja maasto:**

Loiva mäennyppylä, johon asutus keskittynyt, ympärillä viljelysmaata

**Rakennettu ympäristö:**

Pihamaa rajoittuu kahteen asuinrakennukseen ja piharakennuksiin

**Löytösyvyys ja kerroksen laatu:**

Pinnalla

**Löytöaika ja -tapa:**

Inventointi

**Laajuuden arviointi peruste:**

Näkyvät rakenteet

**Luokitteluehdotus perusteluineen:**

Osittain (kokonaan?) tuhoutunut

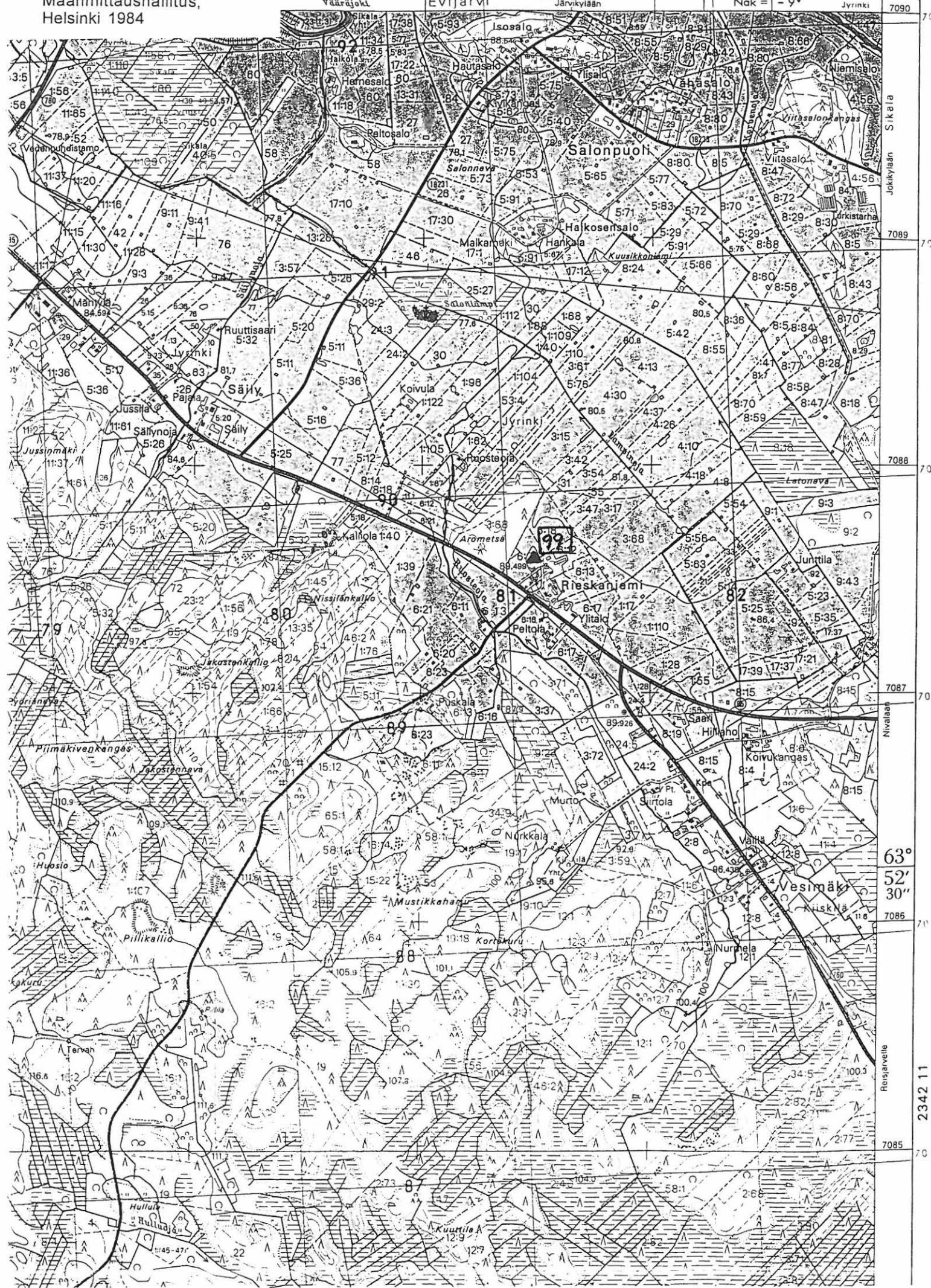
**Ehdotus suoja-alueeksi:****Havaintomahdollisuudet:****Opas:**

Päivi Holsti

**Rauhoitustoimenpiteet maastossa:****Tiedossa olevat maankäyttösuunnitelmat, kiireellisyys:****Lähilöytöjä:****Jatkotoimenpiteitä:****Huomautuksia ja lisäyksiä:**

Kohteen tarkastus hyvin nopeasti, vaatii ehdottomasti tarkempaa tutkimusta, esim. koekuopitusta

Kohteen naapuri talon isäntä Erkki Puhto on löytänyt rakennustöiden yhteydessä saviastian (ojan kaivu), jonka alta paljastui nuotion pohja ( nokimaata ja kiviä), ruukku tuhoutunut



### 3. VANHAT TARKISTETUT KOHTEET

## SIEVI 76 KARJULA

Irtolöytöpaikka

Kunta: Sievi  
Alue: karjulanmäki, Karjula  
Nimi: Sakri  
Kohteen laji: Irtolöytöpaikka  
Kohteesta muita korttejaon  
Tarkastaja: A-K Teurajärvi ja  
J-P Joonas

Inventointinumero: 76  
Luokka: II  
Ajoitus: esihistoriallinen  
Lukumäärä: 5 kpl

Tarkastusaika: 6.5. 1998

### Sijaintitiedot

Peruskartta:PK 2342 11 Karjulanmäki  
Pinta-ala:  
x=7080 94                      y=2531 70    z= 97.5 - 100  
Suunta ja etäisyys kirkosta: 11.2 km SSE

### Hoito ja kunto

A B C D E F G

### Tila ja omistaja

Kylä/kaupunginosa: Kiiskilä  
Tila/Rno/nimi: Ylitalo/61:2  
tai Kortteli/tontti/palsta:  
Omistaja: Kämäräinen Olli  
Osoite:  
Kiinteistötunnus:  
Lisää kiinteistöjä

Puhelin:  
Postitmp:  
Vuokrattu,ks. huomautukset:

kpl

### Aiemmat tiedot:

Tarkastaja ?

### Aiemmat löydöt:

Irtolöytönä kvartsi-iskos

### Tarkastuslöydöt:

3 kpl kuonapalaa & 2 kpl kvartsiydintä

## TARKASTUSKERTOMUS

### Liitteet:

Kartat: Ote peruskartasta 1:20 000  
Muut liitteet:  
Negatiivit:

Diat:

**Tarkastuksen aihe:**

O. Kämäräinen halusi varmistuksen keräämilleen kiville

**Kohteen kuvaus**

**Muinaisjäännöksen pintakasvillisuus:**

**Luonnonympäristö ja maasto:**

**Rakennettu ympäristö:**

**Löytösyvyys ja kerroksen laatu:**

**Löytöaika ja -tapa:**

Pintapoimintona O. Kämäräinen

**Laajuuden arviointi peruste:**

**Luokitteluehdotus perusteluineen:**

**Ehdotus suoja-alueeksi:**

**Havaintomahdollisuudet:**

**Opas:**

Olli Kämäräinen

**Rauhoitustoimenpiteet maastossa:**

**Tiedossa olevat maankäyttösuunnitelmat, kiireellisyys:**

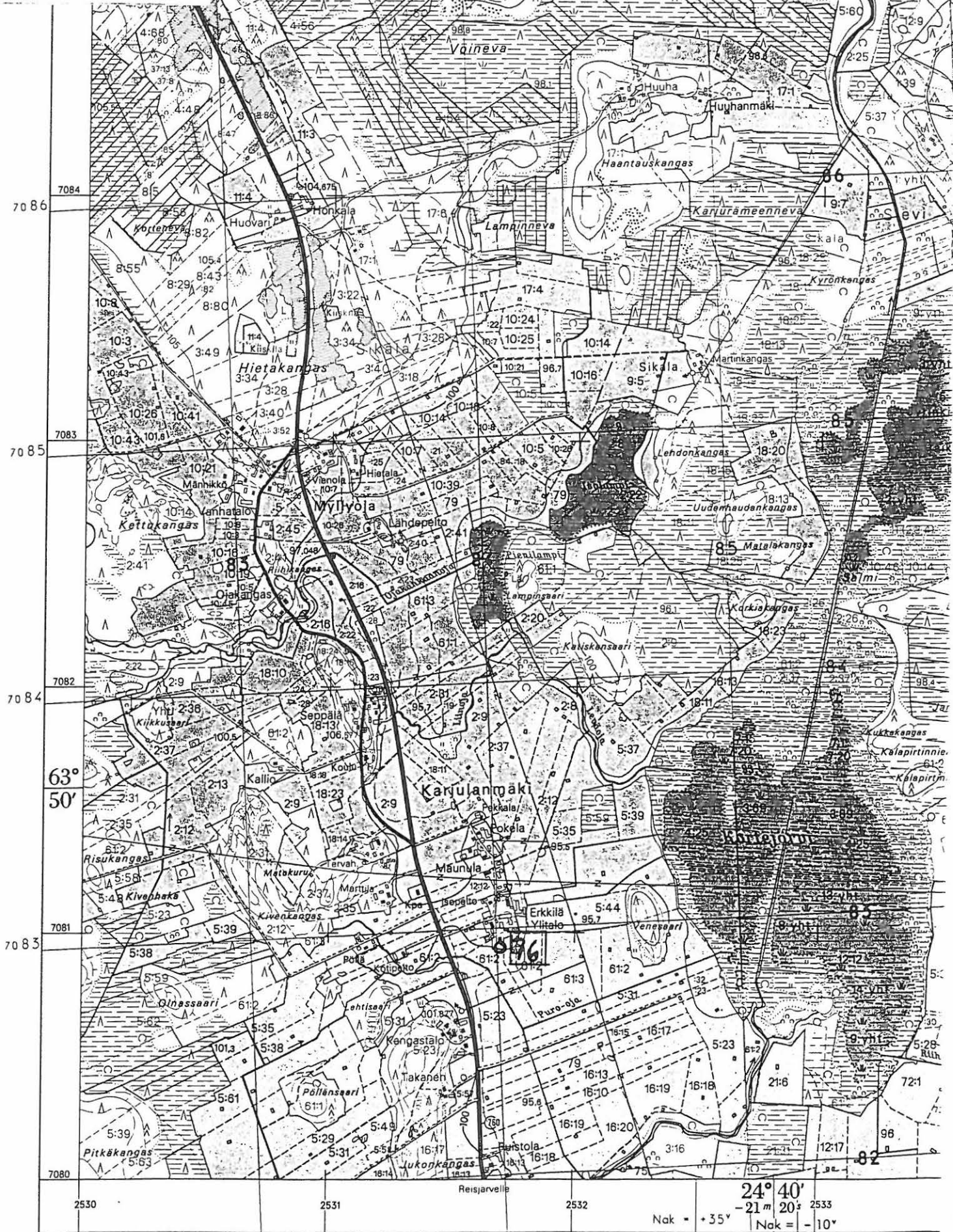
**Lähilöytöjä:**

Kohteet 41, 72, 9, n. 400 m N, kohde 77 n. 500m E

**Jatkotoimenpiteitä:**

**Huomautuksia ja lisäyksiä:**

Kuonapalat ilmeisesti kohteesta 77, ei tarkistuskäyntiä, koska liian märkää (kevät tulvat)



## SIEVI 80 KALLIOKANGAS

Kivikautinen asuinpaikka

Kunta: Sievi  
Alue: Jokikylä  
Nimi: Kalliokangas  
Kohteen laji: Kivikautinen ap.  
Kohteesta muita korttejaon  
Tarkastaja: A-K Teurajärvi ja  
J-P Joona

Inventointinnumero: 80  
Luokka: II  
Ajoitus: Kivikautinen  
Lukumäärä: 5 kpl

Tarkastusaika: 6.5.1998

### Sijaintitiedot

Peruskartta: PK 2342 11 Karjulanmäki  
Pinta-ala:  
x= 7088 12 y= 2532 21 z= 85  
Suunta ja etäisyys kirkosta: 9.3 km ESE

### Hoito ja kunto

A B C D E F G

### Tila ja omistaja

Kylä/kaupunginosa: Jokikylä  
Tila/Rno/nimi: Kalliokangas/132:0  
tai Kortteli/tontti/palsta:  
Omistaja: Pekka Hautala  
Osoite:  
Kiinteistötunnus:  
Lisää kiinteistöjä kpl

Puhelin:  
Postitmp:  
Vuokrattu, ks. huomautukset:

### Aiemmat tiedot:

Kivikautinen asuinpaikka, Inv. M. Heikkinen 1984

### Aiemmat löydöt:

KM 22393

### Tarkastuslöydöt:

Taltta 2kpl, Taltan katkelma, Kvartsikaavin, Kivikirves

## TARKASTUSKERTOMUS

### Liitteet:

Kartat: Ote peruskartasta 1:20 000  
Muut liitteet: Piirroksset esineistä  
Negatiivit:  
Diat: Kuvat 8,9,10,11,12,13



### **Tarkastuksen aihe:**

Inventointi

### **Kohteen kuvaus**

- a) Taltta, liuskekiveä, pituus 12 cm, leveys kärjestä 6.5 cm, kannasta 4 cm, kärki hiottu toiselta puolelta,
- b) Taltta, liuskekiveä, pituus 6.7 cm, leveys kärjestä 2.8 cm, kannasta 1.3 cm, kauttaaltaan hiottu,
- c) Taltan katkelma, pituus 4.7 - 4 cm, leveys 2.8 - 3.0 cm, liusketta, kauttaaltaan hiottu,
- d) Kvartsikaavin, pituus 3.3 cm, leveys 2.5-1.3 cm
- e) Kirves, pituus 27.7 cm, leveys kärjestä 6.6 cm, kannasta 5.3 cm, paksuus 3.3 cm, liuskekiveä, hiottu

### **Muinaisjäännöksen pintakasvillisuus:**

### **Luonnonympäristö ja maasto:**

Vääräjoen E puoleisen peltoaukean E laidassa

### **Rakennettu ympäristö:**

Pekka Hautalan maatila

### **Löytösyvyys ja kerroksen laatu:**

### **Löytöaika ja -tapa:**

- a) taltta, ?, peltotöissä, b) taltta, perunamaalta n. 5 vuotta sitten, c) taltan katkelma, ?, peltotöissä, d) kvartsikaavin, 6.5-98 inventoinnin yhteydessä ko. perunamaalta, e) kirves, n. 40-50 v. sitten peltotöissä

### **Laajuuden arviointi peruste:**

Löytöjä Vääräjoen itäpuoleisilta pelloilta, sekä tilan perunamaalta, joka sijaitsee n. 40 m päärakennuksesta suuntaan S

### **Luokitteluehdotus perusteluineen:**

### **Ehdotus suoja-alueeksi:**

### **Havaintomahdollisuudet:**

Hyvät

### **Opas:**

Pekka Hautala, Kalliokangas, Sievi

### **Rauhoitustoimenpiteet maastossa:**

### **Tiedossa olevat maankäyttösuunnitelmat, kiireellisyys:**

### **Lähilöytöjä:**

### **Jatkotoimenpiteitä:**



## SIEVI 85 HIETAKANGAS

= 746010083, esihistoriallinen z

Kuoppajäänteitä

Kunta: Sievi  
Alue: Sikala  
Nimi: Hietakangas  
Kohteen laji: Painanteita  
Kohteesta muita kortteja on  
Tarkastaja: A-K Teurajärvi

Inventointinumero: 85  
Luokka: II  
Ajoitus: Esihistoriallinen  
Lukumäärä: 12 kpl (+ 2 kpl)  
Tarkastusaika: 3.6.1998

### Sijaintitiedot

Peruskartta: PK 2342 11 Karjulanmäki  
Pinta-ala: n. 400 m  
x= 7083 40                      y= 2531 46  
Suunta ja etäisyys kirkosta: n. 9 km SE

z= n. 100

### Hoito ja kunto

A 4 B C 7 D E 1,5 F1 G

### Tila ja omistaja

Kylä/kaupunginosa: Sikalankylä  
Tila/Rno/nimi: Koskela/3:18  
tai Kortteli/tontti/palsta:  
Omistaja: Kallio Eino, Isosalo Jukka, Takanen Martti  
Puhelin:

Osoite:  
Kiinteistötunnus:  
Lisää kiinteistöjä                      kpl

Postitmp:  
Vuokrattu,ks. huomautukset:

### Aiemmat tiedot:

M.Mäkivuoti inventoinut 1993

### Aiemmat löydöt:

5 kpl painannetta

### Tarkastuslöydöt:

## TARKASTUSKERTOMUS

### Liitteet:

Kartat: Ote peruskartasta 1:20 000  
Muut liitteet:  
Negatiivit:  
Diat:

**Tarkastuksen aihe:**

Inventointi

**Kohteen kuvaus**

12 kpl kuoppajäännettä, ilmeisiä pyyntikuoppia, pyöreähköjä, halk. 3-5 m, syv n. 0.5 -0.7 m + 2 kpl osittain tuhoutunutta kuoppajäännettä

**Muinaisjäänneksen pintakasvillisuus:**

Sammal, puolukka, mustikka, variksenmarja, mänty

**Luonnonympäristö ja maasto:**

Mäntykangas

**Rakennettu ympäristö:**

Laajojen sorakuoppien E- puoleisella kankaalla

**Löytösyvyys ja kerroksen laatu:**

**Löytöaika ja -tapa:**

Inventointi, Onni ja Helena Huuhan vihje

**Laajuuden arviointi peruste:**

Näkyvät rakenteet, E-W suunnassa n. 400 m pituisella alueella suorassa rivissä

**Luokitteluehdotus perusteluineen:**

**Ehdotus suoja-alueeksi:**

**Havaintomahdollisuudet:**

Hyvät

**Opas:**

Onni ja Helena Huuha

**Rauhoitustoimenpiteet maastossa:**

**Tiedossa olevat maankäyttösuunnitelmat, kiireellisyys:**

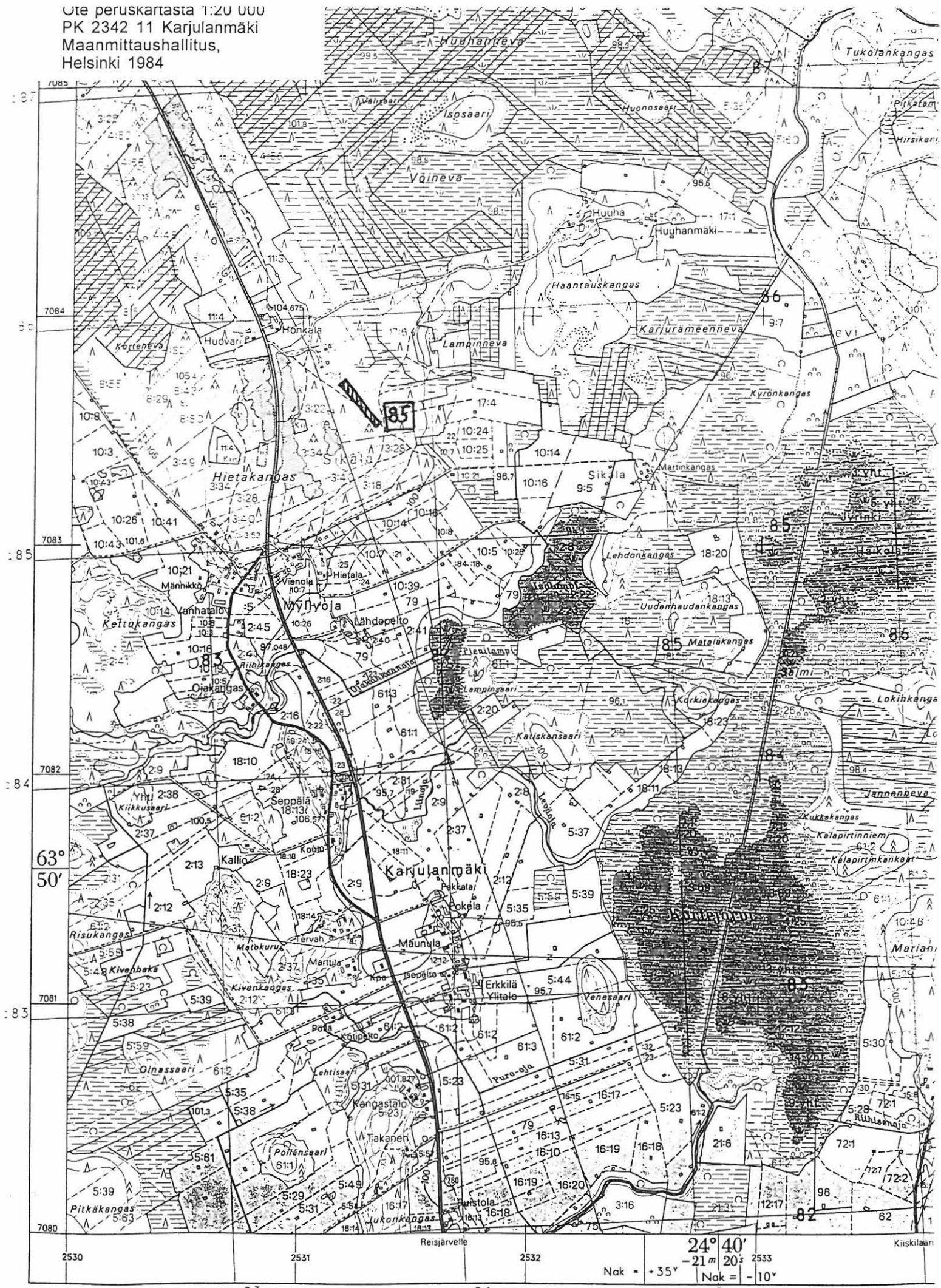
**Lähilöytöjä:**

Kohde 85a suuntaan E n. 100 m

**Jatkotoimenpiteitä:**

**Huomautuksia ja lisäyksiä:**

Alueen läpi kulkevan vesijohdon alle on Helena Huuhan tiedon mukaan jäänyt myös painanteita



24° 40'  
 -21 m 20 s 2533  
 Nak = +35°  
 Nak = -10°

SIEVI, kohteet 74,68

Sopenkangas, Markkula

PK 2342 06 Korhoskylä

x=7093 18-22, y= 2516 56-2517 08, z=n.75-80

**Kivikautinen asuinpaikka,**

kaivettu 1979 Torvinen, 1983 Bergström

- käynti paikalla toukokuun 7. päivänä 1998, havaittiin merkkejä soranotosta - suullinen ilmoitus Sievin kunnan teknillisessä toimistossa
- tarkastuskäynti 3.6. 1998, tuoreita soranottoon liittyviä jälkiä molemista sorakuopista ( W ja E)
- mikäli soranotto jatkuu , niin asuinpaikka tuhoutuu vähitellen sekä soranoton että eroosion vuoksi
  
- 7.5.1998 pintapöimintana kvartsia

Oulussa 9 . kesäkuuta 1998

Anna-Kaisa Teurajärvi

## SIEVIN INVENTOINTI 1998, DIAT

<u>Kuva</u>	<u>Aihe ja päiväys</u>
1	Mauri Pöllä ja Juha-Pekka Joonan rakkakuopan reunalla 5.5 1998, A-K Teurajärvi kohde 88
2	Rakkakuoppa, Hepoharju S Tahkovuori S-suunnasta 5.5 1998, A-K Teurajärvi kohde 88
3-5	Tasakantainen keihäänkärki, Kiiskilä 6.5 1998, A-K Teurajärvi kohde 90
6-7	Tasataltta, Alatalo 6.5 1998, A-K Teurajärvi kohde 91
8-9	Tasataltta, Kalliokangas 6.5 1998 A-K Teurajärvi kohde 80
10-11	Pikkutaltta, Kalliokangas 6.5 1998 A-K Teurajärvi kohde 80
12-13	Taltan katkelma, Kalliokangas 6.5 1998 A-K Teurajärvi kohde 80
14	Sotilaan hauta, Louetjärvi S-suunnasta 6.5 1998 J-P Joonan kohde 89
15	Sotilaanhauta, Louetjärvi, NE-suunnasta 6.5 1998 J-P Joonan kohde 89
16-17	”Komero” tervahaudan kupeessa, Loukkunen, suunnasta W 2.6 1998 A-K Teurajärvi kohde 92
18-19	Sorakuopan leikkauksen profiili, Hietakangas, Suunnasta E 3.6 1998 A-K Teurajärvi kohde 83a
20-21 W	Päivi Pussinen kuoppajäänteiden reunalla, Isokangas, suunnasta

- 5.6 1998 A-K Teurajärvi  
kohde 97
- 22-23 Kuoppajäännne, Isokangas, suunnasta E  
5.6 1998 A-K Teurajärvi  
kohde 97
- 24 Kuoppajäännne, Isokangas, suunnasta E  
5.6 1998 A-K Teurajärvi  
kohde 97
- 25-26 Kuoppajäännne, Maansydämenjärvi E, suunnasta S  
5.6 1998 A-K Teurajärvi  
kohde 98
- 27 Kuoppajäännne, Maansydämenjärvi E, suunnasta N  
5.6 1998 A-K Teurajärvi  
kohde 98
- 28-29 Kiiskilän talouskauppa, myydään mm. Retukenkiä  
5.6 1998 A-K Teurajärvi



## KARTTASYMBOLIT

	RÖYKKIÖ
	RAUTAKAUTINEN ESINELÖYTÖ
	KIVIKAUTINEN ASUINPAIKKA
	KIVIKAUTINEN IRTOLÖYTÖ
	PYYNTIKUOPPA
	KEITTOKUOPPA
	LIESI
	TERVAHAUTA
	MIILU
	LIESI
	MUINAISPELTO
	RAKENNUKSEN POHJA
	KALMISTO
	PURNU
	ESIHISTORIAALLINEN KUOPPAJÄÄNNE
	MUUT

## LIITE 1

**Sievin tunnetut muinaisjäännökset peruskartoittain****PK 2341 12 LOKKIPERÄ**Uudet löydöt:

1. Sievi **97, Isokangas**, kuoppajäänteitä, mahdoll. pyyntikuoppia

x=2342 10, y=7069 90, z=140

2. Sievi **98, Maansydän**, kuoppajäänteitä, pyyntikuoppia

x=7069 50, y=2638 80, z=140

Aikaisemmat löydöt:

1. **Norssijärven NW-ranta**: röykkiökohde (1)

x=67-, y=36-

**PK 2342 05 MAANSYDÄMENJÄRVI**Uudet löydöt:

1. Sievi **88, Matoharju**, säilytyskuoppia l. purnuja

x=7089 96, y=2518 98, z=105 - 110

2. Sievi **89, Louetjärvi**, "sotilaan hauta"

x= 7087 69, y= 2517 80, z= n.107

**PK 2342 06 KORHOSKYLÄ**Aikaisemmat löydöt:

1. **Verronen**, kivikautinen asuinpaikka (6,56)

x=9306,y=1922, z=80

2.**Toivoniemi**, kivikautinen asuinpaikka (62)

x=9286, y=1918,z=80

3. **Sopenkangas**, kivikautinen asuinpaikka (74)

$x=9818=9320$ ,  $y=1668=1690$ ,  $z=76.7-78.3$

4. **Sorakuopanharju**, kivikautinen irtolöytö (68)

$x=9319$ ,  $y=1656$ ,  $z=80$

5. **Pietilä**, kivikautinen asuinpaikka (64)

$x=9288$ ,  $y=1566$ ,  $z=80$

6. **Sievinmäki**, kivikautinen asuinpaikka? (48)

$x=9294$ ,  $y=1586$ ,  $z=75$

7. **Koivuoja**, kivikautinen asuinpaikka? (31)

$x=91-$ ,  $y=11$ ,  $z=72.5-80$

8. **Korhonen**, kivikautinen asuinpaikka? (3)

$x=97-$ ,  $y=14-$ ,  $z=70-80$

9. **Huhtala**, kivikautinen irtolöytö (51)

$x=9245$ ,  $y=1818$ ,  $z=80$

10. **Linna**, kivikautinen irtolöytö (65)

$x=9222$ ,  $y=1792$ ,  $z=75$

11. **Koivumäki**, kivikautinen irtolöytö (66)

$x=9478$ ,  $y=1610$ ,  $z=n.80$

12. **Kaattari**, kivikautinen irtolöytö (55)

$x=9118$ ,  $y=1250$ ,  $z=73$

13. **Somero**, kivikautinen irtolöytö (57)

$x=9394$ ,  $y=1170$ ,  $z=n.85$

14. **Keskitalo**, kivikautinen irtolöytö (63)

$x=9552$ ,  $y=1170$ ,  $z=70$

15. **Hietala**, kivikautinen irtolöytö (27)

$x=92=$ ,  $y=18=$ ,  $z=72.5-82.5$

16. **Eskola**, kivikautinen irtolöytö (30)

$x=92=$ ,  $y=17=$ ,  $z=75-85$

17. **Pirttima**, kivikautinen irtolöytö (37)

$x=94-$ ,  $y=16-$ ,  $z=75-95$

18. **Haarala**, kivikautinen irtolöytö (17)

$x=94-$ ,  $y=11-$ ,  $z=70-90$

19. **Alatalo**, kivikautinen irtolöytö (7)

x=95-, y=12-, z=67.5-85

20. **Lepola**, kivikautinen irtolöytö (13)

x=97-, y=14-, z=75-85

21. **Kangasrääsiö**, kivikautinen irtolöytö (4)

x=92-, y=17-, z=75-85

22. **Korteneva**, rautakautinen irtolöytö (87), kuperaolaksellinen suksi

x=91, y=10-

23. **Karhukangas**, kivikasoja (2)

x=99-, y=17-

24. **Murhijärven N-ranta**, kiviröykkiöitä (67)

x=9136, y=1808, z=82.5-85

## PK 2342 08 SIEVI

### Uudet löydöt:

1. Sievi **99, Rieskaniemi**

x=7087 48, y=2528 50, z= n.100 (?)

### Aikaisemmat löydöt:

1. **Hilliaho**, kivikautinen irtolöytö (15)

x=8678, y=2940, z=90-92.5

2. **Nuutila**, kivikautinen irtolöytö (19)

x=81-, y=22-, z=110-125

3. **Salo**, kivikautinen irtolöytö (24)

x=89-, y=28-

4. **Salokangas**, kivikautinen irtolöytö (25)

x=89-, y=28-

5. **Kantola**, kivikautinen irtolöytö (32)

x=89-, y=25-

6. **Kirkon S-puoli**, kivikautinen irtolöytö (34)

x=89-, y=25-

**PK 2342 09 JYRINKI**Uudet löydöt:

1. Sievi **90**, **Saaviniemenkangas S**, kivikautinen irtolöytö  
x=7091, y=2522, z=80

Aikaisemmat löydöt:

1. **Kiuru**, kivikautinen asuinpaikka. **(18)**

x=91-,y=24-

2. **Ahola**, kivikautinen asuinpaikka **(22)**

x=90-, y=29-

3. **Ojala**, kivikautinen asuinpaikka **(23)**

x=90-, y=29-

4. **Wahtola**, kivikautinen asuinpaikka **(33)**

x=90-, y=24-

5. **Fiskaalinkosken N-puoli**, kivikautinen irtolöytö **(38)**

x=91-, y=20-

6. **Luokkala**, kivikautinen irtolöytö **(39)**

7. **Vinnisko**, kivikautinen irtolöytö **(42)**

x=90-, y=27-

8. **Nurmela**, kivikautinen irtolöytö

x=9140, y=2742, z=85

9. **Ylimäki**, kivikautinen asuinpaikka? **(44)**

x=9076, y=2826, z=85

10. **Harjun kukkula**, kivikautinen irtolöytö **(34)**

x=9060, y=2690, z=80

11. **Ranta-Ruuttila**, kivikautinen irtolöytö **(50)**

x=92-,y=21-

12. **Pitkäkangas**, rautakautinen irtolöytö **(58)**

x=92-, y=21-

13. **Jokiranta**, kivikautinen asuinpaikka **(69)**

x=9161, y=2167, z=80-85

14. **Rautio**, kivikautinen asuinpaikka (70)

$x=9166$ ,  $y=2112$ ,  $z=80-85$

**PK 2342 10 TORVENPERÄ**Uudet löydöt:

1. Sievi **93**, **Lähdekorpi**, kuoppajäännö

$x=7071\ 86$ ,  $y=2538\ 30$ ,  $z=n.130$

2. Sievi **96**, **Isokangas**, kuoppajäänteitä, pyyntikuoppia?

$x=7071\ 40$ ,  $y=2538\ 73$ ,  $z=130$

3. Sievi **97**, **Isokangas**, kuoppajäänteitä, pyyntikuoppia?

$x=7070\ 03$ ,  $y=2539\ 00$ ,  $z=140$  (jatkuu PK 2341 12)

Aikaisemmat löydöt:

1. **Pitkäkangas**, kivikautinen asuinpaikka (84)

$x=7640$ ,  $y=3596$ ,  $z=107.5$

2. **Myllyniemi**, kivikautinen asuinpaikka (83)

$x=7740$ ,  $y=3320$ ,  $z=102.5-105$

3. **Alakoski**, kivikautinen irtolöytö (28)

$x=77-$ ,  $y=32-$ ,  $z=95-105$

4. **Pyykkölä**, kivikautinen irtolöytö (8)

$x=78-$ ,  $y=32-$ ,  $z=95-102.5$

5. **Kiiskilä**, kivikautinen irtolöytö (16)

6. **Syväojankangas**, kuoppajäännö (75)

$x=7595$ ,  $y=3575$ ,  $z=100$

7. **Kiiskilän kylä**, kivikautinen irtolöytö (52)

**PK 2342 11 KARJULANMÄKI**Uudet löydöt:

1. Sievi **85**, **Hietakangas**, **Sikala**, kuoppajäänteitä lisää n. 10 kpl

$x=7083\ 40$ ,  $y=2531\ 45$ ,  $z=102.5$

2. Sievi **85a, Hietakangas**, kivikautinen asuinpaikka  
 $x=7083\ 30, y=2531\ 40, z=105$
3. Sievi **91, Jokikylä**, kivikautinen irtolöytö  
 $x=7086, y=2533, z=n.85$
4. Sievi **94, Hietakangas**, kuoppajäänteitä, pyyntikuoppia  
 $x=7083\ 78, y=2531\ 00, z=105$
5. Sievi **95, Hietakangas**, kuoppajäännne  
 $x=7083\ 39, y=2531\ 20, z=105$
6. Sievi **95a, Hietakangas**, kuoppajäännne  
 $x=7083\ 39, y=2531\ 20, z=110$

Aikaisemmat löydöt:

1. **Karjulanmäki**, kivikautinen asuinpaikka (72)  
 $x=8128, y=3170, z=97.5-100$
2. **Venesaari**, kivikautinen asuinpaikka (77)  
 $x=8105, y=3222, z=97.5$
3. **Yli-Karjula**, kivikautinen asuinpaikka (9)  
 $x=8114, y=3171, z=100$
4. **Alatalo**, kivikautinen asuinpaikka (41)  
 $x=8130, y=3164, z=100$
5. **Lähteenkangas**, kivikautinen asuinpaikka (73)  
 $x=8257-8258, y=3125-3118, z=97.5-100$
6. **Laitala**, kivikautinen asuinpaikka (71)  
 $x=8305, y=3116, z=100-102.5$
7. **Hietakangas**, kivikautinen asuinpaikka (85)  
 =kuoppajäänteitä, mahdollisia kodanpohjia  
 $x=8340, y=3145, z=102.5$
8. **Hautaniemi**, kivikautinen asuinpaikka (53)  
 $x=8714, y=3292, z=92$
9. **Kalliokangas**, kivikautinen asuinpaikka (80)  
 $x=8812, y=3221, z=85$  (lopun erill. listana) + 3 uutta irtolöytöä

10. **Alakarjula**, kivikautinen asuinpaikka (29),

$x=81, y=31, z=97.5-100$

11. **Sakri**, kivikautinen irtolöytö, (76)

$x=8094, y=3170, z=97,5-100$

12. **Korvenpalsta**, kivikautinen irtolöytö (78)

$x=8260, y=3216, z=87.5$

13. **Seppälä**, kivikautinen irtolöytö (10)

$x=8570, y=3410, z=?$

14. **Jokitalo**, kivikautinen irtolöytö (61)

$x=8594, y=3410, z=90$

15. **Kangas**, kivikautinen irtolöytö (46)

$x=8778, y=3270, z=87.5$

16. **Pihlajaräme**, kivikautinen irtolöytö (79)

$x=8828, y=3322, z=82.5$

17. **Alanen**, kivikautinen irtolöytö (54)

$x=8844, y=3260, z=85$

18. **Pappilanniitty**, kivikautinen irtolöytö (45)

$x=8942, y=3232, z=80$

19. **Ruokamaa**, kivikautinen irtolöytö (81)

$x=8993, y=3130, z=77.5$

20. **Alakarjula**, kivikautinen irtolöytö (40)

$x=81-, y=32-, z=95-102.5$

21. **Saukko**, kivikautinen irtolöytö (20)

$x=85-, y=38-, z=95-105$

22. **Kankaala**, kivikautinen irtolöytö (26)

$x=85-, y=34-, z=80-100$

23. **Keskitalo**, kivikautinen irtolöytö (11)

$x=86-, y=34-, z=80-100$

24. **Kallio**, kivikautinen irtolöytö (12)

$x=89-, y=33-, z=80-90$

25. **Nevala**, rautakautinen irtolöytö (59)

$x=81-, y=31-$



**PK 2342 12 YPYÄ**Aikaisemmat löydöt:

1. **Ylitalo**, kivikautinen asuinpaikka (21)

x=9006, y=3176, z=82.5

2. **Leppäniemi**, kivikautinen asuinpaikka (47)

x=90-, y=35-

3. **Hangasmaa**, kivikautinen asuinpaikka (82)

x=9032, y=3106, z=85

**PK 2343 03 KANGASKYLÄ**Aikaisemmat löydöt:

1. **Isokangas**, pyyntikuoppia (86)

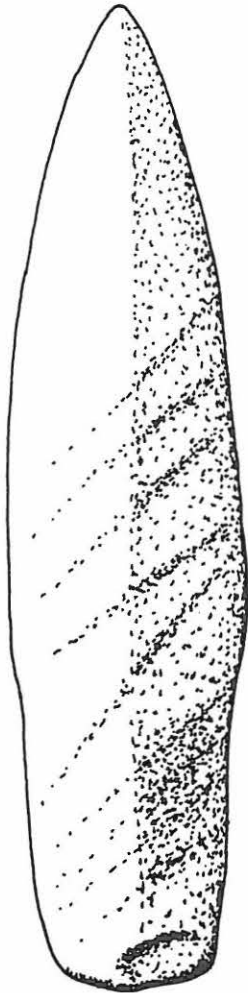
PK 234303 ja 234112

x=6960, y=4010, z=140

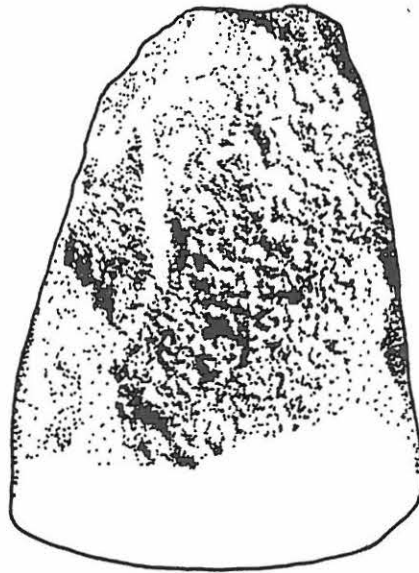
**PK 2344 01 ISO-JUURIKKA**Uudet löydöt:

1. Sievi **92**, **Syyry**, **Loukkunen**, muinaispelto

x= 7073 98, y= 2540 80, z= 150



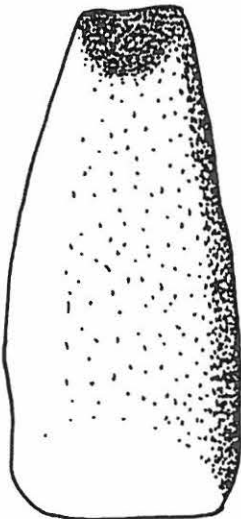
Sievi 90  
Tasakantainen  
keihäänkärki 1:1



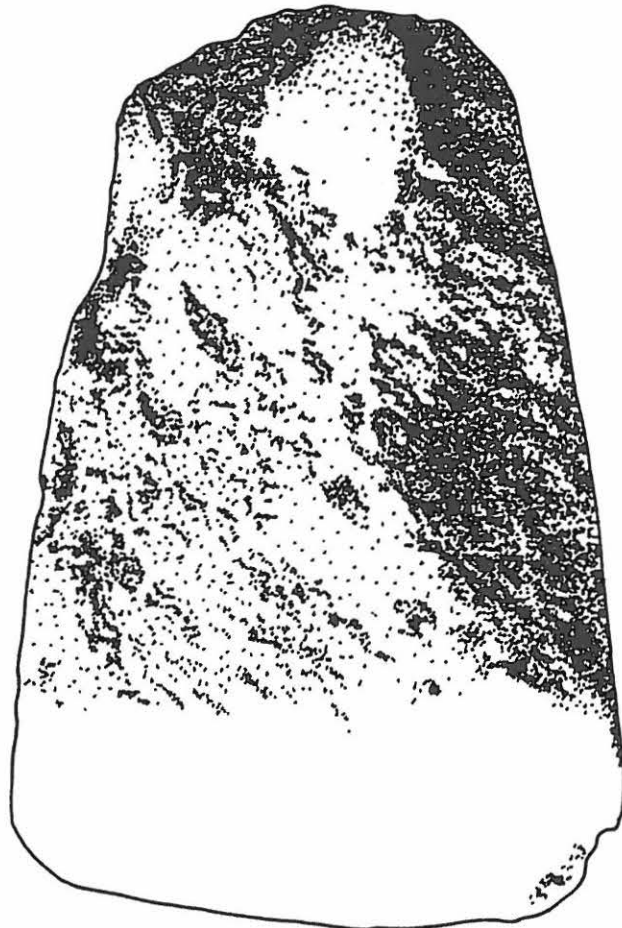
Sievi 91  
Tasatalta 1:1



Sievi 80  
Taltan katkelma 1:1

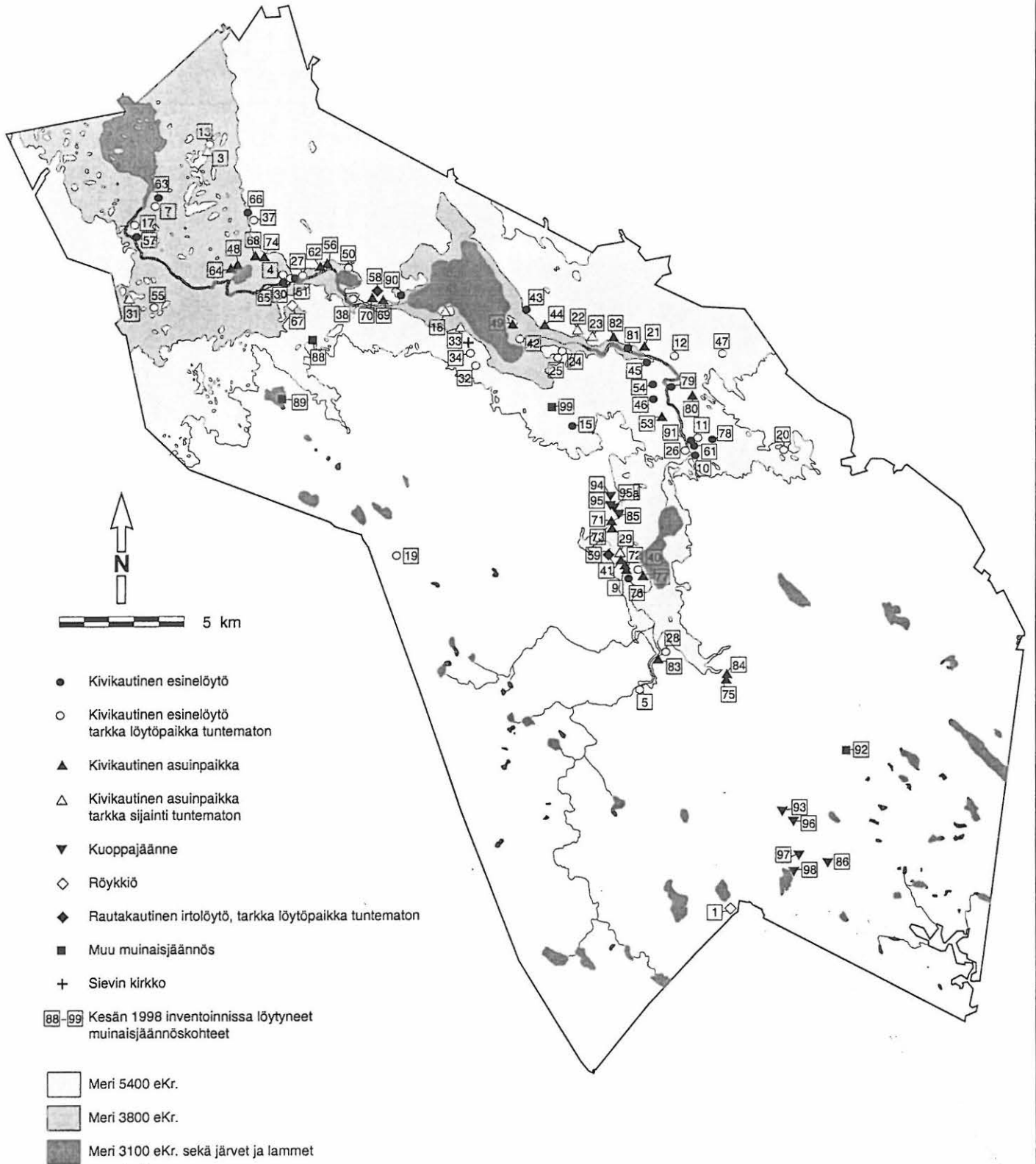


Sievi 80  
Taltta 1:1



Sievi 80  
Taltta 1:1

# SIEVIN KIIINTEÄT MUINAISJÄÄNNÖKSET SEKÄ ESINELÖYDÖT



Kohteita 2, 8, 16, 39, 52 ja 87 ei ole merkitty karttaan. Kohteet 14, 35, 36 ja 60 on poistettu luettelosta. Piirt. Juha-Pekka Joonas Jari Okkosen (1993) kartan mukaan.