

Markku Torvinen

SEINÄJOEN INVENTOINTI

- luettelo vuodelta 1978

Museoviraston esihistorian toimiston topografinen arkisto

S i s ä l l y s l u e t t e l o

Johdanto.....	s. 3 -
Lyhennykset.....	s. 5
Maastosta sekä maaperästä.....	s. 6
Seinäjoen muinaisjäännöksistä.....	s. 6 -
Kohdehakemisto (muinaisjäännökset numerojärjestyk- sessä).....	s. 10 -
Esinehakemisto (löydökset numerojärjestyksessä).....	s. 12 -
Top.karttojen lehtijako.....	s. 15
Kohteiden jakautuminen karttalehdittäin.....	s. 16
Seinäjoen paikallistetut muinaisjäännökset (yleis- kartta, johon on merkitty kohteet numeroituina).....	s. 16a
Muinaisjäännösten selostukset numerojärjestyksessä....	s. 17 -
Valokuvaliitteet.....	s. 109 -

JOHDANTO

Tämän Seinäjoen esihistoriallisten muinaisjäännösten inventointityön suoritin ajalla 12.7. - 28.7. 1978 liikkuen autolla. Työn tilasi ja kustansi Vaasan läänin seutukaavaliitto.

Jos löydön paikallistus on voitu suorittaa ainoastaan tilan tarkkuudella, on löydön koordinaateiksi ilmoitettu tilan päärakennuksen paikka.

Luettelon kohteet, joiden hakemisto on sivuilla 10-11, on numeroitu siinä järjestyksessä kun ne ovat tulleet käsittelyyn.

Kohteiden topografinen järjestys karttalehdittäin (top. kartta 1 : 20 000) käy ilmi sivulla 15 olevasta indeksistä. Mikäli joku löytö on jäänyt paikallistamatta tarkemmin kuin Seinäjoelle yleensä, on kohteen numerona 00. Muut kohteet ovat saaneet numerot 1 - 40 (esim. SEINÄJOKI 1).

Esineluettelosta sivuilta 12-14 käy ilmi löydösaineistoon sidottu kohteiden ryhmitys.

Rauhoitusluokituksessa on käytetty Museoviraston esihistorian toimiston omaksumia luokitusperusteita (ks. esim. Aarni Erä - Eskon laatimaa Kuusamon muinaisjäännösten luetteloa vuodelta 1975 s. 4, Museoviraston esihistorian toimiston topografisessa

arkistossa).

Lähdekirjoituksista mainittakoon:

ASPELIN, J. P., 1871. Kokoelmia muinaistutkinnon alalta.

SUOMI, kirjoituksia isän-maallisista
aineista, Osa IX. Helsinki.

- Suomen maa VII, Vaasan lääni. Maantie-
teellis-taloudellinen ja historiallinen
tietokirja. Porvoo 1925.

MEINANDER, C.F., 1950. Esihistoria. Etelä-Pohjanmaan historia I.
Helsinki.

ALANEN, Aulis, J., 1970. Seinäjoen historia I, jossa Aarne
KOPISTON kirjoittama " Seinäjoen esihis-
toriaa" sivut 9 - 15. Seinäjoki.

Lyhennykset

esihist.	= esihistoriallinen
hist.	= historiallinen
kivik.	= kivikautinen
KM	= Suomen kansallismuseon esi- historialliset kokoelmat
lp.	= löytöpaikka
M.T.	= Markku Torvinen
rautak.	= rautokautinen
tl.	= tila
top.ark.	= Museoviraston esihistorian toimiston topografinen arkisto

MAASTOSTA SEKÄ MAAPERÄSTÄ

Seinäjoki saa nimensä samannimisestä alueen läpi virtaavasta joesta. Seutu on tyypillistä eteläpohjalaista maisema-alueetta, jolle on ominaista tasaiset jokilaaksot ja niitä rajoittavat pehmeäpiirteiset kumpumaat valilla leviävine laakeine usein soistuneine painanteineen. Kallioperä on etupäässä pegmatiittigraniittia mutta paikoin myös kvartsiittia ja usein paksun maala-
jivaipan peittämää. Maalajeista yleisimpiä ovat moreeni, savi ja turve.

Maanpinnaⁿ korkeus on alueen pohjoisosassa n. 50 m meren pinnan yläpuolella, eteläosissa n. 90m. Ainoastaan länsiosassa on maisemasta selvästi erottuvia kohoumia (Jouppilanvuori 85m ja Takavuori n. 90m). (Suomenmaa VII. Vaasan lääni, s. 108).

SEINÄJOEN MUINAISJÄÄNNÖKSISTÄ

Seinäjoelta on löydetty kaikkiaan n. 50 kiviesinettä, asuinpaikkoja tunnetaan 3. Löytöpaikat keskittyvät Seinäjoen varteen, ensin Törnävän seudulle, myöskin Jouppilan, Katilan ja Niemistön kylistä on löydetty kiviesineitä. Suurin osa löytöpaikoista on 45 - 50 m:n korkeusvyöhykkeellä, tavallisesti hiekkaperäisissä loivissa (sekä)päivänpuoleisissa rinteissä. Muutamot esineet ovat löytösuhteistaan päätäten joutuneet veteen ja vajonneet pohjaliejuun.

Ehdottoman selvästi esikeraamiseen aikaan kuuluvia esineitä ei Seinäjoelta ole löydetty. Mainitun jakson lopulla oli merenranta n. 85 - 90 m nykyistä merenpintaa ylempänä, ja Seinäjoella vain harva kohta ulottuu tuohon korkeuteen, eikä asuminen seudulla olisi ollut mahdollista vain harvoja merenkareja lukuunottamatta.

Kampakeraamiseen aikaan voidaan sijoittaa muutamia kirveitä ja talttoja, mutta suurin osa löytöpaikoista sijoittuu 45 - 50 m:n korkeusvyöhykkeelle. Mainittu ranta vastannee lähimmän vasarakirvesajan rantaa (ks. kuva s:lla 8).

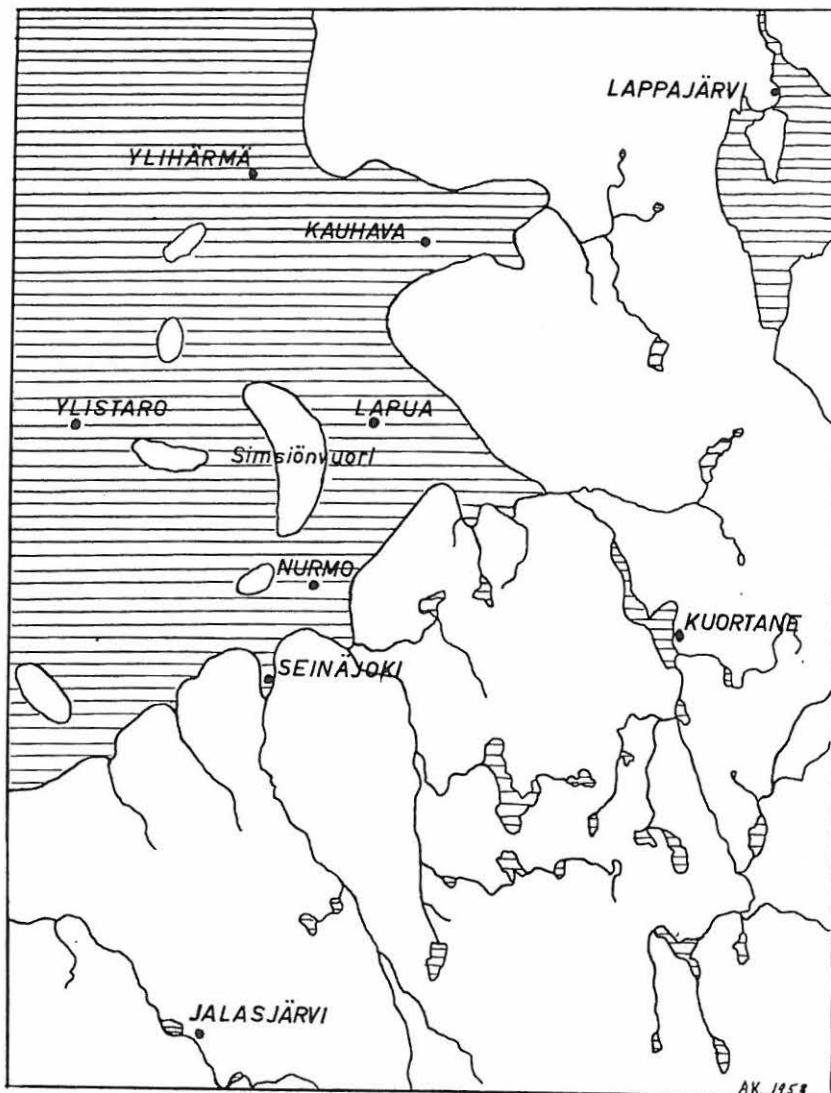
Erilaisilla reikäseillä ja esineillä on kohtalaisen suuri osuus Seinäjoen kiviesineistössä. Litteät reikäkivet saattavat olla "jäänteistöä" meren rannikolla ja saaristossa suoritetusta pyynnistä.

Kivikautista keramiikkaa on Seinäjoelta vain nimeksi. Muutama paltanen nuorakeramiikkaa sekä asbestisekotteista myöhäisneoliittista keramiikkaa on saatu talteen kaivauslöytönä Aaprainmäestä (tässä kohde SEINÄJOKI 4, ks. Heikki Matiskaisen kaivauskertomusta top.arkistossa).

Vanhan vesitornin luota Railon tontilta tehty löytö (tässä kohde SEINÄJOKI 3), vasarakirves ja kovasin, saattavat olla peräisin tuhoutuneesta haudasta (ks. Aarne Äyräpään kertomusta top.arkistossa).

Pronssikauden löytöjä ei seinäjoelta tunneta, ei myöskään kivi-
röykkiöitä, jotka sijaintinsa puolesta ^{voisivat olla} olisivat pronssikautisia hautaröykkiöitä.

Rautakautisia löytöjä on Seinäjoelta 4 kpl: 2 keihäänkärkeä, molemmat viikinkiaikaisia sekä 2 soikeaa tuluskiveä. Toinen mainituista keihäänkärjistä (KM 2392: 100) on löydetty kivi-
röykkiöstä Seinäjoen ja Nurmon rajalta. Kysymyksessä voi olla



Osa Etelä-Pohjanmaan rannikkoa kivikauden lopulla n. 2000—1800 e.Kr. Rantalinja noudatteli silloin niitä seutuja, missä nyt on 50 m:n korkeuskäyrä. Rannikon edustalla oli tihettä saaristo, jota karttaan ei ole voitu merkitä. Sisämaan vesistöt olivat myöskin runsaammat kuin mitä kartasta näkyy. — R. Ala-Kuljun kok.

10

(Karttapiirros Reino Ala-Kuljun Seinäjoen kirjasto (Seinäjoki 1963.)s. 22

hautalöytö.

Historialliselta ajalta ovat peräisin Jouppilan Takavuoren Patakalliossa olevat silokallioon hakatut pienet puumerkkejä muistuttavat kuviot, joita on n. 25 kpl. Aivan uusilta eivät kuviot vaikuta mutta eivät myöskään esihistoriallisilta (tässä kohde SEINÄJOKI 35).

K o h d e h a k e m i s t o

1. Niemistö, Tervalta	kivik. asunpaikka (?) m/2 743 010001
<u>2. Törnävä, Kallio</u>	kivik. asuinpaikka m/2 743 010002
3. Seinäjoki, Vapaudentie 8	kivik. löytöpaikka
4. Koskenala, Aapraiminmäki	kivik. asuinpaikka m/2 743 010003
5. Huhtala, Kivimäen torppa	kivik. löytöpaikka
6. Hallila, Asumus	kivik. löytöpaikka
<u>7. As. OY Ruutiportti, Törnäväntie 13</u>	kivik. löytöpaikka
8. Hautala, Katila	kivik. löytöpaikka
9. Mäenpää, Aunes	kivik. löytöpaikka
10. Mäenpää, Ruokonieni	kivik. löytöpaikka
<u>11. Törnävä, Hirvisentie 9</u>	kivik. löytöpaikka
12. Niemistö	kivik. löytöpaikka
13. Seinäjoki, Myllyniemi	kivik. löytöpaikka
14. Katila, Yli-Katila	kivik. löytöpaikka
15. Rintala	kivik. löytöpaikka
16. Ryssy, Palomäenrinne 7	kivik. löytöpaikka
17. Ämmälä, Pahaneva	kivik. löytöpaikka
18. Keltamäki	kivik. löytöpaikka
19. Finski, Fillsinkaari 3	kivik. löytöpaikka
20. Rinne, Syrjämentie	kivik. löytöpaikka
21. Jouppila, Kangas	kivik. löytöpaikka
22. Kapernaumi, Roveskallio	kivik. löytöpaikka
23. Uppala, Vainionpää	kivik. löytöpaikka
24. Kivistö, Larmi	kivik. löytöpaikka
25. Marttila, Lehmus	rautak. löytöpaikka
26. Kivimäki, Kaartotie 69	kivik. löytöpaikka
27. Kapernaumi, Nikkarintie	kivik. löytöpaikka
28. Seinäjoki, Valtion viljavarasta	kivik. löytöpaikka

- | | |
|---|--|
| 29. Seinäjoki, Urheilukenttä | kivik. löytöpaikka |
| 30. Viitamäki, Kaartotie | kivik. löytöpaikka |
| 31. Eskoonmäki, Eskoo | kivik. löytöpaikka |
| 32. Pihlajaniemi, Miilumäki | kivik. löytöpaikka |
| 33. Seinäjoki, Katajakuja 4 | kivik. löytöpaikka |
| 34. Rajala | kivik. löytöpaikka |
| <u>35.</u> Takavuoret, Patakallio | merkkejä kalliassa <i>my 27/3 010004</i> |
| <u>36.</u> Törnävän kartano, Puterivainio | kivik. löytöpaikka |
| 37. Seinäjoki, Luhtainmäki | kivik. löytöpaikka |
| 38. Katila, Ala-Katila | rautak. löytöpaikka |
| 39. Auneskylä, Näenpään torppa | rautak. löytöpaikka |
| 40. Östermyra, Seinäjoen ruukki | kivik. löytöpaikka |

E s i n e h a k e m i s t o"kivikaudelta"

KM 1014	reikäase	ks. Seinäjoki 23
KM 1015	tasataltta	ks. Seinäjoki 10
KM 1016	tasataltta	ks. Seinäjoki 10
KM 1017	kourutaltta	ks. Seinäjoki 1
KM 1018	taltta	ks. Seinäjoki 4
KM 1019	tasataltta	ks. Seinäjoki 4
KM 1020	tasataltta	ks. Seinäjoki 4
KM 1021	taltta	ks. Seinäjoki 4
KM 1023	kourutaltta	ks. Seinäjoki 15
KM 2038:1	reikase	ks. Seinäjoki 39
KM 2321:970	kuorutaltan katkelma	ks. Seinäjoki 12
KM 2321:971	taltta	ks. Seinäjoki 1
KM 2321:972	taltta	ks. Seinäjoki 9
KM 2321:977	taltta	ks. Seinäjoki 8
KM 2343:35	tasataltta	ks. Seinäjoki 34
KM 2343:37	tasataltta	ks. Seinäjoki 19
KM 2343:55	reikäkivi	ks. Seinäjoki 5
KM 2386:74	tasataltta	ks. Seinäjoki 18
KM 2981:16	tasataltta	ks. Seinäjoki 1
KM 3078:2	tasataltta	ks. Seinäjoki 00
KM 3078:3	kourutaltta	ks. Seinäjoki 13
KM 3078: 4	teräkatkelma	ks. Seinäjoki 31
KM 8083: 1	vasarakirves	ks. Seinäjoki 3
KM 8083:2	hioin	ks. Seinäjoki 3

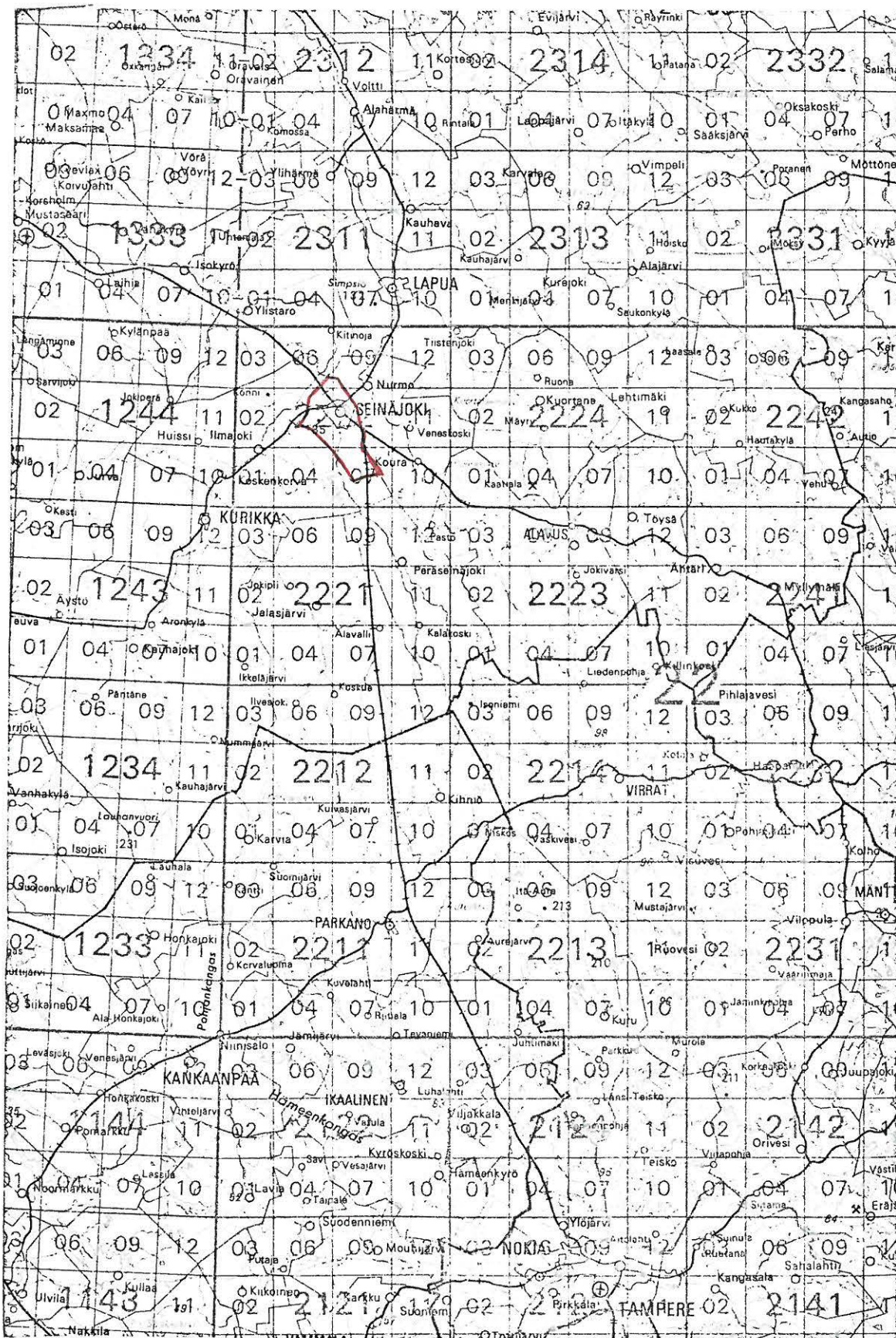
KM 8996	reikäseen teelmä	ks. Seinäjoki 26
KM 8998:1	reikäseen teelmä	ks. Seinäjoki 2
KM 8998:2	taltan katkelma	ks. Seinäjoki 2
KM 9094	kiviaseen pala	ks. Seinäjoki 37
KM 9450: 1	reikäkiven teelmä	ks. Seinäjoki 2
KM 9450: 2	tasataltan kappale	ks. Seinäjoki 2
KM 9616	reikäase	ks. Seinäjoki 21
KM 13221	kourutaltta	ks. Seinäjoki 1
KM 13317	pohjalainen kirves	ks. Seinäjoki 30
KM 14659	reikäkivi	ks. Seinäjoki 28
KM 16881	reikäkivi	ks. Seinäjoki 33
KM 20281	kvartsi-iskoksia	ks. Seinäjoki 4

Seinäjoen museossa Törnävällä

taltta	ks. Seinäjoki 6
taltan katkelma	ks. Seinäjoki 6
reikäkivi	ks. Seinäjoki 11
vasarakirveen katkelma	ks. Seinäjoki 14
reikäkivi	ks. Seinäjoki 16
pohjalainen taltta	ks. Seinäjoki 17
reikäkiven puolikas	ks. Seinäjoki 20
reikäkivi	ks. Seinäjoki 22
kouritaltta	ks. Seinäjoki 27
reikäkivi	ks. Seinäjoki 29
pohjalainen tasataltta	ks. Seinäjoki 32
poikkikirves	ks. Seinäjoki 36

rautakaude_lta

KM 2321:998	tuluskivi	ks. Seinäjoki 38
KM 2392:100	keihäänkärki	ks. Seinäjoki 00
KM 2981:22	tuluskivi	ks. Seinäjoki 39
KM 12664	keihäänkärki	ks. Seinäjoki 25



7010
6980
6950
6920
6890
6860
6810

500 460 500

(ote Suomen yleislehtijakokartasta. Mittakaava 1 : 1 000 000)

J a k a u t u m i n e n k a r t t a l e h d i t t ä i n

(top.kartan n:o)

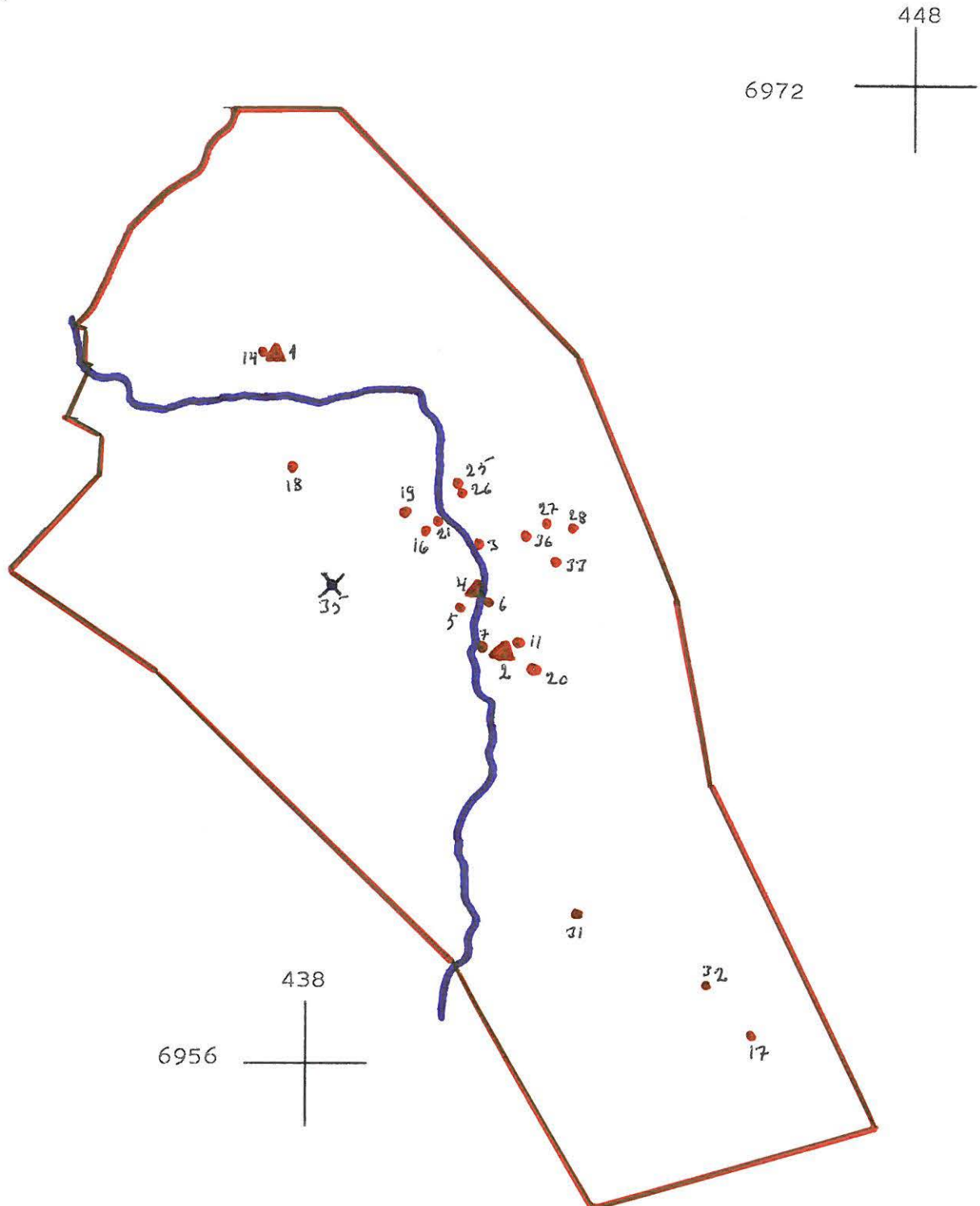
(muinaisjäännöksen n:o)

2222 04	-
05	1, 8, 12, 14, 15, 16, 18, 19, 35, 38, 39
06	9, 10, 39
07	17, 31, 32
08	2, 3, 4, 5, 6, 7, 11, 13, 20, 21, 22, 23, 24, 25, 26, 27, 28, 29, 30, 33, 34, 36, 37, 40
09	-

SEINÄJOKI

Seinäjoen paikallistetut muinaisjäännökset

- ▲ = kivikautinen asuinpaikka
- = kivi- tai rautakautinen löytöpaikka
- ✕ = muu kiinteä muinaisjäännös



mittakaava 1 : 100000

SEINÄJOKI 1

top.kartta 2222 05 Jouppila

x = 6765

y = 3754

z = 40 - 45

Niemistö, Tervala

Kivikautinen asuinpaikka (?), luokka II

Löydöt: KM 1017 kourutaltilta, joka on löydetty Krapin torpan alueelta laaksosta Niemistön ja Katilan tilojen väliltä.

KM 2321:971 kirves, joka on löydetty Niemistön kylästä Tervalan talon maalta Sotkasvuolteen nevesta ojaa luotaessa.

Esine on saatu museoon S. Wilskmanin lähettämänä 8.4. 1885.

KM 2981:16 tasataltilta, joka on löydetty kiviroukkiosta kyynärän syvyydestä Jaakko Tervalan maalta. Esine on saatu museoon S. Wilskmanin lähettämänä 1.5. 1894.

KM 13221 kourutaltilta, jonka löysi Arvi Tervala v. 1941 Seinäjoen pitäjän Niemistön kylän Tervalan tilan (Niemistö 8) maalta n. 50 m Tervaojasta Niemistöön päin pellolta, tien reunasta n. 5 m. Esine oli ruskeassa hiekassa. Paikalla näkyi kvartssia, mutta ei sirpaleina. 200 m em. paikasta on löydetty reikäkivi (tarkoittanee rikkoy^maista reikäkirvestä, ks. kohde SEINÄJOKI 8).

Ainakin vm esineen löytöpaikka sijaitsee Tervalan tilalla r:no 8:144. Tilan omistavat Martta ja Jaakko Saari, os. Heikkiläntie, Seinäjoki 42.

Tervala sijaitsee Kristiinan radan ja Kyrönjokeen laskevan Seinäjoen pohjoispuolella Niemistön kylässä Katilan ja Heikkilän välisen tien varrella 1 km itään Katilasta. Tervala on mäenrinteessä, itäpuolella

on ylävää metsämaastoa, lännessä puronuoma ja etelässä loivasti kohti Seinäjokea viettävät savipellot.

Kesällä 1968 kävi Kerttu Itkonen paikkaa tarkastamassa. Taltan KM 13221 lp:lla näkyi tuolloin ainoastaan "huonoja" kvartseja, ei mitään, joka varmasti osoittaisi paikalla olevan kivikautisen asuinpaikan.

Käydessäni paikalla heinäkuussa 1978 ei alueella näkynyt merkkejä kivikautisesta asuinpaikasta.

Valokuvat 1 - 2 (f. 49309 - 310) on otettu Pakkalankalliom kohdalta paikallistien lounaispuolelta viljelystieltä s:aan 50-00 / 60-00.

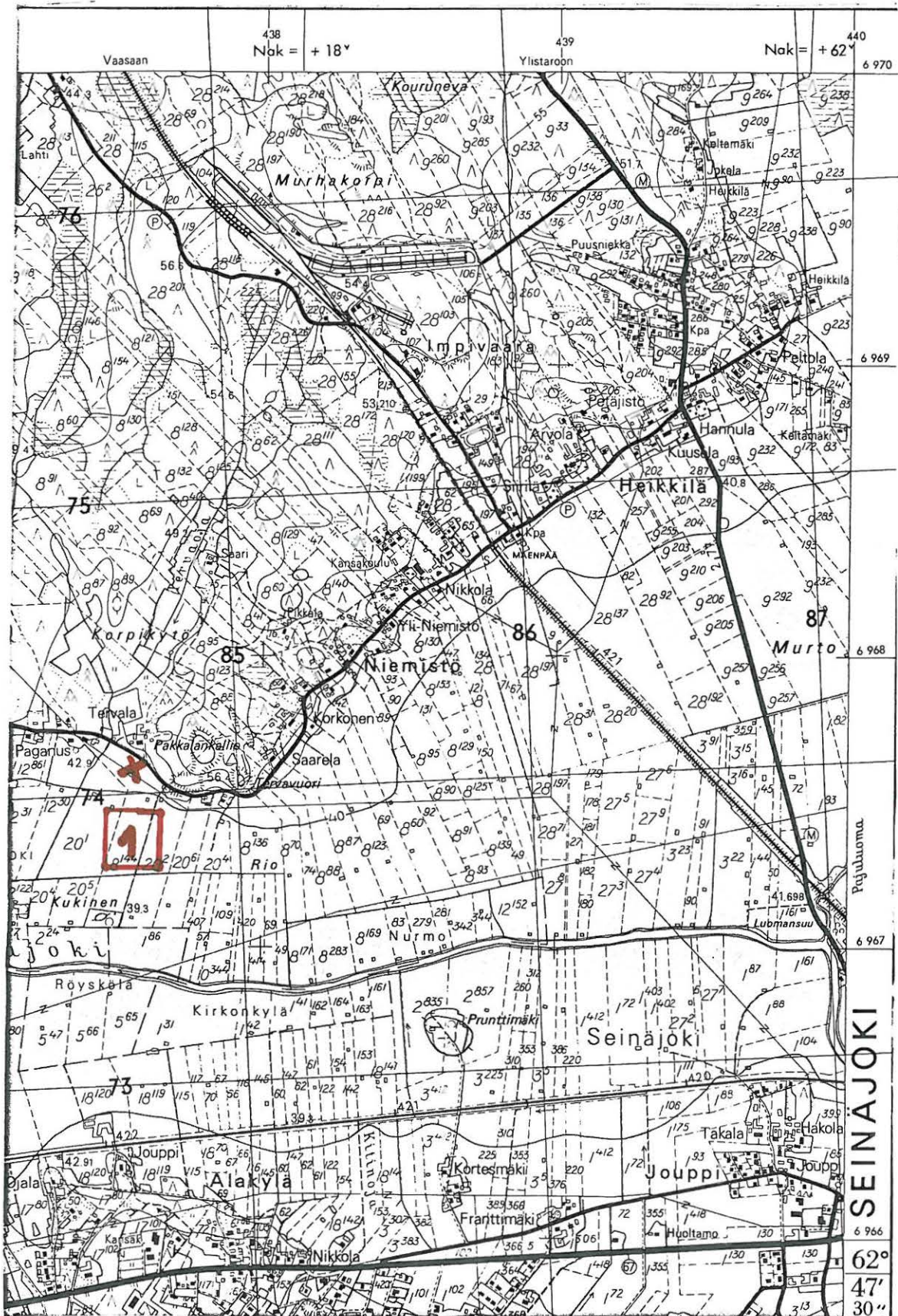
Kuvassa keskellä taustalla näkyvät Paganuksen tl:n rakennukset, joiden kohdalta kuvan keskialueelta on tehty löytöjä.

- Ks. karttaliite s. 19.

- Lisäyksiä:

Kyrönjoen yläosan vesistösuunnitelman takia suoritetun arkeologisen inventointityön yhteydessä kävin 17. 10. 1979 tarkastamassa Tervalan kivikautista asuinpaikkaa. Tällöin havaitsin savensekaista hiekkaa olevassa kynnöspellosa kvartsi-iskoksia n. 20 x 60 m:n alueella. Po paikka on aikaisemmin todetun Tervalan kivikautisen asuinpaikan kaakkoispuolella n. 200 m:n päässä ja Tervavuoresta n. 250 m länsilounaaseen (PK 2222 05 x = 6750, y = 3770, z = 40 - 45).

M.T. 5. 11. 1979



(ote top.kartasta 2222 05, Jouppila. 1:20 000)

SEINÄJOKI 2

top.kartta 2222 08 Seinäjoki

x = ⁶⁹6291

y = ²⁴4102

z = 55 - 60

Törnävä, Kallio

Kivikautinen asuinpaikka, luokka II

Löydöt: KM 8998:1 reikäkiven teelmä, jonka löysi kesällä 1926 seppä Aleksi Tammilehto Seinäjoen Törnävältä Kallio-nimiseltä omistamaltaan palstalta asuinrakennuksen alaisen kellarin sijaan kaivettaessa n. 70 - 80 cm:n syvyydestä kivikkoisesta multamaasta liki peruskallion sivua.

KM 8998:1 lohella tasataltan teräkulmasta, jonka löysi Aleksi Tammilehto v. 1925 tai aikaisemmin Kallion palstalta em. lp:stä n. 30 m kaakkoon pellon laajennustyössä.

KM 9450:1 tasataltan lohella, jonka löysi Arvo Tammilehto syksyllä 1931 Seinäjoen Törnävältä Aleksi Tammilehdon Kallio-nimiseltä palstalta sementtikellarista 5 - 6 m lounaaseen aivan asuinrakennuksen vierestä länsipuolelta puutarhamaan muokattaessa n. 25 - 30 cm syvältä.

KM 8998:2 luonnon kivi, jonka löysi Robert Tammilehto mainitusta sementtikellarista n. 150 m kaakkoon peltoa laajennettaessa.

Kallion tila r: no 5:63 sijaitsee Seinäjoen kaupungin Törnävän kaupunginosassa Peräseinäjoelle vievän tien varressa n. 100 m pohjoiseen Törnävän pappilaan vievän tien risteyksestä. Alue on asemakaavoitettua omakotialuetta, maaperä on kalliosta ja paikoin karkeaa soraa

sekä hiekkaa. Tontin itäpuolella on pelto- ja niittyaukea, joka rajoittuu Pajuluomaan.

Kallion palsta on nykyisin Arvo Tammilehdon perikunnan omistuksessa. Kesällä 1968 kävi Kerttu Itkonen paikkaa tarkastamassa ja havaitsi puutarhamaassa jonkin verran kvartseja.

Käydessäni paikalla kesällä 1978 tapasin talossa asuvia Tammilehdon perikunnan jäseniä. Heidän kertomansa mukaan ei tontilta ole löydetty jo mainittujen kiviesineiden lisäksi muita esineitä, " eikä ole paljoa kaiveltukaan". Puutarhamaassa asuinrakennuksen eteläpäässä näkyi muutamia kvartsinkappaleita.

Valokuvat 3 - 4 (f. 49311 - 312) on otettu s:aan 41-00/60-00. Kuvassa keskellä näkyy Kallion tl:n asuinrakennus, siitä vasemmalle on puutarha, jossa näkyi kvartseja.

Ks. kartta s. 22

- Lisäyksiä:



(ote top.kartasta 2222 08, Seinäjoki. 1:20 000)

ei kirj

SEINÄJOKI 3

top.kartta 2222 08 Seinäjoki

x = 6450

y = 4086

z = 45 - 50

Seinäjoki, Vapaudentie 8

Kivikautinen löytöpaikka, luokka II

Löydöt: KM 8083:1 vasarakirves, jonka löysi veturinkuljettaja Alfred Railo 9.9. 1922 Seinäjoen pitäjän Uppalan kylästä uudisrakennuksensa paikalta Koskenniska-nimiseltä paikalta joen (Myllyjoen) rannasta n. 20 m itään perustusta kaivettaessa n. 35 cm syvältä.

KM 8083:2 idltään määrittämätön kovasin, joka löydettiin samalta tontilta puutarhasta, ei yhdessä em:n kanssa.

Lp. kuuluu nykyisin Seinäjoen kaupunkiin ja Uppalan kaupunginosaan. Alue on asemakaavoitettua asuntoaluetta joen ja Vapaudentien välisissä. Po. tontin omistaa Seinäjoen kaupunki. Ent. Railon tontin kohdalla on rantatörmä korkea ja jyrkkä, veden kuluttama, maaperä on kivistä moreenia ja lp. piha- ja puutarhamaata. Rinne viettää tontilla loivasti länteen.

Elokuun 27. 1930 Kävi Aarne Äyräpää lp:llä, jossa suoritti korkeusmittauksia ja tarkasti lp:n. Mitään kiinteään muinaisjäännökseen viittaavaa ei hän tarkastuksessaan havainnut (ks. Aarne Äyräpään tark.kertomusta top.arkistossa).

Heinäkuussa 1978 kävin paikalla, enkä tällöikään mitään merkkejä kiin-

teistä muinaisjännöksestä havainnut. Myöskään paikan asukkaiden haastattelu ei tuonut lisävalaistusta asiaan.

Valokuvat 5 - 6 (f. 49313 - 314) on otettu Vapaudentäältä s:aan 46-00/60-00. Kuvassa näkyvää asuinrakennuksen perustaa kaivettaessa löydettiin vasarakirves KM 8083:1 ja rakennuksesta vasemmalle puutarhasta hioin KM 8083:2.

- Ks. kartta s. 25

- Lisäyksiä:

440

441

442



(ote top.kartasta 2222 08, Seinäjoki. 1:20 000)

Su 3

mjr 743 210003

s. 26

SEINÄJOKI 4

top.kartta 2222 08 Seinäjoki

x = ⁰⁷6422

y = ²⁴⁴⁰⁶⁷~~6062~~

z = 45 - 50

Koskenala, Aapraiminmäki

Kivikautinen asuinpaikka, luokka II

Löydöt: KM 1018 taltta, joka on löydetty nk. Aapraiminmäestä. Mäki on kumpare Rinta-Myllymäen pellolla.

KM 1019 tasataltta, löydetty kuten edellinen

KM 1020 tasataltta, löydetty kuten ed~~l~~linen

KM 1021 Kirvestä muistuttava työkalu, löydetty kuten edel-
linen

KM 20281 kvartsi-iskoksia, jotka M.T. poimi talteen Aaprai-
minmäestä vanhan hiekkakuopan länsi- ja lounaispuolelta kuo-
pan ja viljelysmaan väliseltä pientareelta ja viljelysmaan lai-
dasta koordinaattien osoittamasta paikasta.

Aapraiminmäki-niminen peltonyppylä sijaitsee Seinäjoen kaupungin alueella Huhtalassa 1220 m etelälounaaseen Seinäjoen kirkosta ja joesta n. 120 m länteen peltorinteellä ympäristöään selvästi korkeammaksi kohoavalla nyppylällä. Rinteeseen nyppylän itäpuolelle on kaivettu hiekkakuoppa, joka on umpeenkasvanut vesakkoa. Nyppylän maaperä on hienoa hiekkää.

Käydessäni paikalla heinäkuussa 1978 löysin muutamia kvartsi-iskoksia hiekkakuopan ja viljelysmaan väliseltä alueelta kuopan länsi- ja lounaisleidoilta sekä viljelysmaasta. Em. löydöistä, paikan topografiasta ja maaperästä päättäen on paikalla kivikautinen asuinpaikka. J.R. Aspelin kiinnitti aikoinaan huomiota Aapraiminmäkeen ja sen varhaisiin löytöihin, mikä "pienenä kumpuna Seinäjoen rannalla" (ASPELIN J.R., 1871. Kokoelmia muinaistutkinnon alalta. SUOMI, kirjoituksia isäm-maallisista aineista, Osa IX, Helsinki. s. 42, kuva 11).

Lp:n omistaa mv. Jussi Niemelä, os. 60100 Seinäjoki 10 (tila Niemelä r: no 7:28). Häneltä sain kuulla, että Seinäjoen kaupunki aikoo asema-kaavoittaa po alueen, ja että Aapraiminmäen kohdalle oli suunniteltu vetää katulinja ja rakentaa paikkaan risteys. Tästä syystä Heikki Matiskainen sai tehtäväkseen suorittaa Aapraiminmäessä koekaivauksen syyskuussa 1978 (ks. Heikki Matiskaisen kertomusta koetutkimuksesta top.arkistossa, löydöt KM 20262: 1 -).

Valokuvat 7 - 8 (f. 49315 - 316) on otettu viljelystieltä s:aan 24-00/60-00. Kuvassa vasemmalla näkyy pensaikon täyttämä vanha hiekkakuoppa, jonka oikealta reunalta (lounaispuolelta) viljelysmaasta löytyi kvartsi-iskoksia.

- Ks. kartta s. 28

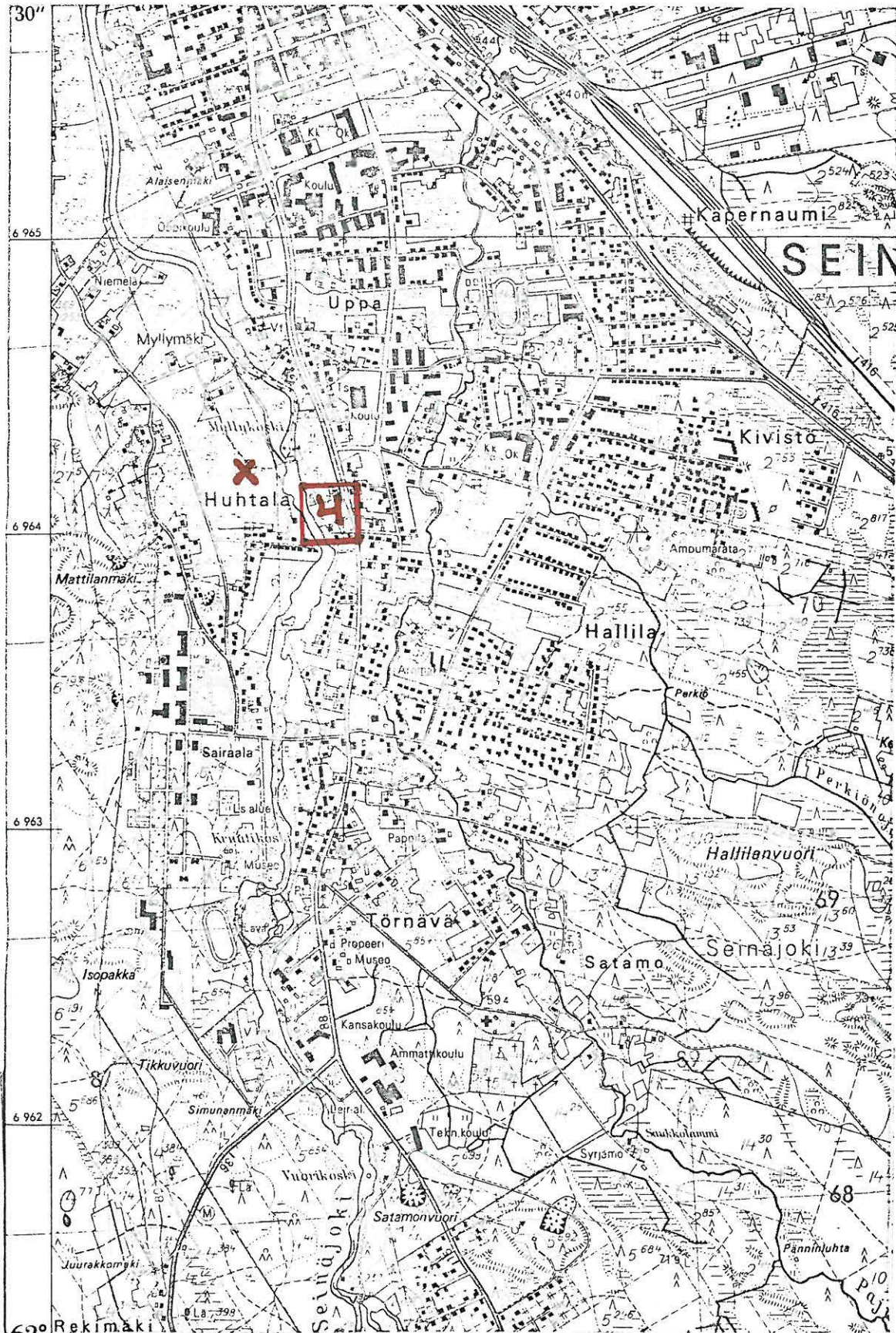
- Lisäyksiä:

SEINÄJOKI 4

440

441

442



(ote top.kartasta 2222 08, Seinäjoki. 1:20 000)

SEINÄJOKI 5

top.kartta 2222 08 Seinäjoki

x = 6404

y = 4035

z = 50 - 55

Huhtala, Kivimäen torppa

Kivikautinen löytöpaikka, luokka II

Löydöt: KM 2343:55 reikäkivi, joka on löydetty Myllymäen Kivimäen torpasta pellon ojasta. Esine on saatu museoon S. Wilskmannin lähettämänä 16.9. (27.6.) 1885.

Vanhaisäntä Kustaa Niemelä (85 v) os. 60100 Seinäjoki 10, muisteli Kivimäen torpan sijainneen nykyisen Seinäjoen kaupungin alueella Huhtalan kylässä sijaitsevan Mattilanmäen koillisrinteessä liki vanhaa maantietä, tien länsipuolella ja joesta n. 400 m länteen sekä suunnilleen 500 m pohjoiseen Törnävän sairaalasta.

Po alueen omistaa nykyisin As. Oy Sato ja tontilla on kerrostaloja. Paikalla käydessäni heinäkuussa 1978 en siinä mitään muinaisasutukseen viittaavaa havainnut.

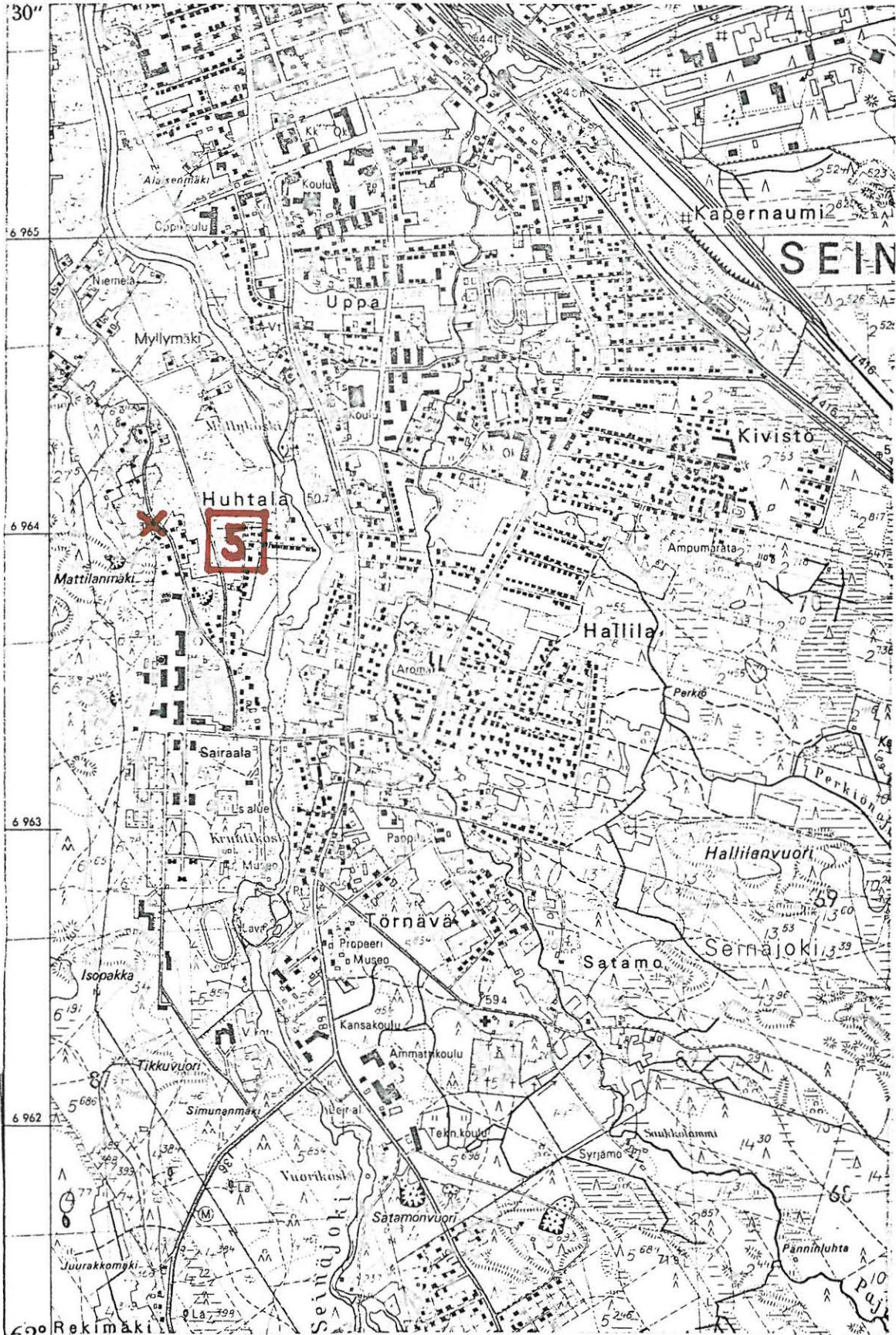
- Ks. kartta s. 30

- Lisäyksiä:

440

441.

442



(ote top.kartasta 2222 08, Seinäjoki. 1:20 000)

SEINÄJOKI 6

top.kartta 2222 08 Seinäjoki

x = 6362

y = 4102

z = 50 - 55

Hallila, Asumus

Kivikautinen löytöpaikka, luokka II

Löydöt: Seinäjoen museossa Törnävällä kourutaltilta, jonka löysi emäntä Aunen Asumus syksyllä 1953 Seinäjoen mlk:n Törnävän kylästä Hallilan talon (os. Onni Asumus) maantienvieripellolta, n. 200 m piirisairaalan tienhaarasta pohjoiseen.

Asumuksen tontti ja lp. sijaitsee Seinäjoen kaupungin Törnävän kaupunginosassa Vapaudentien varrella, tien länsipuolelle (Vapaudentie ?). Länsipuolella virtaavaan Seinäjokeen on lp:stä matkaa 220 m. Törnävän kirkosta on paikalle matkaa 1340 m luoteeseen. Lp:n maasto viettää loivasti länteen ,maaperä on hiekkaa ja tontin alue piha- ja puutarhamaata.

Paikalla käydessäni heinäkuussa 1978 tapasin talon omistajan Onni Asumuksen, joka osoitti taltan lp:n asuinrakennuksen kaakkoispuolelle n. 20 m:n päähän. Asuinrakennuksen eteläpuolelta n. 10 m:n päästä löysin pari " huonoa" kvartsia. Onni Asumus kertoi, että Vapaudentietä 2-kaistaiseksi levennettäessä löydettiin Asumuksen talon kohdalta nykyisin tien alla olevasta paikasta liesikiveys ja palanutta maata.

Valokuva: 9 (f. 49317) on otettu Vapaudentielle s:aan 53 - 00 / 60-00. Asumuksen rakennus näkyy kuvassa oikealla tien vieressä. Rakennuksesta vasemmalle on puutarha, josta kourutaltoa löytyi.

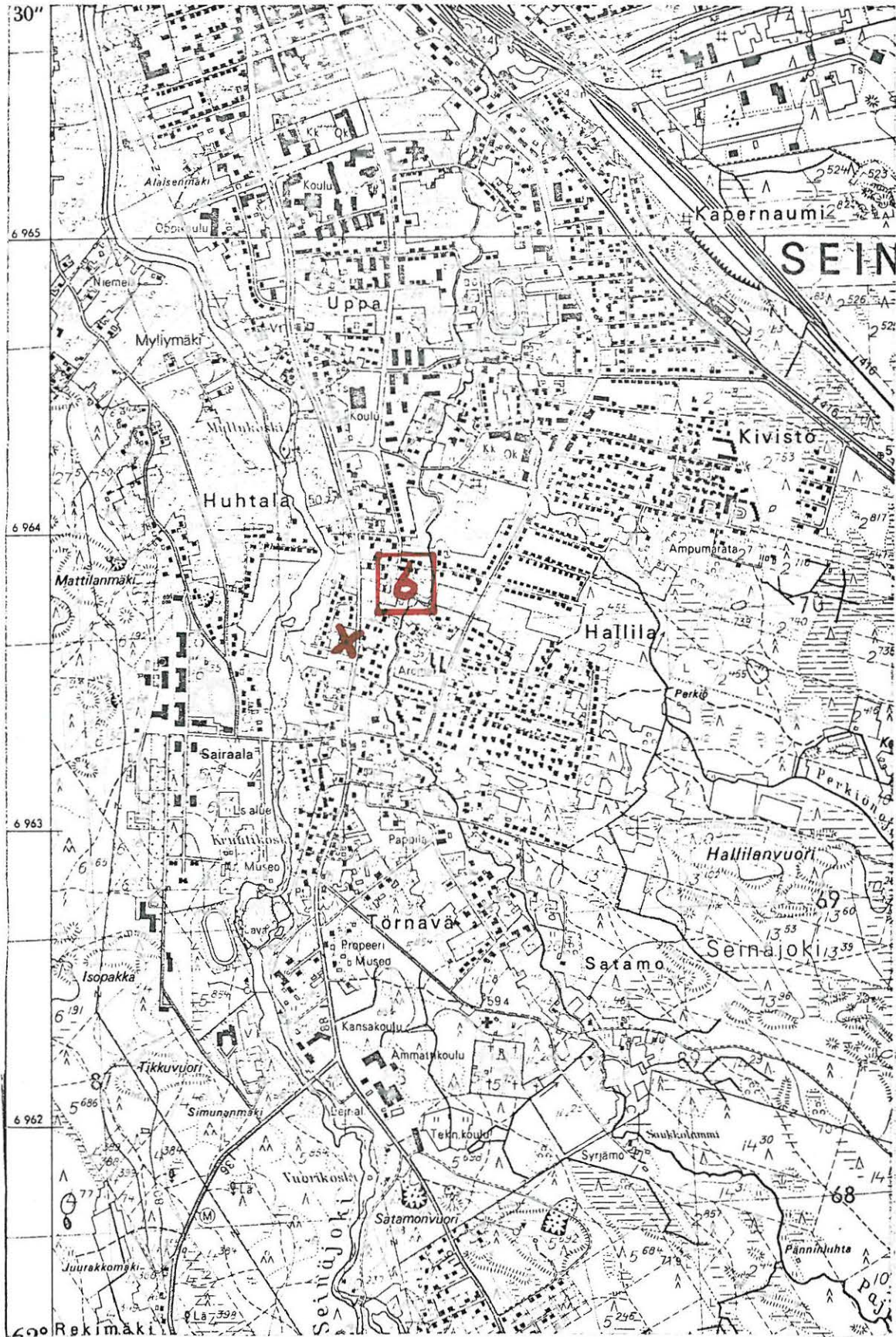
- Ks. kartta s. 33

- Lisäyksiä:

440

441

442



(ote top.kartasta 2222 08, Seinäjoki. 1:20 000)

SEINÄJOKI 7

top.kartta 2222 08 Seinäjoki

x = 6292

y = 4092

z = 55 - 60

Törnävä, As. OY Ruutiportti, Törnäväntie 13

Kivikautinen löytöpaikka, luokka II

Löydöt: Seinäjoen museossa kirveen katkelma, jonka löysi askarteluohjaaja Lassi Posio (os. Törnävä, Piirisairaala) keväällä 1963 Seinäjoen pitäjän Törnävän kylästä Seinäjoen Seudun Osuuskassan tontilta perunapölystä. Lähettyviltä on aikaisemmin löydetty muinaisesineitä.

Lp. sijaitsee Seinäjoen kaupungin Törnävän kaupunginosassa. Mainitulla entisellä Osuuskassan tontilla sijaitsee nykyisin 2 - kerroksinen As. OY Ruutiportin omistama asuintalo. Tontti on asemakaava-alueella ja Törnäväntien länsipuolella mainitusta tiestä Törnävän kirkkoon vievän tieh risteyksen luona. Länsipuolella virtaavaa Seinäjokeen on paikalta matkaan. 80 m. Maasto viettää loivasti länteen ja on savi-peräistä.

As.OY Ruutiporttia rakennettaessa on tonttia korotettu ajamalla paikalle täytemaata. Alkuperäistä maanpintaa ei paikalla enää ole näkyvissä.

Paikalla käydessäni heinäkuussa 1978 en siellä mitään muinaisjäänökseen viittaavaa havainnut, eivätkä naapuritkaan muinaislöytöjä tiedustellessani sellaisista osanneet mitään kertoa.

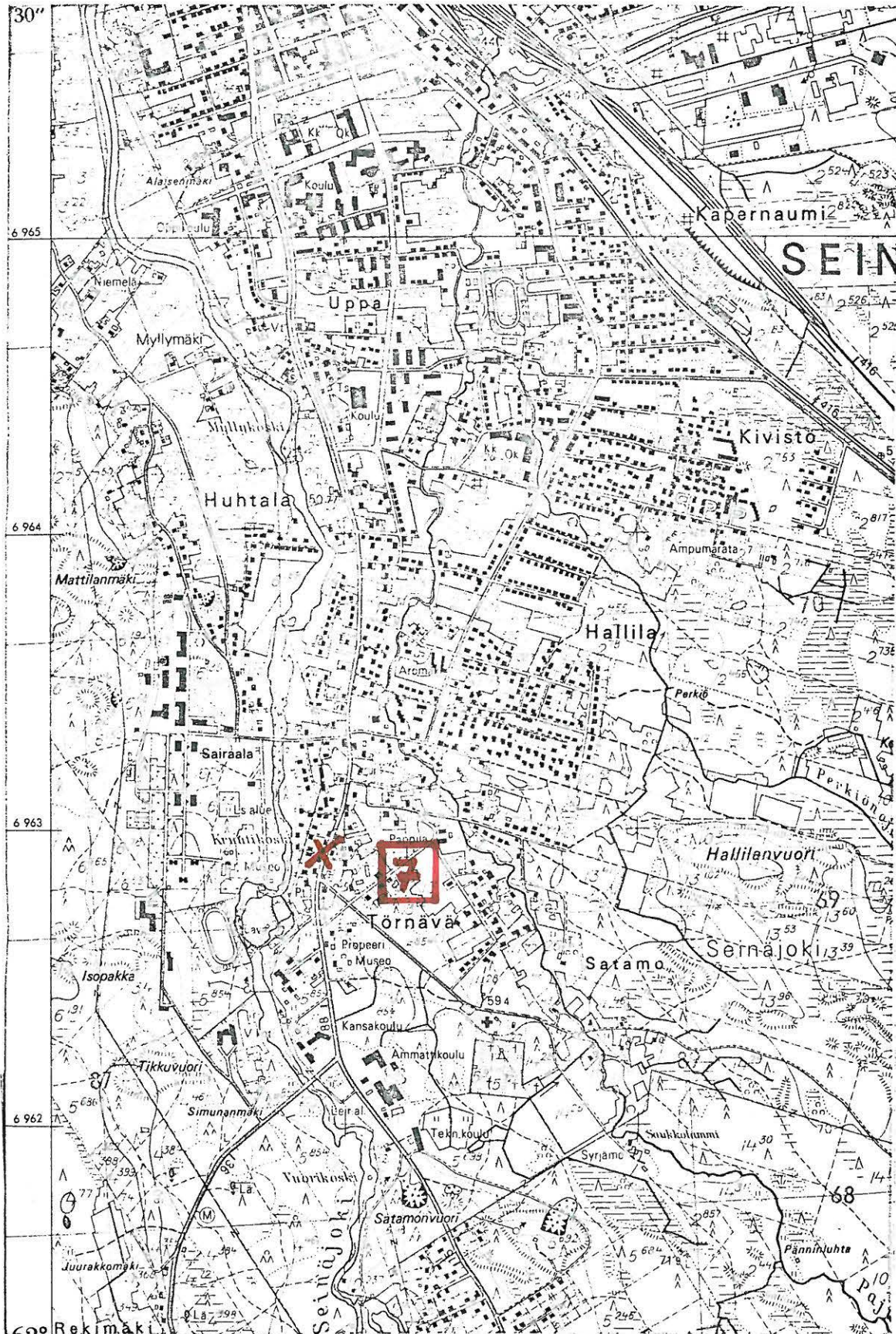
Ks. kartta s. 36

- Lisäyksiä:

440

441

442



(ote top.kartasta 2222 08, Seinäjoki. 1:20 000)

SEINÄJOKI 8

top.kartta 2222 05 Jouppila

x = 6859

y = 5340

z = 40 - 42,5

Hautala, Katila

Kivikautinen löytöpaikka, luokka II

Löydöt: KM 2321:977 taltta, jonka löysi Aleksanteri Katila pellosta.

Esine on saatu museoon S.Wilskmanin lähettämänä 8.4. 1885.

Katilan tila r:no 12:74, joka oli aikoinaan Aleksanteri Katilan omistuksessa, sijaitsee Seinäjoella Hautalan kylässä lähellä Seinäjoen ja Ilmajoen rajaa Kyrönjoesta n. 800 m kaakkoon (rakennukset) viljelysalueiden ympäröimän laajan metsäniemekkeen länsipäässä. Maasto viettää loivasti länteen kohti Kyrönjokea.

Tilan omistaa Maiju Katila, os.603120 Seinäjoki 32. Em esine lienee löydetty tämän tilan alueelta.

- Ks. kartta s. 38- Lisäyksiä:

SEINÄJOKI 9

top.kartta 2222 06 Munakka

x = 7018

y = 3696

z = 42,5 - 45

Mäenpää, Aunes

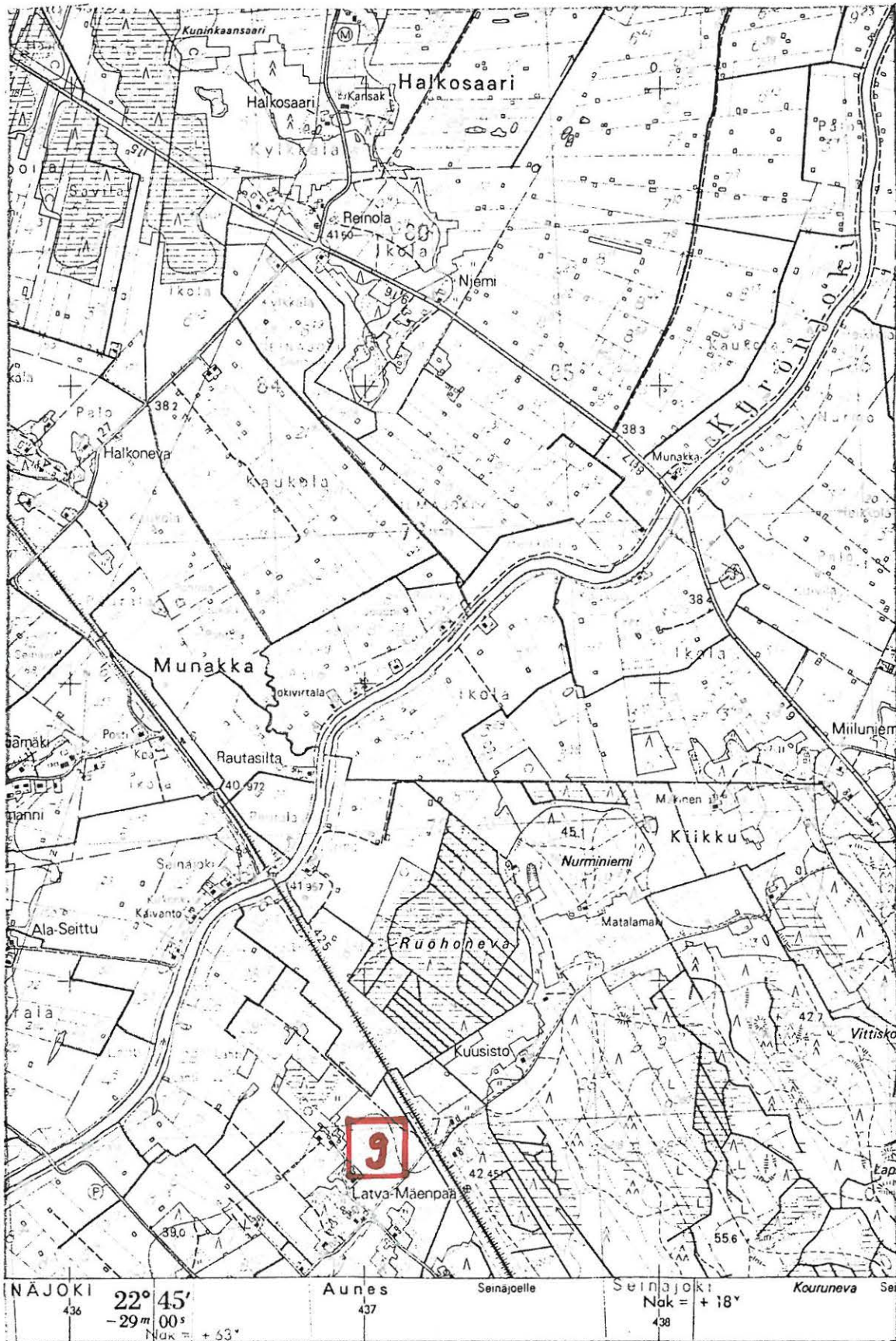
Kivikautinen löytöpaikka, luokka II

Löydöt: KM 2321:972 kirves, jonka on antanut Mäenpään talon torppari "Aunes Mati Matinpoika". Esine on saatu museoon S.Wilskmanin lähettämänä 8. 4. 1885.

Löytöpaikka saattaa olla koordinaattien osoittaman Lätva-Mäenpään tilan alueella, s.no 28:223. Tilan omistaa mv. Heikki Mäenpää, os. 60420 Seinäjoki 42. Tarkempia tietoja en asiasta saanut.

- Ks. kartta s. 40

- Lisäyksiä:



6974

6973

6972

6971

6970

NÄJOKI 22° 45' Aunes Seinäjoki Seinäjoki Kouruneva
 436 -29m 00s Nok = +18m 438
 437 438

(ote top.kartasta 2222 06, Munakka. 1:20 000)

SEINÄJOKI 10

top.kartta 2222 06 Munakka

x = 7094

y = 3770

z = 40 - 45

Mäenpää, Ruohoniemi

Kivikautinen löytöpaikka, luokka II

Löydöt: KM 1015 tasataltta, joka on löydetty läheltä Mäenpään tilan Ruohoniemen torppaa.

KM 1016 tasataltta, joka on löydetty kuten edellinen.

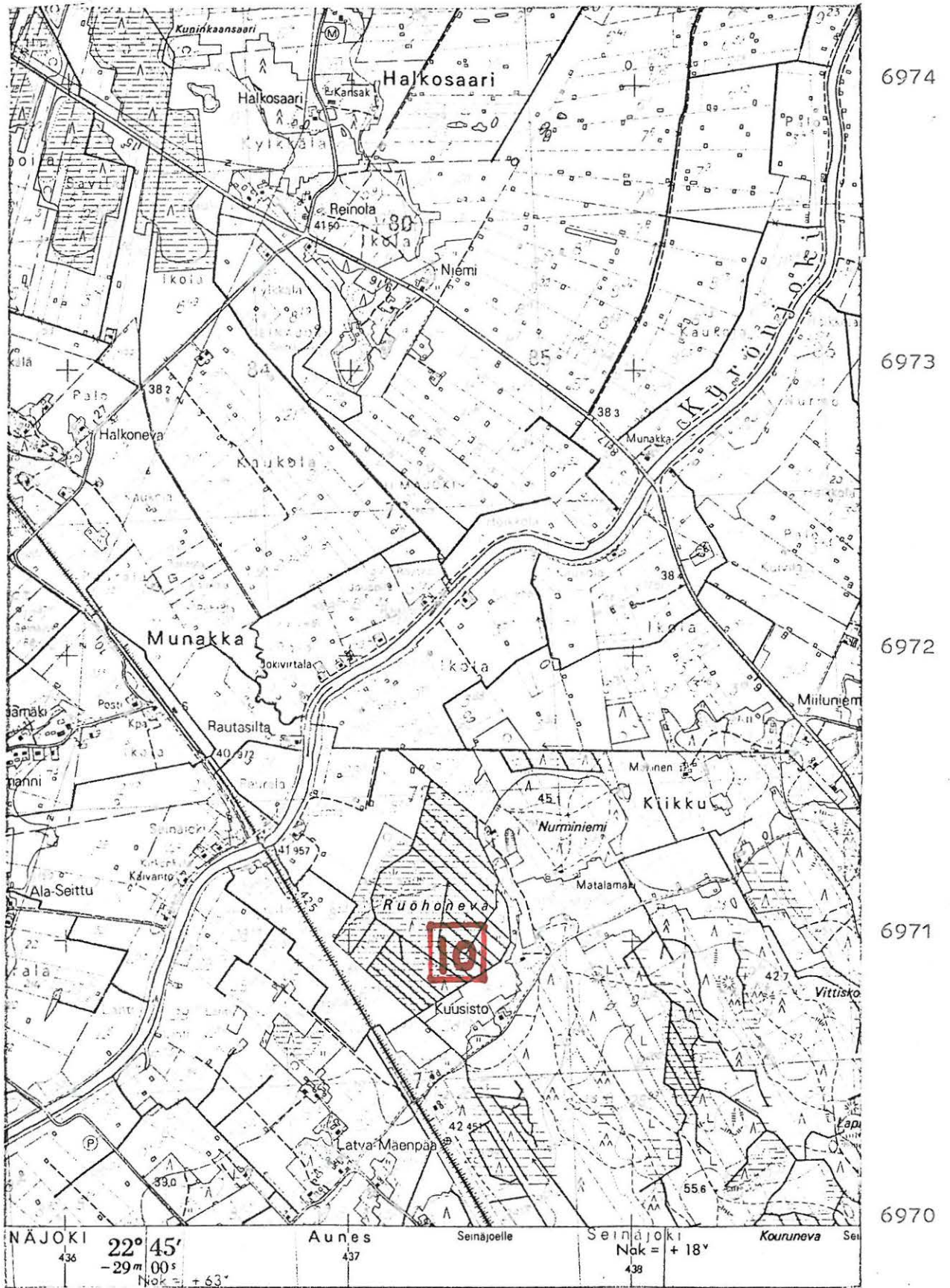
Ruohoniemen torppa on nykyisin konemestari Aarne Latva-Mäenpään omistama kesäasunto (os. Riskulankaari 28, 60100 Seinäjoki 10), maapohjan omistaa Tapani Siirilä Heikkilän kylästä.

Lp. on Seinäjoki-Vaasa radan koillispuolella radasta n. 600m. Mainitun radan sillasta, joka on rakennettu yli Kyrönjoen on paikalle matkaa 1 km kaakkoon. Ruohoneva-niminen suoalue on miltei välittömästi torppan luoteispuolella. Paikalla maasto viettää loivasti länteen. Maaperä on kivikkoista moreenimaata. Rakennusten ympärillä on heinittyneitä pieniä peltolaikkuja, muutoin ympäröi paikkaa kuusimetsä. Nykyiset asukkaat eivät tiedäneet em. löydöstä, eivätäkään osanneet antaa asiasta lähempiä tietoja. Muinaisjäännökseen viittaavaa ei paikalla näkynyt.

Valokuva 10 (f. 49318) on otettu torpalle vievältä tieltä s:aan 42-00/60-00. Kuvan oikeassa laidassa näkyy nykyisin kesäasuntona olevan torpan asuinrakennus.

- Ks. kartta s. 43

- Lisäyksiä:



(ote top.kartasta 2222 06, Munakka. 1:20 000)

SEINÄJOKI 11

top.kartta 2222 08 Seinäjoki

x = 6296

y = 4150

z = 55 - 60

Törnävä, Hirvisentie 9

Kivikautinen löytöpaikka, luokka II

Löydöt: Seinäjoen museossa reikäkivi, jonka löysi 9. 10. 1955 Armas Luoma (os. Törnävä) Seinäjoen kirkonkylästä entiseltä papin maalta pihamaaltaan. Esine löytyi pihamaan laidasta rakennuksen perustan kiviä kaivettaessa. Tontti sijaitsee lähellä Seinäjoen papin maata, sen itäpuolella.

Mainitun Luoman tontin omistaa nykyisin autoilija Jokipii (os. 60200 Seinäjoki 20, Hirvisentie 9).

Lp. on Pajuluoman koillispuolella, luomasta n. 500m. Törnävän kirkosta on paikalle matkaa 630m pohjoiseen. Pajuluoman rantatörmä on tällä kohdalla jyrkkä, maaperä on karkeahkoa moreenia.

Esineen löytäjä Armas Luoma on muuttanut Sydänmaalle. Nykyiset asukkaat eivät tiedäneet löydöstä mitään, eikä heidän kertomuksen mukaan ole paikalta muinaisesineitä löydetty.

Paikalla käydessäni heinäkuussa 1978 en siellä mitään asuinpaikkaan viittaavaa havainnut.

Ks. kartta s. 45

-Lisäyksiä:

SEINÄJOKI 11



(ote top.kartasta 2222 08, Seinäjoki. 1:20 000)

SEINÄJOKI 12

top.kartta 2222 05 Jouppila

x = 68-

y = 38-

z = 40 - 50

Niemistö

Kivikautinen löytöpaikka, luokka II

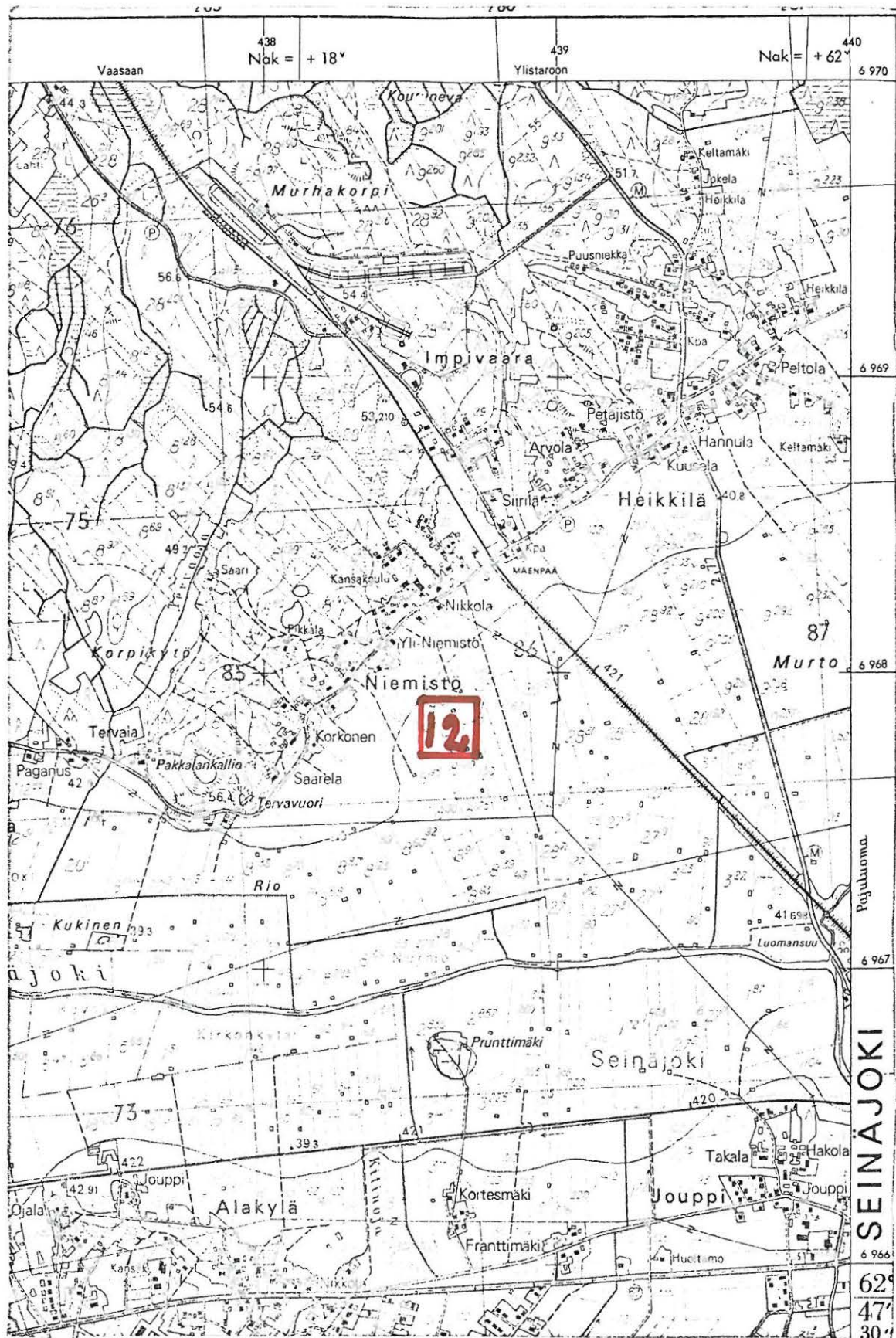
Löydöt: KM 2321: 970 kourutaltan puolikas, joka on löydetty Niemistön talon pellosta ja saatu museoon S. Wilskmanin lähettämänä 8. 4. 1885.

Niemistön taloja on Niemistön kyläryhmässä Katilan ja Heikkilän kyläryhmiä yhdistävän tien varressa runsas km Heikkilästä lounaaseen. Laaja Paukanevan viljelysalue avautuu alueen kaakkoispuolella. Tarkempia tietoja löydöstä en saanut. Mainitun tien varrelta on muutamia kiviesinelöytöjä, kaikki paikallistettu 40 - 45 m:n väliselle korkeusvyöhykkeelle.

- Ks. kartta s. 47

- Lisäyksiä:

SEINÄJOKI 12



(ote top.kartasta 2222 05, Jouppli. 1 : 20 000)

SEINÄJOKI 13

top.kartta 2222 08 Seinäjoki

x =

y =

z =

Seinäjoki, Myllyniemi

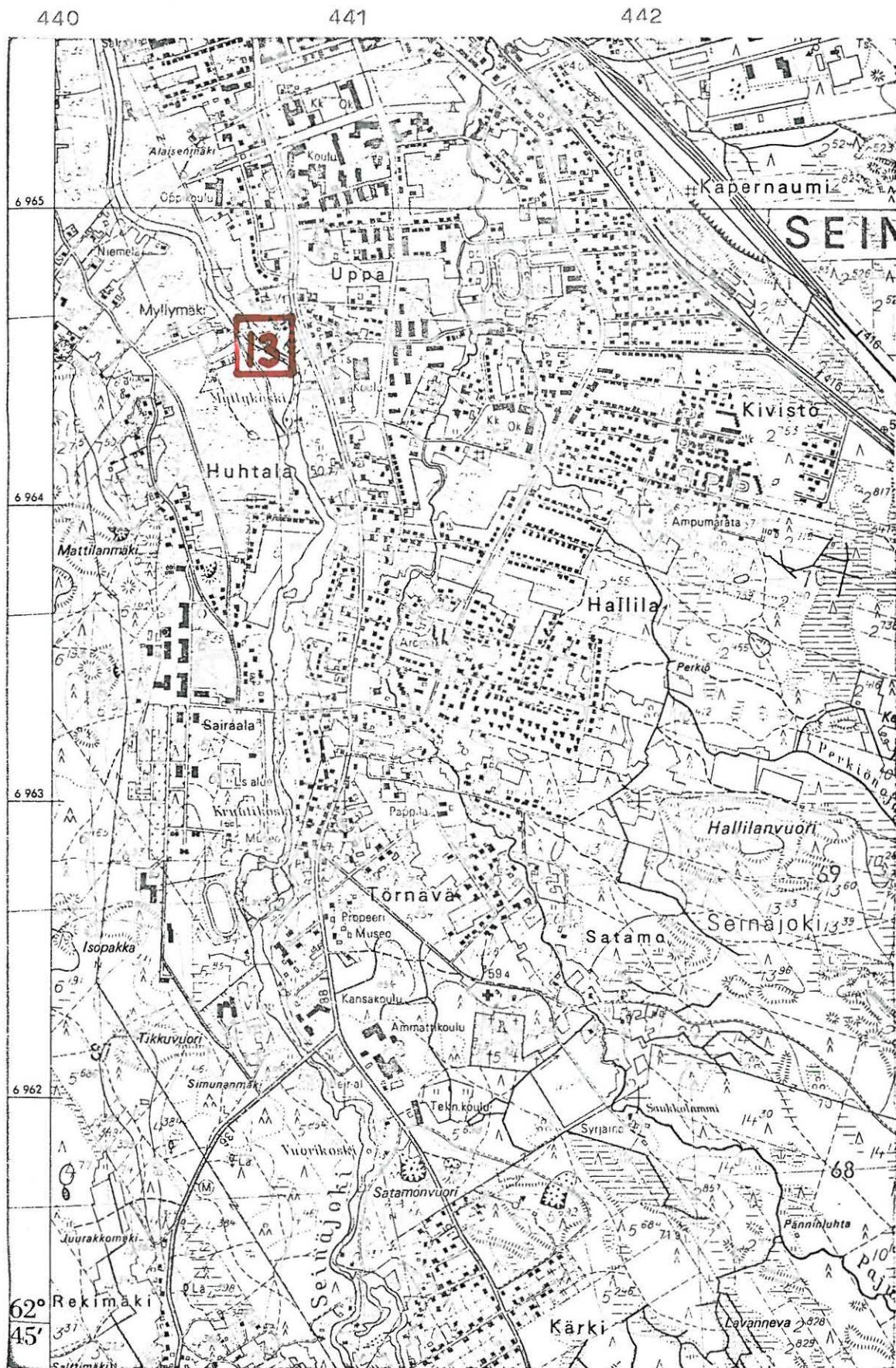
Kivikautinen löytöpaikka, luokka II

Löydöt: KM 3048:3 kourutaltilta, joka on löydetty Myllyniemen maasta peltoa kuokittaessa ja saatu museoon Salom. Viiskmanin lähettämänä 20. 4. 1895.

Seinäjoella ei ole Myllyniemi-nimistä tilaa, mutta esine saattaa olla peräisin Myllymäen tilalta, ks. kohde SEINÄJOKI 4.

- Ks. kartta s. 49

- Lisäyksiä:



(ote top.kartasta 2222 08, Seinäjoki. 1:20 000)

x = 6762

y = 3736

z = 40 - 45

Katila, Yli-Katila

Kivikautinen löytöpaikka, luokka II

Löydöt: Seinäjoen museo (esine on löytöjän hallussa) reikäkirveen katkelma, jonka löysi mv. Martti Katila (os. 60420 Seinäjoki 42) omistamaltaan Yli-Katilan tilan maalta Seinäjoen mlk:ssa Katilan kylässä. Paikka on n. 100 m tien alapuolella ja Tervaojan itäpuolella (?).

Lp, kuuluu nykyisin Yli-Katilan tilaan r:no 12:31. Tilan omistaa mv. Arto Katila, os. 60420 Seinäjoki 42.

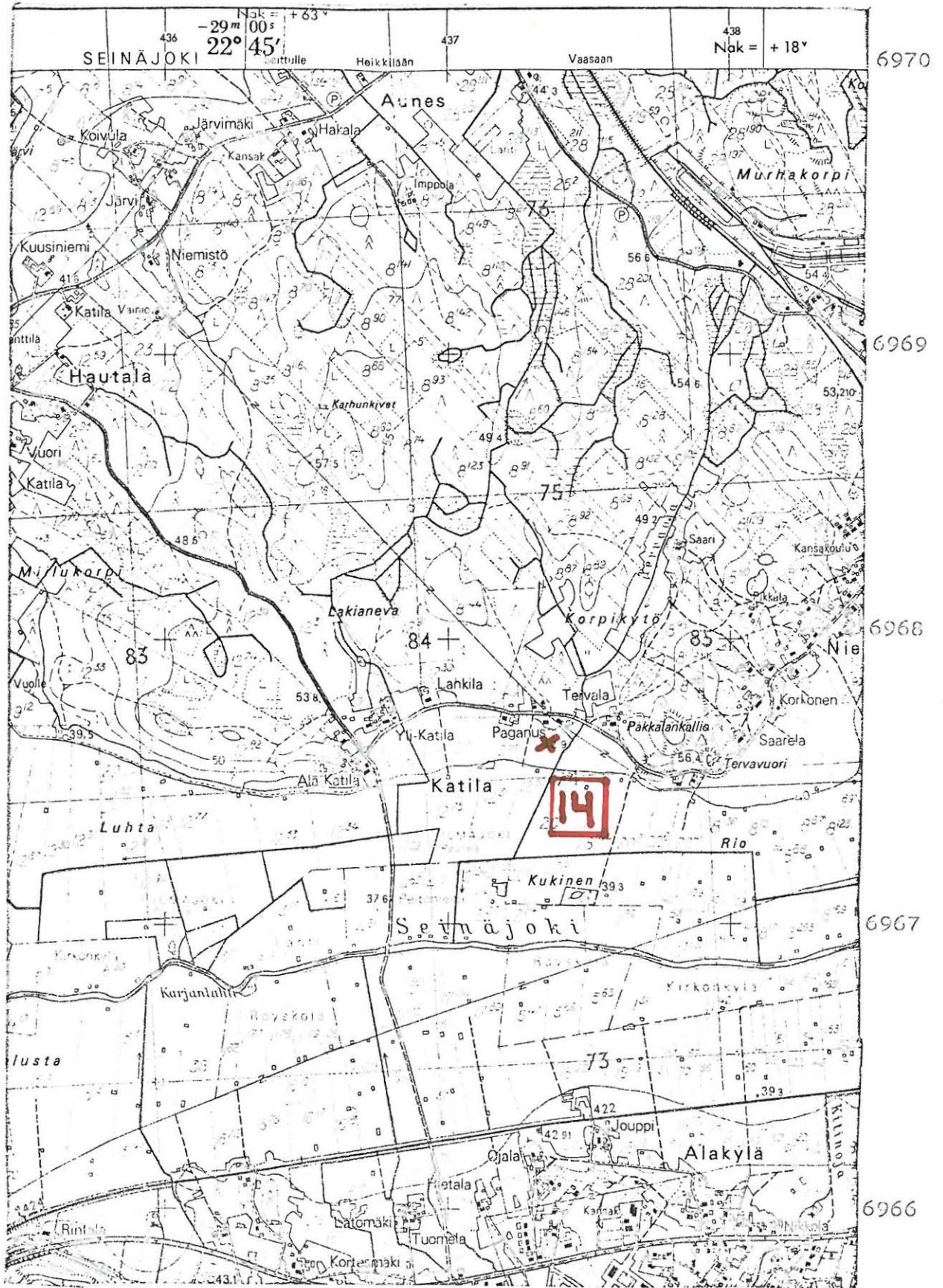
Esineen löytöjän Martti Katilan (85 v) kertoman mukaan esine löytyi Kyrönjokeen laskevan Seinäjoen pohjoispuolelta Niemistön ja Katilan kyläryhmiä yhdistävän metsän reunaa seurailevan tien eteläpuolelta tiestä n. 100 m etelään ja Tervaojasta n. 70 m luoteeseen. Maa on hiekaista ja hiekkamultaista viljelysmaata. Rinne viettää loivasti etelään kohti Seinäjokea.

Paikalla käydessäni heinäkuussa 1978 en siellä mitään muinaisjään-
nökseen viittaavaa havainnut, eikä paikalta Katilan kertoman mukaan ole muita kiviesineitä löydetty.

Valokuvat 1 - 2 (f. 49309 - 310). Seinäjoen museossa olevan reikä-
kirveen lp. näkyy kuvassa Paganuksen tl:n rakennusten vasemmalla (=
etelä) puolella ja on merkitty X:llä.

- Ks. kartta s. 52

- Lisäyksiä:



(ote top.kartasta 2222 05, Jouppi1:c. 1:20 000)

SEINÄJOKI 15

top.kartta 2222 05 Jouppila

x = 6591

y = 3558

z = 40 - 45

Rintala

Kivikautinen löytöpaikka, luokka II

Löydöt: KM 1023 kourutaltoa, joka on löydetty mäeltä läheltä Rintalan tilaa.

Rintala-niminen tila sijaitsee Rintalanvuoren pohjoispuolella Seinäjoki - Ilmajoki - maantien ja Seinäjoki - Kristiinankaupunki - radan välillä runsaat 5 km Seinäjoen kaupungin keskustasta länteen. Tarkempia tietoja löydöstä en saanut.

- Ks. kartta s. 54

- Lisäyksiä:



(ote top.kartasta 2222 05, Jouppila. 1: 20 000)

SEINÄJOKI 16

top.kartta 2222 05 Jouppila

x = 6470

y = 3994

z = 45 - 50

Ryssy, Palomäenrinne 7

Kivikautinen löytöpaikka, luokka II

Löydöt: Seinäjoen museossa reikäkivi, jonka löysi koulul. Tuure Ryssy (os. Seinäjoki, Jouppi) v. 1951 Seinäjoen mlk:n Jouppilan kylästä Jouppilan vuoren kypeelta juurikasvimaasta.

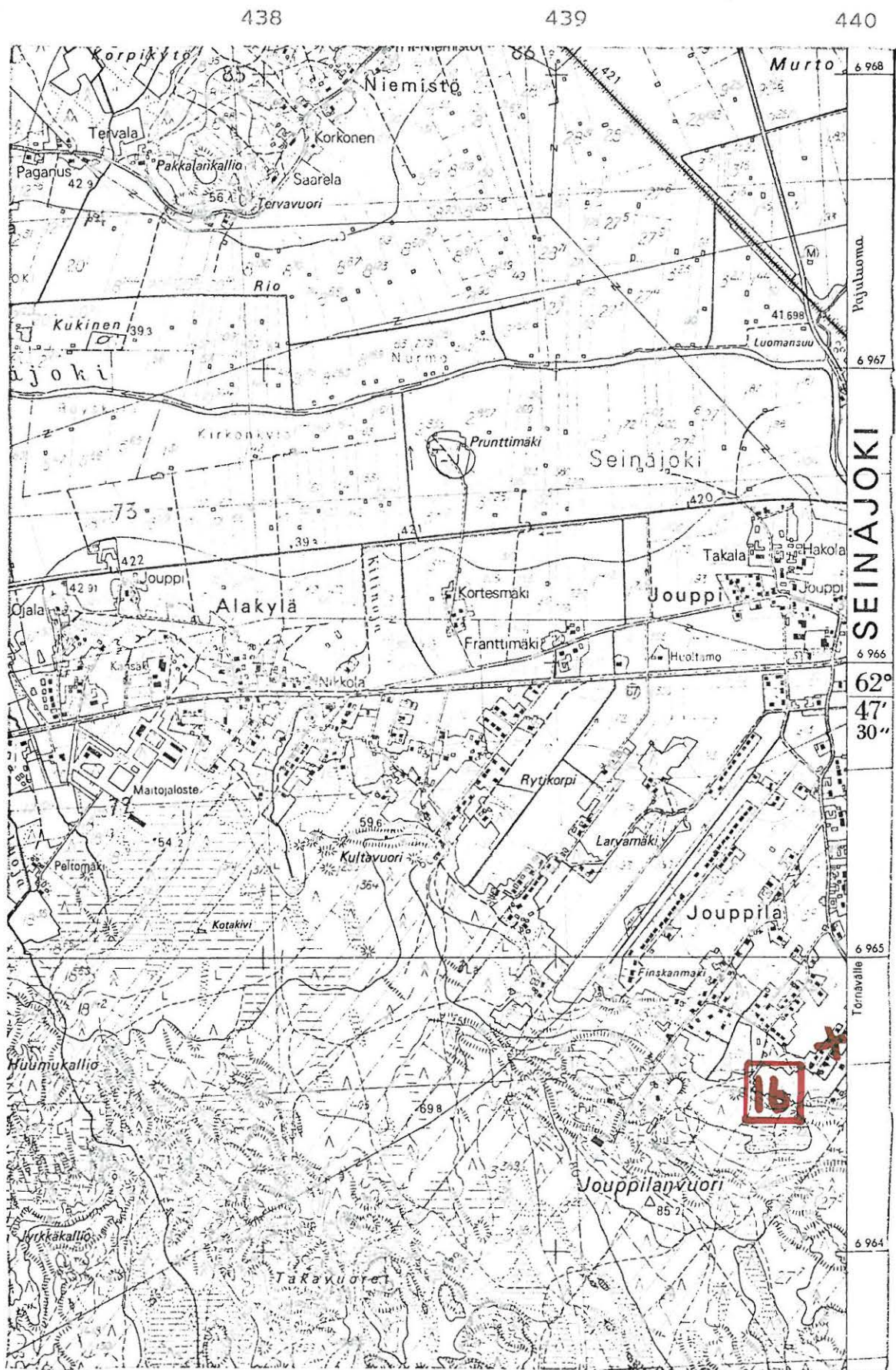
Lp. on nykyisin asemakaavoitettua omakotialuetta Seinäjoen kaupungissa. Paikka on Jouppilan vuoren koillispuolella, vuoren korkeimmasta kohdasta mitattuna n. 840 m koilliseen. Alue on melko tasaista, maaperä ruokamultapitoista hiuasta, nykyisin piha- ja puutarhamaana.

Esineen löytäjä varastoesimies Tuure Ryssy (os. Palomäenrinne 13, 60100 Seinäjoki 10) kertoi esineen löytyneen sotaleikkiin tarvittavan poteron kaivamisessa. Lp:ssä näkyi hänen kertoman mukaan n. 60 - 70 cm:n ^{syvyydeksi} mökä ja hiiltynyttä puuta.

Paikalla käydessäni heinäkuussa 1978 en siinä mitään muinaisjäännökseen viittaavaa havainnut, eikä löytäjä sekä hänen äitinsä, lp:n omistaja rva Alli Ryssy (os. Palomäenrinne 7) tienneet paikalta muita kiviesineitä löydetyn. * .

- Ks. kartta s. 58

- Lisäyksiä:



(ote top.kartasta 2222 05, Joupilla. 1:20 000)

$$x = 5650$$

$$y = 4520$$

$$z = 75 - 80$$

Ämmälä, Pahaneva

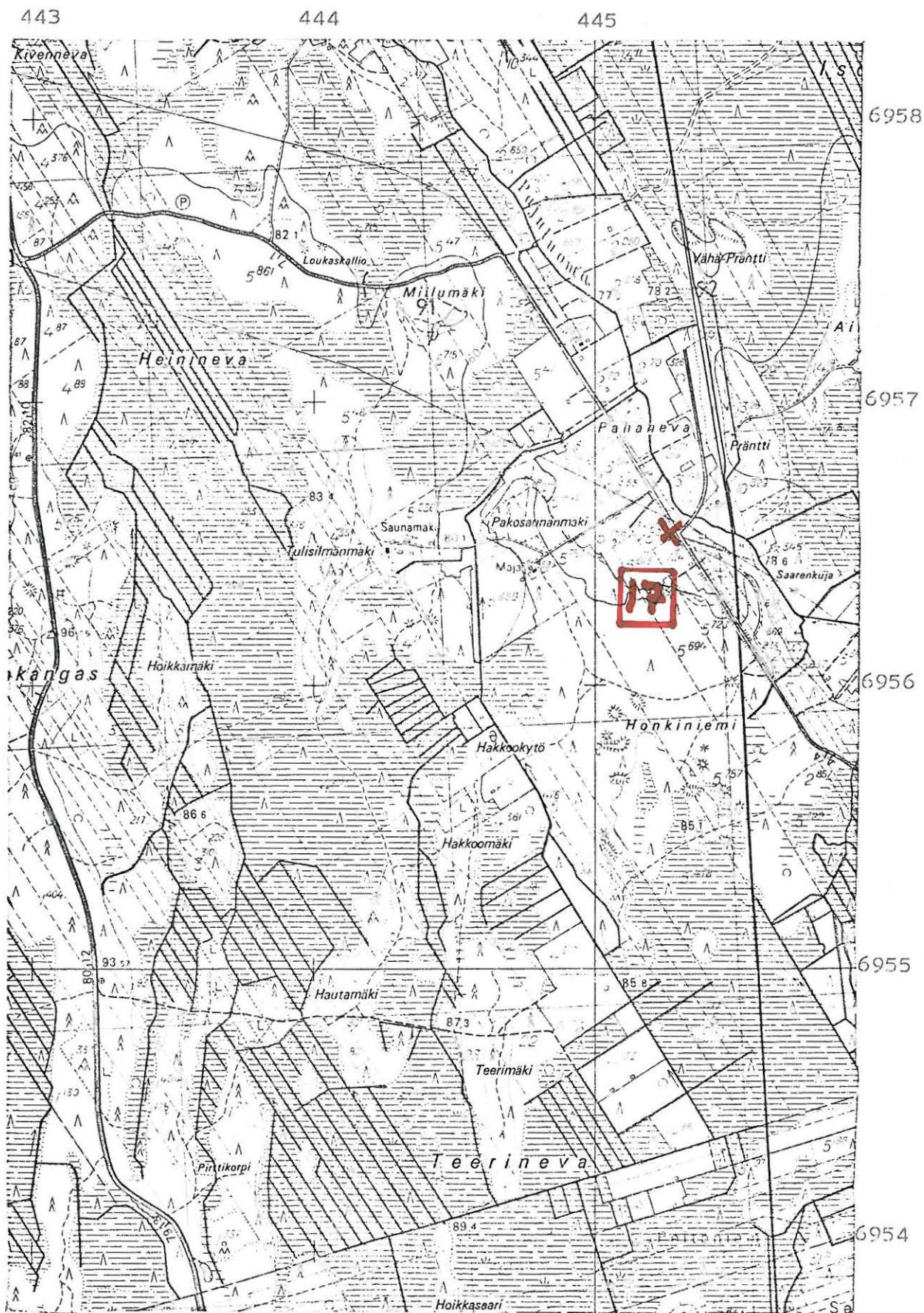
Kivikautinen löytöpaikka, luokka II

Löydöt: Seinäjoen museossa pohjalainen tasataltta, jonka löysi työmies Severi Perämäki (os. Koura Ämmälä) heinä - elokuun vaihteessa 1948 Seinäjoen mlk:sta Ämmälän kylän Jouppilan talon (om. Matti Jouppila, os. Seinäjoki, Jouppila) Pahanevalta ojan kaivuussa Pajuluoman varrelta savesta.

Vanhaisäntä Kustaa Niemelän (80 v., os. 60100 Seinäjoki 10) arvelun mukaan esine voi olla peräisin koordinaattien osoittamasta paikasta Pahaneva-nimisen viljelysalueen eteläpäästä Parkana - Seinäjoki-radan länsipuolelta Eskoon ja Ämmälänmaan välisen tien kilometripylvästä 5/3 n. 80 m luoteeseen. Alue on viljelysmaata, melko tasaista, maaperä on rapamaata, savikkoa ja karikkoa. Tilan r: no on 3:229.

- Ks. kartta s. 60

- Lisäyksiä:



(ote top.kartasta 2222 07 Ämmälänmaa, 1:20 000)

SEINÄJOKI 18

top.kartta 2222 05 Jouppila

x = 6575

y = 3780

z = 50 - 55

Keltämäki, Ilkantie 7

Kivikautinen löytöpaikka, luokka II

Löydöt: KM 2386: 74 tasataltta, joka on saatu Alaseinäjoen kylästä Maria Keltamäeltä. Esineen lähetti museoon S. (tai Herrman) Wilskman 12. 12. 1885.

Keltämäki-niminen torppa sijaitsi Seinäjoen alakylässä Seinäjoelta Ilmajoelle vievän tien eteläpuolella, nykyisestä tiestä n. 140m. Paikka kuuluu nykyään Seinäjoen kaupunkiin ja on asemakaavoitettua omakotialuetta. Lännenpuoleisella naapuritontilla sijaitsee Maitojalostetehdas. Seinäjoen keskustasta on paikalle pitkin Ilmajoelle vievää tietä matkaa n. 2,5 km. Maasto viettää loivasti koilliseen ja itään, maaperä on hiekkamultaa.

Maria Keltämäki (1846 - 1914) asui sisariensa kanssa po paikassa ja on voinut hyvinkin löytää taltan lähiympäristöstä.

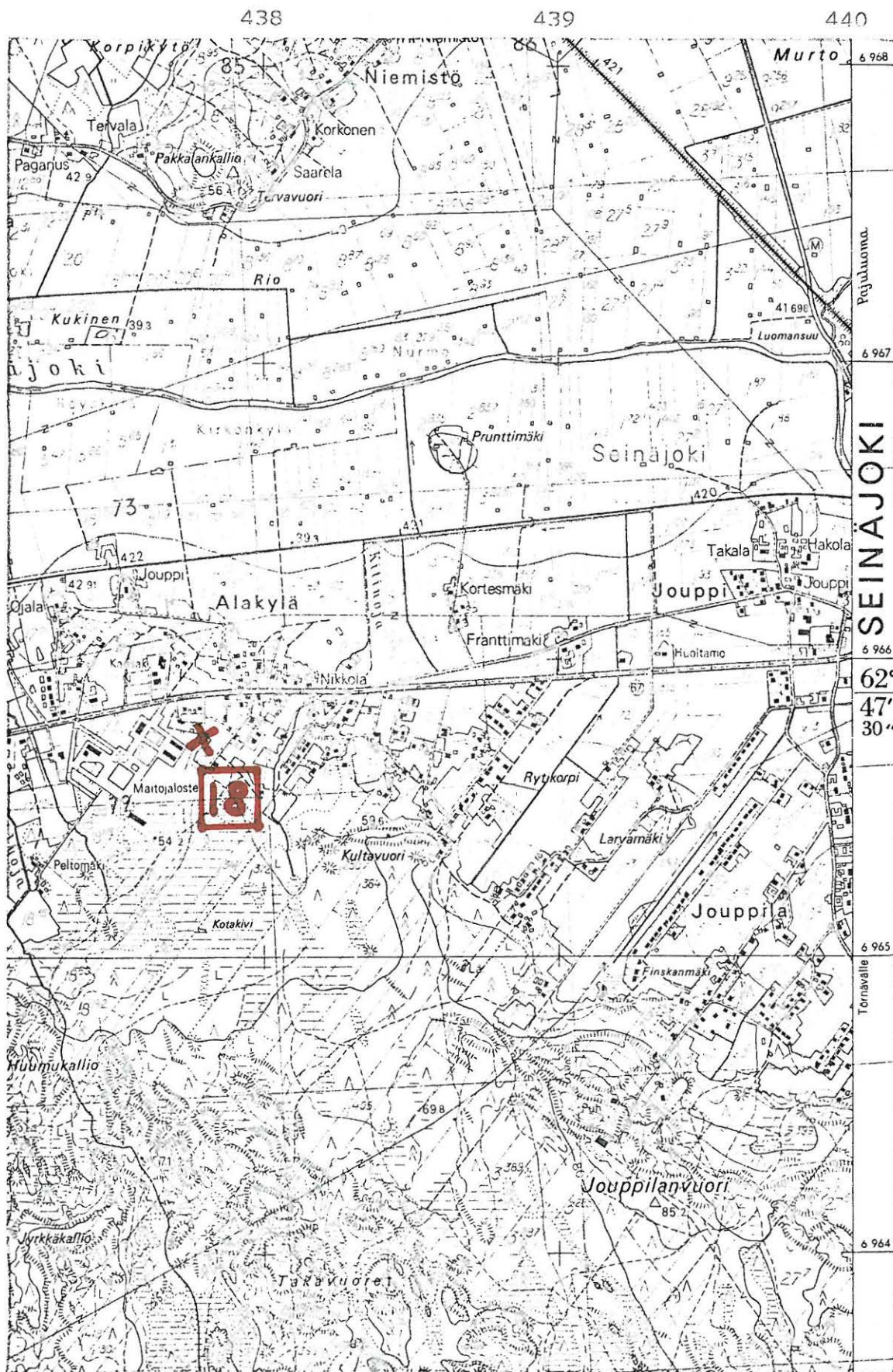
Paikalla käydessäni heinäkuussa 1978 en siinä havainnut merkkejä kiinteästä muinaisjäännöksestä.

Nykyisin paikan omistaa mv. Komppa, os. 60100 Seinäjoki 10. Hän sai tilan siirtolaisena haltuunsa.

Valokuva 11 (f. 49319). Kuva on otettu Ilkantieltä s:aan 31-00/
60-00. Vaaleaksi maalattu asuinrakennus sijaitsee Keltamäen torpan
paikalla.

- Ks. kartta s. 62

- Lisäyksiä:



(ote top.kartasta 2222 05, Jouppila. 1:20 000)

SEINÄJOKI 19

top.kartta 2222 05 Jouppila

x = 6479

y = 3935

z = 52,5 - 55

Finski, Fillsinkaari 3

Kivikautinen löytöpaikka, luokka II

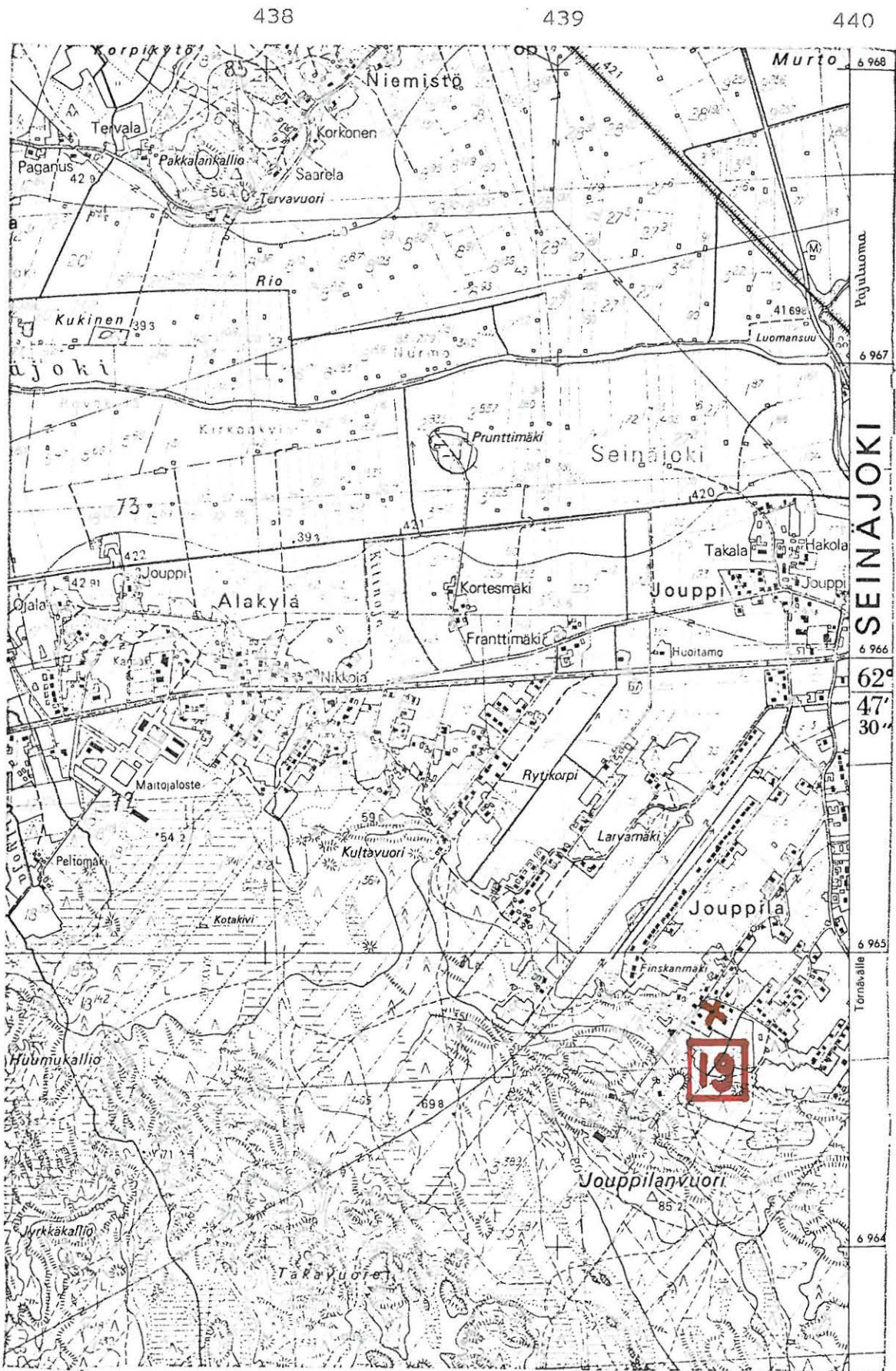
Löydöt: KM 2343: 37 tasataltta, jonka löysi Alaseinäjoen kylästä Rinta-Jouppilan torppari Fiskki (?) pellosta. Esine on saatu museoon S. Wilskmanin lähettämänä 16. 9. / 27. 6. 1885.

Finskin torppa sijaitsi Jouppilan kylässä Jouppilanvuoren koillispuolella 660 m laelta mitattuna. Paikan karttanimi on Finskanmäki ja alue kuuluu asemakaavoitettuna omakotialueena Seinäjoen kaupunkiin.

Nykyisin torpan paikan ja sillä olevat omakotirakennukset omistaa rva Martta Peltonen, os. 60100 Seinäjoki 10. Maaperä on karkeaa ja kovaa moreenia. Maasto viettää loivasti koilliseen ja itään. Nykyiset asukkaat eivät tieneet löydöstä mitään, eikä paikalla näkynyt merkkejä muinaisjäänöksistä.

- Ks. kartta s. 64

- Lisäyksiä:



(ote top.kartasta 2222 05, Jouppila. 1 : 20 000)

SEINÄJOKI 20

top.kartta 2222 08 Seinäjoki

x = 6244

y = 4173

z = 35 - 40

Rinne, Syrjämentie

Kivikautinen löytöpaikka, luokka II

Löydöt: Seinäjoen museossa reikäkiven puolikas, jonka löysi putki-
asentaja Jorma Puro (os. Syrjämentie 60200 Seinäjoki 20)
Seinäjoen Törnävältä Purolan talon maalta Pojanluoman perkaus-
työmaalta luoman penkalta.

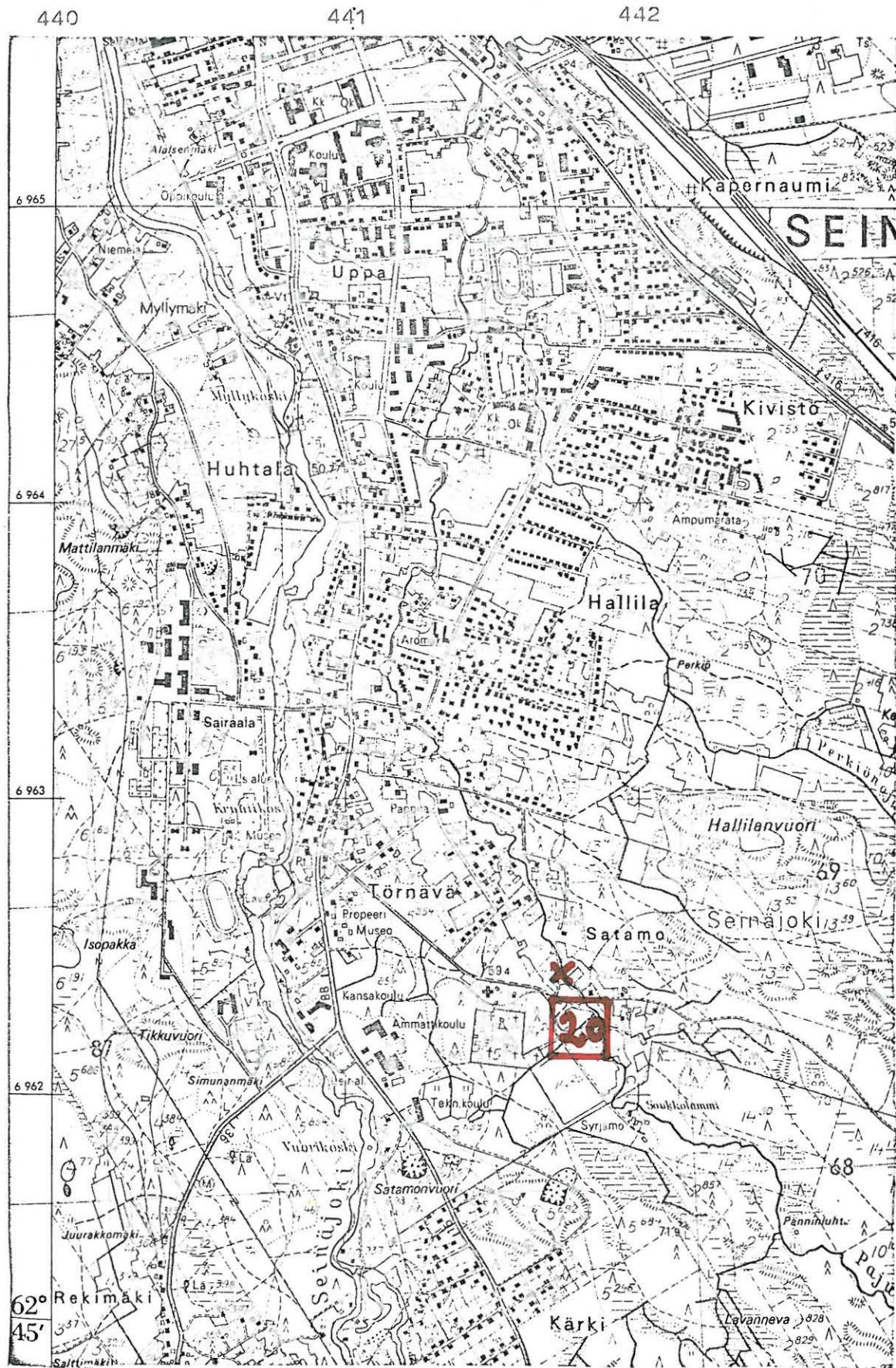
Puhelinkeskustelussa löytöjän kanssa sain selville seuraavaa:

Lp. sijaitsee Seinäjoen kaupungissa Törnävän kaupunginosassa Rinteen
tilalla r:no 14:43. Tilan omistaa Jorma Puro. Paikkaan on Törnävän
kirkosta matkaa 260 m koilliseen. Alue on asemakaavoitettua omako-
tialuetta. Esine löytyi aivan Pajuluoman länsirannasta n. 50 cm:n
syvyydestä. Maaperä on lp:lla karkeaa moreenia.

- Ks. kartta s. 66

- Lisäyksiä:

SEINÄJOKI 20



(ote top.kartasta 2222 08, Seinäjoki. 1:20 000)

SEINÄJOKI 21

top.kartta 2222 08 Seinäjoki

x = 6489

y = 4017

z = 45 - 50

Jouppila, Kangas

Kivikautinen löytöpaikka, luokka II

Löydöt: KM 9616 reikäase, jonka lähetti museoon Villiam Niemelä

12. 1. 1933. Niemelä sai esineen Niilo Kankaalta, joka kertoi äitinsä löytäneen sen toisen samanlaisen kanssa Seinöjoelta ns. Jouppilan vuorelta kotimökkinsä kellaria kaivettaessa n. v. 1903. Lähellä oli ollut laakea sileä kivi, kiviteosten jätteitä ja luita. Toinen ase on hukkaantunut.

Löytöpaikan lähistöllä kauan asuneelta vanhaisäntä Kustaa Niemelä 80v. (os. 60100 Seinäjoki 10) arveli lp:n Seinäjoen lounaisrannalla Jouppilan kylässä, joesta n. 100 Seinäjoen kaupungin omistaman tilan r: no 3:283 alueella. Opas kertoi po. mökin sijaintipaikaksi koordinaattien osoittaman paikan. Alue on loivasti itään ^{viittaava} jokirantaa. Paikalla käydessäni oli paikka laitumena, joten havaintojen teko oli vaikeaa. Mitään muinaisjäännykseen viittaavaa en paikassa havainnut.

- Ks. kartta s. 68- Lisäyksiä:



(ote top.kartasta 2222 08, Seinäjoki. 1:20 000)

SEINÄJOKI 22

top.kartta 2222 08 Seinäjoki

x = 6580

y = 4280

z = 45 - 50

Kapernaumi, Roveskallio

Kivikautinen löytöpaikka, luokka II

Löydöt: Seinäjoen museossa lattea reikäkivi, jonka löysi koulul.

Esko Haapala (os. Rajakatu 25 A 4) 27. 4. 1950 Seinäjoen kauppalasta Kapernaumista Heikkälän tontilta Roveskalliosta n. 200 m portaiden vierustaa kaivettaessa 5 cm syvästä kivien alta.

Roveskallion (ja lp:n ?) kerrottiin olleen suunnilleen koordinaatien osoittamassa paikassa. Nykyisin alue on tasattu ja sillä on Ol. Hankkian varastoja.

- Ks. kartta s. 70

- Lisäyksiä:



(ote top.kartasta 2222 08 Seinäjoki. 1:20 000)

SEINÄJOKI 23

top.kartta 2222 08 Seinäjoki

x = 6530

y = 4170

z = 45 - 50

Uppala, Vainionpää

Kivikautinen löytöpaikka, luokka II

Löydöt: KM 1014 reikäkivi, joka on löydetty kolmen kyynärän syvyydestä Uppalan tilaan kuuluvan Vainionpään mäkituvan kaivon kaivettaessa.

Uppalan talon sarkojen kerrottiin ulottuneen Pajuluoman itäpuolelle liki rautatietä. Löytö saattaa olla veturitallien eteläpuolelta n. 300 - 400 m:n päästä. Löytösyvyydestä päätäten on esine joutunut aikoinaan veteen ja vajonnut liejuun.

- Ks. kartta s. 72

- Lisäyksiä:



(ote top.kartasta 2222 08, Seinäjoki. 1:20 000)

SEINÄJOKI 24

top.kartta 2222 08 Seinäjoki

x = 6640

y = 4030

z = 40 - 45

Kivistö, Larmin torppa

Kivikautinen löytöpaikka, luokka II

Löydöt: KM 2343:36 tasataltta, jonka löysi Kivistön torppari Larmin kannon juurelta peltoa tehdessä. Esine on saatu museoon S. Wilskmanin lähettämänä 16. 9. (27. 6.) 1885.

Larmin torppa on sijainnut Seinäjoen kaupungissa ns. Itikanmäellä. Seinäjoen keskustasta on paikalle matkaa n. 1 km luoteeseen. Itikanmäki on nykyisin asemakaavoitettua teollisuus- ja omakotialuetta. Torpan rakennukset on jo aikoja sitten hävitetty.

- Ks. kartta s. 74

- Lisäyksiä:

440

441

442



(ote top.kartasta 2222 08, Seinäjoki. 1:20 000)

SEINÄJOKI 25

top.kartta 2222 08 Seinäjoki

x = 6550

y = 4040

z = n. 45

Marttila, Lehmus

Rautakautinen löytöpaikka, luokka II

Löydöt: KM 12664 keihäänkärki, jonka löysi Saimi Luhtamäki Lehmuksen talon luota Kalevankadun varrelta Seinäjoelta ojaa kaivettaessa. Esine on saatu museoon Väinö Tuomaalan lähettämänä 13. 9. 1950.

Entisen Lehmuksen tontin, Kalevankatu 38 omistaa Kauppias Lieste (os. 60100 Seinäjoki 10) sijaitsee Seinäjoen kaupungin Marttilan kaupunginosassa Vapaudentien ja Seinäjoen välisellä alueella. Alue on asemakaavoitettua asuntoaluetta. Maasto viettää loivasti länteen. Maaperä on kärkeäköä moreemimaata. Mitään merkkejä muinaisjäännöksestä ei paikalla näkynyt.

- Ks. kartta s. 76

- Lisäyksiä:



(ote top.kartasta 2222 08, Seinäjoki. 1:20 000)

SEINÄJOKI 26

top.kartta 2222 08 Seinäjoki

x = 6533

y = 4060

z = 45 - 50

Kivimäki, Kaartotie 69

Kivikautien löytöpaikka, luokka II

Löydöt: KM 8996 reikäaseen teelmä, jonka löysi tarkastaja H.V. Luukko kesällä 1928 pühamaata tasoittaessaan kivikkomaasta n. lapionpiston syvyydestä Seinäjoelta Ala- tai Ylä-Marttilasta lohkaistulta omistamaltaan Kivimäen tontilta talon eteläpuolelta. Tontin länsipuoleista katua raivattaessa huomattiin maassa n. 10 - 20 cm:n syvyydessä palaneita kiviä ja hiiltä.

Entinen Luukon tontti sijaitsee nykyisin Kaartotien varrella n:o 69. Paikka on asemakaavoitettua omakoti- ja kerrostaloaluetta ja kuuluu Seinäjoen kaupungin Marttilan kaupunginosaan. Mitään muinaisjäänneeseen viittaavaa en paikalla havainnut.

- Ks. kartta s. 78

- Lisäyksiä:

SEINÄJOKI 26

440

441

442



(ote top.kartasta 2222 08 Seinäjoki. 1:20 000)

SEINÄJOKI 27

top.kartta 2222 08 Seinäjoki

x = 6492

y = 4186

z = 50 - 55

Kapernaumi, Nikkarintie

Kivikautinen löytöpaikka, luokka II

Löydöt: Seinäjoen museossa kourutaltoa, jonka löysi rak.mest. O. Jokinen (os. Seinäjoki) Seinäjoen kauppalasta Nikkarintieltä katua tehtäessä n. 60 cm:n syvyydestä.

Löytöpaikka sijaitsee Seinäjoen kaupungissa Kapernaumin kaupunginosassa. Alue on asemakaavoitettua omakoti- ja kerrostaloluetta. Maasto viettää länteen, maaperä on kivikkoista soramaata. Tarkempia tietoja löydöstä en saanut.

Valokuva 12 (f. 49320) on otettu pitkin Nikkarintietä länteen.

- Ks. kartta s. 80

- Lisäyksiä:

440

441

442



(ote top.kartasta 2222 08, Seinäjoki. 1:20 000)

SEINÄJOKI 28

top.kartta 2222 08 Seinäjoki

x = 6480

y = 4221

z = 50 - 55

Seinäjoki, Valtion viljavarasto

Kivikautinen löytöpaikka, luokka II

Löydöt: KM 14659 reikäkivi, joka on löydetty v. 1940 Seinäjoen kauppalasta Valtion viljavaraston saunan perustuksia tehdessä ja saatu agrol. Niilo Harjavallalta. Esineen löytöjästä ei ole tietoa. Esineen toi museoon Arne Kopisto 24. 8. 1959.

Seinäjoella oleva Valtion viljavarasto sijaitsee Kapernaumin kaupunginosassa rautateiden välisellä alueella, rautatieasemalta n. 1,5 km kaakkoon. Paikalla maasto viettää lounaaseen ja on kivikkoista soramaata. Mainittu saunarakennus on viljavaraston luoteispuolella n. 30 m:n päässä. Mitään asuinpaikkaan viittaavia merkkejä en paikalla havainnut.

Valokuva 13 (f. 49321) on otettu Valtion viljavaraston pihalla s:aan 55-00/60-00. Saunarakennus, jonka perustaa kaivettaessa reikäkivi löytyi on kuvassa vasemmalla kuusen takana.

- Ks. kartta s. 82

- Lisäyksiä:

440

441

442



(ote top.kartasta 2222 08, Seinäjoki. 1:20 000)

SEINÄJOKI 29

top.kartta 2222 08 Seinäjoki

x = 6480

y = 4156

z = 45 - 50

Seinäjoki, Urheilukenttä

Kivikautinen löytöpaikka, luokka II

Löydöt: Seinäjoen museossa rombinmuotoinen reikäkivi, joka on löydetty Seinäjoen kauppalan uuden urheilukentän vierestä v. 1952.

Ns. uusi urheilukenttä sijaitsee Seinäjoen kaupungin Uppalan ja Kapernaumin kaupunginosien välissä Pajuluoman itäpuolella luomasta n. 150 m ja Seinäjoen uudesta kirkosta 600 m kaakkoon. Urheilukentän lounaispuolella yhtyy Perkiönoja Pajuluomaan. Ojien kainaloon muodostuu jyrkkärantainen hiekkaniemeke. Maasto viettää oja kohti. Alue on asemakaavoitettua asuntoaluetta. Kivikautisia asuinpaikkamerkkejä em. paikalla havainnut, rakentaminen on voinut tuhota mahdolliset merkit. Lähistöltä on löydetty kiviesineitä, ks. kohde SEINÄJOKI 30.

Valokuvat 14 - 15 (f. 49322 - 323) on otettu urheilukentän lounaispuolelta lounaseen. Oikeassa laidassa on Pajuluoman yli vievä silta. Mahdollisesti em. reikäkivi on löydetty täältä alueelta.

- Ks. kartta s. 84

- Lisäyksiä:



(ote top.kartasta 2222 08, Seinäjoki. 1:20 000)

SEINÄJOKI 30

top.kartta 2222 08 Seinäjoki

x = 6460

y = 4166

z = 45 - 50

Viitamäki, Kaartotie

Kivikautinen löytöpaikka, luokka II

Löydöt: KM 13317 pohjalainen kirves, jonka löysi turkkuri Heimo Viitamäki 17. 5. 1953 Seinäjoen kauppalasta vaununtarkastaja V. H. Viitamäen palstalta Ylisentie 2:sta (nyk. Kaartotie) uuden urheilukentän etelöpäästä Pajuluoman maanviljelysalueelta perunamaata laitettaessa n. 40 cm:n syvyydestä. Samasta paikasta löytyi v. 1952 keihäänkärki, joka on hukkaantunut.

Viitamäen perikunnan omistama tontti, ent. Ylisentie 2, nyk. Kaartotie 7 sijaitsee Seinäjoen kaupungin Uppalan kaupunginosassa. Alue on asemakaavoitettua asunto- ja viheraluetta. Maasto viettää loivasti lounaaseen kohti Pajuluomaan yhtyvää Perkiönojaa. Maaperä on hiekkaa. Seinäjoen kirkosta on paikalle matkaa n. 800 m kaakkoon.

Kirves löytyi Viitamäen asuinrakennuksesta koilliseen n. 20 m. Paikalla köydessäni oli lp. puutarha- ja perunamaana. Minkäänlaisia muinaisjäännökseen viittaavia seikkoja en paikalla havainnut, eikä paikasta kerrottu muita muinaisesineitä löydetyn. (ks. kohde SEINÄJOKI 29).

Valokuva 16 (f. 49324) on otettu yli Kaartotien s:aan 05-00/60-00.

Keskellä on Viitamäen asuinrakennus. Sen oikealla puolella ja osittain takana on puutarha, josta kirves löytyi.

- Ks. kartta s. 87

- Lisäyksiä:

440

441

442



(top.kartta 2222 08, Seinäjoki. 1:20 000)

SEINÄJOKI 31

top.kartta 2222 07 Ämmälänmaa

x = 5856

y = 4234

z = 80 - 85

Eskoonmäki, Eskoo

Kivikautinen löytöpaikka, luokka II

Löydöt:KM 3048:4 hakkuuaseen teräkatkelma, joka on löydetty Pruukin-
torpan Simo Eskon mäkipellosta. Esine on saatu museoon Salom.
Vilskmanin lähettämänä 20. 4. 1895.

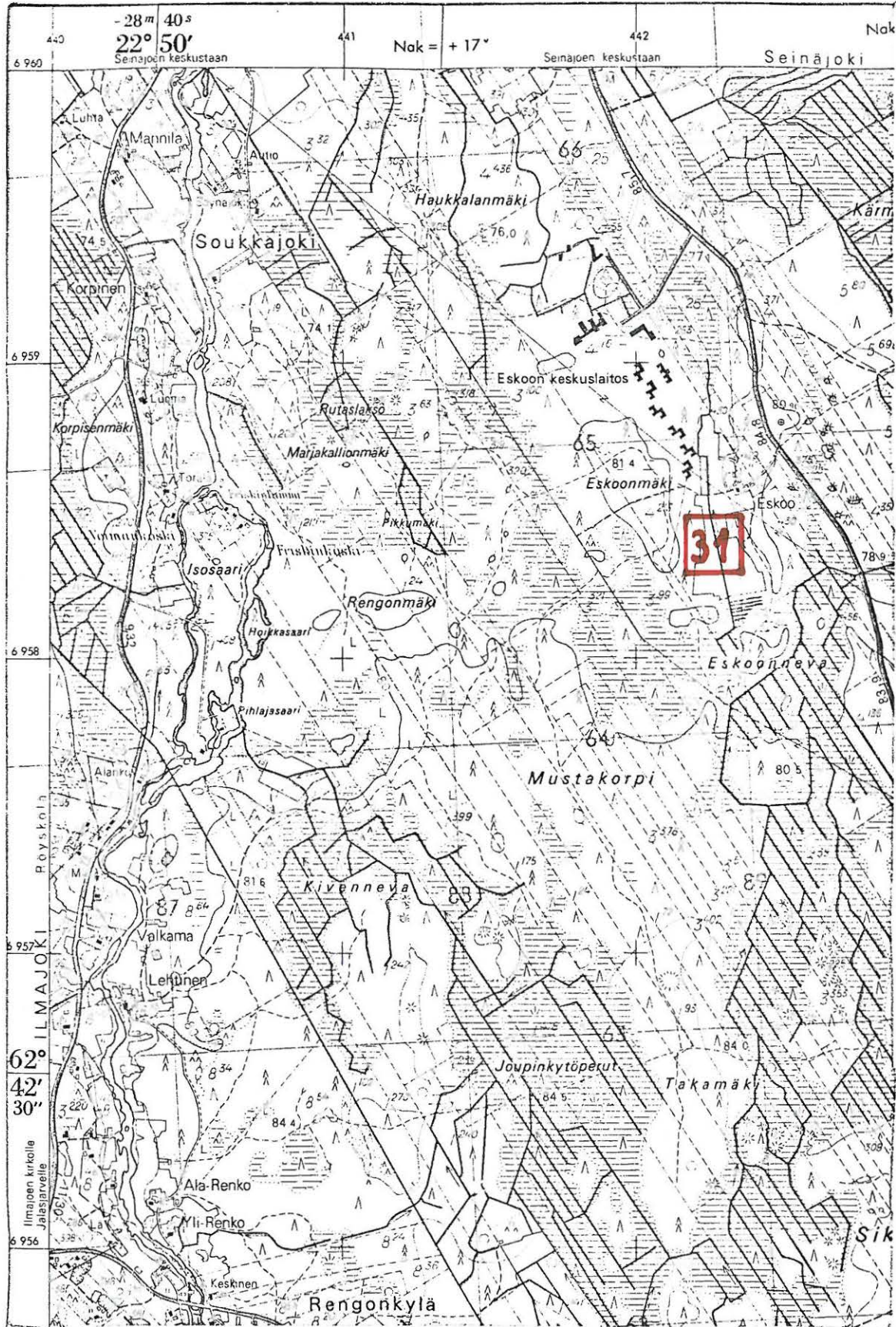
Lp. on todennäköisimmin Eskoon tilalla, joka sijaitsee Seinäjoen kau-
pungissa, keskustasta n. 8 km etelään Peräseinäjoelle vievän tien
länsipuolella, tiestä n. 200 m ja Eskoonnevan luoteispuolella, nevista
n. 700m. Tilan omistaa Eskoon Keskuslaitos.

Osa tilan rakennuksista, mm. päärakennus on purettu. Maasto viettää
lounaaseen ja on kivikkoista hiekkaa, alempana rinteessä maa muuttuu
savikkoiseksi. Avokallio on paikoin näkyvissä.

Esinekatkelman lp. saattaa olla tilan rakennusten kaakkois- tai etelä-
puolella viljelysmaalla. Iskoksia tai muuta muinaisjäännökseen viittaavaa
en paikalla havainnut.

- Ks. kartta s. 89

- Lisäyksiä:



(ote top.kartasta 2222 07, Ämmälänmaa. 1:20 000)

SEINÄJOKI 32

top.kartta 2222 07 Ämmälänmaa

x = 5726

y = 4447

z = 80 - 85

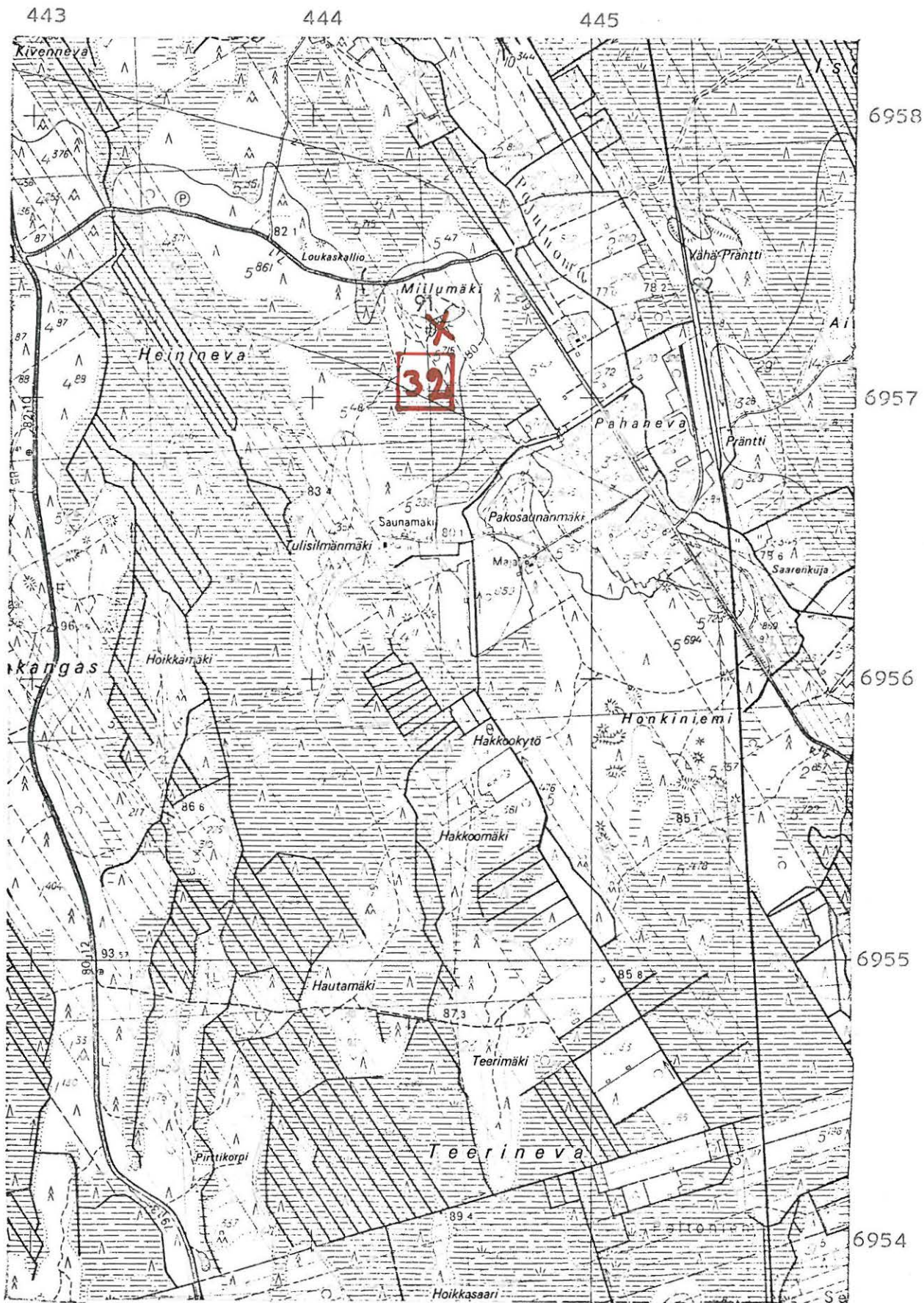
Pihlajaniemi, Miilumäki

Kivikautinen löytöpaikka, luokka II

Löydöt: Seinäjoen museossa pohjalainen tasataltta, jonka löysi mv. Lauri Salli (os. Törnävä) lokakuussa 1948 Seinäjoen mlk:n Pihlajaniemen kylästä Miilumäen talon (om. Lauri Salli) Miilumäki-nimisestä paikasta hiekan otossa, paikalta on Pajuluomaan n. 350m, n. 40 cm:n syvyydestä.

Miilumäki-niminen harju ja hiekanottopaikka sijaitsee Seinäjoen kaupungissa Peräseimäjoelle vievästä tiestä eroavan Ämmälänmaahan vievän tien varrella risteyksestä n. 1,5 km itään tien eteläpuolella. Maasto on karkeahkoa soraa ja kivikkoa, kasvaa mäntymetsää. Rinne viettää loivasti kaakkoon. Soranottoa ei paikalla ole viime aikoina tapahtunut. Lp. on luultavasti Miilumäen tilan alueella r:no 5:715. Tilan omistaa mv. Lauti Salli. Paikalla ei näkynyt muinaisjäännökseen viittaavia merkkejä.

Ks. kartta s. 91Lisäyksiä:



(ote top.kartasta 2222 07, Ämmälänmaa, 1:20 000)

SEINÄJOKI 33

top.kartta 2222 08 Seinäjoki

x = 6417

y = 4200

z = 50 - 55

Seinäjoki, Katajakuja 4

Kivikautinen löytöpaikka, luokka II

Löydöt: KM 16881 litteä rombimainen reikäkivi, jonka löysi toukokuussa 1965 4-vuotias lapsi Rauno Kaunissaari (os. Seinäjoki, Kivistönmäki) Seinäjoen kaupungista Kivistönmäestä isänsä Arvo Kaunissaaren omistamalta tontilta asuinrakennuksen vieressä olevalta mäeltä.

Lp. sijaitsee Seinäjoen kaupungin Kivistön kaupunginosassa Katajakuja 4:ssä. Tontin omistaa Arvo Kaunissaari (os. Katajakuja 4, 60100 Seinäjoki 10). Alue on asemakaavoitettua omakoti- ja kerrostaloaluetta. Lp. on puutarhana, maaperä on savimultaa. Maasto viettää loivasti länteen. Asuinpaikkamerkkejä ei paikalla näkynyt.

Valokuva 17 (f. 49325). Arvo Kaunissaari seisoo reikäkiven lp:lla. Kuva on otettu s:aan 51-00/60-00.

- Ks. kartta s. 93

- Lisäyksiä:

440

441

442



(ote top.kartasta 2222 08, Seinäjoki. 1:20 000)

SEINÄJOKI 34

top.kartta 2222 08 Seinäjoki

x = 6755

y = 4250

z = 40 - 45

Rajala

Kivikautinen löytöpaikka, luokka II

Löydöt: KM 2343: 35 tasataltta, joka on löydetty Alaseinäjoen ja Nurmon rajalta Rajalan torpasta pellosta. Esine on saatu museoon S. Wilskmanin lähettämänä 16. 9. (27. 6.) 1885.

Rajalan tila r:no 29:16 sijaitsee Seinäjoen ja Nurmon rajalla Seinäjoki - Lapua - maantien ja Seinäjoelta Lapualle vievän rautatien välillä. Esine saattaa olla peräisin po tilalta.

- Ks. kartta s. 95

- Lisäyksiä:



(ote top.kartasta 2222 08, Seinäjoki. 1:20 000)

07/2 01004

s. 96

SEINÄJOKI 35

top.kartta 2222 05 Jouppila

x = ⁶6382

y = ²⁴3839

z = 90

Takavuoret, Patakallio

Hakattuja kuvioita kalliossa, luokka 15

Ollessani inventointimatalla Seinäjoella ilmoitti Sair.hoit. Unto Rissanen (os. Jätkäläviita 18, 60150 Seinäjoki 15, puh. 120273), että Jouppilanvuoren lounaispuolella olevan Takakallion korkeimmalla kohdalla ns. Patakalliolla on kallioon hakattuja kuvioita. Paikalle on Seinäjoen keskustasta matkaa n. 3 km lounaaseen. Ilmoittaja oli oppaanani. Kuvio~~y~~ löytyivät Patakallion lounaisosasta. Kuviot ovat aikoinaan veden sijoittamaan kvartsiittikallioon hakattuja pieniä 5 - 10 cm:n korkuisia ja n. 5 mm syviä. Merkkejä on yhteensä n. 25 kpl. Osa kuvioista peittää jäkälä. Aivan uusilta eivät merkit vaikuta, mutta esihistoriallisia ne tuskin ovat.

Valokuvat 18 - 19 (f. 49326 - 327)

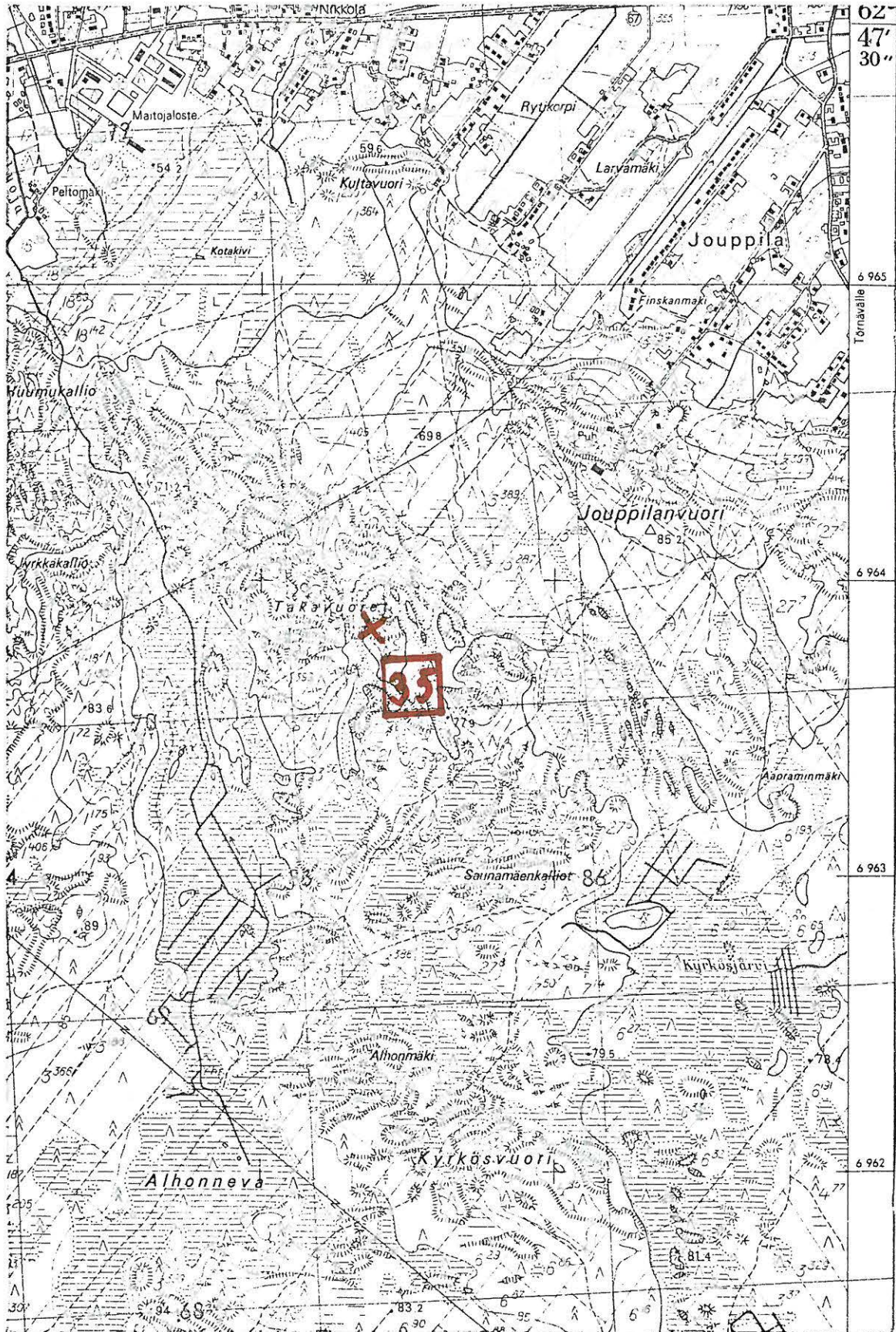
- Ks. kartta s. 97

- Lisäyksiä:

438

439

440



(ote top.kartasta 2222 05, Jouppila. 1:20 000)

SEINÄJOKI 36

top.kartta 2222 08 Seinäjoki

x = 62-

y = 44-

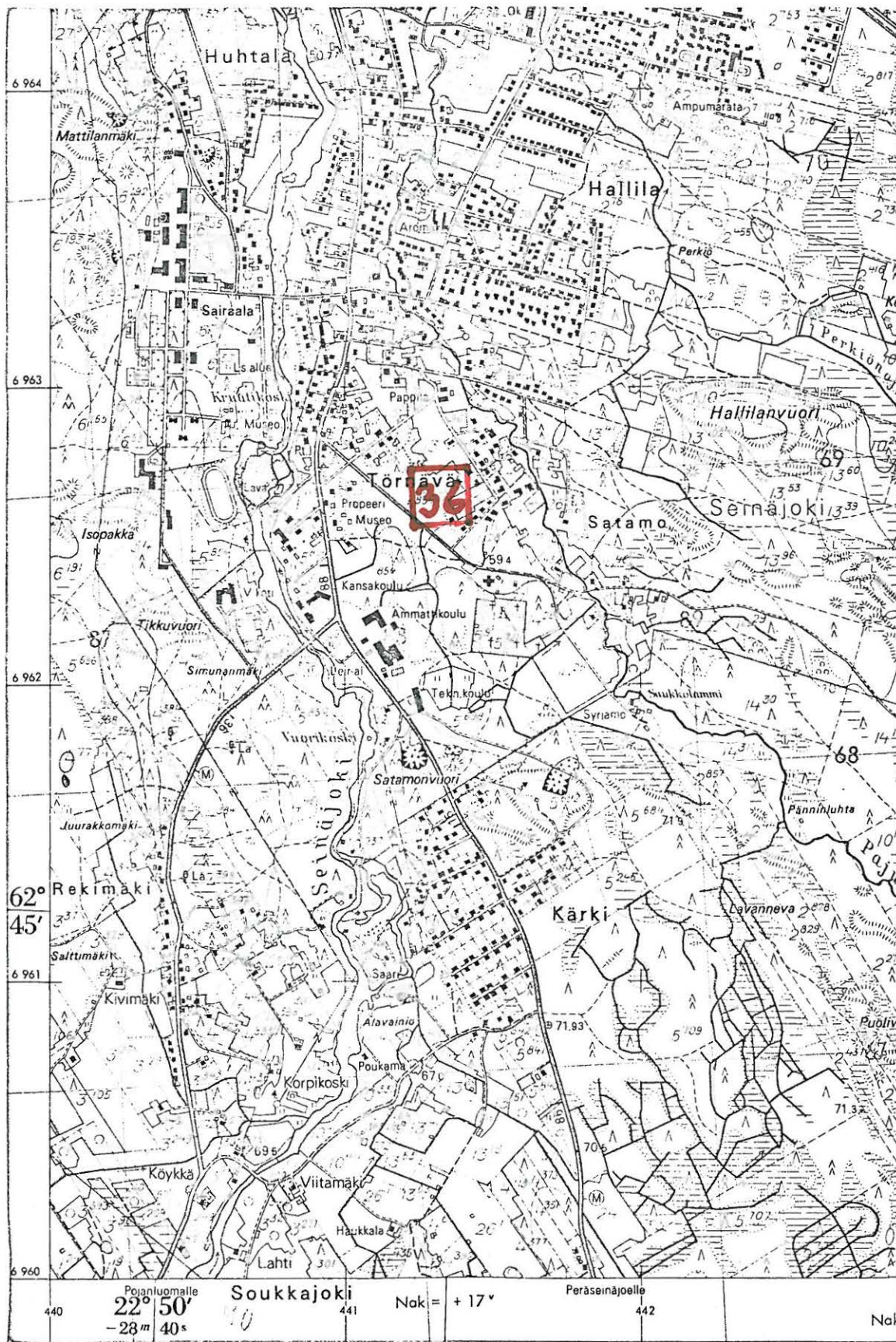
z =

Törnävän kartano, Puterivainio

Kivikautinen löytöpaikka, luokka II

Löydöt: Seinäjoen museossa alkeellinen poikkikärves, jonka löysi vaununtarkastaja Arvo Tammilehto (os. Törnävä) v. 1949 Seinäjoen mlk:n Törnävän kylästä Östermyran 1. Törnävän kartanon puterivainiosta. Esine löytyi peltoa muokattaessa n. 10 - 20 cm syvältä.

Tarkempaa selkoa löydöstä en saanut, ks. kohde SEINÄJOKI 2.Ks. kartta s. 99- Lisäyksiä:



(ote top.kartasta 2222 08, Seinäjoki. 1:20 000)

SEINÄJOKI 37

top.kartta 2222 08 Seinäjoki

x = 65-

y = 41-

z =

Seinäjoki, Luhtainmäki

Kivikautinen löytöpaikka, luokka II

Löydöt: KM 9094 kiviaseen kappale, joka on säilynyt kauan Seinäjoen pitäjässä Luhtainmäen talossa Seinäjoen kylässä (lähellä asemaa). Esineen löysi talon romuista poikanen Orvo Tammi-lehto.

Esine voi olla löydetty Seinäjoen aseman lähistöltä.

- Ks. kartta s. 101

- Lisäyksiä:

440

441

442



(ote top.kartasta 2222 08, Seinäjoki. 1:20 000)

SEINÄJOKI 38

top.kartta 2222 05 Jouppila

x = 6700

y = 3600

z =

Katila, Ala-Katila

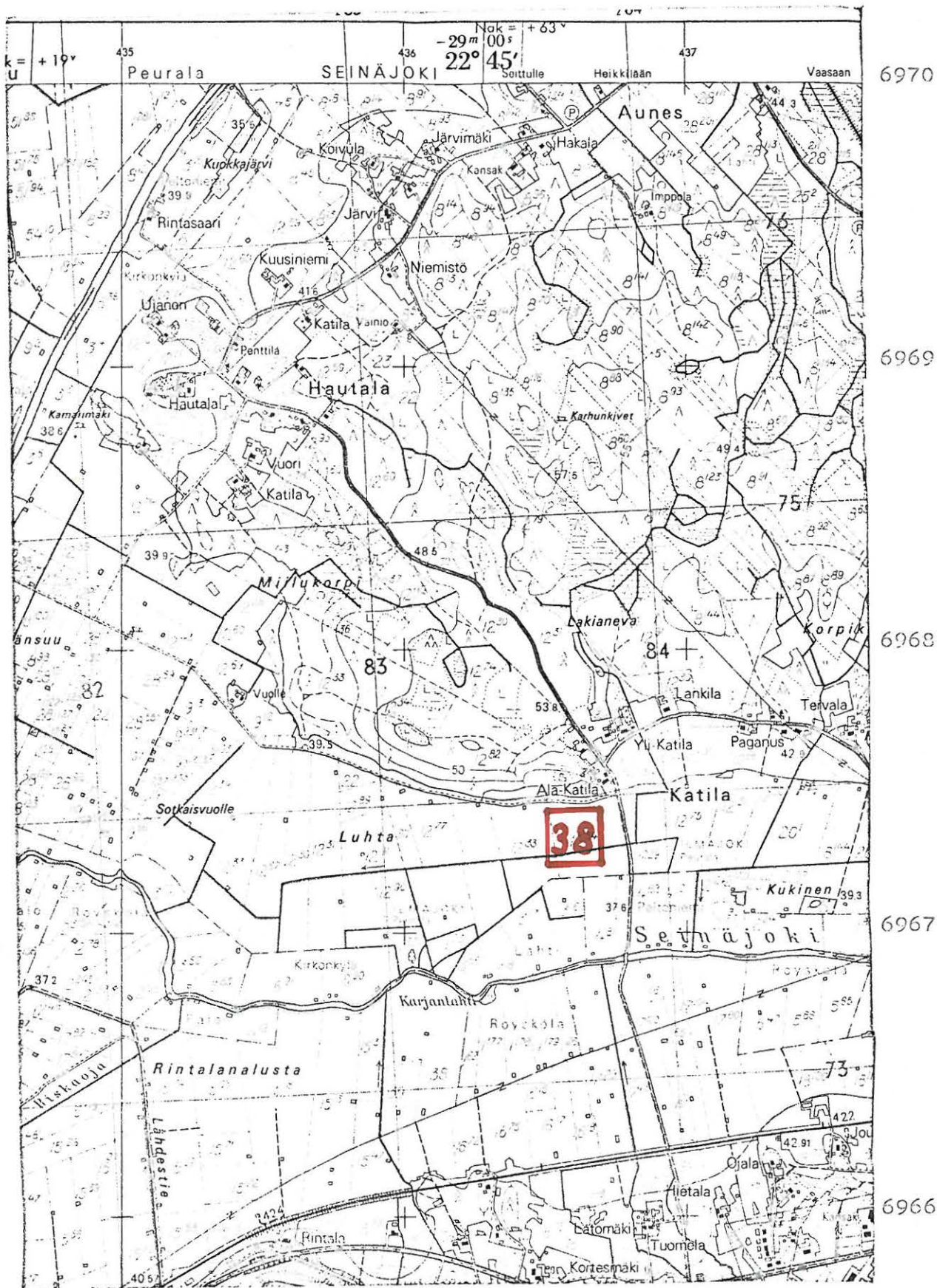
Rautakautinen löytöpaikka, luokka II

Löydöt: KM 2321:998 soikea tuluskivi, joka on löydetty Katilan kylästä Alakatilan talosta korpipellosta mäen alta. Esine on saatu museoon S. Wilskaⁱⁿin lähettämänä 8. 4. 1885.

Esine voi olla peräisin jostakin tilan Ala-Katila r:no 12:34 tai 12:82 alueelta.

- Ks. kartta s. 103

- Lisäyksiä:



(ote top.kartasta 2222 05, Jouppila. 1:20 000)

SEINÄJOKI 39

top.kartta 2222 05 Jouppila

tai 2222 06 Munakka

x =

y =

z =

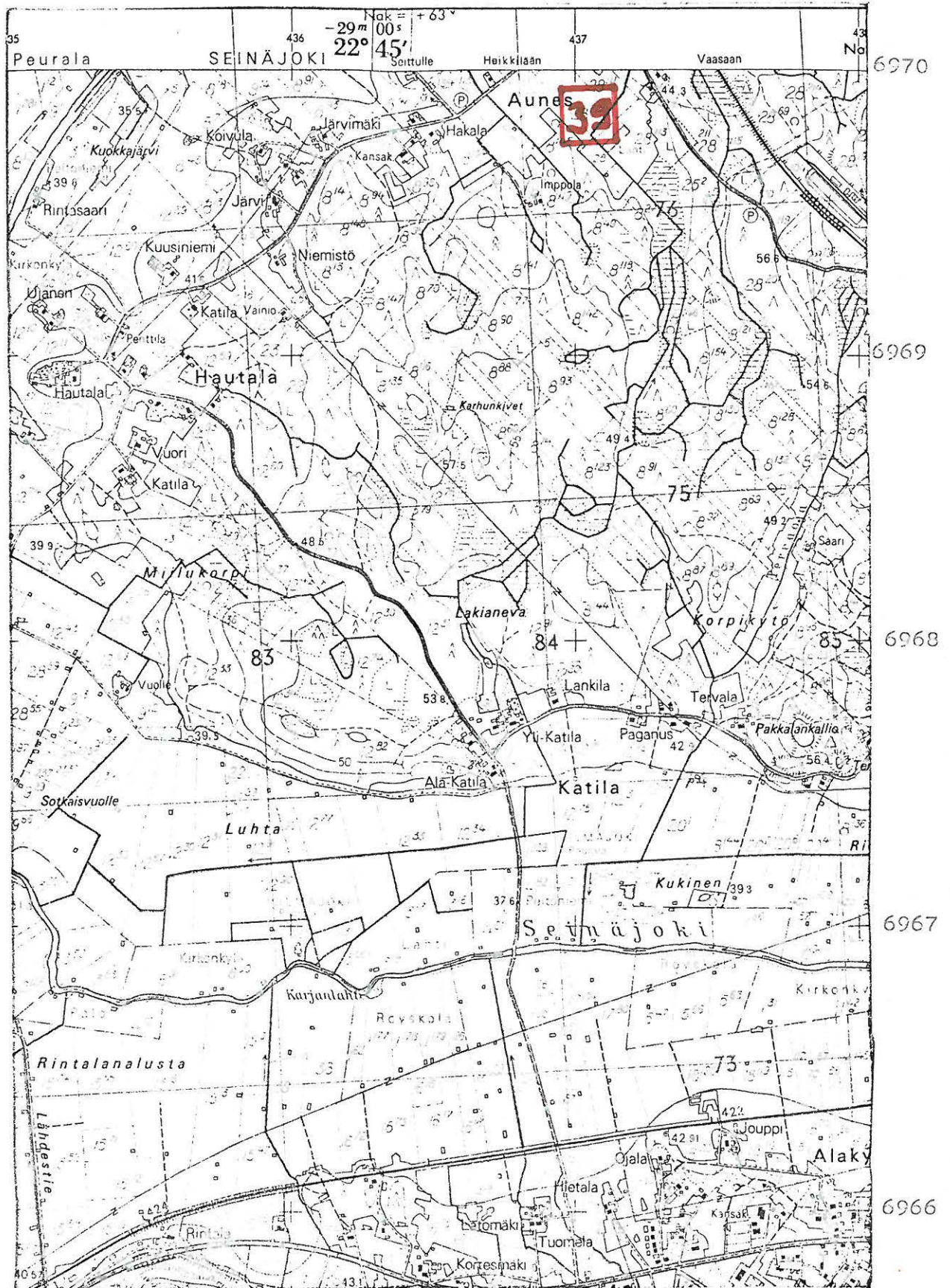
Auneskylä, Mäenpään torppa

Rautakautinen löytöpaikka, luokka II

Löydöt: KM 2981: 22 soikea tuluskivi, joka on löydetty Mäenpään torpan pellosta Ala-Seinäjoelta. Esine on saatu museoon S. Wilskmanin lähettämänä 1. 5. 1994.

Seinäjoen Auneskylässä on nykyisin Mäenpää-nimisiä tiloja.

- Ks. kartta s. 105 ja 106- Lisäyksiä:



(ote top.kartasta 2222 05 Jouppila, 1:20 000)



(ote top.kartasta 2222 06, Munakka. 1:20 000)

SEINÄJOKI 40

top.kartta 2222 08 Seinäjoki

x =

y =

z =

Östermyra, Seinäjoen ruukki

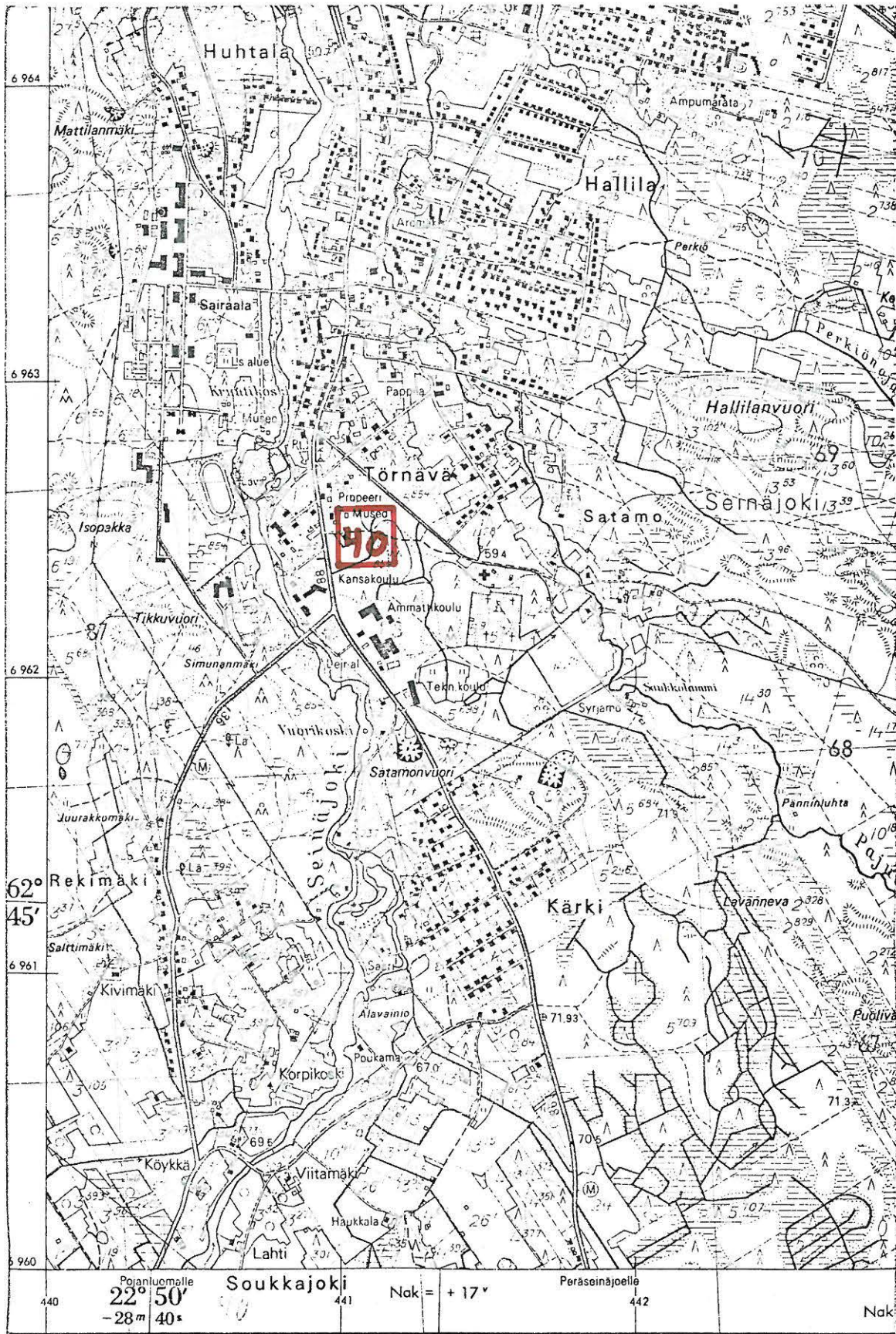
Kivikautinen löytöpaikka, luokka II

Löydöt: KM 2038: 1 reikäkirves, joka on löydetty n. v. 1875 pellolta Östermyran luota (Seinäjoki bruk). Esine on saatu museoon S. Wilskmanin lähettämänä lokakuussa 1880.

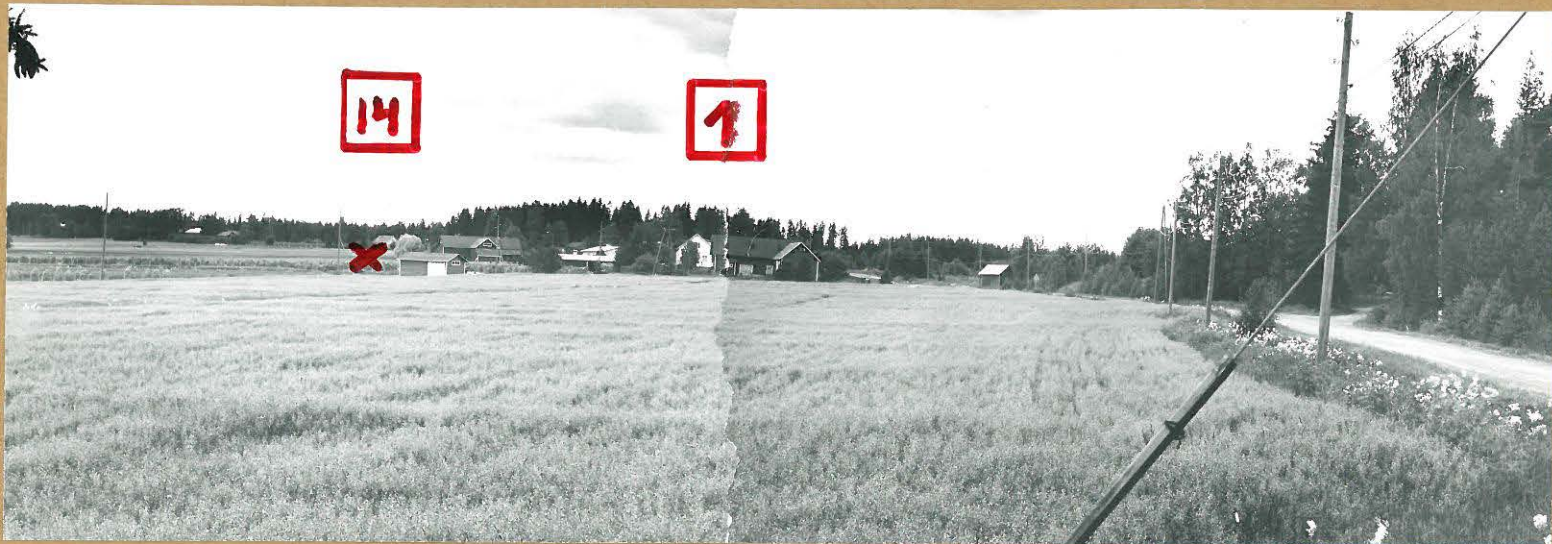
Esine on löydetty nykyisen Seinäjoen kaupungin alueelta Törnävän kaupunginosasta. Tarkempia tietoja löydöstä en saanut.

- Ks. kartta s. 108

- Lisäyksiä:



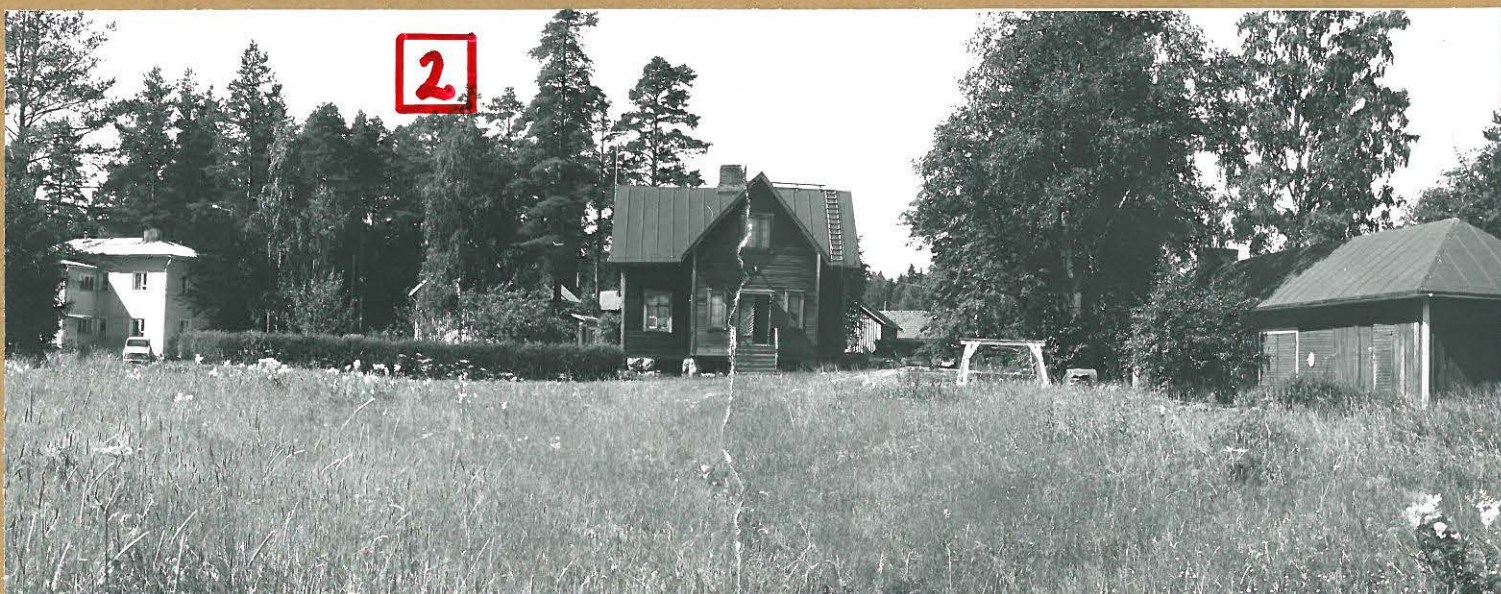
(ote top.kartasta 2222 08, Seinäjoki. 1:20 000)



f. 49309

Kuvat 1 - 2

f. 49310



f. 49311

Kuvat 3 - 4

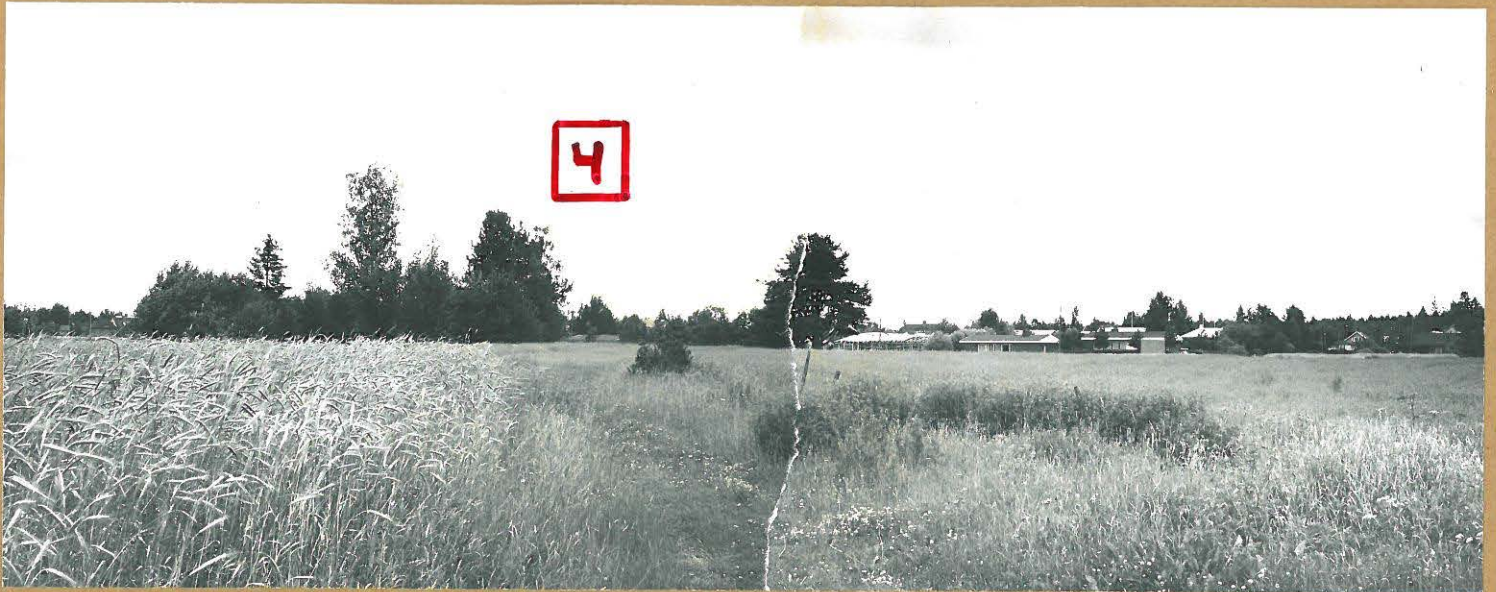
f. 49312



f. 49313

Kuvat 5 - 6

f. 49314



f. 49315

Kuvat 7 - 8

f. 49316



f. 49317

Kuva 9



f. 49318

Kuva 10



f. 49319

Kuva 11



f. 49320

Kuva 12



f. 49321

KUVA 13

f. 49322

f. 49323



Kuvat 14 - 15



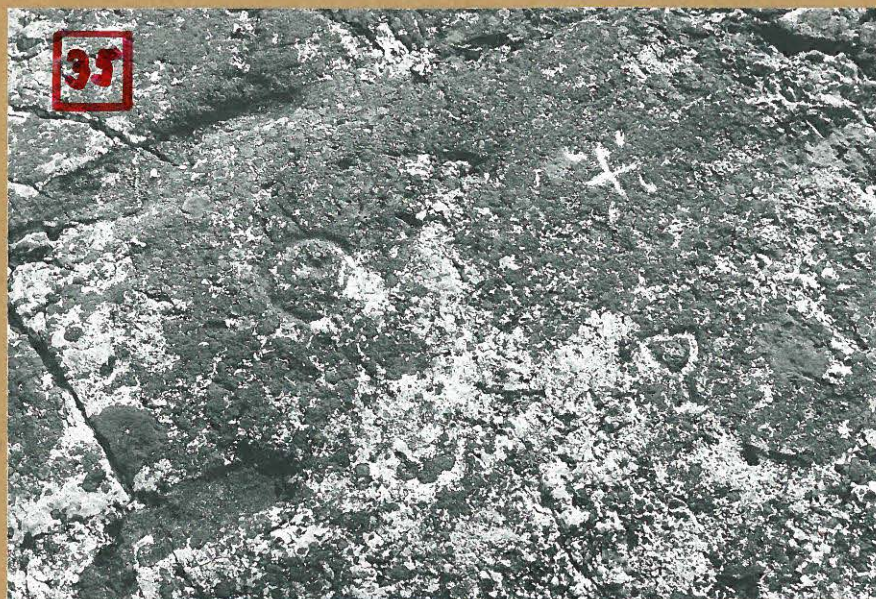
f. 49324

Kuva 16



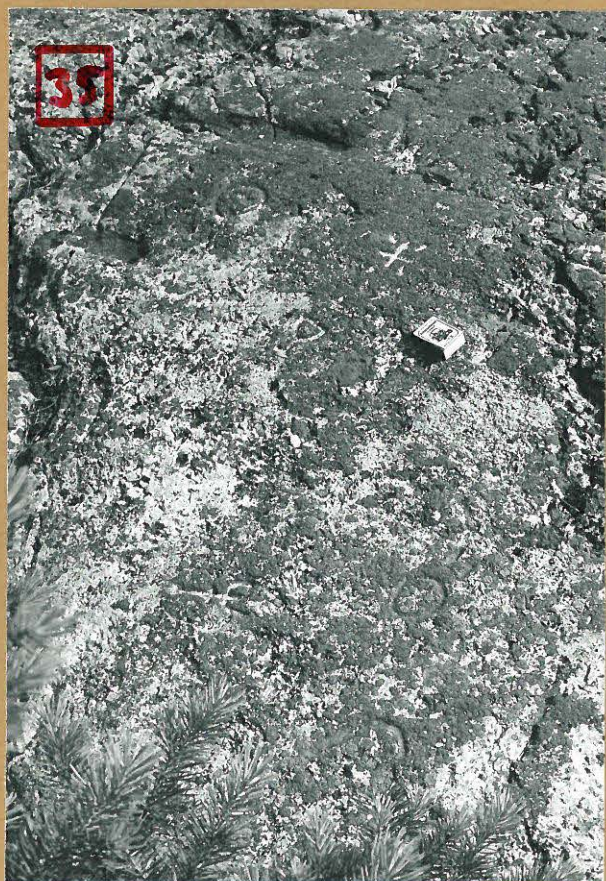
f. 49325

Kuva 17



f. 49326

Kuva 18



f. 49327

Kuva 19