

SIILINJÄRVEN ESIHISTORIAALLISTEN KOHTEIDEN INVENTOINTI1975

Suoritin Siilinjärven esihistoriallisten kohteiden inventoinnin virkатыönä 13.5. - 19.6. 1975. Tähän ajanjaksoon mahtuu myös Pöljän Vanhan kansakoulun kivikautisella asuinpaikalla suoritettu kaivaus, josta jätän eri kertomuksen. Osan ajasta apunani oli inventointia harjoittelemassa, Helsingissä arkeologiaa opiskeleva fil. yo. Eero Muurinäki.

Inventoinnin tuloksena Siilinjärven irtolöytöjen ja kiinteiden muinaisjäännösten löytöpaikat on tarkastettu ja järjestetty juoksevaan numerointiin Pohjois-Savon seutukaavaliiton käyttämän seutukuntajaon mukaisesti. Kohteiden numeroinnissa ensimmäinen numero tarkoittaa seutukuntaa (1. Kuopion seutukunta). Sitä seuraavat numerot (100.-) on varattu esihistoriallisia löytöjä varten. Numeron 100 olen varannut irtolöydöille. Näiden järjestys merkitään kauttaviivalla (1.100/1.). Numerossa 1.100/0. on Museoviraston esihist. tston lappuluettelossa Siilinjärven kohdalle merkityt löydöt, joiden sijoittuminen nimenomaan Siilinjärven alueelle ei ole varmaa. Tähän olen merkinnyt myös kentällä kuulemani tiedot löydöistä, joiden todenperäisyys tai esihistoriallisuus on epäselvä. Mikäli nämä tiedot joskus täsmentyvät, voidaan ne liittää juoksevaan numerointiin tai poistaa asiaan kuuluvin merkinnäin.

Inventoinnin jälkeen Siilinjärven alueelta tehdyt löydöt, joiden löytöpaikan sijainti tunnetaan, saavat juoksevan numeroinnin mukaisen numeron. Mainitulle kohdalle luetteloon liitetään ilmoitus löydöstä, sen pääluettelonumero ja viitteet asianomaisiin verifikaatteihin. Kun löytöpaikka tarkastetaan maastossa, poistetaan väliaikaisilmoitus ja tarkastuskertomus pannaan sen paikalle luetteloon. Jos taas aiemmin

tarkastettuja kohteita tarkastetaan uudelleen, voidaan siitä tehdä ilmoitus luettelossa jo olevalle paperille tai jos tarkastuksen tuloksena syntyy kertomus, liitetään se luetteloön aiempien tietojen yhteyteen.

Löytöpaikoista on peruskarttakohtainen luettelo esihist. top. arkistossa olevassa erillisessä kansiossa.

Luetteloiden avulla pyritään säilyttämään ajanmukainen ja helposti käsiteltävä kokonaisuus, josta saadaan vähällä vaivalla tiedot Siilinjärven muinaisjäännöksistä.

Inventoinnin perustana on ollut Museoviraston arkistoista kerätyt tiedot Siilinjärven esihistoriallisista löydöistä. Mainittu arkisto sisältää koko joukon fil. kand. Lauri Korhosen Pöljältä lähettämiä seikkaperäisiä kirjeitä (top.ark.), joiden johdosta Muinaistieteellisen Toimikunnan toimesta on joitakin tarkastuksia tehty, mutta esitetyt kohteet eivät ole osoittautuneet esihistoriallisiksi. Epäselviksi jäävät työnjohtaja Suvisen Puumalasta 1928 ilmoittamat, huonoilla teräaseilla poikki leikatut puut, jotka ovat löytyneet Jälänniemen tilalta. Tiedossa mainittu alue on nykyisin Rissalan lentokenttää. Samoin epäselvyyttä on Kullervo Killisen Isänmaallisen seuran toimesta 20.1.1928 lähettämässä kirjeessä mainitusta kivikupista. Ilmeisesti tässäkin ei ole ollut kyse esihistoriallisesta esineestä. Luultavasti kyseessä on KuM 211, kivenpalasia, joiden löytötiedoiksi mainitaan: Löydetty vallitöiden aikana 1916 Kuopion Toivalasta. Luov. maalari J.Fr. Tuhkanen 7/XI 1916.

Inventoinnin ulkopuolelle jätin tiedot "poronluista", jotka sitten prof. Kurten määritteli lehmänluiksi. Löytö oli tehty marraskuussa 1972 Siilinjärven kurssikeskuksen oppilas-asuntolan luota n. 1m syvyydessä olleen nuotion pohjalta, hiekka-asteesta, n. 15m yli Siilinjärven, n. 100m:n päässä on rantapenkere. Paikkakuntalaiset tiesivät vielä kertoa, että vanhat ihmiset muistavat näille tienoin kuljetetun läheisen talon teurasjätteitä. Maisteri Matti Huurre Museovirastosta on tarkastanut paikan, havaitsematta mitään esihistorialliseen viittaavaa.

Ennen inventointia tunnettiin Siilinjärveltä kuusi kiinteää muinaisjäännöstä (1.401.-1.406.). Inventoinnin tuloksena näiden lukumäärä lisääntyi viidellä (1.407.- 1.411.). Inven-

toinnin yhteydessä museoon toimitetut esihistorialliset
löydöt on merkitty numeroille KuM 5932 - 5946.

Kuopiossa 9.12. 1975.

Lauri Heljo

amanuenssi

Löydöt tai löytötiedot, joita ei ole eritelty seuraavaan luetteloon.

- Rautavaaran inventoinnin yhteydessä kesällä 1974 kertoi kirkkoherra Väinö Mentu kouluaikana käyneensä Kuopion museossa (1947-1948) ja hänellä oli mukanaan kiviesine, jonka museonhoitaja oli kopannut pois luullen hänen yrittäneen varastaa sen kokoelmista. Esineen hän oli löytänyt isänsä omistamalta Kuusniemen tilalta (om. Viljam Mentu os. Pöljänmylly) Siilinjärveltä Kuusniemen kylästä. Löytöpaikka sijaitsee talosta 80m lounaaseen, hiekkaisen mäen-töyryn alla, töyry viettää lounaaseen, sen alla olevaan ojaan, joka n. 100m:n päässä kaakossa laskee Sulkavanjärveen. Tarkastin paikan Siilinjärven inventoinnin yhteydessä (Peruskartta: 3331 12 KOLMISOPPI, x= 7002 24, y= 534 97, z= n. 85-90), se oli pakettipeltona, enkä havainnut siinä mitään mainittavaa. Kuopion museossa en ole vielä voinut yhdistää tätä Mentun tasataltaksi kutsumaa esinettä, vielä toistaiseksi läpikäymättömien kokoelmien mihinkään talttaan. (Lauri Pohjakallio).
- 6 Siilinjärven inventoinnin yhteydessä kertoi dipl. ins. Airaksinen, että vuosia sitten Kalettoman lammen itäpäässä suota kaivettaessa oli tullut näkyviin tulisija ja verkonpainoja, joiden kohtalosta hän ei sen enempää tiennyt (Peruskartta: 3331 11 SIILINJÄRVI, koordinaatit: x= 6995 66, y= 532 52, z= n. 106). (L:P.)
- Siilinjärven inventoinnin yhteydessä asemapäällikkö kertoi metsässä liikuskellessaan löytäneensä Siilinjärven järven pohjoispuolelta erittäin maatonutta kiviaitaa ja maatuneita kiviraunioita, ei kuitenkaan muistanut tarkkaa paikkaa, vaan lupasi käydä katsomassa ja ilmoittaa sitten asiasta uudestaan (L:P.)
- Siilinjärven inventoinnin yhteydessä kertoi rva. Maija Kärkkäinen hallussaan olevan kivikirveen, jonka hän on löytänyt Kolooppa 1. Pöljänjoen ja Saitalammen yhtymäkohdasta n. 60m kaakkoon pellon kynökseltä. Tarkastin paikan inventoinnin yhteydessä. Kyseessä on alava suoniitty lähes heti Jokelan asuinpaikan ala 1. länsipuolella, lähimmistä asuinpaikkalöydöistä n. 80m luoteeseen uuden rautatien takana. Paikka oli tarkastettaessa heinäällä, joten en voinut havaita siinä mitään mainittavaa. On kuitenkin niin lähellä nykyistä vedenpintaa, että ilmeisesti aikanaan veden pudonnut (Peruskartta 3331 12 KOLMISOPPI, x= 7001 64, y= 532 28, z= n. 90-92,5). Esine on vielä lehtori Kärkkäisen hallussa.

- Museoviraston lappuluettelon mukaan Pöljän kotiseutumuseossa pitäisi olla kivi, josta seuraavat tiedot: Taltannuot. luontainen sädekiviliuskekappale, toinen kylki ehkä sentään hiottu. 35; 40; 13mm (ÄÄ). Esinettä en museosta löytänyt, niin ikään löytötiedot puuttuvat.
- Pöljän kotiseutumuseon seuraavien esineiden löytötiedot puuttuvat: Not: 470, 487, 465, 469, 484, 472,
- MV top. arkistossa on maininta "Jättiläisenhautoja" finnes också på en holme nära Väsnälänranta. (ångbåtsbrygga på väg till Maaninka). Lähinnä Väsnälänrannan entistä laituria on Ruotsalansaari (Peruskartta 3331 08, 6991/521), jonka kaakkoisosassa on selviä pelto-
raunioita, joita yllä olevalla tiedolla tuskin tarkoitetaan. Muuta mainittavaa saarella en havainnut. Samalle paperille on merkitty raunioita Metelinlahden rannalla olevaan niemeen Kurkiharjussa, Hirvolanniemessä. Kyseessä ovat Kuopion rauniot 1.110.

Kuopion Museo KhO
esihist. top. ark.
Kopio.

SIILINJÄRVI

PERUSKARTTA 3331 08 KÄÄRMELAHTI

(alleiviivatut ovat kiinteitä mainaisjäännöksiä, sulkuihin merkityistä ei varmasti tiedetä, kuuluvatko tälle lehdelle)

- 1.400/1. KuM 5945, tasataltta, Kumpunen
- 1.400/2. KuM 2016, kivitaltta, Koivusaari, Heikkilä(Hönttä).
- 1.400/3. KuM 2683, kivikirves, Kehvo, Vääräniemi.

Kuopion Museo Kh0
esihist. top. ark.
Kopio.

SIILIJÄRVI

PERUSKARTTA 3331 09 MIKKA

(alleiviivatut ovat kiinteitä muinaisjäännöksiä, sulkuihin merkityistä ei varmasti tiedetä, kuuluvatko tälle lehdelle)

1.400/4. KM 10466, kivitaltan katkelma, Pöljän kotiseutumuseo
No: 360, Vilhola, Viitaniemi.

Kuopion Museo KhO
esihist. top. ark.

SIILINJÄRVI

Kopio.

PERUSKARTTA 3331 07 KEHVO

(alleviivatut kiinteitä muinaisjäännöksiä, sulkuihin merkityistä
ei varmasti tiedetä, kuuluvatko tälle lehdelle)

1.405. Taipale, kivikautinen asuinpaikka, II.

1.406. Saunalahti, kiviraunioita 2kpl. , II.

Kuopion Museo KhO
esihist. top. ark.
Kopio.

SIILINJÄRVI

PERUSKARTTA 3331 10 TOIVALA

(alleviivatut kiinteitä muinaisjäännöksiä, sulkuihin merkityistä löydöistä ei varmasti tiedetä, kuuluvatko tälle lehdelle)

1.404. Metsäkoulu, "kivikautinen asuinpaikka", Toivala, III.
(1.400/5. KM 14813, tuuran katkelma, Hakkarila, Itkola.)

1.400/28 kum 594 *intohimia Toivala Rinäla*

Kuopion Museo Kh0
esihist. top. ark.
Kopio.

SIILINJÄRVI

PERUSKARTTA 3331 12 KOLMISOPPI

(alleviivatut kiinteitä muinaisjäännöksiä, sulkuihin merkityistä ei varmasti tiedetä kuuluvatko tälle lehdelle)

- 1.401. Pöljä, kivikautinen asuinpaikka, II.
1.402. Siponen, kivikautinen asuinpaikka, II.
1.403. Pöljän vanha kansakoulu, kivikautinen asuinpaikka, II.
1.407. Maijala, kiviraunio, II.
1.408. Jokela, kivikautinen asuinpaikka, II.
1.409. Mattila, kivikautinen asuinpaikka, II.
1.400/12. KuM 5943, kivikirves, Pöljä.
1.400/13. KuM 5934, kivi, jossa hiomaura, kvartseja, Kasurila.
1.400/14. KM 11521:1, poikkikirveen teräkatkelma; KM 11548, oikokirves; KM 13343:1 tasataltta; KuM 5940, kvartsi-kaavin ja pii-iskos; Pöljä, Lassila.
1.400/15. Pöljän kotiseutumuseo No:364, poikkitaltta, Pöljä, Lassila, Suurniitty.
1.400/16. Pöljän kotiseutumuseo No: 485, hioin, Pöljä, Vilhola(?).
1.400/17. KuM 5827, reikäkivi, Pöljä, Puustelli.
1.400/18. KuM 5827:2, reikäkivi, Pöljä, Puustelli.
1.400/19. KuM 5870, käyräs. kourut. kantaosa, Pöljä, Raunila.
1.400/20. Pöljän kotiseutumuseo No:487, saviastianpaloja, Pöljä.
1.400/21. Pöljän kotiseutumuseo No: 361:1-3, itäkarjalainen tasataltta, hioin, ~~oikokirveen teräkatkelma~~, Pöljä, Pikonranta.
1.400/22. Pöljän kotiseutumuseo No: 359, poikkitaltta, Pöljä, Aappola.
1.400/23. Pöljän kotiseutumuseo No: 467 saviastianpaloja, KuM 5936 reikäkivi ja värttinäkivi, Pöljän kotiseutumuseo 468 kaksi reikäkiveä, Pöljä Ollikkala.
1.400/24. Pöljän kotiseutumuseo No: 372, poikkitaltta, Ollikkala.
1.400/25. KuM 5942, pienoistaltta, Kasurila, Mäkelä.
1.400/26. Kolmisopen kansakoulu, tasataltta, Kolmisoppi, Onnela.
1.400/29 KuM 6073 oikokirves, Pöljä Saitalampi

Kuopion Museo Kh0
esihist. top. ark.
Kopio.

SIILINJÄRVI

PERUSKARTTA 3331 11 SIILINJÄRVI

(alleviivatut kiinteitä muinaisjäännöksiä, sulkuihin merkityistä löydöistä ei varmasti tiedetä, kuuluvatko tälle lehdelle)

1.410. Vilhola, kivikautinen asuinpaikka, II.

1.411. Urimo, kiviraunio, II.

(1.400/5. KM 14813, tuuran katkelma, Hakkarila, Itkola.)

1.400/6. KuM 3429, oikotaltta, Hamula, Mattila (Savola).

1.400/7. KuM 5946, kehä. jal. muotl kirveen katk. Kasurila.

1.400/8. KM 18283:1-2, koristellun pallonuijan katkelma, lius-
kekeihäänkärki, Kasurila, Kaletönkampi.

1.400/9. KuM 2383, tasataltta, Hamula, Ahmo.

1.400/10. KM 15672, hioin tai keihäänkärki, Harjamäki.

(1.400/11. KM 2023:107, kourutaltta, Siilinpää, Risuharju.)

Kuopion Museo Kh0
esihist. top. ark.
Kopio.

SIILINJÄRVI

PERUSKARTTA)3333 02 TIHVONJÄRVI

(alleiviivatut kiinteitä muinaisjäännöksiä, sulkuihin merkityistä löydöistä ei varmasti tiedetä, kuuluvatko tälle lehdelle)

KX

1.400/27. KuM 5713, pallonuija, Rissala, Karjalan lennosto.

Kopio.

- 1.400/0. erittelemättömiä löytötietoja
- 1.400/1. KuM 5945, tasataltta, Kumpunen
- 1.400/2. KuM 2016, kivitaltta, Koivusaari, Heikkilä (Hönttä)
- 1.400/3. KuM 2683, kivikirves, Kehvo, Vääräniemi
- 1.400/4. KM 10466, kivitaltan katkelma, Pöljän kotiseutumuseo No: 360, Vilhola, Viitaniemi
- 1.400/5. KM 14813, tuuran katkelma, Hakkarila, Itkola
- 1.400/6. KuM 3429, oikotaltta, Hamula, Mattila (Savola)
- 1.400/7. KuM 5946, kehđ. jalaksen muut. kirv. katk. , Kasurila
- 1.400/8. KM 18283:1-2, koristellun pallonuijan katkelma, liuskekeihäänkärki, Kasurila, Kaletonlampi.
- 1.400/9. KuM 2383, tasataltta, Hamula, Ahmo
- 1.400/10. KM 15672, hioin tai keihäänkärki, Harjamäki
- 1.400/11. KM 2023:107, kourutaltta, Siilinpää, Risuharju
- 1.400/12. KuM 5943: kivikirves, Pöljä.
- 1.400/13. KuM 5934, kivi, jossa hiomaura, kvartseja, Kasurila, Vainio
- 1.400/14. KM 11521:1, poikkikirveen teräkatkelma; KM 11548, oikokirves; KM 13343:1, tasataltta; KuM 5940, kvartsikaavin ja pii-iskos; Pöljä Lassila
- 1.400/15. Pöljän kotiseutumuseo No: 364, poikkitaltta, Pöljä, Lassila, Suurniitty
- 1.400/16. Pöljän kotiseutumuseo No: 485, hioin, Pöljä, Vilhola(?)
- 1.400/17. KuM 5827, reikäkivi, Pöljä, Puustelli
- 1.400/18. KuM 5827:1, reikäkivi, Pöljä, Puustelli
- 1.400/19. KuM 5870, käyräs. kourutaltan kantaosa, Pöljä, Raunila
- 1.400/20. Pöljän kotiseutumuseo No:487, saviastianpaloja, Pöljä
- 1.400/21. Pöljän kotiseutumuseo No: 361:1-3, itäkarjalainen tasataltta, hioin, oikokirveen teräkatkelma, Pöljä, Pikonranta
- 1.400/22. Pöljän kotiseutumuseo No: 359, poikkitaltta, Pöljä, Aappola
- 1.400/23. Pöljän kotiseutumuseo No:467 saviastianpaloja, KuM 5936 reikäkivi ja värttinäkivi, Pöljän kotiseutumuseo 468 kaksi reikäkiveä, Pöljä Ollikkala
- 1.400/24. Pöljän kotiseutumuseo No: 372, poikkitaltta, Ollikkala
- 1.400/25. KuM 5942, pienoistaltta, Kasurila, Mäkelä
- 1.400/26. Kolmisopen kansakoulu, tasataltta, Kolmisoppi, Onnela
- 1.400/27. KuM 5713, pallonuija, Rissala, Karjalan lennosto
- 1.400/28. KuM 5941 iskolonia, Toivola Rissala
- 1.400/29. KuM 6073 oikokirves, Pöljä Santalampi

Kuopion Museo KhO
esihist. top. aek.
Kopio.

SIILINJÄRVI

Kumpunen

~~XXXXXX~~

1.400/1.

Kum 5945, tasataltta

Peruskartta: 3331 08 KÄÄRMELAHTI

Koordinaatit: x= 6993 73, y= 529 06, z= 100-102,5.

kl. Kumpunen

tl.

om. Aleksanteri Potaseff

Siilinjärven Pöljän Vanhan kansakoulun kivikautisen asuinpaikan kaivauksen yhteydessä kävi Paavo Hyppönen (os. Kumpunen 2, 71800 Siilinjärvi) näyttämässä löytämänsä tasataltta, jonka hän lahjoitti Kuopion museolle. Löytöpaikka sijaitsee Kumpusen kylässä, n. 4,5km Siilinjärven kirkosta lounaaseen ja Hyppösen asunnosta 300m lounaaseen. Esine löytyi syyskuussa 1974 puolukkaretkellä metsätien pinnasta. Tarkastuksessa ilmeni, että metsätie oli melko uusi ja tehty suoraan maanpintaan, jolloin vain humus ja vähän pintaa oli poistettu. Löytöpaikalla maaperä oli hiesumaata, enkä havainnut mitään kiinteään muinaisjäännökseen viittaavaa.

Kuopiossa 24.11. 1975.

Sauri Paljakallio
amanuenssi

Kuopion Museo Kh0
esihist. top. ark.
Kopio.

SIILINJÄRVI
Koivusaari
Heikkilä
(Hönttä)
1.400/2.

KuM 2016, kivitaltta

Peruskartta: 3331 08 KÄÄRMELAHTI
Koordinaatit: x= 6995 54, y= 526 79, z=n. 90.
kl. Koivusaari
tl. (Hönttä), Heikkilä 4¹⁵
om. Tapio Hämäläinen os. 71890 Hamula, Koivusaari

Siilinjärven inventoinnin yhteydessä tarkastin yllä mainitun esineen löytöpaikan. Käytössäni siitä olivat seuraavat tiedot: Kivitaltta, P.K. N 2218, 8cm pitk. 4 terästä leveä, hyvin tehty ja hyvin säilynyt kivitaltta, löydetty ojaan kaivettaessa 1m syvästä Alasuosta. Samoilta seuduista jo ennen löydetty 1 kpl. Luov. isäntä Hämäläinen, Siilinjärvi 28/IV-28.

Löytöpaikka sijaitsee Heikkilän talosta n. 400m etelä-kaakkoon kosteassa notkelmassa. Löytöpaikka on viemärijoissa, paikassa, jossa nykyisin on ojan ja vesakon yhtymäkohta. Talon isäntä ei tiennyt mitään löytötiedoissa mainitusta toisesta esineestä. En havainnut paikalla mitään mainittavaa.

Kuopiossa 20.11. 1975.

Sauri Tahjalakko
amanuenssi

Kuopion Museo Kh0
esihist. top. ark.
Kopio.

SIILINJÄRVI
Kehvo
Vääräniemi
1.400/3.

KUM 2683, kivistä-, 15 x 5,7 x 3,8 cm

Peruskartta: 3331 08 KÄÄRMELAHTI
Koordinaatit: x= 6991 72, y= 528 85, z= 90-95.
kl. X Kehvo
tl. Vääräniemi 4⁴⁹
om. Väinö Savolainen mv.

Siilinjärven inventoinnin yhteydessä tarkastin yllä mainitun esineen löytöpaikan. Käytössäni siitä olivat seuraavat tiedot: Kuopion pit. Kehvo Vääräniemi, Löyd. pellostasta ojaan kaivettaessa kesällä 1930. Luov: maanvilj. Taavetti Savolainen, Kehvo, marrask. 1930.

Löytöpaikka sijaitsee Siilinjärven kirkosta n. 7km lounaaseen, Iso-Petäinen järven länsirannalla, n. 100m rannasta ja Vääräniemen asuinrakennuksesta n. 120m etelälounaaseen. Löytöpaikka on savista kaakkoon viettävää peltorinnettä, joka tarkastettaessa kasvoi heinää. Mv. Väinö Savolainen ei ollut havainnut paikalla, eikä muuallakaan talon mailla mitään kivikautiseen asuinpaikkaan viittaavaa. Kum 2638:n löytöpaikasta n. 30m länteen olevasta peltokivirauniosta on Väinö Savolaisen mukaan kuitenkin löytynyt kiviesineen kappale, joka on joutunut hukkaan. Muuta mainittavaa en havainnut tai saanut tietooni Vääräniemen löytöpaikasta.

Kuopiossa 20.11.1975.

Lauri J. J. J. J.
amanuenssi

Kuopion Museo KhO
esihist. top. ark.
Kopio.

SIILINJÄRVI
Vilhola
Viitaniemi
1.400/4.

KM 10466, kivitaltan katkelma
Pöljän kotiseutumuseo, No: 360.


Peruskartta: 3331 09 MIKKA
Koordinaatit: x= 7000 23, y= 529 82, x= n. 95.
kl. Pöljä
tl. Viitaniemi
om. mv. Pentti Halonen os. Pöjä, Jussila.

Siilinjärven inventoinnin yhteydessä tarkastin yllä mainittujen esineiden löytöpaikan, josta käytössäni oli seuraavat tiedot: KM 10466, L. Matti Eskelinen (os. Pöljän pysäkki, Savon rata) Siilinjärven Pöljän kylän Vilholan talon Viitaniemen mökin pellostä karhittaessa. Löytöpaikka on Kevätönjärven ja salmien rannalla mäen rinteessä saunan ja navetan välillä. M.E. löytänyt vielä kaksi kovasinta (kts. todisteita). Verif. ei Kuopiossa.

Pöljän kotiseutumuseo No: 360: Löydetty Siilinjärven Pöljän kylän Vilholan talon Viitaniemen mökin pellostä karhittaessa. Löytöpaikka on Kevätönjärven (ja salmien rannalla mäen rinteessä saunan ja navetan välillä. M.E. löytänyt vielä kaksi kovasinta). Lahj. Matti Eskelinen 12.2. 1938.

Löytöpaikan tarkastuksen yhteydessä ei tullut mitään uutta ilmi. Matti Eskelinen ei enää elä, eikä lukeaan tien-nyt lisää löytötietoja. Löytöpaikka on Helsinginsalmen koillisrannalla, rantaviivasta n. 40 metrin päässä oleva hiekkatöyvä, jossa rakennusten peruskivet ovat vielä näkyvissä. Muuten paikka on "metsittynyt", asuintontin ympäristön pelto oli heinällä. Mitään mainittavaa en paikalla havainnut.

Kuopiossa 25.11. 1975.


amanuehssi

Kuopion Museo KhO
esihist. top. ark.
Kopio.

SIILINJÄRVI
Hakkarila
(Toivala)
Itkola
1.400/5.

KM 14813, tuuran katkelma-, 167 x 50 x 32 mm .

Peruskartta: 3331 10 TOIVALA
Koordinaatit: x= 6988 44, y= 533 50, z= n. 90.
kl. Hakkarila
tl. Itkola
om. mv. Itkonen, os. Toivala

Siilinjärven inventoinnin yhteydessä tarkastin yllä mainitun esineen löytöpaikan. Käytössäni löydöstä oli seuraavat tiedot: Herra Martti Itkosen (os. Inkeroinen/ nykyisin Kuopio) löytämä ja KM:oon tuoma esine. Diar. 22.12.1959. Esineen on löytänyt hra Itkonen maan pinnalta keskeltä uutta tietä, multamaasta. Löytöpaikka on n. 50m löytäjän omistaman palstatilan Kiviniemen rajasta.

Löytöpaikan tarkastuksen yhteydessä soitin rehtori Itkoselle, joka ilmoitti löytöpaikaksi kohdan, joka on n. 150m hänen kesähuvilastaan Kiviniemestä kaakkoon, huvilalta johtavalla tiellä, n. 50m itään Kallaveden rannasta. Paikka on jomelkein naapurimökin kohdalla. Rehtori Itkonen arveli, että tuuran katkelma olisi kulkeutunut paikalle Jälän hiekkakuopalta (~~PERUSKARTTA: 3331 11 SIILINJÄRVI, koordinaatit: X= 6991-2, y=539~~) Peruskartta: 3331 11 SIILINJÄRVI, koordinaatit: X= 6991-2, y=539) tuodun hiekan mukana. Tarkastin myös Jälän hiekkakuopat, mutta en havainnut niissä mitään mainittavaa. Liioin löytöpaikalta, joka on järvelle s.o. länteen loivasti viettävää kuusikkorinnettä en havainnut muinaisjäännökseen viittaavia merkkejä.

Kuopiossa 20.11. 1975.

Sauri Toivakallio
amanuenssi

Kuopion Museo KhO
esihist. top. ark.
Kopio.

SIILINJÄRVI
Hamula
Mattila
(Savola)
1.400/6.

KuM 3429, oikotaltta, harmahtavasta kivistä tehty, 13x7,5x4,9cm

Peruskartta: 3331 11 SIILINJÄRVI

koordinaatit: x= 6398 86, y= 530 35 (päärakennus)

kl. Hamula

tl.(Savola) Mattila 10

om. Lauri Nuutinen os. Hamula

Siilinjärven inventoinnin yhteydessä pyrin tarkastamaan yllä mainitun esineen löytöpaikkaa. Löydöstä olivat seuraavat tiedot käytettävissäni: Löyd. Siilinjärven Hamulan kylästä Savola nimisen talon vanhan rakennuksen pohjaa kaivettaessa. Luov. mv. Pentti Nuutinen. Siilinjärvi, Hamula 18/II 1935.

Savolan nimi on nykyisin Mattila ja se sijaitsee Kevättömän järven länsirannalla Siilinjärven kirkosta n. 3,4 km luoteeseen. Entinen omistaja ja esineen löytäjä Pentti Nuutinen on muuttanut Rautalammille. Nykyinen omistaja ei tiennyt löydöstä mitään, mutta arveli löytötiedoissa olevan vanhan rakennuksen pohjan olevan välittömästi nykyisen asuinrakennuksen luoteispuolella. Kiersin peltoja talon välittömässä läheisyydessä, mutta en havainnut niillä mitään mainittavaa.

Kuopiossa 20.11. 1975.

Lauri Tolyäkö
amanuenssi

Kuopion Museo KhO
esihist. top. ark.
Kopio.

SIILINJÄRVI
Kasurila
Siimes
1.400/8.7.

KuM 5946, kehdonjalaksen muotoisen kirveen katkelma

Peruskartta: 3331 11 SIILINJÄRVI
Koordinaatit: x= 6995 66, y= 532 76, z= 110-115.
Kl. Kasurila
tl. Siimes 5⁶⁰
om. Kuopion Yliopistollinen Keskussairaala

Siilinjärven inventoinnin yhteydessä sain museon kokoelmiin lahjaksi yllä mainitun esineen. Sen on löytänyt koululainen Antti Olavi Airaksinen (os. 71800 Siilinjärvi, ~~OKK~~ Oikeakätinen) v. 1972, Siilinjärven kunnan, Kasurilam kylän Siimes tilan maalta porkkanaa harventaessaan. Löytöpaikka sijaitsee Siilinjärven kirkosta 1650m lounaaseen, Siimeksen päärakennuksesta 500m länsiluoteeseen ja Kaletonlammesta n. 300m itään. Paikka on hietamaata ja tarkastettaessa se oli heinällä. Tällä luoteeseen loivasti viettävällä pellolla en havainnut mitään mainittavaa.

Kuopiossa 20.11. 1975.

Lauri Saljakallio
amanuenssi

Kuopion Museo KhO
esihist. top. ark.

SIILINJÄRVI
Kasurila
Kaletonlampi
1.400/8.

KM 18283: 1-2, koristellun pallonuijan katkelma, -8,4x6,7x4,0cm
liuskekeihäänkärki, -20,7x4,05x1,1cm

Peruskartta: 3331 11 SIILINJÄRVI

Koordinaatit: x= 6995 56, y= 532 30, z= n. 112

kl. Kasurila

tl. Kirvesmäki 5⁶³

om. Paavo Jokiniemi, os. KOL Siilinjärvi

Siilinjärven inventoinnin yhteydessä tarkastin yllä mainittujen esineiden löytöpaikkaa, josta on Oiva Keskitalon 1970 suorittamasta tarkastuksesta 27.2. 1971 päivätty tarkastuskertomus, joka kuuluu seuraavasti: Koristellun pallonuijan katkelman ja liuskekeihäänkärjen löytöpaikka on pellossa Kaletonlammen eteläpuolella, n. 100m rannasta. Pelto on länteen ja pohjoiseen loivasti viettävää hiekkamaata, jota peitti heinänsänki. Molemmat esineet löysi mv. Paavo Jokiniemi, pallonuijan v. 1966 peltoa raivatessaan ja keihäänkärjen v. 1967 peltoa kynnyksessään. Keihäänkärki oli n. 30m ja pallonuija n. 50m peruskartallakin olevasta ladosta luoteeseen. Kyseessä saattaa hyvinkin olla kivikautinen asuinpaikka, vaikka siitä ei tarkastusolosuhteissa löytynyt varmoja todisteita. Kynnöstä on syytä tarkkailla. (Kertomukseen liittyy vielä f. 35739 ja 35740, joita Kuopioon ei ole kopioitu).

Omat havaintoni paikasta olivat seuraavat: Tasaista peltoa, savensekaista hiekkamaata, josta rinne laskeutuu jyrkästi Kaletonlampeen. Ladon länsipuoli, siis löytöpaikka oli harvana heinäpeltona, jossa en havainnut mitään mainittavaa, ladon itäpuoli sitävastoin oli jyrätty ja erinomaista tarkastaa mutta mitään mainittavaa en paikalla havainnut. Kynnöstä kannattaa siis edelleenkin tarkkailla.

Kuopiossa 19.11. 1975.



amanuesso

Kuopion Museo KhO
esihist. top. ark.

SIILINJÄRVI

Hamula

Ahmo

1.400/9.

KuM 2383 (vanha N.1481) tasataltta, 33,5ptk. 8.4 lev. 5.3pks.

Peruskartta: 3331 11 SIILINJÄRVI

Koordinaatit: x= 6997 98, y= 533 20 (Ahmon päärakennus)

kl. Hamula

tl. Ahmo

om. Samuli Räisänen os. Siilinjärvi

Siilinjärven inventoinnin yhteydessä pyrin tarkastamaan yllä mainitun esineen löytöpaikkaa, josta käytettävissäni oli seuraavat tiedot: Löydetty Ahmon talon pellosta (Ahmolammen rannalta). Ennen löydetty kaksi kiviesinettä samoilta seuduilta. Luov. A. Snellman Siilinjärvi 1906.

Ahmon talossa kukaan ei tiennyt löydöistä mitään. Paikka on kuitenkin sama, jossa Snellman ollut. Tarkastelin aluetta, joka on hiekkamaata ja hyvinkin kivikautiseksi asuinpaikaksi sopivaa, vaan en havainnut mitään mainittavaa.

Kuopiossa 19.11. 1975.



Lauri Pohjakallio

amanuenssi

Kuopion Museo KhO
esihist. top. ark.

SIILINJÄRVI

Harjamäki

1.400/10.

KM 15672, Hioin tai keihäänkärki, 13x3,6x 1cm

Peruskartta: 3331 11 SIILINJÄRVI

Koordinaatit: x= 6997 24, y= 531 00 (Harjamäen sairaala)

kl. Hakkarila

tl. Harjamäen sairaala

om. Pohjois-Savon mielisairaanhoidopiirin kuntainliitto

Siilinjärven inventoinnin yhteydessä pyrin tarkastamaan yllä mainitun esineen löytöpaikkaa. Käytössäni löydöstä oli seuraavat tiedot: Löytäjä: Mikael Englund(5v.). Lähetäjä: Tohtori Kurt E. Englund. Lahja. Ks. Verif. Diar. 30.10.1962. (Verifikaattia ei Kuopiossa). Esine löydetty syksyllä -60 Siilinjärveltä Harjamäen sairaalan alueelta n. 25-30cm:n syvyydestä.

Tarkastuksessa ilmeni, että tri Englund on muuttanut pois paikkakunnalta jo aikoja sitten, eivätkä naapuritkaan tiedäneet mistä esine on löytynyt. Kiertelin sairaala-alueella havaitsematta mitään mainittavaa.

Kuopiossa 19.11. 1975.


Lauri Toijakallio
amanuenssi

Kuopion Museo KhO
esihist. top. ark.

SIILINJÄRVI
Siilinpää
Risuharju
1.400/11.

KM 2023:107, kourutalita

Peruskartta: 3331 11 SIILINJÄRVI
Koordinaatit: x= 6996 06, y= 534 25 (Risuharjun kunnalliskoti)
kl. Kasurila
tl. Risuharju
om. Siilinjärven kunta

Siilinjärven inventoinnin yhteydessä tarkastin KM 2023:107 n. löytöaluetta. Löydöstä on käytössä/seuraavat tiedot: Kourutalita. V 1865 löydetty Siilinpään talon pellosta, Kuopion pit(?).

Paikkakuntalaisten mukaan Siilinpään talo on sijainnut nykyisen kunnalliskodin, Risuharjun alueella. Tarkastin Risuharjun ympäristöä havaitsematta mitään mainittavaa. On kuitenkin mahdollista, että Siilinpään talolla on ollut tiluksia kaukanakin asuntotontilta, joten ei ole sanottu, että tarkastelin likimainkaan oikeaa aluetta.

Kuopiossa 19.11. 1975.

Lauri Toivakallio
amanuesssi

Kuopion Museo KhO
esihist. top. ark.
Kopio.

SIILINJÄRVI
Pöljä
1.400/12.

KuM 5943, kivikirves

Peruskartta: 3331 12 KOLMISOPPI

Koordinaatit:

kl.

tl.

om.

Siilinjärven inventoinnin yhteydessä sain yllä mainitun esineen lehtori Maija Kärkkäiseltä (os. Snellmanink. 16, C 35) Kuopio) lahjaksi Kuopion museoon. Esineen on löytänyt Tyyne Nissinen (+) 1960 -luvulla jostain Pöljän alueelta. Tarkempi löytöpaikka ei ole tiedossa.

Kuopiossa 26.12. 1975.

Sauri Tolyokallio
amanuenssi

Kuopion Museo KhO
esihist. top. ark.

Kopio.

SIILINJÄRVI

Kasurila

Vainio

1.400/13.

KuM 5934, kivi, jossa hiomaura, kvartseja

Peruskartta: 3331 12 KOLMISOPPI

Koordinaatit: x= 7001 89, y= 532 58, z= 90-92,5.

kl. Kasurila(Pöljä)

tl. Vainio, 14¹⁴⁴

om. Pekka Eskelisen perikunta (Aune Eskelinen)

os. Pöljänmylly

Siilinjärven inventoinnin yhteydessä tarkastaessani Eero Muurimäen kanssa Mattilan (1.409.) kivikautista asuinpaikkaa, löytyivät yllä mainitut esineet Mattilan asuinpaikan itäisimmistä löytökohdista ~~KOKO KIVIKAUTINEN ASUINPAIKKA~~ ~~KOKO KIVIKAUTINEN ASUINPAIKKA~~ 200m itäkoilliseen, Pöljänjoen pohjoisrannalta. Löytöpaikka on hiekkainen töyry ja n. 20m Pöljänjoen rannasta, jonne maasto viettää. Mattilan asuinpaikan ja tämän löytöpaikan välillä on laaksomainen notkelma, jonka takia en katso tätä enää samaan asuinpaikkaan kuuluvaksi. En tullut vakuuttuneeksi, että tässä olisi kivikautinen asuinpaikka, joten pidän löytöä ainakin toistaiseksi irtolöytönä. Eskelisen väki ei ole huomannut tällä pellolla mitään tavallisuudesta poikkeavaa.

Kuopiossa 26.11. 1975.

Sauri Pohjakallio
amanuenssi

Kuopion Museo KhO
esihist. top. ark.

Kopio.

SIILINJÄRVI

Pöljä

Lassila

1.400/14.

KM 11521:1, poikkikirveen teräkatkelma

KM 11548, oikokirves 14,45 x 5,2 x 3,1 cm

KM 13343:1, tasataltta, 5,25 x 4,25 x 1,4 cm.

KuM 5940, kvartsikaavin ja pii-iskos.

Peruskartta: 3331 12 KOUMISOPPI

Koordinaatit: x= 7002 80, y= 531 79 (Lassila)

kl. Pöljä

tl. Lassila

om. Eero ja Marja Linnove, os. Pöljä.

Siilinjärven inventoinnin yhteydessä tarkastin yllä mainit-
tujen esineiden löytöpaikat, joista käytettävissäni olivat
seuraavat tiedot: KM 11521:1, Kirveen löysi ~~XXXXXXXXXX~~
isäntä Janne Väänänen elok. 1945 Siilinjärven pit. Pöljän
kylästä Lassilan talon kaivon läheltä pellosta. Verifikaat-
issa mainitaan vielä, että Pöljän museossa pitäisi olla sa-
moilta paikoilta löytyneitä esineitä, joita inventoinnin yh-
teydessä suorittamani luetteloinnissa en tavannut.

KM 11548, kirveen on löytänyt Toivo Hyvärinen (os. Pöljä
Kaatro) 28/9 -45. Siilinjärven pit. Pöljän kylästä Lassilan
talon maalta perunia pellosta kaivettaessa. Maantiestä on
löytöpaikka 5-10m, talon puutarhasta 20-30m. Esine oli nous-
sut maan pinnalle.

KM 13343:1, Op. Elsa Väänänen on löytänyt taltan 21.9. 1953
Siilinjärven pitäjän Pöljän kylästä Lassilan talon pellosta,
n. 100m asuinrakennuksesta länteen perunoita kaivettaessa,
maan pinnalta. N. 100m tästä on aikaisemmin löydetty kiviesi-
neitä.

Tarkastuksessa selvisi, että talon väki ei tiennyt näistä
löydöistä mitään. KM 11521:1 löytötiedoissa mainittu kaivo
on sijainnut asuinrakennuksesta n. 40m koilliseen aittojen
takana, KM 13343:1 on löytynyt valtatie ja rautatien vä-
lisestä pellosta, tai mikäli 100m länteen asuinrakennuksesta
pitää paikkansa, on löytöpaikka rautatien alla, KM 11548 lie-
nee samasta pellosta, vaikka löytötiedoissa ei mainitakaan
selvästi, että löytöpaikka olisi taloon nähden valtatie
toiselta puolen. Aluetta tarkastaessani en havainnut mi-
tään mainittavaa. Maaperä löytöpaikoilla on hiekkaperäistä
ja kyseessä on sama rantavyöhyke, jossa Vanhan kansakoulun
asuinpaikan lähimmät löydöt ovat vain 200m:n päässä kaa-
kossa, joten asuinpaikan jatkuminen Lassilaan saakka ei ole
mitenkään mahdotonta.

KuM 5940, kvartsikaavien ja pii-iskos ovat löytyneet lasten
housujen taskuista housuja pyykkiin pantaessa. Ovat ilmeises-
ti peräisin jostain Lassilan välittömästä läheisyydestä.

Kuopiossa 26.11. 1975.

Sauri Käljälä

Amanuenssi

Kuopion Museo KhO
esihist. top. ark.
Kopio.

SIILINJÄRVI
Pöljä
Lassila
Suurniitty
1.400/15.

Pöljän kotiseutumuseo No: 364, poikkitalta, 87 x 50 x 21 mm.

Peruskartta: 3331 12 KOLMISOPPI
Koordinaatit: x= 700² 80, y= 531 79 (Lassila)
kl. Pöljä
tl. Lassila
om. Eero ja Marja Linnove os. Pöljä.

Siilinjärven inventoinnin yhtydessä pyrin tarkastamaan yllä mainitun esineen löytöpaikka. Löytötiedot esineestä ovat seuraavat: Löytänyt Veikko Kainulainen (os. Pöljä) 25.9. 1937 Siilinjärven Pöljän Lassilan tl. maalta Suurelta niityltä n. 1km talosta. Esine löytyi savipohjaiselta suoniityltä ojamaita hajoiteltaessa. Löytöpaikka merkitty Elsa Väänänen kirjeen 19.3. 1938. liitekarttaan.

Lassilan talossa ei löytöä tunnettu. Suurniitty sijaitsee talosta n. 1km itäkaakkoon. Kiertelin alueella, mutta en havainnut siellä mitään mainittavaa.

Kuopiossa 25.11. 1975.

Sauri Pöljälä
amanuenssi

Kuopion Museo Kh0
esihist. top. ark.
Kuopio.

SIILINJÄRVI
Pöljä
Vilhola ?
1.400/16.

Pöljän kotiseutumuseo No: 485, hioin, 75 x 43 x 24 mm.

Peruskartta 3331 12 KOLMISOPPI
Koordinaatit: x= 7002 33, y= 531 24 (Vilhola)
kl. Pöljä
tl. Vilhola
om.

Siilinjärven inventoinnin yhteydessä ~~tarkkautu~~ pyrin tarkastamaan yllä mainitun esineen löytöpaikkaa, josta ei ~~en~~ ole muuta tietoa kuin : Vilholasta ? 26.8. 1938. Talossa ei löydöstä tiedetty mitään, kiertelin ympäristön peltoja havaitsematta mitään mainittavaa.

Kuopiossa 25.11. 1975.

Esaari Salojärvelä
amanuenssi

Kuopion Museo Kh0
esihist. top. ark.
Kopio.

SIILINJÄRVI
Pöljä
Puustelli
1.400/17.

KuM 5827 (=KM 19563); 2, reikäkivi, 177 x 158 x 72 mm.
Reiän halkaisija 22 mm.

Peruskartta: 3331 12 KOLMISOPPI
Koordinaatit: x= 7005 08, y= 530 28, z= 100-105.
kl. Pöljä
tl. Puustelli (Rautiala)
om. mv. Ahti Rautiainen, os. Pöljä.

Siilinjärven inventoinnin yhteydessä tarkastin yllämainitun esineen löytöpaikan, jonka minulle osoitti esineen löytäjä mv. Ahti Rautiainen ja josta tunsin seuraavat löytötiedot: Esine löytynyt Puustellin asuinrakennuksesta n. 200m pohjoiseen, n. 80m luoteeseen Pöljän kotiseutumuseossa olevan ja 1960-luvulla löytyneen taltan löytöpaikasta.

Viimeksi mainittua esinettä en ole toistaiseksi pystynyt jäljittämään. Pöljän kotiseutumuseossa ei ole esinettä, jonka löytötiedot yhtyisivät yllä mainittuun. Reikäkiven löytöpaikka on jyrkähkösti pohjoiseen viettävän hiekkaisen rinteän alareunassa, kun taas taltan(?) selvästi terassin päällä, hiekkaisessa pellossa. Molempien löytöpaikat kasvoivat tiivistä heinikkoa, enkä havainnut paikalla mitään mainittavaa.

Kuopiossa 25.11. 1975.

Sauri Pöyhjälä
amanuenssi

Kuopion Museo KhO
esihist. top. ark.
Kopio.

SIILINJÄRVI
Pöljä
Puustelli
1.400/18.

KuM 5827 (=KM 19563):1, reikäkivi, 111 x 91 x 48 mm.
reiän Ø 11 mm.

Peruskartta: 3331 12 KOLMISOPPI

Koordinaatit: x= 7005 34, y= 530 32, z= 100-105.


kl. Pöljä

tl. Puustelli (Rautiala)

om. mv. Ahti Rautiainen os. Pöljä

Siilinjärven inventoinnin yhteydessä tarkastin yllä mainitun esineen löytöpaikan, jonka esineen löytäjä mv. Ahti Rautiainen minulle osoitti. Esine on löytynyt hiekkaisesta pellostä, jonka rinteet viettävät ~~kuusaa~~ jyrkästi luoteeseen ja pohjoiseen. Paikka on rautatien ja vanhan rautatien välissä. Mitään kiinteään muinaisjäännökseen viittaavaa en paikalla havainnut. Pelto oli kynnetty, joten tarkastusolosuhteet olivat hyvät.

Kuopiossa 25.11. 1975.


amanuenssi

Kuopion Museo Kh0
esihist. top. ark.
Kopio.

SIILINJÄRVI
Pöljä
Raunila
1.400/19.

KuM 5870 (KM 19631), Kourutaltan kantaosa, käyräselkäi-
nen, 137 x 40 x 30 mm.

Peruskartta: 3331 12 KOLMISOPPI
Koordinaatit: x= 7004 36, y= 531 08, z= n. 100-105.
kl. Pöljä
tl. Raunila, 20⁵²
om. Rauni Pulkkinen, Annikintie 6B 25, 70500 Kuopio 50

Siilinjärven inventoinnin yhteydessä tarkastin yllä mainitun esinnetun löytöpaikan, josta käytössäni olivat seuraavat tiedot: Esineen on löytänyt arkkitehti Aulis Riikonen (os. Pöljä) kesällä 1964, Siilinjärven kunnan, Pöljän kylän, Raunilan tilalta, n. 5m aitasta pohjoiseen kasvimaan rai-vauksessa 20-30 cm syvältä. Löytöpaikka on kangasta ja hiekkamaata.

Tarkastuksen yhteydessä ei tullut ilmi mitään mainittavaa. Kasvimaassa ei kourutaltan lisäksi ollut havaittu mitään ~~halkakautista~~ muuta kivi- tai kivikautiseen viittaavaa.

Kuopiossa 25.11.1975.

Urho Takala
amanuenssi

Kuopion Museo KhO
esihist. top. ark.
Kopio.

SIILINJÄRVI
Pöljä
1.400/ 20.

Pöljän kotiseutumuseo No: 487, saviastianpaloja 6 kpl.
kampa- ja asbestikeramiikkaa.

Peruskartta: 3331 12 KOLMISOPPI

Koordinaatit:

kl.

tl.

om.

Siilinjärven inventoinnin yhteydessä pyrin selvittämään yllä mainittujen saviastianpalojen löytöpaikkaa. ~~XXXXXXXXXXXXXXXXXXXX~~ Käytettävissäni siitä ~~XXXXXX~~ oli vain seuraavat löytötiedot: Anttilan perhe.

Anttilan perhe on asunut Pöljän asuinpaikalta n. 1km pohjoisluoteeseen olevassa mökissä ja paikkakuntalaiset pitävät todennäköisenä, että löytö on tehty Pöljän asuinpaikalta. Perhe on jo aikoja sitten muuttanut pois paikkakunnalta.

Kuopiossa 25.11. 1975.

Jauri Pöljäläinen
amanuenssi

Kuopion Museo KhO
esihist. top. ark.
Kopio.

SIILINJÄRVI
Pöljä
Pikonranta
1.400/21.

Pöljän kotiseutumuseo No: 361

1. Itäkarjalainen tasataltta, 85 x 42 x 25 mm
2. Hioin, 86 x 32 x 23 mm
3. Oikokirveen teräkatkelma, 65 x 58 x 30 mm *

Peruskartta: 3331 12 KOLMISOPPI

Koordinaatit: x= 7001 59, y= 531 34, z= n. 98.

kl. Pöljä

tl. Pikonranta, 13

om. N. Halosen perikunta (Saimi Halonen), os. Pöljä

Siilinjärven inventoimmin yhteydessä tarkastin yllä mainittujen esineiden löytöpaikan, josta käytös-
säni oli seuraavat tiedot: Löytänyt Nestor Halonen
(os. Pöljä Pikonranta) 4. 11. -37. Siilinjärven Pöljän
kl. Pikonranta nimisen talon maalta Kotipellosta 50m
etelään asuinrakennuksesta. Löytyi peltotyössä savimulta -
maasta ruokamullan alta n. 30cm syvältä. Paikka oli kivik-
koa ja löytäjän arvelun mukaan ei ennen kynnettyä. Jot-
kut mustat pilkut olivat mahdollisesti hiiliä ja paikal-
la oli ehkä ollut tilapäinen tulisija. Paikka merkitty
Elsa Väänäsen 19.3. -38 päiväämän kirjeen liitekartalle.

Löytöpaikka on peltojen keskellä olevalla matalalla
töyryllä, jossa sijaitsee myös Pikonrannan asuinrakennus.
en havainnut paikalla mitään mainittavaa.

Kuopiossa 25.11. 1975.

Aarne Savolainen

amanuenssi

* Huom.: kuvien perusteella sama esine lappuluettelon yksityiset kivikau-
den kokoelmat mukaan Aarne Savolaisen 15.5.1937 löytämä Mattilan maalta
talosta n. 30 askelta itään. Ks. kiint. mj:t n:o 1.409.

19.12.1975

Matti Haukio

Kuopion Museo KhO
esihist. top. ark.
Kopio.

SIILINJÄRVI
Pöljä
Aappola
1.400/22.

Pöljän kotiseutumuseo, 359, poikkitaltta, lattea, nelisivui-
nen, vihertävää kiveä, 58 x 40 x 12mm.

Peruskartta 3331 12 KOLMISOPPI
Koordinaatit: x= 7001 03, y= 531 96, (päärakennus)
kl. Pöljä
tl. Aappola, 10¹⁴
om. Martti Siponen os. Aappola

Siilinjärven inventoinnin yhteydessä tarkastin yllä mainitun esineen löytöaluetta. Käytössäni siitä olivat seuraavat tiedot: Löytänyt Martti Siponen (os. Pöljä Aappola) 2.12. 1937 Siilinjärven Pöljän kylän Aappolan tilan maalta kotipellosta. Esine löytyi vesijättömaasta n. 100 ? pohjoiseen Kevättömän järven rannasta mudan otossa n. 50cm syvältä suomudan ja pohjasaven välistä. Samoilta tienoin on puinen verkonkoho, nyt pöljän museossa.

Tarkastuksen yhteydessä tapasin esineen löytäjän Martti Siposen, joka ei ollenkaan muistanut löytöpaikkaa. Löytötietojen perusteella päädyttiin Aappolan asuinrakennuksen kaakkoispuolella olevaan peltoon, joka muuten on merkitty löytöpaikaksi Elsa Väänäsen 19.3.1938. päivätyn kirjeen liitekarttaan. Pelto oli kaalimaana ja verraten helppo tarkastaa. Mitään mainittavaa en kuitenkaan paikalla havainnut.

Kuopiossa 25.11. 1975.


Sauri Pöljälä
amanuenssi

Kuopion Museo KhO
esihist. top. ark.

SIILINJÄRVI

Pöljä

Ollikkala

1.400/23.

Pöljän kotiseutumuseo No: 467, saviastianpaloja, asb. ker. 3kpl.
Pöljän kotiseutumuseo No: 468, painokiviä, 2kpl., vuolukiveä.
KuM 5936, reikäkivi ja väärttinäkivi, vuolukiveä.

Peruskartta: 3331 12 KOLMISOPPI

Koordinaatit: x= 7001 ~~60~~ 68, y= 531 69 (Ollikkala)

kl. Pöljä

tl. Ollikkaa, 14¹⁷

om. Erkki Ollikainen, os. 71820 Pöljä

Siilinjärven inventoinnin yhteydessä pyrin tarkastamaan yllä mainittujen saviastianpalojen ja painokivien löytöpaikkaa, joista käytössäni oli seuraavat tiedot: Lahj. Kalle Ollikainen, löytänyt Ollikkalan pellostä 26.8. 1938.

Kalle Ollikainen ei enää muistanut, mistä keramiikanpalat ja painokivet olivat löytyneet, mutta arveli, että jostain aivan nykyisen pihapiirin tuntumasta. Samalla hän kertoi, että vanhan asuinrakennuksen kohdalta, n. 20m koilliseen nykyisestä, olisi vesijohdon kaivuun yhteydessä tullut tulisija näkyviin. Paikalla en tarkastuksen yhteydessä havainnut mitään mainittavaa. Kiertelin myös Ollikkalan peltoja havaitsematta mitään kiinteään muinaisjäänökseen viittaavaa.

Tarkastuksen yhteydessä sain Kalle Ollikaiselta lahjaksi Kuopion museoon vuolukivisen reikäkiven ja väärttinäkiven (KuM 5936), jotka niin ikään ovat Kalle Ollikaisen löytämiä, löytöpaikkaa hän ei tarkemmin muistanut, arveli kuitenkin näidenkin olevan jostain rakennusten luota.

Kuopiossa 24.11. 1975.



amanuenssi

Kuopion Museo KhO
esihist. top. ark.
Kopio.

SIILINJÄRVI
Pöljä
Ollikkala
Kotipelto
1.400/24.

Pöljän kotiseutumuseo No: 372, poikkitaltta, 77x35x15mm.

Peruskartta: 3331 12 KOLMISOPPI

Koordinaatit: x= 7001 41, y= 531 76, z= n. 95-97,5.

kl. Pöljä


tl. Ollikkala, 14¹⁷

om. Erkki Ollikainen os. 71820 Pöljä.

Siilinjärven inventoinnin yhteydessä tarkastin yllämainitun esineen löytöpaikan, josta käytettävissäni oli seuraavat tiedot: Löytänyt Kalle Ollikainen kesällä 1930 Siilinjärven pit. Pöljän kylän Ollikkalan talon maalta Kotipellostä n. 200m aittarakennuksesta etelään. Esine löytyi ojan reunalta maan pinnalta viljellyltä suomaalta.

Tarkastuksessa ilmeni, että Kalle Ollikainen ei enää muistanut esineen löytöpaikkaa ollenkaan, joten tarkastin paikan pelkästään löytötietojen perusteella. Löytöalue on verrattain tasaista peltoa, joka käydessäni kasvoi heinää, enkä siis mainittavaa paikalla havainnut.

Kuopiossa 24.11. 1975.


Lauri Pölykallio
amanuenssi

Kuopion Museo KhO
esihist. top. ark.
Kopio.

SIILINJÄRVI

Kasurila

Mäkelä

1.400/25.

KuM 5942, pienoistaltoa

Peruskartta: 3331 12 KOLMISOPPI

Koordinaatit: x= 7001 99, y= 534 50, z= n. 90-95.

kl. Kasurila

tl. Mäkelä, 14³¹

om. Matti ja Riitta Räsänen os. Tiilitehdas, Siilinjärvi
os. Auvilankuja 1 as. 9, 40740 Jyväskylä 74.

Siilinjärven Pöljän vanhan kansakoulun asuinpaikan kaivausta katsomassa käynyt fil. lis. (väit.) Matti Räsänen kertoi löytäneensä kesähuvilansa puutarhamaasta yllä mainitun esineen. Tarkastuksen yhteydessä ilmeni, että esine oli löytynyt kesällä 1974 huvilarakennuksesta 10-15 m länteen olevasta puutarhamaasta mullokselta. Paikalta on tullut esiin myös kvartssia. Mäkelän tontti on Sulkavanjärven pohjoisrannalla oleva mäenkumpare ja siten soveltuisi erinomaisesti asuinpaikaksi, mitään mainittavaa en kuitenkaan paikalla käydessäni havainnut.

Kuopiossa 24.11. 1975.



Lauri Pohjakallio

amanuenssi

Kuopion Museo KhO
esihist. top. ark.
Kopio.

SIILINJÄRVI
Kolmisoppi
Onnela
1.400/26.

Kolmisopen kansakoulu, Siilinjärvi, tasataltta-, 60x34x13mm

Peruskartta: 3331 12 KOLMISOPPI
koordinaatit: x= 7004 66, y= 534 61, z= 102,5-105.
kl. Kolmisoppi
tl. Onnela 3⁴
om. Jalmari Väinänen os. Kolmisoppi

SIILINJÄRVEN INVENTOINNIN YHTEYDESSÄ tarkastin yllä mainitun esineen löytöpaikan. Käytettävissäni siitä oli seuraavat tiedot: Löyt. Martti Väinänen 19.9. 1953 Siilinjärven pitäjän Kolmisopen kylästä, Onnelan talon (omist. Jalmari Väinänen) perunapellosta.

Onnela sijaitsee Siilinjärven kirkosta n. 7km pohjoiseen Kolmisopelle johtavan tien itäreunassa. Löytöpaikka on talon navetasta n. 50m etelälounaaseen ja itäkaakkoon viettävällä savimultapellolla, joka siellä käydessäni kasvoi heinää. En havainnut paikalla mitään mainittavaa.

Kuopiossa 20.11. 1975.

Lauri Holjakallio
amanuenssi

Kuopion Museo KhO
esihist. top. ark.
Kopio.

SIILINJÄRVI
Rissala
Karjalan lennosto

1.400/27.

KuM 5713, Pallonuija, -122x98x82mm, hiekkakiveä

Peruskartta: 3333 02 TIHVONJÄRVI

Koordinaatit: x= 6990 04, y= 540 60, z= 97,5-100.

kl. Rissala


tl. "lentokenttä"

om. Suomen valtio

K Siilinjärven inventoinnin yhteydessä tarkastin KuM 5713 löytöpaikan. Löydöstä käytössäni oli seuraavat tiedot: Pallonuija, -122x98x82mm, hiekkakiveä. Hiottu alapinta tasainen. Hiukan tikkauksen jälkiä. Reikä kaksoiskartion muotoinen, sen sivussa on matala ontelo, joka jäännös hiekkakiven sisässä olleesta, mahdollisesti jonkun orgaanisen jätteen (simpukankuoren?) aiheuttamasta huokosesta. / Löytänyt 25.3. 1972 mekaanikko Pentti Jauhiainen (os. Laaksopolku 9 B 17, 70900 Toivala) Siilinjärven Rissalasta Karjalan lennoston alueelta (om. Puolustuslaitos). Esine oli ruskeassa hiekassa aikaisemmin tasoitetun tien pinnassa. Ks. MSE-verif. n:o 31. (=ei ole Kuopiossa).

Löytöpaikka sijaitsee Rissalan lentokentällä Puolustusvoimien alueella, ns. ykköshallista n. 80m etelälounaaseen. Paikalla on honkakankaalle tasoitettu tie, jonka tasoitusmaasta esine löytyi. Koko ympäristö on ollut laajojen tasaustöiden alaisena, esim. Rissalan pääkiitorata on vain 140m:n päässä lounaassa löytöpaikasta. Koskematonta tai ainakin sellaiselta vaikuttavaa maata on kaistale heti löytöpaikan pohjoispuolella. Tein pari koekuoppaa, jotka osoittivat, että alue on hienoa hiekkamaata. Löytöpaikasta n. 40m etelään oli katepillari työssä. Tarkastin myös sen jälkiä, mutta täälläkään en havainnut mitään kiinteään muinaisjäännökseen viittaavaa. Löytöpaikan minulle osoitti esineen löytänyt mekaanikko Jauhiainen.

Kuopiossa 19.11. 1975


amanuenssi

Kuopion Museo KhO
esihist. top. ark.
Kopio.

SIILINJÄRVI
Toivala
Rissala
1.400/28.

KuM 5941, kvartsi-iskoksia 6 kpl., pii-iskos, harmaata piitä

Peruskartta: 3331 10 Toivala

Koordinaatit: x= 6978 12, y= 536 10, z= 102,5 - 105.

Kl. Toivala

tl. Rissala, 9⁵⁷

om.

Siilingjärven inventoinnin yhteydessä tarkastin Rissalan-
talosta n. 150 m kaakkoon, valtatie viiden ja rautatien vä-
lissä olevaa perunapeltoa, josta tein yllä mainitut löydöt.
Kävin paikalla vielä perunannoston jälkeen, mutta silloin
en löytänyt mitään. Löytöpaikka on etelään kaakkoon ja itään
viättävää hiekkaista peltoa.

Kuopiossa 6.2. 1976.



amanuenssi

1. 401. Pöljä, kivikautinen asuinpaikka, II.
1. 402. Siponen, kivikautinen asuinpaikka, II.
1. 403. Pöljän vanha kansakoulu, kivikautinen asuinpaikka, II.
1. 404. Metsäkoulu, "kivikautinen asuinpaikka", III.
1. 405. Taipale, Kivikautinen asuinpaikka, II.
1. 406. Saunalahti, kiviraunioita 2 kpl., II.
1. 407. Maijala, kiviraunio, II.
1. 408. Jokela, kivikautinen asuinpaikka, II.
1. 409. Mattila, kivikautinen asuinpaikka, II.
1. 410. Vilhola, kivikautinen asuinpaikka, II.
1. 411. Urmo, kiviraunio, ajaltaan epämääräinen, II,
1.

Kopio.

Kivikautinen asuinpaikka, II

Peruskartta: 3331 12 KOLMISOPPI

Koordinaatit: x= 7002 00, y= 531 95, z= n. 97,5-100.

kl. Pöljä

t1. 1) Kangasaho, om. liikkenharjoittaja Heikki Suhonen
os. 71820 Pöljä.

t1. 2) Maijala & Takala, om. Maija Kärkkäinen, os. Snellmanink.
16 C 35, 70100 Kuopio 10.

~~XXXX)XRakennusmestariXXJaakkoXXVesterinen,XXXX~~

t1. 3) (kesäasunto)

om. rakennusmestari Jaakko Vesterinen, os. Vuorikatu 27 A,
70100 Kuopio 10.

t1. 4) (kesäasunto)

om. Erkki Vesterinen, os. Pikku-Kaari 7 D, 70420 Kuopio 42.

t1. 5) (metsäpalsta)

om. Kaarina Halonen os. 71820 Pöljä.

Maasto: Lounaaseen l. Pöljän järveen viettävää hiekkasta
kangasmaata, asuinpaikan alaraja ainakin osittain vanhan
rautatien alla.

Tutkimukset: Kaivaus S. Pälsi 1928.

Löydöt: KM ~~XXXX~~; KM 8981; KM 12899; KM 18024; Pöljän kotiseutu-
museo: 59, 365, 367, 475, 476, (478?), 481, 473, 491;
KuM 5826; 5935; KM 8816, ~~10466, 11521, 11550, 12014, 12172, 12797.~~

Kuopion Museo KhO
esihist. top. ark.
Kopio.

SIILINJÄRVI

Pöljä

1.401.

PERUSKARTTA 3331 12 KOLMISOPPI

L. Pohjakallio:

Siilinjärven Pöljän kivikautisen asuinpaikan tarkastus v. 1975.

Siilinjärven inventoinnin yhteydessä kesällä 1975 tarkastin Pöljän kivikautisen asuinpaikan, joka sijaitsee Pöljänjärven itärannalla, n. 5km Siilinjärven kirkosta pohjoisluoteeseen. Asuinpaikka sijaitsee hiekkakankaan lounaaseen l. Pöljänjärven rantaan viettävässä rinteessä, jossa rinteessä on myös vanhan rautatien pohja, joka Pälsin kaivauksen mukaan on hävittänyt asuinpaikan alarajan. Löytöjä on tietämäni mukaan tehty n. 300m:n matkalla Pöljänjärven rannan suuntaisesti, kaakkoisrajana nykyinen Ollikkalaan johtava tie, luoteispään ollessa n. 60m Kärkkäisen (Nissisen) huvilasta kaakkoon, kaikki vanhan rautatien penkassa taikka hiekkakuoppien reunoilta. Paikkakuntalaisten mukaan runsaimpia löytökohtia ovat olleet Itäkallion seisakkeen tuntumassa olevat hiekkakuopat. Itäkallion seisake on ollut vanhan Ollikkalaan johtavan tien kaakkoisreunassa, hiekkakuopat tästä n. 30m pohjoiseen ja 30m koilliseen (heti Suhosen nyk. asunnon ja myymälän lounaispuolella). Tein viimeksimainitun yläreunaan koekuopan, sen tuloksena löytyi asbestikeramiikkaa. Toisen hiekkakuopan kupeilta en tavannut mitään, mutta siitä kymmenkunta metriä lounaaseen, eli ent. Itäkallion seisakkeelta n. 25-30m lounaaseen löytyi asbestikeramiikkaa ja pieni hioin (KuM 5935). Näillä paikkeilla oli selvästi kaivettu jonkin verran ja kysellessä selvisi, että kaivauksen olivat suorittaneet Suhosen pojat. Keramiikkaa oli kuulemma ollut paljonkin, mutta paikalle sattunut mieshenkilö oli ottanut sitä matkaansa, joten jäljellä oli enää vain rippeitä (KuM 5935). Asuinpaikkaan viittaavaa likaista kulttuurimaata näytti riittävän aina n. 200m Itäkallion seisakkeen kohdasta luoteeseen. Pälsin kartan mukaan alue on kuitenkin molemmista päistään kuvattua laajempi, joka onkin erittäin mahdollista, vaikka tietoja löydöistä ei aivan lähellä olekaan, sillä Vanhan kansakoulun asuinpaikka on smalla rantaviivalla vain n. 600m ent. Itäkallion seisakkeesta pohjoisluoteeseen, Mattilan asuinpaikka n. 400mN. päässä kaakossa.

Liitteenä F.A. 426-428-,

ote peruskartasta

3331 12 KOLMISOPPI

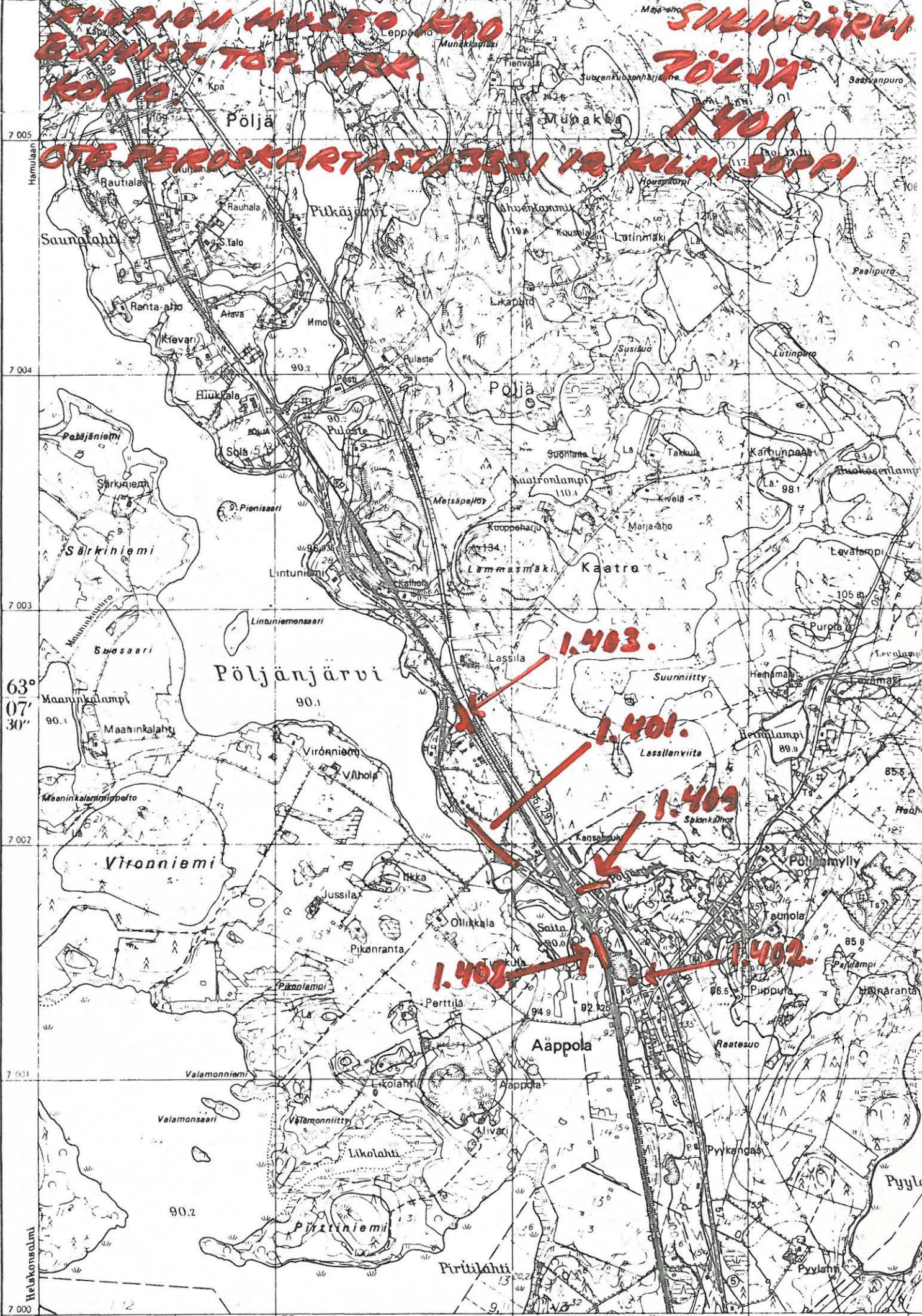
Kuopiossa 1.12. 1975.

Lauri Pohjakallio

amanuunssi

**KUOPION MUSEO KHO
ESIMIST. TOP. ARK.
KOPIO**

**SINKIJÄRVI
PÖLJÄ
1.401.
OTE PERUSTARTASTA 3301 18 KULMI SOPPI**





PÖLJÄN ASUINPAIKKA LOUNAASTA. PÄLSIN KAIVAUSALUEET MERKITYY ROO-
MALAISIN NUMEROIN. KOHDAT, JOILTA INVENTOINNIN AIKANA TEHDYT
LÖYDÖT OVAT PERÄISIN ON MERKITYY RISTEIN. ITÄKALLION SEISAKE ON
OLLUT HETI II KAIVAUSALUEEN ALAPUOLELLA.

Paikkaa koskevia tietoja:

- S. Pälsi: Pöljän kivikautinen asuinpaikka Siilinjärvellä, kaivauskertomus MV top. ark. päivätty tammik. 21 p. 1929.
- Meinander: Die Kiukaiskultur, SMYA 53, ss. 162-164.
- L. Pohjakallio: Siilinjärven esihistoriasta, ss. 9-11, Siilinjärvi 1925-1975 toim. Riitta ja Jukka Kasurinen, Kuopio 1975.
- L. Pohjakallio: Siilinjärven Pöljän kivikautisen asuinpaikan tarkastus 1975.

Kopion Museo Kh0
esihist. top. ark.

SIILINJÄRVI

Kasurila (Pöljä)

SIPONEN

1.402.

Kivikautinen asuinpaikka, II.

Peruskartta: 3331 12 KOLMISOPPI

Koordinaatit: x= 7001 50, y= 532 46, z=n. 100.

kl. Kasurila (Pöljä)

tl. Kangas

om. Ahti Siponen, mv. , os. 71810 Aappola.

Maasto: hiekkakuoppa

Löydöt: KM 12014:1-6; KM 12172:1-9; KM 12797; KM 12899; KuM 5824;

KuM 5932;

Kuopion Museo KhO
esihist. top. ark.
Kopio.

Peruskartta: 3331 12 KOLMISOPPI

SIILINJÄRVI
Kasurila (Pöljä)
Siponen
1.402.


L. Pohjakallio:

Siposen hiekkakuopan kivikautisen asuinpaikan tarkastus v. 1975.

Siposen kivikautinen asuinpaikka sijaitsee Siilinjärven kirkosta n. 5km luoteeseen, ~~Siposen~~ valtatie viiden ja rautatien välissä, kohdasta jossa Kolmisopen tie erkanelee valtatiestä n. 100m luoteeseen ja Siposen asuinrakennuksesta n. 60m koilliseen. Maasto hiekkakuopan reunojen ulkopuolella on hiekkakangasta ja verrattain tasaista. C.F. Meinander suoritti kaivauksen Antti Siposen kertoman mukaan kohdassa, joka on n. 100m koilliseen Siposen asuinrakennuksesta ja josta kaivauksen jälkeen on kuljetettu runsaasti hiekkaa pois (eli kaivausaluetta ei enää ole olemassa). Asuinpaikan tarkastuksen yhteydessä löytyi hiekkakuopan kaakkoisimman kolkan profiilista kvartseja ja pii-iskos (KuM 5932), joiden perusteella katsottu asuinpaikka vielä olevan jäljelläkin ja ehdotetaan sitä II luokan muinaisjäännökseksi. Hiekkakuopan itäreunasta penkasta, Tiuhosen kaupasta n. 20m lounaaseen kaivon luota löytyi kesällä 1974 saviastianpala (KuM 5824) joka saattaa merkitä, että asuinpaikka jatkuu vielä täälläkin, ellei sitten ole hiekkakuopan reunaa myötäilevän tien tuhoama. Kaivauksen jälkeen Kansallismuseoon toimitettiin Saviastianpaloja, jotka ovat löytyneet kaivauspaikan luoteispuolelta, alueelta, joka nykyisin on ajettu kokonaan sorana pois. Kaivauspaikasta edelleen n. 200m luoteeseen saman hiekkakuopan toisesta päästä löytyi asbestikeraamisen asuinpaikan rippeitä, (Jokela, 1.408.), joten on ilmeistä, että kyseessä on alunperin ollut laaja ja pitkäaikainen asuinpaikka-alue. Pöljänjoen toisella puolella n. 0,5km:n päässä pohjoisluoteessa on Mattilan kivikautinen asuinpaikka (1.409.), Pöljänjärven itärannalla n. 0,8 km:n päässä Pöljän asuinpaikka (1.401.) ja 1,3 km:n päässä pohjoisluoteessa, niin ikään Pöljänjärven itärannalla Pöljän vanhan kansakoulun kivikautinen asuinpaikka (1.403.). Alueelta on lisäksi verrattain runsaasti toistaiseksi irtolöydöiksi määriteltäviä kivikautisia löytöjä.

Liitteenä F.A. 433.
Ks. karttaa 1.401:ssä.

Kuopiossa 28.11. 1975.


amanuenssi

F. A. 433.



BERO MUURIMÄKI SEISOO SIPOSEN HIEKKAKUOPAN KÄÄKKÖIS KUL-
MASSA, JOSTA KVARTSIT JA PII-ISKOS KUM 5824 LÖYTYIVÄT.
MÄINANDERIN KAIVAUS ON OLLUT KUVAN OIKEASTA LAIDASTA
OIKEALLE. KUVA KOILLISESTA. TAKANA SIPOSEN RAKENNUKSET.

Paikkaa koskevia tietoja:

- C.F. Meinander: Kertomus C.F. Meinanderin kaivuksesta Antti Siposen maalla sijaitsevalla kivikautisella asuinpaikalla kesäkuussa 1949; Helsingissä helmikuun 3. päivänä 1950.
- L. Pohjakallio: Siposen hiekkakuopan kivikautisen asuinpaikan tarkastus v. 1975.

Kuopion Museo KhO.
esihist. top. ark.

SIILINJÄRVI

Pöljä

Pöljän Vanha kansakoulu
1.403.

Kivikautinen asuinpaikka, II.

Peruskartta: 3331 12 KOLMISOPPI

Koordinaatit: x= 7002 50, y= 531 75, z= 100-105.

kl. Pöljä

tl. Pöljän kotiseutumuseo

om. Siilinjärven kunta , os. 71800 Siilinjärvi

Maasto: Hiekkaista peltoa ja metsää, Pöljän kotiseutumuseon pi-
hamaalla ja sen ympäristössä.

Kaivaukset: L. Pohjakallio 1975

Löydöt: KM 11521:2; K 11549; KKM 11550; 17912: 1-11; KuM 5948;
Pöljän kotiseutumuseo 387, 474, 490;

¹⁻²⁶³
KuM 6155: 1-16

Kuopion Museo KhO
esihist. top. ark.
Kopio.

Peruskartta 3331 12 KOLMISOPPI

SIILINJÄRVI

Pöljä

Pöljän vanha kansakoulu

1.403.

L. Pohjakallio:

Pöljän vanhan kansakoulun tarkastus Siilinjärvellä kesällä 1975.

Siilinjärven Pöljän vanhan kansakoulun kivikautinen asuinpaikka sijaitsee Siilinjärven kirkosta n. 6km luoteeseen, nykyisen ~~kuu~~ Pöljän kotiseutumuseon pihamaalla ja sen ympäristössä. Paikalla on vanhastaan Pöljän vanhan kansakoulun pellosta, jolle museorakennukset on pystytetty, tehty runsaasti kivikautisia irtolöytöjä, pääasiassa kampakeramiikkaa, mutta myös kiviesineiden kappaleitakin (KM 11521:2, 11549, 11550, 17912:1-11; KuM 5948:263; Pöljän kotiseutumuseo 387, 474, 490). Suoritin kesällä 1975 paikalla kaivauksen (viittaaan tässä yhteydessä jo kaivauskertomukseen, joka tosin valmistuu vasta vuoden 1976 puolella) ja ennen kaivausta suoritettussa tarkastuksessa, jonka suoritin apunani olleen fil. yo. Eero Muurimäen kanssa, löytyi nykyisen rautatien penkasta, kotiseutumuseon riihestä n. 50m itäkaakkoon varhaista asbestikeraamiikkaa ja riihestä n. 80m pohjoiseen kampakeramiikkaa rautatien museon vastapäisestä penkasta n. 10-15 m:n päässä ylikäytävästä. Samasta penkasta, ylikäytävästä n. 100m kaakkoon löytyi lisäksi pari asbestinpalaa (kaikki numerolla KuM 5948). Paikkakuntalaiset kertoivat lisäksi, että rautatietä rakennettaessa sen kohdalla oli ollut tulisijoja.

Maasto asuinpaikalla viettää länsilounaaseen ja ~~lounaaseen~~ lounaaseen, Pöljänjärveen, joka on n. 90 -100 m:n päässä alimmista löydöistä.

Liitteenä F.A. 211-216.
Ks. karttaa 1.401:ssä.

Kuopiossa 28.11. 1975.



amanuenssi

F. A. 211.

F. A. 212.

F. A. 213



PÖLJÄN VANHAN KANSAKOULUN KIVIKAUTINEN ASUINPAIKKA KOTISEUTU MUSEON PINALLA
PÖLJÄNJÄRVEN ITÄRANNALLA. IRTOLÖYTÖALUE MERKITY PILKKUVIIVOIN. KUVA POHJOISES-
TA. MERKITYSTÄ ALUEESTA N. 50M ITÄÄN VARHAISTA ASB. KER. RAUTATIEEN VARRESTA.



F. A. 216.

F. A. 215.

F. A. 214.

VANHAN KANSAKOULUN ASUINPAIKKA ETELÄSTÄ. IRTOLÖYTÖALUE MERKIT-
TY PILKKUVIIVOIN. KAIVAUUS 1975 KESKITTIVI RIIHÄ N EDUSTALLE.

Kuopion Museo Kh0
esihist. top. ark.
Kopio.
EX

SIILINJÄRVI
Toivala
Metsäkoulu
1.404.

Kivikautinen asuinpaikka, III.

Peruskartta: 3331 10 TOIVALA

Koordinaatit: x= 6989 70, y= 536 74, z= 95-100.

kl. Toivala

tl. Metsälä, 2⁴⁹

om. Pohjois-Savon Piirimetsälautakunta, os. Piispankatu 12,
70100 Kuopio 10.

Löydöt: KM 19100, KuM 5825:1-4,

SIIRRETTY KIINTEIDEN MUINAISJÄÄNNÖSTEN LUOKKAAN III,
=====2
KS. L: Pohjakallion kaivauskertomusta 5.12. 1974.

Kuopion Museo KhO
esihist. top. ark.
Kopio.

SIILINJÄRVI

Kehvo

Taipale

1.405.

Kivikautinen asuinpaikka, II

peruskartta: 3331 07 KEHVO

koordinaatit: x= 6989 20, y= 528 40, z= 95-100.

kl. Kehvo

tl. Taipale, 5²⁴

om. mv. Reino Sirviö, os. Kuopio Kehvonlahti

Maasto: Kallaveden ja Pieni Petäinen järven välisellä kannaksella

§ Löydöt: KuM 5823; KuM 5938;

Kuopion Museo KhO
esihist. top. ark.
Kopio.

Peruskartta: 3331 07 KEHVO

SIILINJÄRVI

Kehvo

Taipale

1.405.

L. Pohjakallio:

Taipaleen kivikautisen asuinpaikan tarkastus Siilinjärven Kehvolla kesällä 1975.

Kehvon asuinpaikka löytyi kesällä 1974 Kuopion inventoinnin yhteydessä. Lainatessani venettä Kehvolan talosta päästäkseni Honkasaareen (1. 102.), kysyin samalla josko talon maalta olisi löytynyt kiviesineitä. Tällöin talon isäntä näytti minulle museona olevassa aitassa säilytettyä vasarakirveen puolikasta, jonka Taipaleen talon emäntä Hilma Sirviö(+) oli sinne joskus toimittanut. Esine lahjoitettiin Kuopion Museoon (KuM 5823:1).

Taipaleen talo sijaitsee Siilinjärven kirkosta n. 9,5km lounaaseen. Sinne mennessäni, ilmeni, että myös talon isäntä oli löytänyt kiviesineen. Sen löytöpaikka oli navetan länsipäädyssä, seinästä n. 5m:n säteellä olevalla alueella (KuM 5823:2). Vasarakirveen puolikkaan löytöpaikkaa talossa ei tiedetty. Aluetta tarkastaessani löysin navetan takana l. pohjoispuolella olevasta pellostä kvartseja (KuM 5823:3) ja palanutta savea (KuM 5823:4). Maaperä paikalla oli hiilen mustaamaa. Näiden havaintojen perusteella määrittelin alueen kivikautiseksi asuinpaikaksi. Siilinjärven inventoinnin yhteydessä ¹⁹⁷⁵ paikalta löytyi vielä kvartseja (KuM 5938).

Asuinpaikaksi määrittelemäni pelto viettää länteen ja on hiekkaperäinen. Lännessä pelto laskee uomaan, joka johtaa Kallaveden Kehvonlahteen. etelässä ja pohjoisessa on perättäinen järvi-jono. Nimensä mukaisesti paikka on ollut Taipale, jonka kautta vesistöjen ylittäminen on ehkä ollut helpointa taikka sitten kapea salmi on houkutellut muinaiset pyyntimiehet tänne kalastamaan".

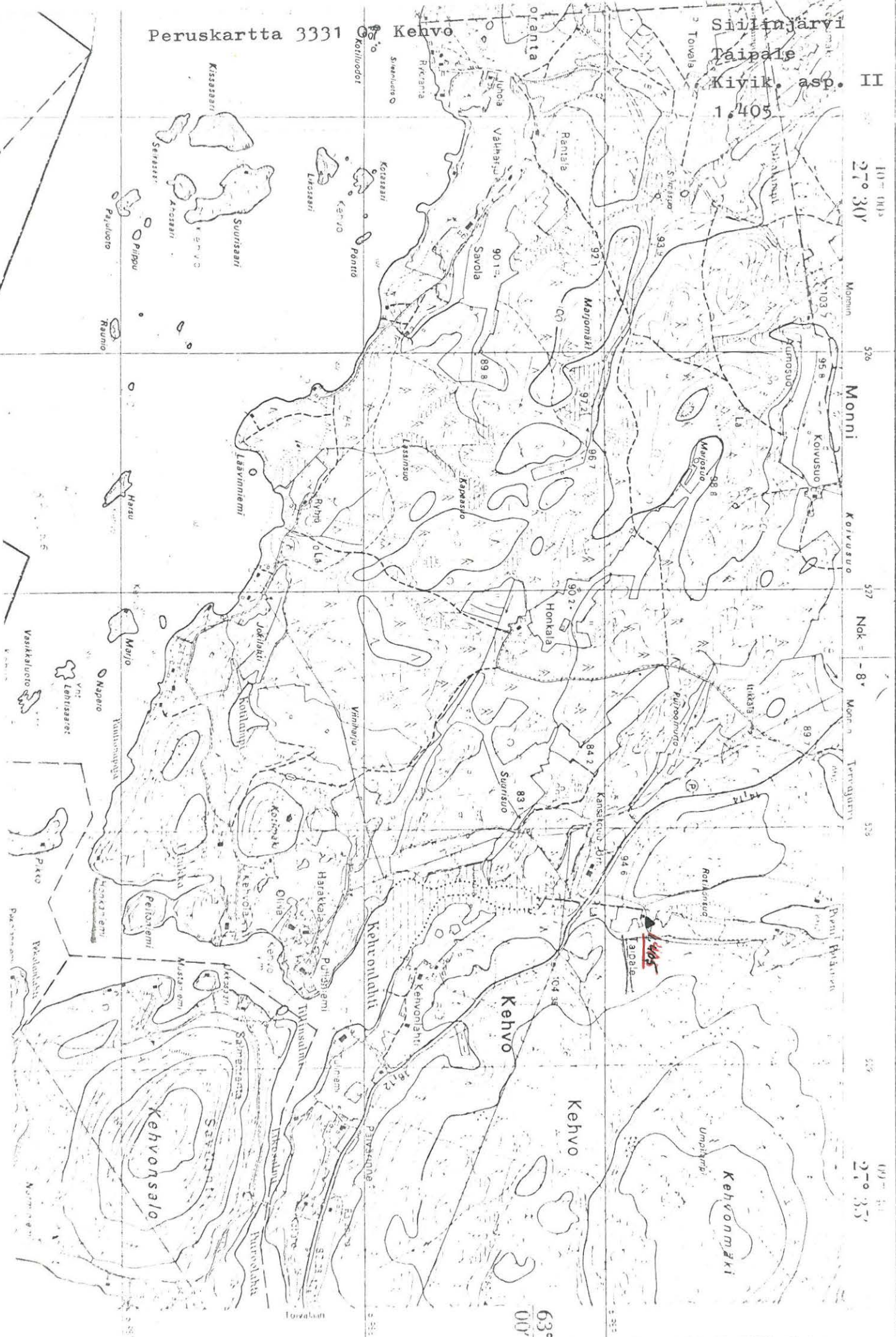
Liitteenä F.A. 33,34.

Kuopiossa 27.11.1975.

Lauri Pohjakallio
amanuenssi

Sillinjärvi
Paipale
Kivik. asp.
1.405

10° 00' 27° 30' Monni 526 Monni 527 Nok -8° Monni 528 Tervajärvi 529
10° 00' 27° 35' Monni 526 Monni 527 Nok -8° Monni 528 Tervajärvi 529



F.A. 34.



F.A. 33.

ASUINPAIKKAAN VIITTAAVIA MERKKEJÄ ON TAVATTU ETUALALLA OLEVAN PEL-
LON KESKIPAIKKEILTA. KUVA NAVETAN KATOLTA, ETELÄSTÄ.

Paikkaa koskevia tietoja:

L. Pohjakallio: Taipaleen kivikautisen asuinpaikan tarkastus
Siilinjärven Kehvolla kesällä 1975.

L. Pohjakallio: Siilinjärven esihistoriasta ss. 11-12 (paikkavain
mainittu+ kuva esineistä), Siilinjärvi 1925-1975, koonneet
Riitta ja Jukka Kasurinen, Kuopio 1975.

Kuopion Museo KhO
esihist. top. ark.
Kopio.

SIILINJÄRVI
Vännälänranta
(Autioranta)
Saunalahti
1.406.

Kiviraunioita 2kpl. , ajaltaan epämääräisiä, II
peruskartta: 3331 07 KEHVO

koordinaatit: x= 6988 62, y= 523 68, z= n. 87,5.

kl. Vännälänranta (Autioranta)

tl. 1) Pajula, 1⁵⁷.

om. Teuvo Rissanen os. Autioranta 70100 Kuopio 10

tl. 2) Jokela 1³⁶.

om. mv. Antero Ruotsalainen, os. Autioranta 70100 Kuopio 10

Maasto: rauniot sijaitsevat metsäisellä kallionnyppylällä
(ei korkeimmalla kohdalla) Saunalahden pohjukasta n. 140m
pohjoiseen.

Kuopion Museo KhO
esihist. top. ark.
Kopio.

SIILINJÄRVI
Väänäläänranta
(Autioranta)
Saunalahti
1.406.

Peruskartta: 3331 07 KEHVO

L. Pohjakallio:

Siilinjärven Saunalahden raunioiden tarkastus 1975.

Siilinjärven Saunalahden raunioista sain tiedon lehtori Riitta Kasuriselta (os. Siilinjärvi) Kuopion inventoinnin aikana kesällä 1974. Saunalahti on Pohjois-Kallaveden pohjoisrannasta luoteeseen pistävä pieni lahdenpoukama, joka sijaitsee Siilinjärven kirkosta n. 12km lounaaseen. Rauniot sijaitsevat Saunalahden pohjukasta n. 140m pohjoiseen, matalalla, mutta maastosta selvästi kohoavalla mäellä. Raunio 1 on tehty kalliopohjalle mäen länsireunaan. Heti Raunion länsipuolella rinne laskee verrattain jyrkästi lähes vedenpinnan tasossa olevaan suoperäiseen maastoon. Hieman nykyistä korkeamman veden aikana Raunio 1 on ollut lähes rannassa, n. 5m vedenpinnan yläpuolella. Raunio 1 on selvästi ihmiskäsin tehty ja verrattain hyvin säilynyt.

Rauniosta 1 itään on ensin kallioita ja sen jälkeen maasto on kivistä. Tässä kivikossa rauniosta 1 n. 70m itään on toinen halkaisijaltaan n. 3m ja korkeudeltaan n. 0,50m:n kokoinen raunio. Se vaikuttaa myös ihmiskäsin tehdyttä, mutta aivan varman asiasta ole. Joka tapauksessa molemmat rauniot tulee huomioida ainakin II -luokan kiinteinä muinaisjäännöksinä, mutta koska ne lienevät verrattain hyvin säilytettävissä liitän ne luokkaan I.

Liitteenä F.A. 430, 431.

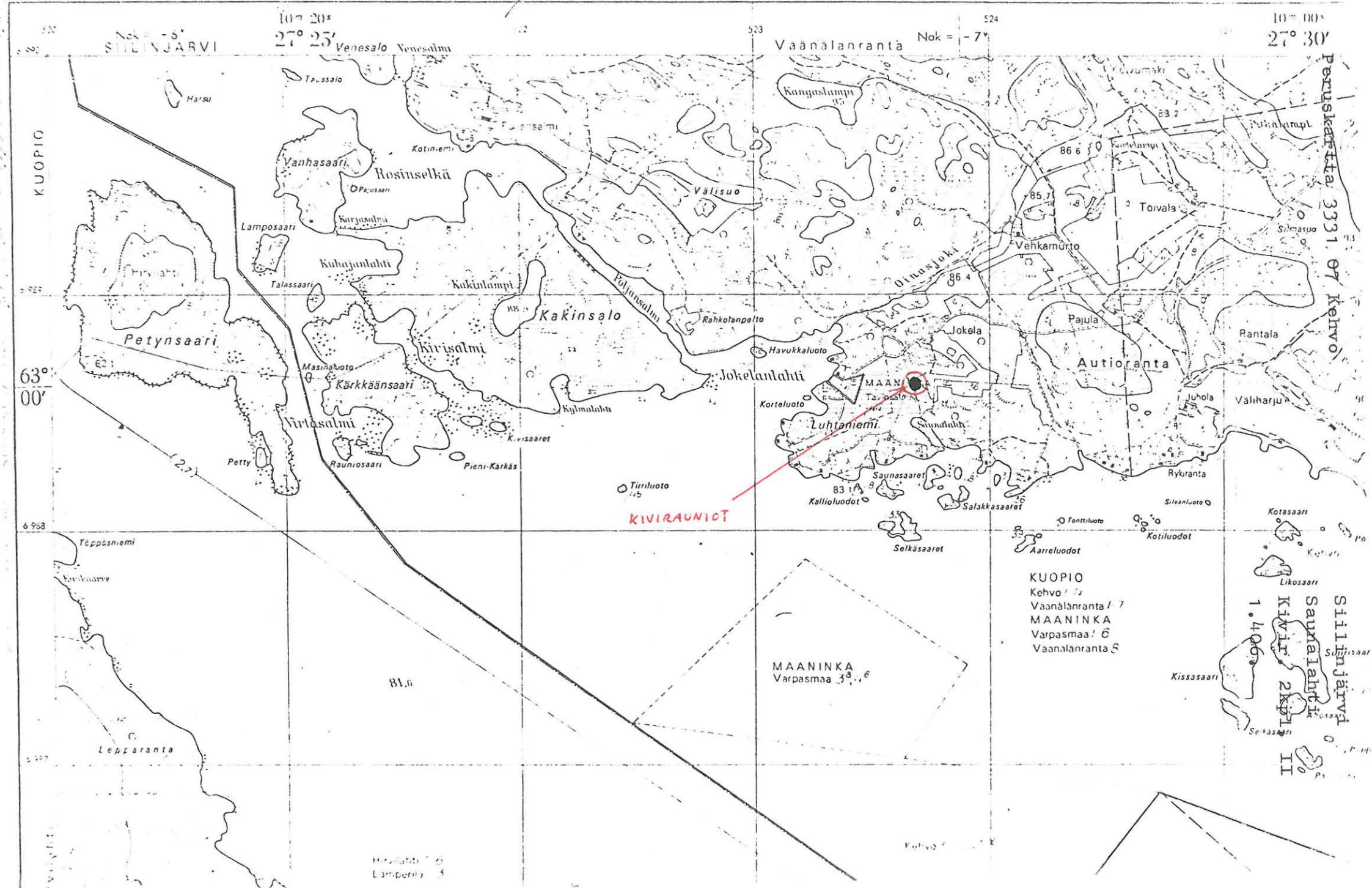
Kuopiossa 27.11. 1975.

Lauri Pohjakallio
amanuenssi

No 3331 07

Siilinjärvi ja Kivirauniot

KEHVO



10° 20' 27° 25' Venesalo Venesalmi 523 Vaanalanranta Nok = -7° 524 10° 00' 27° 30' Peruskartta 3331 07 Kehvo

KUOPIO

63° 00'

6 933

6 927

KIVIRAUNIOT

KUOPIO
 Kehvo 7
 Vaanalanranta 7
 MAANINKA
 Varpasmaa 6
 Vaanalanranta 5

Siilinjärvi
 Sauvalampi
 KIVIRI 2001
 II

Hirvialhti 6
Lampelma 3

F. A. 430.



RAUNIO 1. ETELÄSTÄ

F. A. 431.



RAUNIO 1. IDÄSTÄ

Kuopion Museo KhO
esihist. top. ark.

Kopio.

SIILINJÄRVI

Pöljä

Maijala

1.407.

Kiviraunio, ajaltaan epämääräinen, II.

Peruskartta: 3331 12 KOLMISOPPI

Koordinaatit: x= 7002 08, y= 531 90.

kl. Pöljä

tl. [?] ~~Maijala & Takala om. Maija Kärkkäinen (lehtori) Snellmanink.~~ *KAARINA HALONEN OS. 71820 PÖLJÄ*

~~16C 35, Kuopio.~~

Maasto: Raunio sijaitsee Pöljän asuinpaikkatason ylä l. koillis-
puolella olevalla tasaisella kankaalla, raunion Ø n. 3m.

Löydöt: KuM 5939#

Kuopion Museo KhO
esihist. top. ark.
Kopio.
Peruskartta: 3331 12 KOLMISOPPI

SIILINJÄRVI
Pöljä
Maijala
1.407.

L. Pohjakallio:

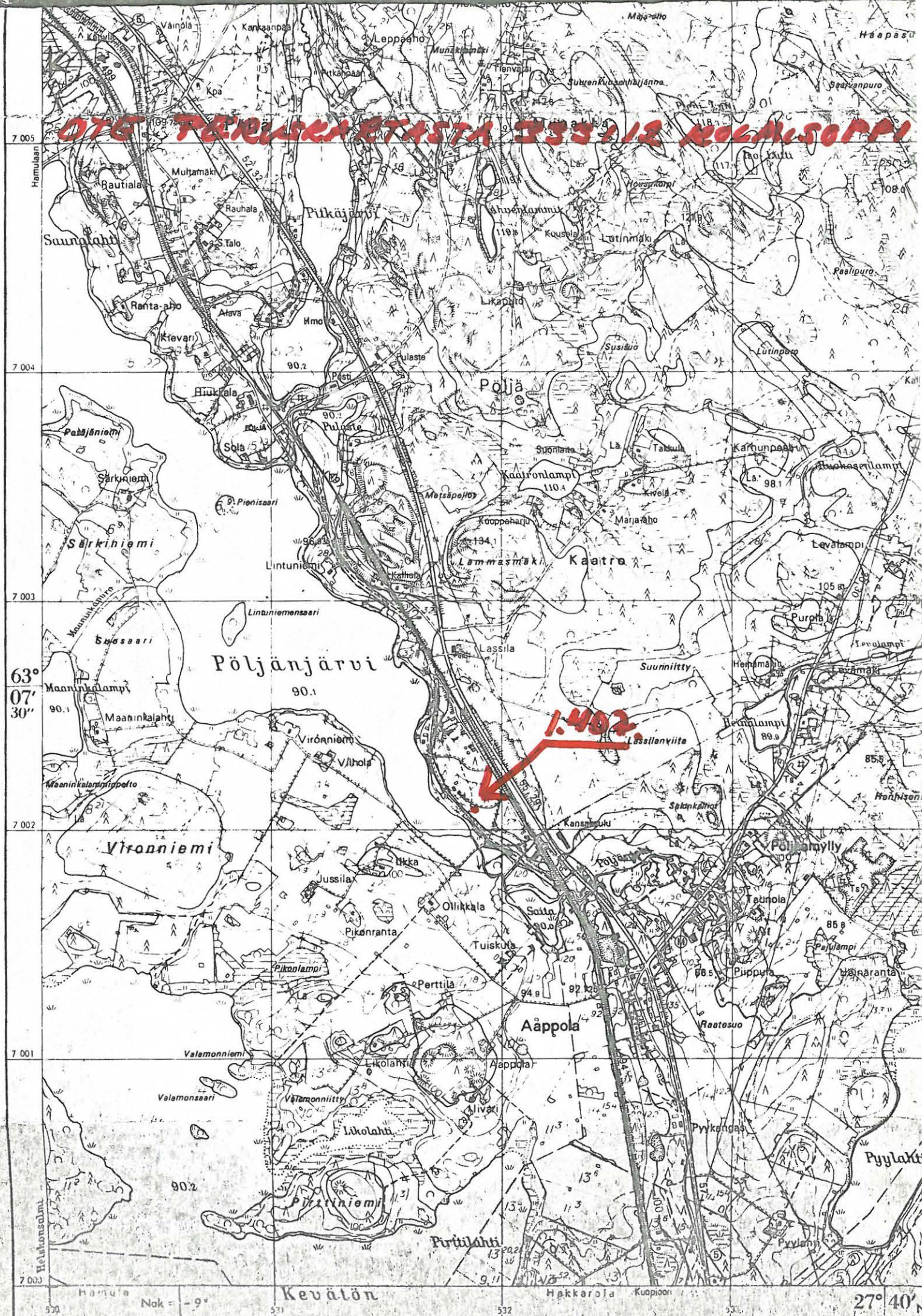
Kiviraunion tarkastus Siilinjärven Pöljällä v. 1975.

Siilinjärven inventoinnin yhteydessä tarkastin kiviraunion Siilinjärven Pöljällä. Raunio sijaitsee Pöljän asuinpaikkatason yläpuolella olevalla kankaalla Kärkkäisen (ent. Nissisen) huvilasta runsaat sata metriä kaakkoon ja Pöljän asuinpaikan ja Aappolan tien leikkauksesta (ent. Itäkallion seisake) n 100m pohjoisluoteeseen. Raunio on erittäin maatunut, lähes kokonaan maatunut eli turpeenalainen ja vaikeasti havaittavissa. Sen halkaisija on n. 3m , korkeutta parikymmentä senttiä. Raunion keskellä on syvennys, johon tekemästäni koekuopasta tuli heti turpeen alta esiin palanutta savea KuM 5939. Enempää en kuoppaani jatkanut, sillä mielestäni palanut savei riittä osoittamaan, että kyseessä on ihmiskäsin tehty jäljitys, jonka tarkempi selvittely on suoritettava kaivauksena.

Kuopiossa 28.11. 1975.


Lauri Pohjakallio
amanuenssi

OTE PÄIKÄKARTASTA 33312 KOLAKSOPPI



Pöljänjärvi

1.402

63°
07'
30"

27° 40'

Kevätön

Hakkaraia Kuopioori

~~Kiviraunionin~~
~~Siilinjärven~~
Siilinjärven tark.

Paikkaa koskevia tietoja:

-L. Pohjakallio: Kiviraunionin tarkastus Siilinjärven Pöljälläv. 1975.

Kuopion Museo KhO
esihist. top. ark.

SIILINJÄRVI
KASURILA (PÖLJÄ)
JOKELA
1.408.

Kivikautinen asuinpaikka, II.

Peruskartta= 3331 12 KOLMISOPPI

koordinaatit: x= 7001 60, y= 532 39, z=n. 95.

kl. Kasurila (Pöljä)

tl. Jokela, 14⁵⁰

om. mv. Manne Savolainen, os. 71810 Aappola.

Maasto: Vanhan rautatien idänpuoleinen leikkaus, ns. Siposen
hiekkakuopan luoteispäässä ja länsireunassa.

Löydöt: KuM 5933;

Kuopion Museo Kh0
esihist. top. ark.
Kopio.

Peruskartta: 3331 12 KOLMISOPPI

SIILINJÄRVI
Kasurila (Pöljä)

Jokela
1.408.

L. Pohjakallio:

Siilinjärven Jokelan kivikautisen asuinpaikan tarkastus kesällä 1975

Siilinjärven inventoinnin yhteydessä tarkastin yhdessä Eero Muurimäen kanssa Sipsosen hiekkakuopan reunoja, Kuopan Kaakkois-päässähän on ns. Sipsosen hiekkakuopan kivikautinen asuinpaikka (1.402.), jolla C.F. Meinander on kaivanut v. 1949. Tästä 200m luoteeseen löytyi hiekkakuopan ja vanhan rautatien penkoista asbestikeramiikkaa ja asbestia. Löytöpaikka sijaitsee Sipsosen hiekkakuopan luoteispään länsireunassa, osaksi hiekkakuopan ja vanhan ratapenkan välissä. Löytöjen eteläkaakkoispää on hiekkakuopan ja vanhan rautatien välissä oleva koskematon n. 3m leveä kannas, jonka hiekkakuopan l. idänpuoleisesta penkasta löytyi keramiikkaa.

Tässä oli myös punaiseksi värjäytynyttä, muusta maasta erottuvaa kulttuurimaata, joka alkaa n. 5cm maanpinnan alapuolelta. Kuten edellä mainittiin, tämä on vain 3m leveä kaistale, jonka kohdalla maasto laskee luontaisesti etelään, itä- ja pohjoispuolella on sora- ja leikkauksia, länsipuolella vanhan rautatien penkkaa. Asuinpaikkaa lienee tällä kohdalla säilynyt n. 30m² ja alueen keskellä on puhelinlinjan pylväs. Tästä löytöpaikasta pohjoiseen on ensin n. 20m leveä leikkaus, josta on puhkaistu vanhan rata-pohjan kautta tie hiekkakuoppaan. Puhkaistun kohdan eteläreunasta löytyi niin ikään asbestikeramiikkaa, sekä asbestia ja tästä edelleen pohjoisluoteeseen mentäessä oli vanhan rautatien penkassa löytöjä n. 30m:n matkalla. Viimeksimainitusta paikasta 10-30m itään on hiekkakuoppa, jonka reunoilla en havainnut mitään asuinpaikkaan viittaavaa.

Kokonaisuutena katsoen alue on n. 100m:n päässä olevaan Saitajärveen, länteen ja luoteeseen viettävää hiekkakaista kangasmaata, jonka maisemakokonaisuutta vanha ja nykyinen maantie sekä hiekkakuoppa ovat melkoisesti rikkoneet. Mattilan asuinpaikka on Pöljänjoen toisella puolella. 200m:n päässä pohjoisluoteessa (1.409.), Pöljän asuinpaikka, Pöljänjärven itrannalla n. 600m:n päässä luoteessa (1.401.) ja Vanhan kansakoulun asuinpaikka (1.403.) niin ikään Pöljänjärven itärannalla n. 1,2km:n päässä luoteessa. Näiden lisäksi lähitiensillä on verrattain runsaasti tehty irtolöydöiksi luokiteltuja löytöjä. Alueen rikkonaisuudesta johtuen esitän Jokelan asuinpaikan luokiteltavaksi II -luokan kiinteäksi muinaisjäännökseksi.

Liitteenä F.A. 437,441.
Ks. karttaa 1.401:ssä.

Kuopiossa 27.11. 1975.

UUKYINEN RAUTATIE



VANHA RAUTATIE



HIEKKAKUOPPA

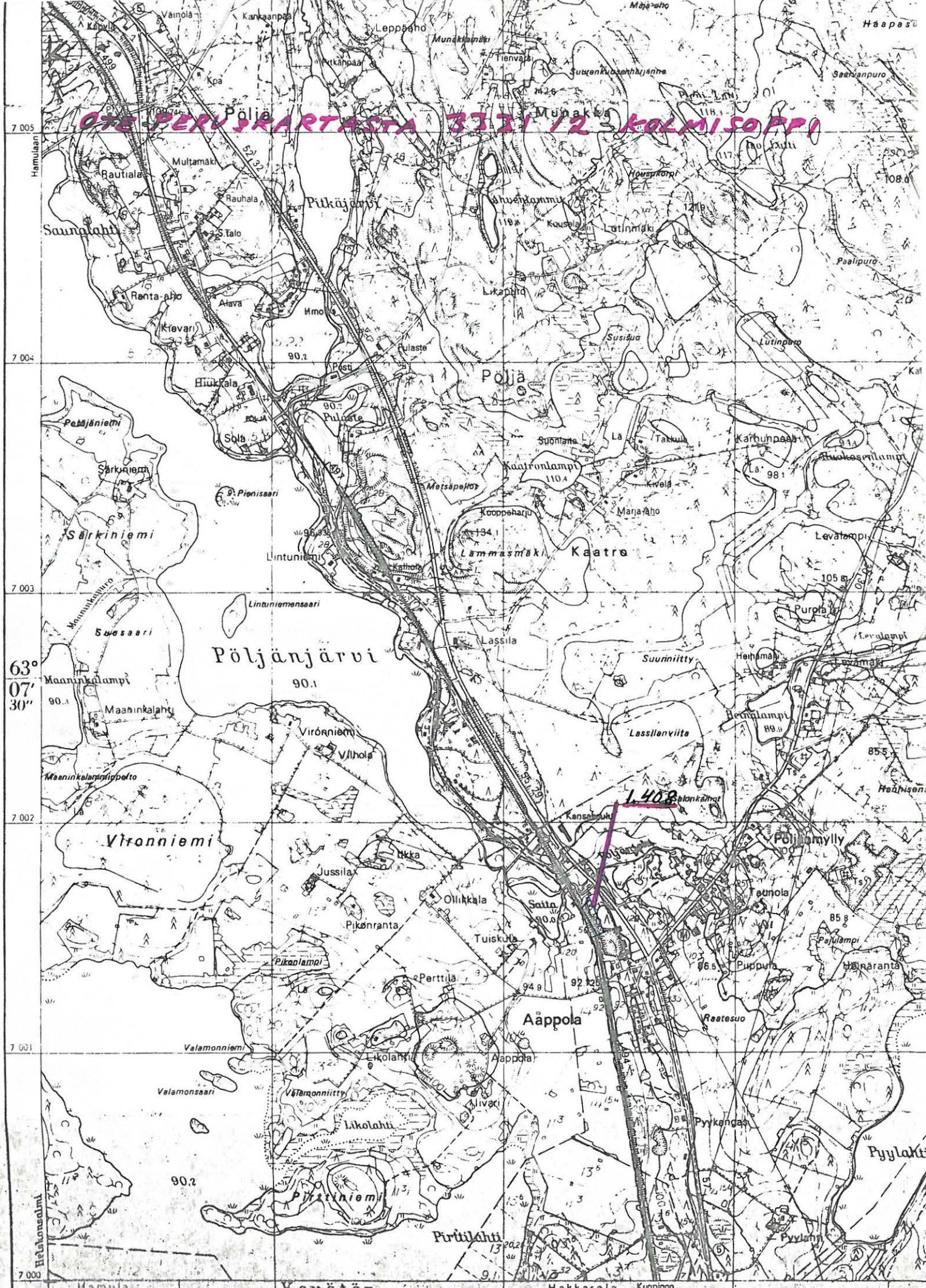
SIPSEN
HIEKKAKUOPPA



x LÖYTÖALUE
⊗ PUHELINPYLVÄS

;

OTE PERUKARTASTA 3331/2 KOLMISOPEI



Nok = -9°

27° 40' N
(1) m 20

F.A. 437.



EERO MUURIMÄKI SEISOO JOKELAN ASUINPAIKAN ETELÄISIMMÄLLÄ
LÖYTÖKOHDALLA. SUTÄ OIKEALLE PENSAIDEN PEITOSSA HIEKKAKOOPPAAN
TULEVA TIE JA LÖYTÖJÄ EDELLEEN OIKEALLE HENTÄESSÄ K. M. FONJOISESTA.

F.A. 441.



JOKELAN ASUINPAIKKA LUOTEBSTA. ETUALALLA VANHAN RAUTATIEEN
FONJA, OIKEALLA YLÄKUVASSA NÄKYVÄ Puhelinpylväs. BÖYTÖPENK-
KAA (MERKITTY RISTEIN.

Valok. E. Rönkä 1975.

Paikkaa koskevia tietoja:

- L. Pohjakallio: Siilinjärven Jokelan kivikautisen asuinpaikan tarkastus kesällä 1975.

Kuopion Museo Kh0
esihist. top. ark.
Kopio,

SIILINJÄRVI
Kasurila (Pöljä)
Mattila
1.409.

Kivikautinen asuinpaikka, II.

Peruskartta: 3331 12 KOLMISOPPI

Koordinaatit: x= 7001 82, y= 532 27, z= n. 95-100.

kl. Kasurila (Pöljä)

tl. 1) Mattila (ainakin entinen nimi)

om. Siilinjärven kunta, os. 71800 Siilinjärvi.

tl. 2) Jokela, 14⁵⁰

om. mv. Manne Savolainen, os. 71810 Aappola.

Maasto: Koloppa- l. Pöljänjoen pohjoisrannan rinne, hiekkamaata.

Löydöt: KM 8981:37; KM 13343:2-3; Pöljän kotiseutumuseo 271,

Pöljän kotiseutumuseo, ~~hukassa~~ ^{361:3} oikokirveen teräkatkelma 66x59x30mm;

Pöljän kotiseutumuseo, ^{hukassa} poikkitaltta 49x38x14mm; Pöljän kotiseutu-

museo 471; Pöljän ^{hukassa} kotiseutumuseo, hioimen tai kirveen teräkatkel-

ma, 68x19x25mm; Pöljän kotiseutumuseo, ^{hukassa} 3 palaa asbestikeramiikkaa,

Pöljän kotiseutumuseo, 363; Pöljän kotiseutumuseo, 373; Pöljän

kotiseutumuseo 480; Pöljän kotiseutumuseo 482; KuM 6047;

Kuopion Museo KhO
esihist. top. ark.

SIILINJÄRVI
Kasurila (Pöljä)
Mattila
1.409.

Peruskartta: 3331 12 KOLMISOPPI

Kopio.

L. Pohjakallio:

Mattilan kivikautisen asuinpaikan tarkastus Siilinjärvellä v. 1975.

Siilinjärven inventoinnin yhteydessä tarkastin fil. yo. Eero Muurimäen kanssa Siilinjärven Pöljänjoen pohjoisrannalla olevaa mattilan aluetta, josta aiemmin on tehty runsaasti kivikautisia löytöjä. Paikalla emme havainneet mitään mainittavaa, mutta aikaisempien löytöjen perusteella on ilmeistä, että alueella on kivikautinen asuinpaikka. Mattila sijaitsee Siilinjärven kirkosta n. 6km luoteeseen, Pöljänjoen pohjoisrannalla, osaksi valtatie viiden ja rautatien välisellä alueella, osaksi ilmeisesti myös valtatie koillispuolella. Alueella maasto laskeutuu jyrkähköin terassein Pöljänjokeen.

Löydöksistä useimmat on tehty asuinrakennuksen ympäristöstä, melko laajalta alueelta, sillä löytötiedot viittaavat siihen, että nykyisen sekä rauta-, että maantien kohta olisi ollut löytöaluetta (KM 8981:37, Pöljän pysäkillä vievän maantien varrelta; Pöljän kotiseutumuseo 271, sikalan seinästä 2,5m luoteeseen; oikokirveen teräkatkelma (kadonnut), talosta 30 askelta itään; poikkitalta (kadonnut), 5 askelta sikopahnasta etelään (471:27); Pöljän kotiseutumuseo 471:1 sikopahnasta 5 askelta etelään; kolme palaa asbestikeramiikkaa, navetasta 50 askelta etelään; 471:3 Pöljän kotiseutumuseo 15 askelta talosta itään; Pöljän kotiseutumuseo 363, sikopahnasta 15 askelta länteen; Pöljän kotiseutumuseo 373, sikopahnasta 30 askelta lounaaseen ~~YKXMKKXIXKADONNEIDENKERAMIKXIXKXHPALJOJENXX~~; Pöljän kotiseutumuseo 480, sikopahnasta edustalta, n. 15m kotoon päin; Pöljän kotiseutumuseo 482, mainittu vain, että mattilan pellosta). Mikäli kadonneiden keramiikanpalojen löytötieto pitää paikkansa, ovat ne muita löytöjä huomattavasti alemmalla läheltä joen rantaa. Maininta, että pikalta on löytynyt kiviesineitä viittaa kuitenkin siihen, että palaset olisivat löytyneet samalta tasolta, jossa Mattilan talo on.

Valtatie viiden itäpuolelta Jokelan maalta ovat löytyneet KM 13343: 2-3 ja ~~KuM~~ KuM 6047, joista viimeksi mainittu pelto-työryryn rinteestä n. 20m joesta ~~joesta~~ pohjoiseen ja 60m valtatiestä itään. Heti Mattilan talon ~~KXKXKXKX~~ ja valtatie itäpuolelle on Manne Savolaisen mukaan haudattu ainakin kolme hevosta ja yksi lehmä.

Mattilan alue oli tarkastuksen aikana hienikkona ja Jokelan puolen pellot viljeltynä, joten tarkastusolosuhteet olivat huonot. Syksymällä paikan ohi ajaessani huomasin, että TVL teki valtatie itäpuolelle polkupyörä- ja kävelytietä ja maastoa oli rikottu noin 20m:n leveydeltä. Tarkastin aluetta mukani olleen FM Matti Huurteen kanssa, mutta mitään mainittavaa emme havainneet. Aiemmin tehtyjen löytöjen perusteella ehdotan kuitenkin Mattilan aluetta II luokan muinaisläännökseksi.

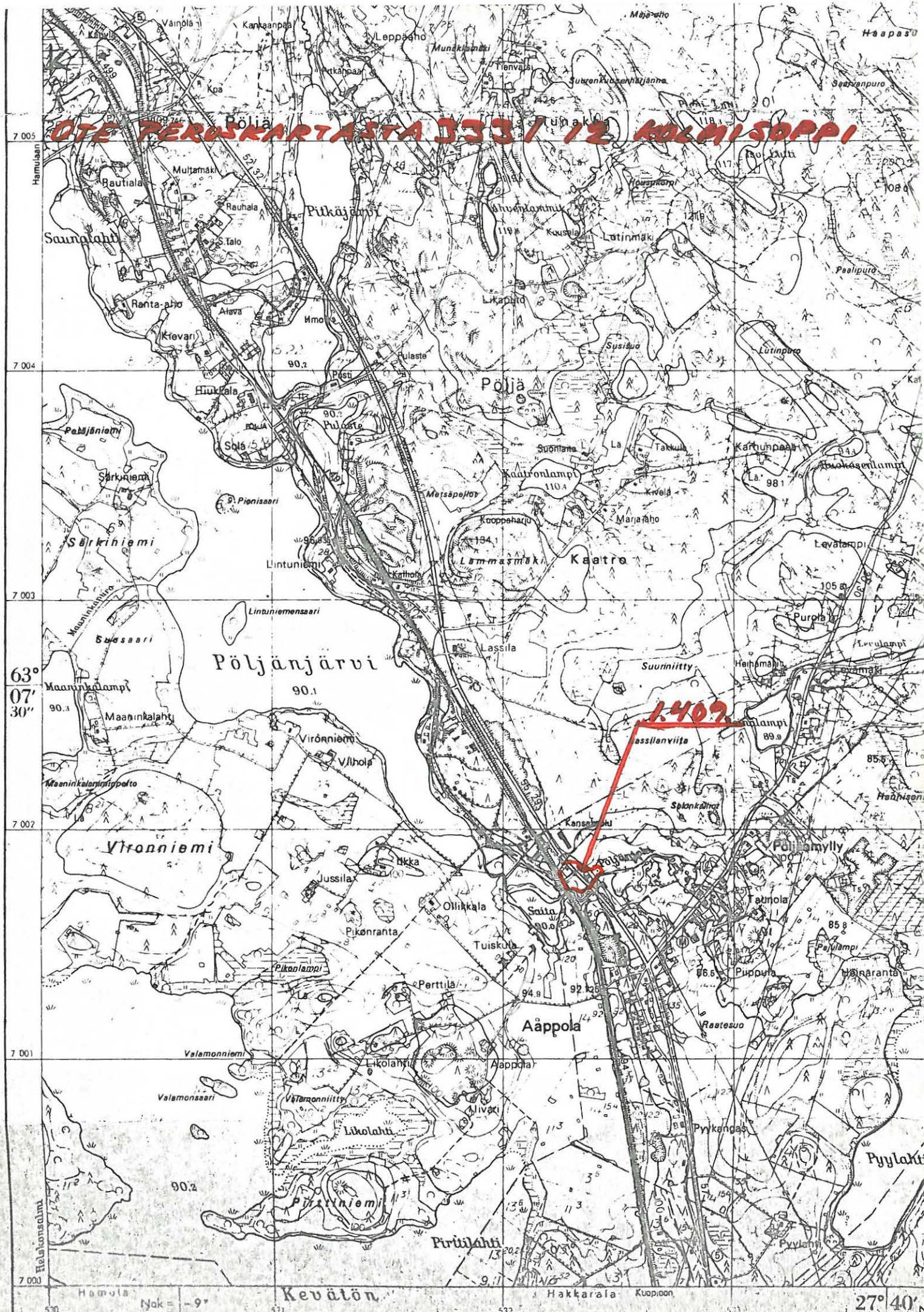
Liitteenä F.A. 424,425.

Ks. karttaa 1.401:ssä.

Kuopiossa 28.11. 1975.

Lauri Pohjakallio
amanuenssi

OTE PERUSKARTASTA 333/12 KALMISOPPI



1.407

assilanniemi

Aappola

27° 40' N

Kevätön

Nak = -9°

F.A. 424.

F.A. 425.



MATTILAN ALUEEN ENIMMÄT LÖYDÖT ON TEHTY AIVAN
PIHAPIIRIN TUNTUMASTA, SUUNNILLEEN NIILTÄ KOHDIN,
JONON VASEMMASSA KUVASSA ON VEDETTY VIIVA. KUVA
KAAKOSTA. LÖYTÖJÄ MYÖS MATTILAN ITÄPUOLELTA.
KUM 6047 MERKITYY ERIKSEEN, KOSKA SEN TARKKA
LÖYTÖPAIKKA ON OLLUT TIEDOSSA.

Paikkaa koskevia tietoja:

-E. Pohjakallio: Mattilan kivi-kautisen asuinpaikan tarkastus
Siilinjärvellä v. 1975.

Kuopion Museo Kh0
esihist. top. ark.
Kopio.

SIILINJÄRVI
Kasurila
Vilhola
1.410.

Kivikautinen asuinpaikka, II
Peruskartta: 3331 11 SIILINJÄRVI
Koordinaatit: x= 6994 31, y= 535 57, z= n. 95-100.
kl. Kasurila
tl. Vilhola
om. Mauno Olkinuora, os. Siilinjärvi, 71850 Kasurila.
Maasto: Selvästi erottuva Paanpohja (padanpohja) nimisen Siilin-
järven Pieni-Siilin vesijätön luoteisreunapeltoa.
Löydöt: KuM 5937;

Kuopion Museo KhO
esihist. top. ark.
Kopio.
Peruskartta: 3331 11 SIILINJÄRVI

SIILINJÄRVI
Kasurila
Vilhola
1.410.

L. Pohjakallio:

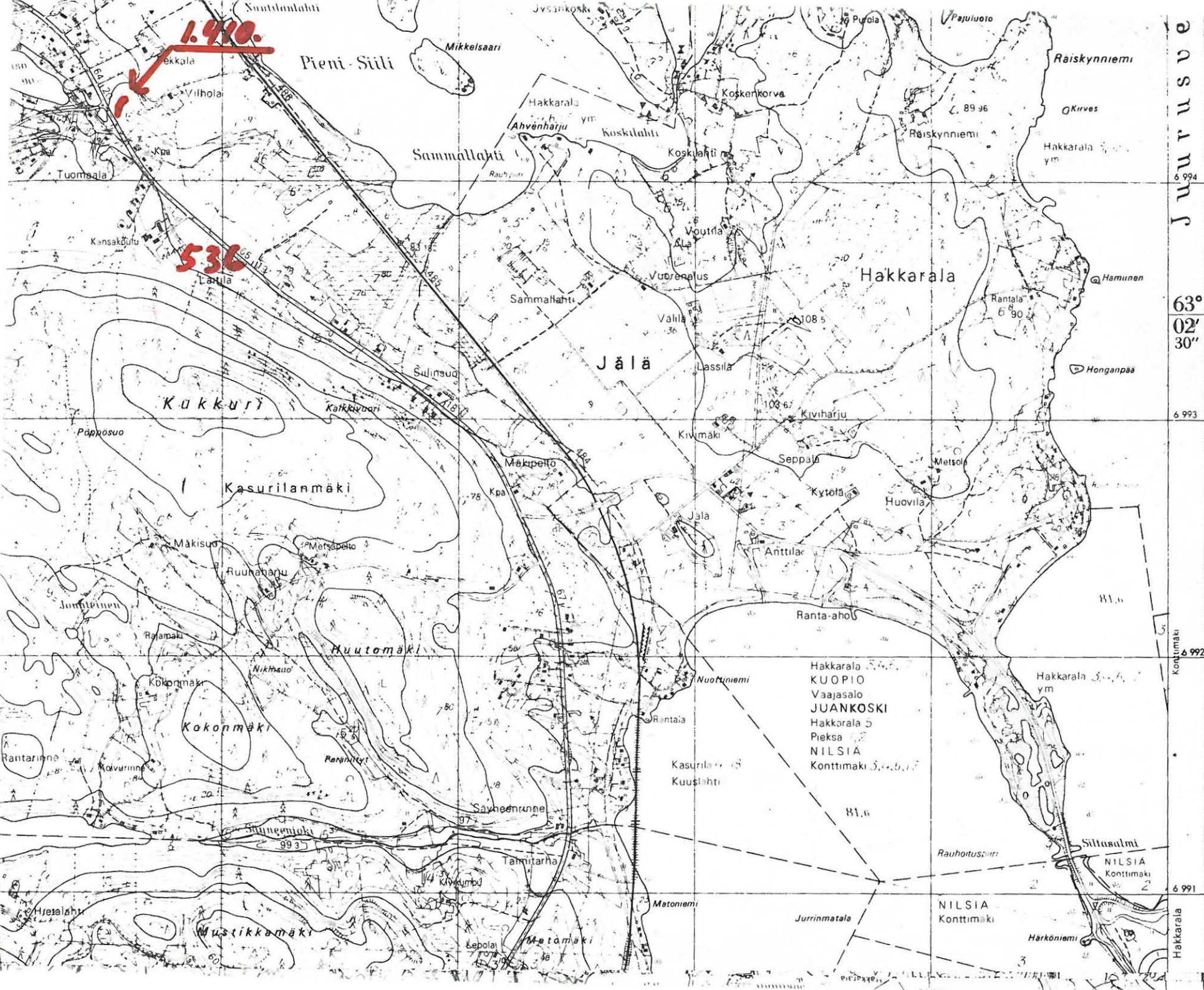
Vilholan kivikautisen asuinpaikan tarkastus Siilinjärvellä 1975.

Siilinjärven inventoinnin yhteydessä tarkastin Eero Muurimäen kanssa valtatie viiden itäpuolella olevaa peltoa, jonka alaosa on selväpiirteinen Siilinjärven Pieni Siilin länteen työntyvän lahden vesijättö., jonka pohjukka kääntyy luoteeseen. Paikalla rinne laskeutuu ensin loivasti vesijättöön päin, kunnes sitten ~~ihmeisest~~ putoo huomattavan jyrkästi useita metrejä. "Lahdenpohjukan" luoteisreunalta n. 10m:n päässä jyrkästä putouksesta ja lahden reunoja noudatellen n. 100m:n matkalla kynnöspellosta löytyi kvartseja ja pii-iskos. Näiden perusteella määrittelin paikan kivikautiseksi asuinpaikaksi (KuM 5937). Vilholan talossa pellossa ei ollut huomattu mitään tavallisuudesta poikkeavaa.

Asuinpaikaksi määritelty kohta sijitsee Vilholan talosta 200m länteen, valtatie viiden kilometripylvästä 64/20 n. 150m kaakkoon ja Siilinjärven kirkosta n. 3,7 km kaakkoon. Maisemansa puolesta paikka soveltyisi erinomaisesti I-luokan kiinteäksi muinaisjäännökseksi, mutta koska pintalöydöt ovat samanlaatuisia kuin Siilinjärven Metsäkoululla (1.404.), jossa kesällä 1974 koekaivauksessa ei tullut mitään mainittavaa näkyviin (allekirjoittaneen kaivauskertomus 5.12. 1974) lienee parasta pitää tämä kohde II-luokan muinaisjäännöksenä siihen asti kunnes paikan luonne on saatu selvennin määritellyksi.

Kuopiossa 27.11. 1975.

Lauri Pohjakallio
amanuenssi



1.410.

536

OTE PERUSKARTASTA 3331 // SILLINÄREVI

F. A. 445.



VILHOLAN LÖYDÖT RISTEIN MERKITYLTÄ
ALUEELTA. TAUSTALLA VALTATIE 5.
KUVA KAAKOSTA.

Kuopion Museo Kh0
esihist. top. ark.
Kopio.

SIILINJÄRVI
Kaaraslahti
Urimo
1.411.

Kiviraunio, ajaltaan epämääräinen, II.

Peruskartta: 3331 11 SIILINJÄRVI

Koordinaatit: x= 6997 55, y= 539 25, z=n. 95.

kl. Kaaraslahti

tl. Urimo

om. mv. Urho Kokkarinen, os. 71840 Kuuslahti

Raunion halkaisija n. 4m, pahasti rikottu, alla luontaisesti lohkeillutta kalliota, jossa leveitä rakoja. Noin yhden kivikerroksen vahvuinen (20-40cm). Rauniota kerrotaan pengotun, jolloin ei tavattu edes hiiltä.

Kuopion Museo KhO
esihist. top. ark.
Kopio.

Peruskartta: 3331 11 SIILINJÄRVI

SIILINJÄRVI

Kaaraslahti

Urimo

1.411.

L. Pohjakallio:

Urimon raunion tarkastus Siilinjärvellä kesällä 1975.

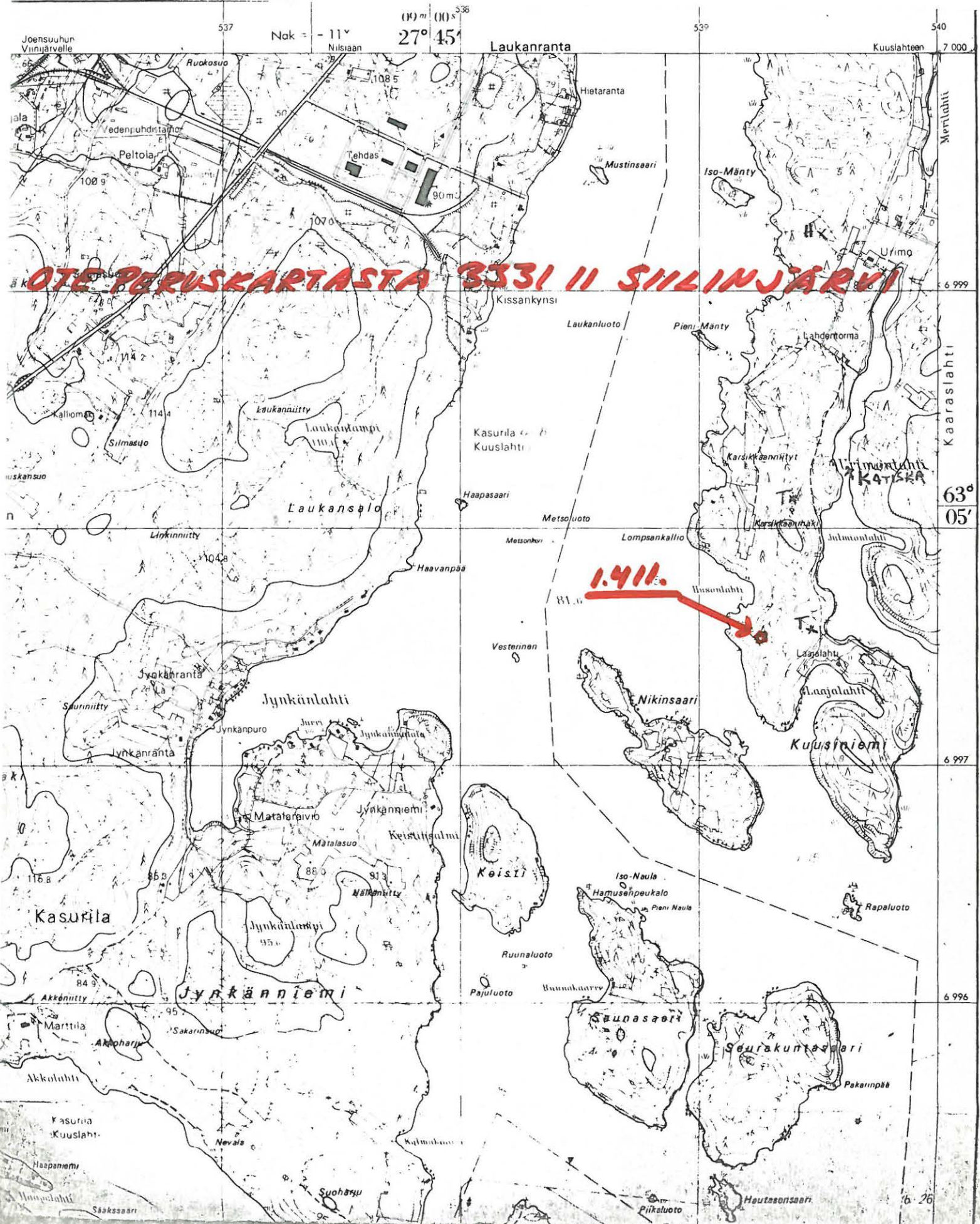
Siilinjärven inventoinnin aikana kävi preparaattori Osmo Liimatainen kertomassa, että Kaaraslahdessa Urimon maalla on kiviraunio, jota hän joskus on penkonut, mutta ei havainnut mitään, ei edes hiiltä. Kävin katsomassa rauniota, joka sijaitsee Siilinjärven kirkosta n. 6km itään, Urimon tilasta n. 1,7km etelälounaaseen, Juurasveden itärannasta n. 100m:n päässä. Raunio on selvästi ihmiskäsin tehty, penkomisen jäljiltä hajallaan., sen halkaisija on n. 4m, korkeus yhden kivikerroksen vahvuinen (20-40cm). Raunion alla on n. 10cm levyisiä kallionhalkeamia. Paikka ei ole kallion korkein kohta. Mielestäni tämä raunio on rinnastettavissa muihin ajaltaan epämääräisiin raunioihin, josta syystä pidän sitä II -luokan muinaisjäännöksenä.

Liitteenä F.A. 448, 446.

Kuopiossa 27.11. 1975.

Lauri Pohjakallio

amanuenssi



Joensuu
Viinjärvelle

537

Nak = -11°
Nilsaän

(0) m (0) s 338
27° 45'

Laukanranta

539

Kuuslahteen

540

7 000

OTE PERUSKARTASTA 3331 II SIILINJÄRVI

Merilahti

Kaarasahti

63° 05'

6 997

6 996

6 26

1.411.

81.0



Busonlahti

Nikinsaari

Kuisniemi

Iso-Naula

Hamusenpeukalo

Pieni Naula

Rapaluoto

Ruunaluoto

Pajuluoto

Busonlahti

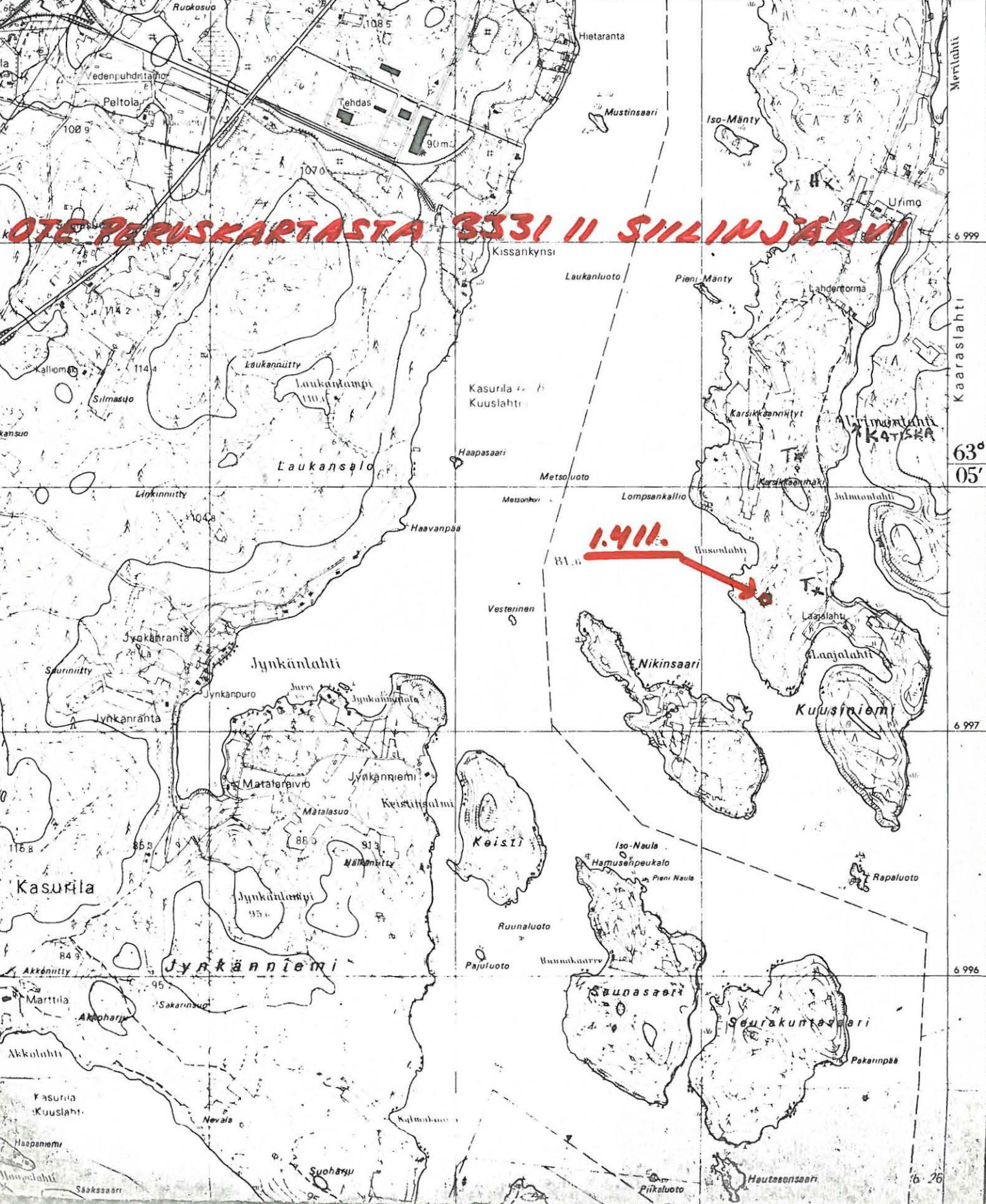
Seurakunta-saari

Seurakunta-saari

Pakarinpää

Piikaluoto

Hautausensaari



F.A. 446.



URIMON RAUNIO PONOISESTA

F.A. 448.



URIMON RAUNIO PÄÄTÄPÄIN. KUVASSA NÄKYY KALLIOSSA
OLEVAT RAOT.

Paikkaa koskevia tietoja:

-L. Pohjakallio: Urimon raunion tarkastus Siilinjärvellä kesällä 1975.