

NÄRPIÖN INVENTOINTI 1972

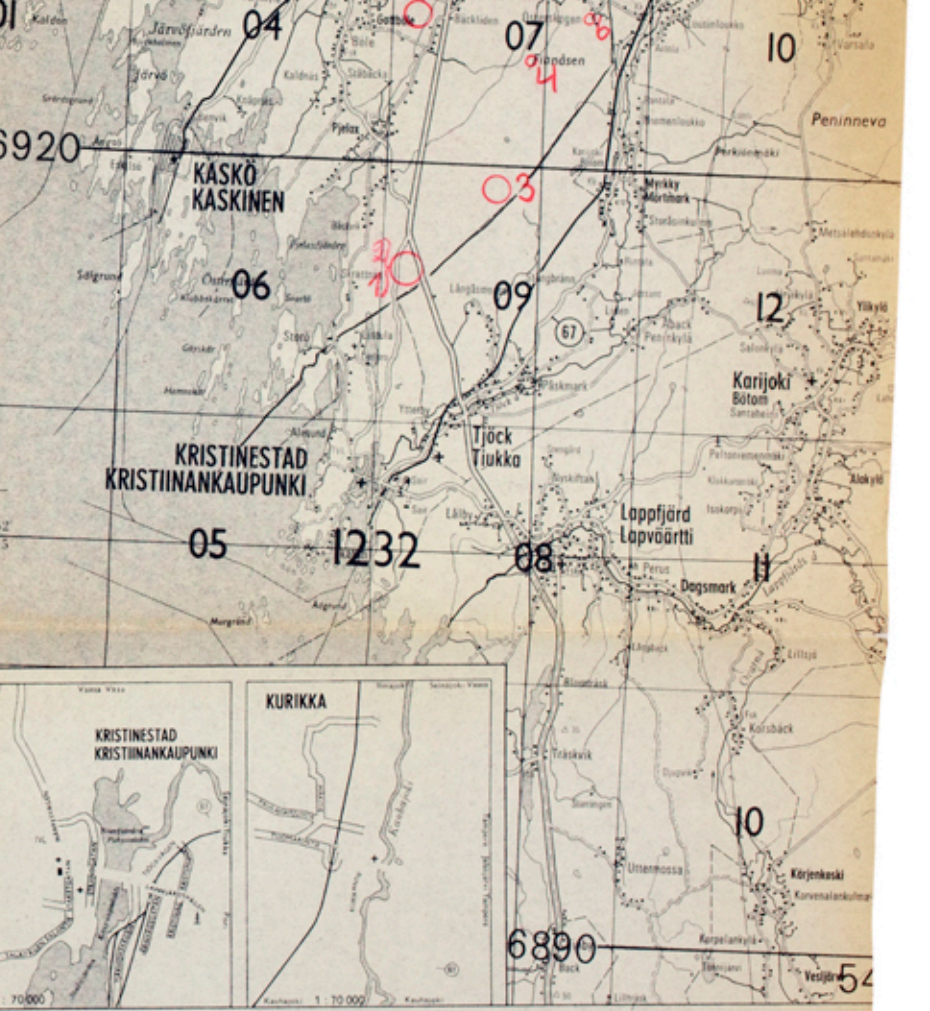
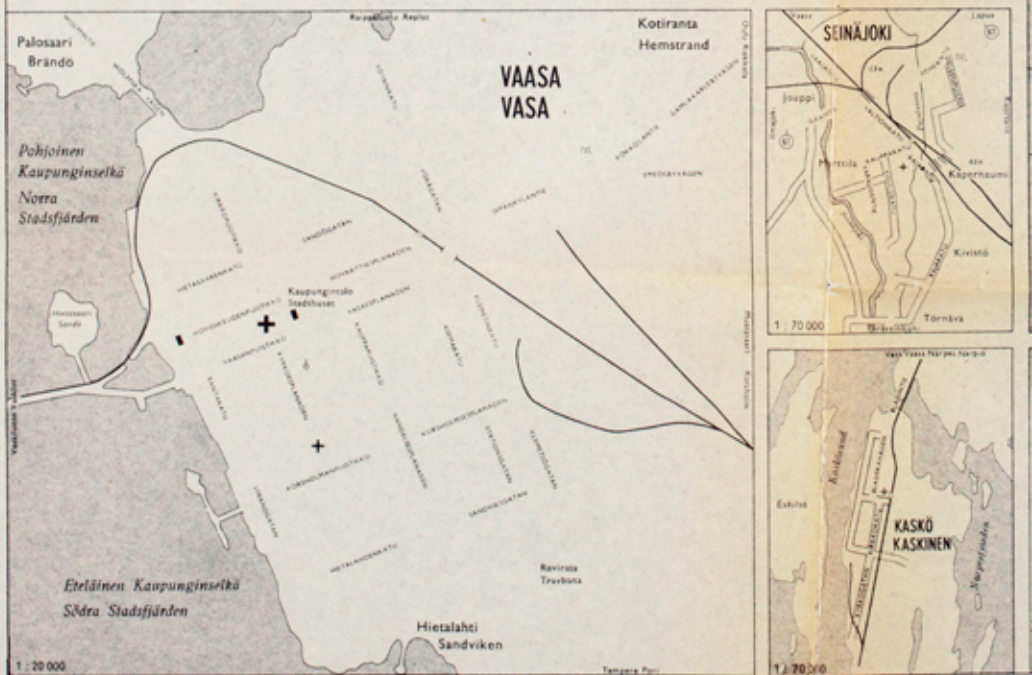
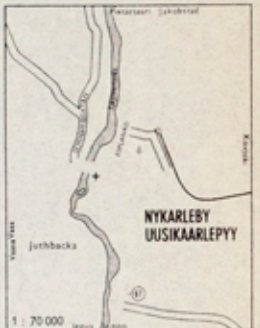
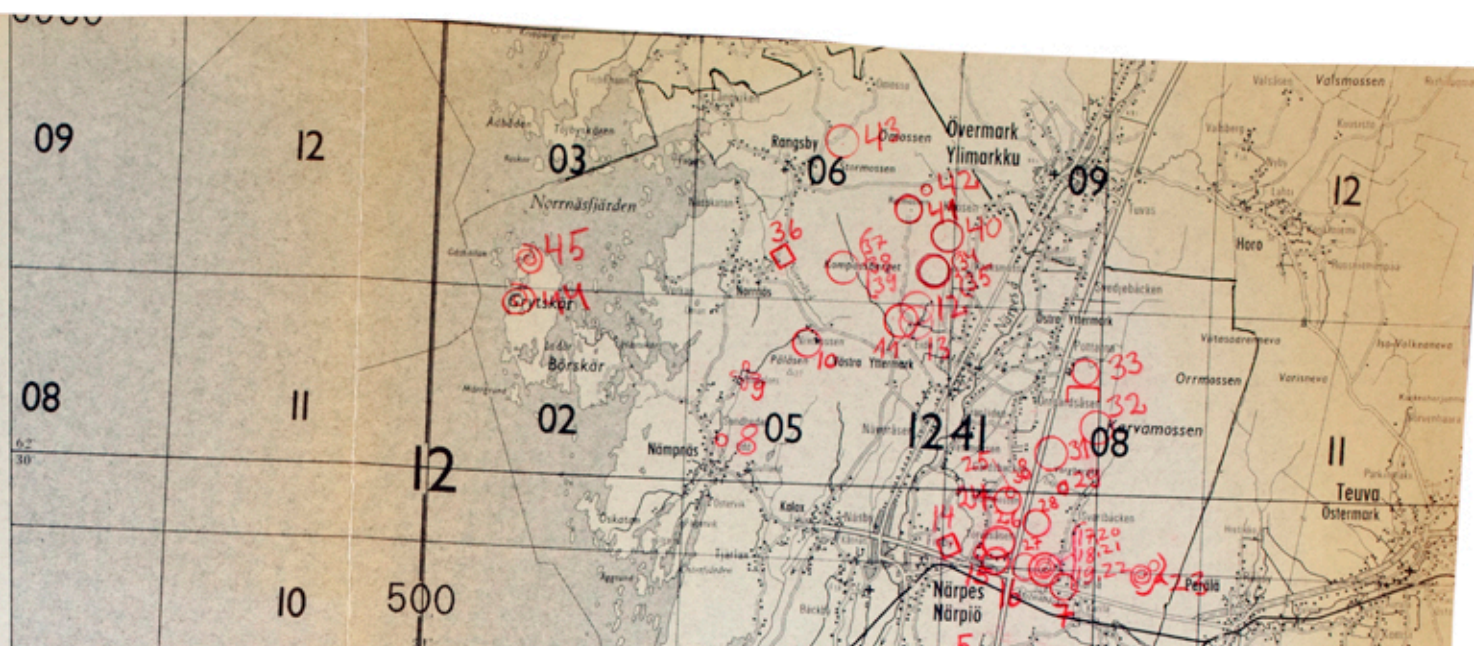
johdanto ja hakemistot

litzy ins. kartan mukaan v. 1972  
 NÄRPÖ INV. 1972,  
 M. Torrinen

**Legend**

Public building, other buildings	Stone buildings, large buildings
Church, chapel	Church, parish
Nature, national park	Urban area, industrial area
Monument, historical site	Monument, historical site
International boundary	Railway
Parish boundary	Landscape, industrial
Boundary line, border fence	Gravel, sand, etc.
Separate map on a large scale	Island, lake, etc.
Public school, high school, club house	Public school, high school, club house
Commonly used vegetation	Commonly used vegetation
Swimming facility, bath	Swimming facility, bath
Most maintenance office, factory	Most maintenance office, factory

Mittakaava Skala Scale Mastab  
 1 : 200 000



○  
 ○ 2-5 } räjähkiöht  
 ○ 5 →

△ kivik. as.paikka  
 ○ ukkibi  
 □ epämääräinen mji (katomus)  
 + kumpukalmisto  
 ■ kivik. as.paikka-alue  
 □ muu  
 ◇ muin. linna 'jättiläisen kirkko'  
 @ JÄTUJINARHA

## J O H D A N T O

Närpiön esihistoriallisten muinaisjäännösten inventoinnin suoritin 10.7. - 23.7. 1972 liikkuen autolla. Apunani toimi hum.kand. Anja Moisala.

Kertomuksen löytöpaikat ja kiinteät muinaisjäännökset on luetteloitu juoksevasti peruskarttalehdittäin alkaen etelästä ja lännestä. Ensiksi on mainittu kiinteät muinaisjäännökset.

Kertomukseen kuuluu:

- johdanto
- yleiskartta 1:200000 (maanmittaushallituksen Suomen tiekartta n:o 7), jolle on merkitty kiinteät muinaisjäännökset ja löytöpaikat
- paikannimihakemisto
- esinehakemisto
- luettelo paikallistamattomista irtolöydöistä
- muinaisjäännöskuvaukset ja löytöpaikkakuvaukset peruskarttoineen ( lehdet 1232 09 1241 02,03,05,06,07,08)

Maastossa suoritetuissa suuntimisissa olen käyttänyt tavallista metallirunkoista marssikompassia - suunnat ovat siis noin arvoja. Yhden päivän aikana toimi oppaanani kouluneuvos Johannes Åbonde Vaasasta. Hän toi lisäyksen kenttätyöhön kirjeellään (M KD N: E 445/III/02.10.72).

Helsingissä 13.12. 1972

*Maurice Torvinen*

## Maantietoa

Närpiö sijaitsee Etelä-Pohjanmaan rannikkoalueella naapureinaan Korsnäs, Ylimarkku, Teuva, Tiukka, Kristiinankaupunki ja Kaskinen. Närpiön pinta-ala on n. 563 km<sup>2</sup>.

Närpiö on alavaa, "juuri merestä nousutta" maata, lukuunottamatta kunnan aivan itäisintä aluetta. Sielläkään maasto ei nouse juuri yli 70 m, tosin joitakin poikkeuksia on.

Närpiöön kuuluu laaja rannikkoalue pitkin lahtineen ja niemineen sekä runsas saaristo ja tasainen eteläpohjalainen sisämaa. Maisemassa on luonteeomaisena piirteenä orografinen suuntaisuus: saaret, niemet, jokilaaksot ja maanpinnan kohoumat ovat venyneet pohjoiskoillisesta etelälounaaseen-seikka, joka johtuu kallioperän halkeamista.

Rannikkoalueen lahdet jatkuvat usein leveinä laaksoina sisämaahan. Närpiönjoki laskee Närpesfjärdeniin. Joki saa alkunsa Pirttikylästä ja Jurvasta. Muutamia pieniä lampia ja ojia lukuunottamatta muodostaa Närpiönjoki alueen ainoan vesistön.

Paljaita kallioaloja on sisämaassa vähän. Kallio on jokilaaksoissa paksun savikerrostuman peitossa. Savikkojen ympärillä peittää kallioperustaa moreenisora, jonka paksuus vaihtelee.

Suurimpia turvesoita ovat Kallmossan Finbyssä, Nixmossan Näsbyn ja Norrnäsin välillä sekä Krokmosan ja Karvamossan Yttermarkissa. Närpiön läpi vie Pori-Vaasa-pikatie (8-tie) NE-SW-suunnassa ja SE-NW-suunnassa Teuva-Närpiö-tie. Nämä tiet sekä valtaosa pienemmistä paikallisteistä ovat öljysorattuja.

## Kaartatilanne

Närpiön alueelta on käytettävissä seuraavat kartat:

peruskartta 1:20000 lehdet 1232 ja 1241

osa topografikartasta 1:100000

taloudellinen kartta 1:100000 (vanhentunut)

Suomen tiekartta 1:200000 n:o 7

## Aikaisemmat tutkimukset

V.1910 kävi Ailio tarkastamassa Eidessä (Edsbackenilla, tässä kertomuksessa n:o 1241 05 NÄRPES 13 ) rautakautisen rannerenkkaan (KM 5318) löytöpaikkaa. Hän totesi paikalla olevan 23 rautakautista hautaröykkiötä.

V.1912 Tallgren tutki Törvesåsenilla hautaröykkiön ja löysi palanutta luuta (KM 6111:3).

V.1927 Tegengren kartoitti "Vadströmin metsäsaralla" (tässä kertomuksessa 1241 05 NÄRPES 11) löytämänsä 25 röykkiötä. Kartta on top.arkistossa.

V.1928 Tegengren tutki yhden hautaröykkiön "Jättehöjdenillä" (tässä kertomuksessa n:o 1241 06 RANGSBY 43). Minkäänlaisia löytöjä ei saatu.

V.1935 kävi Leppäaho tarkastamassa ja talteenottamassa Kallmosanin hylje- ja harppuunalöydön (KM 10087:1-3 , tässä kertomuksessa n:o 1241 07 BÄCKLIDEN 46).

V.1938 Tegengren tutki Eidessä (Edsbackenilla, tässä kertomuksessa n:o 1241 05 NÄRPES 13) röykkiöt 10, 10a, 11, 22, 23, 24. Näistä röykkiöistä ovat peräisin esineet KM 10888:1-25, *ETA 30*.

V.1939 tutki Tegengren röykkiöt 1, 16, 20, 25 Eidessä (Edsbackenilla, tässä kertomuksessa n:o 1241 05 NÄRPES 13). Näistä röykkiöistä ovat peräisin esineet KM:11130:1-7. Samalla hän kartoitti alueen 25 hautaröykkiötä.

## Katsaus Närpiön kiinteisiin muinaisjäännöksiin

Toistaiseksi ei Närpiöstä tunneta yhtään kivikautista asuinpaikkaa. Ainoa mahdollisesti kampakeraamista vaihetta edustava löytö on 10087:1-3 (BÄCKLIDEN 46). Esine 12993 (ÖSTRA YTTERMARK 47) on peräisin kivikauden lopulta tai pronssikaudelta. Edellämainittujen ja parin reikäkiven lisäksi ei Närpiöstä ole toistaiseksi muita esihistoriallisia kiviesineitä.

Pronssikauden irtolöytöjä ei Närpiöstä ole (mahd. 12993). Todennäköisesti osa Närpiön lukuisista hautaröykkiöistä kuuluu pronssikauden. Röykkiöt ovat ulkomuodoltaan niin paljon saman näköisiä, että niitä on mahdoton jakaa ulkomuodon perusteella pronssikautisiin ja rautakautisiin. Kuitenkin korkeussuhteiden ja topografisen sijainnin perusteella voi tehdä arveluja. Pronssikauden lopulla laski merenpinta (nykyisen) 25,5m:n korkeudelle.

Suurin osa hautaröykkiöistä on peräisin rautakaudelta. Eidestä (NÄRPEŠ 13) on kaivauksissa saatu talteen runsaasti esineitä : 10888:1-25, 11130:1-7 sekä irtolöytöinä samasta paikasta 5318 ja 7768:1-2. Esineet ovat peräisin nuoremmalta roomalaiselta rautakaudelta ja kansainvaellusajalta.

Nähtävyyksisarvoa on Närpiön kiinteistä muinaisjäännöksistä ainakin Kompassbergetin hyvinsäilyneillä kahdella hiidenkiukaalla (RANGSBY 39) ja Mulibergetin "jättiläisen kirkolla" (ÖSTRA YTTERMARK 14).

Närpiön inventointikertomuksen paikannimihakemisto

Alliden	NÄRPES	11
Bengtsbacken	ÖSTRA YTTERMARK	30
Bergkullen	BÄCKLIDEN	5
Bredåsen	ÖSTRA YTTERMARK	32
Brännskogen	ÖSTRA YTTERMARK	17,18
Bäckåsen	ÖSTRA YTTERMARK	33
Börrskäret	BÖRRSKÄRET	44
Drakbo	NÄRPES	8
Drakåsen	NÄRPES	8
Edsbacken	NÄRPES	13
Eide	NÄRPES/RANGSBY	12,NÄRPES 13
Finvägen	ÖSTRA YTTERMARK	15,16
Furuedet	RANGSBY	41
Furuedsträsket	RANGSBY	41
Fäbodbacken	BÄCKLIDEN	4
Gåshällan	GÅSHÄLLAN	45
Gärdsbacken	ÖSTRA YTTERMARK	30
Håkan (ent.torppa)	ÖSTRA YTTERMARK	30
Jättehöjden	RANGSBY	43
Kallmossen	BÄCKLIDEN	46
Kompassberget	RANGSBY	39
Kvelvermossen	RANGSBY	40
Lilla Vargberget	ÖSTRA YTTERMARK	29
Lillmossen	BÄCKLIDEN	7
Mattberget	ÖSTRA YTTERMARK	23
Milstolpliden	ÖSTRA YTTERMARK	16,26
Mjödträsket	NÄRPES	9
Mjölkvägen	ÖSTRA YTTERMARK	24,25
Muliberget	ÖSTRA YTTERMARK	14
Nygård (talo)	RANGSBY	36
Rotmossen	RANGSBY	41,42
Rotmosshalsen	RANGSBY	40
Rävliden	NÄRPES	10
Skrabbåsen	RANGSBY	36
Starrmossen	RANGSBY	43
Stenfors (talo)	NÄRPES	13
Svartbäck	ÖSTRA YTTERMARK	21,22
Svartliden	ÖSTRA YTTERMARK	19,20,21,22

Svartträsket	TJÖCK	3
Tusunkallio	BÄCKLIDEN	6
Vadström (ent.tila)	NÄRPES	11
Vargberget	ÖSTRA YTTTERMARK	28
Vitmossberget	ÖSTRA YTTTERMARK	15



Närpiön inventointikertomukseen liittyvä esinehakemisto

5318	VÄSTRA YTTERMARK 13	11130:5	VÄSTRA YTTERMARK 13
6111:3	ei paik.	11130:6	Ks.ed.
7768:1	VÄSTRA YTTERMARK 13	11130:7	Ks.ed.
7768:2	Ks.ed.	12993:	ÖSTRA YTTERMARK 47
10086	ei paik.	Pohm.hist.	
10087:1	BÄCKLIDEN 46	museo 1219	ei paik.
10087:2	Ks.ed.		
10087:3	Ks.ed.		
10888:1	VÄSTRA YTTERMARK 13		
10888:2	Ks.ed.		
10888:3	Ks.ed.		
10888:4	Ks.ed.		
10888:5	Ks.ed.		
10888:6	Ks.ed.		
10888:7	Ks.ed.		
10888:8	Ks.ed.		
10888:9	Ks.ed.		
10888:10	Ks.ed.		
10888:11	Ks.ed.		
10888:12	Ks.ed.		
10888:13	Ks.ed.		
10888:14	Ks.ed.		
10888:15	Ks.ed.		
10888:16	Ks.ed.		
10888:17	Ks.ed.		
10888:18	Ks.ed.		
10888:19	Ks.ed.		
10888:20	Ks.ed.		
10888:21	Ks.ed.		
10888:22	Ks.ed.		
10888:23	Ks.ed.		
10888:24	Ks.ed.		
10888:25	Ks.ed.		
11130:1	Ks.ed.		
11130:2	Ks.ed.		
11130:3	Ks.ed.		
11130:4	Ks.ed.		

Närpiön paikallistamattomat irtolöydöt

6111:3, palanutta luuta Törvesåsenilta v.1912. Tallgrenin kaivaus ?

10086, reikäkivi Bäcklidenin kylästä Valdemar Sjöbladin pellosta, talosta n.200m koilliseen. Alue on Kallmossanin suota. Löydetty ojaa kaivettaessa v.1934.

Pohjanmaan hist.museo 1219, kirves (rautainen ? )Tjærlaxin kylä, veräjätolppaa kaivettaessa 1,5 kyynärän syvyydestä.

J.Tegengrenillä Vöyrissä reikäkiven puolikas, Pjælaxin kylästä Skrattnäsin talosta (sekund.lp.).

Tikari (raut.?) Finbystä. Löysi talonp. Alfred Åström vesijohtokai-  
vannossa 1,2m syvyydestä. Läh. Runar Långbacka.

Närpiö

1. inv. 1972.

Pjelax, Salen

RN:o 8<sup>35</sup>

om. Dan Salen

4 kiviröykkiötä tienvierimetsässä II  
peruskartta 1232 09 Tjock

x = 6916 18

y = 520 83

z = 30

2. inv. 1972

Pjelax, Nelson, Sjöstrand

RN:o 7<sup>33</sup>/7<sup>34</sup>

om. Emerik Nelson/Stig-Erik Sjöstrand

6 kiviröykkiötä metsäisellä harjulla ja  
hakkuualueella I

peruskartta 1232 09 Tjock

x = 6916 46

y = 521 20

z = 35

3. inv. 1972

Pjelax, Bredmosen

RN:o 5<sup>13</sup>/6<sup>13</sup>/5<sup>15</sup>

om. Erik ja Sven Hannus/Sven Tåg ja  
Sally Helenelund/Leander Hannuksen perik.

3 kiviröykkiötä ja 3 kivettyä kuoppaa  
metsäisellä ja kallioisella mäellä II  
peruskartta 1232 09 Tjock

x = 6919 07

y = 524 29

z = 60-65

4. inv. 1972

Böle, Österskogen, Fäbodbacken

RN:o 4<sup>32</sup>

om. Alfred Harfin perik.

kiviröykkiö kosteassa kangasmetsässä II  
peruskartta 1241 07 Bäckliden

x = 6923 86

y = 524 78

z = 45

5. inv. 1972

Gottböle, Bergkullen, Mannfolk

RN:o 2<sup>22</sup>/Ivars RN:o 3<sup>40</sup>

om. Konrad Udd/Paul Nordberg

3 kiviröykkiötä kallioisella harjun laella

ja nuoressa koivumetsässä II

peruskartta 1241 07 Bäckliden

x = 6925 87

y = 521 14

z = 25

6. inv. 1972

Österskogen, Tusunkallio

RN:o 2<sup>29</sup>

om. Lenni Mäkelä

kiviröykkiö metsämaassa II

peruskartta 1241 07 Bäckliden

x = 6926 15

y = 527 29

z = 32,5

7. inv. 1972

Finby, Karlå, Lillmossen

RN:o 13<sup>19</sup>

om. Sven Karlå

5 kiviröykkiötä metsämaassa II

peruskartta 1241 07 Bäckliden

x = 6929 48

y = 525 18

z = 25

8. inv. 1972

Näpnäs, Drakeåsen, Stordraken

RN:o 1<sup>134</sup>

om. Stig Öster

kiviröykkiö kivikkoisella vaaran laella II

peruskartta 1241 05 Närpes

x = 6934 52

y = 511 40

z = 20

9. inv. 1972

Näpnäs, Mjödträsket, Häggfors

RN:o 9<sup>5</sup>

om. Erik Häggfors

kumpukalmisto (?) niitty- ja laidun-  
maassa II

peruskartta 1241 05 Närpes

x = 6936 92

y = 512 13

z = 10

10. inv. 1972

Västra Yttermark, Västerskogen,

Rävliden RN:o 1<sup>98</sup>

om. Erik Rada

5 kiviröykkiötä kivikkoisella  
hakkuualueella II

peruskartta 1241 05 Närpes

x = 6938 24

y = 514 74

z = 17,5

11. kert. 1927  
inv. 1972

Västra Yttermark, Alliden,

("Vadströmin metsäsarka")

Manfolk RN:o 4<sup>14</sup>

om. Henrik Kronlund

n. 40 kiviröykkiötä hakkuu- ja  
istutusalueella II

peruskartta 1241 05 Närpes

x = 6963 60

y = 517 88

z = 25

12. inv. 1972

Västra Yttermark, Eide, Mattfolk

RN:o 7<sup>30</sup>/7<sup>50</sup>

om

6 kiviröykkiötä metsämaassa

peruskartta 1241 05 Närpes

x = 6940 00

y = 518 76

z = 25

13. tark. 1910 Västra Yttermark, Eide, (Edsbacken)  
kaiv. 1938 Stenfors RN:o 4<sup>75</sup>  
kaiv. 1939 om. Siela Ahlfors  
inv. 1972 28 kiviröykkiötä metsä- pihamaalla I - II  
peruskartta 1241 05 Närpes  
x = 6939 50  
y = 519 00  
z = 15
14. inv. 1972 Finby, Muliberget, Nordström  
RN:o 6<sup>44</sup>  
om. Ingmar Nordström  
"jättiläisen kirkko" metsäisellä rinteellä II  
peruskartta 1241 08 Östra Yttermark  
x = 6931 60  
y = 520 02  
z = 20
15. inv. 1972 Finby, Vitmosberget, Björkqvist  
RN:o 14<sup>5</sup>  
om. Roy Björkqvist  
kiviröykkiö kivikkoisen soraharjun laella II  
peruskartta 1241 08 Östra Yttermark  
x = 6931 70  
y = 522 06  
z = 30
16. inv. 1972 Finby, Milstolpliden  
Dahlkvist RN:o 3<sup>29</sup>  
Björklund RN:o 26<sup>11</sup>  
om. Valfrid Dahlkvist  
Edvin Björklund  
3 kiviröykkiötä kangasmetsässä nk. Finn-  
vegenin varrella II  
peruskartta 1241 08 Östra Yttermark  
x = 6931 88  
y = 522 88  
z = 22,5

17. inv. 1972

Finby, Brännskogen, Dahlkvist

RN:o 3<sup>29</sup>

om. Valfrid Dahlkvist

10 kiviröykkiötä kuusi- ja mäntymetsässä II  
peruskartta 1241 08 Östra Yttermark

x = 6931 78

y = 523 78

z = 25

18. inv. 1972

Finby, Brönnskogen, Dahlkvist

RN:o 3<sup>29</sup>

om. Valfrid Dahlkvist

4 kiviröykkiötä kuusi- ja mäntymetsässä II  
peruskartta 1241 08 Östra Yttermark

x = 6931 68

y = 523 74

z = 25

19. inv. 1972

Finby, Svartliden, Lassanders

RN:o 2<sup>52</sup>

om. Birger Lassanders

3 kiviröykkiötä kallioisella metsämaalla II  
peruskartta 1241 08 Östra Yttermark

x = 6931 85

y = 524 06

z = 25

20. inv. 1972

Finby, Svartbäck, Lassanders

RN:o 2<sup>53</sup>

om. Birger Lassanders

kiviröykkiö, jatulinparha ja kivivalli  
metsäisessä rinnemaassa II

peruskartta 1241 08 Östra Yttermark

x = 6931 64

y = 524 23

z = 20

21. inv. 1972

Finby, Svartbäck, Skog

RN:o 13<sup>6</sup>

om. Kulström  
2 kiviröykkiötä metsämaassa II  
peruskartta 1241 08 Östra Yttermark  
x = 6931 33  
y = 524 64  
z = 20

22. inv. 1972

Finby, Svartbäck, Skog  
RN:o 13<sup>6</sup>  
om. Kullström  
kiviröykkiö metsämaassa II  
peruskartta 1241 08 Östra Yttermark  
x = 6931 42  
y = 524 70  
z = 20

23. inv. 1972

Bäckby, Mattberget  
RN:o 1<sup>18</sup>  
om. Närpiön kunta  
jatulintarha (osittain tuhoutunut) ja kivi-  
röykkiö kallioisen vaaran laella I - II  
peruskartta 1241 08 Östra Yttermark  
x = 6931 52  
y = 52811  
z = 60

24. inv. 1972

Kåtnäs, Mjölkvägen,  
Lundberg  
om. Karl Lundberg  
2 kiviröykkiötä kallioharjanteella II  
peruskartta 1241 08 Östra Yttermark  
x = 6932 56  
y = 522 60  
z = 30

25. inv. 1972

Kåtnäs, Mjölkvägen, Hannus-Liljeroos  
RN:o 3<sup>17</sup>  
om. Ann-Lis Hannus  
Lisbeth Liljeroos  
kiviröykkiö kallioharjanteella II



peruskartta 1241 08 Östra Yttermark  
x = 6932 70  
y = 522 66  
z = 30

26. inv. 1972

Kåtnäs, Milstolpliden,  
Kauppila/Björklund/Dahlkvist  
RN:o 6<sup>19</sup>/6<sup>6</sup> /3<sup>29</sup>  
om. Lauri Kauppila/Edvin Björklund  
/Valfrid Dahlkvist  
25 kiviröykkiötä metsämaalla  
pienellä harjanteella II  
peruskartta 1241 08 Östra Yttermark  
x = 6932 09  
y = 522 94  
z = 25

27. inv. 1972

Kåtnäs, Vargberget, Björklund  
RN:o 6<sup>6</sup>  
om. Edvin Björklund  
2 kiviröykkiötä kallioisen  
harjun päässä II  
peruskartta 1241 08 Östra Yttermark  
x = 6932 02  
Y - 523 18  
z = 30

28. inv. 1972

Kåtnäs, Vargberget, Väster  
RN:o 5<sup>22</sup>  
om. Karl Väster  
4 kiviröykkiötä kallioisella harjulla II  
peruskartta 1241 08 Östra Yttermark  
x = 6932 30  
y = 523 56  
z = 45

29. inv. 1972

Kåtnäs, Lilla Vargberget, Vitaa/Viklund  
RN:o 1<sup>45</sup>  
om. Ruth Vitas, Dan Viklund

kiviröykkiö kallioisella vaaran laella II  
peruskartta 1241 08 Östra Yttermark  
x = 6933 30  
y = 524 56  
z = 55

30. inv. 1972

Östra Yttermark, Gärdsbacken

Forsell RN:o 2<sup>45</sup>

om. Lars Forsell

kiviröykkiö sorapohjaisessa metsämaassa II

peruskartta 1241 08 Östra Yttermark

x = 6934 48

y = 523 30

z = 32,5

31. inv. 1972

Östra Yttermark, Bengts

Bengts RN:o 13<sup>1</sup>

om. Fanny Bengts

13 kiviröykkiötä (viljelysr.?)

metsämaassa niityn reunalla II

peruskartta 1241 08 Östra Yttermark

x = 6934 72

y = 523 70

z = 20

32. inv. 1972

Östra Yttermark, Brendåsen,

Simons RN:o 10<sup>11</sup>

RN:o 10<sup>5</sup>

om. Johan Simons ja ?

8 kiviröykkiötä ja 4 kuoppaa kivikkoisella  
harjulla II

peruskartta 1241 08 <sup>ÖSTRA</sup>Yttermark

x = 6935 76

y = 524 98

z = 50

33. inv. 1972

Östra Yttermark, Bäckåsen, Bäckåsen

RN:o 22<sup>5</sup>

*er m.j.*

om. Närpiön kunta

3 kivistöykkiötä ja 2 kivivallia  
soranotto- ja kaatopaikalla II  
peruskartta 1241 08 Yttermark

x = 6937 57

y = 525 04

z = 37,5

34. inv. 1972

Västra Yttermark, Västermossen  
Manfolk RN:o 4<sup>59</sup>

om

2 kivistöykkiötä metsämaassa II  
peruskartta 1241 06 Rangsby

x = 6940 32

y = 518 82

z = 25

35. inv. 1972

Västra Yttermark, Västermossen

Joppas, Pellfolkin ja Frostén välillä

RN:o Joppas 2<sup>12</sup>, Pellfolk 8<sup>50</sup> sekä Frost 5<sup>39</sup>:n  
välisellä metsäsaralla

om ?

2 kivistöykkiötä metsämaassa II  
peruskartta 1241 06 Rangsby

x = 6940 98

y = 519 08

z = 25.

36. inv. 1972

Nornäs, Skrabbåsen, Nygård

RN:o 13<sup>23</sup>

om. Runar Nylind

muinaislinna tai satamapaikka

kallioisella harjanteella II

peruskartta 1241 06 Rangsby

x = 6941 60

y = 513 37

z = 15

37. inv. 1972      Norrnäs/Näsby, Västra Kompassberget  
Nylind/Ivars/Hammar  
RN:ot 13<sup>23</sup> (Norrnäs), 5<sup>18</sup> (Näsby), 5<sup>28</sup> (Näsby)  
om. Runar Nylind/Karl Ivars/Karl Hammar  
12 kiviröykkiötä metsämaassa hakkuualueella  
ja sen reunassa II  
peruskartta 1241 06 Rangsby  
x = 6941 44  
y = 515 07  
z = 22,5
38. inv. 1972      Norrnäs, Kompassberget, Norrbacka  
RN:o 13<sup>5</sup>  
om. Efraim Norrbacka  
3 kiviröykkiötä metsäisessä rinnemaassa II  
peruskartta 1241 06 Rangsby  
x = 6941 87  
y = 515 10  
z = 20
39. inv. 1972      Näsby, Kompassberget  
RN:o 4<sup>92</sup>  
2 kiviröykkiötä kalliopohjalla II  
peruskartta 1241 06 Rangsby  
x = 6941 79  
y = 515 79  
z = 37,5
40. inv. 1972      Västra Yttermark, Kvelvermossen, Manfolk  
RN:o 4<sup>62</sup>  
om. Elis Manfolk  
8 kiviröykkiötä ja 1 kivikehä hakkuualueella  
ja kangasmetsässä II  
peruskartta 1241 06 Rangsby  
x = 6942 57  
y = 519 85  
z = 35

41. inv. 1972 Västra Yttermark, Furuedet, Manfolk  
RN:o 4<sup>62</sup>  
om. Elis Manfolk  
3 kivistöykkiötä soranottoalueella II  
peruskartta 1241 06 Rangsby  
x = 6943 40  
y = 518 34  
z = 37,5
42. inv. 1972 Västra Yttermark, Ängsby, Pellfolk  
RN:o 9<sup>11</sup>  
om. Alf Pellfolk  
kivistöykkiö suohonpistäväällä metsä-  
niemekkeellä II  
peruskartta 1241 06 Rangsby  
x = 6944 48  
y = 519 08  
z = 30
43. kaiv. 1928 Västra Yttermark, "Jättehöjden" Antas  
inv. 1972 RN:o 8<sup>58</sup>  
om. Sigurd Antas  
6 kivistöykkiötä kangasmetsässä ja hakkuu-  
alueen reunassa II  
peruskartta 1241 06 Rangsby  
x = 6946 00  
y = 515 94  
z = 40
44. Norrnäs, Grytskäret  
RN:o 7<sup>28</sup>, om ?  
jatulintarha I  
peruskartta 1241 02 Börsskäret  
x = 6939 48  
y = 503 50  
z = 10

45.

Norrnäs, Grytskäret

RN:o 1<sup>13</sup>, om ?

jatulintarha I

peruskartta 1241 03 Gåshällan

x = 6940 96

y = 503 76

z = 7,5

lei. 46-50 myyly. tod. kolteita.  
SKK. kiinteelössä / ei mappi

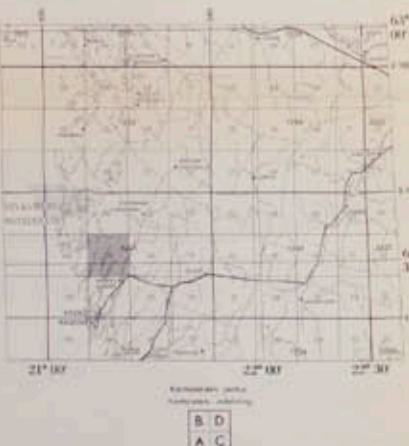
Peruskartta 1241 05 NÄRPES

✓ NÄRPES 8	Nämpnäs, Stordraken 1 <sup>134</sup>	hiidenkiuas
✓ NÄRPES 9	Nämpnäs, 9 <sup>5</sup>	kumpukalmisto(?)
✓ NÄRPES 10	Västra Yttermark 1 <sup>98</sup>	5 hautaröykkiötä
✓ NÄRPES 11	Västra Yttermark 4 <sup>14</sup>	n.40 kiviröykkiötä
✓ NÄRPES 12	Västra Yttermark Mattfolk 7 <sup>30</sup> /Rosenlund 7 <sup>50</sup>	6 kiviröykkiötä
✓ NÄRPES 13	Västra Yttermark, Stenfors 4 <sup>75</sup>	28 hautaröykkiötä

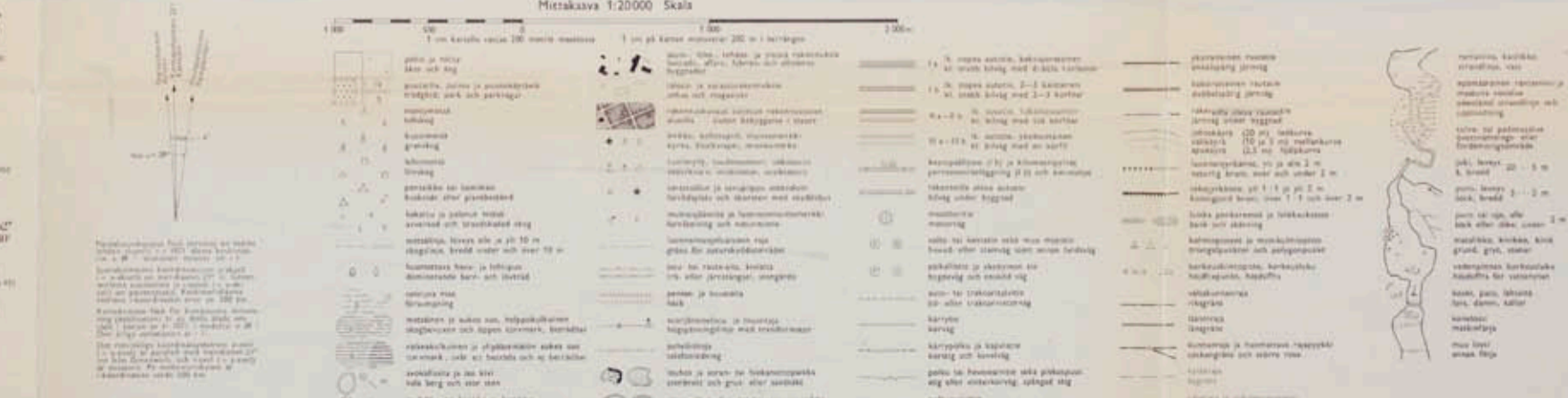
# NÄRPES



Maanmittauslaitoksen toimintamuoto, luvkoko: 1:20000, kanta: 57° 14' 25" N, 21° 15' 00" E. Peruskartta 1:20000, kanta: 57° 14' 25" N, 21° 15' 00" E. Maanmittauslaitoksen toimintamuoto, luvkoko: 1:20000, kanta: 57° 14' 25" N, 21° 15' 00" E.



6930/40-21°-510/20



No 1241 05

*Handwritten notes:*  
Haja  
Väljäregru 1:20000  
Närpes



Peruskartta 1241 05 NÄRPES

KJR 545 02 0008

NÄRPIÖ

NÄRPES 8

Drakeåsen

DRAKBOET

x=693452

y=51140

z=20

kl:Nämptäs

tl:Stordraken 1<sup>134</sup>

om:Stig Öster

os:6450 Nämptäs

Hiidenkiuas,II

(Luut?)

Inventointi 1972

f. 39696, 39697

NÄRPIÖ  
NÄRPES 8  
Drakeåsen

Mj.sijaitsee Stordraken-harjun N-osassa, harjun korkeimmalla kohdalla ja kalliopohjalla. Nämpnäsin kl:stä on paikalle matkkaa 1630m s.02-00/60-00. Maaperä on kivikkoista ja peruskallio on monin paikoin näkyvissä. Alueella kasvaa harvaa sekametsää. Aluskasvillisuutena on heinää. Röykkiön W-puolella on avokalliota ja siellä täällä on siirtolohkareita.

Röykkiön mitat ovat 15,5x14,5x1,5m. Se on kasattu erikokoisista kivistä. Röykkiössä on silmäkivi, jonka mitat ovat 4x3,4m. Silmäkiven NW-puolelle on kaivettu n.1,6m syvä ja halkaisijaltaan n. 2,5m suuruinen kuoppa. Myös silmäkiven N-puolelta on poistettu kiviä n. 2m:n alueella.

Paikallinen väestö kutsuu paikkaa Drakboksi. Mj:stä on maininta top. arkistossa.

NÄRPIÖ

STORDRAKEN

1241 05

NÄRPES 8

F. 39696



RÖYKKIÖ POHJOISESTA

F. 39697



"SILMÄKIIVI"

MjR 545 02 0009

Peruskartta 1241 05 NÄRPES

NÄRPIÖ

NÄRPES 9

Mjödträsket

x=693692

y=51213

z=10

kl:Nämpnäs

t1:9<sup>5</sup>

om:Erik Häggfors

os:Nämpnäs

Rautakautinen kumpukalmisto (?),II

*ajo Haukka*

*III ?*

Inventointi 1972

f. 39698

NÄRPIÖ

NÄRPES 9

Mjödträsket

Kumpukalmisto (?) sijaitsee Mjödträsketissä, Nämptäsin kylästä on paikalle matkaa 3720m s.02-50/60-00. Paikka on ollut merenlahteen pistävä niemi n.v.+900 (silloinen merenpinta on ollut n.9m nykyistä ylempänä).

Ko.alue on loivasti itään viettävää laitumena käytettyä niittyä. Maastossa on pieniä maakumpuja, n 2-2,5mx 1-1,5 m x 0,5m. Ne ovat ruohon peitossa ja monista pistää esiin kiviä. Sijoittelu on epäsäännöllistä, samoin kumpujen suunta.

Oppaan (Gunnar Skomarsin, os 94530 Norrnäs) keroman mukaan paikallisen vanhan perimätiedon mukaan tässä on kalmistoalue.

NÄRPIÖ

MJÖDTRÄSKET

1241 05

NÄRPES 9

F. 39698



KALMISTO ALUE (?) ETELÄSTÄ

545 01 0010

Peruskartta 1241 05 NÄRPES

NÄRPIÖ

NÄRPES 10

Rävliden

x=693824

y=51474

z=~~17,5~~<sup>25,5</sup>

kl:Västra Yttermark

t1:1<sup>98</sup>

om:Erik Pada

os:Näsby

5 hautaröykkiötä, II

Hautaröykkiöt sijaitsevat Västra Yttermarkin kylästä 5900m s.46-00/60-00 Nixmossenin W-puolella ja Rävliden-niityn NW-puolella. ~~Paikka~~ .Paikka on hakkuualueetta, joka kasvaa heinää sekä nuoria lehti- ja havupuita. Paikalla on suuria siirtolohkareita. Röykkiöt ovat E-rinteellä ja pronssikauden lopun rantalinjan tuntumassa (n.25,5m). Suurin röykkiöistä on merkitty peruskarttaan 1:20000.

1. Suurin röykkiö on osittain hajoitettu-kiviä on suurella alueella. Tässä on mahdollisesti ollut kaksi röykkiötä aivan vierekkäin. Nykyisin röykkiön halkaisija on 15m. Vieressä on suuri siirtolohkare, jonka kupeeseen röykkiö on ladottu. Nyt siirtolohkareen ja röykkiön välissä on laakea kuoppa.

2. Em:sta s.09-00/60-00 n.20m on matala pitkänomainen röykkiö. Sen mitat ovat 5 x 2 x 0,5m.

3. Em:sta 11m s.06-00/60-00 on laakea pitkänomainen röykkiö. Sen mitat ovat 4 x 3 x 0,5m. Röykkiön päällä on halkaisijaltaan 1m ja syvyydeltään 0,4m oleva kuoppa.

4. Röykkiö 1:stä s.09-50/60-00 7m on laakealla kivipaadella (6 x 5 x 1,6m) matala, n. kaksi kivikerrosta käsittävä röykkiö, joka on sammalen peitossa.

Mainittujen röykkiöiden NW-puolella n. 25m:n korkeuskäyrän tuntumassa ja n.100m:n matkalla kerrotaan olevan myös hautaröykkiöitä. Eräästä niistä on ajettu tämän vs:n alussa punaisia kivilaakoja talon x=693890, y=51487, z=25 peruskiviksi. Nämä vm.röykkiöt ovat Karl Bråddin ( os.Norrnäs ) maalla RN 1<sup>5</sup> .



NÄRPIÖ

RÄVLIDEN

124105

NÄRPES 10



F. 39699

NÄKYMÄ IDÄSTÄ



F. 39700

RÖYKKIÖ 1 ETELÄSTÄ



F. 39701

RÖYKKIÖ 1 LÖUNASTA

492 545 010011

Peruskartta 1241 05 NÄRPES

NÄRPIÖ

NÄRPES 11

Alliden

x=696360

y=51788

z=25

kl:Västra Yttermark

tl:4<sup>14</sup>

om:Henrik Kronlund

os:64200 Närpes

n.40 kiviroykkiötä,II

Inventointi 1972

NÄRPIÖ

NÄRPES 11

Alliden

f. 39702 - 39703

Mj.alue sijaitsee Västra Yttermarkin kylästä 3200m s.51-00/60-00. Nygårdin talosta Furueidetiin vievää tietä myöten n.700m ja siitä n.300m etelään.

Paikan metsä on hiljattain hakattu ja alueelle on istutettu kuusta. Hakkuujätteitä on paikalla runsaasti. Röykkiöt ovat laakealla kaakoon viettävällä rinteellä.

Tegengren kävi paikalla v.1927 ja löysi 25 röykkiötä sekä piirsi niistä kartan, joka on top.arkistossa.

Åbonden mukaan paikalla on vähintään 40 röykkiötä.

Röykkiöt ovat pienehköjä - tavallinen läpimitta on 2,5-3m ja korkeus 0,5 - 0,6m.

Tegengren nimittää paikkaa Vadströmin metsäsaraksi.

NÄRPIÖ

ALLIDEN

1241 05

NÄRPES 11

F. 39702



F. 39703



Mj 545-070012

Peruskartta 1241 05 NÄRPES  
1241 06 RANGSBY

NÄRPIÖ  
NÄRPES 12  
RANGSBY  
Eide

x=694000

y=51876

z=25

kl: Västra Yttermark

tl: Mattfolk 7<sup>30</sup>, Rosenlund 7<sup>50</sup>

om: Alf ja Karl Mattfolk, Hilding Luden

os: mol. 64220 Yttermark

6 kivröykkiötä, II

Inventointi 1972

NÄRPIÖ

NÄRPES 12

RANGSBY

Eide

Röykkiöalue sijaitsee Västra Yttermarkin kylästä 2800 m luoteeseen Västermossenin W-puolella.

Åbonden ilmoituksen mukaan paikalla on 6 kiviröykkiötä, jotka ovat samanlaisia kuin 1241 05 NÄRPES 11:ssä kuvatut muinaisjäännökset.

Mie 545 21 0013

Peruskartta 1241 05 NÄRPES

NÄRFJÖ

NÄRPES 13

Stenfors

(Edsbacken)

x=693950

y=51900

z=15-20

kl:Västra Yttermark

tl:Stenfors 4<sup>75</sup>

om:Svea Ahlros

os:Västra Yttermark

28 hautaröykkiötä (osa tuhoutunut),I-II

löydöt:KM 5318 rannerengas

KM 7768:1-2 keihäänkärki,putkikirves

KM 10888:1-25 veitsiä,oksaolki,värttinänpyörä,kammampalasia,sormuksia ym.

KM 11130:1-6 keihäänkärjen katkelma,sormus,solki,palanut-

ta luuta

Röykkiöalue sijaitsee Edsbackenilla Västra Yttermarkin kylästä 2400m s.53-00/60-00, Vestermossen - niityn W-puolella olevalla soramäellä ja sen SE-rinteellä. Harjanne jatkuu pohjoiseen ns. Pellfolkbackenina. Hautaröykkiöt ovat nykyisin pihamaalla ja tiheässä sekametsässä.

Vv.1938-39 Tegengren tutki paikalla muutamia röykkiöitä sekä karttoitti alueen hautaröykkiöt. Tässä seurataan Tegengrenin v.1939 piirtämää karttaa, joka on top, arkistossa.

- ①. Röykkiön koko on 6 x 7 x 0,7m. Röykkiön päällä on pyöreä, läpimitaltaan 0,3m oleva kivi. Tegengren tutki röykkiön v.1939 (KM 11130:1-3).
2. Tämä röykkiö on välittömästi em:n W-puolella kaakkoon viettävällä rinteellä. Röykkiön koko on 10 x 7 x 1m. Päällä on kolme matalaa kuoppaa ja pallomainen kivi.
3. Tämä röykkiö on em:n S-puolella. Röykkiön koko on 7 x 6 x 0,9m. Röykkiö on keskeltä auki.
4. Röykkiö on em:n SW-puolella. Sen mitat ovat 8 x 7,5 x 0,9m. Päällä on kolme suurta kuoppaa. Röykkiö näyttää avatulta.
5. Röykkiö on em:n SW-puolella. Röykkiön mitat ovat 7 x 5 x 0,7m. Päällä on kaksi kuoppaa.
- ⑥. Röykkiö on em:n NW-puolella. Sen mitat ovat 4 x 4 x 1m. KM 5318 voi olla peräisin tästä röykkiöstä.
7. Röykkiö on em:n S-puolella, ja sen koko on 4 x 4 x 0,7m.
8. Röykkiö on em:n W-puolella. Sen koko on 6 x 6 x 0,8m.
9. Röykkiö on em:n W-puolella ja osittain puimahuoneen alla. Röykkiön mitat ovat 6 x 6 x 0,7m.
- ⑩. Röykkiö on em:n W-puolella. Sen koko on 9 x 5 x 0,8m. Tegengren tutki röykkiön v.1938. Löytöihin kuuluneen soljen perusteella haudaus voidaan ajoittaa n.v.300.
- ⑩a. Röykkiö on em:n W-puolella aivan edellisessä kiinni. Tästä ovat peräisin esineet KM 10888:10-20.
11. Röykkiö on em:n W-puolella. Sen mitat ovat 4 x 4 x 0,6m. Tästä röykkiöstä on löydetty pronssilevy ja rautainen putkikirves, jotka molemmat ovat hukkaantuneet.



12. Rökkiö on em:n S-puolella. Sen mitat ovat 7 x 7 x 0,8m. Tässä voi olla kyseessä kaksi hautausta.
13. Rökkiö on em:n SW-puolella. Sen koko on 4 x 4 x 0,6m.
14. Rökkiö on em:n N-puolella. Rökkiössä on suuri maakivi. Rökkiön mitat ovat 7 x 6 x 0,9m.
15. Rökkiö on em:n N-puolella heinää kasvavalla niityllä n. 15m:n päässä. Rökkiön mitat ovat 4 x 4 x 0,4m.
16. Rökkiö on em:n SW-puolella. Sen mitat ovat 5 x 5 x 0,7m. Tegengren tutki rökkiön v. 1939 (KM 11130:6).
17. Rökkiö on em:n S-puolella. Sen mitat ovat 4 x 4 x 0,7m.
18. Rökkiö on em:n S-puolella. Sen mitat ovat 5 x 5 x 0,6m.
19. Rökkiö on em:n SW-puolella pihamaalla päärakennuksen N-puolella aivan tien reunassa. Nykyisin on rökkiöstä vain näkyvissä oleva pohjakiveys jäljellä. Rökkiön pohja-ala on 7 x 8m. Rökkiössä kerrotaan olleen paasiarkkumainen ladelma, josta on löydetty hukkaantunut kapea sormenpituisen pronssilevy. Rökkiön päällä mainitaan olleen kaksi pallomaisista kiveä.
20. Rökkiö on em:n NW-puolella. Sen mitat ovat 7 x 6 x 0,8m. Tegengren tutki rökkiön v. 1939. Tästä on vs:n vaihteessa löydetty pronssipellistä tehty rannerengas (KM 5318). Tegengren löysi pronssisoljen (KM 11130:7).
21. Rökkiö on em:n NW-puolella. Sen mitat ovat 5,5 x 5 x 0,7m. Rökkiössä kasvaa kaksi isoa kuusta, jotka ovat hajoittaneet rökkiötä jonkin verran.
22. Rökkiö on em:n S-puolella n. 5m:n päässä. Rökkiön mitat ovat 5 x 5 x 0,6m.
23. Rökkiö on em:n NW-puolella. Sen mitat ovat 4 x 4 x 0,7m. Tegengren tutki rökkiön v. 1938. KM 10888:1-9, löytöihin kuuluva luukampa ajoittuu kansainvaellusajalle.
24. Rökkiö on em:n SW-puolella. Sen mitat ovat 5 x 5 x 0,5m. Aivan rökkiön W-puolelta on otettu soraa ilman säädettyä suoja-alueita. Rökkiö on vaarassa sortua sorakuoppaan.
25. Rökkiö on ollut em:stä eteläkaakkoon n. 20m:n päässä. Nykyisin rökkiön paikka on pihamaata, ja rökkiö on hävitetty pihamaata ta-soitettaessa. Läpimitta on ollut n. 9m. Tegengren tutki rökkiön v. 1939 ja löysi pronssisormuksen (KM 11130:4).
26. Tämä rökkiö on myös tuhoutunut. Sen paikka on pihamaata ja se on ollut em:n länsilounaispuolella. Rökkiön halkaisija on ollut n. 4m.

27. Røykkiö on tuhoutunut. Se on ollut em:n SE-puolella. Sen läpimitta on ollut n. 6m.

28. Røykkiö on no24:sta lounaaseen 18m. Sen mitat ovat 6 x 5 x 0,7m. Røykkiössä kasvaa koivuja.

Esineet KM 7768:1-2 (v.1916) ja n.v.1900 löytynyt ja myöhemmin hukkaantunut pronssirengas ovat ehkä peräisin tästä røykkiöstä. Tegengren löysi tutkimustensa yhteydessä paikalta savitiivistettä.

Hauta-alue on merkitty peruskarttaan 1:20000.

NÄRPIÖ

1241 05

STENFORS (EDSBACKEN)

NÄRPES 13

F. 39704



RÖYKKIÖ 19 ETELÄSTÄ (JÄRJELLÄ ENÄÄ  
POHJAKIVEYS + SILMÄKIVI)



NIR 545 07 0001

Peruskartta 1232 09 Tjök

NÄRPIÖ  
TJÖK 1

x=691618

y=52083

z=30

kl:Pjelax

tl:8<sup>35</sup>

om:Dan Salen

os:64250 Pjelax

4 hautaröykkiötä,II

Hautaröykkiöt sijaitsevat Pjela~~kin~~ kylästä 5000m suuntaan 27-50/60-0 ja välittömästi Kristiinankaupungista pohjoiseen 8-tielle johtavan maantien itäpuolella, aivan maantienojan metsänpuolella, n. 1500m Närpiön kunnan ja Kristiinankaupungin rajasta pohjoiseen. Röykkiöt ovat tienvarsimetsässä. Paikalla maaperä viettää loivasti länteen.

1. Suurin röykkiöistä on pitkänomainen-kolilllis-lounaissuuntainen ja sisältää todennäköisesti useampia hautauksia. Sen mitat ovat n. 11x8,5x2-1,4m. Röykkiön päällä on pitkittäinen kooltaan n. 6x1,5x0,5m kokoinen kuoppa. Röykkiön koillispuolelta on poistettu kiviä n. 4,5x3m:n alueelta - vain pohjakivet ovat paikallaan ja näkyvissä. Röykkiö on sammalen peitossa ja kasvaa vesaikkoa.

Muut paikan röykkiöt ovat pienempiä ja sijaitsevat kuvatus röykkiön ja maantien välissä. Niissä ei ole säädettyä suoja-alueita. ?

2. Edelläkuvatus röykkiöstä 7m:n päässä s. 38-00/60-00 on röykkiö-n. 3,5x2,5x0,6 m.

3. Em röykkiöstä 7m s. 38-00/60-00 on röykkiö-n. 3x3x0,7m.

4. Em röykkiöstä s. 20-00/60-00 on röykkiö-3x2x0,5m.

Viimeksimainittu röykkiö on osittain tuhoutunut maantienojaa kaivettaessa.

NÄRPIÖ

1232 09 Tjock 1



f. 39683

No 1 S:sta 15-00



f. 39684

No 1:n NE-pää



f. 39685

No 1:n NE-pää  
Röykkiön pääl-  
tä

MjR 545010002

Peruskartta 1232 09 TJÖCK

NÄRPIÖ

TJÖCK 2

ÄNKÖSSER

x=691646

y=52120

z=35

kl:Pjelax

tl:7<sup>33</sup>,7<sup>34</sup>

om:Emerik Nelson,Stig-Erik Sjöstrand

os:64250 Pjelax,64250 Pjelax

6 hautaröykkiötä,II



Röykkiöt sijaitsevat Pjelahin kylästä 4700m s.27-00/60-00 ja Vaasa-Pori (8-tien) ja pohjoisesta Kristiinankaupunkiin vievän tien risteyksestä s.28-00/60-00 600m. Mj:t on merkitty peruskarttaan 1:20000.

Röykkiöt ovat NE-SW-suuntaisen harjun laella ja NE-rinteellä. Paikalla kasvaa harvaa mänty- ja kuusimetsää, tilan 7<sup>34</sup> alue on hakattu. Maaperä on kivikkoista harjusoraa. Osa röykkiöistä on kasattu laakeaan maakuoppaan - kuten

1. Pieni röykkiö, joka on koottu kooltaan miehenkannetavista kivistä. Röykkiön koko on 1,5x1,5x0,3m. Tässä näyttää olevan vain yksi kivikerros. Röykkiö on n. 3m halkaisijaltaan olevassa kuopassa. Kuoppa on laakea ja sen syvyys on n. 0,4m.

2. Em. röykkiöstä 30m s. 06-00/60-00 On suurehko röykkiö. Se on kooltaan n. 8x8x1,6m. Röykkiön keskellä on kraaterimainen kuoppa, jonka halkaisija on 2,2m ja syvyys n. 1,2m. Röykkiön NE-osassa on kaivettu käytävämäinen "aukko" röykkiön keskuskuoppaan. Käytävän leveys on 1m ja syvyys 0,7m.

3. Em. röykkiöstä 8m s. 07-00/60-00 aivan hakkuualueen reunassa metsän puolella on laakea pitkänomainen röykkiö - 3,7x2,5x0,6m. Sen W-päässä on n. 0,7m halkaisijaltaan ja suvyydeltään n. 0,3m oleva kuoppa. Röykkiö on ladottu maakuoppaan, jonka mitat ovat 5x4x0,35m. Mainitut röykkiöt ovat tilan 7<sup>33</sup> alueella ja ko. alueen S-osassa.

4. Hakkuualueella, em. röykkiöstä 35m s. 06-50 on suurehko 8,5x8,5x1,5m kokoinen röykkiö. Sen keskustassa on kraaterimainen kuoppa, jonka syvyys on n. 1,4m.

5. Em. röykkiöstä 26m s. 09-00/60-00 on soikea röykkiö - 5x4x0,6m. Sen N-laidassa on nelikulmainen, n. 0,4m syvyinen kuoppa.

6. Em. röykkiöstä 0,5m, miltei edellisessä kiinni, on pieni matala röykkiö, jonka mitat ovat 2,2x1,2x0,35m.

Kaikki mainitut röykkiöt, kahta suurinta lukuunottamatta ovat sammalen ja turpeen peitossa.

NÄRPIÖ

1232 09 Tjock 2



F. 39686

Röykkiö No 2



F. 39687

Röykkiö No 4

Peruskartta 1232 09 TJÖCK

NÄRPIÖ

TJÖCK 3

BREDKOSSEN

MJR 54501 0003

x=691907

y=52429

z=60-65

kl:Pjelax

tl:5<sup>13</sup>,6<sup>13</sup>,5<sup>15</sup>

om:Erik ja Sven Hannus(5<sup>13</sup>)

Sven Tåg

Sally Helelund } (6<sup>13</sup>)

Leander Hannuksen perik. (5<sup>15</sup>)

os:64250 Pjelax

64250 Pjelax

Ruotsi

64250 Pjelax

3 kivistöykkiötä ja 4 pohjaltaan kivettyä maakuoppaa,II

Mj:t sijaitsevat Svartträsketin NE-puolella kivikkoisella ja kalli-  
oisella harvaa metsää kasvavalla mäellä. Pjelaixin kylästä on paikel-  
le matkaa 5000m s. 18-50/60-00. Mj:t on merkitty peruskarttaan 1:2000  
Kuoppien pohjaa peittää sammalikko, halkaisija vaihtelee 3-4m ja sy-  
vyys on keskimäärin 0,5m. Kaikkien kuoppien pohjalla tuntuu kiveys-  
tä. Erästä kuoppaa on hiljattain kaiveltu. Tämä kuoppa on ko. alu-  
een pohjoisin. (1).

Em.kuopasta 15m. s. 33-00/60-00 on kuoppa, jonka halkaisija on 3m (2)

Em:sta s. 40-00/60-00 7m on 3m halkaisijaltaan oleva kuoppa (3).

Em:sta s. 33-00/60-00 4m 0o soikea kuoppa. Sen mitat ovat 3x4m (4).

Ensimmäisistä kuopasta s. 33-00/60-00 90m on pieni röykkiö pe-  
ruskalliom kupeessa (mahdollisesti luonnollinen).

Kokonaisuutena alue on vaikeaselkoinen ja vaatii tarkempaa tutki-  
mista.

NÄRPIÖ

123209 Tjök 3



f. 39688

Kuoppa No 1

Peruskartta 1241 07 BÄCKLIDEN

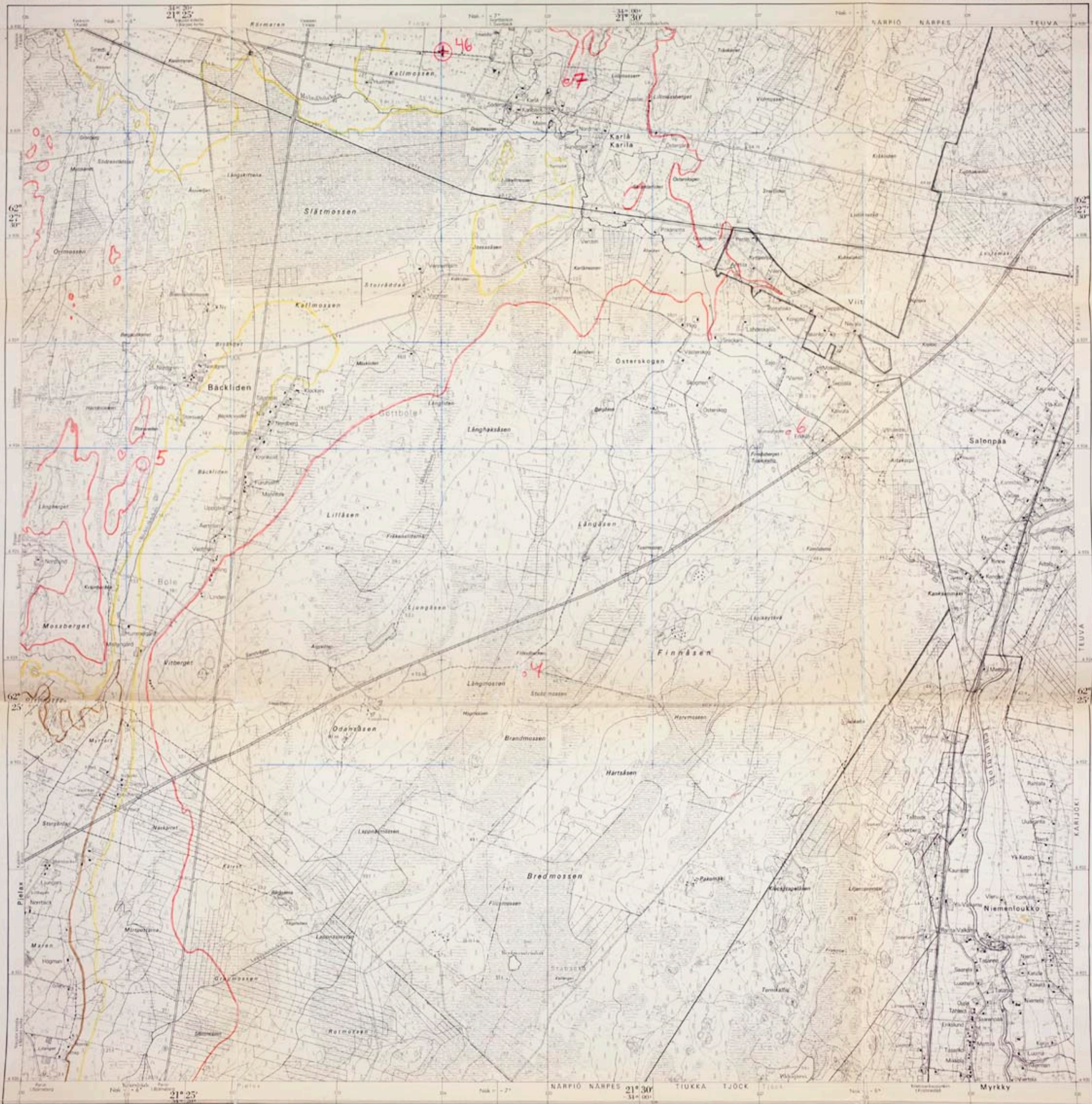
↳ BÄCKLIDEN 4 Böle, 4<sup>32</sup>  
↳ BÄCKLIDEN 5 Gottböle, 2<sup>22</sup>, 3<sup>40</sup>

↳ BÄCKLIDEN 6 Österskogen, 2<sup>29</sup>  
↳ BÄCKLIDEN 7 Finby, 13<sup>19</sup>

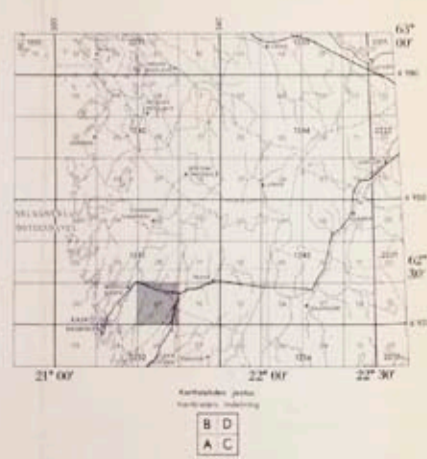
BÄCKLIDEN 46 Finby, 7<sup>17</sup>  
*missä paperit ??*

1 kivistöykkiö  
1 hiidenkiuas ja  
2 kivistöykkiötä  
1 hautaröykkiö  
5 hautaröykkiötä  
kivik.irtolöytö =  
*Hylje + HARPUNNA*  
*2010087 = 1-3*

# BÄCKLIDEN



Yhteistyössä... Kartan tekijä: M. Toivonen... Kartan tarkistus: ...



6920/30-21° 520/30

Mittskaala 1:20000 Skala

1 cm:n kartalla vastaava 200 m:n mittoisuus		1 cm:n kartalla vastaava 200 m:n mittoisuus		1 cm:n kartalla vastaava 200 m:n mittoisuus	
	polku ja katu, tien ja raiteiden reitit		rautatie		vetäjä, järvi
	puutarha, pöytä ja puunkäytävä, tilat, portit ja parkkipaikat		teollisuusrakennus		vetäjä
	vetäjä		teollisuusrakennus		vetäjä
	vetäjä		teollisuusrakennus		vetäjä
	vetäjä		teollisuusrakennus		vetäjä

Reitti... Kartan tekijä: M. Toivonen... Kartan tarkistus: ...

Handwritten notes: Pkin loppu, +300, +900, and a signature.

n/2 525 01 0004

Peruskartta 1241 07 BÄCKLIDEN

NÄRPTÖ

BÄCKLIDEN 4

x=692386

y=52478

z=45

kl:Böle

tl:4<sup>32</sup>

om:Alfred Harfin perik.

os:64240 Böle

Kiviröykkiö,II



Inventointi 1972  
f. 39689

NÄRPIÖ  
BÄCKLIDEN

Mj.sijaitsee Fäbodbackenin S-osassa, Stubbmossenin NW-puolella kuusta kasvavassa soistuvassa metsässä .Kaskinen - Seinäjoki- ja 8-tien risteyksestä 3150m s.12-50/60-00.Koko röykkiö on paksun sammalen peitossa.Puuttoman suon laitaa on matkaa 10-15m.Alue, jolla röykkiö sijaitsee, on laakea. Röykkiön halkaisija on n.7m ja korkeus vain 0,2-0,3m.Röykkiön keskelle on kaivettu pieni kuoppa.Sen halkaisija on 0,6m ja syvyys on 0,6m.Röykkiö voi olla luonnon muovaama.

NÄRPIÖ

124107 BäckLiden 4



f. 39689

RöyKKiö SE:sta

1241 07 0005

Peruskartta 1241 07 BÄCKLIDEN

NÄRPIÖ

BÄCKLIDEN 5

Bergkullen

x=692587

y=52115

z=30

kl:Gottböle

tl:Mannfolk 2<sup>22</sup>, Ivars 3<sup>40</sup>

om:Konrad Udd, Paul Ivars

os

os: mol.Närpes, Bäckliden

Hiidenkiuas ja 2 kivistöykkiötä, II/1

Inventointi 1972

f. 39690, 39691

NÄRPIÖ

BÄCKLIDEN 5

Bergkullen

Mj:t sijaitsevat NE-SW-suuntaisen harjun NE-päässä ja harjun korkeimmalla kohdalla ja NE-rinteellä, Bäcklidenin kl:stä 900m s.34-50/60-00.

1. Hiidenkiuas on kalliopohjalla ja harjun NE-pään korkeimmalla kohdalla. Paikalla kasvaa koivuja ja mäntyjä. Aluskasvillisuus on kuivaa heinikkoa.

Hiidenkiukaan mitat ovat 10x10,5x1,5m. Keskellä on kraaterimainen 3x2x1m kokoinen kuoppa. Se sanotaan kaivetun joskus 1920-lla. Hiidenkiukaan S-reunassa on 2-3m:n matkalla n.0,35m korkuinen reunomainen kynnyks. Mahdollisesti koko hiidenkiuasta on reunustanut tämänkaltainen reunakiveys. Koko kiuas on ladottu suhteellisen kookkaista kivistä, ja joukossa on paljon laakamaisia kiviä.

2. Em:sta 109m s.03-00/60-00 on kolmen maakiven välissä ollut pienhkö rökkiö. Nyt sen paikalla on n.2m halkaisijaltaan oleva ja n.0,8m syvä kuppa, tämäkin luultavasti avattu 1920-lla.

3. Ensimmäisestä rökkiöstä s.01-00/60-00 75m on kahden esiin-pistävän kallionyppylän sivuilla ja päällä kiveystä. Rökkiön mitat ovat 7,5x2,6x0,4m.

Kaksi vm.rökkiötä ovat tilan Ivars 3<sup>40</sup> alueella. Paikalla kasvaa tiheää nuorta koivikkoa.

Oppaana toimi maanomistaja Nordberg.

NÄRPIÖ Bergkullen

1241 07 Bäckliden 5

f. 39680

f. 39691



Hiidenkiuas etelästä nähtynä

nr 545 07 0006

Peruskartta 1241 07 BÄCKLIDEN

NÄRPIÖ  
BÄCKLIDEN 6  
Tusunkallio

x=692615

y=52729

z=32,5

kl: <sup>SOLE</sup>(Österskogen)

tl: 2<sup>29</sup>

om:Lenni Mäkelä

os:Perälä,Viiti

Hautaröykkiö,II

Inventointi 1972

f. 39692- 39695

NÄRPIÖ

BÄCKLIDEN 6

Tusunkallio

Hautaröykkiö sijaitsee 8-tien ja Teuva-Närpiö-teiden risteyksestä 5840m s.21-50/60-00. Lautamäen maantien ja rautatien risteyksestä on paikalle matkaa 2620m s.38-00/60-00. Paikalla kasvaa kuusta ja peruskallio on paikoin näkyvässä. Hautaröykkiö on loivasti pohjoiseen viettävällä rinteellä.

Röykkiö on laakea. Sen mitat ovat n.12x12x0,7m. Päällä on 6-7 epä-määräistä kuoppaa. Röykkiön eteläosasta on poistettu "hiljattain" kiviä kalliopohjaan asti, n.2x1,5x0,6m alueelta. Röykkiö on ladottu erikokoisista kivistä, joukossa on varsin suuriakin kiviä. Mj. on merkitty peruskarttaan 1:20000.

NÄRPIÖ

TUSUNKALLIO

BÄCKLIDEN 6

F. 39692



F. 39695



F. 39694

F. 39693





Pyr 545 01 0007

Peruskartta 1241 07 BÄCKLIDEN

NÄRPIÖ

BÄCKLIDEN 7

Lillmossen

x=692948

y=52518

z=25

kl:Finby

tl:13<sup>19</sup>

om:Sven Karlå

os:Karlå

5 hautaröykkiötä,II

Röykkiöt sijaitsevat 8-tien ja Teuva-Närpiö-tteiden risteyksestä 2510m s.16-00/60-00 Lillmossenin länsipuolella peltoalueiden väliin pistävällä metsäniemekkeellä, sen W-rinteellä ja lähellä S-kärkeä. Mj:t on merkitty peruskarttaan 1:20000.

Paikalla on harvaksen hakattua kuusimetsää.

Hautaröykkiöt ovat pieniä ja matalia sekä sammalen peittämiä.

Eteläisin röykkiöistä on kooltaan 2,5x2,5x0,4m, keskellä on 0,8x0,4m kokoinen kuoppa. (1)

2.Em:sta s.03-00/60-00 3m on em:n kaltainen vielä matalampi röykkiö.

3.Em:sta 14m s. 40-00/60-00 on hajoitettu röykkiö. Sen halkaisija on n. 4m. Vain röykkiön SE-osa on ehjänä.

4.Em:n NW-puolella aivan vieressä on pieni röykkiö, 1,5x1x0,6m.

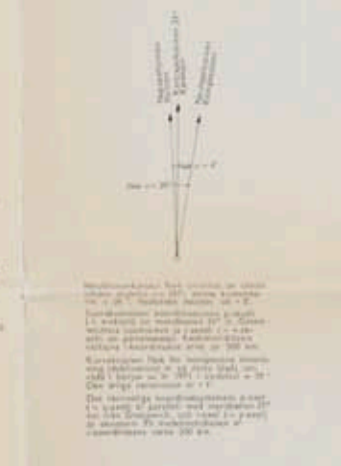
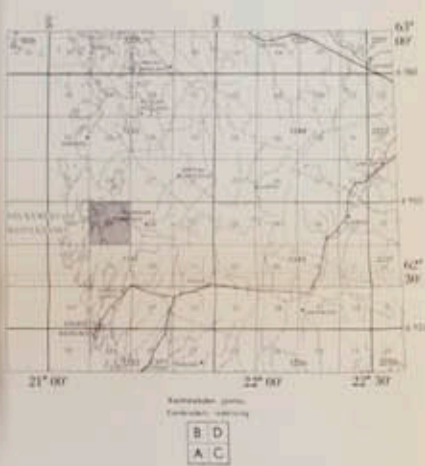
5.Em:sta 8m s.44-00/60-00 on pieni epämääräinen röykkiö, jonka mitat ovat n.1,7x1x0,25m.

Peruskartta 1241 06 RANGSBY

✓ RANGSBY 34	Västra Yttermark, Bonde 4 <sup>59</sup>	2 hautaröykkiötä
✓ RANGSBY 35	Västra yttermark, Åbonde 2 <sup>12</sup> , Källbacka 8 <sup>50</sup> , Nordgren 5 <sup>39</sup>	2 kivistöykkiötä muinaislinna tai sa- tamapaikka
✓ RANGSBY 36	Norrnäs, Nygård 13 <sup>23</sup>	
✓ RANGSBY 37	Norrnäs/Näsby, Nylind 13 <sup>23</sup> Ivars 5 <sup>18</sup> , Hammar 5 <sup>28</sup>	12 kivistöykkiötä
✓ RANGSBY 38	Norrnäs, Norrbacka 13 <sup>5</sup>	3 hautaröykkiötä
✓ RANGSBY 39	Näsby, Skogsäng 4 <sup>92</sup>	2 hautaröykkiötä
✓ RANGSBY 40	Västra Yttermark, Manfolk 4 <sup>62</sup>	8 kivistöykkiötä ja kivikehä
RANGSBY 41	Västra Yttermark, Manfolk 4 <sup>62</sup>	3 hautaröykkiötä
RANGSBY 42	Västra Yttermark, Pellfolk 9 <sup>11</sup>	1 hautaröykkiö
RANGSBY 43	Västra Yttermark, Antas 8 <sup>58</sup>	6 hautaröykkiötä



MAANMITTÄMÄLLÖN TULOKSIEN SUOMEN KARTTA- ja KÄRÄTALOUSKESKUS OY  
 KÄRÄTALOUSKESKUS OY  
 KÄRÄTALOUSKESKUS OY  
 KÄRÄTALOUSKESKUS OY  
 KÄRÄTALOUSKESKUS OY



Mittakaava 1:20000 Skala

<p>1:000</p> <p>1 cm kuvassa vastaa 200 metrin matkaa</p> <p>1 cm on puoleen mittakaava 1:40000</p> <p>1 cm on puoleen mittakaava 1:80000</p>	<p>1:000</p> <p>1 cm kuvassa vastaa 200 metrin matkaa</p> <p>1 cm on puoleen mittakaava 1:40000</p> <p>1 cm on puoleen mittakaava 1:80000</p>	<p>1:000</p> <p>1 cm kuvassa vastaa 200 metrin matkaa</p> <p>1 cm on puoleen mittakaava 1:40000</p> <p>1 cm on puoleen mittakaava 1:80000</p>	<p>1:000</p> <p>1 cm kuvassa vastaa 200 metrin matkaa</p> <p>1 cm on puoleen mittakaava 1:40000</p> <p>1 cm on puoleen mittakaava 1:80000</p>	<p>1:000</p> <p>1 cm kuvassa vastaa 200 metrin matkaa</p> <p>1 cm on puoleen mittakaava 1:40000</p> <p>1 cm on puoleen mittakaava 1:80000</p>
---	---	---	---	---

*(Sini. Klotzi. Kartanrakentajan...)*

M/2 545 010034

Peruskartta 1241 06 RANGSBY

NÄRPIÖ  
RANGSBY 34  
Bonde

x=694032

y=51882

z=25

kl:Västra Yttermark

tl:Bonde 4<sup>59</sup>

om:Gösta Bonde

os:64220 Yttermark

2 hautaröykkiötä,II

Inventointi 1972

NÄRPIÖ

RANGSBY 34

Bonde

Röykkiöt ovat Vesterbossanin W-puolella ja n.700m pohjoiseen Edsbackenista ( 1241 05 NÄRPES 13).Abonden ilmoituksen mukaan paikalla on kaksi yksittäistä hautaa,joiden koko on n. 10 x 8 x 0,6m.

1/2 545 070035

Peruskartta 1241 06 RANGSBY

NÄRPIÖ

RANGSBY 35

Åbonde/Käll-  
backa/Nordgren

x=694098

y=51908

z=25

kl: Västra Yttermark

tl: Åbonde 2<sup>12</sup>, Källbacka 8<sup>50</sup>, Nordgren 5<sup>39</sup>

om: Göran Åbonde, Uno Vester, Bengt Nordgren

os: 64220 Yttermark, 64220 Yttermark, Ruotsi

2 kivistöykkiötä, II

Inventointi 1972

NÄRPIÖ

RANGSBY 35

Åbonde/Käll-

backa/Nordgren

Åbonden ilmoituksen mukaan paikalla, joka on Edsbackenilta n.1500n pohjoiskoilliseen (1241 05 NÄRPES 13:sta), on kaksi n.3 x2m pohjaltaan olevaa hautaröykkiötä. Toisessa, E-puoleisessa on "todennäköisesti useita hautauksia".



Mjr 545 070036

Peruskartta 1241 06 RANGSBY

NÄRFJÖ

RANGSBY 36

Nygård

Strabwäde

x=694160

y=51337

z=15

kl:Norrnäs

tl:Nygård 13<sup>23</sup>

om:Runar Nylind

os:Norrnäs 64530

~~KUIRANKARTTA~~

Muinaislänna tai satamapaikka (?),II

Inventointi 1972

f. 39727, 39728

NÄRPIÖ

RANGSBY 36

Nygård

Mj.alue sijaitsee Norrnäsin kl:stä 1580m s. 12-00/60-00 Skrabb-  
åsenin SW-osassa. Paikka on kalliainen harjanne, joka on osittain  
pihamaata, Nygårdin päärakennuksen takana - W-puolella - on 4,6 x  
4,4 x 2,5m kokoinen suurista kivistä rakennettu huonemainen raken-  
nelmä, josta etuseinä puuttuu. Huonetilan NE-nurkassa on n.0,9m kor-  
kuinen ja 1,5 x 1,3m kokoinen lieden sija.

Em+ "huoneen" W-puolella, hieman alempana rinteessä on toinen sa-  
mantapainen latomus, joka ei kuitenkaan ole rakenteeltaan niin sel-  
vä kuin ensiksi mainittu.

Em:sta 38m s. 42-00/60-00 on suurten maakivien varaan rakennettu  
n.110°:n kulman keskenään muodostavat 3:ja 4m pituiset kivivallin-  
pätkät. Muurin leveys on n.1,2m ja korkeus ylärinteen puolella n.  
0,5m. Tämä rakennelmä on alempana rinteessä kuin kaksi em. "laitet-  
ta".

Paikalla oleva sinne on silokalliota ja kohtalaisen jyrkkä, ei kui-  
tenkaan vaikeakulkuinen. Paikalla on ollut jyrkähkö ranta, joka on  
voinut olla hyvä satamapaikka.

NÄRPIÖ Nygård  
1241 06 Rangsbj 36

F. 39727



'Huone' lounaasta  
KUVASSA OPMUAR NYBOND?

F. 39728



'Huone' etelästä

14/2 545 01 0037

Peruskartta 1241 06 RANGSBY

NÄRPTÖ

RANGSBY 37

Nylind/Ivars/

Hammar

*Vaska Lemmingsberg*

x=694144

y=51507

z=22,5

kl:Norrnäs/Näsby

tl:Nylind 13<sup>23</sup>,Ivars 5<sup>18</sup>,Hammar 5<sup>28</sup>

om:Runar Nylind,Karl Ivars,Karl Hammar

os:64530 Norrnäs , Näsby ,Näsby

12 kiviröykkiötä,II

Inventointi 1972

f. 39729, 39730

NÄRFJÖ

Rangsby 37

Nylind/Ivars/

Hammar

Paikka on Kompassbergetin W-puolella, Norrnäsin kl:stä on paikalle matkaa 3140m s. 14-00/60-00. Alue on kuusta kasvavaa metsää ja hakkuualueetta.

1. Läntisin röykkiöistä on kasattu suurehkoista kivistä ja hyvin "koossa". Juurella on reunakiveys pienemmistä kivistä. Röykkiön päällä on kolmiomainen syvennys. Sen sivut ovat n. 1m ja syvyys n. 0,5m. Röykkiön kokonaismitat ovat 5 x 4,3 x 1m.
2. Em:sta 5m s. 14-00/60-00 on suurehko epämääräinen muotoinen röykkiö, jossa on joukossa maakiviä. Röykkiön mitat ovat 3,8 x 3,5 x 0,7m. Röykkiön E-laitaa on kaivettu n. 1 x 1 x 0,3m:n alueelta.
3. Em:sta 8m s. 05-00/60-00 on kahden maakiven välissä n. 2,6 x 2m:n alalla matalaa kiveystä.
4. Em:sta 57m s. 23-00/60-00 on hakkuualueella (tila 5<sup>28</sup>) röykkiö, jonka koko on 3,7 x 1,6 x 1m.
5. Em:sta 50m s. 00-00/60-00 on suorakaiteenmuotoinen röykkiö. Se on kooltaan 2,5 x 2m ja se on kokonaan sammalen peitossa.
6. Em:sta 43m s. 16-00/60-00 on suorakaiteenmuotoinen röykkiö, jossa on suuremmista kivistä ladottu reunakiveys. Röykkiön koko on 3,6 x 3,2 x 0,5m.
7. Em:sta 44m s. 10-50/60-00 on matalaa kiveystä kalliopohjalla n. 2,5 x 2m:n alalla.
8. Em:sta 30m s. 40-00/60-00 On matalaa kiveystä 2,8 x 2,5m:n alalla.
9. No 4:stä 40m s. 58-50/60-00 on maakiven kupeessa kiveystä 2 x 1,5 x 0,3m:n alalla.
10. Em:sta 7m s. 55-00/60-00 on epämääräinen kivilatomus, jonka läpimitta on n. 2m.
11. Em:sta 10m s. 54-00/60-00 on pitkänomainen 3 x 1,5m:n kokoinen röykkiö. Sen N-päässä on maakivi.
12. Ensimmäisestä röykkiöstä 8m s. 00-50/60-00 on röykkiö, jonka koko on 3 x 3 x 0,4m. Röykkiössä on N-S-suuntainen kuoppa. Kuopan koko on 1,4 x 1 x 0,6m.

NÄPPÖ

Nylind / Jvars

1241 06

Rangsbj 37

F. 39729



Röykkiö No 2

F. 39730



Röykkiö No 4

Peruskartta 1241 06 RANGSBY

Mjz 545 01 0038

NÄRPIÖ

RANGSBY 38

Norrbacka

Companberget 1

x=694187

y=51510

z=20

kl:Norrnäs

t1:Norrbacka 13<sup>5</sup>

om:Efraim Norrbacka

os:Norrnäs 64530

3 hautaröykkiötä,II

Röykkiöt sijaitsevat Kompassbergetin W-puolella. Norrnäsin kl:stä on paikalle matkaa 3290m s. 13-00/60-00. Alue on kuusta kasvavaa lännelle viettävää metsämaata.

1. Suurin röykkiöistä on pohja-alaltaan lähes nelikulmio. Sen koko on 4,3 x 4,2 x 0,7m. Koko röykkö on sammalen peitossa. Röykkiön päällä on säännöllisen muotoinen kupppa, jonka koko on 0,7 x 0,4 x 0,3m.

2. Em:sta 40m s. 54-00/60-00 on kookkaan maakiven päällä matala "päärynänmuotoinen" kivistä röykkiö. Sen koko on 3 x 2 x 1m.

3. Em:sta 7,5m s. 36-00/60-00 on matala 2,5 x 2m kokoinen röykkiö.



14/2 545 010039

Peruskartta 1241 06 RANGSBY

NÄRPIÖ

RANGSBY 39

Skogsäng

Kompassberg I 2

x=694179

y=51579

z=37,5

kl:Näsby

tl:Skogsäng 4<sup>92</sup>

om:Valentine Viren

os:Klementsög. 7 Vaasa

2 hiidenkiuasta, ~~II~~ I

Inventointi 1972

f. 39731, 39732

NÄRFJÖ

RANGSBY 39

Skogsäng

Hiidenkiukaat sijaitsevat Kompassbergetillä, sen E-osassa. Norrnäsin kl:stä on paikalle matkaa 2900m s. 14-00/60-00.

Alue on kalliainen vaaran laki, jolla on runsaasti suuria siirto-lohkareita.

Röykkiöt on merkitty peruskarttaan 1:20000.

Eteläisempi röykkiöstä on "hyväkuntoinen". Sen läpimitta on n. 11m ja korkeus 1,6m. Röykkiössä on kraaterimainen kuoppa. Sen suun halkaisija on 4m ja syvyys 1,2m. Röykkiössä kasvaa kaksi koivua. (1)

2. Em:sta 10m s. 52-00/60-00 on edellistä hieman pienempi röykkiö. Sen pohja-alan halkaisija on 7,5m ja korkeus n. 1,2m. Röykkiössä on

kreaterimainen kuoppa, jonka halkaisija on 2,5m ja syvyys 0,9m.

Molemmat röykkiöt ovat varsin hyväkuntoisia - esimerkiksi kelpavia pronssikautisia (?) hautaröykkiöitä.

Top.arkistossa on maininta em. röykkiöistä. Lisäksi paikalla sanotaan olevan "kompassinuoli" ja jatulintarha. Näitä en paikalla käydessäni löytänyt.

Erään oppaan (Gunnar Skomars os. 94530 Norrnäs) kertoman mukaan kompassinuoli on eteläisemmästä röykkiöstä lounaaseen n. 40m. Se on ladottu n. 15 sm läpimittaisista kivistä kalliopohjalle. Nuolen pituus on 1,5m. Nuoli voi olla paikallakasvavan paksun jäkälän peitossa.

Kompassinuoli (ei sama) löydetty 1988 n. 1 km kaakkoisessa,  
kalliolla, suutähtiä n. 40 m länne. Kes. lesta  
Närfjö (57)

NÄRPIÖ

1241 06

SKOGSÄNG

RANGSBY 39

F. 39731



RÖYKKIÖ 1

F. 39732



RÖYKKIÖ 2

Peruskartta 1241 06 RANGSBY

545 07 00 40

NÄRFJÖ

RANGSBY 40

~~Manfolk~~

KUELVERRÖSSEN

x=694257

y=51985

z=35

kl:Västra Yttermark

tl:Manfolk 4<sup>62</sup>

om:Elis Manfolk

os:64200 Yttermark

8 kivröykkiötä ja kivröykki,II

1

Mj.alue sijaitsee 5000m Västra Yttermarkin kl:stä s. 01-50/60-00 Kvelvermossenin ja Rotmossenin E-puolella SE-NW-suuntaisen metsäharjanteen SE-rinteellä. Paikka on merkitty peruskarttaan 1:20000. Hakkuualueen reunalla aivan metsätien NE-puolella lähellä palstan rajaa on pieni röykkiö. Sen koko on 1,3 x 1 x 0,3m. Röykkiö on koottu pienehköistä kivistä. Röykkiön ympärillä on kivikehä, jonka halkaisija on 3,5m. (1)

1. Em:sta 21m s. 49-00/60-00 on hakkuualueella metsätien SW-puolella kivikehä, jonka halkaisija on 4m. Kehän sisässä on harvaa kiveystä.

2. Em:sta 6m s. 47-00/60-00 on hakkuualueella, metsätien SW-puolella rikkonaisen, n. 3m halkaisijaltaan olevan kivikehän reunustama pieni, halkaisijaltaan n. 0,8m oleva röykkiö, jonka päällä on suurehko kivi.

3. Em:sta 13m s. 51-00/60-00 on kahden maakiven välissä pientä kiveystä n. 1,8 x 1,3m:n alalla. Ympärillä on ilmeisesti kehä.

4. Em:sta 2m s. 46-00/60-00 on kivikehä, jonka pohjaosa on 2 x 3 x 0,5m:n kokoinen kuoppa. Sen pohjassa on kiveystä.

5. Em:sta 7m s. 52-50/60-00 on pieni röykkiö. Sen läpimitta on 1m ja korkeus 0,35m.

6. Em:sta 11m s. 04-00/60-00 on röykkiö pienen sammaloituneen sorakuopan laidalla. Röykkiön halkaisija on 2m. Kivet voivat olla peräisin sorakuopasta.

7. Em:sta 15m s. 06-50/60-00 aivan tilanrajan SW-puolella, sen ja metsätien välissä, on röykkiö, jonka koko on 2 x 2 x 0,6m. Röykkiön päällä on pallomainen kivi ja ympärillä kivikehä.

8. Em:sta 29m s. 34-00/60-00 on metsätien NE-puolella pieni röykkiö. Sen koko on 0,6 x 0,5 x 0,3m. Ympärillä on n. 3m halkaisijaltaan oleva kivikehä.

NÄRPIÖ

1241 06

MANFOLK

RANGSBY 40

F. 39733



RÖYKKIÖ 2

F. 39734



RÖYKKIÖ 5

Peruskartta 1241 06 RANGSBY

My R 545 07 0041

NÄRPIÖ

RANGSBY 41

~~Manfolk~~

FURVEDET

x=694340

y=51834

z=37,5

kl:Västra Yttermark

tl:Manfolk 4<sup>62</sup>

om:Elis Manfolk

os:64200 Yttermark

3 hautaröykkiötä, II III  
2 tutkittu 1977, (29)  
1 talousk

Hautaröykkiöt sijaitsevat Furuedetin N-puolella Furuedsträsketin ja Rotmossenin välisellä soraharjulla ja soranottoalueella. Rangsbyn kl:stä on paikalle matkaa 5000m s. 19-00/60-00. Yksi röykkiöistä on merkitty peruskarttaan 1:20000.

1. Tämä röykkiö on pohjaltaan pyöreä, pohjan halkaisija on n. 10m. Röykkiön korkeus on 1,3m. Röykkiössä on kraasterimainen kuoppa, jonka suun halkaisija on 5m ja syvyys 1m. Röykkiössä kasvaa koivu. Soranotossa röykkiö on joutunut aivan sorakuopan reunalle ilman säädettyä suoja-aluetta. Sortumisvaara on ilmäinen.

2. Em:sta n.100m s. 46-00/60-00 välillä olevan sorakuopan W-puolella ja 5m:n päässä sorakuopan laidasta on pohjaltaan pyöreä röykkiö. Sen halkaisija on 10m ja korkeus n.1,5m, Röykkiössä on kuoppa, jonka koko on 5 x 4 x 0,8m.

3. Åbonden ilmoituksen mukaan ensiksi mainitusta röykkiöstä n.120m länsilounaaseen on röykkiö, jonka halkaisija on 10-12m.



NÄRPIÖ  
1241 06

MANFOLK  
RANGSBY 41

F. 39735



RÖYKKIÖ 1

F. 39736



0472 545 01 0042

Peruskartta 1241 06 RANGSBY

NÄRPIÖ

RANGSBY 42

Pellfolk

x=694448

y=51908

z=30

kl:Västra Yttermark

tl:Pellfolk 9<sup>11</sup>

om:Alf Pellfolk

os:64220 Yttermark

Hautaröykkiö,II

Inventointi 1972

f. 39737, 39738

NÄRPIÖ

RANGSBY 42

Pellfolk

Röykkiö sijaitsee Rotmossenin NE-puolella. Rangsby-Ylimarkku-tien S-puolella kilometripylvästä 6/5 290m s. 28-00/60-00. Alue on kosteaa kuusimetsää. Röykkiö on suohon pistävällä metsäniemekkeellä, jossa maaperä on kivikkoista. Röykkiö on merkitty peruskarttaan 1:20000.

Mj. on pitkänomainen SE-NW-suuntainen röykkiö, joka on sammalen peitossa. Röykkiön koko on 5 x 4,5 x 0,6m. Röykkiö on kasattu suurehkoista kivistä ja siinä on pituussuunnassa kuoppa, jonka koko on 3 x 1,3 x 0,6m.

Mj:stä on maininta top.arkistossa (J. Tegengren 1928).

NÄRPIÖ

1241 06

PELLFOLK

RANGSBY 42

F. 39737



F. 39738



Peruskartta 1241 06 RANGSBY

NÄRFJÖ

RANGSBY 43

Antas

*Jättelövåden*

x=694600

y=51594

z=40

kl:Västra Yttermark

tl:Antas 8<sup>58</sup>

om:Sigurd Antas

os:Yttermark

6 hautaröykkiötä,II

Mj. ryhmä sijaitsee Starrmossenin NW-puolella olevalla ylängöllä, sen itäisimmässä osassa. Paikka on nk. Jättehöjden. Sinne on matkaa Rangsbyn kl:stä 2520m s. 10-00/60-00. Röykkiöt on merkitty peruskarttaan 1:20000.

Paikalla on kuusimetsää ja mj.- alueen molemmilla puolilla olevat metsäpalstat on hakattu. Paikalla maasto viettää loivasti itään ja kaakkoon.

1. Pohjoisin röykkiöstä on pieni ja säännöllinen. Sen pohjan halkaisija on 4,8m ja korkeus on 0,6m. Röykkiössä on kraaterimainen kuoppa, jonka suun halkaisija on 1,5m ja syvyys 0,6m.

2. Em:sta 9m s. 13-50/60-00 on röykkiö, jonka koko on 7,5 x 7 x 1m. Röykkiössä on kraaterimainen kuoppa - 1,7 x 1,5 x 0,9m. Tämä röykkiö on mahdollisesti avattu.

3. Em:sta 7m s. 11-50/60-00 on pienehköistä kivistä kasattu röykkiö. Sen koko on 5,5 x 5,5 x 0,6m. Röykkiössä on kuoppa, jonka koko on 1,5 x 1,5 x 0,7m.

4. Em:sta 16m s. 31-00/60-00 on koskemattomalta vaikuttava röykkiö. Sen koko on 6 x 5 x 0,7m. Röykkiössä on kattilamainen kuoppa. Sen koko on 1,2 x 1,2 x 0,45m.

5. Ensimmäisistä röykkiöistä 17m s. 32-00/60-00 on osittain tuhoutunut röykkiö aivan palstan rajalla. Sen pohja-alan halkaisija on 4,5m.

6. Röykkiö no 4:stä 4m s. 06-00/60-00 on pieni röykkiö. Sen koko on 2,5 x 2,5 x 0,3m. Röykkiön keskiosassa on pieni kuoppa.

V.1928 J. Tegengren tutki yhden näistä röykkiöistä - minkäänlaisia löytöjä ei tehty.

NÄRPIÖ

124106

ANTAS

RANGSBY 43

F. 39739



RÖYKKIÖ 1

F. 39740



RÖYKKIÖ 2

F. 39741



RÖYKKIÖ 4

Peruskartta 1241 02 BÖRSSKÄRET

BÖRSSKÄRET 44 Norrnäs, Söderhamn 7<sup>28</sup>

jatulintarha

Peruskartta 1241 03 GÅSHÄLLAN

GÅSHÄLLAN 45 Norrnäs, Vesterback (1<sup>13</sup>) 1<sup>80</sup>

jatulintarha



NÄRPÖ INV 1972 H. Tolonen

N:o 1241 02

# BÖRSSKÄRET

Peruskartta 1:20000 Grundkarte



MAANMITTAUSKÄSIKIRJE TUUSULAISEN TOIMISTON JA SUOMEN KARTTAALUSTUKSEN KÄYTTÖOHJE 1981. LISÄTIEDUSTUKSEKSI: SUOMEN KARTTAALUSTUS, HELSINKI, FINLAND. SUOMEN KARTTAALUSTUKSEN KÄYTTÖOHJE 1981. LISÄTIEDUSTUKSEKSI: SUOMEN KARTTAALUSTUS, HELSINKI, FINLAND.

**Mittakaava 1:20000 Skala**

	järvi ja joke		tie
	metsä		rautatie
	vesitorni		tuulimylly
	sähköpöly		puhelintolppa
	aita		katuvesiväylä
	kirkkomainen oja		tunneli
	silta		rautatieasema
	linnoitus		sähkölinnan tuki
	muistomerkki		sähkötasola
	kaivanto		antennitorni
	hautausmaa		radiotorni
	pelto		salamurtorjunta
	puutarha		vesitorni
	laidun		tuulimylly
	niitty		tuulimylly
	metsäniitty		tuulimylly
	metsäniitty		tuulimylly

6930/40 - 21° 500/10

N:o 1241 02

Börsskäret (Handwritten title)

Mj/12 1945 07 0044

Peruskartta 1241 02 BÖRSSKÄRET

NÄRPIÖ

BÖRSSKÄRET 44

Söderhamn

x=693948

y=50350

z=10

kl:Norrnäs

tl:Söderhamn 7<sup>28</sup>

om:Johan Skomars

os:64530 Norrnäs

Jatulintarha,I

Inventointi 1972

NÄRPIÖ  
BÖRSSKÄRET 44  
Söderhamn

Jatylintarha sijaitsee Grytskäretillä Södranhamnenin S-puolella.  
Jatulintarha on merkitty peruskarttaan 1:20000.  
Gåshällanin merivartioasemalta on paikalle matkaa 1640m n. s. 26-00/  
60-00.

Kj 545 07 0045

Peruskartta 1241 03 GÅSHÄLLAN

NÄRPIÖ  
GÅSHÄLLAN 45  
Vesterback

x=694096

y=50376

z=7,5

kl:Norrnäs

tl:Vesterback (1<sup>13</sup>) 1<sup>80</sup>

om:Karl Vesterback

os:64530 Norrnäs

Jatulintarha,I



Inventointi 1972

NÄRPIÖ  
GÅSHÄLLAN 45  
Vesterback

Jatulintarha sijaitsee Grytskäretillä. Gåshällänin merivartioasemalta on paikalle matkaa 1140m s.13-50/60-00. Jatulintarha on merkitty peruskarttaan 1:20000.

Peruskartta 1241 08 ÖSTRA YTTERMARK

MjR

✓	VÖSTRA YTTERMARK 14	Finby, 6 <sup>44</sup>	"jättiläisen kirkko"
✓	ÖSTRA YTTERMARK 15	Finby, 14 <sup>5</sup>	1 hautaröykkiö
✓	ÖSTRA YTTERMARK 16	Finby, 3 <sup>29</sup> , 26 <sup>11</sup>	3 hautaröykkiötä
✓	ÖSTRA YTTERMARK 17	Finby, 3 <sup>29</sup>	10 hautaröykkiötä
✓	ÖSTRA YTTERMARK 18	Finby, Brännskogen 3 <sup>29</sup>	4 hautaröykkiötä
✓	ÖSTRA YTTERMARK 19	Finby, Lassanders 2 <sup>52</sup>	3 hautaröykkiötä
✓	ÖSTRA YTTERMARK 20	Finby, Lassanders 2 <sup>53</sup>	kiviröykkiö, jatulintarha, kivivalli
✓	ÖSTRA YTTERMARK 21	Finby, Skog 13 <sup>6</sup>	2 hautaröykkiötä
✓	ÖSTRA YTTERMARK 22	Finby, Skog 13 <sup>6</sup>	1 hautaröykkiö
✓	ÖSTRA YTTERMARK 23	Mattberget 1 <sup>18</sup>	kiviröykkiö, jatulintarha

MjR 545 01 0014 - 545 01 0023

OISTRA YTTERMARK



Mittakaava 1:20000 Skala

<p>1 cm tarkoittaa noin 200 metrin matkaa</p> <p>1 cm ei kuitenkaan koskaan 200 m</p>	<p>1 cm ei kuitenkaan koskaan 200 m</p> <p>1 cm ei kuitenkaan koskaan 200 m</p>	<p>1 cm ei kuitenkaan koskaan 200 m</p> <p>1 cm ei kuitenkaan koskaan 200 m</p>	<p>1 cm ei kuitenkaan koskaan 200 m</p> <p>1 cm ei kuitenkaan koskaan 200 m</p>	<p>1 cm ei kuitenkaan koskaan 200 m</p> <p>1 cm ei kuitenkaan koskaan 200 m</p>	<p>1 cm ei kuitenkaan koskaan 200 m</p> <p>1 cm ei kuitenkaan koskaan 200 m</p>
---	---	---	---	---	---

*(Note: The table content is a dense list of symbols and their corresponding map features, including terrain, water, and infrastructure.)*

*(Handwritten notes and signatures at the bottom of the page, including 'N. Torvinen' and other illegible text.)*



MIR 545 01 0014

Peruskartta 1241 08 ÖSTRA YTTERMARK

NÄRPIÖ

ÖSTRA YTTERMARK 14

Muliberget

x=693160

y=52002

z=20

kl:Finby

tl:6<sup>44</sup>

om:Ingmar Nordström

os:Närpes st.

"Jättiläisen kirkko", I-II

Inventointi 1972

f. 39705- 39708

NÄRPIÖ 14  
ÖSTRA YTTTERMARK  
Muliberget

Mj. sijaitsee 2500m s. 12-50/60-00 Närpiö - Övermark ja Teuva - Nämptäs - teiden risteyksestä, Muliberget - nimisen metsää kasvavan mäen jyrkähköllä SE-rinteellä. Mj:n eteläpuolella on hakkuualue. Mj:n muodostaa varsin huolellisesti ladottu kehämäinen kivivalli tai - muuri. Sisältä "jättiläisen" kirkko on ristiinsä mitattuna n. 15 x 11,4m. Sisäpuolelta mitattuna muurin korkeus on NW-osassa hieman yli 2m. Matalimmillaan muuri on SE-osassa - n. 1,2m. Ladelman vahvuus vaihtelee 1,5-1,8m:n välillä. Etelä-kaakkoisosassa on kapea porttimainen aukko (nyk. 0,8m ), jota myöten pääsee ladelman sisään. Naanomistajan kertoman mukaan aukko on ollut n. 2m leveä. Perimatiedon mukaan paikkaa on kutsuttu maan omistavan talon alttariksi.

Mj. on merkitty peruskarttaan 1:20000.

NÄRPIÖ

1241 08

F. 39705



MULIBERGET

ÖSTRA YTTERMARK 14

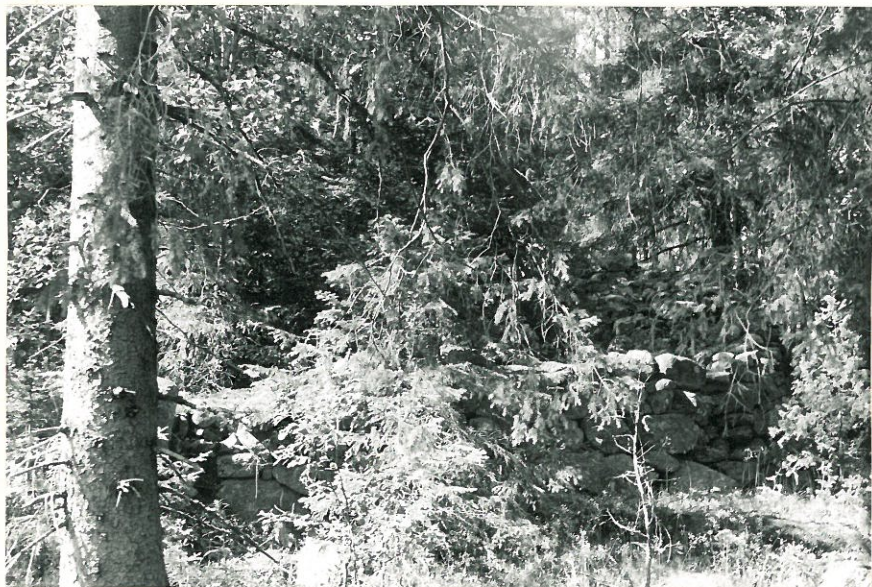
F. 39707



F. 39708



F. 39706



Kij: 545 01 0015

Peruskartta 1241 08 ÖSTRA YTTERMÄRK

NÄRPIÖ

ÖSTRA YTTERMÄRK 15

Vitmosserget

x=693170

y=52206

z=30

kl:Finby

tl:14<sup>5</sup>

om:Roy Björkvist

os:USA (?)

Hautaröykkiö, II

Inventointi 1972

f: 39709, 39710

NÄRPIÖ

ÖSTRA YTTERMARK 15

Vitmossberget

Hautaröykkiö sijaitsee Vitmossbergetillä nk. Finvägenin varrella ja sen SW-puolella. Ö-tien ja Teuva-Närpiö teiden risteyksestä on röykkiölle matkaa 2090m s.57-00/60-00. Paikka on NE-SW-suuntaisen soraharjun laki. Alueella on paikoin peruskallio näkyvissä. W.30m:n päässä mj:stä koilliseen on tien toisella puolella yhteinen söräntottopaikka.

Röykkiö on pitkänomainen ja E-W-suuntainen. Röykkiön mitat ovat 12 x 9 x 1,3m. Röykkiön E, W ja S-sivuilla on pienempiä "kylkiäisröykkiöitä". Röykkiön SE-osassa on "tarhamaisia" kivilatomuksia n. 6m:n matkalla. Tarhojen leveys on n. 3m. Pääröykkiön keskeltä on poistettu kiviä. Näin syntyneen kuopan koko on 3 x 2,4 x 0,4m.

*peruskallio / 1968*

NÄRPIÖ

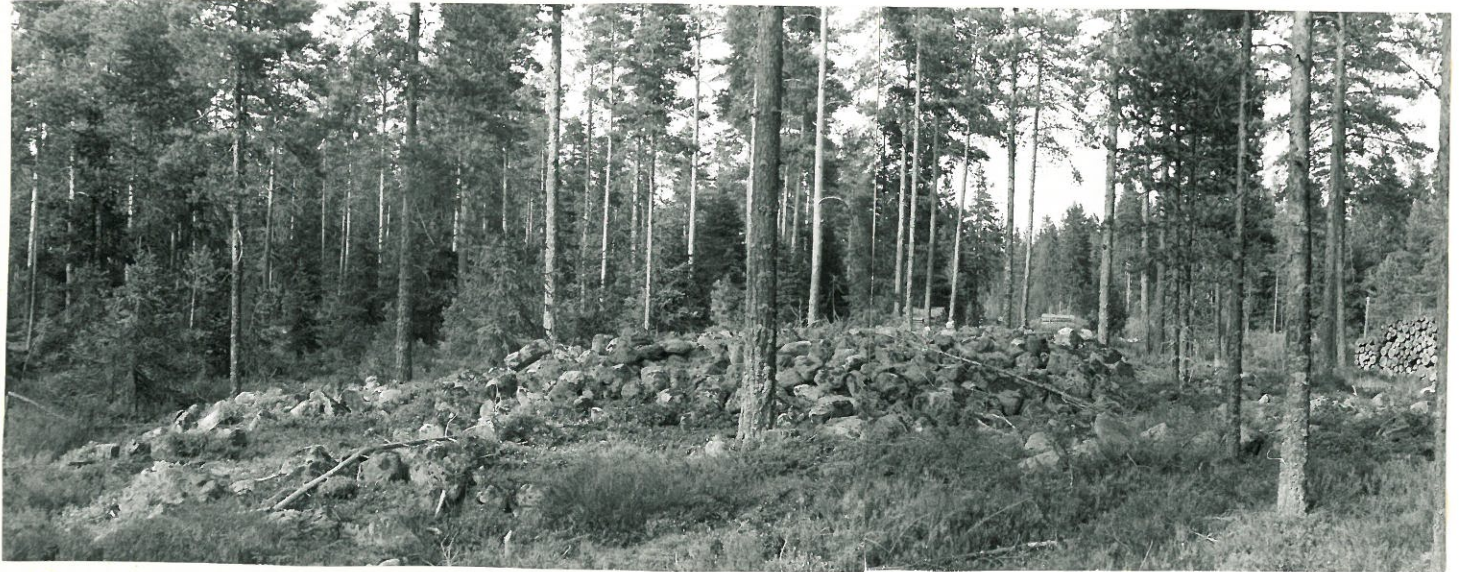
1241 08

VITMOSSBERGET

ÖSTRA YTTERMARK 15

F. 39709

F. 39710



Myr 545 01 0016

Peruskartta 1241 08 ÖSTRA YTTERMARK

NÄRPIÖ

ÖSTRA YTTERMARK 16

Milstolpliden

x=693188

y=52288

z=22,5

kl:Finby

t1:3<sup>29</sup>,26<sup>11</sup>

om:Valfrid Dahkvist,Edvin Björklund

os:Närpes Box 14 , Närpes Törvesåsen

3 hautaröykkiötä,II

f.

Hautaröykkiöt sijaitsevat nk. Finvägenin varrella Milstolplidenin S-osassa. Finvägen on vanha Teuvalle johtava kirkkotie. 8-tien ja Teuva-Närpiö-teiden risteuksesta on röykkiölle matkaa 2200m s. 01-00/60-00. 8-tieltä on röykkiölle matkaa n. 200m länteen.

Mj:t ovat kuusta kasvavassa loivasti etelään viettävässä rinteessä. Röykkiöt ovat lähes kokonaan sammalen peitossa.

Itäisin röykkiö on kooltaan 4,3 x 3,6 x 0,6m. Röykkiön E-päässä on suurehko maakivi. (1)

2. Em:sta 17m s. 38-00/60-00 on ryhmän suurin röykkiö, joka vaikuttaa koskemattomalta. Sen koko on 8 x 7 x 1,5m. Röykkiötä ympäröi lähes nelikulmainen kookkaista kivistä ladottu reunus. Reunakiveys näkyy selvästi S- ja W-puolella. Röykkiössä kasvaa kuusi.

3. Em:stä 26m s. 58-00/60-00 Finvägenin N-puolella tilan 26<sup>11</sup> alueella on röykkiö. Sen mitat ovat 7 x 4,5 x 0,8m. Röykkiön keskellä on soikea 1,8 x 1m kokoinen kuoppa.



Mye 545 01 0017

Peruskartta 1241 08 ÖSTRA YTTERMARK

NÄRFJÖ

ÖSTRA YTTERMARK 17

Finby Brännskogen 1

x=693178

y=52378

z=25

kl:Finby

tl:3<sup>29</sup>

om:Valfrid Dahlkvist

os:Närpes Box 14

10 hautaröykkiötä,II

Röykkiöalue sijaitsee 8-tien ja Teuva-Närpiö-teiden risteuksesta 2340m s. 05-00/60-00. Vargbergetin laelta on paikalle matkaa 1430m s. 30-50/60-00.

Röykkiöt ovat hyvinhoidetussa kuusta ja mäntyä kasvavassa metsässä. Alue on paikoitellen kallioista soramaata..

1. Eräs röykkiöistä on kooltaan 5 x 5 x 1m, sammalen peitossa ja näyttää kokkemattomalta. Röykkiön päällä keskellä on säännöllinen suorakaiteenmuotoinen kuoppa, jonka koko on 2 x 1 x 0,4-0,6 m.
2. Em:sta 14m s. 52-00/60-00 on matala, pitkänomainen röykkiö kalliopohjalla. Röykkiön koko on 4,5 x 3 x 0,4m ja päällä on 1,2m x 0,6m suuruinen painauma.
3. Em:sta 4m s. 30-00/60-00 on ilmeisesti kalliopohjalle ladottu pitkänomainen röykkiö. Sen koko on 3 x 1,5 x 0,3m.
4. Ensiksimmäisestä röykkiöstä 3m s. 26-50/60-00 on pitkänomainen sammalen peittämä röykkiö. Sen koko on 4 x 3,5 x 0,5 m .
5. Em:sta 10m s. 19-00/60-00 on röykkiö, jonka koko on 5 x 3 x 0,3m.
6. Em:sta 2m s. 03-00/60-00 on röykkiö, jonka koko on 3,5 x 3 x 0,5m.
7. Em:sta 6m s. 59-00/60-00 on röykkiö, jonka koko on 4 x 3,2 x 0,3m.
8. Em:sta 3m s. 01-00/60-00 on röykkiö, jonka koko on 5,5 x 3,2 x 0,6m.
9. Em:sta 4m s. 06-00 on röykkiö, jonka koko on 3,9 x 3 x 0,4m.
10. Ensiksimmäisestä röykkiöstä ( no 1:stä) 47m s. 59-00/60-00 on kalliopohjalle ladottu röykkiö. Sen koko on 5 x 2,5 x 0,4 m.

NÄRPIÖ

124108

BRÄNNNSKOGEN  
ÖSTRA YTTERMARK 17

F. 39711



RÖYKKIÖ NO 1

MjR 545010018

Peruskartta 1241 08 ÖSTRA YTTERMARK

NÄRPIÖ

ÖSTRA YTTERMARK 18

Finby Brännskogen 2

x=693168

y=52374

z=25

kl:Finby

tl:Brännskogen 3<sup>29</sup>

om:Valfrid Dahlkvist

os:Närpes Box 14

4 hautaröykkiötä,II

f.

Röykkiöt sijaitsevat edellisestä röykkiöryhmästä (1241 08 ÖSTRA YTTERMARK 17) 80m s. 35-00/60-00 ja Vargbergetin laelta n.1500m s.32-00/60-00.

Alue on hyvinhoidettua kuusi- ja mäntymetsää, paikoin kallioista ja soramaata.

Suurin röykkiö koostuu matalasta kiveyksestä. Sen koko on 7 x 4,7 x 0,5 m. Tässä on mahdollisesti useita hautauksia. (1)

2. Em:sta s. 32-00/60-00 10m ja 16m rajalinjasta itään on röykkiö, jonka koko on 5 x 8 x 0,6m. Röykkiö on nyppylämäinen, ja se on kasattu kalliopohjalle. Röykkiön juurella on suorakaiteenmuotoinen reunakiveys. Röykkiö on lähes kokonaan sammalen peitossa.

3. Em:sta s. 22-50/60-00 3m on pieni röykkiö. Sen koko on 3 x 4 x 0,4m.

4. Em:sta s. 11-00/60-00 12m on matalaa kiveystä halkaisijaltaan n. 2,6m:n alueella.

Hy/2 545010019

Peruskartta 1241 08 ÖSTRA YTTTERMARK

NÄRFIÖ

ÖSTRA YTTTERMARK 19

Lassanders

SVARTLIDEN

x=693185

y=52406

z=25

kl:Finby

tl:Lassanders 2<sup>52</sup>

om:Birger Lassanders

os:Närpes st.

3 hautaröykkiötä,II

Röykkiöt sijaitsevat Finby-ja Kätnäs-kylien rajalta 25m s. 18-50/60-00, kohdasta, jossa rajalinja tekee lähes 90<sup>o</sup>:n mutkan. Mutkapaikassa on iso kivistä ladottu rajapyykki. Röykkiöille on Vargbergetin laelta matkaa 1325m s. 28-50/60-00.

Alue on paikoin kallioista metsämäata, joka viettää loivasti etelään.

Paikan suurin röykkiö on kooltaan 4,8 x 3 x 0,4m. Tässä on mahdollisesti kaksi hausta. (1)

2.Em:sta s. 07-00/60-00 1m on säännöllisen muotoinen röykkiö, jonka koko on 4 x 2,6 x 0,5m.

3.Em:sta s. 49-00/60-00 2m on epämääräinen kiveys, jonka koko on n. 2,5 x 1 x 0,4m.

MjR 545 01 0020

Peruskartta 1241 08 ÖSTRA YTTERMARK

NÄRPIÖ

ÖSTRA YTTERMARK 20

Lassanders

x=693164

y=52423

z=20

kl:Finby

tl:Lassanders 2<sup>53</sup>

om:Birger Lassanders

os:Närpes st.

Kiviröykiö, jatulintarha ja kivivalli, I-II



Inventointi 1972

f. 39712, 39713

NÄRPIÖ

ÖSTRA YTTTERMARK 20

Lassanders

Mj.alue sijaitsee Svartliden-niityn N-puolella olevalla peltojen välisellä NE-SW-suuntaisella metsäniemekkeellä. Vargbergetin laelta on paikalle matkaa 5580m s. 27-50/60-00, Karlå - Svartbäcken - tiestä n.650m W-suuntaan.

Jatulintarha on merkitty peruskarttaan 1:20000 ja siitä on maininta sekä piirros top.arkistoss. Tarha on hyvässä kunnossa, koottu pienehköistä kivistä. Jatulintarhan läpimitta on 7,9 x 7m.

Jatulintarhasta, joka on pienellä tasaisella metsäaukealla, 11m s. 39-00/60-00 on kookkaista suorakaiteenmuotoisista kivistä kasattu vallimainen rakennelma - 4 pitkänomaista kiveä päät vastakkain ja samassa rinteessä alempana n. 1,5m:n päässä pitempi, epämääräisempi sekä pienemmistä kivistä koottu matala valli, korkeus 0,4m. Jatulintarhasta 7m s. 20-00/60-00 on kuusimetsässä hautaröykkiön pohjakiveys (?). Sen koko on 4,5 x 5,5 x 0,3m.

Kahdesta vm:sta on maininta top.arkistossa.

NÄRPIÖ

1241 08

LASSANDERS  
ÖSTRA YTTERMARK 20

F. 39712



JATULINTARHA

F. 39713



YLÄVALLI

kye 545 01 0021

Peruskartta 1241 08 ÖSTRA YTTERMARK

NÄRFJÖ

ÖSTRA YTTERMARK 21

Skog

x=693133

y=52464

z=20

kl:Finby

tl:Skog 13<sup>6</sup>

om:Kullström

Os:Finby,Svartbäck

2 hautaröykkiötä,II

Hautaröykkiöt sijaitsevat 8-tien ja Närpiö-Teuva-tien risteyksestä 2560m s. 08-50/60-00, Karlå-Svartbäckän-tien W-puolella, tiestä n. 250m.

Paikka on NE-SW-suuntainen metsäharjanne, jolla kasvaa kuusimetsää. Röykkiöt ovat metsäharjanteen NE-päässä. Peruskarttaan 1:20000 merkitty röykkiö on suurehko ja epäsäännöllisen muotoinen. Sen koko on 10 x 8,8 x 1m. Röykkiöön kuuluu kookas maakivi, ja röykkiön päällä on useita epämääräisiä kuoppia. Yhdessä kuopassa näkyy hie-  
man syrjäällä oleva kivilaaka. Sen koko on 0,5 x 0,4 x 0,07m. (1)  
2. Em:sta 26m s. 07-50/60-00 on koskemattomannäköinen röykkiö. Sen koko on 4,4 x 3,8 x 0,5m. Röykkiön N-päässä on kalliota tai suuri maakivi.

Molemmat röykkiöt ovat lähes kokonaan sammalen ja turpeen peittämiä.

142 545 010022

Peruskartta 1241 08 ÖSTRA YTTERMARK

NÄRPIÖ

ÖSTRA YTTERMARK 22

Skog

x=693142

y=52470

z=20

kl:Finby

tl:Skog 13<sup>6</sup>

om:Kullström

os:Finby,Svartbäck

Hautaröykkiö,II

Inventointi 1972

NÄRPIÖ

ÖSTRA YTTERMARK 22

Skog

f.

Röykkiö sijaitsee em.ryhmästä( 1241 08 ÖSTRA YTTERMARK 21) 120m s. 05-50/60-00.Röykkiö on merkitty peruskarttaan 1:20000.Se sijaitsee Karlå-Svartbäcken-tien W-puolella n. 180m:n päässä ja Svartliden-niityn E-puolella.

Mj. on suurehko E-W-suuntainen laakea sammalen ja turpeen peittämä röykkiö.Sen koko on 8 x 4,5 x 0,4m.Röykkiön päälle on kaivettu kolme pitkänomaista röykkiön pituussuuntaan kohtisuorassa olevaa kuoppaa,jotka kaikki ovat sammaloituneita.Oppaana ollut maanomistaja kertoi n.40v.sitten löytäneensä eräästä kuopasta hapettuneen ohuen renkaan (pronssisormuksen ?),mutta ei sitä enää osannut tarkemmin kuvailla.Rengas"on jo aikoja mennyt rikki ja hukkaantunut".

KJR 545 01 0023

Peruskartta 1241 08 ÖSTRA YTTERMARK

NÄRPIÖ

ÖSTRA YTTERMARK 23

Mattberget

x=693152

y=52811

z=60

kl:Bäckby

tl:Mattberget 1<sup>18</sup>

om :Närpiöm kunta

os:Närpiö

Kiviröykiö ja jatulintarha,II-I

Inventointi 1972

f. 39714

NÄRPIÖ

ÖSTRA YTTERMARK 23

Mattberget

Jatulintarha sijaitsee Mattbergetillä, Seinäjoki-Närpiö- ja Seinäjoki-Kaskinen-teiden risteyksestä on paikalle matkaa 3760m s. 55-50/60-00. Paikka on kallioinen vaaran laki, jonka puusto on haktu ja kasvaa nyt koivikkoa.

Jatulintarha on aivan metsätien vieressä ja ilmeisesti tien takia suurin osa kalliopohjalle pienehköistä kivistä rakennetusta jatulintarhasta on tuhoutunut. Jäkäläkössä olevia kivrivejä on vaikea huomata, eikä tarhan rakenteesta saa enää selkoa. Mahdollisesti tarhassa on ollut 7-8 sisäkkäistä kivikehää. Nykyisin tarhan kivet ovat laajalle alueelle hajoitettuna. Tarha on merkitty peruskarttaan 1:20000, ja siitä on maininta top.arkistossa.

Jatulintarhasta s. 07-50 16m on pieni, vain muutamista kivistä kassattu ja hajoitettu röykkiö kalliopohjalla. Sen koko on n. 2,5 x 2m.



NÄRPIÖ

1241 08

MATTBERGET

ÖSTRA YTTERMARK 23

F. 39714



RÖYKKIÖ LOUNAUSTA

Peruskartta 1241 08 ÖSTRA YTTERMARK

012

- |   |                 |    |                           |                                     |                 |                    |               |
|---|-----------------|----|---------------------------|-------------------------------------|-----------------|--------------------|---------------|
| ✓ | ÖSTRA YTTERMARK | 24 | Kåtnäs, Lundberg          | 4 <sup>15</sup>                     | 2               | hautaröykkiötä     |               |
| ✓ | ÖSTRA YTTERMARK | 25 | Kåtnäs, Hannus/Liljeroos  | 3 <sup>17</sup>                     | 1               | hautaröykkiö       |               |
| ✓ | ÖSTRA YTTERMARK | 26 | Kåtnäs, Kauppila          | 6 <sup>19</sup> / = MILSTOLPHIDEN B |                 |                    |               |
|   |                 |    | Björklund                 | 6 <sup>6</sup> / Dahlkvist          | 3 <sup>29</sup> | 25                 | kiviröykkiötä |
| ✓ | ÖSTRA YTTERMARK | 27 | Kåtnäs, Björklund         | 6 <sup>6</sup>                      | 2               | hautaröykkiötä     |               |
| ✓ | ÖSTRA YTTERMARK | 28 | Kåtnäs, Väster            | 5 <sup>22</sup>                     | 4               | hautaröykkiötä     |               |
| ✓ | ÖSTRA YTTERMARK | 29 | Kåtnäs, Vitas/Viklund     | 1 <sup>45</sup>                     | 1               | hautaröykkiö       |               |
| ✓ | ÖSTRA YTTERMARK | 30 | Östra Yttermark, Forsell  | 2 <sup>45</sup>                     | 1               | hautaröykkiö       |               |
| ✓ | ÖSTRA YTTERMARK | 31 | Östra Yttermark, Bengts   | 13 <sup>1</sup>                     | 13              | kiviröykkiötä      |               |
| ✓ | ÖSTRA YTTERMARK | 32 | Östra Yttermark, Simons   | 10 <sup>11</sup> / III lta          |                 |                    |               |
|   |                 |    | Stengård                  | 10 <sup>5</sup>                     | 8               | kiviröykkiötä,     |               |
|   |                 |    |                           |                                     | 4               | kuoppaa            |               |
| ✓ | ÖSTRA YTTERMARK | 33 | Östra Yttermark, Bäckåsen | 22 <sup>5</sup>                     | 3               | kiviröykkiötä,     |               |
|   |                 |    |                           |                                     | 2               | kivivallia         |               |
| ✓ | ÖSTRA YTTERMARK | 37 | Östra Yttermark,          | 17 <sup>10</sup>                    |                 | pronssik.irtolöytö |               |
|   |                 |    | lta japaat                |                                     |                 | ✓                  |               |

KJR 545 01 0024 - 0031 , 0032 - 0033

KJR 945 010024

Peruskartta 1241 08 ÖSTRA YTTERMARK

NÄRPIÖ

ÖSTRA YTTERMARK 24

Lundberg

Kjölkvägen 7

x=693256

y=52260

z=30

kl:Kåtnäs

tl:Lundberg 4<sup>15</sup>

om:Karl Lundberg

os:Bäckby

2 hautaröykkiötä, II

Inventointi 1972

f. 39715-39717

NÄRPIÖ

ÖSTRA YTTERMARK 24

Lundberg

Hautaröykkiöt sijaitsevat NE-SW-suuntaisen kallioisen ja metsää kasvavan soraharjanteen laella, ns. Njölkvägenin varrella. 8-tien ja Teuva-Närpiö-teiden risteyksestä 2860m s. 00-00/60-00. Mj:t on merkitty peruskarttaan 1:20000.

1. Eteläisempi röykkiöstä on hajoitettu, se on kalliopohjalla ja sen mitat ovat 4,8 x 4,6 x 0,3-0,4m

2. Em:sta s. 04-00/60-00 22m on suuri röykkiö kalliopohjalla. Sen mitat ovat 14 x 13,5 x 1,7-1,2m. Röykkiö on koottu suurehkoista kivistä. Keskellä on kuoppa, jonka syvyys on 1,4m. Röykkiössä kasvaa koivu. E-päätä on jonkin verran hajoitettu.

NÄRPIÖ

124108

LUNDBERG  
ÖSTRA YTTERMÄRK 24



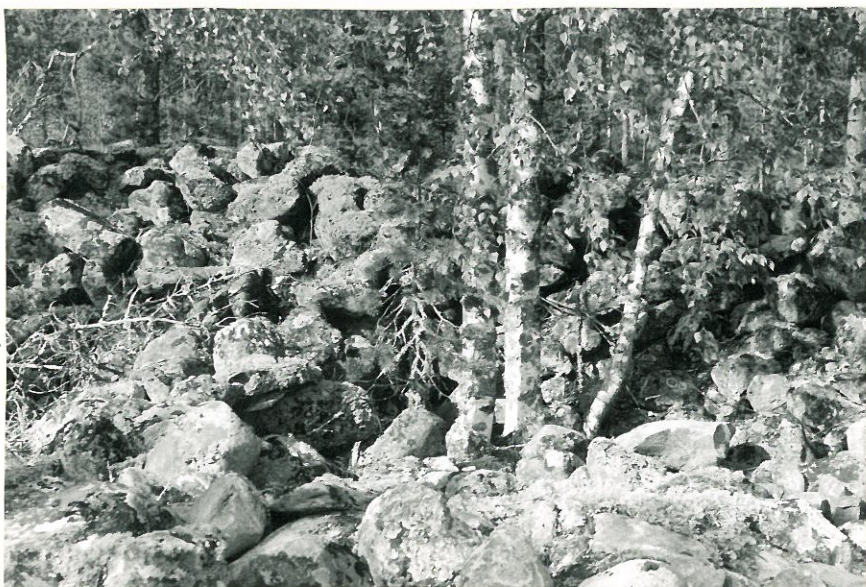
F. 39715

RÖYKKIÖ 1  
TAUSTALLA R. 2



F. 39716

RÖYKKIÖ 2



F. 39717

RÖYKKIÖ 2  
LÄHELTÄ

1912 445-010025

Peruskartta 1241 08 ÖSTRA YTTTERMARK

NÄRPIÖ

ÖSTRA YTTTERMARK 25

Hannus-Liljeroos

*Hjörkuvägen 2*

x=693270

y=52266

z=30

kl:Kåtnäs

tl:Hannus-Liljeroos 3<sup>17</sup>

om:Ann-Lis Hannus ja Lisbeth Liljeroos

os:Pjelax , Malax

Hautaröykkiö,II

Inventointi 1972

f.

NÄRPIÖ

ÖSTRA YTTTERMARK 25

Hannus-Liljeroos

Hautaröykkiö sijaitsee ed.numeron (1241 08 ÖSTRA YTTTERMARK 24) N-puolella samaisen Mjölkvägenin varrella ja tien W-puolella. Em.numerosta on matkaa 90m s. 03-00/60-00.

Maasto on kallioista soraharjua, kuivaa ja kasvaa nuorta männikköä. Röykkiö on kasattu kalliopohjalle. Röykkiö on hajoitettu laajalle alueelle - seassa on pieniä, n.nyrkinkokoisia kiviä päänkokoisten ja suurempien lisäksi. Röykkiön pohja-ala on nykyisin n.6 x6m. Mj. on merkitty peruskarttaan 1:20000.

Peruskartta 1241 08 ÖSTRA YTTERMARK

NÄRPIÖ

ÖSTRA YTTERMARK 26

Kauppila/Björklund/Dahlkvist

= HILSTÖLPHIDEN B

49R 54501 0026

x=693209

y=52294

z=25

kl:Kåtnäs

tl:Kauppila 6<sup>19</sup>, Björklund 6<sup>6</sup>, Dahlkvist 3<sup>29</sup>

om:Lauri Kauppila, Edvin Björklund, Valfrid Dahlkvist

os:Närpes Törvesåsen, Närpes Törvesåsen, Närpes Box 14

25 kiviröykkiötä, II



Röykkiöt sijaitsevat Milstolplidenin S-puolella olevalla metsäharranteella, 1241 08 ÖSTRA YTTERMARK 16:n pohjoispuolella. 8-tien ja Teuva-Närpiö-tien risteyksestä 2460m s. 02-00/60-00. 8-tieltä on paikalle matkaa 180m länteen. Alue on kuusta kasvavaa metsämaata, jossa on paikoin peruskallio näkyvissä.

1. Pohjoisin röykkiö on pieni. Sen koko on 3 x 3 x 0,6m. Röykkiön S-osa on metsätien alla, ja röykkiö on sen vuoksi osin tuhoutunut.
2. Em:sta 7m s. 46-00/60-00 on kokonaan metsätien alle jäänyt tuhoutunut röykkiö, vain pohja on jäljellä. Sen läpimitta on n. 3m.
3. Em:sta 16m s. 29-00/60-00 on matalalle kallionyppylälle ladottu matala röykkiö. Sen koko on 3 x 2,5 x 0,4m.
4. Em:sta 11m s. 16-50/60-00 on tuhottu röykkiö. Sen pohja-ala on n. 5,5m läpimitaltaan.
5. Em:sta 13m s. 35-00/60-00 säännöllinen ja hyvinsäilynyt röykkiö. Sen koko on 6 x 5 x 1m, Röykkiön keskellä on kraaterimainen kuoppa, jonka halkaisija on 1,2m ja syvyys 0,6m.
6. Em:sta 16m s. 43-00/60-00 on 3m halkaisijaltaan oleva kallio-pohjalle ladottu röykkiö.
7. Em:sta 2m s. 25-00/60-00 on pieni röykkiö, jonka koko on 4,5 x 2,4 x 0,3m.
8. Em:sta 18m s. 17-00/60-00 on soikea, S-päästä matalampi röykkiö. Sen koko on 7,5 x 5 x 0,4m. Röykkiössä on silmäkivi.
9. Em:sta 7m s. 16-50/60-00 on kahden maakiven väliin kasattu soikea röykkiö. Maakivet ovat röykkiön E- ja W-päissä. Röykkiön koko on 5 x 4,5 x 0,7m
10. Em:sta 11m s. 33-00/60-00 on matala röykkiö, jonka koko on 4,5 x 4,3m.
11. Em:sta 9m s. 27-50/60-00 on rajalinjalla, vielä tilan Kauppila 6<sup>19</sup> alueella matala kiviröykkiö, jonka koko on 4 x 3,5m.
12. Em:sta 17m s. 45-00/60-00 on rajalinjalla (Kauppila/Björklund) matala, yhden kivikerroksen käsittävä röykkiö. Sen koko on 9 x 6m.
13. Em:sta 12m s. 45-00/60-00 on rajalinjalla matala röykkiö, jonka koko on 4,7 x 4,7m. Röykkiössä on silmäkivi.
14. Em:sta 7m s. 50-50/60-00 (Kauppilan maalla) on E-osasta korkeampi röykkiö. Sen koko on 8,7 x 8 x 0,6m.

- 15.Em:sta 7m s. 33-00/60-00 on pieni 4 x 3m oleva röykkiö rajalinjalla.
- 16.Em:sta 3m s. 40-50/60-00 (Björklundin maalla) On pieni röykkiö. Sen koko on 3 x 3 x 0,4m.
- 17.Em:sta 11m s. 37-00/60-00 on kahden maakiven välissä pitkänomainen röykkiö. Maakivet ovat röykkiön E- ja S-reunoissa. Röykkiön koko on 4 x 2,5m.
- 18.Em:sta 2m s. 45-00/60-00 on pieni röykkiö. Sen koko on 1,8 x 0,4m.
- 19.Em:sta 8m s. 01-50/60-00 (Kauppilan maalla) on röykkiö, jonka E-osassa on maakivi. Röykkiön koko on 4 x 3,6m. W-osassa on 0,35m syvä ja 1,2 x 1m suuruinen kuoppa.
- 20.Em:sta 7m s. 10-00/60-00 on pieni matala röykkiö. Sen läpimitta on n.2m. S-reunassa on maakivi..
- 21.Em:sta 18m s. 28-00/60-00 on pieni röykkiö, jonka halkaisija on n.4m.
- 22.Em:sta 18m s. 29-00/60-00 on röykkiö, jonka koko on 4,8 x 3 x 0,4-0,5m.
- 23.Em:sta 0,5m s. 18-50/60-00 on pitkänomainen röykkiö, jonka koko on 8,5 x 4,2 x 0,6m. Röykkiön N-osassa on kuoppa, n.1,6 x 2m ristiinsä mitattuna.
- 24.Em:sta 20m s. 32-00/60-00 on röykkiö, jonka koko on 4,2 x 4,2m. Röykkiön keskellä on kuoppa.
- 25.Em:sta 44m s. 32-00/60-00 on tielinjalla röykkiön pohjakivet. Pohja-ala on 3,2 x 3m.

NÄRPIÖ

1241 08

KAUPPILA / BJÖRKLUND / DAHL-  
KVIST

ÖSTRA YTTER MARK 26

F. 39718



RÖYKKIÖ 1

F. 39719



RÖYKKIÖ 5

KJR 545070027

Peruskartta 1241 08 ÖSTRA YTTTERMARK

NÄRPIÖ

ÖSTRA YTTTERMARK 27

Björklund

x=693202

y=52318

z=30

kl:Kåtnäs

tl:Björklund 6<sup>6</sup>

on:Edvin Blörklund

os:Närpes Törvesåsen

2 hautaröykkiötä, II

löydöt:

palanutta luuta KM 19055

Inventointi 1972

f. 39720, 39721

NÄRPIÖ

ÖSRA YTTTERMARK 27

Björklund

Röykkiöt sijaitsevat 8-tien E-puolella, n. 60m tiestä 8-tien ja Teuva-Närpiö-tien risteyksestä 2380m 8-tietä myöten Vaasaan päin. Röykkiöt näkyvät 8-tielle ja ovat merkityt peruskarttaan 1:20000. Röykkiöt ovat kalliopohjalla, harjanteen SW-päässä. Paikalla kasvaa harvaksen kuusia ja mäntyjä.

Isompi röykkiöistä on kooltaan 12,5 x 9,5 x 2m. Keskellä on kraaterimainen kaivanto aivan kalliopohjaan asti. Kuopan halkaisija on n. 3m. Myös röykkiön NE-reunaa on kaiveltu parista kohtaa. Röykkiöstä purettujen kivien seassa on runsaasti punaisia hiekkakivilaa-koja. (1)

2. Em:sta 13m s. 32-00/60-00 on pienehkö hajoitettu röykkiö, jonka kivet on hajoitettu n. 6m:nalalle. Röykkiön sammaloituneesta pohjasta poimin talteen palanutta luuta.

NÄRPIÖ

1241 08

BJÖRKLUND

ÖSTRA YTTERMARK 27

F. 39720



RÖYKKIÖ 2

F. 39721



2.  
RÖYKKIÖN  
POHJA

LUIDEN LÖYTÖPAIKKA

Peruskartta 1241 08 ÖSTRA YTTERMARK

NÄRPIÖ

ÖSTRA YTTERMARK 28

Väster

x=693230

y=52356

z=45

kl:Kåtnäs

tl:Väster 5<sup>22</sup>

om:Karl Väster

os:64200 Närpes Törvesåsen

4 hautaröykkiötä,II

Inventointi 1972NÄRPIÖ

ÖSTRA YTTERMARK 28

Väster

(Vargberget) A

f. 39722, 39723

Hautaröykkiöt sijaitsevat kallioisen harjanteen SW-rinteellä Vargbergetin SW-osassa. Vargbergetin laelta on paikalle matkaa 900m s. 33-50/60-00.

Paikalla kasvaa harvaksen mäntyjä ja aluskasvillisuutena on jäkälää ja kanervikkoa.

1. Suurin röykkiöistä on ladottu kalliopohjalle ja myöhemmin hajoitettu laajahkollle alueelle. Nykyisin röykkiön koko on n. 7 x 6,5 x 0,8-0,4m. Röykkiössä on n. 2,6 x 1,6 x 0,6m:n kokoinen kuoppa.

2. Em:sta 20m s. 52-00/60-00 on röykkiö, jonka koko on 3 x 2 x 0,4m. Röykkiössä on n. 0,7 x 0,7 x 0,3m:n kokoinen kuoppa.

3. Em:sta 2m s. 03-00/60-00 on ehjä pieni röykkiö. Sen mitat ovat 3 x 2,7m.

4. Toisena mainitusta röykkiöstä 5m s. 39-50/60-00 on kalliopohjalle ladottu röykkiö. Sen koko on 4,3 x 2,8 x 0,3 m. Röykkiössä on n. 0,7 x 0,7 x 0,2m:n kokoinen kuoppa.



NÄRPIÖ

124108

VÄSTER

ÖSTRA YTTERMARK 28

F. 39722



Röykkiö 1

F. 39723



1. RÖYKKIÖN  
KESKUSTA

kjr 545 01 0029

Peruskartta 1241 08 ÖSTRA YTTERMARK

NÄRPIÖ

ÖSTRA YTTERMARK 29

Vitas/Viklund

(Lilla Vargberget)

---

x=693330

y=52456

z=55

kl:Kåtnäs

tl:Vitas/Viklund 1<sup>45</sup>

om:Ruth Vitas,Dan Viklund

os: mol. Yttermark

Hautaröykkiö,II

Inventointi 1972

NÄRPIÖ  
ÖSTRA YTTERMARK 29  
Vitas/Viklund  
(Lilla Vargberget)

Hautaröykkiö sijaitsee Lilla Vargbergetin SW-osassa. Lilla Vargbergetin ylivievältä tieltä on röykkiölle matkaa 70m pohjoiseen. Östra Yttermarkin kl:stä on paikalle matkaa 3850m s. 25-00/60-00. Röykkiö on merkitty peruskarttaan 1:20000.

Paikka on kallioinen vaaran laki. Vaaran W- ja E-puolella on sora-kuoppia. Röykkiön luona kasvaa kuusikkoa.

Röykkiö on kasattu kalliopohjalle sekakokoisista kivistä. Röykkiön koko on 7,4 x 6,8 x 1,3m. Röykkiön keskustasta on poistettu kiviä n. 2,6 x 2 x 0,4m:n alalta. Myös röykkiön SW-päätä on hieman kairveltu.

MjR 545 070030

Peruskartta 1241 08 ÖSTRA YTTERMARK

NÄRPIÖ

ÖSTRA YTTERMARK 30

Forsell

x=693448

y=52330

z=32,5

kl:Östra Yttermark

tl:Forsell 2<sup>45</sup>

om:Lars Forsell

os:Yttermark

Hautaröykkiö,II

Inventointi 1972

f. 39724, 39725

NÄRPIÖ

ÖSTRA YTTERMARK 30

Forsell

Hautaröykkiö sijaitsee Västra Yttermarkin kl:stä 4400m s. 24-00/60-00 pitkän NE-SW-suuntaisen harjun NE-päässä, Bengtsbackenin ja Gärdsbackenin välillä. Paikan N-puolella on ollut Petter Håkanin torppa, josta on vielä aitta jäljellä.

Röykkiö on kuusta kasvavassa metsämaassa. Rinne viettää loivasti pohjoiseen. Paikka on soramaata. Röykkiön SW-puolella on pieni metsätie vain muutaman metrin päässä.

Röykkiö on suuri ja pitkänomainen E-W-suunnassa. Sen koko on 15,5 x 8 x 1m. Röykkiön päällä on neljä kuoppaa tai painauma - W:stä alkaen: 1,2 x 1,4 x 0,4 , 2,7 x 2,5 x 0,5 , 1,5 x 1,5 x 0,4, , 1 x 1 x 0,3m. Tässä on ilmeisesti neljä röykkiötä tai hautausta aivan kiinnitoisissaan.

Lähistöllä on soranottajien koekuoppia.

Röykkiöstä on maininta top.arkistossa.

NÄRPIÖ  
124108

FORSELL  
ÖSTRA YTTERMARK 30

F. 39724

F. 39725



RÖYKKIÖ ETELASTÄ

lyr 545070031

Peruskartta 1241 08 ÖSTRA YTTERMARK

NÄRFJÖ

ÖSTRA YTTERMARK 31

Bengts

x=693472

y=52370

z=20

kl:Östra Yttermark

t1:Bengts 13<sup>1</sup>

om:Fanny Bengts

os:64220 Yttermark

13 kivröykkiötä,II-III

Röykkiöalue sijaitsee Västra Yttermarkin kl:stä 4380m s. 22-50/  
60-00. Röykkiöt ovat 8-tien E-puolella. Tieltä on matkaa n.20m.  
Kiviröykkiöt ovat linjassa heikosti erottuvan metsätien sekä niit-  
tyalueen välissä. Maasto on kosteaa lehtoa, jossa kasvaa kuusia ja  
koivuja. Mahdollisesti nämä ovat viljelysröykkiöitä, jotka ovat syn-  
tyneet niittyaluetta raivattaessa.



ei rekisteröity

Peruskartta 1241 08 ÖSTRA YTTERMARK

NÄRFÖ

ÖSTRA YTTERMARK 32  
Simons/Stengård

kuhouskunta(?)

x=693576

y=52498

z=50

kl:Östra Yttermark

tl:Simons  $10^{11}$ , Stengård  $10^5$

om:Johan Simons , Ines Simons

os: mol.64220 Yttermark

8kiviröykkiötä ja 4 kuoppaa,II = III

Mj:t sijaitsevat Bredåsenilla pitkin harjua N-S- suunnassa vievän metsätien varrella. Paikalle on Västra Yttermarkin kl:stä matkaa 4900m s. 19-00/60-00.

Käydessäni paikalla löysin vain 4 kuoppaa, jotka ovat metsätien W-puolella, n. 30m:n päässä tiestä. Maaperä on karkeaa harjusoraa ja siinä on runsaasti kiviä.

Kaksi kuopista on halkaisijaltaan n. 2m ja niiden syvyys on 0,5m. Muodoltaan kuopat ovat kattilamaisia. Toiset kaksi kuoppaa ovat samanmuotoisia mutta pienempiä. Niiden läpimitta on runsas 1m. Kuopat ovat harjanteen W-sinteessä. Ne eivät vaikuta pyyntikuopilta eivätkä myöskään asunnonpohjilta.

Åbonden ilmoituksen mukaan paikalla on myös 4 3,5-2,5m halkaisijaltaan olevaa hautaröykkiötä sekä 4-5 pienempää röykkiötä n. 40m:n matkalla harjun rinteellä.

Joulukuulla 1972 Anja Sarvas teki paikalla tarkastuksen - Åbonden sorainittomia röykkiöitä ei paikalla nähtynyt eikä mainittu kuopat ole näin jäänäisiä. Samalla käytiin soranottoleppä myönnettyjä paikalla kiinni kulkuneuvot.

KyR 545 01 00 33

Peruskartta 1241 08 ÖSTRA YTTERMARK

NÄRPIÖ

ÖSTRA YTTERMARK 33

Bäckåsen

x=693757

y=52504

z=37,5

kl:Östra Yttermark

tl:Bäckåsen 22<sup>5</sup>

om:Närpiön kunta

os:Närpiö

3 kivistöykkiötä ja 2 kivivallia,II

Mj.ryhmä sijaitsee Bäckåsenilla kunnan omistamalla entisellä soranottopaikalla. Nykyisin paikkaa käytetään kaatopaikkana. Östra Yttermarkin kl:stä on paikalle matkaa 2480m s. 11-50/60-00. Mj:t ovat "niemellä", joka pistää soranottoalueeseen.

1. Eräs rökkiöstä on avattu, pienehkö ja hiekansekainen. Sen koko on n. 3 x 3 x 0,3m. Rökkiössä on kuoppa, jonka koko on 1,2 x 1,6 x 0,6m.

2. Em:sta vajaa 2m s. 20-00/60-00 on matala rökkiö. Sen koko on 1,2 x 1m.

3. Em:sta 2m s. 00-00/60-00 on pieni 2 x 2m kokoinen rökkiö.

Paikalla on kaksi kivistä ja sorasta koottua laakeaa vallia, jotka ovat yhdensuuntaisia ja n. 3m:n päässä toisistaan. Vallit ovat E-W-suuntaisia. S-puoleinen valli on n. 25m ja N-puoleinen valli on n. 10m pitkä. Molemmat vallit "alkavat kahdesta ensiksi mainitusta rökkiöstä - rökkiöt ovat vallien E-päässä ja keskimäinen rökkiö on näiden välissä. Kokonaisuus on vaikeaselkoinen.

NÄRPIÖ

124108

BÄCKÅSEN

ÖSTRA YTTERMARK 33

F. 39726



ETELÄINEN VALLI  
LÄNNESTÄ