

ARKKUL. OS. 96/26.3.2007

M

SIMO

Simonkylän ja Simoniemen osayleiskaava-alue
inventointikertomus 2001

Mika Sarkkinen, FM
Museovirasto

Viikky velhoisen 5.11.2007

SISÄLLYSLUETTELO

JOHDANTO	1
KOHDELUETTELO	2
KOHTEIDEN JAKAUTUMINEN PERUSKARTTALEHDILLE	2
DIALUETTELO	2
YLEISKARTTA	3
KOHTEET	4
HISTORIALLISEN AJAN KOHTEITA	19 (-24)

JOHDANTO

Simonkylän ja Simoniemen osayleiskaavan kattama alue sijaitsee Simojoen ja Viantienjoen välissä Oulun ja Kemian välisen 4-tien eteläpuolella Perämeren rannalla. Koska kaava-alueen muinaisjäännöskantaa ei aiemman inventoinnin aikana oltu kattavasti selvitetty, piti Museovirasto lausunnossaan (179/303/2001) aiheellisena alueen arkeologista inventointia. Kaava kattaa vain noin 25 – 30 neliökilometriä, ja osa alueesta sijaitsee esihistoriallisten rantakorkeuksien alapuolella. Niinpä työn katsottiin kokonaisuudessaan edellyttävän vain 2 – 3 viikon työjaksoa. Kun työn tilaaja sitoutui vastaamaan kustannuksista, voitiin inventointi (1+1 viikkoa) sijoittaa kesän 2001 kenttätöohjelmaan. Inventoinnin maastovaihe toteutettiin 27. – 30. 8.2001 allekirjoittaneen toimesta.

Simo on inventoitu aiemmin kymmenen vuotta sitten (Simon inventointi, J. Laurén 1991). Vanhempia tietoja Simon muinaisjäännöksistä sisältävät teokset J.W. Calamnius, Muinaistiedustuksia pohjanperiltä, SUOMI II:7, 1868 sekä Z. Castrén, Vanhan ajan muistoja Kemian, Tervolan ja Simon seurakunnista, SMYA XIV, 1894. Historiallisen ajan kohteissa viitataan pariin otteeseen teokseen H. Heinänen ja M. Hiltunen (toim.), Simon kirja, JYY:n kotiseutusarja N:o 24, 1986.

Kahden jokisuun väliin jäävällä alueella on muutamia korkeampia harjanteita. Laajimmat ja korkeimmat harjanteet (Palokangas, Isoharju ja Kantolanharju) sijaitsevat alueen länsiosassa. Sen sijaan Simonkylässä, Simojoen suussa mäet ovat matalampia ja pienempiä, poikkeuksina Vuolevinkangas ja Pahnilankangas. Näiden väliset alueet ovat vielä keskiajalla olleet matalia merenlahtia. Pääsääntöisesti alueen harjanteet ovat kivikkoisia kuusta kasvavia moreenikankaita, joiden lakikivikoissa kaikki alueelta tunnetut esihistorialliset kohteet sijaitsevat. Vanhastaan keskeisen asutuksen lähistöllä sekä vankasti talonpoikaista perinnettä jatkavalla maa- ja metsätalousvaltaisella alueella on etenkin metsätalouteen liittyvien maankäyttömuotojen vaikutus luonnonympäristöön ollut suuri. Pääosa maastollisesti muinaisasutukseen soveliaista alueilta on äestetty, jopa kankaiden lakikivikoita myöten. Kun äestyksistä on kulunut sopivasti aikaa niin, että kankaita peitti tiheä nuori puusto tai muu kasvillisuus, ei olosuhteita voi muinaisjäännösten toteamista ajatellen voi sanoa kovin otollisiksi. Esimerkiksi rakkaan tehtyä vaatimatonta kivilatomusta on jokseenkin mahdotonta tunnistaa kerrallisen koneellisen muokkauksen jäljiltä.

Inventoinnin aikana tarkastettiin kolme alueelta aiemmin tunnettua kohdetta (SIMO 26, 34 ja 38) sekä yksi aiemmin paikantamaton kohde (30). Samalla tarkastettiin alueen kaikki yli 15 m y.m.p. olevat maastonkohdat sekä topografisesti arkeokriittisimpinä pidetyt yli 10 m y.m.p. olleet alueet. Lisäksi pyrittiin paikantamaan paria arkistotiedoissa mainittua historiallisen ajan kohdetta. Vanhoista kohteista yksi on kokonaan tuhoutunut (26), yhden osalta tulkinta hieman täydentyi (38), yksi on ennallaan (34) ja yksi onnistuttiin todennäköisesti paikantamaan (30), tosin kaava-alueen ulkopuolelta. Uusia esihistoriallisia kohteita tavattiin kaksi, molemmat Kantolanharjun alueelta. Kohteessa Simo 78 Kantolanharju NE tavattiin kivirakenteita (röykkiö ja latomus) ja kohteessa Simo 79 Kantolanharju pari rakkakuoppaa. Tiedot historiallisen ajan kohteista jäivät lopulta varsin epämääräisiksi. Ne on kuitenkin kirjattu kertomukseen ilman kohdenumeroa. Kaava-alueen ulkopuolelta tarkastettiin inventoinnin lopuksi Korkiamaan röykkiökohde (SIMO 16).

Rovaniemellä 8.10.2001



Mika Sarkkinen, FM

KOHDELUETTELO

SIMO 16 Korkiamaa	röykkiöitä, kuoppia. II. 757 01 0016
SIMO 26 Vakkalanrakka	rakkakuoppia. III. 1000 00 9019
SIMO 30 Palokangas	kuoppia. II. 1000 00 9076
SIMO 34 Isoharju	rakkakuoppia ja kiviröykkiö (-öitä?) II/III? 757 070 034
SIMO 38 Pahnilankangas	asuinkuoppa, rakkakuoppia. II. 757 010 038
SIMO 78 Kantolanharju NE ¹	kiviröykkiö/-kehä, latomuksia. II. 1000 00 9077
SIMO 79 Kantolanharju Huhta	rakkakuoppia. II/III. 1000 00 9078

Historiallisen ajan kohteet:

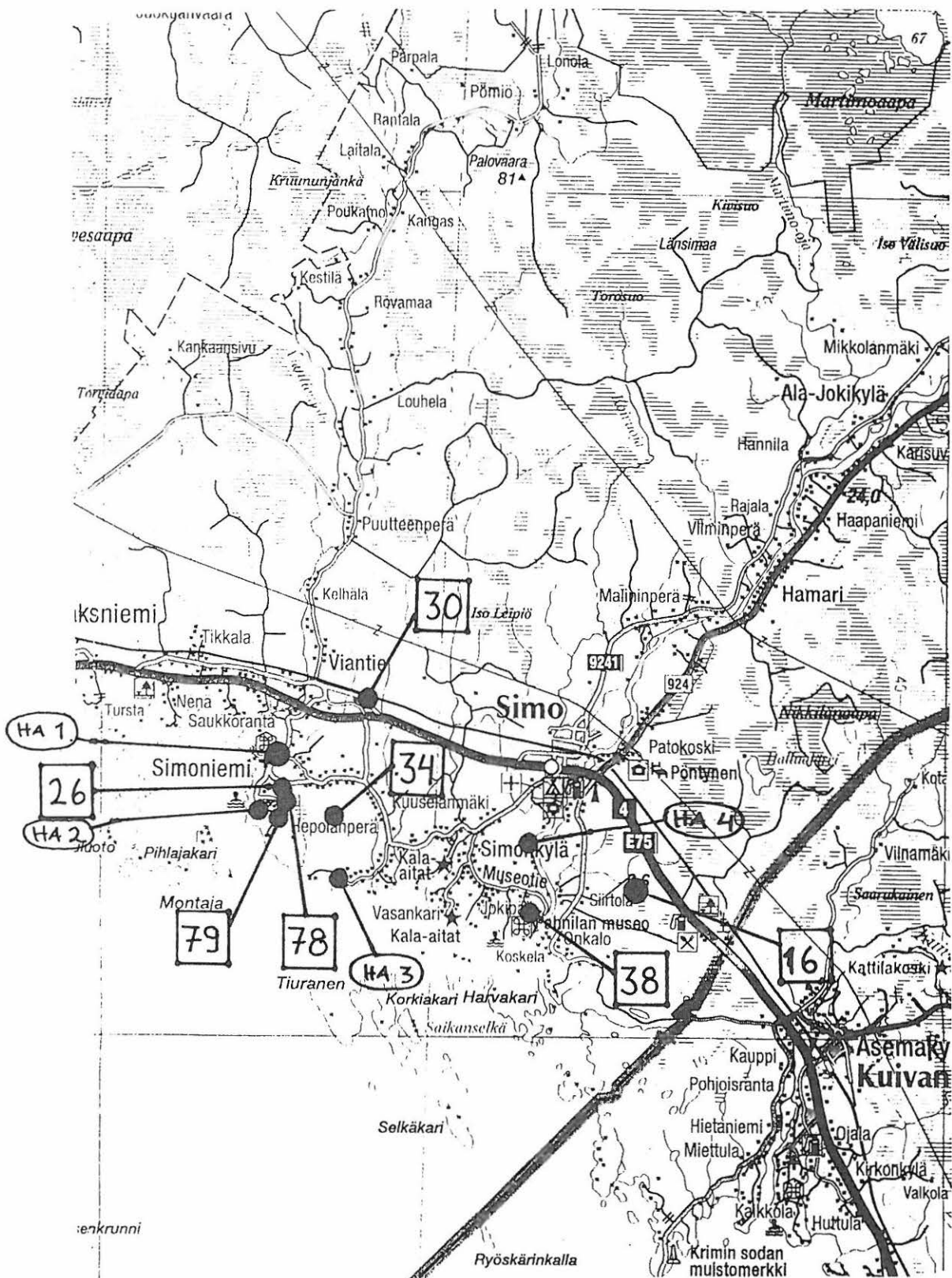
1. Kylmälän saarnahuone	keskiaikainen kappeli/ siunaustila
2. Vanha Pappila	uhripaikka? siunaustila
3. Munkki	viljelysraunioita 1000 00 9062
4. Vanhankylänsuo E	viljelysraunioita, rautaesineiden löytöpaikka 1000 00 9063

KOhteiden JAKAUTUMINEN PERUSKARTTALEHDILLE

2543 01 SIMO	26 Vakkalanrakka, 30 Palokangas, 34 Isoharju, 38 Pahnilankangas, 78 Kantolanharju NE, 79 Kantolanharju sekä Hist.aika 1-4
2543 04 NIKKILÄNAAPA	16 Korkiamaa

DIALUETTELO

46205	SIMO 16 Korkiamaa, Rakenne 1, röykkiö etelästä.
46206	SIMO 16 Korkiamaa, Rakenne 2, röykkiö lännestä.
46207	SIMO 16 Korkiamaa, Rakenne 6, kuoppa kaakosta.
46208	SIMO 16 Korkiamaa, Rakenne 8, röykkiö etelästä.
46209	SIMO 30 Palokangas, laella oleva maakuoppa, pohjoisesta/koillisesta.
46210	SIMO 34 Isoharju, irtokivikasa/röykkiö? ylhäältä luoteesta.
46211	SIMO 34 Isoharju, irtokivikasa/röykkiö? kaakosta.
46212	SIMO 38 Pahnilankangas, lakirakan kaakkoispäässä oleva laaja kuoppa/asuinkuoppa? lännestä.
46213	SIMO 38 Pahnilankangas, lakirakan koillisreunalla oleva kiviaineksen ottopaikka, sen takana 2 – 3 rakkakuoppaa, asuinkuoppa? takana olevan kaksoiskuusen kohdalla olevan pusikon kohdalla, luoteesta.
46214	SIMO 78 Kantolanharju NE, kohteen pohjoispäässä oleva kiviröykkiö/-kehä lounaasta.
46215	SIMO 78 Kantolanharju NE, kohteen eteläpäässä oleva latomus kaakosta.
46216	SIMO 78 Kantolanharju NE, kohteen eteläpäässä oleva epämääräinen latomus? ja osin sen päällä palasina oleva kvartsijuoninen kivi kaakosta.



- 16 Korkiamaa
- 26 Vakkalanrakka
- 30 Palokangas
- 34 Isoharju
- 38 Pahnilankangas
- 78 Kantolanharju NE
- 79 Kantolanharju, Huhta

- HA 1 Kylmälän saarnahuone
- HA 2 Vanha Pappila
- HA 3 Munkki
- HA 4 Vanhankylänsuo E

SIMO 16

751 01 0016

Kohteen nimi: Korkiamaa

Määritys ja mj-luokka: röykkiöitä, kuoppia. II.

Peruskartta: 2543 04 NIKKILÄNAAPA

Koordinaatit: $x = 7282 \overset{\xi}{5}8$, $y = 2550 88$, $z = 22,5$

Kylä, kylänosa: Simo, Onkalo

Tila, rek:no: 14:11 ja 15:16

Maanomistaja:

Kohde sijaitsee Simoniemen kirkosta noin 9,5 km itäkaakkoon ja Simon keskustasta noin 3,5 km kaakkoon, 4-tiestä 700 metriä lounaaseen, Kuivaniemen rajan ja Simojen puolimaissa. Korkiamaa on kivikkoisen pienehkö kuusivaltainen kangas, jonka keskeltä kulkee metsätie länsipuolisen kankaan vanhalle sorakuopalle. Kankaan korkein laki jää tien pohjoispuolelle.

Castrénin mukaan paikalla on *"viisi 'jätinhaudaksi' sanottua jäännöstä...systen pituisia ja kyynärän syvyisiä, soikeanmuotoisia... Oppaani...sanoi niitä kaivaneensa... kivet niissä olivat näyttäneet palaneilta"* (1894, s. 262-3). Myöhemmin paikalla on todettu rakkakuoppa ja kaksi maakuoppaa. Kohteessa piipahdettiin kaava-alueen inventoinnin yhteydessä, jolloin paikalla tehtiin seuraavat havainnot.

1. Röykkiö, n. 3 x 5 m, korkeus n. 30 cm, myöhäiseltä vaikuttava keskuskuoppa (n. 1 x 1,5 m). Sijaitsee metsätiestä noin 15 metriä luoteeseen, lakitasanteen koillislaidalla. Tästä n. 5 m pohjoiseen rinteeseen partaalla
2. Röykkiö, n. 3 x 4 - 5 m, korkeus n. 30 cm, keskuskuoppa (n. 1 x 2 m, syvyys n. 20 cm). Tästä n. 2 - 3 m lounaaseen 1:n ja 2:n välissä
3. Röykkiö/kuoppa? Paikalla on n. 20 - 30 cm syvä kuoppa, jonka halkaisija n. 1 m. Kuopan ympärillä matala kivipalton. Tästä n. 2 - 3 m pohjoiseen ja 2:sta n. 3 m länteen
4. Kuoppa, jonka halkaisija n. 1 - 1,5 m ja syvyys noin metri. Kuopasta poistettu maa ja kivet kahdessa kasassa kuopan reunoilla. Tästä n. 30 m luoteeseen
5. Kuoppa, jonka koko n. 1 x 1,5 m ja syvyys runsas metri. Kuopasta poistettu maa ja kivet kahdessa kasassa kuopan reunoilla. Tästä n. 45 m luoteeseen
6. Kuoppa, jonka koko n. 1 x 1,5 m ja syvyys noin metri. Kuopasta poistettu maa ja kivet kahdessa kasassa kuopan reunoilla. Kuopassa kasvaa taitettu nuori koivu ja pieni kuusi. Tästä n. 25 m etelään
7. Kuoppa, jonka koko n. 1 x 1,5 m ja syvyys noin metri. Kuopasta poistettu maa ja kivet kahdessa kasassa kuopan reunoilla.
8. Röykkiö, n. 3 x 4,5 m, korkeus n. 20 cm, keskuskuoppa (n. 50 x 80, syvyys n. 15 cm), ympärillä epämääräistä kiveystä. Sijaitsee rinteeseen reunalla n. 10 m länteen kuopasta 6
9. Kuoppa, jonka halkaisija 1 - 1,5 m, syvyys n. 40 cm. Sijaitsee 2 - 3 m luoteeseen kuopasta 6. Tästä noin 20 m luoteeseen

10. Kuoppa, jonka koko n. 1 x 1,5 m ja syvyys runsas metri. Kuopasta poistettu maa ja kivet kahdessa kasassa kuopan itä ja länsireunoilla. Pohjois- ja eteläreunalla kivipaltoa. Tästä n. 35 m luoteeseen

11. Kuoppa, jonka koko n. 1 x 1,5 m ja syvyys 60 – 70 cm. Kuopasta poistettu maa ja kivet kasassa kuopan länsireunalla.

12. Epämääräinen latomus kuopan 6 ja röykkiön 8 välissä.

Havaitut rakenteet sijaitsevat kankaan koillisreunan suuntaisesti, jokseenkin säännöllisin välimatkoin yhteensä noin 200 metrin matkalla. Rakenteista 3 – 5 on tulkittava röykkiöksi tai muuksi latomukseksi. Täysin ehjiä röykkiöt eivät ole, vaan niissä näyttää olevan kaivelusta kertova keskuskuoppa. Alueella olevat isot noin metrin syvyiset kuopat ovat selvästikin moderneja. Pieni ja matala kuoppa 9 lienee vanha. Isojen kuoppien tarkoitus ei varmuudella selvinnyt. Todennäköisin selitys on, että niidenkin paikalla on alun perin ollut röykkiö tai kiveys. Kuopat olisivat siis varhaisten tutkimusten (Calamnius?, Castrénin oppaana ollut Onkalolainen?) muistoja. Tulkintaa tukee se, että joidenkin kuoppien reunoilla on havaittavissa röykkiömäistä kiveystä. Karkea kaivaustekniikka ei kaikeksi löytöjä tuottanut. Castrénin raunioista löydytyksi mainitsevat ”hiilenmura ja luusompula” yhdessä palaneiksi mainittujen kivien kanssa voisivat viitata kiukaisiin tms. tulisijoihin. Paikan topografian ja säilyneiden jäänteiden tyyppin perusteella rauniot on tulkittava paremminkin mahdollisiksi hautaröykkiöiksi.

Kohde tarkastettu: 30.8.2001

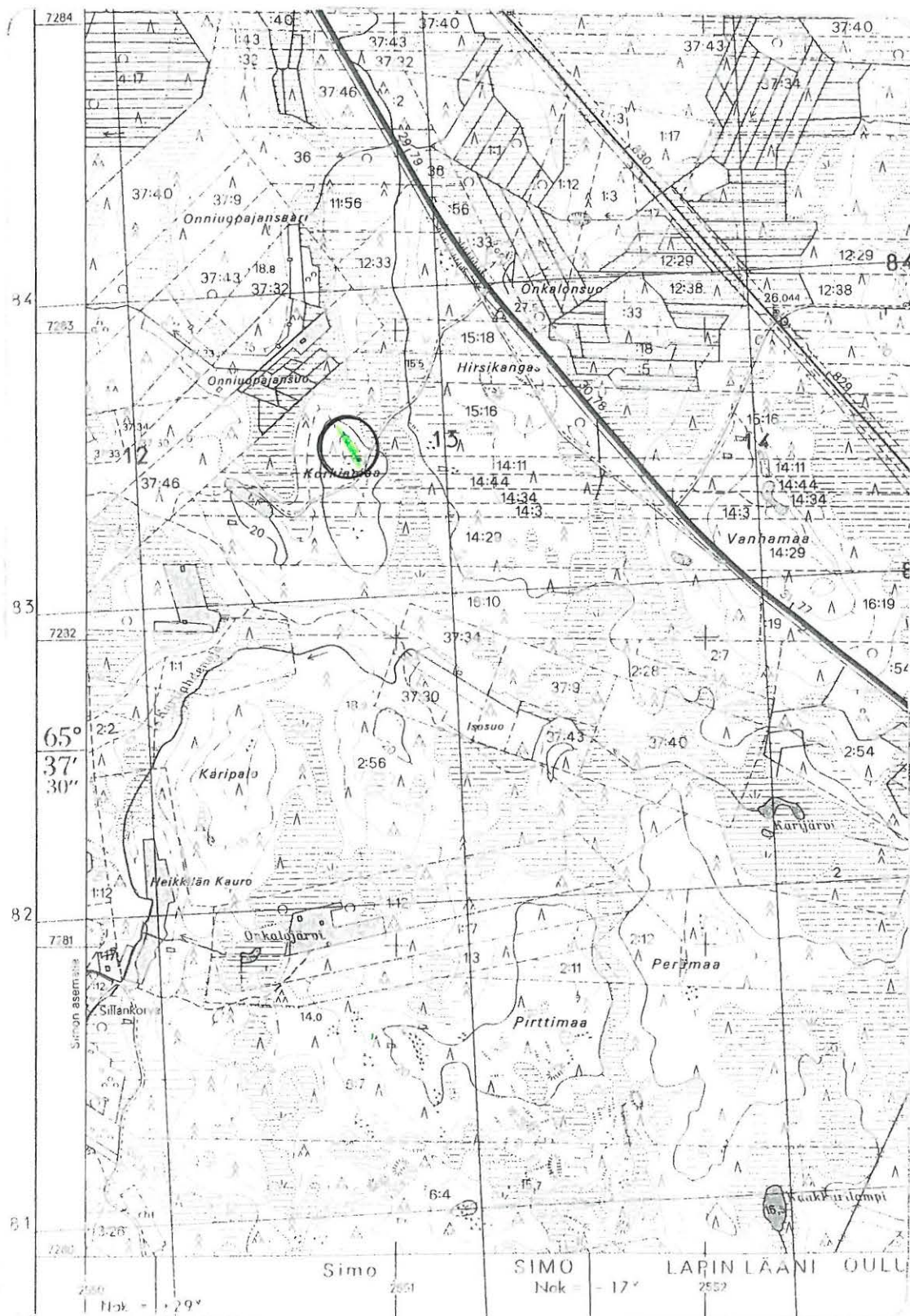
Aiemmat tutkimukset: Inv. 1887 Z. Castrén
Inv. 1991 J. Laurén

Aiemmat löydöt: -

Inventointilöydöt: -

Diat: 46205 Rakenne 1, röykkiö etelästä.
46206 Rakenne 2, röykkiö lännestä.
46207 Rakenne 6, kuoppa kaakosta.
46208 Rakenne 8, röykkiö etelästä.

Kartta: Peruskarttaote 1:20 000, 2543 04 NIKKILÄNAAPA, p. 198



2543 04 NIKKILÄNAAPA, p. 198
 Simo
 Simonkylän ja Simoniemen osayleiskaava
 M. Sarkkinen, inventointi 2001

x = 7282 58
 y = 2550 88
 z = n. 22,5

SIMO 26

Kohteen nimi:	Vakkalanrakka
Määritys ja mjl-luokka:	epämääräinen rakkakuoppa/"jättiläisuuni". III.
Peruskartta:	2543 01 SIMO
Koordinaatit:	x = 7284 51, y = 2542 38, z = n. 15
Kylä, kylänosa:	Simoniemi
Tila, rek:no:	6:165
Maanomistaja:	

Kohde sijaitsee Simoniemen kirkosta noin 850 metriä kaakkoon ja Simon keskustasta noin 7 km länteen, Kalasatamaan johtavan tien risteuksen länsipuolella satamasta noin 800 metriä itään. Kyseessä on alkuaan noin 200 metriä pitkä kapea ja kivikkoisen harjanteenselkä.

Castrénin mukaan "*paikalla pitäisi olla 'jättiläisuuni'. Se kerrottiin kiukaantapaiseksi, noin sylon laajuiseksi, ymmyrkäksi; keskeltä sen sanottiin olevan kuopalla*" (1894, s. 264-5). Laurén on havainnut jo tuolloin osin maa-aineksen oton tuhoaman rakan kaakkoispäässä yhden matalan epämääräisen rakkakuopan.

Tarkastuksen aikana harjanteen laki ja sillä sijainnut rakka kerrallisine muinaisjäänöksineen todettiin täysin tuhoutuneeksi. Aiemman maa-aineksen oton lisäksi muinaisjäänösten tuhon ovat täydentäneet varsin uudet rakennustyöt. Alueella on nykyisin useita omakotitaloja ja harjanteen laella oli pari vielä osin rakenteilla ollutta taloa, joiden piha-alueet on muokattu varsin rankasti.

Kohde tarkastettu: 28.8.2001

Aiemmat tutkimukset: Inv. 1887 Z. Castrén
Inv. 1991 J. Laurén

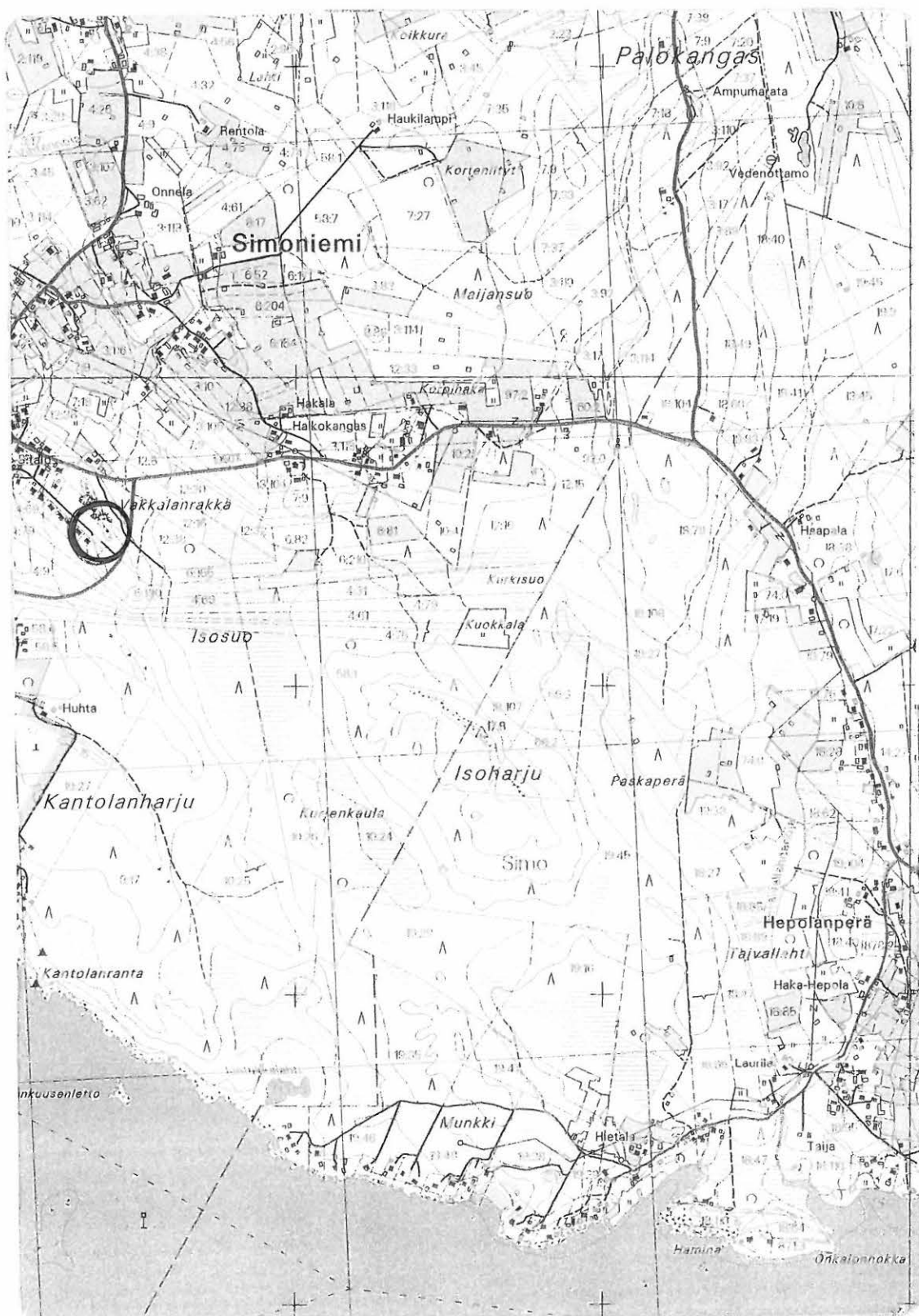
Aiemmat löydöt: -

Inventointilöydöt: -

Diat: -

Kartta: Maastokarttaote 1:20 000, 2543 01 SIMO, p. 1995

SIMO 26 Vakkalanrakka



2543 01 SIMO, p. 1995

Simo

Simonkylän ja Simoniemen osayleiskaava

M. Sarkkinen, inventointi 2001

x = 7284 51

y = 2542 38

z = n. 15

SIMO 30

Kohteen nimi: Palokangas
Määritys ja mj-luokka: kuoppia. II.
Peruskartta: 2543 01 SIMO
Koordinaatit: x = 7286 67, y = 2544 24, z = 15
Kylä, kylänosa: Jokikylä
Tila, rek:no: 2:26
Maanomistaja:

Castrénille on kerrottu Palokankaalla olevan kaksi kiukaantapaista raunioita. Kyseisen kankaan hän kertoo olevan Eskolan talon metsässä Palokankaan pohjoisnokassa, ns. Ojantakustan kankaalla noin kaksi virstaa Simon lauttauspaikasta itään (1894, s. 263, 265). Myöhemmin kohdetta ei ole yrityksistä huolimatta tarkemmin paikannettu.

Peruskartalle merkitty Palokangas sijaitsee Simonin kirkosta noin 2,5 km itäkoilliseen ja Simon keskustasta noin 5 km länteen. Kankaan pituus pohjois-etelä -suunnassa on noin 2,5 – 3 km ja leveys puolisen kilometriä. Kankaan lakea kulkee pohjois-etelä-suuntainen paikallistie, eteläpään leikkaa Simonkylän ja Simonniemen välinen tie, pohjoispään leikkaa Oulusta Kemiin johtava 4-tie sekä sen vanha tieura nykyisen pohjoispuolella. Kankaan pohjoisosaa ympäröivät ojat, joista ainakin länsipuolinen Vihtarinoja on luonnonoja, muut näyttävät kaivetuilta kanavilta. Näin ainakin Saukkorannalta katsoen voidaan puhua ojan takana olevasta kankaasta, lisäksi Viantienjoki (ja sen ylityspaikka?) on kankaalta parisen kilometriä länteen.

Inventoinnin aikana tavattiin pieneltä kumpareelta, vanhan nelostien pohjoispuolelta, kaksi mitätöntä kuoppaa noin kuuden metrin päässä toisistaan. Kivikkoiseen moreenimaahan kaivetut kuopat sijaitsevat kumpareen laen koillisreunalla ja ylärinteessä kuusivaltaisessa sekametsässä. Maa- ja rakkakuoppien välimuotoa olevien kuoppien halkaisija on noin 1 – 1,5 metriä ja syvyys noin 40 cm. Näiden lounaispuolella on myös yksi jyrkkäreunainen moderni kuoppa.

On huomattava, että mikäli Simon lauttauspaikka viittaa Eskolan luona olleeseen lossiin (Simon kirja s. 102) olisi Castrénin kuvaamia raunioita etsittävä ao. talon metsäpalstoilta Simojoen itäpuolelta Nikkilänaapan karttalehdeltä.

Kohde tarkastettu: 27.8.2001

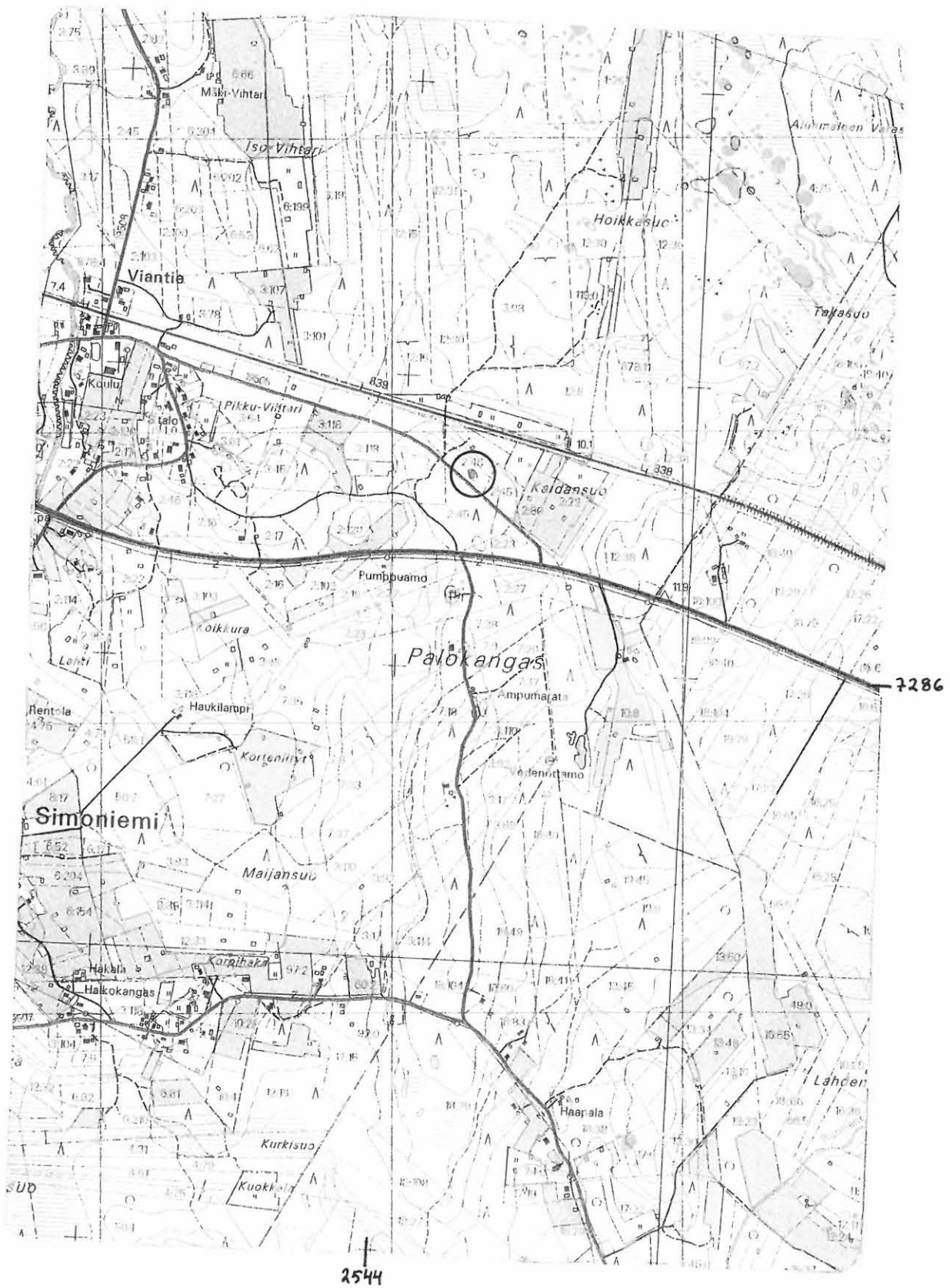
Aiemmat tutkimukset: Inv. 1887 Z. Castrén,
Inv. 1991 J. Laurén

Aiemmat löydöt: -

Inventointilöydöt: -

Diat: 46209 Kankaan laella oleva maakuoppa, pohjoisesta/koillisesta.

Kartta: Maastokarttaote 1:20 000, 2543 01 SIMO, p. 1995



2543 01 SIMO, p. 1995
 Simo
 Simonkylän ja Simoniemen osayleiskaava
 M. Sarkkinen, inventointi 2001

x = 7286 67
 y = 2544 24
 z = n. 15

SIMO 34

Kohteen nimi:	Isoharju
Määrittys ja mj-luokka:	a) rakkakuoppia. II/III. b) röykkiö? II(III?).
Peruskartta:	2543 01 SIMO
Koordinaatit:	a) x = 7283 83, y = 2543 62, z = 17,5 b) x = 7283 92, y = 2543 48, z = 17,5
Kylä, kylänosa:	Simo, Hepolanperä
Tila, rek:no:	18:107
Maanomistaja:	

Kohde sijaitsee Simoniemen kirkosta noin 2,2 km kaakkoon ja Simon keskustasta noin 6 km länsilounaaseen. Isoharju on laajahko moreenikangas, jonka kapea ja kivikkoinen lakiharjanne on lähes puoli kilometriä pitkä. Osa harjanteesta on tuhoutunut harjanteen luoteispään koillisreunan maanotossa. Oman osansa harjanteen nykytilaan on tuonut kivikon äestäminen.

Calamniuksen mukaan paikalla on lapinraunioita (1886, s. 199). Castrén viittaa edelliseen (1894, s. 265). Laurén on tavannut paikalta kaksi rakkakuoppaa. Kuopat sijaitsevat kolmiomittaustornin jäänteistä nelisenkymmentä metriä kaakkoon runsaan kymmenen metrin päässä toisistaan. Niiden halkaisija on noin metri, valleinen noin 1,5 metriä. Matalien vallien reunustamien kuoppien syvyys on 30 – 40 cm.

Kankaan rinteitä käytiin läpi, mutta mitään kiinteään muinaisjäännökseen viittaavaa ei alueelta tavattu. Sen sijaan kohteesta noin 200 metriä luoteeseen tavattiin mahdollinen röykkiö. Se sijaitsee noin 100 metriä kylänrajasta luoteeseen vanhan sorakuopan lounaispuolella, noin 4 metriä kuopan reunasta (b-koordinaatit). Paikalla on noin 10 metriä pitkä, 3 – 4 metriä leveä ja 50 – 80 cm korkea, harjanteen mukaisesti kaakko-luode –suuntainen röykkiö. Nostannaiset kivet ovat osin heikosti sammaloituneet, mutta pinnassa on myös sammalattomia kivipintoja. Kiveys on äestetty pitkittäissuunnassa arviolta 30 vuotta sitten. Äestyksen yhteydessä syntyneiden kahden uran lisäksi röykkiön luonnetta selviteltäessä oman hankaluutensa tuo sorakuopan läheisyys. Koneellisen kivien siirtelyn merkkejä on rakenteen eteläpuolella yhtä kaukana sorakuopan reunasta kuin itse rakennekin on. Lisäksi rakenne on sorakuopan suuntainen. Toisaalta rakenne on äestysvaurioistaan huolimatta melkoisen kiinteä ja selvärajainen. Lounaisreunalla vaikuttaa siltä, että osa kivistä olisi aseteltuja ja että rakenteessa olisi käytetty hyväksi maakiviä. Mikäli vastaava rakenne olisi tavattu koskemattomalta kankaalta, sitä pitäisi ilman muuta röykkiönä.

Kohde tarkastettu: 29.8.2001

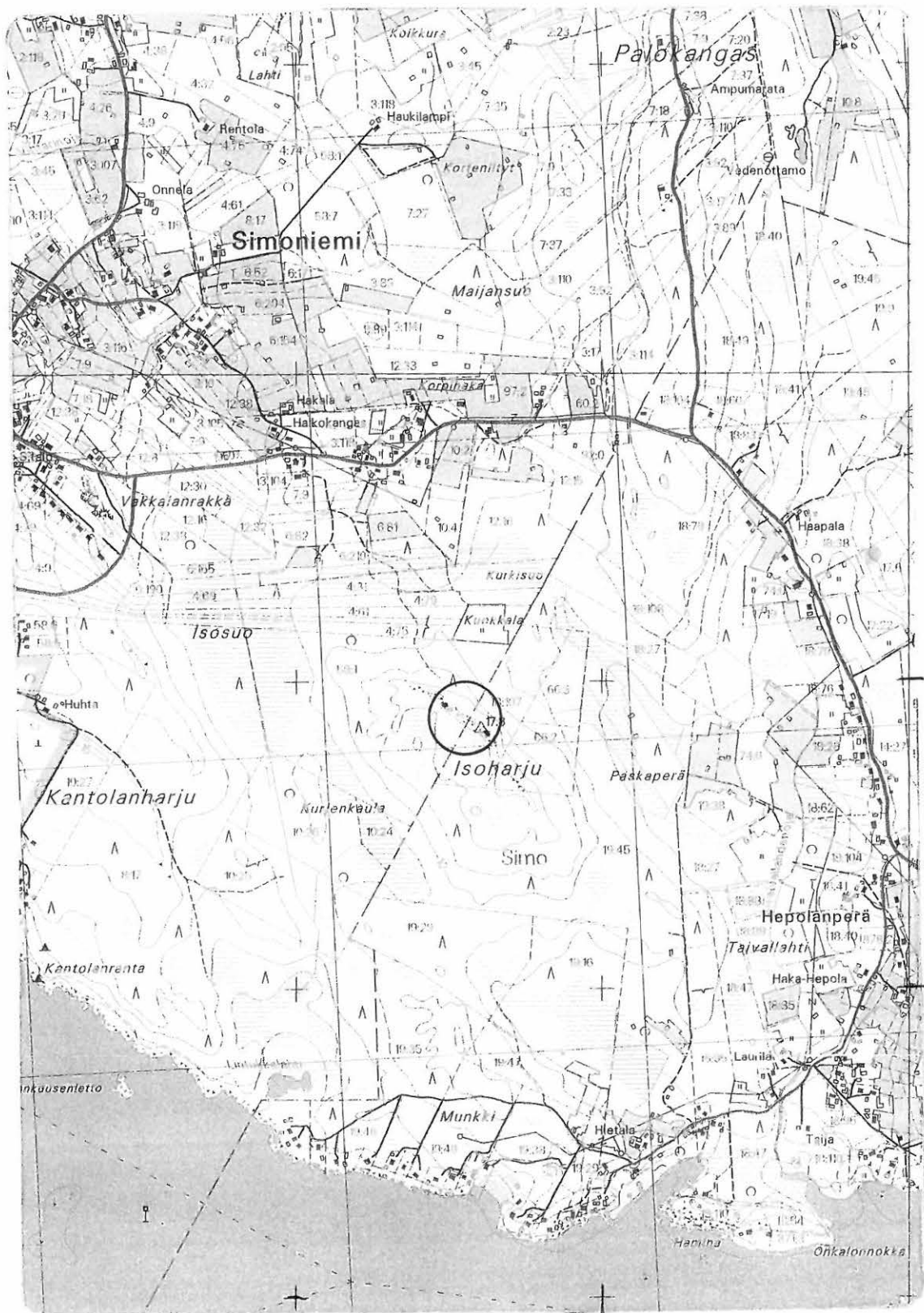
Aiemmat tutkimukset: Inv. 1887 Z. Castrén,
Inv. 1991 J. Laurén

Aiemmat löydöt: -
Inventointilöydöt: -

Diat: 46210 irtokivikasa/röykkiö? ylhäältä luoteesta.
46211 irtokivikasa/röykkiö? kaakosta.

Kartta: Maastokarttaote 1:20 000, 2543 01 SIMO, p. 1995

SIMO 34 Isoharju



2543 01 SIMO, p. 1995
 Simo
 Simonkylän ja Simoniemen osayleiskaava
 M. Sarkkinen, inventointi 2001

x = 7283 83 ja 92
 y = 2543 62 ja 48
 z = n. 17,5

SIMO 38

757 010 028

Kohteen nimi: Pahnilankangas
 Määrittys ja mj-luokka: rakkakuoppia, asuinkuoppa(?). II.
 Peruskartta: 2543 01 SIMO
 Koordinaatit: x = 7282 01, y = 2548 38, z = 15
 Kylä, kylänosa: Simo, Jokipää
 Tila, rek:no: 6:? ja/tai yht.
 Maanomistaja:

Kohde sijaitsee Simoniemen kirkosta noin 7,3 km itäkaakkoon ja Simon keskustasta runsaat 3,5 km etelään Simojoen länsipuolella. Joen suusta vajaan kilometrin pohjoiseen olevan kuusivaltaisen moreenikankaan lakikivikossa on aiempien inventointien mukaan ollut ainakin neljä rakkakuoppaa.

Kankaan laen tuntumassa on useita eri korkeuksilla olevia joka paljaita tai osin kasvillisuuden peittämiä kivikoita. Koordinaattien osoittamassa kohdassa viereisen talon etelä-/ kaakkoispuolella olevan lakirakan luoteiskulma on edellisen tarkastuksen jälkeen ajettu pois. Paikalta on otettu kiviainesta ja soraa enimmillään noin 1,5 metrin syvyydeltä arviolta aarin alalta. Ilmeisesti tuossa yhteydessä on tuhoutunut yksi Laurénin kuvaamista rakkakuopista (no 1?).

Paikalla on vielä 2 - 3 rakkakuoppaa, joiden halkaisija on 1 - 1,5 metriä ja syvyys 30 - 40 cm. Nämä sijaitsevat sorakuopan kaakkoispuolella, lähimmillään 2 - 3 metriä kuopan reunasta. Korkeimman kohdan kaakkoisreunalla, rakkakuopista noin 10 metrin päässä, on muodoltaan pyöreähkö, paikoin kulmikkaalta vaikuttava laakea kuoppa, joka enimmillään on lähes metrin syvyinen. Kuopan ala on noin 5,5 x 6 metriä. Kuopan läntinen reuna vaikuttaa melko suoralta ja pystyltä, pohjois-/koillisreuna on selvästi loivempi, ehkä alkuperäisestään rauennut. Kuopasta otetut kivet on heitetty kuopan eteläpuolelle, missä rakan reuna tällä kohtaa eroaa luonnollisesta. Kyseinen jäännös on tulkittava lähinnä asuinkuopaksi.

Rakka jatkuu kapeana harjanteena talon lounaispuolelle. Peitteiseltä harjanteelta tavattiin 2 - 3 epämääräistä rakkakuoppaa, kauimmat kaksi ehkä 40 - 50 metriä sorakuopan reunasta luoteeseen. Yksittäinen epämääräinen rakkakuoppa havaittiin vielä alemmalla tasaisella rakalla isosta kuopasta noin 70 metriä eteläkaakkoon.

Kohde tarkastettu: 28.8.2001

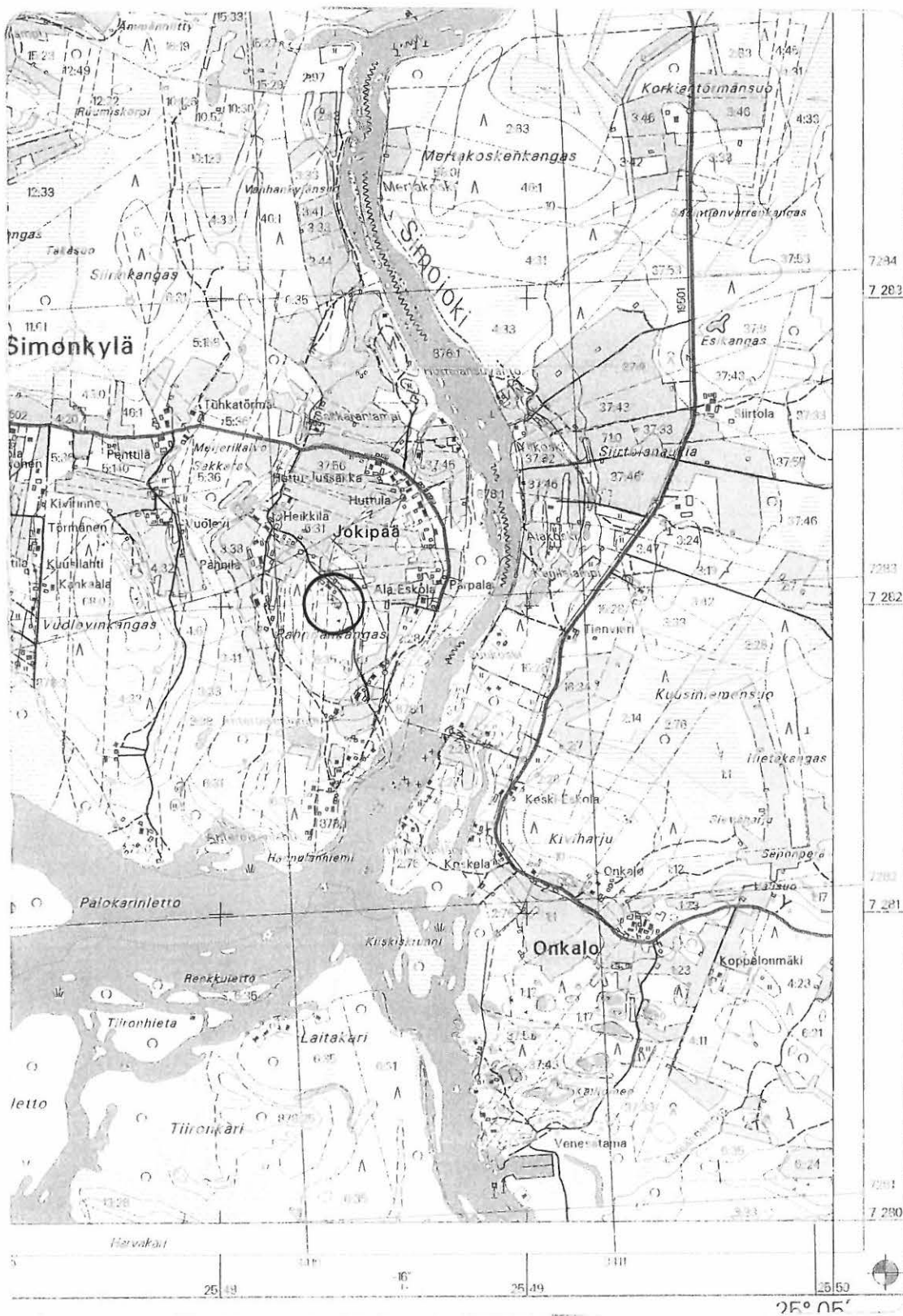
Aiemmat tutkimukset: Inv. 1887 Z. Castrén
 Inv. 1991 J. Laurén

Aiemmat löydöt: -
 Inventointilöydöt: -

Diat: 46212 lakirakan kaakkoispäässä oleva laaja kuoppa/asuinkuoppa? lännestä.
 46213 lakirakan koillisreunalla oleva kiviaineksen ottopaikka, sen takana 2 - 3 rakkakuoppaa, asuinkuoppa? takana olevan kaksoiskuusen kohdalla olevan pusikon kohdalla, luoteesta.

Kartta: Maastokarttaote 1:20 000, 2543 01 SIMO, p. 1995

SIMO 38 Pahnilankangas



2543 01 SIMO, p. 1995
 Simo
 Simonkylän ja Simoniemen osayleiskaava
 M. Sarkkinen, inventointi 2001

x = 7282 01
 y = 2548 38
 z = n. 15

SIMO 78

Kohteen nimi: Kantolanharju NE' 1 /000 00 9072

Määrittys ja mj-luokka: a) kiviroykkiö/-kehä? II.
b) latomus(-ksia?), rakkakuoppa. II.

Peruskartta: 2543 01 SIMO

Koordinaatit: a) x = 7284 17, y = 2542 40, z = n. 15
b) x = 7284 07, y = 2542 48, z = n. 15

Kylä, kylänosa: Simoniemi

Tila, rek:no: 8:17

Maanomistaja:

Kohde sijaitsee Simoniemen kirkosta noin 1,2 km kaakkoon ja Simon keskustasta hieman alle 7 km länsilounaaseen. Kohde sijaitsee kalasatamaan johtavan tien eteläpuolisella kangasharjanteella, satamasta noin 900 metriä itäkaakkoon ja Huhdan talosta noin. 350 metriä koilliseen. Kyseessä on kivikkoisen moreenikankaan kapeahko lakiselänne. Selänteen koillispuolella rinne laskee suhteellisen jyrkästi.

Inventoinnin aikana tavattiin noin 40 metriä tilan rajasta etelään kehämäinen röykkiökiveys. Se sijaitsee kankaan korkeimmalta kohdalta luoteeseen jatkuvalla selänteellä, isohkoista kivistä olevan peitteisen kivikon pohjoisreunalla, selännettä kulkevan polun länsipuolella. Kyseessä on noin 150 x 100 x 60 cm olevan maakiven kupeeseen kookkaista nostannaisista tehty kiveys, jonka koko on noin 2 x 2 – 2,5 metriä ja korkeus puolisen metriä tai hieman vähemmän. Kiveyksen keskellä on myöhäisemmältä vaikuttava kuoppa, jonka ala on noin 50 x 60 cm ja syvyys kiveyksen yläpinnasta noin 60 – 70 cm. Maakivi on kiveyksen luoteislaidalla, kuopan pohjalla kasvaa pieni pihlaja ja kiveyksen eteläpuolella kasvaa katajaa.

Edellisestä noin 120 – 140 metriä kaakkoon tavattiin kankaan osin paljaana olevan lakikivikon kaakkoispäästä matala kivilatomus. Se on tehty ikään kuin poikki harjannetta SW – NE –suuntaiseksi. Latomuksen ala on noin 1,5 - 2 x 3 metriä ja korkeus n. 20 cm (1 – 2 kivikertaa, päänkokoista kiveä). Ympäröivän rakan kivien koko eroaa kauempana olevasta rakasta, ikään kuin suurimmat kivet olisi poimittu paikalta latomukseen. Rakenteen molemmissa päissä kasvaa koivu. Noin 4 metriä luoteeseen ko. latomuksesta oltiin havaitsevinaan epämääräinen matala latomus, jonka ala on noin 1 x 1,5 metriä.

Mainituksi ansaitsee tulla myös osin viimeksi mainitun epämääräisen pienemmän latomuksen päällä oleva kivi, joka poikkeaa täysin muista alueella olevista kivistä. Neljänä isompana kappaleena (koot noin 20 x 30 x 30 – 40 x 50 x 50 cm) ja muutamana pienempänä lohjelmana oleva kivi on ruskeaa hienojakoista haurasta kiveä, jossa risteilee useita kapeita, mutta selvästi erottuvia kvartsijuonia. Irtonaista puhdasta kvartssia ei paikalla havaittu. Alueella voi olla enemmänkin latomuksia, mutta niiden erottaminen on hankalaa, sillä laaja rakka on paikoin kasvillisuuden peittämä ja epätasainen. Esimerkkinä muokatusta rakasta mainittakoon vielä latomuksesta noin 25 metriä eteläkaakkoon tavattu pieni tavanomainen rakkakuoppa.

Kohde tarkastettu: 29.8.2001

Aiemmat tutkimukset: -

Aiemmat löydöt: -

Inventointilöydöt: -

Diat: 46214 Kohteen pohjoispäässä oleva kiviroykkiö/-kehä lounaasta.

46215 Kohteen eteläpäässä oleva latomus kaakosta.

46216 Epämääräinen latomus? ja osin sen päällä palasina oleva kvartsijuoninen kivi kaakosta.

Kartta: Maastokarttaote 1:20 000, 2543 01 SIMO, p. 1995



2543 01 SIMO, p. 1995
 Simo
 Simonkylän ja Simoniemen osayleiskaava
 M. Sarkkinen, inventointi 2001

x = 7284 17 ja 07
 y = 2542 40 ja 48
 z = n. 15

SIMO 79

1000009078

Kohteen nimi: (Kantolanharju) Huhta
 Määrittys ja mj-luokka: rakkakuoppia. II/III.
 Peruskartta: 2543 01 SIMO
 Koordinaatit: x = 7283 82, y = 2542 29, z = n. 15
 Kylä, kylänosa: Simoniemi
 Tila, rek:no: 10:27
 Maanomistaja:

Kohde sijaitsee Simoniemen kirkosta noin 1,5 km eteläkaakkoon ja Simon keskustasta noin 7 km länsilounaaseen. Kantolanharjun eteläisemmän lakiharjanteen rakassa, Huhdan talosta noin 150 metriä kaakkoon, on ainakin kolme rakkakuoppaa. Kuopista kaksi sijaitsee Kantolanrantaan johtavasta tiestä noin 25 metriä kaakkoon. Kolmas kuoppa on osin kasvillisuuden peitossa edellisistä n. 10 m kaakkoon. Kuoppien halkaisija on 1 – 1,5 metriä ja syvyys 20 – 30 cm. Kuoppien ympärillä matalaa puolisen metriä leveää vallia. Rakka on paikoin peitteistä ja muokattua kivikkoa saattaa olla enemmänkin. Lähialueilta ei tavattu mitään muuta kiinteään muinaisjäännökseen viittaavaa. Kyseessä on kolme yksittäistä ja melko epämääräistä kuoppaa.

Mainittakoon vielä korkeimman harjanteen kaakkoispäässä, samalla palstalla, rajasta noin 30 metrin päässä ollut röykkiötä muistuttava, mutta myöhäinen kiveys, joka on ilmeisesti kivenoton tms. toiminnan tuloksena syntynyt (x = 7283 34, y = 2542 38). Röykkiömäisen osan koko on 3 x 6 metriä ja korkeus noin 40 – 50 cm. Kivikasan luoteispuolella on kaivettu alue.

Kohde tarkastettu: 29.8.2001

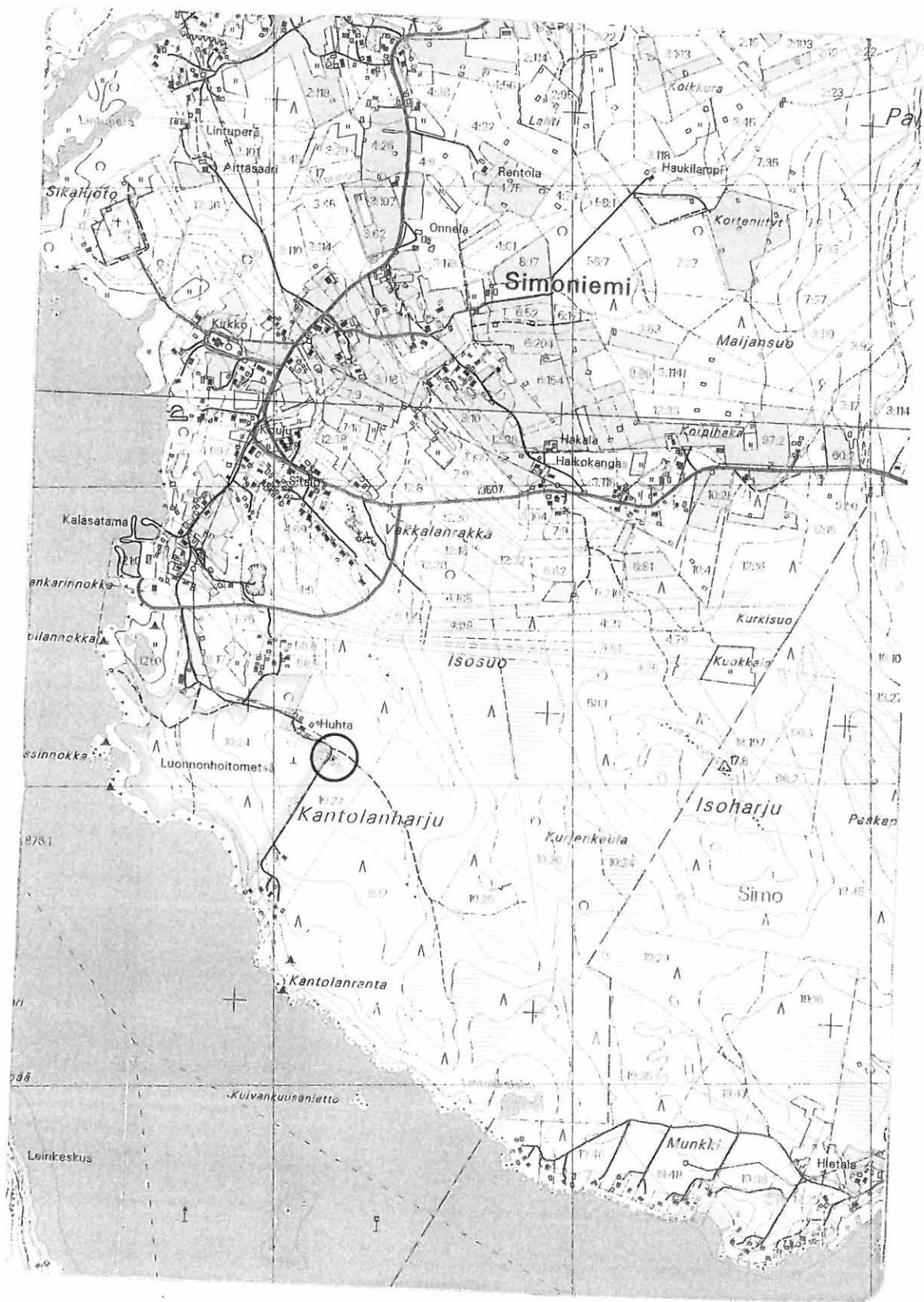
Aiemmat tutkimukset: -

Aiemmat löydöt: -

Inventointilöydöt: -

Diat: -

Kartta: Maastokarttaote 1:20 000, 2543 01 SIMO, p. 1995



2543 01 SIMO, p. 1995
Simo
Simonkylän ja Simoniemen osayleiskaava
M. Sarkkinen, inventointi 2001

x = 7283 82
y = 2542 29
z = n. 15

SIMO - Hist. aika I

L. myöh.

Kohteen nimi: Simon saarnahuone

Määrittys ja mj-luokka: Keskiaikainen seutukirkko/kappeli

Peruskartta: 2543 01 SIMO

Koordinaatit: $x = 7283 -$, $y = 2543 -$, $z = -$ (?)

Kylä, kylänosa: Simoniemi

Tila, rek:no:

Maanomistaja:

Simossa on kirjallisten lähteiden mukana sijainnut keskiajalla (1400-luvun lopulla), jonkinlainen saarnahuone (ks. A. Luukko, Pohjois-Pohjanmaan ja Lapin keskiaika sekä 1500-luku. Pohjois-Pohjanmaan ja Lapin historia II. Oulu 1954, s. 302; vrt. myös Simon kirja, s. 557).

Simon kirkosta/saarnatuvasta on säilyneen suullisen tiedon mukaan se olisi sijainnut Kylmälän talon lähellä (Castrén 1894, s. 302). Minkä aikaiseen rakennukseen perimätieto viittaa, ei ole tiedossa. Nykyisenkin kirkon voi sanoa olevan Kylmälän lähellä (vrt. Simon kirja, s. 67, 557). Kylmä on vanhoja Simoniemen kantatiloja (rno: 3, talon sijainti $x = n. 7285 25$, $y = n. 2542 20$). Keskiaikaista kohdetta etsittäessä voidaan karkeana arviona pitää ehkä 6 - 7 m korkeutta merenpinnasta. 7,5 m korkeuskäyrän mukaan Kylmälän nykyisen talon itäpuolella on ollut matalaa niemenkärkeä noin 2,5 metriä pitkän Kantolanharjun muodostaman saaren pohjoispäässä. Seurattaessa 5 m korkeuskäyrää havaitaan jo nykyisenkin kirkonpaikan olevan pienenä niemenä ja "Kantolanharjunsaaressa" kasvaneen kiinni mantereeseen. Nykyisen kirkon ja Kylmälän alue on ollut alavaa niemeä, jonka itäpuolella on ollut Palokankaan reunaan ulottuva lahti. Lähellä on ajatus, että nimi "Simoniemi" olisi syntynyt tuolloin ja että ko. niemi olisi tuo alkuperäinen Simoniemi. Kirkollisten rakennusten sijainti saarella, usein jokisuussa, on keskiajalla varsin tyypillistä (vrt. Luukko 1954, s. 263).

Alueen pitkäaikaisen maankäytön jäljiltä kerrallisen huoneensijan jäljittäminen on jokseenkin toivotonta.

Kohde tarkastettu: -

Aiemmat tutkimukset: -

Aiemmat löydöt: -

Inventointilöydöt: -

Diat: -

Kartta: Maastokarttaote 1:20 000, 2543 01 SIMO, p. 1995

SIMO - Hist. aika 2

Kohteen nimi:	Vanha Pappila
Määrittys ja mj-luokka:	"uhripaikka"?
Peruskartta:	2543 01 SIMO
Koordinaatit:	x = 7284 06 ja 50, y = 2541 77, z = 2,5 – 5 (?)
Kylä, kylänosa:	Simoniemi
Tila, rek:no:	8:17
Maanomistaja:	

E. S. S.

Castrénin mukaan "*Simon Pappilan kaivo on ennen ollut uhrilähteenä, jossa simolaiset ovat kirkolla käydessään uhranneet rahoja ym.*" (Castrén 1894, s. 302). Ilmeisestikin tarkoitettu Pappila on nykyinen Vanha Pappila. Pappilan historiasta ks. esim. Simon kirja, s. 69, sekä Tervolan ja Simon kirkot (Suomen kirkot 14). Alkuperäisestä käytöstään poistettu rakennus on kunnostettu ja se toimii nykyisin tilausravintolana. Pappila sijaitsee kirkosta noin 1,2 km etelään. Alue on jokseenkin alavaa ja tasaista meren rantaa Kantolanharjun luoteispäässä.

Paikalla käytessä rakennus oli suljettu ja tyhjillään. Ainoa havaittu kaivon paikka sijaitsee Pappilan pihalla rakennuksen itäpuolella. Kyseessä näytti olevan tavallinen A-kopillinen telavinsrikaivo. Tarkoittaako maininta sitten juuri tätä kaivonpaikkaa vai liittyykö tieto ehkä johonkin muuhun, ehkä varhaisempaan kaivoon, on tuskin enää selvitettävissä.

Kohde tarkastettu: 28.8.2001

Aiemmat tutkimukset: -

Aiemmat löydöt: -

Inventointilöydöt: -

Diat: -

Kartta: Maastokarttaote 1:20 000, 2543 01 SIMO, p. 1995

SIMO - Hist. aika 3

1000 00 9062

Kohteen nimi: Munkki

Määrittys ja mj-luokka: Viljelysraunioita/kiviaitaa

Peruskartta: 2543 01 SIMO

Koordinaatit: $x = n. 7282 52, y = n. 2543 88, z = 7,5$

Kylä, kylänosa: Simo

Tila, rek:no: 19:38

Maanomistaja:

Munkki (Munkkihieta) –niminen alue sijaitsee Simon kirkosta noin 3 km kaakkoon ja Simojoen suusta noin 5 km länsiluoteeseen. Kyseessä on laajahko kangas, jonka rannanpuoleinen hiekkava eteläreuna on mökkiasuttu. Kivikkoinen kankaan laki kohoaa noin 12,5 metrin korkeuteen merenpinnasta.

Alueeseen liittyy useita tarinoita, jotka liittävät sen paitsi keskiaikaisiin katolisiin munkkeihin myös myöhempiin munkkileivonnaisiin (ks. Castrén 1894, s. 301, vrt. myös Simon kirja s. 296 – 297). Kirkollisen perinteen selittää katolisen kirkon kerrallisilla maaomistuksilla (lähellä sijaitsee myös Montajan (eli Nunnaluodon) saari, jossa on Kloosterinnokka –niminen niemi jne.).

Esihistoriallisia kiinteitä muinaisjäännöksiä alueelta ei tavattu. Sen sijaan koordinaattien osoittamalta alueella todettiin useita viljelysraunioiksi luettavia kiviaitoja ja rökkiöitä. Kookkaat rökkiöt sijaitsevat Hietalan talosta noin 200 metriä länteen, hieman sähkölinjasta pohjoiseen, olevan risteyksen länsipuolella heti teiden vieressä. Tästä luoteeseen noin 100 metrin matkalla on 2 – 3 koillinen-lounas –suuntaista kiviaitaa, joista pisimmät runsaat 20 metriä. Ne sijaitsevat koilliseen loivasti laskevassa rinteessä hakatulla aukealla sähkölinjan ja sen koillispuolisen tien välissä.

Kohde tarkastettu: 30.8.2001

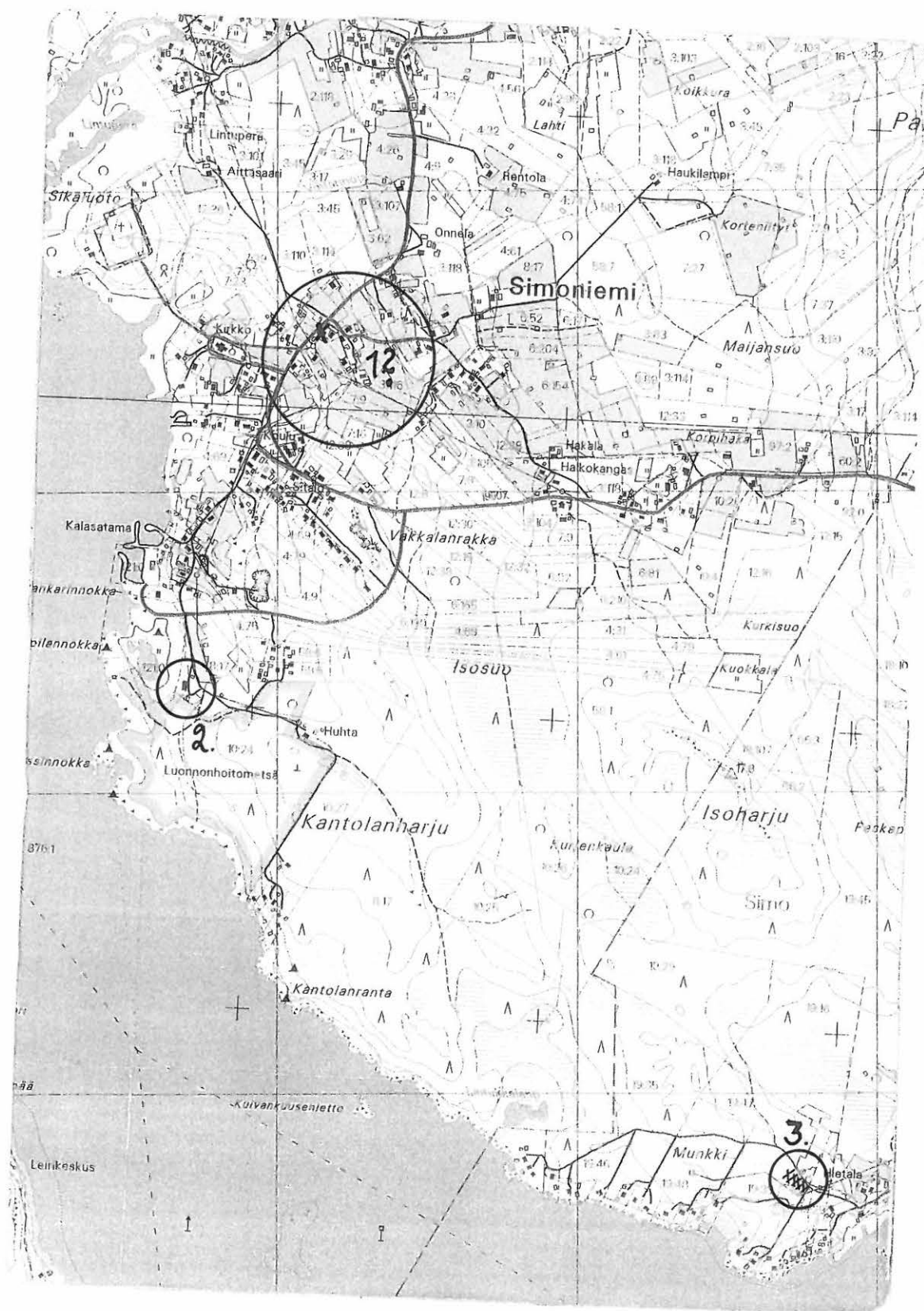
Aiemmat tutkimukset: -

Aiemmat löydöt: -

Inventointilöydöt: -

Diat: -

Kartta: Maastokarttaote 1:20 000, 2543 01 SIMO, p. 1995



2543 01 SIMO, p. 1995
 Simo
 Simonkylän ja Simoniemen osayleiskaava
 M. Sarkkinen, inventointi 2001

1. Simon saarnahuone
2. Vanha Pappila
3. Munkki

SIMO - Hist. aika 4

Kohteen nimi:	Vanhankylänsuo E
Määrittys ja mj-luokka:	viljelysraunioita. rautaesineiden löytöpaikka(?)
Peruskartta:	2543 01 SIMO
Koordinaatit:	x = n. 7283 25 ja 50, y = n. 2548 20 ja 22, z = n. 5
Kylä, kylänosa:	Simoniemi
Tila, rek:no:	3:?, 46:1
Maanomistaja:	

Castrén kertoo, että ”*Simossa on Pahnilan talon läheltä Vähäojan niitystä löytynyt rautakaluja, kirveitä, pistorautoja ym.*”. Eräs kirves on kuvauksen mukaan ollut ”*ohutlapainen, piilukirveen muotoinen, toista korttelia pitkä*” (Castrén 1894, s. 247). Karttanimenä Vähäojaa ei Pahnilan talon läheltä löytynyt, mutta talossa käynnin aikana kotosalla ollut rouva kertoi, että Vähäojan niityiksi kutsuttu alue sijaitsee talosta runsaan kilometrin pohjoiskoilliseen Simojen länsirannalla. Paikalla on Pahnilan rekisterinumeroa (Rn:o 3) olevia viljelysmaita noin 600 metrin pituudelta ja 200 metrin leveydeltä. Alueen korkeus on kartan mukaan n. 5 metriä, mutta todellisuudessa osin pelloksi raivatun kankaan korkeimmat kohdat nousevat lähelle 7,5 metrin korkeutta. Mieltä kiinnittää ko. jokivarsikankaan itäpuolisen kosteikon nimi: Vanhankylänsuo.

Alueen pellot ovat viljelyksessä. Tarkastuksen aikana ne olivat nurmella tai viljalla. Talonpoikaisen asutuksen merkkejä paikalta ei tehty. Sen sijaan peltojen länsipuolisesta metsiköstä tavattiin useita viljelysraunioita ja kiviaitaa/-aitausta, jotka näyttivät keskittyvän kahdelle alueella (vrt. koordinaatit).

Pohjoisemman alueen kiviaidat ja muutamat kasat näyttivät noudattelevan nykyisinkin havaittavia peltoalueita ja rajoja. Sen sijaan eteläisemmällä alueella tavattiin palstan 3:41 länsipuolisesta metsiköstä L-muotoinen aitaus, joka on avoin länsi- ja eteläsivuiltaan. Sen sisäosa on ilmeisesti aikoinaan ollut viljelyksessä. Tämän eteläpuolella on vielä jokunen kivirakenne, rökkiöitä ja kiviaitoja, joista osa vaikuttaa nuoremmalle, ilmeisesti läheisestä pellostä ajeltulta.

Alueelta ei löydetty talonpaikkoja tms. asutusjääniteitä, mutta viljelyjäänitteet lienevät iältään varsin varhaisia. Tosin on huomattava, että erilaiset pellonraivauksen yhteydessä syntyneet kivirakenteet ovat paikkakunnalla enemmän sääntö kuin poikkeus. Kysymys siitä, olisiko alueelta löydettävissä varhaisen talonpoikaisasutuksen jääniteitä perusteellisempien tutkimusten avulla, jää avoimeksi.

Kohde tarkastettu: 28.8.2001

Aiemmat tutkimukset: -

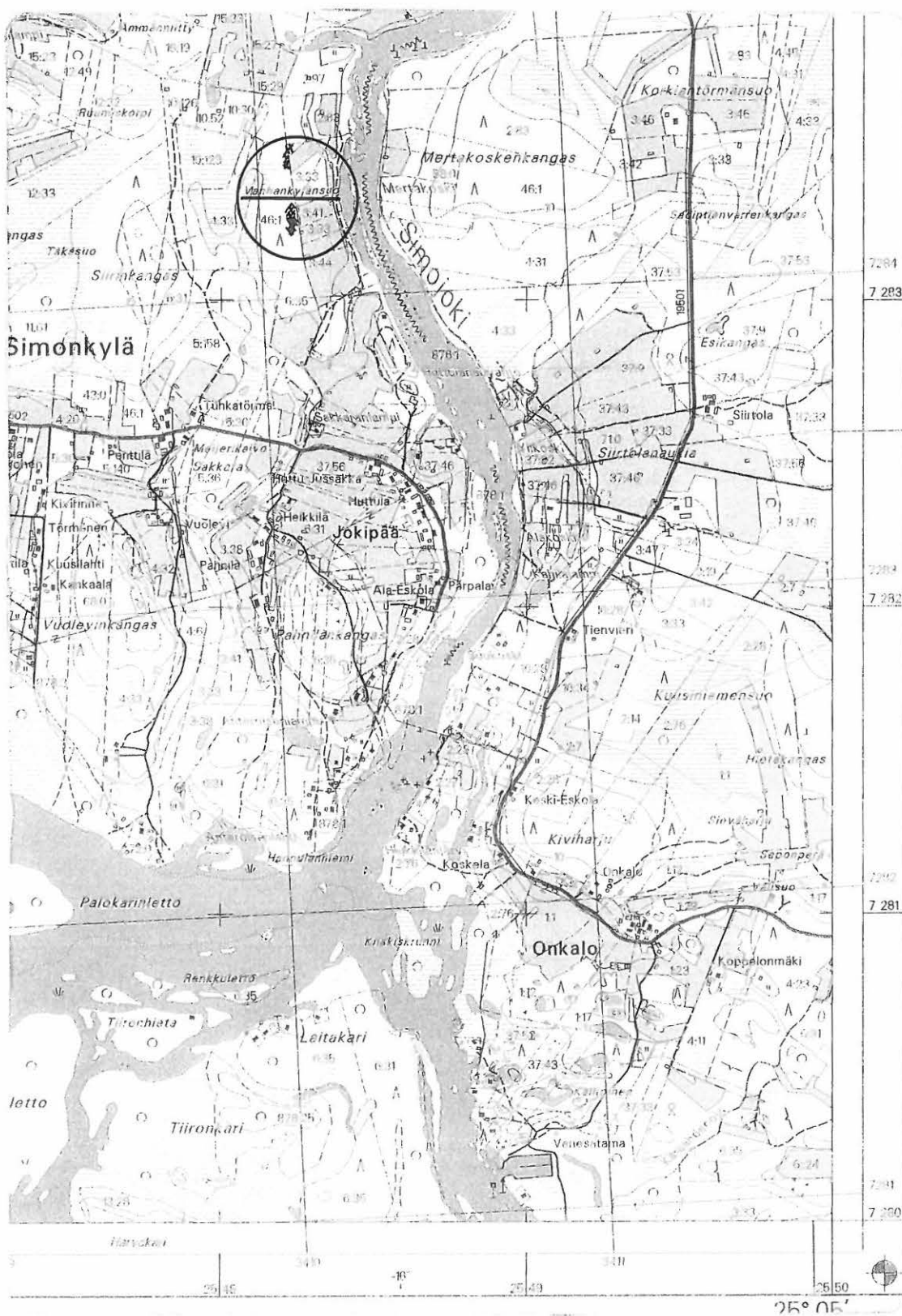
Aiemmat löydöt: ”hukkaantuncita rautakaluja”/Castrén

Inventointilöydöt: -

Diat: -

Kartta: Maastokarttaote 1:20 000, 2543 01 SIMO, p. 1995

SIMO Hist. aika Vanhankylänsuo E



2543 01 SIMO, p. 1995

Simo

Simonkylän ja Simonien osayleiskaava

M. Sarkkinen, inventointi 2001

SIMO Simonkylä ja Simoniemi karttapohja 1:20000
Suunnittelualueen alustava rajaus

