

Siuntio Pikkala Marseudden Kloviken-Pattuviken alueen muinaisjäännösinventointi 2009



Timo Jussila



Kustantaja: Nokia Asset Management Oy

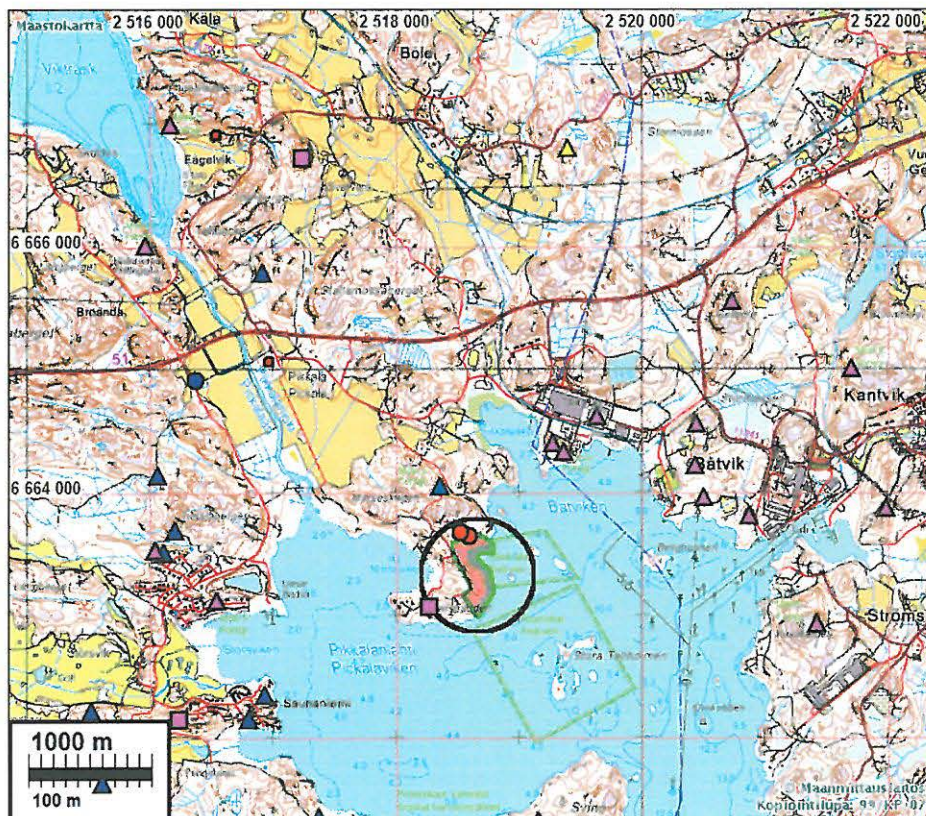
Sisältö:

| | |
|-------------------------------|----------|
| Perustiedot | 2 |
| Inventointi | 3 |
| Maastokartat | 4 |
| Kaavasuunnitelma | 5 |
| Muinisjäännökset | 6 |
| SIUNTIO KLOVIKEN 1 | 6 |
| SIUNTIO KLOVIKEN 2 | 7 |

Kansikuva: Näkymä alueen luoteisosasta etelä-kaakkoon

Perustiedot

- Alue:** Maresuddenin itärannalla oleva Klovikenin ja Pattuvikkeenin välinen kaavamuutos-alue.
- Tarkoitus:** Tarkistaa kattavasti onko alueella muinajäännöksiä. Etsiä uusia muinajäännöksiä.
- Työaika:** Kenttätyöaika: 19.11.2009
- Kustantaja:** Nokia Asset Management Oy.
- Tekijät:** Mikroliitti Oy, Timo Jussila.
- Tulokset:** Tutkimusalueelta ei ennestään tunnettu muinajäännöksiä. Lähialueelta tunnetaan pari esihist. röykkiötä. Aivan tutkimusalueen pohjoisrajalta löytyi osin tuhoutunut hiidenkiuas ja tutkimusalueen pohjoispuolelta ehjä hiidenkiuas.



Tutkimusalue ympyrän sisällä vaal. punaisella. Lähialueen muinajäännökset eri symbolein. Lähes kaikki eri ikäisiä röykkiötä.

Inventointi

Inventoinnin maastotyö suoritettiin 19.11.2009. Alue tarkastettiin täysin kattavasti. Alueella kaksi korkeampaa kallioaluetta joilla mahdollista sijaita esihistoriallisia jäänteitä, muuten alue suureksi osaksi sen verran alavaa, että esihistoriaa ei voi olla. Alueen maasto pääosin kalliota ja muutoin hyvin kivistä moreenia (hienoaineksista).

Alueen keskivaiheilla, havaitsin rannan tuntumassa n. 1,5 x1,5 m kokoisen heinän peittämän kasan joka koostui hyvin nokisesta maasta jossa seassa muruksi palanutta moroa (rapautunutta graniittia). Jäännös vaikutti varsin nuorelta eikä lähistöllä mitään muuta ihmistekoista tai kasaa selittävää. Heinän lisäksi ei muuta kasvillisuutta kasassa joten hyvin nuori ilmiö. Paikalla ilmeisesti poltettu jotain. Kasa ei ole muinaisjäännös eikä suojelukohde. Sen koordinaatit: x 6663339 y 2518666, p 6666282 i 3351696.



epämääräinen maakasa jossa nokista maata

Alueen pohjoisrajalla havaitsin kallion laella osin tuhoutuneen röykkiön (Kloviken 2) ja siitä 65 m länteen, tutkittavan tilan pohjoisrajasta 30 m pohjoiseen ehjän röykkiön, ns. hiidenkiukaan (Kloviken 1). Kloviken 2 –röykkiö ulottuu tutkittavalle tilalle muutaman metrin verran. Röykkiöön – kallionyppylään missä se sijaitsee – on syytä pitää 10-20 m varoetäisyys (suoja-alue) jolloin muinaisjäännöksen vaikutus ulottuisi tutkitulle tilalle n. 20 m säteelle siitä. Muualla alueella en havainnut mitään muinaisjäännökseen viittaavaa.

Espoossa 30.11.2009

Timo Jussila

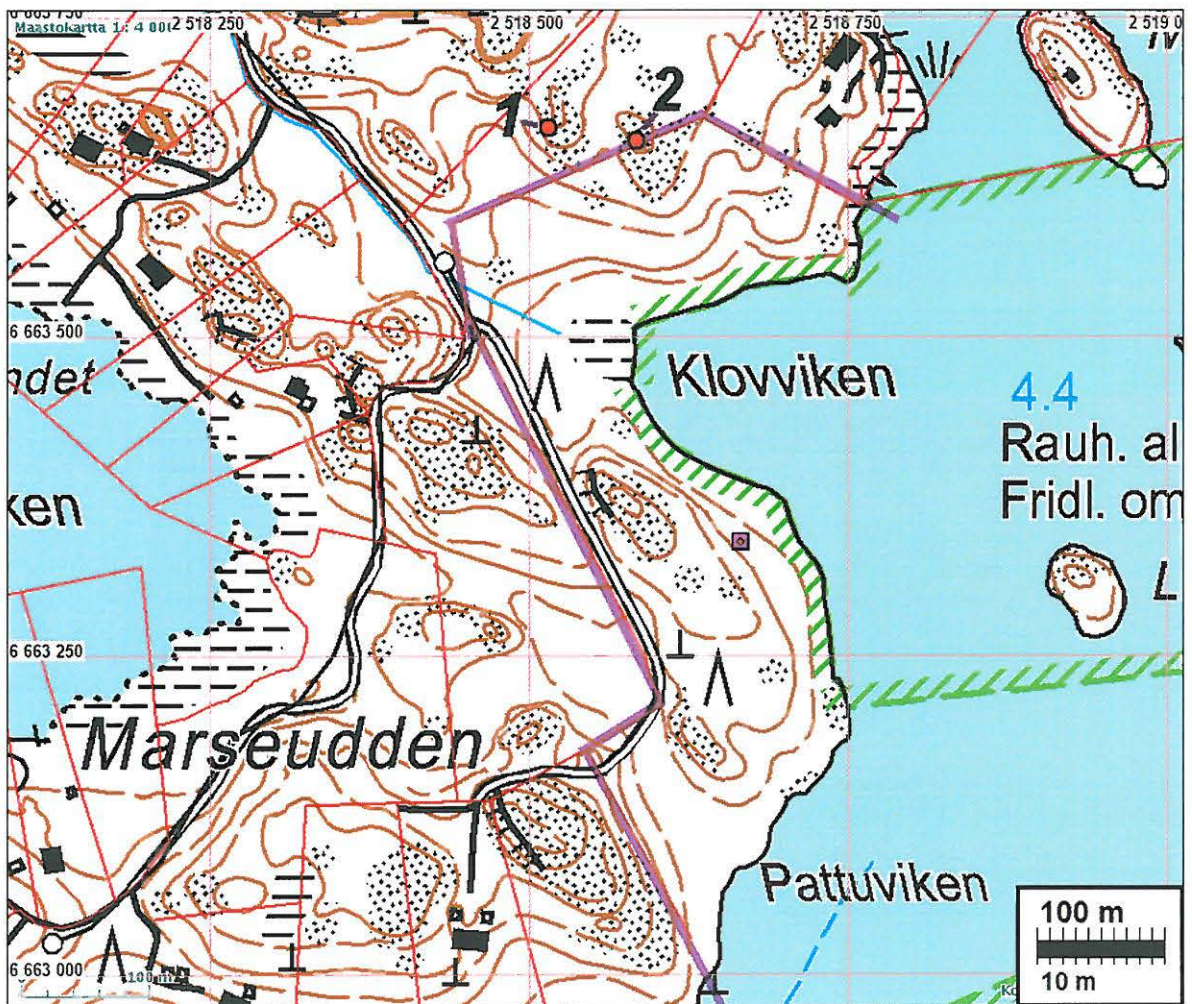
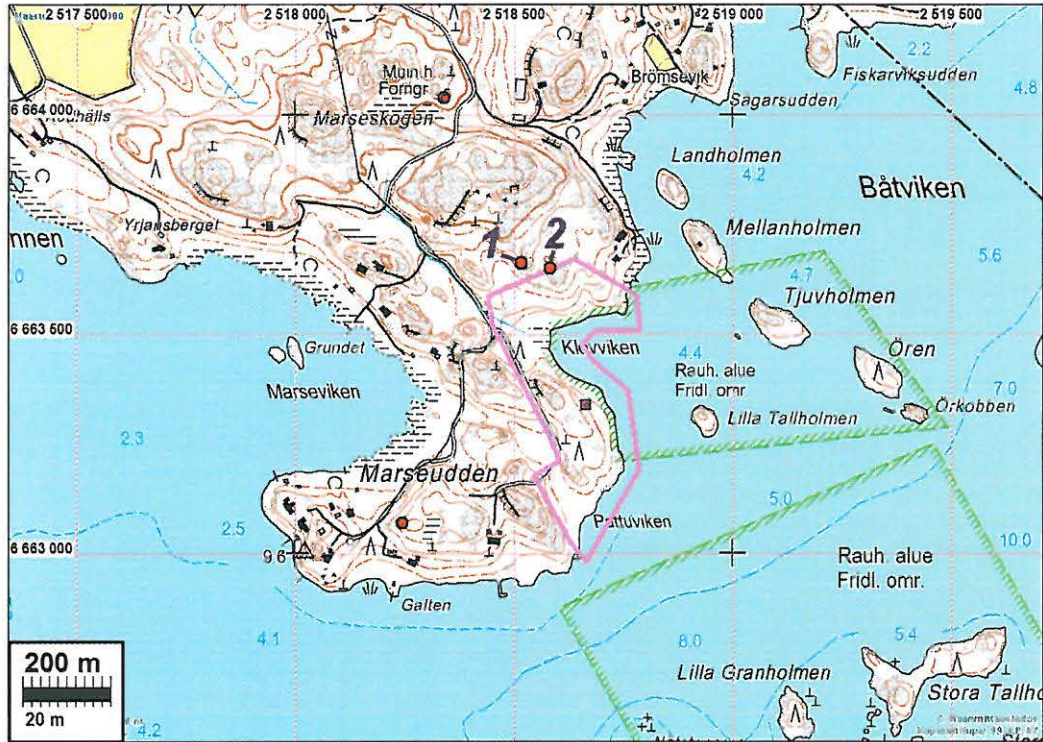


Alueen eteläosan itärantaa



Klovikenin pohjoisrantaa kallion alapuolella

Maastokartat



Tutkimusalue rajattu sinipunaisella viivalla. Röykkiöt Klovviken 1 ja 2 punainen pallo. Epäm. maakasa sinipun. neliö.

Kaavasuunnitelma

Kartta saatu työn tilaajalta

Muinaisjännökset

SIUNTIO KLOVIKEN 1

Rauh.lk: 2

Ajoitus: varhaismetallikautinen

Laji: hautaus: röykkiö

Kartta: x: 6663 663 y: 2518 515 z: 15 ±1 m
p: 6666 613 i: 3351 560

Tutkijat: Jussila T 2009 inventointi

Sijainti: Paikka sijaitsee Pikkalanlahden pohjukassa olevan Marseuddenin tyvessä, Klovi-
ken -lahden pohjukasta 170 m NNW, kallioharjanteen laen länsireunalla.

Huomiot: Kalliomäen länsireunalla on ehjä hiidenkiuas. Sen halkaisija on n. 7 m ja korkeus
vajaa metri. Keskellä "kraatterimainen" kuoppa. Ympäristö eheä ja kajoamaton.





SIUNTIO KLOVIKEN 2

Rauh.lk: 2

Ajoitus: varhaismetallikautinen

Laji: hautaus: röykkiö

Kartta: x: 6663 653 y: 2518 584 z: 15 ±1 m
p: 6666 600 i: 3351 628

Tutkijat: Jussila T 2009 inventointi

Sijainti: Paikka sijaitsee Pikkalanlahden pohjukassa olevan Marseuddenin tyvessä, Klovi-
ken -lahden pohjukasta 145 m N, kallioniemekkeen korkeimmalla kohdalla olevalla
kallionnyppylällä sähkölinjan alla, sähkötolpan kohdalla, tilojen rajalla.

Huomiot: Paikalla on kalliokohouma mäen laella. Kohouman keskellä on sähköpylväs pultat-
tuna kallioon. Kallionnyppylä on jyrkkä länteen ja etelään, loivempi itään. Pylvään
juurella ja itärinteellä on kivikkokasa joka on selvästi hajotettu hiidenkivas. Kiviä on
myös kallion juurella nyppylän länsipuolella ja ne lienevät röykkiöstä peräisin.
Röykkiön itäosa vaikuttaa ainakin pohjaltaan osin ehjältä. Sen alla on sammaleen
peittämä kalliourre tai kolo ja on mahdollista (todennäköistä) että uurteessa saat-
taa olla jäljellä palanutta luuta tms. polttohautauksen jäänteitä, kuten mm. oli Es-
poossa eräässä vastaavankaltaisessa 1990-luvun alussa tutkimassani rauniossa.



Kallionpyylän länsireunaa – röykkiön kiviä sorrettu kallon juurelle (jossa ei muuten ole eikä voisi olla luontaisesti tällaisia tasakokoisia kiviä)