

ALKON RANTAKAAVA-ALUEEN

INVENTOINTI SNAPPERTUNASSA 1976

SNAPPERTUNA, Oy Alko Ab:n rantakaava-alueen inventointi  
M. Hiekkanen 1976

Johdanto	1-3
Arkistoinventointikohteet	4-13
- Snappertuna 6	4
- Snappertuna 7	5
- Snappertuna 8	6
- Snappertuna 9	7
- Snappertuna 10	8
- Snappertuna 11	9
- Snappertuna 12	10
- Snappertuna 13	11
- Snappertuna 14	12
- Snappertuna 15	13
Alkon alueen ulkopuolelta löytyneet kohteet	14-18
- Snappertuna 16	14
- Snappertuna 17	15
- Snappertuna 18	16
- Snappertuna 19	17
- Snappertuna 20	18
Alkon alueen inventointikohteet	19-21
- Snappertuna 21	19
- Snappertuna 22	20
- Snappertuna 23	21
<del>Kopio peruskartasta 2013 09 + 2013 08 RÖSUND</del>	
Kopio peruskartoista 2014 07 SNAPPERTUNA ja 2014 10 BARÖSUND	22
Kopio peruskartoista 2014 07 SNAPPERTUNA ja 2013 09 + 2013 08 RÖSUND	23
Kopio peruskartasta 2013 09 + 2013 08 RÖSUND	24
Kartta 1:100 000 Snappertunan paikallistetuista esihistoriallisista kohteista	25

## SISÄLLYSLUETTELO

	sivut
Johdanto	1 - 3
Arkistoinventointikohteet	4 - 13
Alkon alueen ulkopuolelta löytyneet kohteet	14 - 18
Alkon alueen inv. kohteet	19 - 21
Peruskarttakopiot	22 - 24
1:100 000 kartta Snappertunan paikallistetuista esih. kohteista	25

## JOHDANTO

Suomenlahden saaristosta tunnetaan verraten vähän kiinteitä muinaisjäännöksiä, kun otetaan huomioon vastaavan rannikkoalueen löytörunsaus. Lähes kaikissa Suomenlahden rannikkokunnissa on suoritettu muinaisjäännösten inventointi, mutta sitä ei useimmiten ole ulotettu koskemaan varsinaista saaristoa. Poikkeuksia ovat Sipoo ja Dragsfjärd, joiden saaristossa inventoinnin tulos on ollut myönteinen. Rannansiirtymän ja maastosuhteiden perusteella saaristossa on ollut esihistorialliseen asutukseen sopivia paikkoja. Tämän johdosta ryhtyi syksyllä 1975 silloinen esihistorian toimiston intendentti Aarni Erä-Esko suunnittelemaan systemaattista saaristoinventointia, jonka yhteydessä myös koottaisiin ja saatettaisiin ajan tasalle museoon vuosien varrella tulleet ilmoitukset muinaisjäännöksistä.

Suunnitelman rahoittamiseksi käännyttiin usean eri yhtiön ja liikeyrityksen puoleen. Osalle Snappertunaa saatiin varoja rantakaavahanketta ajavalta Alkolta. Sen ja museoviraston välillä käytyjen neuvottelujen tuloksena myönnettiin varat Strömsön ja sen ympäristössä olevien pienempien saarten inventoimiseksi.

Snappertunassa on muinaisjäännösten inventoinnin suorittanut

C.F. Meinander vuonna 1936. Tämän vuoksi olen arkistotutkimuksen perusteella selvittänyt kaikki v. 1936 jälkeen museoon tulleet tiedot esihistoriallisista kohteista ja löydöistä kunnassa. Näistä mikään ei liity Alkon ranta-kaava-alueelle.

Tässä kertomuksessa on jatkettu C.F. Meinanderin juoksevaa numerointia siten, että jokainen kiinteä muinaisjäännös tai löydetty esine on saanut oman luettelonumeronsa. Arkistotutkimuksen perusteella paikallistetut kohteet on luetteloitu numeroin 6 - 15. Alkon alueella havaitsemani kohteet on luetteloitu numeroin 21 - 23. Kohteet jotka olen löytänyt Snappertunasta Alkon alueen ulkopuolelta ja joista ei ole arkistotietoja, on luetteloitu numeroin 16 - 19. Kohteen no 20 olen käynyt tarkastamassa aiempien tietojen perusteella.

Jokaisesta numeroidusta kohteesta on tehty kertomus erilliselle lehdelle, josta käyvät ilmi

- kohteen numero
- peruskartan numero ja nimi
- kohteen koordinaatit
- kohteen nimi
- kohteen laatu
- kohteen sanallinen paikallistus ja
- kohteen kuvaus

Kertomuksen loppuun on liitetty mittakaavassa 1:100 000

oleva kartta Snappertunan kunnasta, johon on kertomuksessa käytetyin luettelonumeroin merkitty kunnan muinaisjäänne-  
nokset ja -löydöt. Lisäksi maastossa havaitsemani kohteet on merkitty kertomuksessa käytetyin luettelonumeroin peruskarttakopioille.

Mainittakoon että valtioneuvoston päätöksen mukaan liitetään Tammisaaren kaupunki, maalaiskunta sekä Snappertunan kunta 1.1.1977 yhdeksi kunnaksi, jonka nimi on Tammisaaren kaupunki.

Helsingissä 20. lokakuuta 1976



Markus Hiekkanen

SNAPPERTUNA 6

Peruskartta 2014 04 DRAGSVIK

x = n. 5054

y = n. 7462

z = n. 15 m

Finnberg, Kvarnkärr

pr. putkikirves KM 10783

Kirves löydettiin peltotöiden yhteydessä laajan Degerö -nimisen saaren keskiosasta. Paikan tarkastanut E. Kivikoski ei havainnut mitään erikoista eikä hän mainitse, onko Kvarnkärrin peltoa ympäröivillä kallioilla röykkiöhautoja. Lähimmät pronssikautiset muinaisjännökset ovat Degerön luoteisrannalla (Meinanderin ryhmät III ja V) 3 - 4 km päässä Kvarnkärristä.

Lisäyksiä:

SNAPPERTUNA 7

Peruskartta 2014 04 DRAGSVIK

x = 5362

y = 7598

z = n. 10 m

Horsbäck

nelisivuinen kivilatomus

Latomus sijaitsee top. arkistossa olevan karttaluonnoksen mukaan Horsbäckin tilan päärakennuksesta n. 500 m kaakkoon metsän reunassa olevan ladon pohjoispuolella. Sen koko on 9 x 9 m. Paikkaa ei ole tarkastettu.

Lisäyksiä:



SNAPPERTUNA 8

Peruskartta 2014 04 DRAGSVIK

x = 5322

y = 7356

z = 10 - 15 m

Langansböte

tuluskivi KM 14574

Esine löytyi Langansböten tilan varastokellaria korjattaessa mullasta.

Lisäyksiä:

SNAPPERTUNA 9

Peruskartta 2014 04 DRAGSVIK

x = 5324 }  
y = 7354 } tilan päär.

Langansböte

röykkiöitä 2 kpl

15.6. 1949 päivätyn tiedonannon <sup>(top. arkisto)</sup> mukaan on Langansböten tilan alueella kaksi röykkiötä. Tarkempaa paikankuvausta ei ole. Ks. myös SNAPPERTUNA 8).

Lisäyksiä:

SNAPPERTUNA 10

Peruskartta 2014 07 Snappertuna

x = 5658

y = 8165

z = n. 15 m

Lillberg, Kullåkerbacken

keskiaikainen taloryhmä

Löydöt: KM 8643 saviastianpaloja Diar. 3.12. 1925

KM 8689:1 - 36 saviastianpaloja (osa glaseerattuja),

pr. heloja, kulkusriipus, savitiivis-

tettä, nauvoja, veitsi, palanutta luuta

Diar. 7.8. 1926

Elokuussa 1923 lähetti maanviljelijä Anian Fagerström museoon kirjeen, jossa hän pyytää asiantuntijoita tutkimaan maillaan olevia raunioita. Nämä rauniot sijaitsivat peltomäellä, jonka Fagerström aikoi raivata pelloksi. Paikalla kävi kirjeen johdosta A.M. Tallgren v. 1924 löytäen yhden raunion lisää. Kesällä 1925 teki maisteri Kampman paikalla koekaivauksen ja totesi etteivät rauniot ole hautoja. Jatkotutkimukset hänen mukaansa eivät olleet aiheellisia. Saman vuoden joulukuussa toi kuitenkin Fagerström museoon saviastianpaloja, (KM 8643) jotka saattoivat olla rautakautisia. Ne hän oli löytänyt jatkaessaan lankonsa kanssa maisteri Kampmanin alkamia kaivauksia.

Löytöjen johdosta suoritti Aarne Europaeus paikalla kaivauksia elokuussa 1926. Hänen mukaansa Kullåkerin mäellä on yhteensä seitsemän rauniota, jotka ovat savupirttien kiukaita. Lähinnä ajoituksen vuoksi Europaeus kaivoi kaksi rauniota ympäristöineen (yht. n. 30 m<sup>2</sup>) ja totesi niiden olevan (glaseeratun keramiikan perusteella) keskiaikaisia.

Ks. Europaeuksen kaivauskertomusta esih tsto:n top. arkistossa

Lisäyksiä:

= 1000 00 2422

SNAPPERTUNA 11

Peruskartta 2014 07 SNAPPERTUNA

x = 5316 } päär.  
y = 8124 }

Nytorp, Lemäng

KM 13397 tuluskivi

Diar 10.4. 1954

Tuluskivi löytyi uudispeltoa raivattaessa saviperäisessä rinteessä lähellä Raaseporinjokea. Paikalla suoritettiin kivenräjäytyksiä, jonka jälkeen maata kaivettiin aina 1 m syvyyteen asti. Esine oli tässä syvyydessä suuren kiven alla.

Tarkempaa paikanmäärittystä kuin tila ja joen läheisyys ei löytötiedoissa ole.

Lisäyksiä:

SNAPPERTUNA 12

Peruskartta 2014 04 DRAGSVIK

x =n5488

y =n7654

z = 12,5 - 15 m

Blommanrödja

KM 14662 poikkikirves

Diar. 28.8. 1959

Kirves löytyi peltotöissä tilan päärakennuksesta n. 300 m kaakkoon savimaasta n. 15 cm syvyydestä. Mitään asuinpaikkaan viittaavaa ei paikalla verifikaatin mukaan ollut. N. 40 m etelään löytöpaikasta on kallio, jonka luona vielä vuosisadan alussa on ollut valtavasti samankokoisia kiviä.

Lisäyksiä:

SNAPPERTUNA 13Gästans

KM 15887 hioin

Diar 24.9. 1963

Verifikaatin mukaan hioin löytyi Gästans -nimisen tilan pellosta n. 15 m päärakennuksesta etelälounaaseen hiekkapitoisesta mullasta n. 15 cm syvyydestä.

Verifikaatissa ei löytöpaikkaa määritellä yleisesti. Gästans -nimistä tilaa en ole löytänyt peruskartoista enkä Suomenmaasarjasta.

Lisäyksiä:

(ei taker)

Gästans on tila Suomen nimisellä  
 seuralalla. Rönkästä ja Växäistä etään  
 ks. perustusta 2013 09 Rönkä, Mä 2.3.95

SNÄFFERTUNA 14

Peruskartta 2013 06 TORSÖ

x = 4600 - 4750

y = 7050 - 7200

z = n. 20 m

Hurskursnäs, Jomalviken  
3 rökkiötä

C.A. Nordmanin 7.9. 1927 saaman tiedon mukaan on Hurskursnäsintalon mailla lähellä Jomalviken -nimistä lahtea kolme nelisivuista rökkiötä. Niiden läpimitta on 1,5 - 2 m ja korkeus 20 - 30 cm. Ne sijaitsevat jonkin matkan päässä pelloista kalliorinteellä n. 20 m korkeudella merenpinnasta. Pienintä rökkiöistä pengottiin, mutta sen enempää luuta kuin hiiltäkään ei tullut näkyviin. Nordman pitää rökkiöiden esihistoriallisuutta hyvin epäilyttävänä.

Jomalviken on vajaan kilometrin mittainen pohjois-eteläsuuntainen lahti, jonka pohjoispäästä on kaivettu kanava Dragsvikfjärdeniin. Tiedonannossa mainitaan, että rökkiöt ovat lahden lähellä n. 20 m korkeudella. Ainoa nämä edellytykset täyttävä paikka on Högmansberget lahden kaakkoisrannalla. Peruskartan mukaan se ulottuu 30 m korkeuteen. Lahden länsirannalla on muutama juuri ja juuri 20 m korkeuteen merenpinnasta kohoavaa kohtaa.

Lisäyksiä:

SNAPPERTUNA 15

Peruskartta 2014 07 SNAPPERTUNA

x = 5650-5670

y = 8200-8225

z = n. 20 m

Bergby, Lillberg

kiviraunio sekä kivivarustuksia (?)

A. Europaeuksen 26.11. 1926 jättämän tiedonannon mukaan on saman Lillbergin tilan alueella, jossa hän kaivoi keskiaikaisia kiukaanpohjia (ks. SNAPPERTUNA 10), myös erilaisia kivirakennelmia. Ne sijaitsevat tilan päärakennuksen ympärillä olevilla kallioilla. Isohko kiviraunio on talon luoteispuolella olevan solan yläpäässä. Alempana on solan poikki ladottu isoja kiviä jonkinlaiseksi valliksi. Talon koillispuolella olevassa solassa on toinen samanlainen. Europaeus pitää mahdollisena, että ne ovat jääniteitä rautakautisista tai varhaiskeskiaikaisista varustuksista.

Lisäyksiä:

1000 00 2498



SNAPPERTUNA 16

Peruskartta 2014 10 BARÖSUND

x = 5170

y = 9041

z = 5 - 10 m

Båtdrag

röykkiö

Keväällä 1976 kävi työnjohtaja Eino Lainio (os. Luuvaniement. 10 E 48, Helsinki) museossa ilmoittamassa röykkiöistä, joita on hänen äskettäin rakentamansa huvilan länsipuolella, ja Båtdragsvikenin itäpuolella. Hän ei peruskartalta tarkemmin osannut määritellä paikkaa.

Kävin 17.9. 1976 Båtdragin seudulla etsimässä näitä röykkiöitä. Yhden niistä löysin kalliolta n. 100 m päässä rannasta ja 300 m päässä Båtdragin talosta itään.. Muut röykkiöt tai latomukset olivat tästä n. 400 m pohjoiseen (Ks. SNAPPERTUNA 17).

Röykkiö sijaitsee laakean N-S -suuntaisen kallion itäpäässä. Se on muodoltaan pyöreä ( $\varnothing$  3 m). Korkeutta sillä on 30 - 40 cm. Ks. kartta s. 22

Lisäyksiä:

1060 50 5492

SNAPPERTUNA 17

Peruskartta 2014 10 BARÖSUND

x = 5211

y = 9039

z = n. 20 m

Maren

latomus ja kivikehiä

Paikka sijaitsee Maren -nimisen pellon itäpuolella olevalla kallioilla Lavolan talosta 200 m länteen. Kallion koillispuolella on Antvikin saarelle vievä kärrytie.

Kivilatomus on matala, miltei kokonaan jäkälän peitossa. Se on NW - SO -suuntainen, ja pituudeltaan 5 m ja leveydeltään n. 3 m. Korkeutta latomuksella on ainoastaan 20 - 30 cm.

Latomuksesta 4 m SO on SW - NO suuntainen 4 m pitkä ja 3 m leveä kivikehä, jonka länsisivulla on aukko. Kehä vaikuttaa uudelta verrattuna jäkälän peittämään kivilatomukseen.

Kivilatomuksen SO -päässä miltei latomukseen liittyen on toinen kivikehä, jonka NW - SO -suuntainen pituus on 2,5 m ja leveys 2 m.

Latomuksesta koilliseen 3 m päässä on edellisistä pienempi kivikehä, suuruudeltaan 1,5 x 2 m.

Ks. kartta s. 22

Läydäksid:

DIÄT 3422, 3423

1000 00 2500

SNAPPERTUNA 18

Peruskartta 2014 07 SNAPPERTUNA

x = 5019

y = 8470

z = n. 25 m

Lövöberget

kivilatomus ja rakkaa

Lövö ei nimestään huolimatta ole saari, vaan kapean kannaksen mantereeseen yhdistämä niemi. Sen korkein kohta on luoteisosassa jyrkkänä merestä kohoava Löväberget.

Latomus sijaitsee Löväbergetin luoteisosassa länteen viettävällä kalliorinteellä. Se on W - O -suuntainen, pituudeltaan 9,5 m ja leveydeltään 3 m. O-päässä on latomuksen N-puolelle tehty pieni kivikasa, samoin 3 m päässä W-päästä S-puolelle. Muuten latomus on ehjä ja reunoiltaan säännöllinen. Jonkin verran kiviä on vyörynyt pitkin rinnettä latomuksen pohjoispuolella.

Latomuksesta n. 50 m itään on NW - SO suunnassa 30 m pituudelta kivirakkaa, jonka SO -osassa on läpimitaltaan 2 m suuruinen kraateri.

Ks. kartta s. 23

Lisäyksiä:

*2010-00-0001 Löväberget*

SNAPPERTUNA 19

Peruskartta 2014 07 SNAPPERTUNA

x = 5036

y = 8477

z = n. 20 m

Lövö, Kojuddsberget

kolmiomainen latomus

Kojuddsberget sijaitsee Lövön pohjoisosassa Kojuddsvikenin eteläpuolella. Kojuddsbergetin koillispuolella on kannas, joka yhdistää Lövön mantereeseen.

Latomus on Kojuddsbergetin lounaisimmassa päässä kolmelta suunnalta kalliojyrkänteiden ympäröimänä. Latomuksen pisin sivu on NW - SO suuntainen ja pituudeltaan 4,5 m. Kaksi muuta sivua ovat n. 3 m pituisia. Kolmion kulmat ovat pyöreät. Korkeutta latomuksella on 30 - 40 cm.

Ks. kartta s. 23

Lisäyksiä:

*Kartta vuodelta 1955. Lövön mantereeseen  
 kuuluu edellä mainittu latomus.  
 Pustberget sijaitsee lounaispuolella latomusta  
 noin 200 m.*

SNAPPERTUNA 20

Peruskartta 2013 09+2013 08 RÖSUND

x = 4966

y = 8605

z = 1 - 4 m

Tvisäcken

laiturirakennelmia

Museoon tulleen tiedonannon mukaan on Tvisäcken -nimisellä saarella Rösundista itään saaren pohjoispuolella rannassa kaksi röykkiötä.

Kävin saarella 19.8. 1976. Röykkiöt osoittautuivat laituri-rakennelmiksi ja valleiksi, jotka olivat syntyneet raivattaessa laiturin edustaa syvemmäksi. Valli kulkee rannan suuntaisesti n. 30 m matkalla ja laituri on sen länsipäässä.

Ks. kartta s. 23

Lisäyksiä:

1000 012450

SNAPPERTUNA 21

Peruskartta 2013 09 + 2013 08 RÖSUND

x = 4660

y = 8678

z = n. 19 m

Strömsö, Gloet

kolmiomainen latomus

Gloet on Strömsön saaren lounaisosassa oleva n. 500 m mittainen NO - SW -suuntainen lahti. Sen itäpuolella kohoaa maasto kallioisena yli 20 m korkeuteen. Latomus sijaitsee tämän kallioalueen länteen suuntautuvassa niemekkeessä pienessä notkelmassa.

Latomus on kolmionmuotoinen ja sen sivujen pituudet ovat 6 m, 6 m ja 5 m. Korkeutta sillä on 30 - 40 cm. Latomus on suurimmaksi osaksi sammalen ja jäkälän peitossa.

Ks. kartta s. 24

Lisäyksiä:

1500 00 2483

SNAPPERTUNA 22

Peruskartta 2013 09 + 2013 08 ROSUND

x = 4733

y = 8634

z = n. 25 m

Strömsö, Brändvik

Kivilatomus ja röykkiö

Strömsön saaren luoteisosassa on merestä jyrkästi kohoava O - W -suuntainen kalliomäki, jonka korkeimmat kohdat kohoavat lähes 30 m korkeuteen. Latomus ja röykkiö sijaitsevat tämän mäen keskiosassa.

Latomus on kalliokumpareen korkeimmalla kohdalla. Se on ONO - WSW -suuntainen ja pituudeltaan 7,5 m. Leveys on suurimmillaan 2,5 m ja korkeus 20 - 30 cm. Molemmat päät ovat pyöreitä, sivut kaartuvat ulospäin. Latomusta ei ole millään tavoin hajoitettu.

Röykkiö on latomuksesta 30 m itään maapohjalla pienessä notkossa. Se on myös pitkänomainen (W - O pituus 15 m ja leveys 10 m) mutta selvästi röykkiömäinen kohoten ympäristöstään n. 1 m. Länsiosaan on tehty pieni (Ø 1 m) kraateri.

Ks. kartta s. 24

Lisäyksiä:

1000 00 2484

SNAPPERTUNA 23

Peruskartta 2013 09 + 2013 08 RÖSUND

x = 4827

y = 8943

z = n. 20 m

Strömsö, Fåfängsudden

pieni röykkiö ja rakkaa

Fåfängsudden on Strömsön saaren koillisin osa, joka luoteisosassaan kohoaa jyrkästi merestä n. 20 m korkeuteen. Röykkiö on niemen keskiosassa pienellä kallionyppylällä. Se on pyöreä, tehty kivilaaoista ja läpimitaltaan 3 m. Korkeutta röykkiöllä on n. 50 - 60 cm.

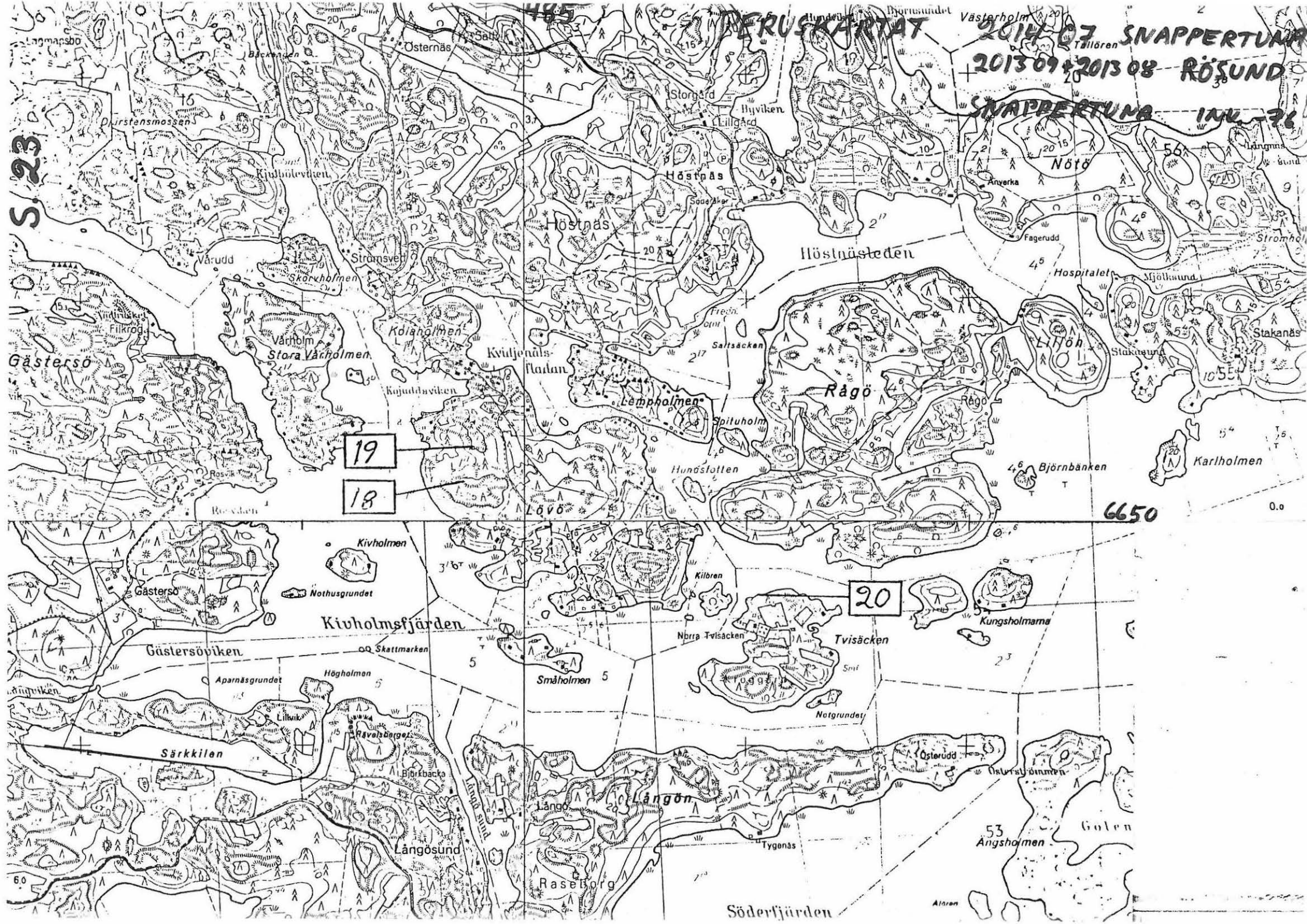
Rakka-alue on röykkiöstä n. 150 m NNO pohjoiseen viettävällä rinteellä. Sitä on SW - NO -suuntaisena vyönä n. 40 m osittain sammalen peitossa.

Ks. kartta s. 24

Lisäyksiä:







S. 23

2014-07 SNAPPERTUNA  
2013-09+2013-08 RÖSUND

SNAPPERTUNA INK-76

19

18

20

6650

0.0

Lagmapsbo

Bäckstaden

Osternäs

Säl

Storgård

Hyviken

Lillgård

Höstnäs

Söde Åker

Höstnäs

Höstnåsteden

Hospitalet

Sjöholm

Stromholm

Vårudd

Strömsvett

Skorholmen

Körsnäs

Kvitjonnäs

Flatan

Fresin

Saltsäcken

Rågå

Rågå

Stakanäs

Stakanäs

Gästersö

Vårholm

Stora Vårholm

Kojuddaviken

Lempholmen

Spituholm

Rågå

Rågå

Stakanäs

Stakanäs

Hunöstotten

Björnbanken

Karlholmen

Rosviken

Kivholmen

Nothusgrundet

Kivholmsfjärden

Kilbran

Norra Tvisäcken

Tvisäcken

Kungsholmarna

Gästersöviken

Skattmarken

Småholmen

Småholmen

Notgrundet

Aparnäsgrundet

Högholmen

Särkkilen

Ravelsborg

Björkbacka

Långö

Långön

Osterudd

Osterudd

Långösund

Långösund

Raselborg

Tygonäs

Angsholmen

Golen

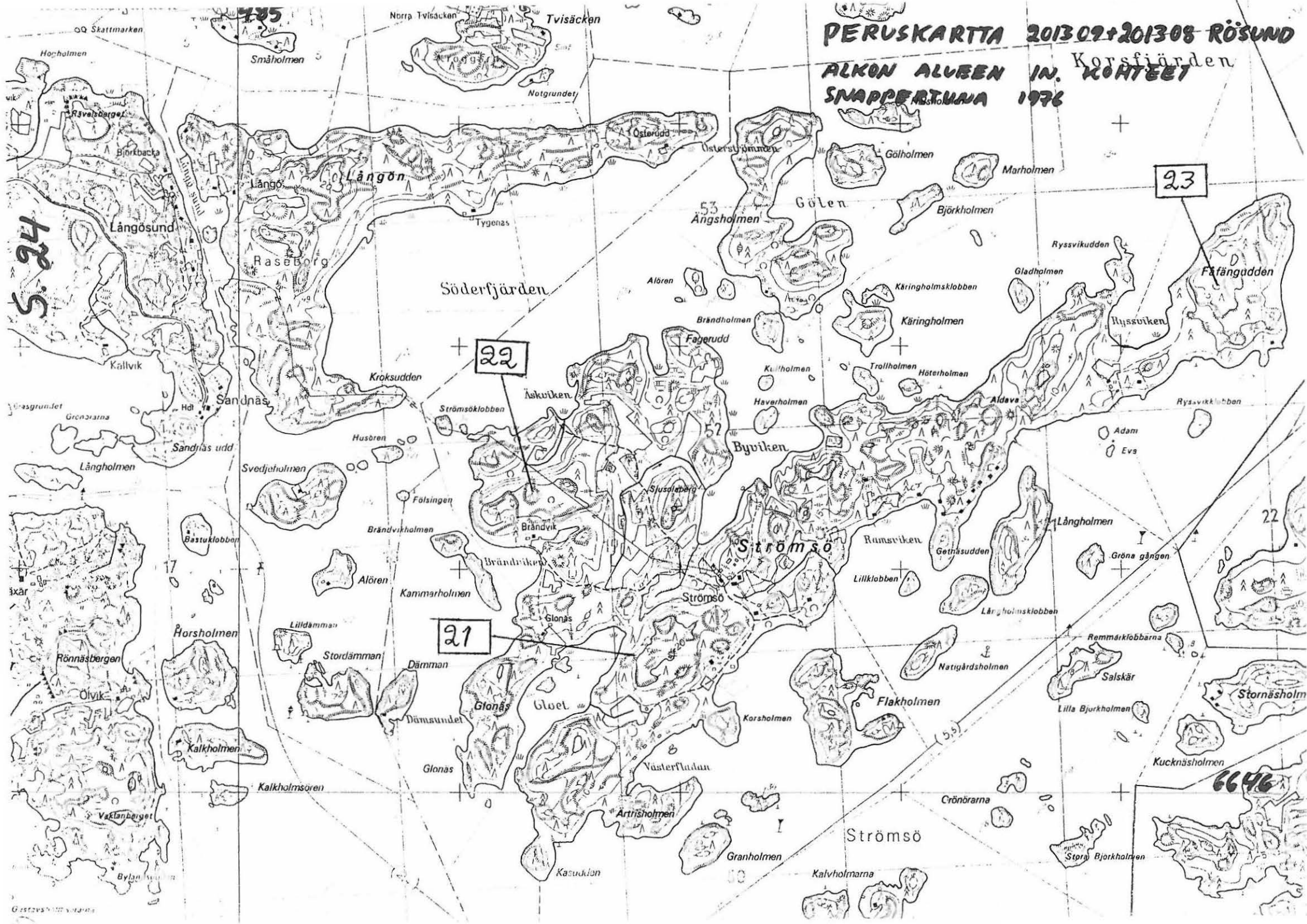
Söderfjärden

Åltran

6.0

PERUSKARTTA 201309+201308 RÖSUND

ALKON ALVEEN IN. KORSFJÄRDEN  
SNAPPERTUVA 1976



HPS

22

23

21

22

6646

Skattmarken

Småholmen

Norra Tvisäcken Tvisäcken

Notgrundet

Gålholmen

Marholmen

Långösund

Långön

Ostergård

Ångsholmen

Gölen

Björkholmen

Ryssvikudden

Fåfångudden

Söderfjärden

Alören

Käringholmsklobben

Gladholmen

Källvik

Raseborg

Kröksudden

Brändholmen

Käringholmen

Ryssviken

Grasgrundet

Sandnäs

Husören

Strömsöklobben

Åskviken

Haverholmen

Trollholmen

Häterholmen

Ryssviklobben

Långholmen

Svedfjellholmen

Fölsingen

Fagerudd

Byviken

Aldava

Adam

Evs

ixär

Bastuklobben

Alören

Brändvikholmen

Brändviken

Strömsö

Ramsviken

Långholmen

Gröna gången

Årsholmen

Lilddammen

Stordammen

Dammen

Glönäs

Strömsö

Lillklobben

Gethåudden

Långholmsklobben

Rönnsåbergen

Kalkholmen

Dämsundet

Glönäs

Glöet

Korsholmen

Flakholmen

Remmärklobbarna

Salskär

Stornäsholm

Kalkholmsören

Västlanberget

Glönäs

Glönäs

Glöet

Korsholmen

Flakholmen

Lilla Bjurkholmen

Kucknäsholm

Bylan

Västlanberget

Glönäs

Glönäs

Glöet

Granholmen

Flakholmen

Stora Bjurkholmen

Kucknäsholm

Gästansholm

Västlanberget

Glönäs

Glönäs

Glöet

Granholmen

Flakholmen

Stora Bjurkholmen

Kucknäsholm

Strömsö

Crönörarna

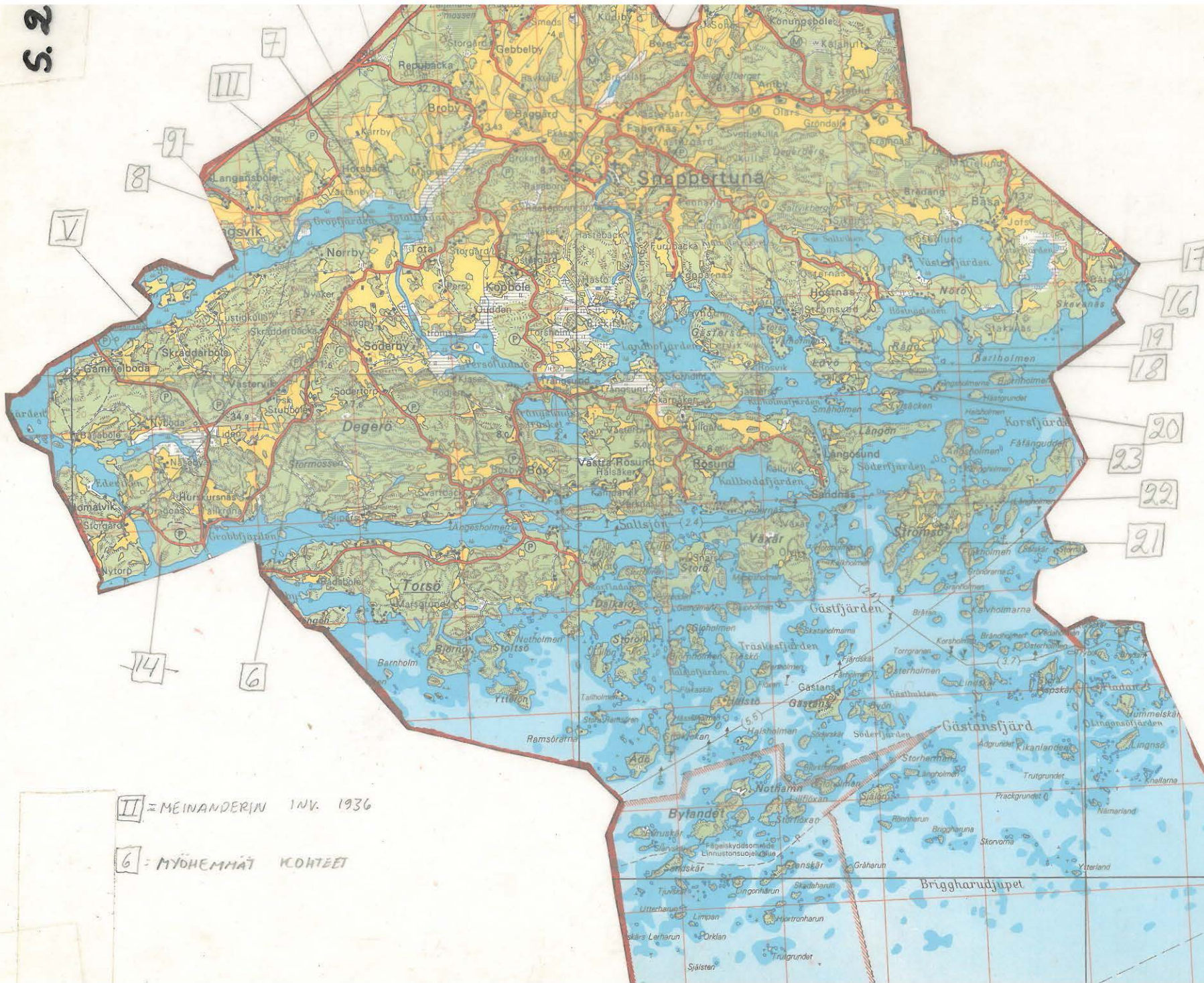
Stora Bjurkholmen

Kucknäsholm

Kalvholmarna



S. 2



II = MEJNANDERIN INV. 1936

6 = NYÖHEMMÄT KOHTIET

14

6

17  
16  
19  
18  
20  
23  
22  
21

V

8

9

III

7