

Arkeol. os. 132/6.7.1993

SIEVI, SIVINHARJUN INVENTOINTI 1992

Pohjois-Pohjanmaan museo
Markku Mäki vuoti

SIEVINHARJUN INVENTOINTI 1992

JOHDANTO

- INVENTOINNIN TARKOITUS JA SEN RAHOITUS

Sievin kunta on laatinut suunnitelman ns. Sievinharjun kunnostamiseksi. Sievinharjulla tarkoitetaan tässä yhteydessä hiekka- ja moreeniharjannetta, joka alkaa Sievin ja Reisjärven rajalta, ja jatkuu Sievin kunnan halki Kalajoen rajalle asti. Kysymyksessä on jääkauden kerrostama harju, jota on laajamittaisesti hyödynnetty hiekanotossa. Sievin kunnalla on tarkoituksena rajata hiekanottoa, ja ryhtyä maisemoimaan hiekanottoalueita. Tässä yhteydessä Sievin kunnasta oltiin yhteydessä Museoviraston arkeologian osastoon, jossa katsottiin, että Sievinharjun alue tulee inventoida ennen maisemointia mahdollisten muinaisjäännösten toteamiseksi. Käytyjen neuvotteluiden pohjalta päädyttiin siihen, että työn tekee Pohjois-Pohjanmaan museoon palkattu maakunta-arkeologi. Peruspalkan arkeologille maksoi Pohjois-Pohjanmaan museo/Oulun kaupunki ja Sievin kunta vastasi matka- ja majoituskustannuksista kenttätöiden osalta.

Inventointia edeltävä pohjatyö tehtiin Pohjois-Pohjanmaan museossa virkatyönä kevättalvella 1992. Inventoinnin lähtökohtana on ollut Museoviraston arkeologian osaston arkistotiedot Sievin muinaisjäännöksistä ja irtolöytöpaikoista. Arkistotietoja on täydennetty Pohjois-Pohjanmaan museon arkistotiedoilla ja yksityisten ihmisten antamalla tiedoilla.

Aikaisempia Sieviä koskevia tutkimuksia ovat mm. Suomenmaa IX:1; SMYA XII; Matti Huurre, Esihistoriallinen aika, Suur-Kalajoen historia I ja Pohjois-Pohjanmaan ja Lapin esihistoria, Pohjois-Pohjanmaan ja Lapin historia I; Markku Torvinen, Vääräjoen vesistösuunnitelmaan liittyvä inventointi 1979 sekä Markku Heikkinen, Sievin osainventointi 1984. Näiden lisäksi on useita tarkastuskertomuksia ja muistiinpanoja. Kaivauksia on tehty Murhianjärven pohjoisrannalla, kiviröykkiötutkimus (M. Torvinen, 1979) sekä Sopenkankaan kivikautisella asuinpaikalla (M. Torvinen, 1979 ja M. Bergström, 1983).

- KENTTÄTYÖT

Kenttätöet tehtiin 11.-27.5.1992. Kenttätöövaiheen aikana tarkastettiin kaikki nykyiset ja entiset hiekanottoalueet Sievinharjun alueelta, Reisjärven rajalta Kalajoen rajalle. Tämän lisäksi tarkastettiin uudet suunnitellut soranottoalueet sekä Sievin kunnan taholta esitetyn pyynnön mukaisesti Sievin kuntakeskuksen kaava-alueen laajennus.

Inventoinnin aikana pyrittiin keskittymään pääsääntöisesti Sievinharjun alueeseen. Tämän ohella tarkastettiin kuitenkin myös ennestään tunnettuja kohteita. Tarkastetut kohteet olivat seuraavat: SIEVI 1, 3-6, 8, 9, 13, 15, 16, 18, 27-30, 32-37, 39-41, 50-52, 56, 58-60, 62, 64-78, 83 ja 84. Näistä uusia kohteita ovat 83 ja 84. Kenttätöövaiheen päätyttyä informoitiin Sievin kuntaa alustavasti niistä kohteista, joita mahdollinen maisemointi voisi koskea. Yhteyshenkilönä Sievin kunnassa oli ympäristösihteeri/rakennusmestari Timo Hongell.

2.

- INVENTOINTIKERTOMUS

Inventointikertomus on kirjoitettu virkатыönä talvella 1993. Mukana seuraavassa paikkakohtaisessa selostuksessa on käsitelty ainoastaan ne kohteet, jotka ovat olleet huomioonotettavia Sievinharjun kunnossuunnitelmaa toteutettaessa tai ne sijoittuvat joko nykyiselle kaava-alueelle tai sen laajennusosalle. Lisäksi mukana on muutama kohde, joita ei ole aikaisemmin tarkastettu lainkaan.

Näin ollen vaikka tarkastettuja kohteita on huomattavasti enemmän, ja niitä näyttäisi puuttuvan kertomuksesta, ei tilanne ole tämä. Muiden kohteiden kuin kertomuksessa olevien kohdalta ei tiedoissa ole tapahtunut muutoksia, joten ao. kohteiden osalta katso tarkastuskertomuksia Museoviraston arkeologian osaston topografisessa arkistossa.

Valokuvat ja diat on numeroitu Pohjois-Pohjanmaan museon arkistonumeroille. Kertomuksessa on kohdehakemiston lisäksi löytöhakemisto, valokuva- ja dialuettlot, peruskarttaoteet kertomukseen liittyvistä kohteista.

Inventoiduista kohteista on selostettu seuraavat asiat:

- kohteen nimi
- määrittely ja muinaisjäännösluokka
- peruskartan numero, nimi ja painovuosi
- koordinaatit X, Y, Z
- kylän nimi
- tilan nimi
- tilan rekisterinumero
- maanomistajan nimi ja osoite
- aikaisemmat tutkimukset
- löytöjen numerot
- kartat
- valokuvien ja diojen numerot
- kohteen kuvaus

Kiinteiden muinaisjäännösten luokitus (I, II, III) tarkoittaa, että I-luokkaan kuuluva muinaisjäännös säilytetään sellaisenaan, eikä sitä saa hävittää missään olosuhteissa. II-luokkaan kuuluva kohde on rauhoitettu, mutta se voidaan siirtää luokkaan I tai III tutkimusten jälkeen. III-luokan kohde on kokonaisuudessaan tutkittu tai hävitetty paikka, jonka säilyttäminen ei ole tarpeen tai sen tarkkaa sijaintia ei ole pystytty yksiselitteisesti selvittämään.

Oulussa 1. huhtikuuta 1993



Markku Mäki-Vuoti
FM, maakunta-arkeologi

SISÄLTÖ	SIVU
Johdanto	1
Kohdeluettelo	3
Kohdehakemisto kertomuksen kohteista	3
Kohteiden jakautuminen peruskarttalehdille	3
Kohteisiin liittyvät esinelöydöt	3
Negatiiviluettelo	4
Dialuettelo	4
Kohteiden selostukset ja peruskarttaotteet	5
Kopiot valokuvista	30

KOHDEHAKEMISTO KERTOMUKSEN KOHTEISTA

1	Norssinjärven luoteisranta	2 röykkiötä	II
5	Torvikoski	kivikautinen lp.	III
18	Kiuru	kivikautinen lp.	II
32	Kantola	kivikautinen lp.	III
33	Vahtola	kivikautinen lp.	II
34	Kirkon eteläpuoli	kivikautinen lp.	III
60	Toivola	kivikautinen lp.	II
68=74	Markkula, Sopenkangas	kivikautinen as.p.	II
75	Kiiskilä, Syväojankangas	kivikautinen as.p.	II
78	Kiiskilä, Sikosenkangas	2 röykkiötä (?)	II
83	Sikala, Hietakangas	painanteita	II
84	Isokangas	kvartsi-iskoksten ja painanteiden lp.	II

KOHTEIDEN JAKAUTUMINEN PERUSKARTTALEHDILLE

2341	12	Lokkipерä, p. 1967/1986	1, 60, 84
2342	06	Korhoskylä, p. 1984	68=74
2342	08	Sievi, p. 1984	32, 34
2342	09	Jyrinki, p. 1984	5, 18, 33
2342	10	Torvenkylä, p. 1984	75
2342	11	Karjulanmäki, p. 1984	83
2343	03	Kangaskylä, p. 1984	84
2344	01	Iso-Juurikka, p. 1983	78

KOHTEISIIN LIITTYVÄT ESINELÖYDÖT (KM=Kansallismuseo)

KM 2218:24/25/	tasataltta	5	Torvikoski
KM 2756:1	tasataltta	18	Kiuru
KM 3784:3	keihäänkärjen katkelma	32	Kantola
KM 3784:4	tasataltta	18	Kiuru
KM 3784:5	tasataltta	33	Vahtola
KM 3784:6	tuuran teräosa	33	Vahtola
KM 3784:7	tuura	33	Vahtola
KM 4397:1	tasataltta	34	Kirkon eteläpuoli
KM 9144	kourutaltan katkelma	60	Toivola (?)
KM 19838	kirveen kärkikatkelma	68=74	Sopenkangas
KM 20635:1-123	kaivauslöytöjä	68=74	Sopenkangas
KM 20715:1	kvartsi-iskoksia	68=74	Sopenkangas
KM 20715:2	kivilaji-iskos	68=74	Sopenkangas
KM 20715:3	palanutta luuta	68=74	Sopenkangas
KM 20716:1	kvartsi-iskoksia	75	Syväojankangas
KM 20716:2	kivilaji-iskos	75	Syväojankangas
KM 20716:3	palanutta luuta	75	Syväojankangas
KM 22018:1-98	kaivauslöytöjä	68=74	Sopenkangas

KM 22266:1	tasataltta	68=74 Sopenkangas
KM 22266:2	keramiikkaa	68=74 Sopenkangas
KM 22392	kvartseja	68=74 Sopenkangas

NEGATIIVILUETTELO

(Kuvat on luetteloitu Pohjois-Pohjanmaan museon numeroille)

- F. 29933 Kiiskilä, Syväojankangas (75). Kivikautinen asuinpaikka, ja kvartsi-iskosten löytöpaikka metsänreunassa, jossa tie tekee mutkan. Kuvattu kaakosta.
- F. 29934 Kiiskilä, Syväojankangas (75). Painanteita auton takana metsikössä sekä metsikössä oikealla puolella. Kuvattu etelästä.
- F. 29935 Kiiskilä, Sikosenkangas (78). "Röykkiö" = luonnonkivikkoa. Kuvattu etelästä
- F. 29936 Kiiskilä, Sikosenkangas (78). "Röykkiö" = luonnonkivikkoa. Kuvattu etelästä.
- F. 29937 Kiiskilä, Sikosenkangas (78). "Röykkiö" = luonnonkivikkoa. Kuvattu etelästä.
- F. 29938 Kiiskilä, Sikosenkangas (78). "Röykkiö" = luonnonkivikkoa. Kuvattu etelästä.
- F. 29939 Kiiskilä, Sikosenkangas (78). "Röykkiö" = luonnonkivikkoa. Kuvattu etelästä.
- F. 29940 Kiiskilä, Syväojankangas (75). Painanne hiekkakuopan reunalla. Kuvattu kaakosta.

DIALUETTELO

(Diat on luetteloitu Pohjois-Pohjanmaan museon numeroille)

- D. 5105 Kiiskilä, Syväojankangas (75). Kivikautinen asuinpaikka ja kvartsi-iskosten löytöpaikka metsänreunassa. Kuvattu kaakosta.
- D. 5106 Kiiskilä, Syväojankangas (75). Kivikautista asuinpaikka-aluetta hiekkakuopan reunamalla. Kuvattu luoteesta.
- D. 5107 Kiiskilä, Syväojankangas (75). Kvartseja ojaleikkauksessa.
- D. 5108 Kiiskilä, Syväojankangas (75). "Kodanpohjapainanteita".
- D. 5109 Kiiskilä, Syväojankangas (75). "Kodanpohjapainanteita".
- D. 5110 Isokangas (84). "Kodanpohjapainanne".

SIEVI 1

Kohteen nimi: Norssinjärven luoteisranta

Määrittys ja mj-lk: 2 röykkiötä, II

Peruskartta: 2341 12 Lokkipera, p. 1967/1986

Koordinaatit: X=?
Y=?
Z=?

Kylä: Kangaskylä

Tila: Valtionmaa

Rek.no: ---

Maanomistaja: Metsähallitus

Tutkimukset: V. Luho, tarkastus (ja kaivaus ?), 1957

Löydöt: ---

Kartat: Peruskarttaote: 2341 12 Lokkipera

Valokuvat, diat: ---

Kohteen kuvaus: Ville Luho on tarkastanut kohteen vuonna 1957 Reisjärven Luotolan kaivausten yhteydessä. Samalla hän ilmeisesti kaivoi ainakin jonkinlaisen kuopan toiseen röykkiöistä. Luhon käynnin jälkeen kohdetta ei ole selvästi paikallistettu. Viljami Kumpumäki Reisjärven Kangaskylästä osoitti kartalta pienen kangassaarekkeen Reisjärven puolella olevasta Riittisenkankaasta luoteeseen, jossa hän sanoi röykkiöiden sijaitsevan. Kumpumäki kertoi olleensa mukana Luhon tarkastuskäynnillä. Saatujen tietojen pohjalta alue tarkastettiin samoin kuin läheiset kangassaarekkeet, mutta kohdetta ei pystytty paikallistamaan. Alueella on tehty laajoja hakkuita, jonka jälkeen hakatut alueet on äestetty. Mahdollisesti kohde on vielä olemassa, mutta sitä ei tarkastuksen yhteydessä löydetty.

1

SIEVI, NORSSINJÄRVEN LUOTEISRANTA



Peruskartta: 2341 12 Lokkipera, p. 1967/1986

Sievinharjun inventointi 1992, M. Mäki vuoti

SIEVI 5

Kohteen nimi: Torvikoski

Määrittys ja mj-lk: Kivikautinen lp., III

Peruskartta: 2342 09 Jyrinki, p. 1984

Koordinaatit: X=?
Y=?
Z=?

Kylä: Haikola

Tila: ---

Rek.no: ---

Maanomistaja: ---

Tutkimukset: M. Torvinen, inv. 1979

Löydöt: KM 2218:24/25/

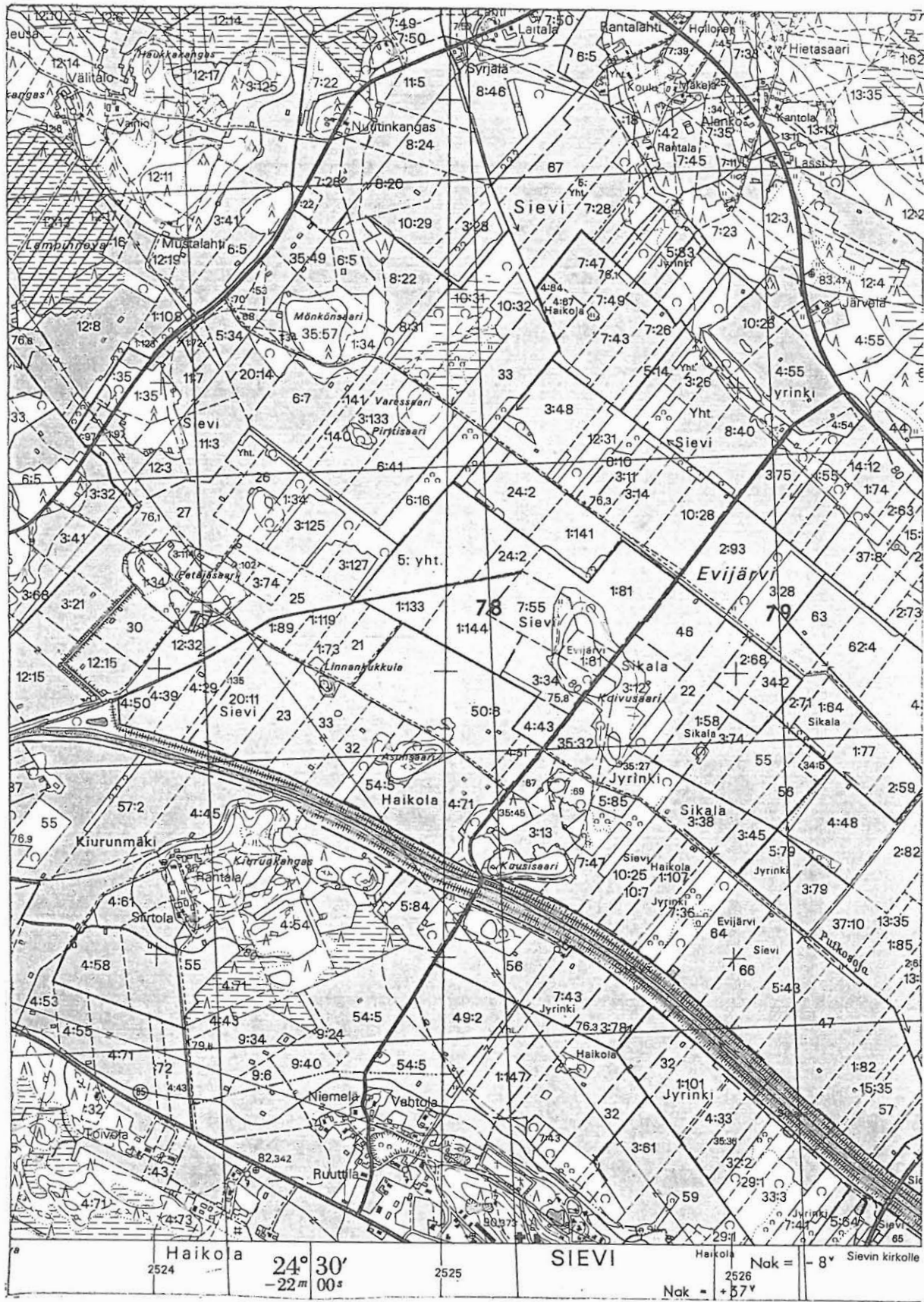
Kartat: Peruskarttaote: 2342 09 Jyrinki

Valokuvat, diat: ---

Kohteen kuvaus: Sievinharjun kunnostussuunnitelmaan liittyvän inventoinnin yhteydessä Sievin kunnan taholta pyydettiin tarkastamaan myös tulevan kaava-alueen laajennus mahdollisten muinaisjäännösten osalta. Esine on saatu Mikko Torvikoskelta viime vuosisadan lopulla. Löytötiedoissa ei ole tarkempaa mainintaa löytöpaikasta, eikä sitä pystytty paikallistamaan myöskään inventoinnin yhteydessä (vrt. Torvisen inventointi).

5

SIEVI, TORVIKOSKI



7094

7093

7092

7091

7090

Peruskartta: 2342 09 Jyrinki, p. 1984

Sievinharjun inventointi 1992, M. Mäki vuoti

SIEVI 18

Kohteen nimi: Kiuru

Määrittely ja mj-lk: Kiviesineiden lp., II

Peruskartta: 2342 09 Jyrinki, p. 1984

Koordinaatit: X=?
Y=?
Z=?

Kylä: Haikola

Tila: ---

Rek.no: ---

Maanomistaja: ---

Tutkimukset: ---

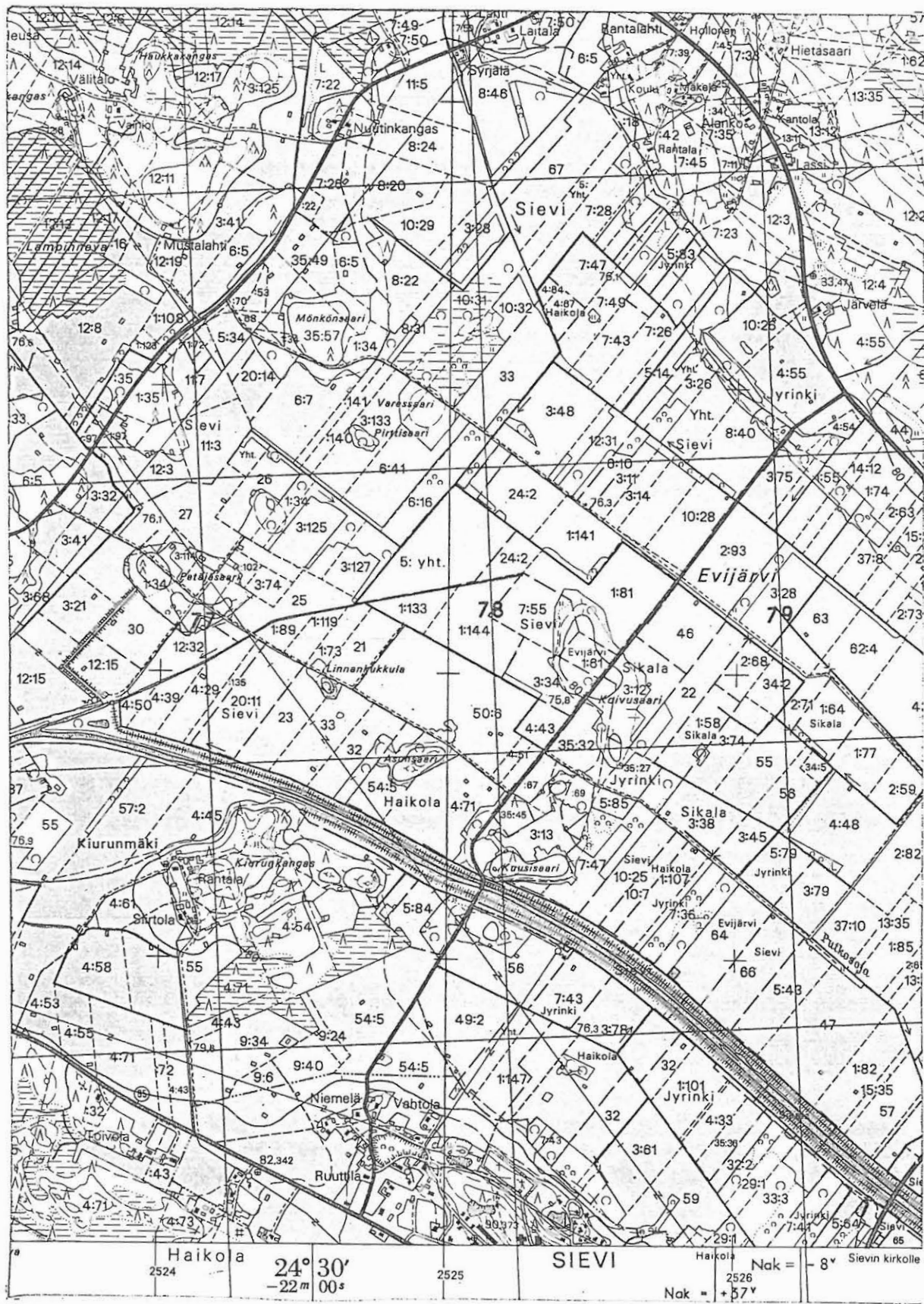
Löydöt: KM 2756:1
KM 3784:4

Kartat: Peruskarttaote: 2342 09 Jyrinki

Valokuvat, diat: ---

Kohteen kuvaus: Sievinharjun kunnostussuunnitelmaan liittyvän inventoinnin yhteydessä Sievin kunnan taholta pyydettiin tarkastamaan myös tulevan kaava-alueen laajennus mahdollisten muinaisjäännösten osalta. Esineiden kerrotaan löytyneen Kiurun talon maalta kangaspellosta. Inventoinnin yhteydessä Kiurunmäen l. Kiurunkankaan alue Rantalan ja Siirtolan talojen ympäristössä tarkastettiin. Alueelta ei löydetty mitään selvää kiinteään muinaisjäännökseen viittaavaa, vaikka alue topografiansa puolesta olisi mitä sopivin kiinteäksi muinaisjäännökseksi.

18 SIEVI, KIURU



7094
 7093
 7092
 11m.
 Ruutu
 91/24
 7091
 7090

Peruskartta: 2342 09 Jyrinki, p. 1984

Sievinharjun inventointi 1992, M. Mäki vuoti

SIEVI 32

Kohteen nimi: Kantola

Määrittely ja mj-lk: Kivikautnen lp., III

Peruskartta: 2342 08 Sievi, p. 1984

Koordinaatit: X=?
Y=?
Z=?

Kylä: Haikola

Tila: ---

Rek.no: ---

Maanomistaja: ---

Tutkimukset: M. Torvinen, inv. 1979

Löydöt: KM 3784:3

Kartat: Peruskarttaote: 2342 08 Sievi

Valokuvat, diat: ---

Kohteen kuvaus: Sievinharjun kunnostussuunnitelmaan liittyvän inventoinnin yhteydessä Sievin kunnan taholta pyydettiin tarkastamaan myös tulevan kaava-alueen laajennus mahdollisten mui- naisjäännösten osalta.

Esineen kerrotaan löytyneen Kantolan talon pellosta kynnettäessä viime vuosisadan lopulla. Inventoinnin yhteydessä ei esineen tark- kaa löytökohtaa pystytty paikallistamaan, ja kohde jäi edelleen ir- tolöytöpaikaksi (vrt. Torvisen inventointi).



7090
Ilm.
Ruutu
89/25

7089

7088

7087

7086

Peruskartta: 2342 08 Sievi, p. 1984

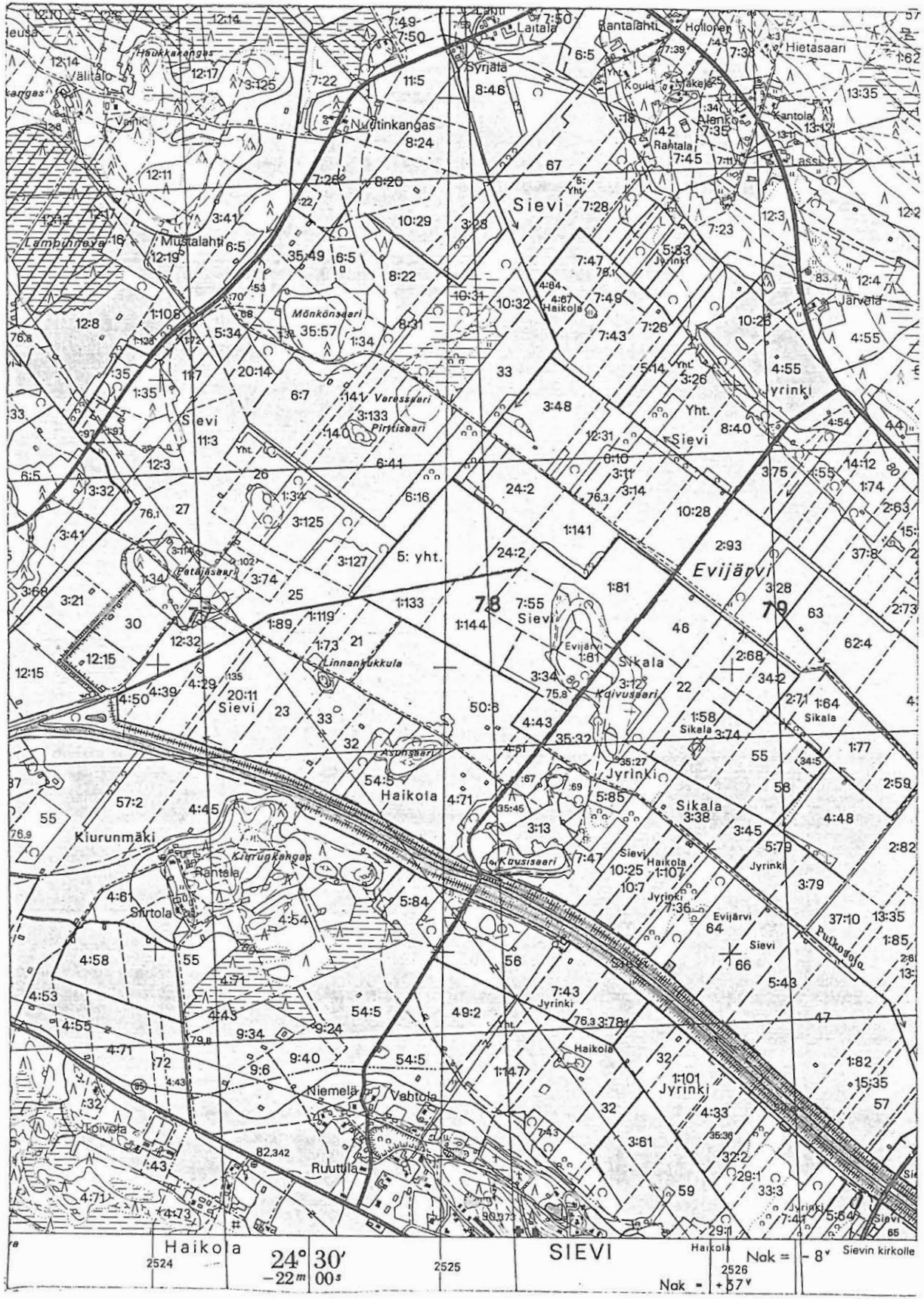
Sievinharjun inventointi 1992, M. Mäki vuoti

SIEVI 33

Kohteen nimi: Vahtola
Määrittely ja mj-lk: Kivikautinen lp., II
Peruskartta: 2342 09 Jyrinki, p. 1984
Koordinaatit: X=?
Y=?
Z=?
Kylä: Haikola
Tila: ---
Rek.no: ---
Maanomistaja: ---
Tutkimukset: M: Torvinen, inv. 1979
Löydöt: KM 3784:5-7
Kartat: Peruskarttaote: 2342 09 Jyrinki
Valokuvat, diat: ---

Kohteen kuvaus: Sievinharjun kunnostussuunnitelmaan liittyvän inventoinnin yhteydessä Sievin kunnan taholta pyydettiin tarkastamaan myös tulevan kaava-alueen laajennus mahdollisten muinaisjäännösten osalta. Esineet on löydetty Vahtolan talon pelloista viime vuosisadan lopulla. Inventoinnin yhteydessä peltoalueet tarkastettiin nykyisen Vahtolan talon ympäristössä samoin kuin Vahtolan talon ja Sievin kirkon väliseen maastoon jäävät osin maatuneet hiekkakuoppalueet, mutta mitään selvää kiinteään muinaisjäännökseen viittaavaa ei alueelta löydetty (vrt. Torvisen inventointi).

33 SIEVI, VAHTOLA



7094

7093

7092

7091

7090

J/m.
Ruutu
90/24

Peruskartta: 2342 09 Jyrinki, p. 1984

Sievinharjun inventointi 1992, M. Mäki vuoti

SIEVI 34

Kohteen nimi: Kirkon eteläpuoli
Määrittely ja mj-lk: Kivikautinen lp., III
Peruskartta: 2342 08 Sievi, p. 1984
Koordinaatit: X=?
Y=?
Z=?
Kylä: Haikola
Tila: ---
Rek.no: ---
Maanomistaja: ---
Tutkimukset: M. Torvinen, inv. 1979
Löydöt: KM 4397:1
Kartat: Peruskarttaote: 2342 08 Sievi
Valokuvat, diat: ---

Kohteen kuvaus: Sievinharjun kunnostussuunnitelmaan liittyvän inventoinnin yhteydessä Sievin kunnan taholta pyydettiin tarkastamaan myös tulevan kaava-alueen laajennus mahdollisten muinaisjäännösten osalta. Löytötiedoissa esineen kerrotaan löytyneen kirkkoseinän eteläpuolelta. Inventoinnin yhteydessä alue kirkon ympäristössä tarkastettiin, mutta mitään kiinteään muinaisjäännökseen viittaavaa ei löydetty (vrt. Torvisen inventointi).

34 SIEVI, KIRKON ETELÄPUOLI



7090
Jlm.
Ruutu
89/25

7089

7088

7087

7086

Peruskartta: 2342 08 Sievi, p. 1984

Sievinharjun inventointi 1992, M. Mäki vuoti

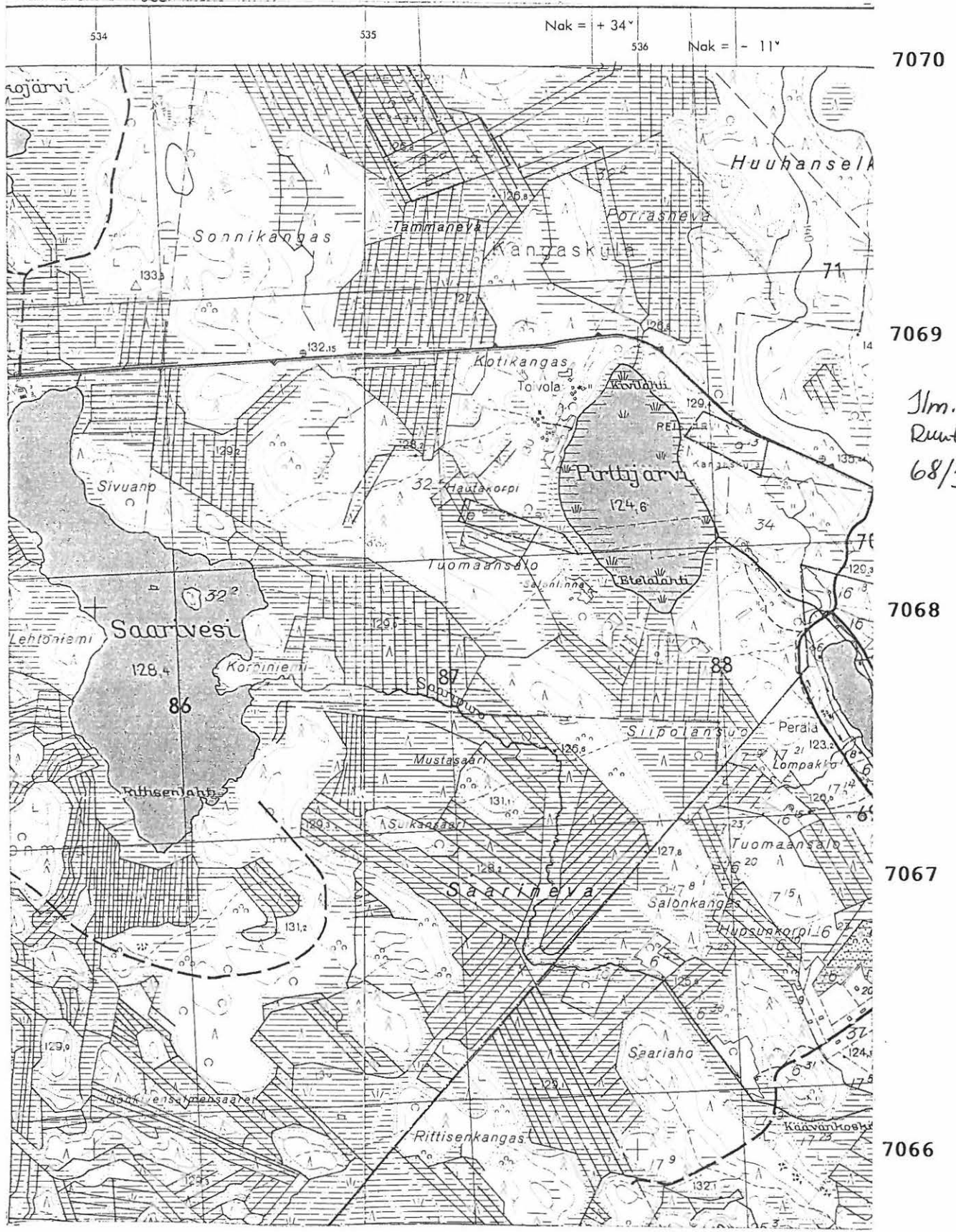
SIEVI 60

Kohteen nimi: Toivola
 Määrittely ja mj-lk: Kivikautinen lp., II
 Peruskartta: 2341 12 Lokkipera, p. 1967/1986
 Koordinaatit: X=?
 Y=?
 Z=?
 Kylä: Kangaskylä
 Tila: ---
 Rek.no: ---
 Maanomistaja: ---
 Tutkimukset: ---
 Löydöt: KM 9144 (?)
 Kartat: Peruskarttaote: 2341 12 Lokkipera
 Valokuvat, diat: ---

Kohteen kuvaus: Museoviraston arkistotiedoissa on Toivolan kohdalle merkitty löytö n:o KM 9144. Sama löytö on merkitty kohteen n:o 42 kohdalle (Vinnisko). Kysymyksessä täytyy olla jokin sekaannus, jota ei kuitenkaan pystytty inventoinnin yhteydessä selvittämään.

Toivola, joka sijaitsee Pirttijärven rannalla lähellä Reisjärven rajaa tarkastettiin kuitenkin inventoinnin yhteydessä. Alueelta ei ollut kuitenkaan löydettävissä mitään, mikä olisi viitannut kiinteään muinaisjäännökseen.

60 SIEVI, TOIVOLA



*Ilm.
Runtu
68/35*

Peruskartta: 2341 12 Loppiperä, p. 1967/1986

Sievinharjun inventointi 1992, M. Mäki vuoti

SIEVI 68=74

Kohteen nimi: Markkula, Sorakuopan harju, Sopenkangas

Määrittys ja mj-lk: Kivikautinen as.p., II

Peruskartta: 2342 06 Korhoskylä, p. 1984

Koordinaatit: X=7093 18
(länsipää) Y=2516 56

(itäpää) X=7093 22
Y=2517 08
Z=n. 75-80

Kylä: Sievi

Tilat ja rek.no.
ja maanomistaja

1:32	Kaski, Paavo Rieskaniemi, 85320 Markkula
1:40	Kaskela, Raili ja Pentti Päivärinta, Länsinummentie 3, 68620 Pietarsaari
4:36	Hiekkaharju, Elvi ja Heikki Volttti, 85320 Markkula
4:37	Alanko, Elvi ja Heikki Volttti, 85320 Markkula
5:50	Rinne, Raili ja Pentti Päivärinta, Länsinummentie 3, 68620 Pietarsaari
14:11	Isokoski, Mikko Mäkinen, 85310 Sievi as. ja Terttu Haapakoski, Peltolantie 2 A 1, 84100 Ylivieska
14:23	Soramäki, Heikki ja Elvi Volttti, 85320 Markkula
14:25	Hiekkahauta, Heikki ja Elvi Volttti, 85320 Markkula
60:2	Rieskaniemi, Paavo Rieskaniemi, 85320 Markkula
878:7	Yhteinen
878:12	Yhteinen
878:15	Yhteinen

Tutkimukset:

M. Torvinen, inv.	1979
M. Torvinen, kaiv.	1979
P. Purhonen, tark.	1981
M. Bergström, kaiv.	1983
M. Heikkinen, tark.	1984

Löydöt:

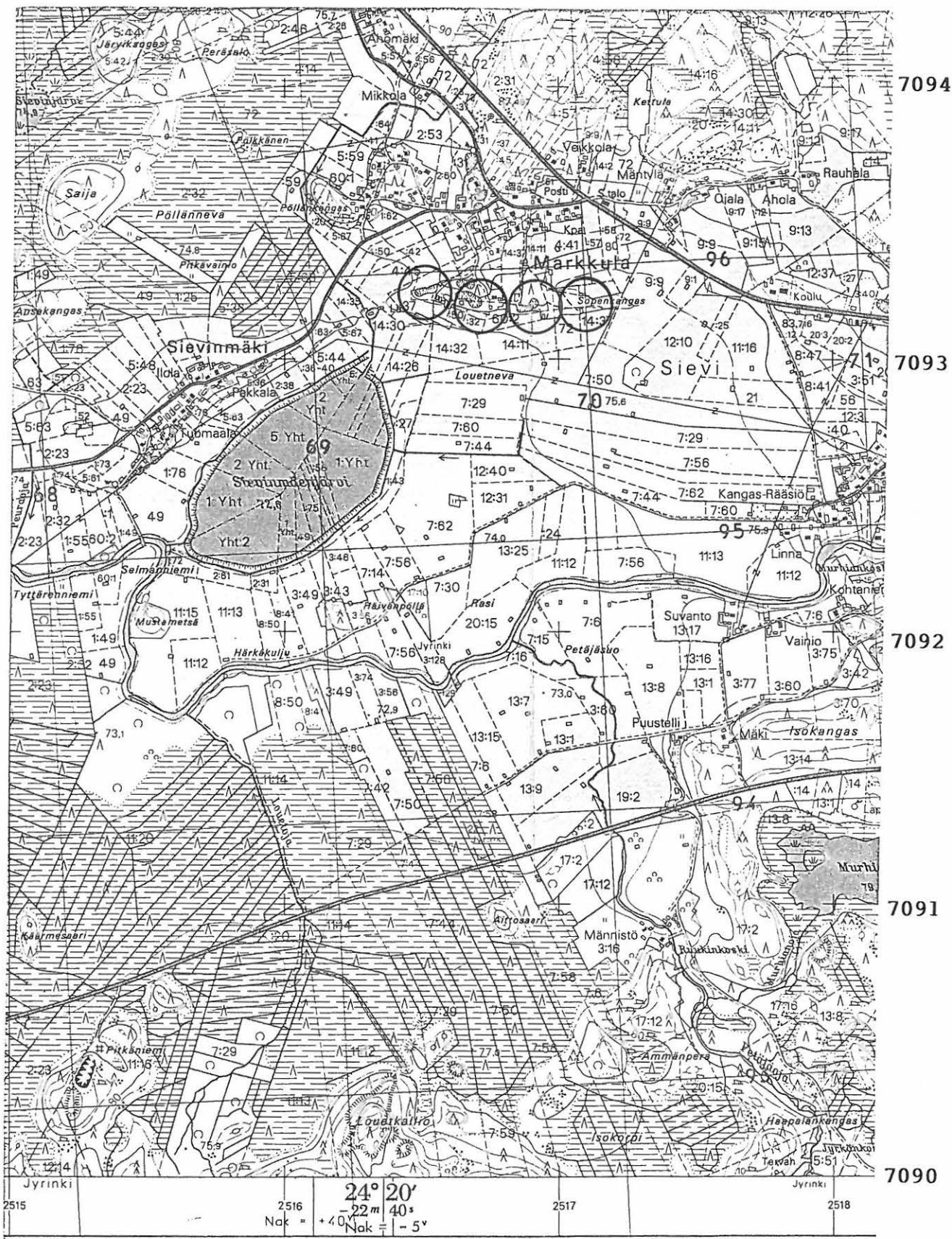
KM	19838
KM	20635:1-123
KM	20715:1-3
KM	22018:1-98
KM	22266:1-2
KM	22392

Kartat: Peruskarttaote: 2342 06 Korhoskylä

Valokuvat, diat: ---

Kohteen kuvaus: Sopenkankaan kivikautinen asuinpaikka sijaitsee n. 1,6 km länsiluoteeseen Sievin vanhalta kirkolta Markkulan kylässä Sievistä Kalajoelle johtavan tien etelälounaispuolella. Sopenkankaan alueelle on tehty useita tarkastuskäyntejä, ja tutkimuksia alueella on tehty kahteen otteeseen.

Koordinaattien rajaamalla alueelta oli edelleen poimittavissa kvartseja. Lisäksi alueelle oli tehty uusi ilmeinen kotitarvesoromonttu koordinaattien X=7093 22, Y=2517 08 kohdalle, josta oli poimittavissa kvartseja, ja näkyvissä oli myös palaneita kiviä. Tämä viittaisi siihen, että asuinpaikka jatkuu ainakin koordinaattien osoittamaan kohtaan asti. Mikäli sorakuoppaa maisemoidaan tai siitä on tarkoitus ottaa lisää hiekkaa, tulisi kohteessa tehdä lisätutkimuksia.



Peruskartta: 2342 06 Korhøskylä, p.1984

Sievinharjun inventointi 1992, M. Mäki vuoti

SIEVI 75

Kohteen nimi: Kiiskilä, Syväojankangas

Määrittely ja mj-lk: Kivikautinen as.p., II

Peruskartta: 2342 10 Torvenperä, p. 1984

Koordinaatit: X=7075 96
(sahan alueen kuopat) Y=2535 75
Z=n. 110

(uusi alue, kvartseja) X=7076 38
Y=2535 90
Z=n. 110

(uusi alue, painanteita) X=7076 26
Y=2535 98
Z=n. 110

Kylä: Kiiskilä

Tilat ja rek.no. 6:108 Toivola, Toivo Nikkilä, 85470
ja maanomistajat: Kiiskilampi
6:80 Hietikko, Matti ja Mikko Kallio,
85470 Kiiskilampi
108 Nikkilä, Paavo Nikkilä, 85470
Kiiskilampi

Tutkimukset: M. Torvinen, inv. 1979, tark. 1981

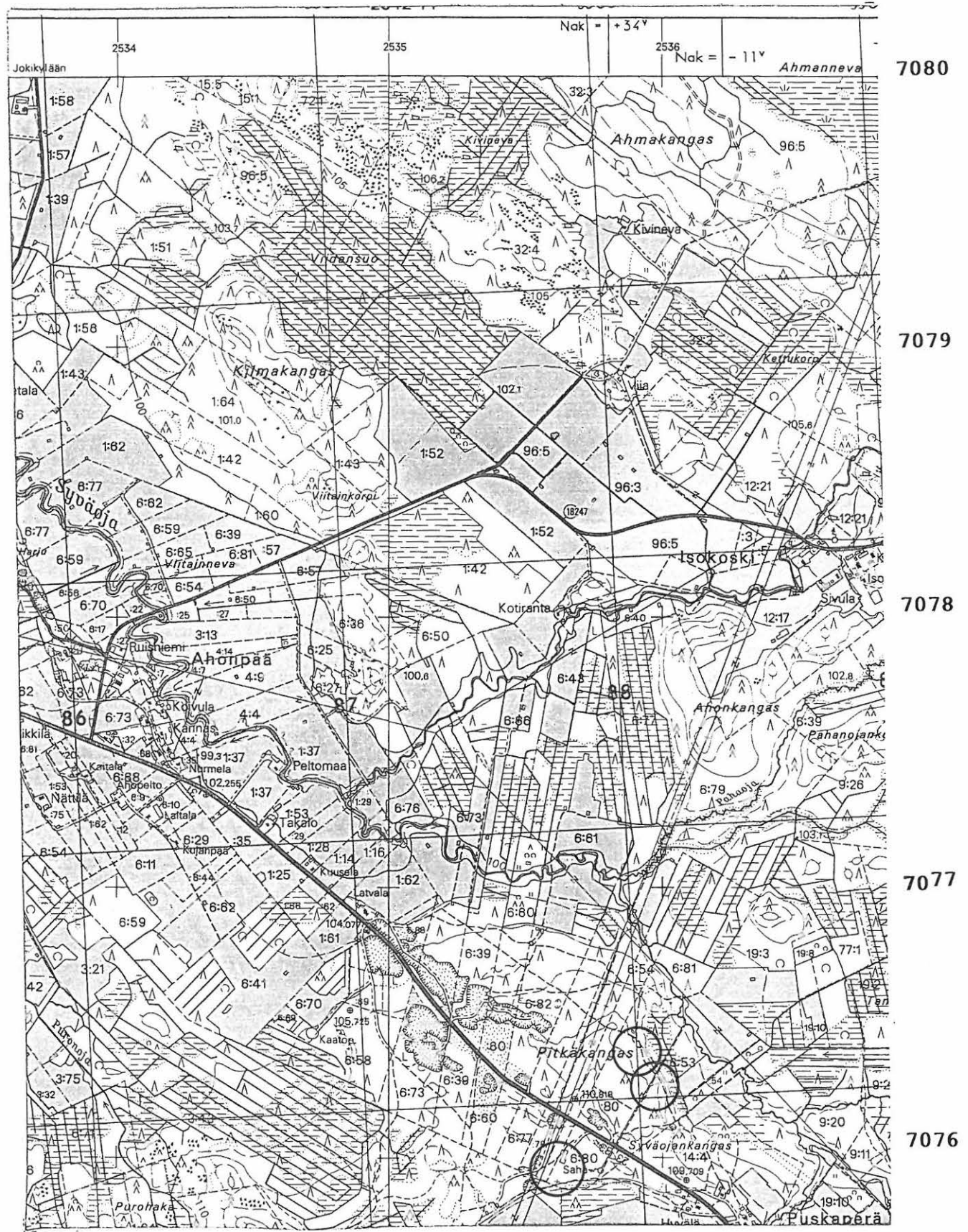
Löydöt: KM 20716:1-3

Kartat: Peruskarttaote: 2342 10 Torvenperä

Valokuvat, diat: PPM F. 29933-29934 ja 29940
PPM D. 5105-5109

Kohteen kuvaus: Kohde sijaitsee Kiiskilän kylässä noin 18 km kaakkoon Sievin keskustasta. Sievistä Reisjärvelle johtava tie kulkee kankaan kautta, ja kohde sijoittuu molemmille puolin tietä, uudet alueet tien pohjoispuolelle. Kohteesta on M. Torvinen löytänyt asuinkuoppia, jotka ovat tuhoutuneet. Lisäksi osa tien pohjoispuolisesta asuinpaikasta on tuhoutunut Torvisen mukaan hiekanotossa, josta hiekkaa on viety mm. Maasydänjärven leirintäalueelle. Inventoinnin yhteydessä Syväojankankaan ja Pitkäkankaan alue tarkastettiin, jolloin voitiin havaita, että soranotto oli jatkunut edelleen tien pohjoispuolisella alueella. Alueelle oli myös rakennettu uusi tie, joka lähtee kilometripylvään 23/33 kohdalta kohti pohjoista. Tämän tien varresta löydettiin maisemoidun sorakuopan reunalta runsaasti kvartseja koordinaattien ilmoittamasta kohdasta. Lisäksi uuden metsäautotien itäpuolelta löydettiin koordinaattien osoittamasta paikasta muutamia laakeita painanteita, halkaisijaltaan 3-5 m, joilla oli syvyyttä 40-50 cm. Ne muistuttavat selvästi joko asuinkuoppia tai kodanpohjia, eivät niinkään pyyntikuoppia.

75 KIISKILÄ, SYVÄOJANKANGAS



Peruskartta: 2342 10 Torvenperä, p. 1984

Sievinharjun inventointi 1992, M. Mäki vuoti

SIEVI 78

Kohteen nimi: Kiiskilä, Sikosenkangas

Määrittely ja mj-lk: 2 röykkiötä (?), II

Peruskartta: 2344 01 Iso-Juurikka, p. 1983

Koordinaatit: X=7070 47
(pohjoinen röykkiö) Y=2545 04
Z=n. 160

(eteläinen röykkiö) X=7070 24
Y=2545 16
Z=n. 160

Kylä: Kiiskilä

Tila ja rek.no: (pohjoinen) Valtionmaa
(eteläinen) 95, Lummelampi

Maanomistaja: (pohjoinen) Metsähallitus
(eteläinen) Tuomo ja Maija Aalto, Lahtelantie 42, 85900 Reisjärvi

Tutkimukset: P. Purhonen, tark. 1981 (?)

Löydöt: ---

Kartat: Peruskarttaote 2344 01 Iso-Juurikka

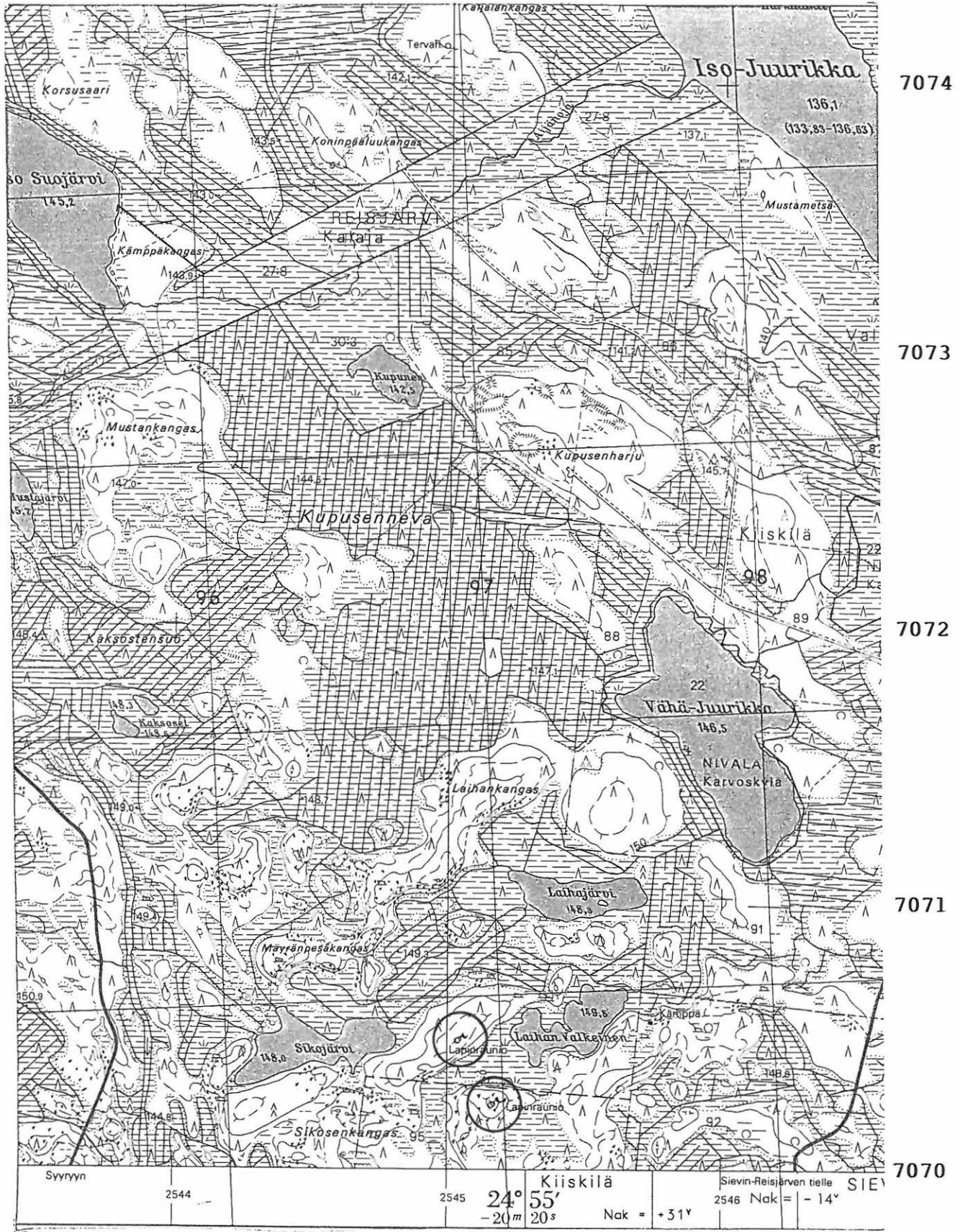
Valokuvat, diat: PPM F: 29935-29939

Kohteen kuvaus: Kohde sijaitsee noin 27 km kaakkoon Sievin kirkolta, lähellä Reisjärven ja Sievin rajaa Sikojärven ja Laihan Valkeisen välisessä maastossa. Alueelle johtaa ns. Syyryn metsäautotie. Kohteet on merkitty muinaisjäännösmerkillä peruskartalle. Museoviraston arkistotietojen mukaan olisi Paula Purhonen tarkastanut kohteen 1981, kohteesta ei ole kuitenkaan tarkastuskertomusta.

Sievinharjun inventoinnin yhteydessä kohde tarkastettiin. Molemmat kohteet ovat korkean mäenharjanteen päällä, ja muodostuvat laakeasta kivikosta, jonka läpimitatta on reilut 20 m. Kivien koko vaihtelee läpimitaltaan 20-40 cm.

Kohteissa ei ole havaittavissa mitään selvää ihmisen toimesta tapahtunutta kivien siirtelyä. Paremminkin kysymyksessä on luonnonkivikot, jotka muistuttavat kivistöröykkiötä.

78 KIISKILÄ, SIKOSENKANGAS



Peruskartta: 2344 01 Iso-Juurikka, p. 1983

Sievinharjun inventointi 1992, M. Mäki vuoti

SIEVI 83

Kohteen nimi: Sikala, Hietakangas

Määrittely ja mj-lk: Painanteita, II

Peruskartta: 2342 11 Karjulanmäki, p. 1984

Koordinaatit: X=7083 40
Y=2531 46
Z=n. 100

Kylä: Sikala, Kiiskilä

Tila ja rek.no: 3:18 Korpi, Elli Rautio-Asu, Kallio,
85430 Koivisto
3:60 Hietamaa, Nivalan KTK, Teollisuus-
kylä, 85500 Nivala
10:5 Pihlaja, Esko Korkiakangas, Metsä-
kanankuja 24, 67800 Kokkola

Tutkimukset: ---

Löydöt: ---

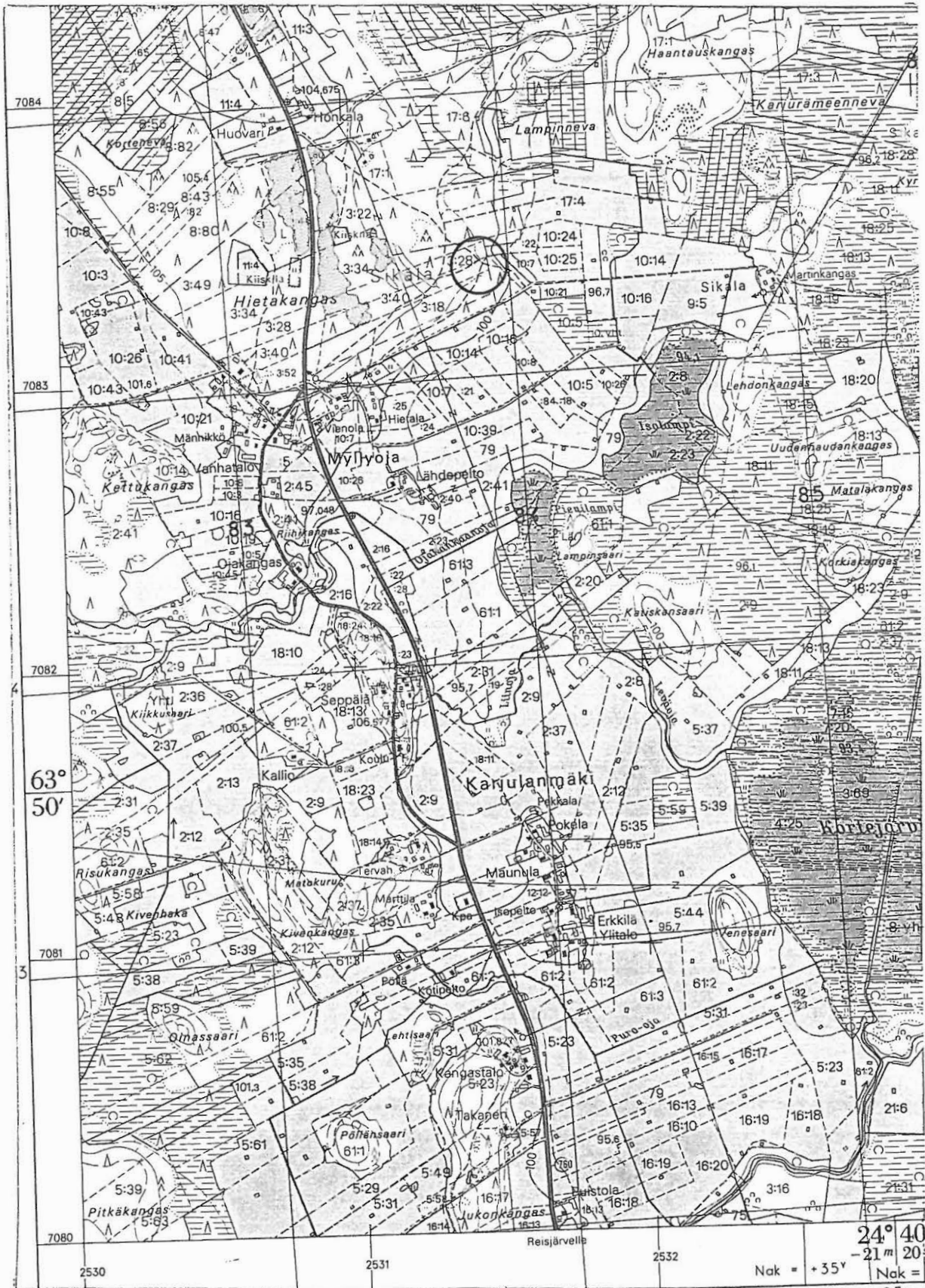
Kartat: Peruskarttaote: 2342 11 Karjulanmäki

Valokuvat, diat: ---

Kohteen kuvaus: Kohde sijaitsee noin 10 km kaakkoon Sievin kirkolta Hietakankaalla, Sievistä Reisjärvelle johtavan maantien itäpuolella, noin 600 m tiestä. Kohteen lähellä sijaitsee kohde n:o 71, Laitala.

Hietakankaan alue on kokonaisuudessaan lähes suurta hiekkamonttua, josta hiekkaa on otettu aivan viime aikoihin asti. Hiekanottoalueen koko on kasvanut huomattavasti peruskartan painamisen jälkeen. Hiekanottoalueen itäpäässä palstojen 3:18 ja 3:40 sekä 10:5 alueelta löydettiin Sievinharjun inventoinnin yhteydessä laakeita painanteita, halkaisijaltaan 3-5 m. Syvyyttä painanteilla on 30-40 cm. Painanteet sijaitsevat hienossa hiekkapohjaisessa kangasmaastossa. Painanteet muistuttavat kodanpohja- tai asuinkuoppapainanteita. Painanteita havaittiin alueella 5 kpl, eivätkä ne muodosta mitään selvää järjestelmää pyyntikuoppien tapaan.

SIEVI, SIKALA, HIETAKANGAS



Peruskartta: 2342 II Karjulanmäki, p. 1984

Sievinharjun inventointi 1992, M. Mäki vuoti

SIEVI 84

Kohteen nimi: Isokangas

Määrittely ja mj-lk: Kvartsi-iskosten ja painanteiden lp., II

Peruskartta: 2341 12 Lokkipera, p. 1967/1986
2343 03 Kangaskyla, p. 1984

Koordinaatit: X=7069 56
(länsipää) Y= 539 78
Z=n. 140

(itäpää) X=7069 62
Y=2540 06
Z=n. 140

Kylä: Kiiskilä

Tila ja rek.no: Valtionmaa
36 Alakangas

Maanomistaja: Metsähallitus
36 Uno Laurila, 85930 Kangaskyla

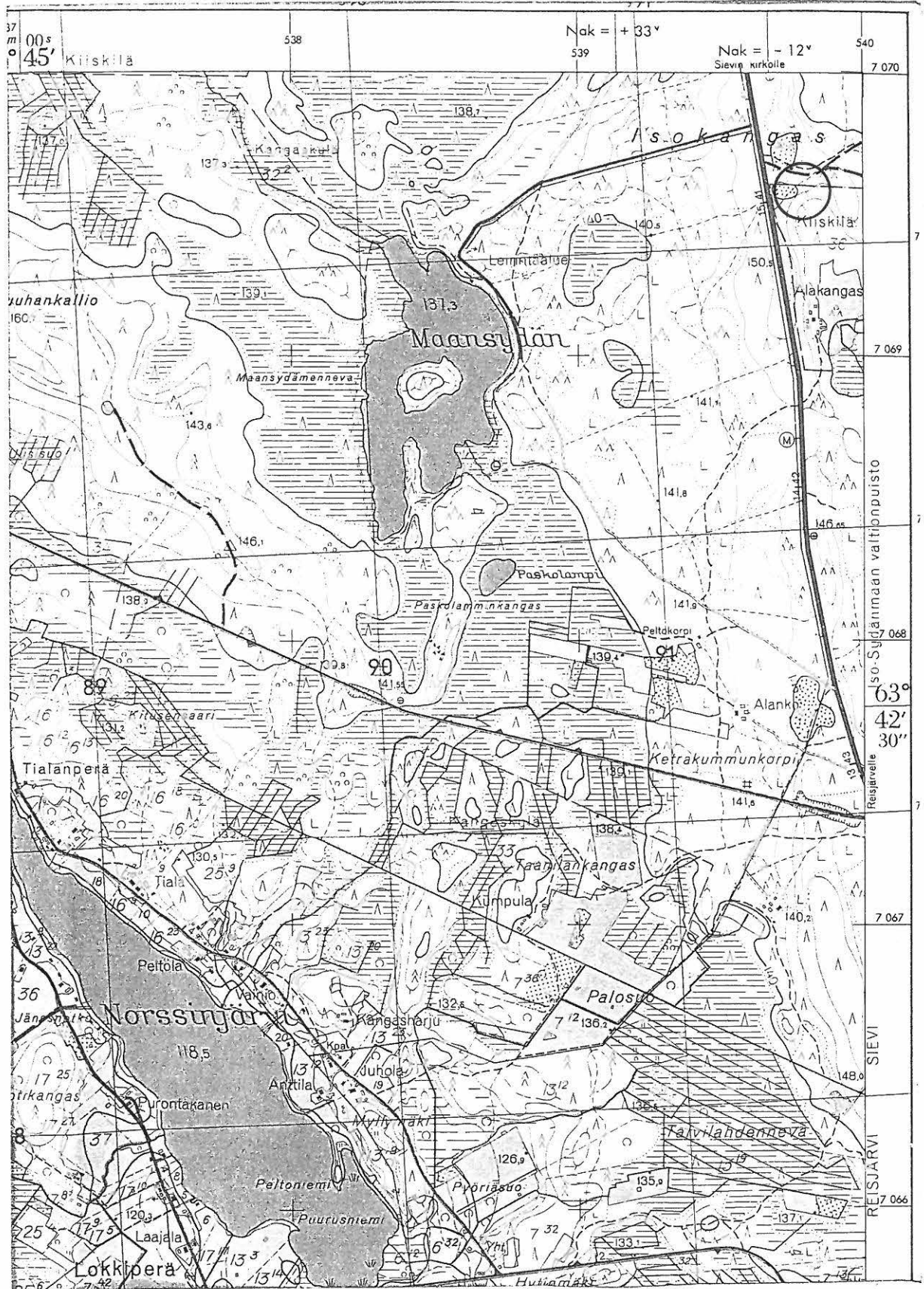
Tutkimukset: ---

Löydöt: ---

Kartat: Peruskarttaote: 2341 12 Lokkipera
2343 03 Kangaskyla

Valokuvat, diat: PPM D: 5110

Kohteen kuvaus: Kohde sijaitsee Sievin kirkolta 25 km kaakkoon Sievistä Reisjärvelle johtavan maantien itäpuolella. Kohteen kohdalta erkanees ns. Syyryn metsäautotie, ja alueella on ns. geologinen polku (luontopolku). Kohteesta oli löydettävissä kvartseja metsäautotien ja Sievistä Reisjärvelle johtavan maantien kulmaukseen jäävän hiekkakuopan reunamilta, kuopan itäpäästä. Noin 250 m itään kvartsien löytökohdasta oli Syyryyn johtavan metsäautotien molemmin puolin löydettävissä laakeita painanteita, halkaisijaltaan noin 4 m. Syvyyttä painateilla on 50 cm. Painanteita oli löydettävissä kaikkiaan 4 kpl. Ne muistuttavat kodanpohjapainanteita, eivätkä niinkään pyyntikuoppia. Kuopat eivät myöskään muodosta selvää järjestelmää pyyntikuoppien tapaan.

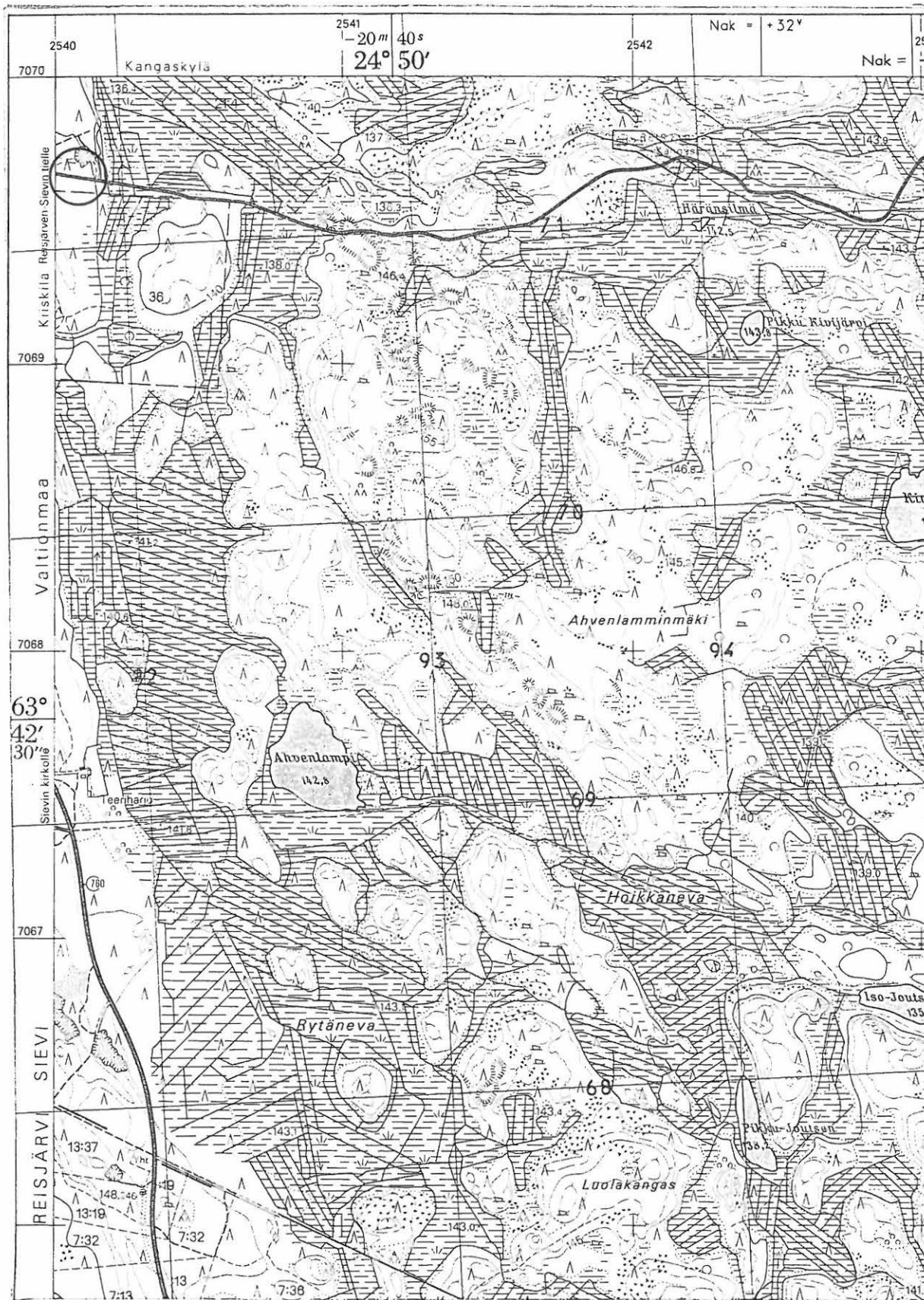


Peruskartta: 2341 12 Lokkipera, p. 1967/1986

Sievinharjun inventointi 1992, M. Mäki vuoti

84

SIEVI, ISOKANGAS



Peruskartta: 2343 03 Kangaskylä, p. 1984

Sievinharjun inventointi 1992, M. Mäki vuoti

75

Sievi, Kivistä, Syväojankangas
Sievinharjun inventointi 1992



Kivikkainen as.p. ja kvartsi-iskosten
löytöpaikka metsänreunassa, jossa tie
tekee mutkan. Kuvattu Koolasta. NEG 29933



Rainantaita auton tallana metsästä NEG 29934
sekä metsästä oikealle puolelle tieta.
Kuvattu etelästä

Kuva: Matti Kallio

78

Sievi, Kuuskita, Sikosenkangas
Sievinharjun inventointi 1992



↕ Ns. "Päykeliö" Sikosenkangalla
= laurharjuvitikka, kivattu etelästä

NEG. 29935



NEG. 29936

Kuva: Martta Nikkivirta

78

Sievi, Kiiskilä, Siikosen Kangas
Sievinharjun inventointi 1992

33



NEG. 29937

↑ Ns. "Röykkiö" Siikosen Kangasta
 ↓ = kannon kivimaa. Kuvattiin etelästä.



NEG. 29938

Kuva: Markku Hökkö

78

Sievi, Kuisla, Sikosen kangas
Sievin harjun inventointi 1992



Ns. "Röykkiö" Sikosenkangalla = laonnonkivillä. NEG-29939
Kuva: M. Kallio

75

Sievi, Kuisla, Syväojankangas



Rainanne (kötänpölyä?) hiekkakuopan
Reunalla. Kuva: Kallio

Kuva: Malle Kallio