

#Bilist. lista 109/27.2.1992

VALTATIEN 14 LINJAUKSEN VEDEN-
ALAINEN POHJAINVENTOINTI SAVON-
LINNAN ALUEELLA 1991

JUHANI GRÖNHAGEN 11/1991

SISÄLLYSLUETTELO

YLEISTÄ:

- Savonlinnan maakuntamuseon kirje Mikkelin tiepiirille, liite 1
- Mikkelin tiepiirin työtilaus, liite 2
- Savonlinnan maakuntamuseon työtilaus SMPY:ltä, liite nro 3

TUTKITTAVAT ALUEET:

- pohjainventoidut alueet, yleiskartta, liite nro 4

KALUSTO JA KÄYTÄNNÖN TYÖ:

- ruutu- ja etsintäkalusto, liite nro 5

TUTKITUT ALUEET JA INVENTOINNIN TULOKSET:

- Aholampi, luonnos 1, liite nro 6
- Huhmarlahti, luonnos 2, liite nro 7
- Katiskalahti
- Poukkusalmi
- Ruislahti ja Ilokallionlahti
- Hevonpäänlahti, löytökartta liite 8; laituriarkun luonnos, liite 9, tynnyripiijun luonnos, liite 10
- Haapasalmi ja Kouluhahti, löytökartta kouluhahti, liite 11; japanilainen kivääri, liite 12; Kasinosaaressa nostettu väline, liite 13

YHTEENVETO

VALTATIEN 14 LINJAUKSEN VEDENALAINEN POHJAINVENTOINTI

SAVONLINNAN ALUEELLA 1991

Juhani Grönhagen 11/1991

Savonlinnan maakuntamuseo tarjoutui Mikkelin tiepiirille 21.3. 1991 osittamassaan kirjeessä (Valtatien 14 linjauksen vedenalainen pohjainventointi ja muinaisjäännösinventointi Savonlinnan alueella liitteenä kustannusarvio, liite nro 1) huolehtimaan mm valtatie 14 linjauksen vedenalaisesta muinaismuistolain (17. 6. 1963/295) tarkoittamasta kiinteiden muinaismuistojen inventoinnista. Vedenalaisella inventoinnilla pyrittiin paikantamaan määritetyllä alueella mahdollisesti olevat kiinteisiin muinaisjäänteisiin rinnastettavat hylyt, laiturit yms rakenteet.

Mikkelin tiepiiri teki Savonlinnan maakuntamuseolle 15. 4. 1991 työtilauksen, jossa vahvistettiin työn kokonaiskustannukset, suoritus aika, tutkimusraportointi ja vastuuhenkilöt. Savonlinnan maakuntamuseo tilasi Saimaan Purjehdusmuseoyhdistykseltä ko. vesialueiden inventoinnin käytännön suorituksen. Museon huolena oli projektin tieteellinen valvonta, konservointi- ym ylösnostetun esineistön jälkikäsitteily (Tielaitos, Mikkelin tiepiiri, Työtilaus 15. 4. 1991, Pr-128/364/24/89/91; Savonlinnan maakuntamuseo, työtilaus 13. 5. 1991, liitteet nro 2 & 3).

TUTKITTAVAT ALUEET

Inventoitaviksi alueiksi määriteltiin kaikki valtatie 14 tiepenkereiden ja -levitysten alle ja välittömään vaikutuspiiriin jäävät vesialueet Aholahden pohjukan, Huuhmarlahden, Katiskalahden, Laitaatsillan, Hevonpäänlahden, Haapasalmen, Koululahden, Ruislahden ja Ilokallionlahden kohdalla. Lisäksi kustannuksissa oli varauduttu Kuussalmen sillan pohjainventointiin. Sen sijasta tarkastettiin myöhemmin maakuntamuseon virkatyönä Poukkusalmen alueita (Yleiskartta 2 kpl, liite nro 4).

Tutkittavista alueista Aholampi, Huuhmarlahti ja Katiskalahti voitiin tutkia pintasukelluksina mataluutensa vuoksi. Ruislahti, Haapasalmi, Ilokallionlahti ja Poukkusalmi voitiin tarkistaa hyvin nopeasti, koska alueen rannat on lähes kokonaan rakennettu ja mahdolliset muinaisjäänteet jo aikaisemmin tuhottu.

kenteen jäänteeksi. Tutkitulla alueella oli lisäksi jonkinverran uittoon liittyvää esineistöä.

Poukkusalmi

Poukkusalmi on historiallisesti kiinnostava vanhan kirkon ja kärejien paikka. Alueella on sukelleltu runsaasti. Pohjassa on poisheitettyä romua ja joitakin uudempia veneenhylkyjä. Alueen tarkempi ja laajempi inventointi voidaan tarvittaessa tehdä museon virkatyönä. Tällöin voitaisiin harkita myös koekaivausojan tekoa.

Ruislahti ja Ilokallionlahti

Tutkittujen alueiden rannat on rakennettu ja näin mahdolliset muinaismuistot tuhottu. Pohjainventoinnissa alueilta tavattiin runsaasti romua ja uittoon liittyvää tavaraa.

Hevonpäänlahti

Hevonpäänlahti oli laajin tutkittavista alueista. Kohteen rannat on suureksi osaksi rakennettu ja alueella on ollut teollisuutta mm sahaustoimintaa. Ranta-alueet tarkastettiin köysisukelluksilla. Syvemmissä vedessä (2/3-11m) inventointi suoritettiin ruutukaluston avulla.

Hevonpäänlahden eteläranta on kokonaan täytetty. Länsiranta on pengerreretty ja siellä on ollut useita lastauslaitureita. Ainoastaan lyhyt kaistale lahden pohjoisranta on vielä luonnon-tilassa.

Alue inventoitiin jakamalla se yhteentoista 50 x 100m ruudukkoon. Matalat ranta-alueet tarkastettiin köysisukelluksina (Löytökartta, liite nro 8). Pohja on suurimmaksi osaksi pehmeää mutaa, jossa on erittäin runsaasti tukkeja ja sahaustoiminnasta jääneitä losoja. Löytökartan kohdassa 2 on kolme kolmiomaista toista metriä korkeaa kivistä ja hirsistä rakennettua arkkua, jotka lienevät lastauslaiturin jäänteitä (Luonnos, liite nro 9). Mielenkiintoisimpia löytöjä ovat kaksi neljästä tynnyristä

rakennettua lauttaa, joiden mitat ovat 2x2m. Lautat on aikoinaan ankuroitu keskiosastaan pohjaan kolmella tai neljällä ketjulla (löytökartan kohdat 1 & 3; Luonnos, liite nro 10). Kohdassa 7 pilkottaa mudasta muutama epämääräinen teräslieriö, joiden välittömässä läheisyydessä on vaijereita. Esineet saattavat olla viime sotien aikaisia, joten niitä ei haluttu tutkia enempää mahdollisen räjähdysansoitteen vuoksi. Koko tutkitulta alueelta tavattiin lukuisia tältä vuosisadalta peräisin olevia pulloja, astianpalasia, kahvipannuja, keramiikka-astioita, työkaluja, lapioida yms lähinnä lotjista peräisin olevia tavaroita.

Haapasalmi ja Koululahti

Hevonpäänlahden ja Haapasalmen väliseltä alueelta löytyi erittäin runsaasti romua ja mm yksi kunnostuskelpoinen 20 hv perämoottori. Inventointityötä häyttasi vilkas veneliikenne.

Koulahti osottautui tutkituista alueista kaikkein kiinnostavimmaksi, vaikka lahden kaupungin puoleinen ranta onkin lähes kokonaan rakennettu. Pohjaetsinnän lisäksi suoritettiin koekai-
vauksia kahdessa paikassa, Kasinosaaren vanhan sillan kaupungin puoleisessa päässä lähes 100 neliömetrin alueella ja Casinon venevalkaman läheisyydestä löydettyssä vanhassa veneenhylyssä.

Etsityltä alueelta löydettiin runsaasti esineistöä, kolme venettä, parempaa posliinia, keramiikkaa, ruukkuja, kylpylässä käytössä olleita tammisia puusaaveja, tynnyreitä, rautapatoja, lasitavaraa yms (Löytökartta Koululahti, liite nro 11). Nostettu esinestö on 1800-l lopulta ja tältä vuosisadalta. Erikoisempi löytö oli japanilainen 6,5 kal. jalkaväen kivääri Arisaka m/1897, joka oli säilynyt pohjamudassa hämmästyttävän hyväkuntoisena (Löytökartan nro 10, japanilainen jalkaväenkivääri m/97, liite 12). Kasinosaaren kupeessa tehdyssä kaivauksessa paljastui pohjamudasta useita eri-ikäisiä pulloja, posliiniastioita, erilaista lasitavaraa, pari rautapataa, halkokärryn pyörä yms. Kasinosaaren venevalkaman edustalla havaittiin lähes kokonaan mutaan vajonnut ja osittain Kasinosaaren rantapenkan alle jäänyt ison veneen tai pienen laivan hylky (Löytökartan nro 13). Koepumppauksen aikana, jonka tarkoituksena oli paljastaa aluksen perä ja saada sieltä näyte dendrokronologista ajoitusta varten

(museoviraston suullinen kajoamislupa näytteen ottoa varten), tehtiin myös mielenkiintoisia esinelöytöjä (lyijysinetti, iso tammitynnyri, jonka kannessa on epäselviä puumerkkejä ja runsaasti koristeltu viime vuosisadan lopulta peräisin oleva raketin tms ampumaväline: luonnospiirros, liite nro 13). Hylystä on näkyvissä vain oletettu peräosa ja styyrpuurin puoleista laitaa n 4 metriä. Arviolta 10-13 metrin aluksesta suuri osa on mudan peittämä ja osa jopa Kasinosaaren rantapenkan alla. Aluksen tarkempi identifiointi on vielä tekemättä ja se vaatii vedenalaista kaivausta sekä perusteellista rakenne- ja arkistotutkimusta.

Yhteenveto

Valtatien 14 pohjainventoinnissa Savonlinnan alueella ei tavattu rakennustyön välittömässä vaikutuspiirissä muinaismuistolain tarkoittamia kohteita. On kuitenkin huomattava, että Koululahden Kasinosaaren venevalkaman hylky on muinaismuistolain tarkoittama kohde. Jos valtatie pengerrykset Koululahdella vaikuttavat hylkyyn, se on tutkittava ennen rakennustöiden alkua. Tien nykyisessä suunnitteluvaiheessa on selvitettävä siirtyvätkö pohjasedimentit täyttöjen seurauksena mahdollisesti hyllyn päälle.

Eräillä alueilla (Koululahti-Hevonpäänlahti) pohjamudan paksuus esti luotettavan inventoinnin, mutta kaikki suuremmat rakenteet ja hylyt tuli havaittua.

Savonlinnan keskustan ranta-alueita on runsaasti täytetty ja rakennettu. Todennäköisimpiä vanhojen laituriin paikkoja, venevalkamia ja -satamia ei ole aikaisemmin inventoitu, vaan ne on tuhottu rakennustöiden aikana.

Lopuksi on korostettava vedenalaisen inventoinnin tarpeellisuutta erityisesti Savonlinnan syväväylän linjauksen yhteydessä. Pohjainventointi tulisi rinnastaa kaikissa yleisissä rakennushankkeissa rutiininomaiseen maa-arkeologiseen inventointiin.

Savonlinnan maakuntamuseo
PL 29
57131 SAVONLINNA

21.3.1991

Mikkelin tiepiiri
Raatihuoneenkatu 5
50100 MIKKELI

VALTATIENTEN 14 LINJAUKSEN VEDENALAINEN POHJAINVENTOINTI JA MUINAISJÄÄNNÖSINVENTOINTI SAVONLINNAN ALUEELLA

Muinaismuistolain (17.6.1963/295) nojalla kiinteät muinaisjäännökset ovat rauhoitettuja muistoina Suomen aikaisemmasta asutuksesta ja historiasta. Kaikenlainen niihin kajoaminen on kiellettyä ilman muinaismuistolain nojalla annettua lupaa. Mikäli esim. rakennushanketta tehtäessä tavataan kiinteä muinaisjäännös on työ muinaisjäännöksen kohdalta heti keskeytettävä ja asia on viipymättä saatettava museoviraston tietoon.

Muinaisjäännösinventoinnin tavoitteena on paikantaa inventoitavalla alueella mahdollisesti olevat kiinteät muinaisjäännökset. Näin on mahdollista välttää sellaiset viivytykset, jotka aiheutuvat, jos töitä jo tehtäessä tavataan lain suojaama muinaisjäännös.

Edellä olevan perusteella Savonlinnan maakuntamuseo esittää, että Mikkelin tiepiiri varaisi 206 476 markkaa käytettäväksi valtatie 14 uuden linjauksen 1) pohjainventointiin välillä Aholahden-Miekkoniemi ja 2) muinaisjäännösinventointiin välillä Aholahden-Mertala.

Inventointi on varauduttu suorittamaan kesäkuussa 1991 mikäli rahoitus varmistuu ennen 30.4.1991.

Vedenalaisessa pohjaininventoinnissa tarkastetaan perusteellisesti tiepenkereiden ja -levitysten alle jäävät vesialueet Aholahden pohjukan, Laitaatsillan, Katiskalahden, Laitaatsalmen, Hevonpäänlahden, Koululahden, Ruislahden, Kyrönsalmen ja Ilokallionlahden kohdalla. Tarkastettavan alueen kokonaisala on noin 13 hehtaaria. Lisäksi kustannusarviossa on huomioitu Kuussalmen sillan pohjainventointi. Työtä valvoo Savonlinnan maakuntamuseo ja varsinaisina työn suorittajina ovat Saimaan Purjehdusmuseoyhdistyksen urheilusukeltajat, jotka ovat saaneet peruskoulutusta vedenalaiseen arkeologiseen työskentelyyn. Vedenalaisen pohjaininventoinnin kustannusarvio on liitteenä 1.

Maanpäällisessä muinaisjäännösinventoinnissa tarkastetaan suunniteltu tielinjaus. Inventoinnin tekee Savonlinnan maakuntamuseon palkkaama tutkija, jolla on kokemusta inventointityöstä. Kustannusarvio on liitteenä 2.

Savonlinnan maakuntamuseo hankkii museovirastolta inventointiin tarvittavat luvat sekä huolehtii inventoinnin yhteydessä mahdollisesti löydettävän irtoesineistön ylösnostosta, varastoinnista ja puhdistuksesta. Mikäli tutkittavilta alueilta löytyy muinaismuistolain nojalla suojeltavia muinaisjäännöksiä on niiden tarkemmasta tutkimisesta neuvoteltava erikseen museoviraston kanssa.

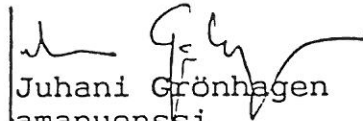
Kustannusarvio pitää sisällään raportoinnin museovirastolle ja työn teettäjälle sekä irtoesineistön puhdistuksen ja varastoinnin. Inventointikertomus toimitetaan Mikkelin tiepiirille heti kertomuksen valmistuttua, kuitenkin viimeistään 31.12.1991. Löytyneistä kiinteistä muinaisjäännöksistä ilmoitetaan heti maastotöiden päätyttyä Mikkelin tiepiirille.

Laskutus tehdään toteutuneiden kustannusten mukaan, kuitenkin niin ettei kustannuslaskelman loppusumma ylity.

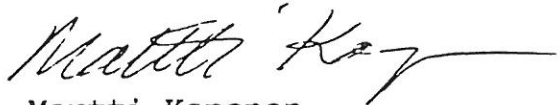
Kunnioittavasti,



Mirja Kosunen
museonjohtaja



Juhani Grönhagen
amanuenssi



Martti Koponen
vs. maakunnallinen arkeologi

LIITTEET

Kustannuslaskelma vedenalaisesta pohjainventoinnista valtatie 14 uuden linjauksen alueella välillä Aholampi-Miekkoniemi
Kustannuslaskelma maanpäällisestä muinaisjäännösinventoinnista valtatie 14 uuden linjauksen alueella välillä Aholampi-Mertala
Muinaismuistolaki (17.6.1963/295)

LIITE 1

KUSTANNUSLASKELMA VEDENALAISESTA POHJAINVENTOINNISTA VALTATIEN 14 UUDEN LINJAUKSEN ALUEELLA VÄLILLÄ AHOLAHTI-MIEKKONIEMI

Työn tekevät Savonlinnan maakuntamuseo ja Saimaan Purjehdus-
museoyhdistys.

Alustava ajankohta on kesäkuu 1991. Työssä tarvitaan työnjoh-
tajana ja sukellusvanhimpana toimiva sukellustaitoinen henkilö,
tutkimuksista vastaava museon edustaja ja 12 sukeltajaa sekä
heille pinta- ja turvamiehet.

Kustannukset eriteltyinä

TYÖT

sukellustyö à 200 ,-/h/sukeltaja (sisältää pinta- ja turvamiehen työt sekä sukeltajien matkat ja majoituksen) sukellusta 5 h/pv x 12 sukeltajaa x 11 vrk	132 000,-
sukeltajien vakuutukset	3 900,-
museon edustajan palkka	11 800,-
työnjohtajan ja sukellusvanhimman palkka (arvio 1 kk esi- ja jälkitöineen, päivärahat)	13 000,-

KALUSTO

kahden kompressorin vuokra (ilmansaanti), 620,-/vrk	6 820,-
palopumppu (pohjaimurointia varten), 100,-/vrk	1 100,-
M/s Saima (tukialus ja lautan hinaukset), 520,-/vrk	5 720,-
vene ja moottori (yhteys- ja turvaveneenä), 150,-/vrk	1 650,-
lautta (pumppaustyöt, esinenostot, tukipiste) 200,-/vrk	2 200,-
polttoaineet	2 000,-
tarvikkeet (köydet, vaijerit, poijut, painot ym)	4 500,-
säilytysastiat, pakkausmateriaalit	2 800,-

YHTEENSÄ

187 490,-
=====

LIITE 2

KUSTANNUSLASKELMA MAANPÄÄLLISESTÄ MUINAISJÄÄNNÖSINVENTOINNISTA
VALTATIEN 14 UUDEN LINJAUKSEN ALUEELLA VÄLILLÄ AHOLAHTI-MERTALA

Palkkakulut

tutkija, Y 27, 2 ikälisää, II kl, 1,5 kk	11122,50
lomaraha 5 %	556,10
sosiaaliturvamaksu 10 %	1167,80
eläkevakuutusmaksu 18,3 %	2035,40

Matkakulut

päivärahat 15 x 157,-	2355,-
matka- ja majoituskulut	1500,-

Muut kulut

tarvikkeet	250,-
------------	-------

YHTEENSÄ

18 986,80
=====

TYÖTILAUS

18.-4.-1991

15.4.1991

Pr-128/364/24/89/91

Savonlinnan maakuntamuseo
Pl 29

57131 SAVONLINNA

Kirjeenne 21.3.1991

VALTATIEN 14 ALLE JÄÄVIEN MAA- JA VESIALUEIDEN
MUINAISJÄÄNNÖSINVENTOINTI, SAVONLINNA.

Mikkelin tiepiiri tilaa Teiltä valtatie 14 (väli Aholampi - Mertala) parantamiseen liittyvän vedenalaisen pohjainventoinnin ja muinaisjäännösinventoinnin.

Muinaismuistolain 13 §:n mukaan yleisen tien rakennuttaja on velvollinen selvittämään tiehanketta mahdollisesti koskevat kiinteät muinaisjäännökset. Jäännöksiksi on lain 20 §:n mukaan tulkittava myös vesistöistä löydetty vanhempien laivojen hylät.

Inventointityön tarkoituksena on paikantaa alueella olevat mahdolliset muinaisjäännökset. Työ on määritelty yksityiskohtaisesti tarjouskirjeessä.

Inventointi tehdään kesällä 1991 ja tutkimusraportin tulee olla valmis viimeistään 31.12.1991 mennessä.

Veloitusperusteet ovat tarjouksenne mukaiset. Palkkiomuotona on aikapalkkio siten, että sukellustyössä käytetään tuntiveloitusta ja tutkijoiden työssä kuukausiveloitusta. Erityisiä korvauksia maksetaan kaluston käytöstä (mk/vrk), tarvikkeista sekä matka- ja majoituskuluista (valtion matkustussäännön mukaiset). Laskutus tapahtuu toteutuneiden kustannusten mukaan. Työn arvioitu kokonaisveloitus on 206.476 markkaa. Työ on laskutuskelpoista 1.5.1991 alkaen.


Mikkelin tiepiirin asiamies sopimusasioissa on rakennuspäällikkö Hannu Terho ja tehtävän suorittamiseen liittyvissä asioissa suunnitteluinsinööri Juha Laamanen.

Savonlinnan maakuntamuseossa tehtävää hoitavat museonjohtaja Mirja Kosunen, amanuenssi Juhani Grönhagen ja vs. maakunnallinen arkeologi Martti Koponen.

Rakennuspäällikkö
Tieinsinööri


Hannu Terho

Suunnitteluinsinööri


Juha Laamanen

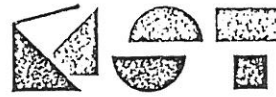
LIITE:

Savonlinnan maakuntamuseon tarjous liitteineen.

TIEDOKSI liitteineen:

H. Vesalainen
M. Pulliainen
A. Koponen

JL/RT



TYÖTILAUS
13.5.1991

SAVONLINNAN

MAAKUNTAMUSEO

SAIMAA-MUSEO

TAIDEMUSEO

PL 27

57131 SAVONLINNAN

Puhelin (1957) 5711, 571 712

Telekopio (1957) 571 717

LIITE 1

KUSTANNUSLASKELMA VEDENALAISESTA POHJAINVENTOINNISTA VALTATIEEN
14 UUDEN LINJAUKSEN ALUEELLA VÄLILLÄ AHOLOHTI-MIEKKONIEMI

Työn tekevät Savonlinnan maakuntamuseo ja Saimaan Purjehdus-
museoyhdistys.

Alustava ajankohta on kesäkuu 1991. Työssä tarvitaan työnjoh-
tajana ja sukellusvanhimpana toimiva sukellustaitoinen henkilö,
tutkimuksista vastaava museon edustaja ja 12 sukeltajaa sekä
heille pinta- ja turvamiehet.

Kustannukset eriteltynä

TYÖT

sukellustyö à 200,-/h/sukeltaja (sisältää pinta- ja turvamiehen työt sekä sukeltajien matkat ja majoituksen) sukellusta 5 h/pv x 12 sukeltajaa x 11 vrk	132 000,-
sukeltajien vakuutukset	3 900,-
museon edustajan palkka	11 800,-
työnjohtajan ja sukellusvanhimman palkka (arvio 1 kk esi- ja jälkitöineen, päivärahat)	13 000,-

KALUSTO

kahden kompressorin vuokra (ilmansaanti), 620,-/vrk	6 820,-
palopumppu (pohjaimurointia varten), 100,-/vrk	1 100,-
M/s Saima (tukialus ja lautan hinaukset), 520,-/vrk	5 720,-
vene ja moottori (yhteys- ja turvaveneenä), 150,-/vrk	1 650,-
lautta (pumppaustyöt, esinenostot, tukipiste) 200,-/vrk	2 200,-
polttoaineet	2 000,-
tarvikkeet (köydet, vaijerit, poijut, painot ym)	4 500,-
säilytysastiat, pakkausmateriaalit	2 800,-

YHTEENSÄ

187 490,-


Saimaan Purjehdusmuseoyhdistys ry
Savonlinna

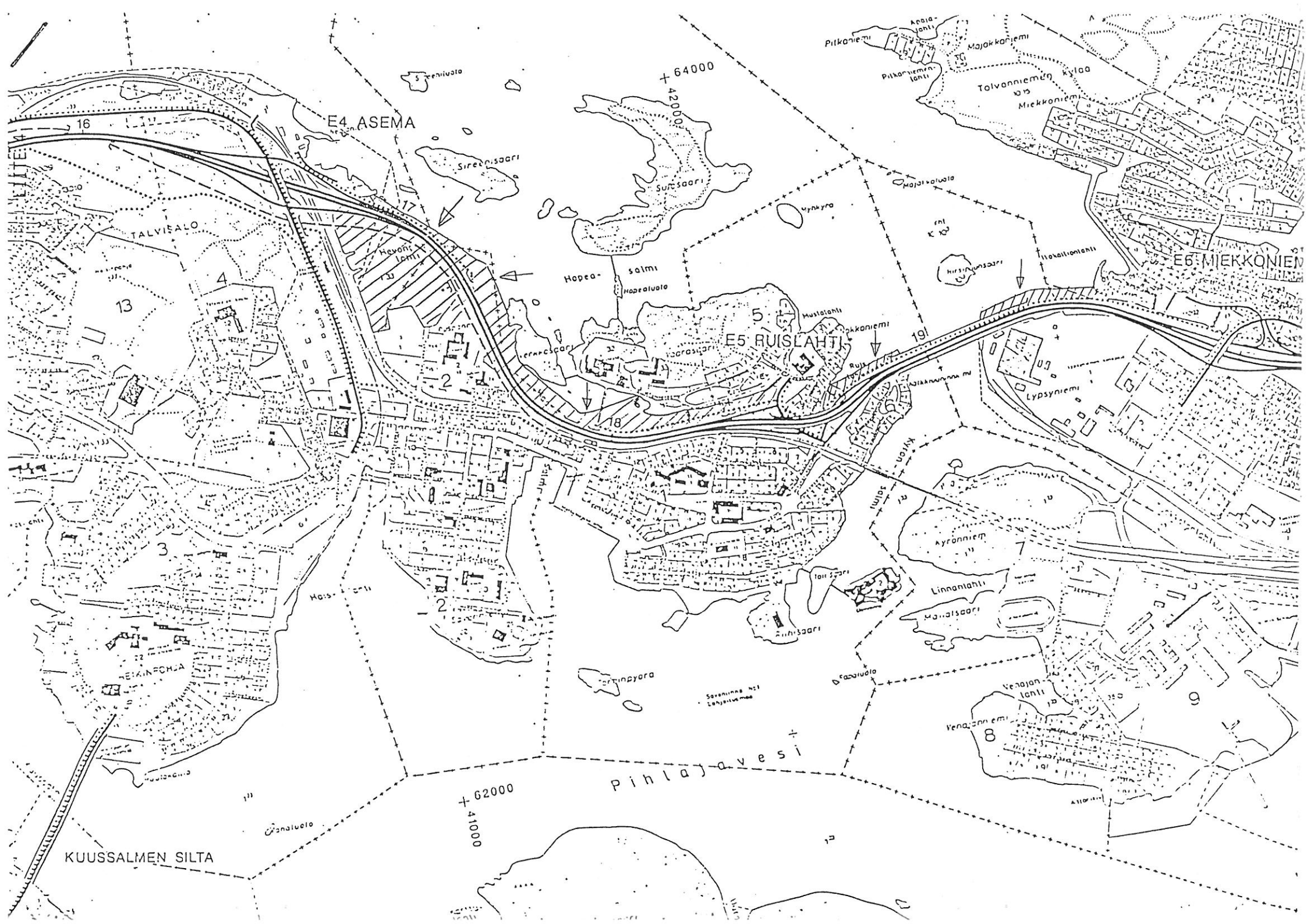
VALTATIE 14:N ALLE JÄÄVIEN VESIALUEIDEN
MUINAISJÄÄNNÖSINVENTOINTI

Savonlinnan maakuntamuseo tilaa Teiltä valta-
tie 14:n (väli Aholampi - Mertala) parantami-
seen liittyvän vedenalaisen pohjainventoinnin.

Inventointityön tarkoituksena on paikantaa
alueella olevat mahdolliset muinaisjäännökset.
Työ tehdään kesän 1991 aikana ja tutkimusra-
portin on oltava valmis 31.12.1991.

Laskutus tapahtuu toteutuneiden kustannusten
mukaan. Työn kokonaisveloitukseksi on arvioi-
tu 187.490mk (kustannusarvio liitteessä).


Mirja Kosunen
museonjohtaja



E5 ASEMA

E5 RUISLAHTI

E6 MIEKKONIEMI

KUUSSALMEN SILTA

PIHLAJAVESI

10
11
12

13
14
15

16
17
18
19

20
21
22
23
24
25
26
27
28
29
30

Sireenisaaari
Sursaaari

Hopea-
salmi
Hopealuoto

Mustatani
Ruis-
niemi

Pitkaniemi
Pitkaniemen-
lahki
Majakorjemi
Talvanniemi
Miekkoniemi

Majakaluoto
Hirsyonsaari
Hakaniemi

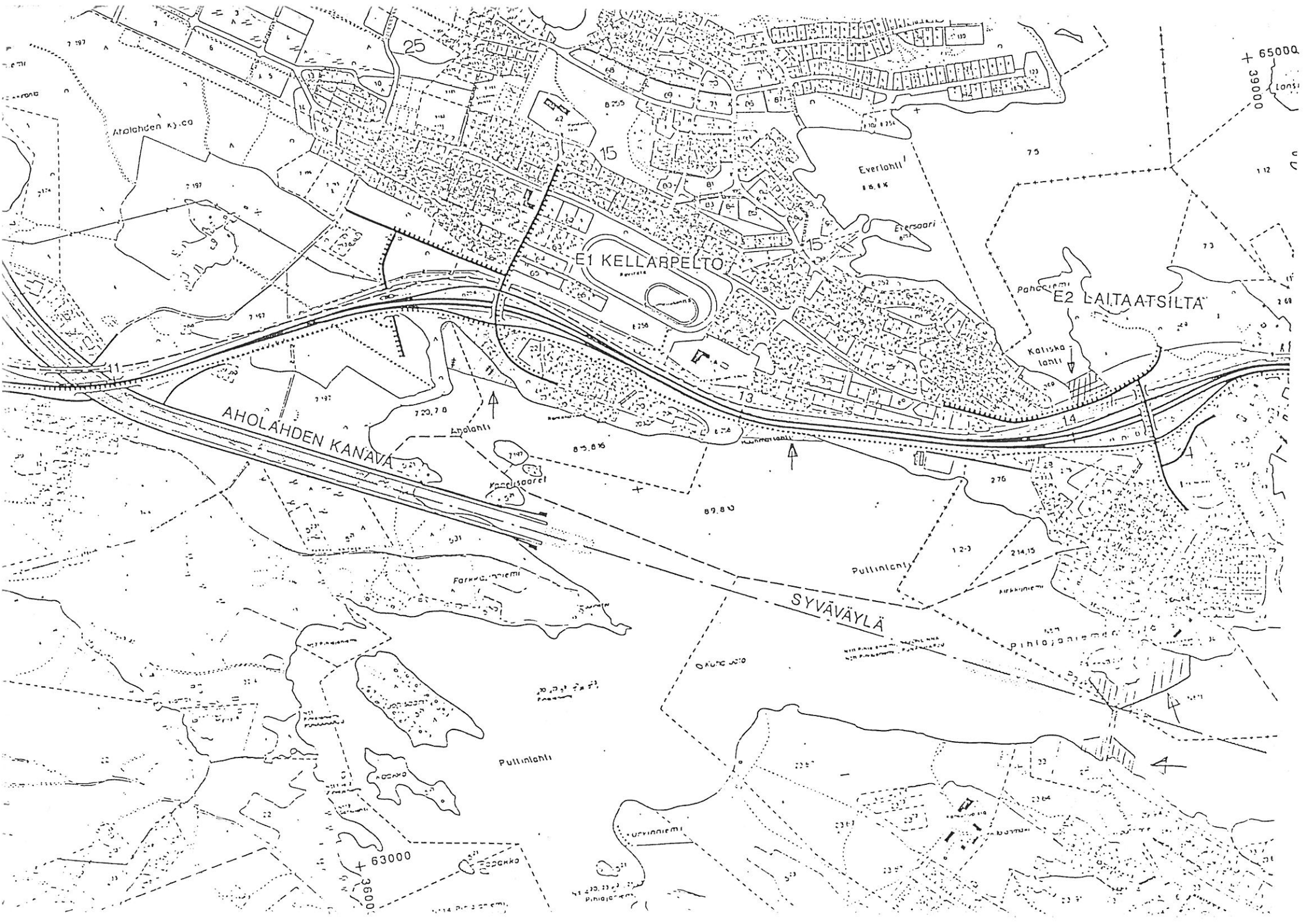
Lyysyniemi
Kyranniemi
Linnaniemi
Majalsaaari
Vesajan-
lahki
Vesajanniemi

Siltatien-
saari

Särkönyyry
Särköniemi
Särkösaari

Lulas
loukka
Kabrula

40
41
42
43
44
45
46
47
48
49
50



Aholahden K3.co

25

E1 KELLARPELTO

E2 LAITAATSILTA

AHOLAHDEN KANAVA

SYVÄVÄYLÄ

Everlohki
18.14

Everssaari
6.71

Apolanti

Kaapisaaret

Pullintani

Aikkiniemi

Rakkiniemi

Pullintani

Urviniemi

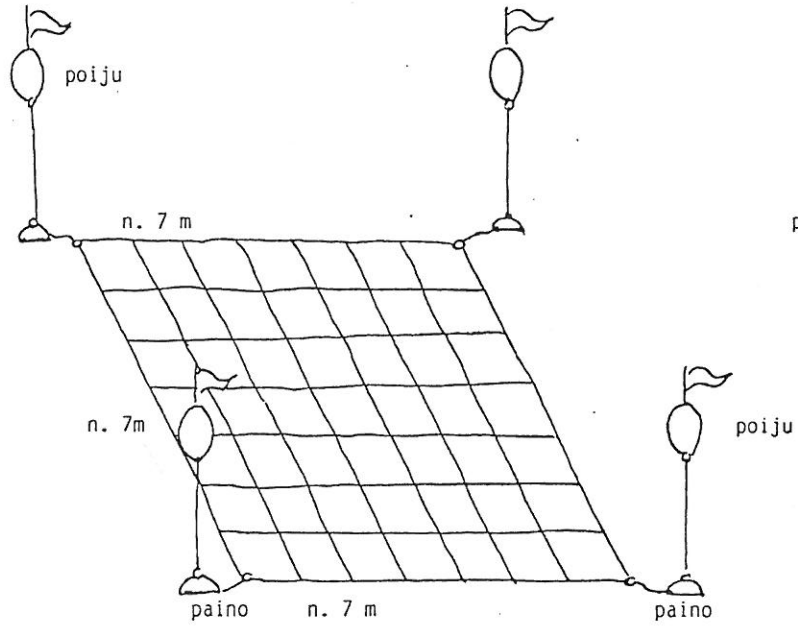
Pihlajaniemi

+ 63000
39000

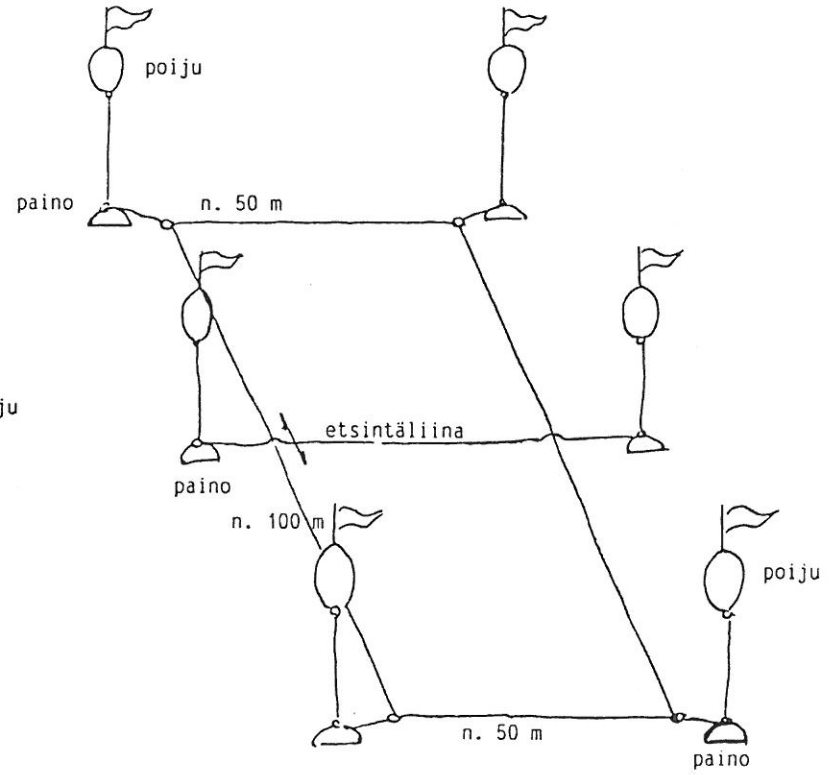
+ 65000
39000

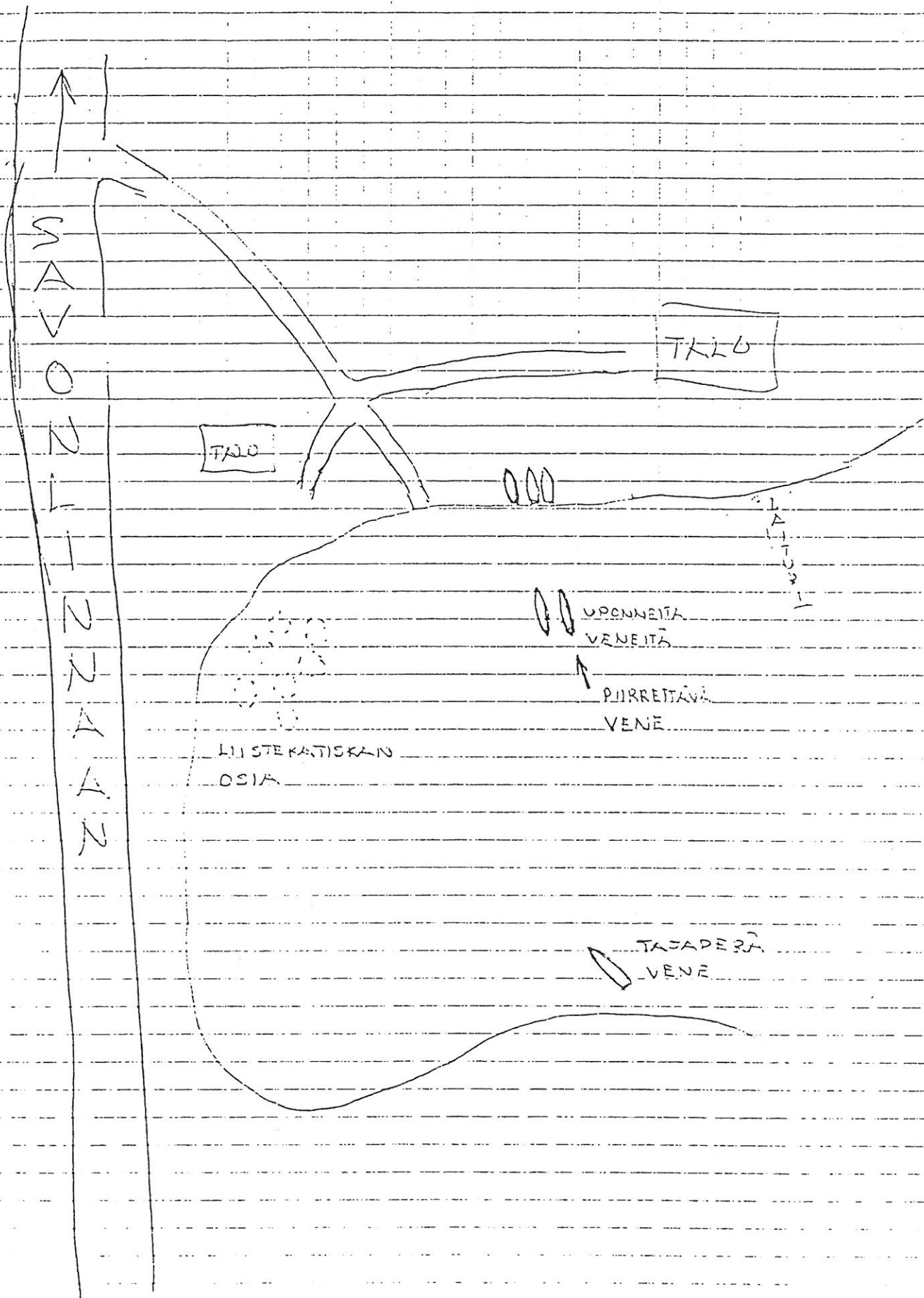
Pihlajaniemi

ETSINTÄRUUDUKKO



RUUTUKALUSTO



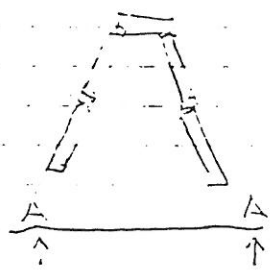
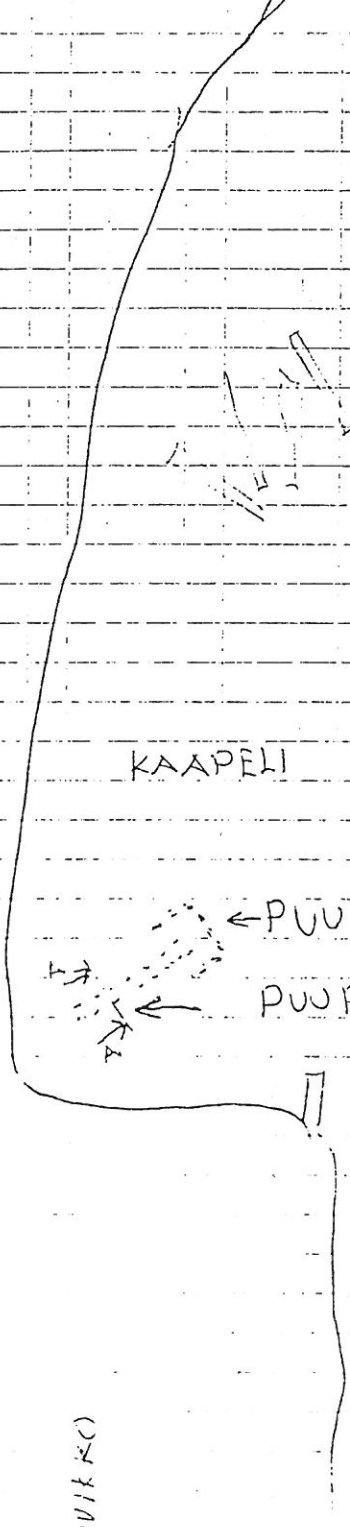


AHOLAHTI 2

KELLARIPELTO

LIITE 7

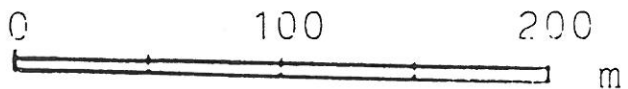
↑
S
A
V
O
N
T
U
N
A
A
N



HEVONPÄÄNLAHTI
POHJAINVENTOINTI
1991



- 1 TYNNYRILAUTTA
- 2 LAITURIARKUT 3 kpl
- 3 TYNNYRILAUTTA
- 4 PULLOJA YMS LASIA
- 5 TAMMINEN PUUNUIJA
- 6 PUUNUIJIA, KERAM, MAALIASTIOITA
- 7 EPÄM. TERÄSLIERIÖITÄ
- 8 SUURI ANKKURI



Pohjassa runsaasti losoja ja puutavaraa,
uittoon liittyviä juurivitsaksia yms.

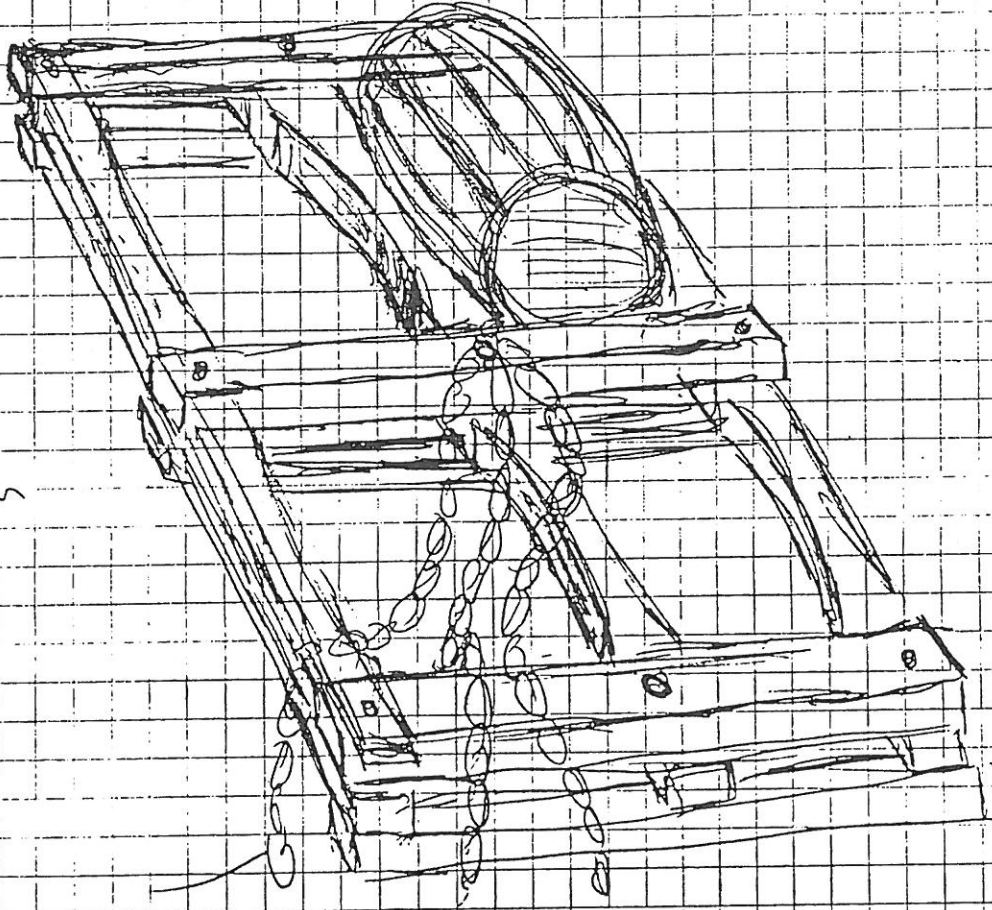
HEVONPÄÄNLAHTI



HEVONPÄÄNLAHTI

1. 3.

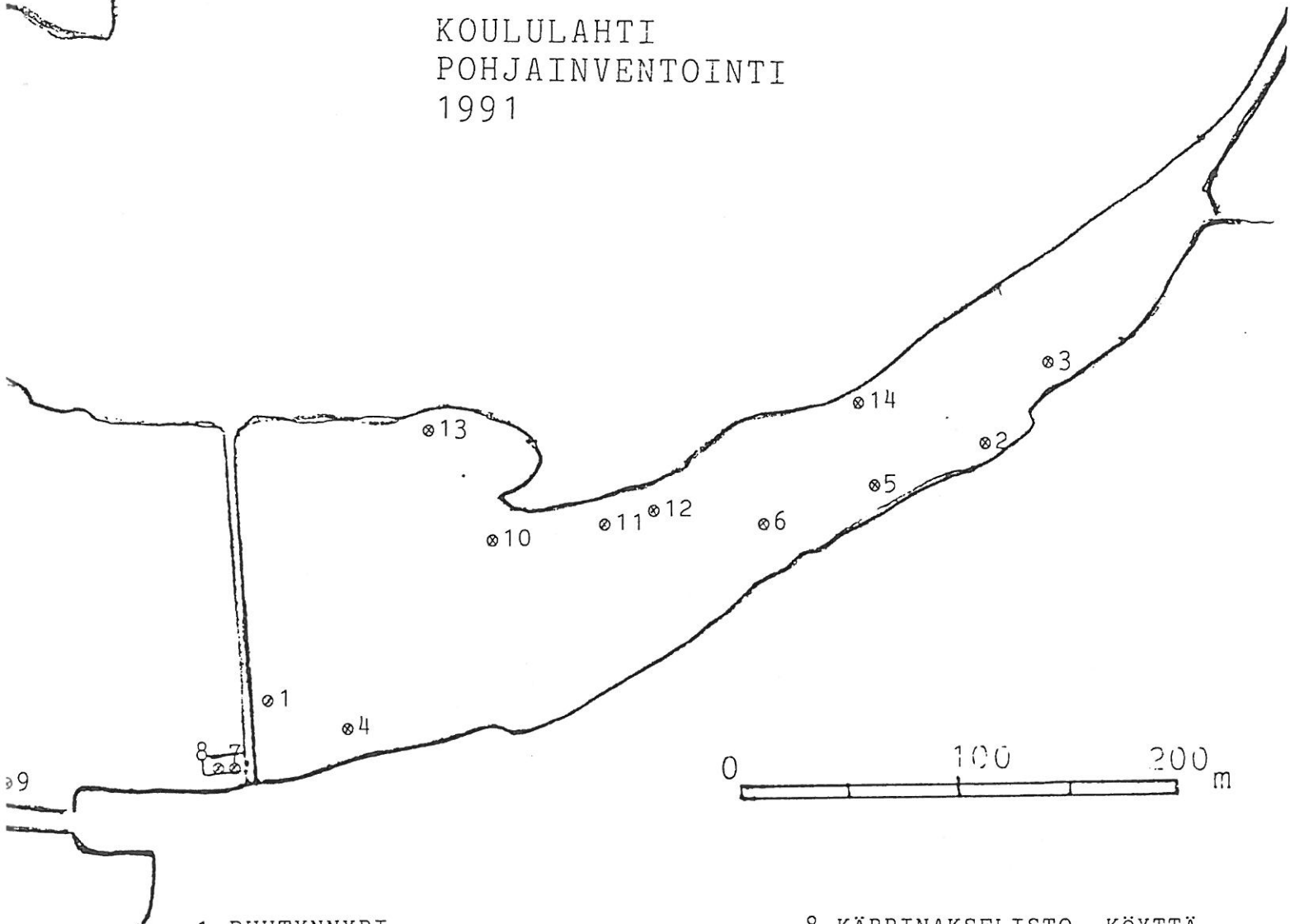
n. 2m



n. 2m

C. 6

KOULULAHTI
POHJAINVENTOINTI
1991

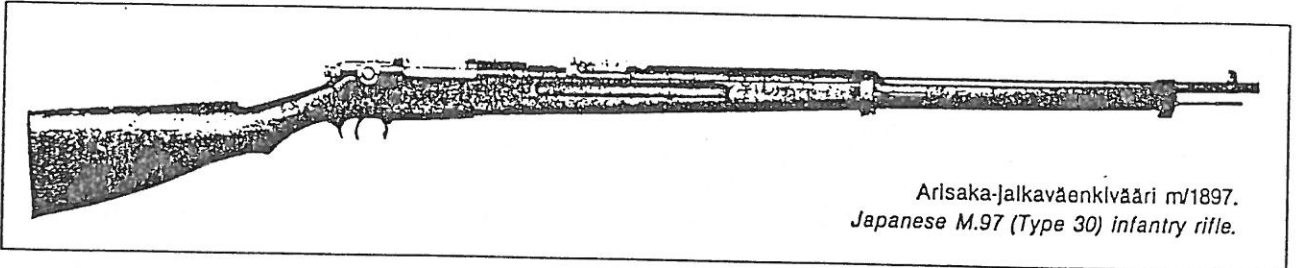


- 1 PUUTYNNYRI
- 2 VENE N 6M
- 3 LAITURIARKKU
- 4 SAVILAUTANEN
- 5 LAUTA-ARKKU
- 6 PULLO
- 7 PULLOJA, RUUKKUJA, LASIA

- 8 KÄRRINAKSELISTO, KÖYTTÄ
- 9 RUUKKUJA
- 10 SOTILASKIVÄÄRI
- 11 PUUSAAVIN PUOLIKAS, TAMMEA
- 12 VIHREÄ PULLO
- 13 VENEEN HYLKY
- 14 VENEEN HYLKY

JAPANILAINEN JALKAVÄENKIVÄÄRI M/97

Suomalainen nimike	6.55 kiv/jap (m II)
Alkuperämaa	Japani
Alkuperämaan nimike	6.50 mm Meiji 30
Valmistaja	Koishikawa, Tokio
Suomal. tväl-koodinimike	1943: TJ 13



Arisaka-jalkaväenrivääri m/1897.
Japanese M.97 (Type 30) infantry rifle.

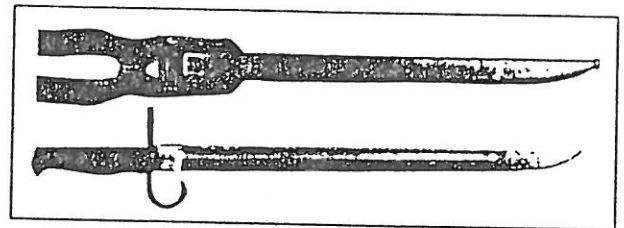
Kun Euroopan maissa oli ryhdytty radikaalisti uudistamaan sotilaskiväärien ominaisuuksia mm. kaliiperia pienentämällä, Japani pyrki pysymään tiukasti kehityksessä mukana ja siirtyi aivan uuteen 6,5 mm:n patruunaan. Tokiossa sijainneen Koishikawan Arsenaalin päällikön eversti Nariaki Arisakan johdolla suunniteltiin samanaikaisesti uudenlainen tälle patruunalle tarkoitettu sotilaskivääri, joka prototyypivaiheen jälkeen vahvistettiin käyttöön vuonna 1897 mallinimikkeellä "Meiji 30".

Nimike tarkoittaa, että ase on hyväksytty käyttöön Japanin silloisen hallitsijan, Meiji-keisarin vallassa olon 30. vuonna, joka länsimaissa oli 1897. Tästä syystä aseesta on Japanin ulkopuolella käytetty yleisesti nimikettä "6,5 mm:n Arisaka-kivääri m/1897".

Kivääri perustui lipasratkaisunsa ja ulkoisten peruslinjojen osalta selvästi eurooppalaisiin mausereihin, mutta omintakeisia piirteitä on havaittavissa etenkin lukon rakenteessa. Erityisenä tuntomerkinä juuri tälle mallille voidaan pitää koukun muotoista vedettävää varmistinvipua lukon takapäässä. Tukiin puinen perä on tehty kahdesta kappaleesta, puhdistuspuikon pääosan paksunnos on messinkinen ja kivääriin kuuluu kantohihna sekä pitkäkökö puukoppistin.

Sarjatuotannon kestäessä aseiden rakenteessa tapahtui eräitä vähäisiä muutoksia. Alkuvaiheessa lukonkehysten ja liipaisinkaaren takaa puuttuneet metalliset tukiliuskat lisättiin vuonna 1899. Myös takatähtäimen tankoa muutettiin asteikkomerkinneiltään. Vanhemmissa aseissa 2.000 metrin V-hahlo oli viilattu tähtäintangon yläreunaan — myöhemmissä taas asteikko riitti asettimessa olevalle hahlolle. Tämän muutoksen uskotaan johtuvan siirtymisestä uudenlaiseen teräväkärkiseen luotiin.

"Meiji 30" -kivääri oli Japanin jalkaväen perusase vuosina 1904—1905 Venäjää vastaan käydyssä



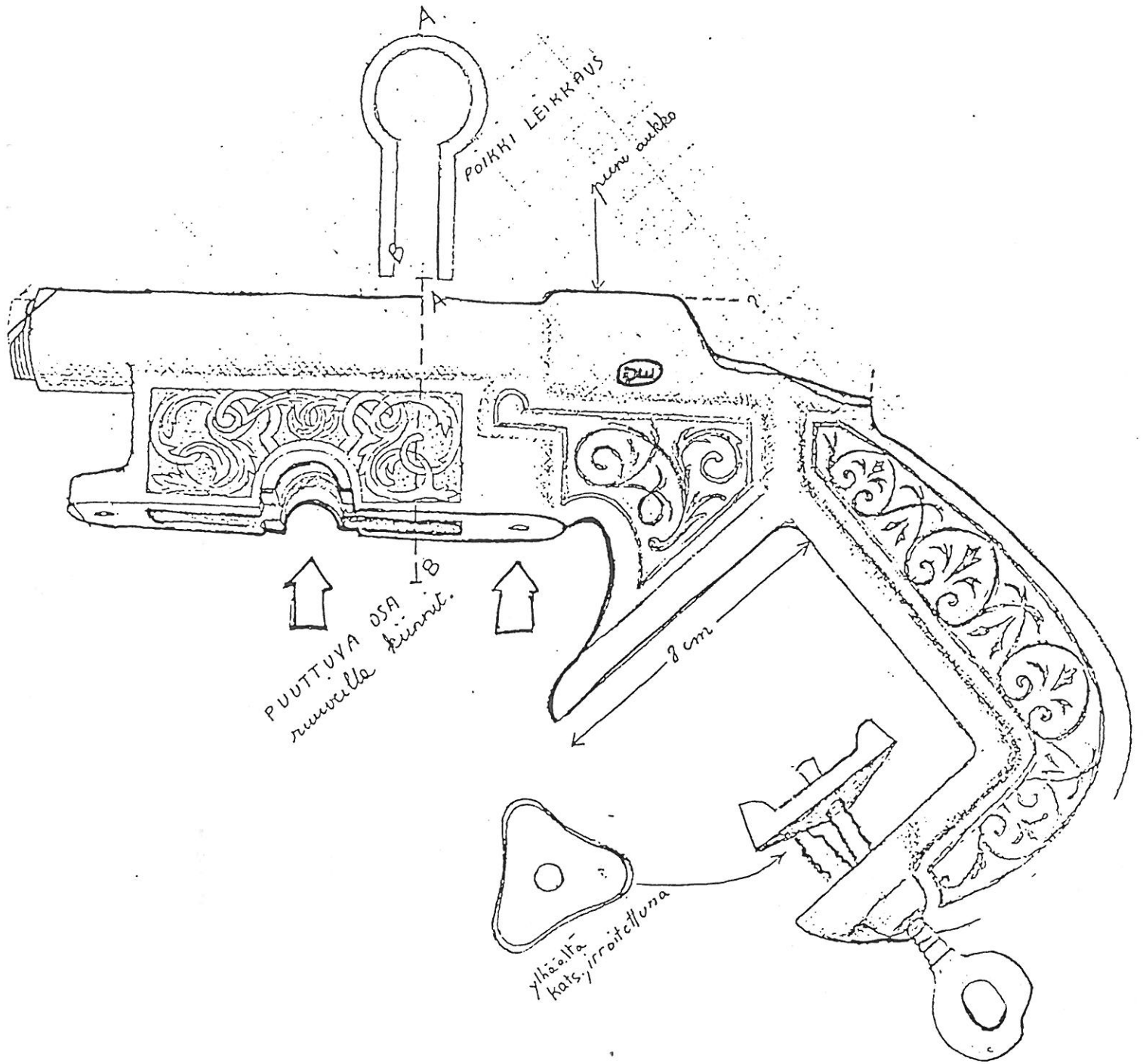
Arisaka-kiväärin pistin tuppineen ja kannikkeineen. Terän juuressa Koishikawan asetehtaan merkki.
Japanese rifle bayonet with scabbard.

sodassa. Tällöin sen rakenteessa havaittiin niin merkittäviä epäkohtia, että samanaikaisesti käynnistettiin uuden mallin suunnittelu. Kun m/97 sittemmin oli korvattu uudella tyypillä (m/05), käytöstä poistettuja kiväärejä myytiin suuret määrät ulkomaille, mm. Englantiin ja Venäjälle ensimmäisen maailmansodan aikana."

Käyttö Suomessa

Kun Venäjä varusti maailmansodassa varsinaiset taistelujoukkonsa ensisijaisesti 7.62 mm:n aseilla, japanilaisia kiväärejä oli jaettu etenkin keisarikunnan reuna-alueiden varmistukseen, mm. Suomeen. Keväällä 1918 niitä joutui tuhansittain suomalaisten haltuun ja japanilaisilla kivääreillä voidaan katsoa olleen huomattava merkitys Vapaussodan aseistautumiselle.

Sodan päättyttyä Suomen armeijan varastoihin luetteloiitiin noin 24.000 japanilaista kivääriä. Näistä runsas kolmannes oli jalkaväenriväärejä m/97. Tuhansia jäi lisäksi yksityisten kansalaisten haltuun, ja olojen vakiinnuttua riväärien kirjanpitoluokittelu kasvoivat vähitellen sitä mukaa kun aseita luovutettiin valtiolle.



Savonlinnassa 5.9.-91

Mikkelin tiepiiri
ins. Juha Laamanen

Kääntöpuolen karttakopioon on merkitty Savonlinnan maakuntamuseon muinaisjäännösinventoinnin yhteydessä 4.9.-91 löytynyt kivikautinen asuinpaikka-alue. Täsmälleen asuinpaikka-alueen halki ja sen suuntaisesti on paalutettu uusi tielinja, joka oikaisee Punkaharjun Vaaran-Putkiemen -välistä tietä n:o 15368. Olen ollut puhe-
limitse yhteydessä Punkaharjun tiemestaripiiriin tiemest. Jussi Hämäläiseen, jonka mukaan linjaus on paalutettu jo vuosia sitten eikä sen rakentaminen ole ajankohtainen aivan lähivuosina. Joka tapauksessa alue on tällä hetkellä muinaismuistolain rauhoittama, joten ennen alueeseen kajoamista on hyvissä ajoin (väh. 1 vuosi aiemmin) rakentajan otettava yhteyttä museoviraston esihistorian osastolle Helsinkiin (p. 90-40501) sekä Savonlinnan maakuntamuseoon maakunnalliseen arkeologiin.

Asuinpaikka-alueen rajaamisessa työtämme helpottaisi suuresti, jos lähettäisitte allaolevaan osoitteeseen tarkemman kartan suunnitellusta linjauksesta.

Asuinpaikka ajoittuu noin 3000-2000 eKr. ja alueella on ainakin kaksi ehjää kodanpohjapainannetta.

Lisätietoja saa allekirjoittaneelta tai arkeologi Leena Lehtiseltä Savonlinnan maakuntamuseosta.

Terveisin,



Timo Sepänmaa

tp. tutkija

os.Savonlinnan maakuntamuseo

Pl 29

57131 Savonlinna

(p. 957-571725)

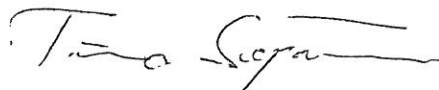
Tielaitos
Mikkelin piiri
ins. Juha Laamanen

Tässä raportti Savonlinnan ohikulkutien muinaisjäännösinventoinnista (maanpäällisestä - vedenalaisesta raportoi J. Grönhagen myöhemmin).

Ainoa inventoinnissa löytynyt kohde, joka johtaa toimenpiteisiin, on kohde n:o 2 (ks. liitteet 2). Järjestämme kesän kuluessa paikalla pienen koekai-
vauksen saadaksemme selvyuden rakenteesta. Joka tapauksessa tämä kohde on suojeltu siihen asti, kunnes museovirasto koekaivaustemme jälkeen päättää jatkotoimenpiteistä. Näitä voivat olla: laajemmat arkeologiset tutkimukset alueella, rauhoituksesta poistaminen tai pahimmassa tapauksessa täydellinen rauhoitus. Tiedotan heti koekai-
vauksen jälkeen tuloksista. Joka tapauksessa on huomattava, että muinaisjäännösten suojelusta tai suojelematta jättämisestä päättää vain ja ainoastaan museovirasto Helsingissä. Museovirastossa alueen asioita hoitaa Matti Huurre, puh. 90-40501. Kuitenkin kaikissa tähän inventointiin liittyvissä kysymyksissä autan mielelläni itse.

Yhteistyötä jatkossakin toivoen,

Savonlinnassa 2.7.-91



Timo Sepänmaa, tp. tutkija (p.957-571725)
Savonlinnan maakuntamuseo

Os: Savonlinnan maakuntamuseo
P1 29
57131 Savonlinna

SAVONLINNAN OHITUSTIELINJAN MUINAISJÄÄNNÖSINVENTOINTI

Savonlinnan maakuntamuseo / Timo Sepänmaa 1991

Sisällys

Johdanto

Etsintämenetelmät

Havainnot

Raportin laadinta

Liitteet

1:1-3	Aholahti
2:1-3	Aholahdentie
3:1-3	Lypsyniemi
4:1-3	Huuhmarlehti
5:1-3	Laitaetsalmi
6-7	yleiskartat tielinjasta mk 1:15000
8	luettelo koteista

Johdanto

Savonlinnan maakuntamuseo sai Mikkelin tiepiiriltä rahoituksen suunnitteilla olevan ns. Savonlinnan ohikulkutien muinaisjäännösinventointiin. Työn tavoitteena oli tutkia onko suunnitellulla tielinjalla muinaisjäännöksiä. Inventointityön suoritti Timo Sepänmaa Savonlinnan maakuntamuseosta. Inventointi tehtiin valmisteluineen, kenttätöineen ja jälkitöineen ajalla 15.5. - 30.6.-91.

Ennen inventointia ei tielinjan alueelta tunnettu kiinteitä muinaisjäännöksiä ja ainoa esihistoriallinen irtolöytö tutkimusalueelta oli Miekkoniemestä löytynyt kivikauden loppupuolelle ajoitettava nuolenkärki (Savonlinnan museo n:o 2994, kohde n:o 3). Laitaatsillassa olevia sotavarustuksia ohikulkutielinja tulee sivuamaan läheltä, mutta tiesuunnitelmassa nämä on otettu huomioon. Museoviraston tutkija Esa Laukkanen on kartoittanut Laitaatsillan sotavarustukset vuonna 1989.

Etsintämenetelmät

Tutkittavana alueena oli suunniteltu tielinja välillä Aholahdi - Mertala (ks. liitteet 6 ja 7). Niiltä osin missä ympäristö tielinjan kohdalla oli sen verran ehjää, että muinaisjäännöksiä saattoi olettaa säilyneen, tarkastettiin alue maastossa. Täysin rakennetuilta omakoti- ja kaupunkialueilta muinaisjäännöksiä ei etsitty. Linjaa ja lähiympäristöä tarkasteltiin toisaalta silmämääräisesti (etsien maanpinnalle näkyviä muinaisjäännöksiä kuten röykkiöitä, tervahautoja, sotavarustuksia jne.), toisaalta etsittiin merkkejä muinaisjäännöksistä maanpinnan rikkoontuneista kohdista, kuten pellonilta ja tienleikkauksista ja missä maaperä oli ehjä tehtiin paikka paikoin koepistoja tai -kuoppia lapiolla tai näyttekairalla.

Havainnot

Kivikautisten asuinpaikkojen kannalta lupaavia alueita on tielinjalla ja lähiympäristössä vain muutama: Mertajärven pohjoispuolinen pelto, Aholahden pelto sekä kaksi hyvin suppea hiekkaisa kivikoiden ja kallioiden rajaamaa aluetta Talvisalon pohjoisosassa. Peltoalueet käveltiin läpi toukokuussa näiden ollessa kynnettyinä ja jälkimmäisille alueille tehtiin koekuoppia mahdollisten muinaisjäännösten toteamiseksi. Ainoa esihistorialliseen toimintaan viittaava havainto näiltä alueilta oli yksi kvartsi-iskos Aholahden pellolta. Vaikka pelto käveltiin tarkkaan läpi ei muita merkkejä muinaisjäännöksistä havaittu. Yhden kvartsi-iskoksen perusteella paikka ei voi todeta kiinteäksi muinaisjäännöksiksi eikä siten ole muinaismuistolain suojaama. (Kohde 1)

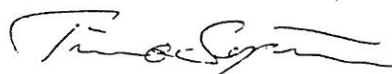
Mahdollisena esihistoriallisena muinaisjäännöksenä on luetteloitu Maastorinkadun, Kaasteeninkadun ja rautatien rajaamalla alueella sijaitsevan kalliokumpareen laelta havaittu maanalainen noensekinen kivetti (kohde 2). Ohitustiejärjestelyihin liittyvän Aholahdentien jätteen rakentaminen tulee tuntemaan osan kalliokumpareesta, jolloin kivettien kivetti on vaarassa tulla tuhoutua. Sijainniltaan ja rakenteeltaan kivetti vastaa rautatien rautakautisia polttokeimureita, mutta mitään esihistoriallisia kivettäseen tarpeita sisältäviä koekuoppia ei tavattu. Tämä jätteen raakun selvittämiseksi tarvittava aikakin tulee kartoittaa ennen rakennustoimien aloittamista.

Laitaatsillan sotavarustuksien lähellä todettiin merkkejä mahdollisista tuhoutuneista sotavarustuksista ja tältä alueelta löytyi metallinilmaisimella yksi litistynyt lyijynkappale - ilmeisesti lyijyluoti (Savonlinnan museo n:o 452). Alue on mm. rautatien ja maantien rakentamisen yhteydessä tapahtuneen kallion louhimisen ja muiden myöhempien toimintojen häiriinnyttämä, joten kenttätyön suorittajan mielestä ko. alueella ei ole suojeluarvoa. (Kohde 3.)

Raportin laadinta

Tarkastuskohteista on täytetty museoviraston arkeologisen kohteen tarkastuskaavakkeet. Kohteet on merkitty kaavakkeiden liitteinä oleviin peruskarttakopioihin sekä ohitustiesuunnitelmasta otettuihin karttakopioihin. Yleiskartta kohteiden sijainnista on liitteissä 6 ja 7.

Savonlinnassa 30.6.-91



Timo Sepänmaa

ARKEOLOGISEN KOHTEEN
TARKASTUS

--	--	--

Tunnistetiedot

Kunta: SAVONLINNA Inventointinumero: _____
 Alue: _____ Luokka: III
 Nimi: Aholahti Ajoitus: kivi- tai varhaismetallikausi
 Kohteen laji: irtolöytö (kvartsi-iskos) Lukumäärä: 1
 Kohteesta muita kortteja _____ kpl (ks. täyttöohjeet)
 Tarkastaja: Timo Sepänmaa / Savonlinnan maak.museo Tarkastusaika: 19 / 5 19 91

Sijaintitiedot

Peruskartta: 4211 04 AHOLAHTI Pinta-ala _____
 x= 6864 40 y= 4436 40 z= 77,5
 Suunta ja etäisyys kirkosta tms. Savonlinnan kirkosta n. 5 km länsiluoteeseen

Hoito ja kunto (ks. täyttöohjeet)

A B C D E F G

Tila ja omistaja (ks. täyttöohjeet)

Kylä/kaupunginosa: Aholahden kylä
 Tila/Rno/nimi: Aholahden tila, Rn:o 7:197
 tai Kortteli/tontti/palsta: _____
 Omistaja: _____ Puhelin: _____
 Osoite: _____ Postitmp: _____
 Kiinteistötunnus: Vuokrattu, ks. huomautukset

Lisää kiinteistöjä kpl

Aiemmat tiedot:

Aiemmat löydöt:

Tarkastuslöydöt:

kvartsi-iskos

TARKASTUSKERTOMUS

Liitteet:

kartat peruskarttakopio _____

muut liitteet _____

negatiivit _____

diat _____

Tarkastuksen aihe:

Savonlinnan ohikulkutielinjan muinaisjäännösinventointi 1991

Kohteen kuvaus:

Kaakkoon kohti Pihlajaveden Aholahtea viettävää soransekaista hietamaata (peltoa). Kvartsi-iskos löytyi kynnetyn pellon pinnasta, rantaan johtavalta tieltä n. 20 m länteen, n. 50-60 m rannasta pohjoiseen.

Huolellisesta tarkastelusta huolimatta muita muinaisjäännökseen viittaavia merkkejä ei havaittu, joten iskos on määriteltävä irtolöydöksi.

Ympäristö ja maasto: (vesistö, vesistököödi, rakennukset, tiet, sorakuopat jne)

Loivasti kaakkoon viettävää soransekaista hietapeltoa. Maaperä löytöpaikasta 100-300 m luoteeseen hiekkaisempaa, rantaan johtavan tien koillispuolella selvästi kivisempää.

Laajuuden arviointiperuste:

Luokitusehdotus perusteluineen:

III (irtolöytö)

Ehdotus suoja-alueeksi: _____

Havaintomahdollisuudet: pellon ollessa kynnettynä hyvät

Opas: _____

Rauhoitustoimenpiteet maastossa:

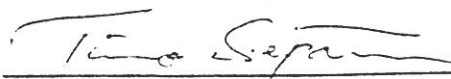
Tiedossa olevat maankäyttösuunnitelmat, kiireellisyys:

Suunnitteilla oleva Savonlinnan ohitustie tulee kulkemaan löytöpaikasta noin 200 m pohjoiseen.

Lähilöytöjä:

Selostus jätetty

27 / 6 19 91 Savonlinnassa
Aika Paikka


Allekirjoitus
Timo Sepänmaa

Jatkotoimenpiteitä:

Huomautuksia (esim perimätieto) ja lisäyksiä:

Täyttöohjeita:

Tunnistetiedot

Mikäli kohteen alueella on useampia muinaisjäännoslajeja (esim. asuinpaikka ja röykkiöitä), täytä samalla nimellä ja inventoin-
tinumerolla useampi kortti

Hoito ja kunto

A. Kunto: 1=koskematon, 2= tutkittu osittain, 3= tutkittu kokonaan, 4=tuhoutunut osittain, 5= tuhoutunut kokonaan, 6=tutkittu
ja tuhoutunut osittain, 7=tutkittu ja tuhoutunut kokonaan

B. Alkuperäisyys: 1=läysin alkuperäinen, 2=entisoity osittain, 3=entisoity kokonaan, 4=siirretty alkuperäiseltä paikaltaan

C. Hoitotarve: 1=vaatii entistämistä, 2=vaatii kunnostamista, 3=vaatii puhdistamista tai esiin kaivamista, 4=vaatii tuki- tai suo-
jarakenteita, 5=vaatii tutkimuksia tuhoutumisen estämiseksi, 6=vaatii jatkuvaa hoitoa, 7=ei vaadi hoitotoimenpiteitä

D: Hoitotilanne: 1=peruskunnostettu, 2= luettu rakentein, 3=pidetään puhtaana

E: Rajaustarkkuus: 1=rajattu arvion pohjalta, 2= rajattu osittaisella koekaivauksella, 3= rajattu kokonaan epävarmasti koekai-
vauksin, 4= rajattu kokonaan luotettavin koekaivauksin, 5=rajattu näkyvien rakenteiden perusteella

F: Vahvistustapa: 1=rajattu vain muinaisjäännos, 2=rajattu vain suoja-alue, 3=rajattu sekä muinaisjäännos että suoja-alue

G: Maastomerkitä: 1=kuparitaulu, 2=kertova taulu, 3=paalurajaus ilman taulua, 4=paalurajaus ja taulu, 5= aitaus ja taulu,
6=rakennus ympärillä ja taulu

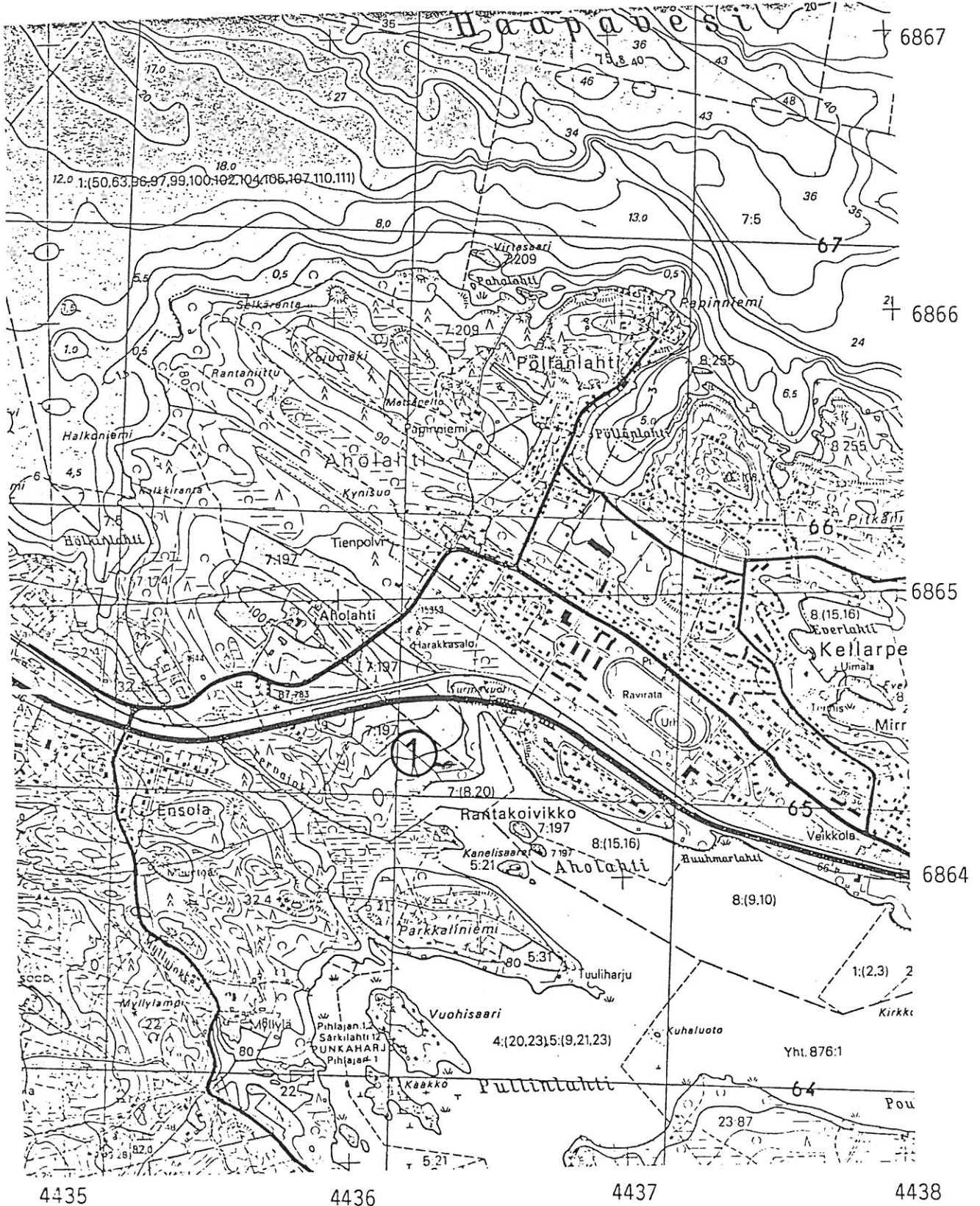
Tila ja omistaja

Mikäli kohde on useamman tilan tai kylän alueella, TÄYTÄ LISÄKORTTI

SAVONLINNA, Aholanti
kivikautinen irtolöytöpaikka

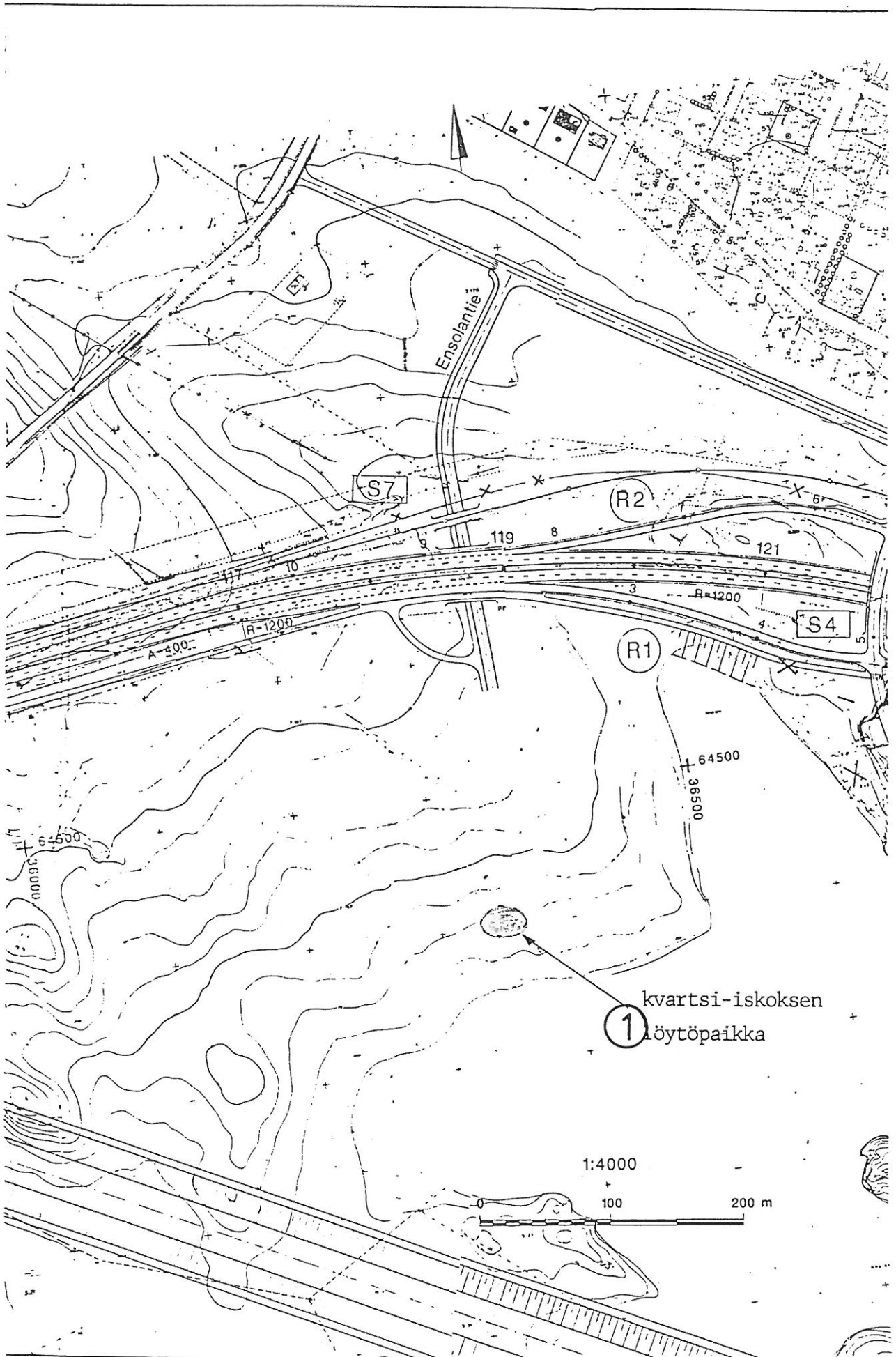
Pk 4211 04 AHOLAHTI, 1988

1:20 000



Savonlinna, Aholahdi
kvartsi-iskoksen löytöpaikka

Mk 1:4000



ARKEOLOGISEN KOHTEEN
TARKASTUS

--	--	--

Tunnistetiedot

Kunta: SAVONLINNA Inventointinumero: _____
 Alue: _____ Luokka: _____
 Nimi: Aholahdentie Ajoitus: rautakausi ? tai hist. aika
 Kohteen laji: noensekainen kiveys Lukumäärä: 1
 Kohteesta muita kortteja _____ kpl (ks. täyttöohjeet)
 Tarkastaja: Timo Sepärmaa / Savonlinnan maak.museo Tarkastusaika: 10 / 6 1991

Sijaintitiedot

Peruskartta: 4211 04 AHOLAHTI Pinta-ala n. 3 m² (?)
 x= 6864 04 y= 4438 15 z= n. 85
 Suunta ja etäisyys kirkosta tms. Savonlinnan kirkosta n. 3 km länsiluoteeseen

Hoito ja kunto (ks. täyttöohjeet)

A B C D E F G

Tila ja omistaja (ks. täyttöohjeet)

Kylä/kaupunginosa: Aholahden kylä
 Tila/Rno/nimi: _____
 tai Kortteli/tontti/palsta: _____
 Omistaja: _____ Puhelin: _____
 Osoite: _____ Postitmp: _____
 Kiinteistötunnus: Vuokrattu, ks. huomautukset

Lisää kiinteistöjä kpl

Aiemmat tiedot:

Aiemmat löydöt:

Tarkastuslöydöt:

TARKASTUSKERTOMUS

Liitteet:

kartat peruskarttakopio

muut liitteet _____

negatiivit _____

diat _____

Tarkastuksen aihe:

Savonlinnan ohitustien muinaisjäännösinventointi 1991

Kohteen kuvaus:

Kallion laella olevassa pitkulaisessa syvennyksessä oleva palaneiden (?) kivien ja noensekaisen maan muodostama rakenne. Kiveys ei erotu lainkaan maanpinnalle, mutta yhden lapiolla tehdyn koepiston sekä pistokairalla kokeilemisen perusteella selvää tiiviisti ladottua kiveystä on vain noin 1 m²:n alalla ja epäselvempää kiveystä noin 1x3 m:n alalla.

Koepiston perusteella kiveys on melko tiivis, koostuen palaneista, noin 5-25 cm:n kokoisista kivistä ja selvästi noensekaisesta maasta. Koepisto kaivettiin noin 25 cm syväksi, mutta ei rakenteen pohjaan asti. Koepistosta ei löytynyt mitään artefakteja.

Rakenteen ja sijainnin (entisten peltojen ympäröimä kalliokumpare) perusteella rakenne muistuttaa rautakautista kalmistokiveystä, lähinnä tasaisen maan polttokenttäkalmistoa. Toisaalta on erittäin mahdollista, että kyseessä on huomattavasti uudempi muinaisjäännös - esimerkiksi lieden jäännös.

Ympäristö ja maasto: (vesistö, vesistökoodi, rakennukset, tiet, sorakuopat jne)

Aivan kallion sivuitse eteläpuolella kulkee Savonlinna - Rantasalmi -rautatie, tämän eteläpuolella maantie. Kallion muu ympäristö on nykyisin omakotitalo-alueita, mutta on aiemmin ollut peltoa. Kallion lounaispuolella on kasvimaata.

Kallion kaakkoissivulla on pensaikkoa, muuten kallio on puuton ja ruohottunut.

Laajuuden arviointiperuste:

Luokitusehdotus perusteluineen:

II - ajoitukseltaan ja funktioltaan epämääräinen muinaisjäännös

Ehdotus suoja-alueeksi: _____

Havaintomahdollisuudet: _____

Opas: _____

Rauhoitustoimenpiteet maastossa:

Tiedossa olevat maankäyttösuunnitelmat, kiireellisyys:

Savonlinnan ohitustiesuunnitelmaan liittyvän Aholahdentien jatkon rakentaminen tulee lohkaisemaan osan kalliosta, joten muinaisjäännös on vaarassa tuhoutua.

Lähilöytöjä:

Selostus jätetty

28 / 6 1991

Savonlinnassa

Aika

Paikka



Allekirjoitus

Timo Sepänmaa

Jatkotoimenpiteitä:

Huomautuksia (esim perimätieto) ja lisäyksiä:

Täyttöohjeita:

Tunnistetiedot

Mikäli kohteen alueella on useampia muinaisjäännöslajeja (esim. asuinpaikka ja röykkiöitä), täytä samalla nimellä ja inventointinumerolla useampi kortti

Hoito ja kunto

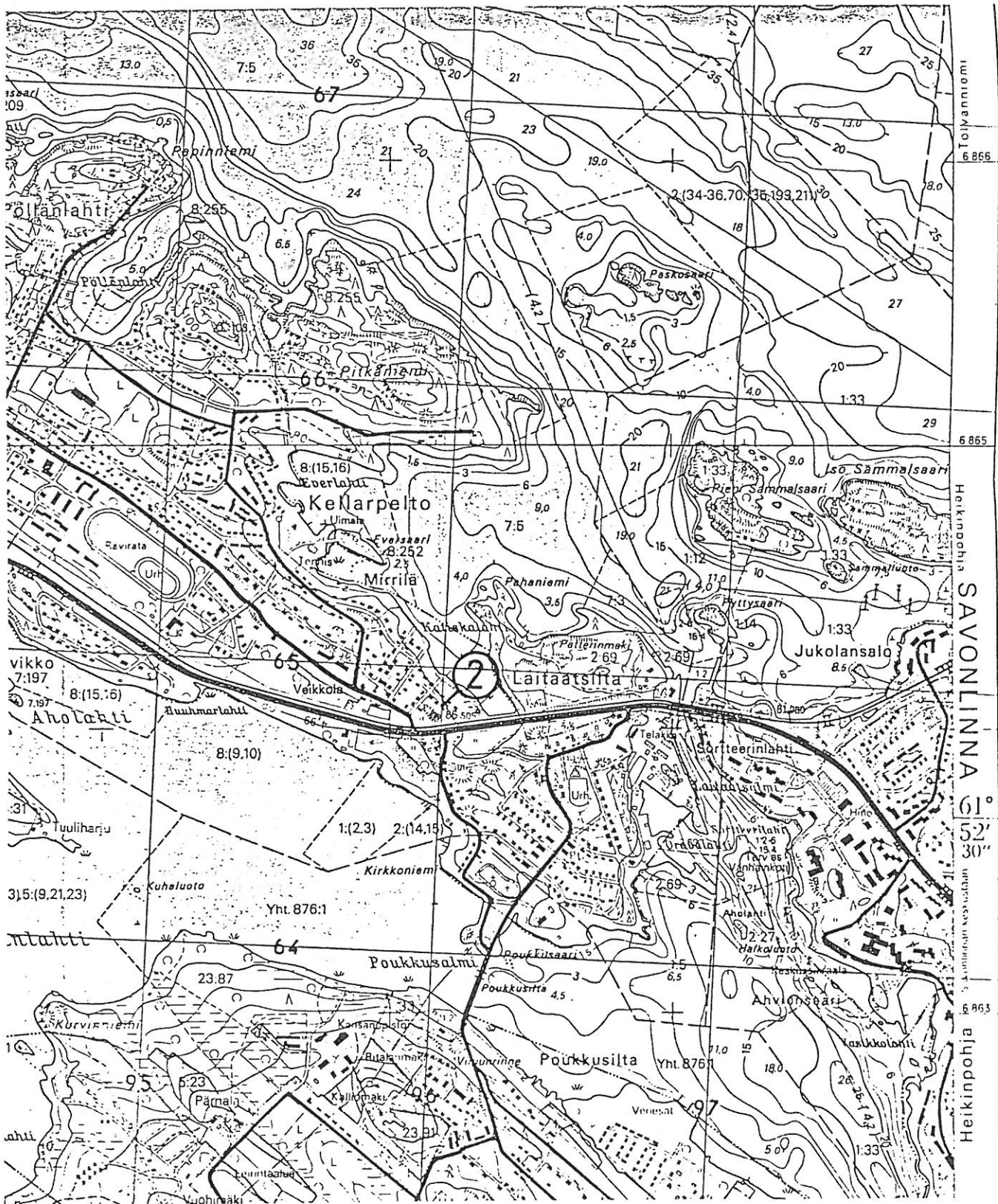
- A. Kunto: 1=koskematon, 2= tutkittu osittain, 3= tutkittu kokonaan, 4=tuhoutunut osittain, 5= tuhoutunut kokonaan, 6=tutkittu ja tuhoutunut osittain, 7=tutkittu ja tuhoutunut kokonaan
- B. Alkuperäisyys: 1=täysin alkuperäinen, 2=entisoity osittain, 3=entisoity kokonaan, 4=siirretty alkuperäiseltä paikaltaan
- C. Hoitotarve: 1=vaatii entistämistä, 2=vaatii kunnostamista, 3=vaatii puhdistamista tai esiin kaivamista, 4=vaatii tuki- tai suojarakenteita, 5=vaatii tutkimuksia tuhoutumisen estämiseksi, 6=vaatii jatkuvaa hoitoa, 7=ei vaadi hoitotoimenpiteitä
- D: Hoitotilanne: 1=peruskunnostettu, 2= tuettu rakentein, 3=pidetään puhtaana
- E: Rajaustarkkuus: 1=rajattu arvion pohjalta, 2= rajattu osittaisella koekaivauksella, 3= rajattu kokonaan epävarmasti koekai-
vauksin, 4= rajattu kokonaan luotettavin koekaivauksin, 5=rajattu näkyvien rakenteiden perusteella
- F: Vahvistustapa: 1=rajattu vain muinaisjäännös, 2=rajattu vain suoja-alue, 3=rajattu sekä muinaisjäännös että suoja-alue
- G: Maastomerkitä: 1=kuparitaulu, 2=keroiva taulu, 3=paalurajaus ilman taulua, 4=paalurajaus ja taulu, 5= aitaus ja taulu, 6=rakennus ympärillä ja taulu

Tila ja omistaja

Mikäli kohde on useamman tilan tai kylän alueella, TÄYTÄ LISÄKORTTI

SAVONLINNAN, Aholahdentie
maalainen noensekainen kiveys

Pk 4211 04 AHOLAHTI, 1988 1:20 000



4437

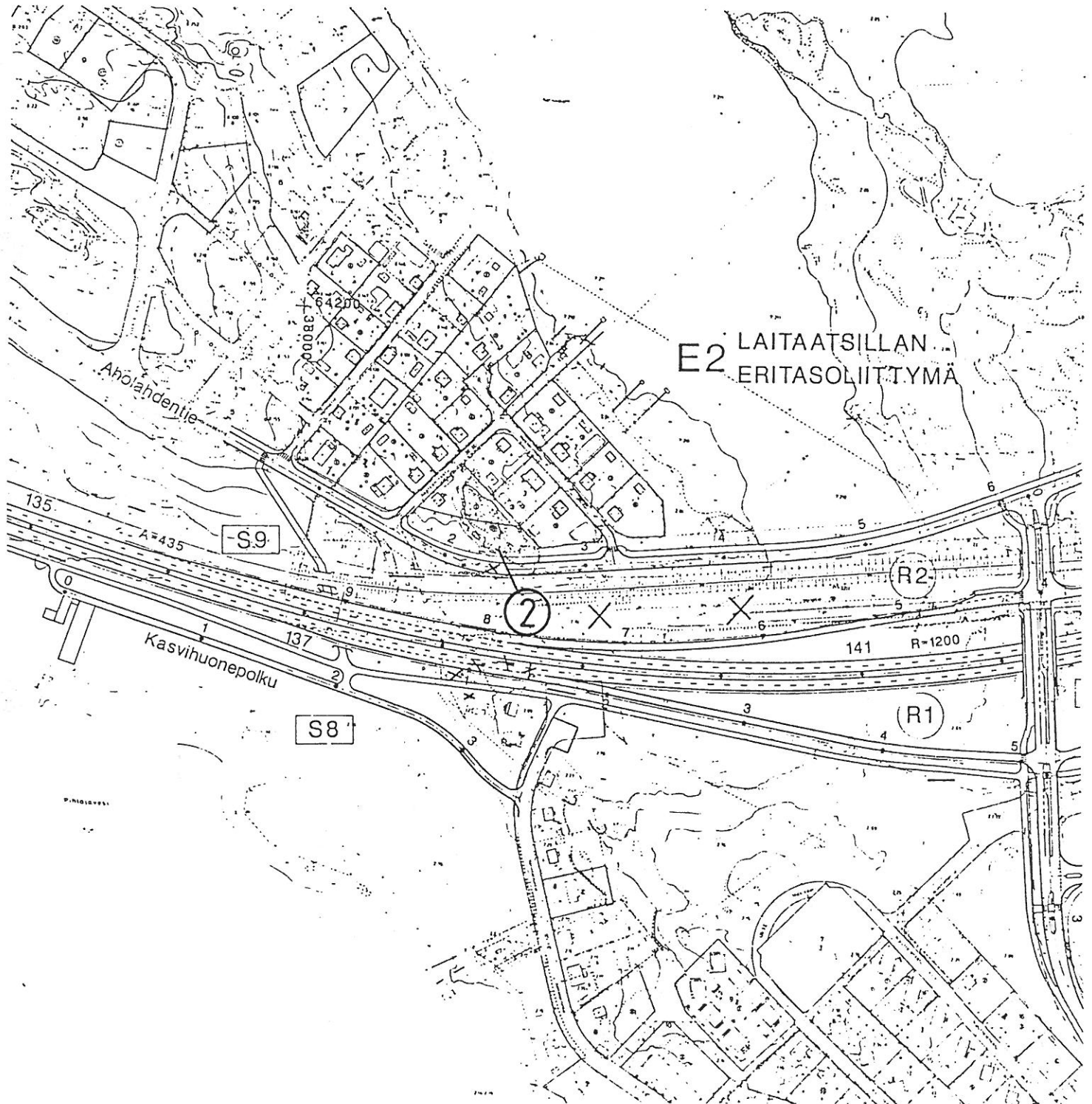
4438

4439

4440

SAVONLINNA, Aholahdentie
noensekainen maanalainen kiveys

Mk 1:4000



ARKEOLOGISEN KOHTEEN
TARKASTUS

--	--	--

Tunnistetiedot

Kunta: SAVONLINNA Inventointinnumero: _____
 Alue: _____ Luokka: III
 Nimi: Lypsyniemi Ajoitus: kivikausi
 Kohteen laji: irtolöytöpaikka Lukumäärä: 1
 Kohteesta muita kortteja _____ kpl (ks. täyttöohjeet)
 Tarkastaja: Timo Sepämaa / Savonlinnan maakuntamus Tarkastusaika: / 6 1991

Sijaintitiedot

Peruskartta: 4211 07 SAVONLINNA Pinta-ala _____
 x= 6862 60 - 6863 10 y= 4442 80 - 4443 30 z= 76-90
 Suunta ja etäisyys kirkosta tms. Savonlinnan kirkosta n. 1,5 km itään

Hoito ja kunto (ks. täyttöohjeet)

A B C D E F G

Tila ja omistaja (ks. täyttöohjeet)

Kylä/kaupunginosa: Kosolan kylä
 Tila/Rno/nimi: _____
 tai Kortteli/tontti/palsta: _____
 Omistaja: A Ahlström Oy Puhelin: _____
 Osoite: _____ Postitmp: _____
 Kiinteistötunnus: Vuokrattu, ks. huomautukset

Lisää kiinteistöjä _____ kpl

Aiemmat tiedot:

Aiemmat löydöt:

Savonlinnan museo n:o 2994 kivinen nuolenkärki

Tarkastuslöydöt:

TARKASTUSKERTOMUS

Liitteet:

kartat peruskarttakopio

muut liitteet _____

negatiivit _____

diat _____

Tarkastuksen aihe:

Savonlinnan ohikulkutielinjan muinaisjäännösinventointi 1991

Kohteen kuvaus:

Löytötietojen mukaan nuolenkärki on löytynyt Miekkoniemestä, läheltä Lypsyniemien konepajaa - tarkempia löytötietoja ei ole. Lypsyniemien konepajan alue näyttää alunperin olleen varsin lupaavaa aluetta kivikautisten asuinpaikkojen kannalta - 80-85 metrin korkeuskäyrien välillä oleva hiekkaperäinen niemi. Nykyisin alue on jotakuinkin täysin tuhoutunut. Itse konepajan alueella ei inventoinnin yhteydessä käyty, mutta alueen pohjoisosaa, missä ohikulkutie tulee kukemaan (nykyisen tien ja konepajan aidan välinen suppea alue) tutkittiin. Merkkiä muinaisjäännöksestä ei täällä havaittu.

Ympäristö ja maasto: (vesistö, vesistököödi, rakennukset, tiet, sorakuopat jne)

Tarkastetulla alueella lähinnä kalliota, mutta hieman hiekkaisakin aluetta.

Laajuuden arviointiperuste:

Luokitusehdotus perusteluineen:

III irtolöytöpaikka, tarkka löytökohta tuntematon

Ehdotus suoja-alueeksi: _____

Havaintomahdollisuudet: _____

Opas: _____

Rauhoitustoimenpiteet maastossa:

Tiedossa olevat maankäyttösuunnitelmat, kiireellisyys:

Suunniteltu ohikulkutie tulee kulkemaan Lypsyniemen pohjoissivuitse

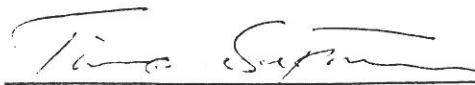
Lähilöytöjä:

Selostus jätetty

30 / 6 19 91 Savonlinnassa

Aika

Paikka



Allekirjoitus
Timo Sepänmaa

Jatkotoimenpiteitä:

Huomautuksia (esim perimätieto) ja lisäyksiä:

Täyttöohjeita:

Tunnistetiedot

Mikäli kohteen alueella on useampia muinaisjäännseläjeja (esim. asuinpaikka ja röykkiöitä), täytä samalla nimellä ja inventoin-
tinumerolla useampi kortti

Hoito ja kunto

A. Kunto: 1=koskematon, 2= tutkittu osittain, 3= tutkittu kokonaan, 4=tuhoutunut osittain, 5= tuhoutunut kokonaan, 6=tutkittu
ja tuhoutunut osittain, 7=tutkittu ja tuhoutunut kokonaan

B. Alkuperäisyys: 1=täysin alkuperäinen, 2=entisöity osittain, 3=entisöity kokonaan, 4=siirretty alkuperäiseltä paikaltaan

C. Hoitotarve: 1=vaatii entistämistä, 2=vaatii kunnostamista, 3=vaatii puhdistamista tai esiin kaivamista, 4=vaatii tuki- tai suo-
jarakenteita, 5=vaatii tutkimuksia tuhoutumisen estämiseksi, 6=vaatii jatkuvaa hoitoa, 7=ei vaadi hoitotoimenpiteitä

D: Hoitotilanne: 1=peruskunnostettu, 2= tuettu rakentein, 3=pidetään puhtaana

E: Rajaustarkkuus: 1=rajattu arvion pohjalta, 2= rajattu osittaisella koekaiivauksella, 3= rajattu kokonaan epävarmasti koekai-
vauksin, 4= rajattu kokonaan luotettavin koekaiivauksin, 5=rajattu näkyvien rakenteiden perusteella

F: Vahvistustapa: 1=rajattu vain muinaisjäännselös, 2=rajattu vain suoja-alue, 3=rajattu sekä muinaisjäännselös että suoja-alue

G: Maastomerkitä: 1=kuparitaulu, 2=kertova taulu, 3=paalurajaus ilman taulua, 4=paalurajaus ja taulu, 5= aitaus ja taulu,
6=rakennus ympärillä ja taulu

Tila ja omistaja

Mikäli kohde on useamman tilan tai kylän alueella, TÄYTÄ LISÄKORTTI

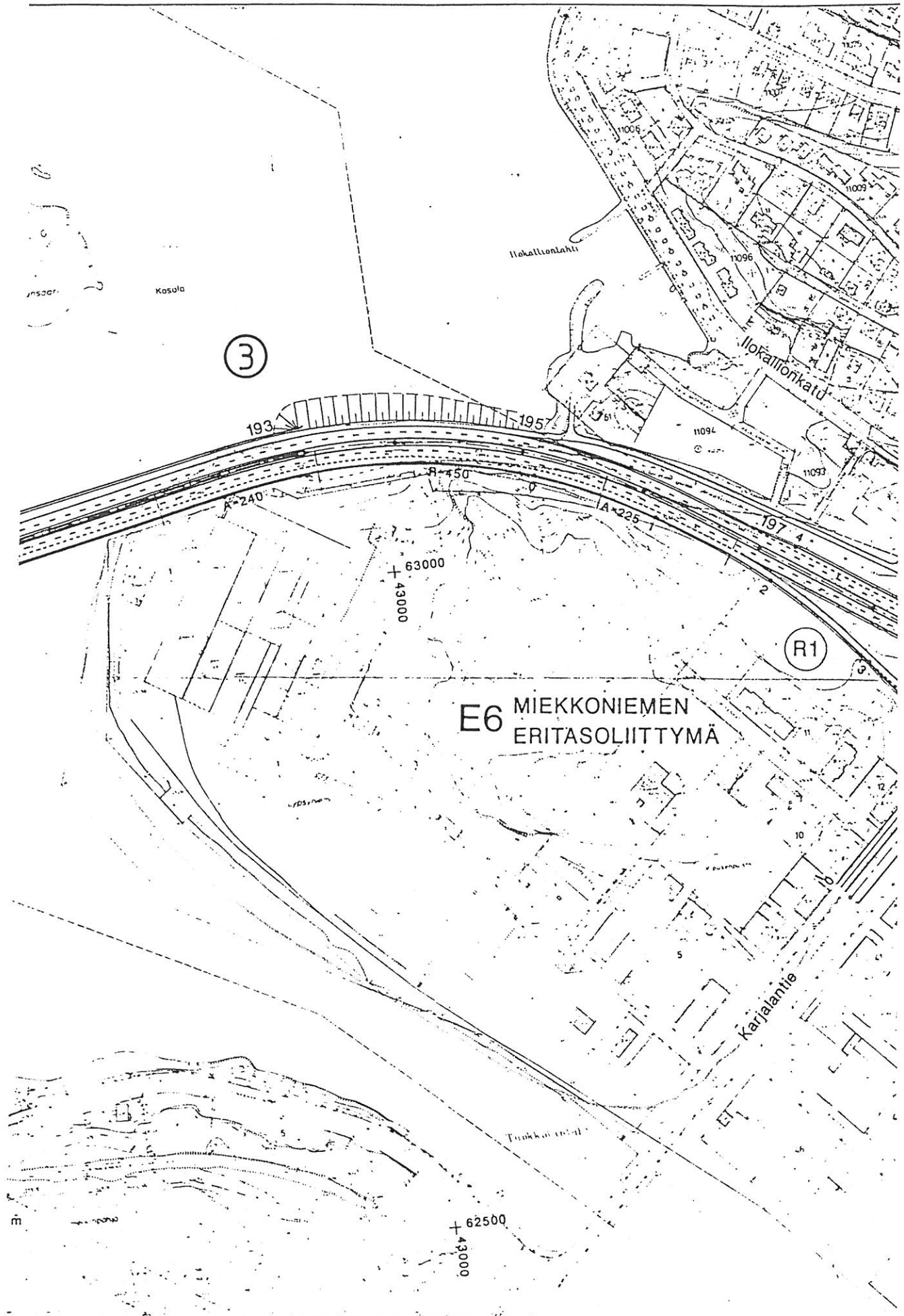
SAVONLINNA, Lypsyniemi
kivikautinen irtolöytöpaikka

PK 4211 07 SAVONLINNA, 1975 1:20 000



SAVONLINNA, Lypsyniemi
kivikautinen irtolöytöpaikka

Mk 1:4000



Ote ohitustiesuunnitelmasta 1990

ARKEOLOGISEN KOHTEEN TARKASTUS

--	--	--

Tunnistetiedot

Kunta: SAVONLINNA Inventointinnumero: _____
 Alue: _____ Luokka: III
 Nimi: Huuhmarlahti Ajoitus: historiallinen aika
 Kohteen laji: peltoröykkiötä Lukumäärä: n. 5 kpl
 Kohteesta muita kortteja _____ kpl (ks. täyttöohjeet)
 Tarkastaja: Timo Sepärmaa / Sln maakuntamuseo Tarkastusaika: / 5 1991

Sijaintitiedot

Peruskartta: 4211 04 AHOLAHTI Pinta-ala n. 20 x 50 m
 x= 6864 08 y= 4437 67 z= 80
 Suunta ja etäisyys kirkosta tms. Savonlinnan kirkosta n. 3,6 km länsiluoteeseen

Hoito ja kunto (ks. täyttöohjeet)

A B C D E F G

Tila ja omistaja (ks. täyttöohjeet)

Kylä/kaupunginosa: Aholahden kylä
 Tila/Rno/nimi: _____
 tai Kortteli/tontti/palsta: _____
 Omistaja: _____ Puhelin: _____
 Osoite: _____ Postitmp: _____
 Kiinteistötunnus: K740 501 Vuokrattu, ks. huomautukset

Lisää kiinteistöjä kpl

Aiemmat tiedot:

Aiemmat löydöt:

Tarkastuslöydöt:

TARKASTUSKERTOMUS

Liitteet:

kartat peruskarttakopio

muut liitteet _____

negatiivit _____

diat _____

Tarkastuksen aihe:

Savonlinnan ohikulkutielinjan muinaisjäännösinventointi 1991

Kohteen kuvaus:

Ainakin 5 kpl osittain maansekaisia kivikasoja (mitat n. 1 x 1 m - 6 x 3 m). Sijaitsevat metsittyneellä entisellä aholla, välittömästi maantien (n:o 14) eteläpuolella. Kaikesta päätellen röykkiöt ovat peltoraunioita.

Ympäristö ja maasto: (vesistö, vesistökoodi, rakennukset, tiet, sorakuopat jne)

Maaperä silttiä, ympäristö kivikkoista. Puusto mäntyä, kuusta, koivua.

Laajuuden arviointiperuste:

Luokitusehdotus perusteluineen:

III - kyseessä lienevät peltoröykkiöt

Ehdotus suoja-alueeksi: _____

Havaintomahdollisuudet: _____

Opas: _____

Rauhoitustoimenpiteet maastossa:

Tiedossa olevat maankäyttösuunnitelmat, kiireellisyys:

Savonlinnan ohitustie tulee tuhoamaan röykkiöalueen

Lähilöytöjä:

Selostus jätetty

30 / 6 19 91

Savonlinnassa

Aika

Paikka



Allekirjoitus

Timo Sepänmaa

Jatkotoimenpiteitä:

Huomautuksia (esim perimätieto) ja lisäyksiä:

Täyttöohjeita:

Tunnistetiedot

Mikäli kohteen alueella on useampia muinaisjäännöslajeja (esim. asuinpaikka ja röykkiöitä), täytä samalla nimellä ja inventoin-
tinumerolla useampi kortti

Hoito ja kunto

A. Kunto: 1=koskematon, 2= tutkittu osittain, 3= tutkittu kokonaan, 4=tuhoutunut osittain, 5= tuhoutunut kokonaan, 6=tutkittu
ja tuhoutunut osittain, 7=tutkittu ja tuhoutunut kokonaan

B. Alkuperäisyys: 1=täysin alkuperäinen, 2=entisoity osittain, 3=entisoity kokonaan, 4=siirretty alkuperäiseltä paikaltaan

C. Hoitotarve: 1=vaatii entistämistä, 2=vaatii kunnostamista, 3=vaatii puhdistamista tai esiin kaivamista, 4=vaatii tuki- tai suo-
jarakenteita, 5=vaatii tutkimuksia tuhoutumisen estämiseksi, 6=vaatii jatkuvaa hoitoa, 7=ei vaadi hoitotoimenpiteitä

D: Hoitotilanne: 1=peruskunnostettu, 2= tuettu rakentein, 3=pidetään puhtaana

E: Rajaustarkkuus: 1=rajattu arvion pohjalta, 2= rajattu osittaisella koekaivauksella, 3= rajattu kokonaan epävarmasti koekai-
vauksin, 4= rajattu kokonaan luotettavin koekaivauksin, 5=rajattu näkyvien rakenteiden perusteella

F: Vahvistustapa: 1=rajattu vain muinaisjäännös, 2=rajattu vain suoja-alue, 3=rajattu sekä muinaisjäännös että suoja-alue

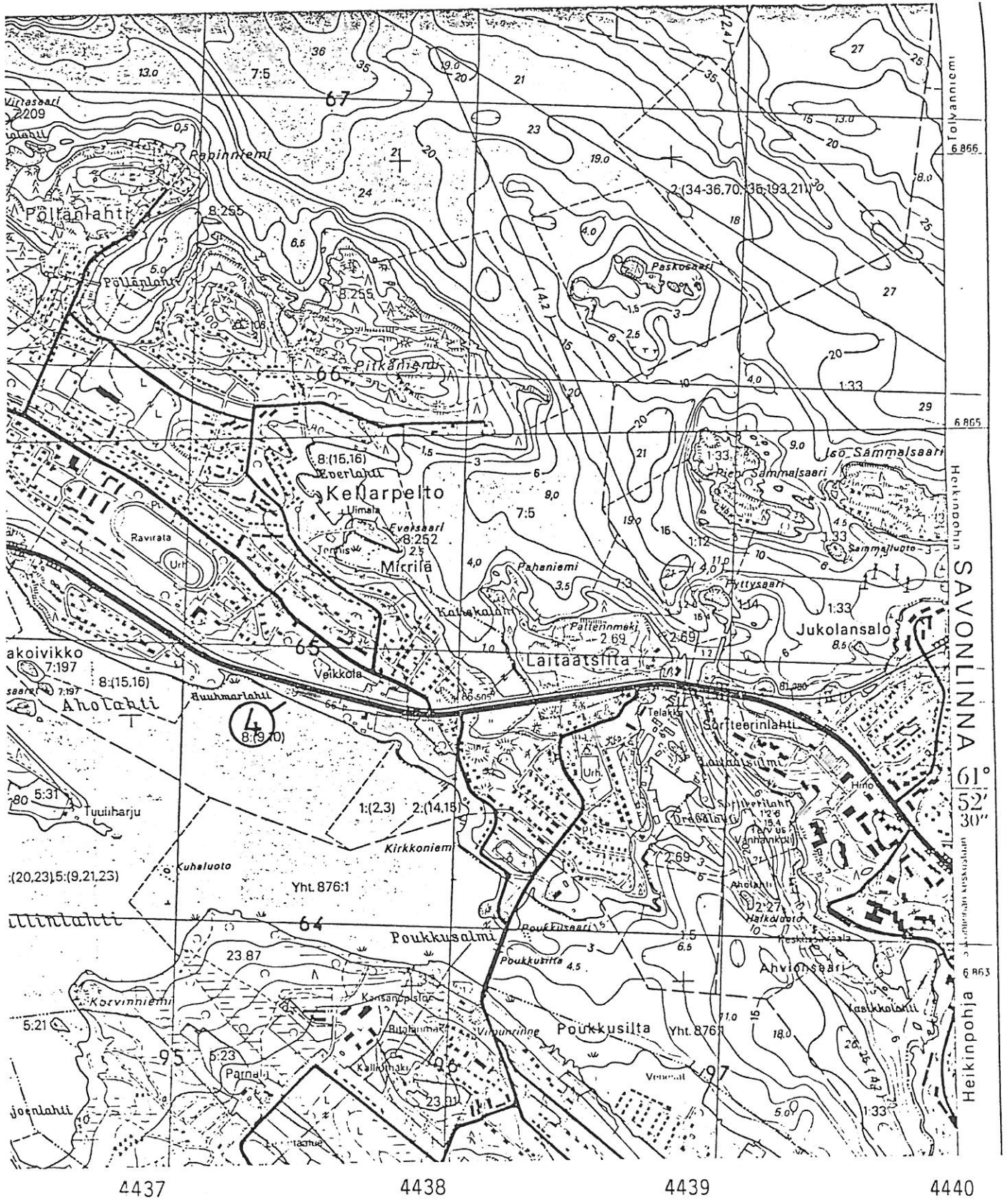
G: Maastomerkitä: 1=kuperitaulu, 2=kertova taulu, 3=paalurajaus ilman taulua, 4=paalurajaus ja taulu, 5= aitaus ja taulu,
6=rakennus ympärillä ja taulu

Tila ja omistaja

Mikäli kohde on useamman tilan tai kylän alueella, TÄYTÄ LISÄKORTTI

SAVONLINNA, Huhmarlahti
peltoröykkiöitä

PK 4211 04 AHOLAHTI, 1988



SAVONLINNA, Huhmarlahti
peltoröykkiötä

Mk 1:4000



ARKEOLOGISEN KOHTEEN TARKASTUS

--	--	--

Tunnistetiedot

Kunta: SAVONLINNA Inventointinnumero: _____
 Alue: _____ Luokka: III
 Nimi: Laitaatsilta Ajoitus: 1788-89 tai I MS
 Kohteen laji: sotavarustusten jäännöksiä ? Lukumäärä: _____
 Kohteesta muita kortteja _____ kpl (ks. täyttöohjeet)
 Tarkastaja: Timo Sepänmaa / Savonlinnan maakuntamus Tarkastusaika: / 6 1991

Sijaintitiedot

Peruskartta: 4211 04 AHOLAHTI Pinta-ala n. 30x30 m
 x= 6864 09 y= 4439 15 z= 80-85
 Suunta ja etäisyys kirkosta tms. Savonlinnan kirkosta n. 2,2 km luoteeseen

Hoito ja kunto (ks. täyttöohjeet)

A B C D E F G

Tila ja omistaja (ks. täyttöohjeet)

Kylä/kaupunginosa: Heikinpohjan kylä
 Tila/Rno/nimi: _____
 tai Kortteli/tontti/palsta: _____
 Omistaja: _____ Puhelin: _____
 Osoite: _____ Postitmp: _____
 Kiinteistötunnus: Vuokrattu, ks. huomautukset

Lisää kiinteistöjä kpl

Aiemmat tiedot:

Aiemmat löydöt:

Tarkastuslöydöt:

Sln mus. n:o 452

lyijyluoti (?)

TARKASTUSKERTOMUS

Liitteet:

kartat peruskarttakopio

muut liitteet _____

negatiivit _____

diat _____

Tarkastuksen aihe:

Savonlinnan ohitustielinjan muinaisjäännösinventointi 1991

Kohteen kuvaus:

Laitaatsalmen itäpuolella, Savonlinna - Rantasalmi -radan välittömästi pohjoispuolella sijaitseva kallio, jota rata leikkaa.

Kallio on jyrkästi luoteeseen - pohjoiseen viettävä. Kallion huipun kautta kulkee sähkölinja.

Alueella on muutamia epäselviä kallion huipulta kohti rantaa suuntautuvia noin 1-1,5 m leveitä kallioon louhittuja (?) syvennyksiä - mahdollisesti jäännöksiä juoksuhaudoista. Nämä ovat suurimmaksi osaksi täyttyneet kivillä ja maalla. Alue on kaiken kaikkiaan ympäristön rakentamisen suuresti häiriöittänyt. Ko. rakenteet lienevät joko 1788-89 -sodan tai I maailmansodan aikaisen sotavarustusten rippeitä.

Alueelta löytyi metallinilmaisimella litistynyt lyijynkappale - mahdollisesti lyijyluodin jäännös. Metallinilmaisimella reagoi koko alueella: sen avulla löytyi runsaasti uudenaikaista romua, mm. radion ja auton osia, nauvoja ym. Ilmeisesti paikkaa on pidetty jossakin vaiheessa tunkiona tms.

Ympäristö ja maasto: (vesistö, vesistököödi, rakennukset, tiet, sorakuopat jne)

Jyrkästi kohti Haapavettä viettävä kallio. Puusto pääasiassa kuusta.

Laajuuden arviointiperuste:

Luokitusehdotus perusteluineen:

III alue on myöhempien toimintojen siinä määrin tuhoama ja alkuperäisestä yhteydestään irrottama, että suojeluarvoa sillä ei liene.

Ehdotus suoja-alueeksi: _____

Havaintomahdollisuudet: _____

Opas: _____

Rauhoitustoimenpiteet maastossa:

Tiedossa olevat maankäyttösuunnitelmat, kiireellisyys:

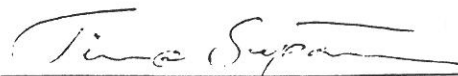
Kallio tultaneen suurimmaksi osaksi louhimaan pois ohitustiejärjestelyihin liittyen.

Lähilöytöjä:

Selostus jätetty

30 / 6 19 91
Aika

Savonlinnassa
Paikka



Allekirjoitus
Timo Sepänmaa

Jatkotoimenpiteitä:

Huomautuksia (esim perimätieto) ja lisäyksiä:

Täyttöohjeita:

Tunnistetiedot

Mikäli kohteen alueella on useampia muinaisjäännöslajeja (esim. asuinpaikka ja röykkiöitä), täytä samalla nimellä ja inventoin-
tinumerolla useampi kortti

Hoito ja kunto

A. Kunto: 1=koskematon, 2= tutkittu osittain, 3= tutkittu kokonaan, 4=tuhoutunut osittain, 5= tuhoutunut kokonaan, 6=tutkittu
ja tuhoutunut osittain, 7=tutkittu ja tuhoutunut kokonaan

B. Alkuperäisyys: 1=täysin alkuperäinen, 2=entisoity osittain, 3=entisoity kokonaan, 4=siirretty alkuperäiseltä paikaltaan

C. Hoitotarve: 1=vaatii entistämistä, 2=vaatii kunnostamista, 3=vaatii puhdistamista tai esiin kaivamista, 4=vaatii tuki- tai suo-
jarakenteita, 5=vaatii tutkimuksia tuhoutumisen estämiseksi, 6=vaatii jatkuvaa hoitoa, 7=ei vaadi hoitotoimenpiteitä

D: Hoitotilanne: 1=peruskunnostettu, 2= tuettu rakentein, 3=pidetään puhtaana

E: Rajaustarkkuus: 1=rajattu arvion pohjalta, 2= rajattu osittaisella koekaivauksella, 3= rajattu kokonaan epävarmasti koekai-
vauksin, 4= rajattu kokonaan luotettavin koekaivauksin, 5=rajattu näkyvien rakenteiden perusteella

F: Vahvistustapa: 1=rajattu vain muinaisjäännös, 2=rajattu vain suoja-alue, 3=rajattu sekä muinaisjäännös että suoja-alue

G: Maastomerkitä: 1=kuparitaulu, 2=kertova taulu, 3=paalurajaus ilman taulua, 4=paalurajaus ja taulu, 5= aitaus ja taulu,
6=rakennus ympärillä ja taulu

Tila ja omistaja

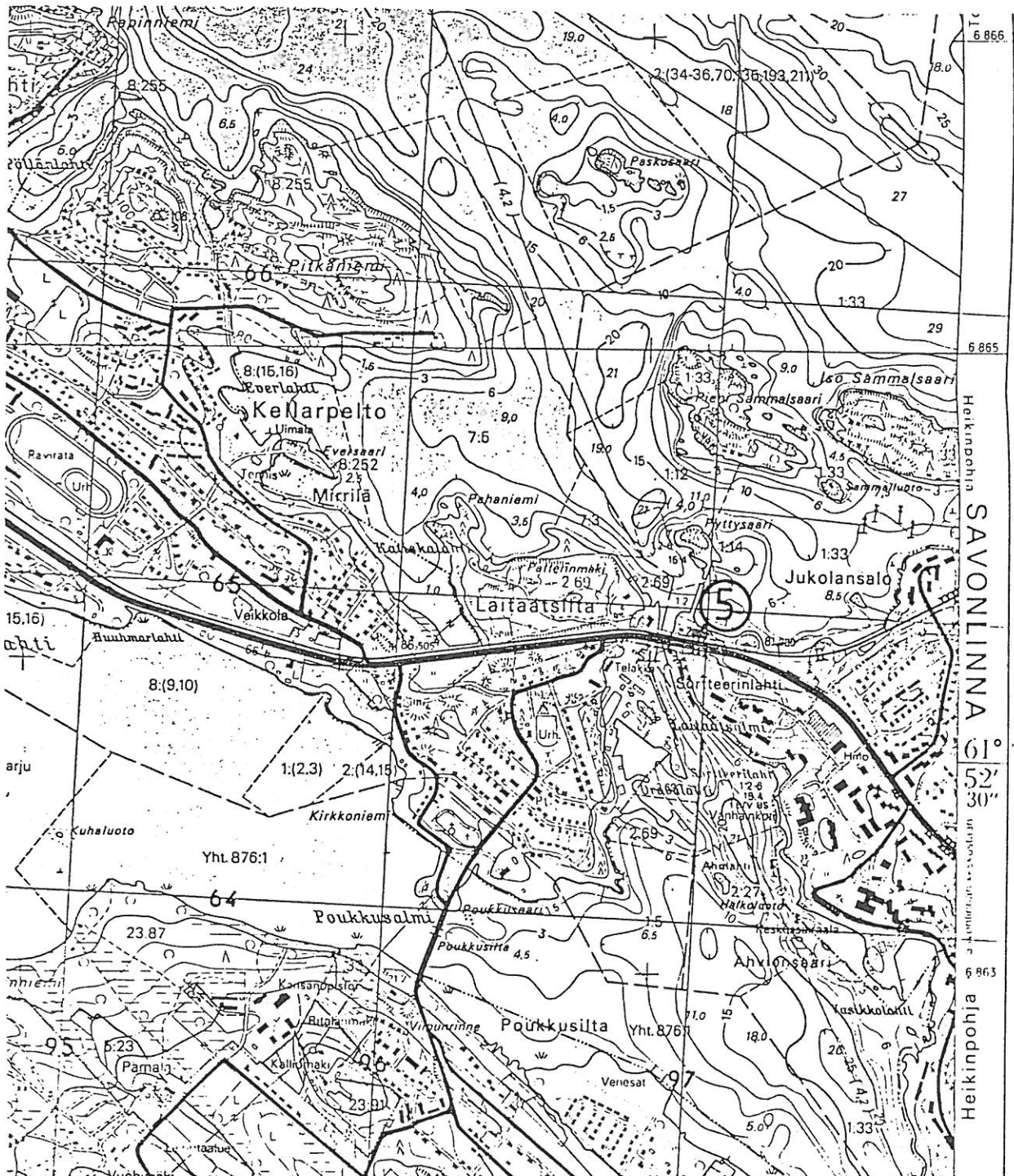
Mikäli kohde on useamman tilan tai kylän alueella, TÄYTÄ LISÄKORTTI

SAVONLINNA, Laitaatsalmi

sotavarustusten jäännöksiä / luodin (?) löytöpaikka

PK 4211 04 AHOLAHTI, 1988

1:20 000



4437

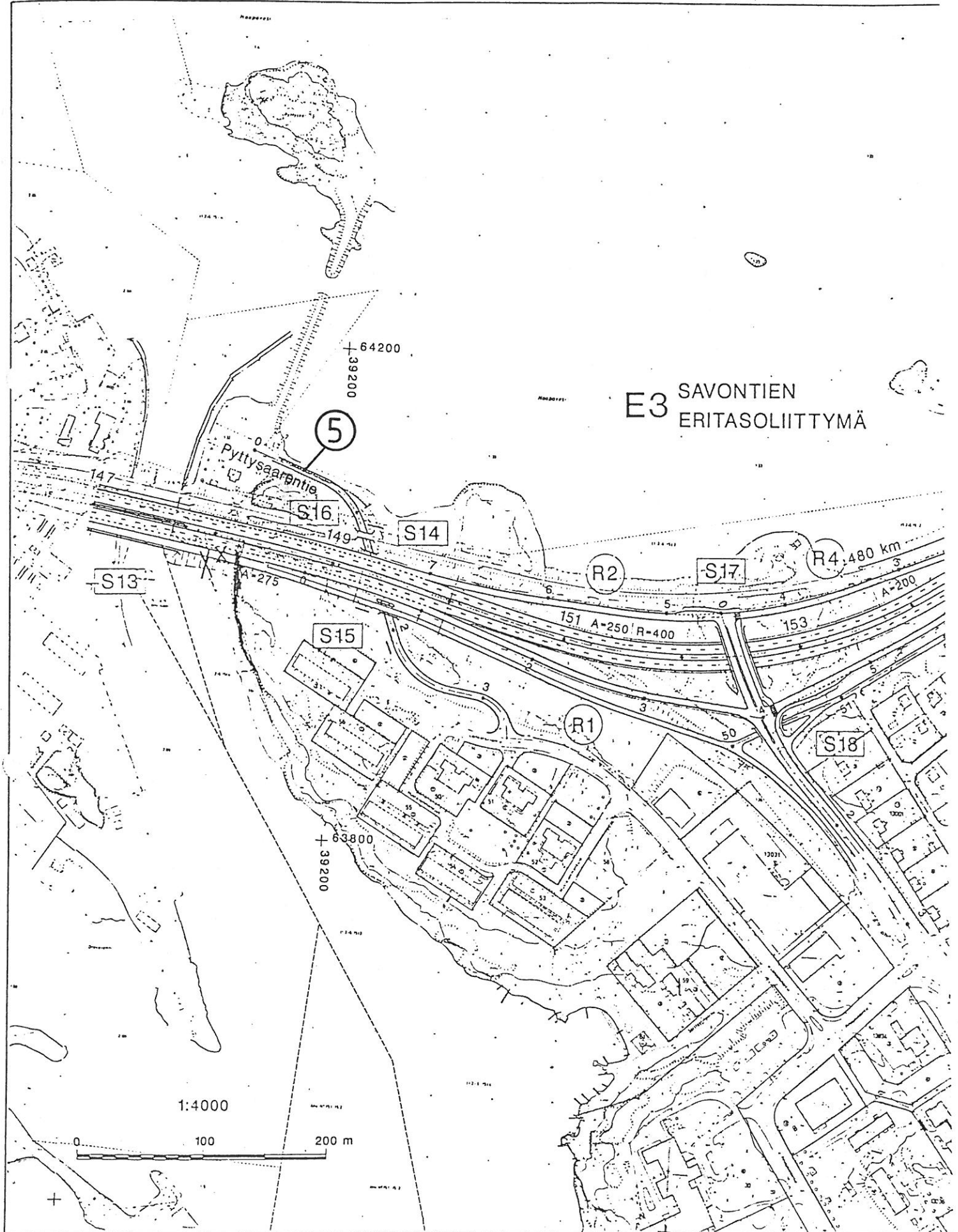
4438

4439

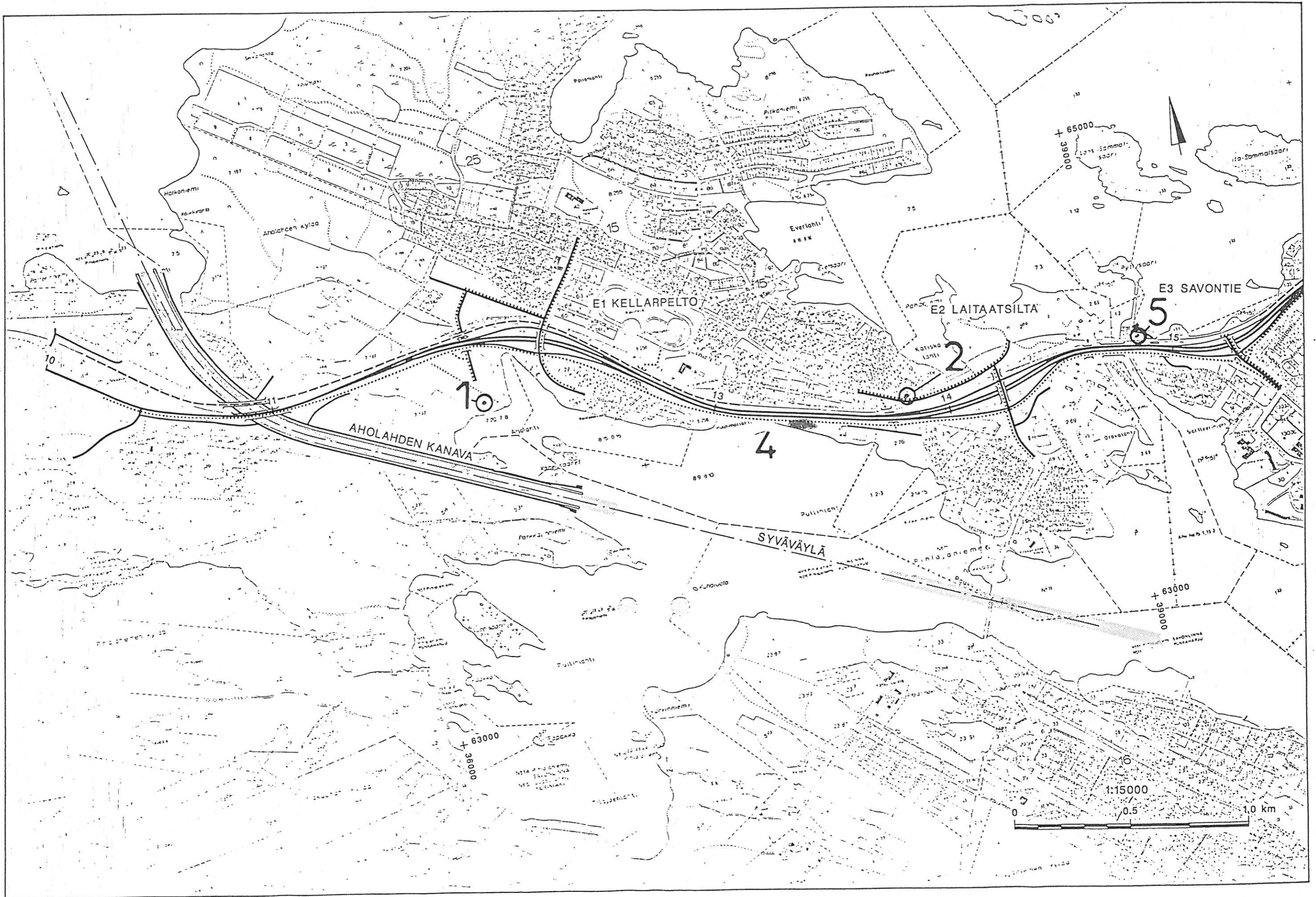
4440

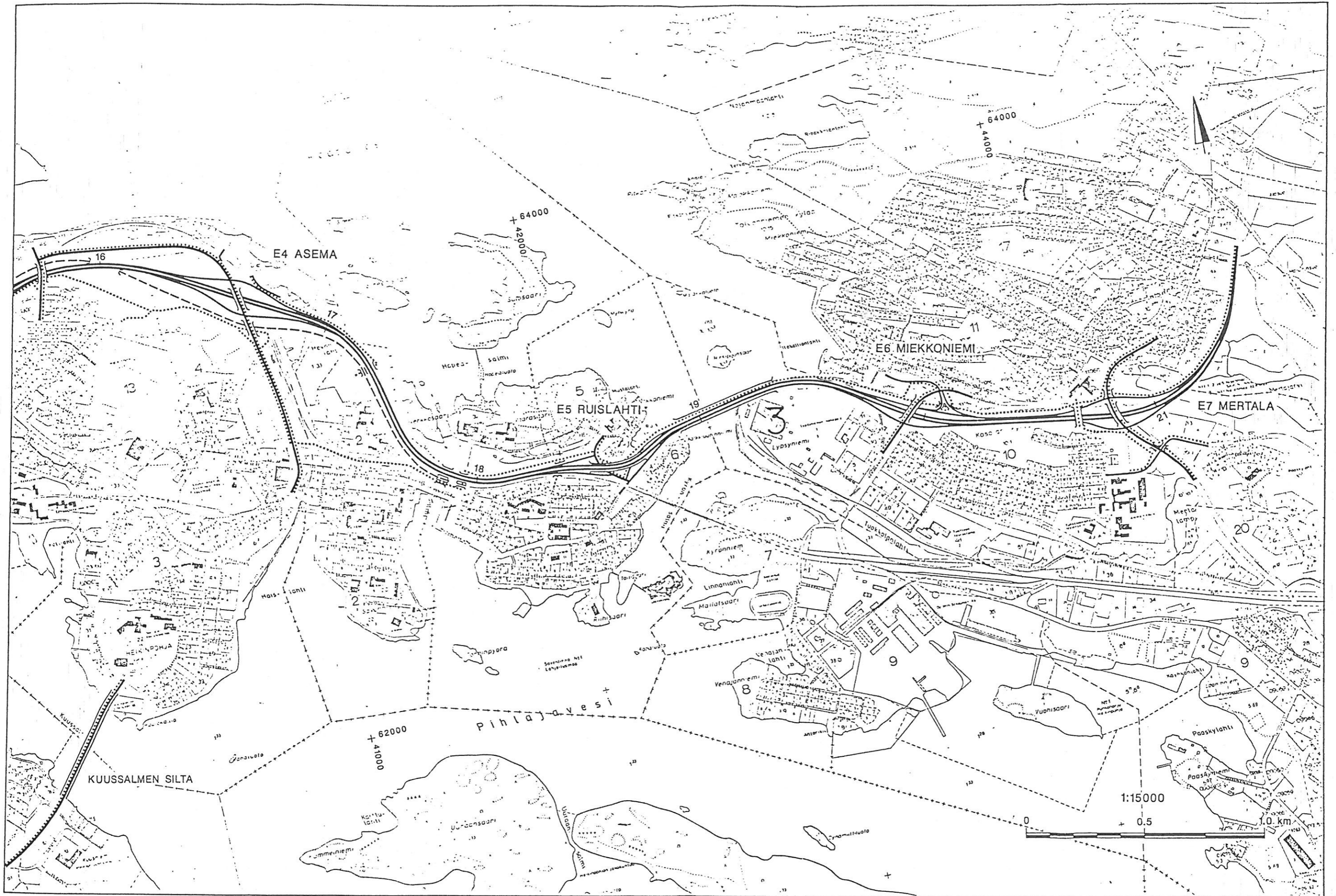
SAVONLINNA, Laitaatsalmi
sotavarustusten jäännöksiä / luodin (?) löytöpaikka

Mk 1:4000



Ote ohitustiesuunnitelmasta 1990





liite 8

Luettelo tarkastuskohteista

nro	nimi	laji	ajoitus	luokka
1	Aholampi	irtolöytöpaikka		kivikausi III
2	Aholahdentie	kiveys		epävarma II
3	Lypsyniemi	irtolöytöpaikka		kivikausi III
4	Huuhmarlahti	peltoröykkiöitä		hist.aika III
5	Laitaatsalmi	sotavarustuksen jäännök- siä ? / luodin löytöpaikka	hist.aika	III