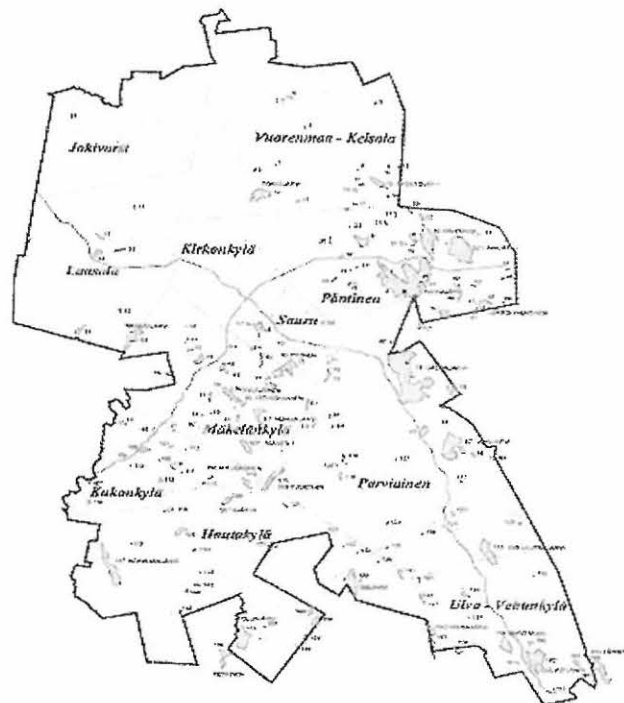


# SOINI

inventointi 2002

Nina Strandberg



MUSEOVIRASTO

## SOINI

### Perusinventointi

Museoviraston arkeologian osasto

Inventoija: FM Nina Strandberg

Soinin kunnan muinaisjäännösinventointi otettiin mukaan Museoviraston arkeologian osaston kesän 2002 kenttätöohjelmaan osana projektia, jossa inventoidaan sellaiset kunnat, joiden inventointitiedot ovat puutteelliset tai joissa inventointia ei ole koskaan tehty. Soinissa ei arkeologista inventointia ole aikaisemmin tehty. Työ rahoitettiin Museoviraston arkeologian osaston varoin. Aikaa maastotöihin oli kolme viikkoa, 8.-29.5.2002 ja valmistelutöihin ja raportin kirjoittamiseen yhteensä n. 1,5 kuukautta.

Inventoinnille asetin tavoitteeksi irtolöytöjen löytöpaikkojen paikallistamisen ja tarkastamisen uusien asuinpaikkojen toivossa sekä uusien kiinteitten muinaisjäännöskohteitten etsimisen. Inventointi keskittyi maastossa pääasiassa Kuninkaanjoen rantarinteille, vaikka kävin myös kunnan muissa osissa, mm. Ähtärinjärven rannalla. Kuninkaanjokilaakso on ollut mesoliittisena aikana Alajärven - Evijärven suuntaan aukeava vesistö, jonka varrelta on em. kuntien alueelta runsaasti kivikautisia kohteita. Myös irtolöydöt ja kaksi asuinpaikkaa Soinissa sijaitsivat näillä rantarinteillä.

Soinista tunnettiin entuudestaan kaksi esihistoriallista kiinteää muinaisjäännöstä, jotka ovat kivikautisia asuinpaikkoja. Irtolöytöjä on kahdeksan, kaikki kivikautisia. Lisäksi tunnettiin kaksi historialliselta ajalta peräisin olevaa rajamerkkiä ja Piilokallion ajoittamattomat kiviröykkiöt. Kunnan alueella on lukematon määrä tervahautoja, joista ilmeisesti valtaosa on merkitty maastokartalle. Näitä historiallisen ajan muinaisjäännöksiä en tarkastanut systemaattisesti.

Inventoinnin jälkeen kiinteitten esihistoriallisten muinaisjäännösten määrä on lisääntynyt kahdella mahdollisella asuinpaikalla. Tervahautoja tarkastin kolme, niistä kahta ei ole merkitty maastokartalle. Muita historiallisen ajan löytöjä ovat Uurinkallio 1 karsikkokallio ja Kaasilankankaan muinaisjäännösryhmä. Tentatiivikohteita, joista ei voi varmuudella sanoa, ovatko ne muinaisjäännöksiä vai ei, löytyi yksi kiviröykkiö ja kolme kuoppakohdetta, joista kaksi voisi olla mahdollisia pyyntikuoppakohteita.

Kivikautisten esineitten löytöpaikkoja aiemman tunnetun seitsemän lisäksi todettiin seitsemän lisää. Näitä seitsemää uutta kohdetta ei varmuudella voi pitää asuinpaikkoina, koska osa esineistä on löytynyt epämääräisestä löytöyhteydestä tai vaikuttaa siltä, että hiekka, josta esineet löytyivät, olisi mahdollisesti tuotu muualta.

Löydöt: KM 33570-33577, 33581

Kenttätöaika: 8.-29.5.2002

Tutkimuskustannukset: Museoviraston arkeologian osasto 10 065 €

Tutkimusraportti: Nina Strandberg 26.2.2003 Museoviraston arkeologian osaston arkistossa

## SISÄLLYS

1. JOHDANTO	2
2. LYHYT KOHDELUETTELO	3
Kiinteät muinaisjäännökset	
Historiallisen ajan kohteet	
Tentatiivikohteet	
Löytöpaikat	
3. KOHDEKUVAUKSET	9
4. TIIVISTELMÄ	
Negatiiviluettelo	35
Dialuettelo	34
Kartat	36
Kuvataulut	52

## 1. JOHDANTO

Soinin kunnan perusinventointi ajankohtaistui toukokuussa 2002. Inventointi toteutettiin Museoviraston arkeologian osaston varoin osana projektia, jossa inventoidaan sellaiset kunnat, joiden inventointitiedot ovat vanhentuneita tai joissa inventointia ei ole koskaan tehty. Soinissa ei arkeologista inventointia ole aikaisemmin tehty.

Inventoinnille asetin tavoitteeksi irtolöytöjen löytöpaikkojen paikallistamisen ja tarkastamisen uusien asuinpaikkojen toivossa sekä uusien kiinteitten muinaisjäänköhteitten etsimisen. Pääasiallisesti inventointi keskittyi maastossa Kuninkaanjoen rantarinteille, koska Kuninkaanjokilaakso on ollut mesoliittisena aikana Alajärven-Evijärven suuntaan aukeava vesistö, jonka varrelta on em. kuntien alueelta runsaasti kivikautisia kohteita.

Soinin kunta sijaitsee Suomenselän korkeimmalla kohdalla Etelä-Pohjanmaalla, Länsi-Suomen läänissä. Kunta on vedenjakajalla ja Soinista saa alkunsa kolme vesistöä. Vedenjakajalta saa alkunsa Ähtävänjoki, jota Soinissa sanotaan Kuninkaanjoeksi. Toiseen suuntaan vedet laskevat Ähtärinjärveen ja edelleen Kokemäenjokea etelään. Pitäjän itäosista vedet virtaavat monien järvien kautta Saarijärven reittiä itään. Kunnan pinta-ala 553,44 m<sup>2</sup> ja siellä on n. 160 lampea ja järveä. Etelä-Pohjanmaan korkein kohta, Raitämäki, sijaitsee Soinissa. Raitämäen korkein kohta on 240,4 m merenpinnan yläpuolella.

Kivikautisen asutuksen eräs peruspiirre on sijainti aivan veden äärellä. Soinissa ainoa mahdollinen ranta on ollut merenranta. Suomusjärven kulttuurin (8300-5000 eKr.) asuinpaikat ovat sijainneet n. 80-110 metrien välillä, ja tätä nuorempaa, mm. kampakeraamisen (5000-3200 eKr.) asutuksen löytyminen lienee mahdotonta, koska se olisi sijainnut n. 57-80 m välisellä vyöhykkeellä. Soinin alueella varhaisin asutus on sijainnut n. 105-120 metrien välissä ja se on ollut esikeraamista, Suomusjärven kulttuuriin kuuluvaa.

Soinista tunnetaan entuudestaan kaksi mahdollista esihistoriallista kiinteä muinaisjäänköhteä, jotka ovat kivikautisia asuinpaikkoja. Irtolöytöjä on kahdeksan, kaikki kivikautisia. Lisäksi tunnetaan historialliselta ajalta peräisin olevia rajamerkkejä, hakkauksia ja ajoittamattomia kiviröykkiöitä.

Maastotyö kesti kolme viikkoa, ajalla 8.-29.5.2002. Inventoinnista oli lähetetty tiedote paikallisille sanomalehdille ja Ähtärinjärven Uutisnuotassa sekä Ilkassa oli julkaistu kohteiden tiedotteet. Tiedotteitten perusteella tuli odotettua runsaammin yhteydenottoja.

Kohteet on paikannettu Garmin GPS II Plus paikantimella jos kohteessa on käyty. Yhdessä tapauksessa paikannin ei toiminut.

Lyhyessä kohdeluettelossa kohteille on ilmoitettu inventointinumero. Muinaisjäänköhteiden rekisterissä oleva numero on ilmoitettu, jos kohteella on sellainen.

Helsingissä 31.12. 2002

  
Nina Strandberg, FM



## 2. LYHYT KOHDELUETTELO

### Kiinteät muinaisjäännökset

**1 Luomala** Mj tunnus 759 01 0001  
 Mj tyyppi Asuinpaikka Peruskartta 2331 01 Kortekylä  
 Mj alatyyppejä  
 Ajoitus kivikautinen  
 Rauhoitusluokka 2  
 x 6982 832 p 6986 158  
 y 2504 823 i 3352 567  
 z 137  
 Sijainti Soinin kirkosta 9,2 km pohjoisluoteeseen.

**2 Rintala** Mj tunnus 759 01 0002  
 Mj tyyppi Asuinpaikka Peruskartta 2331 01 Kortekylä  
 Mj alatyyppejä  
 Ajoitus kivikausi  
 Rauhoitusluokka 2  
 x 6984 661 p 6988014  
 y 2504 221 i 3352051  
 z 107  
 Sijainti Soinin kirkosta 11,8 km pohjoisluoteeseen.

**3 Hallapuro** Mj tunnus  
 Mj tyyppi Asuinpaikka? Peruskartta 2331 01 Kortekylä  
 Mj alatyyppejä mahdollinen asuinpaikka  
 Löydöt KM 33571  
 Ajoitus kivikautinen  
 x 6981 001 p 6984 227  
 y 2507 010 i 3354 667  
 z 117,5  
 Sijainti Soinin kirkosta n. 7,3 km pohjoiseen.

**4 Kaksoisvisenkorpi 2** Mj tunnus  
 Mj tyyppi Asuinpaikka Peruskartta 2331 01 Kortekylä  
 Mj alatyyppejä mahdollinen asuinpaikka  
 Löydöt KM 33575  
 Ajoitus kivikautinen  
 x 6928 733 p 6985 995  
 y 2506 199 i 3353 937  
 z 130  
 Sijainti Soinin kirkosta n. 9 km pohjoiseen.

### Historiallisen ajan kohteet

**5 Kuninkaankivi** Mj tunnus 759 01 0003  
 Mj tyyppi Taide, muistomerkit Peruskartta 2242 06 Soini  
 Mj alatyyppejä hakkaukset  
 Ajoitus historiallinen  
 Rauhoitusluokka 2  
 x 6971 580 p 6974433  
 y 2515 170 i 3362381  
 z 190  
 Sijainti Soinin kirkosta n. 5,4 km kaakkoon, merkitty maastokartalle.

**6 liiroonkivi/Koppelokivi** Mj tunnus 759 01 0004  
 Mj tyyppi Kivirakenteet Peruskartta 2242 06 Soini  
 Mj alatyypit rajamerkit  
 Ajoitus historiallinen  
 Rauhoitusluokka 2  
 x 6971 240 p 6974 000  
 y 2517 180 i 3364 373  
 z n. 200  
 Sijainti Soinin kirkosta n. 7 km kaakkoon.

**7 Piilokallio** Mj tunnus 759 01 0005  
 Mj tyyppi Kivirakenteet Peruskartta 2242 03 Laasala  
 Mj alatyypit latomukset  
 Ajoitus historiallinen?  
 Rauhoitusluokka 2  
 x 6975 706-806 p 6979 124-221  
 y 2502 969-2503 041 i 3350 382-459  
 z 185-190  
 Sijainti Soinin kirkosta 9 km länteen.

**8 Vuorenaluspelto A** Mj tunnus  
 Mj tyyppi Valmistuspaikat Peruskartta 2242 03 Laasala  
 Mj alatyypit tervahaudat  
 Ajoitus historiallinen  
 Rauhoitusluokka  
 x 6979 216 p 6982 392  
 y 2508 106 i 3355 678  
 z 133  
 Sijainti Soinin kirkosta 5,3 km länsiluoteeseen.

**9 Korvenniitty** Mj tunnus  
 Mj tyyppi Valmistuspaikat Peruskartta 2331 01 Kortekylä  
 Mj alatyypit tervahaudat  
 Ajoitus historiallinen  
 Rauhoitusluokka  
 x 6984 505 p 6987 810  
 y 2505 236 i 3353 057  
 z 120  
 Sijainti Soinin kirkosta 11,2 km luoteeseen.

## 10 Kaasilankangas

Muinaisjäännösryhmät Mj tunnus  
 Mj tyyppi Valmistuspaikat Peruskartta 2331 01 Kortekylä  
 Mj alatyypit tervahaudat  
 Ajoitus historiallinen  
 x 6980 891 p 6984 163  
 y 2506 020 i 3353 672  
 z n. 130

Mj tyyppi Kivirakenteet  
 Mj alatyypit latomukset  
 Ajoitus ajoittamaton  
 x 6980 905 p 6984 177  
 y 2506 010 i 3353 663  
 z n. 130

Mj tyyppi Maarakenteet  
 Mj alatyypit kuopat  
 Ajoitus ajoittamaton  
 x 6980 872-907 p 6984 145-176  
 y 2506 000-089 i 3353 651-742  
 z n. 130  
 Rauhoitusluokka  
 Sijainti Soinin kirkosta 7,9 km luoteeseen.

**11 Uurinmäenkallio 1** Mj tunnus  
 Mj tyyppi Kulttipaikat Peruskartta 2331 01 Kortekylä  
 Mj alatyypit karsikkopaikat  
 Ajoitus historiallinen  
 Rauhoitusluokka  
 x 6981 238 p 6984 581  
 y 2504 482 i 3352 152  
 z 185  
 Sijainti Soinin kirkosta 8,2 km länsiluoteeseen.

### Tentatiivikohteet

**12 Viiruniemi** Mj tunnus  
 Mj tyyppi Kivirakenteet Peruskartta 2242 06 Soini  
 Mj alatyypit latomukset  
 Ajoitus ajoittamaton  
 Rauhoitusluokka  
 x 6975 802 p 6978 534  
 y 2517 697 i 3365 102  
 z 180  
 Sijainti Soinin kirkosta 7 km itään.

**13 Kaksovisenkorpi 1** Mj tunnus  
 Mj tyyppi Maarakenteet Peruskartta 2331 01 Kortekylä  
 Mj alatyypit kuopat  
 Ajoitus ajoittamaton  
 Rauhoitusluokka  
 x 6982 622-672 p 6985 881-933  
 y 2506 212-266 i 3353 947-999  
 z 125  
 Sijainti Soinin kirkosta 9 km luoteeseen.

**14 Rantala** Mj tunnus  
 Mj tyyppi Maarakenteet Peruskartta 2331 01 Kortekylä  
 Mj alatyypit kuopat  
 Ajoitus ajoittamaton  
 Rauhoitusluokka  
 x 6983 626-643 p 6986 931-949  
 y 2505 271-238 i 3353 051-019  
 z n. 115  
 Sijainti Soinin kirkosta 10,3 km pohjoisluoteeseen.

**15 Leipäjoki**

Mj tyyppi Maarakenteet  
 Mj alatyypit kuopat  
 Ajoitus ajoittamaton  
 Rauhoitusluokka -  
 x 6984 223 p 6987 558  
 y 2504 331 i 3352 156  
 z 108-110

Mj tunnus  
 Peruskartta 2331 01 Kortekylä

x 6984 575 p 6987 923  
 y 2504 616 i 3352 425  
 z 108-110

Sijainti Soinin kirkosta 11,3 km pohjoisluoteeseen.

**Löytöpaikat**

Soinin kunnan alueelta tunnettiin ennestään 8 irtolöytöä, joista on laadittu luettelo peruskarttalehdittäin. Jos löytö on pystytty paikallistamaan, sen koordinaatit on ilmoitettu löytöpaikalle, muussa tapauksessa koordinaatit ovat löytötiedoissa mainittuun taloon. Kohteet 22-29 löytyivät vuoden 2002 inventoinnissa.

**16 Hovila**

Mj tyyppi Löytöpaikka  
 Löydöt KM 3791:8 keihään  
 terä

Mj tunnus  
 Peruskartta 2331 01 Kortekylä

Ajoitus kivikautinen  
 x 6983 820 p 6987182  
 y 2504 040 i 3351 831  
 z n. 110-130

Sijainti Soinin kirkosta 11,5 km luoteeseen.

**17 Lassila**

Mj tyyppi Löytöpaikka  
 Löydöt KM 12119:1-2 kivitalttoja  
 Ajoitus kivikautinen

Mj tunnus  
 Peruskartta 2331 01 Kortekylä

x 6983 630 p 6986 929  
 y 2505 400 i 3353 181  
 z 121

Sijainti Soinin kirkosta 9,8 km pohjoisluoteeseen.

**18 Vilumäenniemi**

Mj tyyppi Löytöpaikka  
 Löydöt Soini-seura, reikäkivi  
 Ajoitus kivikautinen

Mj tunnus  
 Peruskartta 2331 01 Kortekylä

x 6985 524 p 6988 938  
 y 2502 895 i 3350 766  
 z n. 110

Sijainti Soinin kirkosta 13,5 km luoteeseen.

**19 Jokiaho**

Mj tyyppi Löytöpaikka  
 Löydöt KM 18133  
 Ajoitus kivikautinen

Mj tunnus  
 Peruskartta 2331 01 Kortekylä

x 6982 890 p 6986 193  
 y 2505 310 i 3353 056  
 z 122,5

Sijainti Soinin kirkosta 9,9 km luoteeseen.

- 20 Hoikanlampi** Mj tunnus  
 Mj tyyppi Löytöpaikka Peruskartta 2242 03 Laasala  
 Löydöt Soini-seura, kivikirves  
 Ajoitus kivikautinen  
 x 6976 980 p 6980 303  
 y 2505 000 i 3352 471  
 z n. 175  
 Sijainti Soinin kirkosta 6,1 km länsiluoteeseen.
- 21 Vuorenaluspelto B** Mj tunnus  
 Mj tyyppi Löytöpaikka Peruskartta 2242 03 Laasala  
 Löydöt KM 22903 reikäkivi  
 Ajoitus kivikautinen  
 x 6979 300 p 6982 472  
 y 2508 200 i 3355 776  
 z 135-140  
 Sijainti Soinin kirkosta 5,4 km pohjoisluoteeseen.
- 22 Saarenpää** Mj tunnus  
 Mj tyyppi Löytöpaikka Peruskartta 2242 04 Kolu  
 Löydöt KM 15230  
 tasatalta  
 Ajoitus kivikautinen  
 x 6958 700 p 6961 782  
 y 2510 500 i 3357 115  
 z 170-175  
 Sijainti Soinin kirkosta n. 16 km etelälään.
- 23 Papinniitty** Mj tunnus  
 Mj tyyppi Löytöpaikka Peruskartta 2331 01 Kortekylä  
 Löydöt KM 33570:1-4  
 Ajoitus kivikautinen  
 x 6980 418 p 6983 597  
 y 2508 028 i 3355 657  
 z 120  
 Sijainti Soinin kirkosta 6,3 km pohjoiseen.
- 24 Kuusamuksenkytö** Mj tunnus  
 Mj tyyppi Löytöpaikka Peruskartta 2331 01 Kortekylä  
 Löydöt KM 33572  
 Ajoitus kivikautinen  
 x 6981 439-511 p 6984 650-716  
 y 2507 312-439 i 3354 989-119  
 z 124-130  
 Sijainti Soinin kirkosta n. 7,6 km pohjoiseen.
- 25 Mursumäki** Mj tunnus  
 Mj tyyppi Löytöpaikka Peruskartta 2242 03 Laasala  
 Löydöt KM 33573  
 Ajoitus kivikautinen  
 x 6973 111 p 6976 275  
 y 2502 211 i 3349 565  
 z 187  
 Sijainti Soinin kirkosta 8,5 km länteen.



**26 Totonkallio**

Mj tyyppi	Löytöpaikka	Mj tunnus
Löydöt	KM 33574	Peruskartta 2331 01 Kortekylä
Ajoitus	kivikautinen	
x 6981 826	p 6985 024	
y 2507 579	i 3355 274	
z 140		
Sijainti	Soinin kirkosta n. 8 km pohjoiseen.	

**27 Mustalammin kangas**

Mj tyyppi	Löytöpaikka	Mj tunnus
Löydöt	KM 33576:1-3	Peruskartta 2242 04 Kolu
	kvartsia, liuske	
Ajoitus	kivikautinen	
x 6959 442	p 6962 233	
y 2516 738	i 3363 382	
z 222		
Sijainti	Soinin kirkosta 16,5 km etelälään.	

**28 Uurinmäenkallio 2**

Mj tyyppi	Löytöpaikka	Mj tunnus
Löydöt	KM 33577	Peruskartta 2331 01 Kortekylä
Ajoitus	kivikautinen	
x 6981 128	p 6984 464	
y 2504 633	i 3352 297	
z 125		
Sijainti	Soinin kirkosta n. 8,1 km länsiluoteeseen.	

**29 Jokivarren koulu**

Mj tyyppi	Löytöpaikka	Mj tunnus
Löydöt	KM 33581	Peruskartta 2331 01 Kortekylä
Ajoitus	kivikautinen	
x 6982 863	p 6986 183	
y 2504 803	i 3352 751	
z 135		
Sijainti	Soinin kirkosta n. 9,2 km pohjoisluoteeseen.	

### 3. KOHDEKUVAUKSET

#### Esihistorialliset kohteet

##### Luomala

Mj tyyppi	Asuinpaikka	Mj tunnus	759 01 0001
Mj alatyyppe	-	Rauhoitusluokka	2
		Lukumäärä	1
		Kr tunnus	759 403 0029 0001
Alue	Kuninkaanjoki		
Etäisyys	Soinin kirkosta 9,2 km pohjoisluoteeseen		
Ajoitus	kivikautinen		
Peruskartta	2331 01 Kortekylä		
Peruskoordinaatit:	Yhtenäiskoordinaatit:		
x 6982 832	p 6986 158		
y 2504 823	i 3352 567		
z 137			
Rajaus	arvioitu		

Aiemmat tiedot: Vesakoitunut hiekanottoalue Jokivarren koulusta n. 60 m kaakkoon, Kuninkaanjoen länsipuolella törmällä.

Inventointi 2002: Oletettu asuinpaikka sijaitsee Laasalasta Jokivarteen vievän tien itäpuolella, tien ja itään nousevan kallion välissä. Kohteessa on Soini-seuran pystyttämä messinkikyltti. Koordinaatit on mitattu kohtaan, jossa tulisija on ilmeisesti ollut. Nykyisin sen kohta näkyy turvettuneena kuoppana. Aluskasvillisuutena paikalla oli paksu turve ja kanerva. Jos asuinpaikkaa on vielä jäljellä, se sijaitsee todennäköisimmin tien ja kallion välissä. Peruskallio alkaa osittain tieleikkauksesta 2-3 m:n päästä. Muutamasta koepistosta ei löytynyt kulttuurimaata eikä löytöjä. Edellisestä huolimatta topografiset seikat puoltavat asuinpaikan olemassaoloa.

Työstetty kvartsi, KM 33581, löytyi Jokivarren koulun pihamaalta. Sen yhteyttä asuinpaikkaan en pystynyt selvittämään. Koulun pihalta ei löytynyt muita esineitä.

Kartta	1, 16
Negat	124662-63
Diat	50016
Tutkimukset	Inv. 1979 Mirja Miettinen Inv. 2002 Nina Strandberg
Löydöt	-

**Rintala**

Mj tyyppi	Asuinpaikka	Mj tunnus	759 01 0002
Mj alatyyppe	-	Rauhoitusluokka	2
		Lukumäärä	1
		Kr tunnus	759 403 0033 0001 759 403 0033 0002
Alue	Kuninkaanjoki		
Etäisyys	Soinin kirkosta 11,8 km pohjoisluoteeseen		
Ajoitus	kivikautinen		
Peruskartta	2331 01 Kortekylä		
Peruskoordinaatit:	Yhtenäiskoordinaatit:		
x	6984 661	p	6988 014
y	2504 221	i	3352 051
z	107		
Rajaus	arvioitu		

Aiemmat tiedot: Viljelysmaalla Kuninkaanjokilaaksossa, joen länsi-lounaispuolella törmälä.

Inventointi 2002: Asuinpaikka sijaitsee Rintalan ja Rintamäen tilojen rajalla Kuninkaanjoen lounaispuolella entisen rantaterassin päällä. Tarkastuksen aikaan aikainen kevät oli kasvattanut ko. kohtaan melko pitkän ja tuuhean ruohopellon, joten havainnointi oli mahdotonta. Kohteesta on löytynyt runsaasti kivikautisia asuinpaikkalöytöjä.

Kartta	1,16
Negat	125669-70
Diat	50020, paperivedos diasta
Tutkimukset	Tark. 1989 Anssi Herttuala Inv. 2002 Nina Strandberg
Löydöt	Soinin museo 403 reikäkivi, 404 reikäkiven katkelma, 405 tasataltta ja 422 hioin KM 25179:1-7, kaksi liuskekärkeä, taltta ja neljä kvartsiesinettä

**Hallapuro**

Mj tyyppi	Asuinpaikka	Mj tunnus	
Mj alatyyppe	Mahdollinen asuinpaikka	Rauhoitusluokka	
		Lukumäärä	1
		Kr tunnus	759 403 0006 0102
Alue	Kuninkaanjoki		
Etäisyys	Soinin kirkosta n. 7,3 km pohjoiseen.		
Ajoitus	kivikautinen		
Peruskartta	2331 01 Kortekylä		
Peruskoordinaatit:	Yhtenäiskoordinaatit:		
x 6981 001	p 6984 227		
y 2507 010	i 3354 667		
z 117,5			
Rajaus	arvio		

Aikaisemmat tiedot: -

Inventointi 2002: Kvartsit löytyivät hiekkatörmän yläreunasta. Törmästä on ilmeisesti otettu hiekkaa viime aikoina, koska reuna oli paljas. Törmän päällisyys oli tasainen. Maasto laski länteen kohti Kuninkaanjokea ja erittäin jyrkästi etelään, Kuninkaanjoen mutkaan. Löytökohta olisi erittäin otollinen asuinpaikaksi niin maaperänsä, korkeutensa kuin sen puolesta, että se sijaitsee etelä-länsi -rinteessä. Törmän ympärillä hiekkapohjainen pelto kasvoi heinää enkä näin ollen voinut tarkastella törmän ympäristöä tarkemmin. Likamaata tai kiinteitä rakenteita ei tarkastuksen aikana ollut näkyvissä.

Kartta	2, 16
Negat	125679-81
Diat	50024
Tutkimukset	Inv. 2002 Nina Strandberg
Löydöt	KM 33571

**Kaksoisvisenkorpi 2**

Mj tyyppi	Asuinpaikka	Mj tunnus	
Mj alatyyppe	Mahdollinen asuinpaikka	Rauhoitusluokka	
		Lukumäärä	1
		Kr tunnus	759 403 0028 0001
Alue	Kuninkaanjoki		
Etäisyys	Soinin kirkosta n. 9 km pohjoiseen.		
Ajoitus	kivikautinen		
Peruskartta	2331 01 Kortekylä		
Peruskoordinaatit:	Yhtenäiskoordinaatit:		
x 6928 733	p 6985 995		
y 2506 199	i 3353 937		
z 130			
Rajaus	arvio		

Aikaisemmat tiedot: -

Inventointi 2002: Kvartsit löytyivät kuoppakohteen tarkastuksen yhteydessä ojanleikkauksesta. Kohta on erittäin potentiaalinen muinaisjäännöskohteeksi, maaperä on hiekkaa, kohde on tasaisella kuivalla kankaalla etelärinteellä. Toistaiseksi on epävarmaa, liittyvätkö kvartsit kuoppiin (jos ne ovat esihistoriallisia) ja ovatko kvartsit asuinpaikalta.

Kartta	8, 16
Negat	-
Diat	-
Tutkimukset	Inv. 2002 Nina Strandberg
Löydöt	KM 33575



## Historiallisen ajan kohteet

### Kuninkaankivi

Mj tyyppi	Taide, muistomerkit	Mj tunnus	759 01 0003
Mj alatyyppe	tarinapaikat	Rauhoitusluokka	2
		Lukumäärä	1
		Kr tunnus	759 402 0012 0031
Alue	Kukko		
Etäisyys	Soinin kirkosta 5,4 km kaakkoon		
Ajoitus	historiallinen		
Peruskartta	2242 06 Soini		
Peruskoordinaatit:	Yhtenäiskoordinaatit:		
x 6971 580	p 6974433		
y 2515 170	i 3362381		
z 190			
Rajaus	-		

Aiemmat tiedot: Soinin kunnan itäosassa, Iiroonjärven länsipuolella, Soini-Myllymäki maantien eteläpuolella, tieltä n. 150 m etelään. Kivi on suoalueiden keskellä olevilla saarekkeilla: tien pohjoispuolella on Kuninkaansuo, eteläpuolella Porrassuo. Paikalle vie polku maantieltä. Kivi on laakea suuri siirtolohkare, jonka laki on 2 m ympäristöä korkeammalla. Kiven korkeimmalle kohdalle on hakattu tasavartinen ristikuvio ja sen lähelle luvut 425 ja 132. Ristikuvion haarojen pituus on n. 17 cm, lukujen korkeus n. 15 cm. Kiveen liittyy tarina, jonka mukaan Ruotsin kuningas on levännyt paikalla. Kiven lähiympäristössä on kolmella suunnalla suurehkot kivet suunnilleen ristin sakaroiden suunnassa. Kivi on mahdollisesti rajakivi; miltä ajalta ja mihin rajaan liittyvä on tuntematonta. Huom. peruskartan (1964) mukaan Kukon ja Kuninkaanjoen kylien rajassa oleva kulmaus on kiven kohdalla.

Inventointi 2002: Kohdetta ei tarkastettu inventoinnin yhteydessä. Myös vuoden 1996 maastokartalle on merkitty Kuninkaankivi, joka ilmeisesti tarkoittaa Kuninkaanjoen ja Kukon kylien rajakulmausta.

Kartta	3, 16
Negat	-
Diat	-
Tutkimukset	Tark. 1937 Samuli Paulaharju Tark. 2001 Risto Käsälä
Löydöt	-

**liroonkivi/Koppelokivi**

Mj tyyppi	Kivirakenteet	Mj tunnus	759 01 0004
Mj alatyyppe	rajamerkit	Rauhoitusluokka	2
		Lukumäärä	1
		Kr tunnus	759 402 0009 0057

Alue	Kukko
Etäisyys	Soinin kirkosta n. 7 km kaakkoon.
Ajoitus	historiallinen
Peruskartta	2242 06 Soini
Peruskoordinaatit:	Yhtenäiskoordinaatit:
x 6971 240	p 6974 000
y 2517 180	i 3364 373
z n. 200	

Rajaus -

Aiemmat tiedot: Kivi sijaitsee Soinin itäosassa, liroonjärven länsirannalla, lironrannan koululta n. 800 m itään ja liron talosta n. 300 m koilliseen, vesirajassa aivan järven luoteisnurkassa. lironjoen suun eteläpuolella on kookas kivi, jota kutsutaan liroonkiveksi tai Koppelokiveksi. Peruskartan mukaan kivi on kohdassa, missä Kuninkaanjoen, Kukon ja Vahangan kylien rajat kohtaavat. Soikean kiven pinnassa on pituussuuntainen ura, joka toisessa päässä haarautuu kahtia. Uran keskiosaa on mahdollisesti joskus hakattu syvemmäksi, mutta ura on alkujaan luontainen. Kiveä mainitaan vanhaksi rajakiveksi.

Inventointi 2002: Kohdetta ei tarkastettu vuoden 2002 inventoinnin yhteydessä.

Kartta	3, 16
Negat	-
Diat	-
Tutkimukset	Tark. 1937 Samuli Paulaharju Tark. 2001 Risto Känsälä
Löydöt	-

**Piilokallio**

Mj tyyppi	Kivirakenteet	Mj tunnus	759 01 0005
Mj alatyyppe	latomukset	Rauhoitusluokka	2
		Lukumäärä	18
		Kr tunnus	759 404 0005 0028
Alue	Laasala		
Etäisyys	Soinin kirkosta 9 km länteen.		
Ajoitus	historiallinen?		
Peruskartta	2242 03 Laasala		
Peruskoordinaatit:	Yhtenäiskoordinaatit:		
x 6975 706	p 6979 124		
y 2502 969	i 3350 382		
z 185-190			
x 6975 764	p 6979181		
y 2502 999	i 3350415		
z 185-190			
x 6975 804	p 6979221		
y 2503 000	i 3350418		
z 185-190			
x 6975 806	p 6979221		
y 2503 041	i 3350459		
z 185-190			

**Rajaus** Maanpinnalle näkyvät rakenteet

Aiemmat tiedot: Kohde sijaitsee Laasalan kylän länsipuolella, Pitkänmännikönnevan itälaidalla, Laasala - Lehtimäki maantien länsipuolella n. 400- 500 m tieltä länteen kallioalueella nimeltä Piilokallio. Alueen eteläosassa on nimi Hyypänlinna. Piilokalliolla on kivilatomuksia neljässä kohdassa:

1) pohjoispäässä, laen etelä- ja itäpuolella on jyrkän, suolle laskevan kallioseinämän alla, sen edessä n. 2 m pitkä ja 0,5 m korkea latomus, mahdollisesti suojaisalle pyyntipaikalle tehty rakennelma.

2) laen eteläpuolella, loivalla länsirinteellä 6 rökkiötä, soikeita, pisanamuotoisia, arviolta 2-3 m läpimittaisia, korkeus n 0,5 m - 1 m. Rökkiöt maastossa kahdessa rivissä, niiden länsipuolella on jyrkähkö rinne; paikalta on komea näköala suolle.

3) edellisistä itään n. 30 m. Louhikossa, itärinteellä matalaa kiviaitaa muistuttavaa latomusta n. 5 x 5 m alalla. Siitä koilliseen n. 20 m on latomus, n 1,5 pitkä ja 1 m korkea, osaksi laikutuksessa rikkoutunut. Tästä 8 m koilliseen n. 3 m pitkä ja 1 m leveä latomus, samoin rikkoutunut. Lähellä notkelmassa n. 2 m läpimittainen kivilatomus.

4) paikasta 2 n. 30 m etelään. Noin 30 neliön alueella useita pieniä matalia kivikasoja, ainakin 7 kpl. Yksi niistä on ontto ja muistuttaa pientä uunia. Latomusten ikä ja funktio epäselviä. Liittyvät todennäköisesti historiallisen ajan asutukseen ja muuhun ihmistoimintaan. Maasto on kivistä eikä ehkä kovin hyvin viljelykseen sopivaa.

Inventointi 2002: Muinaisjäännösrekisterin koordinaatit eivät voi pitää paikkaansa, koska rökkiöt sijaitsevat annetusta pisteestä n. 200 m länteen, oikeat koordinaatit edellä. Etsin ensin rökkiöitä väärin koordinaattien ilmoittamasta kohdasta, mutta sieltä ei rökkiöitä löytynyt. Siirryin viereiselle kalliolle, mutta ilta alkoi hämärtää ja pintapuolisen tarkastelun jälkeen totesin rökkiöitten olevan samassa kunnossa kuin vuoden 2001 tarkastuksessa. Valokuvat epäonnistuivat.

Kartta	4, 16
Negat	-
Diat	-
Tutkimukset	Tark. 2001 Risto Käsälä Inv. 2002 Nina Strandberg
Löydöt	-

**Vuorenaluspelto A**

Mj tyyppi	Valmistuspaikat	Mj tunnus	
Mj alatyyppe	tervahaudat	Rauhoitusluokka	
		Lukumäärä	1
		Kr tunnus	759 403 0019 0006
Alue	Kuninkaanjoki		
Etäisyys	Soinin kirkosta 5,3 km länsiluoteeseen.		
Ajoitus	historiallinen		
Peruskartta	2242 03 Laasala		
Peruskoordinaatit:	Yhtenäiskoordinaatit:		
x 6979 216	p 6982 392		
y 2508 106	i 3355 678		
z 133			
Rajaus	tervahaudan reunat maastossa		

Aikaisemmat tiedot: -

Inventointi 2002: Irtolöytöpaikan tarkastuksen yhteydessä tarkastin nopeasti löytöpaikan vieressä olevan, maastokartallekin merkityn tervahaudan, joka sijaitsee Kuninkaanjoen länsipuolella Vuorenaluspellon eteläpuolella, jyrkästi nousevan rinteeseen pohjoisreunassa. Kyseessä oli suurehko, läpimitaltaan n. 14 m oleva, kuivan ruohon peittämä hauta, jonka laskuränni oli pohjoiseen.

Kartta	5, 16
Negat	-
Diat	-
Tutkimukset	Inv. 2002 Nina Strandberg
Löydöt	-



**Korvenniitty**

Mj tyyppi	Valmistuspaikat	Mj tunnus	
Mj alatyyppi	tervahaudat	Rauhoitusluokka	
		Lukumäärä	1
		Kr tunnus	759 403 0047 0000
Alue	Kuninkaanjoki		
Etäisyys	Soinin kirkosta 11,2 km luoteeseen.		
Ajoitus	historiallinen		
Peruskartta	2331 01 Kortekylä		
Peruskoordinaatit:	Yhtenäiskoordinaatit:		
x 6984 505	p 6987 810		
y 2505 236	i 3353 057		
z 120			
Rajaus	tervahaudan reunat maastossa		

Aikaisemmat tiedot: -

Inventointi 2002: Muinaisjäännösten kannalta potentiaalista maastoa tarkastettaessa löytyi pienehkö kuivan heinän peittämä tervahauta jyrkässä, puronuomaan luoteeseen laskevassa rinteessä. Juoksutusränni osoitti länteen.

Kartta	6, 16
Negat	124660-61
Diat	50015
Tutkimukset	Inv. 2002 Nina Strandberg
Löydöt	-

**Kaasilankangas**Muinaisjäännösryhmä

Kaikissa samat:

Kr tunnus 759 403 0005 0126  
 Alue Kuninkaanjoki  
 Etäisyys Soinin kirkosta 7,9 km luoteeseen  
 Peruskartta 2331 01 Kortekylä  
 Kartta 6, 16

Mj tyyppi Valmistuspaikat Mj tunnus  
 Mj alatyypitervahaudat Rauhoitusluokka  
 Lukumäärä 1

Ajoitus historiallinen  
 Peruskoordinaatit: Yhtenäiskoordinaatit:  
 x 6980 891 p 6984 163  
 y 2506 020 i 3353 672  
 z n. 130  
 Rajaus tervahaudan reunat maastossa

Aikaisemmat tiedot: -

Inventointi 2002: Muinaisjäännösten kannalta potentiaalista maastoa tarkastettaessa löytyi Kaasilankankaan eteläreunasta kuivan heinän peittämä, suuri, läpimitaltaan 14 m oleva tervahauta jyrkän, nyt kuivaneeseen puronuomaan laskevan törmän päältä. Juoksutusränni osoitti etelään.

Negat 124690-98

Diat -

Mj tyyppi Kivirakenteet Mj tunnus  
 Mj alatyypitatomukset Rauhoitusluokka  
 Lukumäärä 1

Ajoitus ajoittamaton  
 Peruskoordinaatit: Yhtenäiskoordinaatit:  
 x 6980 905 p 6984 177  
 y 2506 010 i 3353 663  
 z n. 130  
 Rajaus maanpäälle näkyvät rakenteet

Aikaisemmat tiedot: -

Inventointi 2002: Muinaisjäännösten kannalta potentiaalista maastoa tarkastettaessa löytyi Kaasilankankaan eteläreunasta tasaiselta maalta kiviröykkiö. Röykkiö on lähes pyöreä, 4 x 3,80 x 0,60 m:n kokoinen, erittäin turvettunut ja sen päällä oli suuri, lahonnut kanto. Röykkiö oli ladottu pelkistä kivistä, metallitikulla pisteltäessä tikku osui pelkkiin kiviin.

Negat 124686-88

Diat 50022

Mj tyyppi	<u>Maarakenteet</u>	Mj tunnus
Mj alatyyppe	kuopat	Rauhoitusluokka
		Lukumäärä 9
Ajoitus	ajoittamaton	
Peruskoordinaatit:	Yhtenäiskoordinaatit:	
x 6980 872-907	p 6984 145-176	
y 2506 000-089	i 3353 651-742	
z n. 130		
Rajaus	kuopat maastossa	

Aikaisemmat tiedot: -

Inventointi 2002: Muinaisjäännösten kannalta potentiaalista maastoa tarkastettaessa löytyi Kaasilankankaan eteläreunasta tervahaudan itä- ja länsipuolelta erilaisia kuoppia.

Tervahaudasta 15 m länteen sijaitsee pyöreä kuoppa (x=6980 887, y=2506 006), jonka pohjalla oli paksu, erittäin tumma nokikerros. Kuoppa liittyy viereiseen tervahautaan.

Tervahaudasta lounaaseen, alemmalla itä-länsi suuntaisella terassilla, poikittain koillis-lounais -suuntaisesti niemekkeen kärjen yli on neljä kuoppaa (x=6980 872, y=2506 000 koillisin kuoppa), mitatun koko oli 2,60 x 1,30 x 0,70 m. Kuopat olivat soikeita, kapenivat pohjaa kohti ja niiden välinen etäisyys toisistaan oli 4 m. Kaikki neljä olivat samaa kokoluokkaa. Lounaisin kuoppa sijaitse aivan terassin reunassa.

Tervahaudasta itään sijaitsee yksi kuoppa (ei erillistä koordinaattia) aivan kuivuneeseen puroon jyrkästi laskevan jyrkänteen reunassa ja metsätien itäpuolella on kolme (x=6980 907,y=2806 089 koordinaatti keskimmäisestä) samanlaista kuoppaa kuin edellinen sijoittuneena samalla tavalla maastoon. Nämä kuopat vaikuttivat nuoremmilta, koska ne olivat tasapohjaisia eivätkä olleet umpeutuneet kunnolla reunoilta.

Negat -

Diat -

Tutkimukset Inv. 2002 Nina Strandberg

**Uurinmäenkallio 1**

Mj tyyppi	Kulttipaikat	Mj tunnus	
Mj alatyypit	karsikkopaikat	Rauhoitusluokka	
		Lukumäärä	1
		Kr tunnus	759 403 0005 0126
Alue	Kuninkaanjoki		
Etäisyys	Soinin kirkosta 8,2 km länsiluoteeseen.		
Ajoitus	historiallinen		
Peruskartta	2331 01 Kortekylä		
Peruskoordinaatit:	Yhtenäiskoordinaatit:		
x 6981 238	p 6984 581		
y 2504 482	i 3352 152		
z 185			
Rajaus	näkyvässä oleva kallio		

Aikaisemmat tiedot: -

Inventointi 2002: Paikallislehdessä olleen ilmoituksen perusteella saatu tieto. Tarkastuksessa todettiin, että kalliomäellä oli kallioon hakattu keskelle vuosiluku 1847 ja ilmeisesti puumerkkejä vuosiluvun yläpuolelle ja yksi risti alapuolelle n. 1 x 1 m:n alueelle. Merkkejä saattaa olla laajemmalla alueella turpeen alla.

piirros ei mittakaavassa

H 2 A B  
1847

+

Kartta	6, 16
Negat	124683-86
Diat	50013-14
Tutkimukset	Inv. 2002 Nina Strandberg

## Tentatiivikohteet

### Viiruniemi

Mj tyyppi	Kivirakenteet	Mj tunnus	
Mj alatyypit	latomukset	Rauhoitusluokka	
		Lukumäärä	1
		Kr tunnus	759 406 0035 0014
Alue	Vahanka		
Etäisyys	Soinin kirkosta 7 km itään.		
Ajoitus	ajoittamaton		
Peruskartta	2242 06 Soini		
Peruskoordinaatit:	Yhtenäiskoordinaatit:		
x 6975 802	p 6978 534		
y 2517 697	i 3365 102		
z 180			
Rajaus	maanpäälle näkyvät rakenteet		

#### Aikaisemmat tiedot: -

Inventointi 2002: Paikallislehdessä olleen ilmoituksen perusteella saatu tieto. Kiviröykkiö sijaitsee Hankajärveen pohjoisesta pistävän Viiruniemen keskiosassa, etelään loivasti laskevassa mäntymetsässä, tilustien oikealla puolella. Röykkiön läpimitta on 2 m, korkeus 0,70 m. Röykkiö on lähes pyöreä ja ladottu pelkistä kivistä, metallitikulla pisteltäessä tikku kolahti kiviin. Röykkiötä peitti sammal ja jäkälä.

Kartta	7, 16
Negat	124677-78
Diat	50025, myös paperivedos diasta
Tutkimukset	Inv. 2002 Nina Strandberg



**Kaksoisvisenkorpi 1**

Mj tyyppi	Maarakenteet	Mj tunnus	
Mj alatyyppe	kuopat	Rauhoitusluokka	
		Lukumäärä	7
		Kr tunnus	759 403 0028 0001

Alue	Kuninkaanjoki
Etäisyys	Soinin kirkosta 9 km luoteeseen.
Ajoitus	ajoittamaton
Peruskartta	2331 01 Kortekylä
Peruskoordinaatit:	Yhtenäiskoordinaatit:

x	6982 672	p	6985 933	x	6982 666	p	6985 927
y	2506 215	i	3353 950	y	2506 212	i	3353 947
z	n. 120			z	n. 120		

x	6982 643	p	6985 903	x	6982 636	p	7013 737
y	2506 247	i	3353 981	y	2506 239	i	3050 393
z	n. 120			z	n. 120		

x	6982 634	p	6985 895
y	2506 230	i	3353 963
z	n. 120		

x	6982 630	p	6985 890
y	2506 251	i	3353 984
z	n. 120		

x	6982 622	p	6985 881
y	2506 266	i	3353 999
z	n. 120		

~~koekipiste: peruskoord. 6982 674 6985934, yhtenäiskoord. 2506 240 3353975~~

Rajaus maanpäälle näkyvät rakenteet

Aikaisemmat tiedot: -

Inventointi 2002: Muinaisjäännösten kannalta potentiaalista maastoa tarkastaessani löysin Kuninkaanjoen itäpuolelta tasaiselta hiekkapohjaiselta kankaalta etelä-pohjois -suuntaisessa rivissä seitsemän soikeaa, pohjaan kapenevaa kuoppaa. Eteläisin ja pohjoisin kuoppa näkyvät selvimmin maanpinnalle, kummankin koko on n. 4,80 x 2 x 0,40 m. Kuopat näkyvät melko heikosti maanpinnalle, niiden päällä on paksu turve sekä varpu-kasvillisuutta. Kuoppien kohdalta maasto laskee loivasti lounaaseen kohti Kuninkaanjokea. Kuoppien eteläpuolella oli jyrkkä törmä puroon.

Kuoppien luoteispuolelta ojaleikkauksesta, hiekasta, löytyi kolme kvartssia, KM 33875. Kvartsien yhteys kuoppiin on epäselvä. Kvartsien löytöpaikka on arvioitu mahdolliseksi kivikautiseksi asuinpaikaksi.

Kartta 8, 16

Negat 124674-76, 124689-92

Diat 50017-18, 50023

Tutkimukset Inv. 2002 Nina Strandberg

**Rantala**

Mj tyyppi	Maarakenteet	Mj tunnus	
Mj alatyyppe	kuopat	Rauhoitusluokka	
		Lukumäärä	11
		Kr tunnus	759 403 0047 0000
Alue	Kuninkaanjoki		
Etäisyys	Soinin kirkosta 10,3 km pohjoisluoteeseen.		
Ajoitus	ajoittamaton		
Peruskartta	2331 01 Kortekylä		
Peruskoordinaatit:	Yhtenäiskoordinaatit:		
x	6983 626-643	p	6986 931-949
y	2505 271-238	i	3353 051-019
z	n. 115		
Rajaus	maanpäälle näkyvät rakenteet		

Aikaisemmat tiedot: Rantalan tilan lehmihaassa on kuopanteita ja kuvauksen perusteella kyseessä ovat ehkä pyyntikuopat (Pentti Rislä/Pohjanmaan maakuntamuseo 23.3.2000). Pohjanmaan museosta on tullut myös tietoon, että Rantalan talon ja seuraavassa kuvatus kuoppakohteen väliseltä pellolta on toimitettu Kansallismuseoon 13-14 kivikirvestä ja talttaa, jotka olisivat löytyneet mahdollisesti 1940 luvulla. Esineiden olinpaikasta ei tällä hetkellä ole tietoa.

Inventointi 2002: Tiedonannon perusteella tarkastettu kohde. Maasto on Kuninkaanjoen itäpuolella peltojen keskellä oleva metsäniemeke, joka laskee terasseina länteen Kuninkaanjokeen. Kuoppien kohdalla maasto oli tasaista ja hiekkapohjaista. Paikalla on 11 kuoppaa, joista kaakkoisin oli suurin (matala, tasapohjainen, läpimitaltaan n. 10 m) ja se vaikutti melko tuoreelta (hiekanottoa tms.). Muut kymmenen havaittua kuoppaa ovat soikeita, suppilomaisia, pituudeltaan n. 3,5 m syvyyden ollessa n. 1 m. Kuopat olivat melko lähellä toisiaan, jopa 1-2 m, itäisimmät kahdessa vierekkäisessä rivissä. Kuopparivi alkoi suurimmasta kuopasta seuraten itäistä metsänreunaa ja kaarsi niemekkeen reunaa myötäillen länteen niin että viimeiset kuopat olivat lähes niemekkeen kärjessä.

Kartta	8, 16
Negat	-
Diat	-
Tutkimukset	Inv. 2002 Nina Strandberg

**Leipäjoki**

Mj tyyppi	Maarakenteet	Mj tunnus	
Mj alatyyppe	kuopat	Rauhoitusluokka	
		Lukumäärä	8-10
		Kr tunnus	759 403 0032 0002
Alue	Kuninkaanjoki		
Etäisyys	Soinin kirkosta 11,3 km pohjoisluoteeseen.		
Ajoitus	ajoitamaton		
Peruskartta	2331 01 Kortekylä		
Peruskoordinaatit:	Yhtenäiskoordinaatit:		
x 6984 223	p 6987558		
y 2504 331	i 3352156		
z 108-110			
x 6984 575	p 6987 923		
y 2504 616	i 3352 425		
z 108-110			
Rajaus	maanpäälle näkyvät rakenteet		

Aikaisemmat tiedot: -

Inventointi 2002: Muinaisjäännösten kannalta potentiaalista maastoa tarkastettaessa löytyi Kuninkaanjoen länsipuolelta kuoppia, jotka sijaitsivat metsänreunassa, metsän ja pellon rajalla, 440 m:n matkalta pohjois-etelä -suunnassa. Metsän ja joen välissä oleva pelto kasvoi heinää ja siihen oli istutettu koivua. Joki tulvii keväisin tälle pellolle. Kuopat olivat lähes poikkeuksetta itä-länsi -suuntaisia, soikeita tai suorakulmaisia, osa oli tasapohjaisia, kaksi pohjoisinta pohjaan kapenevia. Osassa kuoppia oli vettä koska maaperä oli savea ja tulva oli ilmeisesti laskenut hiljakkoin.

Kartta	8, 16
Negat	124664-68, 124699-700
Diat	50019
Tutkimukset	Inv. 2002 Nina Strandberg

## Löytöpaikat

### Hovila

Mj tyyppi	Löytöpaikat	Mj tunnus
Löydöt	KM 3791:8 keihään terä	
Ajoitus	kivikausi	
Alue	Kuninkaanjoki	
Etäisyys	Soinin kirkosta 11,5 km luoteeseen.	
Peruskartta	2331 01 Kortekylä	
Peruskoordinaatit:	Yhtenäiskoordinaatit:	
x 6983 820	p 6987182	
y 2504 040	i 3351831	
z n. 110-130		

Aikaisemmat tiedot: Esine on löytynyt Laasasen kylästä, Kuninkaanjoelta, ruunun torpan Hovilan uutispellosta, kyntäessään löytänyt isäntä Heikki Eerikinpoika Hovila.

Inventointi 2002: Inventoinnin yhteydessä ei selvinnyt, missä ko. uutispelto oli sijainnut, koordinaatit ovat vieläkin peruskartalla näkyvään Hovilan taloon. Ympäristöä tarkastettaessa en löytänyt uusia esineitä.

Kartta 9, 16

Tarkastukset/inventoinnit Nina Strandberg 2002

### Lassila

Mj tyyppi	Löytöpaikat	Mj tunnus
Ajoitus	kivikausi	
Alue	Kuninkaanjoki	
Etäisyys	Soinin kirkosta 9,8 km pohjoisluoteeseen.	
Löydöt	KM 12119:1-2 kivialttoa	
Peruskartta	2331 01 Kortekylä	
Peruskoordinaatit:	Yhtenäiskoordinaatit:	
x 6983 630	p 6986 929	
y 2505 400	i 3353 181	
z 121		

Aikaisemmat tiedot: Taltan KM 12119:1 on löytänyt maanviljelijä Kalle Lassila Soinin pitäjän Kuninkaanjoen kylästä Lassilan talon Pajapellosta Kuninkaanjoen törmältä peltoa muokatessa. KM 12119:2 on löytänyt emäntä Saima Ala-Niemelä Kuninkaanjoen kylästä Matilan talon Riihipellosta peltoa muokatessa.

Inventointi 2002: Lassilan talo on asumattomana, samoin siitä etelään oleva talo joten Pajapellon tarkka sijainti jäi epäselväksi. Koordinaatit on saatu Jokivarressa asuneelta Teuvo Saariselta, joka osoitti paikan peruskartalta (tieto Rislä/Pohjanmaan museo). Pelto oli oraalla inventoinnin aikana ja erittäin kuivunut. Ojanpientareelta havainnointi oli erittäin hankalaa eikä tuottanut lisää löytöjä. KM 12119:2 löytöpaikka jäi selvittämättä.

Kartta 9, 16

Tarkastukset/inventoinnit Nina Strandberg 2002

**Vilumäenniemi**

Mj tyyppi	Löytöpaikat	Mj tunnus
Löydöt	Soini-seura, reikäkivi	
Ajoitus	kivikausi	
Alue	Kuninkaanjoki	
Etäisyys	Soinin kirkosta 13,5 km luoteeseen.	
Peruskartta	2331 01 Kortekylä	
Peruskoordinaatit:	Yhtenäiskoordinaatit:	
x 6985 524	p 6988 938	
y 2502 895	i 3350 766	
z n. 110		

Aikaisemmat tiedot: Ison, hyvätekoisen reikäkiven ovat löytäneet maanviljelijät Onni Takala ja Taisto Sivula keväällä 1953 Soinin pitäjän Jokivarren kylästä Hautalan talon Korpela nimiseltä pelloilta. Esine löytyi auratessa sillä kohtaa, missä Ungan puro haarautuu Kuninkaanjoesta.

Inventointi 2002: Inventoinnin aikana kohta, missä nyk. Unkanpuro erkanee Kuninkaanjoesta oli vettä, tasainen, savipohjainen alue, joka oli juuri ilmeisesti ollut tulvan alla. Tarkastin paikalla olleiden useiden ojien leikkaukset ja tein muutamia koepistoja mutta tuloksetta.

Kartta 10, 16

Tarkastukset/  
inventoinnit Nina Strandberg 2002

**Jokiaho**

Mj tyyppi	Löytöpaikat	Mj tunnus
Löydöt	KM 18133	
Ajoitus	kivikausi	
Alue	Kuninkaanjoki	
Etäisyys	Soinin kirkosta 9,9 km luoteeseen.	
Peruskartta	2331 07 Kortekylä	
Peruskoordinaatit:	Yhtenäiskoordinaatit:	
x 6982 890	p 6986 193	
y 2505 310	i 3353 056	
z 122,5		

Aikaisemmat tiedot: Reikäkiven teelmän löysi maanviljelijä Matti Jokiaho Soinin kunnan Jokikylästä Jokiahon maalta peltotöissä. Kansallismuseoon tuotavaksi toimittanut mv. Toivo Jokiaho.

Inventointi 2002: Löytökohtaa ei voitu tarkentaa. Jokiahon taloa ympäröiviltä pelloilta ei löytynyt uusia esineitä.

Kartta 9, 16

Tarkastukset/  
inventoinnit Nina Strandberg 2002

**Hoikanlampi**

Mj tyyppi	Löytöpaikat	Mj tunnus
Löydöt	Soini-seura, kivikirves	
Ajoitus	kivikausi	
Alue	Laasala	
Etäisyys	Soinin kirkosta 6,1 km länsiluoteeseen.	
Peruskartta	2242 03 Laasala	
Peruskoordinaatit:	Yhtenäiskoordinaatit:	
x 6976 980	p 6980 303	
y 2505 000	i 3352 471	
z n. 175		

Aikaisemmat tiedot: Alkeellinen poikkiteräinen kirves, vihreänharmaata kiveä, 95 x 45 x 24 mm. Löytynyt Olavi Leppälä n. 1938 Soinin pitäjän Laasasen kylän Leppälän talon pellolta Haikanlammin rannalta. Ko. pellolle oli ajettu rapaa Haikanlammin rannalta. Ravan alla, jopa 1,5 m:n syvyydessä valkean järvihiedan päällä oli ollut nuotionsijoja.

Inventointi 2002: Kohteessa ei käyty inventoinnin yhteydessä, koska oikea löytöpaikka, Hoikanlampi, ei Haikanlampi, selvisi vasta inventoinnin päätyttyä.

Kartta 11, 16

Tarkastukset/  
inventoinnit -

**Vuorenaluspelto B**

Mj tyyppi	Löytöpaikat	Mj tunnus
Löydöt	KM 22903 reikäkivi	
Ajoitus	kivikausi	
Alue	Laasala	
Etäisyys	Soinin kirkosta 5,4 km pohjoisluoteeseen.	
Peruskartta	2242 03 Laasala	
Peruskoordinaatit:	Yhtenäiskoordinaatit:	
x 6979 300	p 6982 472	
y 2508 200	i 3355 776	
z 135-140		

Aikaisemmat tiedot: Antti Ketola löysi kiven Toivo Ketolan maalta Vuorenaluspelloilta.

Inventointi 2002: Koordinaatit osoittavat löytöpaikaksi pellon ja metsän rajan. Pelto on ollut pitkään viljelemättömänä, toukokuussa 2002 pellolla oli edellisvuotinen kuivunut heinikko ja monivuotinen vesaikko. Sekä pelto että metsänreuna olivat tarkastuksen yhteydessä vielä vetisiä, joten koepistot täyttyivät heti vedellä. Uusia löytöjä paikalta ei tullut.

Kartta 5, 16

Tarkastukset/  
inventoinnit Nina Strandberg 2002

**Saarenpää**

Mj tyyppi	Löytöpaikat	Mj tunnus
Löydöt	KM 15230 tasatalta	
Ajoitus	kivikausi	
Alue	Lippo	
Etäisyys	Soinin kirkosta 16 km etelään.	
Peruskartta	2242 04 Kolu	
Peruskoordinaatit:	Yhtenäiskoordinaatit:	
x 6958 700	p 6961 782	
y 2510 500	i 3357 115	
z 170-175		

Aikaisemmat tiedot: Esineen löysi mv. Osmo Yli-Kolu 5.8.1957 Soinin pitäjän Kolunkylän Saarenpään palstan maalta. Maanomistaja löytäjä. Esine löytyi Kolun joen rantatöyräältä sijaitsevalta pellolta kynnettäessä, n. 15 cm:n syvyydeltä suomudan ja pohjasaven rajasta. Kysymyslehdessä oli myös kartta, johon oli merkitty pellolla löytöpaikan itäpuolella olleita tulisijoja, kartassa neljä kappaletta.

Inventointi 2002: Inventoinnissa todettiin, että Soini-Inha maantien eteläpuolella olleen metsän itä,- etelä,- ja länsipuolella olevat pellot olivat pitkällä oraalla eikä peltoja näin ollen ollut mahdollista tarkastaa. Löytöpaikka on ollut Syväjoen ja Alajoen yhtymäkohdan pohjoispuolella, loivasti Syväjokeen laskevalla pellolla. Löytöpaikan pohjoispuolella metsässä sähkölinjalla on useampia kiviröykkiöitä, jotka ovat aikaisempien sähkötolppien tukia. Kiviröykkiöissä oli tarkastushetkellä vielä sähköpylvään jäänteet tallella.

Kartta 12, 16

Tarkastukset/  
inventoinnit Nina Strandberg 2002

**Papinniitty**

Mj tyyppi	Löytöpaikka	Mj tunnus
Löydöt	KM 33570	
Ajoitus	kivikausi	
Alue	Kuninkaanjoki	
Etäisyys	Soinin kirkosta 6,3 km pohjoiseen.	
Peruskartta	2242 04 Kolu	
Peruskoordinaatit:	Yhtenäiskoordinaatit:	
x 6980 418	p 6983 597	
y 2508 028	i 3355 657	
z 120		

Aikaisemmat tiedot: -

Inventointi 2002: Muinaisjäännösten kannalta otollista paikkaa inventoitaessa löytyi Kuninkaanjoessa olevan kosken partaalta asuinpaikkaan viittaavia löytöjä. Löytöpaikka oli pienen sorakuopan reunassa sellaisessa kohdassa, missä maasto on alkanut viettää koskea kohti. Nyt sorakuopan reuna ylittää tilustiehen. Maa nousi tien pohjoispuolella jyrkästi. Sora oli karkeaa. Muita löytöjä eikä muuta esihistorialliseen muinaisjäännökseen viittavaa ei löytynyt.

Kartta 13, 16

Tarkastukset/  
inventoinnit Nina Strandberg 2002



**Kuusamuksenkytö**

Mj tyyppi	Löytöpaikka	Mj tunnus
Löydöt	KM 33572	
Ajoitus	kivikautinen	
Alue	Kuninkaanjoki	
Etäisyys	Soinin kirkosta n. 7,6 km pohjoiseen.	
Peruskartta	2331 01 Kortekylä	
Peruskoordinaatit:	Yhtenäiskoordinaatit:	
x 6981 439-511	p 6984 650-716	
y 2507 312-439	i 3354 989-119	
z 124-130		

Aikaisemmat tiedot: -

Inventointi 2002: Kvartsiesineet ja -iskokset löytyivät Soini-Alajärvi -tien eteläpuolelta, em. tieltä Kuninkaanjoen rantaan vievän tien eteläpuolelta. Suurin osa kvartseista löytyi tien penkalta, osa tien vierestä pellolta. Löytöjen valossa voisi näyttää siltä, että paikalla olisi asuinpaikka, samoin maasto ja sijainti etelärinteellä lisäävät halua tulkita kohde niin, että siinä tai sen välittömässä ympäristössä on asuinpaikka. Todennäköistä kuitenkin on, että kvartsit ovat kulkeutuneet paikalle muualta tulleen hiekan mukana.

Tien kummallakin puolella olevat pellot kasvoivat heinää tarkastuksen aikana, joten laajempi ympäristön tarkastelu ei ollut mahdollista.

Kartta 13, 16

Tarkastukset/  
inventoinnit Nina Strandberg 2002



**Mursumäki**

Mj tyyppi	Löytöpaikka	Mj tunnus
Mj alatyyppe		
Löydöt	KM 33573	
Ajoitus	kivikautinen	
Alue	Laasala	
Etäisyys	Soinin kirkosta 8,5 km länteen.	
Peruskartta	2242 03 Laasala	
Peruskoordinaatit:	Yhtenäiskoordinaatit:	
x 6973 111	p 6976 275	
y 2502 211	i 3349 565	
z 187		

Aikaisemmat tiedot: -

Inventointi 2002: Kvartsit löytyivät Lehtimäeltä Alajärvelle vievän tien kaakkoispuolelta lähes etelään laskevalta kuivalta kankaalta. Maasto oli hiekkapohjaista kuivaa kangasta. Löytökohdat olivat tilustien ojanleikkauksen yläosa ja em. tien lounaispuolella olevan matalan hiekanottoaikan reuna. Löytöpaikan eteläosassa alkaa tasainen kosteikko.

Löytöpaikan pohjoispuolella rinteessä on kaksi kuoppaa jotka vaikuttavat siltä, että ne on kaivettu sinne äskettäin. Sekä kuoppien reunat että pohjat olivat paljaat eikä ympäristössä ollut muita kuoppia.

Kartta 14, 16

Tarkastukset/  
inventoinnit Nina Strandberg 2002

**Totonkallio**

Mj tyyppi	Löytöpaikka	Mj tunnus
Löydöt	KM 33574	
Ajoitus	kivikautinen	
Alue	Kuninkaanjoki	
Etäisyys	Soinin kirkosta n. 8 km pohjoiseen.	
Peruskartta	2331 01 Kortekylä	
Peruskoordinaatit:	Yhtenäiskoordinaatit:	
x 6981 826	p 6985 024	
y 2507 579	i 3355 274	
z 140		

Aikaisemmat tiedot: -

Inventointi 2002: Kvartsit löytyivät Soini-Alajärvi tien pohjoispuolelta kivilouhoksen edustalta. Mahdollisesti sekundäärisestä paikasta löydetty.

Kartta 13, 16

Negat 124671-73

Diat 50012

Tarkastukset/  
inventoinnit Nina Strandberg 2002

**Mustalammin kangas**

Mj tyyppi	Löytöpaikka	Mj tunnus
Löydöt	KM 33576:1-2 kvartsia, liuske	
Ajoitus	kivikausi	
Alue	Lippo	
Etäisyys	Soinin kirkosta 16 km etelään.	
Peruskartta	2242 04 Kolu	
Peruskoordinaatit:	Yhtenäiskoordinaatit:	
x 6959 442	p 6962 233	
y 2516 738	i 3363 382	
z 222		

Aikaisemmat tiedot: -

Inventointi 2002: Ilmoitettuja rökkiöitä etsiessäni Isojärven itäpuolelta en löytynyt tai havainnut rökkiöitä, mutta rikkoutuneesta maastokohdasta löytyi kvartsia ja liuskeenpala. Löydöt tulivat suhteellisen korkealta eikä kohteessa ollut näkyvissä likamaata tai muita löytöjä.

Kartta	15, 16
Negat	124682
Diat	50012
Tarkastukset/ inventoinnit	Nina Strandberg 2002

**Uurinmäenkallio 2**

Mj tyyppi	Löytöpaikka	Mj tunnus
Löydöt	KM 33577	
Ajoitus	kivikautinen	
Alue	Kuninkaanjoki	
Etäisyys	Soinin kirkosta n. 8,1 km länsiluoteeseen.	
Peruskartta	2331 01 Kortekylä	
Peruskoordinaatit:	Yhtenäiskoordinaatit:	
x 6981 128	p 6984 464	
y 2504 633	i 3352 297	
z 125		

Aikaisemmat tiedot: -

Inventointi 2002: Kvartsit löytyivät karsikkokallion tarkastuksen yhteydessä sorakuopan reunalta kalliopohjaiselta mäeltä. Karsikon ja kvartsien löytöpaikan välinen etäisyys on n. 200 m.

Kartta	6, 16
Tarkastukset/ inventoinnit	Nina Strandberg 2002

**15 Jokivarren koulu**

Mj tyyppi	Löytöpaikka	Mj tunnus
Löydöt	KM 33581	
Ajoitus	kivikautinen	
Alue	Kuninkaanjoki	
Etäisyys	Soinin kirkosta n. 9,2 km pohjoisluoteeseen.	
Peruskartta	2331 01 Kortekylä	
Peruskoordinaatit:	Yhtenäiskoordinaatit:	
x 6982 863	p 6986 183	
y 2504 803	i 3352 751	
z 135		

Aikaisemmat tiedot: -

Inventointi 2002: Kvartsiesine löytyi Luomalan mahdollisen asuinpaikan tarkastuksen yhteydessä Jokivarren koulun pihamaan reunasta. On epäselvää, liittyykö kvartsi Luomalan asuinpaikkaan.

Kartta 9, 16

Tarkastukset/  
inventoinnit Nina Strandberg 2002

#### 4. TIIVISTELMÄ

Soinista tunnettiin entuudestaan kaksi mahdollista esihistoriallista kiinteä muinaisjään-  
nöstä, jotka ovat kivikautisia asuinpaikkoja. Irtolöytöjä on kahdeksan, kaikki kivikautisia.  
Lisäksi tunnettiin kaksi historialliselta ajalta peräisin olevaa rajamerkkiä ja Piilokallion  
ajoittamattomat kiviröykkiöt. Kunnan alueella on lukematon määrä tervahautoja, joista il-  
meisesti suuri osa on merkitty maastokartalle. Näitä historiallisen ajan muinaisjään-  
nöksiä en tarkastanut systemaattisesti, ainoastaan silloin, jos tervahautaa löytynyttä ei ole mer-  
kitty maastokartalle tai se on jonkun muun tarkastuskohteen välittömässä läheisyydessä.

Inventointi keskittyi maastossa pääasiassa Kuninkaanjoen rantarinteille, vaikka kävin tie-  
tysti myös kunnan muissa osissa. Kuninkaanjokilaakso on ollut mesoliittisena aikana  
Alajärven - Evijärven suuntaan aukeava vesistö, jonka varrelta on em. kuntien alueelta  
runsaasti kivikautisia kohteita.

Paikallislehdissä olleen ilmoituksen perusteella sain yllättävän runsaasti yhteydenottoja ja  
kävin niiden perusteella tarkastamassa useita kohteita, joista yhtään ei voi varmuudella  
todeta esihistorialliseksi kiinteäksi muinaisjään-  
nökseksi. Joka tapauksessa positiivinen  
palaute ja muinaisuuden harrastus paikkakunnalla on aina miellyttävää todeta.

Inventoinnin jälkeen kiinteitten muinaisjään-  
nösten määrä on lisääntynyt kahdella  
mahdollisella kivikautisella asuinpaikalla. Tervahautoja tarkastin kolme, niistä kahta ei ole  
merkitty maastokartalle. Muita historiallisen ajan löytöjä ovat Uurinmäki 1 karsikkokallio ja  
Kaasilankankaan muinaisjään-  
nösryhmä. Tentatiivikohteita, joista ei voi varmuudella  
sanoa, ovatko ne muinaisjään-  
nöksiä vai ei, yksi kiviröykkiö ja kolme kuoppakohdetta,  
joista kaksi voisi olla mahdollisia pyyntikuoppakohteita.

Kivikautisten esineitten löytöpaikkoja tuli inventoinnissa seitsemän lisää. Näitä seitsemää  
kohdetta ei varmuudella voi pitää asuinpaikkoina, koska osa esineistä on löytynyt  
epämääräisestä löytöyhteydestä tai vaikuttaa siltä, että hiekka, josta esineet löytyivät, olisi  
mahdollisesti tuotu muualta.

## Negatiiviluettelo

124660 Korvenniitty, tervahautaa, juoksutusränni, kuv. lännestä.	
124661 -"-	kuva 5 /s. 55
124662 Luomalan kivikautinen asuinpaikka, kuv. lounaasta.	
124663 -"-	kuva 1 /s. 54
124664 Leipäjoki, kuoppia, kuv. etelästä.	
124665 -"-	
124666 -"-	
124667 -"-	
124668 -"-	
124669 Rintalan kivikautinen asuinpaikka, kuv. koillisesta.	kuva 2 /s. 54
124670 -"-	
124671 Totonkallio, louhos, kuv. lounaasta.	
124672 -"-	
124673 -"-	
124674 Kaksoisvisenkorpi, kuopat, kuv. pohjoisesta.	
124675 -"-	
124676 -"-	
124677 Viiruniemi, kiviröykkiö, kuv. lännestä.	
124678 -"-	kuva 3/s. 54
124679 Hallapuron löytökohtaa, kuv. lännestä.	kuva 4/s. 55
124680 -"-	kuva 4/s. 55
124681 -"-	kuva 4/s. 55
124682 Mustalamminkangas, löytöpaikka, kuv. etelästä.	kuva 13/s. 58
124683 Uurinmäenkallio 1, karsikkokallio, kuv. lännestä.	kuva 8/s. 57
124684 -"-	
124685 -"-	
124686 -"-	kuva 9/s. 57
124687 Kaasilankagas, kiviröykkiö, kuv. lounaasta.	kuva 7/s. 56
124688 -"-	
124689 Kaksoisvisenkorpi 1, kuopparivi, kuv. koillisesta.	
124690 -"-	kuva 12/s. 58
124691 -"-, eteläisin kuoppa, kuv. pohjoisesta.	kuva 11/s. 58
124692 -"-, kuv. koillisesta.	
124693 Kaasilankangas, panoraama, kuv. lännestä.	
124694 Kaasilankangas, panoraama, kuv. lännestä.	
124695 Kaasilankangas, panoraama, kuv. lännestä.	kuva 6/s. 56
124696 Kaasilankangas, panoraama, kuv. lännestä.	kuva 6/s. 56
124697 Kaasilankangas, panoraama, kuv. lännestä.	kuva 6/s. 56
124698 Kaasilankangas, panoraama, kuv. lännestä.	kuva 6/s. 56
124699 Leipäjoki, kuopat, kuv. etelästä.	kuva 10 /s. 57
124700 -"-	

## Dialuettelo

50012 Mustalamminkangas, löytöpaikka, kuv. etelästä.
50013 Uurinmäenkallio 1, karsikkokallio, kuv. lännestä.
50014 -"-
50015 Korvenniitty, tervahautaa, juoksutusränni, kuv. lännestä.
50016 Luomalan kivikautinen asuinpaikka, kuv. lounaasta.
50017 Kaksoisvisenkorpi 1, kuopparivi, kuv. koillisesta.
50018 -"-, eteläisin kuoppa, kuv. koillisesta.
50019 Leipäjoki, kuoppia, kuv. etelästä.
50020 Rintalan kivikautinen asuinpaikka, kuv. koillisesta. Paperivedos s. 52.
50021 Totonkallio, louhos, kuv. lounaasta.
50022 Kaasilankagas, kiviröykkiö, kuv. lounaasta.
50023 Kaksoisvisenkorpi, kuopat, kuv. pohjoisesta.
50024 Hallapuro, kvartsin löytöpaikka, kuv. luoteesta.
50025 Viiruniemi, kiviröykkiö, kuv. lännestä. Paperivedos s. 53.





















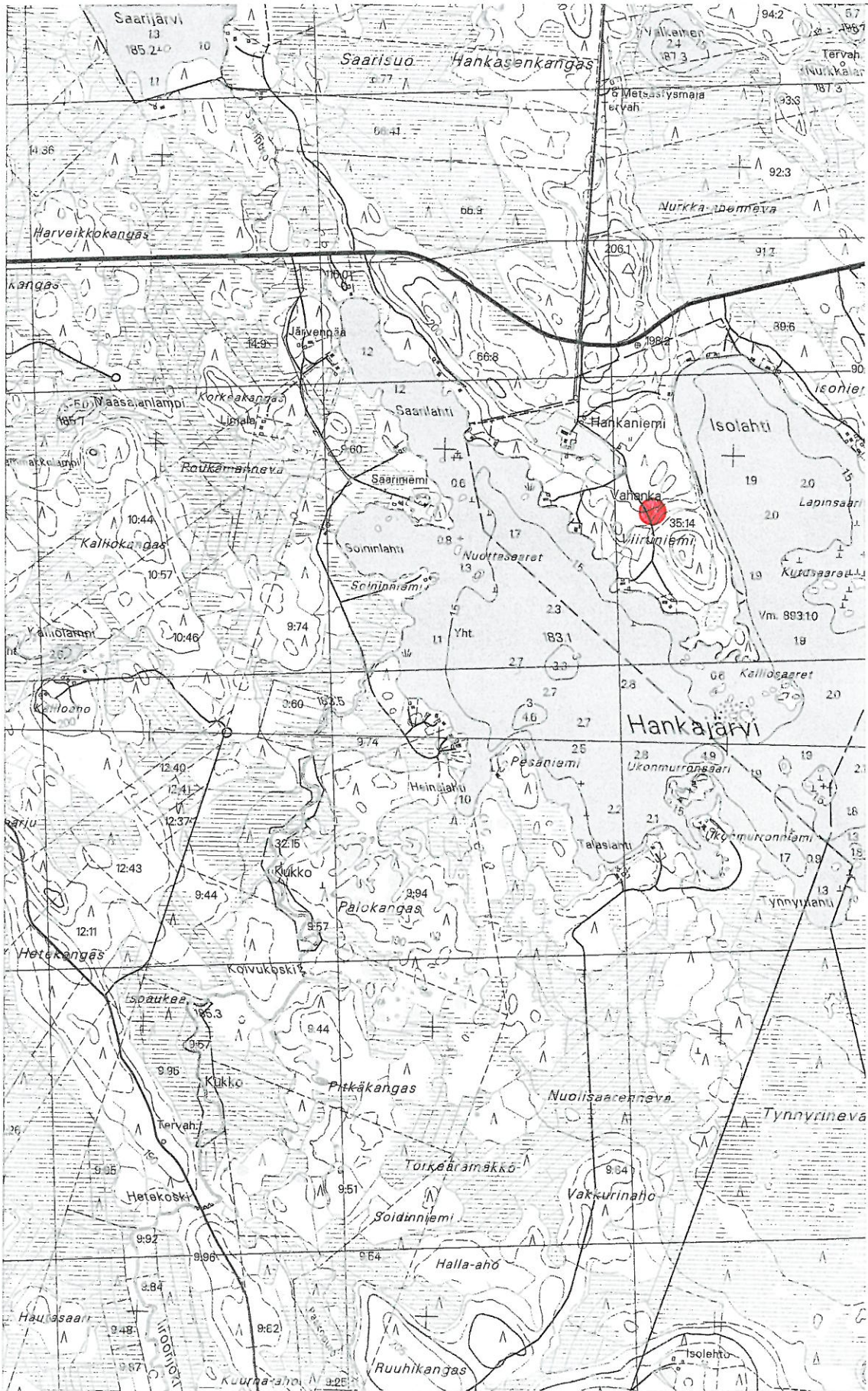


**SOINI inv. 2002**  
Korvenniitty, Kaasilankangas, Uurinmäenkallio 1 ja 2

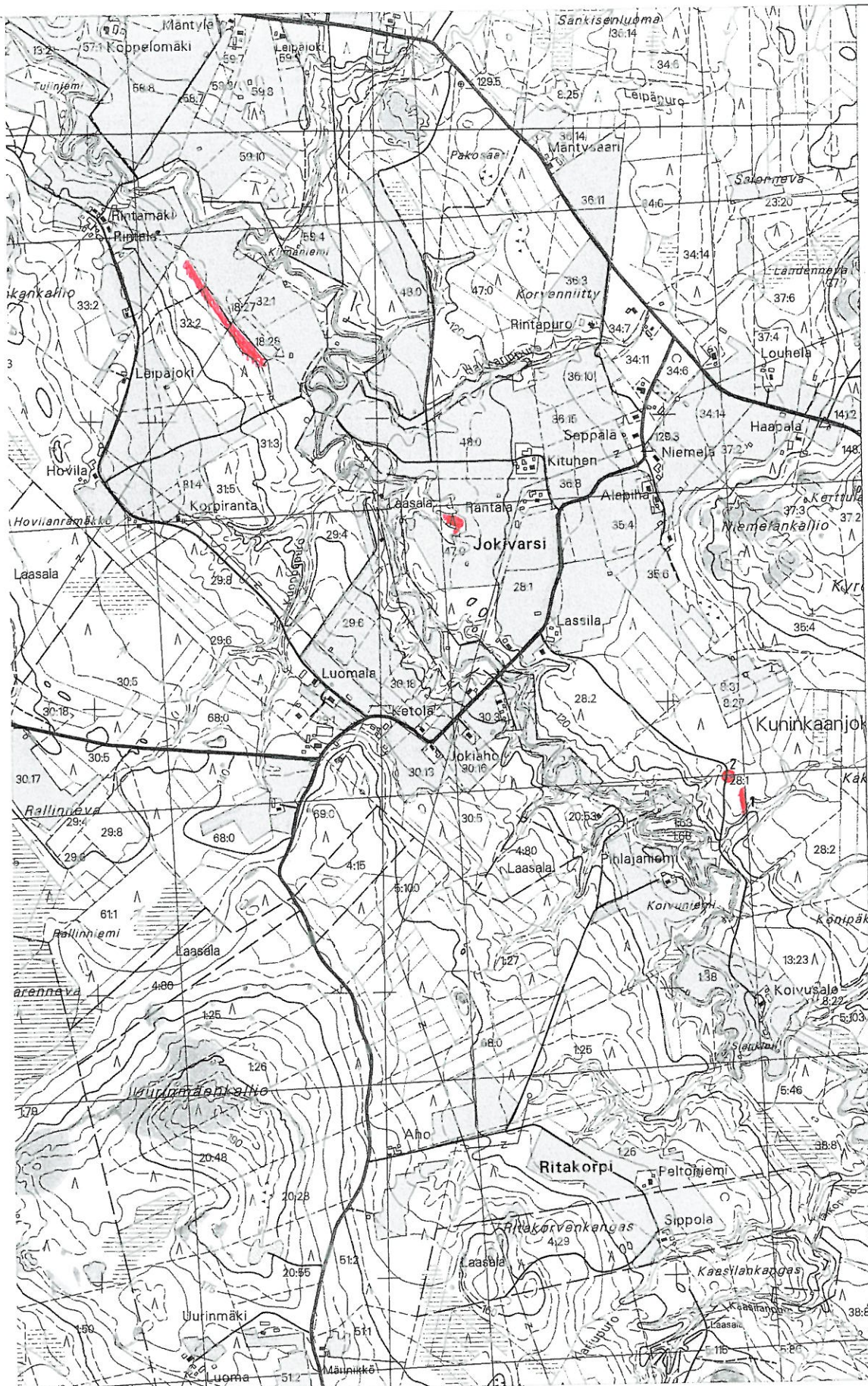
kartta 6  
pk 2331 01 Kortekylä















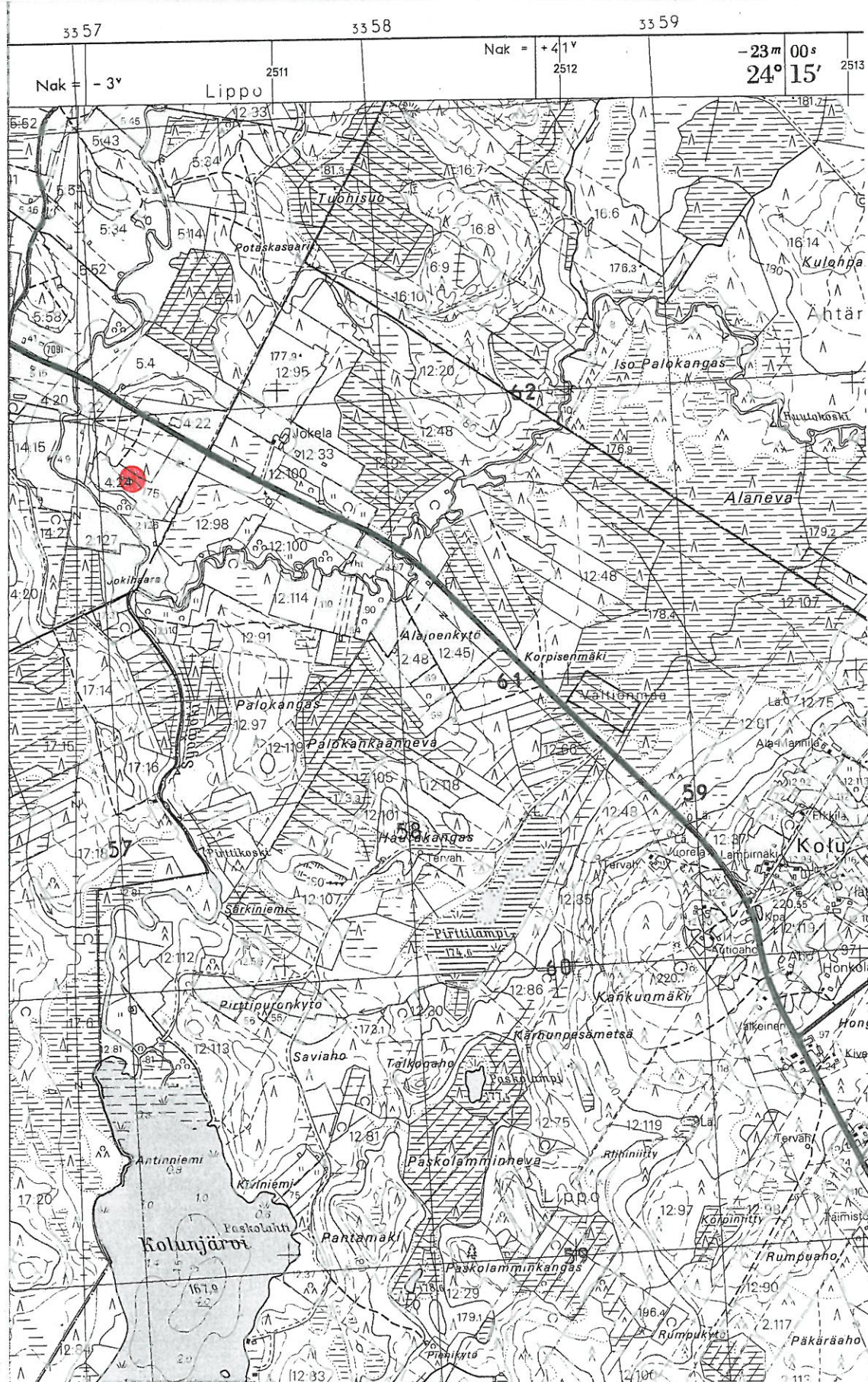




















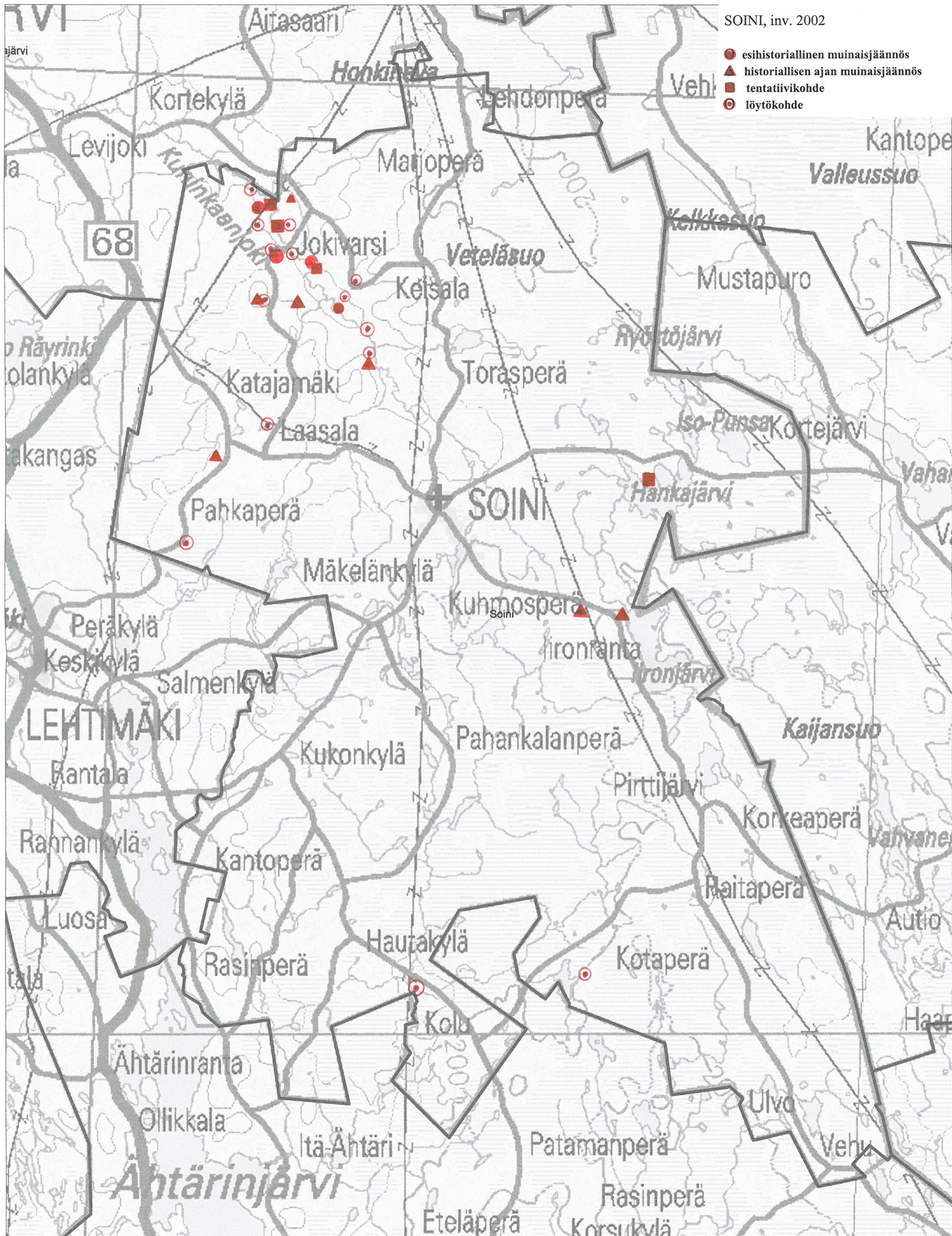


Mustalamminkallio

pk 2242 04 Kolu









SOINI  
inventointi 2002

Rintala, kivikautinen asuinpaikka





SOINI  
inventointi 2002

Viiruniemi, kiviröykkiö







Kuva 1  
§ 124663

Luomala,  
mahdollinen  
kivikaullinen  
asuinpaikka,  
kuv. leimaasta



Kuva 2  
§ 124669

Rintala,  
kivikaullinen  
asuinpaikka,  
kuv. kellisesta



Kuva 3  
§ 124678

Viruniemi,  
kiviröykkiö,  
kuv. lännestä,



Kuva 4



Ø 124~~79~~12481 Hallapunen käytepaikka, kuv. lännestä.



Kuva 5  
Ø 12461  
Hervenniitty,  
tervehauta,  
kuv. lännestä.

Kuva 6



§ 124695-124698

Haasilankangas, kuv. lännestä,



Kuva 7

§ 124687

Haasilankangas,  
Iiviröyhkäkiö,  
kuv. lounaasta,

## SOINI INVENTOINTI 2002

Kuva 8



§ 124683 Uusimäenkallio,  
Kansikkakallio, kune, lännestä

Kuva 9



§ 124686 Uusimäenkallio,  
Kansikkakallio, kune, lännestä

Kuva 10



§ 124699 Leijäjäki, Kuoppakallio, kune, etelästä  
täytetty kuoppa, kune, etelästä



## SOINI INVENTOINTI 2002

Kuva 11



§ 124691 Hakosivisen kyyri, eteläisin kuoppa, kuu. pohjoisesta

Kuva 12



§ 124690 Hakosivisen kyyri,  
kuoppariivä, kuu. heiliosesta.

Kuva 13



§ 124682 Mustalammin kangas,  
kyyriäpää, kuu. etelästä.