

SAVONLINNAN TÄYDENNYSINVENTOINTI VUONNA 1991

Timo Sepänmaa / Savonlinnan maakuntamuseo

Sisälllys:

- Johdanto, Työn suoritus, Tulokset	2 sivua
- Tarkastuskertomukset (kohteet 19, 22, 45, 54 - 70; karttaluonnokset kohteista 19, 54 ja 60)	25 "
- Peruskarttaliitteet, Mk 1:20 000	10 "
- Yleiskartta v:n 1991 tarkastuskohteista Mk 1:200 000	1 "
- Luettelo Savonlinnan kiinteistä esihistoriallisista muinaisjäänöksistä	2 "
- Muinaisjäänöksikohteet peruskarttalehdittäin	2 "
- Luettelo arkeologisista tutkimuksista	2 "
- Luettelo v:n 1991 inventointilöydöistä sekä aiemmat löydöt tarkastuskohteista	7 "
- Tietoja röykkiöistä yms. (tarkastamattomia)	1 "
	yht. 53 sivua

referaatti

SAVONLINNAN TÄYDENNYSINVENTOINTI VUONNA 1991

Savonlinnan maakuntamuseo

Inventoinnin suorittaja: fil.yo Timo Sepänmaa

Työ liittyi ns. Kerimäen saarenon inventointiin, joten inventointialue oli pääasiassa Pihlaja- ja Haukiveden itäpuolella olevat osat Savonlinnaa. Yksittäisiä tarkastuskäyntejä tehtiin kuitenkin myös tämän alueen ulkopuolelle.

Perusinventointi oli tehty vuonna 1988 (T. Sepänmaa). Ennen vuoden -91 inventointia Savonlinnasta tunnettiin 52 esihistoriallista muinaisjäännöstä, joista asuinpaikkoja 25, kuppikiviä 18, lähinnä lapinraunio-tyyppisiä röykkiöitä tai röykkiöalueita 7, pyyntikuoppia 1 ja mahdollisia muinaislinnoja 1 kappaletta.

Uusia muinaisjäännöksiä löytyi 15 kappaletta, joista asuinpaikkoja 11, röykkiöitä tai röykkiöalueita 3 (yht. 8 röykkiötä tai kivilatomusta) ja kuppikiviä 1 kappaletta. Asuinpaikoista yksi ajoittuu nuoremmalle rautakaudelle, muut lähinnä kivikaudelle. Lisäksi rekisteröitiin kaksi hajalöytöpaikkaa, joista toinen rautakautinen tai historialliselta ajalta ja toinen ilmeisesti kivikautinen

Löydöt: KM 26666 - 26682

Tutkimuskustannukset: Savonlinnan maakuntamuseo

Tutkimusraportti: T. Sepänmaa 2.2.1992 museoviraston esihist.
tston top. arkistossa

SAVONLINNAN TÄYDENNYSINVENTOINTI VUONNA 1991

Johdanto

Vuoden 1991 muinaisjäännösinventointi Savonlinnassa liittyi osaltaan ns. Kerimäen saarenon muinaisjäännösinventointiin. Savonlinnassa on tehty perusinventointi vuonna 1988 (Timo Sepänmaa). Lisäksi suppeita inventointeja on tehty vuonna -89 Enso-Gutzeit Oy omistamilla rantakaava-alueilla ja vuonna -91 suunnitteilla olevan Savonlinnan ohitustien lijauksella (Sepänmaa 1989 ja -91). Jälkimmäiseen liittyi itsenäisenä projektina vedenalaisten alueiden muinaisjäännösinventointi, jonka suoritti amanuenssi Juhani Grönhagen. Täydennysinventointi -91 suoritettiin Savonlinnan maakuntamuseon toimesta ja työn suoritti Timo Sepänmaa. Savonlinnan rantakaava-alueita inventoidessaan löysi Leena Lehtinen yhden kivikautisen asuinpaikan, jota ei ole käsitelty tämän raportin yhteydessä - Lehtinen tulee tekemään siitä tarkastuskertomuksen.

Työn suoritus

Koska perusinventointi oli jo tehty, ei alkuvalmisteluihin eli arkistotietojen läpikäymiseen juuri tarvinnut käyttää aikaa. Kuitenkin Antero Pelkosen "Entisajan muistoja Rantasalmen kihlakunnasta" (- SMYA XXII, 1902) -teksestä kerättiin tietoja, jotka saattavat viitata lapinraunioihin tai muun tyyppisiin mahdollisesti rautakautisiin röykkiöihin. Näitä paikkoja ei kuitenkaan tarkastettu, lähinnä siksi että useimpia paikkoja ei voitu kartalle tarkkaan paikantaa ja useimmat kohteet olivat lisäksi varsinaisen tutkimusalueen, eli Kerimäen saarenon ulkopuolisella alueella. Luettelo tarkastamattomista röykkiö- tms. tiedoista on liitteenä.

Kentällä kivikautisia asuinpaikkoja etsittiin perinteisin menetelmin - koekuoppia tehtiin intuitiivisin perustein lupaavanköisille paikoille ja tienleikkauksia ym. maanpinnan rikkoutumia tarkastettiin sopivilla paikoilla. Lapinraunio-tyyppisiä röykkiöitä etsittiin muutamain paikoin rantakallioilta. Häyryjärven röykkiöalue (kohde 60) löytyi yleisövihjeen avulla, samoin Vuokorinteen kivikautinen asuinpaikka (67). Joitakin ennestään tunnettuja muinaisjäännöksiä ja näiden ympäristöä inventoitiin hieinan huolellisemmin. Tällaisia alueita olivat lähinnä Tynkkylänjoen Kylmäniemen alue ja Pitkälän kuppikivialue, joilta yritettiin etsiä lisää rautakautisia muinaisjäännöksiä. On huomautettava, että inventointi Savonlinnan alueella oli melko paikoitista ja Kerimäen saarenon inventointi keskittyi lähinnä Kerimäen kunnan alueelle. Saarenon ulkopuolisista kohteista numerot 54-56 ja 58 löytyivät omalla ajalla tehtyjen tarkastuskäyntien yhteydessä.

Tämä raportti on laadittu käyttäen SOAR 5.41 -ohjelmaa. Ainoastaan allekirjoittaneen vuonna -91 tarkastamista kohteista (19, 22, 45, 54-70) on tehty tarkastuskaavake ja samoin vain näistä on selvitetty maanomistustiedot. Tarkastuskertomukset tai vast. muista kohteista on löydettävissä joko vuoden -88 inventoin-

tikertomuksesta tai erillisinä tarkastuskertomuksina, jotka selviävät liitteestä . Tämän raportin alkuperäiskappale on talletettu Savonlinnan maakuntamuseoon, kopio on toimitettu museoviraston esihistorian toimiston topografiseen arkistoon.

Tulokset

Inventoinnissa löytyi 15 kiinteää muinaisjäännöstä, joista 10 kivikautisia asuinpaikkoja, yksi rautakautinen asuinpaikka, kolme röykkiökohdetta, joissa yhteensä 8 lähinnä lapinraunio-tyyppistä röykkiötä sekä yksi uhrikivi. Lisäksi rekisteröitiin kaksi hajalöytökohdetta, joista toinen mahdollisesti kivikautinen, toinen rautakautinen tai historialliselta ajalta. Aiemmin tunnetut kohteet mukaan laskien tunnetaan Savonlinnasta nyt 34 tyyppiltään kivikautista asuinpaikkaa, 2 nuoremman rautakauden asuinpaikkaa (joilta kummaltakin myös kivi- tai varhaismetallikautisia löytöjä), 19 uhrikiveä, 10 röykkiökohdetta, 1 pyyntikuoppa ja 1 mahdollinen muinaislinna.

Savonlinnassa 2.2.1992



Timo Sepänmaa

Savonlinna
arkeologiset tutkimukset

INRO	KYLA	NIMI	TOIMITUS	TUTKIJA	UUOS
1	Kaartilanranta	Pääskylähti	kaivaus	N. Cleve	1927
1	Kaartilanranta	Pääskylähti	kaivaus	A. Europaeus	1928
1	Kaartilanranta	Pääskylähti	kaivaus	L. Ruonavaara	1974
1	Kaartilanranta	Pääskylähti	tarkastus	M. Perkko	1973
1	Kaartilanranta	Pääskylähti	tarkastus	T. Sepänmaa	1988
2	Kaartilanranta	Ikoinniemen lin	tarkastus	M. Perkko	1973
3	Haapala	Mikonkivi	tarkastus	M. Perkko	1973
4	Varparanta	Monola a	tarkastus	L. Lehtinen	1986
4	Varparanta	Monola a	tarkastus	M. Perkko	1973
5	Varparanta	Monola b	tarkastus	M. Perkko	1973
6	Varparanta	Juvola	tarkastus	M. Perkko	1973
7	Varparanta	Immola a	tarkastus	Hirviluoto	1970
8	Varparanta	Immola b	tarkastus	Hirviluoto	1967
9	Varparanta	Monola c	tarkastus	Hirviluoto	1967
10	Uusi-Haapala	Toivola	tarkastus	L. Lehtinen	1986
11	Loikansaari	Kirveslampi	kaivaus	L. Lehtinen	1988
12	Ahvensalmi	Pönttöniemi	tarkastus	L. Lehtinen	1986
13	Varparanta	Leporanta	inventointi	J. Grönhagen	1988
13	Varparanta	Leporanta	inventointi	L. Lehtinen	1988
13	Varparanta	Leporanta	inventointi	T. Sepänmaa	1988
14	Niittylahti	Kuikkari	inventointi	J. Grönhagen	1988
14	Niittylahti	Kuikkari	inventointi	L. Lehtinen	1988
14	Niittylahti	Kuikkari	inventointi	T. Sepänmaa	1988
15	Tolvanniemi	Majalampi	inventointi	T. Sepänmaa	1988
16	Tolvanniemi	Forrassalmi a	inventointi	T. Sepänmaa	1988
17	Tolvanniemi	Kelonkangas a	inventointi	T. Sepänmaa	1988
18	Hannolanpelto	Kääränkangas a	inventointi	T. Sepänmaa	1988
19	Tynkkylänjoki	Kylmäniemi a	inventointi	T. Sepänmaa	1988
19	Tynkkylänjoki	Kylmäniemi a	koekaivaus	T. Sepänmaa	1989
19	Tynkkylänjoki	Kylmäniemi a	tarkastus	T. Sepänmaa	1991
20	Tynkkylänjoki	Tynkkylänjoki a	inventointi	T. Sepänmaa	1988
21	Tolvanniemi	Majakanniemi	inventointi	T. Sepänmaa	1988
22	Nojanmaa	Lähteelä a	inventointi	T. Sepänmaa	1988
22	Nojanmaa	Lähteelä a	tarkastus	T. Sepänmaa	1991
23	Nojanmaa	Hukkataipale	inventointi	T. Sepänmaa	1988
24	Moinsalmi	Jokiniemi	inventointi	T. Sepänmaa	1988
25	Ahvionsaari	Hiianniemi	inventointi	T. Sepänmaa	1988
26	Kiilämäki	Kongontaipale	inventointi	J. Grönhagen	1988
26	Kiilämäki	Kongontaipale	inventointi	T. Sepänmaa	1988
27	Pesolansaari	Mitinhiekanniemi	inventointi	J. Grönhagen	1988
27	Pesolansaari	Mitinhiekanniemi	inventointi	T. Sepänmaa	1988
28	Pitkälä	Punkalanniemi	inventointi	T. Sepänmaa	1988
29	Pitkälä	Pitkälänhovi a	inventointi	T. Sepänmaa	1988
30	Pitkälä	Pitkälänhovi b	inventointi	J. Grönhagen	1988
30	Pitkälä	Pitkälänhovi b	inventointi	T. Sepänmaa	1988
31	Pitkälä	Pitkälänhovi c	inventointi	J. Grönhagen	1988
31	Pitkälä	Pitkälänhovi c	inventointi	T. Sepänmaa	1988
32	Pitkälä	Pitkälänhovi d	tarkastus	L. Lehtinen	1988
33	Moinniemi	Laamalanmäki	inventointi	T. Sepänmaa	1989
34	Tynkkylänjoki	Jokipelto	inventointi	L. Lehtinen	1988
34	Tynkkylänjoki	Jokipelto	inventointi	T. Sepänmaa	1988
35	Varparanta	Valkkila	tarkastus	L. Lehtinen	1988
36	Lötjölä	Rantala	inventointi	L. Lehtinen	1988
37	Pihlajalahti	Kaislanmäki	tarkastus	L. Lehtinen	1988
38	Tolvanniemi	Vahtisaari	tarkastus	E. Laukkanen	1988

INRO	KYLA	NIMI	TOIMITUS	TUTKIJA	VUOSI
39	Pitkälä	Anatsonniemi	tarkastus	L. Lehtinen	1988
40	Kommerniemi	Lapinsaari a	inventointi	L. Lehtinen	1988
40	Kommerniemi	Lapinsaari a	inventointi	T. Sepänmaa	1988
42	Hannolanpelto	Kääränkangas b	tarkastus	L. Lehtinen	1989
43	Hannolanpelto	Salmelan taimit	tarkastus	L. Lehtinen	1989
44	Hannolanpelto	Palomäki	tarkastus	L. Lehtinen	1989
45	Tolvanniemi	Porrassalmi b	tarkastus	L. Lehtinen	1989
45	Tolvanniemi	Porrassalmi b	tarkastus	T. Sepänmaa	1991
46	Tolvanniemi	Laminsuo	tarkastus	L. Lehtinen	1989
47	Niittyalahti	Niittyrauta	inventointi	L. Lehtinen	1989
47	Niittyalahti	Niittyrauta	inventointi	T. Sepänmaa	1989
48	Uusi-Haapalahti	Rinkilä a	tarkastus	L. Lehtinen	1989
48	Uusi-Haapalahti	Rinkilä a	tarkastus	T. Sepänmaa	1989
49	Uusi-Haapalahti	Rinkilä b	tarkastus	L. Lehtinen	1989
49	Uusi-Haapalahti	Rinkilä b	tarkastus	T. Sepänmaa	1989
50	Haapalahti	Materkangas	tarkastus	L. Lehtinen	1989
51	Pellossalo	Vetotaival	inventointi	T. Sepänmaa	1989
52	Saukonsaari	Ruisniemi	inventointi	T. Sepänmaa	1989
53	Tynkkylänjoki	Päivärinne	inventointi	T. Sepänmaa	1988
53	Tynkkylänjoki	Päivärinne	tarkastus	L. Lehtinen	1990
53	Tynkkylänjoki	Päivärinne	tarkastus	H. Poutiainen	1990
53	Tynkkylänjoki	Päivärinne	tarkastus	T. Sepänmaa	1990
54	Pellossalo	Povenlahti	inventointi	L. Lehtinen	1991
54	Pellossalo	Povenlahti	inventointi	T. Sepänmaa	1991
55	Pihlajaniemi	Tervassaari a	inventointi	T. Sepänmaa	1991
56	Pihlajaniemi	Tervassaari b	inventointi	T. Sepänmaa	1991
57	Pitkälä	Järventausta	inventointi	L. Lehtinen	1991
57	Pitkälä	Järventausta	inventointi	T. Sepänmaa	1991
58	Tolvanniemi	Harjunniemi	inventointi	T. Sepänmaa	1991
59	Haukiniemi	Hiesunjoki	inventointi	T. Sepänmaa	1991
60	Tolvanniemi	Häyrynjärvi a	tarkastus	T. Sepänmaa	1991
61	Tolvanniemi	Häyrynjärvi b	inventointi	T. Sepänmaa	1991
63	Tynkkylänjoki	Kylmäniemi c	inventointi	T. Sepänmaa	1991
64	Nojanmaa	Lähteelä b	inventointi	T. Sepänmaa	1991
65	Nojanmaa	Lähteelä c	inventointi	T. Sepänmaa	1991
66	Nojanmaa	Lähteelä d	inventointi	T. Sepänmaa	1991
67	Tynkkylänjoki	Vuokkorinne	inventointi	T. Sepänmaa	1991
68	Tynkkylänjoki	Tynkkylänjoki b	inventointi	T. Sepänmaa	1991
69	Nojanmaa	Suuri-Haapajärvi	inventointi	T. Sepänmaa	1991
70	Pitkälä	Punkalanniemi b	inventointi	T. Nurminen	1991
70	Pitkälä	Punkalanniemi b	inventointi	T. Sepänmaa	1991
62	Tynkkylänjoki	Kylmäniemi b	inventointi	T. Sepänmaa	1991

SAVONLINNA, kiinteät muinaisjäännökset

inro	KYLÄ	NIMI	MJ	AJ	KARTTA	X	Y	Z	Z2	kartta- liite
1	Kaartilanranta	Pääskylähti	as	ki	421107	686114	444480	85	0	
2	Kaartilanranta	Ikoinniemen linn	mu	ra	412209	685356	444606	75	128	
3	Haapala	Mikonkivi	uh	ra	421107	686808	444425	105	0	
4	Varparanta	Monola a	uh	ra	421105	687810	443398	120	123	
5	Varparanta	Monola b	uh	ra	421105	687828	443406	120	123	
6	Varparanta	Juvola	uh	ra	421105	687764	443432	105	110	
7	Varparanta	Immola a	uh	ra	421105	687846	443348	122	0	
8	Varparanta	Immola b	uh	ra	421105	687848	443364	120	0	
9	Varparanta	Monola c	uh	ra	421105	687834	443404	122	125	
10	Uusi-Haapala	Toivola	uh	ra	421107	686735	444650	102	0	
11	Loikansaari	Kirveslampi	rö	me	421105	687090	443260	81	82	
12	Ahvensalmi	Pönttöniemi	rö	me	421201	689395	42550	90	0	
13	Varparanta	Leporanta	as	ki	421105	687596	443518	82	0	
14	Niittylahti	Kuikkari	as	ki	421105	687364	443904	80	83	
15	Tolvanniemi	Majalampi	as	ki	421105	687003	443928	80	83	
16	Tolvanniemi	Porrassalmi a	as	ki	421104	686985	443996	77	80	
17	Tolvanniemi	Kelonkangas a	as	ki	421107	686984	444039	83	85	
18	Hannolanpelto	Kääränkangas a	as	ki	421107	686810	444158	80	0	
19	Tynkkylänjoki	Kylmäniemi a	as	ra	421107	686640	444245	80	83	1
20	Tynkkylänjoki	Tynkkylänjoki a	as	ki	421107	686617	444312	80	83	
21	Tolvanniemi	Majakanniemi	as	ki	421107	686397	444269	80	0	
22	Nojanmaa	Lähteelä a	as	ki	421107	686407	444767	80	85	2
23	Nojanmaa	Hukkataipale	as	ki	421110	686064	445018	80	83	
24	Moinsalmi	Jokiniemi	as	ki	412212	685339	445645	80	84	
25	Ahviensaari	Hiianniemi	as	ki	412205	684745	443118	80	85	
26	Kiilämäki	Kongontaipale	as	ki	412208	684574	444592	82	0	
27	Pesolansaari	Mitinhiekanniemi	as	ki	412208	684326	444552	80	83	
28	Pitkälä	Punkalanniemi	uh	ra	412212	685528	445264	90	0	
29	Pitkälä	Pitkälänhovi a	uh	ra	412212	685494	445313	85	88	
30	Pitkälä	Pitkälänhovi b	uh	ra	412212	685485	445328	87	88	
31	Pitkälä	Pitkälänhovi c	uh	ra	412212	685474	445344	90	0	
32	Pitkälä	Pitkälänhovi d	uh	ra	412212	685483	445310	90	0	
33	Moinniemi	Laamalanmäki	uh	ra	412212	685453	445354	88	0	
34	Tynkkylänjoki	Jokipelto	uh	ra	421107	686694	444398	78	0	
35	Varparanta	Valkkila	uh	ra	421105	687748	443436	95	0	
36	Lötjölä	Rantala	as	ki	412212	685530	445230	80	0	
37	Pihlajalahti	Kaislanmäki	rö	aj	421101	686376	442110	90	0	
38	Tolvanniemi	Vahtisaari	rö	aj	421104	686914	443532	82	83	
39	Pitkälä	Anatsonniemi	rö	aj	412212	685518	445420	82	83	
40	Kommerniemi	Lapinsaari a	rö	aj	412203	685782	42804	76	80	
41	Kommerniemi	Lapinsaari b	po		412203	0	0	0	0	
42	Hannolanpelto	Kääränkangas b	as	ki	421107	686806	444188	80	0	
43	Hannolanpelto	Salmelan taimita	as	ki	421107	686904	444072	80	85	
44	Hannolanpelto	Palomäki	as	ki	421107	686994	444094	80	83	
45	Tolvanniemi	Porrassalmi b	as	ki	421104	686998	443988	82	85	3 Pö. 443994
46	Tolvanniemi	Laminsuo	as	ki	421105	687038	443962	80	83	
47	Niittylahti	Niittyranta	as	ki	421105	687388	443806	80	83	
48	Uusi-Haapalahti	Rinkilä a	uh	ra	421107	686790	444361	97	98	
49	Uusi-Haapalahti	Rinkilä b	uh	ra	421107	686790	444361	97	98	
50	Haapalahti	Materkangas	py	aj	421108	687110	444270	100	0	
51	Pellossalo	Vetotaival	as	va	412211	684115	445166	78	80	
52	Saukonsaari	Ruisniemi 1000 n. 2140	rö	aj	421104	686713	443400	78	0	
53	Tynkkylänjoki	Päivärinne	as	ki	421107	686616	444415	78	80	
54	Pellossalo	Povenlahti	as	ki	412211	684076	445307	80	83	4
55	Pihlajaniemi	Tervassaari a	as	ki	421101	686817	42983	80	0	5

inro	KYLA	NIMI	MJ	AJ	KARTTA	X	Y	Z	Z2	kartta- liite
56	Pihlajaniemi	Tervassaari b	as	ki	421101	686813	442997	80	85	5
57	Pitkälä	Järventaus	uh	ra	412212	685520	445310	80	85	6
58	Tolvanniemi	Harjuniemi	as	ki	421104	686682	443106	82	85	7
59	Haukiniemi	Hiesunjoki	as	ki	421105	687996	443333	85	88	8
60	Tolvanniemi	Häyrynjärvi a	rö	me	421106	688812	443210	80	83	9
61	Tolvanniemi	Häyrynjärvi b	rö	me	421106	688810	443220	90	0	9
62	Tynkkylänjoki	Kylmäniemi b	as	ra	421107	686624	444248	0	0	1
63	Tynkkylänjoki	Kylmäniemi c	rö	ra	421107	686613	444210	77	78	1
64	Nojanmaa	Lähteelä b	as	ki	421107	686429	444744	80	85	2
65	Nojanmaa	Lähteelä c	as	ki	421107	686444	444718	80	0	2
66	Nojanmaa	Lähteelä d	as	ki	421107	686452	444712	80	85	2
67	Tynkkylänjoki	Vuokkorinne	as	ki	421107	686581	444461	80	85	10
68	Tynkkylänjoki	Tynkkylänjoki b	as	ki	421107	686604	444377	80	83	10
69	Nojanmaa	Suuri-Haapajärvi	ha	ki	421107	686452	444655	76	77	2
70	Pitkälä	Punkalanniemi b	ha	ra	412212	685519	445278	80	82	6

lyhenteet:

MJ = muinaisjäännöstyyppi: as = asuinpaikka, uh = uhrikivi, rö = röykkiö tai latomus,
mu = muinaislinna, py = pyyntikuoppa, ha = hajalöytöpaikka, po = poistettu
muinaisjäännösluettelosta (kohde 41 on allekirjoittaneen tulkinnan mukaan kummeli)

AJ = ajoitus: ki = kivikautinen, ra = rautautakautinen, me = (varhais)metallikautinen,
va = varhaismetallikautinen, aj = ajoittamaton

Kunta: SAVONLINNA
Nimi : Lähteelä a

Kylä: Nojanmaa
Inv.nro: 22

Mj.tyyppi: asuinpaikka
Ajoitus : kivikautinen

Luokka: 2

Kartta: 4211 07 Koordinaatit: Tarkkuus: +- 0
X: 6864 07 Y: 4447 67 Z: 80 Z2: 85 Ala: 0 m²

Kunto : 3 (1=hyvä, 7=tuhottu) Uhanalaisuus: 2 (1=ei, 3=on)

Löydöt tienleikkauksesta, pieni terassi.
Jyrkkärinteinen hiekkaharju.

Tutkija: T. Sepänmaa inventointi kk/vv 8/1988
Tutkija: T. Sepänmaa tarkastus kk/vv 0/1991
#

Paikka sijaitsee Savonlinnan kirkolta 6,5 km itäkoilliseen, Savonlinna - Joensuu -tieltä (n:o 71) Lähteelän vedenottamon kohdalla pohjoisluoteeseen haarautuvaa tietä n. 300 m NNW.

Sepänmaa 1988:

(Ks. Savonlinnan muinaisjäännösten inventointi 1988, Timo Sepänmaa. Kopio raportista museoviraston esihist. tston top. arkistossa. Inventointin:o 13, Nojanmaa, Lähteelä, Vedenottamo.)

"... Jyrkähkösti kohti lounasta viettävä hiekkarinne. Löydöt poimittu tien koillispuolisesta leikkauksesta n. 30 metrin matkalta. ..."

V:n -88 inventointilöydöt KM 24434:1-3 asbestikeramiikkaa, kvartsi-iskoksia, palanutta luuta.

Sepänmaa 1991:

Paikka on länsilounaaseen jyrkästi viettävää hiekkapohkaista moreenirinnettä. Rinteen lounaislaidalla kulkee tie, joka leikkaa asuinpaikkaa. Inventointilöydöt v:lta 1988 ovat tien koillisleikkauksesta ja v:n -91 löydöt tien lounaispuolelle ilmeisesti koillispuolista ojaa laajennettaessa kasatun maan joukosta poimittuja. Löytöalueen kohdalla rinne on varsin jyrkkä, ilmeisesti liian jyrkkä asuinpaikan kannalta. Todennäköisesti nykyisen tien kohdalla on sijainnut kapea, ehkä vajaan 10 m:n levyinen terassi, jolla asuinpaikka on sijainnut. Asuinpaikasta lieneekin jäljellä enää rippeitä.

V:n -88 inventoinnin jälkeen oli tien koillispuolista ojaa levennetty noin puolen metrin verran. Varsinkin ojan reuna on jatkuvan eroosion ja mahdollisten tienparannustoimien uhkaama, joten ainakin koekaivaukset paikalla olisivat tarpeen.

(peruskarttaliite 2)

Tila: Vedenottamo , 740 530 0003 0026 (kunta kylä tila talo)
Omistaja : Savonlinnan kaupunki
Osoite :

Löydöt:

KM	24434:1	SAVIASTIANPALOJA	24 kpl
KM	24434:2	KVARTSI-ISKOKSIA	11 kpl
KM	26667:1	SAVIASTIANPALOJA	1 kpl
KM	26667:2	SAVIASTIANPALOJA	2 kpl
KM	24434:3	PALANUTTA LUUTA	10 kpl

Kunta: SAVONLINNA
Nimi : Kylmäniemi a

Kylä: Tynkkylänjoki
Invent: 19

Mj.tyyppi: asuinpaikka
Ajoitus : rautakautinen

Luokka: 1

Kartta: 4211 07 Koordinaatit: Tarkkuus: +- 0
X: 6866 40 Y: 4442 45 Z: 80 Z2: 83 Ala: 0 m²

Kunto : 2 (1=hyvä, 7=tuhottu) Uhanalaisuus: (1=ei, 3=on)

Lounaaseen pistävä hiekkasaareke, ympäristö hiesua, moreenia
Peltoa.

Tutkija: T. Sepänmaa inventointi kk/vv 8/1988
Tutkija: T. Sepänmaa koekaivaus kk/vv 0/1989
Tutkija: T. Sepänmaa tarkastus kk/vv 0/1991

Paikka sijaitsee Savonlinnan kirkolta 4 km pohjoiskoilliseen,
länteen Haapaveteen pistävän Kylmäniemen sisäosassa, 471-tieltä
länteen Tynkkylänjoen kartanon eteläpuolitse johtavaa tietä noin
1,3 km, sähkölinjan alla tien luoteispuolisella pellolla.

Sepänmaa 1988:

(Savonlinnan muinaisjäännösten inventointi 1988, kopio
museoviraston esihist. tston top. arkistossa. V. -88
inventointin:o 9, Tynkkylänjoki, Tynkkylänjoki, Kylmäniemi II.)

"... Rautakautinen (?) asuinpaikka. Kohteen 8 nastasoljen

löytöpaikalta n. 500 m itäkaakkoon sijaitsevalla hiekkapellolla,
Kylmäniemeen johtavan tien luoteispuolelta. Löydöt n. 20 x 20 m
alalta. ..."

V. -88 inventointilöydöt: KM 24431:1-6 rautakautista
keramiikkaa, asbestisekoitteista keramiikkaa, kvartssia, hioin,
palanutta luuta.

V. -88 syksyllä L. Lehtiselle toimitettiin paikalta löytynyt
rautakirves, KM 24854.

Sepänmaa 1989:

Koekaivaus. Kopio kaivauskertomuksesta museoviraston esihistorian
tston top. arkistossa. Päiv. 2.4.1990.
Löydöt: KM 24755:1-222 nuoremman rautakauden ja kivikauden
(Pöljä) asuinpaikkalöytöjä.

Sepänmaa 1991:

Paikka tarkastettiin v:n -91 täydennysinventoinnin yhteydessä.
Kynnettyä peltoaluetta tutkittiin hieman metallinilmajäljellä,
jonka avulla löytyi löydöt :1-3. Löytöjen ilmaannuttua paikkaa
ei pengottu enempää. Löydöt olivat aivan pinnassa, korkeintaan
noin 10 cm:n syvyydessä. Vaikutti siltä, että pelto oli kynnetty
entistä syvempään, sillä punnusten löytökohdalla oli runsaasti
palaneita kiviä ja nokimaata noin 4 m² alalla. Vuonna 1989
paikalla oli vain muutama kivi.

Vastapäiseltä pellolta, tien kaakkoispuolelta löytyi
pintapöimintana naskalimainen rautaesine (:4). Viereisen, tien

pohjoispuolella sijaitsevan pienen hiekkakuopan reunalta, kuoritun pintamaan joukosta löytyi rautamäärly (:5).

Esineiden löytöpaikat on merkitty liitteenä olevaan yleiskarttaan (Mk 1:500).

Ko. pellolta on aikaisemmin, vuoteen 1989 viety maata Tynkkylänjoen kartanon kukkapenkkeihin. Allekirjoittanut sopi vuonna -89 maanomistajan, Reino Ikonen kanssa, että maata tältä pellolta ei enää poistettaisi. V. -91 toukokuussa pellon itälaidalla oli kuitenkin jälkiä, joiden perusteella maata on poistettu pellolta joitakin kuutiometrejä. R. Ikonen ei ollut tietoinen tästä ja sanoi kertoneensa asiasta jo v. -89 tilan työmiehille. Ikonen arveli, että hiekkaa olisivat voineet ottaa omiin tarpeisiinsa jonkin läheisen kesämökin väki.

V. -91 inventoinnissa paikasta n. 150 m eteläkaakkoon löytyi merkkejä toisesta rautakautisesta asuinpaikasta (kohde 62, Kylmäniemi b) ja 450 m lounaaseen, Kylmäniemen lounaisrannalta kivilatamus (kohde 63, Kylmäniemi c).

(peruskarttaliite 1; yleiskartta 1:500)

Tila: Tynkkylänjoki , 740 549 0001 0132 (kunta kylä tila talo)
 Omistaja : Ikonen, Reino
 Osoite : Koulukatu 6 A, 57130 Savonlinna

Löydöt:

KM	24431:1	SAVIASTIANPALOJA	5 kpl
KM	24431:2	SAVIASTIANPALOJA	1 kpl
KM	24431:3	KVARTSI-ISKOKSIA	30 kpl
KM	24431:4	MAHDOLLINEN HIOMAKIVI	1 kpl
KM	24431:5	PII-ISKOS	1 kpl
KM	24431:6	PALANUTTA LUUTA	2 kpl
KM	24854:0	RAUTAINEN KIRVES	1 kpl
KM	24755:0	ASUINPAIKKALÖYTÖJÄ	0 kpl
KM	26671:1	PRONSSISOLKI	1 kpl
KM	26671:2	PUNNUS	1 kpl
KM	26671:3	PUNNUS	1 kpl
KM	26671:4	RAUTAESINE	1 kpl
KM	26671:5	RAUTAESINE	1 kpl

NUMEROINTI LAUSITTIIN V. 91 INVENTOINNAN YH-
 TÖYDESSÄ. KOPIO V. 91 KOHDALUETTELOSTA

SAVONLINNA, kiinteät muinaisjäännökset (ote v. 1991 INV. RAPORTTISTA)

Sivu 1

inno	KYLA	NIMI	MJ	AJ	KARTTA	X	Y	Z	Z2	kartta- liite
1	Kaartilanranta	Pääskylähti	as	ki	421107	686114	444480	85	0	
2	Kaartilanranta	Ikoinniemen linn	mu	ra	412209	685356	444606	75	128	
3	Haapala	Mikonkivi	uh	ra	421107	686808	444425	105	0	
4	Varparanta	Monola a	uh	ra	421105	687810	443398	120	123	
5	Varparanta	Monola b	uh	ra	421105	687828	443406	120	123	
6	Varparanta	Juvola	uh	ra	421105	687764	443432	105	110	
7	Varparanta	Immola a	uh	ra	421105	687846	443348	122	0	
8	Varparanta	Immola b	uh	ra	421105	687848	443364	120	0	
9	Varparanta	Monola c	uh	ra	421105	687834	443404	122	125	
10	Uusi-Haapala	Toivola	uh	ra	421107	686735	444650	102	0	
11	Loikansaari	Kirveslampi	rö	me	421105	687090	443260	81	82	
12	Ahvensalmi	Pönttöniemi	rö	me	421201	689395	42550	90	0	
13	Varparanta	Leporanta	as	ki	421105	687596	443518	82	0	
14	Niittyalahti	Kuikkari	as	ki	421105	687364	443904	80	83	
15	Tolvanniemi	Majalampi	as	ki	421105	687003	443928	80	83	
16	Tolvanniemi	Porrassalmi a	as	ki	421104	686985	443996	77	80	
17	Tolvanniemi	Kelonkangas a	as	ki	421107	686984	444039	83	85	
18	Hannolanpelto	Käräänkangas a	as	ki	421107	686810	444158	80	0	
19	Tynkkylänjoki	Kylmäniemi a	as	ra	421107	686640	444245	80	83	1
20	Tynkkylänjoki	Tynkkylänjoki a	as	ki	421107	686617	444312	80	83	
21	Tolvanniemi	Majakanniemi	as	ki	421107	686397	444269	80	0	
22	Nojanmaa	Lähteelä a	as	ki	421107	686407	444767	80	85	2
23	Nojanmaa	Hukkataipale	as	ki	421110	686064	445018	80	83	
24	Moinsalmi	Jokiniemi	as	ki	412212	685339	445645	80	84	
25	Ahvionsaari	Hiianniemi	as	ki	412205	684745	443118	80	85	
26	Kiilamäki	Kongontaipale	as	ki	412208	684574	444592	82	0	
27	Pesolansaari	Mitinhiekanniemi	as	ki	412208	684326	444552	80	83	
28	Pitkälä	Punkalanniemi	uh	ra	412212	685528	445264	90	0	
29	Pitkälä	Pitkälänhovi a	uh	ra	412212	685494	445313	85	88	
30	Pitkälä	Pitkälänhovi b	uh	ra	412212	685485	445328	87	88	
31	Pitkälä	Pitkälänhovi c	uh	ra	412212	685474	445344	90	0	
32	Pitkälä	Pitkälänhovi d	uh	ra	412212	685483	445310	90	0	
33	Moinniemi	Laamalanmäki	uh	ra	412212	685453	445354	88	0	
34	Tynkkylänjoki	Jokipelto	uh	ra	421107	686694	444398	78	0	
35	Varparanta	Valkkila	uh	ra	421105	687748	443436	95	0	
36	Lötjölä	Rantala	as	ki	412212	685530	445230	80	0	
37	Pihlajalahti	Kaislanmäki	rö	aj	421101	686376	442110	90	0	
38	Tolvanniemi	Vahtisaari	rö	aj	421104	686914	443532	82	83	
39	Pitkälä	Anatsonniemi	rö	aj	412212	685518	445420	82	83	
40	Kommerniemi	Lapinsaari a	rö	aj	412203	685782	42804	76	80	
41	Kommerniemi	Lapinsaari b	po		412203	0	0	0	0	
42	Hannolanpelto	Käräänkangas b	as	ki	421107	686806	444188	80	0	
43	Hannolanpelto	Salmelan taimita	as	ki	421107	686904	444072	80	85	
44	Hannolanpelto	Palomäki	as	ki	421107	686994	444094	80	83	
45	Tolvanniemi	Porrassalmi b	as	ki	421104	686998	443988	82	85	3 p. 443994
46	Tolvanniemi	Laminsuo	as	ki	421105	687038	443962	80	83	
47	Niittyalahti	Niittyranta	as	ki	421105	687388	443806	80	83	
48	Uusi-Haapalahti	Rinkilä a	uh	ra	421107	686790	444361	97	98	
49	Uusi-Haapalahti	Rinkilä b	uh	ra	421107	686790	444361	97	98	
50	Haapalahti	Materkangas	py	aj	421108	687110	444270	100	0	
51	Pellossalo	Vetotaival	as	va	412211	684115	445166	78	80	
52	Saukonsaari	Ruisniemi	rö	aj	421104	686713	443400	78	0	
53	Tynkkylänjoki	Päivärinne	as	ki	421107	686616	444415	78	80	
54	Pellossalo	Povenlahti	as	ki	412211	684076	445307	80	83	4
55	Pihlajaniemi	Tervassaari a	as	ki	421101	686817	42983	80	0	5

inro	KYLA	NIMI	MJ	AJ	KARTTA	X	Y	Z	Z2	kartta- liite
56	Pihlajaniemi	Tervassaari b	as	ki	421101	686813	442997	80	85	5
57	Pitkälä	Järventaus	uh	ra	412212	685520	445310	80	85	6
58	Tolvanniemi	Harjuniemi	as	ki	421104	686682	443106	82	85	7
59	Haukiniemi	Hiesunjoki	as	ki	421105	687996	443333	85	88	8
60	Tolvanniemi	Häyrynjärvi a	rö	me	421106	688812	443210	80	83	9
61	Tolvanniemi	Häyrynjärvi b	rö	me	421106	688810	443220	90	0	9
62	Tynkkylänjoki	Kylmäniemi b	as	ra	421107	686624	444248	0	0	1
63	Tynkkylänjoki	Kylmäniemi c	rö	ra	421107	686613	444210	77	78	1
64	Nojanmaa	Lähteelä b	as	ki	421107	686429	444744	80	85	2
65	Nojanmaa	Lähteelä c	as	ki	421107	686444	444718	80	0	2
66	Nojanmaa	Lähteelä d	as	ki	421107	686452	444712	80	85	2
67	Tynkkylänjoki	Vuokkorinne	as	ki	421107	686581	444461	80	85	10
68	Tynkkylänjoki	Tynkkylänjoki b	as	ki	421107	686604	444377	80	83	10
69	Nojanmaa	Suuri-Haapajärvi	ha	ki	421107	686452	444655	76	77	2
70	Pitkälä	Punkalanniemi b	ha	ra	412212	685519	445278	80	82	6

lyhenteet:

MJ = muinaisjäännöstyyppi: as = asuinpaikka, uh = uhrikivi, rö = röykkiö tai latomus,
 mu = muinaislinna, py = pyyntikuoppa, ha = hajalöytöpaikka, po = poistettu
 muinaisjäännösluettelosta (kohde 41 on allekirjoittaneen tulokinnon mukaan kummeli)

AJ = ajoitus: ki = kivilautainen, ra = rautautakautinen, me = (varhais)metallikautinen,
 va = varhaismetallikautinen, aj = ajoittamaton

litetty v. 89 raporttiin 23.11.92
Luottamus
Leena Uhtinen, SLM museo

Savonlinna

arkeologiset tutkimukset

INRO	KYLÄ	NIMI	TOIMITUS	TUTKIJA	VUOS
1	Kaartilanranta	Pääskylähti	kaivaus	N. Cleve	1927
1	Kaartilanranta	Pääskylähti	kaivaus	A. Europaeus	1928
1	Kaartilanranta	Pääskylähti	kaivaus	L. Ruonavaara	1974
1	Kaartilanranta	Pääskylähti	tarkastus	M. Perkko	1973
1	Kaartilanranta	Pääskylähti	tarkastus	T. Sepänmaa	1988
2	Kaartilanranta	Ikoinniemen lin	tarkastus	M. Perkko	1973
3	Haapala	Mikonkivi	tarkastus	M. Perkko	1973
4	Varparanta	Monola a	tarkastus	L. Lehtinen	1986
4	Varparanta	Monola a	tarkastus	M. Perkko	1973
5	Varparanta	Monola b	tarkastus	M. Perkko	1973
6	Varparanta	Juvola	tarkastus	M. Perkko	1973
7	Varparanta	Immola a	tarkastus	Hirviluoto	1970
8	Varparanta	Immola b	tarkastus	Hirviluoto	1967
9	Varparanta	Monola c	tarkastus	Hirviluoto	1967
10	Uusi-Haapala	Toivola	tarkastus	L. Lehtinen	1986
11	Loikansaari	Kirveslampi	kaivaus	L. Lehtinen	1988
12	Ahvensalmi	Pönttöniemi	tarkastus	L. Lehtinen	1986
13	Varparanta	Leporanta	inventointi	J. Grönhagen	1988
13	Varparanta	Leporanta	inventointi	L. Lehtinen	1988
13	Varparanta	Leporanta	inventointi	T. Sepänmaa	1988
14	Niittylahti	Kuikkari	inventointi	J. Grönhagen	1988
14	Niittylahti	Kuikkari	inventointi	L. Lehtinen	1988
14	Niittylahti	Kuikkari	inventointi	T. Sepänmaa	1988
15	Tolvanniemi	Majalampi	inventointi	T. Sepänmaa	1988
16	Tolvanniemi	Porrassalmi a	inventointi	T. Sepänmaa	1988
17	Tolvanniemi	Kelonkangas a	inventointi	T. Sepänmaa	1988
18	Hannolanpelto	Kääränkangas a	inventointi	T. Sepänmaa	1988
19	Tynkkylänjoki	Kylmäniemi a	inventointi	T. Sepänmaa	1988
19	Tynkkylänjoki	Kylmäniemi a	koekaivaus	T. Sepänmaa	1989
19	Tynkkylänjoki	Kylmäniemi a	tarkastus	T. Sepänmaa	1991
20	Tynkkylänjoki	Tynkkylänjoki a	inventointi	T. Sepänmaa	1988
21	Tolvanniemi	Majakanniemi	inventointi	T. Sepänmaa	1988
22	Nojanmaa	Lähteelä a	inventointi	T. Sepänmaa	1988
22	Nojanmaa	Lähteelä a	tarkastus	T. Sepänmaa	1991
23	Nojanmaa	Hukkataipale	inventointi	T. Sepänmaa	1988
24	Moinsalmi	Jokiniemi	inventointi	T. Sepänmaa	1988
25	Ahviensaari	Hiianniemi	inventointi	T. Sepänmaa	1988
26	Kiilamäki	Kongontaipale	inventointi	J. Grönhagen	1988
26	Kiilamäki	Kongontaipale	inventointi	T. Sepänmaa	1988
27	Pesolansaari	Mitinhiekanniemi	inventointi	J. Grönhagen	1988
27	Pesolansaari	Mitinhiekanniemi	inventointi	T. Sepänmaa	1988
28	Pitkälä	Punkalanniemi	inventointi	T. Sepänmaa	1988
29	Pitkälä	Pitkälänhovi a	inventointi	T. Sepänmaa	1988
30	Pitkälä	Pitkälänhovi b	inventointi	J. Grönhagen	1988
30	Pitkälä	Pitkälänhovi b	inventointi	T. Sepänmaa	1988
31	Pitkälä	Pitkälänhovi c	inventointi	J. Grönhagen	1988
31	Pitkälä	Pitkälänhovi c	inventointi	T. Sepänmaa	1988
32	Pitkälä	Pitkälänhovi d	tarkastus	L. Lehtinen	1988
33	Moinniemi	Laamalanmäki	inventointi	T. Sepänmaa	1988
34	Tynkkylänjoki	Jokipelto	inventointi	L. Lehtinen	1988
34	Tynkkylänjoki	Jokipelto	inventointi	T. Sepänmaa	1988
35	Varparanta	Valkkila	tarkastus	L. Lehtinen	1988
36	Lötjölä	Rantala	inventointi	L. Lehtinen	1988
37	Pihlajalahti	Kaislanmäki	tarkastus	L. Lehtinen	1988
38	Tolvanniemi	Vahtisaari	tarkastus	E. Laukkanen	1988

INFO	KYLA	NIMI	TOIMITUS	TUTKIJA	VUOSI
39	Pitkälä	Anatsonniemi	tarkastus	L. Lehtinen	1988
40	Kommerniemi	Lapinsaari a	inventointi	L. Lehtinen	1988
41 40	Kommerniemi	Lapinsaari a b	inventointi	T. Sepänmaa	1988
42	Hannolanpelto	Kääränkangas b	tarkastus	L. Lehtinen	1989
43	Hannolanpelto	Salmelan taimit	tarkastus	L. Lehtinen	1989
44	Hannolanpelto	Palomäki	tarkastus	L. Lehtinen	1989
45	Tolvanniemi	Porrassalmi b	tarkastus	L. Lehtinen	1989
45	Tolvanniemi	Porrassalmi b	tarkastus	T. Sepänmaa	1991
46	Tolvanniemi	Laminsuo	tarkastus	L. Lehtinen	1989
47	Niittylahti	Niittyranta	inventointi	L. Lehtinen	1989
47	Niittylahti	Niittyranta	inventointi	T. Sepänmaa	1989
48	Uusi-Haapalahti	Rinkilä a	tarkastus	L. Lehtinen	1989
48	Uusi-Haapalahti	Rinkilä a	tarkastus	T. Sepänmaa	1989
49	Uusi-Haapalahti	Rinkilä b	tarkastus	L. Lehtinen	1989
49	Uusi-Haapalahti	Rinkilä b	tarkastus	T. Sepänmaa	1989
50	Haapalahti	Materkangas	tarkastus	L. Lehtinen	1989
51	Pellossalo	Vetotaival	inventointi	T. Sepänmaa	1989
52	Saukonsaari	Ruisniemi	inventointi	T. Sepänmaa	1989
53	Tynkkylänjoki	Päivärinne	inventointi	T. Sepänmaa	1988
53	Tynkkylänjoki	Päivärinne	tarkastus	L. Lehtinen	1990
53	Tynkkylänjoki	Päivärinne	tarkastus	H. Poutiainen	1990
53	Tynkkylänjoki	Päivärinne	tarkastus	T. Sepänmaa	1990
54	Pellossalo	Povenlahti	inventointi	L. Lehtinen	1991
54	Pellossalo	Povenlahti	inventointi	T. Sepänmaa	1991
55	Pihlajaniemi	Tervassaari a	inventointi	T. Sepänmaa	1991
56	Pihlajaniemi	Tervassaari b	inventointi	T. Sepänmaa	1991
57	Pitkälä	Järventaus	inventointi	L. Lehtinen	1991
57	Pitkälä	Järventaus	inventointi	T. Sepänmaa	1991
58	Tolvanniemi	Harjunniemi	inventointi	T. Sepänmaa	1991
59	Haukiniemi	Hiesunjoki	inventointi	T. Sepänmaa	1991
60	Tolvanniemi	Häyryjärvi a	tarkastus	T. Sepänmaa	1991
61	Tolvanniemi	Häyryjärvi b	inventointi	T. Sepänmaa	1991
63	Tynkkylänjoki	Kylmäniemi c	inventointi	T. Sepänmaa	1991
64	Nojanmaa	Lähteelä b	inventointi	T. Sepänmaa	1991
65	Nojanmaa	Lähteelä c	inventointi	T. Sepänmaa	1991
66	Nojanmaa	Lähteelä d	inventointi	T. Sepänmaa	1991
67	Tynkkylänjoki	Vuokkorinne	inventointi	T. Sepänmaa	1991
68	Tynkkylänjoki	Tynkkylänjoki b	inventointi	T. Sepänmaa	1991
69	Nojanmaa	Suuri-Haapajärvi	inventointi	T. Sepänmaa	1991
70	Pitkälä	Funkalanniemi b	inventointi	T. Nurminen	1991
70	Pitkälä	Funkalanniemi b	inventointi	T. Sepänmaa	1991
62	Tynkkylänjoki	Kylmäniemi b	inventointi	T. Sepänmaa	1991

Litetty v. 89 raporttiin 23.11.92

Whittoria
 Leena Whittoria, Suv museo

SAVONLINNA

Muinaisjäännöskohteet peruskarttalehdittäin

Sivu 1

T01	T02	T03	
736	792	700	Sum
11	11	10	Kar
2	3	0	Kha
7	6	10	Min
15	22	10	Max

Lukumäärä: 70

Sivu 1

KARTTA	KUNTA	INRO	KYLÄ	NIMI
4122 03	SAVONLINNA	40	Kommerniemi	Lapinsaari a
	SAVONLINNA	41	Kommerniemi	Lapinsaari b
4122 05	SAVONLINNA	25	Ahvionsaari	Hiianniemi
4122 08	SAVONLINNA	26	Kiilämäki	Kongontaipale
	SAVONLINNA	27	Pesolansaari	Mitinhiekanniemi
4122 09	SAVONLINNA	2	Kaartilanranta	Ikoinniemen linnavuori
4122 11	SAVONLINNA	51	Pellossalo	Vetotaival
	SAVONLINNA	54	Pellossalo	Povenlahti
4122 12	SAVONLINNA	24	Moinsalmi	Jokiniemi
	SAVONLINNA	28	Pitkälä	Punkalanniemi
	SAVONLINNA	29	Pitkälä	Pitkälänhovi a
	SAVONLINNA	30	Pitkälä	Pitkälänhovi b
	SAVONLINNA	31	Pitkälä	Pitkälänhovi c
	SAVONLINNA	32	Pitkälä	Pitkälänhovi d
	SAVONLINNA	33	Moinniemi	Laamalanmäki
	SAVONLINNA	36	Lötjölä	Rantala
	SAVONLINNA	39	Pitkälä	Anatsonniemi
	SAVONLINNA	57	Pitkälä	Järventaus
	SAVONLINNA	70	Pitkälä	Punkalanniemi b
4211 01	SAVONLINNA	37	Pihlajalahti	Kaislanmäki
	SAVONLINNA	55	Pihlajaniemi	Tervassaari a
	SAVONLINNA	56	Pihlajaniemi	Tervassaari b
4211 04	SAVONLINNA	16	Tolvanniemi	Porrassalmi a
	SAVONLINNA	38	Tolvanniemi	Vahtisaari
	SAVONLINNA	45	Tolvanniemi	Porrassalmi b
	SAVONLINNA	52	Saukonsaari	Ruisniemi
	SAVONLINNA	58	Tolvanniemi	Harjunniemi
4211 05	SAVONLINNA	4	Varparanta	Monola a
	SAVONLINNA	5	Varparanta	Monola b
	SAVONLINNA	6	Varparanta	Juvola
	SAVONLINNA	7	Varparanta	Immola a
	SAVONLINNA	8	Varparanta	Immola b
	SAVONLINNA	9	Varparanta	Monola c
	SAVONLINNA	11	Loikansaari	Kirveslampi
	SAVONLINNA	13	Varparanta	Leporanta
	SAVONLINNA	14	Niittyalahti	Kuikkari
	SAVONLINNA	15	Tolvanniemi	Majalampi
	SAVONLINNA	35	Varparanta	Valkkila
	SAVONLINNA	46	Tolvanniemi	Laminsuo
	SAVONLINNA	47	Niittyalahti	Niittyrauta
	SAVONLINNA	59	Haukiniemi	Hiesunjoki
4211 06	SAVONLINNA	60	Tolvanniemi	Häyrinjärvi a

Sivu 2

KARTTA	KUNTA	INRO	KYLA	NIMI
4211 07	SAVONLINNA	61	Tolvanniemi	Häyrynjärvi b
	SAVONLINNA	1	Kaartilanranta	Pääskylähti
	SAVONLINNA	3	Haapala	Mikonkivi
	SAVONLINNA	10	Uusi-Haapala	Toivola
	SAVONLINNA	17	Tolvanniemi	Kelonkangas a
	SAVONLINNA	18	Hannolanpelto	Kääränkangas a
	SAVONLINNA	19	Tynkkylänjoki	Kylmäniemi a
	SAVONLINNA	20	Tynkkylänjoki	Tynkkylänjoki a
	SAVONLINNA	21	Tolvanniemi	Majakaniemi
	SAVONLINNA	22	Nojanmaa	Lähteelä a
	SAVONLINNA	34	Tynkkylänjoki	Jokipelto
	SAVONLINNA	42	Hannolanpelto	Kääränkangas b
	SAVONLINNA	43	Hannolanpelto	Salmelan taimitarha
	SAVONLINNA	44	Hannolanpelto	Palomäki
	SAVONLINNA	48	Uusi-Haapalahti	Rinkilä a
	SAVONLINNA	49	Uusi-Haapalahti	Rinkilä b
	SAVONLINNA	53	Tynkkylänjoki	Päivärinne
	SAVONLINNA	62	Tynkkylänjoki	Kylmäniemi b
	SAVONLINNA	63	Tynkkylänjoki	Kylmäniemi c
	SAVONLINNA	64	Nojanmaa	Lähteelä b
	SAVONLINNA	65	Nojanmaa	Lähteelä c
	SAVONLINNA	66	Nojanmaa	Lähteelä d
	SAVONLINNA	67	Tynkkylänjoki	Vuokkorinne
	SAVONLINNA	68	Tynkkylänjoki	Tynkkylänjoki b
	SAVONLINNA	69	Nojanmaa	Suuri-Haapajärvi
4211 08	SAVONLINNA	50	Haapalahti	Materkangas
4211 10	SAVONLINNA	23	Nojanmaa	Hukkataipale
4212 01	SAVONLINNA	12	Ahvensalmi	Pönttöniemi

Litetty v. 89 raporttiin 23.11.92

Helena Lehto

Helena Lehto, Suvi museo

Kunta: SAVONLINNAN Kylä: Tolvanniemi
Nimi: Porrassalmi b myt. 1000 00 2434 Inv.nro: 45

Mj.tyyppi: asuinpaikka Luokka: 2
Ajoitus : kivikautinen

Kartta: 4211 04 Koordinaatit: Tarkkuus: +- 0
X: 6869 98 Y: 4439 88 Z: 82 Z2: 85 Ala: 0 m²

Kunto : (1=hyvä, 7=tuhottu) Uhanalaisuus: (1=ei, 3=on)

Löydöt tienleikkauksesta ja hiekkatien pinnasta.
Etelään viettävää heikkakangasta.

Tutkija: L. Lehtinen tarkastus kk/vv 8/1989
Tutkija: T. Sepänmaa tarkastus kk/vv 0/1991
#

Paikka sijaitsee Savonlinnan kirkolta 7 km pohjoiseen, Everin ja Kelojärven välisen Porrassalmen pohjoispuolella, 470-tieltä länteen Tolvanniemeen johtavaa tietä noin 1,4 km.

Lehtinen 1989:

"Löydöt maantie 470:stä eroavan Tolvanniemen tien leikkauksesta. Aivan lähistöllä (ts. asuinpaikka-alueella) ei ole taloja tai soranottoalueita.

Löydöt poimittu soratien leikkauksesta molemmin puolin tietä. Tien leikkauk on 80 m käyrällä etelänpuoleisessa lahdenpoukamassa. Ympäristöön ei tehty koekuoppia, mutta kaatuneet puunjuurakot tutkittiin."

Paikan ilmoitti Savonlinnan maakuntamuseoon harrastaja-
arkeologi, opiskelija Antti Bilund v. -89.

V. -89 tarkastuslöydöt KM 24905 kampa- ja asbestikeramiikkaa, kvartsi-iskoksia.

L. Lehtisen tarkastuskertomuksen kopio museoviraston esihistorian tston top. arkistossa, päiv. 11.9.1989.

Sepänmaa 1991:

Paikka tarkastettiin v:n -91 täydennysinventoinnin yhteydessä. Alueen poikki oli rakennettu uusi tie Porrassalmen rannasta peruskarttaan merkityn muuntajan länsipuolelta pohjoiseen päätielle. Tie on kevytrakenteinen hiekkatie, mutta on tuhonnut asuinpaikka-alueita osittain. Tien pinnasta sähkölinjan alta, 3 m sähkömuuntajasta länteen löytyi hiomakivi (:1) ja tästä noin 10 m pohjoiseen kappale kampakeraamiikkaa (:2).

V. -89 Bilundin havaitsema ja Lehtisen tarkastama osa asuinpaikka-alueesta - leikkaukset päätien varrella - tarkastettiin myös. Leikkauksissa oli havaittavissa runsaasti kvartsi-iskoksia, mutta näitä ei otettu talteen.

Asuinpaikan laajuus on toistaiseksi selvittämättä. Potentiaalista aluetta on muutamien satojen metrien matkalla sekä itään että länteen. Alueelta noin 100-150 m etelään on rekisteröity toinen asuinpaikka, Porrassalmi a, n:o 16 (ks. T. Sepänmaan inventointikertomus 1988). Tämä on korkeuden perusteella kivikautta nuorempi.

(peruskarttaliite 3)

Tila: Hakotaipale , 740 547 0009 0035 (kunta kylä tila talo)
 Omistaja : Parkkola, Bertta Elisabet
 Osoite : Rapakivenkuja 3 E 31, 00710 Helsinki

Tila: Salmi , 740 547 0009 0032 (kunta kylä tila talo)
 Omistaja : Loikkanen, Helge Abraham
 Osoite : Hiihtomäen 35 A 3, 00800 Helsinki

Tila: Salmi , 740 547 0009 0032 (kunta kylä tila talo)
 Omistaja : Loikkanen, Pentti Juhani
 Osoite : Keskiyöntie 10 B, 02210 Espoo

~~Tila: Salmi , 740 547 0009 0032 (kunta kylä tila talo)~~
 Omistaja : Loikkanen, Markku Martti Tapani
 Osoite : Pietarinkatu 3 A 2, 00140 Helsinki

Tila: Salmi , 740 547 0009 0032 (kunta kylä tila talo)
 Omistaja : Attila, Mirja-Liisa
 Osoite : Pellervontie 1, 00610 Helsinki

Löydöt:

KM	24905:1	SAVIASTIANPALOJA	2 kpl
KM	24905:2	SAVIASTIANPALOJA	1 kpl
KM	24905:3	KVARTSI-ISKOKSIA	1 kpl
KM	26680:1	HIOMAKIVI	1 kpl
KM	26680:2	SAVIASTIANPALOJA	2 kpl

Kunta: SAVONLINNA

Kylä: Pellossalo

Nimi : Povenlahti *njt. 1000 00 2442*

Inv.nro: 54

Mj.tyyppi: asuinpaikka

Luokka: 2

Ajoitus : kivikautinen

Kartta: 4122 11 Koordinaatit: Tarkkuus: +- 0
X: 6840 76 Y: 4453 07 Z: 80 Z2: 83 Ala: 0 m²

p = 6842 258 i = 3611 749

Kunto : (1=h hyvä, 7=tuhottu) Uhanalaisuus: (1=ei, 3=on)

Terassi. Asumuspainanteita. Löydöt koekuopasta.
Itäkaakkoon viettävä laaja hiekkakangas.

Tutkija: L. Lehtinen

inventointi kk/vv 6/1991

Tutkija: T. Sepänmaa

inventointi kk/vv 6/1991

#

Paikka sijaitsee Savonlinnan kirkolta 25 km eteläkaakkoon, Pellossalon eteläosassa, Kangassaareen johtavan tien itäpuolella Povenlahden kohdalla.

Sepänmaa 1991:

Paikka on loivasti kaakkoon viettävää kangasmaastoa. Maaperä on hiekkaa. Paikan kaakkoispuolella Povenlahden rannassa on laaja hiekkaranta. Alueen poikki kulkevan tien kaakkoispuolella, tiestä noin 2 - 10 m SE, havaittiin neljä selvää asumuspainannetta noin 40 m:n matkalla (ks. yleiskarttaluonnos 1:200, liitteenä). Painanteet ovat pyöreitä tai soikeita, kooltaan noin 6 x 6 m:stä 15 x 6 m:in ja sijaitsevat matalan, noin 80 m:n tasolla olevan muinaistörmän päällä. Painanteiden ympärysvallit ovat selvimmät laskevilla, kaakon puoleisilla sivuilla. Kolme painannetta vaikuttaa täysin ehjältä, neljännen, eteläisimmän painanteen itäosa on tieojan leikkaama. Yhden painanteen kaakkoispuoleiselle vallille tehdystä koekuopasta löytyi 8 kpl kampakeramiikkaa (26666:1) ja ojan leikkaaman painanteen kohdalta hiekkakasasta 1 kpl (:2).

Rantahietikon ja metsän rajalta, selvästi painanteita alemmalta tasolta (noin 77,5 mmpy) löytyi hiomakivi ja palanutta luuta pintalöytöinä (:3 ja 4). Noin 100 m painanteista pohjoiseen, tien ~~W~~puolelta, hiekkakuoppaan johtavan tien leikkauksesta löytyi lisäksi kvartsikaavin (:5).

(peruskarttaliite 4; yleiskarttaluonnos 1:200)

Tila: Piikkilä , 740 535 0007 0010 (kunta kylä tila talo)

Omistaja : Lehtosaari, Markku Antero

Osoite : PPA 1 Pellossalo, 57230 Savonlinna

Tila: Povensalo , 740 535 0020 0004 (kunta kylä tila talo)

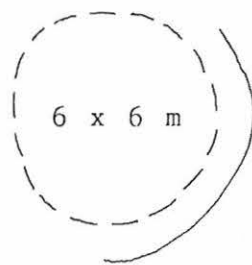
Omistaja : Kymmene Oy

Osoite : Pl 300, 00131 Helsinki

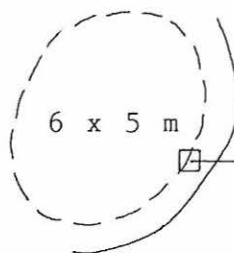
Löydöt:

KM	26666:1	SAVIASTIANPALOJA	8 kpl
KM	26666:2	SAVIASTIANPALOJA	1 kpl
KM	26666:3	HIOMAKIVI	1 kpl
KM	26666:4	PALANUTTA LUUTA	1 kpl
KM	26666:5	KVARTSIESINE	1 kpl

0 10 m

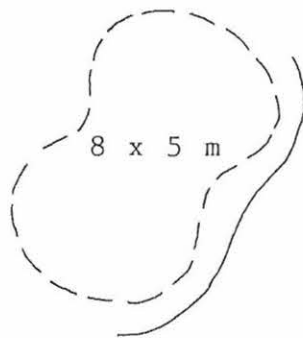


6 x 6 m



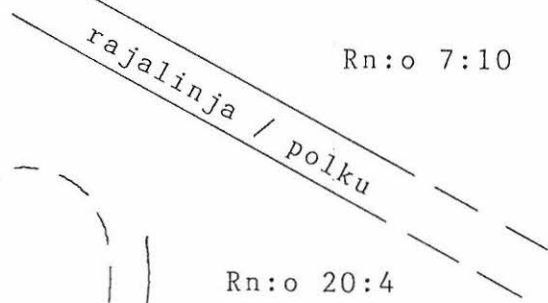
6 x 5 m

koekuoppa
löydöt KM 26666:1



8 x 5 m

Rn:o 7:10



rajalinja / polku

Rn:o 20:4

TIE N:o 15189

penkka

15? x 6 m
löytö KM 26666:2
hiekkakasasta

11 m SSW 1 x 1 m:n kok. kuopanne

SAVONLINNA 54
Pellossalo
Povenlahti

kivikautisia asumus-
painanteita

karttaluonnos
Mk n. 1:200

T. Sepänmaa 1991

(mitat ja suunnat ovat
summittaisia, askel-
mitoin ja arvioiden poh-
jalta tehtyjä)

Kunta: SAVONLINNNA Kylä: Pihlajaniemi
Nimi : Tervassaari a *M/A 1000 00 2443* Inv.nro: 55
Mj.tyyppi: asuinpaikka Luokka: 2
Ajoitus : kivikautinen

Kartta: 4211 01 Koordinaatit: Tarkkuus: +- 0
X: 6868 17 Y: 429 83 Z: 80 Z2: 0 Ala: 0 m²
p= 6868 569 i= 3587 418
Kunto : 3 (1=hyvä, 7=tuhottu) Uhanalaisuus: (1=ei, 3=on)

Hiekkainen saareke pellolla.
Etelälounaaseen viettävää peltoa, hiekkaa, ympäristö hietaa.

Tutkija: T. Sepänmaa inventointi kk/vv 5/1991
#

Paikka sijaitsee Savonlinnan kirkolta 12 km länsiluoteeseen,
Tervassaaren kaakkoisosassa, Tervassaaren talosta noin 400 m
länsiluoteeseen.

Sepänmaa 1991:

Paikka on etelälounaaseen viettävä niemekemäinen
hiekkamuodostuma, kooltaan noin 60 x 60 m, jonka ympäristö on
soransekaista hietaa. Alue on peltona. Inventointilöydöt on
poimittu kynnetyn pellon pinnasta.

Paikasta noin 150 m itäkaakkoon on vastaavanlainen
hiekkamuodostuma, jolta myös löytyi asuinpaikkalöytöjä (kohde
56, Tervassaari b). Alueiden väliseltä ja ympäröivältä
soransekaiselta peltoalueelta ei tarkastettaessa löytynyt mitään
viitteitä muinaisjäännöksestä, mistä syystä alueet on
rekisteröity kahtena eri asuinpaikkana.

Pellon ulkopuolinen alue on koillisessa mäntyä kasvavaa
hiekkakangasta ja lounaassa, rannan lähellä koivikkoa ja
lepikkoa.

(peruskarttaliite 5)

Tila: Tervassaari , 740 538 0004 0074 (kunta kylä tila talo)
Omistaja : Kiljunen, Seppo Tapio
Osoite : Harjunniemi, 58810 Kallislampi

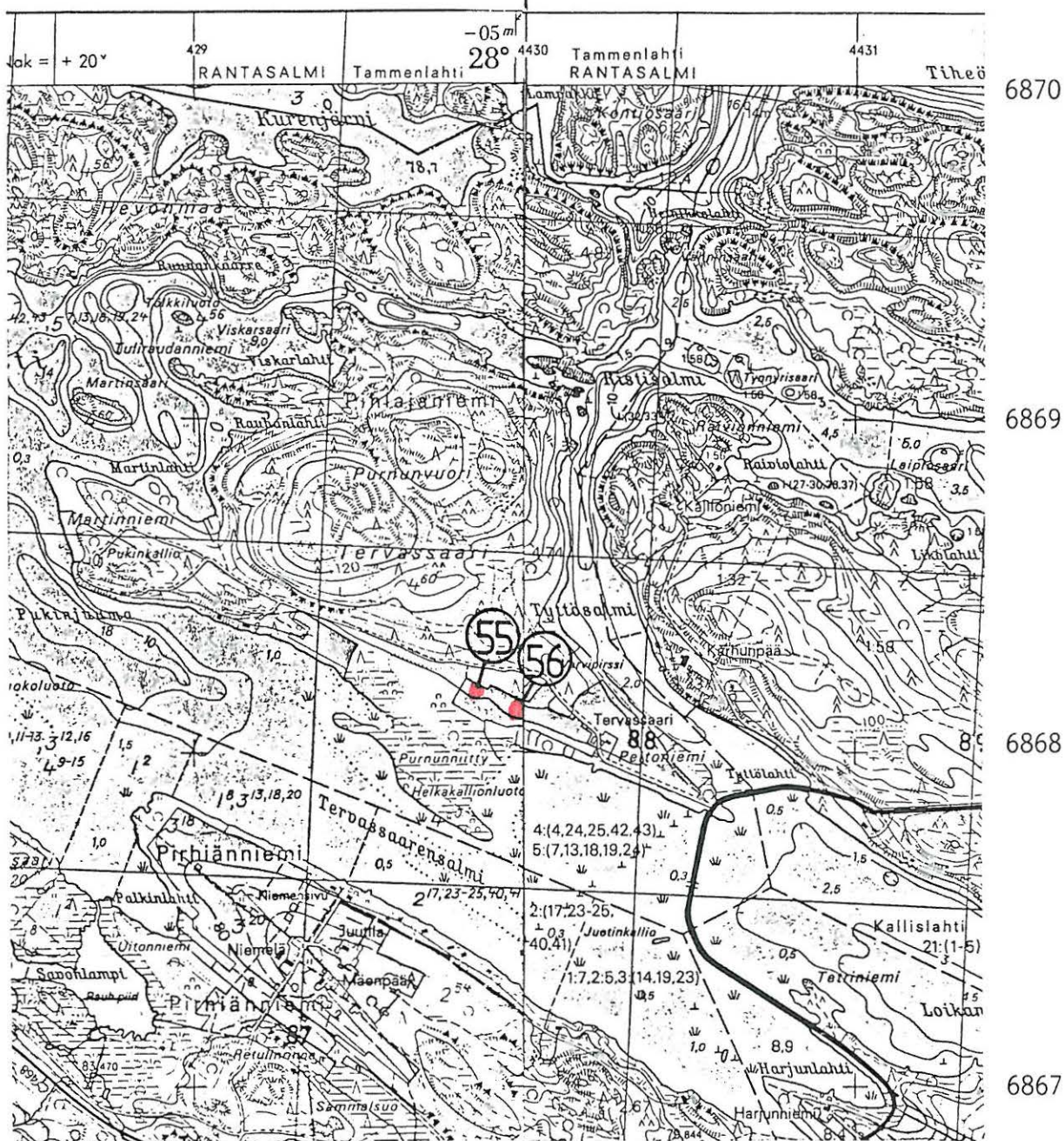
Löydöt:

KM 26681:0 KVARTSI-ISKOKSIA 3 kpl

SAVONLINNA 55, Pihlajaniemi, Tervassaari a kivikautinen asuinpaikka
 SAVONLINNA 56, Pihlajaniemi, Tervassaari b " "

Pk 4211 01 KALLISLAHTI, 1987

Pk 4211 04 AHOLAHTI, 1988



Kunta: SAVONLINNA Kylä: Pihlajaniemi
Nimi : Tervassaari b *nyt 1001 00 2444* Inv.nro: 56

Mj.tyyppi: asuinpaikka Luokka: 2
Ajoitus : kivikautinen

Kartta: 4211 01 Koordinaatit: Tarkkuus: +- 0
X: 6868 13 Y: 4429 97 Z: 80 Z2: 85 Ala: 0 m²
p = 6868 936 i = 3527 609
Kunto : 3 (1=hyvä, 7=tuhottu) Uhanalaisuus: (1=ei, 3=on)

Hiekkainen saareke pellolla.
Etelälounaaseen viettävää peltoa, hiekkaa, ympäristö hietaa.

Tutkija: T. Sepänmaa inventointi kk/vv 5/1991
#

Paikka sijaitsee Savonlinnan kirkolta 12 km länsiluoteeseen,
Tervassaaren kaakkoisosassa, Tervassaaren talosta noin 300 m
länsiluoteeseen.

Sepänmaa 1991:

Kyseessä on etelälounaaseen viettävä niemekemäinen
hiekkamuodostuma, kooltaan noin 50 x 80 m, ympäristö
soransekaista hietaa. Paikka on peltona. Inventointilöydöt on
poimittu kynnetyn pellon pinnasta.

Paikasta noin 150 m länsiluoteeseen on vastaavanlainen
hiekkamuodostuma, josta myös on asuinpaikkalöytöjä (kohde 55,
Tervassaari a). Paikkojen väliseltä ja ympäröivältä soraiselta
alueelta ei tarkastettaessa havaittu viitteitä
muinaisjäännöksestä, joten kohteet on rekisteröity kahtena
erillisenä asuinpaikkana.

Pellon ulkopuolinen alue koillisessa on mäntyä kasvavaa
hiekkakangasta ja lounaassa, rannassa koivikkoa ja lepikkoa.

(peruskarttaliite 5)

Tila: Tervassaari , 740 538 0004 0074 (kunta kylä tila talo)
Omistaja : Kiljunen, Seppo Tapio
Osoite : Harjunniemi, 58810 Kallislahti

Löydöt:

KM	26682:1	KIVIESINE	1 kpl
KM	26682:2	KVARTSIESINE	1 kpl
KM	26682:3	KVARTSI-ISKOKSIA	2 kpl
KM	26682:4	PALANUTTA LUUTA	9 kpl

Kunta: SAVONLINNA Kylä: Pitkälä
Nimi : Järventaus *myt. 1000 00 2415* Inv.nro: 57

Mj.tyyppi: uhrikivi Luokka: 1
Ajoitus : rautakautinen

Kartta: 4122 12 Koordinaatit: Tarkkuus: +- 0
X: 6855 20 Y: 4453 10 Z: 80 Z2: 85 Ala: 0 m²
f = 6853 686 i = 36 // 313
Kunto : (1=hyvä, 7=tuhottu) Uhanalaisuus: (1=ei, 3=on)

Kiven koko n. 300 x 400 x 180 cm. 7 kuppia.
Metsittyntä kivikkoista entistä peltoa.

Tutkija: L. Lehtinen inventointi kk/vv 6/1991
Tutkija: T. Sepänmaa inventointi kk/vv 6/1991

Paikka sijaitsee Savonlinnan kirkolta 14,5 km itäkaakkoon, Ylä- ja Ala-Mutajärvien välisen Kohojoen pohjoispuolella, Savonlinna - Moinsalmi -tiestä Järventauksen taloon johtavan tien risteyksestä noin 100 m itään.

Sepänmaa 1991:

Kivi sijaitsee täysin metsittyneellä, täysi-ikäistä koivua ja kuusta kasvalla-entisellä-pellolla tai niityllä. Kiven sijaintipaikka on eteläkaakkoon kohti Ala-Mutajärveä viettävä harjanne, jonka määperä on kuivempaa kuin ympäristössä. Ympäristö on hyvin kivikkoista, kuppikivi on alueen suurin kivi.

Kiven koko noin 3 x 4 m, korkeus noin 180 cm. Kiven laki on tasainen - pöytämäinen ja hieman viisto. Laen korkeimmalla kohdalla on 7 pyöreää kuppia. Suurimman kupin halkaisija n. 7 cm ja syvyys 3-4 cm, muut kupit halkaisijaltaan 3-5 cm, matalia.

Kiveä kiertää pienistä, noin 20-30 cm:n kokoisista kivistä tehty "kiveys", lisäksi välittömästi kiven eteläpuolella on kaksi kiviröykkiötä, läpimitaltaan n. 2-3 m. Ilmeisesti kyseessä ovat peltoröykkiöt.

(karttaliite 6)

Tila: Järventaus , 740 541 0003 0004 (kunta kylä tila talo)
Omistaja : Pulkkinen, Teuvo Touko Ilmari
Osoite : Kanervantie 5, 58200 Kerimäki

Löytötietoja ei ole

Kunta: SAVONLINNA
Nimi : Harjunniemi *mjt. 1000 00 2446* Kylä: Tolvanniemi
Inv.nro: 58

Mj.tyyppi: asuinpaikka Luokka: 2
Ajoitus : kivikautinen

Kartta: 4211 04 Koordinaatit: Tarkkuus: +- 0
X: 6866 82 Y: 4431 06 Z: 82 Z2: 85 Ala: 0 m²
p = 6867 277 3522 759

Kunto : 3 (1=hyvä, 7=tuhottu) Uhanalaisuus: (1=ei, 3=on)

Luoteeseen pistävä hiekkaharju. Mahdollinen asuinpaikka.
Hiekkapohjaista peltoa.

Tutkija: T. Sepänmaa inventointi kk/vv 5/1991

Tila: Harjunniemi , 740 547 0008 0004 (kunta kylä tila talo)
Omistaja : Kiljunen, Seppo Tapio
Osoite : Harjunniemi, 58810 Kallislahti

Löydöt:

KM 26674:0 KVARTSI-ISKOKSIA 2 kpl

#

Paikka sijaitsee Savonlinnan kirkolta 11 km länsiluoteeseen, 14-tieltä pohjoiseen haarautuvaa, Loikansaareen johtavaa tietä noin 500 m, rautatien pohjois- ja maantien itäpuolella.

Sepänmaa 1991:

Paikka on WNW - ESE -suuntainen hiekkaharju, joka on suurimmaksi osaksi peltona.

Paikka tarkastettiin toukok. -91. Inventointilöydöt poimittiin pellon pinnasta, tien itäpuoliselta peltoalueelta. Tällä kohtaa maasto viettää etelälounaaseen. Tarkastusajankohtana vilja oli oraalla, joten aluetta ei voitu kuin vilkaista.

(karttaliite 7)

Kunta: SAVONLINNA
Nimi : Hiesunjoki *myt. 1000 00 2448* Kylä: Haukiniemi
Inv.nro: 59

Mj.tyyppi: asuinpaikka Luokka: 2
Ajoitus : kivikautinen

Kartta: 4211 05 Koordinaatit: Tarkkuus: +- 0
X: 6879 96 Y: 4433 33 Z: 85 Z2: 88 Ala: 0 m²
p = 6880 509 i = 3593 119
Kunto : 1 (1=h hyvä, 7=tuhottu) Uhanalaisuus: (1=ei, 3=on)

Hiesunjoen pohjoispuolella. Löydöt koekuopasta ja polun pinn
Etelään viettävä moreenirinne, löydöt hiekkaterassilta.

Tutkija: T. Sepänmaa inventointi kk/vv 8/1991
#

Paikka sijaitsee Savonlinnan kirkolta 19 km pohjoisluoteeseen,
Hiesunjoen pohjoispuolella, 470-tieltä noin 300 m länteen.

Sepänmaa 1991:

Alue on kivikkoista hiekkapohjaista kangasmetsää. Maasto viettää
etelään. Alueen poikki kulkevan polun pohjoislaidalle,
ympäristöään hieman vähäkivisempään kohtaan muinaisterassin
päälle tehtiin pari koekuoppaa, joista löytyi kvartsi-iskoksia,
-esine ja palanutta luuta (26676:1-3) selvästi noen ja likamaan
värjäämästä kerroksesta. Paikasta noin 70 m ENE, polkujen
risteyksestä, polun pinnasta löytyi lisäksi yksi kvartsi-iskos.

(karttaliite 8)

Tila: Hiesu , 740 507 0006 0007 (kunta kylä tila talo)
Omistaja : Tiilikainen, Aira Vuokko Mirjam
Osoite : PPA 1 Hiesu, 57310 Savonlinna

Löydöt:

KM	26676:1	KVARTSI-ISKOKSIA	7 kpl
KM	26676:2	PALANUTTA LUUTA	4 kpl
KM	26676:3	KVARTSIESINE	1 kpl
KM	26676:4	KVARTSI-ISKOKSIA	1 kpl

Kunta: SAVONLINNA Kylä: Tolvanniemi
Nimi : Häyrynjärvi a *mjt 1000 00 2779* Inv.nro: 60

Mj.tyyppi: röykkiötä 6 kpl Luokka: 2
Ajoitus : metallikautinen

Kartta: 4211 06 Koordinaatit: Tarkkuus: +- 0
X: 6888 12 Y: 4432 10 Z: 80 Z2: 83 Ala: 0 m²
p = 6888603 i = 3588213

Kunto : (1=hyvä, 7=tuhottu) Uhanalaisuus: (1=ei, 3=on)

Kuusi kiviröykkiötä 30 m:n matkalla. Yksi hajoitettu.
Kallio lähellä rantaa, hyvä näköala.

Tutkija: T. Sepänmaa tarkastus kk/vv 8/1991

Paikka sijaitsee Savonlinnan kirkolta 27 km pohjoisluoteeseen, Sorsasalon lounaisosassa, Häyrynjärven ja Saunalahden välisen Häyrynniemen lounaistyvellä.

Sepänmaa 1991:

Paikka on noin 60 x 20-30 m:n kokoinen lähes paljas kallioalue 10 - 20 m Häyrynjärven rannasta. Välittömästi kallion luoteispuolella on kesämökki useine sivurakennuksineen, joista kaakkoisimmasta noin 3,5 m:n päässä on lähin kiviröykkiö.

Kallion päällä, pyöreähköön harjan tienoilla on kuusi enemmän tai vähemmän varmaa kivilatomusta. Ehjät latomukset ovat muodoltaan pyöreitä tai soikeita, halkaisijaltaan 2 m - 2,5 x 3,5 m, matalia. Yksi latomus on hajoitettu ja raivattu hevosenkengän muotoiseksi. Viimeksimainittu erottuu maastossa erittäin selvästi, muut ovat hieman vaikeammin hahmotettavissa. Latomuksista osa on kiven ja maansekaisia, osa ilmeisesti pelkistä kivistä koottuja. Latomukset ovat ohuen sammal- ja jäkäläkerroksen peittämiä. Latomuksista on tehty yleiskarttaluonnos 1:100 (inventointikertomuksen liitteenä).

Alueesta noin 120 m itään on lisäksi yksi epämääräinen röykkiö (kohde 61, Hyrynjärvi b).

(peruskarttaliite 9, yleiskarttaluonnos 1:100)

Tila: Tonttilaakso , 740 547 0002 0021 (kunta kylä tila talo)
Omistaja : Pohjolainen, Elli Sinikka
Osoite : Louhentie 5, 02130 Espoo

Läytötietoja ei ole

Kunta: SAVONLINNA Kylä: Tolvanniemi
Nimi : Häyrynjärvi b *myt. 1000 002150* Inv.nro: 61

Mj.tyyppi: röykkiö Luokka: 2
Ajoitus : metallikautinen

Kaartta: 4211 05 Koordinaatit: Tarkkuus: +- 0
X: 6888 10 Y: 4432 20 Z: 90 ZZ: 0 Ala: 0 m²

p = 6888 588 i = 3588 914
Kunto : 1 (1=hyvä, 7=tuhottu) Uhanalaisuus: (1=ei, 3=on)

Epämääräinen kiviröykkiö, halk. n. 8 m, matala.
Kallion reunalla. Hyvä näköala järvelle.

Tutkija: T. Sepänmaa inventointi kk/vv 8/1991
#

Paikka sijaitsee Savonlinnan kirkolta 27 km pohjoisluoteeseen,
Sorsasalon lounaisosassa, Häyrynjärven ja Saunalahden välisen
Häyrynniemen lounaistyvellä.

Sepänmaa 1991:

Kyseessä on kiviröykkiö, muodoltaan pyöreähkö - reunat
epämääräiset - halkaisijaltaan noin 8 m, matala. Röykkiö
koostuu noin 10 - 30 cm:n kokoisista pääasiassa särmikkäistä
kivistä. Kivikerroksia näyttää olevan 1:stä 3:een. Röykkiö
sijaitsee epätasaisella kalliopohjalla.

Röykkiö on kallioiden mäen kaakkoisreunalla. Heti röykkiön
kaakkoispuolella on usean metrin pudotus. Paikalta on hyvä
näkyvyys lounaaseen Häyrynjärvelle.

Röykkiö on sijaintinsa ja ulkoisen rakenteensa puolesta lapin-
raunio -tyyppiä. Mahdotonta ei kuitenkaan ole, että kyseessä
olisi luonnonmuodostuma. Noin 120-150 m länteen on kuusi
kivilatomusta (kohde 60, Häyrynjärvi a).

(peruskarttaliite 9)

Tila: Häyrynniemi , 740 547 0002 0037 (kunta kylä tila talo)
Omistaja : Ojasalo-Hypen, Anneli Kyllikki
Osoite : PPA 1 AHO PJ, 57310 Savonlinna
Tila: Häyrynniemi , 740 547 0002 0037 (kunta kylä tila talo)
Omistaja : Ojasalo, Jari Jukka
Osoite : PPA 1 AHO PJ, 57310 Savonlinna
Tila: Häyrynniemi , 740 547 0002 0037 (kunta kylä tila talo)
Omistaja : Ojasalo, Tiina
Osoite : PPA 1 AHO PJ, 57310 Savonlinna

Löytötietoja ei ole

Kunta: SAVONLINNA
Nimi : Kylmäniemi b *nr 1000 RD 2451*

Kylä: Tynkkylänjoki
Inv.nro: 62

Mj.tyyppi: asuinpaikka
Ajoitus : rautakautinen

Luokka: 2

Kartta: 4211 07 Koordinaatit: Tarkkuus: +- 0
X: 6866 24 Y: 4442 48 Z: 0 Z2: 0 Ala: 0 m²
p = 6867 225 i = 3600 194
Kunto : 2 (1=hyvä, 7=tuhottu) Uhanalaisuus: 2 (1=ei, 3=on)

Peltoa ja metsää.
Maaperä hiekkaa ja hietää.

Paikka sijaitsee Savonlinnan kirkolta 4 km pohjoiskoilliseen, länteen Haapaveteen pistävän Kylmäniemen sisäosassa, Tynkkylänjoen kartanosta noin 600 m länteen.

Sepänmaa 1991:

Paikka on itäkaakkoon pistävä harjanne, jonka maaperä on lähinnä hienoa hiekkaa, kaakossa ja etelässä on kivikkoa, koillisessa peltoalueella lähinnä hietää tai hiesua. Pellon lounaiskulma leikkaa harjannetta. Inventointilöydöt 26672:1-5 on kerätty peltokynnöksestä, pellon reunasta 0 - 10 m, noin 40 m:n matkalta. Metsän puolelle tehtiin löytöalueen kohdalla joitakin koekuoppia, mutta löytöjä näistä ei tullut. Maa oli koekuopissa noin 25 - 30 cm:n syvyyteen sekoittunutta, ilmeisesti entistä peltomaata.

Em. alueelta noin 100 m länteen, rantaan johtavasta tiestä noin 20 m itään harjanteen laelle tehdystä koekuopasta löytyi kivi- tai varhaismetallikautisia löytöjä (:6-8). Koekuopassa maa oli pinnasta sekoittunutta hienoa hiekkaa, huuhtoutumiskerrosta ei ollut havaittavissa. Ympäristö on kivikkoista.

Paikasta noin 150 m pohjoisluoteeseen sijaitsee myös kivi-/ rautakautinen asuinpaikka (kohde 19, Tynkkylänjoki a). Noin 400 m lounaaseen, rannan tuntumassa on kivilatomus (kohde 63, Tynkkylänjoki c) ja noin 500 m länteen ns. nastasoljen löytöpaikka. Nämä rautakautiset muinaisjäännökset muodostavat alueella ainutlaatuisen ja valtakunnallisestikin merkittävän kokonaisuuden, osittaisesta tuhoutuneisuudestaan (peltoaluetta) huolimatta. Alueella on odotettavissa muitakin muinaisjäännöksiä, esim. kalmistoa.

(peruskarttaliite 1)

Tila: Tynkkylänjoki , 740 549 0001 0132 (kunta kylä tila talo)
Omistaja : Ikonen, Reino
Osoite : Koulukatu 6 A, 57130 Savonlinna

Löydöt:

KM	26672:1	SAVIASTIANPALOJA	8 kpl
KM	26672:2	SAVIKIEKON KATKELMA	1 kpl
KM	26672:3	PALANUTTA SAVEA	6 kpl
KM	26672:4	KVARTSI-ISKOKSIA	3 kpl
KM	26672:5	LUU	1 kpl
KM	26672:6	SAVIASTIANPALOJA	2 kpl
KM	26672:7	KVARTSIESINE	1 kpl
KM	26672:8	KVARTSI-ISKOKSIA	1 kpl

Kunta: SAVONLINNÄ
Nimi : Kylmäniemi c *myt 1000 07 2452* Kylä: Tynkkylänjoki
Inv.nro: 63

Mj.tyyppi: rökkiö Luokka: 1
Ajoitus : rautakautinen

Kartta: 4211 07 Koordinaatit: Paikka Tarkkuus: +- 0
X: 6866 13 Y: 4442 10 Z: 77 Z2: 78 Ala: 0 m²
p = 6267 098 i = 3599 819
Kunto: 1 (1=hyvä, 7=tuhottu) Uhanalaisuus: (1=ei, 3=on)

Tasalakinen pyörätkö kiveys, halk. n. 3 m. Epävarma.
Kallio- ja moreenipohjalla. Ympäristö kivikkoista.

Tutkija: T. Sepänmaa inventointi kk/vv 0/1991
#

Paikka sijaitsee Savonlinnan kirkolta 3,7 km pohjoiskoilliseen, Savonlinna - Enonkoski -tieltä (n:o 471) Tynkkylänjoen pohjoispuolella länteen, Tynkkylänjoen kartanon eteläpuolitse vievää tietä n. 1,6 km WNW - W.

Sepänmaa 1991:

Paikka on Kylmäniemen lounaisosassa sijaitseva lounaaseen pistävä kalliainen, ympäröivältä maaperältään kosteapohjaista moreenia oleva niemi.

Keämökistä noin 10 - 20 m itään ja liiteristä noin 5 m pohjoiseen on suppea, alaltaan noin 2 x 3 m:n kiveys, joka sijaitsee suppealla kallionlaen koillispuolisella tasanteella. Kiveys on ladottu suoraan kalliopohjalle, ja on tehty tasalakiseksi siten, että matalammalle, idänpuoleiselle sivulle on ladottu pari kivikerrosta noin 10 - 20 cm:n suuruisia kiviä ja latomuksen sisäpuolinen alue on ladottu samansuuruisista kivistä pinnaltaan tasaiseksi. Latomukseen ei inventoinnin yhteydessä varsinaisesti kajottu, mutta parista kohtaa poistettiin sammalia rakenteen selvittämiseksi. Näissä kohdissa kiveys oli pyöreiden 10 - 30 cm:n suuruisien kivien muodostamaa, kivien välissä oli selvästi noensekaista kivennäismaata.

Kiveys vaikuttaa ihmisen tekemältä, mutta saattaa olla myös luonnonmuodostuma. Paikasta noin 200 m luoteeseen on topografialtaan samankaltaisesta paikasta löytynyt ns. nastasolki (Sln mus) ja 500 ja 400 m koilliseen kaksi nuoremman rautakauden asuinpaikkaa (kohteet 19 ja 62).

(karttaliite 1)

Tila: Tynkkylänjoki , 740 549 0001 0132 (kunta kylä tila talo)
Omistaja : Ikonen, Reino
Osoite : Koulukatu 6 A, 57130 Savonlinna

Läytötietoja ei ole

Kunta: SAVONLINNA

Kylä: Nojanmaa

Nimi : Lähteelä b *mjt 1000 00 2453*

Inv.nro: 64

Mj.tyyppi: asuinpaikka
Ajoitus : kivikautinen

Luokka: 2

Kartta: 4211 07 Koordinaatit: Tarkkuus: +- 0
X: 6864 29 Y: 4447 44 Z: 80 Z2: 95 Ala: 0 m²
p = 6865 506 i = 3605 239

Kunto : 3 (1=h hyvä, 7=tuhottu) Uhanalaisuus: 2 (1=ei, 3=on)

Löydöt tieojan leikkauksesta. Tuhoutunut asumuspainanne.
Hiekkapohjaista kangasmetsää.

Tutkija: T. Sepänmaa inventointi kk/vv 0/1991
#

Paikka sijaitsee Savonlinnan kirkolta 6,5 km itäkoilliseen,
Savonlinna - Joensuu -tieltä Lähteelän vedenottamon kohdalla
pohjoisluoteeseen haarautuvaa tietä n. 700 m NNW.

Sepänmaa 1991:

Paikka on lounaassen viettävää hiekkakangasta. Lounaassa
aluetta leikkaa tie ja oja. Inventointilöydöt ovat löytyneet
ojan koillisleikkauksesta. Suurin osa löydöistä on peräisin noin
5 m:n matkalta, kohdanpohjapainanneen kohdalta, jota oja leikkaa.

Tie ja oja ovat tuhonneet asuinpaikkaa, mutta ehjää aluetta
lienee jäljellä useita satoja neliömetrejä. Eroosio sortaa
jatkuvasti asuinpaikkaa varsinkin ojan kohdalla - tämän vuoksi
ainakin kodanpohjapainanteen alue olisi syytä tutkia.

Paikka on opiskelija Antti Bilundin Savonlinnan maakuntamuseolle
vuonna 1990 ilmoittama. Vs. maakunta- arkeologi Martti Koponen on
tarkastanut paikan v. -90, mutta v:n -91 loppuun mennessä
tarkastuskertomusta paikasta ei ollut saatavilla.

(karttaliite 2)

Tila: Lassila , 740 549 0003 0024 (kunta kylä tila talo)

Omistaja : Von Pfaler-Kuisma, Birgit Maria

Osoite : Lähteelä Lassila, 57210 Savonlinna

Tila: Lassila , 740 530 0003 0024 (kunta kylä tila talo)

Omistaja : Kuisma, Seppo Eino

Osoite : Lähteelä Lassila, 57210 Savonlinna

Löydöt:

KM	26668:1	SAVIASTIANPALOJA	12 kpl
KM	26668:2	SAVIASTIANPALOJA	17 kpl
KM	26668:3	SAVIASTIANPALOJA	9 kpl

Kunta: SAVONLINNA

Kylä: Nojanmaa

Nimi : Lähteelä c *mjt 1000002454*

Inv.nro: 65

Mj.tyyppi: asuinpaikka
Ajoitus : kivikautinen

Luokka: 2

Kartta: 4211 07 Koordinaatit: Tarkkuus: +- 0
X: 6864 44 Y: 4447 18 Z: 80 ZZ: 0 Ala: 0 m²
p = 6865644 i = 3604978

Kunto : 3 (1=hyvä, 7=tuhottu) Uhanalaisuus: 2 (1=ei, 3=on)

Löytöjä tienleikkauksessa.
Hiekkaista ja louhikkoista kangasmetsää.

Tutkija: T. Sepänmaa inventointi kk/vv 0/1991
#

Paikka sijaitsee Savonlinnan kirkolta 6,2 km itäkoilliseen,
Savonlinna - Joensuu tieltä (n:o 71) Lähteelän vedenottamon
kohdalla pohjoisluoteeseen haarautuvaa tietä n. 1100 m NNW.

Sepänmaa 1991:

Paikka on länteen viettävää hiekkakangasta, jota etelässä rajaa
lounaaseen pistävä hiekkaperäinen niemeke. Inventointilöytö
(kvartsi-iskos) on poimittu luoteeseen johtavan tien
koillispuolisesta leikkauksesta. Leikkauksessa oli useita
kvartsi-iskoksia, mutta vain tämä yksi poimittiin näytteeksi.

Metsä kohdalla on kuusikkoa ja männikköä. Maaperä on kivikkoista
hiekkaa. Alueen laajuus ei ole tiedossa, mutta paikka liittyy
laajaan kivikautiseen asuinpaikka-alueeseen, josta luoteessa
noin 250 m:n päässä tunnetaan Lähteelä d:n löytöpaikka (kohde
66) ja 350-700 m kaakkoon Lähteelä a ja b asuinpaikat (kohteet
22 ja 64).

(karttaliite 2)

Tila: Ala-Lähteelä , 740 530 0003 0027 (kunta kylä tila talo)

Omistaja : Punnonen, Ari Lassi Olavi

Osoite : Tiilipuistontie 10 / 16, 15870 Salpakangas

Tila: Ala-Lähteelä , 740 530 0003 0027 (kunta kylä tila talo)

Omistaja : Punnonen, Kari Heikki Juhani

Osoite : Kanavamäki 9 D 13, 00840 Helsinki

Tila: Ala-Lähteelä , 740 530 0003 0027 (kunta kylä tila talo)

Omistaja : Punnonen, Harri Pekka Tapani

Osoite : Iirismäki 8 A 1, 02230 Espoo

Tila: Ala-Lähteelä , 740 530 0003 0027 (kunta kylä tila talo)

Omistaja : Ralli, Hely Marja Inkeri

Osoite : Alatalonkatu 2, 76150 Pieksämäki

Löydöt:

KM 26669:0 KVARTSI-ISKOKSIA 1 kpl

Kunta: SAVONLINNA
Nimi : LÄHTEELÄ d *myf. 1000 00 2455* Kylä: Nojanmaa
Inv.nro: 66

Mj.tyyppi: asuinpaikka Luokka: 2
Ajoitus : Kivikautinen

Kartta: 4211 07 Koordinaatit: Tarkkuus: +- 0
X: 6864 52 Y: 4447 12 Z: 80 Z2: 85 Ala: 0 m²
p = 6865721 l = 3604909

Kunto : 3 (1=hyvä, 7=tuhottu) Uhanalaisuus: 2 (1=ei, 3=on)

Löydöt tienleikkauksesta.
Hiekkaista ja louhikkoista mäntymetsää.

Tutkija: T. Sepänmaa inventointi kk/vv 0/1991
#

Paikka sijaitsee Savonlinnan kirkolta 6,2 km itäkoilliseen, Savonlinna - Joensuu -tieltä Lähteelän vedenottamon kohdalla pohjoisluoteeseen haarautuvaa tietä noin 1300 m NNW.

Sepänmaa 1991:

Paikka on länsilounaaseen viettävää hiekkarinnettä. Inventointilöydöt ovat kohdalta jossa polku kääntyy jyrkästi pohjoiseen, tien koillispuolisesta leikkauksesta.

Paikan koillispuolinen alue on mänty- ja kuusimetsää, länsi- ja lounaispuolinen alue pusikkoista hakkuu-aluetta. Paikka liittyy, ilmeisesti aukollisesti, kaakossa 250 - 1000 m:n päässä oleviin kivikautisiin asuinpaikkoihin (kohteet 22, 64, 65). Paikka on osittain tien ja ojan tuhoama, mutta näiden ulkopuolisella alueella on määrittämätön alue ilmeisesti ehjää aluetta jäljellä.

(karttaliite 2)

Tila: Ala-Lähteelä , 740 530 0003 0027 (kunta kylä tila talo)
Omistaja : Punnonen, Ari Lassi Olavi
Osoite : Tiilipuistontie 10 / 16, 15870 Salpakangas
Tila: Ala-Lähteelä , 740 530 0003 0027 (kunta kylä tila talo)
Omistaja : Punnonen, Kari Heikki Juhani
Osoite : Kanavamäki 9 D 13, 00840 Helsinki
Tila: Ala-Lähteelä , 740 530 0003 0027 (kunta kylä tila talo)
Omistaja : Punnonen, Harri Pekka Tapani
Osoite : Iirismäki 8 A 1, 02230 Helsinki
Tila: Ala-Lähteelä , 740 530 0003 0027 (kunta kylä tila talo)
Omistaja : Relli, Hely Marja Inkeri
Osoite : Alatalonkatu 2, 76150 Pieksämäki

Löydöt:

KM 26670:1 SAVIASTIANPALOJA 2 kpl
KM 26670:2 KVARTSI-ISKOKSIA 2 kpl

Kunta: SAVONLINNA Kylä: Tynkkylänjoki
Nimi : Vuokkorinne *myt. 1000 00 2456* Inv.nro: 67

Mj.tyyppi: asuinpaikka Luokka: 2
Ajoitus : kivikautinen

Kartta: 4211 07 Koordinaatit: Tarkkuus: +- 0
X: 6865 81 Y: 4444 61 Z: 80 Z2: 85 Ala: 0 m²
p = 6866 894 i = 3602 342
Kunto : 3 (1=hyvä, 7=tuhottu) Uhanalaisuus: 2 (1=ei, 3=on)

Löydöt pellolta ja pienestä hiekkakuopasta.
Maaperä hiekkaa, vierellä pieni kalliopaljastuma.

Tutkija: T. Sepänmaa inventointi kk/vv 0/1991
#

Paikka sijaitsee Savonlinnan kirkolta 5 km koilliseen, Savonlinna - Enonkoski -tieltä (n:o 471) Tynkkylänjoen pohjoispuolelta itään haarautuvaa, Haaraojalle johtavaa tietä noin 900 m ja pellonlaitaa noin 200 m kaakkoon, sähkölinjan alla.

Sepänmaa 1991:

Alue on loivasti lounaaseen viettävää hiekkarinnettä. Alueen alempi taso noin 80-82,5 m korkeudella on peltoa, jonka pinnalta on poimittu löydöt KM 26677:5-10. Pellon koillispuolella on pieni törmä, jonka laelta, noin 85 m tasolta, luoteessa pieneen kalliopaljastumaan rajoittuvasta pienestä hiekanottopaikasta on poimittu löydöt :1-4.

Kyseessä on melko pitkäaikainen asuinpaikka, jonka kohdalla rannansiirtymistä ei voine käyttää ajoituskriteerinä, sillä tyypillinen kampakeramiikka on löytynyt selvästi alemmalta tasolta kuin myöhäis- ja asbestikeramiikka. Paikka on pellon ja hiekanottopaikan melko suureksi osaksi tuhoama, mutta ehjää asuinpaikka-aluetta lienee 82,5 - 85 m:n korkeustasojen välillä jäljellä vielä joitakin satoja neliömetrejä.

(karttaliite 10)

Tila: Vuokkorinne , 740 549 0001 0122 (kunta kylä tila talo)
Omistaja : Jaatinen, Aatu Johannes
Osoite : Tynkkylänjoki,

Löydöt:

KM	26677:1	SAVIASTIANPALOJA	17 kpl
KM	26677:2	SAVIASTIANPALOJA	3 kpl
KM	26677:3	PALANUTTA SAVEA	2 kpl
KM	26677:4	PALANUTTA LUUTA	2 kpl
KM	26677:5	SAVIASTIANPALOJA	6 kpl
KM	26677:6	SAVIASTIANPALOJA	4 kpl
KM	26677:7	PIIESINE	1 kpl
KM	26677:8	PII-ISKOS	1 kpl
KM	26677:9	KVARTSIESINE	1 kpl
KM	26677:10	KIVILAJI-ISKOKSIA	6 kpl

Kunta: SAVONLINNA Kylä: Tynkkylänjoki
Nimi : Tynkkylänjoki b m_f. 1000002957 Inv.nro: 68

Mj.tyyppi: asuinpaikka Luokka: 2
Ajoitus : kivikautinen

Kartta: 4211 07 Koordinaatit: Tarkkuus: +- 0
X: 6866 04 Y: 4443 77 Z: 80 Z2: 83 Ala: 0 m²

p = 6867085 s = 3601492
Kunto: 2 (1=hyvä, 7=tuhottu) Uhanalaisuus: 1 (1=ei, 3=on)

Hiekkainen harjanne pellon ja metsän rajalla.
Maaperä hiekkaa, ympäristö louhikkoa ja hiesupeltoa.

Tutkija: T. Sepänmaa inventointi kk/vv 0/1991
#

Paikka sijaitsee Savonlinnan kirkolta 4,5 km koilliseen,
Savonlinna - Enonkoski -tien (n:o 471) ja Tynkkylänjoen
pohjoispuolella Haaraojalle haarautuvan tien risteyksestä 200 m
itäkoilliseen.

Sepänmaa 1991:

Paikka on etelään pistävä moreeniharjanne. Harjanteen
eteläkärjessä on jyrkähkö kivikkoinen rinne, johon tehdyistä
kahdesta koekuopasta löytyi kvartsi-iskoksia ja -esine
(KM 26679:3-4). Maa koekuopissa oli vahvasti nokista soran-
sekaista hiekkaa. Rinteen yläreunalla on törmä, jonka laidalle
tehdystä koekuopasta löytyi asbestikeramiikkaa ja kvartsiesine
(:1-2). Harjanteen laki on melko tasaista kivikkoista kangasta.

Rinteen alareuna etelässä rajoittuu metsitettyyn entiseen
peltoon, jonka maalaji on lähinnä hiekansekaista hietaa tai hiesua.

Huolimatta viereisestä entisestä pellostä vaikuttaa alue varsin
hyvin säilyneeltä. Alueen laajuus ei ole tiedossa.

(karttaliite 10)

Tila: Tynkkylänjoki , 740 549 0001 0132 (kunta kylä tila talo)
Omistaja : Ikonen, Reino
Osoite : Koulukatu 6 A, 57130 Savonlinna

Löydöt:

KM	26679:1	SAVIASTIANPALOJA	2 kpl
KM	26679:2	KVARTSIESINE	1 kpl
KM	26679:3	KVARTSIESINE	1 kpl
KM	26679:4	KVARTSI-ISKOKSIA	18 kpl

Mj. 1000 00 2496

Kunta: SAVONLINNA
Nimi : Suuri-Haapajärvi

Kylä: Nojanmaa
Inv.nro: 69

Mj.tyyppi: hajalöytöpaikka
Ajoitus : kivikautinen

Luokka: 3

Kartta: 4211 07 Koordinaatit: Tarkkuus: +- 0
X: 6864 52 Y: 4446 55 Z: 76 Z2: 77 Ala: 0 m²
p = 6865 695 i = 3604 339
Kunto : 2 (1=hyvä, 7=tuhottu) Uhanalaisuus: 1 (1=ei, 3=on)

Löytö rantahietikolta, joka yleensä veden alla.
Hyvää hiekkakangasta. Potent. asuinpaikka-alueetta.

Tutkija: T. Sepänmaa inventointi kk/vv 0/1991
#

Paikka sijaitsee Savonlinnan kirkolta 6 km itäkoilliseen, Suuren Haapajärven länsirannalla, Koivulan talosta 450 m pohjoiseen.

Sepänmaa 1991:

Paikka on koilliseen pistävä tasainen hiekkaperäinen niemeke. Matala rantatörmä on veden kuluttama. Vedenpinnan ollessa tavallista matalammalla toukokuussa -91, löytyi yleensä veden alla olevalta rantahietikolta yksi kvartsi-iskos. Rantatörmälle tehtiin muutamia koekuoppia, mutta lisäviitteitä muinaisjäännöksestä ei havaittu. Paikka vaikuttaa kuitenkin hyvin lupaavalta esihistoriallisten asuinpaikkojen kannalta, korkeussuhteiden perusteella mesoliittisten tai kivikautta nuorempien. Toistaiseksi paikka on kuitenkin luokiteltava esihistorialliseksi hajalöytöpaikaksi.

(karttaliite 2)

Tila: Nojanmaa , 740 530 0001 0085 (kunta kylä tila talo)
Omistaja : Niemelä, Esu Evert
Osoite : Nojanmaan kartano, 57210 Savonlinna

Löydöt:

KM 26673:0 KVARTSI-ISKOKSIA 1 kpl

nyht 1000 012497

Kunta: SAVONLINNA
Nimi : Punkalanniemi b

Kylä: Pitkälä
Inv.nro: 70

Mj.tyyppi: hajalöytöpaikka
Ajoitus : rautakautinen

Luokka: 3

Kartta: 4122 12 Koordinaatit: Tarkkuus: +- 0
X: 6855 19 Y: 4452 78 Z: 80 Z2: 82 Ala: 0 m²

$p = 6856661$ $i = 3610994$

Kunto : (1=hyvä, 7=tuhottu) Uhanalaisuus: (1=ei, 3=on)

Löytö koekuopasta. Ympärillä (pelto?)röykkiöitä.
Metsittyntä entistä peltoa.

Tutkija: T. Nurminen inventointi kk/vv 0/1991

Tutkija: T. Sepänmaa inventointi kk/vv 0/1991

#

Paikka sijaitsee Savonlinnan kirkolta 14 km itäkaakkoon, Ylä-Mutajärven itäpäässä, Savonlinna - Moinsalmi -tien eteläpuolella, Punkalanniemen vanhasta päärakennuksesta noin 140 m kaakkoon.

Sepänmaa 1991:

Paikka on loivasti etelään viettävää rinnettä. Maaperä on lähinnä hietaa ja hiesua. Alue on ainakin etelä- ja länsiosaltaan vanhaa peltoa, nykyisin tiheää kuusikkoa.

Alueella on noin kahdeksan eri muotoista ja kokoista kiviröykkiötä, kooltaan 2 x 1,5 - 5 x 5 m. Röykkiöt on koottu pyöreähköistä, halk. 10-40 cm suuruisista kivistä ilmeisesti ilman maatäytettä. Röykkiöt ovat muodoltaan melko epäsäännöllisiä, mutta lounaisin, metsikön ja niityn rajalla sijaitseva, on muodoltaan säännöllisen pyöreä ja siististi ladottu. Kyseessä lienevät peltoröykkiöt.

Lounaisimmasta röykkiöstä noin 10 m itään tehtiin koekuoppa, josta löytyi rautainen keihäänkärjen tapainen esine noin 15 cm:n syvyydestä. Maa koekuopassa vaikutti sekoittuneelta peltomaalta. Ympäristöön tehtiin muutamia muitakin kuoppia, mutta löytöjä tai muita muinaisjäännöksiä viittavia havaintoja ei tullut.

(karttaliite 6)

Tila: Punkalanniemi , 740 541 0003 0011 (kunta kylä tila talo)

Omistaja : Finer, Erkki Olavi

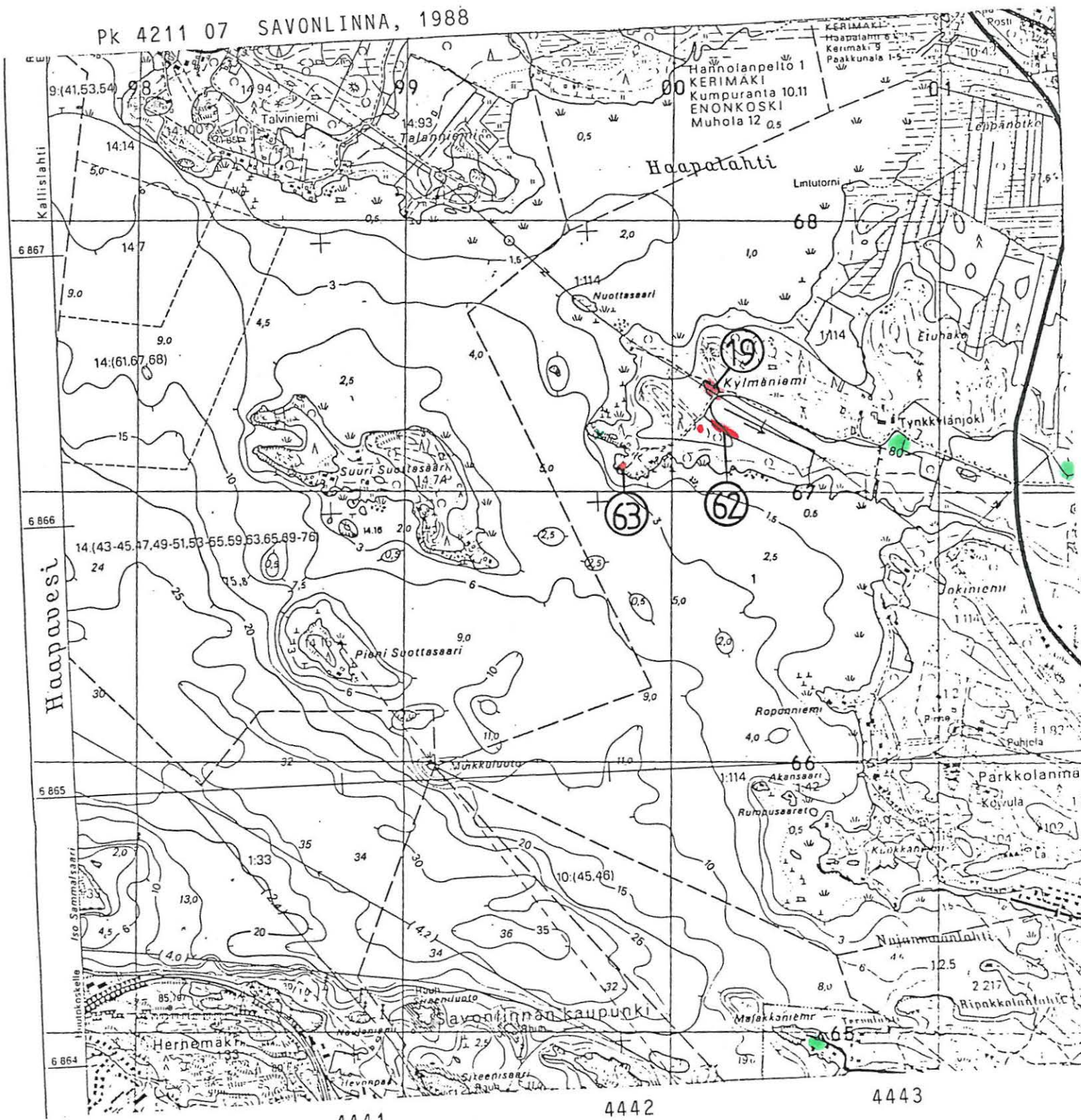
Osoite : Pitkälä, 57230 Savonlinna

Löydöt:

KM 26678:0 RAUTAESINE 1 kpl

SAVONLINNA 19, Tynkkylänjoki, Kylmäniemi a kivi- ja rautakaut. asuinpaikka
 SAVONLINNA 62, Tynkkylänjoki, Kylmäniemi b " " " "
 SAVONLINNA 63, Tynkkylänjoki, Kylmäniemi c rautakautinen (?) kivilatomus

PK 4211 07 SAVONLINNA, 1988



4440

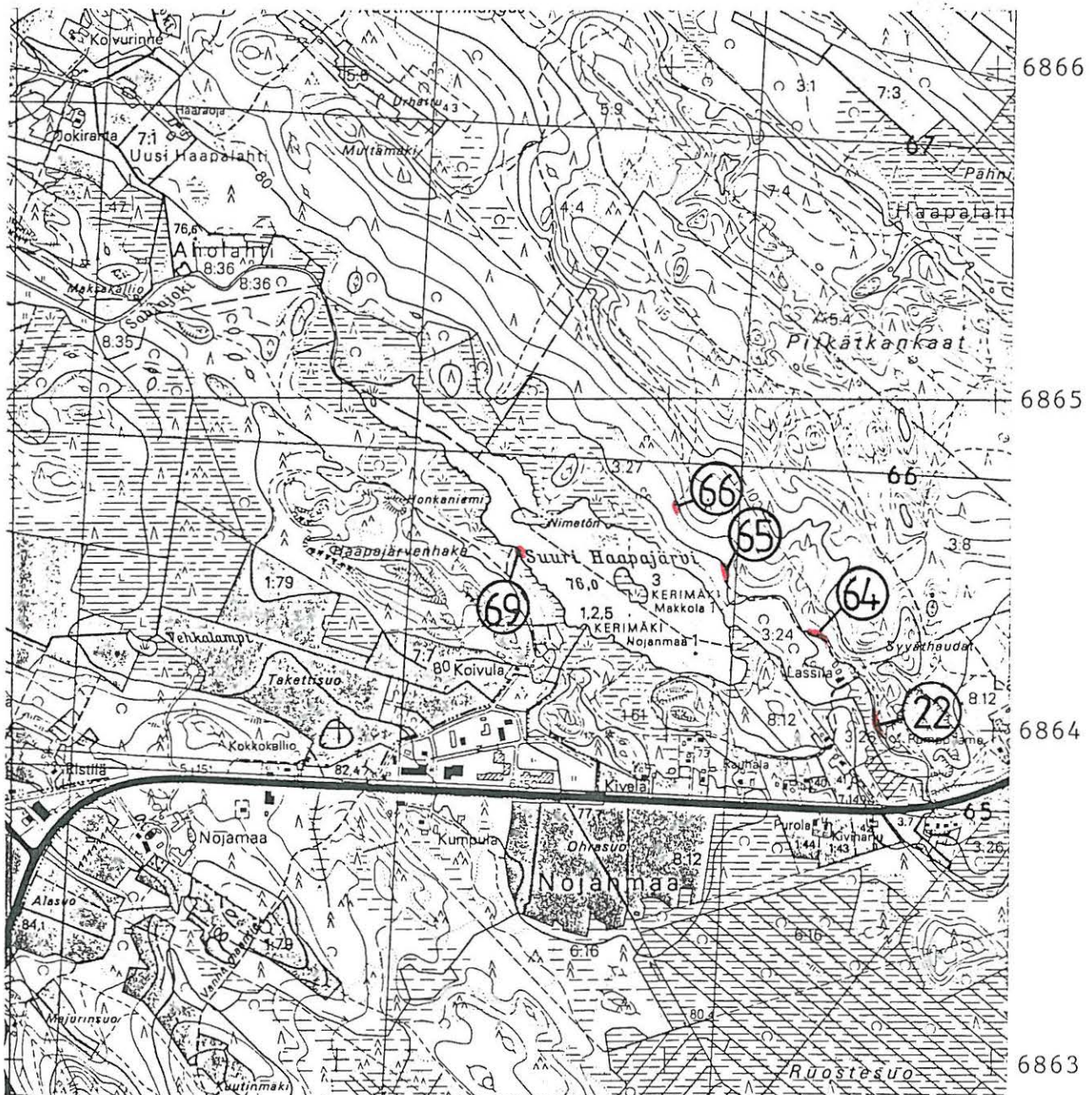
4441

4442

4443

SAVONLINNA 22, Nojanmaa, Lähteelä a	kivikautinen asuinpaikka
SAVONLINNA 64, Nojanmaa, Lähteelä b	" "
SAVONLINNA 65, Nojanmaa, Lähteelä c	" "
SAVONLINNA 66, Nojanmaa, Lähteelä d	" "
SAVONLINNA 69, Nojanmaa, Suuri Haapajärvi	kvartsi-iskoksen löytöpaikka

Pk 4211 07 SAVONLINNA, 1988



4445

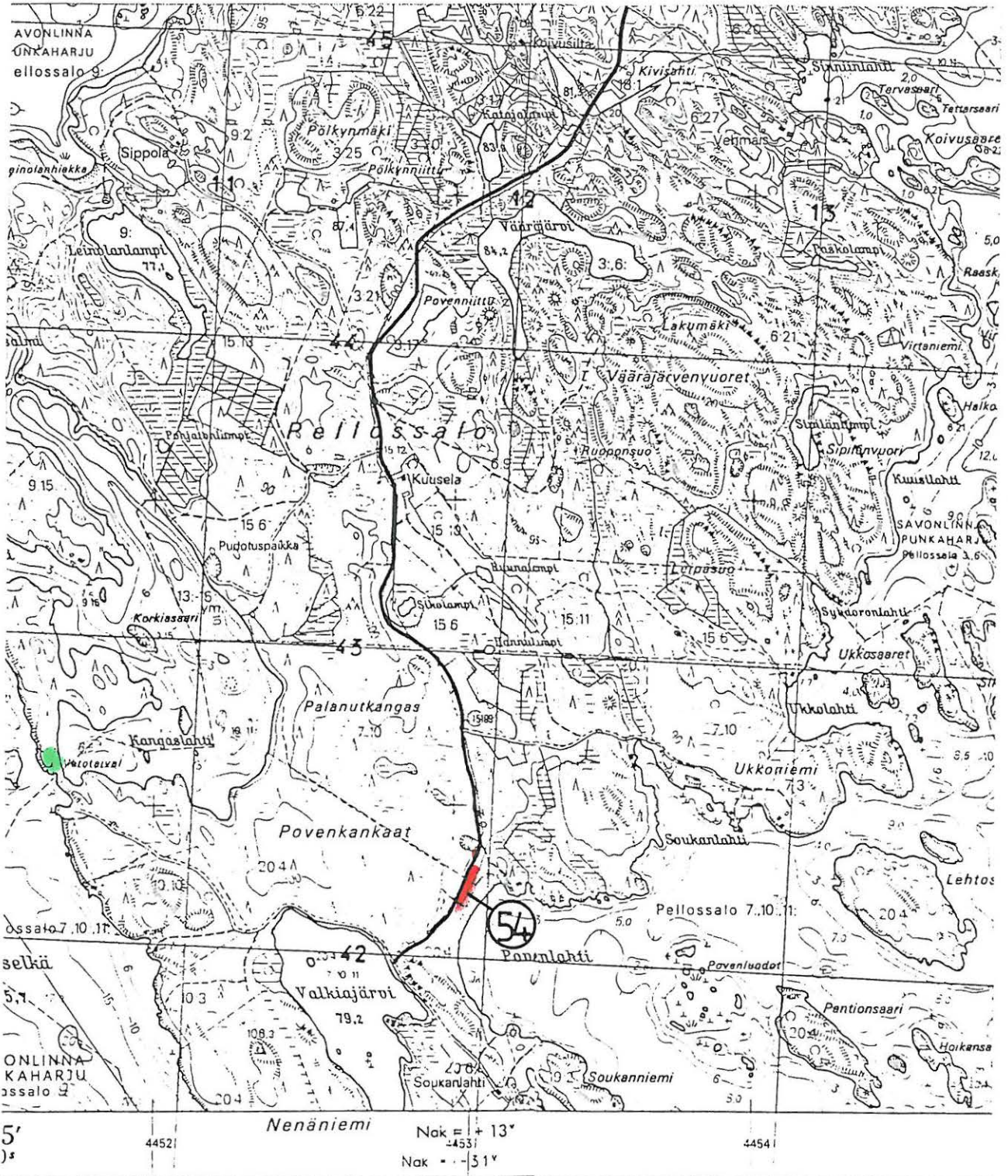
4446

4447

4448

SAVONLINNA 54, Pellossalo, Povenlahti kivikautinen asuinpaikka

Pk 4122 11



6843

6842

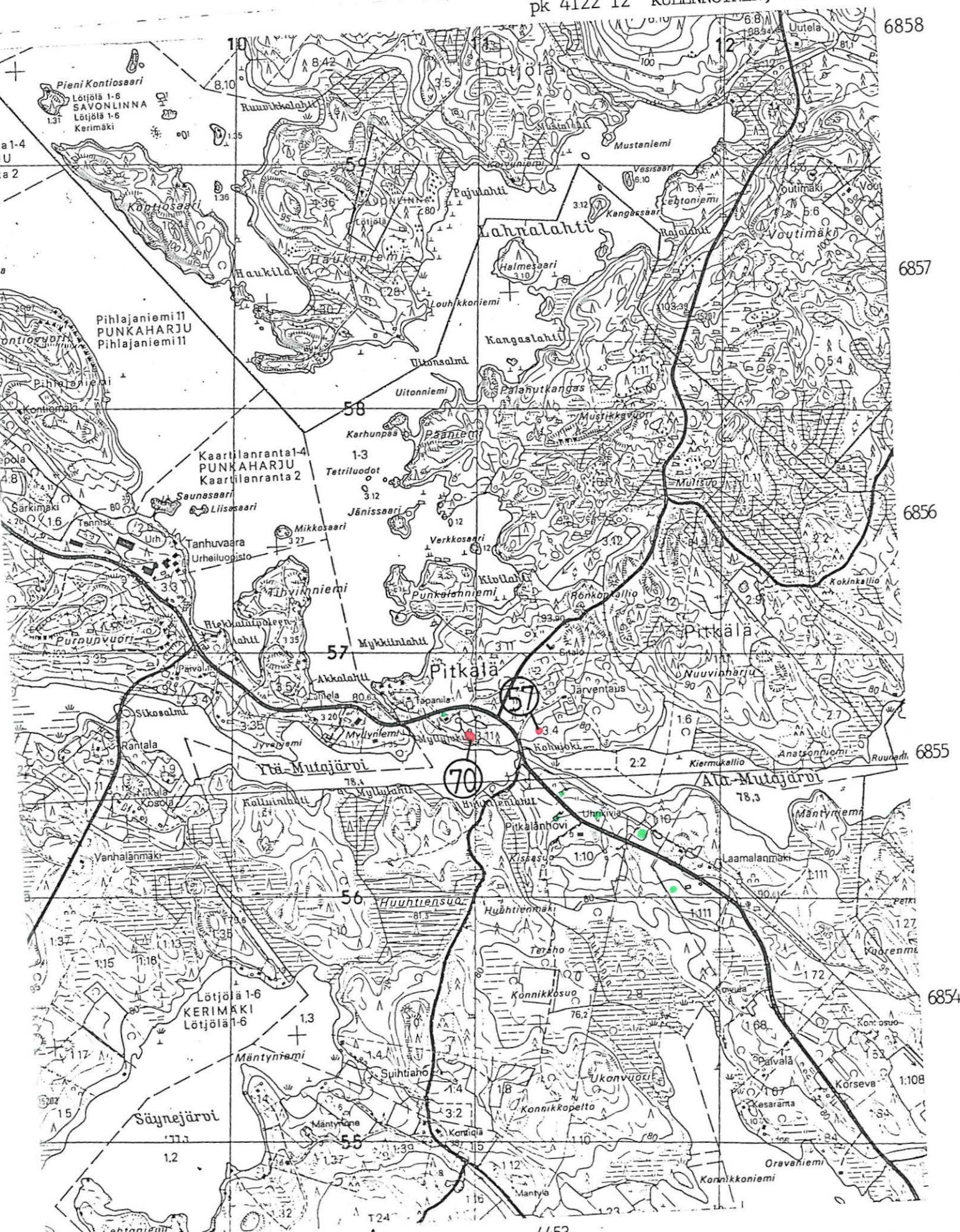
6841

6840

SAVONLINNA 57, Pitkälä, Järventausta
SAVONLINNA 70, Pitkälä, Punkalanniemi b

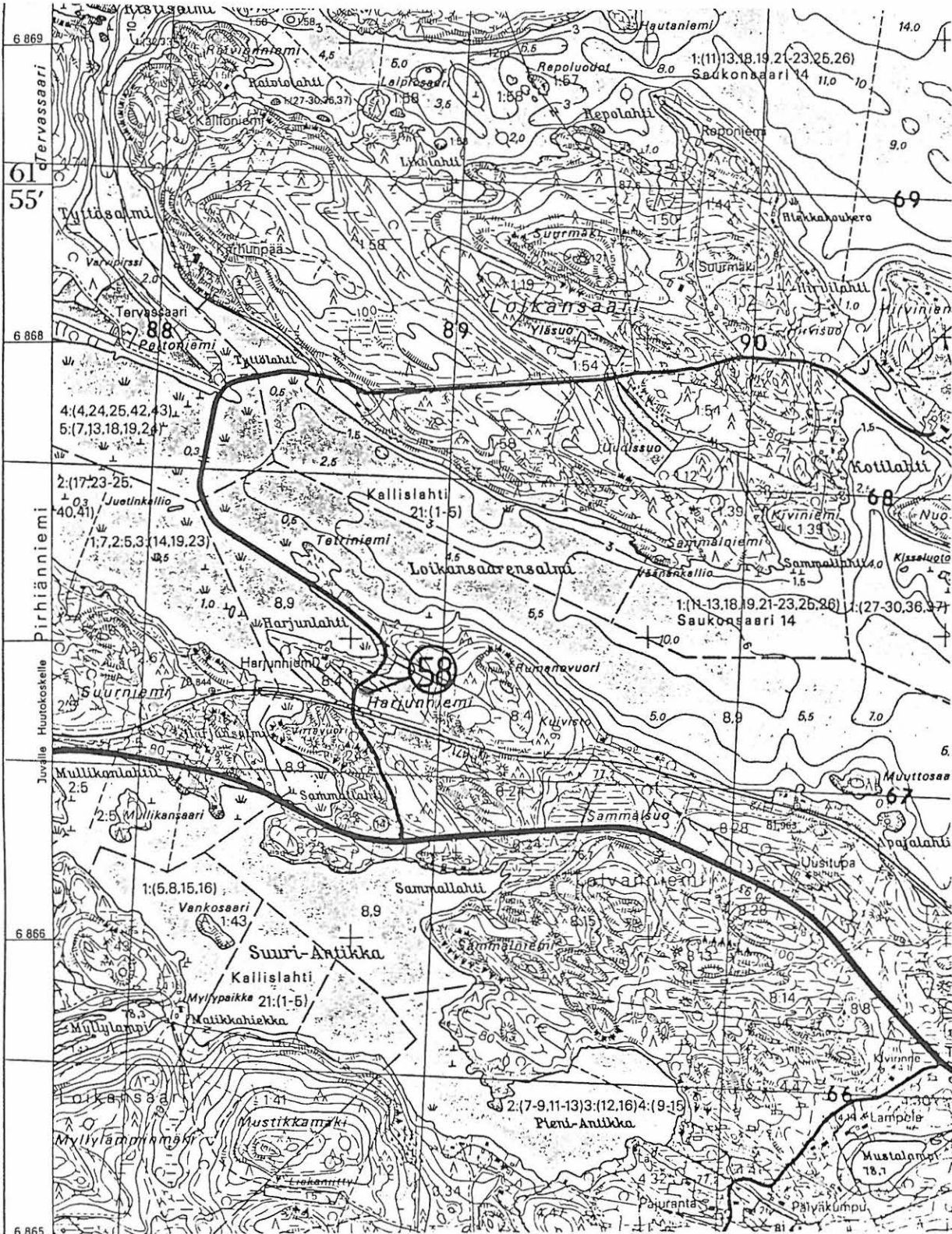
uhrikivi
rautaisen keihäänkärjen löytöpaikka / peltoröykkiöalue

pk 4122 12 KULENNOINEN, 1987



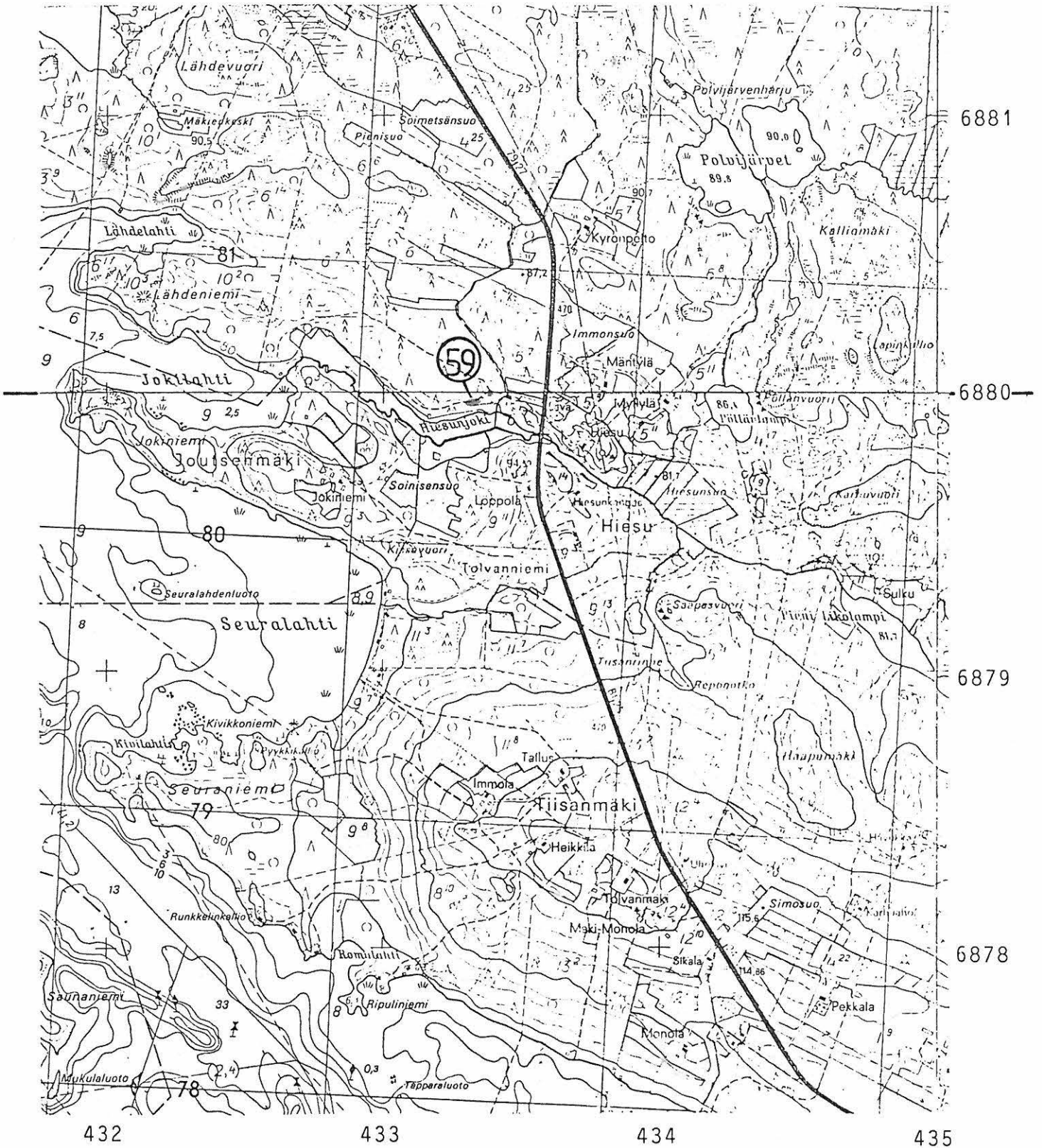
SAVONLINNA 58, Tolvanniemi, Harjunniemi kivikautinen asuinpaikka

Pk 4211 04 AHOLAHTI, 1988



SAVONLINNA 59, Haukiniemi, Hiesunjoki kivikautinen asuinpaikka

Pk 4211 06 JUVOLA, 1975



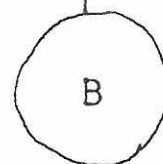
Pk 4211 05 VARPARANTA, 1975

SAVONLINNA (60), Tolvanniemi, Häyrynjärvi a
varhaismetallikautinen (?) röykkiöalue
luonnoskartta, Mk 1:100
T. Sepänmaa 1991

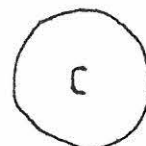
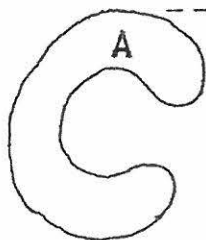
(Mitat ja suunnat ovat askelmitoin
ja arvioiden pohjalta tehtyjä)



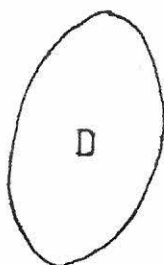
3,5 m mökin
E-kulmaan



7 m
mökin
S-kulmaan



← Häyrynjärvelle



A: Hajotettu, "hevosenkengän"
muotoiseksi raivattu. Koko
n. 3,2 x 2 m, kork. n. 50 cm.

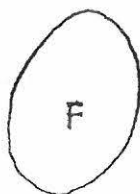
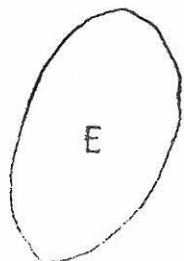
B: Epävarma. Pyöreähkö, Halk.
n. 2 m, kork. n. 30 cm.
Kiven ja maan sekainen, sam-
maloitunut.

C: Pyöreähkö, halk. n. 1,8 m,
kork. max. 30 cm. Ilmeisesti
ilman maatäytettä. Sammaloi-
tunut.

D: Soikea, n. 2 x 3,5 m, matala.
Kiven ja vahvan nokimaan se-
kainen, sammaloitunut.

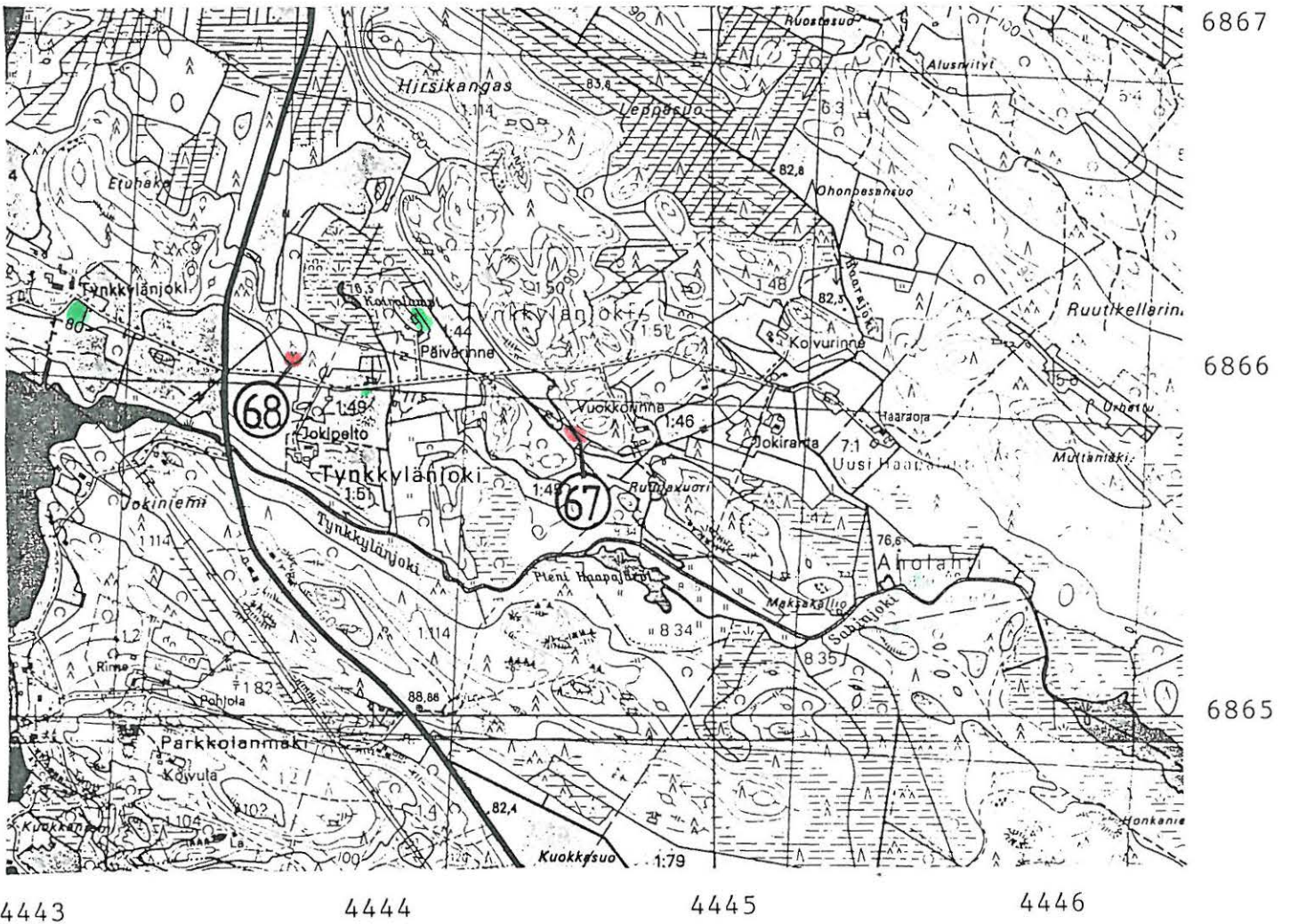
E: Soikea, n. 2,5 x 3,5 m, kork.
max. 30 cm. Sammalen ja jäkä-
län peitossa.

F: Epävarma. Koko n. 2 x 2,5 m,
kork. max. 30 cm. Sammaloitunut



SAVONLINNA 67, Tynkkylänjoki, Vuokkorinne kivi­kautinen asuin­paikka
SAVONLINNA 68, Tynkkylänjoki, Tynkkylänjoki b " "

Pk 4211 07 SAVONLINNA



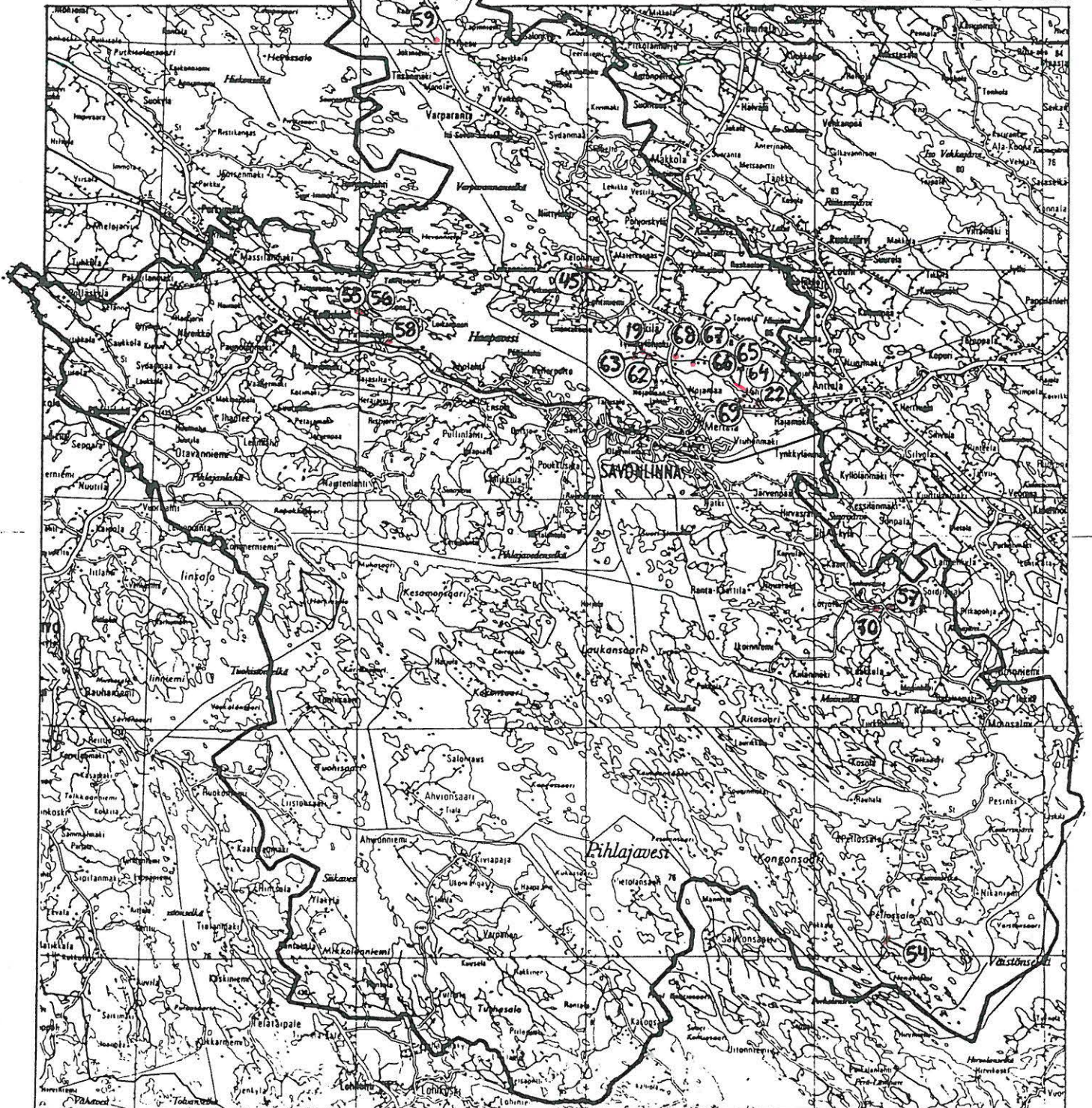
SAVONLINNAN
SEUTUKAVALIITTO

TÄYDENNYSINVENTOINTI 1991

Yleiskartta tarkastuskohteista
Mk 1:200 000
T. Sepänmaa 1991

ETELÄ-SAVON SEUTUKAVALIITTO

10 km



Tietoja röykkiöistä yms. (tarkastamattomia)

Savonlinna:

- Varparanta, "Villingin nurkka" (Selkälahden rannassa)
uuninsija (P, 21)
Pk 4211 05, x=6876, y=434
- Kaartilanranta, Litmalahti (Kankaisselän rannassa)
uuninsija (P, 22)
Pk 4122 09
- Simunansaari
uuninsija, kivikellari (kalkkilaastia) (P, 22)
Pk 4122 09
- Ritosaari, Sairala
useita uuninsijoja pellolla - kaikki hävitetty (P, 22)
Pk 4122 09, x=6851, y=447
- Kosolankylä, Pusavuori, Ruuhiveden "vanha ranta"
ihmiskasunnon jäännöksiä ja vähän peltoa (P, 22)
Pk 4122 11, x=6847, y=451
- Pellossalo, Tervaniemi (Pellossalon N-päässä)
tulisija, tervahauta (P, 23)
Pk 4122 11
- Liistonsaari, Eerola
Kuninkaankartanon paikka Eerolan pellolla - esineitä löyd. (P, 23)
Pk 4122 02
- Kallislahti, Peltorannan niemi
uuninsija (P, 24)
Pk 4211 01 ?
- Kallislahti, Rautionsaari
uuninsija (P, 24)
= Rautiitsaari ? - Pk 4211 01, x=6867, y=428
- Matarinsalmi
kiviröykkiö jollakin saarella Matarinsalmessa
(Oiva Baggen ilm. Sln mus. kesäk. -91)
Pk 4211 04, x=6868-9, y=434-6

Suluissa oleva "P" tarkoittaa Antero Pelkosen teosta "Entisajan muistoja Rantasalmen kihlakunnasta" (- SMYA XXII, 1902) ja luku viitteen sivunumeroa.

SAVONLINNA, inventointilöydöt 1991 sekä aiemmat löydöt tarkastetuista kohteist

-) KM 24431 : 1 SAVIASTIANPALOJA, 5 kpl, 12.8 g,
Sekoitteena hienoa hiekkaa tai kivimurskaa.
Nuoremman rauta- kauden keramiikkaa. , diar.
19.10. 1988. Löytäjä: Timo Sepänmaa v. 1988,
pintapoiminta.
SAVONLINNA [19] Tynkkylänjoki Kylmäniemi a.
-) KM 24431 : 2 SAVIASTIANPALOJA, 2.5 g,
Sekoitteena asbestia ja kiillettä. Ei
koristelua. , diar. 19.10. 1988. Löytäjä: Timo
Sepänmaa v. 1988, pintapoiminta.
SAVONLINNA [19] Tynkkylänjoki Kylmäniemi a.
-) KM 24431 : 3 KVARTSI-ISKOKSIA, 30 kpl, 208.0 g,
, diar. 19.10. 1988. Löytäjä: Timo Sepänmaa v.
1988, pintapoiminta.
SAVONLINNA [19] Tynkkylänjoki Kylmäniemi a.
-) KM 24431 : 4 MAHDOLLINEN HIOMAKIVI, 39.1 g, mitat: 58 x 49 x 8 mm.
harmaata, kiillepitoista liusketta. Reunoissa
kaksi matalaa uur retta. , diar. 19.10. 1988.
Löytäjä: Timo Sepänmaa v. 1988, pintapoiminta.
SAVONLINNA [19] Tynkkylänjoki Kylmäniemi a.
-) KM 24431 : 5 PII-ISKOS, 0.1 g,
, diar. 19.10. 1988. Löytäjä: Timo Sepänmaa v.
1988, pintapoiminta.
SAVONLINNA [19] Tynkkylänjoki Kylmäniemi a.
-) KM 24431 : 6 PALANUTTA LUUTA, 2 kpl, 1.6 g,
, diar. 19.10. 1988. Löytäjä: Timo Sepänmaa v.
1988, pintapoiminta.
SAVONLINNA [19] Tynkkylänjoki Kylmäniemi a.
-) KM 24434 : 1 SAVIASTIANPALOJA, 24 kpl, 64.6 g,
Sekoitteena asbestia. Koristeluna viivoitusta
ja mahdollisia pa inanteita. , diar. 19.10.
1988. Löytäjä: T. Sepänmaa v. 1988,
pintapoiminta.
SAVONLINNA [22] Nojanmaa Lähteelä a.
-) KM 24434 : 2 KVARTSI-ISKOKSIA, 11 kpl, 45.8 g,
, diar. 19.10. 1988. Löytäjä: T. Sepänmaa v.
1988, pintapoiminta.
SAVONLINNA [22] Nojanmaa Lähteelä a.
-) KM 24434 : 3 PALANUTTA LUUTA, 10 kpl, 0.7 g,
, diar. 19.10. 1988. Löytäjä: T. Sepänmaa v.
1988, pintapoiminta.
SAVONLINNA [22] Nojanmaa Lähteelä a.
-) KM 24755 : 0 ASUINPAIKKALÖYTÖJÄ,
kivikausi(Pö) ja nuorempi rk. , diar. 10.08.
1989. Löytäjä: T. Sepänmaa v. 1989, kaivaus.
SAVONLINNA [19] Tynkkylänjoki Kylmäniemi a.
-) KM 24854 : 0 RAUTAINEN KIRVES,
Löytäjä: V. Huoman, pintapoiminta.
SAVONLINNA [19] Tynkkylänjoki Kylmäniemi a.

-) KM 24905 : 1 SAVIASTIANPALOJA, 2 kpl, 3.2 g,
 Sekoitteena hiekkaa ja kiillettä. Koristeluna
 kampaleimapainanteita. Löytäjä: A. Bilund &
 L. Lehtinen v. 1989, pintapoiminta.
) SAVONLINNA [45] Tolvanniemi Porrassalmi b.
-) KM 24905 : 2 SAVIASTIANPALOJA, 1.1 g,
 Sekoitteena asbestia. Löytäjä: A. Bilund & L.
 Lehtinen v. 1989, pintapoiminta.
) SAVONLINNA [45] Tolvanniemi Porrassalmi b.
-) KM 24905 : 3 KVARTSI-ISKOKSIA, 4.3 g,
 Löytäjä: A. Bilund & L. Lehtinen v. 1989,
) pintapoiminta.
 SAVONLINNA [45] Tolvanniemi Porrassalmi b.
-) KM 26666 : 1 SAVIASTIANPALOJA, 8 kpl, 81.5 g,
 Ilm. samasta astiasta. Joukossa kolme
 yhteensopivaa reunapalaa. Sekoitteena hiekkaa.
) Koristeluna kuoppia ja kampaleimapainant. ,
 diar. 9.10. 1991. Löytäjä: Leena Lehtinen &
 Timo Sepänmaa v. 1991, koekuopasta.
) SAVONLINNA [54] Pellossalo Povenlahti.
-) KM 26666 : 2 SAVIASTIANPALOJA, 15.9 g,
 Sekoitteena kivimurskaa. Koristeluna kuoppia ja
 kampaleimapainanteita. , diar. 9.10. 1991.
) Löytäjä: Timo Sepänmaa v. 1991, maakasasta.
 SAVONLINNA [54] Pellossalo Povenlahti.
-) KM 26666 : 3 HIOMAKIVI, 126.3 g, mitat: 71 x 34 x 31 mm.
 Katkelma. Vaaleaa hienorakeista hiekkakiveä tai
 kvartsiittia. Poikkileikkaus nelikulmainen.
) Hiontaa yhdellä sivulla. , diar. 9.10. 1991.
 Löytäjä: Timo Sepänmaa v. 1991, pintapoiminta.
 SAVONLINNA [54] Pellossalo Povenlahti.
-) KM 26666 : 4 PALANUTTA LUUTA, 0.1 g,
 , diar. 9.10. 1991. Löytäjä: Timo Sepänmaa v.
) 1991, pintapoiminta.
 SAVONLINNA [54] Pellossalo Povenlahti.
-) KM 26666 : 5 KVARTSIESINE, 6.4 g, mitat: 29 x 22 x 10 mm.
 Kaavin. Pyöreä retusoitu terä. , diar. 9.10.
) 1991. Löytäjä: Timo Sepänmaa v. 1991,
 pintapoiminta.
 SAVONLINNA [54] Pellossalo Povenlahti.
-) KM 26667 : 1 SAVIASTIANPALOJA, 1.8 g,
 Huokoista, sekoitteena niukasti hienoa hiekkaa.
) Ei koristelua. , diar. 9.10. 1991. Löytäjä: T.
 Sepänmaa v. 1991, pintapoiminta.
) SAVONLINNA [22] Nojanmaa Lähteellä a.
-) KM 26667 : 2 SAVIASTIANPALOJA, 2 kpl, 16.8 g,
 Sekoitteena asbestia. Toinen kappale Pöljän
) tyyppin reunapala, toinen ponttipala. Koristuna
 juovaa ja kampaleimapainanteita. , diar. 9.10.
) 1991. Löytäjä: T. Sepänmaa v. 1991,
 pintapoiminta.
) SAVONLINNA [22] Nojanmaa Lähteellä a.

- KM 26668 : 1 SAVIASTIANPALOJA, 12 kpl, 433.6 g,
 Ilm. samasta astiasta. Saviainen osaksi
 huokoista. Sekoitteena hieman asb. tai
 talkkia. Korist. kuoppia ja kampaleimoja. ,
 diar. 9.10. 1991. Löytäjä: Timo Sepänmaa v.
 1991, pintapoiminta.
 SAVONLINNA [64] Nojanmaa Lähteelä b.
- KM 26668 : 2 SAVIASTIANPALOJA, 17 kpl, 212.6 g,
 Sekoitteena hiekkaa ja kivimurskaa. Koristeluna
 kuoppia, kampal eimapainanteita ja matalia
 puöreitä painanteita. , diar. 9.10. 1991.
 Löytäjä: Timo Sepänmaa v. 1991, pintapoiminta.
 SAVONLINNA [64] Nojanmaa Lähteelä b.
- KM 26668 : 3 SAVIASTIANPALOJA, 9 kpl, 52.2 g,
 Sekoitteena asbestia. Joukossa yksi reunapala.
 Koristeluna kuoppia, kampaleimapainanteita ja
 matalia pyöreitä painanteita. , diar. 9.10.
 1991. Löytäjä: Timo Sepänmaa v. 1991,
 pintapoiminta.
 SAVONLINNA [64] Nojanmaa Lähteelä b.
- KM 26669 : 0 KVARTSI-ISKOKSIA, 5.0 g,
 , diar. 9.10. 1991. Löytäjä: Timo Sepänmaa v.
 1991, pintapoiminta.
 SAVONLINNA [65] Nojanmaa Lähteelä c.
- KM 26670 : 1 SAVIASTIANPALOJA, 2 kpl, 0.7 g,
 Siruja. Sekoitteena asbestia. Ei koristelua. ,
 diar. 9.10. 1991. Löytäjä: Timo Sepänmaa v.
 1991, tienleikkauksesta.
 SAVONLINNA [66] Nojanmaa Lähteelä d.
- KM 26670 : 2 KVARTSI-ISKOKSIA, 2 kpl, 38.0 g,
 , diar. 9.10. 1991. Löytäjä: Timo Sepänmaa v.
 1991, tienleikkauksesta.
 SAVONLINNA [66] Nojanmaa Lähteelä d.
- KM 26671 : 1 PRONSSISOLKI, 11.9 g,
 Tasavarsisolki merovinkiaikaista tyyppiä. ,
 diar. 9.10. 1991. Löytäjä: Timo Sepänmaa v.
 1991, pintapoiminta.
 SAVONLINNA [19] Tynkkylänjoki Kylmäniemi a.
- KM 26671 : 2 PUNNUS, 32.7 g,
 Pronssikuorinen rautapunnus. Päistä litistetty
 pallo. , diar. 9.10. 1991. Löytäjä: Timo
 Sepänmaa v. 1991, pintapoiminta.
 SAVONLINNA [19] Tynkkylänjoki Kylmäniemi a.
- KM 26671 : 3 PUNNUS, 12.1 g,
 Pronssipäällysteinen rautapunnus. Päistä
 litistetty pallo. , diar. 9.10. 1991. Löytäjä:
 Timo Sepänmaa v. 1991, pintapoiminta.
 SAVONLINNA [19] Tynkkylänjoki Kylmäniemi a.

- KM 26671 : 4 RAUTAESINE, 13.7 g,
 Naskalimainen. , diar. 9.10. 1991. Löytäjä:
 Timo Sepänmaa v. 1991, pintapoiminta.
 SAVONLINNA [19] Tynkkylänjoki Kylmäniemi a.
- KM 26671 : 5 RAUTAESINE, 20.3 g,
 Määrly. , diar. 9.10. 1991. Löytäjä: Timo
 Sepänmaa v. 1991, pintapoiminta.
 SAVONLINNA [19] Tynkkylänjoki Kylmäniemi a.
- KM 26672 : 1 SAVIASTIANPALOJA, 8 kpl, 41.0 g,
 Sekoitteena hiekkaa ja kivimurskaa. Ei
 koristelua. Tyypiltään nuoremman rautakauden
 keramiikkaa. , diar. 9.10. 1991. Löytäjä: Timo
 Sepänmaa v. 1991, pintapoiminta.
 SAVONLINNA [62] Tynkkylänjoki Kylmäniemi b.
- KM 26672 : 2 SAVIKIEKON KATKELMA, 69.7 g, mitat: 76 x 48 x 28 mm.
 Palanutta savea, ei sekoitetta. Osittain
 kuonaantunut. , diar. 9.10. 1991. Löytäjä:
 Timo Sepänmaa v. 1991, pintapoiminta.
 SAVONLINNA [62] Tynkkylänjoki Kylmäniemi b.
- KM 26672 : 3 PALANUTTA SAVEA, 6 kpl, 104.6 g,
 Ei sekoitetta. Puunsyypainanteita. , diar.
 9.10. 1991. Löytäjä: Timo Sepänmaa v. 1991,
 pintapoiminta.
 SAVONLINNA [62] Tynkkylänjoki Kylmäniemi b.
- KM 26672 : 4 KVARTSI-ISKOKSIA, 3 kpl, 10.2 g,
 , diar. 9.10. 1991. Löytäjä: Timo Sepänmaa v.
 1991, pintapoiminta.
 SAVONLINNA [62] Tynkkylänjoki Kylmäniemi b.
- KM 26672 : 5 LUU, 25.8 g, mitat: 107 x 34 x 10 mm.
 Palamatonta, osaksi lahoa luuta. Putkiluusta. ,
 diar. 9.10. 1991. Löytäjä: Timo Sepänmaa v.
 1991, pintapoiminta.
 SAVONLINNA [62] Tynkkylänjoki Kylmäniemi b.
- KM 26672 : 6 SAVIASTIANPALOJA, 2 kpl, 5.4 g,
 Sekoitteena asbestia. toinen kappale reunapalan
 katkelma. Ei ko ristelua. , diar. 9.10. 1991.
 Löytäjä: Timo Sepänmaa v. 1991, koekuopasta.
 SAVONLINNA [62] Tynkkylänjoki Kylmäniemi b.
- KM 26672 : 7 KVARTSIESINE, 1.3 g,
 Mahdollinen kvartsiesineen katkelma, ehkä
 nuolenkärjen kannasta , diar. 9.10. 1991.
 Löytäjä: Timo Sepänmaa v. 1991, koekuopasta.
 SAVONLINNA [62] Tynkkylänjoki Kylmäniemi b.
- KM 26672 : 8 KVARTSI-ISKOKSIA, 0.9 g,
 , diar. 9.10. 1991. Löytäjä: Timo Sepänmaa v.
 1991, koekuopasta.
 SAVONLINNA [62] Tynkkylänjoki Kylmäniemi b.
- KM 26673 : 0 KVARTSI-ISKOKSIA, 1.5 g,
 , diar. 9.10. 1991. Löytäjä: Timo Sepänmaa v.
 1991, pintapoiminta.
 SAVONLINNA [69] Nojanmaa Suuri-Haapajärvi.

- KM 26674 : 0 KVARTSI-ISKOKSIA, 2 kpl, 10.6 g,
Suuremmissa kappaleissa mahdollisia työstön
jälkiä. , diar. 9.10. 1991. Löytäjä: Timo
Sepänmaa v. 1991, pintapoiminta.
SAVONLINNA [58] Tolvanniemi Harjunniemi.
-) KM 26676 : 1 KVARTSI-ISKOKSIA, 7 kpl, 16.7 g,
, diar. 9.10. 1991. Löytäjä: Timo Sepänmaa v.
1991, koekuopasta.
) SAVONLINNA [59] Haukiniemi Hiesunjoki.
-) KM 26676 : 2 PALANUTTA LUUTA, 4 kpl, 0.1 g,
) Siruja. , diar. 9.10. 1991. Löytäjä: Timo
Sepänmaa v. 1991, koekuopasta.
) SAVONLINNA [59] Haukiniemi Hiesunjoki.
-) KM 26676 : 3 KVARTSIESINE, 1.0 g, mitat: 14 x 13 x 5 mm.
) Epävarma. Yhdellä sivulla mahdollista
retusointia. , diar. 9.10. 1991. Löytäjä: Timo
Sepänmaa v. 1991, pintapoiminta.
) SAVONLINNA [59] Haukiniemi Hiesunjoki.
-) KM 26676 : 4 KVARTSI-ISKOKSIA, 6.0 g,
) , diar. 9.10. 1991. Löytäjä: Timo Sepänmaa v.
1991, pintapoiminta.
) SAVONLINNA [59] Haukiniemi Hiesunjoki.
-) KM 26677 : 1 SAVIASTIANPALOJA, 17 kpl, 85.9 g,
) Huokoisia, sekoitteena hiekkaa. Joukossa kolme
reunapalaa. Kori steluna kappaleimapananteita,
) kuoppia ja erilaisia painanteita , diar. 9.10.
1991. Löytäjä: Timo Sepänmaa v. 1991,
) pintapoiminta.
) SAVONLINNA [67] Tynkkylänjoki Vuokkorinne.
-) KM 26677 : 2 SAVIASTIANPALOJA, 3 kpl, 4.5 g,
) Sekoitteena asbestia ja hiekkaa. Koristeluna
nikamapainanne ja pyöreähköjä matalia kuoppia.
) , diar. 9.10. 1991. Löytäjä: Timo Sepänmaa v.
1991, pintapoiminta.
) SAVONLINNA [67] Tynkkylänjoki Vuokkorinne.
-) KM 26677 : 3 PALANUTTA SAVEA, 2 kpl, 1.1 g,
) Kappaleet sopivat yhteen. Haurasta huokoista
sekoitteenä sav ea. Mahdoll. pienen kupin
) tai idolin katkelma. , diar. 9.10. 1991.
) Löytäjä: Timo Sepänmaa v. 1991, pintapoiminta.
) SAVONLINNA [67] Tynkkylänjoki Vuokkorinne.
-) KM 26677 : 4 PALANUTTA LUUTA, 2 kpl, 0.6 g,
) Joukossa nivel. , diar. 9.10. 1991. Löytäjä:
) Timo Sepänmaa v. 1991, pintapoiminta.
) SAVONLINNA [67] Tynkkylänjoki Vuokkorinne.
-) KM 26677 : 5 SAVIASTIANPALOJA, 6 kpl, 15.4 g,
) Hieman huokoisia, sekoitteena hiekkaa ja
) kivimurskaa. Koristelu na kuoppa ja pieniä
) painanteita. , diar. 9.10. 1991. Löytäjä: Timo
Sepänmaa v. 1991, pintapoiminta.
) SAVONLINNA [67] Tynkkylänjoki Vuokkorinne.

- KM 26677 : 6 SAVIASTIANPALOJA, 4 kpl, 21.9 g,
 Sekoitteena asbestia ja hieman kiillettä.
 Koristeluna painanne. , diar. 9.10. 1991.
 Löytäjä: Timo Sepänmaa v. 1991, pintapoiminta.
 SAVONLINNA [67] Tynkkylänjoki Vuokkorinne.
- KM 26677 : 7 PIIESINE, 3.6 g, mitat: 36 x 24 x 4 mm.
 Kaavin tai veitsi. Kaareva retusoitu terä.
 Tummanharmaanviolettia piitä. , diar. 9.10.
 1991. Löytäjä: Timo Sepänmaa v. 1991,
 pintapoiminta.
 SAVONLINNA [67] Tynkkylänjoki Vuokkorinne.
- KM 26677 : 8 PII-ISKOS, 1.7 g,
 Vaaleanharmaata, violettiin vivahtavaa piitä. ,
 diar. 9.10. 1991. Löytäjä: Timo Sepänmaa v.
 1991, pintapoiminta.
 SAVONLINNA [67] Tynkkylänjoki Vuokkorinne.
- KM 26677 : 9 KVARTSIESINE, 14.3 g, mitat: 52 x 30 x 12 mm.
 Epävarma. Kvartsiittia. Yhdellä kaarevalla ja
 yhdellä suorahkolle reunalla mahdollisia
 työstön jälkiä. , diar. 9.10. 1991. Löytäjä:
 Timo Sepänmaa v. 1991, pintapoiminta.
 SAVONLINNA [67] Tynkkylänjoki Vuokkorinne.
- KM 26677 : 10 KIVILAJI-ISKOKSIA, 6 kpl, 25.5 g,
 Vaaleanharmaata tiivistä liusketta. , diar.
 9.10. 1991. Löytäjä: Timo Sepänmaa v. 1991,
 pintapoiminta.
 SAVONLINNA [67] Tynkkylänjoki Vuokkorinne.
- KM 26678 : 0 RAUTAESINE, 83.2 g,
 Mahdollisesti keihäänkärki. Ajoitus epäselvä. ,
 diar. 9.10. 1991. Löytäjä: Teija Nurminen &
 Timo Sepänmaa v. 1991, koekuopasta.
 SAVONLINNA [70] Pitkälä Punkalanniemi b.
- KM 26679 : 1 SAVIASTIANPALOJA, 2 kpl, 1.5 g,
 Rapautuneita. Sekoitteena asbestia. Ei
 koristelua. , diar. 9.10. 1991. Löytäjä: Timo
 Sepänmaa v. 1991, koekuopasta.
 SAVONLINNA [68] Tynkkylänjoki Tynkkylänjoki b.
- KM 26679 : 2 KVARTSIESINE, 5.9 g, mitat: 28 x 20 x 9 mm.
 Mahdollisesti taltta. Yhdellä suoralla sivulla
 pykälikkääksi retusoitu terä. , diar. 9.10.
 1991. Löytäjä: Timo Sepänmaa v. 1991,
 koekuopasta.
 SAVONLINNA [68] Tynkkylänjoki Tynkkylänjoki b.
- KM 26679 : 3 KVARTSIESINE, 6.3 g, mitat: 24 x 20 x 13 mm.
 Epävarma. Kaareva, mahdollisesti retusoitu
 terä. , diar. 9.10. 1991. Löytäjä: Timo
 Sepänmaa v. 1991, koekuopasta.
 SAVONLINNA [68] Tynkkylänjoki Tynkkylänjoki b.

-) KM 26679 : 4 KVARTSI-ISKOKSIA, 18 kpl, 75.7 g,
 , diar. 9.10. 1991. Löytäjä: Timo Sepänmaa v.
 1991, kahdesta koekuopasta.
 SAVONLINNA [68] Tynkkylänjoki Tynkkylänjoki b.
-) KM 26680 : 1 HIOMAKIVI, 193.9 g, mitat: 140 x 33 x 22 mm.
 harmaata kiillepitoista liusketta. "Reisiluun
 muotoinen". Poikk il. suorakaiteen muotoinen,
 päihin levenevä. , diar. 9.10. 1991. Löytäjä:
 Timo Sepänmaa v. 1991, pintapoiminta.
 SAVONLINNA [45] Tolvanniemi Porrassalmi b.
-) KM 26680 : 2 SAVIASTIANPALOJA, 2 kpl, 5.0 g,
 Rapautuneita. Sekoitteena kivimurskaa.
 Koristeluna kuoppa. , diar. 9.10. 1991.
 Löytäjä: Timo Sepänmaa v. 1991, pintapoiminta.
 SAVONLINNA [45] Tolvanniemi Porrassalmi b.
-) KM 26681 : 0 KVARTSI-ISKOKSIA, 3 kpl, 31.2 g,
 , diar. 9.10. 1991. Löytäjä: Timo Sepänmaa v.
 1991, pintapoiminta.
 SAVONLINNA [55] Pihlajaniemi Tervassaari a.
-) KM 26682 : 1 KIVIESINE, 19.8 g, mitat: 47 x 25 x 13 mm.
 Kaavin. Talttamainen, terä tylppä. Muoto
 epäsäännöllinen, niuka sti hiottu. Teränlasku
 loiva. Siniharmaata raidallista kiveä. , diar.
 9.10. 1991. Löytäjä: Timo Sepänmaa v. 1991,
 pintapoiminta.
 SAVONLINNA [56] Pihlajaniemi Tervassaari b.
-) KM 26682 : 2 KVARTSIESINE, 21.1 g, mitat: 40 x 30 x 14 mm.
 Epävarma. Kaksi kaarevaa mahdollisesti
 retusoitua terää. Teränl asku jyrkkä. , diar.
 9.10. 1991. Löytäjä: Timo Sepänmaa v. 1991,
 pintapoiminta.
 SAVONLINNA [56] Pihlajaniemi Tervassaari b.
-) KM 26682 : 3 KVARTSI-ISKOKSIA, 2 kpl, 47.0 g,
 , diar. 9.10. 1991. Löytäjä: Timo Sepänmaa v.
 1991, pintapoiminta.
 SAVONLINNA [56] Pihlajaniemi Tervassaari b.
-) KM 26682 : 4 PALANUTTA LUUTA, 9 kpl, 7.0 g,
 Suurin kappale mahdollisesti resentti, osin
 maatonut luu. Jouko ssa yksi kalan nikama. ,
 diar. 9.10. 1991. Löytäjä: Timo Sepänmaa v.
 1991, pintapoiminta.
 SAVONLINNA [56] Pihlajaniemi Tervassaari b.

SAVONLINNA

Muinaisjäännöskohteet peruskarttalehdittäin

Sivu 1

T01	T02	T03	
736	792	700	Sum
11	11	10	Kar
2	3	0	Kha
7	6	10	Min
15	22	10	Max

Lukumäärä: 70

Sivu 1

KARTTA	KUNTA	INRO	KYLÄ	NIMI
4122 03	SAVONLINNA	40	Kommerniemi	Lapinsaari a
	SAVONLINNA	41	Kommerniemi	Lapinsaari b
4122 05	SAVONLINNA	25	Ahvionsaari	Hiiannismi
4122 08	SAVONLINNA	26	Kiilämäki	Kongontaipale
	SAVONLINNA	27	Pesolansaari	Mitinhielikanniemi
4122 09	SAVONLINNA	2	Kaartilanranta	Ikoinniemen linnavuori
4122 11	SAVONLINNA	51	Pellossalo	Vetotaival
	SAVONLINNA	54	Pellossalo	Povenlahti
4122 12	SAVONLINNA	24	Moinsalmi	Jokiniemi
	SAVONLINNA	28	Pitkälä	Punkalanniemi
	SAVONLINNA	29	Pitkälä	Pitkälänhovi a
	SAVONLINNA	30	Pitkälä	Pitkälänhovi b
	SAVONLINNA	31	Pitkälä	Pitkälänhovi c
	SAVONLINNA	32	Pitkälä	Pitkälänhovi d
	SAVONLINNA	33	Moinniemi	Laamalanmäki
	SAVONLINNA	36	Lötjölä	Rantala
	SAVONLINNA	39	Pitkälä	Anatsonniemi
	SAVONLINNA	57	Pitkälä	Järventaus
	SAVONLINNA	70	Pitkälä	Punkalanniemi b
4211 01	SAVONLINNA	37	Pihlajalahti	Kaislanmäki
	SAVONLINNA	55	Pihlajaniemi	Tervassaari a
	SAVONLINNA	56	Pihlajaniemi	Tervassaari b
4211 04	SAVONLINNA	16	Tolvanniemi	Porrassalmi a
	SAVONLINNA	38	Tolvanniemi	Vahtisaari
	SAVONLINNA	45	Tolvanniemi	Porrassalmi b
	SAVONLINNA	52	Saukonsaari	Ruisniemi
	SAVONLINNA	58	Tolvanniemi	Harjuniemi
4211 05	SAVONLINNA	4	Varparanta	Monola a
	SAVONLINNA	5	Varparanta	Monola b
	SAVONLINNA	6	Varparanta	Juvola
	SAVONLINNA	7	Varparanta	Immola a
	SAVONLINNA	8	Varparanta	Immola b
	SAVONLINNA	9	Varparanta	Monola c
	SAVONLINNA	11	Loikansaari	Kirveslampi
	SAVONLINNA	13	Varparanta	Leporanta
	SAVONLINNA	14	Niittyalahti	Kuikkari
	SAVONLINNA	15	Tolvanniemi	Majalampi
	SAVONLINNA	35	Varparanta	Valkkila
	SAVONLINNA	46	Tolvanniemi	Laminsuo
	SAVONLINNA	47	Niittyalahti	Niittyrauta
	SAVONLINNA	59	Haukiniemi	Hiesunjoki
4211 06	SAVONLINNA	60	Tolvanniemi	Häyrinjärvi a

Sivu 2

KARTTA	KUNTA	INRO	KYLÄ	NIMI
	SAVONLINNA	61	Tolvanniemi	Häyrynjärvi b
4211 07	SAVONLINNA	1	Kaartilanranta	Pääskylähti
	SAVONLINNA	3	Haapala	Mikonkivi
	SAVONLINNA	10	Uusi-Haapala	Toivola
	SAVONLINNA	17	Tolvanniemi	Kelonkangas a
	SAVONLINNA	18	Hannolanpelto	Käräänkangas a
	SAVONLINNA	19	Tynkkylänjoki	Kylmäniemi a
	SAVONLINNA	20	Tynkkylänjoki	Tynkkylänjoki a
	SAVONLINNA	21	Tolvanniemi	Majakkanieniemi
	SAVONLINNA	22	Nojanmaa	Lähteelä a
	SAVONLINNA	34	Tynkkylänjoki	Jokipelto
	SAVONLINNA	42	Hannolanpelto	Käräänkangas b
	SAVONLINNA	43	Hannolanpelto	Salmelan taimitarha
	SAVONLINNA	44	Hannolanpelto	Palomäki
	SAVONLINNA	48	Uusi-Haapalahti	Rinkilä a
	SAVONLINNA	49	Uusi-Haapalahti	Rinkilä b
	SAVONLINNA	53	Tynkkylänjoki	Päivärinne
	SAVONLINNA	62	Tynkkylänjoki	Kylmäniemi b
	SAVONLINNA	63	Tynkkylänjoki	Kylmäniemi c
	SAVONLINNA	64	Nojanmaa	Lähteelä b
	SAVONLINNA	65	Nojanmaa	Lähteelä c
	SAVONLINNA	66	Nojanmaa	Lähteelä d
	SAVONLINNA	67	Tynkkylänjoki	Vuokkorinne
	SAVONLINNA	68	Tynkkylänjoki	Tynkkylänjoki b
	SAVONLINNA	69	Nojanmaa	Suuri-Haapajärvi
4211 08	SAVONLINNA	50	Haapalahti	Materkangas
4211 10	SAVONLINNA	23	Nojanmaa	Hukkataipale
4212 01	SAVONLINNA	12	Ahvensalmi	Pönttöniemi

SAVONLINNA

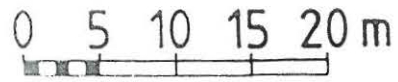
Tynkkylänjoki, Kylmäniemi

Timo Sepänmaa 1989

Yleiskartta

Mk 1:500

Piirt. T. Sepänmaa



Merkkien selitykset:

▨ koekaista

○ koekuoppa

TARKASTUSLÖYDÖT 1991:

a) pronssisolki KM 26671:1 , b) punnukset :2 ja :

c) rautaesine :4 , d) rautaesine :5

monikulmiopiste
n:o 7650

korkeuskiintopiste
80,03 m mpy

sähköpylvään jalat



pellon
reuna

