

Enlist. tsto 189/5.6.1990

SOKLIN KAIVOKSEN JA RIKASTEPUTKEN VAIKUTUSALUEEN  
ARKEOLOGINEN INVENTOINTI

1989

SAVUKOSKI - KEMIJÄRVI - ROVANIEMI - TERVOLA - KEMI

Museovirasto

esihistorian tsto

Jarmo Kankaanpää

JOHDANTO	1
YHTEENVETO VUOSIEN 1988 JA 1989 INVENTOINNEISTA	2
SAVUKOSKI 42 SOKLI, MALMIO 5	4
SAVUKOSKI 43 SOKLI, KAULUSMUKKA	5
SAVUKOSKI 44 SOKLI, KAULUSMAA	6
SAVUKOSKI 45 NUORTTIJOKI, VITTA-APAJANLEHTO	7
SAVUKOSKI 46 MARTTI, PIHTILAMPI	8
KEMIJÄRVI 255 VUOSTIMO, VUOSTIMOVAARA S	10
ROVANIEMI (MLK) 579 KUOHUNKI, HYLKYVAARA 1	11
ROVANIEMI (MLK) 580 KUOHUNKI, HYLKYVAARA 2	12
ROVANIEMI (MLK) 581 KUOHUNKI, HYLKYVAARA 3	13
ROVANIEMI (MLK) 582 KUOHUNKI, HYLKYVAARA 4	14
ROVANIEMI (MLK) 583 KUOHUNKI, HYLKYVAARA 5	15
ROVANIEMI (MLK) 584 KUOHUNKI, PIKKU-PALJAKKA	16
ROVANIEMI (MLK) 585 KUOHUNKI, SÄRKILAMPI	17
TERVOLA 124 KIVALO, HONKASELKÄ	18
KEMI 58 LÄNKIMAA	19
MV-negatiiviluettelo	20
Dialuettelo	21
Kartat	22
Kuvat	39

## JOHDANTO

Savukosken Soklin fosfaattikaivoksen ja Savukoskelta Kemiin rakennettavaksi suunnitellun rikasteputken vaikutusalueiden jatkoinventointi suoritettiin 1.7. - 15.8. 1989. Inventoinnin rahoituksesta vastasi muinaismuistolain 15 § perusteella kaivoksen rakennuttaja Kemira Oy. Rikasteputkilinjalla suoritettiin inventointia jo kesällä 1988, missä yhteydessä tarkastettiin myös joidakin kohteita itse kaivoksen vaikutusalueella (ks. J.Kankaanpää, Soklin rikasteputkilinjan arkeologinen inventointi 1988. MV esihist. tston top. ark.: Sokli); varsinainen kaivosalueen inventointi jätettiin tutkimussuunnitelman puitteissa kuitenkin vuodelle 1989, koska rakennuttaja piti putkilinjaa kiireellisempänä ja koska oli odotettavissa, että putken linjauksessa ja kaivosalueen rajauksessa tapahtuvat muutokset joka tapauksessa edellyttäisivät jatkoinventointia.

Kaivoksen vaikutusalueen inventointi ajoittui välille 1.-24.7.89. Itse kaivosalueella todettiin vuonna 1988 löytyneiden kohteiden lisäksi yksi mahdollinen ja yksi todennäköinen kivikautinen asuinpaikka (SAVUKOSKI 42 ja 43), jotka kummatkin olivat osittain tuhoutuneet; lisäksi löytyi viisi pyyntikuoppaa (SAVUKOSKI 44), jotka luultavasti ovat muodostaneet järjestelmän. Nuorttijoien rannalta n. 9 km Tulppiosta pohjoiseen löytyi vielä historiallinen saamelaisasuinpaikka (SAVUKOSKI 45), mutta tämä kohde jäänee kaivoksen vaikutusalueen ulkopuolelle. Kohteiden vähäisyys liittyy alueen topografiaan: kaivos- ja läjitysalue ovat suurimmaksi osaksi jänkää ja moreenia, asumiseen parhaiten soveltuvia hiekkapohjaisia rantatörmäitä esiintyy lähinnä vain kaivosalueen keskiosassa ja Tulppion ympäristössä.

Rikasteputkilinjan jatkoinventointi suoritettiin 25.7.-15.8. Linjalla todettiin useita uhanalaisia muinaisjäännöksiä. Vuostimon kylässä Kemijärvellä linjan todettiin siirron jälkeen sivuavan pyyntikuoppariviä (KEMIJÄRVI 255), joka tosin on jo saatanut osittain tuhoutua soranotossa ja tienrakennuksessa. Kuohunqin kylän eteläpuolella Rovaniemen maalaiskunnassa putki uhkaa uuden linjauksen mukaan yhtä kivikautista asuinpaikkaa (ROVANIEMI 584) ja kolmea pyyntikuoppaa (ROVANIEMI 580 ja 581); alueelta

löytyi myös useita ei-uhanalaisia pyyntikuoppia (ROVANIEMI 579, 582, 583 ja 585). Tervolassa putkilinjalta löytyi kvartsi-iskos, joka topografian perusteella saattaisi viitata kivikautiseen asuinpaikkaan vaikka alueella ei havaittu muita selviä merkkejä (TERVOLA 124). Kemin kaupungin pohjoispuolella havaittiin linjan läheisyydessä kaksi pyyntikuoppaa (KEMI 58), jotka eivät kuitenkaan nykyisen linjauksen puitteissa ole uhanalaisia. Kertomukseen on liitetty myös valokuvia vuoden 1988 inventoinnissa tarkastetuista kohteista SAVUKOSKI 33 MARTTI, SIIKAMUKKA ja PELKOSENNIEMI 6 VASANIEMI.

#### YHTEENVETO VUOSIEN 1988 JA 1989 INVENTOINNEISTA

Vuosien 1988 ja -89 inventoinneissa tarkastettiin yhteensä 40 kohdetta, joista 4 on ennestään tunnettua ja 36 uutta. Itse Soklin kaivosalueen ympäristössä todettiin 16 kohdetta, joista 7 sijaitsee malmioalueella (SAVUKOSKI 21-24\* ja 42-44), yksi suunnitellulla asuntoalueella (SAVUKOSKI 28\*), 6 kaava-alueella malmion ja läjitysalueen välissä (SAVUKOSKI 25-27\* ja 29-31\*), 1 kaava-alueen länsirajalla (SAVUKOSKI 32\*) ja 1 kaava-alueen ulkopuolella (SAVUKOSKI 45).

Näistä malmioalueella ja asuntoalueella sijaitsevat kohteet ovat inventointiajankohtana voimassa olleen rakennussuunnitelman puitteissa varmasti tuhoutuvia ja vaativat toimenpiteitä ennen rakentamisen aloittamista. Malmion ja läjitysalueen väliin sijoittuvien kohteiden uhanalaisuus on riippuvainen mm. patojen, lieteputkien ja huoltoteiden sijainnista lopullisessa rakennussuunnitelmassa, joten uhkatilanne on todettava jokaisen kohdalla erikseen rakennussuunnitelman varmistuttua. Kaava-alueen länsirajalla sijaitseva kohde saattaa tulla uhanalaiseksi, jos kaivoksen jätevedet ohjataan Nuortin sijasta Sotajokeen, jos Sotajoen puoleisen padon paikka siirtyy, tai jos alueen läpi ohjataan liikennettä; tilanne on tarkistettava lopullisen rakennussuunnitelman perusteella. Kaava-alueen ulkopuolella sijaitseva kohde ei nykyisellään ole uhanalainen.

---

\* Ks. v:n 1988 inventointikertomus.

Linjainventointien yhteydessä tarkastettiin yhteensä 24 kohdetta, joista 3 sijaitsee Savukoskella, 2 Pelkosenniellä, 4 Kemijärvellä, 12 Rovaniemen maalaiskunnassa, 1 Tervolassa, 1 Kemimaalla ja 1 Kemissä. Näistä uhanalaisia kesällä 1989 voimassa olleen rakennussuunnitelman puitteissa ovat Vuostimon pyyntikuopat (KEMIJÄRVI 255), Viirinkylän kivikautinen asuinpaikka (ROVANIEMI (MLK) 565\*), Pikku-Paljakan kivikautinen asuinpaikka (ROVANIEMI (MLK) 584), eräät Hylkyvaaran pyyntikuopat (ROVANIEMI (MLK) 580 ja 581) sekä Honkaselän kivikautinen löytöpaikka (TERVOLA 124). Linjansiirtojen ansiosta uhka on poistunut kohteista SAVUKOSKI 34\*, PELKOSENNIEMI 1\*, KEMIJÄRVI 80\* ja ROVANIEMI (MLK) 566\*. Loput 14 kohdetta ovat joko tuhoutuneet (muinaisjäännösluokka III) tai sijaitsevat syrjässä nykyiseltä putkilinjalta; joukossa on myös joitakin vanhoja löytöpaikkoja, jotka jäivät puutteellisten tietojen takia tarkemmin paikantamatta ja joiden uhanalaisuus ei näin ollen ollut selvitettävissä.

Helsingissä 18.1.1990



Jarmo Kankaanpää

SAVUKOSKI 42 SOKLI, MALMIO 5

kivikautinen löytöpaikka (asuinpaikka?), luokka II

Peruskarttalehti: 4723 01 TULPPIO

x= 7524 55

y= 469 96

z= 220-225

Reittiselvityskartta n:o -

Kylä: -

Tila: valtionmaa

Omistaja: Suomen valtio/metsähallitus

Löydöt: KM 25328 kvartsikaavin (?)

Kuvat: 77904

Diat: -

Kunto: välttävä, pintamaan tasaaminen ja ajourat jo osittain tuhonneet kohdetta.

Uhanalaisuus: tuhoutuu kaivostoiminnassa.

Aikaisemmat tutkimukset: -

Kohteen kuvaus:

Soklin kaivosalueella Loitsanlammen koillisrannalla on lammen ja peruskartalla näkyvän tien välissä vanha, osittain hajonnut parakki, joka on ilmeisesti aikanaan toiminut koeporausryhmän tukikohdaksi ja varastona. Parakin edustalla on osittain raivattu ja tasoitettu alue, jonka läpi kaartaa ajoura. Maapohjaa on hiekkaa. Tasoitetulta alueelta n. 17 m parakista WNW löytyi kvartsikaavin; lisäksi havaittiin kvartsi-iskos pyöräurassa parakin ja tien koillispuolella, n. 4-5 m tien reunasta. Alueella ei havaittu kiinteitä rakennelmia, mutta maastokohta soveltuisi topografiansa puolesta hyvin asuinpaikaksi; muinaisjäännöksen lajin ja laajuuden toteaminen vaatii kuitenkin koekaivauksen. Kohteella saattaa olla yhteyttä v. 1988 löytyneeseen mahdolliseen kivikautiseen asuinpaikkaan SAVUKOSKI 23 SOKLI, MALMIO 3, joka sijaitsee n. 100 m MALMIO 5:stä luoteeseen. Toinen läheinen kohde on mahdollinen kivikautinen asuinpaikka SAVUKOSKI 21 SOKLI, MALMIO 1, joka sijaitsee korkeammalla terassilla n. 120 m MALMIO 5:stä koilliseen.

SAVUKOSKI 43 SOKLI, KAULUSMUKKA  
kivikautinen asuinpaikka? luokka II

Peruskarttalehti: 4723 04 MASKASELKÄ

x= 7523 62

y= 471 57

z= n. 230

Reittiselvityskartta n:o -

Kylä: -

Tila: valtionmaa

Omistaja: Suomen valtio/metsähallitus

Löydöt: KM 25329:1-2 pii-iskos ja kvartsi-iskoksia

Kuvat: 77919-20

Diat: 20198

Kunto: välttävä, liikenne ja rakentaminen tuhonneet pintakerrostumia.

Uhanalaisuus: tuhoutuu kaivostoiminnassa.

Aikaisemmat tutkimukset: -

Kohteen kuvaus:

Soklin kaivosalueella, Yli-Nuortin Kaulusmukan pohjoispuolella sijaitsevan kaivoskylän kaakkoispäässä lähellä terassin reunaa todettiin hiekassa kylän läpi kulkevien teiden haarassa punaiseksi palanutta hiekkaa, nokimaata ja kvartsi-iskoksia sekä yksi mahdollinen pii-iskos. Löytökerros oli aivan pinnassa, sen päällä oli vain n. 1 cm:n paksuinen maatunut sammalkerros ja tämän päällä n. 2-3 cm:n paksuinen sekundaarinen hiekkakerros. Tulenpidon jäljet viittaavat asuinpaikkaan, ja alue on topografialtaan erittäin sopiva tähän tarkoitukseen; pintalöytöalue oli kuitenkin laajuudeltaan vain muutamia neliömetrejä, joten muinaisjäännöksen laajuuden toteaminen vaatii koekaivauksen. Maapohja on kivetöntä, pehmeää hiekkaa ja siten hyvin altis kulutukselle; koska löytöpaikka sijaitsee kaivoskylän keskellä voidaan sitä pitää erittäin uhanalaisena.

SAVUKOSKI 44 SOKLI, KAULUSMAA  
 pyyntikuopparyhmä, luokka II

Peruskarttalehti: 4723 04 MASKASELKÄ

x=	7523 88	7523 86	7523 72	7523 68	7523 63
y=	471 04	471 06	471 05	471 34	471 42
z=	230-235	230-235	230-235	n. 240	230-235

Reittiselvityskartta n:o -

Kylä: -

Tila: valtionmaa

Omistaja: Suomen valtio/metsähallitus

Löydöt: -

Kuvat: 77915-18

Diat: -

Kunto: hyvä.

Uhanalaisuus: malmioalueella, tuhoutunee kaivostoiminnassa.

Aikaisemmat tutkimukset: -

Kohteen kuvaus:

Välittömästi Soklin kaivoskylän lounaispuolella Kaulusmaan poikki NW-SE -suunnassa kulkevan harjanteen yhteydessä todettiin viiden pyyntikuopan muodostama ketju. Kaksi pohjoisinta kuoppaa sijaitsee harjanteen kaartuvan pohjoispään sisään jäävällä tasaisella kankaalla, kaivoskylään vievän tien pohjoispuolella n. 45 ja 20 m tiestä; kolmas samaan ryhmään kuuluva kuoppa sijaitsee näistä etelään, tien eteläpuolelle kaivetun sorakuopan takana n. 75 m tiestä ja n. 15-20 m sorakuopan reunasta. Neljäs kuoppa sijaitsee lähellä kaivoskylää harjun laelle muodostuneen suppakuopan pohjal- la, ja viides pienellä terassilla harjun itäpään rinteessä. Alueen maapohja on pääasiassa hiekkaa. Paikka on luontainen kapeikko, jonka muodostavat koillisesta virtaava Soklioja ja kaakosta virtaava Yli-Nuortti; kuopat ovat näin ollen saattaneet kuulua kapeikon sulkevaan pyyntijärjestelmään.



SAVUKOSKI 45 NUORTTIJOKI, VITTA-APAJanLEHTO  
saamelaisasuipaikka, luokka II

Peruskarttalehti: 4723 01 TULPPIO

x= 7529 85

y= 464 80

z= 207,5-215

Reittiselvityskartta n:o -

Kylä: -

Tila: valtionmaa

Omistaja: Suomen valtio/metsähallitus

Löydöt: -

Kuvat: 77921

Diat: 20199

Kunto: hyvä.

Uhanalaisuus: kaava-alueen ulkopuolella, ei uhanalainen.

Aikaisemmat tutkimukset: -

Kohteen kuvaus:

Tulppion Majojen isännän Eino Alatalon kertoman mukaan Tulppiosta n. 10 km pohjoiseen sijaitsevan Vitta-apajanlehdon (kartassa Vitsa-apajanlehto) kohdalla Nuorttijoien itärannalla on sijainnut "koltankenttä", kolttasaamelaisperheen asuinpaikka. Alatalon mukaan kenttä jäi tyhjilleen kun "koltta rakensi lautan, lastasi siihen perheensä ja lasketteli Venäjän puolelle"; tarkka ajankohta ei tullut selväksi, mutta sijoittunee tämän vuosisadan puolelle. Aluetta tarkastettaessa todettiin Alatalon kartalta näyttämässä kohdassa laajahko heinikkoinen alue, joka ulottui joen rannasta ylös loivaa rinnettä. Alueen yläosassa näkyi useita kiveyksiä, jotka saattavat olla rakennuksen pohjia; lisäksi havaittiin maanpinnalla palamatonta poronluuta, joka kuitenkin voi olla myös myöhempiä perua sillä mm. turistikalastajat käyttävät kenttää leiripaikkana.

SAVUKOSKI 46 MARTTI, PIHTILAMPI  
saamelainen talvikylänpaikka, luokka II

Peruskarttalehti: 4712 08 RUUVAOJA

x= 7500 20

y= 444 17

z= n. 225

Reittiselvityskartta n:o -

Kylä: -

Tila: valtionmaa

Omistaja: Suomen valtio/metsähallitus

Löydöt: -

Kuvat: 77910-14

Diat: 20200 - 20202

Kunto: hyvä.

Uhanalaisuus: ei uhanalainen.

Aikaisemmat tutkimukset: Carpelan 1988 (ei kertomusta).

Kohteen kuvaus:

Martin kylästä n. 18 km koilliseen Kemijoen ja Värriöjoen välissä sijaitsevan Talviskotaselän pohjoispuolella on pieni Pihtilampi, jonka länsirannalla on sijainnut saamelainen talvikylä. Kohteesta saatiin tieto fil. lis. Christian Carpelanilta (Helsingin yliopisto, arkeologian laitos), joka paikallisti ja kartoitti alueen kesällä 1988. Koska museovirastolla ei kuitenkaan ollut kohteesta tarkastuskertomusta, suoritettiin alueella pikakartoitus.

Noin 25 m lammen rannasta länteen sijaitsevan matalan moreenikumpareen päällä todettiin neljä kuusikulmaista kodanpohjaa rivissä. Itäisin, lähimpänä rantaa sijaitseva kodanpohja on halkaisijaltaan n. 6 m; melko selvät vallit ovat kivensekaista maata ja vallien sisällä, hieman keskustasta länteen, on pitkulainen kivillä päällystetty kumpuliesi. Rakenteet ovat selvästi näkyvillä, sillä pintakasvillisuus on vähäistä. Toinen kodanpohja sijaitsee lähes ensimmäisen kyljessä sen luoteispuolella, vallien ulkoreunan väli on n. kolme metriä. Tämäkin kota on halkaisijaltaan n. 6 m ja vallit näkyvät lähes yhtä selvästi kuin edellisessä; liesikumpua on kuitenkin vaikeampi erottaa, sillä kodan keskellä kasvaa koivupensaikkooa. Kolmas kodanpohja sijaitsee n. 14 m toisesta luoteeseen ja on myös samankokoinen; valleja peittävä varvikkoturvekerros on kuitenkin paksumpi, joten vallin kiveys näkyy vain paikoin eikä tulisijan kumpua pysty selvästi hahmottamaan. Neljäs

kodanpohja sijaitsee n. 12 m kolmannesta luoteeseen ja on läpimitaltaan n. 7 m eli hieman suurempi kuin muut. Kodanpohjaa peittää vahva varvikkoturvekerros ja sen päälle on kaatunut suurehko mänty, joten rakenteet erottuvat melko heikosti. Myöhemmin saatujen tietojen mukaan Carpelan olisi löytänyt vielä kaksi kodanpohjaa ylempää rinteestä, mutta näitä ei paikallistettu. Alueella todettiin sen sijaan kolme suurehkoa hirsitalon pohjaa, jotka lienevät jäänteitä entisistä savottarakennuksista.

KEMIJÄRVI 255 VUOSTIMO, VUOSTIMOVAARA S  
 pyyntikuopparivi, luokka II

Peruskarttalehti: 3642 07 VUOSTIMO

x=	länsipää 7431 62	itäpää 7431 58
y=	522 02	522 19
z=	n. 170	n. 170

Reittiselvityskartta n:o 05

Kylä: Ylikylä

Tila: RNo 38, RNo 222

Omistaja:

Löydöt: -

Kuvat: 77923-26

Diat: -

Kunto: säilynyt osa hyvä, osa saattanut tuhoutua tienrakennuksen ja soranoton yhteydessä.

Uhanalaisuus: rikasteputkilinja kulkee uuden linjauksen mukaan pyyntikuopparivin itäpään poikki, joten kohde on uhanalainen.

Aikaisemmat tutkimukset: -

Kohteen kuvaus:

Kemijärven Vuostimon kylän kaupalta n. 0,5 km länteen, Suvantoon johtavan tien pohjoispuolella todettiin pyyntikuoppajärjestelmä, johon kuuluu seitsemän kuoppaa. Kuopat ovat rivissä itä-länsisuunnassa n. 20-25 metrin välein kahden hiekkaharjun muodostaman "suppilon" suulla. Ketjun keskellä on pitempi väli, jonka keskikohdalla on matala painanne, sekin mahdollisesti sortunut pyyntikuoppa. Läntisin kuoppa on matalan harjun päällä varsin lähellä harjua leikkaavan tien reunaa, joten tie on saattanut tuhota jonkin kuopan; idässä rivi päättyy pieneen soranottopaikkaan, joka sekin on saattanut viedä kuoppia mennessään. Rivin itäpäässä todettiin myös pari matalaa pitkänomaista painannetta, mitoiltaan n. 50 x 150 cm; nämä vaikuttivat kuitenkin nuoremmilta. Harjanteen päällä n. 300 m pohjoiseen kuopparivistä (x = 7431 92, y = 522 22, z = n. 177,5) todettiin vielä pyyntikuoppaa suurempi laakeahko painanne, joka saattaa olla asuinkuoppa tai luonnonmuodostuma.

ROVANIEMI (MLK) 579 KUOHUNKI, HYLKYVAARA 1  
pyyntikuoppa, luokka II

Peruskarttalehti: 3613 03 KAMPSA-AAPA

x= 7361 73

y= 469 98

z= 135-140

Reittiselvityskartta n:o 07

Kylä: -

Tila: valtionmaa

Omistaja: Suomen valtio/metsähallitus

Löydöt: -

Kuvat: -

Diat: -

Kunto: hyvä.

Uhanalaisuus: ei uhanalainen.

Aikaisemmat tutkimukset: -

Kohteen kuvaus:

Rovaniemen maalaiskunnan Kuohungin kylän lounaispuolella sijaitsevan Hylkyvaaran itälaidalla, harjua kiertävän polun vieressä todettiin yksinäinen, hyvin säilynyt pyyntikuoppa. Alue on tasainen hiekkapohjainen terassi, joka päättyy polun itäpuolella melko jyrkästi alas Kuohungin - Narkauksen maantielle viettävään rinteseen. Kuopasta koilliseen on laajahko soranottopaikka, ja maata on otettu myös vaaran rinteestä pyyntikuopan eteläpuolelta. Lähiympäristössä samalla terassilla ei todettu muita kuoppia, mutta kuopalla saattaa olla yhteyttä muihin Hylkyvaaran eteläpuolta kiertäviin pyyntikuoppiin joista lähin, ROVANIEMI 580 HYLKYVAARA:n itäisempi kuoppa, sijaitsee n. 350 m lounaaseen. Rikasteputken uusittu linjaus kulkee maantien toisella puolella ja ohittaa kohteen n. 200 m:n päästä, joten se ei nykyisellään ole uhanalainen.

ROVANIEMI (MLK) 580 KUOHUNKI, HYLKYVAARA 2  
2 pyyntikuoppaa, luokka II

Peruskarttalehti: 3613 03 KAMPSA-AAPA

x= a) 7361 47 b) 7361 38

y= 469 73 469 51

z= 135-140 n. 140

Reittiselvityskartta n:o 07

Kylä: -

Tila: valtionmaa

Omistaja: Suomen valtio/metsähallitus

Löydöt: -

Kuvat: -

Diat: -

Kunto: hyvä.

Uhanalaisuus: tuhoutumisvaarassa, sijaitsevat putkilinjan vaikutusalueella.

Aikaisemmat tutkimukset: -

Kohteen kuvaus:

Kuopat sijaitsevat Rovaniemen maalaiskunnan Kuohungin kylästä n. 2 km lounaaseen, Hylkyvaaran etelärinteen juurella hiekkamaassa vanhan tienpohjan pohjoisreunalla. Itäisempi kuoppa sijaitsee n. 145 m Kuohungin - Narkauksen maantien ja siitä Ylä-Kuohunkijärven suuntaan eroavan tien risteyksestä länsilounaaseen ja läntisempi kuoppa tästä vielä n. 225 m samaan suuntaan. Kuopat ovat pieniä ja soikeita; lähinnä koosta johtuen tyyppimääritys ei ole aivan varma. Kuopat saattavat liittyä muihin Hylkyvaaran ympärillä todettuihin pyyntikuoppiin, joista lähimmät ovat itäisemmästä kuopasta n. 350 m koilliseen sijaitseva ROVANIEMI 579 HYLKYVAARA 1 ja läntisemmästä kuopasta n. 300 m länteen sijaitseva ROVANIEMI 581 HYLKYVAARA 3. Noin 100 m läntisemmästä kuopasta lounaaseen sijaitsee kivikautinen asuinpaikka ROVANIEMI 584 PIKKU-PALJAKKA. Rikasteputken uusittu linjaus näyttäisi noudattavan vanhaa tietä, joten kuopat ovat tuhoutumisvaarassa.

ROVANIEMI (MLK) 581 KUOHUNKI, HYLKYVAARA 3  
 pyyntikuoppa, luokka II

Peruskarttalehti: 3613 03 KAMPSA-AAPA

x= 7361 33

y= 469 23

z= 140-145

Reittiselvityskartta n:o 07

Kylä: -

Tila: valtionmaa

Omistaja: Suomen valtio/metsähallitus

Löydöt: -

Kuvat: 77909

Diat: -

Kunto: hyvä.

Uhanalaisuus: uhanalainen, putkilinja sivuaa kohdetta.

Aikaisemmat tutkimukset: -

Kohteen kuvaus:

Kuoppa sijaitsee Rovaniemen maalaiskunnan Kuohungin kylästä n. 2 km lounaaseen Kuohungin - Narkauksen maantien eteläpuolella, tien pohjoispuolella kohoavasta Hylkyvaarasta työntyvän hiekkamoreeni-harjanteen päällä. Paikka on luontainen kapeikko Pikku-Paljakka-nimisen lammen ja harjun luoteispuolella sijaitsevan jängän välissä; aivan kuopan vierestä kulkee polku. Kuoppa on pyöreä, läpimitaltaan n. 4 m ja hyvin säilynyt. Kuoppa saattaa kuulua samaan järjestelmään muiden Hylkyvaaran eteläpuoleisilta rinteiltä löytyneiden pyyntikuoppien kanssa, joskin etäisyydet kuoppien välillä ovat melko suuret; lähimmät kuopat ovat ROVANIEMI 580 HYLKYVAARA 2:n läntisempi kuoppa n. 300 m itään ja ROVANIEMI 582 HYLKYVAARA 4:n yksinäinen kuoppa n. 450 m luoteeseen. Uudistetun linjaussuunnitelman mukaan putki tulee kulkemaan hyvin läheltä kuoppaa sen eteläpuolelta; suuremman uhan aiheuttanee kuitenkin huoltoliikenne, joka lienee edullisinta ohjata maantieltä putkilinjalle juuri harjun kautta ja kuopan yli.

ROVANIEMI (MLK) 582 KUOHUNKI, HYLKYVAARA 4  
pyyntikuoppa, luokka II

Peruskarttalehti: 3613 03 KAMPSA-AAPA

x= 7361 66

y= 468 93

z= 135-140

Reittiselvityskartta n:o 07

Kylä: -

Tila: valtionmaa

Omistaja: Suomen valtio/metsähallitus

Löydöt: -

Kuvat: -

Diat: -

Kunto: hyvä.

Uhanalaisuus: ei uhanalainen.

Aikaisemmat tutkimukset: -

Kohteen kuvaus:

Pyyntikuoppa sijaitsee hiekkapohjaisella terassilla Rovaniemen maalaiskunnan Kuohungin kylästä n. 2 km lounaaseen kohoavan Hylkyvaaran lounaispuolella, Kuohungin - Narkauksen maantien ja Iso-Paljakka -nimisen lammen välissä lammen itärannalla. Kuoppa on läpimitaltaan n. 3,5-4 m ja selväpiirteinen, joskin melko matala. Se on saattanut kuulua Hylkyvaaran eteläpuolta kiertävään järjestelmään, jonka lähinnä seuraava pyyntikuoppa (ROVANIEMI 583 HYLKYVAARA 5) sijaitsee n. 320 m länsiluoteeseen ja lähinnä edellinen (ROVANIEMI 581 HYLKYVAARA 3) n. 450 m itään. Näiden kohteiden välillä tai lähiympäristössä ei havaittu muita pyyntikuoppia, mutta jokunen on saattanut jäädä maantien alle. Putki-  
linja jää uusitun linjauksen mukaan n. 450 m:n päähän kuopan eteläpuolelle, joten se ei nykyisellään muodosta uhkaa.



ROVANIEMI (MLK) 583 KUOHUNKI, HYLKYVAARA 5  
 pyyntikuoppa, luokka II

Peruskarttalehti: 3613 03 KAMPSA-AAPA

x= 7361 84

y= 468 66

z= 135-140

Reittiselvityskartta n:o 07

Kylä: -

Tila: valtionmaa

Omistaja: Suomen valtio/metsähallitus

Löydöt: -

Kuvat: 77907

Diat: -

Kunto: hyvä.

Uhanalaisuus: ei uhanalainen.

Aikaisemmat tutkimukset: -

Kohteen kuvaus:

Pyyntikuoppa sijaitsee n. 2 km Rovaniemen maalaiskunnan Kuohungin kylästä länsilounaaseen, Hylkyvaarasta länteen työntyvällä matalalla harjanteella, Iso-Paljaka -nimisen lammen ja Kuohungin-Narkauksen maantien pohjoispuolella. Kuoppa on pyöreä, läpimitaltaan n. 4 m ja suhteellisen syvä ja selkeäpiirteinen. Sijaintipaikka on luontainen kapeikko Ison-Paljakan ja harjanteen pohjoispuolella leviävän metsäisen jängän välillä. Kuoppa sijaitsee n. 9 m:n päässä tiestä, lähin muinaisjäänös on mahdollinen kivikautinen asuinpaikka ROVANIEMI 567 KUOHUNKI, ISO PALJAKKA, joka on kuopasta n. 60 m länteen. Kuopalla saattaa olla yhteyttä muihin Hylkyvaaran ympäristöstä tavattuihin kuoppiin, joista lähin, ROVANIEMI 582 HYLKYVAARA 4, sijaitsee n. 320 m itäkaakkoon. Putkilinja ohittaa kohteen uudistetun suunnitelman mukaan Ison Paljakan eteläpuolelta n. 750 m:n päästä, joten se ei nykyisellään muodosta uhkaa kuopan säilymiselle.

ROVANIEMI (MLK) 584 KUOHUNKI, PIKKU-PALJAKKA  
kivikautinen asuinpaikka, luokka II

Peruskarttalehti: 3613 03 KAMPSA-AAPA

x= 7361 30

y= 469 47

z= 135-140

Reittiselvityskartta n:o 07

Kylä: -

Tila: valtionmaa

Omistaja: Suomen valtio/metsähallitus

Löydöt: KM 25330:1-2 kvartsi- ja liuskeiskoksia

Kuvat: 77905-06

Diat: 20203 - 20204

Kunto: tyydyttävä, pinta osittain ajoneuvojen kuluttama.

Uhanalaisuus: uhanalainen, sijaitsee putkilinjalla.

Aikaisemmat tutkimukset: -

Kohteen kuvaus:

Rovaniemen maalaiskunnan Kuohungin kylästä n. 2 km lounaaseen, Kuohungin - Narkauksen maantien varressa sijaitsevan Pikku-Paljakka -nimisen lammen koillisrannalla on n. 10 x 45 m:n kokoinen rannan suuntainen raivattu alue, jota on mahdollisesti käytetty tienrakentajien tukikohtana tms. ja myöhemmin tilapäisenä leiripaikkana. Aukiolta on pintakasvillisuus kulunut kokonaan pois ja sille johtaa maantieltä lyhyt ajoura. Maapohja on hiekkaa.

Tarkastuksessa todettiin maan pinnassa kvartsi-iskoksia harvallisesti koko aukion kaakkoispuoliskon alueella; aukion metsänpuoleisen laidan keskiosassa todettiin myös palaneita kiviä ja yksi kahteen osaan katkennut liuskesäle. Pintalöytöjen perusteella löytöalue ei näyttäisi ulottuvan aukion länsipäähän, mutta jatkuu todennäköisesti koilliseen (poispäin rannasta) varvikkoturpeen peittämälle alueelle.

ROVANIEMI (MLK) 585 KUOHUNKI, SÄRKILAMPI  
2 pyyntikuoppaa, luokka II

Peruskarttalehti: 3613 03 KAMPSA-AAPA

x= a)7361 29      b) 7361 35

y=    467 58                      467 65

z= 142,5-145                      145-150

Reittiselvityskartta n:o -

Kylä: -

Tila: valtionmaa

Omistaja: Suomen valtio/metsähallitus

Löydöt: -

Kuvat: 77908

Diat: -

Kunto: tyydyttävä, hyvin lähellä tietä.

Uhanalaisuus: ei putkilinjan vaikutusalueella.

Aikaisemmat tutkimukset: -

Kohteen kuvaus:

Rovaniemen maalaiskunnassa, Kuohungin - Narkauksen maantien varressa n. 4 km Kuohungin kylästä länsilounaaseen todettiin kaksi pyyntikuoppaa välittömästi tien luoteispuolella. Ensimmäinen kuoppa sijaitsee maantieltä pohjoiseen kääntyvän metsäautotien risteyksestä muutaman metrin länteen, toinen kuoppa maantien laidassa ensimmäisestä kuopasta n. 90 m koilliseen. Ensimmäinen kuoppa on melko pieni mutta syväkö ja selväpiirteinen, toinen kuoppa on matalampi ja epäselvempi. Paikka on luontainen kapeikko Särkilammen ja maantien eteläpuolelle jäävän avonaisen jängän välissä. Alueella ei todettu muita kuoppia, mutta maantien rakentaminen on saattanut hävittää jonkun. Putkilinja jää kohteen kaakkoispuolelle n. 600 m:n päähän, joten se ei nykyisellään muodosta uhkaa.

TERVOLA 124 KIVALO, HONKASELKÄ  
kivikautinen löytöpaikka, luokka II

Peruskarttalehti: 2544 08 TÖKERÖVAARA

x= 7326 63

y= 560 46

z= n. 95

Reittiselvityskartta n:o 08

Kylä: -

Tila: valtionmaa

Omistaja: Suomen valtio/metsähallitus

Löydöt: KM 25331 kvartsi-iskos

Kuvat: -

Diat: -

Kunto: tyydyttävä, alueen läpi kulkee metsäautotie.

Uhanalaisuus: uhanalainen, sijaitsee putkilinjalla.

Aikaisemmat tutkimukset: -

Kohteen kuvaus:

Tervolan kaakkoisrajalta, Kivalon harjuketjuun kuuluvan Honkaselän länsipäästä löytyi yksi kvartsi-iskos. Löytöpaikka on rotkomaisen jokiuoman laidalla sijaitseva hiekkapohjainen terassi, jonka läpi kulkee Honkaselkää kiertävä metsäautotie; iskos löytyi tien reunasta ylärinteen puolelta, koskemattomasta hiekasta. Alueella ei havaittu muita selviä merkkejä muinaisesta asutuksesta, mutta tasainen terassi olisi topografialtaan sopiva asuinpaikaksi, etenkin jos jokiuoman oletetaan aikaisemmin kulkeneen ylempänä. Viimeisimmän museoviraston käytössä olevan linjaussuunnitelman mukaan putkilinja tulee kulkemaan löytöpaikan kohdalta. Koska tarkastuksen yhteydessä kuitenkin todettiin, ettei maastoon paalutettu linja monin paikoin täysin vastaa tätä suunnitelmaa, on lopullinen linjaus kohteen läheisyydessä vielä tarkistettava ennen mahdollista koekaivausta.

## KEMI 58 LÄNKIMAA

2 pyyntikuoppaa, luokka II

Peruskarttalehti: 2541 11 KIRVESAAPA

x= a) 7294 50 b) 7294 53

y= 531 01 530 97

z= n. 20 n. 20

Reittiselvityskartta n:o 09Kylä: LautiosaariTila: a) 31:191 b) 54:2Omistaja:Löydöt: -Kuvat: -Diat: -Kunto: hyvä.Uhanalaisuus: ei uhanalainen.Aikaisemmat tutkimukset: -Kohteen kuvaus:

Kemin Kittilänjärven kylästä n. 2,5 km pohjoiseen sijaitsevalla, jänkien välissä kulkevalla Länkimaa-nimisellä matalalla hiekkaharjanteella on kaksi pienehköä ja matalahkoa soikeaa pyyntikuoppaa. Ensimmäinen kuoppa sijaitsee n. 4 m koilliseen peruskartalla näkyvästä kiintopisteestä (20,65 m) ja on kooltaan n. 1,5 x 2,5 m; toinen kuoppa sijaitsee kiintopisteestä n. 30 m luoteeseen ja on jonkin verran pienempi ja epäselvempi. Kuopat ovat vajaan kilometrin päässä maastoon paalutetusta putkilinjasta, joten ne eivät nykyisellään ole uhanalaisia.

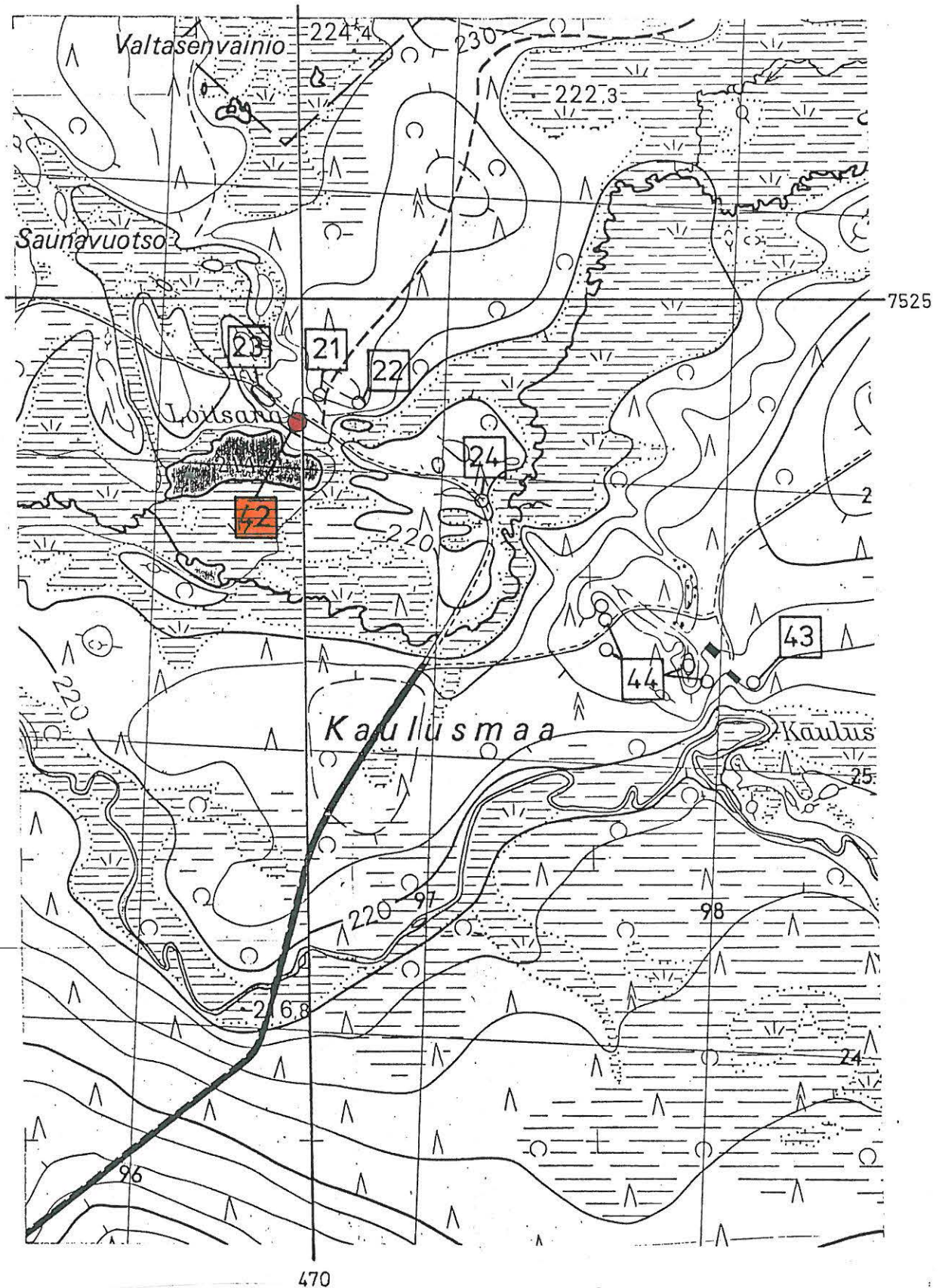
## MV-negatiiviluettelo

- 77902 SAVUKOSKI 33 MARTTI, SIIKAMUKKA. Yleiskuva kaakosta, löytöpaikka keskellä.
- 77903 " Kvartsi-iskoksen löytöpaikka etelästä.
- 77904 SAVUKOSKI 42 SOKLI, MALMIO 5. Yleiskuva koillisesta, kvartsikaapimen löytöpaikka kuvan keskellä.
- 77905 ROVANIEMI 584 KUOHUNKI, PIKKU-PALJAKKA. Löytöalue luoteesta.
- 77906 " Löytöalue kaakosta.
- 77907 ROVANIEMI 583 KUOHUNKI, HYLKYVAARA 5. Pyyntikuoppa pohjoisesta.
- 77908 ROVANIEMI 585 KUOHUNKI, SÄRKILAMPI. Yleiskuva lounaasta, kuoppa 1 vasemmalla tien laidassa.
- 77909 ROVANIEMI 581 KUOHUNKI, HYLKYVAARA 3. Pyyntikuoppa pohjoisesta.
- 77910 SAVUKOSKI 46 MARTTI, PIHTILAMPI. Kodanpohja 1 etelästä.
- 77911 " Kodanpohja 1:n liesi, lounaasta.
- (xxxx " kodanpohja 2 pohjoisesta)
- 77912 " Kodanpohja 3 kaakosta.
- 77913 " Kodanpohja 4 etelästä.
- 77914 " Yleiskuva lounaasta, kodanpohjat vasemmalla nuorten mäntyjen takana.
- (xxxx Savukoski 44 Sokli, Kaulusmaa, pyyntikuoppa 1)
- 77915 SAVUKOSKI 44 SOKLI, KAULUSMAA. Pyyntikuoppa 1 pohjoisesta.
- 77916 " Pyyntikuoppa 1 pohjoisluoteesta.
- 77917 " Pyyntikuoppa 5 pohjoisesta.
- 77918 " Pyyntikuoppa 3 koillisesta.
- 77919 SAVUKOSKI 43 SOKLI, KAULUSMUKKA. Yleiskuva pohjoisesta, löytöpaikka keskellä, kaivoskylän toimistorakennus oikealla puiden takana.
- 77920 " Löytöpaikka (keskellä) etelästä.
- 77921 SAVUKOSKI 45 NUORTTIJOKI, VITTA-APAJANLEHTO. "Koltankentän" keski-osaa koillisesta.
- 77922 PELKOSENNIEMI 6 VASANIEMI. Yleiskuva Kitisen länsirannalta.
- 77923 KEMIJÄRVI 255 VUOSTIMO, VUOSTIMOVAARA S. Kolmas pyyntikuoppa idästä lukien, koillisesta.
- 77924 " Neljäs pyyntikuoppa koillisesta.
- 77925 " Toinen pyyntikuoppa idästä lukien, pohjoisesta; taustalla maantie.
- 77926 " Painanne ryhmän itäpäässä, lännestä.

## Dialuettelo

- 20198 SAVUKOSKI 43 SOKLI, KAULUSMUKKA. Löytöpaikka etelästä.
- 20199 SAVUKOSKI 45 NUORTTIJOKI, VITTA-APAJanLEHTO. "Koltankenttä"  
koillisesta.
- 20200 SAVUKOSKI 46 MARTTI, PIHTILAMPI. Yleiskuva lounaasta.
- 20201 " " Kodanpohja 1 etelästä.
- 20202 " " Kodanpohja 3 etelästä.
- 20203 ROVANIEMI 584 KUOHUNKI, PIKKU-PALJAKKA. Löytöalue luoteesta.
- 20204 " " Löytöalue kaakosta.

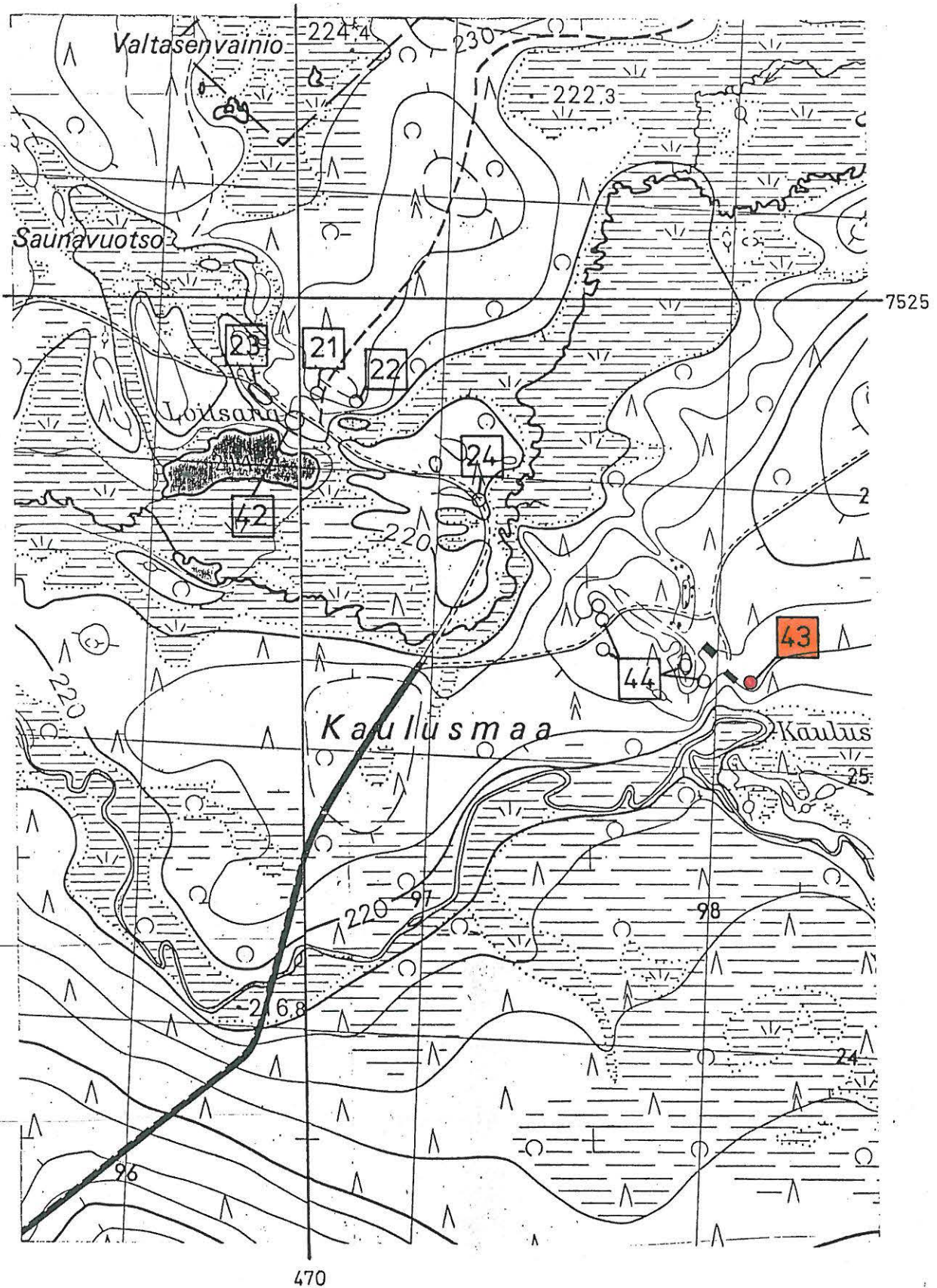
## SAVUKOSKI 42 SOKLI, MALMIO 5



Ote peruskarttalehdistä  
 4723 01 TULPPIO ja  
 4723 04 MASKASELKÄ  
 Helsinki 1971



## SAVUKOSKI 43 SOKLI, KAULUSMUKKA



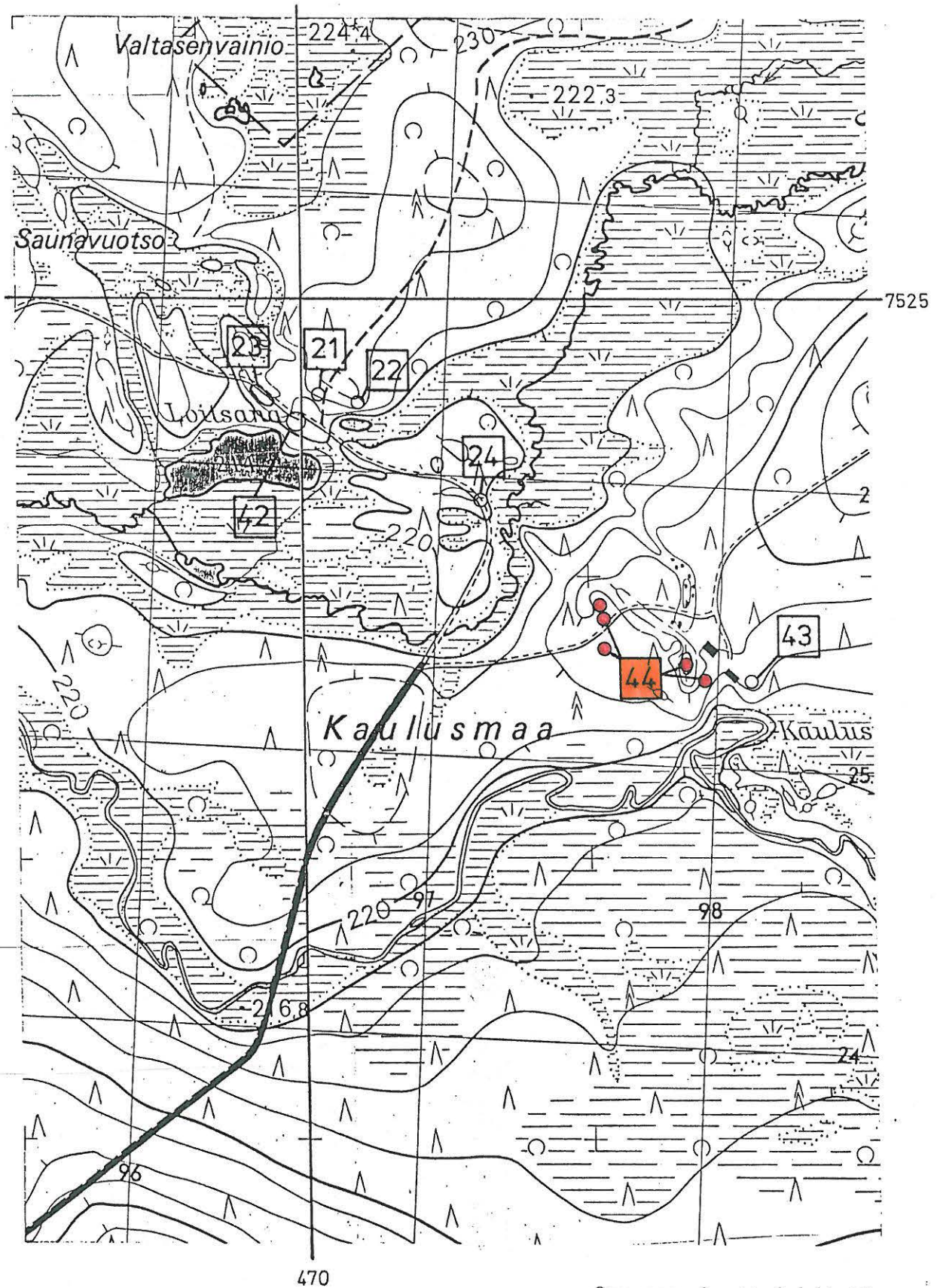
Ote peruskarttalehdistä

4723 01 TULPIO ja

4723 04 MASKASELKÄ

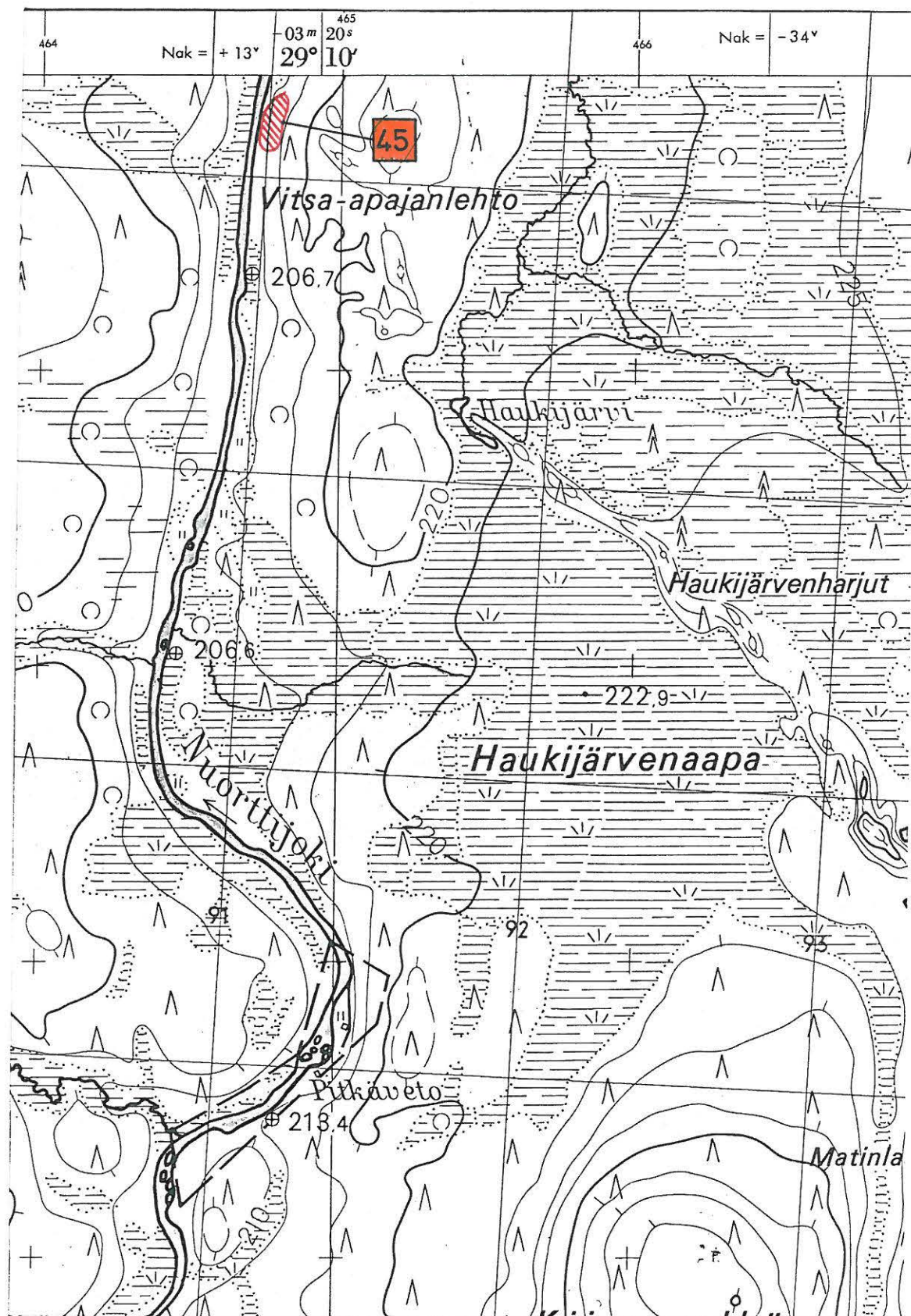
Helsinki 1971

## SAVUKOSKI 44 SOKLI, KAULUSMAA



Ote peruskarttalehdistä  
 4723 01 TULPPIO ja  
 4723 04 MASKASELKÄ  
 Helsinki 1971

## SAVUKOSKI 45 NUORTTIJOKI, VITTA-APAJANLEHTO

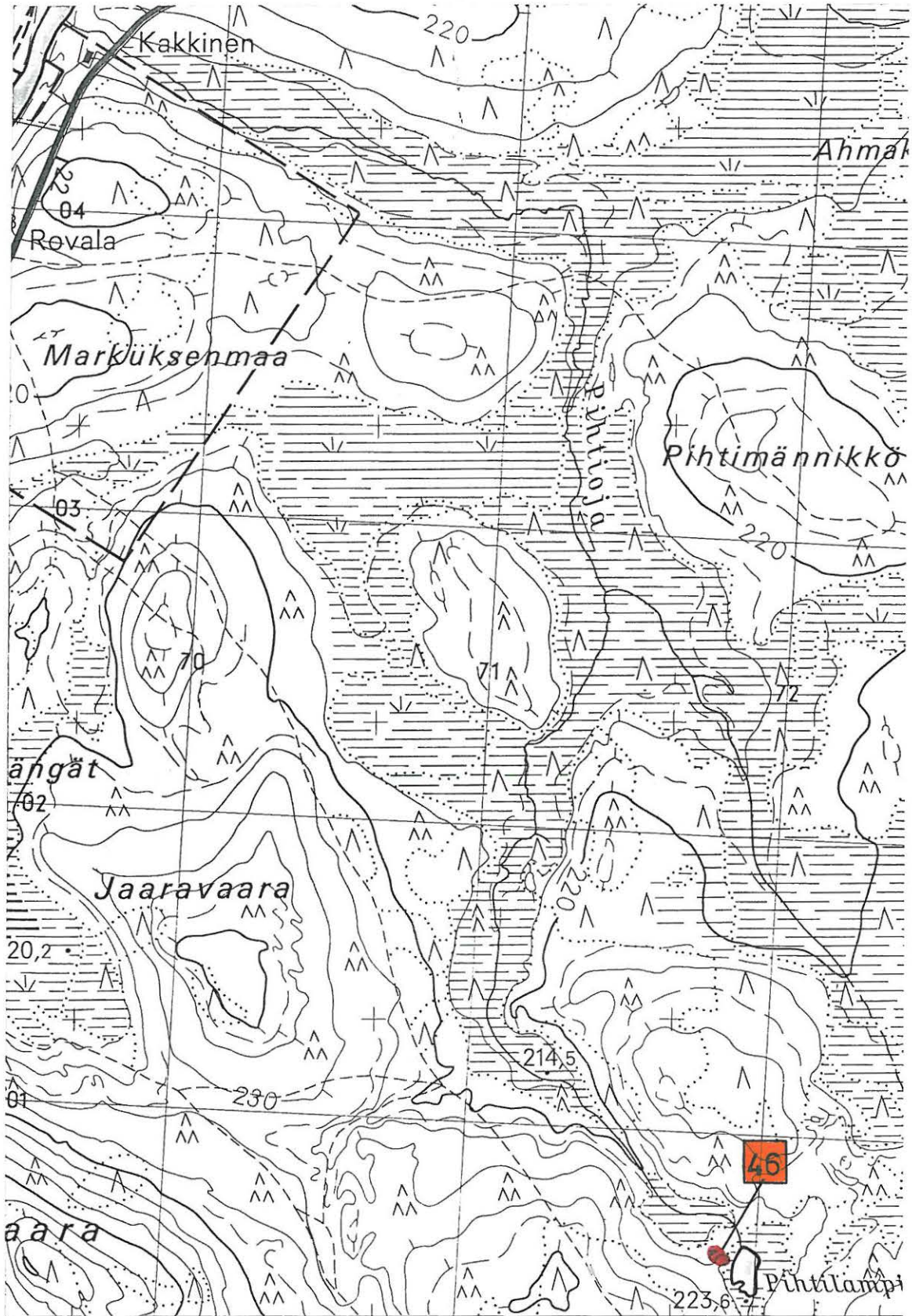


Ote peruskarttalehdestä

4723 01 TULPPIO

Helsinki 1971

## SAVUKOSKI 46 MARTTI, PIHTILAMPI



Ote peruskarttalehdestä

4712 08 RUUVAOJA

Helsinki 1974

SAVUKOSKI 46 MARTTI, PIHTILAMPI

Saamelainen talvikylänpaikka

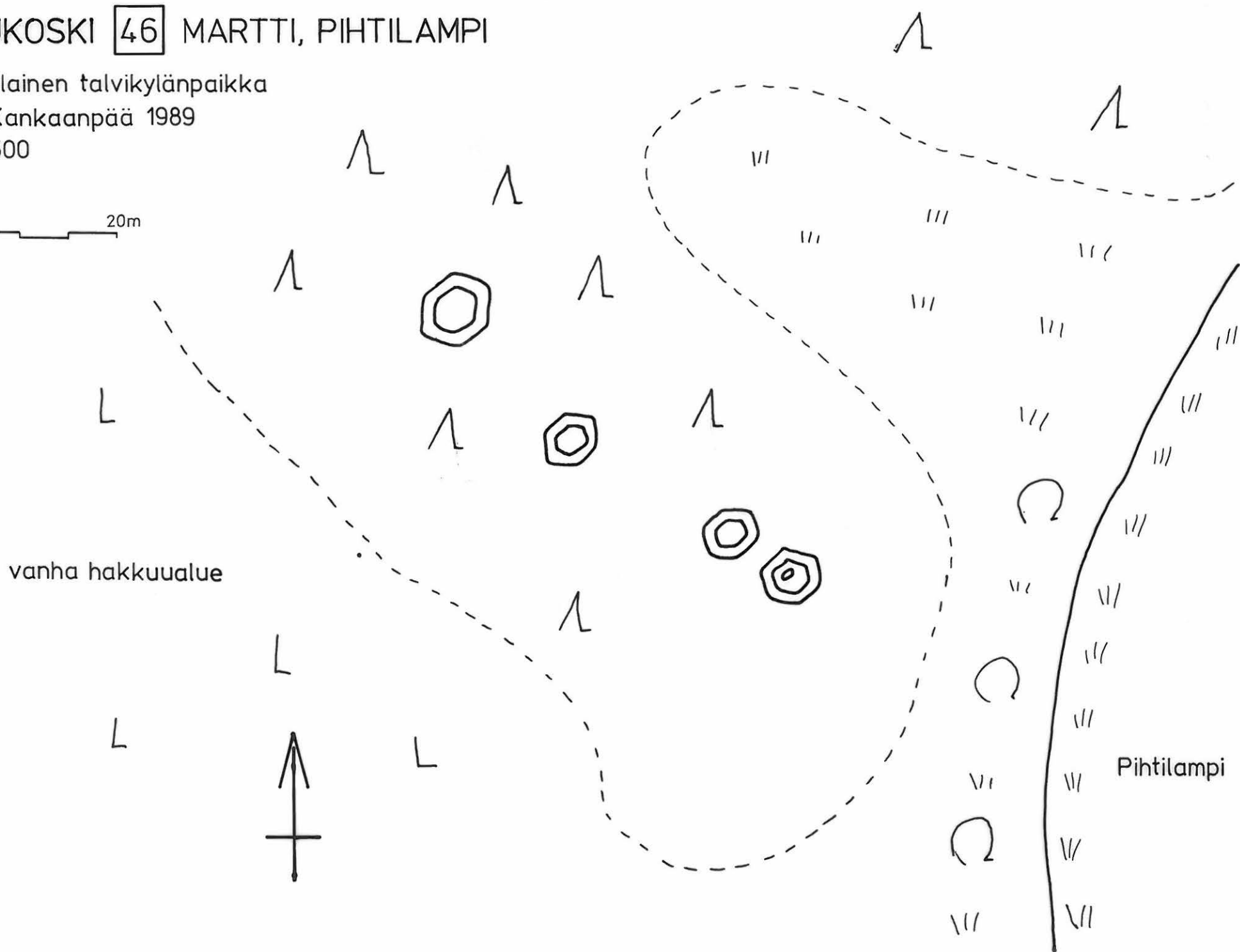
inv. J.Kankaanpää 1989

mk 1:500

0 20m

vanha hakkuualue

Pihtilampi



## KEMIJÄRVI 255 VUOSTIMO, VUOSTIMOVAARA S

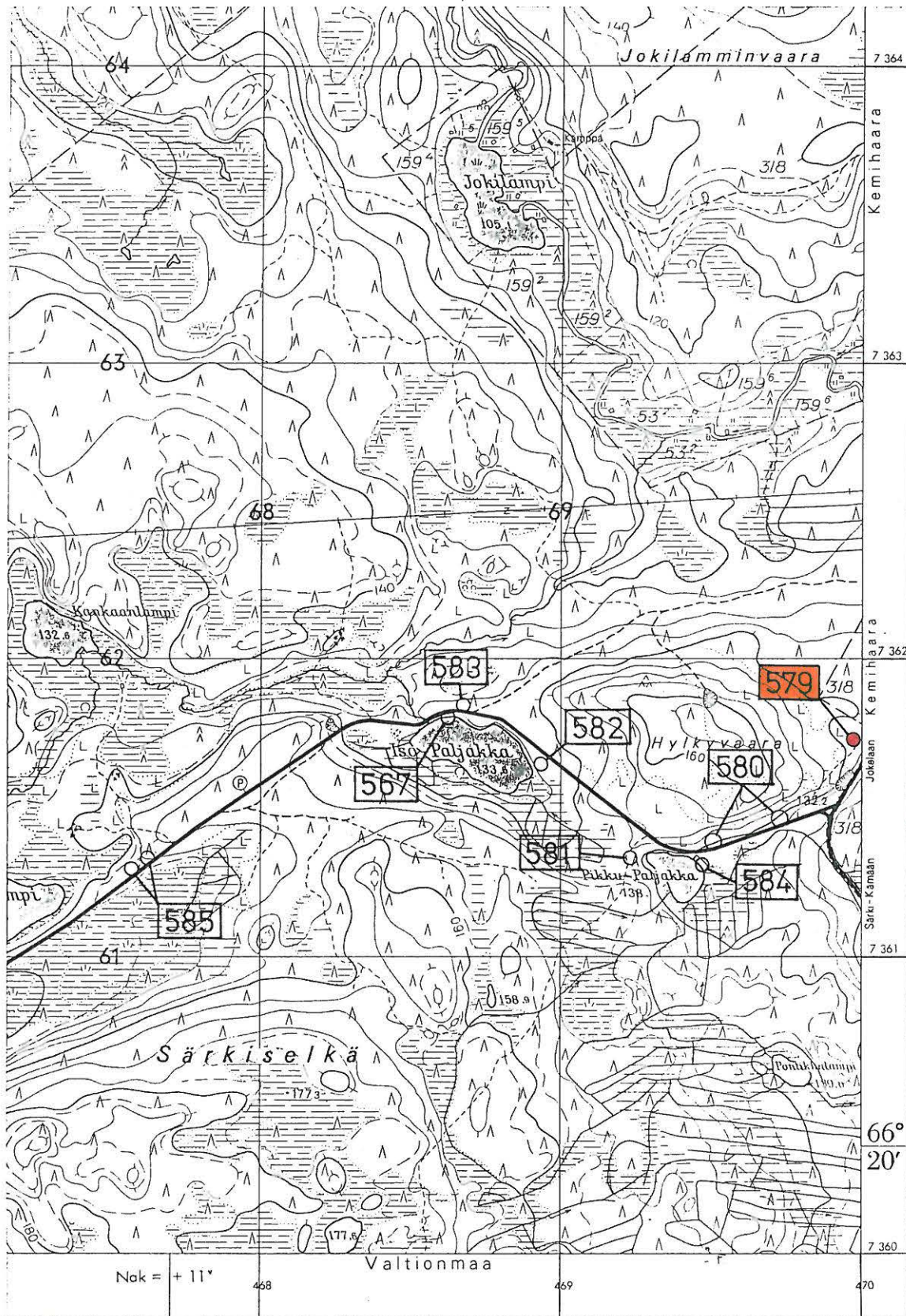


Ote peruskarttatalehdestä

3642 07 VUOSTIMO

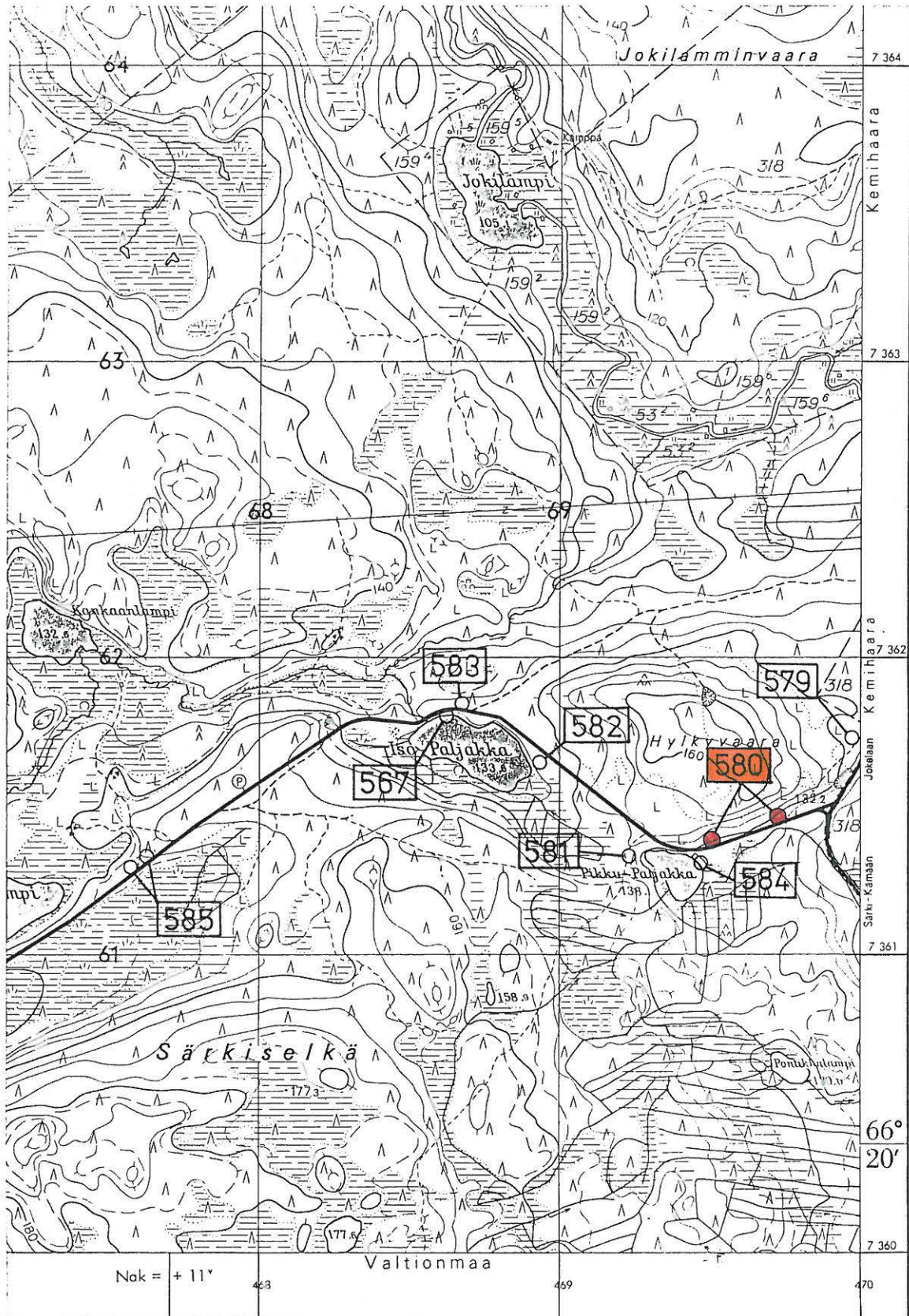
Helsinki 1968

ROVANIEMI (MLK) 579 KUOHUNKI, HYLKYVAARA 1



Ote peruskarttatalehdestä  
 3613 03 KAMPSA-AAPA  
 Helsinki 1970

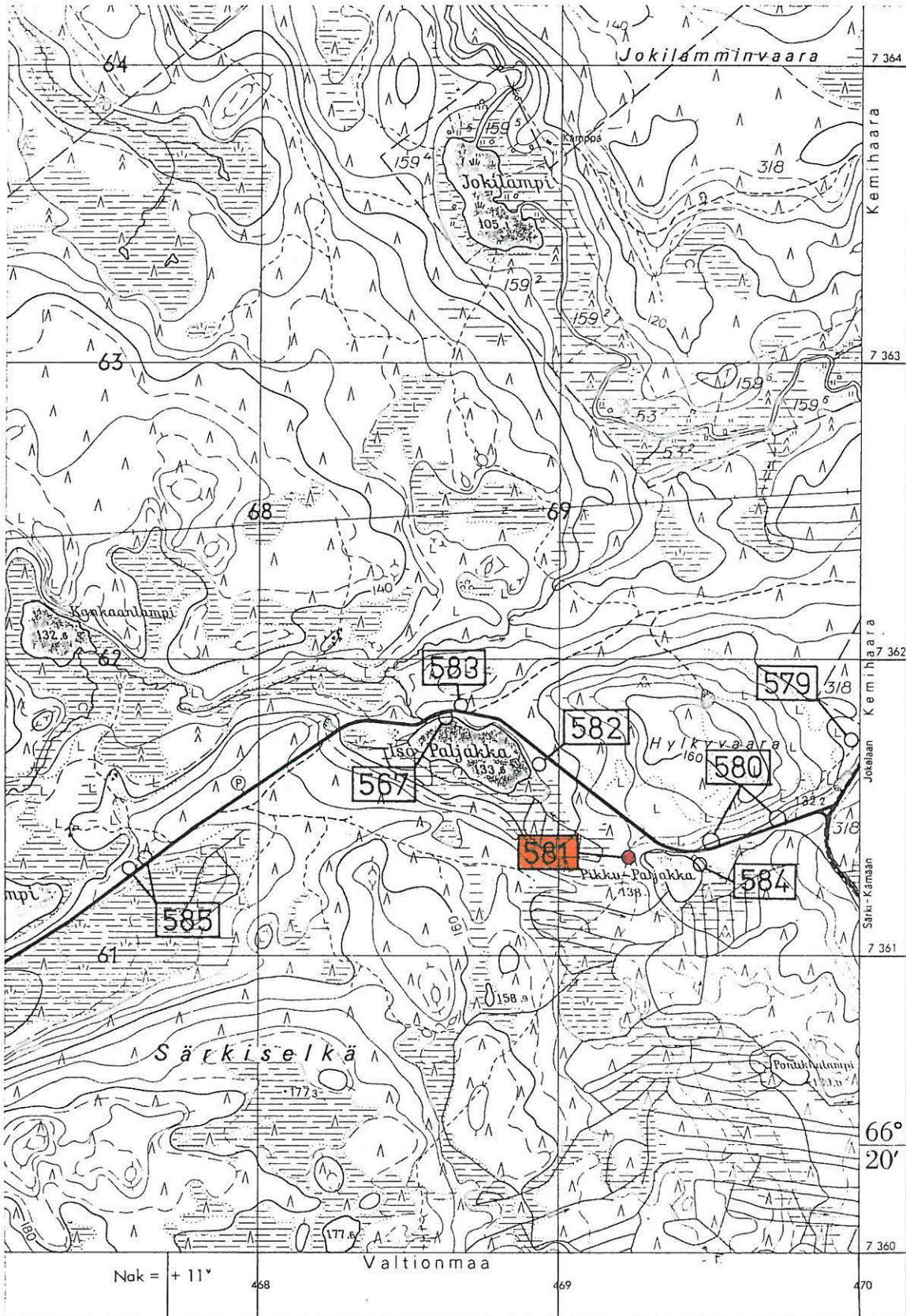
ROVANIEMI (MLK) 580 KUOHUNKI, HYLKYVAARA 2



Ote peruskarttalehdestä  
 3613 03 KAMPSA-AAPA  
 Helsinki 1970

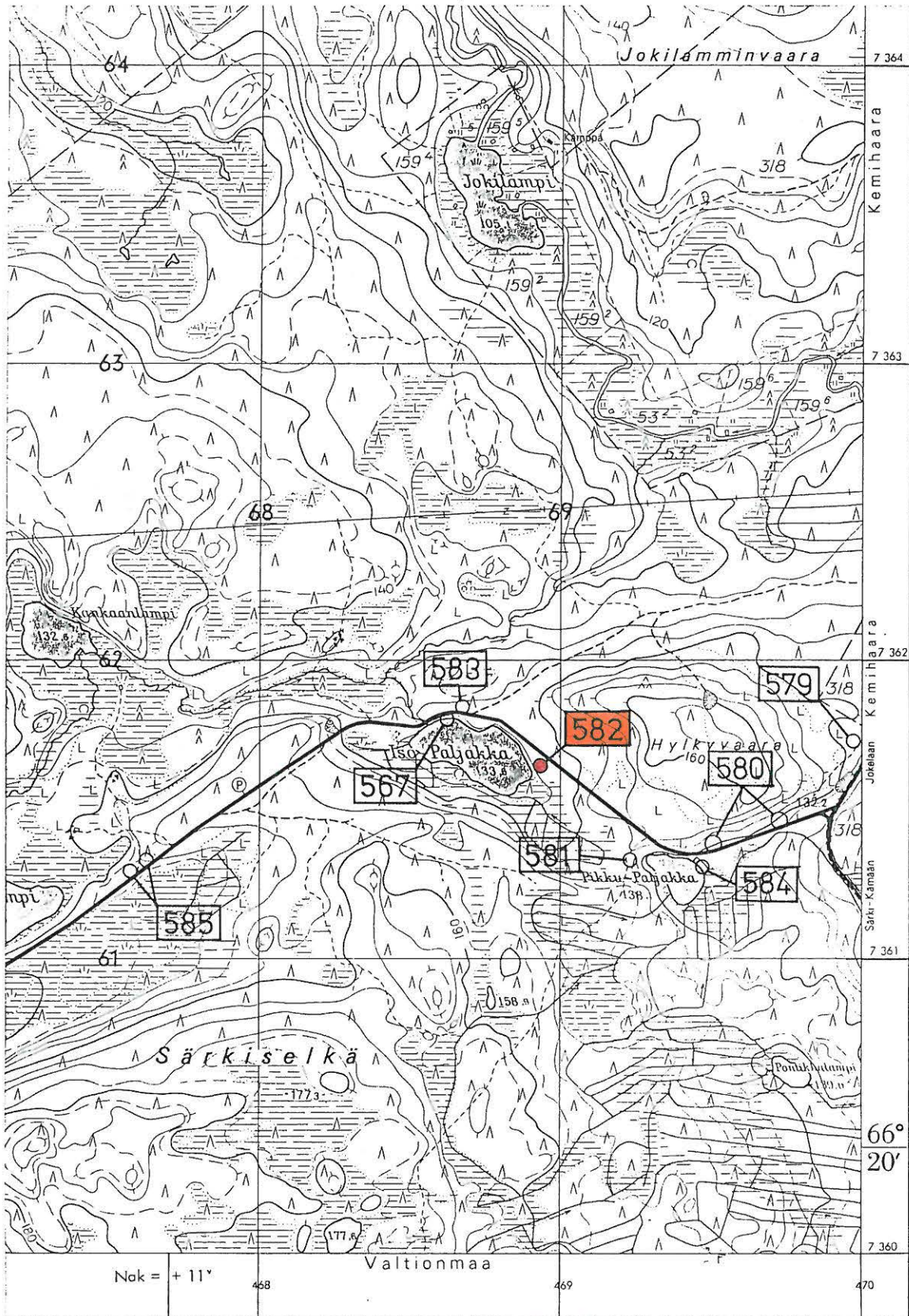


ROVANIEMI (MLK) 581 KUOHUNKI, HYLKYVAARA 3



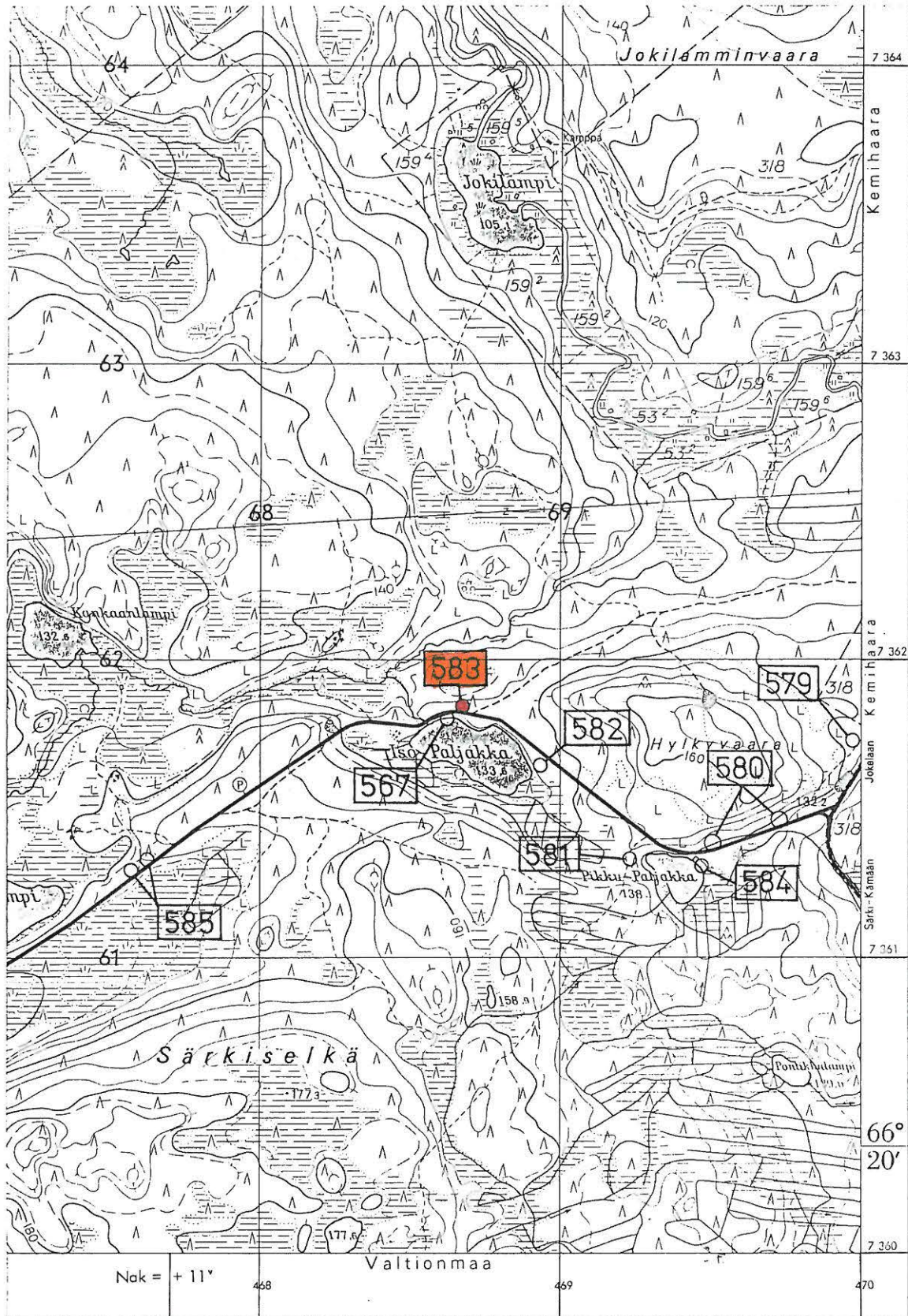
Ote peruskarttatalehdestä  
 3613 03 KAMPSA-AAPA  
 Helsinki 1970

ROVANIEMI (MLK) 582 KUOHUNKI, HYLKYVAARA 4



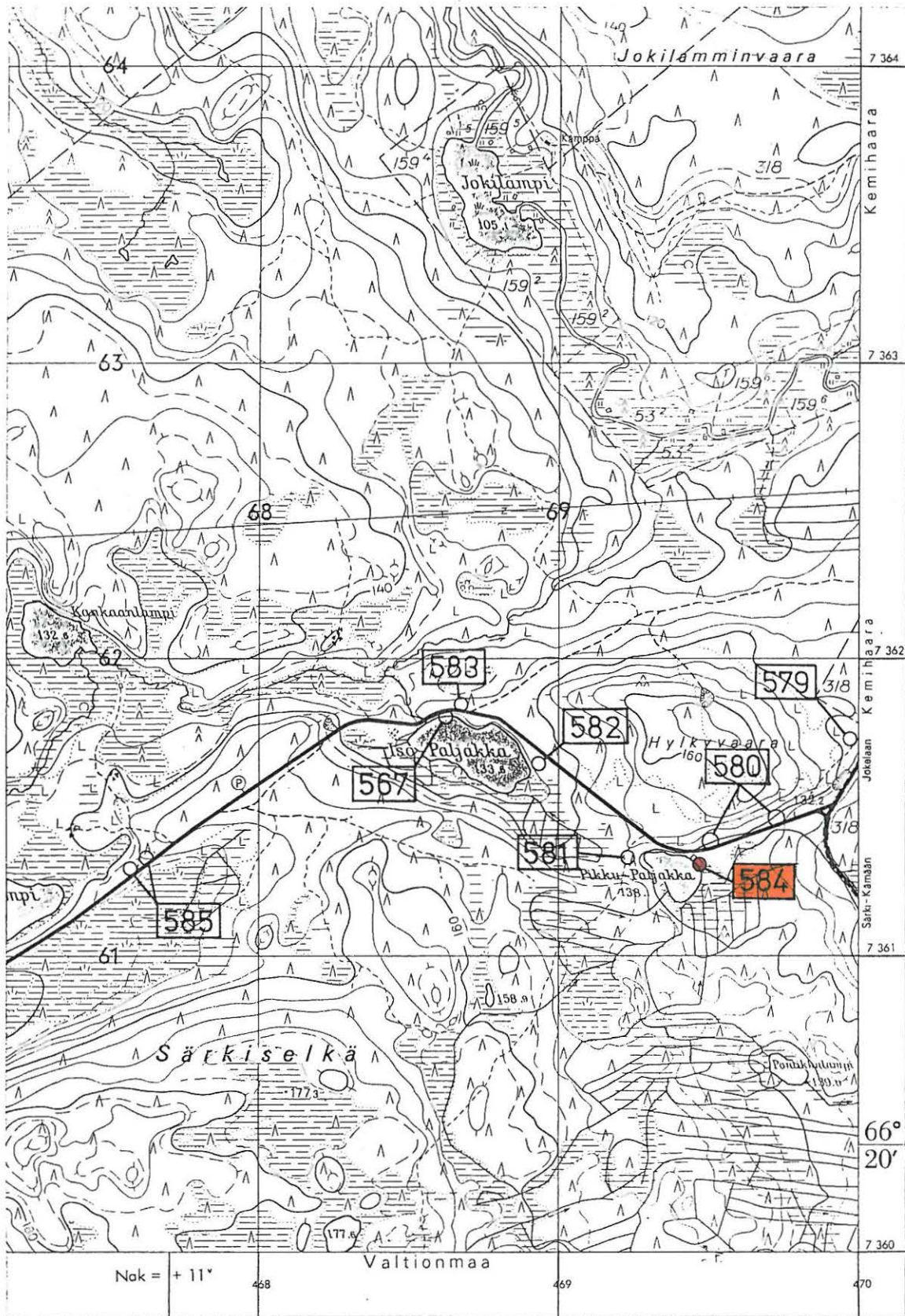
Ote peruskarttalahdestä  
 3613 03 KAMPSA-AAPA  
 Helsinki 1970

## ROVANIEMI (MLK) 583 KUOHUNKI, HYLKYVAARA 5



Ote peruskarttatalehdestä  
 3613 03 KAMPSA-AAPA  
 Helsinki 1970

ROVANIEMI (MLK) 584 KUOHUNKI, PIKKU-PALJAKKA



Ote peruskarttalahdestä  
 3613 03 KAMPSA-AAPA  
 Helsinki 1970

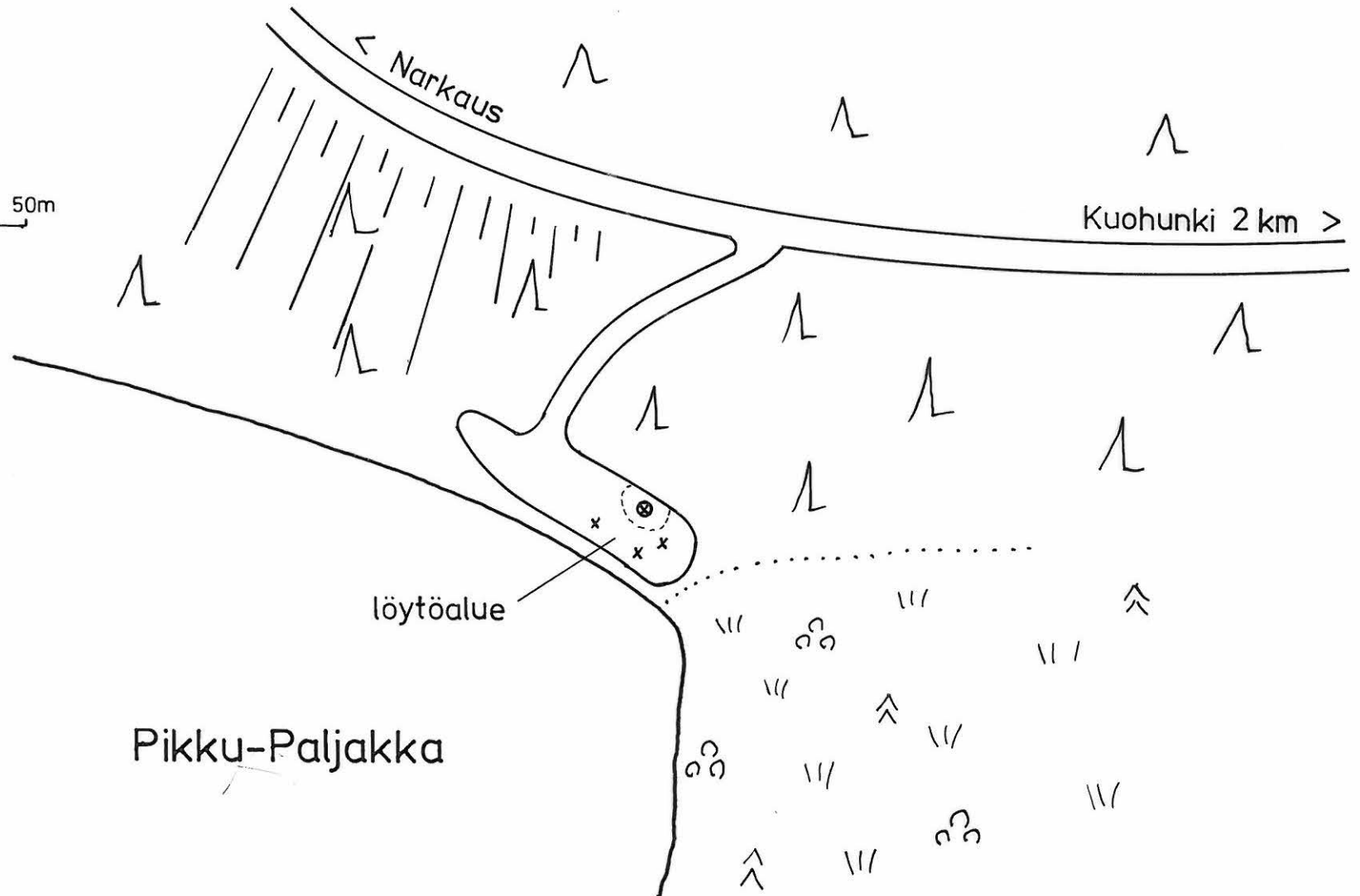
ROVANIEMI (MLK) 584 KUOHUNKI,  
PIKKU-PALJAKKA

Hylkyvaara

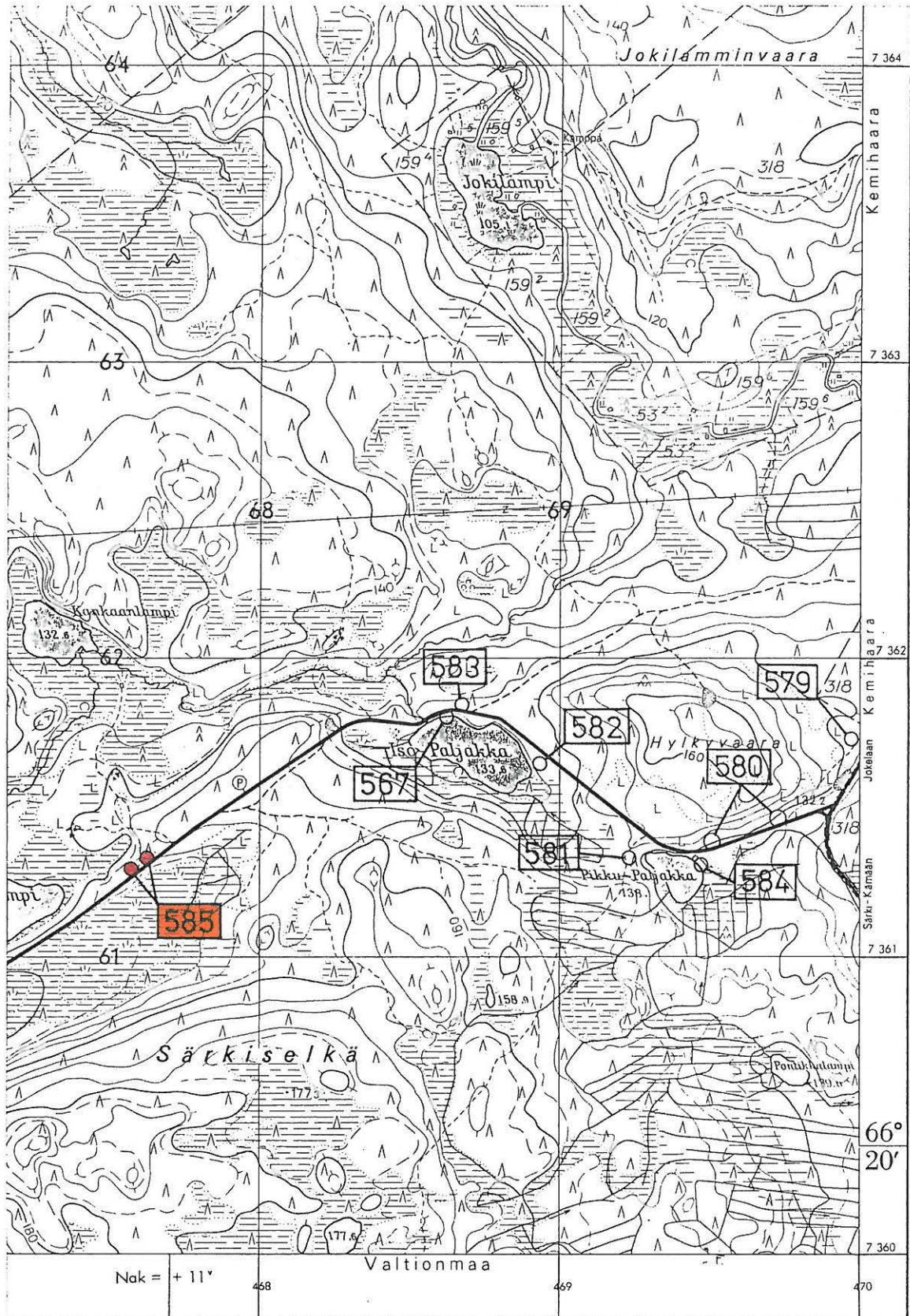
Kivikautinen asuinpaikka  
inv. J.Kankaanpää 1989  
mk 1:1000

- ⊗ liuske
- x kvartsi
- pal. kiviä

0 50m

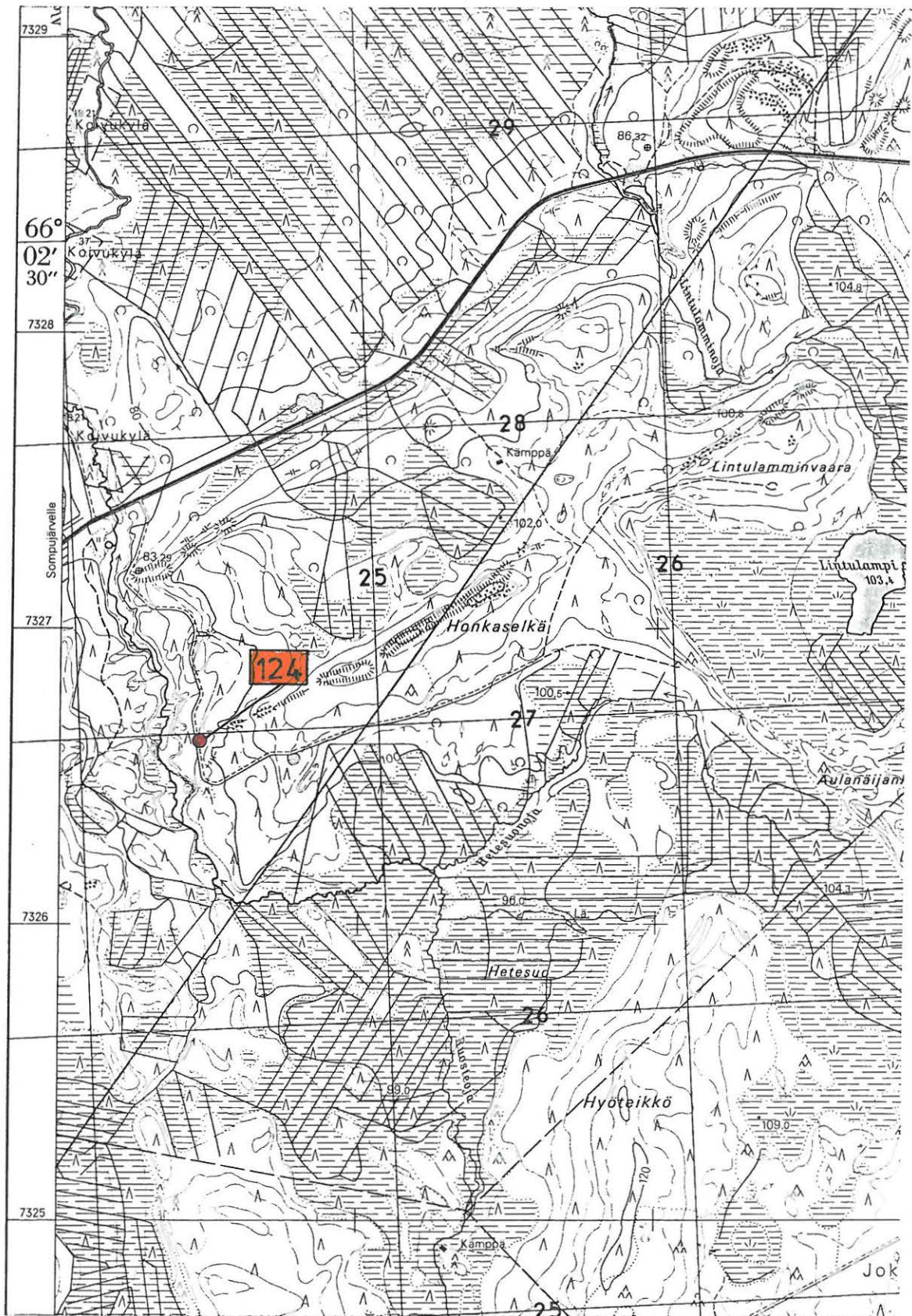



## ROVANIEMI (MLK) 585 KUOHUNKI, SÄRKILAMPI



Ote peruskarttalehdestä  
 3613 03 KAMPSA-AAPA  
 Helsinki 1970

## TERVOLA 124 KIVALO, HONKASELKÄ



Ote peruskarttatalehdestä  
2544 08 TÖKERÖVAARA  
Helsinki 1983

KEMI 58 LÄNKIMAA



Ote peruskarttatalehdestä  
2541 11 KIRVESAAPA  
Helsinki 1982





77902 Yleiskuva kaakosta, löytöpaikka keskellä (nuoli).



77903 Löytöpaikka etelästä.



77904 Yleiskuva koillisesta, kvartsikaapimen löytöpaikka keskellä (nuoli).



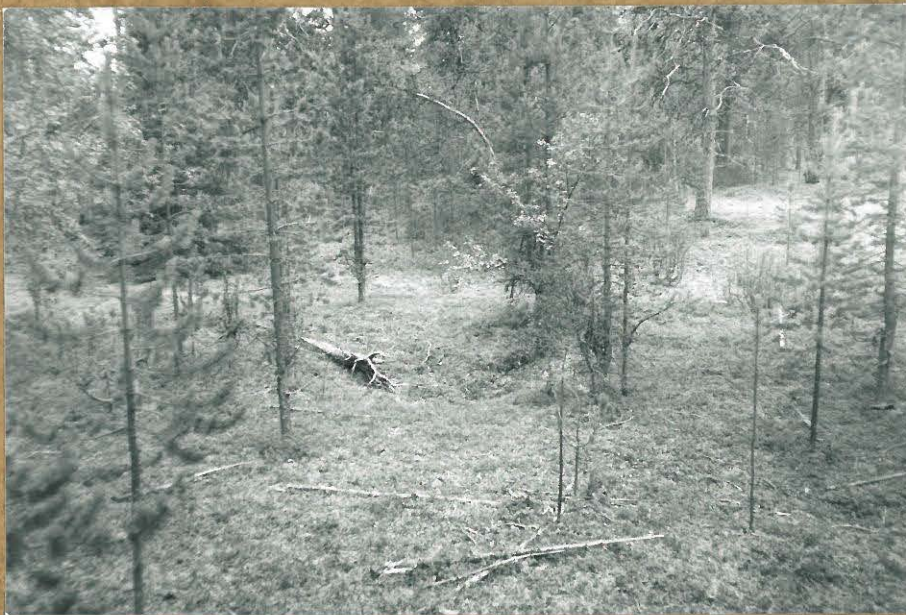
77920 Löytökohta (nuoli) etelästä, taustalla kaivoskyliä.



77919 Löytökohta pohjoisesta.



77916 Pyyntikuoppa 1 pohjoisluoteesta.



77918 Pyyntikuoppa 3 koillisesta.



77917 Pyyntikuoppa 5 pohjoisesta.



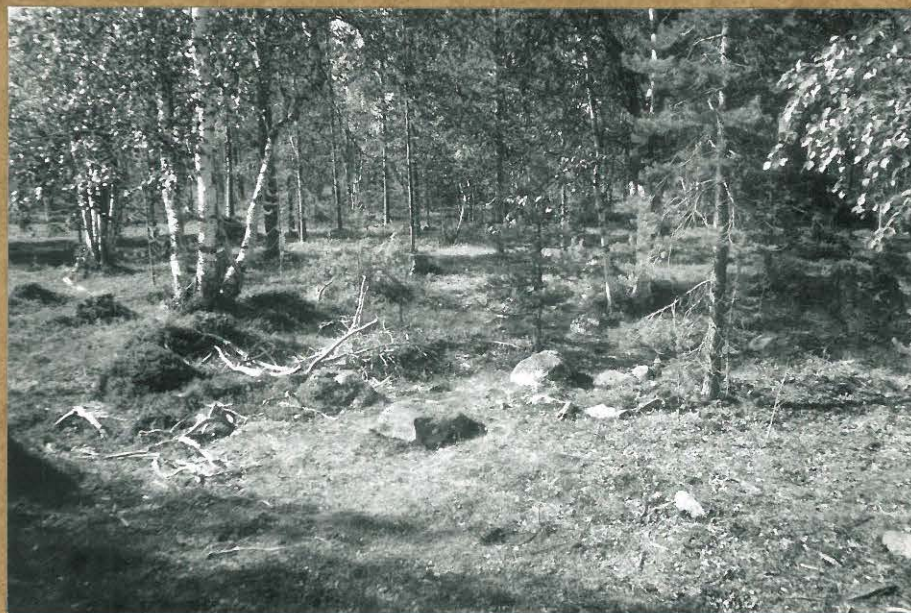
77921 "Koltankentän" keskiosaa koillisesta.



77914 Yleiskuva lounaasta, nuoli=kodanpohja n:o 1.



77910 Kodanpohja n:o 1 etelästä.



77912 Kodanpohja n:o 3 kaakosta.



77913 Kodanpohja n:o 4 etelästä.



77922 Yleiskuva Kitisen länsirannalta linjan kohdalta (n. x= 7449 80, y= 521 26) itään; huom. linjapaalutus.



77925 Toinen pyyntikuoppa idästä lukien, pohjoisesta.



77923 Kotmas pyyntikuoppa koillisesta.



77924 Neljäs pyyntikuoppa koillisesta.



77926 Pitkänomainen painanne ryhmän itäpäässä, lännestä.

4. pu. koillisesta





909

77909 Pyyntikuoppa pohjoisesta.



77907 Pyyntikuoppa pohjoisesta.



77905 Löytöalue luoteesta.



77906 Löytöalue kaakosta, taustalla maantie.



77908 Yleiskuva lounaasta, kuopat merkitty nuolilla.