

Eskelinen, tsto 185/19.6.1989

SOKLIN RIKASTEPUTKILINJAN ARKEOLOGINEN INVENTOINTI

(Kemi) - Keminmaa - (Tervola) - Rovaniemi -
Kemijärvi - Pelkosenniemi - Savukoski

Museovirasto,
esihistorian tsto/
Jarmo Kankaanpää 1988

SISÄLLYS:

JOHDANTO	1
SAVUKOSKI 21 SOKLI, MALMIO 1	3
SAVUKOSKI 22 SOKLI, MALMIO 2	4
SAVUKOSKI 23 SOKLI, MALMIO 3	5
SAVUKOSKI 24 SOKLI, MALMIO 4	6
SAVUKOSKI 25 TULPPIO, TALONMAA 1	7
SAVUKOSKI 26 TULPPIO, TALONMAA 2	8
SAVUKOSKI 27 TULPPIO, KORVAHAUTA	9
SAVUKOSKI 28 TULPPIO, SORAKUOPPA	10
SAVUKOSKI 29 TULPPIO, MARJAVAARA	11
SAVUKOSKI 30 TULPPIO, RANNIMMAINEN SOTAJOENSUUNVAARA	12
SAVUKOSKI 31 TULPPIO, HOTIKAISENMAA	13
SAVUKOSKI 32 SOTATAIVAL, VOUHTUNAAPA	14
SAVUKOSKI 33 MARTTI, SIIKAMUKKA	15
SAVUKOSKI 34 KIRKONKYLÄ, LENTOPAIKKA	16
PELKOSENNIEMI 1 LAPINNIEMI	17
PELKOSENNIEMI 6 VASANIEMI	19
KEMIJÄRVI 3 VUOSTIMOVAARA	20
KEMIJÄRVI 80 KIIMANENÄ	21
KEMIJÄRVI 114 VUOSTIMO	22
ROVANIEMI (MLK) 563 VIIRINKYLÄ 1	23
ROVANIEMI (MLK) 564 VIIRINKYLÄ 2	24
ROVANIEMI (MLK) 565 VIIRINKYLÄ 3	25
ROVANIEMI (MLK) 566 KUOHUNKI, PIENI KATISKONLAMPI	26
ROVANIEMI (MLK) 567 KUOHUNKI, ISO PALJAKKA	27
KEMINMAA 50 HYYPIÖ, ROVAVAARA	28
NEGATIIVILUETTELO	29
DIALUETTELO	31
KARTAT	
VALOKUVAT	

JOHDANTO

Kemira Oy:n Soklin fosfaattikaivoshankkeeseen liittyvän malmirikasteen kuljetusputken suunniteltu linjauskaista Kemin Ajoksen satamasta Savukosken Tulppion kylään inventoitiin muinaismuistolain 15 § nojalla 29.5.-30.6.1988. Inventoinnin yhteydessä tehtiin maastotarkastusmatkoja seitsemässä kunnassa (Kemi, Keminmaa, Tervola, Rovaniemen maalaiskunta, Kemijärvi, Pelkosenniemi ja Savukoski) n. 350 km:n matkalla; varsinaisen linjainventoinnin lisäksi inventoitiin jonkin verran myös itse kaivosaluetta.

Inventoinnissa luetteloitiin 25 kohdetta, joista 21 oli uusia. Ennestään tunnettuihin kohteisiin kuului yksi kivikautinen asuinpaikka ja kolme kivikautisia löytö- tai irtolöytöpaikkaa, uusiin seitsemän kivikautista asuinpaikkaa tai mahdollista asuinpaikkaa, kuusi kivikautista löytöpaikkaa, kaksi saamelaisaikaista asuinpaikkaa ja kuusi pyyntikuoppaa tai pyyntikuopparyhmää. Kunnittain eroteltuna kohteita luetteloitiin Keminmaalta yksi, Rovaniemen maalaiskunnasta viisi, Kemijärveltä kolme, Pelkosenniemeltä kaksi ja Savukoskelta neljätoista; Kemissä ja Tervolassa ei putkilinjalla todettu muinaisjäännöksiä.

Rikasteputken linjaus kulkee toukokuussa 1988 museovirastolle esitetyn suunnitelman mukaan Kemin ja Kemijärven sekä Lattunan ja Soklin välillä pääasiassa pitkin soisia korpia ja kivisiä kankaita eikä juurikaan seuraile vesistöjä tai vanhoja rantaviivoja. Inventoidut kohteet näillä alueilla keskittyivät pääasiassa kohtiin joissa linja ylittää vesistön. Kemijärven ja Lattunan välillä linjaus seuraa Kemijokea, mutta tällöinkin putki kulkee enimmäkseen niin kaukana jokirannasta, että ranta-asuinpaikat eivät juurikaan jää sen vaikutuspiiriin; satunnaisia pyyntikuoppia lukuunottamatta uhanalaiset muinaisjäännökset löytyivät jälleen pääasiassa joenylityspaikkojen läheisyydestä. Kaivoksen vaikutusalue sen sijaan käsittää mm. useita hiekkaharjumuodostumia ja jokilaaksoja, jotka ovat potentiaalisesti varsin otollisia asuin- ja pyyntipaikkoja; kohdetiheys kaivosalueella osoittautuikin huomattavasti suuremmaksi kuin putkilinjalla.

Rikasteputkilinjan vaikutusalueella todettiin 10 muinaisjäännöstä; näistä kuitenkin kaksi on tuhoutunut tutkimiskelvottomiksi. Lisäk-

si tarkastettiin linjausreitin varrella neljä muinaisjäännöstä, joihin putkilinjan rakentaminen esitetyn linjaussuunnitelman mukaan ei vaikuta. Linjan varrella sijaitseviin kohteisiin voitaneen myös lukea KEMIJÄRVI 3 VUOSTIMOVAARA, jonka sijainti on kuitenkin löytötietojen puutteellisuuden vuoksi erittäin epävarma.

Kaivoksen ja siihen liittyvän lietealtaan vaikutusalueelta luettelointiin 10 kohdetta, jotka kaikki ovat jonkinasteisen tuhoutumisuhan alaisia. Kaivoksen vaikutusalue on kuitenkin huomattavan laaja ja ainoastaan murto-osa siitä voitiin tarkastaa, sillä rakennustöiden kiireellisyysjärjestyksen mukaisesti vuoden 1988 inventoinnissa keskityttiin pääasiassa putkilinjatöiden uhkaamien muinaisjäännösten selvittämiseen.

Helsingissä 19.1.1989



Jarmo Kankaanpää

SAVUKOSKI 21 SOKLI, MALMIO 1

kivikautinen asuinpaikka, luokka II

peruskarttalehti: 4723 04 MASKASELKÄ

x= 7524 64	p= 7526 25
y= 470 06	i= 596 56
z= 225-230	

reittiselvityskartta n:o -kylä: -tila: valtionmaaomistaja: Suomen valtio/ metsähallituslöydöt: KM 24451:1-2 diar. 1988 J. Kankaanpääkuvat: 72442 - 4diat: 15539kunto: luultavasti osittain tuhoutunut.uhanalaisuus: suunniteltu kaivostoiminta tuhoaa kohteen.aikaisemmat tutkimukset: -kohteen kuvaus:

Suunnitellulla Soklin kaivosalueella Loitsanan koillispuolella todettiin etelänpuoleiseen mäenrinteeseen raivatun tien laidassa kvartssia ja palanutta luuta n. 1 m²:n alueella. Löydöt tulivat kaikki kunnan alapinnan tasolta, syvemmillä maa vaikutti steriililtä. Löytöpaikka sijaitsee kaarevan terassin eteläpäässä, maapohja on hiekkamoreenia. Löytöjen ja topografian perusteella alueella saattaa olla kivikautinen asuinpaikka, joskaan mitään kiinteitä rakenteita ei tarkastuksen yhteydessä todettu. Terassin kaakkoisosa on tuhoutunut kaivoksen koelouhintatöiden yhteydessä ja tiet ovat tuhonneet jäljellä olevan osan pintaa, mutta koskemattomia asuinpaikkakerrostumia saattaa vielä olla jäljellä tien länsipuolella löytöpaikan ympäristössä. Muinaisjäännöksen laajuuden toteaminen vaatii koekaivauksen.

SAVUKOSKI 22 SOKLI, MALMIO 2

pyyntikuoppa, luokka II

peruskarttalehti: 4723 04 MASKASELKÄ

x= 7524 62 p= 7526 24

y= 470 20 i= 596 70

z= n. 230

reittiselvityskartta n:o -kylä: -tila: valtionmaaomistaja: Suomen valtio/ metsähallituslöydöt: -kuvat: 72445diat: 15540kunto: hyväuhanalaisuus: suunniteltu kaivostoiminta tuhoaa kohteen.aikaisemmat tutkimukset: -kohteen kuvaus:

Soklin suunnitellulta kaivosalueelta, Loitsanan koillispuolella sijaitsevan harjun eteläpäästä löytyi pienehkö pyyntikuoppa. Kuoppa on muodoltaan soikea ja sijaitsee terassimaisella muodostumalla lähellä kaakkoon viettävän jyrkkenevän törmän reunaa. Alueen maapohja on hiekkamoreenia. Muita kuoppia ei ympäristössä havaittu; osa terassista on kuitenkin tuhoutunut koelouhintatöiden yhteydessä.

SAVUKOSKI 23 SOKLI, MALMIO 3

kivikautinen asuinpaikka, luokka II

peruskarttalehti: 4723 01 TULPPIO

x= 7524 65 p= 7526 25

y= 460³ 85 i= 596 34

z= n. 225

reittiselvityskartta n:o -kylä: -tila: valtionmaaomistaja: Suomen valtio/ metsähallituslöydöt: KM 24452:1-2 diar. 1988 J. Kankaanpääkuvat: 72446diat: 15541kunto: osittain tien tuhoama.uhanalaisuus: suunniteltu kaivostoiminta tuhoaa kohteen.aikaisemmat tutkimukset: -kohteen kuvaus:

Soklin suunnitellulla kaivosalueella, Loitsanan pohjoispuolella sijaitsevan harjun poikki kulkevan tien laidassa havaittiin kvartsi-iskoksia n. 30 m:n matkalla. Löytöalue on hiekkamoreenipohjainen terassimainen muodostuma, joka laskee melko jyrkästi Loitsanan rantaan. Löydöt tulivat kaikki tien Loitsanan puoleiselta laidalta. Tien reunaan kaivettiin kaksi n. 40 x 40 cm:n laajuista koe-kuoppaa, joista voitiin todeta kvartsin keskittyvän välittömästi turpeen alta alkavaan n. 5 cm:n paksuiseen huuhtoutumiskerrokseen; syvemmältä (->15 cm) ei löytöjä tavattu. Kiinteitä rakenteita ei tien laidassa voinut havaita, mutta topografian perusteella terassin kunnan peittämä säilynyt osa tien ja rantatörmän välissä olisi varsin sovelias asuinpaikaksi. Kohteen luonteen ja laajuuden varmistaminen vaatii koekaiivauksen.

SAVUKOSKI 24 SOKLI, MALMIO 4

kivikautinen löytöpaikka (asuinpaikka?), luokka II

peruskarttalehti: 4723 04 MASKASELKÄ

x= 7524 30 p= 7525 95

y= 470 60 i= 597 13

z= 220-225

reittiselvityskartta n:o -

kylä: -

tila: valtionmaa

omistaja: Suomen valtio/ metsähallitus

löydöt: KM 24453 diar. 1988 J. Kankaanpää

kuvat: 72439 - 41

diat: 15542

kunto: tie ja koekairaus tuhonneet osan alueesta.

uhanalaisuus: suunniteltu kaivostoiminta tuhoaa kohteen.

aikaisemmat tutkimukset: -

kohteen kuvaus:

Soklin suunnitellulta kaivosalueelta, Loitsanan itäpuolella sijaitsevan hiekkaharjumuodostuman itälaidalta koeporaustoiminnan myllertämältä alueelta löytyi muutamia kvartsi-iskoksia. Löytöpaikka on jängän laidassa pienen harjanteen koillisreunalla lähellä Sokliojan uomaa. Paikalla ei havaittu muita jäänteitä tai rakenteita, mutta alue on topografiansa puolesta sovelias asuinpaikaksi. Kohteen luonteen ja laajuuden tarkempi selvittäminen vaatii koekaivauksen.

SAVUKOSKI 25 TULPPIO, TALONMAA 1

pyyntikuoppa, luokka II

peruskarttalehti: 4723 01 TULPPIO

x= 7522 38 p= 7523 83

y= 466 86 i= 593 46

z= n. 215

reittiselvityskartta n:o 01kylä: -tila: valtionmaaomistaja: Suomen valtio/ metsähallituslöydöt: -kuvat: 72437-8diat: -kunto: hyväuhanalaisuus: ei varsinaisella malmioalueella; läjitysalueelle johtavien putkien rakentaminen saattaa vaikuttaa.aikaisemmat tutkimukset: -kohteen kuvaus:

Tulppion pohjoispuolella sijaitsevan Talonmaa-nimisen hiekkapohjaisen mäntykankaan pohjoislaidalla todettiin yksinäinen pyyntikuoppa. Kuoppa sijaitsee kankaan reunassa lähellä matalaa törmää, joka laskee Tulppionsuunaavalle. Ympäristön tarkastuksen perusteella kuoppa ei kuulu mihinkään suurempaan järjestelmään.

SAVUKOSKI 26 TULPPIO, TALONMAA 2

kodanpohja, luokka II

peruskarttalehti: 4723 01 TULPPIO

x= 7522 46 p= 7523 90

y= 466 74 i= 593 34

z= 210 - 215

reittiselvityskartta n:o 01kylä: -tila: valtionmaaomistaja: Suomen valtio/ metsähallituslöydöt: -kuvat: 72447-9diat: 15543-4kunto: tie ja rannan luiskaus ehkä osittain tuhonneet kohdetta.uhanalaisuus: ei varsinaisella malmio- tai läjitysalueella, mutta liete- ja jäteputkien rakentaminen saattaa vaikuttaa; leiripaikkana altis pintaeroosiolle.aikaisemmat tutkimukset: -kohteen kuvaus:

Sokliojan etelärannalla Sokliojan yli vievän sillan itäpuolella on pienehkö kenttä, jossa todettiin ainakin yksi nelikulmainen, vallillinen kodanpohja. Alue on hiekkapohjainen n. 100 m pitkä tasanne Talonmaa-nimisen jänkien ympäröimän mäntykankaan pohjoiskärjessä; jätteen ja polkueroosion perusteella paikkaa on käytetty vapaamuotoisena leirintäalueena. Löytynyt kodanpohja on mitoiltaan n. 5 x 5 m; selvää liesikumpua ei ole. Rakennelma sijaitsee n. 15 m Tulppiosta pohjoiseen johtavan metsäautotien reunasta itään ja n. 40 m Sokliojan rannasta etelään. Kenttäalue jatkuu n. 90 m kodanpohjasta itään, mutta muita selviä kodanpohjia ei voinut havaita. Kentän ja joen välissä oleva rantaluiska on tasoitettu, joten kaikki tällä alueella mahdollisesti sijainneet rakenteet ovat hävinneet.

SAVUKOSKI 27 TULPPIO, KORVAHAUTA

pyyntikuoppa, luokka II

peruskarttalehti: 4723 01 TULPPIO

x= 7523 72 p= 7525 10

y= 465 36 i= 591 90

z= 210 - 215

reittiselvityskartta n:o -kylä: -tila: valtionmaaomistaja: Suomen valtio/ metsähallituslöydöt: -kuvat: 72459diat: 15545kunto: hyväuhanalaisuus: jätelieteputkiston rakentaminen saattaa vaikuttaa kohteeseen.aikaisemmat tutkimukset: -kohteen kuvaus:

Noin 3 km Tulppiosta pohjoisluoteeseen, Tulppionsuusta Hotikaisenmaalle vievän polun varresta, Korvahaudan ja Mustanvaatimenmukan väliseltä hiekkapohjaiselta mäntykankaalta joen itäpuolelta löytyi yksinäinen soikea pyyntikuoppa. Alueella todettiin myös yksi pie-
nehkö suppakuoppa, muttei muita pyyntikuoppia.

SAVUKOSKI 28 TULPPIO, SORAKUOPPA

kivikautinen löytöpaikka (?), luokka II

peruskarttalehti: 4723 01 TULPPIO

x= 7520 40 p= 7521 92

y= 466 82 i= 593 52

z= n. 215

reittiselvityskartta n:o 01kylä: -tila: valtionmaaomistaja: Suomen valtio/ metsähallituslöydöt: KM 24454 diar. 1988 J. Kankaanpääkuvat: -diat: -kunto: pintaeroosiota, sorakuoppa tuhonnut osan alueesta.uhanalaisuus: sorakuoppa ja ajoneuvojen aiheuttama kulutus tuhoaa kohdetta jatkuvasti.aikaisemmat tutkimukset: -kohteen kuvaus:

Tulppiosta, Tulppion majojen eteläpuolelta Soklin tien ja sora-
kuopan väliseltä alueelta löytyi pintaerosion kuluttamalta alu-
eelta joitakin epämääräisiä kvartsi-iskoksia. Löytöalue on Tulp-
piojoen rannalla sijaitseva melko tasainen hiekkapohjainen mänty-
kangas, joka on sellaisenaan varsin sopiva asuinpaikaksi. Alueelta
ei kuitenkaan löytynyt yhtään selvää kivikautista esinettä tai
rakennetta, ja "iskokset" saattavat olla peräisin raskaiden työko-
neiden tms. alla murskaantuneista luontaisista kvartsimukuloista,
joten kohdetta on pidettävä epävarmana.

SAVUKOSKI 29 TULPPIO, MARJAVAARA

kivikautinen löytöpaikka?, luokka II (III?)

peruskarttalehti: 4723 01 TULPPIO

x= 7523 64	p= 7524 92
y= 463 04	i= 589 60
z= 220 - 225	

reittiselvityskartta n:o -kylä: -tila: valtionmaaomistaja: Suomen valtio/ metsähallituslöydöt: KM 24455 diar. 1988 J. Kankaanpääkuvat: -diat: -kunto: alueen poikki kulkee tie, muuten hyvä.uhanalaisuus: kohde sijaitsee suunnitellulla läjitysalueella.aikaisemmat tutkimukset: -kohteen kuvaus:

Marjavaaran pohjoisrinteeltä Kemihaaraan vievän polkutien ojan reunalta löytyi yksi epämääräinen kvartsi-iskos. Leikkauksessa ei todettu muita löytöjä tai rakenteita. Löytöpaikka on rinteessä, maapohja on melko kivikkoista hiekkamoreenia ja iskos on saattanut lohjeta ojaa kaivettaessa luontaisesta kvartsimukulasta, joten kohdetta on pidettävä erittäin epävarmana.

SAVUKOSKI 30 TULPPIO, RANNIMAINEN SOTAJOENSUUNVAARA

kivikautinen löytöpaikka (?), luokka II

peruskarttalehti: 4723 01 TULPPIO

x= 7524 64 p= 7525 90

y= 462 90 i= 589 42

z= 220 - 225

reittiselvityskartta n:o -kylä: -tila: valtionmaaomistaja: Suomen valtio/ metsähallituslöydöt: KM 24456 diar. 1988 J. Kankaanpääkuvat: -diat: -kunto: hyväuhanalaisuus: sijaitsee suunnitellulla läjitysalueella.aikaisemmat tutkimukset: -kohteen kuvaus:

Rannimmaisesta Sotajoensuunvaaran kaakkoon työntyvän nokan etelärin-
teestä, tulistelupaikkana käytetyltä pieneltä tasanteelta ja sinne
Kemihaaran tieltä johtavalta polulta löytyi muutamia epämääräisiä
kvartsi-iskoksia. Paksun kunnan takia mahdollisista kiinteistä
rakenteista ei voitu tehdä havaintoja. Maaperä on kivistä hiekka-
moreenia ja löytökohta on topografialtaan vähemmän tyypillinen
asuinpaikaksi; epämääräisyydestään huolimatta iskokset kuitenkin
tuskin ovat tietyön tuotetta, sillä löytöpaikalle ei ole varsi-
naista ajouraa ja maantielle on matkaa n. 60 m.

SAVUKOSKI 31 TULPPIO, HOTIKAISENMAA

kenttä? luokka II

peruskarttalehti: 4723 01 TULPPIO

x= 7525 05 P= 7526 36

y= 463 92 i= 590 42

z= 205 - 210

reittiselvityskartta n:o -kylä: -tila: valtionmaaomistaja: Suomen valtio/ metsähallituslöydöt: -kuvat: -diat: -kunto: hyväuhanalaisuus: lähellä läjitysalueen käsittelyaltaan patoa.aikaisemmat tutkimukset: -kohteen kuvaus:

Nuorttijoien ja Sotajoien haarautuman koillispuolella Hotikaisenmaan kärjessä on tasainen heinittynyt alue, joka saattaa olla vanha lapinkenttä. Resenteistä jäännöksistä päätellen niemen kärki on kalamiesten suosima leiripaikka; lähistöllä on myös poroaita, joka ei näyttäisi enää olevan käytössä. Alueella ei tarkastuksen yhteydessä todettu vanhempia rakenteita, tarkka havainnointi ei kuitenkaan ollut mahdollista tiheän pintakasvillisuuden takia.

SAVUKOSKI 32 SOTATAIVAL, VOUHTUNAAPA

kivikautinen asuinpaikka? luokka II

peruskarttalehti: 4712 12 SOTATAIVAL

x= 7516 39 p= 7517 22

y= 453 60 i= 580 50

z= 217,5 - 220

reittiselvityskartta n:o 01kylä: Marttitila: Sotataival 19:5? (ks. alla)omistaja: Suomen valtio/ maatilahallituslöydöt: KM 24457 Diar. 1988 J. Kankaanpääkuvat: 72435-6diat: 15546kunto: tie ja puunkuormausalue tuhonneet osan kohteesta.uhanalaisuus: ei uhkaa nykyisten suunnitelmien puitteissa.aikaisemmat tutkimukset: -kohteen kuvaus:

Vouhtusjoen latvan itärannalla Sotataipaleen ja Vouhtunaavan välisessä kapeikossa todettiin muutamia kvartsi-iskoksia metsätien ja ilmeisesti vanhan puunkuormauspaikan rikkomalla alueella matalan hiekkaharjun lounaispäässä. Alueelta ei löytynyt kiinteitä rakenteita tai muita selviä asuinpaikan merkkejä, mutta topografiansa puolesta se olisi asutukselle sopiva ainakin kuivempina vuodenaikoina. Topografisessa kartassa löytöalue on merkitty osaksi tilaa 19:5, mutta reittiselvityskartassa kuormauspaikka on erotettu omaksi alueekseen ja merkitty tunnuksella MH (metsähallitus?).

SAVUKOSKI 33 MARTTI, SIIKAMUKKA

kivikautinen löytöpaikka, luokka III (tuhoutunut)

peruskarttalehti: 3734 07 + 4712 04 MYLLYVAARA

x= 7498 06 p= 7498 06

y= 436 54 i= 564 34

z= n. 195

reittiselvityskartta n:o 02kylä: -tila: valtionmaaomistaja: Suomen valtio/ metsähallituslöydöt: KM 24458 diar. 1988 J. Kankaanpääkuvat: -diat: -kunto: tuhoutunut alueen tasoituksessa.uhanalaisuus: ks. ed.aikaisemmat tutkimukset: -kohteen kuvaus:

Kemijoen itärannalta Siikamukan kohdalta n. 11 km Martin kylästä pohjoiseen löytyi tuntemattomasta syystä raivatun ja tasoitetun alueen laidalta rannan tuntumasta yksi kvartsi-iskos. Alueen maapohja on ilmeisesti ollut hiekkamoreenia; alkuperäisestä topografiasta on kuitenkin mahdotonta enää saada selvää. Jos alueella on ollut asuinpaikka, on se melkoisella varmuudella täysin tuhoutunut maansiirtotöissä.

SAVUKOSKI 34 KIRKONKYLÄ, LENTOPAIKKA

pyyntikuoppia, luokka II

peruskarttalehti: 3733 02 ARAVAARA

x= 7472 16 (kuoppa 1), 7472 00 (kuoppa 2)

y= 549 78 549 78

z= 175 - 180 175 - 180

reittiselvityskartta n:o 03kylä: Savukosken kylätila: Koivulinja 2:36omistaja: Sauli Halonen, 98800 Savukoskilöydöt: -kuvat: 72450diat: -kunto: hyväuhanalaisuus: kuopat sijaitsevat hyvin lähellä suunniteltua putki-
linjaa.aikaisemmat tutkimukset: -kohteen kuvaus:

Savukosken kirkonkylästä Marttiin vievän tien länsipuolelta, n. 4 km kirkonkylästä pohjoiseen suunnitellun lentopaikan kohdalta löytyi kaksi pyyntikuoppaa n. 160 m:n päässä toisistaan. Kuopat ovat matalalla avonaisella hiekkaharjulla kapean jängän ja Kemijoen välissä, lähellä kohtaa jossa rikasteputkilinja kääntyy pois Kemijoen rannasta oikaistakseen Savukosken kirkonkylän takaa. Otollisesta topografiasta huolimatta alueella ei todettu muita kuoppia tai asuinpaikan merkkejä.

PELKOSENNIEMI 1 LAPINNIEMI

kivikautinen asuinpaikka, luokka II

peruskarttalehti: 3642 08 PELKOSENNIEMI

x= 7449 42

y= 521 36

z= 150 - 155

reittiselvityskartta n:o 04kylä: Alaperätila: Lapinniemi 111⁵, valtionmaaomistaja: Veikko & Taimi Korhonen, 98500 Pelkosenniemi;
Suomen valtio/?

<u>löydöt:</u> KM 4979:1-6	diar. 1907	V. Tanner
KM 5850	diar. 1911	(verif.)
KM 19140:1-2	diar. 1973	A. Erä-Esko
KM 19141:1-4	diar. 1973	A. Erä-Esko
KM 24459	diar. 1988	J. Kankaanpää

kuvat: 72451 - 2diat: -kunto: Osa ilmeisesti huuhtoutunut, loput viljelysmaana.uhanalaisuus: Putkilinja ei kulje aivan asuinpaikan kohdalta.aikaisemmat tutkimukset: V. Tanner, 1907 (?) (SM 1908: 28-31);
A. Erä-Esko, tarkastus 1956; tarkastus 1973 (MV esih.
tston top. ark.).kohteen kuvaus:

Geologi Väinö Tannerin mukaan (SM 1908) torppari Eerikki Korhosen poika löysi keväällä 1907 Lapinniemessä sijaitsevan torpan ohi juoksevan Kemijoen rannasta muutamia "vanhanaikuisten ihmisten höylänteriä". Pojan löydöt olivat kaksi kourutaltoa ja poikkikirves, Tanner itse löysi paikkaa kaivellessaan vielä kaksi kiviesi-
neen teelmää.

Vuonna 1911 KM:n kokoelmiin saatiin kievarinomistaja Samuli Tervon (ks. PELKOSENNIEMI 6 VASANIEMI) kautta kourutaltoa, jonka Hilja Korhonen oli löytänyt Pelkosenniemen Lapinniemestä "karin päällä olevasta multakerroksesta, mistä kevättulva oli esineen näkyville huuhtonut". Karilla lienee tässä tapauksessa tarkoitettu tulvan-
alaista aluetta niemen nokassa, sillä itse jokiuomassa ei tällä kohdalla ole näkyviä kareja.

Aarni Erä-Esko kuuli 1956 paikkaa tarkastaessaan silloiselta isännältä Ilmari Korhoselta, että tilan päärakennuksesta n. 80 m. länteen oli aikaisemmin löytynyt kiviesine, joka oli joutunut hukkaan saksalaisten polttaessa Korhosen talon v. 1944. Koska löytöpaikka kuitenkin Erä-Eskon mukaan on kivikkoista jokirantaa, lienee suunnanmäärityksessä virhe, sillä jokiranta on talo itäpuolella (ks. m. alla). Erä-Esko löysi paikalta muutamia kvartseja, joita ei kuitenkaan ottanut talteen.

Erä-Esko ja Liisa Pesonen tarkastivat paikan uudelleen vuonna 1973, jolloin isäntä Veikko Korhoselta saatiin keväällä 1970 ja 1971 pellolta n. 60 - 80 m päärakennuksesta etelään löytyneet kaksi kiviesinettä; samalta paikalta oli löytynyt vielä kolmaskin esine, joka kuitenkin oli joutunut hukkaan. Erä-Eskon mukaan paikalla lienee n. 100 m² suuruinen asuinpaikka, joskin heinikko esti havaintojen teon; Pesonen poimi rantavyöhykkeeltä useita kvartseja kohdasta, joka oli "em. löytöpaikalta n. 80 - 100 m koilliseen (ts. talon itäpuolella) ja siis aivan läheltä tai samoilta paikoilta kuin v. 1907 ja 1956 tarkastettu paikka, joka on valtion maata".

Paikkaa tarkastettaessa ei talon eteläpuolella olevassa pellossa tai rantakivikossa todettu asuinpaikan merkkejä; pellon reunalta rantatörmästä v:n 70-71 löytöpaikan kohdalta löytyi kuitenkin suurehkon kaapimen muotoinen kvartsisiesine. Aikaisempien löytöjen perusteella alueella lienee ollut laajahko kivikautinen asuinpaikka, jonka eroosio, viljely ja rakentaminen ovat ainakin osittain tuhonneet.

PELKOSENNIEMI 6 VASANIEMI

kivikautinen irtolöytö, luokka III

peruskarttalehti: 3642 09 LUIRO tai 3642 08 PELKOSENNIEMI

x= 7450 00?

y= 521 68?

z= 150-155

reittiselvityskartta n:o 04kylä: Alaperätila: Paloranta 30:10 tai Paloranta 1 38:4omistaja: Vesa Mäkitalo, 98500 Pelkosenniemi (molemmat)löydöt: KM 5323 diar. 1909 (verif.)kuvat: alue näkyy taustalla kuvassa 72452 (ks. PEL 1 LAPIN-
NIEMI)diat: -kunto: -uhanalaisuus: putken ylityspaikka löytöpaikan eteläpuolella.aikaisemmat tutkimukset: A. Erä-Esko, tarkastus 1973 (MV esih.
tston top. ark.)kohteen kuvaus:

Kestikievarin omistaja Samuli Tervo Pelkosenniemeltä lähetti v. 1909 SMY:lle kourutaltan, jonka oli löytänyt omistamaansa tilaan kuuluvalta Lepikko-nimiseltä niityltä Kitisen itärannalta n. $\frac{1}{2}$ km joen suusta ylöspäin. A. Erä-Esko ja L. Pesonen tarkastivat oletetun löytöpaikan v. 1973 mutteivät todenneet mitään asuinpaikkaan viittaavaa, joten Erä-Esko määritteli kohteen irtolöydöksi. Löytökohta sijaitsee todennäköisesti pitkänomaisen rantaniityn pohjoispäässä Vasaniemen länsipuolella; paikanmäärittely on kuitenkin sen verran epämääräinen, että tarkka paikantaminen on mahdotonta. Rantaniitty kasvaa tiheää heinää, joten sen tarkastus vaatisi koekaivauksen.

KEMIJÄRVI 3 VUOSTIMOVAARA

kivikautinen irtolöytö, luokka III

peruskarttalehti: 3642 07 VUOSTIMO

x= 7432 - ?

y= 522 - ?

z=

reittiselvityskartta n:o 05kylä: Ylikylä (?)tila: ?omistaja: ?löydöt: KM 1906:3 diar. 1878kuvat: -diat: -kunto: Alueella useita polkuja, ajouria ja sorakuoppia.uhanalaisuus: ?aikaisemmat tutkimukset: -kohteen kuvaus:

Vuostimovaara on hiekkaharju Vuostimon kylän länsipuolella. Paikkaan yhdistetty esine, polviteräinen liuskeveitsi, kuuluu ylioppilas Edv. Wainion lahjoitukseen SMY:lle vuodelta 1878. Esineestä mainitaan pääluettelossa seuraavaa: "Veitsi, liuskamakiveä, ... ns. arktillista muotoa. ... Löytänyt Vuostimovaarasta Kemijärveltä oleva talonpoika 30 vuotta sitten isänsä kätköistä; luuli sen alkuaan tavatun hongan halkeimesta." Veitsi on kuvattu J.R. Aspelinin teoksessa Suomen asukkaat pakanuuden aikana (Hki 1885), kuva 22.

Esine on tyypillinen pohjoisnorjalaiselle liuske-kvartsikulttuurille ja on syvällä sisämaassa melko harvinainen. Löytötiedoista voisi päätellä, että nimenomaan löytäjä itse - ei siis esine - oli kotoisin Vuostimovaarasta, ja koska esine ei alun perinkään ilmeisesti löytynyt maasta, jää sen todellinen alkuperä tuntemattomaksi.

KEMIJÄRVI 80 KIIMANENÄ

kivikautinen löytöpaikka (asuinpaikka?), luokka II

peruskarttalehti: 3641 06 OUTITUNTURI

x= 7424 36

y= 519 68

z= 150 - 160

reittiselvityskartta n:o 05

kylä: Ylikylä

tila: Jaakkola 143 (?)

omistaja: Joel Matias, Lauri Johannes ja Markku Eelis Heikkinen, Riina Jaakkola.

löydöt: Kivituuran teelmä Kemijärven yhteiskoulun kokoelmassa; reikänuijan teelmä mv. Risto Toiviaisen hallussa, os. Tapionniemi I, Kemijärvi (tiedot esihist. tston top. ark.)

kuvat: -

diat: -

kunto: välttävä, alueelle rakennettu.

uhanalaisuus: mahdollinen asuinpaikka ei ulotu putkilinjalle.

aikaisemmat tutkimukset: -

kohteen kuvaus:

Mv. Matti Heikkinen löysi syyskesällä 1950 omistamansa tilan (ks. yllä) Kiimanenä-nimiseltä paikalta kaivoa tehdessään kivituuran teelmän n. 1,5 m:n syvyydestä sorasta. Löytöpaikalla oli hiilikerrostuma 30 cm:n syvyydessä. Löytöpaikan läheltä on löytynyt myös reikänuijan teelmä (ks. yllä).

Löytöpaikka on nykyisin nurmettunutta pihamaata. Maantien ojassa löytöpaikan kohdalla ei havaittu asuinpaikan merkkejä. Suunniteltu putkilinja kulkee sähkölinjaa noudattaen n. 120 m päässä löytöpaikasta länteen; myöskään linjalla ei voitu todeta merkkejä mahdollisesta muinaisjäännöksestä.

KEMIJÄRVI 114 VUOSTIMO

pyyntikuoppa, luokka II

peruskarttalehti: 3642 07 VUOSTIMO

x= 7431 64

y= 522 36

z= 170 - 172,5

reittiselvityskartta n:o 05kylä: Ylikylätila: Rauhala 221⁸

omistaja: Veli Tapani Kiiskilä, Sudentie 11 A 27, 96580 Rovaniemi
Airi Hellevi Majava, Lapinkävijäntie 4 E 2, 96100
Rovaniemi

löydöt: -kuvat: 72453diat: 15549kunto: hyväuhanalaisuus: sijaitsee putkilinjan välittömässä läheisyydessä.aikaisemmat tutkimukset: -kohteen kuvaus:

Vuostimon kylän länsipuolella sijaitsevan mäntykankaan poikki kulkevan voimalinjan itälaidalta, n. 160 m urheilukentästä länsiluoteeseen löytyi yksinäinen soikea pyyntikuoppa. Alue on melko tasainen ja viettää loivasti etelään; ympäristöstä ei löytynyt muita kuoppia. Hiekkapohjainen jäkäläkangas on erittäin altis pintaeroosiolle ja raskaiden työkoneiden kulutukselle, joten voimalinjaa noudattelevan rikasteputken rakennustyö saattaa tuhota kohteen mikäli sitä ei töiden ajaksi eristetä.

ROVANIEMI (MLK) 563 VIIRINKYLÄ 1

kivikautinen löytöpaikka, luokka III (tuhoutunut)

peruskarttalehti: 3613 06 TENNILÄ

x= 7366 76

y= 478 40

z= 105 - 110

reittiselvityskartta n:o 07kylä: Kemihaaratila: 2³¹omistaja: Martti Alaviiri, 97620 Viirilöydöt: KM 24460⁵⁴ diar. 1988 J. Kankaanpääkuvat: 72454 - 5diat: -kunto: metsäaurauksen tuhoama.uhanalaisuus: vrt. ed.aikaisemmat tutkimukset: -kohteen kuvaus:

Kohdassa jossa Soklin rikasteputki suunnitelman mukaan ylittää Kemijoen Tennilän ja Viirinkylän välissä todettiin joen ja Rovaniemi - Kemijärvi -maantien pohjoispuolella sijaitsevalla nuorehkolla metsäaurausalueella joitakin kvartsi-iskoksia. Iskokset olivat varsin pienellä alueella, eikä niiden ympäristössä havaittu mitään asuinpaikan merkkejä. Löytöpaikka on myllätty metsänhakuun yhteydessä erittäin perusteellisesti; jos paikalla on ollut rakenteita, ei niistä enää ole juuri mitään jäljellä.

ROVANIEMI (MLK) 564 VIIRINKYLÄ 2

kivikautinen löytöpaikka, luokka II

peruskarttalehti: 3613 06 TENNILÄ

x= 7366 82

y= 478 16

z= 105 - 110

reittiselvityskartta n:o 07kylä: Kemihaaratila: 2³⁰, 2³¹, ?omistaja: Martti Alaviiri, 97620 Viiri

Jorma Alaviiri, 97620 Viiri

löydöt: KM 24461⁵ diar. 1988

J. Kankaanpää

kuvat: 72456 - 7diat: -kunto: hyväuhanalaisuus: ei putkilinjalla.aikaisemmat tutkimukset: -kohteen kuvaus:

Tennilän ja Viirinkylän väliltä Kemijoen pohjoisrannalta, Rovaniemi - Kemijärvi -maantieltä pohjoiseen erkanevalta viljelystieltä löytyi muutamia kvartsi-iskoksia. Löytöalue on n. 30 m pitkä ja alkaa n. 70 m maantiestä pohjoiseen; pyöräuria pitkin valuva vesi on kuitenkin saattanut kuljettaa iskoksia alas loivaa rinnettä. Löytöpaikka on samalla terassilla kuin Viirinkylä 1; paikkojen välillä on kuitenkin melko syvä ja jyrkkäseinäinen notkelma. Kiinteitä rakenteita tai muita selviä asuinpaikan merkkejä ei tieurassa voinut todeta.

ROVANIEMI (MLK) 565 VIIRINKYLÄ 3

kivikautinen asuinpaikka, luokka II

peruskarttalehti: 3613 06 TENNILÄ

x= 7366 64 (länsipää), 7366 54 (itäpää)

y= 478 02 478 34

z= 90 - 95

reittiselvityskartta n:o 07kylä: Kemihaaratila: 2³⁰omistaja: Martti Alaviiri, 97620 Viiri

Pertti Alaviiri, 97140 Muurola

löydöt: KM 24462:1-4 diar. 1988 J. Kankaanpääkuvat: 72434, 724⁵⁶58diat: 15547kunto: osittain tuhoutunut metsänhoidollisessa maanmuokkauksessa.uhanalaisuus: rikasteputki tulee kulkemaan alueen läpi.aikaisemmat tutkimukset: -kohteen kuvaus:

Kohdassa, jossa rikasteputki suunnitelman mukaan alittaa Kemijoen Tennilän ja Viirinkylän välissä, todettiin joen pohjoisrannalla joen ja Rovaniemi - Kemijärvi -maantien välisellä muokatulla hakuaukiolla kivikautisen asuinpaikan merkkejä n. 150 m pitkällä ja 20 - 30 m leveällä joen suuntaisella vyöhykkeellä n. 100 m tien eteläpuolella. Muokkauksessa käännettyssä hiekkamaassa näkyi mm. palanutta hiekkaa ja palaneita kiviä sekä kvartssia; paikalta otettiin talteen mm. kolme kvartsiakaavinta. Asuinpaikka on kärsinyt muokkauksessa melkoisia vaurioita; kääntämätöntä maanpintaa on kuitenkin jäljellä vielä sen verran, että kiinteitä rakenteita on saattanut säilyä.

ROVANIEMI (MLK) 566 KUOHUNKI, PIENI KATISKONLAMPI
kivikautinen löytöpaikka (asuinpaikka?), luokka II

peruskarttalehti: 3613 02 NARKAUS

x= 7359 16

y= 468 28

z= n. 160

reittiselvityskartta n:o 07

kylä: -

tila: valtionmaa

omistaja: Suomen valtio/metsähallitus

löydöt: KM 24463⁵⁷ diar. 1988 J. Kankaanpää

kuvat: 72460

diat: 15548

kunto: löytöpaikan poikki kulkee metsäautotie.

uhanalaisuus: putkilinjan alueella; tietä käytettäneen putkityö-
maan huollossa.

aikaisemmat tutkimukset: -

kohteen kuvaus:

Kuohungin ja Narkauksen välillä, kohdassa jossa Soklin rikasteputki suunnitelman mukaan ylittää Niesijärven ja Pienen Katiskonlammen välisen kannaksen, löytyi Niesijärven pohjoisrannalle vievän metsäautotien pinnasta kvartsikaavin. Maapohja löytöpaikan kohdalla on hiekkaa, mitään kiinteitä rakenteita tai selviä asuinpaikkajätteitä ei tieuralla kuitenkaan voitu todeta. Topografiansa puolesta alue olisi sovelias asuinpaikaksi, etenkin jos oletetaan järven pinnan joskus olleen korkeammalla; kohteen luonteen tarkempi määrittely vaatii kuitenkin koekaivauksen.

ROVANIEMI (MLK) 567 KUOHUNKI, ISO PALJAKKA

kivikautinen asuinpaikka? rakennuksenpohja, luokka II

peruskarttalehti: 3613 03 KAMPSA-AAPA

x= 7361 82

y= 468 64

z= n. 135

reittiselvityskartta n:o -kylä: -tila: valtionmaaomistaja: Suomen valtio/ metsähallituslöydöt: KM 24464⁵⁸ diar. 1988 J. Kankaanpääkuvat: 72431-3diat: -kunto: tiet ja taukopaikka tuhonneet osan pintakerrostumista.uhanalaisuus: ei putkilinjalla; pintaeroosio jatkuu.aikaisemmat tutkimukset: -kohteen kuvaus:

Narkauksen ja Kuohungin välisen maantien laidassa Iso Paljakka-nimisen lammen pohjoisrannalla sijaitsevan taukopaikan alueella todettiin pinnassa kvartseja n. 10 x 10 m:n kokoisella alueella. Kvartsit ovat muodoltaan varsin epämääräisiä ja saattaisivat ainakin osittain olla peräisin tiesepelistä; kvartseja ei kuitenkaan tavattu aivan tien laidassa. Löytöalueen luoteispuolella todettiin pinnassa liesikiveys, joka ei kuitenkaan välttämättä ole kovin vanha; palanutta luuta ei havaittu. Lammen rannassa löytöalueen kaakkoispuolella on neliskulmainen rakennuksen pohjavalli, mitoitetaan n. 4 x 4,5 m. Vallin sisustaa on syvennetty, oviaukko on toisessa rannanpuoleisessa kulmassa eikä liesikumpua tai piisinpohjaa voinut havaita, joten kyseessä lienee melko nuori jäännös, ehkä kalakämpän raunio.

KEMINMAA 50 HYYPIÖ, ROVAVAARA

pyyntikuopparivi, luokka II

peruskarttalehti: 2541 12 JUOKUANVAARA

x= 7304 21 (länsipää), 7304 30 (itäpää)

y= 395 50 395 66

z= 35 - 37,5

reittiselvityskartta n:o -**kylä:** Hirmula**tila:** Keskitalo 3:2, 3:62 (määräala), 3:64**omistaja:** Anja Sofia Koutonen, Ilmola kp, 94500 Lautiosaari (3:2)

Keminmaan kunta, Suntiontie 14, 94400 Keminmaa (3:62)

Kaisa Maria Korva, Kaislatie 4 I 14, 90160 Oulu (3:64 ½)

Olavi Johannes Kukko, Sivakkatie 10, 90230 Oulu (3:64 ½)

löydöt: -**kuvat:** 72429 - 30**diat:** -**kunto:** hyvä, rivistön poikki kulkee metsäautotie.**uhanalaisuus:** ei putkilinjalla; alueella soranottoa.**aikaisemmat tutkimukset:** -**kohteen kuvaus:**

Keminmaalta Sompujärvelle vievän maantien varrella Hyypiön kylän eteläpuolella sijaitsevan Rovavaaran luoteisrinteeltä löytyi 200 m:n pituinen pyyntikuopparivi. Kuoppia laskettiin alueella 15 kpl, rivin suunta noudattelee korkeuskäyrää. Alueen maapohja on hiekkamoreenia, kasvillisuus on nuorta, varvikkopohjaista männikköä. Kuopparivistöstä itään vaaran pohjoislaidalla on laaja soranottoalue, jota saatetaan olla laajentamassa länteen päin jolloin se uhkasi kuopparivistöä; yksi soranottoalueelle johtavista metsäautoteistä kulkee jo nyt kuopparivin poikki.

NEGATIIVILUETTELO

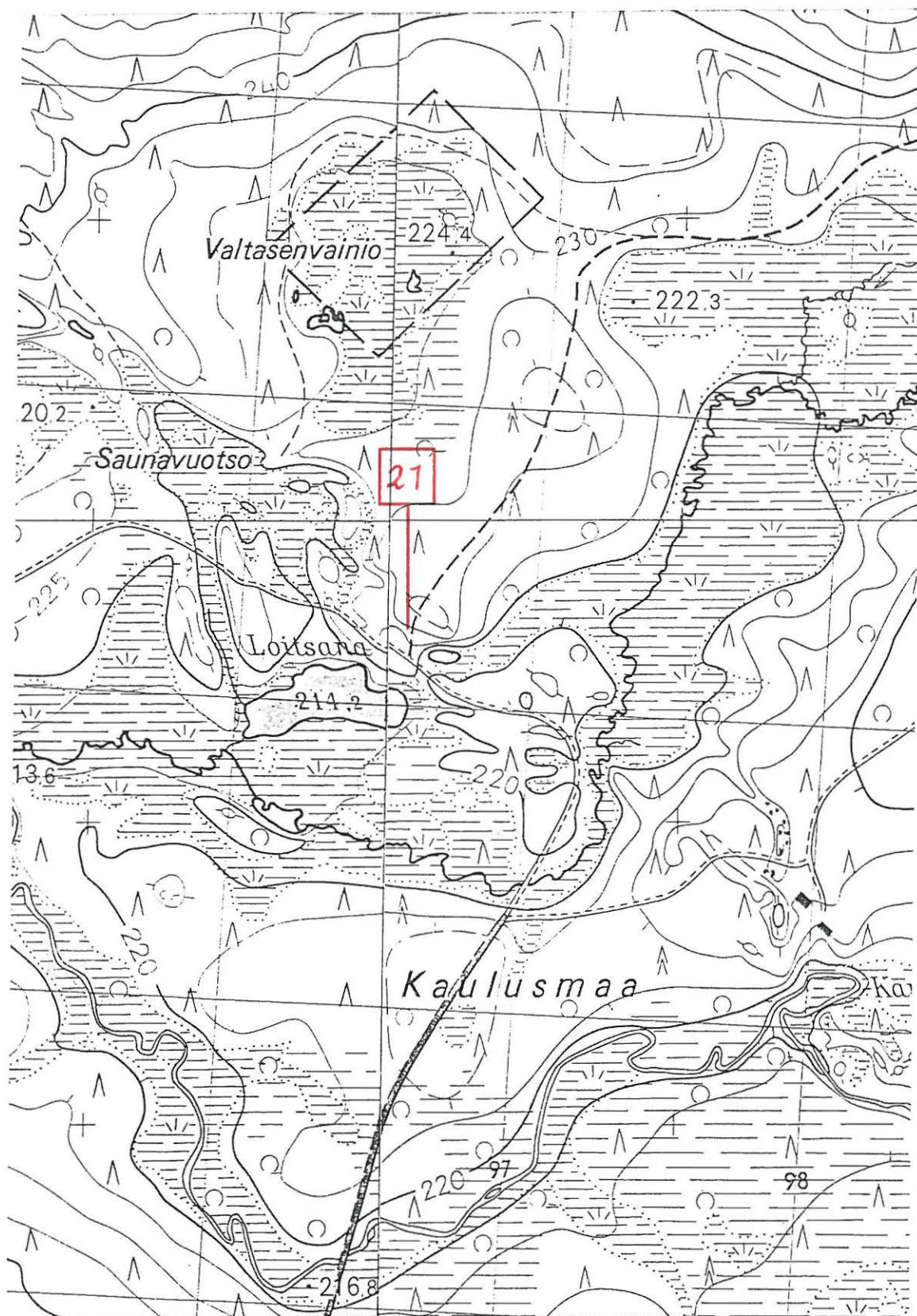
n:o	kohde	aihe/suunta
72429	KEMINMAA 50 HYYPIÖ, ROVAVAARA	Pyyntikuoppa lounaasta.
72430	"	"
72431	ROVANIEMI 567 KUOHUNKI, ISO PALJAKKA	Löytöalue idästä.
72432	"	Rakennuksenpohja luoteesta.
72433	"	"
72434	ROVANIEMI 565 VIIRINKYLÄ 3	Yleiskuva pohjoisesta.
72435	SAVUKOSKI 32 SOTATAIVAL, VOUHTUNAAPA	Yleiskuva idästä.
72436	"	Yleiskuva etelästä.
72437	SAVUKOSKI 25 TULPPIO, TALONMAA 1	Pyyntikuoppa etelästä.
72438	"	Pyyntikuoppa lounaasta.
72439	SAVUKOSKI 24 SOKLI, MALMIO 4	Löytöpaikka lounaasta.
72440	"	Löytöpaikka kaakosta.
72441	"	" (oranssisuodatin).
72442	SAVUKOSKI 21 SOKLI, MALMIO 1	Kvartsi- ja luulöytöpaikka idästä.
72443	"	Löytöpaikka etelästä.
72444	"	Löytöpaikka lännestä.
72445	SAVUKOSKI 22 SOKLI, MALMIO 2	Pyyntikuoppa luoteesta.
72446	SAVUKOSKI 23 SOKLI, MALMIO 3	Yleiskuva kaakosta, löytöalue tien vasemmassa laidassa.
72447	SAVUKOSKI 26 TULPPIO, TALONMAA 2	Yleiskuva lounaasta.
72448	"	Kodanpohja etelästä.
72449	"	Yleiskuva pohjoisesta.
72450	SAVUKOSKI 34 KIRKONKYLÄ, LENTOPAikka	Pyyntikuoppa 1 etelästä.

72451	PELKOSENNIEMI 1 LAPINNIEMI	Oletettu asuinpaikka-alue kaakosta.
72452	"	Niemenkärjen ranta lounaasta, taustalla Vasaniemi.
72453	KEMIJÄRVI 114 VUOSTIMO	Pyyntikuoppa idästä.
72454	ROVANIEMI 563 VIIRINKYLÄ 1	Löytöpaikka pohjoisesta.
72455	"	"
72456	ROVANIEMI 564 VIIRINKYLÄ 2	Löytöalue pohjoisesta.
72457	"	"
72458	ROVANIEMI 565 VIIRINKYLÄ 3	Asuinpaikka-alue idästä.
72459	SAVUKOSKI 27 TULPPIO, KORVAHAUTA	Pyyntikuoppa etelästä.
72460	ROVANIEMI 566 KUHUNKI, PIENI KATISKONLAMPI	Löytöpaikka lännestä.

DIALUETTELO

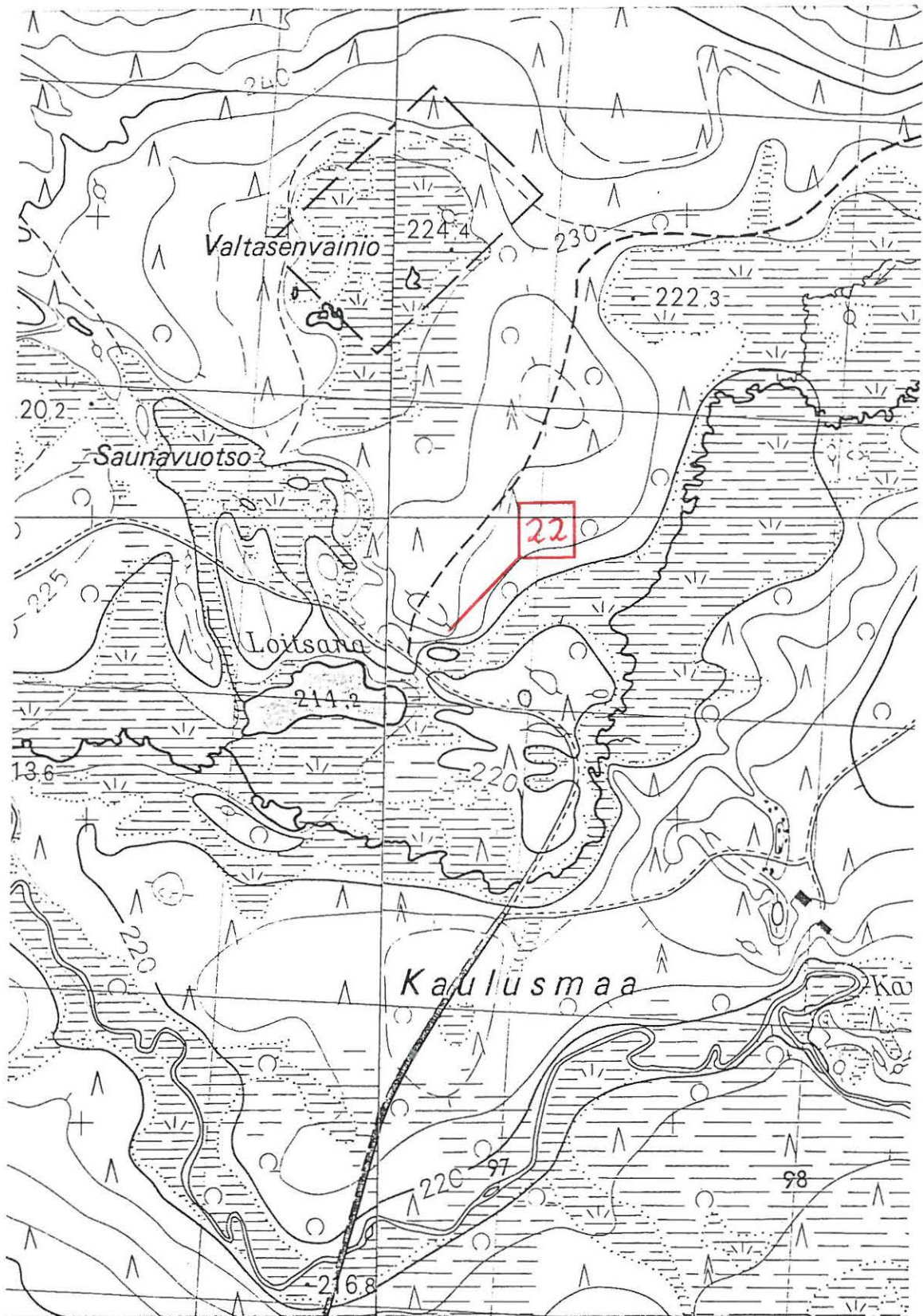
n:o	kohde	aihe/suunta
15539	SAVUKOSKI 21 SOKLI, MALMIO 1.	Löytöpaikka idästä.
15540	SAVUKOSKI 22 SOKLI, MALMIO 2.	Pyyntikuoppa luoteesta.
15541	SAVUKOSKI 23 SOKLI, MALMIO 3.	Löytöalue kaakosta.
15542	SAVUKOSKI 24 SOKLI, MALMIO 4.	Löytöalue etelästä.
15543	SAVUKOSKI 26 TULPPIO, TALONMAA 2.	Yleiskuva etelästä.
15544	SAVUKOSKI 26 TULPPIO, TALONMAA 2.	Yleiskuva pohjoisesta.
15545	SAVUKOSKI 27 TULPPIO, KORVAHAUTA.	Pyyntikuoppa etelästä.
15546	SAVUKOSKI 32 SOTATAIVAL, VOUHTUNAAPA.	Löytöalue idästä.
15547	ROVANIEMI 565 VIIRINKYLÄ 3.	Yleiskuva pohjoisesta.
15548	ROVANIEMI 566 PIENI KATISKONLAMPI.	Löytöpaikka lännestä.
15549	KEMIJÄRVI 114 VUOSTIMO.	Peurakuoppa koillisesta.

SAVUKOSKI 21 SOKLI, MALMIO 1



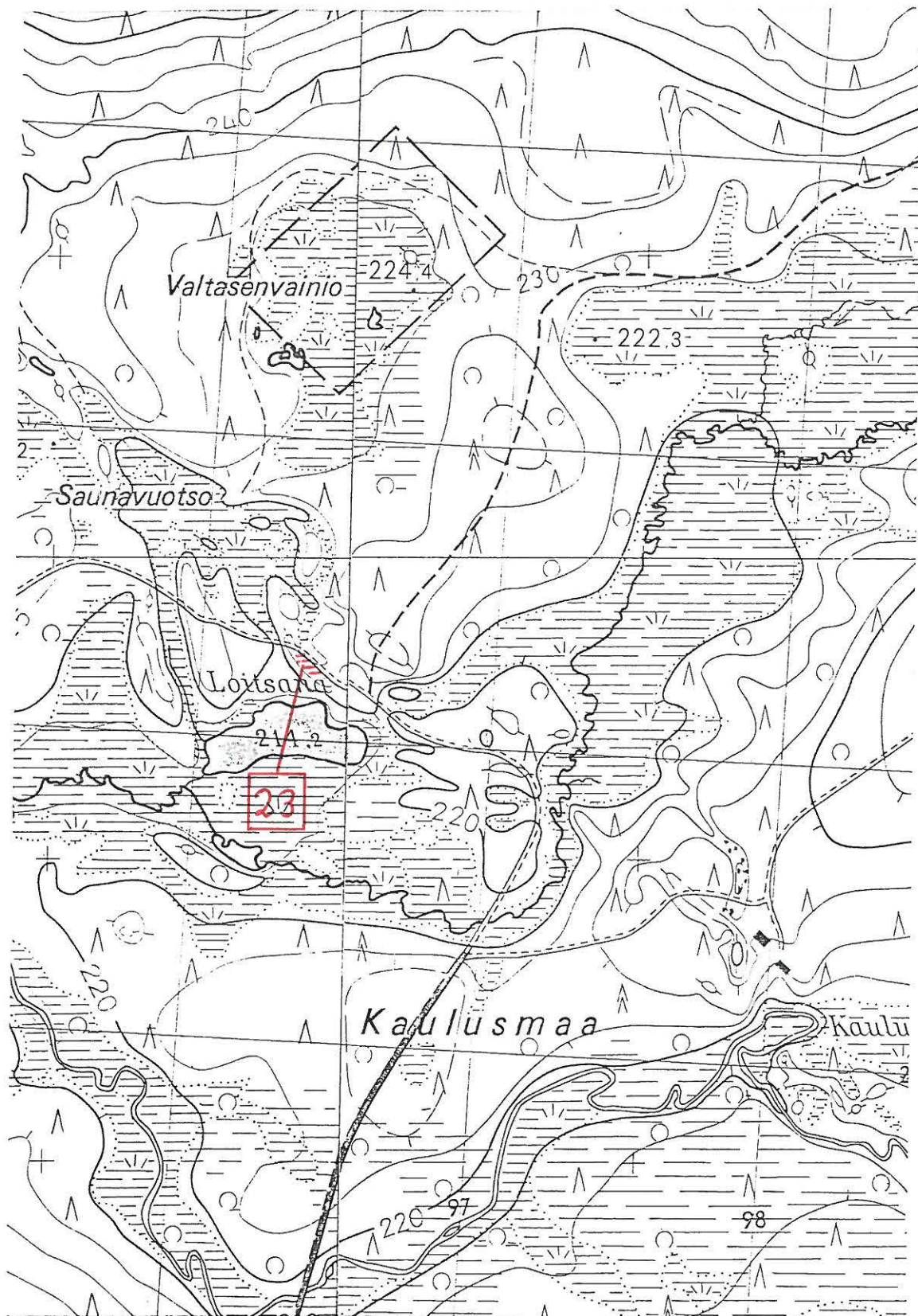
Ote peruskarttalehdistä 4723 01 TULPPIO ja 4723 04 MASKASELKÄ

SAVUKOSKI 22 SOKLI, MALMIO 2



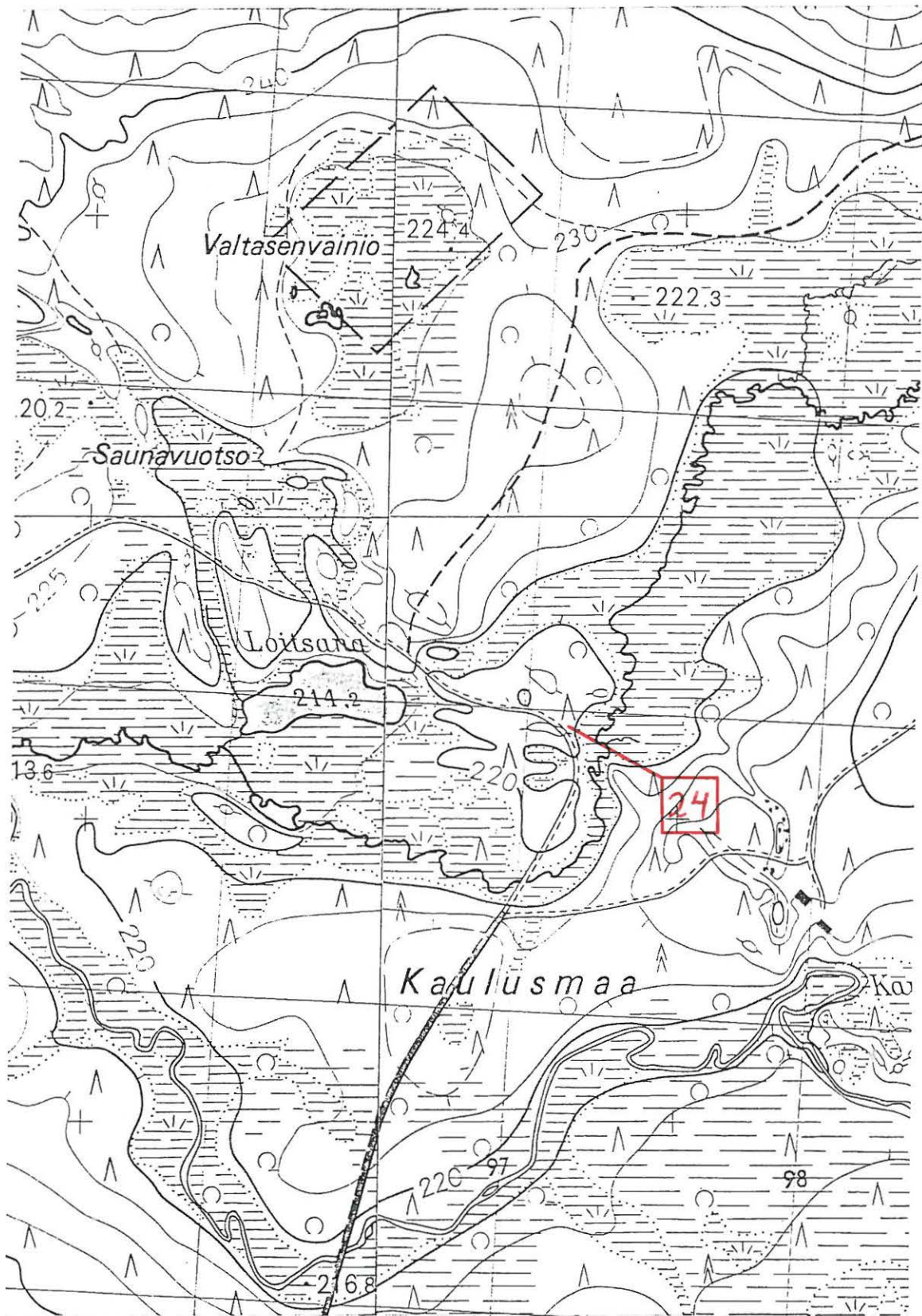
Ote peruskarttalehdistä 4723 01 TULPPIO ja 4723 04 MASKASELKÄ

SAVUKOSKI 23 SOKLI, MALMIO 3



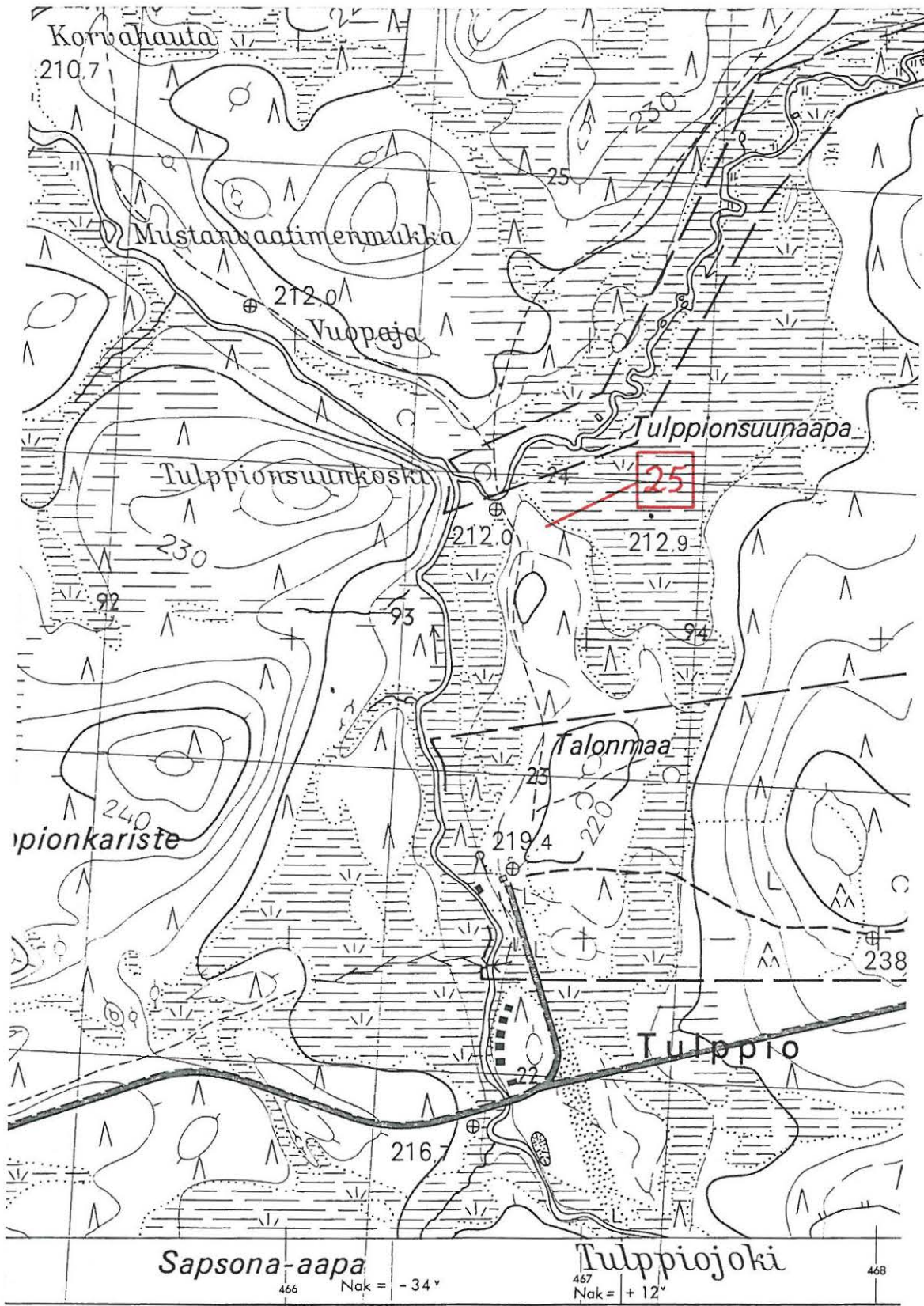
Ote peruskarttalehdistä 4723 01 TULPPIO ja 4723 04 MASKASELKÄ

SAVUKOSKI 24 SOKLI, MALMIO 4



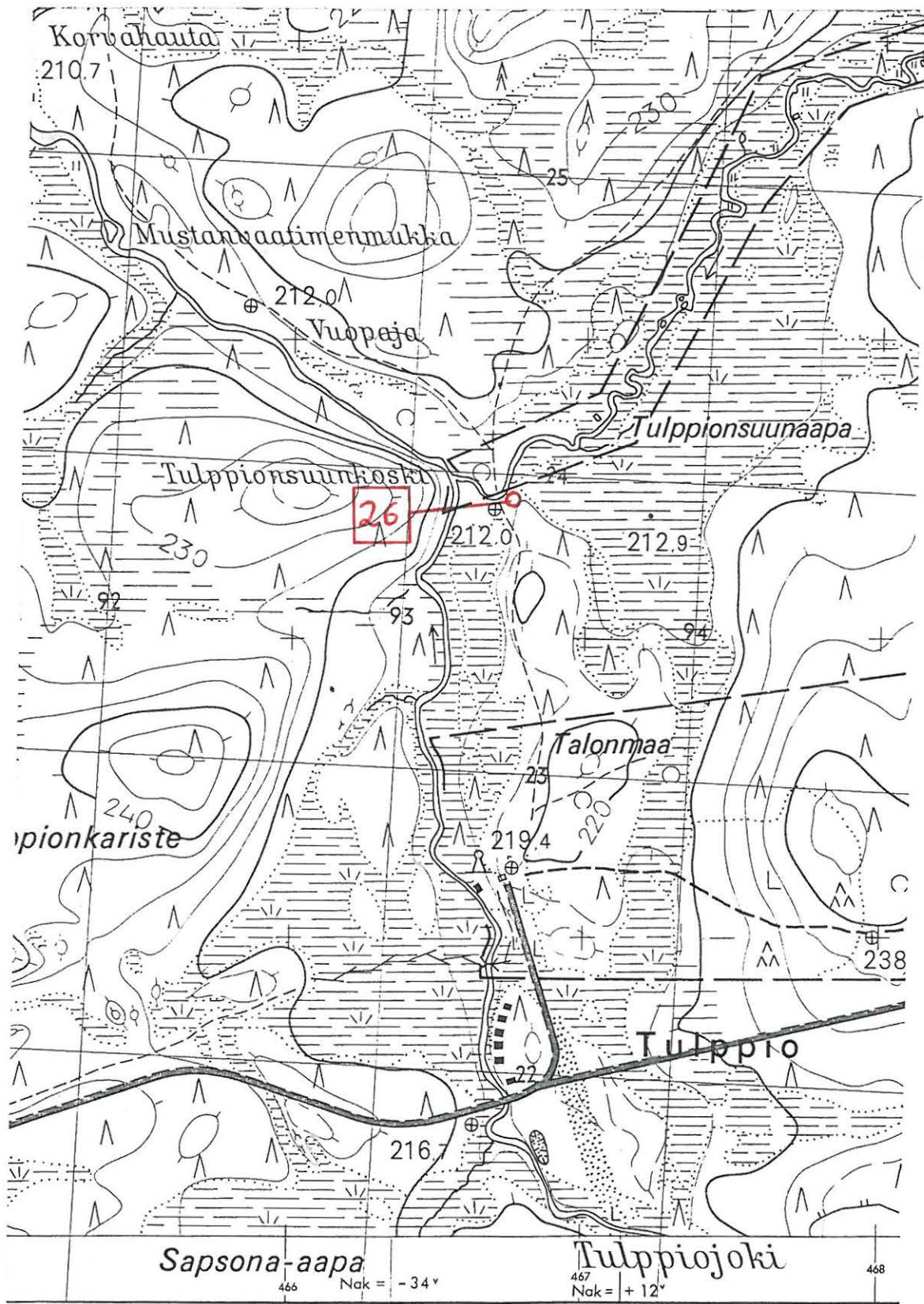
Ote peruskarttalehdistä 4723 01 TULPPIO ja 4723 04 MASKASELKÄ

SAVUKOSKI 25 TULPPIO, TALONMAA 1



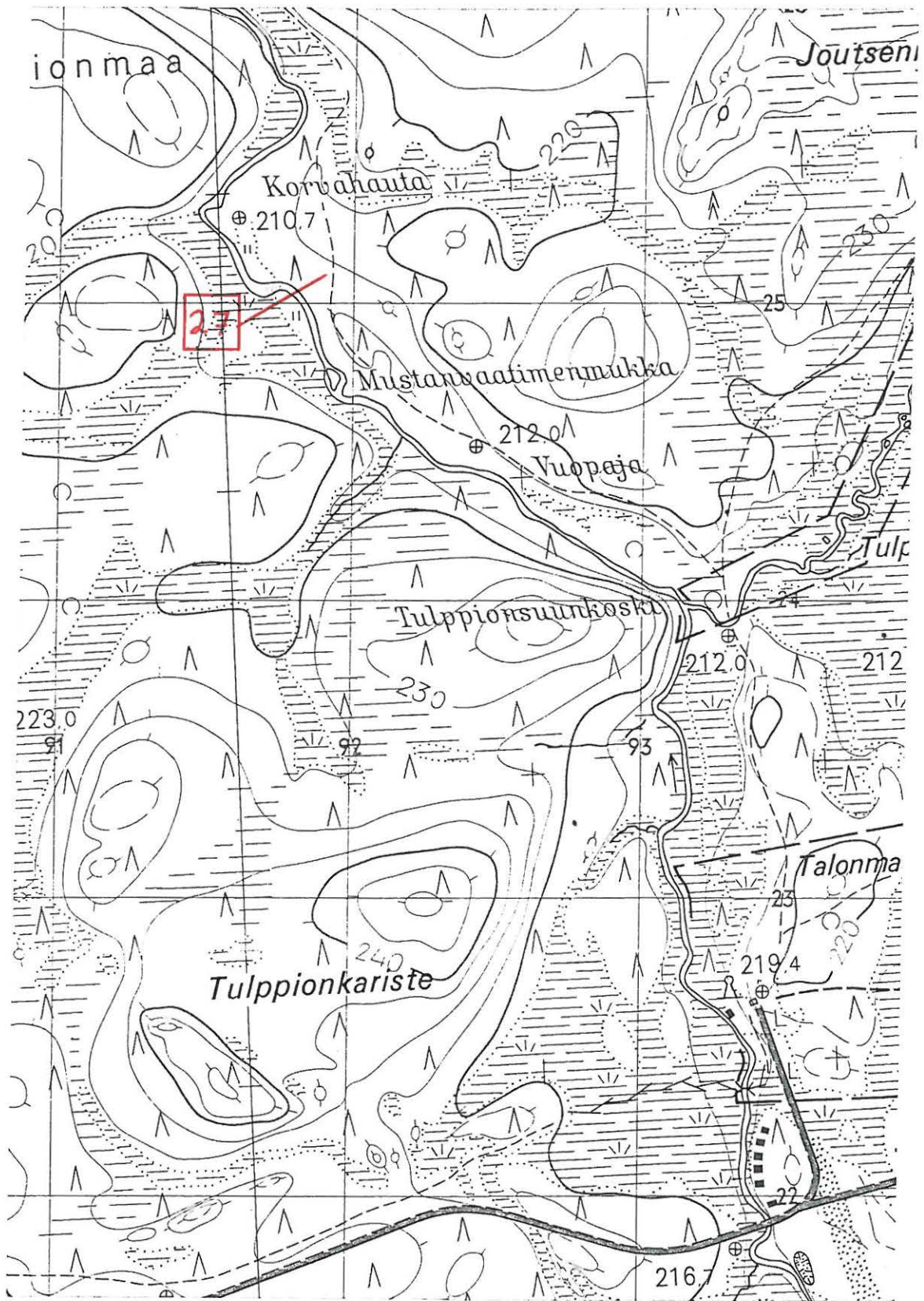
Ote peruskarttalehdestä 4723 01 TULPPIO

SAVUKOSKI 26 TULPPIO, TALONMAA 2



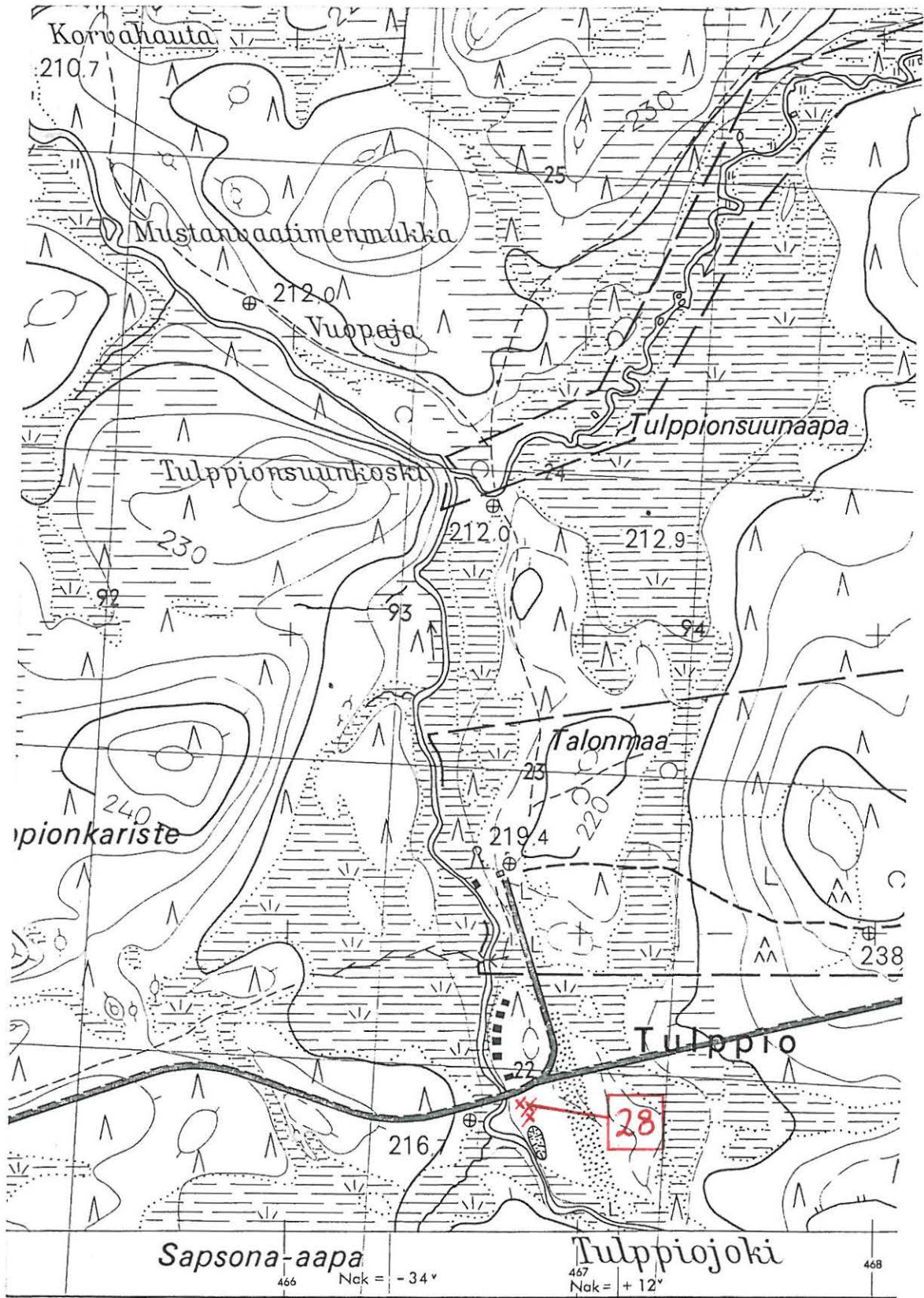
Ote peruskarttalehdestä 4723 01 TULPPIO

SAVUKOSKI 27 TULPPIO, KORVAHAUTA



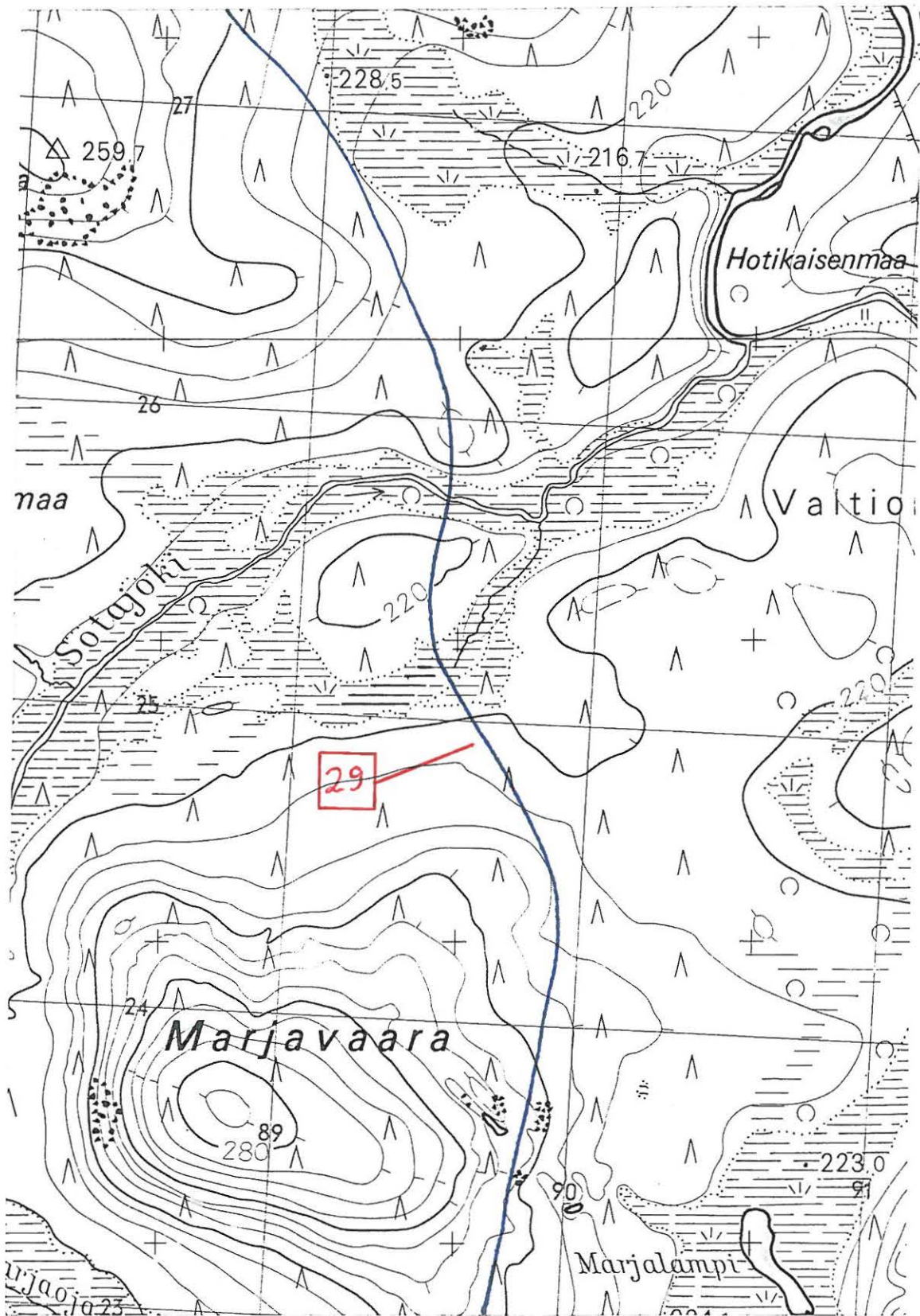
Ote peruskarttalehdestä 4723 01 TULPPIO

SAVUKOSKI 28 TULPPIO, SORAKUOPPA



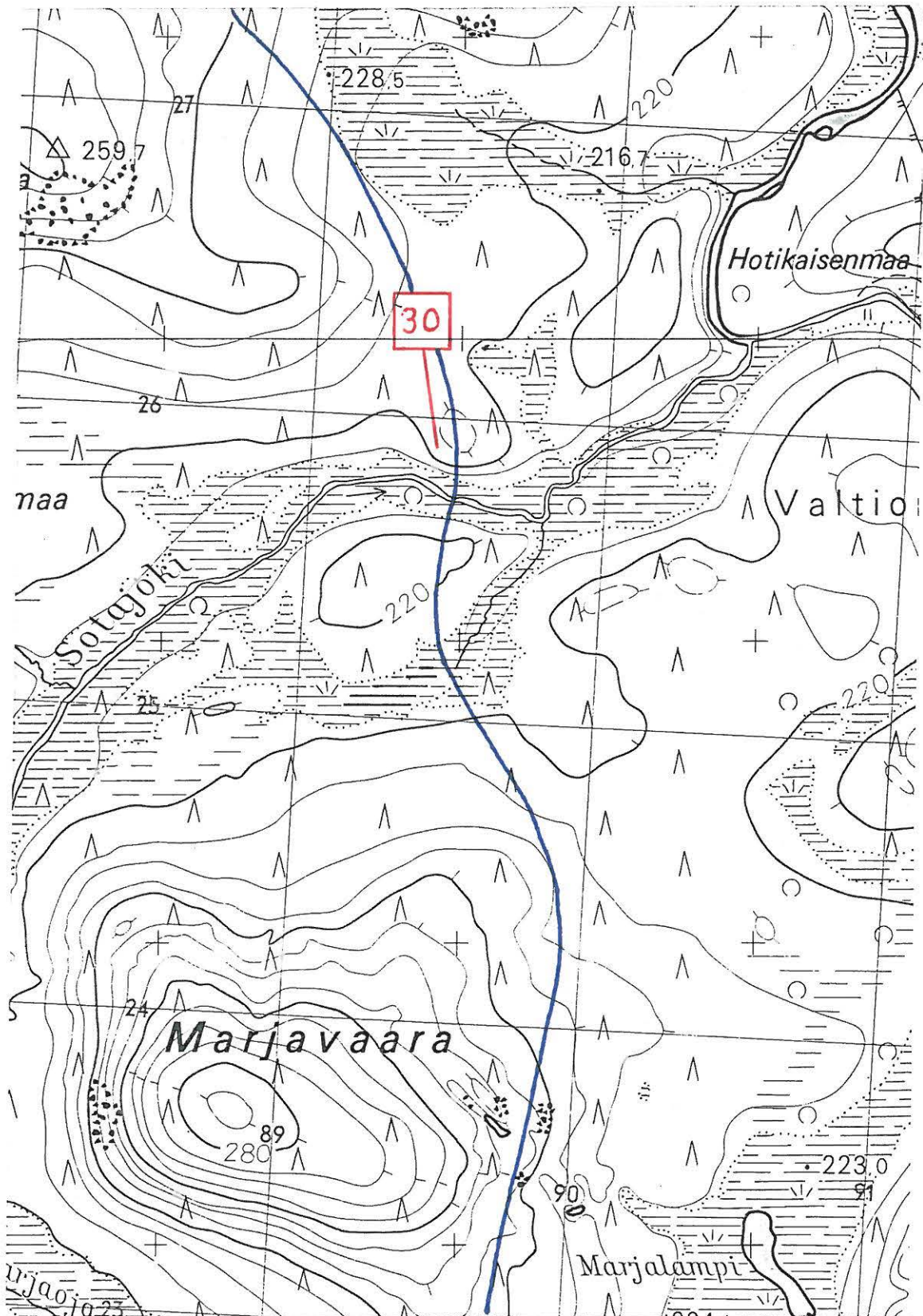
Ote peruskarttalehdestä 4723 01 TULPPIO

SAVUKOSKI 29 TULPPPIO, MARJAVAARA



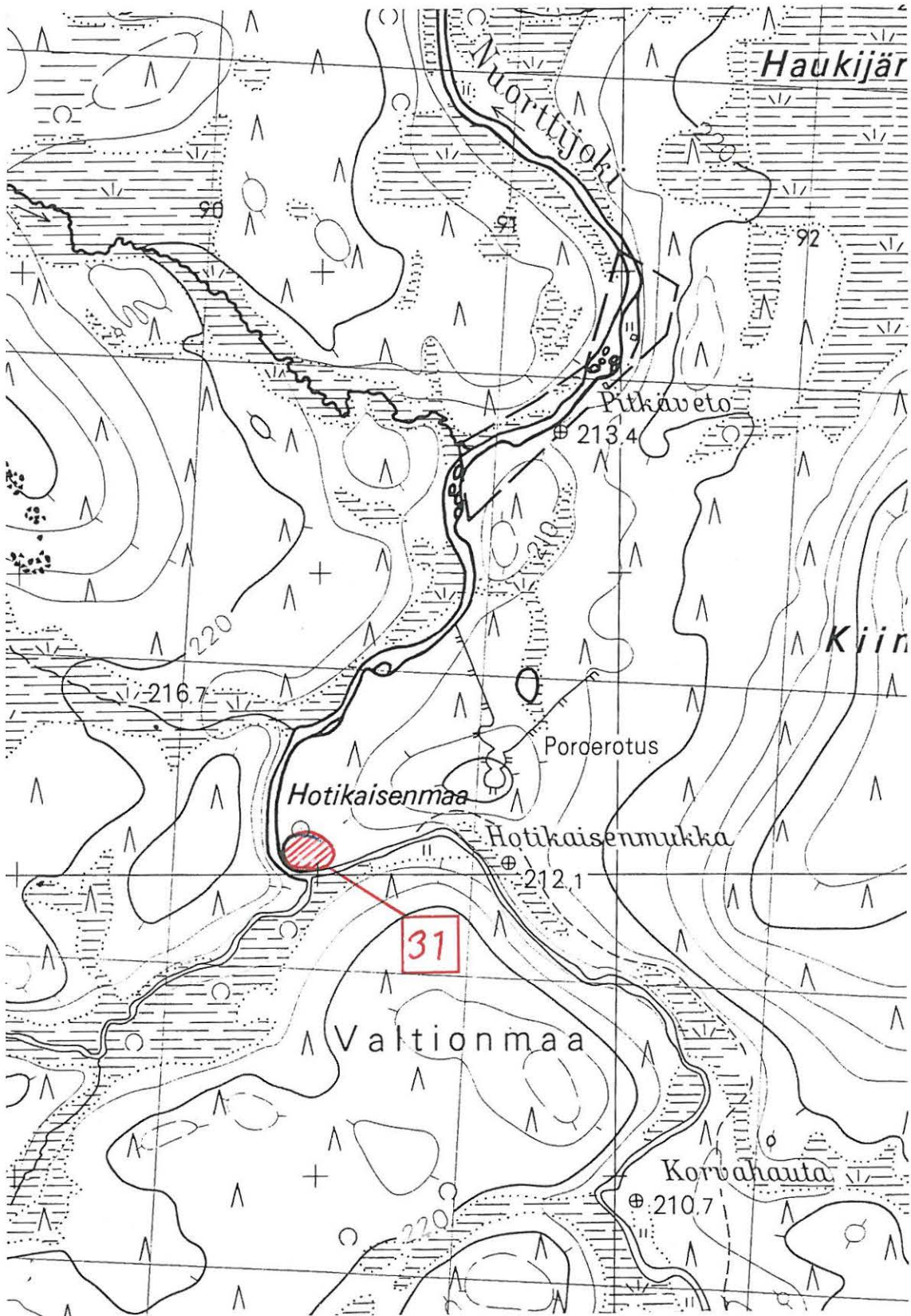
Ote peruskarttalehdestä 4723 01 TULPPPIO

SAVUKOSKI 30 TULPPIO, RANNIMAINEN SOTAJOENSUUNVAARA



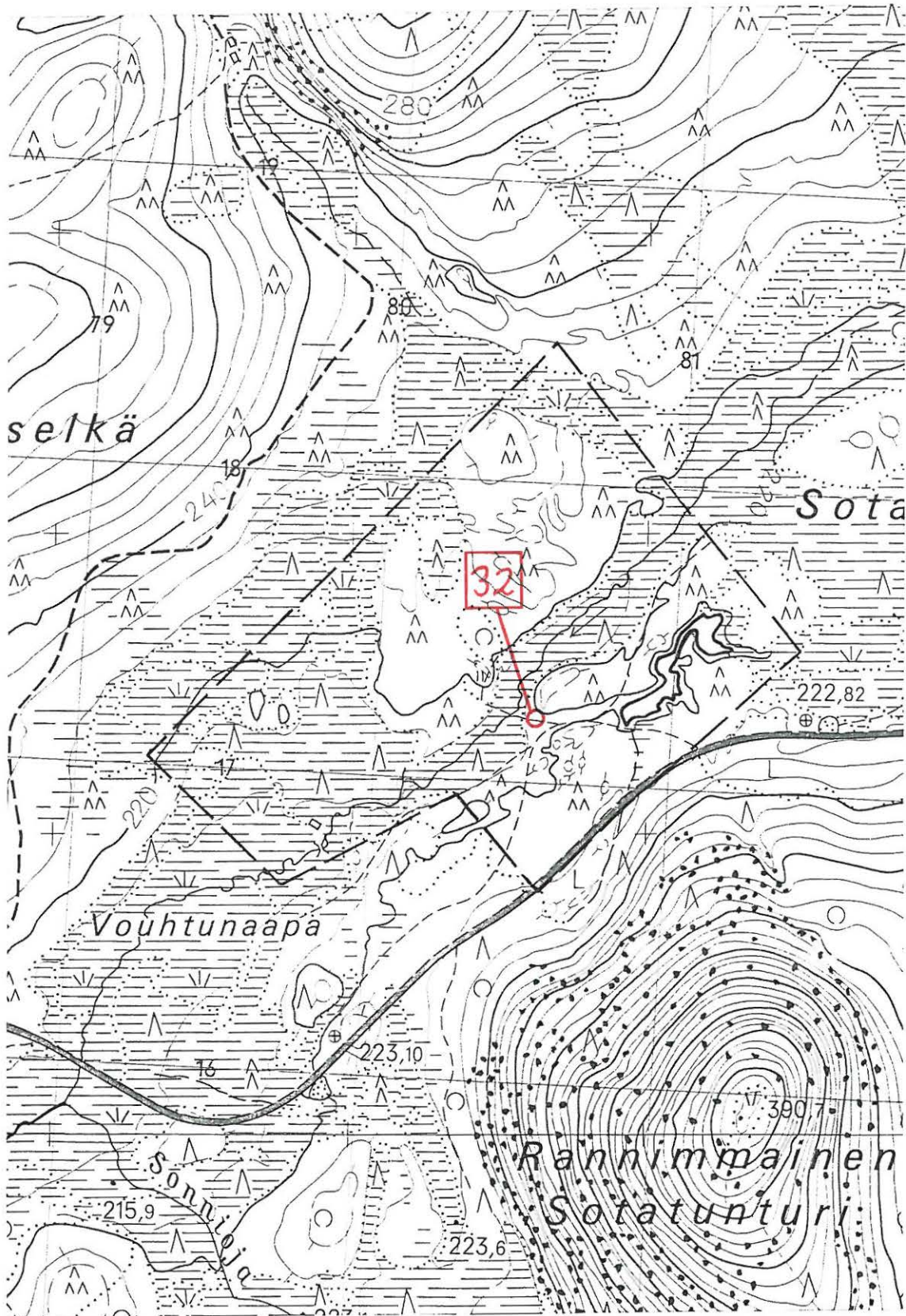
Ote peruskarttalehdestä 4723 01 TULPPIO

SAVUKOSKI 31 TULPPIO, HOTIKAISENMAA

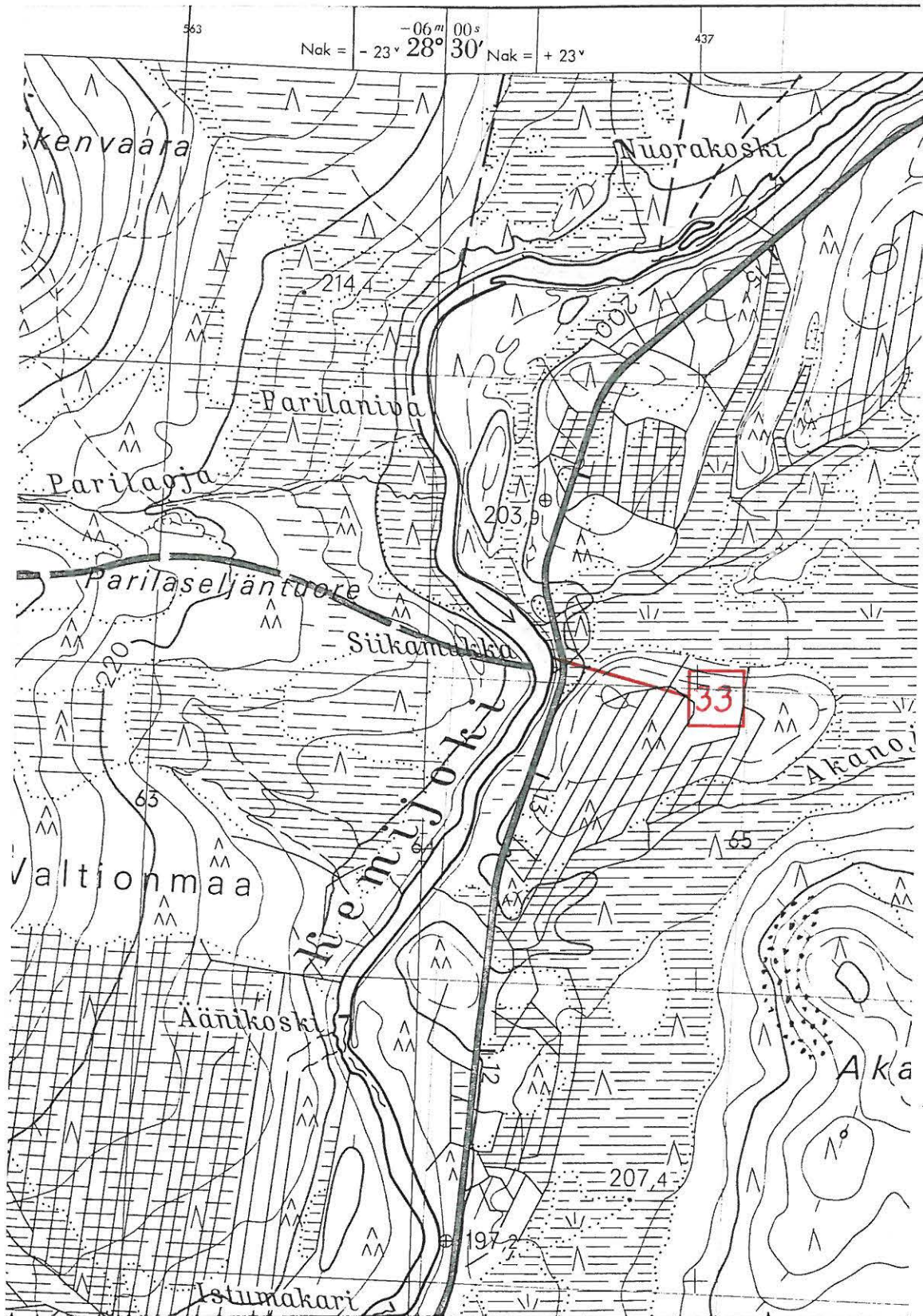


Ote peruskarttalehdestä 4723 01 TULPPIO

SAVUKOSKI 32 SOTATAIVAL, VOUHTUNAAPA

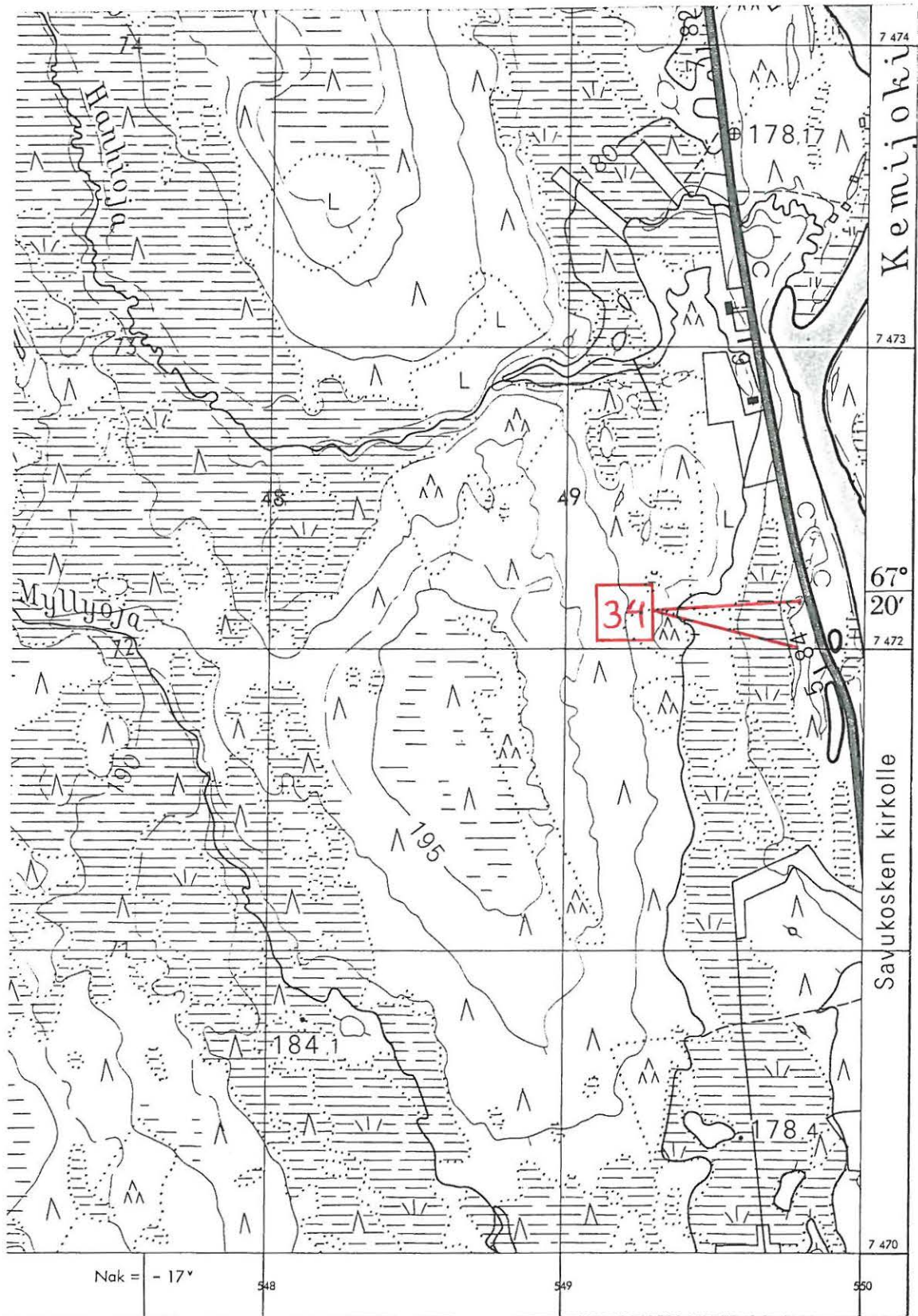


SAVUKOSKI 33 MARTTI, SIIKAMUKKA



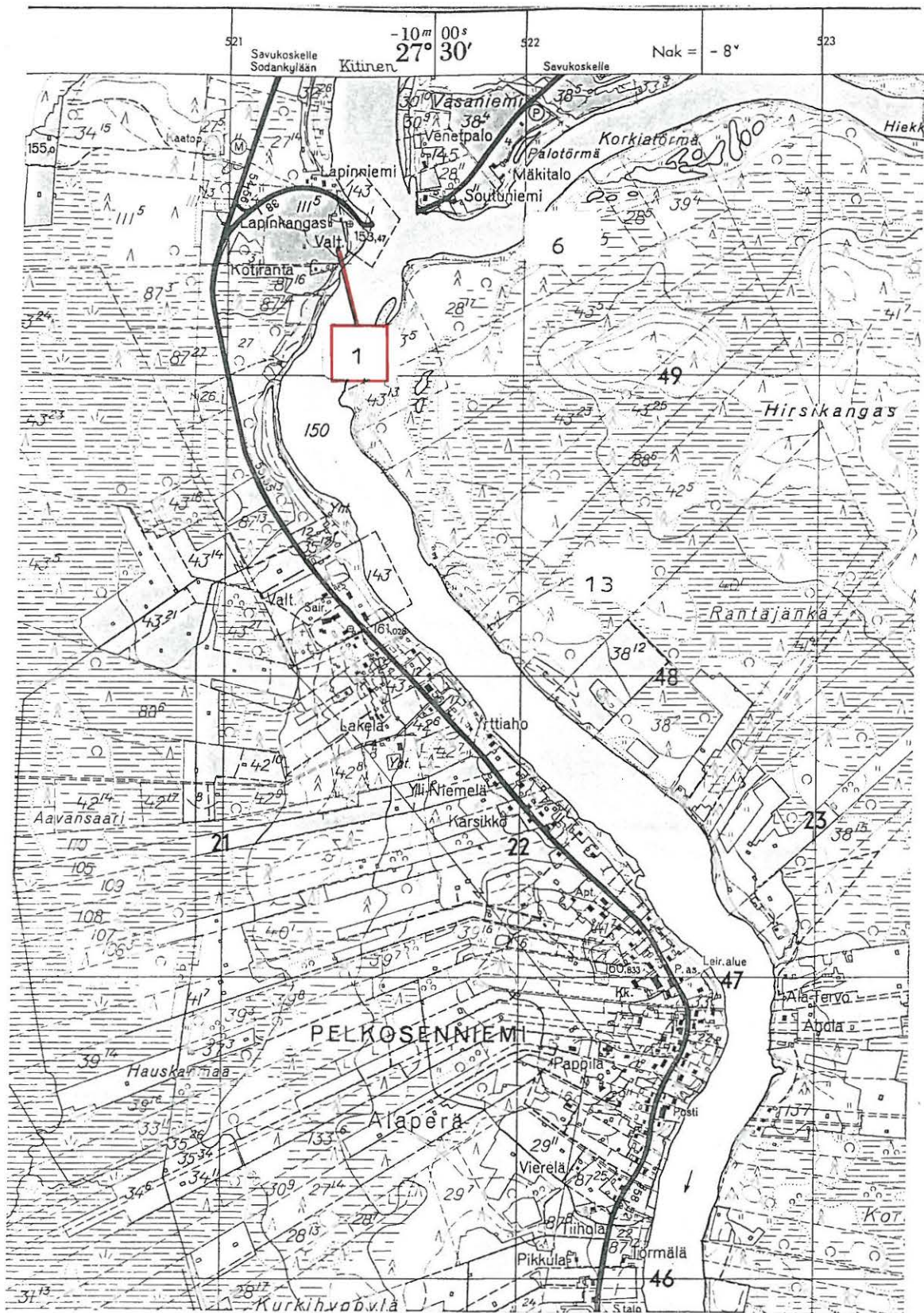
Ote peruskarttalehdestä 3734 07 + 4712 04 MYLLYVAARA

SAVUKOSKI 34 KIRKONKYLÄ, LENTOPAIKKA



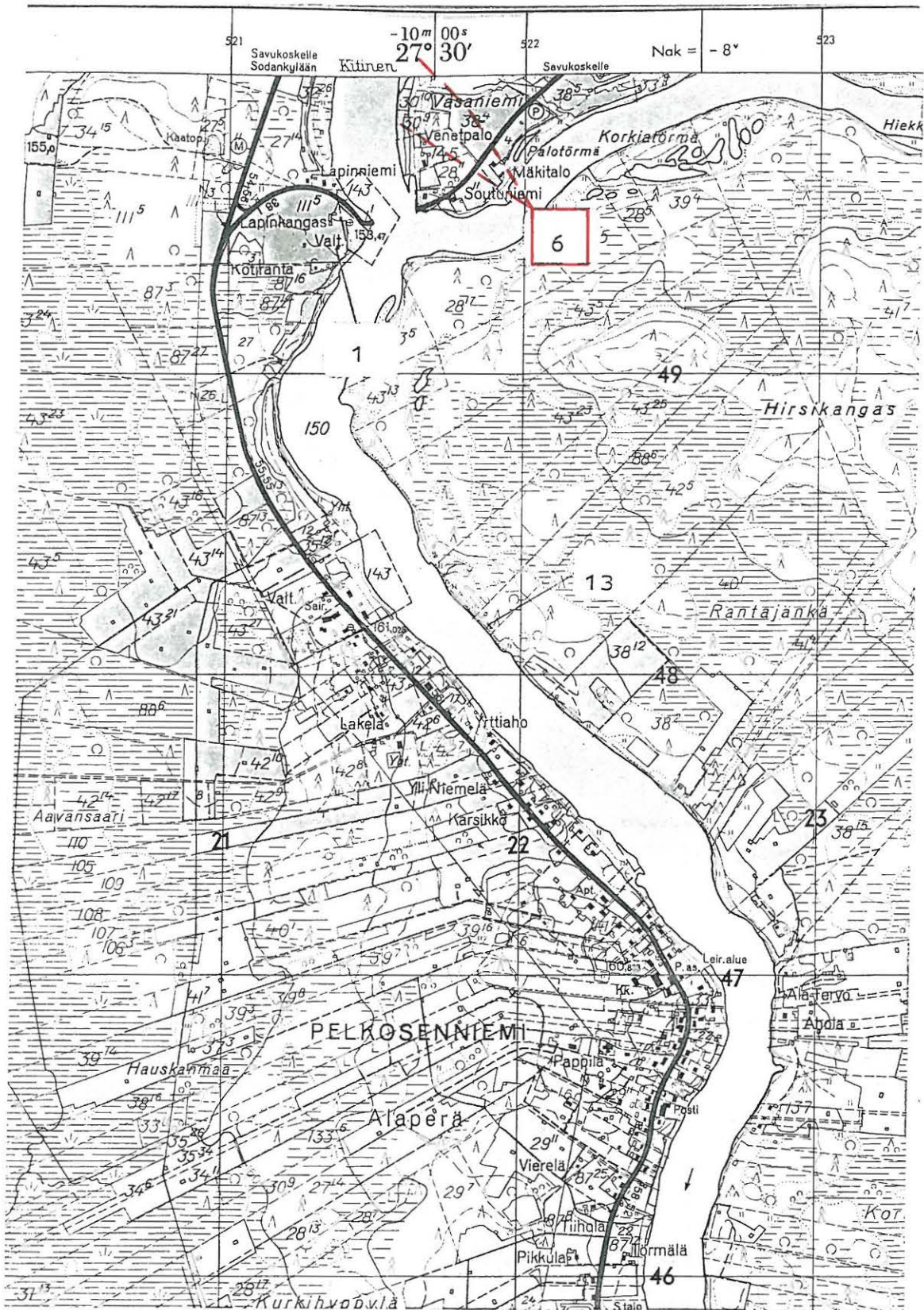
Ote peruskarttalehdestä 3733 02 ARAVAARA

PELKOSENNIEMI I LAPINNIEMI



Ote peruskarttalehdestä 3642 08 PELKOSENNIEMI

PELKOSENNIEMI 6 VASANIEMI



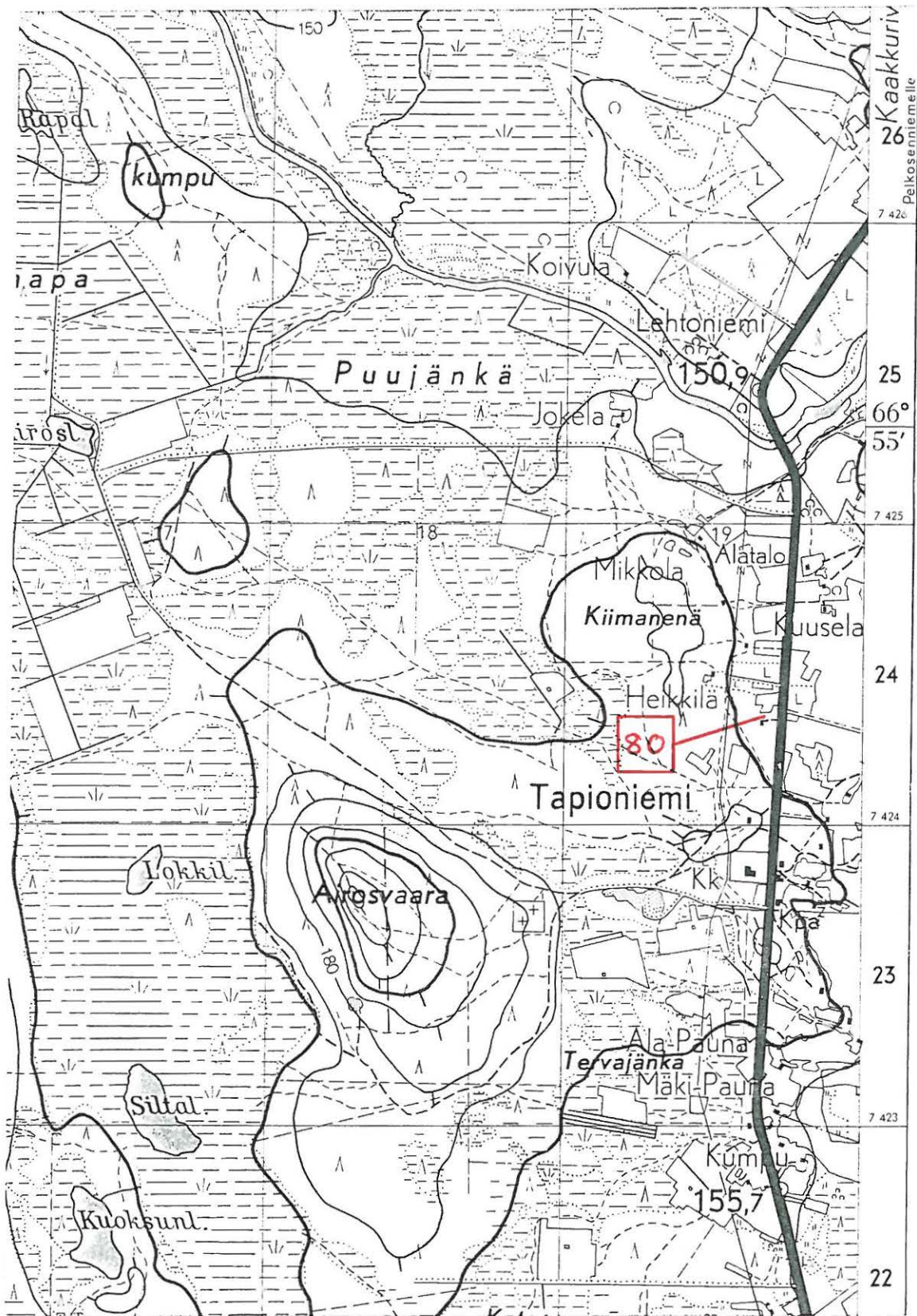
Ote peruskarttalehdestä 3642 08 PELKOSENNIEMI

KEMIJÄRVI 3 VUOSTIMOVAARA



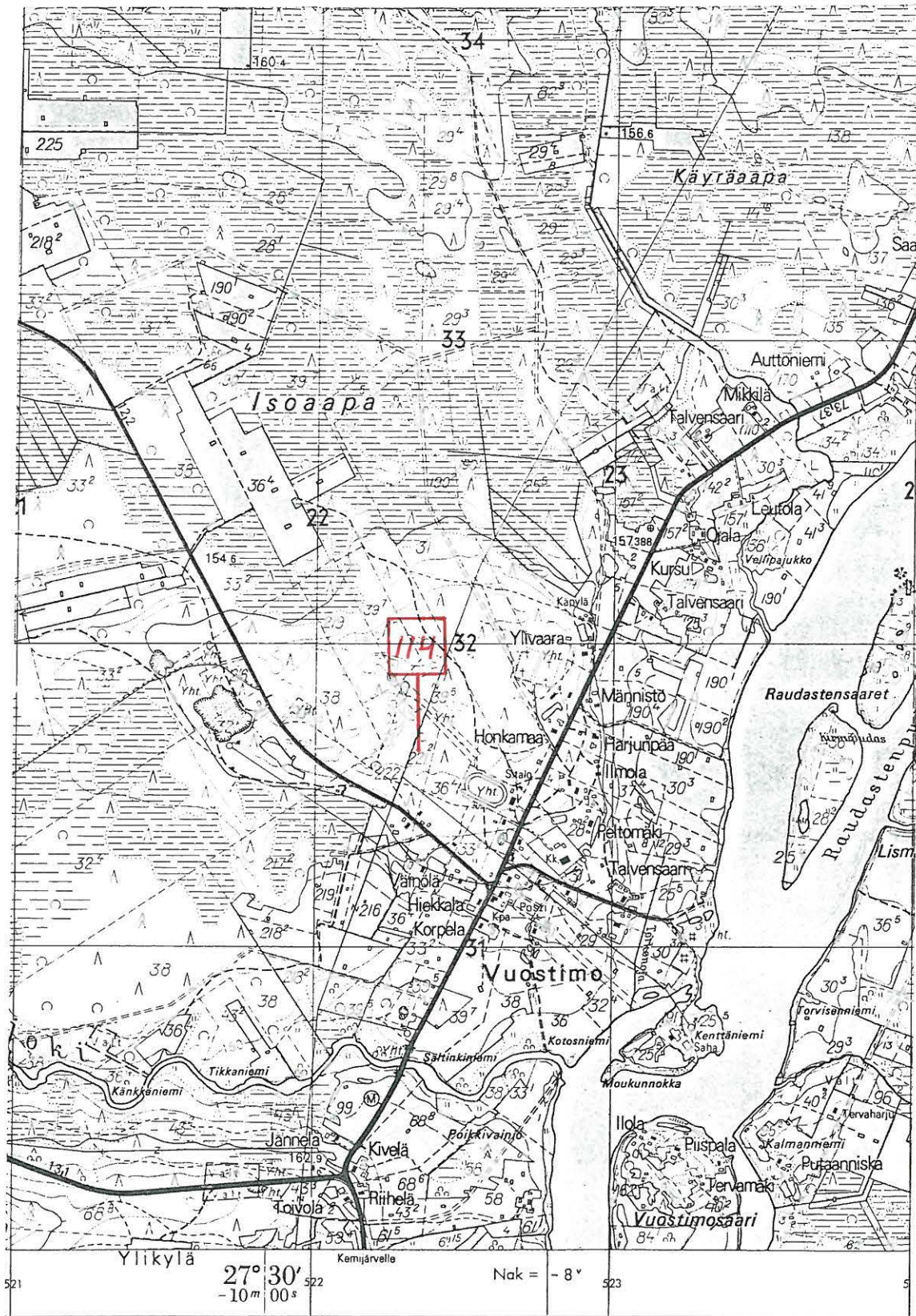
Ote peruskarttalehdestä 3642 07 VUOSTIMO

KEMIJÄRVI 80 KIIMANENÄ



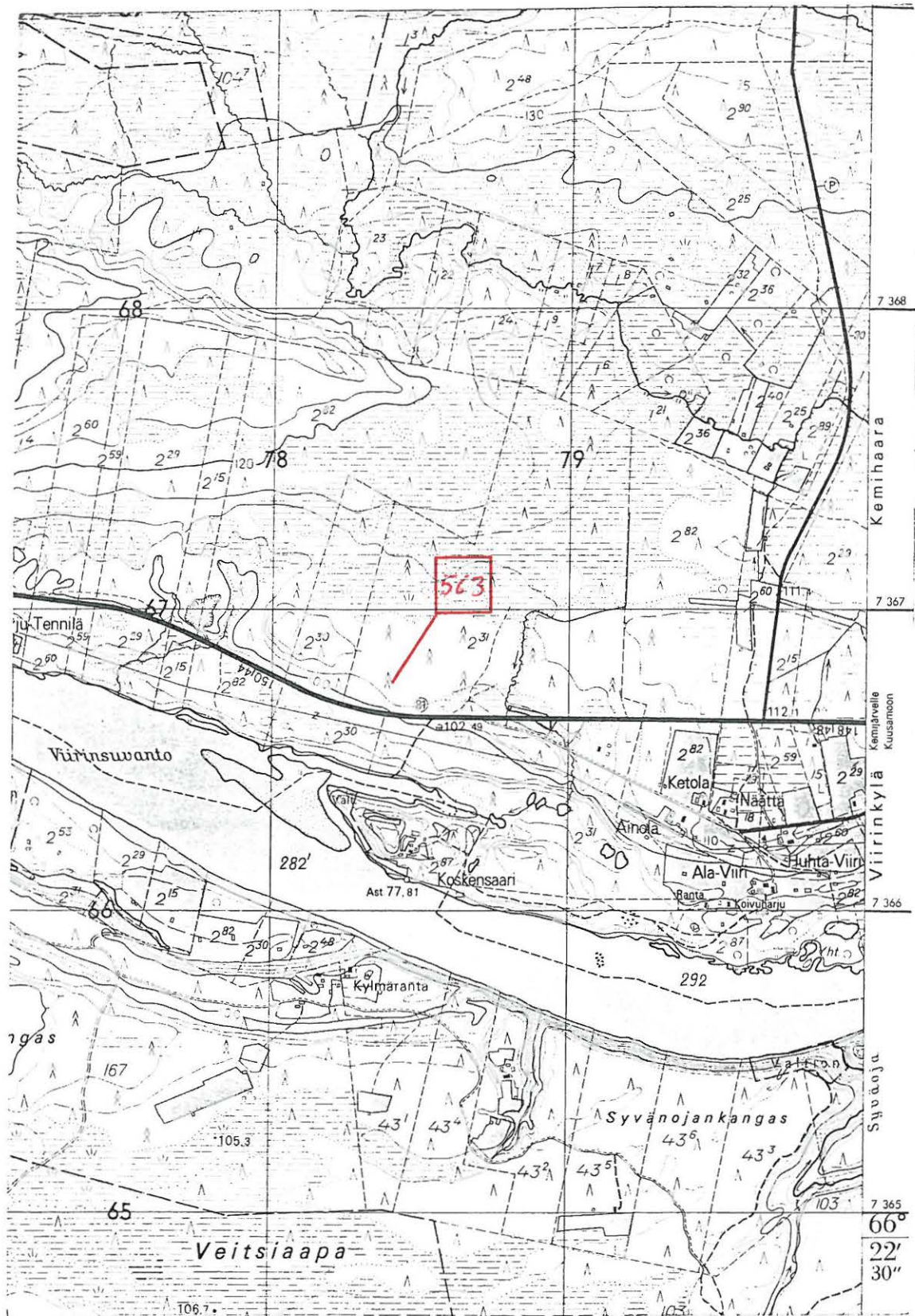
Ote peruskarttalehdestä 3641 06 OUTITUNTURI

KEMIJÄRVI 114 VUOSTIMO



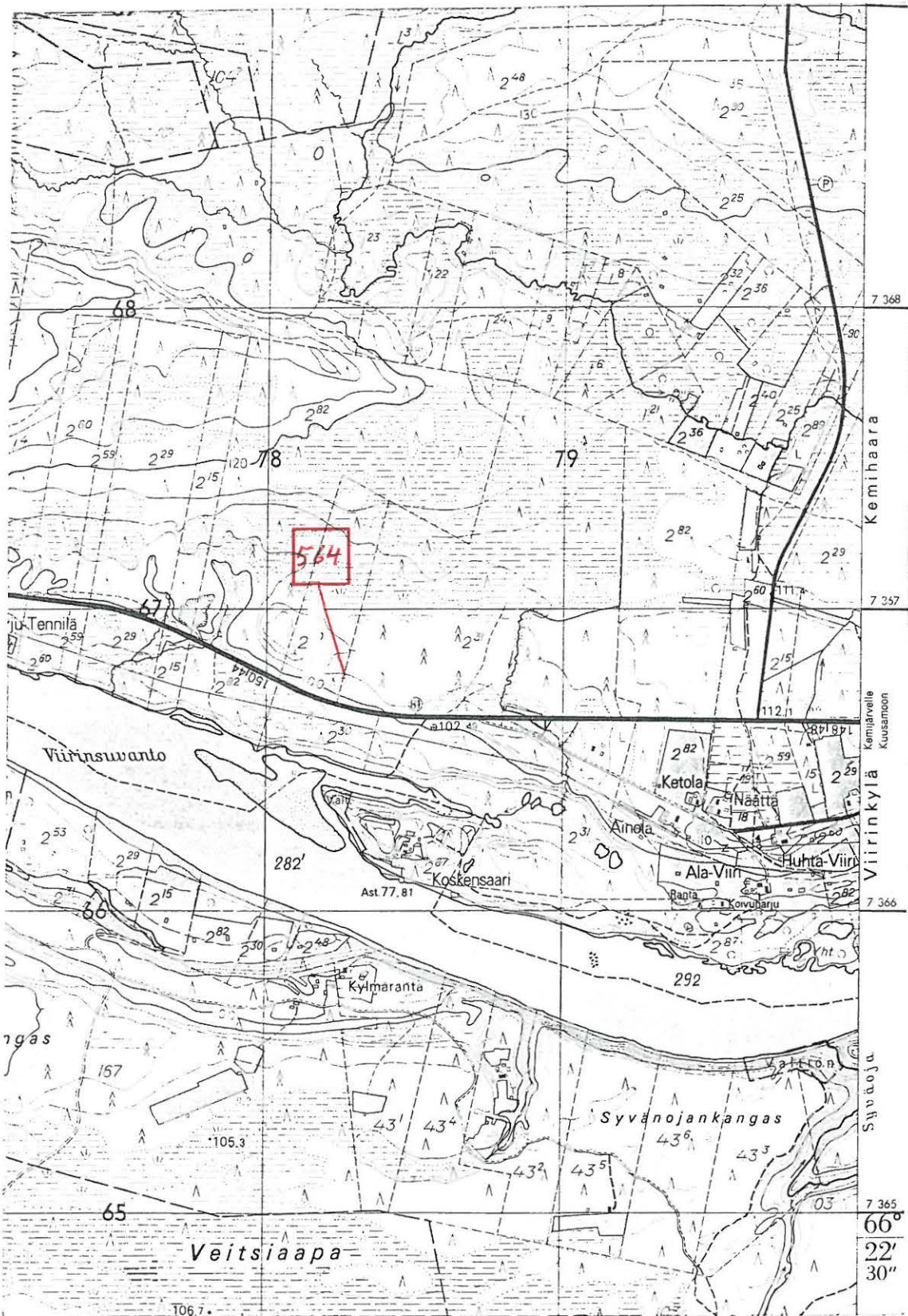
Ote peruskarttalehdestä 3642 07 VUOSTIMO

ROVANIEMI (MLK) 563 VIIRINKYLÄ 1



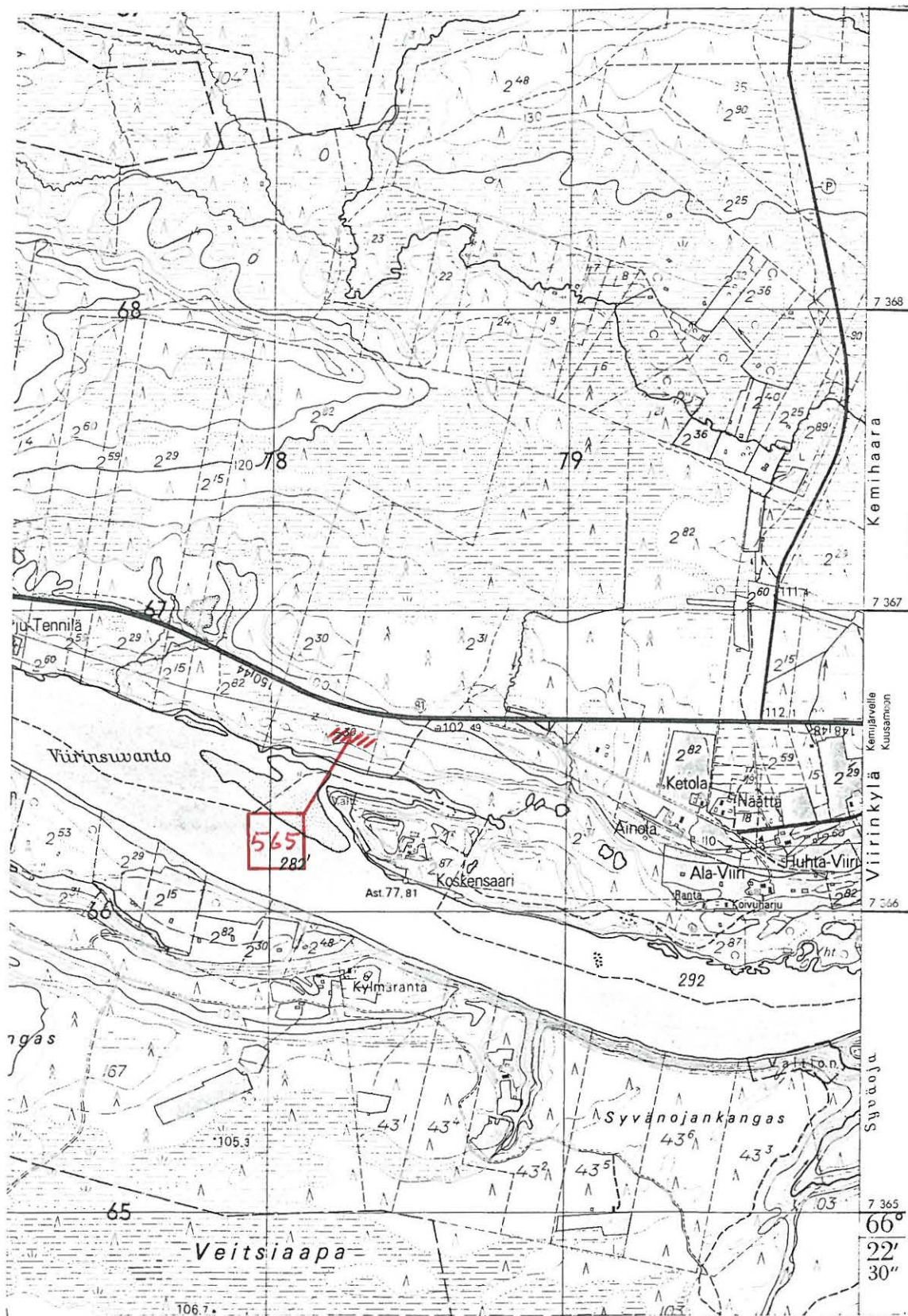
Ote peruskarttalehdestä 3613 06 TENNILÄ

ROVANIEMI (MLK) 564 VIIRINKYLÄ 2



Ote peruskarttalehdestä 3613 06 TENNILÄ

ROVANIEMI (MLK) 565 VIIRINKYLÄ 3

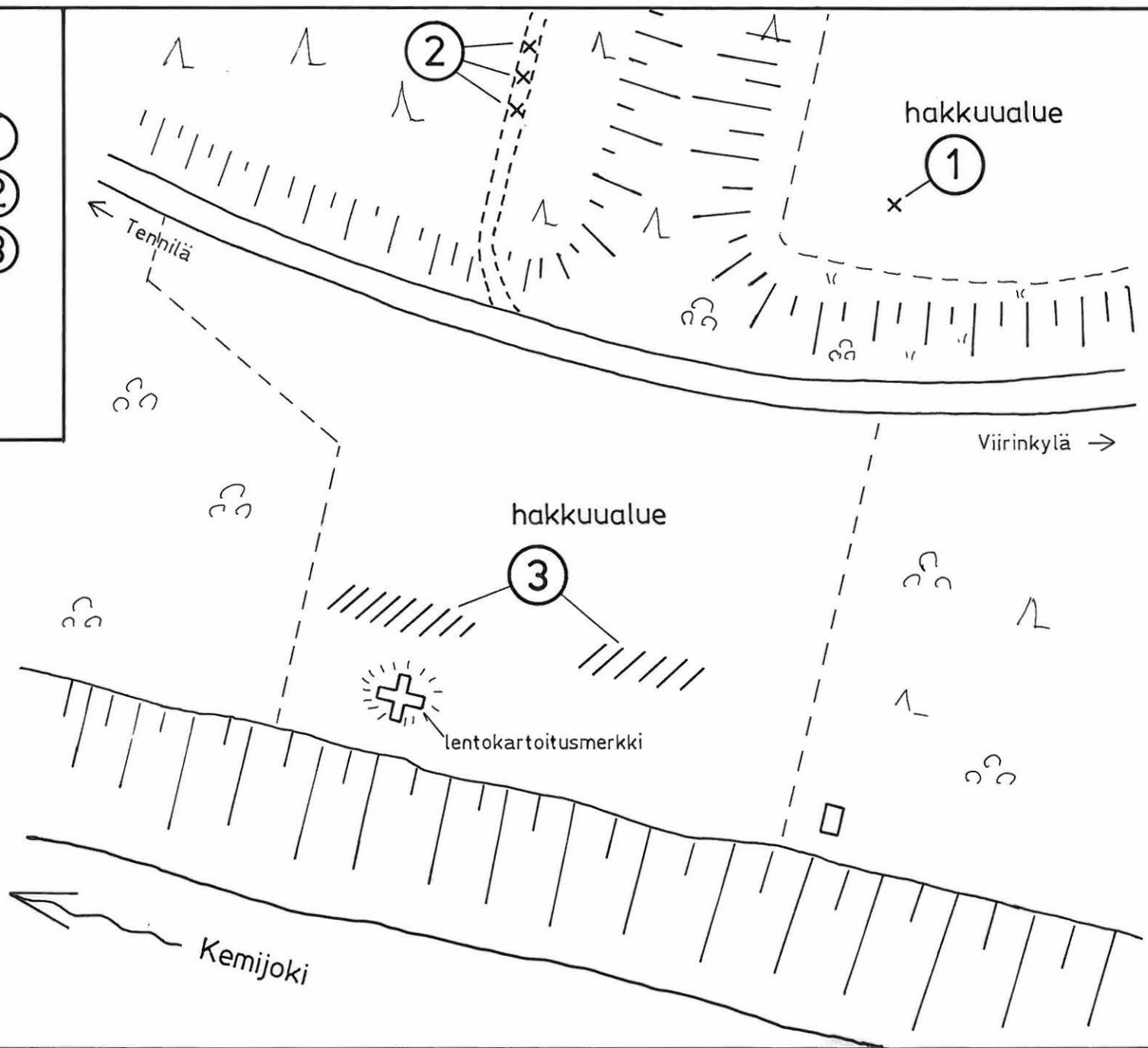


Ote peruskarttalehdestä 3613 06 TENNILÄ

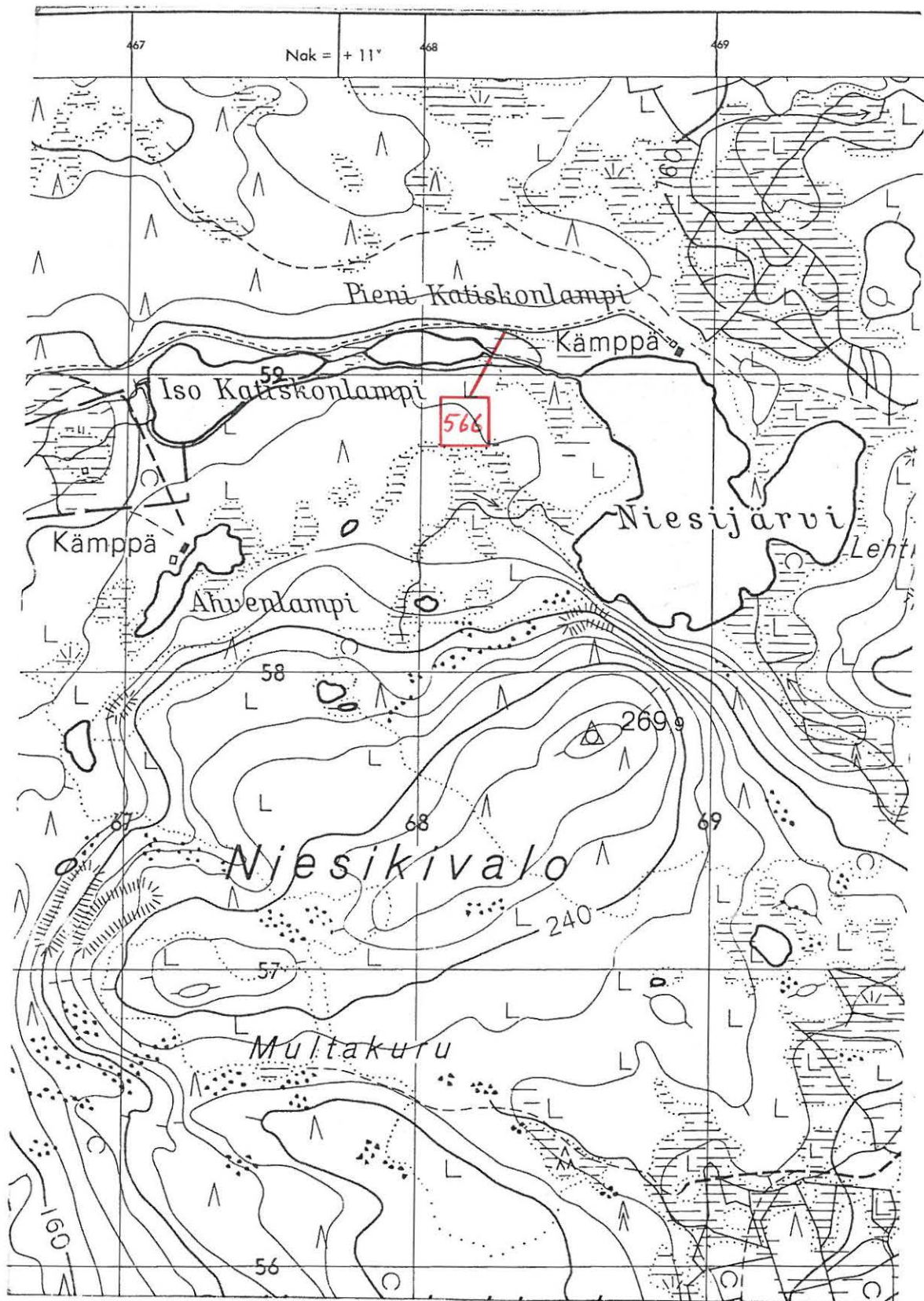
Rovaniemi (mlk)

- 563 Viirinkylä ①
- 564 Viirinkylä ②
- 565 Viirinkylä ③

100 m

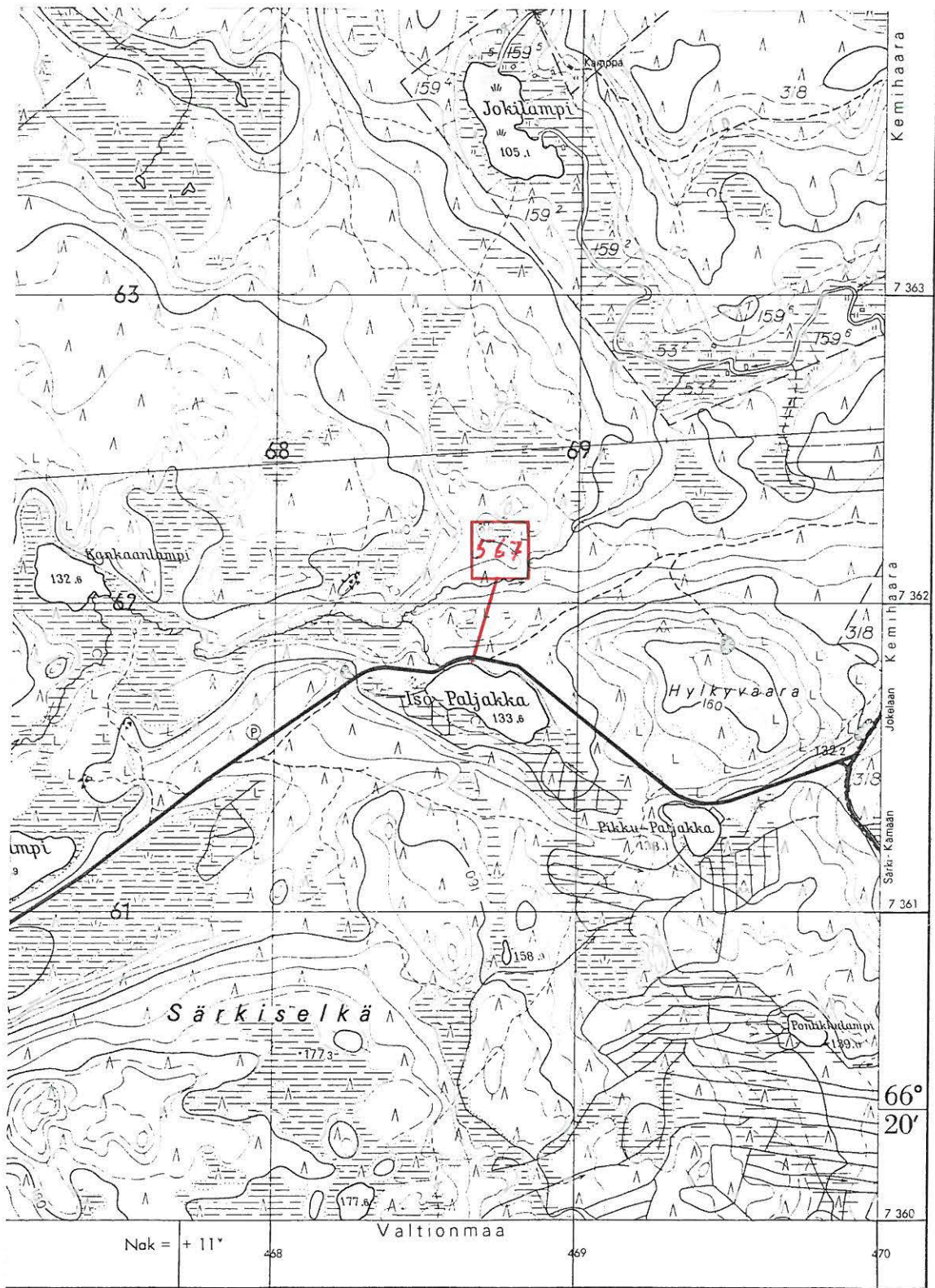


ROVANIEMI (MLK) 566 KUOHUNKI, PIENI KATISKONLAMPI



Ote peruskarttalehdestä 3613 02 NARKAUS

ROVANIEMI (MLK) 567 KUOHUNKI, ISO PALJAKKA

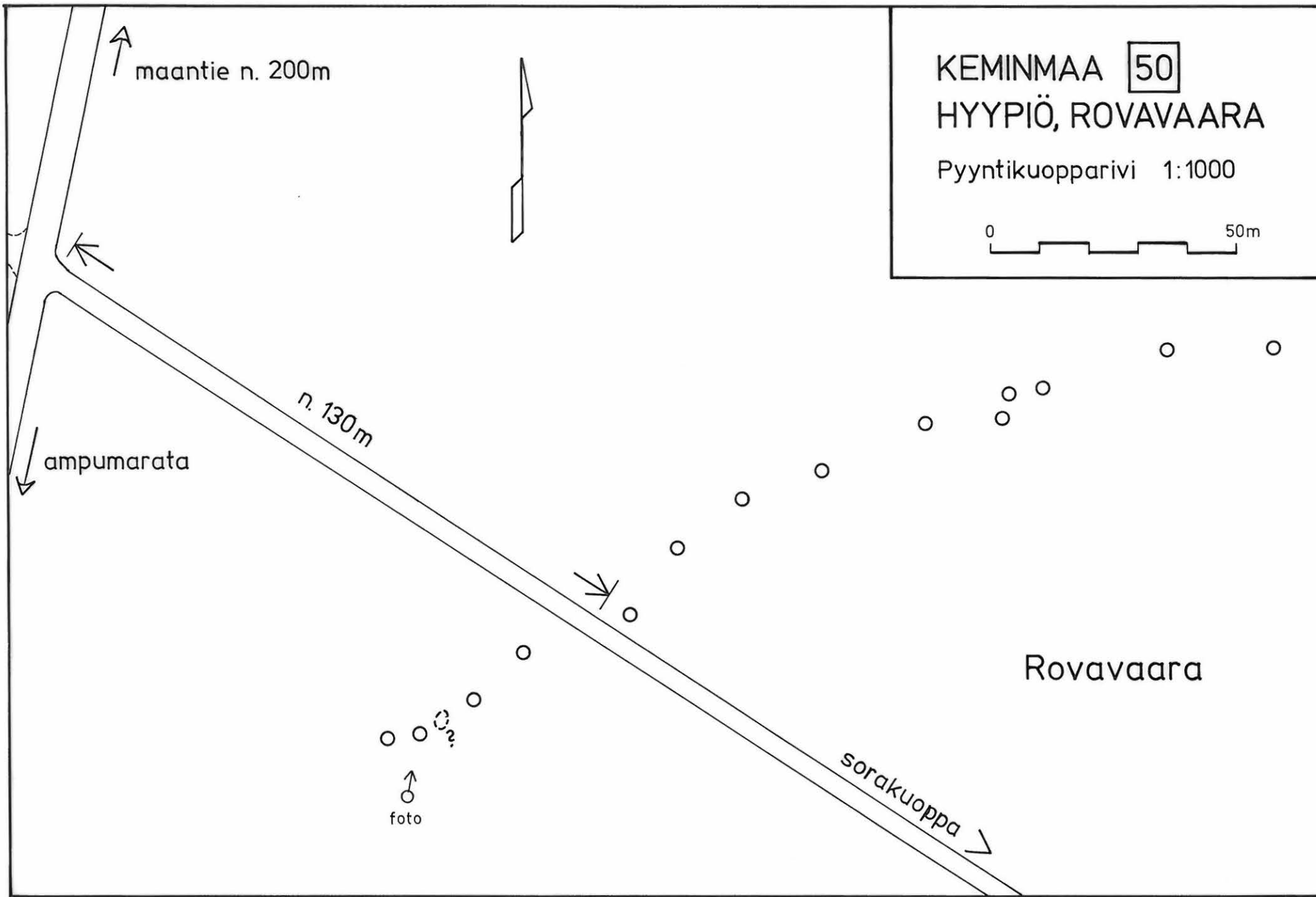


Ote peruskarttalehdestä 3613 03 KAMPSA-AAPA

KEMINMAA 50 HYYPIÖ, ROVAVAARA



Ote peruskarttalehdestä 2541 12 JUOKUANVAARA





72442

Kvartsi- ja luulöytöpaikka idästä.



72443

Löytöpaikka etelästä.



72444

Löytöpaikka lännestä.



72445
Pyyntikuoppa luoteesta.



72446

Yleiskuva kaakosta, löytöalue tien vasemmassa
laidassa.



72441
Löytöpaikka kaakosta.



72439
Löytöpaikka lounaasta.



72438

Pyyntikuoppa etelästä.



72449

Yleiskuva pohjoisesta.



72447

Yleiskuva lounaasta.



72448

Kodanpohja etelästä.



72459
Pyyntikuoppa etelästä.



72436
Yleiskuva etelästä.



72435
Yleiskuva idästä.



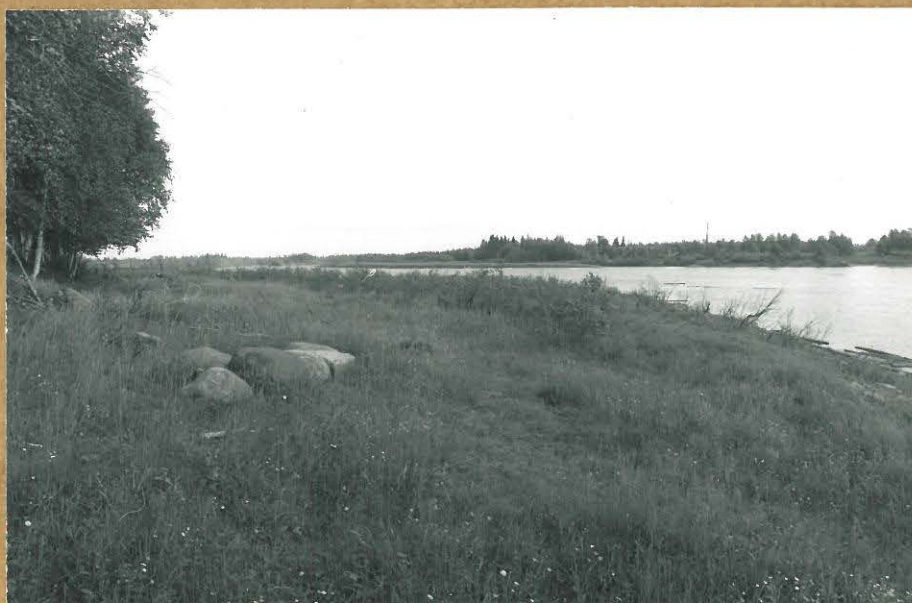
72450

Pyyntikuoppa 1 etelästä.



72451

Oletettu asuinpaikka-alue kaakosta.



72452

Niemenkärjen ranta lounaasta, taustalla
Vasaniemi.



72453
Pyyntikuoppa idästä.



72454
Löytöpaikka pohjoisesta.



72457
Löytöalue pohjoisesta.



72434
Yleiskuva pohjoisesta.



72458
Asuinpaikka-alue idästä.

ROVANIEMI (mlk) 566 KUOHUNKI,
PIENI KATISKONLAMPI

73



72460
Löytöpaikka lännestä.

ROVANIEMI (mlk) 567 KUOHUNKI,
ISO PALJAKKA



72431
Löytöalue idästä.



72433
Rakennuksenpohja luoteesta.



72430

Pyyntikuoppa lounaasta.