

# SULKAVA

## Lomakylä Kukkapään alueen muinaisjäännöskartoitus 2008



**Timo Jussila**



**Kustantaja: Sulkavan kunta**

naikmet tu 19.2.08

**Sisältö:**

<b>Perustiedot</b> .....	<b>2</b>
<b>Kartoitus</b> .....	<b>3</b>
Menetelmät .....	3
Maaston ja työn kuvaus.....	3
<b>Havainnot</b> .....	<b>4</b>
SULKAVA 92 KUKKAPÄÄ 2.....	4
SULKAVA 14 KUKKAPÄÄ.....	5
<b>Kuvia</b> .....	<b>6</b>
<b>Kartat</b> .....	<b>12</b>
Paikannuskartta, Vilkaharju .....	12
Maastonkuvaus, 1:2000 .....	13
Maastokartta 1:2000.....	14
Maastokartta ja suunnitelmaluonnos 1:2000.....	15
Asemapiirrosluonnos 14.1.2008 .....	16
Ilmakuva 1939.....	17

---

**Kansikuva:** Länsirantaa. Kukkapää 2 asuinpaikka sijaitsee edessä näkyvästä tolpastä n. 21 m pohjoiseen tien ja jyrkemmän törmän välillä. Kuvattu pohjoiseen.

---

**Perustiedot**

- Alue:** Sulkavan Vilkaharjun alueella, Kukkapään niemen länsiranta, entisen Kukkapään sahan eteläpuolella, suunnitellun Lomakylä Kukkapään tilan alue.
- Tarkoitus:** Alueen muinaisjäännöskartoitus. Tarkastaa kattavasti systemaattisella koekuopituksella onko alueella ennestään tuntemattomia muinaisjäännöksiä ja jos niissä ja rajata ne. Alueen tunnettuun muinaisjäännökseen ei kajottu ja kuopitus selvästi sen oletetun rajauksen ulkopuolella.
- Työaika:** Kenttätyöaika: 17. – 18.1.2008.
- Kustantaja:** Sulkavan kunta
- Tekijät:** Mikroliitti Oy, Timo Jussila ja Hannu Poutiainen.
- Aiemmat tutkimukset:** Matti Huurre inventointi 1974 (Sulkava 14 Kukkapää).
- Tulokset:** Alueella on v. 1974 havaittu kivikautinen asuinpaikka Sulkava 14 Kukkapää. Sen rajaus on hyvin epätarkka, mutta Huurteen kuvauksen perusteella sen länsipää ulottuu tutkitun tilan alueelle. Avoimissa maastonkohdissa Sulkava 14 oletetulla alueella ei havaittu löytöjä. Alueen eteläosa on alavaa ja se on ollut esihist. ajalla vesijättöä. Tämä vesijättöalue on myös hyvin myllättyä ja rakennettua aluetta. Eteläosan alavaa aluetta ei koekuopitettu. Muu alue – länsiranta – koekuopitettiin 5-10 m välein tehdyin koekuopin kolmen eri törmän päällä. Länsirannalla havaittiin ennestään tuntematon kivikautinen asuinpaikka, suppea-alainen ja selvästi rajautuva. Muualla ei havaittu mitään merkkejä esihistoriasta. Alueella on siellä täällä kaivantojen jäänteitä ja kuoppia, sekä isoja rakennuskiviä ja betonin palasia, ilmeisesti 1950 luvulla lopetetun sahan toimintojen jäänteitä.

## Kartoitus

### **Menetelmät**

Kartoitustyö – ns. tarkkuusinventointi – suoritettiin kahden päivän aikana ja kahden arkeologin voimin tammikuun 17. ja 18. 2008. Työskentelyolosuhteet olivat vuodenaikaan nähden hyvät. Lämpötila plussan puolella, vähän jos ollenkaan lunta, pintamaa täysin sula ja maaperä yllättäen myös kuiva. Työpäivää pidennettiin käyttämällä voimakasvaloisia led-otsalamppuja aamu- ja iltahämärän aikana. Pimeässä ei kuitenkaan enää työskennelty.

Koekuopilla tarkoitetaan tässä n. 30-50 cm läpimittaista epäsäännöllisen muotoista (pyöreä-soikea / neli-useampisivuinen) kuoppaa, josta maa kaivettiin esiin 1-5:lla n. 20-40 cm syvyyteen ulottuvalla ison soralapion rouhaisulla. Esiin nostettu maa-aines seulottiin kuopan vieressä. Seulaverkon silmäkoko oli 4 mm. Kuoppien seinämiä ja pohjaa vielä pengottiin lastalla. Usein kuopan seinä tasoitettiin kulttuurikerroshavaintoja etsittäessä tai epäiltäessä. Koekai-vausaloja (tasokaivausala) ei avattu. Koekuopat täytettiin ja peitettiin sen päältä irrotetulla pintaturvepaakulla. Kuopat sijoitettiin 10-5 m päähän toisistaan askelparein mitaten.

Kuoppien joista tehtiin muinaisjäännöshavainto paikka mitattiin mittanauhalla ja prismalla n. 0,5 m tarkkuudella kartalle. Kuoppien paikat mitattiin myös kahdella eri gps-laitteella (joissa SiRF-III piiri WAAS tarkennuksella). Mittanauhmittauksien ja gps -mittauksien paikkaerot olivat 9-2 m. Alueella olevat reserit rakenteet kartoitettiin mittanauhan ja gps:n avulla paikantaen n. +2 m tarkkuudella. Mittauksien lähtöpiste oli 1:1000 tasoiselta kartalta mitattu vesijohtolinjan merkkipylväs tien länsireunassa kohdalla missä törmän päällä kulkeva alueen ”päätie” risteää itään menevän vanhan tieuran kanssa ja missä vesijohto haaraantuu itään: y 3575781,50 x 6851795,50 (±0,25 m), sekä alueen pohjoispäässä, tien länsipuolella oleva rajapyykki: y 3575852,25 x 6851990,00 (±0,25 m).

### **Maaston ja työn kuvaus**

Maaperä glasiifluviaalisella delta-alueella on hiekka, paikoin sorainen. Koekuopitetun (yli 80 m mpy. alueet) alueen lounaiskärjessä, päärakennuksen pohjoispuolella maaperä on sorainen, muualla soraisuus on huomattavasti vähäisempää. Alueella on siellä täällä rakennuskiven järkäleitä ja betonilohkareita sahan toimintojen jäljiltä. Alue on vanhan, 1950-luvulla lakkautetun Rauma-Repolan saha-alueetta. Alue on ollut pääosin lautatapulivarastoa. Tapuleiden välissä on kulkenut ratoja, joilla lautoja on kuskattu. Rannassa on ollut lotja/proomusatama. Alueen alavassa eteläosassa on ollut sahan toimisto- ym. rakennuksia. Ks. ilmakuva sivulla 17.

Alueen eteläosa on alavaa ”vesijättöä”, joka on jäänyt kuiville vasta historiallisella ajalla. Eteläosa on myös rakennettua ja varsin myllättyä. Eteläosan itäreunalla maasto kohoaa loivasti itään (jossa kauempana idässä kivikautisia asuinpaikkoja, ks. paikannuskartta). Tilan alueella tämä loivasti nouseva muinainen niemennokka on kuitenkin hyvin myllättyä ja sekoitettua maata. Tilarajan reunalla kulkee leveä viemäriinja – siinä ei havaittu mitään löytöjä. Sen länsipuolella maa on jo alavaa ja suhteellisen kivistä. Paikalle tehtiin pari koekuoppaa. Alavaa (alle 80 m mpy.) eteläosaa ei tutkittu sen tarkemmin.

Päärakennuksen itäpuolella on iso ja pohjoiseen jyrkkäseinäinen suppakuoppa ja sen kaakkoispuolella vanha lampi (suo). Päärakennuksen pohjoispuolella maasto kohoaa loivasti. Maaperä on sorainen. Rakennuksen itä- ja koillispuolella olevalla ”niemennokalla” supan reunassa kulkee leveä viemäri/vesijohtokaivannon ura. Maaperä tien itäpuolella heti rakennuksen pohjoispuolella kohoavalla harjanteella on täysin noen ja kekäleiden kyllästämä ainakin 15 cm:n syvyyteen – myös viemäriinjan avoin maa on kekäleiden peittämää. Kauempana pohjoisessa maasto kohoaa loivasti ja siellä on havaittavissa loiva ja matala muinaisrantatörmä, jonka päällä polku ja idempänä kivikautinen asuinpaikka (nro 14).

Tien länsipuolella, päärakennuksen pohjoispuolella maaperä on sorainen. Paikalla on resenttejä kuoppia ja maakasa. Kauempana pohjoisessa maaperä tasaantuu länsirannalla, järveen laskevan törmän päällä, missä tie kulkee pohjoiseen, maaperän soraisuus vähenee. 26 m tien ja itään menevän tieura kohdalla olevasta vesijohdon rautaisesta merkkitolpasta pohjoiseen on kivikautinen asuinpaikka (nro 92) törmän jyrkemmän rinteeseen ja tien välisellä n. 10-15 m leveällä alalla. Tien itäpuolella ei lukuisissa sinne tehdyissä koekuopissa havaittu mitään esihistoriaan viittaavaa. Aivan tien varressa, tien länsireunalla kulkee vesijohtolinja.

Länsirannan törmän päällystä tien ja jyrkemmän rinteeseen välillä koekuopittiin päärakennuksen tasalta tutkimusalueen rajalle pohjoisessa n. 5-7 m välein tehdyin koekuopin. Havaitun asuinpaikan ympäristö kuopittiin vielä tiheämmin ja sen kohdalla kuopittiin myös tien itäpuolta.

Em. törmän alapuolella on kapea ”hylly” rantaan jyrkästi laskevan matalahkon törmän päällä n. 80 m mpy tasolla. Törmällä on pari resenttiä kuoppaa. Alueen pohjoisosassa tämä muutaman metrin leveä ”hylly” levenee ja siellä tehtiin systemaattinen koekuopitus. Etelämpänä havaittiin että hylly on tasattu ja leikattu rinteeseen, ilmeisesti rannassa on ollut tieura. Länsirannan rinteessä on pari rantaan menevää kaivantouraa joista toisen alapäässä on kuoppa. Rinteessä on myös resenttejä kuoppia siellä täällä.

Alueen pohjoispuoliskon itäosassa on Muinais-Saimaan tulvahuipun aikana (4000 eKr.) muodostunut rantavalli. Se koekuopittiin n. 10 m välein. Vallilla ei havaittu mitään esihistoriaan viittaavaa. Vaikutti siltä, että n. 5-10 m leveän vallin laki olisi tasattu – ilmeisesti sen päällä on ollut rata, joita alueella on kulkenut lautataapeleiden välissä. Koekuopissa ei ollut podsolia ja maaperä vaikutti sekoittuneelta.

Ennestään tunnettua Kukkapään asuinpaikkaa (nro 14) ei valitettavasti voitu nyt saman tien rajata tarkemmin koekuopituksella, mikä olisi ollut järkevää, koska siihen olisi tarvittu Museoviraston tutkimuslupa. Sitä ei haettu, koska matkalle jouduttiin säätietojen pelottelemana (ja aiheesta kuten myöhemmin todettiin) lähtemään 2 tuntia työn tilauksen jälkeen ja siinä ajassa kokemukseni mukaan tuskin olisi lupaa saatu. Tutkimusluvan saanti olisi myöskin ollut hyvin epävarmaa ellei mahdotonta Museoviraston viime vuosina omaksuman ailahtelevan ja vaikeasti käsitettävän lupapolitiikan takia.

### Havainnot

#### SULKAVA 92 KUKKAPÄÄ 2

Rauh.lk: 2

Ajoitus: kivikautinen  
Laji: asuinpaikka

Kartta: 3144 12 x: 6851 822 y: 3575 795 (keskipiste) z: 85 ±1 m

Tutkijat: Jussila T 2008 kartoitus

Löydöt: KM 37233:1, 7 g, 3 kpl, kvartsi-iskoksia, Jussila T 2008, kahdesta koekuopasta.  
:2, 3 g, 35 kpl, palanutta luuta, kahdesta koekuopasta. *Diary. 28.1.2008*

- Sijainti:** Paikka sijaitsee Sulkavan kirkosta 4 km kaakkoon, Alanteen kaakkoisrannalla, Kukkapään niemen länsirannalla etelään ja taloon, ns. hirsilinnaan, vievän tien länsilaidalla länsirantaan laskevan törmän reunalla, tien ja törmän välillä..
- Huomiot:** Suppea-alainen paikka, n. 20 x 15 m aivan tien laidalla ja siitä länteen törmän taitteeseen. Paikka vaikuttaa olevan suhteellisen ehjä huolimatta siitä, että se on ollut keskellä sahan varasto aluetta ja proomusataman äärellä.

Tien ja itään menevän tieuran risteyksessä olevan vesijohdon merkkitolpan pohjoispuolella 26 m ja tiestä 4 m havaittiin koekuopassa runsaasti palanutta luuta – ”luumössömaata”. Lähistölle tehdyissä kolmessa muussa koekuopassa havaittiin kahdessa kvartsi-iskoksia ja yhdessä vielä luuta. Näistä kuopista 5 m pohjoiseen, länteen ja etelään tehdyissä lukuisissa kuopissa ei havaittu mitään esihistoriaan viittaavaa. Tien itäpuolelle tehtiin tällä kohdin runsaasti kuoppia, mutta mitään mainittavaa ei havaittu. Asuinpaikka on n. 15 m leveä rannan suunnassa ja 12 m syvä. Asuinpaikan rajaukseen on otettu mukaan lisäksi n. 5 metrin varmuusmargiinaali. Löytökoekuoppien paikat:

3575795,25	6851818,25
3575790,00	6851820,00
3575795,50	6851827,50
3575799,75	6851823,50

### **SULKAVA 14 KUKKAPÄÄ**

- Rauh.lk:** 2
- Ajoitus:** kivikautinen  
**Laji:** asuinpaikka
- Kartta:** 3144 12 x: 6851 74 y: 3575 80 z: 85
- Tutkijat:** Huurre M 1974 tarkastus, Laukkanen E 1988 tarkastus
- Löydöt:** KM 19610, kvartsi-iskoksia ja piiesine, Huurre M 1974, diar. 23.4.1975.  
KM 24511, 1 kpl, kvartsi-iskoksia, E. Laukkanen 1988, diar. 19.12.1988.
- Sijainti:** Paikka sijaitsee Sulkavan kirkosta 4 km kaakkoon, Alanteen kaakkoisrannalla, Kukkapään niemen länsirannalta n.70-80 m itään etelään, taloon vievän tien itä-laidalla lounaaseen laskevan törmän päällä.
- Huomiot:** Kukkapäänselän ja Alanteen vesistöjen välinen kannas Hiekkaista havumetsäistä harjun päätä Paikan kuvaus on Etelä-Savon esihistorialliset suojelukohteet - luettelossa (E-Savon seutukaavaliiton julkaisu 113:1984): ”Kukkapään ent. sahas- ta 400 m etelään, Kukkapäänselän ja Alanteen välisellä kannaksella, 300 m lou- naaseen Rauhaniemen (Sulkava 6) asuinpaikasta. Hiekkaista havumetsäistä har- jun päätä, alueen yli kulkee polku.” Alueen rajaus hyvin epätarkka!

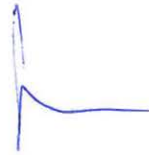
Paikan rajaus on ongelmallinen. Sen tämänhetkinen rajausarvio perustuu Huur- teen 1974 kuvaukseen.

Harjanteen yläosan etelärinteeseen tien itäpuolelle ei tehty koekuoppia. Paikan länsipää ulottuu Lomakylän alueelle. Idempänä asuinpaikka on jyrkän suppaan laskevan törmän päällä, joka lännempänä lomakylän alueella loivenee ja haaraan-

tuu pohjoiseen rantavalliksi ja länteen loivaksi rinteeksi. Lomakylän alueella asuinpaikan läpi kulkee n. 3 m leveä viemäri-vesijohtolinjan kaivanto, jonka alalla maa oli paljas. Siinä ei havaittu löytöjä (joskin pinnassa voi olla kaivannon pohjalta kaivettua maata). Viemäriinlinjan itäpuolella on avoin alarinteeseen menevä kapea kaivanto ja sen reunalla avoin maavalli. Siinä ei havaittu löytöjä.

On ilmeistä, että Huurteen havaitseman asuinpaikan länsiosa on suurelta osin runneltu. On mahdollista, että asuinpaikan länsireunan alueella siitä on jäljellä vain rippeet – jos sitä siellä yleensä on siellä ollut. Asuinpaikan oletetun länsireunan päälle on suunnitteilla lomakylän rakennuksia ja tie. Alue on syytä tutkia tarkemmin. Asuinpaikan tarkka rajaus, säilyneisyys ja tutkimusarvo lomakylän alueella selviää koekaivauksella – tai systemaattisella koealatutkimuksella.

Espoossa 25.1.2008



Timo Jussila

### Kuvia



Oikealla vesijohdon merkkitolppa, siitä 26 m pohjoiseen kivikautinen asuinpaikka, jossa punaisia merkkipaaluja.



Kukkapää 2 kivikautista asuinpaikkaa tien länsipuolella kuvan etualalla.



Kukkapää 2 asuinpaikka kuvan keskellä tien vas. puolella. Asuinpaikka merkitty puihin laitetuin oranssein nauhoihin.



Kukkapää 1 (nro 14) asuinpaikan länsiosassa oleva alarinteeseen menevä kaivanto. Taustalla alhaalla hämmöttää "hirsilinna", tilan päärakennus. Kuvattu lounaaseen.



Kukkapää 1 (14) asuinpaikan länsipäätä. Viemäri linja edellisen kuvan kaivannon länsipuolella. Taustalla em. hirsilinna. Koekuopitus käsitti alempana olevan tasanteen rakennuksen pohjoispuolella.





Kukkapää 1 (14). Kuvattu kaivannon tasalta länteen. Keskellä viemäri linja.



Kukkapää 1 (14). Em. kaivanto etualalla, sen takana suunniteltu uusi tielinjan paikka tilan rajalla. Asuinpaikan ydin saattaisi olla taustan tasanteella, missä törmä haaraantuu supan koillispuolella kahtia, alemmaksi ja ylemmäksi (kuvassa) törmäksi. Kuvattu itään.



Länsirannan pohjoisosan rinteessä oleva kaivantoura ja sen päässä oleva nelisivuinen kuoppa.



Tien itäpuolella oleva muinaisrantavalli. Hannu Poutiainen vallin päällä seulomassa koekuopan sisältöä.

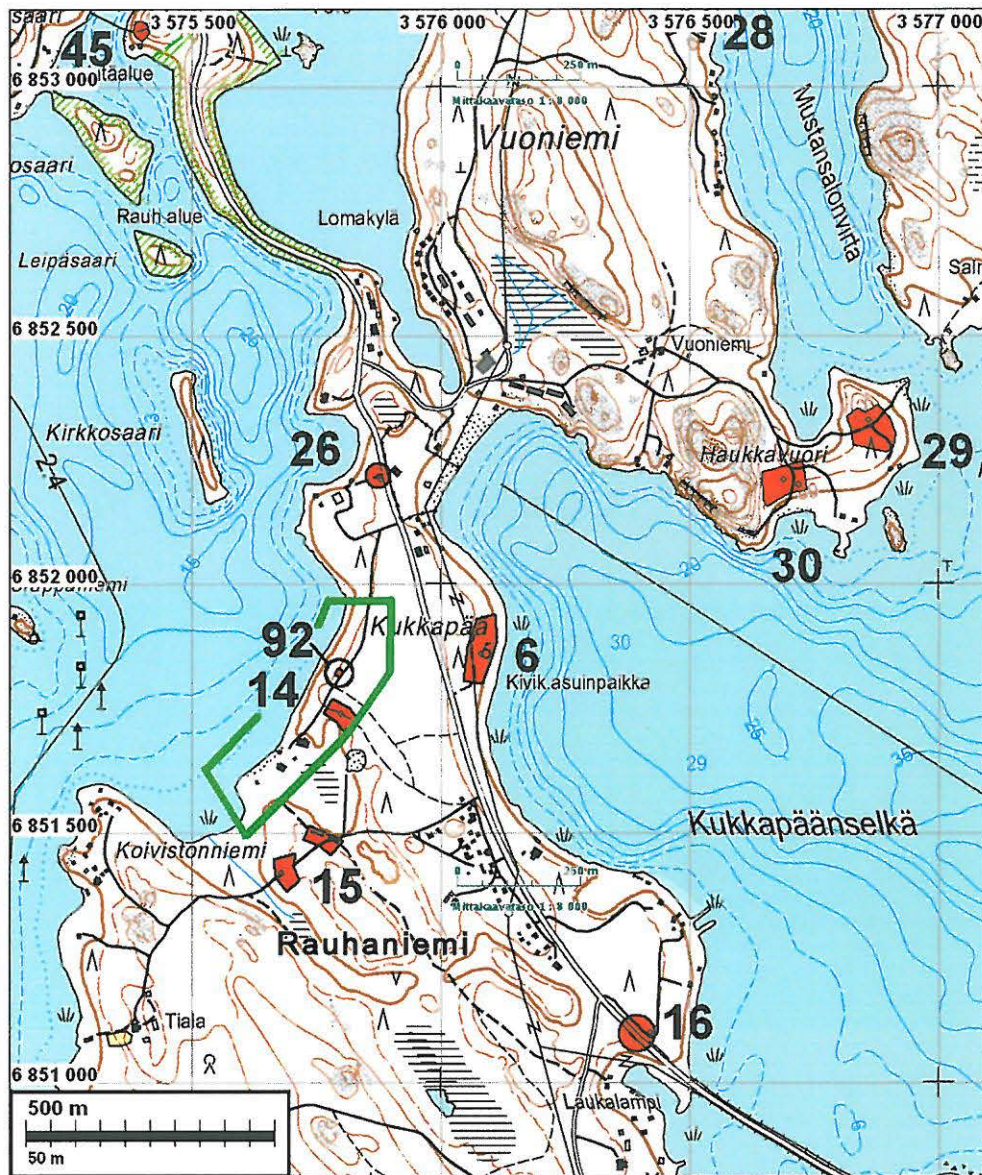


Alueen alavaa eteläosaa, kuvattu pohjoiseen. Alla etelään.

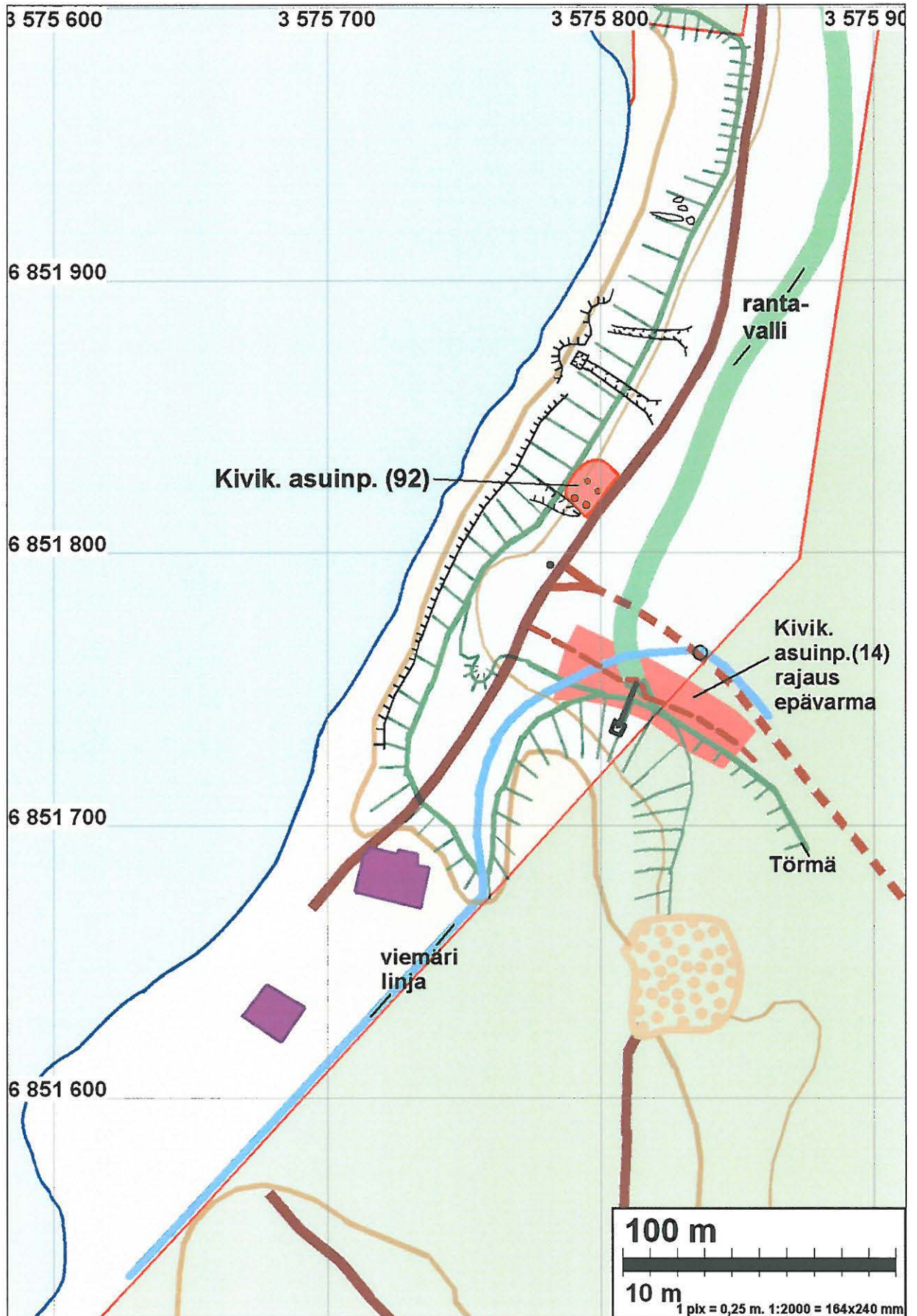


KartatPaikannuskartta, Vilkaharju

ei mittakaavassa

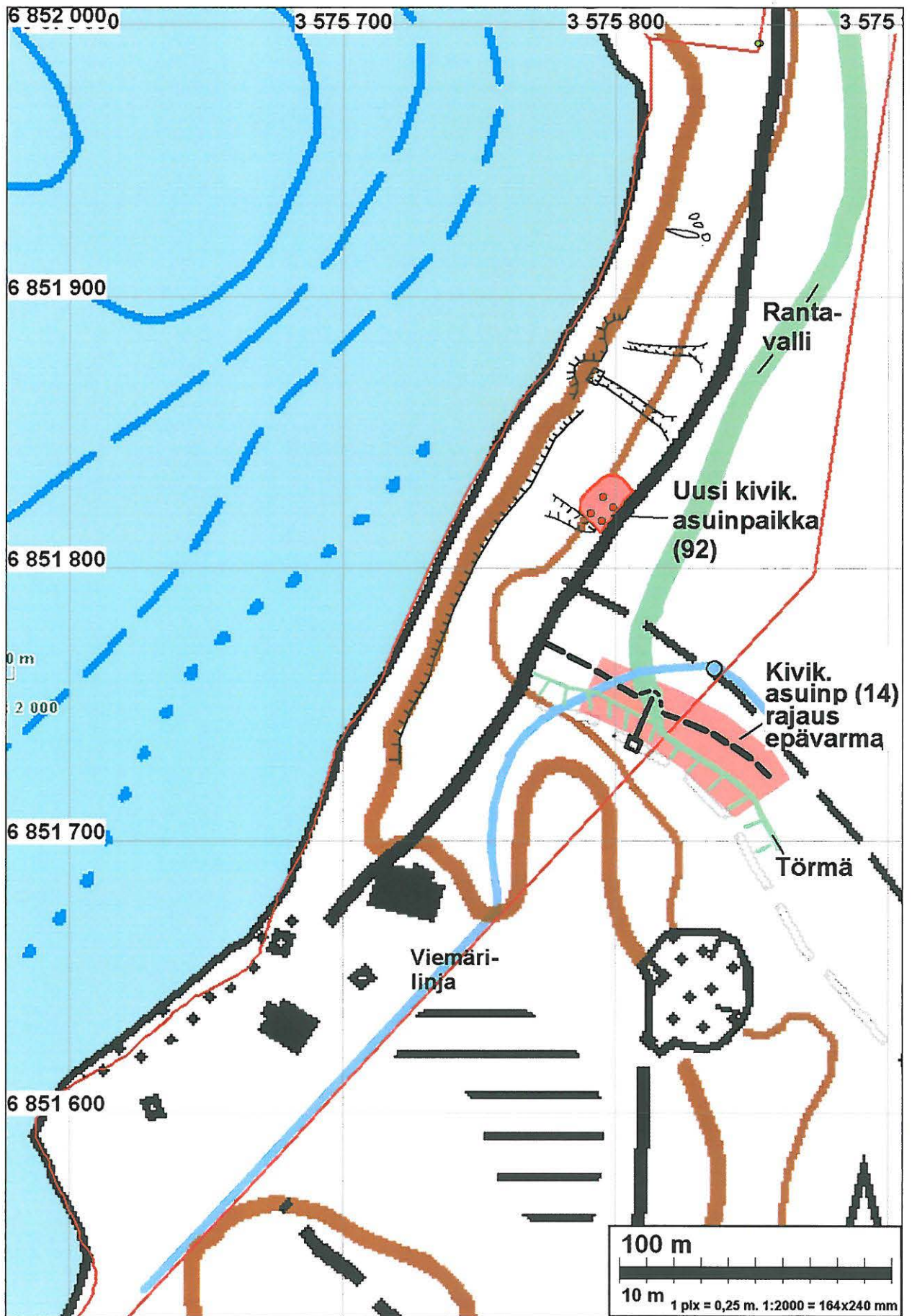


Tutkimusalue rajattu vihreällä viivalla.

**Maastonkuvaus, 1:2000**

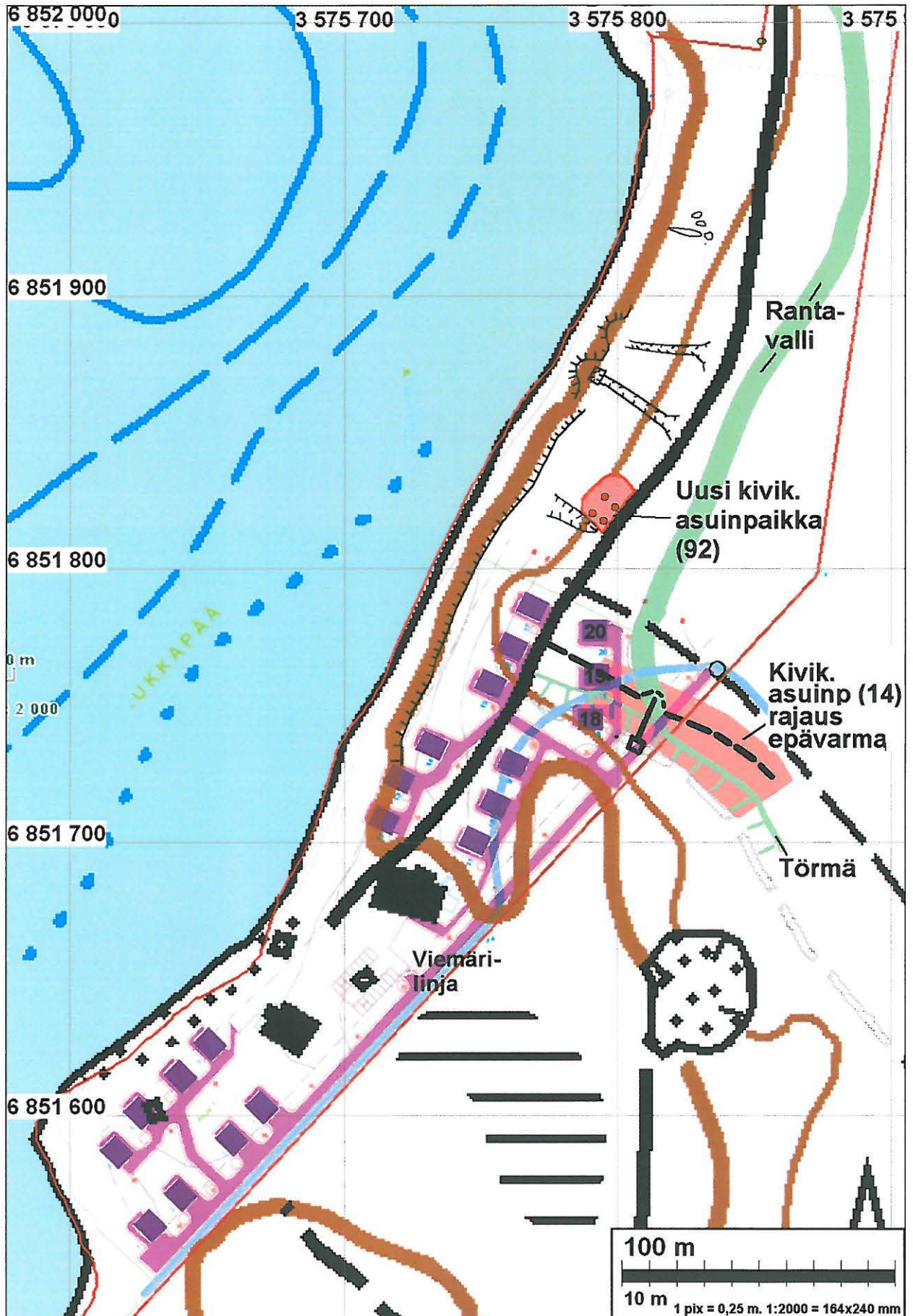
Kartaan hahmoteltu vihreällä Saimaan 4000 eKr. rantavalli ja myöhemmät törmät. Mustalla maastossa havaitut resentit (1920-1950 l. sahan aikaiset) kaivannot, maaleikkaukset ja niiden jäänteet. Sininen viiva on viemäriinlinjan kaivanto. Vaalean ruskea on hist. ajan vesijättö.

## Maastokartta 1:2000



Vihreällä muinaisrantavalli ja törmä. Tilan raja punainen viiva. Ks. ed. kuvan selitys.

**Maastokartta ja suunnitelmaluonnos 1:2000**

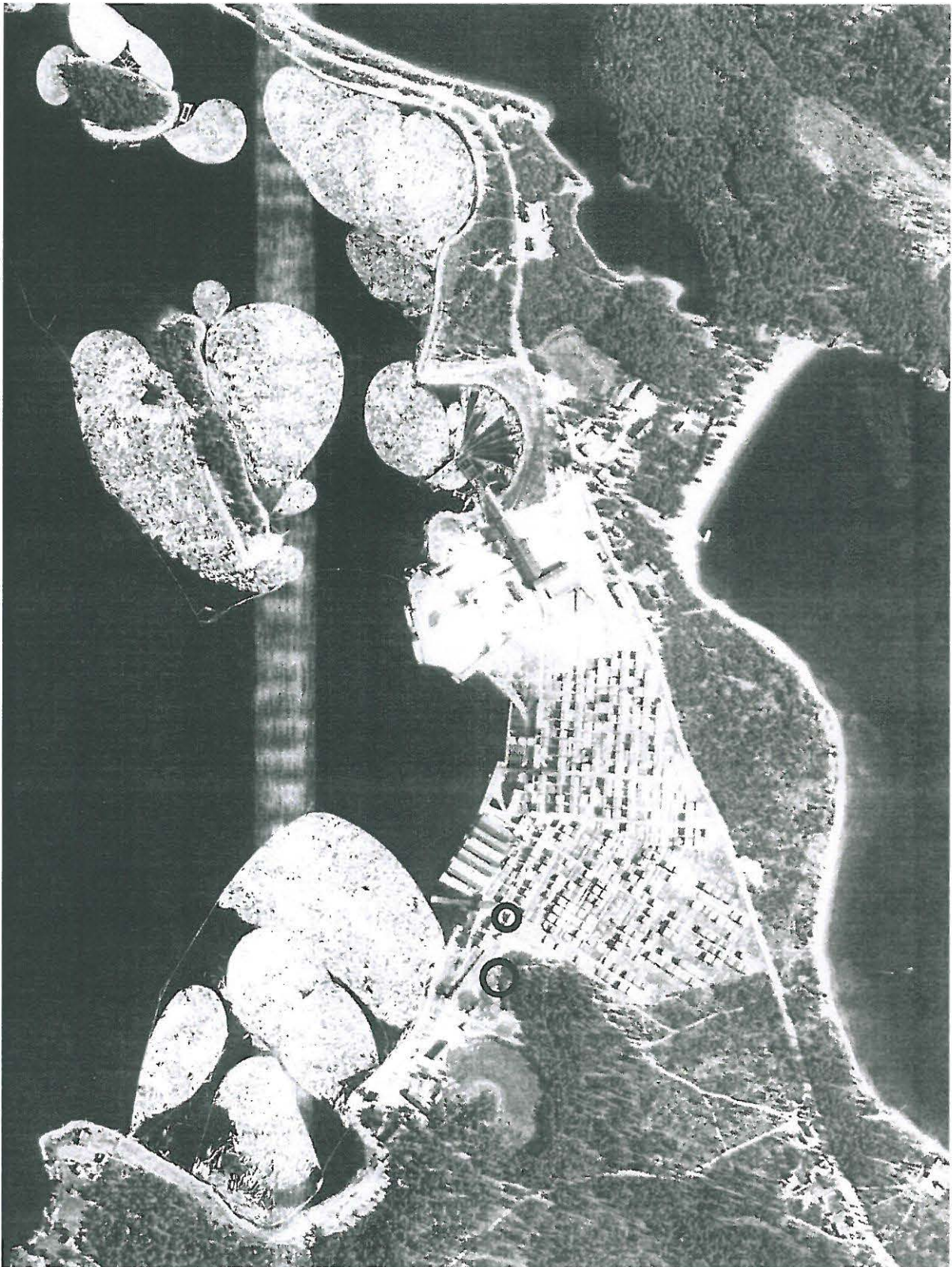


Sinipunaisella suunnitellut uudet rakennukset ja tiet asemapiirrosluonnoksen 14.1.08 mukaan. Niiden asemointi kartalla ei ole aivan mittatarkka – tarkkuus n. +5 m.

**Asemapiirrosluonnos 14.1.2008**

ei mittakaavassa



Ilmakuva 1939

Ote ilmakuvesta 7.7.1939, Kukkapään sahan alueesta. Tutkimusalue kuvan alaosassa, vasemmalla rannalla, missä tukkilautta. Sen koillispuolella rannassa proomuja. Alueella laaja lautataapelivarasto, joiden välissä ratalinjoja. Saha kuvan keskellä vaaleassa läiskässä. Kuvaan merkitty hyvin karkeasti paikantaen Kukkapään lomakylän alueen kivikautiset asuinpaikat ympärillä.