

ARKEOL. OS. 49/10.4.2006

M

## SUOMENNIEMEN KUNNAN PERUSINVENTOINTI

9.-13.5. ja 23.-27.5.2005



**FM Johanna Enqvist**



Museovirasto, arkeologian osasto

## Sisällysluettelo

Sisällysluettelo .....	2
Abstrakti .....	3
1. Johdanto .....	4
2. Inventoidun alueen yleispiirteet ja tutkimushistoria.....	4
2.1. Luonnonympäristö .....	4
2.2. Suomenniemen muinaisjäännökset .....	7
3. Kohdekuvaukset.....	9
3.1. Suomenniemi Akkosaarentie .....	9
3.2. Suomenniemi Kotalampi 1 .....	10
3.3. Suomenniemi Kotalampi 2 .....	11
3.4. Suomenniemi Kotalampi 3 .....	12
3.5. Suomenniemi Peuranhiekkä .....	13
3.6. Suomenniemi Maitotie .....	14
3.7. Suomenniemi Niemelä.....	15
3.8. Suomenniemi Karoliinanvuori .....	16
3.9. Suomenniemi Hämeen kangas.....	17
3.10. Suomenniemi Valkamalahti.....	18
3.11. Suomenniemi Kotalahti.....	19
3.12. Suomenniemi Vainikkalahti .....	20
4. Historiallisen ajan muinaisjäännökset sekä modernit ihmistoiminnan jäljet .....	21
4.1. Suomenniemi Pajulahti Särkiniemi .....	21
4.2. Suomenniemi Suomenniemi Kinteenrannan miilu .....	22
4.3. Suomenniemi Laamala Viitikka .....	23
5. Yhteenveto .....	24
Lähteet.....	25
Painamattomat lähteet .....	25
Painetut lähteet ja kirjallisuus .....	25
Internet –lähteet.....	25
Liitteet.....	26
Luettelo Suomenniemen kiinteistä muinaisjäännöksistä .....	26
Suomenniemen muinaisjäännökset karttalehdittäin .....	28
Luettelo Suomenniemen tentatiivikohteista.....	29
Luettelo Suomenniemen irtolöydöistä.....	30
Karttaluettelo .....	31
Mustavalkonegatiiviluettelo .....	32
Diapositiiviluettelo .....	33
Kartat .....	34

## Abstrakti

### SUOMENNIEMEN KUNNAN PERUSINVENTOINTI

Museoviraston arkeologian osaston varoilla suoritettu perusinventointi.  
Museoviraston arkeologian osasto.

**Inventoija:** FM Johanna Enqvist.

Museoviraston arkeologian osasto rahoitti kahden viikon mittaisen perusinventoinnin Suomenniemen kunnassa 9.–13.5.2005 ja 23.–27.5.2005. Kunnan alueelta tunnettiin ennen inventointia viisi kiinteää muinaisjäännettä: kaksi kivikautista asuinpaikkaa, yksi kalliomaalaus, ajoittamaton pyyntikuoppasysteemi sekä historiallisen ajan torpanpaikka. Inventoinnin yhteydessä löydettiin neljätoista uutta kohdetta: yksitoista kivikautista asuin- tai löytöpaikkaa, yksi ajoittamaton pyyntikuoppasysteemi ja kaksi historiallisen ajan muinaisjäännettä.

**Löydöt:** KM 36<sup>56</sup>31–36<sup>56</sup>42

**Kenttätyöaika:** 9.–13.5. ja 23.–27.5.2005

**Tutkimuskustannukset:** Museovirasto 5 840 €.

**Tutkimusraportti:** Johanna Enqvist 10.2.2006 Museoviraston arkeologian osaston arkistossa.

## 1. Johdanto

Museoviraston arkeologian osasto rahoitti kahden viikon mittaisen perusinventoinnin Suomenniemen kunnassa 9.–13.5.2005 ja 23.–27.5.2005. Kenttätöosuudesta esi- ja jälkitöineen vastasi Museoviraston tutkija FM Johanna Enqvist. Kunnan alueelta tunnettiin ennen inventointia viisi kiinteää muinaisjäännettä: kaksi kivikautista asuinpaikkaa, yksi kalliomaalaus, ajoittamaton pyyntikuoppasysteemi sekä historiallisen ajan torpanpaikka. Lisäksi Museoviraston arkistossa on tiedot seitsemästä kunnan alueelta löydetyistä irtolöydöistä. Suomenniemellä on myös ilmeisesti ensimmäisen ja toisen maailmasodan aikaisia linnoituslaitteita, joita ei ole kuitenkaan kartoitettu Museoviraston toimesta.

Suomenniemen kunnassa ei ole suoritettu aikaisemmin perusinventointia. FL Sirkka-Liisa Seppälä inventoi Suomenniemellä pienten vesistöjen rantaosayleiskaavaan liittyen v. 2004, jolloin ei löytynyt esihistorialliseen toimintaan liittyviä muinaisjäännetöksiä (Seppälä 2004). Vuoden 2005 perusinventoinnissa keskityttiin etsimään uusia esihistoriallisia kohteita erityisesti Kuolimon ja Suomijärven rannoilta. Myös Laamalansaari ja Kiesilän kylän alue tarkastettiin. Rautakautisia muinaisjäännetöksiä silmälläpitäen suoritettiin pintapoimintaa tuloksetta mm. Suomenniemen kirkonkylän, Suomenkylän ja Halistenkylän pelloilla.

Todennäköisesti juuri tutkimustilanteesta johtuen Suomenniemen kunnasta on tunnettu huomattavasti vähemmän kohteita kuin sen naapurikunnista Ristiinasta, Savitaipaleelta ja Mäntyharjulta. Inventoinnin yhteydessä löydetyt neljätoista uutta kohdetta muuttavat kuvaa hiukan nostaen Suomenniemen tunnettujen muinaisjäännetösten lukumäärän yhdeksäntoista.

## 2. Inventoidun alueen yleispiirteet ja tutkimushistoria

Suomenniemen kunta sijaitsee Etelä-Suomen läänissä ja Etelä-Karjalan maakunnassa, Toisesta Salpausselästä muutamia kymmeniä kilometrejä pohjoiseen, Saimaan länsipuolella. Suomenniemen päävesistö on Kuolimojärvi, mutta kunnan itäisimmässä kärjessä sijaitseva Laamalansaari kuuluu jo Saimaan vesistöön. Suomenniemen naapurikunnat ovat pohjoisessa Ristiina, idässä ja kaakossa Savitaipale ja lounaassa sekä lännessä Mäntyharju. Suomenniemen pinta-ala on 362,79 km<sup>2</sup>, josta 77,61 km<sup>2</sup> on vesistöjä. Kunnassa asuu 858 ihmistä väestötiheyden ollessa 2,9945 asukasta/km<sup>2</sup>. Suomenniemen nykyiset kylät ovat: Kakkola, Kiesilä, Laamalansaari, Luotolahti, Lyytikkälä, Pajulahti, Pukkila ja Suomenniemi.

### 2.1. Luonnonympäristö

Koko kunnan alueen maaperää voidaan tarkastella ainoastaan v. 1903 painetusta 1:400 000 mittakaavaisesta (Suomen geologinen yleiskartta, maalajikartta 1:400 000, C2 Mikkeli), erittäin yleisluontoisesta maalajikartasta. Kunnan eteläosat kattaa v. 1982 painettu 1:100 000 mittakaavainen maaperäkartta (Suomen geologinen yleiskartta, maaperä 1:100 000, Savitaipale). Edellä mainittujen esitysten perusteella Suomenniemen kunnan alueella on niukasti harjujaksoja tai muita jäätikköjokikerrostumia, joita perinteisesti pidetään esihistoriallisen – nimenomaan

kivikautisen asutuksen kannalta suotuisimpina maalajeina. Kuolimon halki kulkee Salpausselkään yhtyvä harjujakso, joka muodostaa kapeita niemiä, särkkiä, pienialaisia hiekkarantoja ja harjusaaria. Kunnan itäosissa erottuu lisäksi kaksi suurempaa pitkittäisharjua. Harjualueiden ulkopuolella kallioperää peittää epätasainen pohjamoreenipeite. Kalliopaljastumat ovat etenkin Kuolimon rannoilla suhteellisen yleisiä. Kuolimon ympäristö on geologisesti hyvin monimuotoinen yhdistelmä harjua, kallioita, ja soita.

Suomenniemen maisema on voimakkaasti kallioperän muotojen määräämä. Tyypillisiä ovat luoteesta kaakkoon suuntautuneet selänteet ja niiden väliset murroslaaksot. Kallioperä on kunnan eteläisissä osissa rapakivigraniittia, joka pohjoiseen mentäessä vaihtuu graniitiksi. Suomijärvestä itään kallioperä on pääasiassa kiillegneissia, lukuun ottamatta Suomijärven itäpään leirintäalueen kohdalta Liiansaaren suuntaan kulkevaa kvartsi- ja granodioriittijuonnetta. Topografialtaan alue on vaihtelevaa ja rikkonaista, monet vesistöt ovat syntyneet kallioperän pitkiin murtumalinjoihin. (Seppälä 2004:4.)

Kuolimo on edellä mainitun kaltainen, kallioperän ruhjeeseen syntynyt, poikkeuksellisen karu ja kirkasvetinen järvi, jossa on alhainen ravinnepitoisuus ja perustuotanto. Pohjaeläimistö on kuitenkin rikas ja järven kalasto erittäin arvokas mm. taimenen, muikun ja siian ansiosta. Jääkauden relikteinä Kuolimossa elävät isonieria ja härkäsimppu. (<http://www.ymparisto.fi/default.asp?contentid=24833>.)

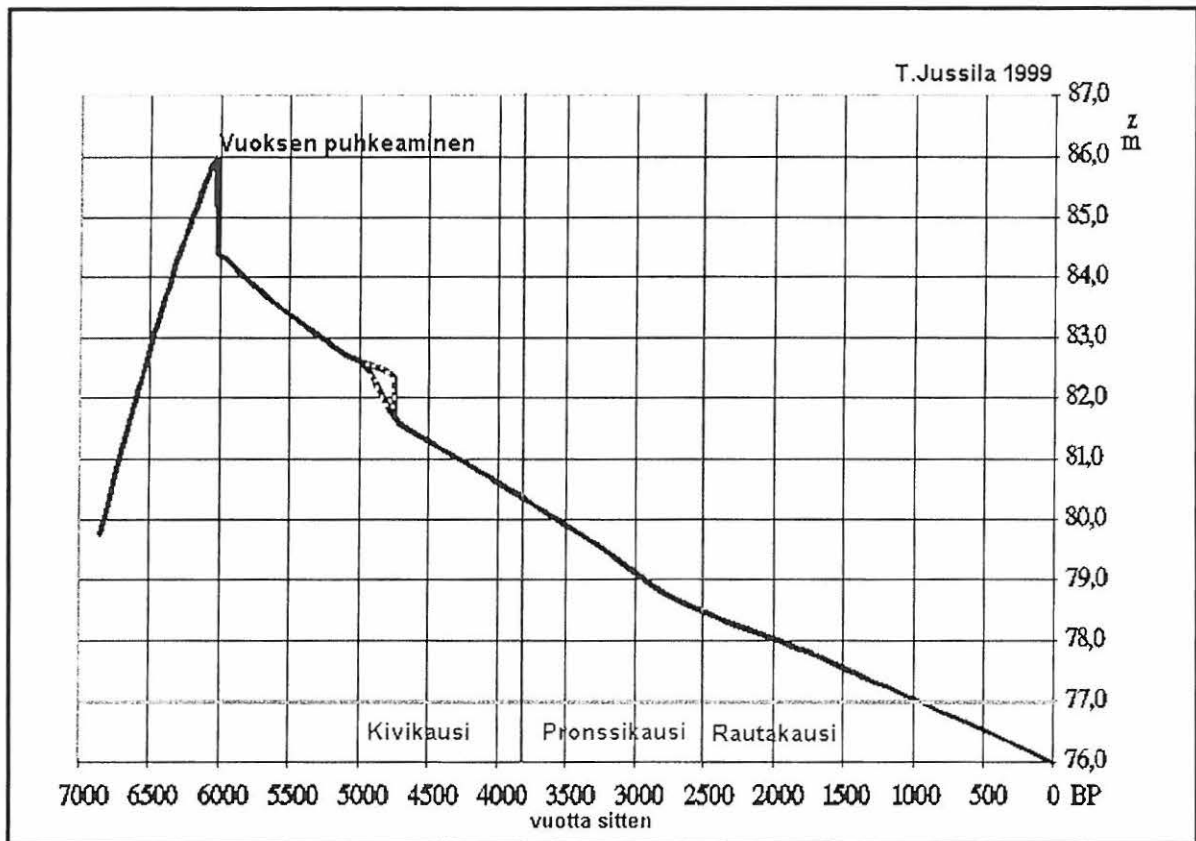
Kuolimo oli ennen osa Muinais-Saimaata, ja sen vesistöhistoria liittyy oleellisesti Saimaan vaiheisiin. Kuolimo kuroutui omaksi altaakseen Vuoksen puhkeamisesta johtuneen veden pinnan laskun seurauksena n. 4500–5000 vuotta sitten (Anttila 2005:47, 53; <http://www.mikroliitti.fi/savitai1/raport/rannans.htm>). Seuraavaksi esitetty Saimaan järvialueen kehityshistoria perustuu Timo Jussilan tutkimuksiin (Jussila 1999; <http://www.mikroliitti.fi/lappee98/lprap.htm#saimaan>).

Kun ilmasto alkoi lämmentä n. 14500 vuotta sitten, mannerjää alkoi sulaa ja vetäytyä luode-kaakko –suuntaisesti kohti jäätiköitymisen keskipistettä. Kylmempien kausien aikana sulaminen pysähtyi, jolloin jäätikön reuna pysyi paikallaan ja sen yhteyteen syntyi erilaisia reunamuodostumia. Salpausselkien synty liittyy ns. nuoremman dryas-kauden kylmempään vaiheeseen, joka päättyi ilmaston taas lämmettyä n. 11400 vuotta sitten. Sulavan jään ja Salpausselkien väliin jäi jääjärvi, joka laski vetensä tuolloiseen Itämeren vaiheeseen eli Baltian jääjärveen. Jääjärvi kuivui jäätikön vetäytyessä ja sen eteläinen osa kutistui useaksi pieneksi järveksi. Tässä vaiheessa ovat kuroutuneet myös Suomenniemen pienet järvet omiksi altaikseen. On mahdollista, että niiden vedenpinnan tasossa ei ole sen jälkeen tapahtunut merkittäviä muutoksia.

Saimaan vesistö kuroutui lopullisesti Itämerestä Ancylos-järvivaiheessa n. 10 000 vuotta sitten. Eteläisen Saimaan alue oli eronnut Yoldiamerestä itsenäiseksi vesistöksi jo 800 vuotta aiemmin. Eteläisen Saimaan vedenpinta oli tässä vaiheessa nykyistä veden tasoa alempana, Lappeenrannan tienoilla alimmillaan n. 62 m mpy nykyisellä korkeustasolla. Koska Saimaan lasku-uoma sijaitsi järviältä nopeimman maankohoamisen alueella, alkoi heti järven kuroutumisen jälkeen lasku-uoman (Kiuruveden) kaakkoispuolisilla alueilla veden nousu eli transgressio.

Saimaan veden nousu jatkui, ja n. 6900 vuotta sitten vesi oli Lappeenrannan tasolla noussut nykyiselle n. 74 m mpy olevalle tasolle. Saimaan veden pinnan nousu pysähtyi uusien lasku-uomien (Ristiinan Matkuslampi n. 6800 vuotta sitten ja Lappeenrannan Kärenlampi n. 6400 vuotta sitten) auettua Matkuslammen uoman luoteispuolisella järviolueella (Ristiina-Rantasalmi-Joensuu linjan luoteispuolella). Tässä vaiheessa eteläisen Saimaan vedet ulottuivat nykyistä korkeammalle n. 79 m mpy korkeustasolle.

Tulva jatkui edelleen em. linjan kaakkoispuolella ja Pielaveden lasku-uoman kuivuttua eteläisimmän Saimaan tulva kiihtyi. Veden noustua järvioltaan hitaimman maankohoamisen alueella Imatran Vuoksenniskalla Salpausselän harjan korkeustasolle (n. 81,5 m mpy) se puhkasi Vuoksen lasku-uoman n. 6000 vuotta sitten. Tämän jälkeen koko Saimaalla alkoi veden pinnan vähitellen hidastuva vedenlasku nykyiselle n. 76 m mpy tasolle. Saimaan muinaisen tulvan takia 6000 vuotta vanhemmat asuinpaikat ovat veden kerrostamien sedimenttien alla tai nykyisen vedenpinnan alapuolella.



Saimaan rannansiirtyminen Savitaipaleen Rovastinojan kohdalla. Kuolimon nykyinen vedenpinnan taso n. 77 m (<http://www.mikroliitti.fi/savitai1/raport/rannans.htm>).

Käytettävissä oli FM Teemu Mökkösen (Helsingin yliopisto, Kulttuurien tutkimuksen laitos, arkeologian oppiaine) esihistoriallisten rantapintojen määrittämiseksi laatima korkeusmalli, joka pohjautuu Timo Jussilan esittämään Saimaan rannansiirtymisdiagrammiin (Jussila 1999). Tiedot koskevat vain Vuoksen puhkeamisen

jälkeen muodostuneita rantapintoja, ja niiden mukaan Vuoksen puhkeamista edeltänyt Muinais-Saimaan transgressiomaksimi sijoittuisi kaakossa 86 m ja luoteessa 89 m mpy. Muinais-Saimaan aikaiset kivikautiset rantapinnat sijoittuvat altaan luoteisosissa 82,5 m ja kaakossa 80 m korkeuskäyrän yläpuolelle. Saimaan varhaismetallikautiset rantapinnat erottuvat kaakossa 80 ja luoteessa 81 m mpy tasoilla. Tällöin järvioltaaseen kuuluivat vielä Kuolimojärvi sekä siihen laskevat Suomijärvi ja Lahnavesi. Nykyisin Kuolimo laskee Partakosken ja Kärnäkosken kautta Saimaaseen. (Seppälä 2004:4.)

Kuolimon vedenkorkeus on ollut v. 1750–1860 välistä aikaa lukuun ottamatta säännöstelemätön. Vuosien 1980–1990 aikana Kuolimon vedenpinta oli keskimäärin 77,08 m mpy. Kyseisenä ajanjaksona vesi oli korkeimmillaan tasolla 77,43 m mpy ja alimmillaan 76,76 m mpy. Luonnontilaisessa Kuolimossa ylimmän ja alimman veden korkeuden ero on vuosien ja vuodenaikojen välisistä eroista johtuen n. 0,8 m. Ennen v. 2005 inventointia tunnetut kaksi kivikautista asuinpaikkaa ja Louhtovuoren kalliomaalaus sijaitsevat Kuolimon rannoilla korkeudella 83–85 m mpy. (Jurvanen:1996:15.)

## **2.2. Suomenniemen muinaisjäännökset**

Suomenniemen kunnan alueelta tunnettiin ennen inventointia viisi kiinteää muinaisjäännöstä: kaksi kivikautista asuinpaikkaa, yksi kalliomaalaus, ajoittamaton pyyntikuoppasysteemi sekä historiallisen ajan torpanpaikka. Lisäksi Museoviraston arkistossa on tiedot seitsemästä kunnan alueelta löydetyistä irtolöydöistä: oletettavasti kivikaudelle ajoittuvat neljä kiviesinettä on löydetty Kiesilän kylän alueelta. Suomenniemellä on myös ilmeisesti ensimmäisen ja toisen maailmansodan aikaisia linnoituslaitteita, joita ei ole kuitenkaan kartoitettu Museoviraston toimesta.

Naapurikuntien tunnettujen muinaisjäännösten määrään nähden (Ristiina 79 kpl, Savitaipale 24 kpl ja Mäntyharju 25 kpl) Suomenniemi on näyttäytynyt vähälöytöisenä 'välialueena' – ainakin osittain tutkimustilanteesta johtuen. FL Sirkka-Liisa Seppälä<sup>7</sup> inventoinnin yhteydessä tarkastettiin noin sata kaavaluonnokseen merkittyä rakennuspaikkaa seuraavien vesistöjen rannoilla: Tainavesi, Herajärvi, Ylä- ja Ali-Kuhanen, Hämeenjärvi, Kinkjärvi, Suomijärvi, Lahnavesi, Lylysjärvi ja Haukkajärvi. Tuolloin ei löydetty uusia esihistoriallisia muinaisjäännöksiä, ja Seppälä toteaa raportissaan maaston pienten vesistöjen rannoilla olleen yleisesti ottaen vaikeakulkuista, kivikkoista ja soista (Seppälä 2004:5). Kaikki ennen v. 2005 inventointia tunnetut esihistorialliset kohteet on löydettykin Kuolimojärven rannoilta, mikä viitannee osaltaan myös vesireittien merkityksellisyyteen pyyntikulttuurin ihmisille.

Tässä raportissa esitellyn inventoinnin lisäksi Museoviraston tutkija FM Johanna Enqvist johti keväällä 2005 pelastuskaivauksen Suomenniemen Vt-risteyksen kivikautisella asuinpaikalla (Enqvist 2005). Kohde oli tarkastuksen yhteydessä määritelty ajoittuvaksi nuoremmalle kivikaudelle (Jussila 1997), mutta mm. löytömaterialin perusteella on todennäköistä, että kyseessä on vanhempi, mesoliittisen kivikauden asuinpaikka. Vuoden 2005 inventoinnin yhteydessä löydettiin neljä uutta kohdetta (Niemelä, Vainikkalahti, Maitotie ja Karoliinanvuori), jotka sijaitsevat Vt-risteyksen asuinpaikan lailla Kuolimon pohjoisrannan tuntumassa olevilla n. 80–85 m mpy olevilla hiekkaterasseilla. Inventoinnin yhteydessä yhdeltäkään näistä kohteista ei löydetty neoliittisilla asuinpaikoilla esiintyvää keramiikkaa, mikä ei toisaalta vielä riitä

todistamaan uusien kohteiden mesoliittisen ajoituksen puolesta. Kyseinen mahdollisuus on kuitenkin syytä huomioida.

Suomenniemen kunnan alueelta ei toistaiseksi tunneta nuoremmalle rautakaudelle tai keskiajalle ajoittuvia muinaisjäännöksiä. Vanhimpien kylien paikoilla on todennäköisesti ollut asutusta jo rautakaudelta lähtien, mutta esihistoriallisen tai edes keskiaikaisen asutuserostuman jäljittäminen vaatisi oman tutkimuksensa. Lappeeta, kuten muitakin Karjalan kihlakuntia koskevia keskiaikaisia lähteitä on huomattavasti vähemmän kuin esimerkiksi Länsi-Suomeen liittyviä. Suur-Lappeen kihlakuntaan kuuluneet kylät luetellaan ensimmäistä kertaa v. 1544 maakirjassa. Kyseisessä lähteessä mainittuja, nykyisen Suomenniemen alueella sijainneita kyliä ovat ainakin Laamala, Mentola ja Suomenniemi. (Ylönen 1976:72–76.) Suomenniemen alueelta piirrettyjä 1600-luvun karttoja on Kansallisarkiston kokoelmissa ainakin yksi: Pukkilan kylän tiluskartta v. 1694 (Forsell, MHA g57 3/1).

Muinaisjäännöksiin viittaavia paikannimiä ovat mm. Suomenniemen länsiosassa Kinkjärven etelärannalla sijaitseva Karsikkoniemi sekä Alimmaisen Sorvalammen itäpuolella sijaitseva Karsikkomäki. Nimiarkiston tietojen perusteella myös Luotolahden ja kirkonkylän välisen tien varressa oleva, peruskartassa Karsikoskenmäeksi merkitty kohouma on alkuperäiseltä nimeltään Karsikkomäki. Nimeen liittyy tieto siitä, että mäellä on ollut useita karsikkopetäjiä i. karsikko (NA, Anne Laamo 1996). Nimiarkistossa on tieto Raatosaaari -nimisestä niemestä Suomenniemen ja Mäntyharjun rajalla olevan Lapjärven pohjoisrannalla (NA, Pentti Soutkari 1987). Kuolimossa Suomenkylän kohdalla on Pyhäniemi ja Kuolimon Pienenlahden rannassa Sakastinvuori. Suomenniemellä on myös Linnamäki sekä useita Luostari-alkuisia paikannimiä: Ala-Kuhasen Luostarisaari (myös Aatunsaari/Röykkysaari), Luostarinkuiva, Luostarlampi ja talon nimenä Luostari (Nirkko-Leskelä 1989:28–29, 41).

Suomenniemen paikallishistoriikissa mainitaan useita historiallisen ajan muinaisjäännöksiksi määriteltävissä olevia kohteita, joita ei v. 2005 perusinventoinnin yhteydessä kuitenkaan tarkastettu maastossa. Tällaisia ovat mm. mahdollinen Turun rauhan rajakivi Suurenjärven pohjoisrannalla; Ruotsin ja Venäjän v. 1780 rajakivet Mäntyharjun ja Suomenniemen rajalla, Ylä-Salmijärveen etelästä pistävässä niemessä; 1700-luvun linnoituslaitteet Patterinmäellä ja Vallinmäellä; Kustaan sodan (v. 1788–1790) aikainen Portsillan eli Härkäsillan taistelupaikka; Väkkärän talon maalla oleva Kasakkapelto, johon on perimätiedon mukaan haudattu venäläisiä sotilaita Kustaan sodan aikana; 1700-luvun lopulla Olkisalonsaaren ja Suomalansaaren välille laivaesteiksi rakennetut, veteen upotetut kiviarkut; v. 1917 linnoituslaitteet Honkataipaleen kannaksen Suomenniemen puoleisella alueella ja Laamalansaareissa Nirkon mailla ollut ensimmäisen maailmansodan aikainen, venäläisten rakentama kasakkatalli. (Nirkko-Leskelä 1989:70–91.)



### 3. Kohdekuvaukset

#### 3.1. Suomenniemi Akkosaarentie

**Muinaisjäännösrekisterinumero:** 1000005636

**Kunta:** Suomenniemi

**Muinaisjäännöstyyppi:** mahdollinen asuinpaikka

**Ajoitus:** kivikautinen

**Rauhoitusluokka:** 2

**Kylä:** Suomenniemi

**Tarkenne:** -

**Lukumäärä:** 1

**Peruskartta:** 3141 09 Kiesla

**Etäisyystieto:** 2,18 km Suomenniemen kirkosta kaakkoon

**Koordinaatit:**

**pkoo:** 6 799 632

**ikoo:** 3 525 312

**z:** 117–120 m mpy

**Koordinaattien tarkkuus ja selite:** Koordinaatit osoittavat GPS -paikantimella (Garmin GPSMAP 60CS) määritettyä kvartsi-iskoksen löytöpaikkaa; tarkkuus ±6 m.

**Kohteen kuvaus:** Kohde sijaitsee Suomenkylän kyläalueella, Suomenkyläntien ja Akkosaarentien risteyksen luoteispuolella, melko jyrkästi lounaaseen kohti Kuolimoa viettävällä pellolla. Paikalta löytyi pintapoiminnassa iso kvartsi-iskos/bipolaariydin sekä historiallisen ajan punasavikeramiikkaa ja savitiivistettä. Pellossa erottuu halkaisijaltaan n. 10 m oleva tummempi, hiili- ja nokipitoinen alue 20 m risteyksestä lounaaseen.

**Inventointipvm:** 10.5.2005

**Inventointilöydöt:** KM 36531, kvartsi-iskos/bipolaariydin 1 kpl; punasavikeramiikkaa ja savitiivistettä (ei talletettu kokoelmiin)

**Diapositiivit:** -

**Mustavalkonegatiivit:** -

**Kiinteistörekisteritunnus:** 775-408-0016-0043 –SEPÄNTALO

**Omistajat:** Väärä, Arto Vesa

Riihmäenkuja 49, 52830 SUOMENNIEMI

Väärä, Timo Jussi

Suomenkyläntie 294 49, 52830 SUOMENNIEMI

Väärä, Salme Pirkko Inkeri

Nuijamiestenkatu 25 B 10, 50100 MIKKELI

### 3.2. Suomenniemi Kotalampi 1

**Muinaisjäännösrekisterinumero:** 1000 00 5637

**Kunta:** Suomenniemi

**Kylä:** Pajulahti

**Muinaisjäännöstyyppi:** asuinpaikat

**Tarkenne:** -

**Ajoitus:** kivikautinen

**Rauhoitusluokka:** 2

**Lukumäärä:** 1

**Peruskartta:** 3141 07 Suomenniemi

**Etäisyystieto:** 2,74 km Suomenniemen kirkosta luoteeseen.

**Koordinaatit:**

**pkoo:** 6 802 527

**ikoo:** 3 521 838

**z:** n. 80 m mpy

**Koordinaattien tarkkuus ja selite:** Koordinaatit osoittavat GPS -paikantimella (Garmin GPSMAP 60CS) määritettyä kvartsi-iskosten löytöpaikkaa; tarkkuus ±5 m.

**Kohteen kuvaus:** Kohde sijaitsee pienen Kotalammen etelärannalla olevan hiekkakuopan pohjoisreunalla sekä mahdollisesti kuopan länsi- ja luoteispuolella. Kotalampea erottaa Kuolimosta vain kapea Paloniemenharju. Alue on maaperältään hiekkainen mäntykangas, joka on osittain hiekanoton ja metsäautoteiden tuhoama. Paikalta löytyi hiekkakuoppaa kiertävän metsäautotien leikkauksesta kvartsi-iskoksia. Asuinpaikka saattaa topografian perusteella jatkaa iskosten löytöpaikasta länteen ja luoteeseen Kotalammen lounaisen pohjukan rannalle, jolloin osa muinaisjäännöksestä voi olla vielä säilyneenä.

Kotalammen pohjoisrannalta, vanhan hiekkakuopan pohjalta löytyi v. 2005 inventoinnin yhteydessä niin ikään kvartsi-iskoksia (Kotalampi 2), ja Kotalampi 1:stä n. 200 m itään havaittiin pyyntikuoppasysteemi (Kotalampi 3).

**Inventointipvm:** 11.5.2005

**Inventointilöydöt:** KM 36532; kvartsi-iskoksia 4 kpl

**Diapositiivit:** - 35632

**Mustavalkonegatiivit:** 139673–139676

**Kiinteistörekisteritunnus:** 775-406-0004-0031 –JUHOLA

**Omistaja:** Kauria, Olavi oikeudenomistajat

Hostila, 52830 SUOMENNIEMI

### 3.3. Suomenniemi Kotalampi 2

**Muinaisjäännösrekisterinumero:** 1000 00 5638

**Kunta:** Suomenniemi

**Kylä:** Pajulahti

**Muinaisjäännöstyyppi:** asuinpaikat

**Tarkenne:** -

**Ajoitus:** kivikautinen

**Rauhoitusluokka:** 3

**Lukumäärä:** 1

**Peruskartta:** 3141 07 Suomenniemi

**Etäisyystieto:** 2,95 km Suomenniemen kirkosta luoteeseen.

**Koordinaatit:**

**pkoo:** 6 803 207

**ikoo:** 3 521 936

**z:** n. 80 m mpy

**Koordinaattien tarkkuus ja selite:** Koordinaatit osoittavat GPS -paikantimella (Garmin GPSMAP 60CS) määritettyä kvartsi-iskosten löytöpaikkaa; tarkkuus ±5 m.

**Kohteen kuvaus:** Kohde on sijainnut pienen Kotalammen pohjoisrannalla olevan vanhan hiekkakuopan kohdalla, Kotalampea Kuolimosta erottavan kapean Paloniemenharjun luoteisosassa. Alue on maaperältään hiekkaa/hiekkamoreenia ja suurelta osin hiekan- ja soranoton tuhoama. Kvartsi-iskokset löytyivät vanhan hiekkakuopan pohjalta.

Kotalammen etelärannalta löytyi v. 2005 inventoinnin yhteydessä niin ikään kvartsi-iskoksia (Kotalampi 1), ja Kotalampi 1:stä n. 200 m itään havaittiin pyyntikuoppasysteemi (Kotalampi 3).

**Inventointipvm:** 12.5.2005

**Inventointilöydöt:** KM 36533, kvartsi-iskoksia 10 kpl

**Diapositiivit:** - 356 23

**Mustavalkonegatiivit:** -

**Kiinteistörekisteritunnus:** 775-406-0004-0089 –PALONIEMI

**Omistaja:** Karhula, Anja Kaarina

Valtolantie 2550, 52890 KÄÄVÄNKYLÄ

### 3.4. Suomenniemi Kotalampi 3

Muinaisjäännösrekisterinumero: 1000 00 5639

Kunta: Suomenniemi

Muinaisjäännöstyyppi: pyynti- ja valmistuspaikat

Ajoitus: -

Rauhoitusluokka: 2

Kylä: Pajulahti

Tarkenne: pyyntikuopat

Lukumäärä: 4

Peruskartta: 3141 07 Suomenniemi

Etäisyystieto: 2,74 km Suomenniemen kirkosta luoteeseen.

#### Koordinaatit:

pkoo: 6 802 504

ikoo: 3 522 043

z: 80–85 m mpy

Pyyntikuoppa 1

pkoo: 6 802 475

ikoo: 3 522 047

Pyyntikuoppa 2

pkoo: 6 802 517

ikoo: 3 522 044

Pyyntikuoppa 3

pkoo: 6 802 518

ikoo: 3 522 058

Pyyntikuoppa 4

pkoo: 6 802 517

ikoo: 3 522 072

**Koordinaattien tarkkuus ja selite:** Pyyntikuoppien koordinaatit on määritetty kuoppien keskipisteistä GPS -paikantimella (Garmin GPSMAP 60CS); tarkkuus  $\pm 5$  m.

**Kohteen kuvaus:** Kohde sijaitsee pienen Kotalammen etelärannalla, Kotalampea Kuolimosta erottavan kapean Paloniemenharjun eteläosassa. Kyseinen harjun osa on maaperältään paikoin hyvin kivistä hiekkamoreenia oleva, hieman etelään viettävä mäntykangas. Kotalammen eteläpuolella lähes länsi-itä -suuntaisesti kulkevalla harjulla, hiekkakuopan itäpuolella havaittiin ainakin neljä suhteellisen pientä ja matalaa turpeen peittämää kuoppaa. Kuopat ovat halkaisijaltaan n. 1 m ja syvyydeltään n. 0,3 m, paitsi Pk 1, jonka halkaisija on n. 4 m ja syvyys n. 0,8 m. Kuoppien reunoille tehdyissä koepistoissa ei havaittu kaksoismaannosta – ainoastaan n. 1 cm:n paksuinen heikko huuhtoutumiskerros pintaturpeen alla. Kivinen maaperä voi toisaalta vaikuttaa maannostumisprosessiin. Kuoppien keskelle tehdyissä koepistoissa havaittiin runsaasti hiiltä ja nokea heti pintaturpeen alla.

Noin 200 m pyyntikuopista länteen, Kotalammen etelärannalta (Kotalampi 1) sekä Kotalammen pohjoisrannalta (Kotalampi 2) löytyi v. 2005 inventoinnin yhteydessä kvartsi-iskoksia.

Inventointipvm: 26.5.2005

Inventointilöydöt: -

Diapositiivit: 56970

Mustavalkonegatiivit: 139677–139679

Kiinteistörekisteritunnus: 775-406-0004-0031 –JUHOLA

Omistaja: Kauria, Olavi oikeudenomistajat

Hostila, 52830 SUOMENNIEMI

### 3.5. Suomenniemi Peuranhiekkä

**Muinaisjäännösrekisterinumero:** 1000 00 5640

**Kunta:** Suomenniemi *iskokäpaikat*

**Muinaisjäännöstyyppi:** mahdollinen asuinpaikka

**Ajoitus:** kivikautinen

**Rauhoitusluokka:** 2

**Kylä:** Suomenniemi

**Tarkenne:** -

**Lukumäärä:** 1

**Peruskartta:** 3132 09

**Etäisyystieto:** 5,29 km Suomenniemen kirkosta eteläkaakkoon.

**Koordinaatit:**

**pkoo:** 6 796 384

**ikoo:** 3 525 191

**z:** 80–85 m mpy

**Koordinaattien tarkkuus ja selite:** Koordinaatit osoittavat GPS -paikantimella (Garmin GPSMAP 60CS) määritettyä kvartsi-iskosten löytöpaikkaa; tarkkuus ±6 m.

**Kohteen kuvaus:** Kohde sijaitsee Kuolimoon pohjoisesta pistävän Niemenmaa eli Järventausmaa –nimisen niemen eteläosassa pienen hiekkaisen lahdelman rannalla, länteen laskeutuvassa loivassa rinteessä. Alueella on suuria kalliopaljastumia ja maaperä on hiekkamoreenia, joka vaihtuu moreeniksi metsäraiskiolla, josta kvartsi-iskoksiksi tulkittavissa olevat mineraalifragmentit löytyivät. Löytöjen vähäisyys ja epämääräisyys, kivikautiselle asuinpaikalle epätyypillinen maaperä ja paikalla suoritettu metsän raivaus sekä auraus tulee ottaa huomioon arvioitaessa kohteen muinaisjäännösstatusta ja rauhoitusluokkaa.

**Inventointipvm:** 13.5.2005

**Inventointilöydöt:** KM 36534, kvartsi-iskoksia 2 kpl

**Diapositiivit:** - *35624*

**Mustavalkonegatiivit:** -

**Kiinteistörekisteritunnus:** 775-408-0016-0043 –SEPÄNTALO

**Omistajat:** Väärä, Arto Vesa

Riihmäenkuja 49, 52830 SUOMENNIEMI

Väärä, Timo Jussi

Suomenkyläntie 294 49, 52830 SUOMENNIEMI

Väärä, Salme Pirkko Inkeri

Nuijamiestenkatu 25 B 10, 50100 MIKKELI

### 3.6. Suomenniemi Maitotie

**Muinaisjäännösrekisterinumero:** 1000 00 5641

**Kunta:** Suomenniemi

**Kylä:** Suomenniemi

**Muinaisjäännöstyyppi:** asuinpaikat

**Tarkenne:** -

**Ajoitus:** kivikautinen

**Rauhoitusluokka:** 2

**Lukumäärä:** 1

**Peruskartta:** 3141 07 Suomenniemi

**Etäisyystieto:** 6,58 km Suomenniemen kirkosta luoteeseen.

**Koordinaatit:**

**pkoo:** 6 806 768

**ikoo:** 3 520 292

**z:** n. 80 m mpy

**Koordinaattien tarkkuus ja selite:** Koordinaatit osoittavat GPS -paikantimella (Garmin GPSMAP 60CS) määritettyä kvartsi-iskosten löytöpaikkaa; tarkkuus ±5m.

**Kohteen kuvaus:** Kohde sijaitsee Kuolimon pohjoisosassa, Pyöriäselän koillisrannalla Karkauksentien ja Maitotien risteyksessä. Paikka on lounaaseen katsova, mäntyä kasvava hiekkakangas, jota pohjoispuolelta rajaavat kalliopaljastumat. Karkauksentie on todennäköisesti leikannut n. 80 m mpy olevaa terassia. Kymmenen metrin säteellä em. teiden risteyksessä seisovasta maitolaiturista löytyi tien leikkauksesta kaksi kvartsi-iskosta ja hyvin pieni palaneen luun fragmentti. Löytöpaikan pohjoispuolella olevalle alueelle kaivettiin lapiolla useita koepistoja, joista ei tullut löytöjä. Maaperä ja topografia ovat kuitenkin kivikautiselle asuinpaikalle erittäin tyypillisiä.

**Inventointipvm:** 12.5.2005 ja 17.5.2005

**Inventointilöydöt:** KM 36535:1-2, kvartsi-iskoksia 2 kpl, palanut luu 1 kpl

**Diapositiivit:** -

35635

**Mustavalkonegatiivit:** 139654-139655

**Kiinteistörekisteritunnus:** 775-408-0004-0037 -KINTEENRANTA

**Omistaja:** Lopperi, Jouko Juhani

Karkauksentie 129, 52830 SUOMENNIEMI

### 3.7. Suomenniemi Niemelä

Muinaisjäännösrekisterinumero: 1000 00 5642

Kunta: Suomenniemi

Kylä: Suomenniemi

Muinaisjäännöstyyppi: asuinpaikat

Tarkenne: -

Ajoitus: kivikautinen

Rauhoitusluokka: 2

Lukumäärä: 1

Peruskartta: 3141 04

Etäisyystieto: 9,52 km Suomenniemen kirkosta luoteeseen.

#### Koordinaatit:

pkoo: 6 807 337

ikoo: 3 516 765

z: 80–85 m mpy

Kvartsi

pkoo: 6 807 388

ikoo: 3 516 727

Kvartsi

pkoo: 6 807 353

ikoo: 3 516 735

Kvartsi

pkoo: 6 807 347

ikoo: 3 516 762

Kvartsi

pkoo: 6 807 319

ikoo: 3 516 763

Kvartsi

pkoo: 6 807 324

ikoo: 3 516 784

Kvartsi

pkoo: 6 807 300

ikoo: 3 516 816

Kvartsi

pkoo: 6 807 290

ikoo: 3 516 833,

Kvartsiydin

pkoo: 6 807 380

ikoo: 3 516 737

Kvartsiitti

pkoo: 6 807 347

ikoo: 3 516 765

Pii

pkoo: 6 807 345

ikoo: 3 516 767

**Koordinaattien tarkkuus ja selite:** Koordinaatit on määritetty GPS -paikantimella (Garmin GPSMAP 60CS) löytöpaikoilta; tarkkuus  $\pm 6$  m.

**Kohteen kuvaus:** Kohde sijaitsee Kuolimon pohjoisosassa, etelään avautuvan pienen lahden koillisrannalla, jyrkästi rantaa kohden laskeutuvassa rantapellossa sekä pellon koillispuolella olevalla hiekkakankaalla. Kohteen läpi rannan suuntaisesti kulkevan hiekkapäällysteisen Karkausentien molemmilta puolilta, n. 150 m:n matkalta tien leikkauksesta ja rantapellostä, löytyi kvartsi-iskoksia, -ydin, piiesine sekä palaneen luun fragmentti.

Noin 1 km Niemelän asuinpaikasta <sup>luoteeseen</sup> sijaitsee Louhtovuoren kalliomaalaus ja n. 0,6 km Niemelästä itään Kurkisalmen kivikautinen asuinpaikka.

**Inventointipvm:** 12.5.2005

**Inventointilöydöt:** KM <sup>3,516 76</sup> 36:1–6, piiesine 1 kpl, kvartsiydin 1 kpl, kvartsi-iskoksia 12 kpl, kvartsiitti-iskos 1 kpl, palanut luu 1 kpl

**Diapositiivit:** 56963

**Mustavalkonegatiivit:** 139656–139657

**Kiinteistörekisteritunnus:** 775-408-0022-0035 –NIEMELÄ

**Omistaja:** Kuiva, Väinö

Karkausentie 600 A, 52830 SUOMENNIEMI

### 3.8. Suomenniemi Karoliinanvuori

**Muinaisjäännösrekisterinumero:** 1000 00 5643

**Kunta:** Suomenniemi

**Kylä:** Suomenniemi

**Muinaisjäännöstyyppi:** asuinpaikat

**Tarkenne:** -

**Ajoitus:** kivikautinen

**Rauhoitusluokka:** 2

**Lukumäärä:** 1

**Peruskartta:** 3141 07 Suomenniemi

**Etäisyystieto:** 3,68 km Suomenniemen kirkosta pohjoisluoteeseen.

**Koordinaatit:**

**pkoo:** 6 805 085      **ikoo:** 3 523 161      **z:** 80–85 m mpy

**Koordinaattien tarkkuus ja selite:** Koordinaatit osoittavat GPS -paikantimella (Garmin GPSMAP 60CS) määritettyä kvartsi-iskosten löytöpaikkaa; tarkkuus ±5 m.

**Kohteen kuvaus:** Kohde sijaitsee Kuolimon koillisosassa, länteen aukeavan pienen lahdelman pohjukassa Suomijärven ja Kuolimon välisellä kannaksella. Maaperä on hiekkamoreenia, ja kohde rajautuu pohjoisessa Karoliinanvuori -nimiseen suureen kalliopaljastumaan. Rannan suuntaisesti kulkevan asfaltoidun Kirkonkyläntien mutkan itäpuolelta, raivioalueelta löytyi kaksi kvartsiydintä sekä kvartsi-iskos. Tien välittömässä läheisyydessä suoritettu kunnallistekniikan rakentamiseen liittyvä raivaus ja maansiirto ovat todennäköisesti tuhonneet muinaisjäännöksen siltä osin, mutta löytöpaikan koillispuolella oleva, Niementien ja kalliopaljastuman rajaama mäntykangas on edelleen koskematon. Topografian perusteella kohde saattaa ulottua myös löytöpaikan ja Niementien eteläpuoliselle alueelle sekä tien länsipuolella oleville pienille peltoalueille.

**Inventointipvm:** 13.5.2005

**Inventointilöydöt:** KM-36537:1–2, kvartsiydin 1 kpl, kvartsi-iskos 2 kpl

**Diapositiivit:** - 35637

**Mustavalkonegatiivit:** 139658–139660

**Kiinteistörekisteritunnus:** 775-408-0007-0062 –NIEMI

**Omistaja:** Nirkko, Heino Salomo oikeudenomistajat  
Veihtolantie 24, 52830 SUOMENNIEMI



### 3.9. Suomenniemi Hämeen kangas

**Muinaisjäännösrekisterinumero:** 1000 00 5644

**Kunta:** Suomenniemi

**Kylä:** Pajulahti

**Muinaisjäännöstyyppi:** asuinpaikat

**Tarkenne:** -

**Ajoitus:** kivikautinen

**Rauhoitusluokka:** 2

**Lukumäärä:** 1

**Peruskartta:** 3141 07 Suomenniemi

**Etäisyystieto:** 5,33 km Suomenniemen kirkosta luoteeseen.

#### **Koordinaatit:**

**pkoo:** 6 804 653

**ikoo:** 3 520 026

**z:** 82–85 m mpy

**Kvartsi (Tien leikkaus)**

**pkoo:** 6 804 725

**ikoo:** 3 520 020

**Kvartsi (Koepisto 1)**

**pkoo:** 6 804 618

**ikoo:** 3 520 064

**Kvartsi (Koepisto 2)**

**pkoo:** 6 804 576

**ikoo:** 3 520 043

**Koordinaattien tarkkuus ja selite:** Koordinaatit on määritetty GPS -paikantimella (Garmin GPSMAP 60CS) kvartsi-iskosten löytöpaikoilta; tarkkuus  $\pm 6$  m.

**Kohteen kuvaus:** Kohde sijaitsee Kuolimon pohjoisosassa, länteen aukeavan suojaosan Hämeenlahden pohjukassa. Paikka on rantaa kohden viettävä, metsäautoteiden halkoma, upea mäntykangas; lahden koillisrannalla on heinää kasvava pelto. Pellon ja Hämeenkankaantie -nimisen hiekkatien koillispuolella on teollisuusrakennuksia ja niihin liittyvä suuri piha, joka on leikannut mäntykankaan muinaisjäännöksen koillispuolelta. Hämeenkankaantien leikkauksesta, aivan teollisuusalueen lounaiskulmasta sekä 83–85 m mpy olevalle terassille tehdyistä kahdesta koepistosta löytyi kvartsi-iskoksia.

Maaperä on hiekkaa, huuhtoutumiskerros on tummanharmaa. Noin 4 m terassin reunasta tehdyistä kahdesta koepistosta saadut löydöt tulivat huuhtoutumiskerroksen alaisesta keltaisesta hiekasta n. 20–30 cm:n syvyydestä. Selvää kulttuurikerrosta ei havaittu. Topografian perusteella asuinpaikka saattaa jatkua em. löytöpaikkojen etelä- ja lounaispuolelle, vaikka tälle alueelle tehdyistä koepistoista ei saatukaan löytöjä.

**Inventointipvm:** 23.5.2005

**Inventointilöydöt:** KM 36538:1–2, kvartsi-iskoksia 8 kpl

**Diapositiivit:** 56964–56965

**Mustavalkonegatiivit:** 139661–139663

**Kiinteistörekisteritunnus:** 775-408-0022-0003 –LAHTIKAURIA

**Omistaja:** Saalasti, Aimo Antero

Lappeenrannantie 160 A, 52830 SUOMENNIEMI

### 3.10. Suomenniemi Valkamalahti

**Muinaisjäännösrekisterinumero:** 1000 00 5645

**Kunta:** Suomenniemi

**Kylä:** Suomenniemi

**Muinaisjäännöstyyppi:** (mahdollinen) asuinpaikka

**Tarkenne:** -

**Ajoitus:** kivikautinen

**Rauhoitusluokka:** 2

**Lukumäärä:** 1

**Peruskartta:** 3141 07

**Etäisyystieto:** 2,75 km Suomenniemen kirkosta pohjoiskoilliseen.

**Koordinaatit:**

**pkoo:** 6 804 141

**ikoo:** 3 525 569

**z:** 80–85 m mpy

**Koordinaattien tarkkuus ja selite:** Koordinaatit on määritetty GPS -paikantimella (Garmin GPSMAP 60CS) kvartsi-iskosten löytöpaikalta; tarkkuus ±5 m.

**Kohteen kuvaus:** Kohde sijaitsee Suomijärven lounaisrannalla, pohjoiseen avautuvan pienen Valkamalahden sekä yleisen uimarannan itäpuolella. Paikka on topografialtaan sopiva, mutta maaperältään epätyypillinen kivikautiselle asuinpaikalle. Valkamalahdentiestä haarautuvan uudehkon (ei näy peruskartassa) metsätien pohjoisleikkauksesta, pieneltä kumpareelta löytyi kaksi kvartsi-iskosta. Maaperä on kivistä hiekkamoreenia, mutta löytöpaikalla on hiekkaisempi kohta muutaman kymmenen metrin matkalla. Metsä kasvaa nuorta koivua, kuusta ja mäntyä; aluskasvillisuutta on erittäin runsaasti. Löytöpaikan pohjoispuolella on vanhoja metsäaurauksen jälkiä. Metsäautotielle on ilmeisesti tuotu soraa.

**Inventointipvm:** 25.5.2005

**Inventointilöydöt:** KM 36539, kvartsi-iskos 2 kpl

**Diapositiivit:** 56969

**Mustavalkonegatiivit:** 139670

**Kiinteistörekisteritunnus:** 775-408-0017-0036 –PIUTULA

**Omistaja:** Suomenniemen seurakunta

Suomenkyläntie 1 A, 52830 SUOMENNIEMI

### 3.11. Suomenniemi Kotalahti

**Muinaisjäännösrekisterinumero:** 1000 00 5646

**Kunta:** Suomenniemi

**Kylä:** Suomenniemi

**Muinaisjäännöstyyppi:** löytöpaikka

**Tarkenne:** -

**Ajoitus:** kivikautinen

**Rauhoitusluokka:** 2

**Lukumäärä:** 1

**Peruskartta:** 3141 07

**Etäisyystieto:** 2,79 km Suomenniemen kirkosta koilliseen.

**Koordinaatit:**

**pkoo:** 6 803 659

**ikoo:** 3 526 364

**z:** 80–85 m mpy

**Koordinaattien tarkkuus ja selite:** Koordinaatit osoittavat GPS -paikantimella (Garmin GPSMAP 60CS) määritettyä kvartsi-iskoksen löytöpaikkaa; tarkkuus  $\pm 6$  m.

**Kohteen kuvaus:** Kohde sijaitsee Suomijärven lounaisosassa olevan pienen koilliseen avautuvan Kotalahden kaakkoisrannalla. Maasto on kuusta kasvava tuore kangas; maaperä on kivikautiselle asuinpaikalle epätyypillistä, hyvin kivistä hiekkamoreenia. Etelästä kohti rantaa ja rannassa olevaa pientä kesämökkiä tulevalta metsäautotieltä löytyi kvartsi-iskos sekä kiviesineen/hioinliipan katkelma. Metsäautotie leikkaa rinteessä suhteellisen selkeinä erottuvat rantaterassit kohtisuoraan. Kiviesineen fragmentti löytyi n. 85 m mpy olevan terassin päältä ja kvartsi-iskos hieman alemmaa n. 60 m rantaviivasta etelään. Metsäautotien itäpuolella on pieni hiekkakuoppa, joka oli inventointiajankohtana täyttynyt vedellä.

**Inventointipvm:** 25.5.2005

**Inventointilöydöt:** KM 36540:1–2, kvartsi-iskos 1 kpl, kiviesineen katkelma/hioinliippa 1 kpl  
35640

**Diapositiivit:** -

**Mustavalkonegatiivit:** 139671–139672

**Kiinteistörekisteritunnus:** 775-408-0002-0059 –ETU-KUUTTILA

**Omistajat:** Naakka, Reijo Kalevi

Partakoskentie 10, 52830 SUOMENNIEMI

### 3.12. Suomenniemi Vainikkalahti

Muinaisjäännösrekisterinumero: 1000 00 5648

Kunta: Suomenniemi

Kylä: Pajulahti

Muinaisjäännöstyyppi: asuinpaikat

Tarkenne: -

Ajoitus: kivikautinen

Rauhoitusluokka: 2

Lukumäärä: 1

Peruskartta: 3141 04 Karkaus

Etäisyystieto: 8,99 km Suomenniemen kirkosta luoteeseen.

#### Koordinaatit:

pkoo: 6 807 457

ikoo: 3 517 543

z: n. 85–90 m mpy

Kvartsi

pkoo: 6 807 447

ikoo: 3 517 538

Kvartsi

pkoo: 6 807 431

ikoo: 3 517 449

Kvartsi

pkoo: 6 807 372

ikoo: 3 517 429

**Koordinaattien tarkkuus ja selite:** Koordinaatit on määritetty GPS -paikantimella (Garmin GPSMAP 60CS) kvartsi-iskosten löytöpaikoilta; tarkkuus  $\pm 6$  m.

**Kohteen kuvaus:** Kohde sijaitsee Kuolimon pohjoisosassa, etelään avautuvan Vainikkalahden luoteisrannalla. Maasto on etelään viettävää mäntykangasta; maaperä on hiekkaa. Rantaviivan suuntaisesti kulkevan, hiekkapäällysteisen Karkausentien leikkauksesta sekä rantaan vievältä metsäautotieltä löytyi kvartsi-iskoksia. Metsäautotien itäpuolella on pieni hiekkakuoppa.

Kurkisalmen kivikautinen asuinpaikka sijaitsee n. 200 m kaakkoon ja Louhtovuoren kalliomaalaus 1,53 km luoteeseen kohteesta.

**Inventointipvm:** 27.5.2005

**Inventointilöydöt:** KM 35541:1–2, kvartsi-iskoksia 4 kpl

**Diapositiivit:** -

**Mustavalkonegatiivit:** -

**Kiinteistörekisteritunnus:** 775-406-0002-0118 –VAINIKKA

**Omistajat:** Halinen, Pekka Tapani

Karkausentie 439, 52830 SUOMENNIEMI

#### 4. Historiallisen ajan muinaisjäännökset sekä modernit ihmistoiminnan jäljet

##### 4.1. Suomenniemi Pajulahti Särkiniemi 1000 00 5647

**Muinaisjäännösrekisterinumero:** 1000 00

**Kunta:** Suomenniemi

**Kylä:** Pajulahti

**Muinaisjäännöstyyppi:** kivirakenteet

**Tarkenne:** -

**Ajoitus:** historiallinen

**Rauhoitusluokka:** 2

**Lukumäärä:** 1

**Peruskartta:** 3141 04 *Karkeus*

**Etäisyystieto:** 6,04 km Suomenniemen kirkosta luoteeseen.

**Koordinaatit:**

**pkoo:** 6 804 209

**ikoo:** 3 518 963

**z:** n. 90 m mpy

**Koordinaattien tarkkuus ja selite:** Koordinaatit on määritetty GPS -paikantimella (Garmin GPSMAP 60CS) rakenteen keskipisteestä; laitteen ilmoittama tarkkuus ±6 m.

**Kohteen kuvaus:** Kohde sijaitsee Mäntyharjuntien ja Mäntyharjuntieltä koilliseen kääntyvän Särkiniementien välisellä metsäalueella n. 100 m Mäntyharjuntiestä pohjoiseen. Maasto on mäntyä, kuusta ja lehtipuita kasvava tuore kangas, jossa on runsaasti maakiviä. Noin metrin korkuisen, suorakaiteen muotoisen, 2 m x 3 m kokoisen maakiven kahdelle sivulle on ladottu 20–30 cm halkaisijaltaan olevista kivistä n. 0,4 m korkea latomus. Latomus muodostuu kahdesta n. 1 m:n leveyisestä, kaarevasta kivivallista, jotka lähtevät maakiven vastakkaisista kulmista toisiaan kohden. Sekä maakivi että ladellat ovat paksun sammalen peitossa. Latomuksen päällä kasvaa myös n. 80-vuotias mänty. Kyseessä saattaa olla jonkinlaisen tilapäisluonteisen suojan tai majan pohjarakenne. Kohteen saattoi inventoijan tietoon maanomistaja Ossi Hämäläinen, joka toimi myös oppaana paikalla.

**Inventointipvm:** 24.5.2005

**Inventointilöydöt:** -

**Diapositiivit:** 56966–56967

**Mustavalkonegatiivit:** 139664–139667

**Kiinteistörekisteritunnus:** 775-406-0010-0127 –TIKANRIUTTA

**Omistaja:** Hämäläinen, Ossi Ensio  
Pajatie 58, 52830 SUOMENNIEMI

#### 4.2. Suomenniemi Suomenniemi Kinteenrannan miilu

**Muinaisjäännösrekisterinumero:** 1000 00 5649

**Kunta:** Suomenniemi

**Kylä:** Suomenniemi

**Muinaisjäännöstyyppi:** työ- ja valmistuspaikat

**Tarkenne:** hiilimiilut

**Ajoitus:** historiallinen

**Rauhoitusluokka:** 2

**Lukumäärä:** 1

**Peruskartta:** 3141 07 Suomenniemi

**Etäisyystieto:** 6,33 km Suomenniemen kirkosta luoteeseen.

#### **Koordinaatit:**

**pkoo:** 6 806 614

**ikoo:** 3 520 516

**z:** 80–85 m mpy

**Koordinaattien tarkkuus ja selite:** Koordinaatit on määritetty GPS -paikantimella (Garmin GPSMAP 60CS) miilun keskipisteestä; laitteen ilmoittama tarkkuus  $\pm 6$  m.

**Kohteen kuvaus:** Kohde sijaitsee Kuolimon pohjoisosassa, Pyöriäselän koillisrannalla aivan Karkauksentien pohjoispuolella. Ympäristö on lounaaseen viettävä, mäntyä, kuusta ja lehtipuita kasvava tuore kangas, jota pohjoispuolelta rajaavat kalliopaljastumat. Kohteen ympärillä kasvavat männyt ovat korkeintaan 20-vuotiaita. Rannan suuntaisesti kulkeva Karkauksentie on leikannut tien pohjoispuolella sijaitsevaa suppilomaista, pyöreää rakennetta; tien leikkauksessa on runsaasti hiiltä. Paksun sammalkerroksen peittämässä, halkaisijaltaan n. 8 m olevassa maarakenteessa erottuvat matalat vallit sekä suppilomaisesti syvenevä keskikuoppa. Keskikuopan halkaisija on n. 4 m ja syvyys n. 0,5 m. Rakenteen keskelle tehdyssä koepistossa havaittiin ainakin 0,5 m paksu, musta noki- ja hiilikerros.

Hiilimiilun pohjoispuolelle tehdystä koepistosta löytyi kvartsi-iskos. On pieni mahdollisuus, että kuopparakenne ja hiilikerros liittyisivät esihistorialliseen ihmistoimintaan, jolloin kyseessä voisi olla keittokuoppa tai asuinpaikka. Vuoden 2005 inventoinnin yhteydessä löydetty Maitotien kivikautinen asuinpaikka sijaitsee 270 m luoteeseen Kinteenrannan miilusta.

**Inventointipvm:** 24.5.2005

**Inventointilöydöt:** KM 35~~5~~42, kvartsi-iskos 1 kpl

**Diapositiivit:** 56968<sup>6</sup>

**Mustavalkonegatiivit:** 139668– 139669

**Kiinteistörekisteritunnus:** 775-408-0004-0037 –KINTEENRANTA

**Omistaja:** Lopperi, Jouko Juhani

Karkauksentie 129, 52830 SUOMENNIEMI

#### 4.3. Suomenniemi Laamala Viitikka

*e: m.j. rek. vuor*

**Kunta:** Suomenniemi

**Kylä:** Laamala

**Muinaisjäänöstyyppi:** työ- ja valmistuspaikat

**Tarkenne:** viljelyröykkiöt/kiviaidat

**Ajoitus:** uusi aika/moderni

**Rauhoitusluokka:** -

**Lukumäärä:** 3

**Peruskartta:** 3141 10

**Etäisyystieto:** 13,84 km Suomenniemen kirkosta itäkoilliseen.

##### **Koordinaatit:**

<b>Röykkiö 1</b>	<b>pkoo:</b> 6 805 120	<b>ikoo:</b> 3 537 868	<b>z:</b> n. 80 m mpy
<b>Röykkiö 2</b>	<b>pkoo:</b> 6 805 111	<b>ikoo:</b> 3 537 877	<b>z:</b> n. 80 m mpy
<b>Kiviaita 1</b>	<b>pkoo:</b> 6 805 100	<b>ikoo:</b> 3 537 888	<b>z:</b> n. 80 m mpy
<b>Kiviaita 2</b>	<b>pkoo:</b> 6 805 132	<b>ikoo:</b> 3 537 884	<b>z:</b> n. 80 m mpy
<b>Kiviaita 3</b>	<b>pkoo:</b> 6 805 175	<b>ikoo:</b> 3 537 898	<b>z:</b> n. 80 m mpy

**Koordinaattien tarkkuus ja selite:** Koordinaatit on määritetty GPS -paikantimella (Garmin GPSMAP 60CS) röykkiöiden keskipisteistä sekä kiviaidan alku-, keski- ja loppupisteistä; tarkkuus  $\pm 6$  m.

**Kohteen kuvaus:** Kohde sijaitsee Suomenniemen itäisimmässä kärjessä olevan, Saimaan vesistöön kuuluvan Laamalansaaren lounaisosassa. Hiljattain rakennetusta omakotitalosta (ei näy peruskartassa) n. 40 m lounaseen on kaksi sammaloitunutta viljelyröykkiötä. Röykkiöt ovat halkaisijaltaan 3–4 m ja korkeudeltaan n. 1 m. Maaperä on multavaa, ilmeisesti vanhaa peltoa. Röykkiöiden ympärillä kasvaa nuorta koivikkoa. Röykkiöiden itäpuolella kulkee n. 80 m:n matkalla kiviaita, joka laajenee paikoitellen kiviseksi (karja?)kujaksi. Kiviaita reunustaa kalliosydämistä kumpareta, jolla kasvaa isoja pihlajia, katajia ja koivuja.

Sinänsä vaikuttavat kivirakenteet ovat todennäköisesti suhteellisen uusia, eivätkä siten muinaismuistolain suojaamia kiinteitä muinaisjäänöksiä.

**Inventointipvm:** 23.5.2005

**Inventointilöydöt:** -

**Diapositiivit:** 53633–53634

**Mustavalkonegatiivit:** 132057–132060

**Kiinteistörekisteritunnus:** 775-403-0005-0059 –VIITIKKA

**Omistajat:** Kurvinen, Vilho Johannes  
Sunilantie 11 A 4, 48900 SUNILA

Hirvonen, Maija-Liisa  
Simolankuja 51, 01800 KLAUKKALA

Outinen, Eeva Kaarina  
Fieandtintie 49, 52300 RISTIINA

Kurvinen, Esko Olavi  
Alasinkuja 10 B 4, 52300 RISTIINA

## 5. Yhteenveto

Museoviraston arkeologian osasto rahoitti kahden viikon mittaisen perusinventoinnin Suomenniemen kunnassa 9.–13.5.2005 ja 23.–27.5.2005. Kenttätyöosuudesta esi- ja jälkitöineen vastasi Museoviraston tutkija FM Johanna Enqvist. Kunnan alueelta tunnettiin ennen inventointia viisi kiinteää muinaisjäännettä: kaksi kivikautista asuinpaikkaa, yksi kalliomaalaus, ajoittamaton pyyntikuoppasysteemi sekä historiallisen ajan torpanpaikka.

Vuoden 2005 perusinventoinnissa keskityttiin etsimään uusia esihistoriallisia kohteita erityisesti Kuolimon ja Suomijärven rannoilta. Myös Laamalansaari ja Kiesilän kylän alue tarkastettiin. Rautakautisia muinaisjäänneksiä etsittiin tuloksetta pintapöimien mm. Suomenniemen kirkonkylän, Suomenkylän ja Halistenkylän pelloilla. Inventoinnin yhteydessä löydettiin neljätoista uutta kohdetta: yksitoista kivikautista asuin- tai löytöpaikkaa, yksi ajoittamaton pyyntikuoppasysteemi ja kaksi historiallisen ajan muinaisjäännettä.

Todennäköisesti juuri tutkimustilanteesta johtuen Suomenniemen kunnasta on tunnettu huomattavasti vähemmän kohteita kuin sen naapurikunnista Ristiinasta, Savitaipaleelta ja Mäntyharjulta. Inventoinnin yhteydessä löydetyt neljätoista uutta kohdetta muuttavat kuvaa hiukan nostaen Suomenniemen tunnettujen muinaisjäänneiden lukumäärän yhdeksäntoista.

Helsingissä 13.2.2006



FM Johanna Enqvist



## Lähteet

### *Painamattomat lähteet*

**Anttila, Kati 2005:** Savitaipaleen geomorfologia. Pro gradu –tutkielma (maantiede, luonnonmaantiede) Kumpulan tiedekirjastossa.

**Enqvist, Johanna 2005:** Suomenniemi Vt-risteys, arkeologinen pelastuskaivaus 16.–20.5.2005. Kaivauskertomus Museoviraston arkeologian osaston topografisessa arkistossa.

**Jussila, Timo 1997:** Suomenniemi Vt-risteys. Tarkastuskertomus Museoviraston arkeologian osaston topografisessa arkistossa.

**Seppälä, Sirkka-Liisa 2004:** Suomenniemi. Pienten vesistöjen rantaosayleiskaava. Arkeologinen inventointi 6.–10.9. ja 15.–17.9.2004. Inventointikertomus Museoviraston arkeologian osaston topografisessa arkistossa.

### *Painetut lähteet ja kirjallisuus*

**Jussila, Timo 1999:** Saimaan kalliomaalausten ajoitus rannansiirtymiskronologianperusteella. *Kalliomaalausraportteja* 1.

**Nirkko-Leskelä, Tyne 1989:** *Suomenniemi 1689–1989 ajan aalloilla*. Mikkeli.

**Jurvanen, Pertti 1996:** *Partakosken ja lähikylien historiaa. Kuolimolta Saimaalle*. (toim. Tani, Markku). Lappeenranta.

**Ylönen, Aulikki 1976:** *Lappeen kihlakunnan historia I 1620-luvulle*. Lappeenranta.

### *Internet –lähteet*

Mikroliitti Oy:n kotisivut, 8.2.2006

<http://www.mikroliitti.fi/savitai1/raport/rannans.htm>  
<http://www.mikroliitti.fi/lappee98/lprrap.htm#saimaan>

Kaakkois-Suomen ympäristökeskuksen kotisivut, 9.2.2006

<http://www.ymparisto.fi/default.asp?contentid=24833>.)

## Liitteet

### ***Suomenniemen kunnan perusinventointi/J. Enqvist 2005***

### ***Luettelo Suomenniemen kiinteistä muinaisjäännöksistä***

- 1. Kurkisalmi** **775 01 0001**  
kivikautinen asuinpaikka lk. 2  
Pk 3141 04  
pkoo: 6 807 300 ikoo: 3 517 380 z: 85 m mpy
  
- 2. Louhtovuori** **775 01 0002**  
kivi- ja/tai pronssikautinen kalliomaalaus lk. 1  
Pk 3141 04  
pkoo: 6 808 240 ikoo: 3 516 220 z: 83,5 m mpy
  
- 3. VT-risteys** **775 01 0003**  
kivikautinen asuinpaikka lk. 3  
Pk 3141 07  
pkoo: 6 805 500 ikoo: 3 521 650 z: 83 m mpy
  
- 4. Pakkainniemi** **1000 00 2897**  
kolme ajoittamatonta pyyntikuoppaa lk. 2  
Pk 3132 06  
pkoo: 6 797 816 ikoo: 3 518 734 z: 90 m mpy
  
- 5. Kakkola Hämeenlahti** **1000 00 3170**  
historiallisen ajan torpanpaikka lk. 2  
Pk 3141 04  
pkoo: 6 800 226 ikoo: 3 515 946 z: 100 m mpy
  
- 6. Akkosaarentie** *1896 paikka* **1000 00 5636**  
mahdollinen kivikautinen asuinpaikka lk. 2  
Pk 3141 09  
pkoo: 6 799 632 ikoo: 3 525 314 z: 117–120 m mpy
  
- 7. Kotalampi 1** **1000 00 5637**  
kivikautinen asuinpaikka lk. 2  
Pk 3141 07  
pkoo: 6 802 527 ikoo: 3 521 838 z: 80 m mpy
  
- 8. Kotalampi 2** **1000 00 5638**  
kivikautinen asuinpaikka lk. 3  
Pk 3141 07  
pkoo: 6 803 207 ikoo: 3 521 936 z: 80 m mpy
  
- 9. Kotalampi 3** **1000 00 5639**  
neljä ajoittamatonta pyyntikuoppaa lk. 2  
Pk 3141 07  
pkoo: 6 802 504 ikoo: 3 522 043 z: 80–85 m mpy

- 10. Peuranhiekkä** 1000 00 5640  
mahdollinen kivikautinen asuinpaikka lk. 2  
Pk 3132 09 *(0,5) Peuranhiekkä*  
pkoo: 6 796 384 ikoo: 3 525 191 z: 80–85 m mpy
- 11. Maitotie** 1000 00 5641  
kivikautinen asuinpaikka lk. 2  
Pk 3141 07  
pkoo: 6 806 768 ikoo: 3 520 292 z: 80 m mpy
- 12. Niemelä** 1000 00 5642  
kivikautinen asuinpaikka lk. 2  
Pk 3141 04  
pkoo: 6 807 337 ikoo: 3 516 765 z: 80–85 m mpy
- 13. Karoliinanvuori** 1000 00 5643  
kivikautinen asuinpaikka lk. 2  
Pk 3141 07  
pkoo: 6 805 085 ikoo: 3 523 161 z: 80–85 m mpy
- 14. Hämeen kangas** 1000 00 5644  
kivikautinen asuinpaikka lk. 2  
Pk 3141 07  
pkoo: 6 804 653 ikoo: 3 520 026 z: 82–85 m mpy
- 15. Valkamalahti** 1000 00 5645  
mahdollinen kivikautinen asuinpaikka lk. 2  
Pk 3141 07  
pkoo: 6 804 141 ikoo: 3 525 569 z: 80–85 m mpy
- 16. Kotalahti** *asejälkipaikka* 1000 00 5646  
kivikautinen löytöpaikka lk. 2  
Pk 3141 07  
pkoo: 6 803 659 ikoo: 3 526 364 z: 80–85 m mpy
- 17. Vainikkalahti** 1000 00 5648  
kivikautinen asuinpaikka lk. 2  
Pk 3141 04  
pkoo: 6 807 457 ikoo: 3 517 543 z: 85–90 m mpy
- 18. Pajulahti Särkiniemi** 1000 00 5647  
historiallisen ajan latomus lk. 2  
Pk 3141 04  
pkoo: 6 804 209 ikoo: 3 518 963 z: 90 m mpy
- 19. Suomenniemi Kinteenrannan miilu** 1000 00 5649  
historiallisen ajan hillimiilu lk. 2  
Pk 3141 07  
pkoo: 6 806 614 ikoo: 3 520 516 z: 80–85 m mpy

**Suomenniemen kunnan perusinventointi/J. Enqvist 2005**

**Suomenniemen muinaisjäännökset karttalehdittäin**

**3141 04 KARKAUS**

Kurkisalmi 775 01 0001  
Louhtovuori 775 01 0002  
Kakkola Hämeenlahti 1000 00 3170  
Niemelä 1000 00 5642  
Vainikkalahti 1000 00 5642  
Pajulahti Särkiniemi 1000 00 5642

**3141 07 SUOMENNIEMI**

Vt-risteys 775 01 0003  
Akkosaarentie 1000 00 5636  
Kotalampi 1 1000 00 5637  
Kotalampi 2 1000 00 5638  
Kotalampi 3 1000 00 5639  
Maitotie 1000 00 5641  
Karoliinanvuori 1000 00 5643  
Hämeen kangas 1000 00 5644  
Valkamalahti 1000 00 5645  
Kotalahti 1000 00 5646  
Suomenniemi Kinteenrannan miilu 1000 00 5649

**3132 06 HALMENIEMI**

Pakkainniemi 1000 00 2897

**3132 09 KIESILÄ**

Peuranhiekkä 1000 00 5640

**Suomenniemen kunnan perusinventointi/J. Enqvist 2005**

**Luettelo Suomenniemen tentatiivikohteista**

- 1. Pukkila Lamminmäki** **1000 00 3171**  
historiallisen ajan kivirakenne  
Pk 3123 10  
pkoo: 6 805 182 ikoo: 3 498 889 z: 95 m mpy
  
- 2. Luotolahti Hautalampi** **1000 00 3227**  
historiallisen ajan tervahauta  
Pk 3141 10  
pkoo: 6 801 917 ikoo: 3 531 254 z: 85 m mpy
  
- 3. Laamala Viitikka** *ei m.j. nro*  
kaksi historiallisen ajan viljelyröykkiötä ja kiviaita  
Pk 3141 10  
pkoo: 6 805 116 ikoo: 3 537 873 z: 80 m mpy

***Suomenniemen kunnan perusinventointi/J. Enqvist 2005***

***Luettelo Suomenniemen irtolöydöistä***

**1. Hautalampi 775 04 0001**

Ajoittamattoman ruuhen löytöpaikka  
Pk 3141 10 LIIANSAARI  
pkoo: 6 802 060 ikoo: 3 531 180 z: 85 m mpy

**2. KM 1729**

2-puolinen otanuija, jossa on reikä keskellä. Nuija on löydetty v. 1864 Suomenniemen pitäjän Kiesilän kylän salomaalta. Läh. P. Rautiainen.  
Pk 3132 09 KIESILÄ

**3. KM 3098:1**

Kourutaltta, joka on teroitettu tasataltaksi. Taltta on löydetty Kiesilän kylästä.  
Läh. Th. Schvindt.  
Pk 3132 09 KIESILÄ

**4. KM 3098:2**

Kiviaseen varsikatkelma. Esine on löydetty Kirkonkylän Lokan talosta. Läh. Th. Schvindt.  
Pk 3141 07 SUOMENNIEMI

**5. KM 5589**

Kehdonanturan(=jalaksen) muotoinen hiottu kuokka, vihertävää kiveä. Kuokka on löydetty v. 1910 Kiesilän kylästä Mikko Saalastin niitystä ojaa kaivettaessa. Samalla oli löydetty myös toinen kiviesine, jota ei kuitenkaan tarjottu museolle.  
Pk 3132 09 KIESILÄ

**6. KM 7008**

Kreikkalainen didrakma, leimattu 4. vuosisadan lopulla Lukaniassa, Etelä-Italiassa. Raha on löydetty v. 1911 Suomenniemen kylän Kaikkolan talon rantavedestä. Löytöpaikka sijaitsee n. 800 m em. talosta, Kuolimojärven rannassa. Löytö on todennäköisesti sekundäärinen. Läh. Kaarlo Soikkeli.  
Pk 3141 07 SUOMENNIEMI

**7. KM 19619**

Rautakirves ja 2 hevosenkenkää. Esineet on löydetty v. 1973–74 Ala-Karhulan talon pihalta kellarin kuoppaa kaivettaessa. Kirveen esihistoriallisuus on kyseenalainen, hevosenkengät ovat historialliselta ajalta. Löytöpaikka on tarkastettu v.1974 L. Pohjakallion toimesta.  
Pk 3132 09 KIESILÄ  
pkoo: 6799230, ikoo: 3529280, z: n. 103 m mpy

## ***Suomenniemen kunnan perusinventointi/J. Enqvist 2005***

### ***Karttaluettelo***

- Kartta 1.** Suomenniemen kiinteät muinaisjännökset. Mk 1:55 000.
- Kartta 2.** Suomenniemi Akkosaarentie. Mk 1:10 000.
- Kartta 3.** Suomenniemi Kotalampi 1. Mk 1:10 000.
- Kartta 4.** Suomenniemi Kotalampi 2. Mk 1:10 000.
- Kartta 5.** Suomenniemi Kotalampi 3. Mk 1:10 000.
- Kartta 6.** Suomenniemi Peuranhiekkä. Mk 1:10 000.
- Kartta 7.** Suomenniemi Maitotie. Mk 1:10 000.
- Kartta 8.** Suomenniemi Niemelä. Mk 1:10 000.
- Kartta 9.** Suomenniemi Karoliinanvuori. Mk 1:10 000.
- Kartta 10.** Suomenniemi Hämeen kangas. Mk 1:10 000.
- Kartta 11.** Suomenniemi Valkamalahti. Mk 1:10 000.
- Kartta 12.** Suomenniemi Kotalahti. Mk 1:10 000.
- Kartta 13.** Suomenniemi Vainikkalahti. Mk 1:10 000.
- Kartta 14.** Suomenniemi Pajulahti Särkiniemi. Mk 1:10 000.
- Kartta 15.** Suomenniemi Suomenniemi Kinteenrannan miilu. Mk 1:10 000.
- Kartta 16.** Suomenniemi Laamala Viitikka. Mk 1:10 000.

**Suomenniemen kunnan perusinventointi/J. Enqvist 2005****Mustavalkonegatiiviluettelo**

<b>Nro</b>	<b>Selite</b>	<b>Kuvaussuunta</b>	<b>Pvm</b>
139654	Maitotie, kvartsien löytöpaikka tien leikkauksessa	E-W	12.5.
139655	Maitotie, kvartsien löytöpaikka tien leikkauksessa	SE-NW	12.5.
139656	Niemelä, löydöt tien molemmilta puolilta	NW-SE	12.5.
139657	Niemelä, löydöt tien molemmilta puolilta	NW-SE	12.5.
139658-60	Karoliinanvuori, löydöt raivatulta alueelta panoraama	S-N	13.5.
139661-3	Hämeen kangas, panoraama	S-N	23.5.
139664	Pajulahti Särkiniemi, eteläosan latomus	N-S	24.5.
139665	Pajulahti Särkiniemi, eteläosan latomus	E-W	24.5.
139666	Pajulahti Särkiniemi, latomus ja maakivi	SE-NW	24.5.
139667	Pajulahti Särkiniemi, latomus ja maakivi	E-W	24.5.
139668	Suomenniemi Kinteenrannan miilu	SE-NW	24.5.
139669	Suomenniemi Kinteenrannan miilu	SE-NW	24.5.
139670	Valkamalahti, löydöt tien leikkauksesta kumpareen päältä	SW-NE	25.5.
139671-72	Kotalahti, löydöt metsäautotieltä panoraama	W-E	25.5.
139673	Kotalampi 1, löydöt tien leikkauksesta	W-E	26.5.
139674-6	Kotalampi 1, panoraama	SE-NW	26.5.
139677	Kotalampi 3, pyyntikuoppa 2	SW-NE	26.5.
139678	Kotalampi 3, pyyntikuoppa 4	W-E	26.5.
139679	Kotalampi 3, pyyntikuoppa 4	SW-NE	26.5.

Kuvaaja: Johanna Enqvist

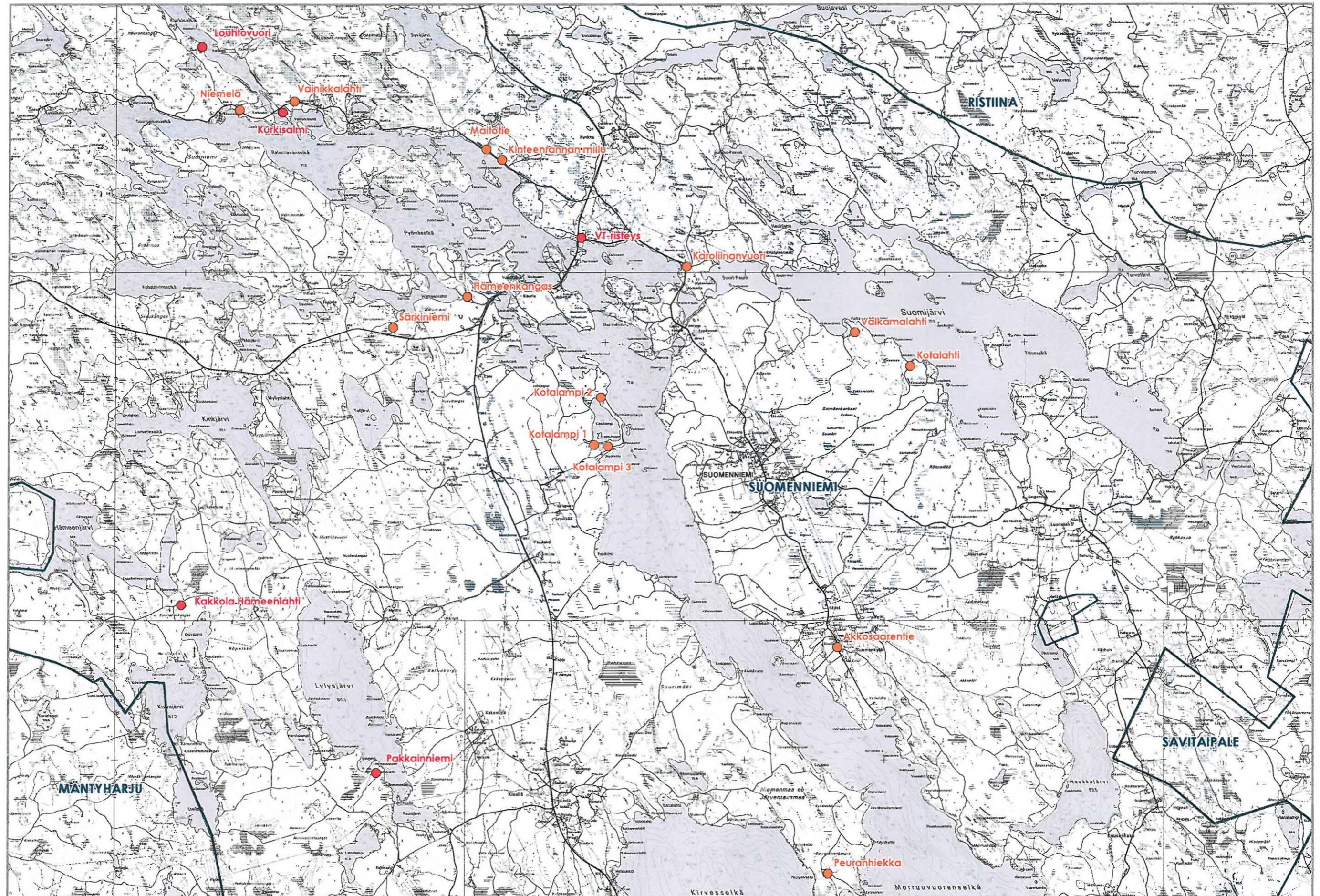


***Suomenniemen kunnan perusinventointi/J. Enqvist 2005***

***Diapositiiviluettelo***

<b>Nro</b>	<b>Selite</b>	<b>Kuvaussuunta</b>	<b>Pvm</b>
56963	Niemelä, löydöt tien molemmilta puolilta	NW-SE	12.5.
56964-5	Hämeen kangas, panoraama	S-N	23.5.
56966	Pajulahti Särkiniemi, eteläosan latomus	N-S	24.5.
56967	Pajulahti Särkiniemi, latomus ja maakivi	E-W	24.5.
56968	Suomenniemi Kinteenrannan miilu	SE-NW	24.5.
56969	Valkamalahti, tien leikkaus	SW-NE	25.5.
56970	Kotalampi 3, pyyntikuoppa 4	SW-NE	26.5.

Kuvaaja: Johanna Enqvist



Kartta 1. Suomenniemen muinaisjännökset: ennen v. 2005 inventointia tunnetut kohteet on merkitty punaisilla pisteillä ja v. 2005 inventoinnissa löydetty kohteet oransseilla pisteillä. Mk 1:55 000. Pk 3132 06, 3132 09, 3132 12, 3141 04, 3141 07 ja 3141 10 (PerusCD 2004/Museovirasto).

# Suomenniemen kunnan perusinventointi/J. Enqvist 2005

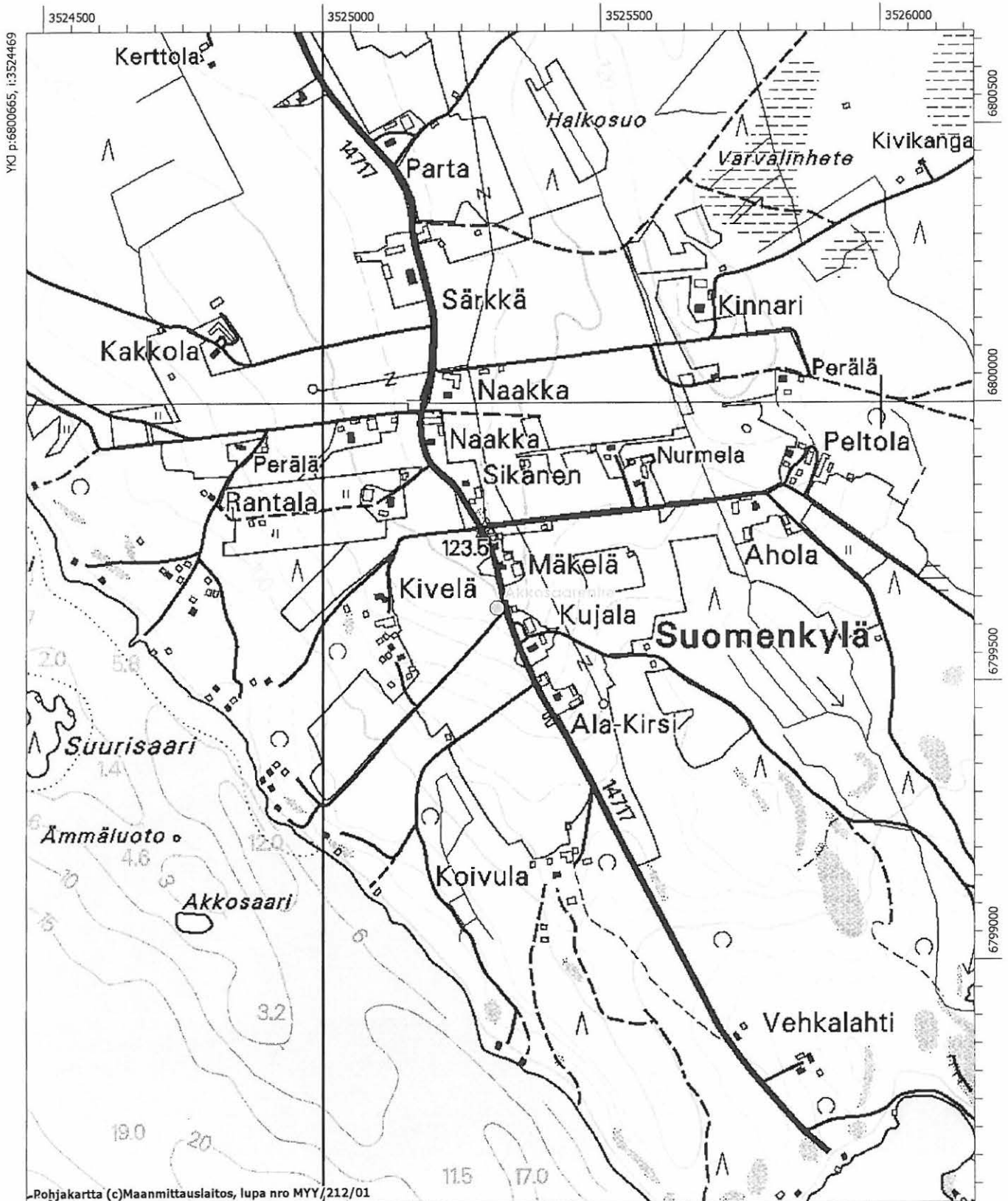
Kartta 2. Suomenniemi Akkosaarentie

Pk 3141 07, 3141 09

pkoo: 6 799 632

ikoo: 3 525 314

z: 117-120 m mpy



# Suomenniemen kunnan perusinventointi/J. Enqvist 2005

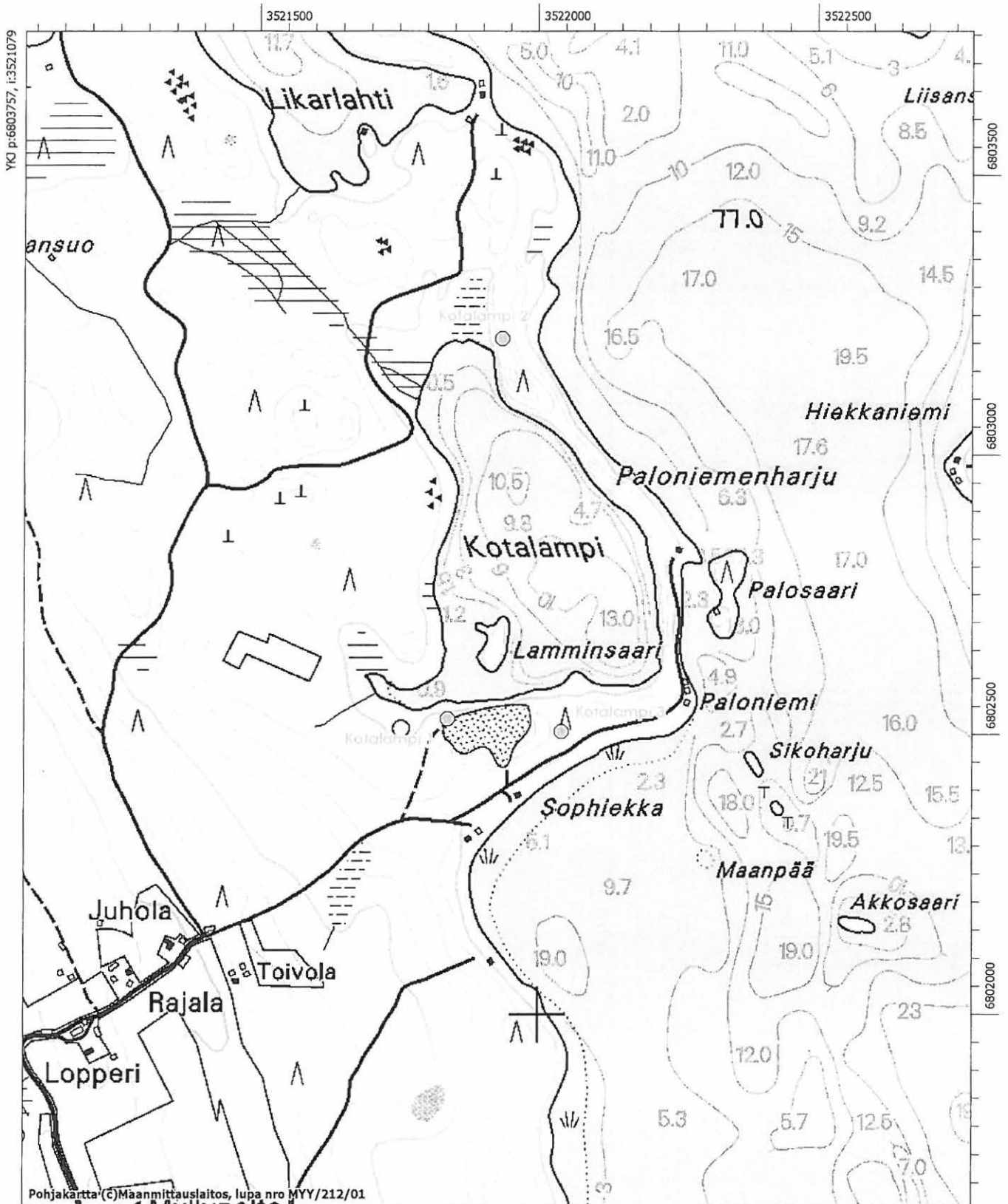
## Kartta 3. Suomenniemi Kotalampi 1

Pk 3141 07

pkoo: 6 802 527

ikoo: 3 521 838

z: 80 m mpy



Pohjakartta (C)Maanmittauslaitos, lupa nro MYY/212/01

MK 1:10000

YKJ p:6801657, i:3522779

# Suomenniemen kunnan perusinventointi/J. Enqvist 2005

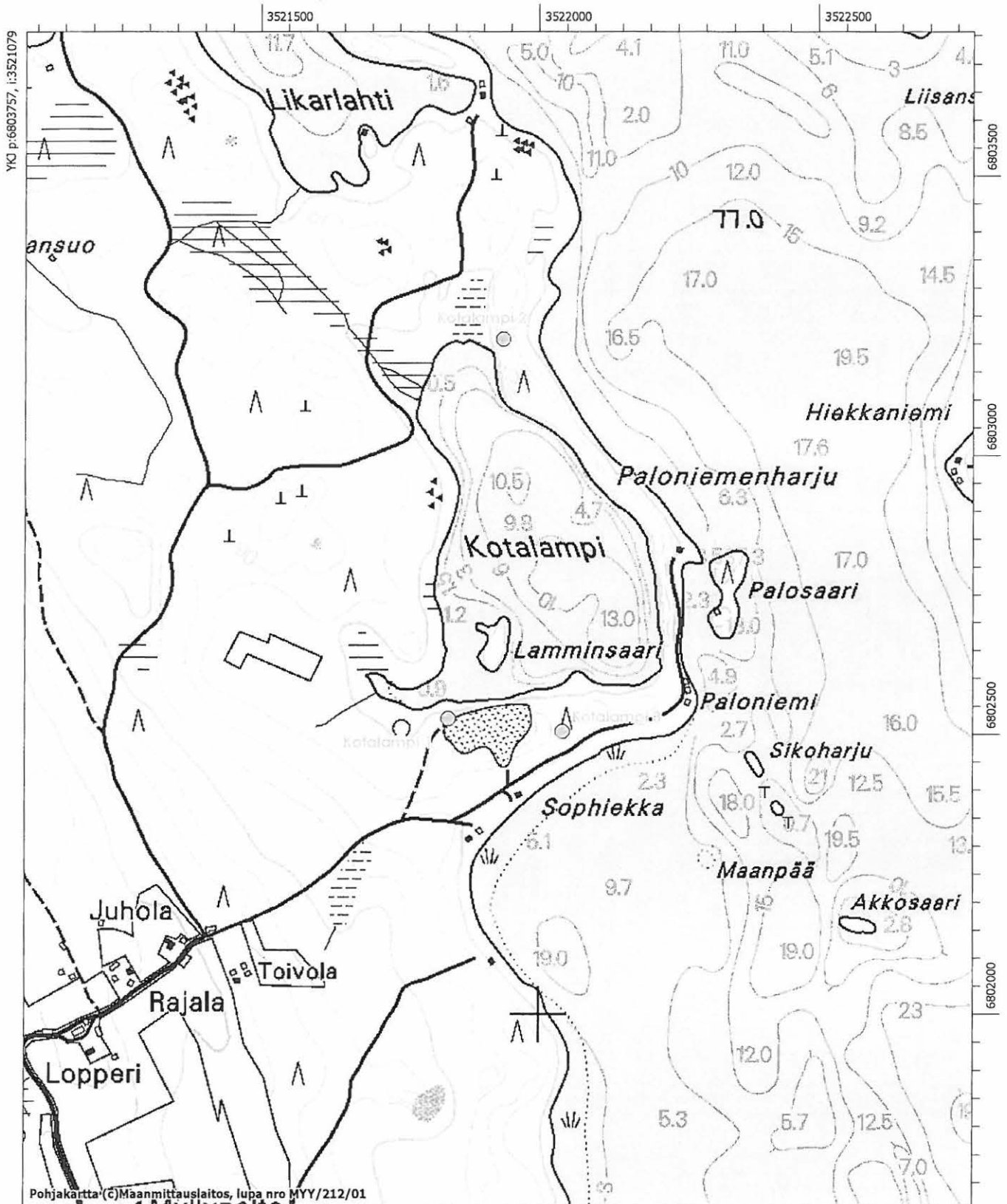
## Kartta 4. Suomenniemi Kotalampi 2

Pk 3141 07

pkoo: 6 803 207

ikoo: 3 521 936

z: n. 80 m mpy



Pohjakartta (c) Maanmittauslaitos, lupa nro MYY/212/01

MK 1:10000

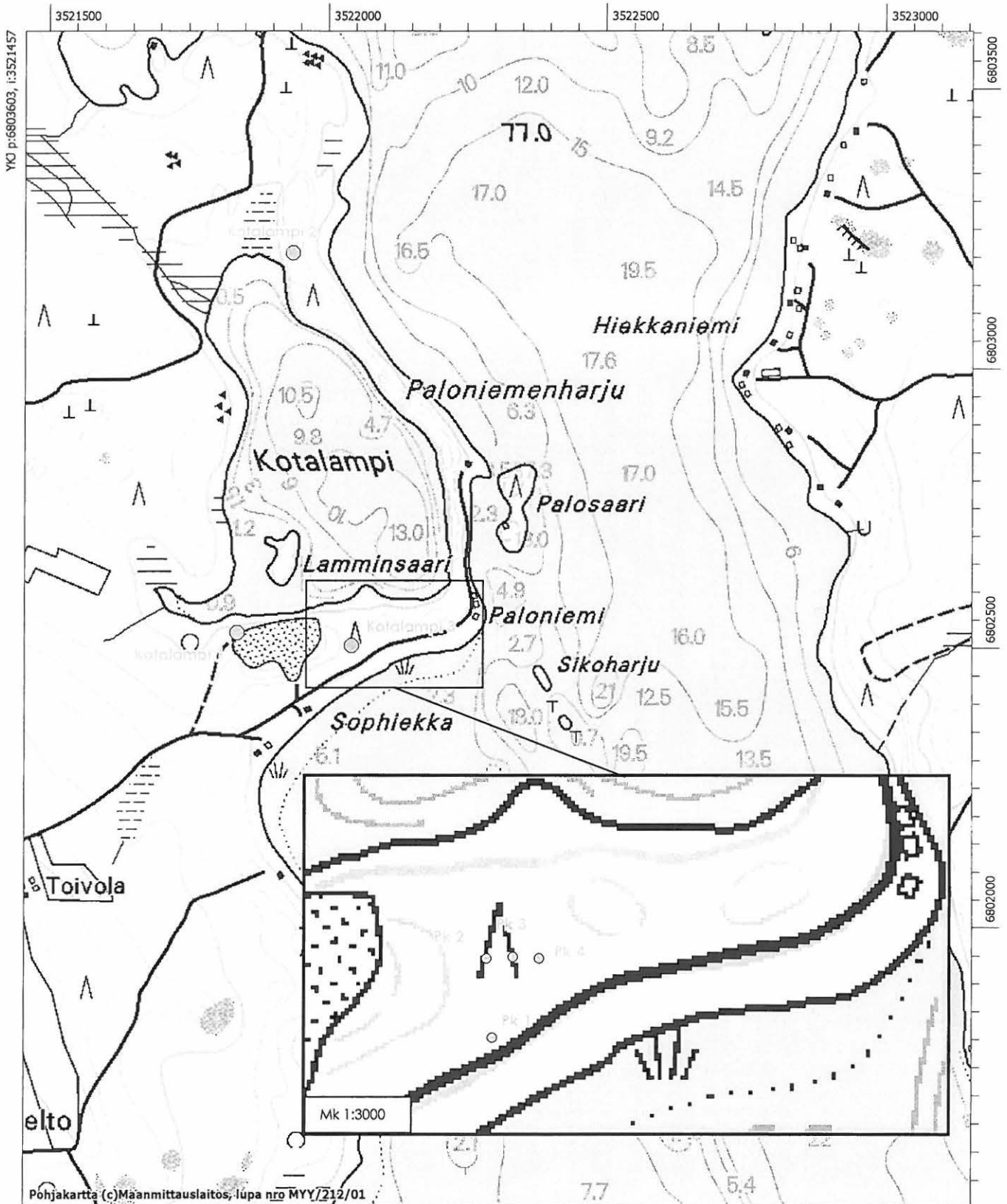
YKJ p:6801657, i:3522779

# Suomenniemen kunnan perusinventointi/J. Enqvist 2005

## Kartta 5. Suomenniemi Kotalampi 3

Pk 3141 07  
pkoo: 6 802 504  
ikoo: 3 522 043  
z: 80-85 m mpy

Pyyntikuoppa 1 pkoo: 6 802 475, ikoo: 3 522 047  
Pyyntikuoppa 2 pkoo: 6 802 517, ikoo: 3 522 044  
Pyyntikuoppa 3 pkoo: 6 802 518, ikoo: 3 522 058  
Pyyntikuoppa 4 pkoo: 6 802 517, ikoo: 3 522 072



Pohjakartta (c) Määntauslaitos, lupa nro MYY/212/01

MK 1:10000

YKO p:6801503, i:3523157

Suomenniemen kunnan perusinventointi/J. Enqvist 2005

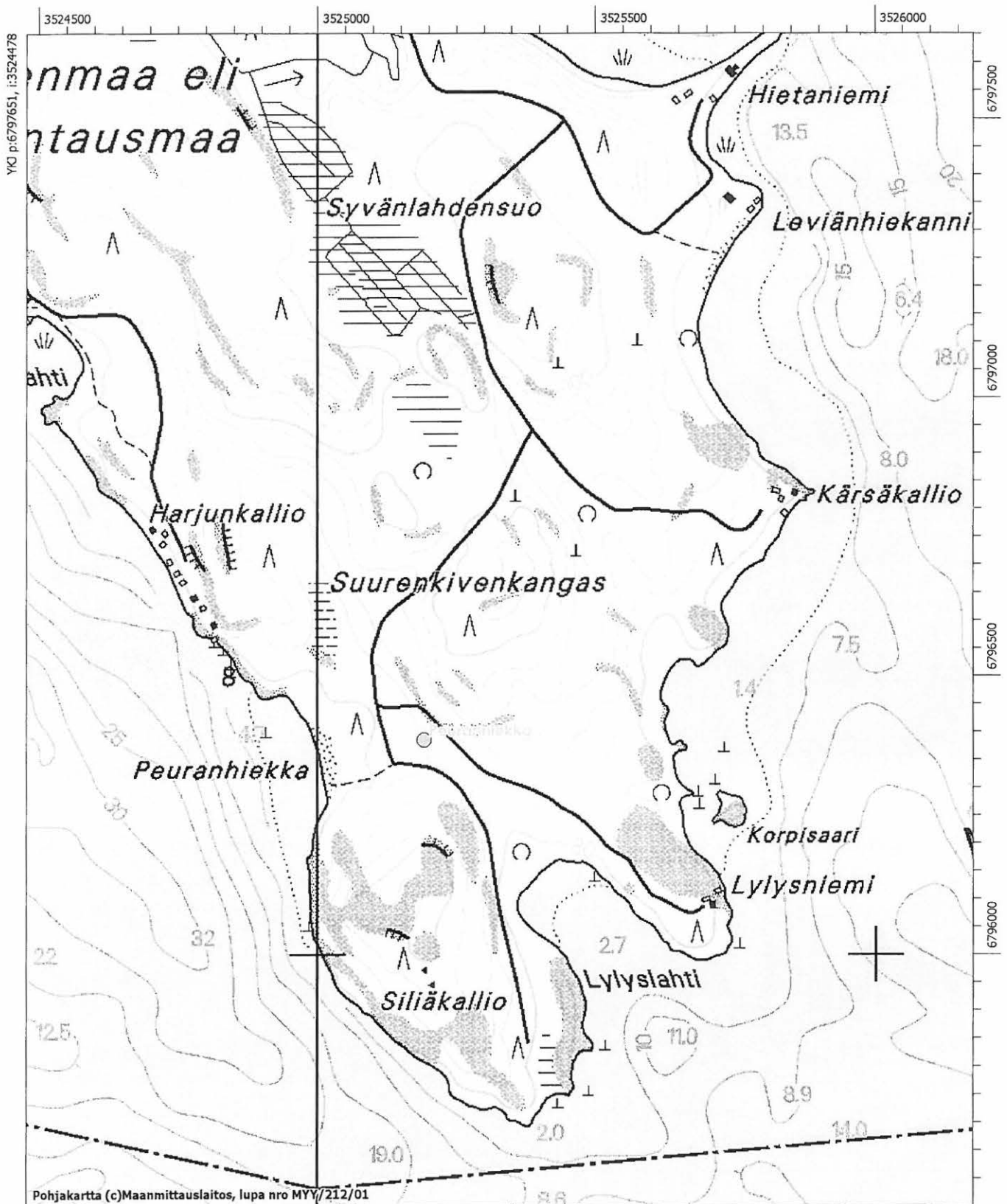
Kartta 6. Suomenniemi Peuranhiekkä

Pk 3132 09

pkoo: 6 796 384

ikoo: 3 525 191

z: 80-85 m mpy



Pohjakartta (c)Maanmittauslaitos, lupa nro MYY/212/01

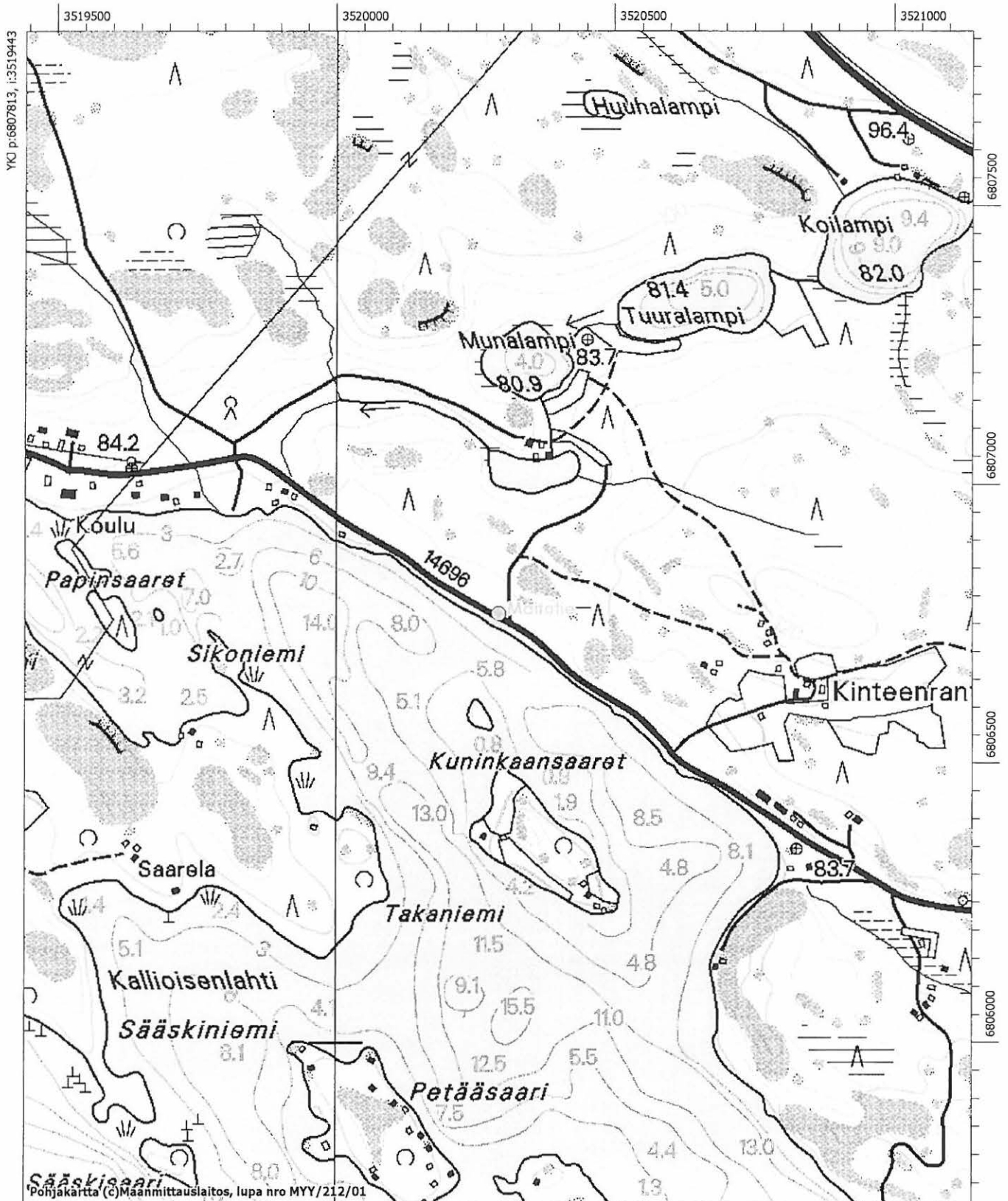
MK 1:10000

YKO p:6795550, i:3526178

# Suomenniemen kunnan perusinventointi/J. Enqvist 2005

## Kartta 7. Suomenniemi Maitotie

Pk 3141 04, 3141 07  
pkoo: 6 806 768  
ikoo: 3 520 292  
z: 80 m mpy

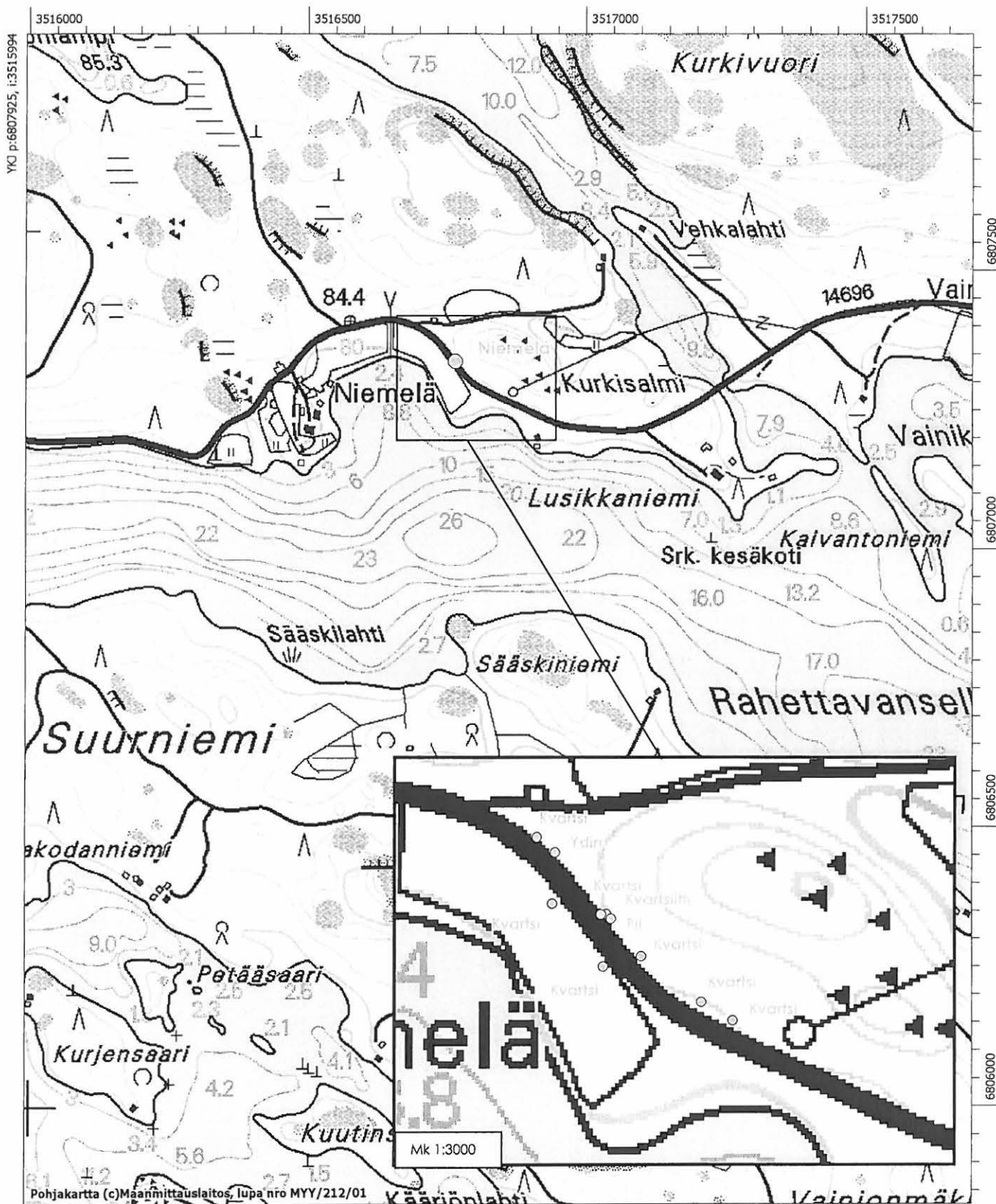




# Suomenniemen kunnan perusinventointi/J. Enqvist 2005

Kartta 8. Suomenniemi Niemelä

Pk 3141 04  
pkoo: 6 807 337  
ikoo: 3 516 765  
z: 80-85 m mpy



# Suomenniemen kunnan perusinventointi/J. Enqvist 2005

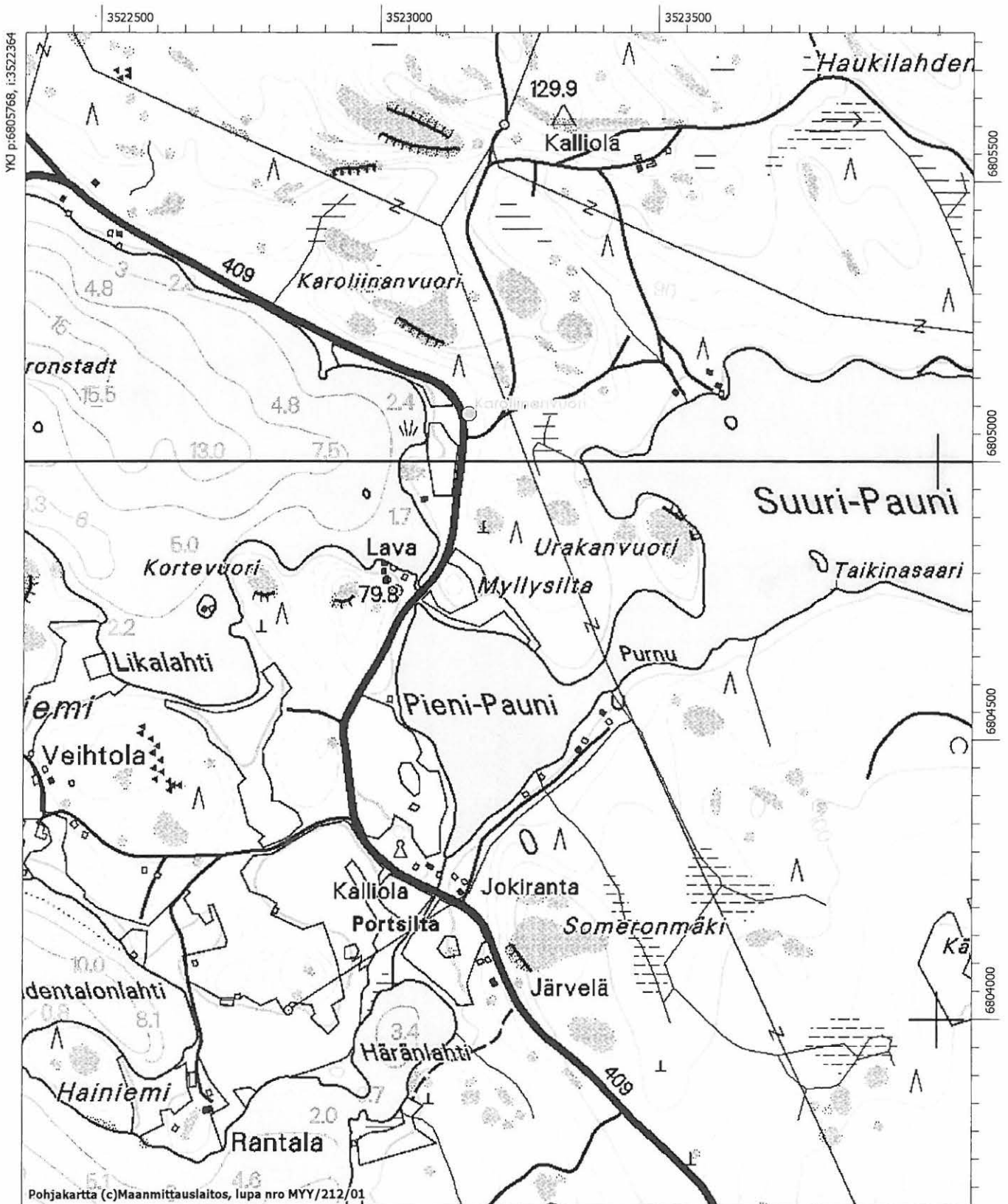
## Kartta 9. Suomenniemi Karoliinanvuori

Pk 3141 07

pkoo: 6 805 085

ikoo: 3 523 161

z: 80-85 m mpy



Pohjakartta (c) Maanmittauslaitos, lupa nro MYY/212/01

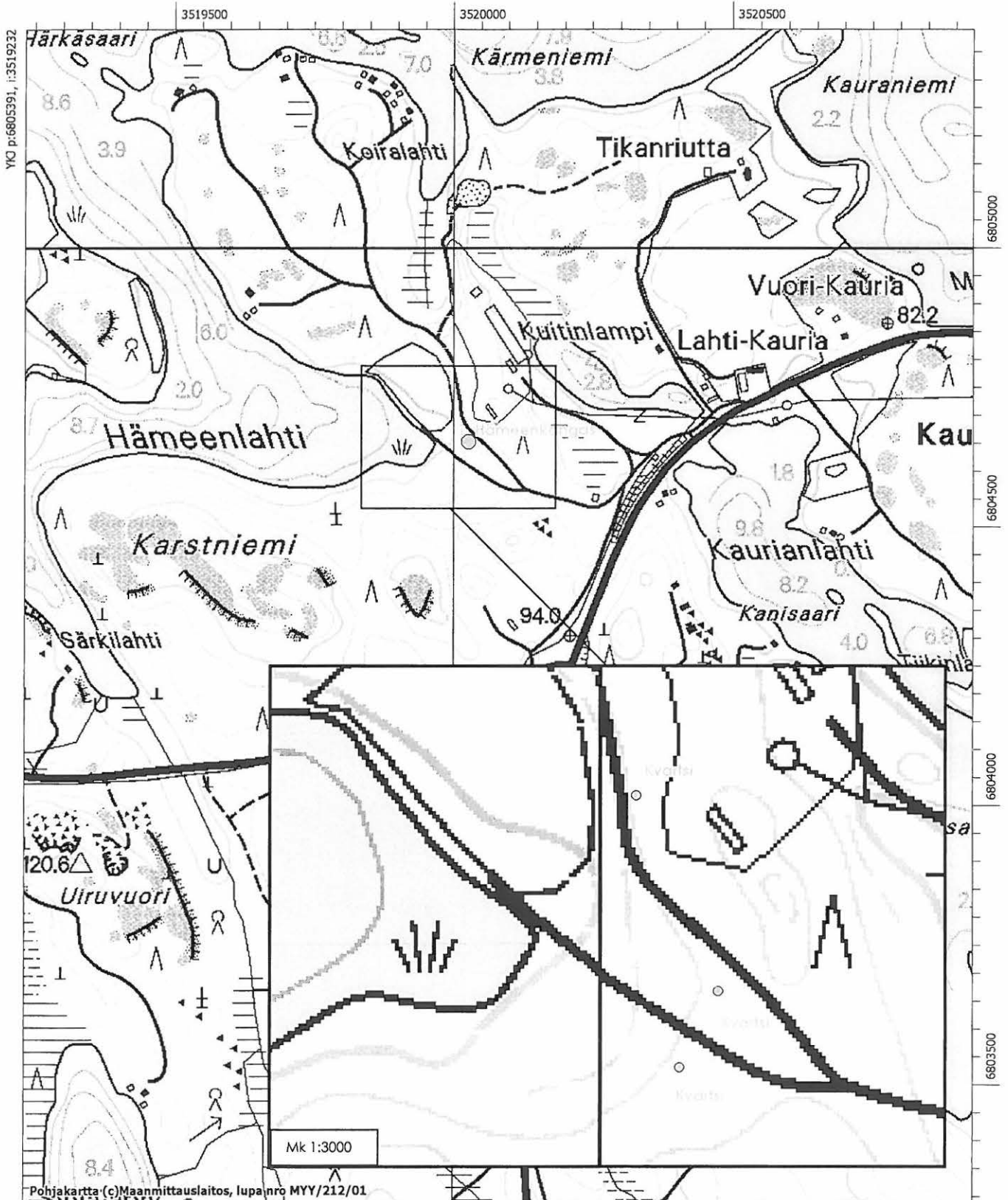
MK 1:10000

YKJ p:6803667, i:3524064

# Suomenniemen kunnan perusinventointi/J. Enqvist 2005

Kartta 10. Suomenniemi Hämeenkangas

Pk 3141 04, 3141 07  
pkoo: 6 804 653  
ikoo: 3 520 026  
z: 82-85 m mpy



YKJ p:6805391, i:3519232

6805000  
6804500  
6804000  
6803500

Pohjakartta (c) Maanmittauslaitos, lupa nro MYY/212/01

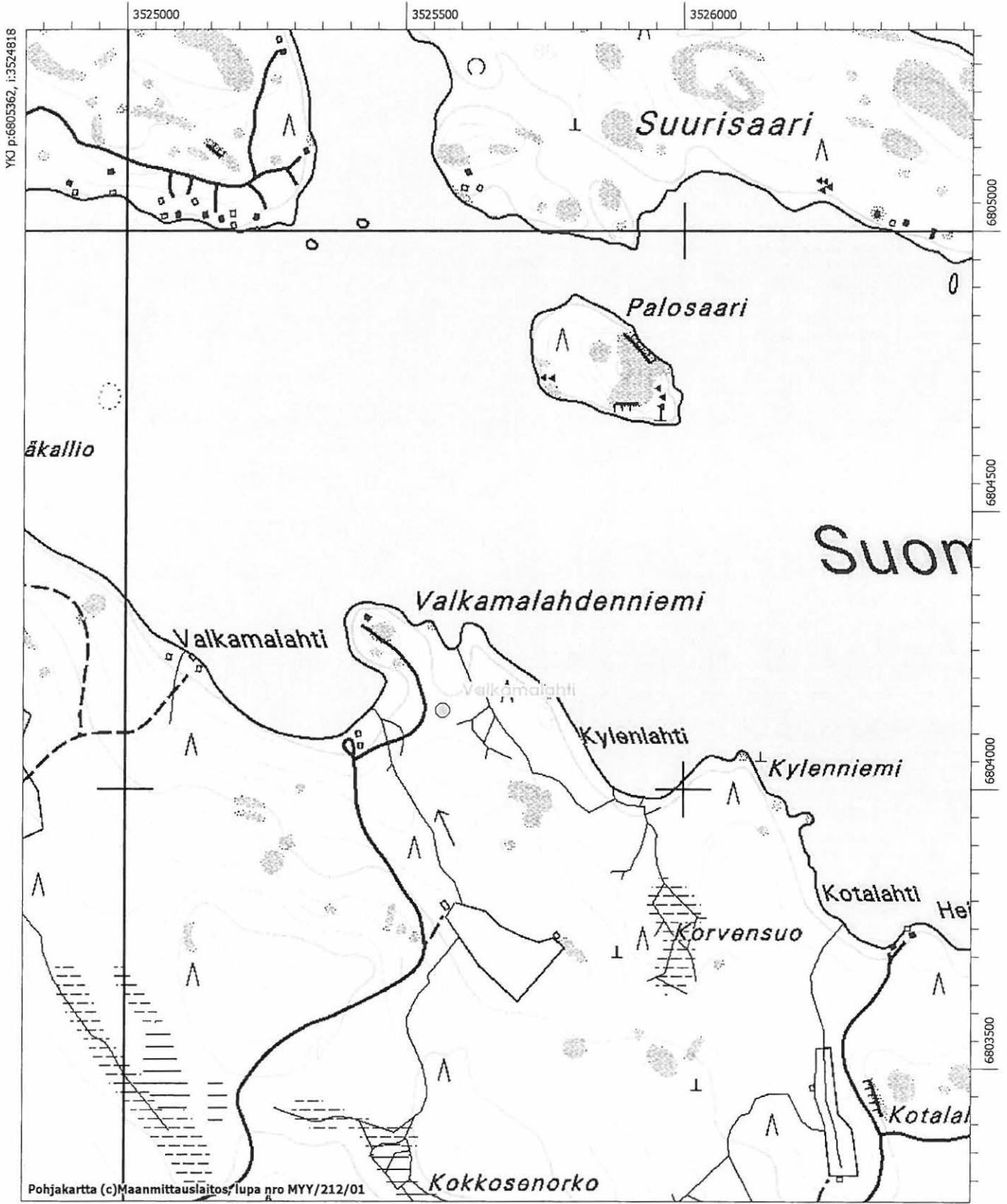
MK 1:10000

YKJ p:6803290, i:3520932

Suomenniemen kunnan perusinventointi/J. Enqvist 2005

Kartta 11. Suomenniemi Valkamalahti

Pk 3141 07  
pkoo: 6 804 141  
ikoo: 3 525 569  
z: 80-85 m mpy



Pohjakartta (c) Maanmittauslaitos, lupa nro MYY/212/01

Kartta 12. Suomenniemi Kotalahti

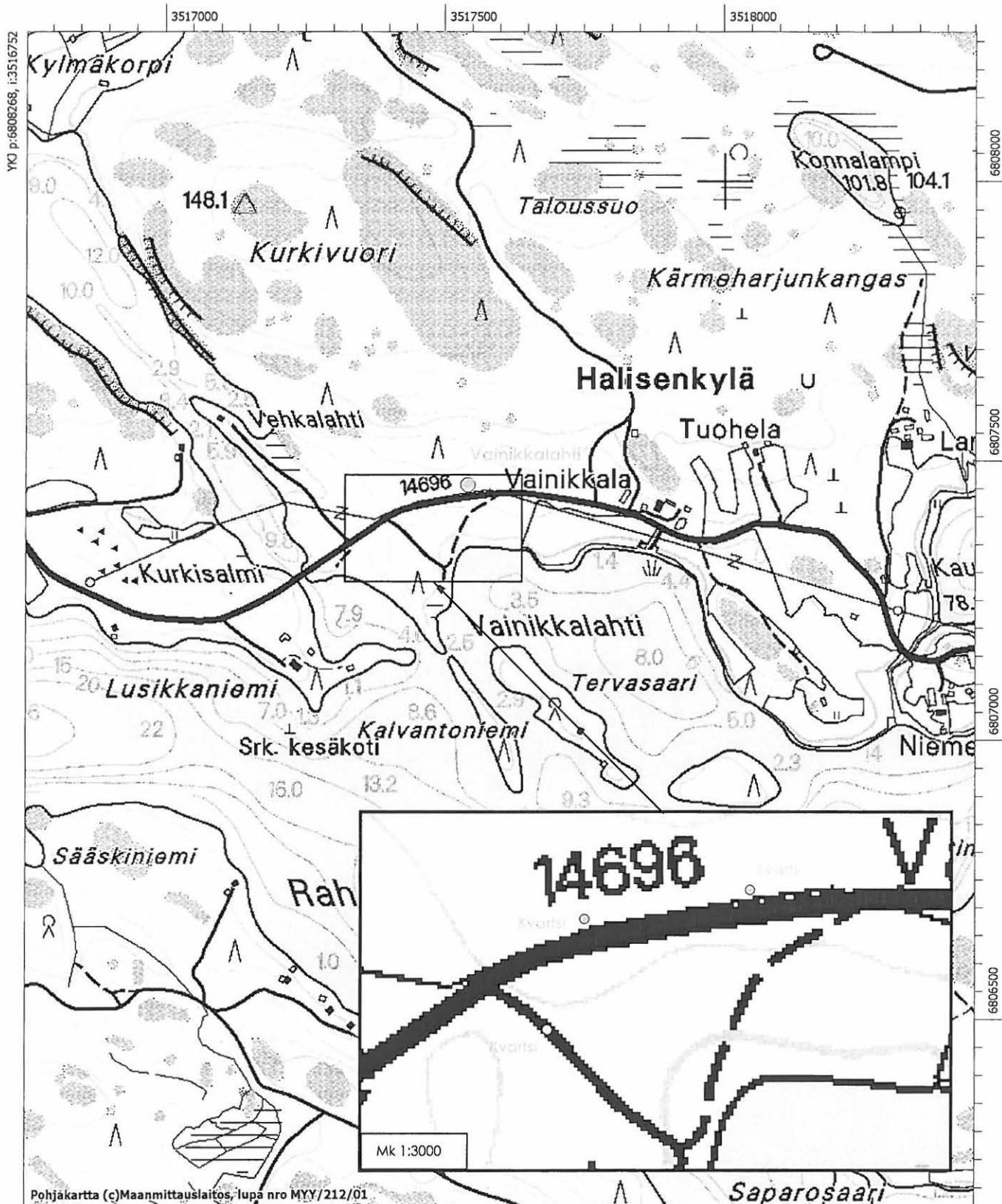
Pk 3141 07  
pkoo: 6 803 659  
ikoo: 3 526 364  
z: 80-85 m mpy



Suomenniemen kunnan perusinventointi/J. Enqvist 2005

Kartta 13. Suomenniemi Vainikkalahti

Pk 3141 04  
pkoo: 6 807 457  
ikoo: 3 517 543  
z: 85-90 m mpy



Pohjakartta (c)Maanmittauslaitos, lupa nro MYY/212/01

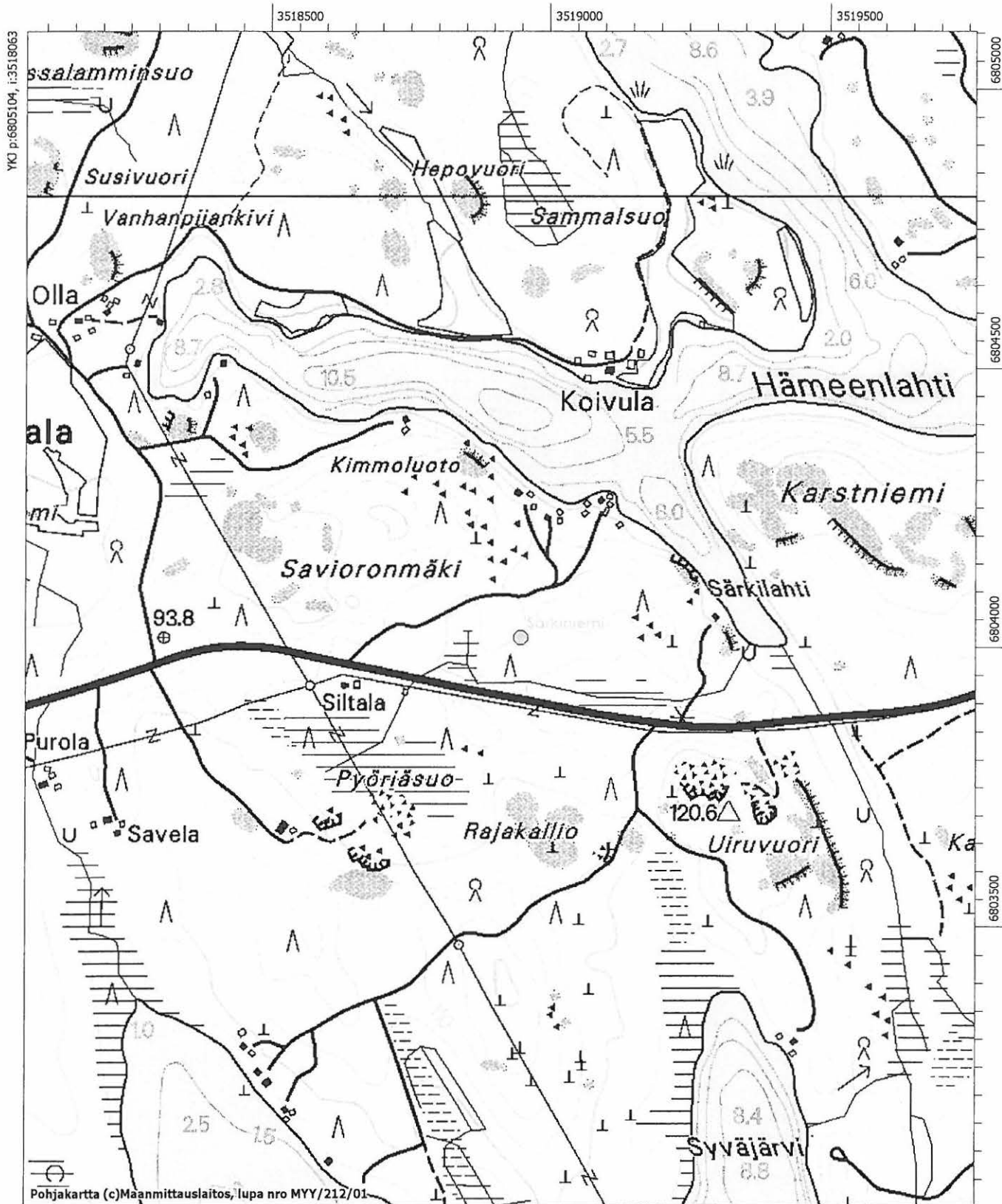
MK 1:10000

YKJ p:6806167, i:3518452

# Suomenniemen kunnan perusinventointi/J. Enqvist 2005

Kartta 14. Suomenniemi Pajulahti Särkiniemi

Pk 3141 04  
pkoo: 6 804 209  
ikoo: 3 518 963  
z: n. 90 m mpy



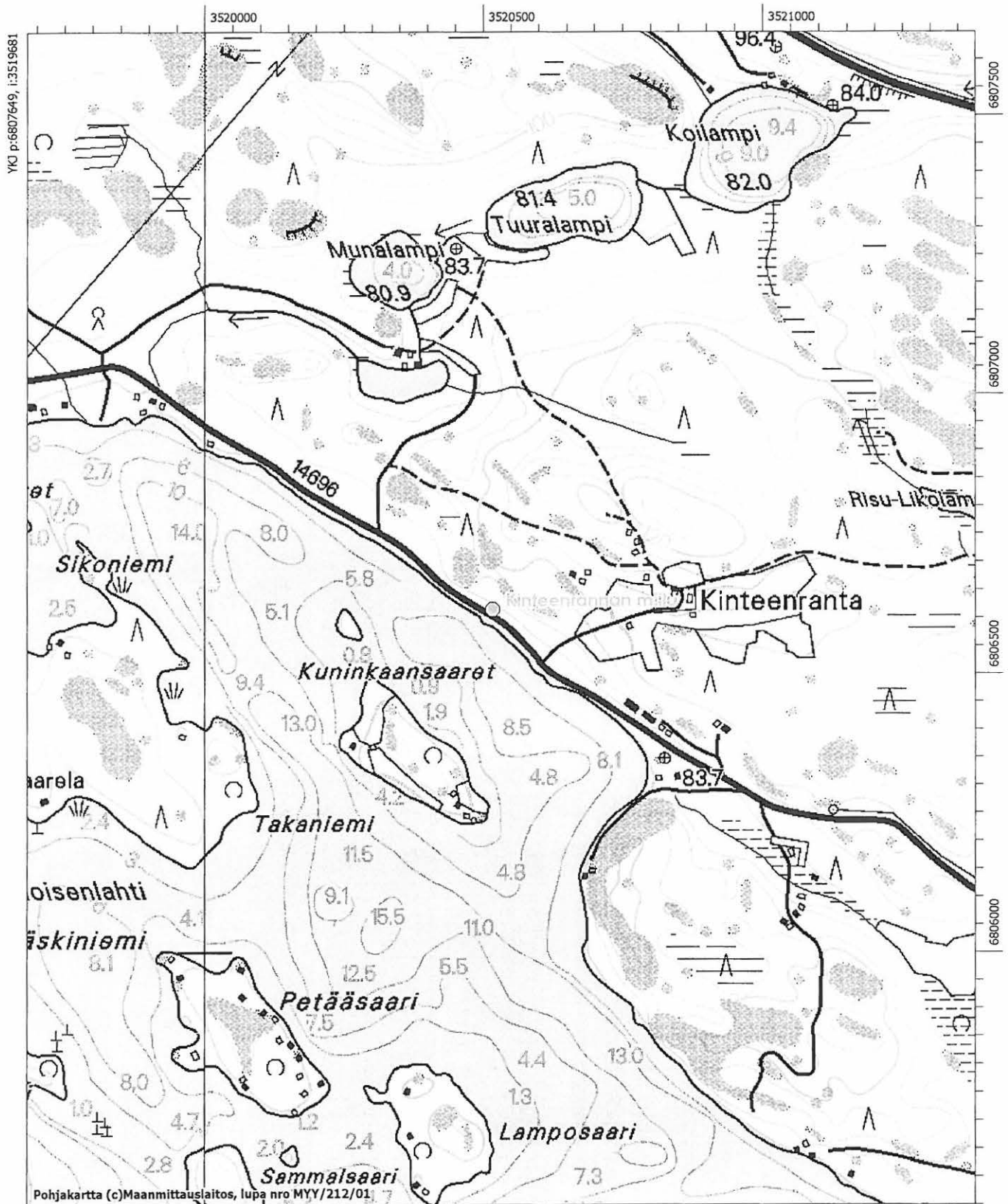
Pohjakartta (c)Maanmittauslaitos, lupa nro MYY/212/01

MK 1:10000

YKJ p:6803003, i:3519763

Kartta 15. Suomenniemi Suomenniemi Kinteenrannan miilu

Pk 3141 04, 3141 07  
 pkoo: 6 806 614  
 ikoo: 3 520 516  
 z: 80-85 m mpy



Pohjakartta (c)Maanmittauslaitos, lupa nro MYY/212/01

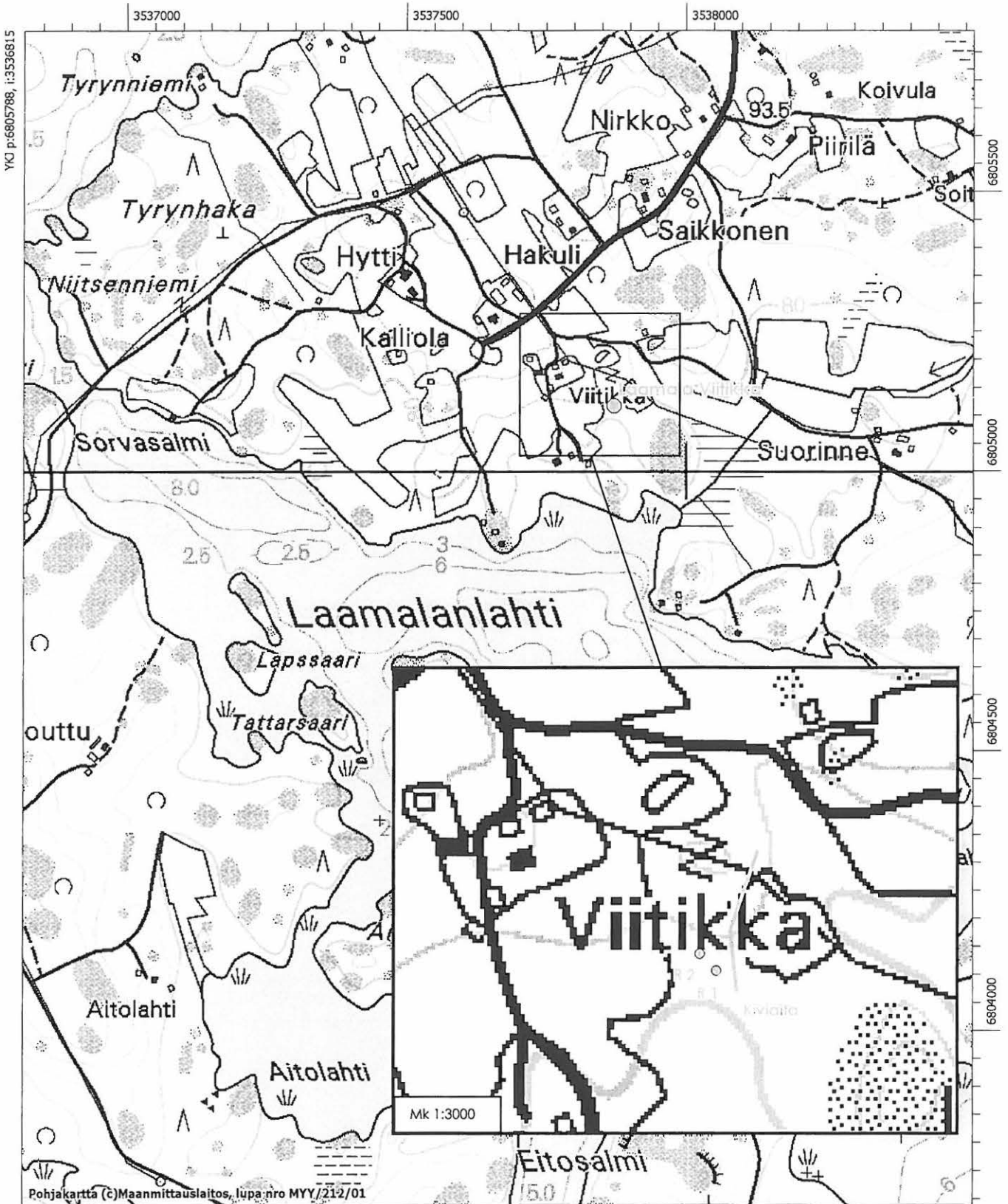


Suomenniemen kunnan perusinventointi/J. Enqvist 2005

Kartta 16. Suomenniemi Laamala Viitikka

Pk 3141 10

Röykkiö 1	pkoo: 6 805 120	ikoo: 3 537 868	z: n. 80 m mpy
Röykkiö 2	pkoo: 6 805 111	ikoo: 3 537 877	z: n. 80 m mpy
Kivialta 1	pkoo: 6 805 100	ikoo: 3 537 888	z: n. 80 m mpy
Kivialta 2	pkoo: 6 805 132	ikoo: 3 537 884	z: n. 80 m mpy
Kivialta 3	pkoo: 6 805 175	ikoo: 3 537 898	z: n. 80 m mpy



Pohjakartta (c)Maanmittauslaitos, lupa nro MYY/212/01

MK 1:10000

YKJ p:6803688, i:3538515