

# Suomusjärvi-Kiikala E-18 tien liittymäalueen osayleiskaava-alueen muinaisjäännösinventointi 2008



Suomusjärvi-Kiikala 2008

**Timo Jussila**



**Kustantaja: Pöyry Environment Oy**

**Sisältö:**

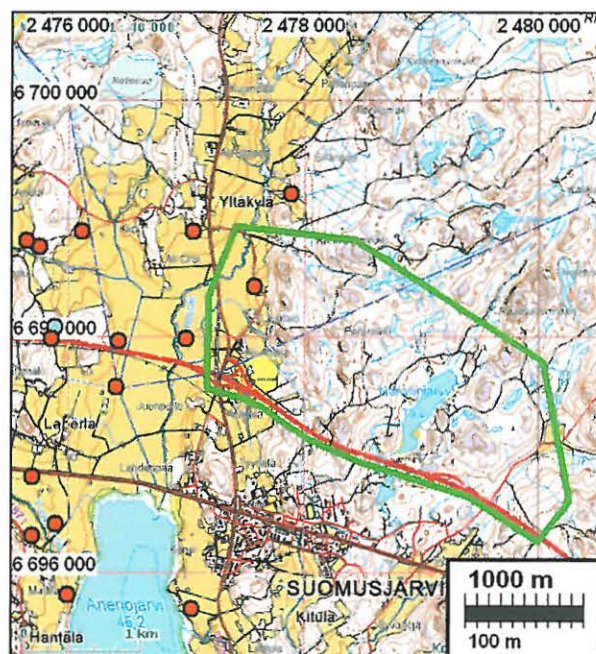
<b>Perustiedot</b> .....	<b>2</b>
<b>Inventointi</b> .....	<b>3</b>
<b>Yleiskartta</b> .....	<b>4</b>
<b>Kaavaluonnoskartta</b> .....	<b>5</b>
<b>Selvitys alueen muinaisjäänöksistä</b> .....	<b>5</b>
UUSITALO .....	5
ALI-KRIIPI 1 .....	6
YLI-ANTTILA.....	7
<b>Muinaisjäänökset</b> .....	<b>8</b>
KIIKALA UUSITALO .....	8
KIIKALA ALI-KRIIPPI.....	9
<b>Kuninkaankarttaote</b> .....	<b>11</b>
<b>Epilogi – loppupäätös</b> .....	<b>11</b>

*Kansikuva:* Näkymä alueen länsiosasta Nahvononjan itäpuoliselta kalliomäeltä lanteen

**Perustiedot**

- Alue:* E18 tien liittymäalueen yleiskaava-alue, Suomusjärven taajaman ja moottoritien pohjoispuolella osin Kiikalan kunnassa.
- Tarkoitus:* Tarkistaa riittävässä määrin, tihein pistokokein ja maastoltaan muinaisjäänöksille otollisilla alueilla onko alueella muinaisjäänöksiä. Etsiä uusia muinaisjäänöksiä. Alustavasti rajata muinaisjäänökset niin, että ne voidaan asianmukaisesti merkitä kaavaan.
- Työaika:* Kenttätyöaika: 13.-14.11.2008.
- Kustantaja:* Pöyry Environment Oy
- Tekijät:* Mikroliitti Oy, Timo Jussila.
- Aiemmat tutkimukset:* H-P Schulz, inventointi 1992. E Laukkanen inventointi 2001. E-K Lahti inventointi 2004.
- Tulokset:* Tutkimusalueelta tunnettiin ennestään Uusitalon kivikautinen asuinpaikka-alue. Kynnytyissä pelloissa ei havaittu Uustalon alueellakaan mitään esihistoriaan viittaavaa. alueelta ei löydetty uusia muinaisjäänöksiä Historiallisen ajan muinaisjäänökseksi kelpaavia jäänöksiä ei tavattu. Alue ei ole ollut asutettuna vielä 1700-luvulla.

*Paikannuskartta:* tutkimusalue rajattu vihreällä viivalla, kivikautiset asuin- ja löytöpaikat punaisilla palloilla



## Inventointi

Inventointi suoritettiin kahden päivän aikana marraskuussa 2008. Olosuhteet havaintojen tekoon pelloilla olivat parhaat mahdolliset – arkeologin kannalta tärkeimmät pellot alueen länsiosassa olivat joko kynnettyinä tai harvalla oraalla ja kosteita. Pääpaino maastoinventoinnissa oli kaavassa uusiksi rakennettaviksi suunnitelluilla alueilla (kartalla TP, TY, T -alueet). Ne katsoin silmänvaraisesti kattavasti, lähes neliö neliöltä – myöhäisyyksillä näkyväisyys oli hyvä pusikoissa ja metsäalueillakin. Länsiosan pellot erityisesti länteen, Varesjokeen, viettävien muinaisrantatörmien äärellä ja Nahvonjojan varrella tuli katsottua kattavasti. En kuitenkaan havainnut niissä mitään merkkejä esihistoriasta edes tunnettujen paikkojen kohdalla vaikka väliin lähes konttasin silmä tarkkana vakoja tunnettujen paikkojen kohdalla. Niiden osalta on tyydyttävä aiempiin havaintoihin. On silti outoa, että erinomaisissa oloissa ei näillä paikoilla mitään löytöjä näkynyt.

Pyyntikulttuurin rantaan sidottuja asuinpaikkoja voi alueelta löytää lähes 80 m korkeustasolle asti. Lisäksi tällä seudulla on mahdollista sijaita jokilaaksoa reunustavien kallioiden lakialueilta kivi-röykkiöitä. Nahvonjojan varret peltoalueen kaakkoispäässä olivat hakattu laikutettuina. Alueella oli erityisesti ojan eteläpuolella varsin mainiota asuinpaikkamaastoa, mutta en kuitenkaan laikuissa havainnut mitään esihistoriaan viittaavaa. Tarkastin satunnaisesti koekuopittamalla Nahvonjojan ja moottoritien välistä metsäaluetta jossa paikoin oli ihan kelvollista maastoa arkeologin kannalta katsottuna. Em. Varesjoen itärannan peltujen itäpuolella olevaa metsänreunaa tarkastelin myös koekuopittamalla, joskin pellon ja jyrkän mäenrinteen välinen alue oli paikoin hyvin kapea. Tarkastin kattavasti jokilaaksoa reunustavat kalliot. Alueen itäosassa, Nahvonjärven itäpuolella tarkastin rakennettavaksi suunnitellun kallioiden maaston kattavasti. Muualla alueella tarkastin metsäaluetta parin pistokokeen – pienen kävelyretken – verran enkä katsonut tarpeelliseksi harhailla metsissä enempää, koska mitään ”järkevää” ja etsittävässä olevaa sieltä ei olisi löydettävissä muuta kuin sattumalta.

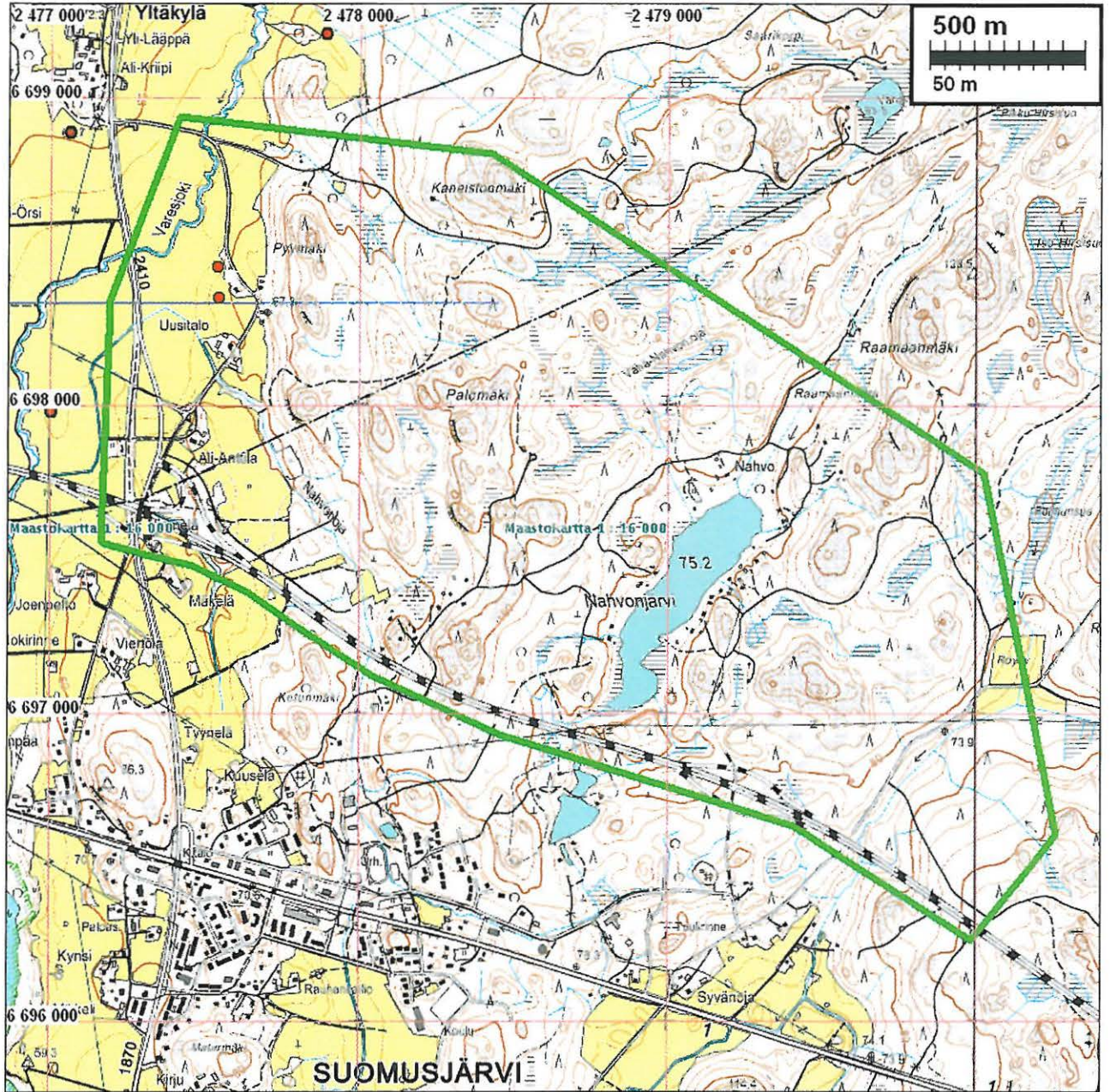
Espoossa 21.11.2008

Timo Jussila



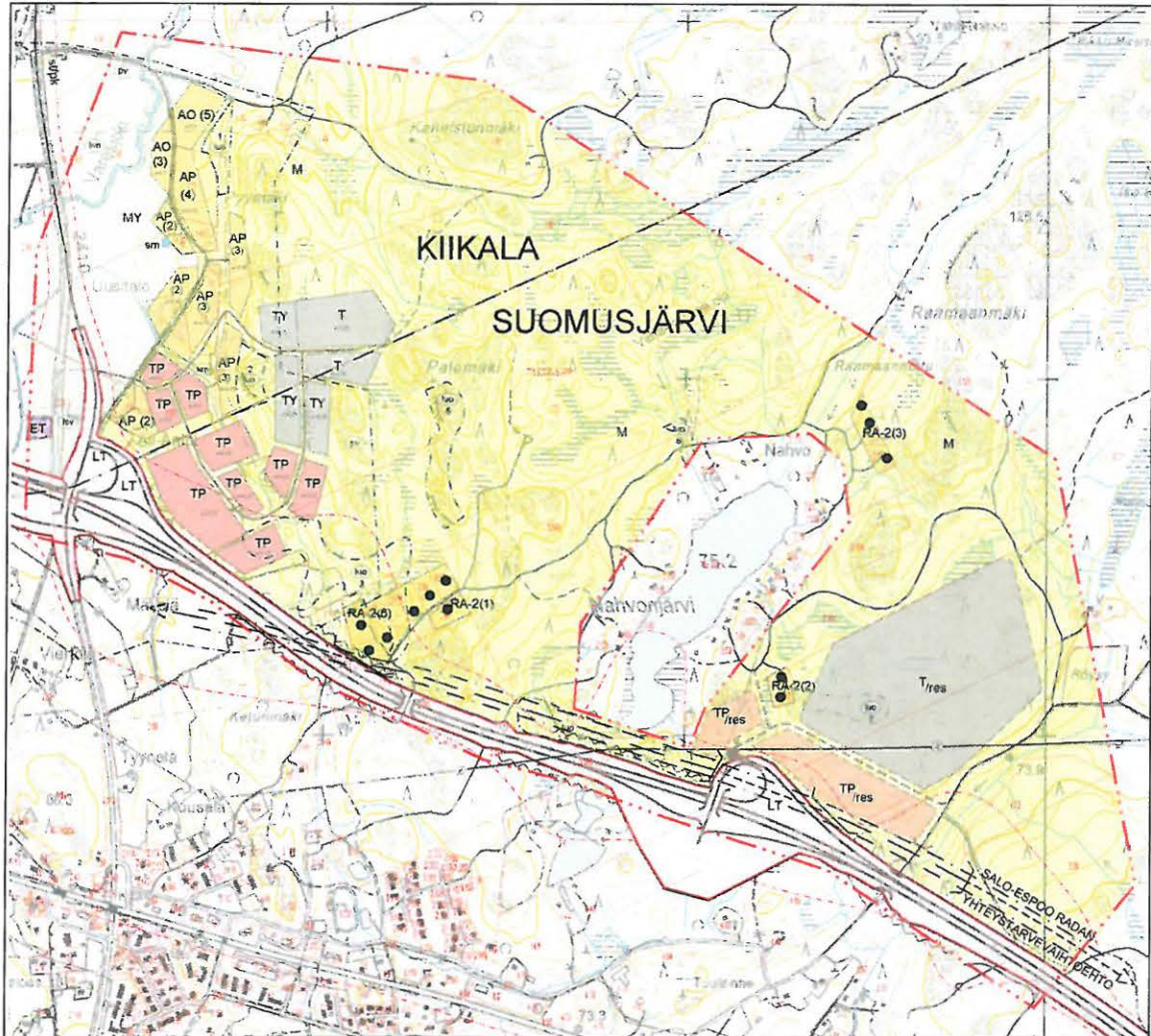
*Kuvat.* ylhäältä alkaen: Nahvonjoen laaksoa ja laikutettua metsää, kuvattu luoteeseen. Nahvonjoen laaksoa kuvattuna Ali-Anttilan koillispuolelta kaakkoon. Alueen itä-koillisosan kalliomaastoa. Alueen luoteisosassa Pyymäen laella oleva resentti kota.

## Yleiskartta



Tutkimusalueen rajaus vihreällä. Muinaisjäännökset punainen pallo.

## Kaavaluonnoskartta



kartta © Pöry Environment Oy

### Selvitys alueen muinaisjäännöksistä

Kiikalan Uusitalon kivikautinen asuinpaikkaryhmä on varsin sekava kokonaisuus, epäselvä ja sotkuinen. Paikkaa on tutkittu aiemmin neljään eri kertaan (1965 Huurre, 1992 Schulz, 2001 Laukkanen, 2004 Lahti). Kukin tutkija on esittänyt asuinpaikkoihin liittyviä havaintoja, käsityksiä ja lisäksi nimennyt paikkoja eri tavoin. Tässä inventoinnissa pyrin selvittämään muinaisjäännöksen tutkimusvaiheita ja sen tämänhetkisen tilan ja selvityksen perusteella ehdotan muutoksia ja varauksia voimassa olevaan suojelualue (SM) käsitykseen.

Alueella on eri aikoina havaittu kolme kivikautista asuinpaikkakohtaa: Uusitalo (1965) ja Ali-Kriipi 1a (1992) ja Yli-Anttila 1b (1992). Paikat on niputettu yhdeksi kohteeksi v. 2001 nimellä Uusitalo. Vuoden 2004 inventoinnissa paikat on taas erotettu omikseen alkuperäisillä nimillä mutta Ali-Kriipi ja Yli-Anttila on v. 2004 raportissa todettu olemattomiksi ja tuolloin ehdotettu ainoastaan alkuperäisen Uusitalon paikan rauhoittamista – mutta toisessa maastonkohdassa kuin v. 1965 paikka. Lisäksi v. 2004 havaittiin neljäs mahdollinen asuinpaikka Uusitalo 2, joka kuitenkin löytöjen vähyyden (yksi kvartsi) jäi hajalöytöpaikaksi (kartalla sininen kolmio). Muinaisjäännösrekisterissä paikka on niputettuna ja vuoden 2001 inventoinnin jälkeisessä kuosissa. Vaikuttaa siltä, että v. 2004 tutkimuksen tietoja sinne ei ole päivitetty.

### **UUSITALO**

Alkuperäinen paikka on Huurteen Aneriojärvi 3 Uusitalo (kartalla alla, *punainen piste*), jossa Huurre havaitsi hyvin suppealla alalla kvartseja ja palanutta luuta. Koordinaatiksi annettu +-10 m (käytännössä +-20 m peruskartalta mitattaessa). Schulz ei havainnut paikalla mitään uutta 1992. Laukkanen ei v. 2001 havainnut paikalla muinaisjäännöksen merkkejä. Vuonna 2004 pelto kasvoi apilaa, eikä pellostä saatu mitään havaintoja. Sen sijaan v. 2004 E-K Lahti teki paikalle alueelle kolme koekuoppaa joissa havaitsi kulttuurimaata – ei kuitenkaan löytöjä. Lahden havainnot olisivat hyvin suppealla alalla n. 5 m säteellä.

Lahti antaa havainnoilleen kuitenkin eri sijainnin (kartalla *punainen neliö*) mitä Huurre havainnoilleen. Etäisyys ilmoitettujen havaintopaikkojen välillä on n. 40 m. Kävin paikalla marraskuussa 2008 enkä havainnut mitään esihistoriaan viittaavaa – paitsi yhden epämääräisen kvartsin (pellossa luontaistakin moreenimaan kvartsia) lähellä Huurteen ilmoittamaa paikkaa enkä ottanut sitä talteen. Havainnointiolosuhteet v. 2008 olivat parhaat mahdolliset: pelto aikaa sitten kynnetytynä ja märkä (satoi). Alueen maaperä on (pieni-) kivinen hienoainesmoreeni – luontaisesti ja aurauksessa rikkoontunutta pientä kiveä on alueella runsaasti. Topografian perusteella Huurteen ilmoittama paikka vastaisi sitä missä kivikautiset asuinpaikat ovat yleensä sijainneet ja Mutta ei Lahden ilmoittama paikka pellon reunassa ole aivan mahdollon. Voisiko Lahden havaintosema löydötön kulttuurimaa aivan rinteiden juurella olla luontainen tai jokin merkityksetön historiallisen ajan ilmiö?

Asuinpaikan rajaaminen kaavaan on välttämätöntä ja jokin päätös on tehtävä. Jos luotetaan alikirjoittaneen havaintoihin, ei paikalla ole muinaisjäännöstä lainkaan tai se on perusteellisesti tuhoutunut. Huurteen havainnot ovat kuitenkin yksiselitteisiä – suppea-alaisen paikan ilmoitustarkkuus kuitenkin +- 20 m (millimetri peruskartalla). Vaihtoehtoja ovat:

- 1 Rauhoitetaan ainoastaan Huurteen havaintopaikka riittävällä toleranssilla
- 2 Rauhoitetaan Huurteen ja Lahden havaintopaikat ja yhdistetään ne yhdeksi alueeksi.
- 3 Ei rauhoiteta mitään – todetaan paikkaa tuhoutuneeksi ja Lahden havainnot merkityksettömiksi.

Itse kallistuisin tylysti vaihtoehto kolmen kannalle – mennyt mikä mennyt. Siihen tuskin kuitenkaan valmiutta löytyy laajemmin. Nykyinen voimassa oleva käsitys (joka perustuu vuoden 2001 tilanteeseen) rauhoittaa ainoastaan Huurteen ilmoittaman paikan - vaihtoehto 1.

**Päätös:** merkitään SM alueeksi ainoastaan Huurteen ilmoittama havaintopaikka riittävällä toleranssilla ja huomautuksella: suppea-alainen, mahdollisesti täysin tuhoutunut kivikautinen asuinpaikka. Rauh. lk 2 (3). Nimi: *Kiikala Uusitalo*.

## ALI-KRIIPI 1

Schulz havaitsi v. 1992 pellossa n. 200 m<sup>2</sup> alalla kvartseja (KM 27665), 30-50 m tiestä länteen. Lisäksi havaittiin palaneita kiviä (alle kirj. huomautus: pellossa rikkoutunutta kiveä yleisesti). Pellon itäreunaan – löytöalueen itälaidalle - tehdyissä koekuopissa ei Schulz havainnut mitään. Kvartsihavainnot sängellä olleesta pellostä – ei siis parhaat havaintomahdollisuudet. Schulz epäilee paikan osittain tuhoutuneeksi. Laukkanen ei v. 2001 havainnut mitään kun pelto oli tuolloin kesannolla. Vuonna 2004 pellon tarkasti E-K Lahti eikä havainnut siinä mitään muinaisjäännökseen viittaavaa. Lahti ehdotti (totesi) rauhoituksen purkamista ja että paikkaa ei merkitäisi SM kohteeksi. V. 2008 en savimaaperäisessä kynnöspellossa havainnut mitään. Kuitenkin Schulzin v. 1992 havainnot vaikuttavat selkeiltä. Vaihtoehtoiksi jää:

- 1 Paikka rauhoitetaan SM alueena Schulzin havaintojen perusteella
- 2 Paikan muinaisjäännösstatus poistetaan Lahden ja Jussilan havaintojen perusteella.

Molemmat vaihtoehdot ovat mielestäni hyvin perusteltuja. On siis "heitettävä rahaa" tai keksittävä jotain lisää. On mahdollista että yhtenä kertana kynnöspellossa näkyy löytöjä ja toisella ei.

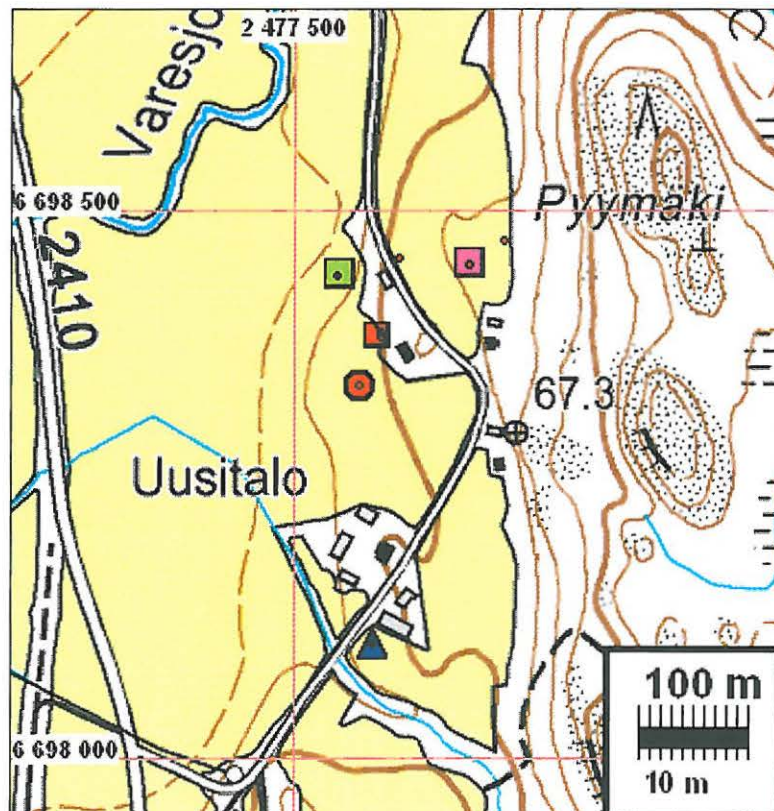
Tällöin kyseessä on yleensä ollut (aina) jokseenkin tuhoutunut ja hajonnut paikka. Kuivassa pellossa harvoin näkyy mitään runsaslöytöiselläkään paikalla, märässä pitäisi kyllä aina jotain näkyä jos paikka on vähänkin paremmin säilynyt. Lahti ei kerro havainto-olosuhteista joten mahdollisuuksien rajoissa on, että v. 2004 ”hylkäävä” tarkastus on tehty kuivassa pellossa. Toisaalta itse tarkastin mitä parhaimmissa olosuhteissa märän pellon enkä mitään havainnut. Pisteet 2-1 hylkäyksen puolesta mutta Lahden havainnot saattavat olla vailla täyttä todistusvoimaa joten 1-1 ja äänen mennessä tasan valitaan varmanpäälle, helpompi vaihtoehto SM.

**Päätös:** merkitään Schulzin havaintopaikka SM alueeksi huomautuksella: mahdollisesti täysin tuhoutunut kivikautinen asuinpaikka ellei vanha peltoon levinyt pajan- tai riihenpaikka (joissa usein murskattua kvartsia). Rauh. lk. 2 (3). Nimi: *Kiikala Ali-Kriipi*. Suosittelemuseoviranomaisia kuitenkin harkitsemaan paikan siirtämistä 3. luokkaan.

## YLI-ANTTILA

Paikan havaitsi Schulz v. 1992. Peltokumpareen laelta kesantopellosta joitain kvartseja (kartalla sinipunainen neliö). Neljästä koekuopasta ei mitään havaintoja. Schulz epäilee paikan suureksi osaksi tuhoutuneen maan muokkauksessa. Schulzin raportin v. 1991 peruskartan suttuisella kopiolla näyttää pellon kaakkoisosaa olleen suppeampi kuin nyt v. 2008 ja että peltoa olisi raivattu lisää kaakkoiskulmassa. Vuonna 2001 ei saatu paikasta mitään lisähavaintoja, v. 2004 suoritettiin E-K Lahti paikalla systemaattisen koekuopituksen. Yhdessä koekuopassa havaittiin yksi kvartsi-iskos (mahdollinen? all.kirj. epäily). Lahti toteaa kategorisesti paikan tuhoutuneen ja että muinaisjäännöstä ei ole. Kävin paikalla v. 2008 ja tarkastin kynöksellä olleen märän, savimoreenisen pellon. Mitään esihistoriaan viittaavaa en havainnut. Selkein havainnoin 2-1 hylkäämisen puolesta paikka menettäkään muinaisjäännösstatuksensa.

**Päätös:** Paikka ei ole suojelukohde, ei SM merkintää. Merkitään rekisteriin Kiikala Yli-Anttila, Rauh. lk 3, mahdollinen kivik. asuinpaikka, tuhoutunut.



Pun. pallo = Huurre 1965, Uusitalo. Pun. neliö = Lahti 2004 Uusitalo. Vihr. neliö = Schulz 1992 Ali Kriipi. Sinipun. neliö = Schulz 1992 Yli-Anttila. Sin. kolmio = Lahti 2004 yhden kvartsin löytöpaikka.

**Muinaisjäännökset****KIIKALA UUSITALO**

Rauh.lk: 2  
Ajoitus: kivikautinen  
Laji: asuinpaikka

Kartta: 2023 05      x: 6698 34      y: 2477 56      z: 57  
                         p: 6703 13      i: 3312 21

Löydöt:      KM 16803: 1-2,      KM 27665: 1-2  
Tutkijat: Anna-Liisa Hirviluoto 1960 tarkastus, Matti Huurre 1965 inventointi, Hans-Peter Schulz 1992 inventointi, Esa Laukkanen 2001 inventointi, E-K Lahti 2004 inventointi, Jussila T 2008 inventointi

Sijainti: Huurteen v. 1965 havaitsema suppea-alainen asuinpaikka pellossa. Rajausta arvio.

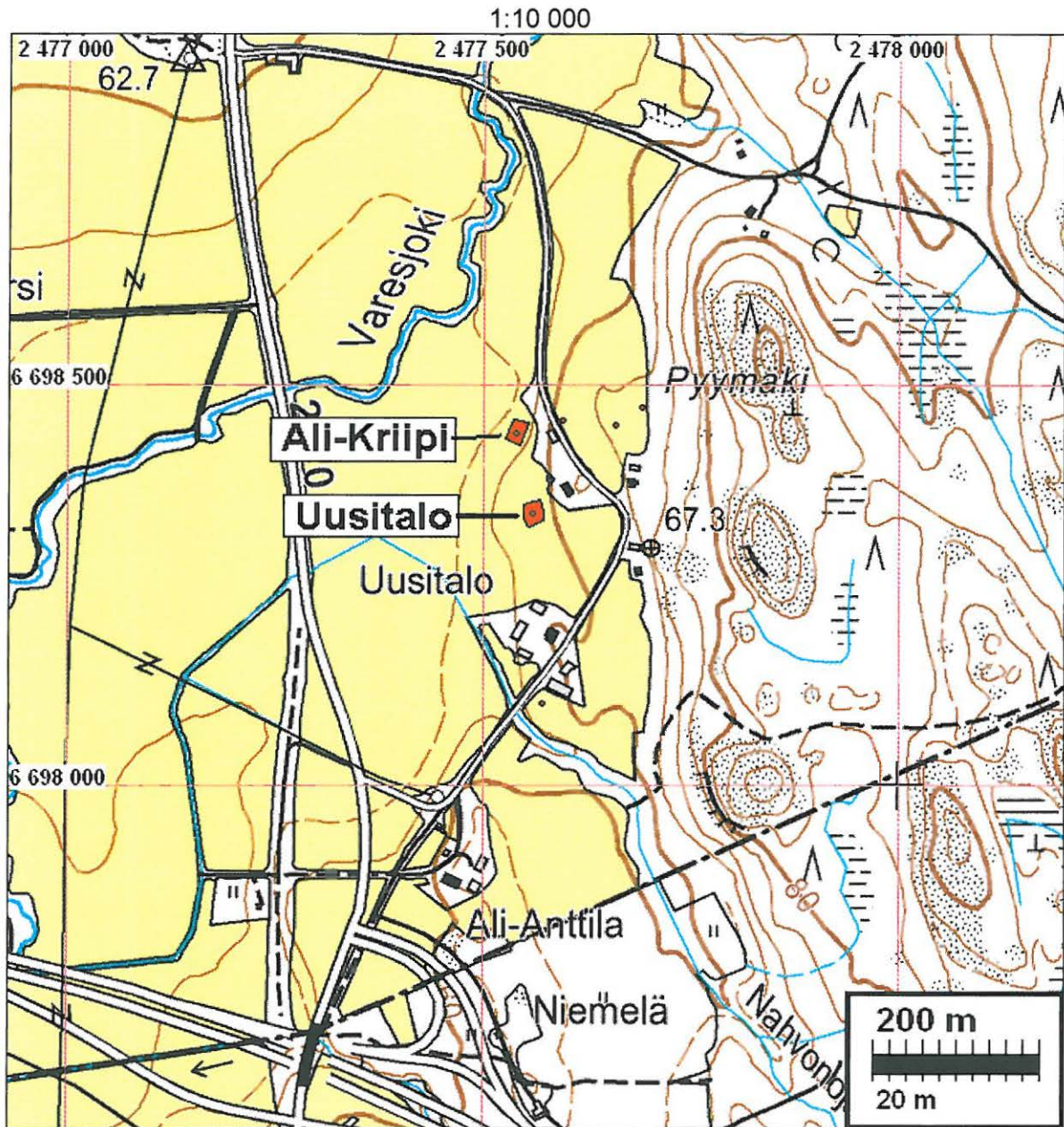
Huomiot: Ks. erillinen selvitys.

Kartta seur. sivulla. Ilmakuva sivulla 10



Oletettua asuinpaikan alaa kuvan etuosassa pellossa.





### KIIKALA ALI-KRIIPPI

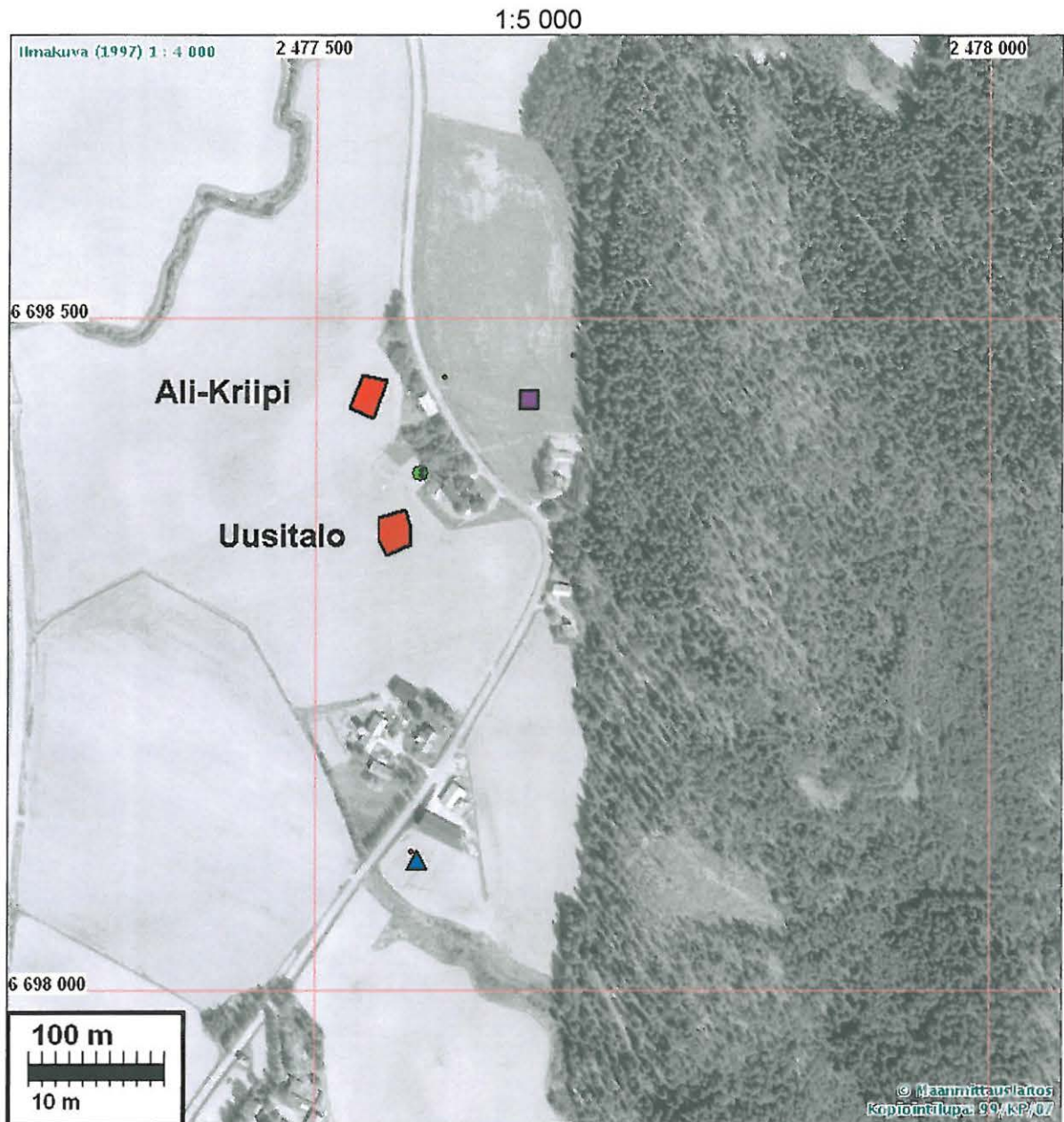
Rauh.lk: 2  
 Ajoitus: kivikautinen  
 Laji: asuinpaikka

Kartta: 2023 05      x: 6698 44      y: 2477 54      z: 56 ±1 m  
                                  p: 6703 23      i: 3312 19

Löydöt: KM 27665: 3-4  
 Tutkijat: Anna-Liisa Hirviluoto 1960 tarkastus, Matti Huurre 1965 inventointi, Hans-Peter Schulz 1992 inventointi, Esa Laukkanen 2001 inventointi, E-K Lahti 2004 inventointi, Jussila T 2008 inventointi

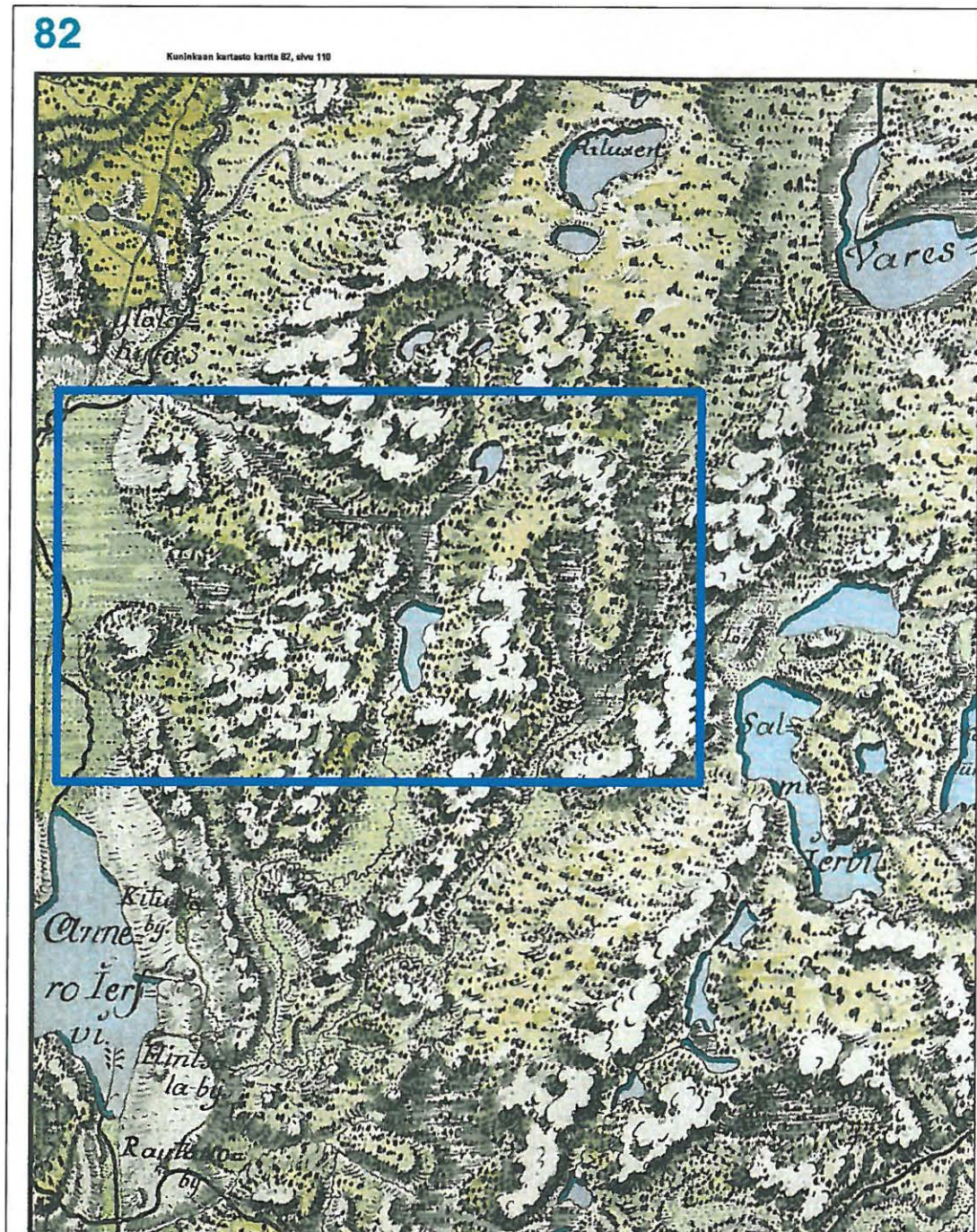
Sijainti: Schulzin v. 1992 havaitsema paikka n. 200 m<sup>2</sup> alalla.

Huomiot: Ks. erillinen selvitys  
 Kartta yllä. Ilmakuva seur. sivulla.



Sinipun. neliö = Yli-Anttila, ei SM, tuhout. mahd. kivik. asuinp. Sin. Kolmio yhden kvartsin löytöpaikka v. 2004. V. 2008 paikalla oli oraspelto josta ei mitään havaintoja. Vihreä pallo = Lahden havaitsema (oletettu) kultt. kerros.

Punaiset alueet muinaisjäännöksiä (SM).

Kuninkaankarttaote

Ote Kuninkaankartasta 82, 1700-luvun lopulta. Tutkimusalueen sijainti merkitty sinisellä neliöllä. Alueella ei ole ollut taloja 1700-luvun lopulla.

Epilogi – loppupäätös

Konsultoituani Uusitalon alueen muinaisjäännöksistä aluearkeologi Heljä Brusilan kanssa ja hänen tutustuttuaan raporttiini tultiin lopulta seuraavaan lopputulokseen:

Brusila 25.11.2008:

”Olin juuri puheissa Tuula Heikkurinen-Montellin kanssa ja tulimme siihen tulokseen, että Uusitalon, Ali-Kriipin ja Yli-Anttilan voi merkitä tuhoutuneeksi ja 3 luokkaan. Kohteita ei siis tarvitse merkitä kaavaan inventointiselostuksesi pohjalta. Kaavaselostuksessa voisi kuitenkin todeta, että aikaisempien inventointien yhteydessä kys. paikoilta on löydetty merkkejä kiinteistä muinaisjäännöksistä, mutta että nyt tehdyssä inventoinnissa ne on todettu tuhoutuneiksi.”