

✓ Rantatuvassa.

Suutelo Suomensjärven pitäjän kün-

tästä muinaisjään näköistä.

Suuteloon liittyy 1 top. kartta.

V. duho 1945.

2

Sisällysluettelo.

- A. Laperla
- B. Suur-Ameriojärven kivikautiset asuin tienoot.
(lukuunottamatta Laperlaa).
1. Suur-Amerion länsipuoli:
Häntälä
Ahtiala
Koorla
Lemula
 2. Suur-Amerion itäpuoli:
Kivila
Hiltala
Rautsuo
- C. Suonusjärven - Lahnajärven - Iso-Torvajärven
kivikautiset asuin tienoot.
- Suonusjärvi
Lahnajärvi
Kellula
- D. Eonäjärven kivikautiset asuin tienoot.
- Rypalahti
Jallittu
Jalmi
Taipale
Laidile
- E. Kivikautisia löytöjä yleisiä suonusjärvenellä.

suomusjärveltä ei tunneta muita kuin läiskäntäisiä kiinteitä
muinaisjäännoksia. - Kustaa Mäkipinteen mainitsema kanttori mu-
ssa, daperlan yliyläissä, korkealla kalliolla oleva kiivipöykkiö osoit-
tanut luonnonlöytö - rapautumismuodostuma. Mainittakoon, että
tällä kiersi eräissä kohtaa kallioterassilla pyöreä kivinen kiivipöy-
kiö, joka saattaa ehtiä olla panta muodostuma. Se sijaitsee kuumat-
lavasti korkeammalla kuin daperlan yliyläisen ylimmät löydöt.

Seuraavassa olen luetellut kaikki suomusjärveltä 8.12.46 (men-
nessä saadut löydöt. mukana ovat siis myöskin ne, mitkä paljastuivat
kaiivauksiani kesällä 1946. Itse pitäjän muinaistieteellisen enentöinti-
lapakkeen kautta v. 1945.

Helsingissä, joulukuun 9 p:nä 1946

Fil. maast. V. Luho

A. daperla.

I

4

Luettelo Suomensjärven pitäjän kiviläiskä
(muinaisjäänrokista).

I. Kivikautiset asuinpaikat.

Keskiajan kivikautinen asutus Suomensjärvellä on ryhmitelty Anneriojärven länsipuolella sijaitsevaan Laperlan kylään, mistä syystä känd-
tään sikäläiset asuinpaikat oniksi ja muista erittäin. Toiset Suomensjär-
ven kivikautiset asuinpaikat luettelemaan kylittäin siten, että kylät seuraavat
toisiaan määrätystä maantieteellisessä järjestyksessä kulkureitillä nau-
dattain.

Laperlan kivikautiset asuinpaikat.

Tutkimuksia Laperlassa ovat suorittaneet A.M. Tallgren v. 1906
(A.M. Tallgren, kertomus Laperlan kylässä Suomensjärven pitäjässä, ja parissa
muussa kylässä samassa pitäjässä tehdyistä tutkimuksista kivikautisilla
asuma-aloilla vuodelta 1906. - K.M.m Top.ark:ssa), J. Pitio v. 1916 (J. Pitio,
Suomensjärven Laperlan kivikautinen asuinliento. - K.M.m Top.ark:ssa) ja
A. Ryräpää v. 1923 (A. Europaeus (Ryräpää), Topografisia tutkimuksia Suo-
mensjärven pitäjässä, Laperlan kivikautisella asuinpaikka-alueella. - K.M.m
Top.ark:ssa). Varsinkin viimeksi mainitun kertomus on hyvin riikka pe-
räinen ja selvä, joloka täydymme seurauksessa vain lyhyesti käsittele-
mään Laperlan asuinpaikat luonnollisestikin täydentäen Ryräpään kertomusta
harvem tullen. Seikkaperäisempien tietojen saamiseksi k.o. asuinpaikoista vii-
taan vain täten Ryräpään kertomukseen.

5.

A. Ylikylän löyöalue.
(Puotteenojan pohjoispuolella).

- I. yllempi penger (n. 64-55 m ymp.); Lapelan rikkain löyöalue. Tähän ryhmään kuuluvat seuraavat löyöpaikat idästä länteen lueteltuinä:
1. Isonperheen Löninin eli Riihipeitto: Isonperheen päärakennuksen itäpuolella ja riihitien pohjoispuolella. Rinne viettää itään, kohti Ameriojärven pohjoispään vesijättoa. Sen eteläpuolella on Isonperheen kotopello. (Äyräpää kertomukseen liittyvässä kertallle n:o 16). - Löyöjä: 5244:1, 7676:3, 8247:6, 8632:5-7, 8659:3-4, 8839:1, 8893:3-6, 10015:5.
 2. Isonperheen kotopello: talosta kaakkoon ja Ali-jaakkolan kotopellosta koilliseen. (Äyräpää, n:o 15): 4393:1, 4934:2, 7465:6-7, 7546:1-2, 7626:1, 7907:1-2, 8046:1.
 3. Ali-jaakkolan Nummenpään pello: Ali-jaakkolan pihasta itään ja koilliseen, melkein mäen päällä, navetan takana. Ali-jaakkolan kotopellon koillisnurkan pohjoispuolella. (Äyräpää, n:o 14): 4593:7
 4. Ali-jaakkolan kotopello: ulottuu talosta etelään ja kaakkoon Aronosan ja Plassin pelloille saakka. Rajailluu idässä Isonperheen kotopelloon, lännessä yli-jaakkolan kotopelloon ja pohjoisessa Ali-jaakkolan puutarhaan ja sikotarhaan. (Äyräpää, n:o 13). - Löyöjä: 4383:1-2, 4387, 4552:2-4, 4694:5, 4697:2, 4719:4, 4747:4, 4761:1, 4900:1-3, 4934:3-4, 5168:2 (löydetyt Ali-jaakkolan Faarin pellolta, mutta lienee kulkaneet sinne Ali-jaakkolan kotopellolta ajelun mukana. Ali-jaakkolan Faarin pello sijaitsee talosta n. 600-700 m suunnilleen koilliseen. - Äyräpää, n:o 19); 5565 (löydetyt Ali-jaakkolan selänpään pellolta, mutta kulkaneet tänne lännessä Ali-jaakkolan kotopellolta ajelun mukana. Selänpää sijaitsee välittömästi Ali-jaakkolan yhden pellon koillispuolella ja Faarin pellon lounaispuolella. - Äyräpää, n:o 20); 5854:1-2, 5917:1-2, 6480:1-6, 6493:1, 5, 7, 6514:4, 6624:3, 6968:1-2, 6983:5, 7153:2-7, 7196:3-6,

- 7546:3-4, 7586:6, 7676:2, 7907:3,5, 8046:2-3, 8232:6 (löydetty Ali-jaakkolan Uudesta pellolta, mutta on todennäköisesti kulkentunut jonne muhalla Ali-jaakkolan kotopellolla, mistä on ajettu muuttua Uudelle pellolle. - Ali-jaakkolan kiviopisto (Äyräpää, n:o 21) sijaitsee kohta talosta läntiseen ja rajoittuu tässä ilmeisessä suunnassa deltuoppaan); 8247:5, 8324:3-5, 8574:2-4, 8632:2-4, 8659:2, 8719:1, 9028:1-3, 9270:3-4, 9333:6, 9355:6-8, 9444:1-2, 9505:1, 9734:1-2, 9773:2-4, 9835:1-2, 10015:1-2, 10055:9, 10217:3-5, 10301:1, 10346:1-10, 10509:1-9, 10563:9 (löydetty Ali-jaakkolan Uudesta pellolta, mutta todennäköisesti kuitenkin peräisin Ali-jaakkolan kotopellolta, mistä ajettu muuttua Uudelle pellolle); 10700:1-3, 10781:2-4, 7-10, 11015:1-2, 11109:1-6, 11187:1-2, 11361:1-5, 11408:8-10, 11450:4-14, 11482:1-5, 11586:2-7, 11602: ; 11640:9-10, 11652:26-32
5. Ali-jaakkolan siholatka: Ali-jaakkolan talon ja pumtarhan itäpuolella; kotopellon ylä- eli pohjaispuolella. - Säilyjä: 9773:16-19
6. Ali-jaakkolan pumtarha: kotopellon luoteiskulmasta yläpuolelta, rajoittuu lännessä yli-jaakkolan kotopelloon. - (Äyräpää, n:o 12). - Säilyjä: 4400:1-2, 5593:2, 9734:3, 10055:2, 11482:6-7, 11650:1-5.
7. yli-jaakkolan kotopello: Talosta etelään, rajoittuu idässä Ali-jaakkolan pumtarhaan ja kotopelloon, lännessä kylän kujan, joka johtaa valta (maantietä) ylös (pohjaiseen) talojen tonteille. - (Äyräpää, n:o 11). Säilyjä: 4694:1-4, 4719:2, 4863:3, 4934:1, 5154:1, 5168:a, 5210:1-2, 6480:11-12, 6498:1-4, 6514:1-6, 6624:4,6,8, 6682:1, 6983:3, 7110:7-8, 7153:1,10, 7329:3, 7586:5, 8247:1-4, 8324:1-2, 8371:1-2, 8574:5-6, 8795:5-6, 8893:1-2, 9028:4-7, 9034:1-4, 9111:1-2, 9209:2-5, 9270:1-2, 9333:4-5, 9355:1-2, 9734:9-10, 9835:7-9, 10144:11-16, 10563:1-3, 11187:3-5, 11361:6-8, 11478:1 (yli-jaakkolan pumtarhasta), 11478:2 (yli-jaakkolan kiviopiston perustas), 11586:8-16, 11602: , 11652:3-25
8. Mäkelän kotopello (ei Mäkelän). - kansakoulun yläpuolella, yli-jaakkolan

7.
kolan kotopellosta länteen, ent. Mattilan Vierumpellon yläosa. -
(Äyräpää, n:o 10): 5526:1, 5613:2, 6624:1, 6682:3, 9444:3-4,
11474:1-4.

II. Alempi panger (n. 51 m ymp.); rajoittuu etelässä tai oikeampiin ranno-
louhaassa välittömästi Puosteenojan. Tähän ryhmään kuuluvat sen-
raavat työalueet idästä länteen luokiteltuna:

1. Mattilan järvipelto: Puosteenojan pohjoispuolella ojan suulla Amerisjärven
lännensannalla. - (Äyräpää, n:o 9). - Löylyjä: 4423, 4503:4, 9355:
3-5, 10509:10-12.

2. Kōnkkärit: Lännessä sukien Mattilan, Vähänperheen, Tironperheen,
Yli-Jaakkolan ja Ali-Jaakkolan ovat Puosteenojan pohjois eli Tällem-
mmin sanottuna koillispuolella, välittömästi Ali-Jaakkolan Aronosan ja
Plassinpellon kaskkoispuolella. - (Äyräpää, n:o 7-8). - Löylyjä:
5858:1, 6983:1

3. Ali-Jaakkolan Plassinpelto: Ali-Jaakkolan kotopellon lounaispuolella
olevan viljelemättömään kuntaan, ns. "Plassin" länkipuolella oleva
pelto. - (Äyräpää, n:o 6): 6185

4. Ali-Jaakkolan Aronosan pelto: Plassinpellon ja kotopellon välissä,
noikkossa; kotopellon lounaispuolella. - (Äyräpää, n:o 5). - Löylyjä:
7110:5-6

5. Yli-Jaakkolan Puosteenojapelto: Yli-Jaakkolan kotopellon alapuolella,
Ali-Jaakkolan Plassin- ja Aronosanpellon länkipuolella; Puosteenojan poh-
joispuolisen törmä ja sen päällinen Terassi. - (Äyräpää, n:o 4). - Löylyjä:
6624:5, 9773:11, 10144:4-6, 11408:5-7.

6. Koulun Vierumpelto: Puosteenojan pohjoispuolella, kausakoulusta etelään. -

- Ent. Mattilan Vierupello, ent. Väinölän peltolan - Mattilan tilan -
uusipello; kuuluu nimisellä joulus myös Väinölään. - (Äyräpää, n:o 3). -
Löytöjä: 5605:1, 5619:1, 6480:7-10, ¹²14, 9028:8-11, 9034:5-9, 12;
9378:3-4, 9505:5-6, 9773:5-7, 9835:3-5, 9988:8-10, 10563:7-8,
11361:9-11, 11450:15-18, 11476:1-2
7. Kauttorin pello: rajoittuu idässä Koulunpeltiin ja lännessä Huittin-
ojaan, johon Nikkariin Sujanpeltokin kuuluu siihen. - Ent. Nikkariin
Vierupello = Nikkariin Uusi-pello. - (Äyräpää, n:o 2). - Löytöjä: 4433:1-2,
4576:1, 4773:1, 11481:1-2, 11651:1-3, 11652:33-41
8. Nikkariin Sujanpello: Kauttorin pellosta lännessä, lähinnä Huittin-
ojaa. - Ent. ed. n:o 7. - (Äyräpää, n:o 1): 6983:2

III. Hajalöytöjä.

Saperlan yhtiylän toimittain kaikkipuoli.

1. Hermolan vaha: iso kullu kiivi Suonajärven ja Tiikkolan rajakulman-
sema, lähellä Ameriojärven pohjoispäästä. - (Äyräpää, n:o 23). -
Löytöjä: 4552:1, 4932, 9835:6, 11473:1-2 Iso-Perhe
2. yhti-Jaakkolan kurlumpello: yhti-Jaakkolan delupan länsipuolella,
talosta koilliseen (n. 200-300 m). - (Äyräpää, n:o 18). - Löytöjä:
6137:4
3. yhti-Jaakkolan Vahanpello: 10144:7-9, 11450:1-2
4. Mäkitän kinturi: Välittömästi yhti-Jaakkolan kurlumpellon länsipu-
olella. - (Äyräpää, n:o 17): 7196:8
5. Ravitan kotopello: 11361:12-13.
- Huittin kirkon eli-ajan länsipuoli.
4. Sujanpään kotopello: Huittin kirkon ja Tiikkolan maan tien välillä, etelässä
sitten rajoittaa Puolteen oja. - (Äyräpää, n:o 27). - Löytöjä: 4231.

3. Kylänpään kotopello (n. 55-64 m): talosta itään, rajoitettu idässä ja etelässä Mattilan kotopelloon, lännessä maantien ja pohjoisessa Mattilan rivään tien. - (Äyräpää, n:o 34): 7153:9
4. Kylänpään Mäkipello: 7626:4-6
5. Kylänpään Ahopello: 7546:5

III. Puosteenojan varsi (ojan eteläpuoli).

1. Mattilan jokipello (n. 51-55 m): rajoitettu idässä (kaalossa) yhti-joukkolan kylänpelloon, pohjoisessa (kaalissa) Puosteenojan. - (Äyräpää, n:o 33): 7465:4-5
2. Nikkariin kotopello (n. 51-60 m): Puosteenojan ja Nikkariin talon välillä. - (Äyräpää, n:o 32). - Löytöjä: 3712:1-4, 3790:1, 3829:8, 3858:3-5, 4596:1, 4697:1, 5561:1, 6165:1, 7329:7-8, 7586:2-4.
3. Nikkariin vanha tontti: ilmeisesti sama kuin nykyinenkin tontti. - (Äyräpää, e): 4188:1-2
4. Nikkariin riikipello (läh. talon): 8123:1
5. Nikkariin Myllyhedon pello (n. 55-64 m): vastapäätä koulun ja kant-tien pelloja, vanhan maantien eteläpuolella. - (Äyräpää, n:o 31). - 4747:3, 5, 4900:6.
6. Vähäperheen puosteenpello: Nikkariin Myllyhedon pellon ja Puosteenojan välillä (51-55 m). - (Äyräpää, n:o 30). - 7196:1-2, 9.

B. Alikylän löyöalue.

(Puustlenojan eteläpuolella).

- I. Kylänpään Haukalan pello (n. 72.5 m:n käyrän yläpuolella): Häntälän kylän länsi- ja luoläispuolella. Pello viettää länsiluoteeseen kohti nolkeetmaa, joka yhdistää Häntälän ojan ja Puustlenojan laaksot, ja mistä virtaa Häntälän ojaan laskeva Haukalan oja. Paikalle on kylänpään talosta matkaa n. 700-800 m lounaaseen. - (Äyräpää, n:o 38).
- Löyöjä: 6983:4, 7196:7, 7288:5-6, 7442:4-6, 7586:7, 8659:5

II. Ameriojärven länsipuoli (Alikylän eteläosa)

1. Kylänpellot: ovat aivan Ameriojärven länsirannalla ja rajoittuvat etelässä Häntälän kylän maihin, pohjoisessa Puustlenojaan sekä lännessä Alikylän talojen koulumaihin ja kotopelloihin Täällä ovat olleet ennen, etelästä pohjoiseen luokiteltuina Ironperheen, Ali-Jaakkolan ja Yli-Jaakkolan kylänpellot, nyt, samassa järjestyksessä, Junnin (Häntälän kylän) Mattilan ja Yli-Jaakkolan. Löydöt ovat yleisimmällä terosilla, n. 57-58 m korkeudella, vastaten siis Yli-kylän alemman pengerrmän löyöryökykettä. - (Äyräpää, n:o 37-36). - Löyöjä: 3919:8, 4460:1-2, 5891, 7676:1, 10015:3-4, 10, 10055:7-8, 10217:6-9, 10301:4-7, 10346:13-16
11586:1
2. Mattilan (ent. Vähäperheen) kotopello: Ameriojärven länsipuolella, Ironmänn yläpuolella, rajoittuu idässä Mattilan kylänpelloon, lännessä osaksi maantiehen, osaksi kylänpään kotopelloon sekä etelässä Häntälän kylän Junnin pelloihin. - Löydöt ovat 55-64 m:n korkeus käyrien välillä, eli siis samalla korkeudella kuin Yli-kylän ylempien pengerrmän löydöt. - (Äyräpää, n:o 35). - Löyöjä: 5154:3, 5561:2, 5812:1, 8839:2, 9786:3-4

C. Silvanoja ja Tyrynmaa.

Tyry eli Tyrynmaa niminen suo aukee sijaitsee Saperlan ylitylältä parisen kilometriä pohjoiseen. Nollan pohja on n. 57 m ymp. ja 60 m:n korkeuskäyrä kiertää suon lähtöjä lukuunottamatta sen pohjoisosaa, missä maanpinta nousee. - Silvanoja virtaa juna lapeilossa, mikä idästä joh-
taa Tyrynmaalle. Tämän lapeikon eli sahmen kautta on Tyry aikoinaan ollut nähtävissä vesiyhteydessä Suur-Amerisjärveen, muodostaen sen rillisen haarakkeen.

1. Haapalan palsta (ent. Strömin palsta): lähellä Siikalan rajaa ja Silvanojan lapeikon itäpuolta, sen pohjoispuolella reunalla. - (Äyräpää, n:o 53). - Löytöjä: 7329:4-6, 8795:3-4, 9734:6-8, 10346:17-19
2. Silvanojan pelto: Silvanojan pohjoispuolella. - (Äyräpää, n:o 58. - Merkitty kartalle liakki länteen). - Löytöjä: 5605:2, 5719, 8232:7 (Haapalan, ent. Strömin Silvanojan pelton vierellä, metsäpuolella; (muut Haapalan Silvanojan pellolla), 3712:5 (Vähänperheen Silvanojan viitellä).
3. Rii-Jaakkolan Tyrynviitky: Tyryn eteläreunalla. - (Äyräpää, n:o 57). Löytöjä: 4431:2, 4554:2
4. Isoperheen Tyrynviitky: Rii-Jaakkolan Tyrystä länteen, Tyryn viitkyä lounaislutermauksessa. - (Äyräpää, n:o 56). - Löytöjä: 4761:2
5. Korvenpää: Tyryn länsireunalla, kuisan keskikohtaa pohjoisempaan. Löytöjä: 4553:1-2
6. Pyyti: lohkeistui Isoperheestä; Tyryn pohjoisreunalla, jokisuonlin-
jan keskivaiheilla. - (Äyräpää, n:o 55). - Löytöjä: 4773:2, 5435, 5443:1-2 (kaikki tähän asti mainitut viitetyt Pyytiin pelloilla palkonpuolesta

7. Kylänpään Puosleenpeltö: rajoittuu kaakossa Niskarin kotopel-
lon alaosaan (= Niskarin Puosleenpeltö), luoteessa Vähäperheen
Puosleenpeltöön, koillisessa Puosleenojan ja lounaassa vanhaan
maantiehen (57-55 m). - Löytöjä: 9034:10-11
8. Rintalan (ent. Silanderin) peltoa: Niskarin Nyllykedon pelton lau-
naispuolella (55-64 m). - (Ryepää, m. 29). - 4546:1

5. Kujanpään kuokka (maa): Kujanpään pöytätilalla Suoliseen, Kiiskalan maantién itäpuolella. - (Äyräpää, n:o 28). - 6493:3
6. Ahi-jaskholan metsälohko: lähellä Alanderin (Aallon) Torppaa; kausakoulusta länsisuoliseen, lähellä Mustion suon itäpäätä; Vestän korven ja Alanderin Torpan vähimailla. - (Äyräpää, n:o 24). - 4900:4
7. Aallon (Alanderin) palstatilan Kotopello: Alanderin Torppa sijaitsee Kiiskalan maantiestä länteen, kausakoululta Suoliseen, Mustion suon johtavan notkon suusta kappaleen matkaa pohjoiseen. Kotopello on Torppaa itäpuolella. - (Äyräpää, n:o 25): 4863:2
8. Kankareen pello: = yhti-jaskholan Flindin pello sijaitsee Kiiskalan maantién länsipuolella Alanderin kotopellolta etelään. - (Äyräpää, n:o 26).
- Löylyjä: 6165:3, 6498:5, 6682:2, 9773:12-13, 10301:2-3, 11475:1-3.

Jelaän ja Loumaaseen); 8247:8 (Tämälin Pyölin kotopellolla); 7586:1
 (Pyölin kujanpellolla); 7626:2-3 (Pyölin Hakapellolla); 9111:5-6 ja
 10015:6-7 (Hermolan pyölin eli Pyölin Miilupellosta, joka on kotopellon
 vieressä, sen länsipuolella); 9209:1 (Ankilan Riikipellosta; Ankila -
 Hermolan pyöhiä - Pyölin talon itäpuolella); 10563:4-6 (Isonperheen
 Hermolan pyölin osan pellosta); 8324:6 (yhti-jaskholan Perhoopello; Hermolan
 pyölin osaa).

7. yhti-jaskholan Tyrymniitty: Silvanonjan pellon vieressä, sen luoteis- ja
 länsipuolella, jokienkin niillä main, missä Äyräpään kertalle nro 58.
 Löylyjä: 8719:2-3, 9734:11-12, 11408:1, 11450:3.

D. Vestankorpi.

Vestankorpi, Lapuan ylikylästä n. 2 km luoteeseen sijaitseva viljelysmaailma. Prof. A. Äyräpään arvioinnin mukaan kiertää suon laitoja 59.6 m:n korkeuskäyrä.

1. Ajo: Vestankorven itälaidalla, lähellä kaakkoisnurkkausta. - (Äyräpää, n:o 53). - Löytöjä: 6493:2 (Ajon pellolla).
2. Syrjälä: Vestankorven luoteisreunalla. - (Äyräpää, n:o 52). - Löytöjä: 6624:7 (Sanka-ahon pello, talosta lounaaseen ja etelään); 7442:1-2 (kotopello); 8659:1 (Saunapello).
3. Hopeala: Vestankorven länsireunalla. - (Äyräpää, n:o 51) Löytöjä: 6137:2-3 (Hopealan pello eli Hopeia pello, talosta itään); 6493:6, 8-9 (kuusi ed.); 8371:3 (k. ed.); 7442:3 (Viirunpello; asuinrakennuksen pohjoiseen - kaillispinne; löydöt lähellä metsän reunaa); 11480.
4. Rinteen kotipello: Vestankorven länsipuolella. ~~talosta lounaaseen~~. - (Äyräpää, n:o 49). - Löytöjä: 8574:1, 8795:7 (Rinteen palstatan vanhan rakennuksen paikalla).
5. Rinteen palstatilan Hosavan pello: talosta etelään; maaperä yleensä hietapestäistä. - (Äyräpää, n:o 50). - Löytöjä: 6480:15; 7907:10.
6. Nikkerin Vestankorven pello: 9378:2
7. Pappilan Mellajan pello: 10055:5-6.

E. Mustion suo

Mustion suo, viuhetty suoalue, sijaitsee Lapuan yhdistyksen län-
 teen, Puosleenojan varrella; uusi valta maantie - Salo-Helsinki - kul-
 kee pitkin sen eteläosaa. Mustion suon yhdistää pohjoisessa Vertankorpeen
 kapea notkelma, missä nykyisin virtaa vähäinen puro; aikoinaan se on
 ollut satmena. Toinen Mustion suo on ollut Puosleenojan notkelmaa
 myöten yhteydessä Suur-Amerison. Suon pohja on n. 53.5 m ymp., itä-
 osissa n. 50-51 m ja n. 55 m:in korkeuskäyrä kiertää suon reunoi-
 löydöt, lukuunottamatta numeroja 4325, 6493:4 ja mahdollisesti
 n:o:ta 6624:9, jotka ovat löytyneet itse suosta, ovat 55 m:in yläpuolella.

1. Vähäperheen haka: Mustion suon kaakkoiskulmassa, Puosleenojan ala-
 läpuolella. - (Äyräpää, n:o 47): 5154:2
2. Vähäperheen korvenpää: nyk. Vähäperheen korvenpään pello on
 lähellä Mustion suon itäpäätä, Vähäperheen haan vieressä. Aiem-
 min paikalla sijainnut korvenpään torppa on jätetty siirretty
 Tyrymäelle. - Löydöjä: 6067:3, 9378:1 (Vähäperheen korvenojan
 pellolla), 9786:1-2, 9988:6-7, 10144:2-3.
3. Kylänpään Mustion suon pello: Mustion suon koillislaidalla, Nirkka-
 rin Mustion suosta kaakkoon, lähellä Konkareen ja Rlanderin torp-
 pia. Nykyisin Mattilan hallussa. - (Äyräpää, n:o 46). - Löydöjä:
 4431:1, 6498:6, 9505:8-11, 9773:8-10, 9988:3-5, 11187:6-7, 11408:2-4.
4. Nirkarin Mustion suon pello eli Kirvan töyräs: Suon koillislaidassa,
 Mattilan Mustion suon kaakkoispuolella ja kylänpään Mustion suon
 luoteispuolella. - (Äyräpää, n:o 45). - Löydöjä: 7110:9-10, 8839:4-5;
 10055:3-4, 10346:11-12, 11015:3-7, 11477

5. Mattilan Mustion suo: Mustion suon koillisosalla, kirkon läy-
päästä luoteeseen, lähellä kapeata Vestankorpeen johtavaa räylää
- (Äyräpää, n:o 44). - Läylojä: 5154:4, 11305:1-11.

6. Korkeala: Korkealan torppa sijaitsee Mustion suon luoteisosi-
dassa lähellä Vestankorpeen johtavaa räylää, siitä lounaaseen.
- (Äyräpää, n:o 42). - Läylojä: korkealan kolopellolla 6165:2;
7110:11, 9505:7. - Korkealan suopellolla, notkon pohjalla 6493:4.
11479.

7. Sorro: Sorron palstatila sijaitsee Suomin tilan ja Korkealan
välissä, jälkimäisen eteläpuolella. - (Äyräpää, n:o 41). - Läylojä:
4325 (löydetty alhaalla notkon talon kaakkoispuolella).

8. Suomin (ent. Isoperheen torppa) Riikipello eli Täyräpello eli Päivä-
rinteen riikipello: Mustion suon länsiosalla. - (Äyräpää, n:o 40). -
Läylojä: 6498:7, 6968:3-4, 7110:1-4, 7153:8, 7288:1, 7329:1-2, 7907:4,
8046:4-5, 8232:5, 8247:7, 8719:4-7, 8795:1-2, 8839:3, 9111:3-4, 9270:5-6,
9333:1-3, 9355:9-10, 9505:2-4, 9734:4-5, 9988:1-2, 10700:4-7, 10781:5-6
11652:1-2

9. Isoperheen Mustion suo: Päivärinteen Riikipellon vieressä, suo-
itapuolella. - (Äyräpää, n:o 43). - Läylojä: 6624:9 (notkon pohjal-
la?), 11109:7-9, 11187:8-12

10. Kesän Talon (Häntälän kylässä) Mustion suo: Päivärinteellä lounaa-
seen, Mustion suosta lounaaseen pistävän notkon pohjoisreunalla
päivän puolella rinteellä. - (Äyräpää, n:o 39). - Läylojä: 7586:8,
8232:1-4.

Kesän Talon pello on nykyisin Päivärinteen hallussa.

11. Vähäperheen Mustion suo: 9734:13

F. Haja löydettyjä

1. Kantola: Kantolanaho on entisiä Mattilan maita. Oli aikoinaan Torppari J. Silanderin hallussa; nykyisin on paikalla Kantolan palstatila. N. 1 km eteenpäin Vähäperheen Korvenpäästä, Mustion-suon eteläpuolella, metsässä lähellä diikasuoita. - 5613:1.
2. Vähäperheen koivula: Suonujärven ja Kiikalan rajalla; Mustion suosta länsilounaaseen jätävän polkuelman länsipuolella. - (Äyräpää, n:o 48). - 3992:1

Tarkemmat löytötiedot puuttuvat seuraavista löydöistä:

1. Isoperhe: 4393:2 (löydetty Isoperheen talon maalla).
2. Rii-Jaakkola: 4251:1, 4610:3, 4651:4, 4714:2, 4714:3, 5653:4 (löydetty Rii-Jaakkolan talon maalla ja pellolla).
3. Yli-Jaakkola: 4714:1, 5367 (yli-Jaakkolan talon maalla).
4. Mattila: 4900:5 (Mattilan maalla), 5346:1 (Mattilan talon maalla).
5. Nikkeri: 3841:1, 3991:1, 4166:1, 4175:2 (edellä luotellut Nikkerin pellolla), 4185:1 (Nikkerin talon maalla), 4431:3 (Nikkerin Peruna maalla, maad. kotopello tai uusipello), 4610:1-2 (Nikkerin talon maalla), 5346:2-3 (Nikkerin maalla, lumharusti kotopellosta).
6. Laperla: 8837:1, 9270:7-9, 9355:11-13, 9988:11. - löydetty Laperlalta.

Katkaus Lapin asuinpaikkojen ikään
ja luonteeseen.

Kaluston perusteella voidaan Suomusjärven Lapessa erottaa kolme eri-ikäistä kulttuurivaihetta tai kerrasta: Suomusjärven kulttuuri, Kirkon kulttuuri ja muoraleraaminen eli vasarakivikulttuuri.

1. Suomusjärven kulttuuri: ylivertaisesti enin osa Lapin asuinpaikkojen kalustosta edustaa ns. Suomusjärven kulttuuria. Sen kronologinen asema maamme kivikautisissa vaiheissa on sikäli selvä, että se edeltää ns. Kirkon kulttuuria, mutta milloin se alkoi ei ole vielä selvitetty. Näyttää siltä kuin sen alkua Suomusjärven Lapessa olisi jatkettu Annylusaihaan. Tähän viittaavat Annylus ja Lapin kivikaluston samankaltaisuus sekä korkeus suhteet, mikäli suomusjärven kulttuuri on ollut juppuvaines väkittä, mikä pannaan lähisyydestä.

2. Kirkon kulttuuri: Kirkon kulttuuria edustavat Lapessa aina ainakin seuraavat löydöt: Alhijätkolan kotopello: 6514:6 sädekirsihöylä; 10217:3 kiortaan hangattu kiivikivi kappale. 10509:1 ns. eteläsuomalaisen tällän Teelmä; 10781:2 eteläsuomalaislyyppien tällä; 11015:1 juuri ed. Alhijätkolan puintarha: 10055:2 eteläsuomalainen tällä (ei lyyppillinen). Yhijätkolan kotopello: 6498:3 poikkilukkauskeltaan elliptis(mäisen) kiivon kappale; 6624:6 eteläsuomalaisen tällän kappale; 7153:1 lähinnä eteläsuomalainen tällä. 8893:2 terälle soukkoivan tällän kappale. Kaulanpello: 11361:9 eteläsuomalainen tasatällä. Siermolan raku: 9835:6 nelisivuinen tällä, kolmistorainen tasatällä, sädeliivihöylä; 11473:1-2 kiortaan hangattu kiivikivi ja sellaisen kappale. Yhijätkolan Vahanpello: 11450:2 nelisivuinen tasatällä, sädeliivihöylä. Rarida: 11361:12 eteläsuomalainen tällä. Kankareen pello: 10301:2 tällä nelisivuinen tasatällä. Sylänpään Hauhanpello: 7288:5 eteläsuomalainen tällä.

Sylänpään kotopello: 7153:9 sädeläviluksella

Nikkerin kotopello: 3790:1 nelisivuinen tasatalla

Tyry: 10015:7 eteläsuomalaisia tasatalla, 10563:4 eteläsuomalainen talle.

Vestankorpi: 6137:2 palkki leikkauksellaan Mijirin (muolainen kesies), 6493:2 eteläsuomalainen talle.

Mustion suo: Mattila 11305:5 sädeläviluksella, korkeus 6165:3 talle, nelisivuinen tasatalla, Isoperke 11187:8 eteläsuomalainen talle.

Kirkon kulltuurin kalustus on jäs. puhtaasti ja puhtaasti, varsinkin jos ottaa huomioon sen, että edellä on luotettu vain kaikille varmat tapaukset. Ilmeisesti on, että sitä esiintyy sekä ylempillä että alemmilla löytöryöhyksillä ja edellisillä runsaammin kuin alemmilla. Näin ollen näyttää siltä kuin kirkon kulltuuri ei olisi ollut riippuvainen paanan välittömästä läheisyydestä.

3. Nuorala-aminon kulltuuri: vasarakuveskulltuuriin kuuluvaa kalustoa on vähän, vapait kymmenen oikokuvasta, ei muuta.

Rhi-Jaakkolan kotopello: 4761:1, 11109:2.

Yli-Jaakkolan kotopello: 6514:2

Mäkilän kotopello: 5526:1

Nikkerin kotopello: 3829:8

Vestankorpi, syrjästä: 8659:1

Isoperkeen Mustion suo: 11109:8

Erityisena piirteinä daperien asuinpaikoille mainittakoon, että ne kaikki ovat savi maalla ja riippumattomia ilman suunnusta. Toisin pohjais pintalla löytöjä on huomattavasti vähemmän kuin päivien puolelta.

Oleno kysessä merenranta vai jätet asuinpaikat sen kytkenet vain geologit vammundelle osoittamaan. Ometta puolestaani pitäisi pitää järvi asuinpaikoina. Jos ne joskus osoittautuvat merenranta-asuinpaikaksi ovat ne perit vanhoja, sillä suurin osa löytöjä on yli 10m korkeammalle kuin tilonna I mailla main.

B. Suur-Amerisjärven länsikautiset asuintienoot
(lukuun ottamatta Laperlaa).

1. Suur-Amerisjärven länsipuoli:

Häntälä

Ahtiala

Koorla

Lemmela

2. Suur-Amerisjärven itäpuoli:

Kitula

Hinkkala

Rautsuu

Suur-Amesijärven kivikautiset asuin-
tunnokset.

Suur-Amesion länsipuoli.

Häntälän kylä.

Häntälän kylä sijaitsee Laperlan eteläpuolella ja Amesijärven
lounaispuolella.

Kivikautiset asuinpaikat.

1. Häntälä, Sepä (luetteloon liittyvästä van. top. kartalla n:o 2): 4710:4 -
huon. löydetyt Häntälän kylän Sepän talon maalta. Löytöpaikka ei ole
enää tarkemmin enää osoiteta.
2. Häntälä, Torkkelinpelto (ent. Kesän pelto): sijaitsee Sepän talosta n.
200 m suunnilleen lounaaseen ja Vähä talosta (ent. Rävän talon Mylly-
pakka) jokseenkin itään. Pello on savi(maata ja peittää länsi-luoteeseen.
- kartalla n:o 3. - Löytöjä: 11485:1-2 - kivi-iskoksia.
3. Häntälä, Vähä talo (ent. Rävän talon Myllypakka). - ts. ed. - kartalla n:o 4.
- 4226:4 - primitiivisen kivien testinä.

Hajalöytöjä.

1. 4193:5 - löydetyt Häntälän kylän jemmien talon seinien maalta. - kartalla
n:o 1.
2. 6137:6 - löydetyt Kesän tilan kotopellosta. - Kesän tilan maan palsti-

lehti. Paikalla asuu nyt Viskkala ja on paikan nimenä nykyisin Kesä-
mäki.

3. 9786:6-7 - löydetty Häntälän kylän Jakkon tilan Perälän pellolla.
4. 2794:39-40 - löydetty Häntälän kylästä.

Ahhalan kylä.

Ahhalan kylä sijaitsee Häntälän kylän ja Ameriojärven eteläpuolella.

kuikkautiset asuinpaikat.

1. Ahhala, Jirikun talon pello (kartalla n:o 5). - Löytöjä: 10617:1 - kaurutal-
la; 10617:2 - primitiivinen tasatalla. - Esineet on löydetty Ahhalan kylän
Jirikun talon pellolta, n. 300 m talosta länneen, 1 m² alueella. Esineiden
välillä on löytyneet myös pieni kaurutalalla, joka ei ole vielä tullut mu-
seoon. - Maaperä savi maata; sinne viettä kaaklloon. Pellolla runsaasti
pikotiluja luvia, varsin kivi Jirikun pelton länkipuolella olevalla Maulan pel-
lolla.
2. Ahhala, Maula (kartalla n:o 6). - Löytöjä: 4877:1 - primitiivisen kivosen
kattilama; löydetty Ahhalan kylän Maulan talon puintarhasta; savi maata. -
5166:2 - nelisivuinen pöykkiöruusu; löydetty Ahhalan kylän Maulan kotopel-
la, joka on kokiä talon eteläpuolella, savi maata ja viettä länkipuoleen.

Haja löylyjä.

1. 5250 - löydetty Arhialan kylän Maulan tilan Ardan pellolta.
2. 4719:1 - löydetty Arhialan kylän Pikkalan talon Hiikka kuopasta. -
Kartalla n:o 7.
3. 4403:3 - löydetty Arhialan kylän Pöytätilän M:n lehti-puutyn kas'asta.
10144:10 - löydetty Arhialan kylän Jukun M:n lehti-niitty nimenistä pellolta.
- lehti-niitty, kartalla n:o 12.

Koorlan kylä.

Koorlan kylä sijaitsee Arhialan etelä-puolella.

Kivikautiset asuinpaikat.

1. Koorla, Hiikka (kartalla n:o 8). - Löylyjä: 3122:2 - kivikuvus, löydetty Koorlan kylän Heikan M:n niitystä. - 4710:1 - kivien kappale (?). Löydetty Heikan M:n maalla. - 4710:3 - oikokuvus, löydetty Heikan talon maalla.

Haja löylyjä.

1. 2794:30 - löydetty Koorlan M:n Hanneen M:n (kartalla n:o 9) vanhan pöytä-niemen halosta.

2. 3968:6 - löydetty koorlan ml:n Hannun ml:n maalla mäen vuoresta.
3. 10509:13-14 - löydetty koorlan ml:n Bachan tilan Myllykoskelta.
- kartalla n:o 10.

Demulan kylä.

Demulan kylä sijaitsee koorlan eteläpuolella.

Hajalöytöjä.

1. 3829:7 - löydetty Demulan kylän Yrjän rusti-tilan (kartalla n:o 11) metsämaalla mäen riuullasta.
2. 3101:9 - löydetty Demulan hiiskun talon pellolta. }
3122:3 - löydetty Demulan diiskun talon pellolta. } diisku on väkittä, mäski
Yrjän rusti-tilan koillis-
puolella.

Suur-Amerion itäpuoli.

Seitulan kylä.

Seitulan kylä sijaitsee Ameriojärven itä- ja koillispuolella, sitä rajoittaa etelässä Hiiskalan kylä, lännellä Ameriojärvi, luvassa Laperla ja pohjoisessa Hiiskalan pitäjä. Sen itäpuoli on häilysti asuttua metsä- ja korpi- maastoa.

Kivikautiset asuinpaikat.

1. Seitula, Lehtimäki (kartalla n:o 14): vastapäätä Laperlan ylikylän itä-

reunaa, Ameriojärven pohjoisrannalla (n. 600 m koilliseen. Peltö on savi-
maata ja viettää länteen. - Löytöjä: 11487 - kvarttu-iskos, 11585:2
- kaksi liuskokiviä källelmä.

2. Kitiula, Paavola (kartalla n:o 15): edellä mainitun lehti-maun Tägräs-
pellon eteläpuolella, Ameriojärven itärannalla. - Löytöjä: 5168:1 -
kivimurteen kappale; löydetty Kitiulan kylän Paavolan puittilan maalta,
11585:1 - käyrä, selkärin kourutalla; löydetty Kitiulan kylän Paavolan
järvispellolta.

3. Kitiula, Mikkelin (kartalla n:o 16), Paavolan naapuri ja sen eteläpuolella,
Ameriojärven itärannalla.

Mikkelin puutaska: 5449:1 - lasa tulta, 5472:4 - siesan kappale.

Mikkelin kotopello: 7465:1-2 - pöykki-kirves; nehriväinen kourutalla,
11484:1 - pui-iskos, kuitupuita. - Pello atkaa kohta Mikkelin talon puu-
tarhan luota, on savi- maata ja viettää suunnilleen länteen.

Mikkelin Vähä-Riikun pello: 6117:1 - kivimurteen, 11484:3 - kvarttu-
ja pui-iskos. - Mikkelin Vähä-Riikun pello sijaitsee talosta n. 200 m
etelään, kotopellon eteläpuolella, on savi- maata, viettää länteen; samas
pelloaukeama ja terassia kotopellon kanssa.

Mikkelin kotopello ja Vähä-Riikun pello kartalla n:o 17.

Mikkelin Kujanpään pello (kartalla n:o 18): 5221:1

Haja löytöjä.

1. 7465:3 - vasara kirveen kanta. - Löydetty Kitiulan kylän Niemelän
palstan Alhon pellolta; lähellä kiikalan saja. - Kartalla n:o 13. - Voi
olla asuinpaikka työlä. - K. Mäkitrinteen mukaan Alhon pello on kohta
Talon talone, savi- maata, vietto (jyrkellä) etelään. - Niemelästä, muissa
sudet asukkaat, ei sen nimistä pelloa tunneta.

2. 11585:3 - löydetty Kitulan kylän Viertolan Pikkupellolta.

Hinntalan kylä.

Hinntalan kylä sijaitsee Kitulan eteläpuolella Ameriojärven kaakkoisrannalla.

Haja löylyjä.

1. 3122:1 - löydetty Hinntalan kylän Hinntan talon pellolta. - kartalla n:o 19.

Rautuon kylä.

Rautuon kylä sijaitsee Hinntalan eteläpuolella ja Ameriojärvestä kaakkoos.

Kivikautiset asuinpaikat.

1. Rautuo, Pompus, Mustopelto: 4639:1 - kourutalhti. 4651:3 - asaines.
— 4715:1 - pieni kivinen hirves, löydetty Rautuon kylän Pompuksen tilan Nummenpään torpan luona olevasta kiviläjästä. Nummenpää on aivan Mustopellon vieressä.

A.M. Tallgren on v. 1906 löytänyt paikalla. Kts. hänen kertomustaan K.M:n top. arkissa.

Paikka sijaitsee k. Matlipiintien mukaan sen kaakson tai pohjoispuolella, mikä perustuu Ameriojärvestä etelään.

Pompus kartalle n:o 20.

Hajaläytöjä.

1. 4485:1 - löydetty Almgrenin torpan lähellä olevasta hiikkapellosta Hiltan ratsukilan (kuuluu Hiltalan kylään) maalla. - Paikan nimenä on nyt Tammi; se on metsäinen saareke Pompuksen maalla, Pompuksen talosta n. 500 m koilliseen. - kartalla n:o 21.
2. 4582:3 - löydetty Rautsuon kylän Pompuksen talon hakemini, seistä pellolta. - Hakemini sijaitsee Tammen vieressä, talosta n. 1/2 km NO suunnassa. Sen läpi virtaa mitätön ojanen. - kartalla n:o 21, kunnan Tamminen.
3. 4166:3-4 - löydetty Rautsuon Pompuksen tilan pellolta.
4. 3101:10 - löydetty Rautsuon kylän Kaarlen talon maalla. - kaarte kartalla n:o 22.
5. 5854:3 - löydetty Rautsuon kylän Kaarlen tilan Uudesta pellolta. - kartalla n:o 23.
6. Turun hist. mus. 225-226 - löydetty Rautsuon kylästä.

Katsaus Suur-Ameriojärven seutujen
kivikalustoon.

Enin osa Suur-Ameriojärven kivikautisista löydöksistä edustaa, kuten oli luuta Lapertassakin, ns. Jeroniusjärven kulttuuria, ja suuriin piirtein kaikkien löytöpaikkojen korkeudetkin ovat samat kuin Lapertassa. Nuoremista kulttuureista ovat edustettuja, joskin niukasti, ns. Kirkon kulttuuri ja Vasarahiveskulttuuri. Onpa paikassa eräs kampa kerää minnekin poikkiluvut (10509:13; kanta, Baska, Myllykoski). - Huomattava on, että myöskin kaikki lähäläiset asuinpaikat ovat savi- ja maalla kuten Lapertassakin oli luuta, ja, mikä merkittävintä, Ameriojärvestä etelään pistävän noitkelmen länteen viettävät hiekkarinteet ovat löydöttömiä. Tutkimme kustaa Mäki-rin-teen haussa nämä seudut melko tarkkaan, emmekä löytäneet mitään asuinpaikkaan viittaavia merkkejä, vaikka maaperä hienon hiekkansa - pölysi-
tellen kistaa - puolesta olisi ollut mitä hyppellisintä kivikautista asuinpaik-
kalla. Näitä noitkelmen itärinteiltä, länteen viettäviä, ei ole edes irtolöytöjä.
Näin ollen näyttää siltä, kuin Jeroniusjärven erikseen nimet asuinpaikat olisivat keskittyneet tarkoitukseksi savi- ja maalle. Toisaalta on kuitenkin olemassa huo-
muus eräs tärkeä piikki, joka saattaa vaikuttaa asiaan, nimittäin se, että Ameriojärvestä etelään pistävän noitkelmen länteen viettävät hiekkarinteet ovat hyvin vähän vitjeltäviä, mistä johtuen ei ole ollut kovin suuria mahdolli-
suuksiaakaan löytöjen päivän valoon tuloon. Se, että löydöt puuttuvat myös-
kin Lapertan hiekkamailta, johtuu siitä, että nämä ovat korkealla ja sub-
lellisissä maissa kivikautisilla rannoilla.

C. Suomensjärven - Lahnajärven - Iso-Toravajärven
liivihaudatut asuin tienoot.

Suomensjärvi
Lahnajärvi
Kettula

Suomusjärven - Lahnajärven - Iso-Torava järven
kivikautiset aavin löydöt.

Suomusjärvi

Rautsuon kylästä Suomusjärven kirkolle mentäessä muuttuu maaperä savi maasta hiekkamaaksi. Melkein poikkeuksella ovat kaikki tähän asti mainitut löytöpaikat olleet savi maasta. -

Suomusjärvi ja Suomusjärven kirkonkylä, joka sijaitsee Iso-Ruonajärven ja Suomusjärven välissä, sijaitsevat Rautsuon kylästä n. 4 km itään.

Maaja löytöjä.

1. 4482:1 - löydetty Alhasten puthitilan maalla

2. 5603:1 - löydetty Suomusjärven kirkonkylän Alhasten talon Rasilan nimisestä pellosta.

huom! 3. 7907:9 - löydetty Suomusjärven Alhasten talon järvipellosta, 2 kivinki-
ven kappaleita.
Alhasten Rasilan ja järvipellot - itäosassa samaa pelloalueen -
sijaitsevat Suomusjärven huolaispannalla, suunnilleen järven keskivaiheilla
- kartalle n:o 24. - järvipello Rasilan pelloon koillispuolella, hiekkamaasta.

4. 5926 - löydetty Suomusjärven kirkonkylän Aliprytkin torpan pellosta lähellä Suomusjärveä. Ent. Aliprytkin torpan pello on nykyisin = ylhäisten Rantapello. - kartalle n:o 25. - Maaperä hiekkaista. - ylhäisten Rantapello on edellä mainituista Alhasten pelloista koillisessa Suomusjärven pannalla.

Tähän ryhmään kuuluvat myös Laidillon kylän Tadrin löydöt. -
kts. D: XVI.

Lahnajärvi.

Lahnajärvi sijaitsee Suomensjärvestä koilliseen. Varsinaisen Lahnajärven kylä on Lahnajärven luoteisrannalla; järvi itse on, kuten Suomensjärvenkin laaja ja pitkä, lounais-koillis-suuntainen.

Seivikkautiset asuinpaikat.

1. Lahnajärvi, Sijitälä, Alho (kartalla n:o 27): 11488:1 - primitiivisen kivien teollisuuden kantiosa (?). - 11488:2 - pii-iskos; tuluspöytä? - Paikalla löytyi myös 2 kvartsi-iskosta, jotka kuitenkin ovat kadonneet. - Sijitälän Alhon peltö on aivan Lahnajärven koillispuolella luoteisrannalla; maaperä hienoa hiekkaa, ja piimeä viettä pohjessään etelään.

Haja löylyjä.

1. Turun herb. mus. 235 - löydetty Suomensjärven pitäjän Lahnajärven kylästä Klemelin talon maalta
2. 3937:1 - Löydetty Lahnajärven kylästä Kolhon peruna maalta.

Klemeli ja Kolho (sekä Sijitälä) ovat järekkäin Lahnajärven luoteisrannalla; kartalla n:o 26. - Pelto talojen kohdalla ovat sorimaista ja viettäviä kaakkoon, Klemelin pellon yläosa on kuitenkin hiekkaperäistä.

Iso-Toravajärvi.

Iso-Toravajärvi on Lahnajärven läänin ja Lounais-Kaikkis-
suuntainen kuden Suomusjärvi ja Lahnajärven. Löytöpaikat ovat Iso-
Toravajärven ja sen lounaispään läänipuolella sijaitsevat Kettulanjärven, (nimen
itään lounais-kaikkisuuntainen, rantamilla, Kettulan kylän mailla.

Hajalöytöjä.

1. 4341:1 - löydetty Suomusjärven pitäjän Kettulan kylän Härkälän
pustitilan maalla, kartalla n:o 29, Iso-Toravajärven lounaispään luo-
luispanmalla. Tällä paikalla ei enää ole Härkälää. Härkälän maat
on jaettu ja suurin osa niistä nyt Tervalehtoan hallussa. Uusi Härkälä
sijaitsee toisessa kohdassa Kettulaa, entisestä paikasta lounaaseen.
2. 4837:1 - löydetty Suomusjärven pitäjän Kettulan kylän Muden talon
maalla. - kartalla n:o 28.
3. Turun hov. mus. 342 - löydetty Suomusjärven Kettulan kylän Toravan
kirkosta. - lähellä Suomusjärven ja Nummen pitäjän rajaa.

D. Enäjärven luontokautiset asuinlinnat.

Arvolahti

Jallittu

Jalmi

Taipale

Laidille

Enäjärven lävikautiset asuinlinnat.

Suuri ja monikaarainen Enäjärvi sijaitsee Jeronujärven kaakkoisosassa samantien rajalla siten, että toinen puoli Pää-Enäjärvestä, jos niin voi sanoa, kuuluu samantien pitäjään.

Arpalahki.

Arpalahden kylä tai paremminkin sanoen Arpalahden yleisnais tila sijaitsee Jeronujärven kirkonkylästä n. 4-5 km etelään ~~sijalla~~ lujan ja pitkän Enäjärven luoteispuolen keskivaiheilla.

Haja löy löjä.

1. 3861:1 - löydetty Arpalahden kylän maalta.

Sallitun kylä.

Sallitun sijaitsee Arpalahdesta parison kilometriä etelään.

Haja löy löjä.

1. Uusitalo:

- 3168:1 - löydetty Sallitun kylän Uuden Talon pellolta.
- 3861:2 - löydetty Sallitun kylän Uuden Talon Kuuvisaaren (= Kukinisaari) Torpan pellolta. - kartalla n:o 31.
- 3992:2 - löydetty Sallitun kylän Uuden Talon haasta.
- 6442:3 - löydetty Sallitun kylän Uuden Talon Suotajapalson pellolta. - kartalla n:o 32.
- 6866:2 - löydetty Sallitun kylän Uuden Talon Pohjanlahden Torpan pellolta. - kartalla n:o 30.

2. Vanha Talo:

- 3168:2 - löydetty sallitus kylän Vanhan talon maalta, Jurehinkien torpan pellolta.
- 3168:3 - löydetty sallitus kylän Vanhan talon Saarim torpan pellolta
- 4341:2 - löydetty sallitus kylän Vanhan talon ruuhitilan maalta
- 4359:1-2 - löydetty sallitus kylän Vanhan talon kotopellosta.
- 4511:1-2 - löydetty sallitus kylän Vanhan talon Ekströmin (nyl katajakasli) torpan kotopellosta.
- 11031 - löydetty sallitus kylän ylä-äärin pellolta, n. 100 m talosta etelään, Vanhan ruukin eli Talon ruutymä. Niillä on ollut ennen järven laskua Enäjärven lahtena.

Salmen kylä.

Salmi sijaitsee sallitusta n. 3.5 km itäkoilliseen, lähellä Suur-Enäjärveä.

Kivikauteiset asuinpaikat.

1. Salmi, Junnola (kartalla n:o 33). - Löytöjä: 5475:1 - uudesti muodostettu löydetty Salmen kylän Junnolan eli Junnon talon maalta. - 11486 - kvartsi- ja pii-iskos; löydetty Salmen kylän Junnon talon pellolta, talosta n. 100 m lännelomaaseen; savi maata ja viiltää pohjoiskoilliseen; Enäjärven rannalla. N:o 5475:1 löydetty Todennäköisesti samalta pellolta.

Haja löytöjä.

1. 4503:2-3 - löydetty Salmen kylän Iron talon maalta
- 4747:2 - löydetty Salmen kylän Iron talon maalta
- Salmen Iron talo kartalla n:o 34.

Taipaleen kylä.

Taipaleen kylä sijaitsee "Suur-" ja "Pien"-Enäjärvien välissä, Salmen kylästä n. 2.5 km pohjoisluoteeseen.

Haja löylyjä.

1. 4336 - löydetty Taipaleen kylän Piikkalan puskiteilan koukku piilijon maalta. Koukku piilijon on nyt Laidilien kylän daitisen maalta.
- kartalla n:o 36.

Laidilien kylä.

Laidilike sijaitsee "Suur"-Enäjärven ja Lampijärven välissä ja sen muut ulottuvat aina Jussanjärven rantaan asti. - Laidilike on Taipaleen pohjoispuolella, naapuri kylä.

Haja löylyjä.

1. Jusala:

3937:2 - löydetty Jusalan talon peruna maalta

4503:1 - löydetty Jusalan talon saari pellolta

7546:6 - löydetty Jusalan tilan järvi pellolta

9378:8 - löydetty Jusalan tilan Töyräs pellolta.

Jusalan talossa ei tunneta mainittuja pelloja eikä tiedetty k.o. löydästä mitään!

2. 4894:2 - löydetty Laidilien kylän siperian Nokkapellolta. - kartalla n:o 37.

3. 5166:1 - löydetty laadiken kylän Gerolan tilan Nokkapellasta läheltä lampijärveä.

4. 11602:1-3 - löydetty laadiken kylän Talvitiin tilan Täykkäpellasta. Talvitiin on seonujärven kaakkoisrannella.

5. 11602:4 - löydetty laadiken kylän Lammenpään tilan Harjunpellasta.

E. Kivikautissa löylyjä yleensä
Suomusjärvenellä.

Sivokantisia löylyjä Jeronussjärveltä
 Tarkemmillä löylytiedoilla.

4355:1-2

5526:2

6480:13

10045:3-6

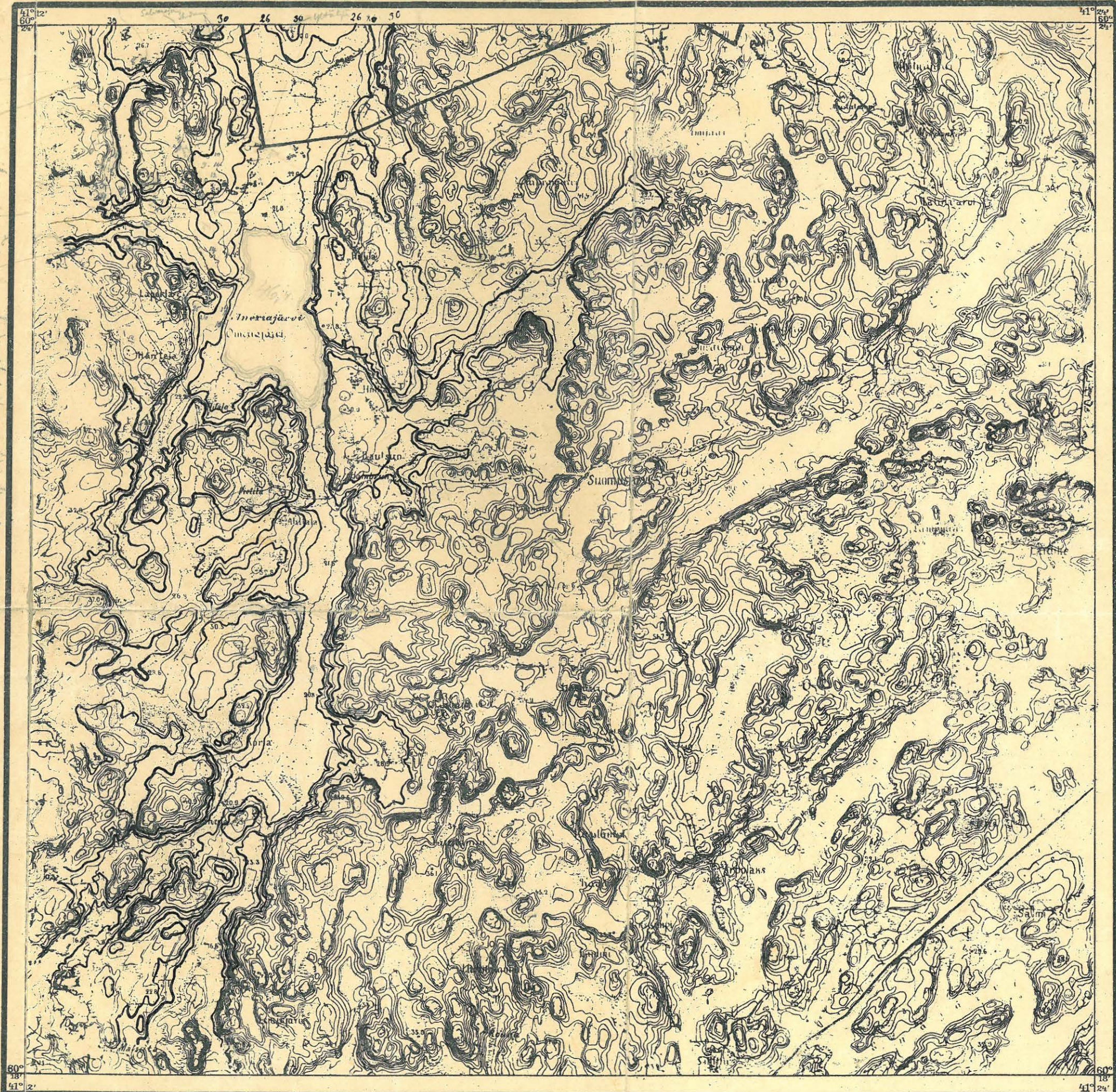
Raittiuspuhujia Jalmari Matilän koh. Humppilassa n:o 353.

8 Toiminta...
 9 Toiminta...
 10 Toiminta...
 11 Toiminta...
 12 Toiminta...
 13 Toiminta...
 14 Toiminta...
 15 Toiminta...
 16 Toiminta...
 17 Toiminta...
 18 Toiminta...
 19 Toiminta...
 20 Toiminta...
 21 Toiminta...
 22 Toiminta...
 23 Toiminta...
 24 Toiminta...
 25 Toiminta...
 26 Toiminta...
 27 Toiminta...
 28 Toiminta...
 29 Toiminta...
 30 Toiminta...
 31 Toiminta...
 32 Toiminta...
 33 Toiminta...
 34 Toiminta...
 35 Toiminta...
 36 Toiminta...
 37 Toiminta...
 38 Toiminta...
 39 Toiminta...
 40 Toiminta...
 41 Toiminta...
 42 Toiminta...
 43 Toiminta...
 44 Toiminta...
 45 Toiminta...
 46 Toiminta...
 47 Toiminta...
 48 Toiminta...
 49 Toiminta...
 50 Toiminta...

VIII-23

30 Kiertäminen...
 31 Vastavirta...
 32 Vastavirta...
 33 Vastavirta...
 34 Vastavirta...
 35 Vastavirta...
 36 Vastavirta...
 37 Vastavirta...
 38 Vastavirta...
 39 Vastavirta...
 40 Vastavirta...
 41 Vastavirta...
 42 Vastavirta...
 43 Vastavirta...
 44 Vastavirta...
 45 Vastavirta...
 46 Vastavirta...
 47 Vastavirta...
 48 Vastavirta...
 49 Vastavirta...
 50 Vastavirta...

SUOMUSJÄRVEN INN.



17 Selänne...
 18 Selänne...
 19 Selänne...
 20 Selänne...
 21 Selänne...
 22 Selänne...
 23 Selänne...
 24 Selänne...
 25 Selänne...
 26 Selänne...
 27 Selänne...
 28 Selänne...
 29 Selänne...
 30 Selänne...
 31 Selänne...
 32 Selänne...
 33 Selänne...
 34 Selänne...
 35 Selänne...
 36 Selänne...
 37 Selänne...
 38 Selänne...
 39 Selänne...
 40 Selänne...
 41 Selänne...
 42 Selänne...
 43 Selänne...
 44 Selänne...
 45 Selänne...
 46 Selänne...
 47 Selänne...
 48 Selänne...
 49 Selänne...
 50 Selänne...

213
 22
 426
 426
 468 6
 1