

Jal. 19. 12. 1957

1 - 36

KIINTEITÄ MUINAISJÄÄNNÖKSIÄ SUOMUSSALMELLA
KIANTAJÄRVEN RANNOILLA

Kertomus ylioppilas M.Huurteen
inventointiretkestä kesällä 1957.

ESIPUHE

Kesällä 1957 sai allekirjoittanut Muinaistieteelliseltä Toimikunnalta tehtäväkseen suorittaa kiinteitten muinaisjäännösten inventoimista Hyrynsalmen reitin varrella. Lähipänä syynä tähän olivat Oulujoki Oy:n suunnittelemat voimalaitokset, joista kahden, Ämmäkosken Suomussalmen Ämmänsaarella ja Aittokosken, edellisestä n. 6 km alaspäin, rakennustyöt olivat jo alkaneet. Näiden voimalaitosten valmistuminen aiheuttaa vedenpinnan muutoksia Kiantajärven ja siksi oli tämän järven rantojen tutkiminen etusijalla tutkimusohjelmassa. Niiden lisäksi sain tutkituksi Emäjoen varret Joenniemen taloon asti, mutta Vuokin vesistön rannat, joihin Aittokoski tulee vaikuttamaan, jäi sen sijaan kokonaan käymättä. Samaten jäi myöhemmäksi myös alemmaksi rakennettavien voimalaitosten vaikutuspiiriin kuuluvat alueet.

Suomussalmelta on aikaisemmin saatu varsin vähän muinaislöytöjä. Kivikaudeltaakaan niitä ei ole ollut kuin alun toistakymmentä, joista Kiantajärven ympäristöstä pari kolme. Nyt toi inventointi kivikauden asuinpaikkalöytöjä esiin kaikkiaan 26. Useimmiten ne ovat siksi korkealla rannasta, ettei niillä ole mitään välitöntä vaaraa, mutta muutamia kuitenkin voimalaitosten valmistuminen uhkaa. Ne ovat: Oiololan Pyöreäniemi Ämmänsaarella; Vuonaniemen pää; Hauta-aho ja Someronhiekkä Kiannankylässä sekä Ruhtinaansalmen Nuolisärkkä, Kalmosärkkä ja Kellolaisten tuli. Näistä varsinkin kaksi viimeksimainittua olisi saatava hyvissä ajoin tutkituksi.

Inventointi tapahtui 3.7.-7.8.1957 ja se suoritettiin Oulujoki Oy:n myöntämän määrärahan turvin.

Helsingissä, 17.12.1957


Matti Huurre

SISÄLLYSLUETTELO

ESIPUHE

I. <u>KIVIKAUTISIA ASUINPAIKKOJA</u>	1
A. <u>PESIÖN KYLÄ</u>	
1. <u>JOENNIEMI</u>	1
2. <u>PESIÖNLAHTI</u>	1
B. <u>ALAJÄRVI</u>	
3. <u>ALALEHTO</u>	1
C. <u>ÄMMÄNSAARI</u>	
4. <u>OILOLA</u>	2
D. <u>KIRKONKYLÄ</u>	
5. <u>VUONANIEMI</u> ...	2
6. <u>KETTULA</u>	3
7. <u>HULKONNIEMI</u>	3
8. <u>AHDINRINNE</u>	3
9. <u>SALMENSIVU</u>	3
10. <u>REETTALA</u>	4
11. <u>SUOMULA</u>	4
12. <u>RUOSTE</u>	4
E. <u>KIANTA</u>	
13. <u>HAUTA-AHO</u>	4
14. <u>ALILA</u>	5
15. <u>MANNINEN</u>	5
16. <u>PEKKALA</u>	5
17. <u>HIUKANNIEMI</u>	5
18. <u>ÄMMÄNIEMI</u>	6
19. <u>SOMERONHIEKKA</u>	6
F. <u>RUHTINAANSALMI</u>	
20. <u>KALLIO</u>	6
21. <u>UITONMAJA</u>	6
22. <u>MAAKUNTA</u>	7
23. <u>MÄKELÄ</u>	7
24. <u>LAHTELA</u>	7
25. <u>KALMOSÄRKKÄ</u>	8
26. <u>NUOLISÄRKKÄ</u>	8
27. <u>KELLOLAISTEN TULI</u>	9
II. <u>AJALTAAN EPÄMÄÄRÄISEÄ KIINTEITÄ MUINAISJÄÄNNÖKSIÄ</u> §... §	9
a) <u>KUOPPIA</u>	
28. <u>SALMENSIVU</u>	9
29. <u>KERKKÄ</u>	9
30. <u>JAAPAS</u>	10
b) <u>KIVIRAUNIOITA</u>	
31. <u>PIILOLA</u>	10
32. <u>LAPPI</u>	11
III. <u>KIVIKAUDEN KERTOLÖYTÖJÄ</u>	12
33. <u>REIKÄKIVI 14248</u>	
IV. <u>PARI RAUTAKAUDEN LÖYTÖPAIKKAA</u> § §	12

Liitteenä 57 valokuvaa, taloudelliset kartat 154, 160 ja 161 sekä 8 piirrettyä karttaa.

Kartat 154 ja 161 päivitetty (1/11/1997); ovat löytyneet 24.7.1996

I. KIVIKAUTISIA ASUINPAIKKOJAA. PESIÖN KYLÄ1. JOENNIEMI, RISTIKAARRE (Taloudellinen kartta 154)

Omistaja johtaja O. Martelius, Helsinki Pengerkatu 11 B 44

Hoitaja mv Pekka Valta, Ämmänsaari, Romppala

Löydöt: 14229:1-2, entisiä mm 12711:1-5

Valokuvat: 21621

Joenniemen talo sijaitsee Emäjoen länsirannalla n. 10 km Ämmänsaaresta ja n. 3 km Aittokosken voimalaitostyömaalta alaspäin. Paikka, josta löytöjä on tehty, Ristikaarre nimeltään, on talosta n. 200 m ylöspäin lähellä tilan rajaa. Sieltä rantalietteeltä, aivan joen vesirajasta, on aikaisemmin löydetty kaksi kivikirvestä, joista toinen on Suomussalmen keskikoulun kokoelmissa ja toinen Kansallismuseossa (12711:1). Ylämpää rantapenkereeltä on löytynyt lisäksi kvartsi-iskoksia, simpukankuoria, hiiltä (12711:2-5) ja palaneita kiviä. Kesällä 1957 ei paikalta löytynyt mitään muuta kuin muutama kvartsi (14229:1-2). Saattoi myös panna merkille, että maa oli paikoin vahvasti palanut.

Joen ranta on näillä seuduilla raivattua viljelysaukeaa, kauempana joesta alkaa kuiva mäntykangas. Penger, jolta e.m. löytöjä on tehty, kohoaa verraten jyrkästi n. 2 m ja korkean veden aikana ulottuu joki aivan sen juurelle ja peittää alleen kirveiden löytöpaikan.

Maaperä kvartsien löytöpaikalla on pehmeää kivetöntä hiekkaa.

2. PESIÖNLAHTI, pohjoisranta.

Taloudellinen kartta 154

Valtion maa.

Kiannan hoitoalue, aluemetsänhoitaja Eino Pokki, Ämmänsaari

Löydöt: 14230:1-2

Valokuvat: 21622

Löytöpaikka on Pesiönlahden pohjoisrannalla, n. 1/2 km lahden pohjukan kautta kulkeavasta uudesta maantiestä. Seutu on korkeaa mäntykangasta, rannasta vesi on kuluttanut törmää ja maata on vierinyt järveen. Maaperä on soransekaisista hiekkamaata.

Vierineestä törmästä löytyi hyvätekoinen kvartsikaavin (14230:1), mutta muu löytöaineisto on heikkoa: hyvin huonolaatuista kvartssia, jota tuskin on käytetty esineiden tekoon. Minkäänlaisia kulttuurikerrosta ei liioin voinut erottaa. Mahdollista on, että kysymyksessä ei olekaan asuinpaikka, vaan että kaavin on pelkkä irtolöytö.

B. ALAJÄRVI3. ALALEHTO, JOKIKUNNAS

Taloudellinen kartta 154

Omistaja mv Antti Vesterinen, Ämmänsaari, Alalehto

Löydöt: 14228:1-3

Valokuvat: 21623

Alalehdon Jokikunnaan talo sijaitsee Alajärvestä Kiantajärven Oraviselkään laskevan Välijoen länsirannalla. Talon läneltä me-

nee joen yli vanha silta, jonka kautta kulkee polku Kylänmäelle. Sillasta alaspäin talon eteläpuolella on joen rantaa käännetty pelloksi ja täältä löytyi nyt kvartssia, mm kaavin (14228:1). Tämä rantapalsta on matala ja tasainen, n. 200 m rannasta maasto kohoaa melko jyrkästi. Rinteellä kasvaa metsää, talo on täällä ylhäällä.

C. ÄMMÄNSAARI

4. OILOLA, PYÖREÄNIEMI

Omistaja E.N. Luukkosen perikunta. Ämmänsaari Oilola

Taloudellinen kartta 154.

Löydöt: 14227:1-3

Valokuvat: 21624

Oilolan nykyinen talo on Kiantajärven etelärannalla, Ämmänsaaren asemalta n. 1/2 km koilliseen lähellä Kuusamon ja Puolangan maanteiden risteystä. Pyöreäniemi, jonka kupeelta asuinpaikan merkkijä löytyi, on talosta luoteeseen n. 300 m.

Maasto on varsin matalaa. Rannassa on pitkä hietikkoalue, joka kohoaa matalaksi kapeaksi harjanteeksi. Tämän takana on suomaastoa, melko kuivaa, sammalta ja varpua kasvavaa, joka ulottuu maantielle ja rannan välillä kulkevaan rautateiden sivuraiteeseen asti. Hiekkarannan itäpäässä on rautateiden rakennuksia mm sauna.

Harjanteelta on kaadettu pois sillä kasvaneet puut ja se kasvaa nyt pelkkää varpua. Siinä on melkoisesti kiviä ja entinen rantakivikko - ja näiden välissä näkyi tulenpidon jälkiä. Kvartssia löytyi rantahietikolta ja harjanteen kupeesta.

Voimalaitosten valmistuessa peittää vesi suurimman osan alueesta.

D. KIRKONKYLÄ

5. VUONANIEMI

Taloudellinen kartta 154.

Vaition maa.

Kiannan hoitoalue, aluemetsänhoitaja Eino Pokki, Ämmänsaari

Löydöt: 14226:1-5

Valokuvat: 21625-27

Vuonaniemi on Kiantajärven lounaisosassa, jossa se yli 6 km mittaisena erottaa Oraviselän ja Kylmälahden toisistaan.

Kivikautinen asuinpaikka sijaitsee aivan niemen päässä, sen itäisellä laidalla. Maasto on korkeaa mäntykangasta, joka jyrkästi kohoaa heti vesirajasta paitsi idässä. Täällä työntyy Hulkonniemeen päin pieni ja matala hiekkaniemeke. Lännempänä taas on pienen aukion keskellä hylätty talonpaikka, "Ryysyrannan Joosepissa" mainittu Karihtaniemi (oikea nimi Vuonaniemi). Sodan muistoina niemen päässä on poteroita ym kaivantoja.

Kvartsi ja palaneet luut muodostivat löytöaineiston. Pääosa niistä löytyi kankaalta talonpaikan itäpuolelta suhteellisen korkealta vedenpinnasta. Lisäksi löytyi jonkin verran kvartssia myös edellä mainitulta matalalta niemekkeeltä. Tätä paikkaa vedennousu tulee vahingoittamaan, mutta yleensä se ei vaikuta.

6. KETTULA, PIENI KIANTA

Taloudellinen kartta 154.

Omistaja herra Lauri Snellman, Kolho

Hoitaja mv Pentti Laurila, Suomussalmi, Roinilan posti, Kettula

Löydöt: 14223:1-2

Valokuvat: 21628

Kiantajärven Oraviselästä pistää Hulkonniemeen pitkä ja kapea Pienen Kiannan lahti, aluksi itään päin, sitten kaakkoon kääntyen. Tämän lahden pohjukan itärannalla aivan sen päässä, lähellä valtion maitten rajaa, näkyi jälkiä kivikautisesta asuinpaikasta.

Paikalla on kapea rantatasanne. Tästä kohoaa toista metriä korkea jyrkkä kalliorinne, jonka päältä sitten alkaa loiva mäntyä kasvava hiekkakangas.

Kallion päältä löytyi kvartssia ja siellä oli myös havaittavissa punaista palomaata ja nokea. Muutama kvartsi oli myös alhaalla kallion juurella, jonne ne ilmeisesti ovat vierähtäneet ylhäältä.

7. HULKONNIEMI, YLITALO (Taloudellinen kartta 154)

Omistaja mv Janne Manninen, Suomussalmi, Hulkonniemi.

Löydöt: 14220:1-7

Valokuvat: 21629-31

Hulkonniemen talot sijaitsevat Suomussalmen länsirannalla n. 3 km kirkolta ja n. 1 km Suomussalmen lossilta lounaaseen. Maasto nouserannasta lähtien aluksi matalana ja loivana muodostaen parisen sataa metriä leveän rantatasanteen, kohoaa sitten jyrkemmän kahtena terassina, joista ylemmällä Ylitalo on. Löytöpaikat ovat kummallakin terassilla olevilla pelloilla kaakkoon talosta. Ylemmältä terassilta löytyi muutama kvartsi-iskos ja palaneen luun siru. Alemmalta löytyi myös kvartssia ja lisäksi piinsiru, joka kuitenkin lienee tuluspiitä, sekä kirvestä muistuttava kiviesine.

8. AHDINRINNE

Omistaja mv Väinö Räisänen, Suomussalmi, Hulkonniemi

Taloudellinen kartta 154

Löydöt: 14221

Valokuvat: 21629-31

Ahdinrinne on Hulkonniemen Ylitalon lähin naapuri lossille päin. Sen alemmalla terassilla olevalta pellolta löytyi jokunen isketty kvartsinkappale, joista päätellen Hulkonniemen puolella oleva asuinpaikka jatkuu tännekin.

9. SALMENSIVU

Omistaja mv Matti Koponen, Suomussalmi, Salmensivu

Taloudellinen kartta 154

Löydöt: 14219:1-4

Valokuvat: 21629; 21632-33

Salmensivun talo on Suomussalmen länsirannalla, lossista n. 200 m etelään. Kapean rantatasanteen jälkeen nousee maasto jyrkkänä törmänä, jonka päällä kulkee tie talosta maantielle. Tien toisella puolen, talosta koilliseen on pelto. Sitä raivattaessa ja taloa rakennettaessa kerrottiin paikalta löydetyn pari kivettyä tulisijaa, kasoittain kalansuomuja, peuransarvia ja luita, kuonaa,

jauhinkivi (?), jonka lapset olivat pudottaneet järveen, sekä venäläisiä ja ruotsalaisia rahoja, vanhin v:lta 1650. Paikalla on siis oleskeltu varsin ankerasti pitkienkin aikojen kuluessa. Kivikautiseen asutukseen viittaavat ne kvartsit, joukossa pari esinettäkin, joita pellolta löytyi. Lisäksi sieltä löytyi muutamia palaneen luun siruja, mutta ne voivat olla myöhäisempiäkin.

10. REETTALA, METSÄVAARA

Taloudellinen kartta 154

Omistaja mv Vilho Helttunen, Suomussalmi, Roinilan posti, Reettala
Löydöt: 14222:1-3

Valokuvat: 21634

Reettalan talot ovat Kiantajärven länsirannalla n. 4 km Suomussalmen lossilta. Taloja on samalla aukiolla kolme, Metsävaara on niistä pohjoisin.

Ranta nousee järvestä aluksi loivasti n. 200 m, sitten tulee jyrkempi terassi, joka Metsävaaran eteläpuolella kaartuu kauemaksi länteen muodostaen ikäänkuin pienen lahdekkeen. Tämän laitamilta on löydöt kerätty, osaksi perunapellolta, osaksi vasta raivatulta uutismaalta. Maaperä on pehmeää kivetöntä niekkaa, parissa kohdassa oli merkkejä tulenpidosta: nokea ja palanutta maata.

11. SUOMULA

Taloudellinen kartta 154

Omistaja mv Antti Kivijärvi, Suomussalmi, Suomussalmi

Löydöt: 14224:1-3

Valokuvat: 21635-36

Suomulan talo on kirkolta n. 1 km Kirkkoniemeeseen, sodassa tuhoutuneen kirkon paikalle, johtavan tien varrella. Tiestä rantaan päin, Tervatörmän talon kaakkoispuolella olevalta pellolta löytyi kvartsi-iskoksia. Maasto viettää täällä loivasti lounaaseen päin Siikalahden rantaan. Tien toisella puolella on jyrkähkö törmä, jonka päällä olevilla pelloilla, Suomulan talojen eteläpuolella olinyös hiukan kvartsia.

12. RUOSTE, VÄHÄNSUON PALSTA

Taloudellinen kartta 154

Omistajat mv Matti ja Veikko Kinnunen, Suomussalmi, kk, Ruoste

Löydöt: 14225:1-2

Valokuvat: 21637

Ruosteen (kartalla Ruostetvaara) talon Vähänsuon palsta on Kiantajärven Hietaselän itärannalla, Ruosteen talosta n. 2 km länsiluoteeseen ja Karsikkonäemen talosta n. 1 km kaakkoon. Rannassa on aluksi matalaa rantaniittyä latoineen, sitten maasto kohoaa kankaaksi. Paikalta, mistä löytyi kvartsia, on puut kaadettu pois ja siinä on kolme sorakuoppaa. Niitylle ja sorakuopille tulee pieni kärrytie.

E. KIANTA

13. HAUTA-AHO

Taloudellinen kartta 154

Omistaja Kajaani Oy. Piiripäällikkö Joonas Juntunen, Ämmänsaari

Löydöt: 14238:1-5

Valokuvat: 21638

Paikka on Kiantajärven länsirannalla, Horsmaniemen talosta Murronniemeen johtavan rantapolun varressa Uttuniemen kupeella, n. 1 km Horsmaniemestä.

Maasto nousee vesirajasta melko jyrkkänä törmänä. Se on mäntymetsää kasvavaa hiekkakangasta, maaperä on jokseenkin kivikkoista. Polulta ja polun varrelta löytyi kvartssia, mutta mitään selvää kulttuurikerrosta ei ollut havaittavissa. Voimalaitosten valmistuminen uhkaa tätä paikkaa.

14. ALILA

Taloudellinen kartta 160 Löydöt: 14237:1-3. Valokuva 21639

Omistaja mv Iikka Pyykkönen, Kännanniemi, Alila

Alilan talo sijaitsee Linnansalmen itärannalla, lossilta tultaessa heti Kännanniemestä Juntusrantaan kulkevan maantien oikealla puolella (eteläpuolella). Tien pohjoispuolella on laidunraivio, joka loivasti laskeutuu länteen (salmeen) ja pohjoiseen päin. Maanpinta on caterpillarilla myllätty nurin ja tästä löytyi kvartseja. Maaperä on vaaleaa kivistä hiekkaa.

15. MANNINEN

Taloudellinen kartta 160

Omistaja mv Antti Manninen, Kännanniemi

Löydöt: 14236:1-3

Valokuvat: 21640

Paikka, mistä kvartssia löytyi, sijaitsee Kiantajärvestä itään pistävän pienen ja kapean Rytilahden pohjoisrannalla Huutoniemen (Huutolan) taloista n. 1/2 km etelään. (Huutoniemi on jokseenkin vastapäätä Kännanniemiä.) Se on pieni viljelys-alue, osaksi jo viljaa kasvava, osaksi vasta raivattu. Rannan puolella kasvaa yhä mäntymetsää. Maaperä on pehmeää hiekkaa. Kvartssia löytyi paikalta melko runsaasti.

16. PEKKALA

Taloudellinen kartta 160

Omistaja mv Pekka Keränen, Kännanniemi, Pekkala

Löydöt: 14235:1-3

Valokuvat: 21641

Pekkan talo on edellisestä paikasta n. 1/2 km kaakkoon, kartalla näkyvän Hiukan talon naapurina. Löytöpaikka on talon pohjoispuolella oleva Rytilahteen (luoteeseen) päin viettävä laidunraivio. Maaperä on kivikkoista hiekkamaata. Sieltä löytyi kvartssia mm yksi kaavin.

17. HIUKANNIEMI, SIIRANSAUNA

Taloudellinen kartta 160

Omistaja mv Otto Moilanen, Kännanniemi, Hiukanniemi

Löydöt: 14234:1-5

Valokuvat: 21642-43

Hiukanniemen talo on samannimisen niemen päässä Kiantajärven itärannalla vastapäätä Kännanniemiä. Löytöpaikka on niemen eteläkupeella talosta n. 300 m itään, Hiukan taloon johtavan polun varrella. Paikalla on laidunhaka, jota nyt on ruvettu laajentamaan rantaan päin raivaamalla puita pois. Aivan rantaan

asti ei raivausta vielä oltu ulotettu ja siellä oli vielä mäntymetsikköä. Maaperä on kivikkoista hiekkamaata. Kvartsia löytyi paikalta varsin runsaasti, joukossa oli esineitäkin. Aikoinaan on näillä paikoin ollut talo, josta paikan nimi, "Siiransauna" on vielä muistona.

18. ÄMMÄNIEMI

Taloudellinen kartta 160

Omistaja mv Edvin Hartikka, Kiannanniemi, Ämmäniemi

Löydöt: 14233:1-3

Valokuvat: 21642; 21644

Ämmäniemen talo on Hiukan talosta n. 1/2 km etelään päin. Löytöpaikka on talon luoteispuolella oleva järvelle viettävä melko kivikkoinen rinne. Täälläkin on caterpillarilla ajettu maanpinta nurin. Löydöistä mainittakoon kvartsitaltta.

19. SOMERONHIEKKA

Taloudellinen kartta 160

Valtion maa

Kiannan hoito-alue, aluemetsänhoitaja Eino Pokki, Ämmänsaari

Löydöt: 14232:1-3

Valokuvat: 21645

0.6 Someronhieikka on Kiantajärven Someronlahden itärannalla, n. 1 km Kiekin talosta koillaiseen lähellä Kiekin maitten rajaa. Rannalla on n. 100 m pitkä hietikkoalue, jonka takana alkaa matalahko mäntyä kasvava kangas. Hietikon pohjoispäässä laskeutuu Kiekiin johtava kärry polku alas rantaan ja niiltä seuduista löytyi jonkun verran kvartsia mm kaksi kaavinta. Tämä paikka tulee kärsimään voimalaitosten takia.

F. RUHTINAANSALMI

20. KALLIO, KALLIONSAARI

Taloudellinen kartta 160

Omistaja mv Topi Juntunen, Ruhtinaansalmi, Kallio

Löydöt: 14240:1-6

Valokuvat: 21646

Kallion talo sijaitsee Kiantajärven Pärsämönselän rannalla, Pärsämönselän suulla sen pohjoispuolella. Talosta etelään pistää lahteen niemeke, entinen saari, jonka vain kapea kannas koillisessa yhdistää mantereeseen. Tulvaveden aikaan paikka on saarena.

Suurin osa saarennosta kasvaa mäntymetsää, pohjoisessa, lännessä ja lounaassa rannat ovat jyrkät ja kallioiset. Itäpäästä metsä on raivattu pois ja rannat ovat loivat hiekkarannat. Maaperä on kivikkoista hiekkamaata.

Kvartsi-iskoksia paikalla oli runsaasti, esineitä muutamia.

Lisäksi löytyi kappale hioinlevyä (14240:1)

21. UITTONMAJA

Taloudellinen kartta 160 LÖYDÖT: 14241:1-3. VALOKUVAT 21647-49

Omistaja Oulujoen Uittoyhdistys

Piiriesimies Antti Pekkala, Ämmänsaari

Kiantajärven Saukonselän ja Akkojärven välillä on kapea Ruhti-

naansalmi, jonka itärannalla Akkojärven puoleisessa päässä on Oulujoen Uittoyhdistyksen rakennuttama Uitonmaja. Salmen ranta on aluksi matala ja kivikkoinen, mutta heti majan takana maasto nousee jyrkästi lähes kolme metriä. Jyrkänteen päältä alkaa kuiva mäntykangas. Maaperä on kivikkoista hiekkamaata. Majan luota törmästä ja sen juurelta löytyi kvartsi-iskoksia,

22. OL MAAKUNTA

Omistaja Osuusliike Maakunta, Ruhtinaansalmen myymälä
Taloudellinen kartta 160
Löydöt: 14242:1-6
Valokuvat: 21650

Osuusliike Maakunnan myymälä Ruhtinaansalmen Juntusrannassa on Kuusamoon johtavan maantien varressa Kokkojärven itärannalla. Myymälän ja järven välillä on etupäässä mäntyä kasvava metsikkö, jonka laitaam, kaupan ja sen naapurina olevan matkustajakoti Puistolan maitten rajalle on raivattu tie maantieltä rantaan, Härköniemen kupeelle.

Maa kohooa rannasta kahtena terassina, ylemmältä niistä löytyi kvartssia runsaasta, alemmalta jonkin verran. Maaperä on karkeaa soramaata. Paitsi rantaan päin viettää maasto myös hiukan pohjoiseen, Puistolan maalle päin, eikä siellä näkynyt merkkejä asuinpaikasta.

Lähistöllä, Härköniemessä on saksalaisilla ollut sodan aikana ammusvarasto, jonka he räjäyttivät poislähtiessään. Muistona siitä löytyy edellä kuvatultakin paikalta vielä suutareita, kranaatinsiruja ym romua.

23. MÄKELÄ

Taloudellinen kartta 161
Omistaja mv Edvin Juntunen, Ruhtinaansalmi, Mäkelä
Löydöt: 14243:1-3
Valokuvat: 21651-52

Mäkelän talo on aivan Juntusrannan keskustassa. Peltoraivio, jossa asuinpaikka sijaitsee, on n. 300 m talosta koilliseen, uuden maantien varressa, sen eteläpuolella. Juntusjärveen on paikalta matkaa n. 1/2 km.

Maasto viettää loivasti itään ja kaakkoon päin ja on varsin kivikkoista. Maanpinta on caterpillarilla myllerretty nurin, paikkaa aiotaan laidunpelloksi. Kvartssia löytyi täältä paljon, joukossa mm pieni kourutalton. Idässä, Raitalan talon puolella, jossa kasvaa pensaikkoa ja on sorakuoppa, ei sitä sensijaan näkynyt.

24. LAHTELA *Syvänlahti*

Taloudellinen kartta 161
Omistaja mv Tuomo Moilanen, Ruhtinaansalmi, Lahtela
Löydöt: 14247:1-3
Valokuvat: 21653

Lahtelan talo on Juntusrannan keskustasta n. 6 km itään, Kulemajärven pohjoisosassa olevan Varislahden rannalla Syväpuron länsipuolella. Paikka on etelään, järvelle päin viettävä viljelysaukio. Kvartssia löytyi talon edestä alkaen n. 50 m itään päin, ulkorakennusten takana, olevalle laidunraiviolle asti. Maaperä on paikoin hyvinkin kivikkoista hiekkamaata.

25. KALMOSÄRKKÄ

Taloudellinen kartta 160

Omistajat mv Aate ja Kalle Tauriainen, Ruhtinaansalmi
Pyykköskylä

Löydöt: 14244:1-12

Valokuvat: 21654-57

Kalmosärkkä sijaitsee Juntusrannan lähellä Kokkojärvestä Kaarronlampeen laskevan Kaarronjoen länsirannalla. Täällä se noudattaa joen uomaa koillis-lounaissuuntaisena n. 1 km pitkänä, 10 m leveänä ja 3-3,5 m korkeana hietaharjanteena. Särkän länsipuolella leviää matala suo, joka tulvan aikana jää veden alle. Pohjoispäästään Kalmosärkkä haaraantuu kah-tia. Sen eteläpuolella, pienen lahdekkeen siitä erottamana, on Särkänpää-niminen pikku särkkä. Maaperä on pehmeää, kive-töntä hiekkaa. Kasvillisuutena särkällä on jonkun verran mäntyjä ja pensaikkoa.

Pitkin särkkää on runsaasti erilaisia kuoppia ja kaivantoja joista osa on peräisin viime sotien ajoilta. Toiset taas ovat vanhempia, kansan kesken lappalaisten tai ison vihan haudoiksi mainittuja. Opettaja Martti Manner oli muutama vuosi sitten kaivanut yhtä "lappalaisen hautaa" ja löytä-nyt siitä jonkunlaista kiveystä sekä kivitaltan, joka nyt on Suomussalmen keskikoulun kokoelmissa. Joen puolella särkän kupeessa oli hänen kertomuksensa mukaan nokisia kiviä, joista ei nyt enää näkynyt jälkeäkään. Muita täältä löytyneitä esineitä ovat vielä Ruhtinaansalmen kansakoululle säilytettävä hioin, Suomussalmen keskikoululla oleva reikäkivi (kaikki edellämainitut esineet ovat olleet Kan-sallismuseolla tarkastettavina) sekä Kansallismuseolla oäevät hioin, pari niottua ase-äsen sirpaletta ja muutama kvartsi-iskos (13174:1-4). Koululainen Eino Pihlajamämi (os. Ruhtinaansalmi, Rieskaniemi) on lisäksi löytänyt sär-kältä Nuolenkärjen (?), joka kuitenkin on joutunut kadok-siin.

Kesällä 1957 löytyi särkältä runsaasti kvartsi-iskoksia, joukossa esineitä, palaneen luun siruja sekä muutama pieni pala keramiikkaa (14244:1). Vain yhdessä palasessa näkyi ornamenttia, kampaleimaa. Saven laadusta päätellen on kysy-myksessä tuskin kuitenkaan kampakeramiikka, se viittaa pa-remminkin nuorempaan aikaan.

Särkänpäässä oli kvartssia, palaneen luun siruja sekä pala-neita kiviä, luultvasti hajoanut liesi. Täällä oli myös erään nyt jo kaadetun petäjän kyljessä leikattuna vuosiluku k634 ja sen yläpuolella risti.

Paikka olisi tutkittava ennen voimalaitosten valmistumista, sillä jo nykyäänkin vesi huuhtoo särkän kuvetta vierittäen hiekkaa alas.

26. NUOLISÄRKKÄ

Taloudellinen kartta 160

Omistaja mv Arvo Juntunen, Ruhtinaansalmi, Jatala

Löydöt: 14245:1-2

Valokuvat: 21658

Nuolisärkkä sijaitsee Kaarronlammen länsirannalla, Kalmosär-kästä puolisen kilometriä lounaaseen. Se on edellistä mata-

26a

26a

lampi ja kasvillisuutta on vähemmän, mutta muuten se on varsin samanlainen: kivetön hietasärkkä suon ja järven välillä. Myös täällä on sota-ajan poteroita.

Kvartsi-iskoksia ei löytynyt kuin pari kappaletta, mutta palanutta luuta oli melko runsaasti. Muutama irrallinen palanut kivi näkyi myös paikalla.

Paikka on voimalaitosten takia vaaravyöhykkeessä.

27. KELLIOLAISTEN TULI

Taloudellinen kartta 160

Omistaja mv Kalle Juntunen, Ruhtinaansalmä, Uutela

Löydöt: 14246:1-3

Valokuvat: 21659

Kellolaisten tuli on Kokkojärven länsirannalla, Kalmosärkkästä n. 300 m pohjoiseen suunnilleen vastapäätä itärannan venelaituria ja talvitien alkukohtaa. Nimensä se on saanut siitä, että kellolaiset tehdessään aikoinaan kalastusretkiä tänne ovat pitäneet sitä leiripaikkanaan.

Paikka on matala hiekkaharjanne, josta nyttemmin on raivattu kaikki puut pois ja se kasvaa pelkkää varpua ja sammalta. Sen länsipuolella leviää suo. Aikaisemmin kerrottiin paikalta tavatun kalansuomuja suurina kasoina, joten kalastus lie nee tuottanut hyviä saaliita.

Tällä kertaa löytyi paikalta jonkun verran kvartssia ja palaneen luun siruja sekä lisäksi pieni kappale keramiikkaa. Viimeksimainittu on reunakappale ohutseinäisestä astiasta, sekoitusaineena on käytetty asbestia. Näkyvissä on hiukan sik-sak-ornamenttia.

Tämäkin paikka olisi saatava tutkituksi ennen vedennousua.

II. AJALTAAN EPÄMÄÄRÄISIÄ KIINTEITÄ MUINAISJÄÄNNÖKSIÄ

a) KUOPPIA

28. SALMENSIVU

(Kts n:o 9)

Salmensivun talon maalla, talosta n. 50 m länteen, vasikkahaan veräjän pielessä on pyöreä, läpimitaltaan n. 2 m oleva matala kuoppa. Pieni koekaivaus osoitti, että siinä oli n. 5 sm vahvan multakerroksen alla paksu kerros puuhiiltä, joka ulottui lähes puolen metrin syvyydelle. Hiilen alla oli parisenkymmentä senttiä vahva likamaakerros.

Kuten edellä on jo mainittu on Salmensivun ympäriltä löydetty eriaikaisia merkkejä ihmisen oleskelusta.

29. KERKKÄ, RYÖNÄNPERÄ

Taloudellinen kartta 154

Omistajat mv Kaarle ja Veikko Juntunen, Suomussalmi, Röntylän posti, Kerkkä.

Löydöt: 14231:1-2

Valokuvat: 21660

Kerkän talot (kartalla Kerkkäniemi) ovat Kiannan kylässä Kiantajärven Horsmaselästä itään pistävän Myllylahden kaakkoisrannalla. Kerkkäniemen itäkainalosta työntyy kaakkoon päin pitkä

ja kapea lahdeke, jonka tilalle kartalla on merkitty puro ja sen varrelle niittyä. Lahti - Ryönänlahti - saattaa kuivua sateettomina kesinä melkein kokonaan, mutta tavallisesti pääsee veneellä aivan sen pohjukkaan - Ryönänperään - asti. Lahden lounaisrannalla on matalaa suota, koillisrannalla taas korkea soraharju. Lahden pohjukassa on loivasti nousevaa mäntykangasta. Täällä n. 10 m rannasta, e.m. harjun juurella on jyrkkärinteiseen kumpareeseen kaivettu kuoppa, joka kertoman mukaan olisi lappalaisten jälkiä.

Kuoppa on 2 m syvä, sen pohja on tasainen, neliömäinen, alaltaan 1,5 x 1,5 m; ylöspäin se laajenee ja suulta sen ala on 6 x 6 m. Kokonaisuudessaan kuoppa on varsin säännöllinen, sivuliuskat tasaiset ja taitteet suorat (kuva). Sen laiteilla kasvaa melko isoja mäntyjä.

Keskelle pohjaa kaivettu koekuoppa antoi tulokseksi seuraavaa: Aluksi oli n. 35 sm vahvalti pehmeää hiekkaa, sitten tuli ohut kerros hiiltä. Hiilen alla oli jälleen hiekkaa, kunnes n. 50 sm syvyydellä ilmestyi uusi lähes 10 sm paksu hiilikerros. Tämän alla jatkui taas hiekka. Hiiltä lukuunottamatta ei mitään löytynyt. Kuopan ympärille kaivetut koekuopat eivät tuoneet esille muuta kuin pari pientä kvartssia, jotka kenties ovat iskoksia.

30. JAAPAS

Taloudellinen kartta 154

Omistaja mv Jorma Heikkinen, Suomussalmi, Roinilan Posti, Jaapas
Löydöt: 14239

Valokuvat: 21661

Jaappaan talot (kartalla Jaappa) sijaitsevat Kiannan kylässä järven länsirannalla Jaappaanjärven ja Valkeaisjärven välillä. Talosta n. 500 m lounaaseen, Valkeaisjärven rannasta n. 300 m pohjoiseen matalan mäntykankaan reunassa on kuoppa. Se on suorakaiteen muotoinen, pituudeltaan 2 m, leveydeltään vajaa metri ja syvyydeltään n. 0,5 m. Kuopan pohjoispuolella aukeaa pieni suo.

Koekuoppa osoitti, että sammalen alla kuopassa on n. 20 sm pehmeää hiekkaa ja hiekan alla oli saman vahvuinen hiilikerros. Hiilen alla taas alkoi puhdas savi.

Paitsi edellämainittuja on erilaisia kuoppia vielä Kalmosärkällä ja Nuolisärkällä, kuten aikaisemmin on jo ollut puhe. Samoin kuuluu kuoppia olevan Juntusjärvestä etelään soitten välissä olevilla hiekkasärkillä. Kuvausten mukaan ne voisivat olla pyyntikuoppia.

b) KIVIRAUNIOITA

31. SUOMULA, PIILOLA

Taloudellinen kartta 154

Omistaja mv Antti Kivijärvi, Suomussalmi, Suomula (ks n:o 11)

Valokuvat: 21662-69

Kirkonkylässä, Kiantajärvestä itään työntyvän Isonlahden etelärannalla, Piilolan autio-nimisellä paikalla, vastapäätä Saunaniemen taloa, on joukko kiviraunioita, jotka mainittakoon

tässä, vaikka ne lienevätkin varsin myöhäisiä. Kaikkiaan niitä on kahdeksan kappaletta, lähin 10 m rannasta, kauimmainen noin 60 m.

N:o 1 on suorakulmainen kivikehä, mitoiltaan 4 x 2 m. Se on kerätty enimmäkseen melko kookkaista kivistä, rannan puoleinen pää on avoin. Keskellä kehää on yksinäinen kivi, muuten keskustaa on kivetön ja siinä oli havaittavissa nokijälkiä.

N:o 2. Kiviraunio, jonka päälle kasvaneen suuren kuusen juuret ovat osittain hajoittaneet. Kivet, joista raunio muodostuu, ovat kooltaan varsin vaihtelevia. Lämpimitaltaan raunio on n. 2 m, korkeutta sillä on 0,5 m.

N:o 3. Pyöreä matala raunio aivan edellisen vieressä. Koottu siten että suuremmat kivet ovat reunoilla, pienemmät keskellä. Lämpimittana on 1,20 m.

N:o 4. Soikeahko hajonnut raunio, jonka päällä kasvaa suuri kolmihaarainen koivu. Raunio läpimittana 2-2,5 m, korkeus n. 0,5 m.

N:o 5. Pyöreä raunio etupäässä suurista kivistä. Lämpimittana 2 m.

N:o 6. Pyöreä raunio, samanlainen kuin edellinen.

N:o 7. Soikea raunio, jonka toisessa päässä kasvaa koivu. Hyvin maatunut, pituus n. 2 m, leveys 1,5 m.

N:o 8. Pyöreä raunio, n. 20 m päässä edellisistä. Sen päällä kasvaa suuri haarakas koivu. Lämpimittana n. 2 m.

Rauniot on kasattu pelkistä kivistä ja ne ovat aika lailla maatuneita ja sammaltuneita. Kivet ovat kooltaan vaihtelevia ja näyttää siltä, että toisissa raunioissa suuremmat kivet ovat reunoilla, pienemmät keskellä.

Todennäköiseltä tuntuu, että nämä rauniot ovat yhteydessä talonpaikkaan, joka on pienen polun varressa rannasta n. 100 m päässä. Viime vuosisadalla kuuluu täällä olleen Piilola-niminen talo. Nälvävuosien aikaan, ilmeisesti 1860-luvulla on kerrotoman mukaan ihmisille jaettu velliä kolmessa talossa: Piilolassa, Saunaniemessä ja Näyhävaarassa. Näistä taloista, jotka kartalta katsoen sijaitsevat samalla suoralla, ovat viimeksi mainitut vielä olemassa. Piilolasta sensijaan on jäljellä vain parin rakennuksen maatuneet pohjat sekä metsittyneitä peltoja talonpaikan ja rannan välillä. Raunio n:o 8 on näiden laidassa, kun taas toiset ovat rannempana.

Veden nousu peittää alleen rauniot 1 - 4.

32. LAPPI, KOTISUO

Taloudellinen kartta 160

Omistaja mv Leuno Moilanen, Suomussalmi, Roinilan posti, Lappi
Valokuvat: 21670

Kiannan kylän Lapin talon maalla, talosta n. 300 m lounaaseen olevan Kotisuon reunalla on mäntykankaalla 4 pientä kivirauniota. Rauniot ovat lähellä toisiaan, pyöreitä sammaltuneita kivikasvoja, läpimitaltaan n. 1,5 m ja korkeudeltaan n. 30 sm. Niitä on kaikkia pengottu jonkin verran. Minkäänlaisia nokijälkiä tai muuta ei ollut niissä havaittavissa.

III. KIVIKAUTISIA IRTOLÖYTÖJÄ33. TURJANLINNA

Reikäkivi(14248)

Lahjoittanut kirjailija Ilmari Kianto, os. Helsinki, Mariank. 24c21
kesäisin Ämmänsaari, Turjanlinna

Ainoa kivikautinen irtolöytö, joka inventoinnin aikana tuli esille, oli pyöreä reikäkivi, jonka Kansallismuseolle lahjoitti kirjailija Kianto. Esine on ollut lahjoittajan hallussa jo kauan, eikä hän muistanut, mistä se on peräisin. Viime aikoina se on palvellut Turjanlinnassa kynnätilänjalkana.

IV. PARI RAUTAKAUDEN LÖYTÖPAIKKAA

34. KM 5335 Soikea kupurasolki

Tullut museoon 1908. Löytäjä Selma Juntunen muisti vielä paikan mistä esine oli löytynyt. Se on Ruhtinaansalmen Juntusrannassa, Kokkojärven itärannalla Keskimmäisen talon maalla (tal. kartta 160). Löytöaikana oli paikalta metsä palanut ja solki oli löytynyt mättästä aivan sammalen alta muutaman metrin päästä rannasta. Nykyään paikka on taas mäntymetsää kasvava kivinen rinne, rantakin on hyvin kivikkoinen. Minkäänlaisia merkkejä kiinteistä muinaisjäännöksistä ei ollut näkyvissä. (valokuva 21674)

35. KM 10916:1 Permalainen eläinriipus, -; 2 pronssiriipus.

Tullut museoon 1938. Löydetty Ruhtinaansalmen Juntusrannasta, *Syvämeren-* (Lahtelan) taloa rakennettaessa. Paikalla oli havaittu tulisijan jäännöksiä ja yllämainittujen esineiden lisäksi oli löytynyt myös "vaskinen kattilan korva", joka kuitenkin oli särkynyt aivan pieniksi palasiksi. Käydessäni paikalla oli kotosalla vain vanha emäntä, joka ei tarkkaan muistanut löytökohtaa. Joka tapauksessa se oli ollut jossakin talon eteläpuolella, suunnilleen, missä valokuvassa 21653 näkyvät henkilöt (emäntä ja opettaja Manner) ovat. Löytäjät olivat kuulemma tarkasti penkoineet paikan, eikä tällä kertaa siitä näkynyt jälkeäkään. Sen sijaan paikalla on kivikautinen asuinpaikka (ks n:o 24).36. ALAJARVI SALMENNIEMI

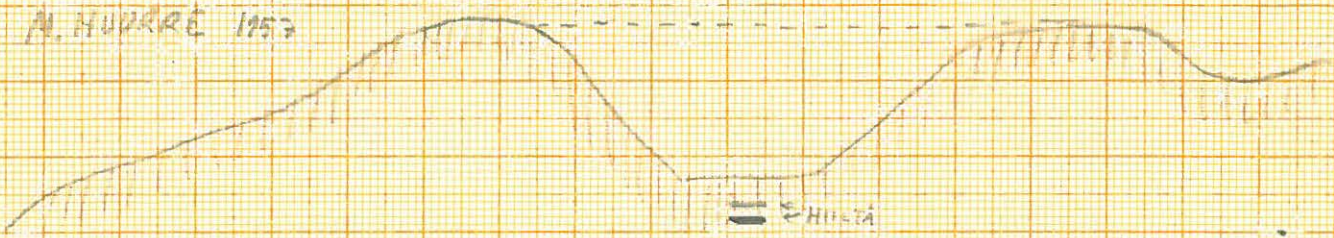
KS. MEINANDERIN KAIVAUKSEKERTOMUSTA.

KM 12671

SUOMUSSALMI
KIAANTA
KERKKÄ
RYÖNÄNPERÄ (29)

1:100

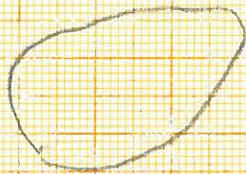
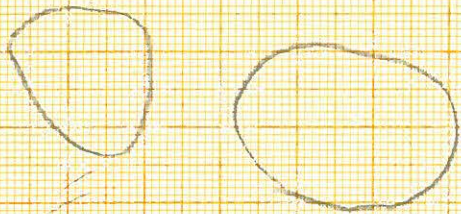
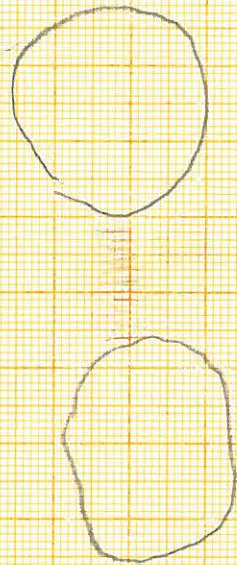
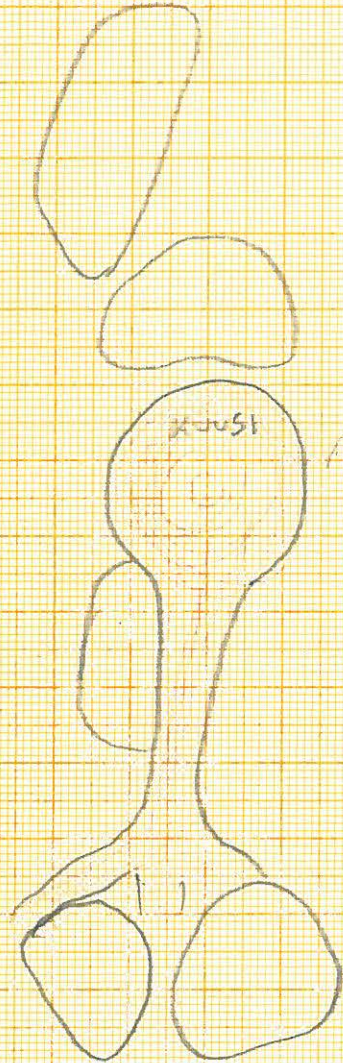
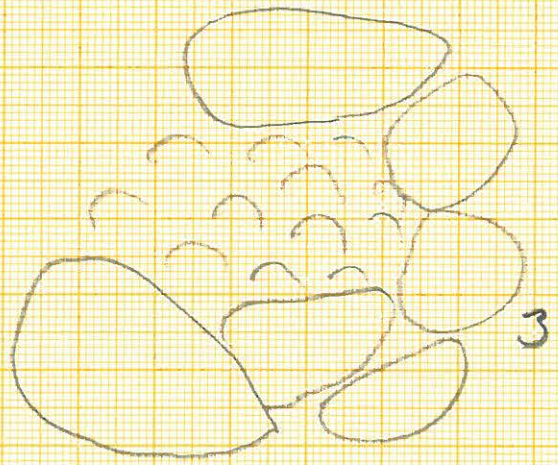
M. HUPPUNEN 1957



KIRKON

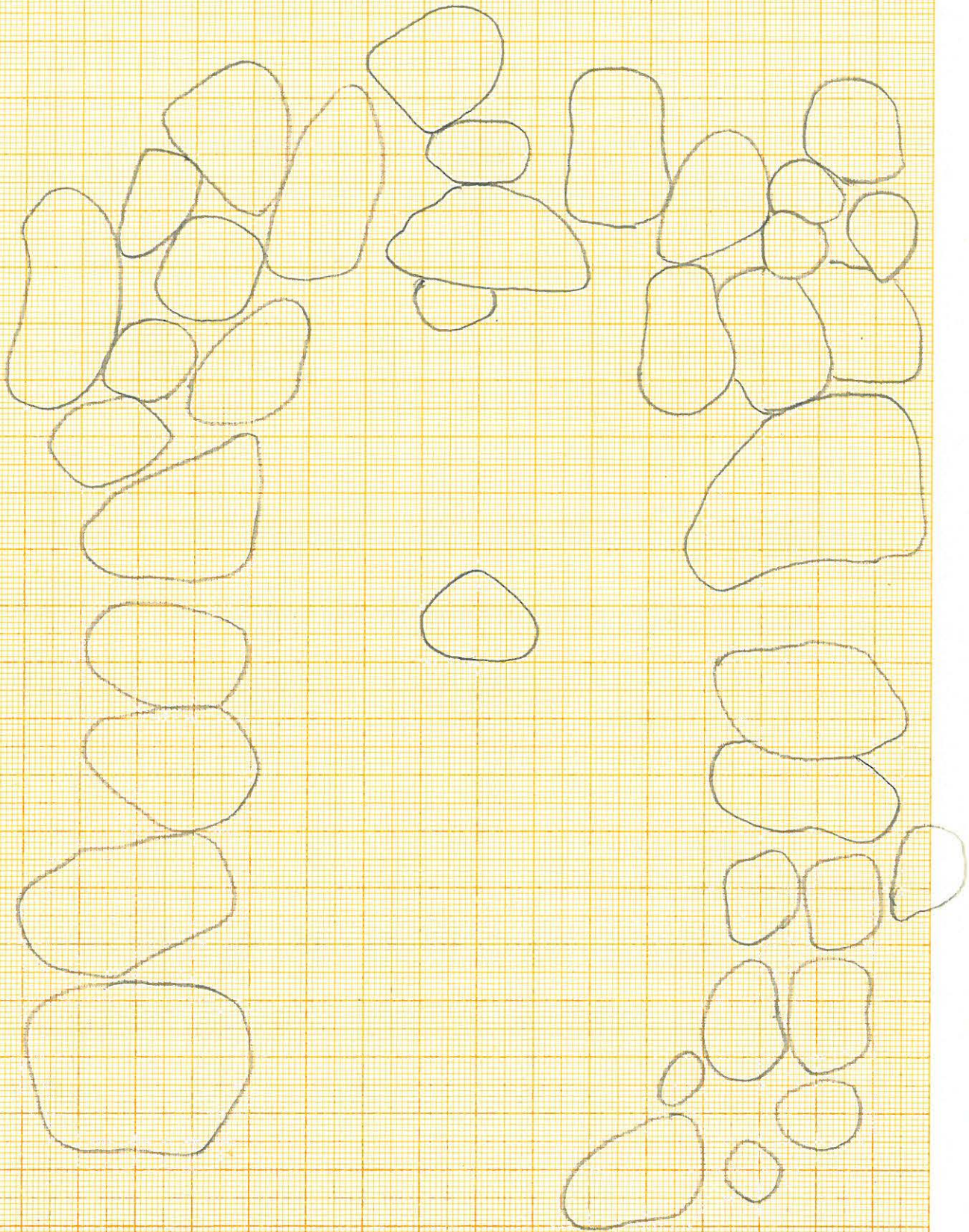
SUOMUSSALMI
SUOMULA
PIILOLAN AUTIO
2-3

M. HUURRE 1957



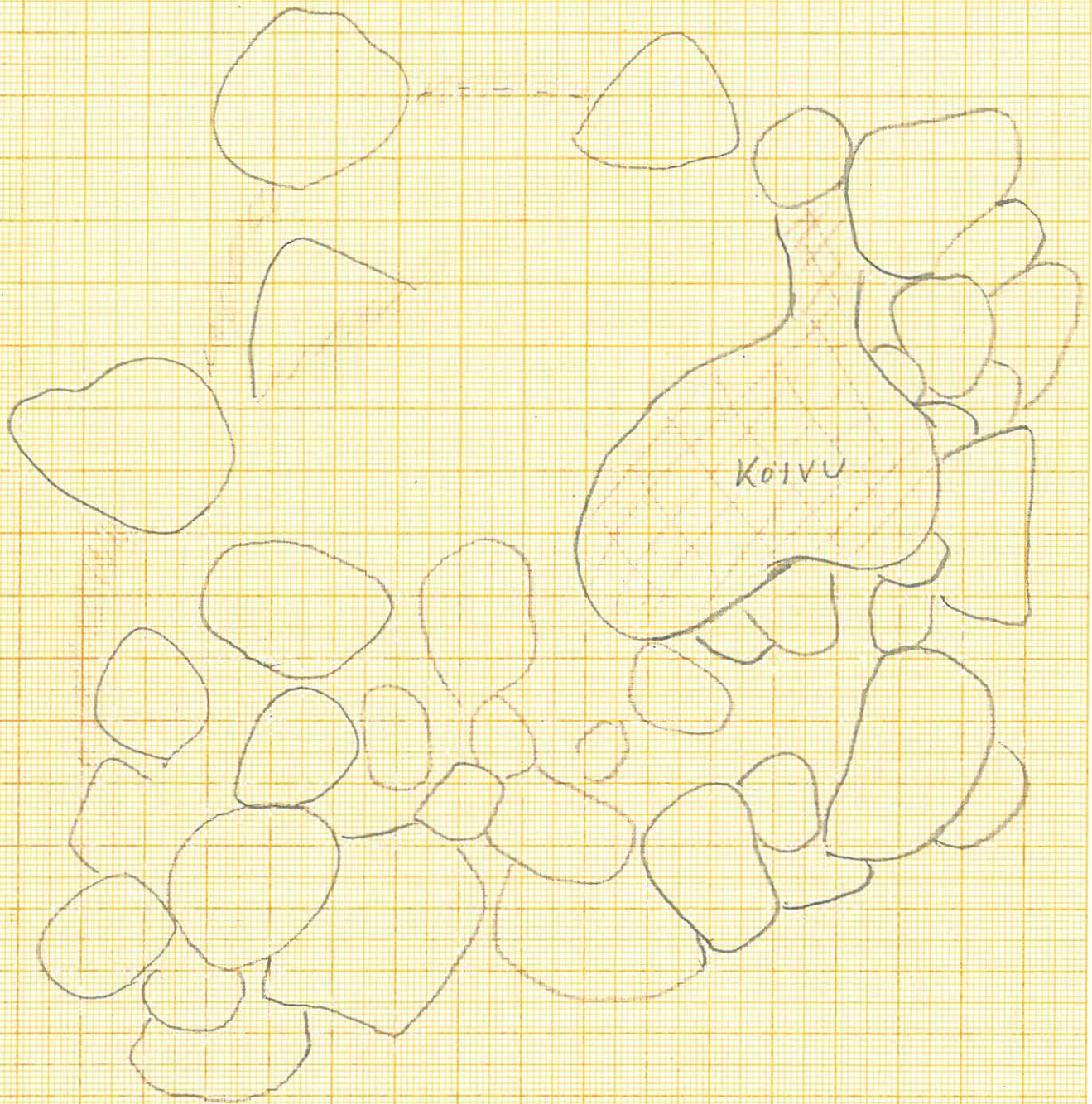
1:20

1:20



SUOMUSSALMI
SUOMULA
PILLOLAN AUTIO. 1.

M. HUURQE 1957



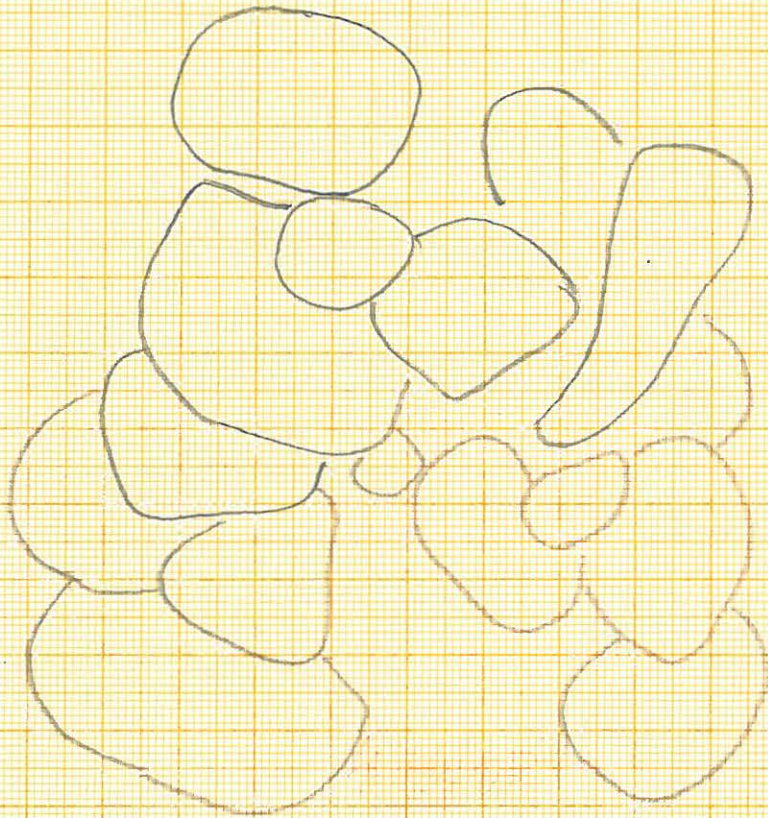
1:20

SUOMUSSALMI
SIJOMULA
PILLOLAN AUTIO 4
M. HUURE 1957

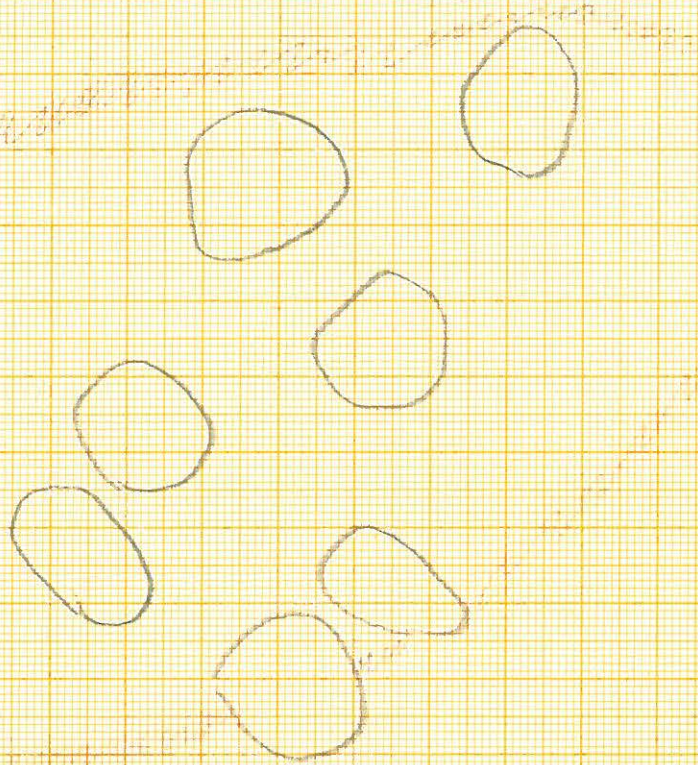
SUOMUSSALMI
SUOMULA
PILLOLAN AUTIO 5

1:20

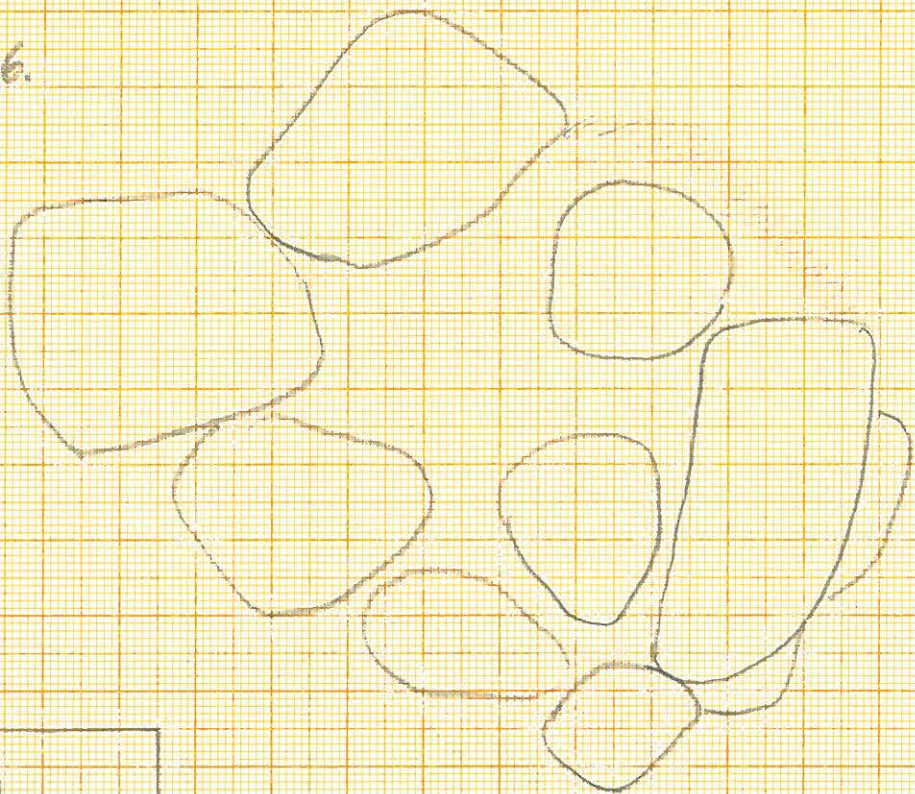
M. HUURRE 1957



7.

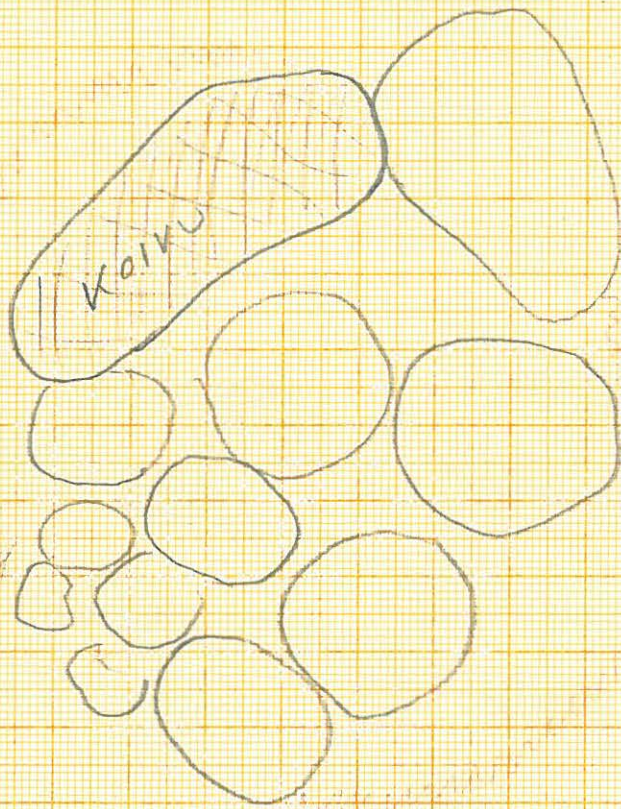


6.



SUMUSSALMI
SUOMULA
PILLOLAN AUTIO 6-7

M. HUURRE 1957



SUOMUSSALMI
SUOMULA
PILLOLAN AVTIO 8
M. HUURRE 1957

KIVIRAUNIOETA
SUOMUSSALMEN
KIRKONKYLÄSSÄ
SUOMULANTALON
PIILOLASSA (31)

M. HUURNE 1957

PIILOLA

MITTAKAAVA 1:400



PADOTUSRAJA



KIANTAJÄRVI

21621



SUOMUSSALMI
PESIÖ
JOENNIEMI (1)

1

JOENNIEMEN RISTIKAARRE. KIRVEEN LöYTÖ,
PAIKKA VASEMMALLA NÄKYVÄN LAPON KOHDALLA
RANNASSA M. HUOURE 1957

21622



SUOMUSSALMI

PESIÖ

PESIÖNLAHTI (2)

2

KAAPIMEN LÖYTÖPAIKKA
KANNON LUONA HIETIKOLLA
M. HUURRE 1957

21623

SUOMUSSALMI

3

ALAJÄRVI

ALALEHTO (3)



LÖYTÖPAIKKA
SAUNASTA ETUOIKEALLE.

21624



SUOMUSSALMI

4

ÄMMÄNSAARI

OILOLA (4)

PYÖREÄNIE MEN KUVETTA. OIKEALLA
RAUTATIE N PARAKKEJA JA SAUNA.

SUOMUSSALMI

5

KIRKONKYLÄ

VUONANIEMI (5)



21625

VUONANIEMEN PÄÄ
OILPLAN RANNASTA KATSOEN.



21626

VUONANIEMEN PÄÄTÄ, OIK. KAUPPIAS KORHONEN HUUVILA.



21627

VUONANIEMEN PÄÄTÄ

21628



SUOMUSSALMI
KIRKONKYLÄ
KETTULA (6)

6

PIENEN KIANNAN POHJUKKA.
LÖYTÖPAIKKA OIKEALLA VENEEN KOHDALLA.

21629



SUOMUSSALMI 7 8
KIRKONKYLÄ
HULKONNIEMI (7)

NÄKYMÄ SUOMUSSALMEN LOSSILTA LÄNTEEN
 METSÄN TAKANA VASEMMALLA HULKONNIEMEN
 YLITALO, RAUNNALLA OIKEALLA SALMENSIVU

21630



HULKONNIEMEN PELTOA (YLEMPI TERASSI)
 KIRKONKYLÄ HÄÄMÖTTÄÄ KESKIVASEMMALLA

21631



HULKONNIEMEN PELTOA (ALEMPI TERASSI)
 VASEMMALLA YLITALO, OIKEALLA AHDINAINNE (8)

21632



SUOMUSSALMI
KIRKONKYLÄ
SALMENSIVU (9)

9

SALMENSIVUNTALO JA PELTOA
SEISOMASSA ISÄNTÄ, MV. MATTI KOPONEN

21633



SALMENSIVUN PUUTARHAA JA PELTOA
KESKELLÄ. SALMEN TOISELLA PUOLELLA
SUOMUSSALMEN LOSSI

21634

1 2
↓ ↓



SUOMUSSALMI
KIRKONKYLÄ
REETTALA (10)

10

REETTALAN TALOT VALOKUVATTUINA
VUONINIEDESTÄ. 1. LÖYTÖPAIKKA. 2. METSÄVAARA

21635



SUOMUSSALMI
KIRKONKYLÄ
SUOMULA (II)

11

SUOMULAN RANTAPELTO. VAS. TERVATÖAMÄ
KESKELLÄ SUOMULAN RAKENNUKSIA

21636



KESKELLÄ SUOMULAN TALOT
RANTAPELTO OIKEALLA.

21637



SUOMUSSALMI
KIRKONKYLÄ
RUOSTE (12)

12

RUOSTEEN VÄHÄNSUON PALSTA
RINTEELLÄ HIEKKAKUOPPIA,
JOISTA LÖYTYI KVARTSIA.

21638



SUOMUSSALMI 13

KIANTA

HAUTA-AHO (13)

ASUINPAIKKA RINTEELLÄ.

21639



SUOMUSSALMI
KIANTA
ALILA (14)

14

NÄKYMÄ LINNANSALMEN LOSSILTA ITÄÄN
ITÄRANNALLA, HETI MANNINEN OIKEALLA PUOLELLA
ALILA, VASEMMALLA PELTO, MISTÄ KVARTSIA LÖYTYI.

21670



SUOMUSSALMI
KIANTA
MANNINEN (15)

15

MANNISEN PELTOA RYTILAHDEN PUOLELTA PÄIN.

21641



SUOMUSSALMI
KIANTA
PEKKALA (16)

16

PEKKALAN PIHALTA RYTIKÄLLE PÄIN
TAUSTALLA HUUTONIEMEN TALOJA

21642



SUOMUSSALMI
KIANTA
HIUKANNIEMI (17)

17

KIANNANNIEMELTÄ ITÄÄN YLI JÄRVEN OTETTU KUVA
HIUKANNIEMI KESKELLÄ, SIITÄ VASEMMALLE HUUTO NIEMI.
OIKEALLA ÄMMÄNIEMI

21643



HIUKANNIEMI, SIIRANSAUNA.
KESKELLÄ HIUKKAAN VIEVÄN POLUN VERÄJÄ.

81644



SUOMUSSALMI
KIANTA
ÄMMÄNIEMI (18)

18

TALON LUOTEISPUOLELLA OLEVA PELTORAVIO.
TAUSTALLA KIANNANNIEMI

21645



SUOMUSSALMI 19
KIANTA
SOMERONHIEKKA (13)

NUOLEN OSITTAMALTA PAIKALTA LASKEUTUU KÄÄRTTIE
RANTAAN. KVARTSIA LÖYTYI JUURI NIILTÄ PAIKOIN.

21646



SUOMUSSALMI
RUHTINAANSALMI
KALLIO (20)

20

KALLIONSAAREN ITÄPÄÄ.

21647

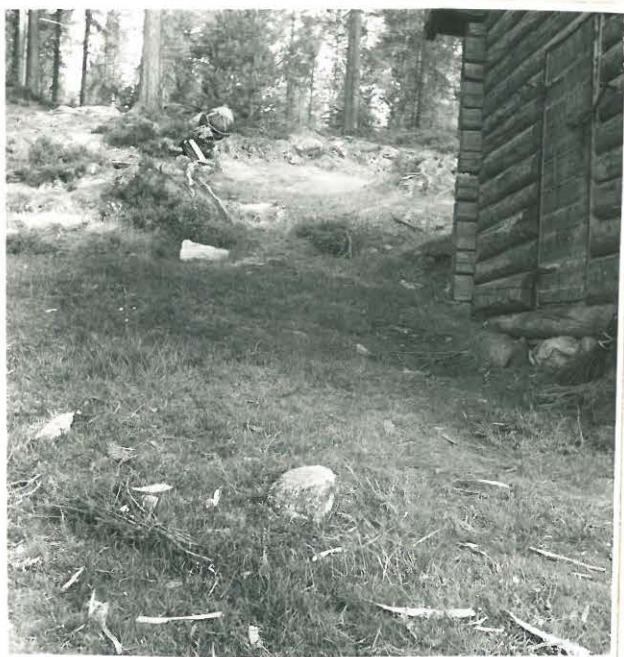


SUOMUSSALMI
RUHTINAANSALMI
UITONMAJA (21)

21

RUHTINAANSALMEN UITONMAJA. SENTAKANA
OLEVASTA RINTEESTÄ LÖYTYI KVARTSIA

21648



21649



21650



SUOMUSSALMI [22]
RUHTINAANSALMI
OL MAAKUNTA (22)

MAANTIETÄ KOKKOJÄRVEN RANTAAN RAIVATTU TIE.
ALEMPI TERASSI ETUALALLA, YLEMPI KUVAN KESKELLÄ

1 2 3
↓ ↓↓

↓

21651



SUOMUSSALMI
RUHTINAANSALMI
MÄKELÄ (23)

23

JUNTUSRANTAA KANSAKOULUN KATOLTA NÄNTYNÄ.
1. POSTI, 2. MÄKELÄN PÄÄTY, 3. KESKIMMÄINEN, 4. MÄKELÄN
RAIVIO VUOEN MAANTIE VASEMMALLA PUOLELLA.

21652



MÄKELÄN LAIDUNRAIVIO. UUSI MAANTIE VASEMMALLA,
JUNTUSJÄRVI TAUSTALLA. METSÄNTAKANA KESKELLÄ KOULU.

21653



SUOMUSSALMI

24

RUHTINAANSALMI

35

LAHTELA (24;35)

LAHTELANTALO. RINTEELLÄ OIKEALLE JATKUEN
KIVIKAUTINEN ASUINPAIKKA. RIIPUKSET 10916:1-2
LÖYDÖTTY SUONNILLEEN SIENÄ, MISSÄ TALONVANHA EMÄNTÄ
SEISOO. HÄNESTÄ OIKEALLE OPETTAJA MARTTI MANNER.

SUOMUSSALMI
RUHTIAANSALMI
KALMOSÄRKKÄ (25)

21654



21655



KALMOSÄRKKÄ KUVATTUNA LÄNNESTÄ PÄIN. OIKEALLA KAISTALE KAARRONLAMPEA.

21656



SÄRKÄNPÄÄN MAASTOA

21657



VUOSILUKU PETÄJÄNKYLJESSÄ SÄRKÄNPÄÄSSÄ

21658



SUOMUSSALMI
RUHTINAANSALMI
NUOLISÄRKKÄ (26)

NUOLISÄRKKÄ.

21659



SUOMUSSALMI
RUHTINAANSALMI

27

KELLOLAISTEN TULI (23)

KELLOLAISTEN TULLI.
KOKKOJÄRVEN TOISELLA RANNALLA JUNTUSRANTAN
TALOJA.

21660



SUOMUSSALMI
KIANTA
KERKKÄ (29)

29

KUOPPA KERKÄN RYÖNÄNPERÄSSÄ.
Pohjalla koekuopan jälki. Vasemmalla
puuta vasten pystyssä 2 metrin mitta
taustalla ryönänlanti.

21662



SUOMUSSALMI

30

KIANTA

JAAPAS(30)

KUOPPA, JONKA POHJALLA HIILIKERROS

22662



SUOMUSSALMI

SUOMULA

PIILOLA (31)

31

RAUNIO 1

21663



SUOMUSSALMI
SUOMULA
PIILOLA (31)

31

RAUNIO 2

21664

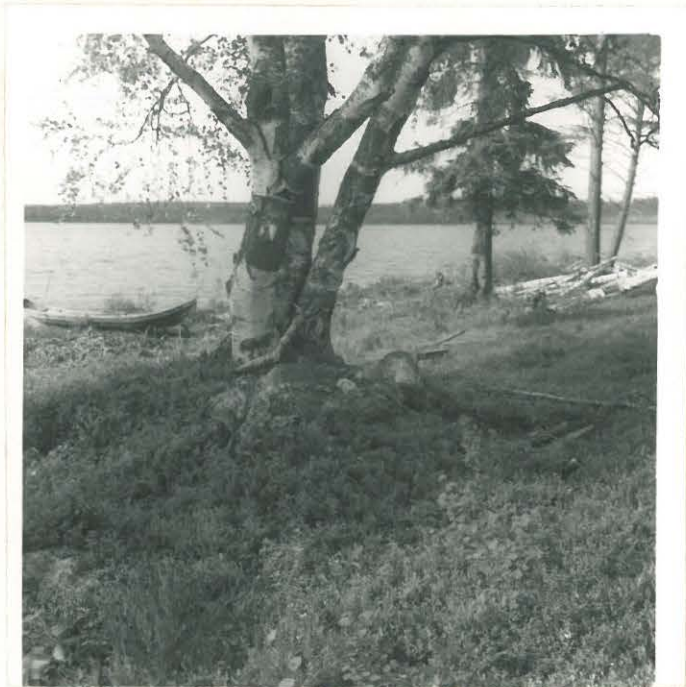


RAUNIO 3.

SUOMUSSALMI
SUOMULA
PIILOLA (31)

31

21665

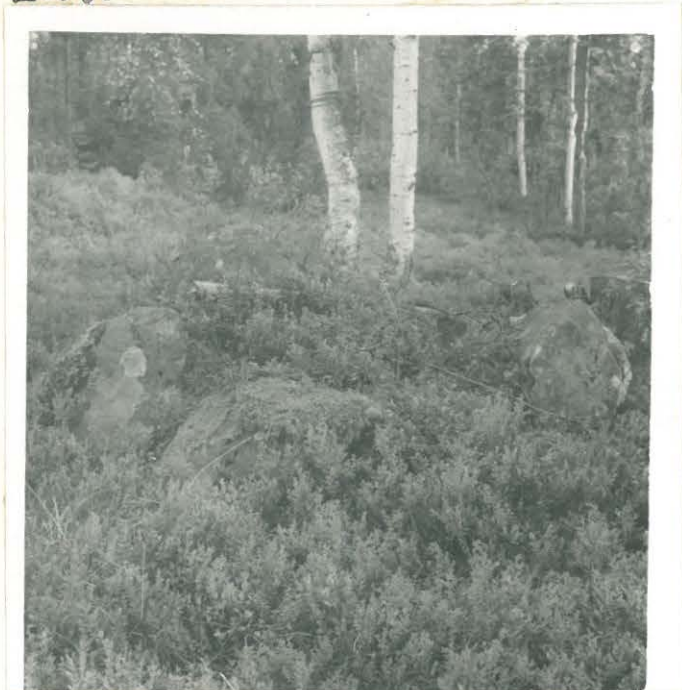


SUOMUSSALMI
SUOMULA
PIILOLA (31)

31

RAUNIO Y

21666



RAUNIO 5

SVOMUSSALMI
SVOMULA
PIILOLA (31)

31

21667



SUOMUSSALMI (31)
SUOMULA
PIILOLA (31)

RAUNIO 6

21668



RAUNIO 7

SUOMUSSALMI

31

SUOMULA

PIILOLA

21669



RAUNIO 8

SUOMUSSALMI

SUOMULA

PIILOLA (31)

31

21670

SUOMUSSALMI

38



LAPPI (32)

KIVIRAUNIDITA
KOTISVON REUNASSA.

21671



34
SUOMUSSALMI
RUHTINAANSALMI
KESKIMMÄINEN (34)

KUPURASOLJEN 5335 LÖYTÖMAASTOA.
KUVA OTETTU KOKKOJÄRVEN RANTAKIVILTÄ.
ISTUMASSA OPETTAJA MANNER.

SUOMUSSALMI
RUHTINANSALMI
KALMOSÄRKÄ
JA
KELLOLAISTENTULI

25 N 27



KUVA 25008

NÄKYMÄ SALMENNIEDESTÄ LÄNTEEN.
VASEMMALLA KALMOSÄRKÄN POHJOISPÄÄ (1)
OIKEALLA KELLOLAISTENTULI (2-3).

Siirretty v.m 1957
kortin mukaan

M. HUURTE 1960