

Metsähallitus, metsätalous
Hanna Kelola-Mäkeläinen

Suomussalmen Jumalissärkän- Hoikansärkän kulttuuriperintöinventointi 2010

Osa 1 Raportti



KUVAILULEHTI

JULKAISIJA	Metsähallitus	JULKAISUAIKA	2010
TOIMEKSIANTAJA	Metsähallitus	HYVÄKSYMISPÄIVÄMÄÄRÄ	
LUOTTAMUKSELLISUUS	Julkinen	ASIANUMERO	5955/41/2010
SUOJELUALUETYYPPI/ SUOJELUOHJELMA			
ALUEEN NIMI	Jumalissärkän-Hoikansärkän alue		
NATURA 2000 -ALUEEN NIMI JA KOODI	Jumalissärkän-Hoikansärkän alue FI 1200 764		
ALUEYKSIKKÖ	Metsätalous Kainuu		
TEKIJÄ(T)	Hanna Kelola-Mäkeläinen, Metsähallitus		
JULKAISUN NIMI	Suomussalmen Jumalissärkän-Hoikansärkän kulttuuriperintöinventointi 2010		
TIIVISTELMÄ	<p>Suomussalmen Jumalissärkän-Hoikansärkän aluetta inventoitiin 7.-12.7.2010 välisenä aikana neljän päivän ajan. Inventointi toteutettiin Museoviraston alueen hoito- ja käyttösuunnitelmaa varten annetun lausunnon pohjalta ja se kuului osaltaan Metsähallituksen Kansalliseen metsäohjelmaan sisältyvään kulttuuriperintöinventointihankkeeseen, jonka tarkoituksena on inventoida sekä arkeologiset että kulttuuriperintökohteet valtion metsissä.</p> <p>Inventoinnissa löytyi kaiken kaikkiaan 24 uutta kohdetta, joista esihistoriallisia muinaisjäännöskohteita oli kahdeksan, historiallisia muinaisjäännöskohteita yksi ja kulttuuriperintökohteita 15 kappaletta. Lisäksi inventoinnissa tarkastettiin alueelta vuonna 1999 löydetty pyyntikuoppakohde Pienijärvi NE (muinaisjäännösrekisterinumero 777010305) ja alueen hoito- ja käyttösuunnitelmassa mainitut kaksi tervahautaa ja ristikkopuukasa.</p> <p>Kaikki inventoinnissa löydetty esihistorialliset kohteet olivat pyyntikuoppakohteita. Historiallisen ajan muinaisjäännöksiä oli alueella kolme, kaksi tervahautaa ja tervapirtti. Alueelta löydettyistä kulttuuriperintökohteista suurimman ryhmän muodostivat erilaiset maakuopat ja kaivannot, joita löytyi yhteensä kahdeksan kappaletta. Niiden lisäksi löytyi useita liikkumiseen liittyviä kohteita, kuten kaksi siltaa, ylityspaikka, polun merkinä toiminut pilkkapuu ja pitkospuut. Lisäksi metsien käytöstä kertovat alueelta löydetty ristikkopuukasa, leimapuu sekä pato. Inventoinnissa dokumentoitujen kohteiden perusteella aluetta on käytetty esihistorialliselta ajalta nykypäiviin saakka.</p>		
AVAINSANAT	Jumalissärkkä, Hoikansärkkä, kulttuuriperintöinventointi, Natura 2000, Suomussalmi		
KANNEN KUVA	Yleiskuva Ruunalammit 4 -pyyntikuoppakohteesta lännestä. H. Kelola-Mäkeläinen 2010.		
SARJAN NIMI JA NUMERO			
ISSN		ISBN (NIDOTTU) ISBN (PDF)	
SIVUMÄÄRÄ	Osa 1: 17 s., osa 2: 86 s.	KIELI	
KUSTANTAJA		PAINOPAikka	
JAKAJA	Metsähallitus, metsätalous	HINTA	

Tiivistelmä

Suomussalmen Jumalissärkän-Hoikansärkän aluetta inventoitiin 7.-12.7.2010 välisenä aikana neljän päivän ajan. Inventointi toteutettiin Museoviraston alueen hoito- ja käyttösuunnitelmaa varten annetun lausunnon pohjalta ja se kuului osaltaan Metsähallituksen Kansalliseen metsäohjelmaan sisältyvään kulttuuriperintöinventointihankkeeseen, jonka tarkoituksena on inventoida sekä arkeologiset että kulttuuriperintökohteet valtion metsissä.

Inventoitava alue sijaitsee Suomussalmella Jumaliskylässä ja se käsittää 499 hehtaaria kapeaa luode-kaakko –suuntaista hiekkaharjua, joka kuuluu kokonaisuudessaan Natura 2000 –verkostoon. Inventoidusta alueesta 62 % koostuu metsämaasta, 29,4 % vesialueista ja 8,2 % kitumaasta.

Inventointi suoritettiin työparityöskentelynä arkeologi Hanna Kelola-Mäkeläisen johdolla. Hänen apunaan toimi arkeologian opiskelija Leena Haikonen sekä ensimmäisenä päivänä ympäristöasiantuntija Ari Holappa Suomussalmen Metsähallituksen toimipisteestä. Inventoinnissa etsittiin ja dokumentoitiin muinaisjäännösten lisäksi kaikki metsään ja sen käyttöön liittyvä toiminta aina 1950-1960 –luvulle saakka.

Inventoinnissa löytyi kaiken kaikkiaan 24 uutta kohdetta, joista esihistoriallisia muinaisjäännöskohteita on kahdeksan, historiallisia muinaisjäännöskohteita yksi ja kulttuuriperintökohteita 15 kappaletta. Lisäksi inventoinnissa tarkastettiin alueelta vuonna 1999 löydetty pyyntikuoppakohde Pienijärvi NE (muinaisjäännösrekisterinumero 777010305) ja alueen hoito- ja käyttösuunnitelmassa mainitut kaksi tervahautaa ja ristikkopuukasa.

Kaikki inventoinnissa löydetyt esihistorialliset kohteet olivat pyyntikuoppakohteita. Historiallisen ajan muinaisjäännöksiä oli alueella kolme, kaksi tervahautaa ja tervapirtti. Alueelta löydetyistä kulttuuriperintökohteista suurimman ryhmän muodostivat erilaiset maakuopat ja kaivannot, joita löytyi yhteensä kahdeksan kappaletta. Niiden lisäksi löytyi useita liikkumiseen liittyviä kohteita, kuten kaksi siltaa, ylityspaikka, polun merkinä toiminut pilkkapuu ja pitkospuut. Lisäksi metsien käytöstä kertovat alueelta löydetyt ristikkopuukasa, leimapuu sekä pato. Inventoinnissa dokumentoitujen kohteiden perusteella aluetta on käytetty esihistorialliselta ajalta nykypäiviin saakka.

ARKISTO- JA REKISTERITIEDOT

Alue: Suomussalmen Jumalissärkän-Hoikansärkän alueen talousmetsä

Tutkimuksen laatu: arkeologinen ja kulttuuriperintöinventointi

Kohteiden ajoitus: esihistoriallinen ja historiallinen

Peruskartat: 442303a ja 442303c

Tutkitun alueen laajuus: 499ha

Maanomistaja: Valtio/Metsähallitus

Tutkimuslaitos: Metsähallitus, metsätalous

Tutkijat: Hanna Kelola-Mäkeläinen

Kenttätyöaika: 7.-12.7.2010

Löydöt: -

Kuvat: © Metsähallitus. Kuvat on tallennettu Metsähallituksen arkistoon.

Inventointiraportin sivumäärä: Osa 1 raportti 17, osa 2 kohdeselostukset 91, yhteensä 108 sivua.

Liitteet: -

Alkuperäisen inventointiraportin säilytyspaikka: Metsähallitus arkisto

Kopiot: Museovirasto arkeologian osaston arkisto, Museovirasto rakennushistorian osaston arkisto, Kainuun museo

Sisällys

TIIVISTELMÄ.....	3
ARKISTO- JA REKISTERITIEDOT	4
SISÄLLYS	5
1 JOHDANTO.....	6
1.1 Inventointialueen sijainti ja laajuus.....	6
1.2 Inventoinnin toteutus ja menetelmät	7
2 INVENTOINTIALUEEN MAISEMA, LUONTO SEKÄ MAA- JA KALLIOPERÄ.....	9
3 ALUEEN TUTKIMUSHISTORIA	9
3.1 Esihistoriallinen aika n. 7 500 eKr.-1300/1600 jKr.	9
3.2 Historiallinen aika n. 1300/1600 jKr. eteenpäin.	11
3.2.1 Asutushistoria.	11
3.2.2 Elinkeinot	11
4 TULOSTEN TARKASTELU JA JOHTOPÄÄTÖKSET	13
4.1 Esihistoriallisen ja historiallisen ajan muinaisjäännökset	15
4.2 Kulttuuriperintökohteet.....	15
ALLEKIRJOITUS	16
LÄHTEET	17

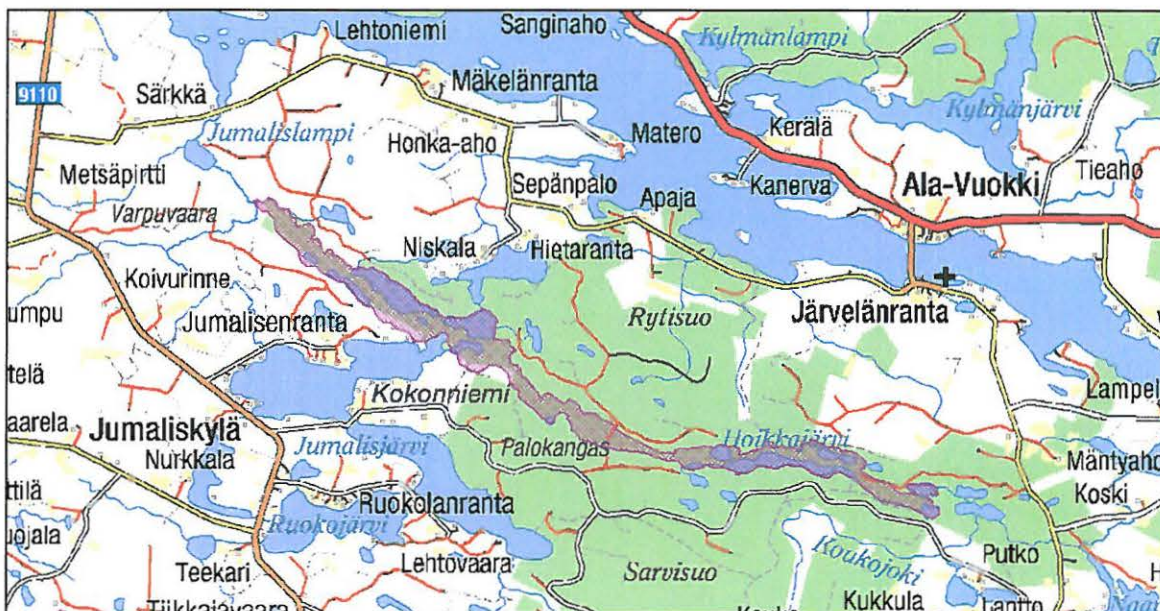
1 Johdanto

Metsähallituksen metsätalousyksikkö toteutti Suomussalmen Jumalissärkän-Hoikansärkän alueen kulttuuriperintöinventoinnin kesällä 2010. Inventoinnin taustalla on alueen uusi hoito- ja käyttösuunnitelma, jota varten Museovirasto lausunnossaan suositteli arkeologisten kohteiden inventointia. Lisäksi inventointi on osa Kansallista metsäohjelmaa, joka edellyttää sekä arkeologisten että kulttuuriperintökohteiden inventointia valtion metsissä. Inventointiraportti on jaettu kahteen osaan, joista ensimmäinen käsittää raportin ja toinen kohdekuvaukset.

1.1. Inventointialueen sijainti ja laajuus

Inventointialue sijaitsee Kainuussa Suomussalmen kunnan eteläosassa Jumaliskylän kylässä noin 24 kilometrin päässä Suomussalmen keskustasta kaakkoon. Alue käsittää kapean, noin 15 kilometriä pitkän luode-kaakko suuntaisen harjumaisen muodostelman, jota ympäröi sen molemmissa päissä järvi- ja lampialueet (kartta 1).

Inventoitava alue käsitti koko Jumalissärkän-Hoikansärkän hoito- ja käyttösuunnitelmassa mainitun alueen, joka kuuluu Natura 2000 –verkostoon (FI 1200764) ja valtakunnalliseen harjajensuojeluohjelmaan. Inventoidun alueen kokonaispinta-ala oli 499 ha, josta metsämaata oli 62 %, vettä 29,4 % ja jouto- ja kitumaata 8,2 % (Holappa 2010: 6).



Kartta 1. Jumalissärkän-Hoikansärkän inventointialue merkitty karttaan punaisella

1.2. Inventoinnin toteutus ja menetelmät

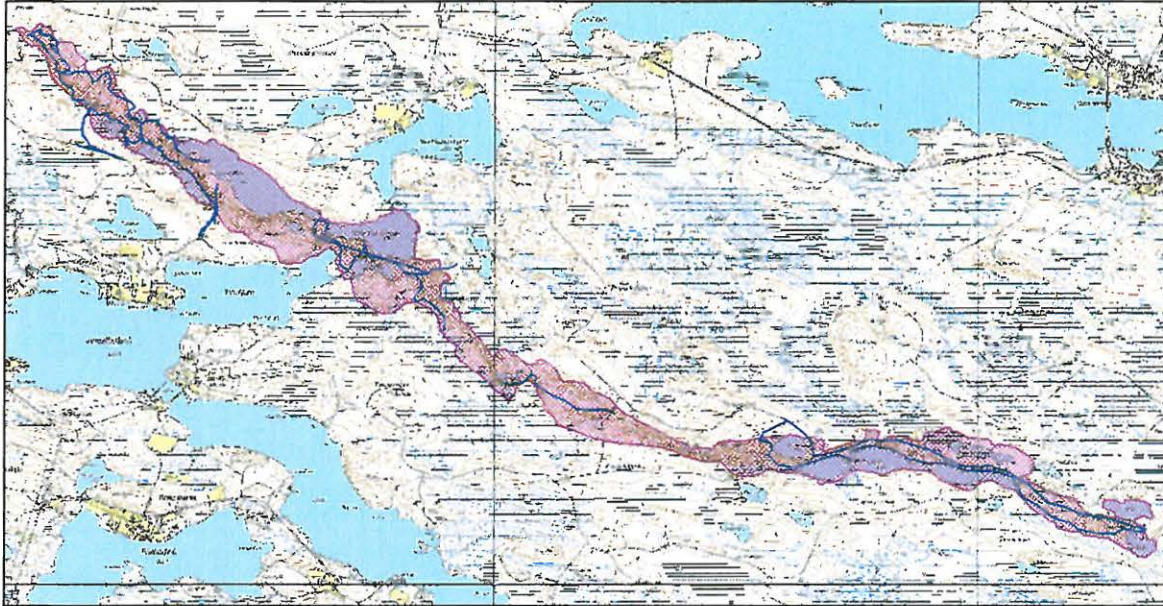
Jumalissärkän-Hoikansärkän aluetta inventoitiin heinäkuun alussa neljän päivän ajan (7.-12.7.2010). Inventointi suoritettiin arkeologi Hanna Kelola-Mäkeläisen johdolla ja apuna oli arkeologian harjoittelija Leena Haikonen Oulun yliopistosta sekä ensimmäisenä päivänä ympäristöasiantuntija Ari Holappa Suomussalmen Metsähallituksen toimipisteestä. Inventointi aloitettiin alueen luoteispäästä Jumalissärkän alueelta, josta edettiin harjuja systemaattisesti läpikäyden alueen kaakkoispäähän Hoikansärkän alueelle.

Kulttuuriperintöinventoinnissa otettiin huomioon kaikki kohteet esihistoriallisista kohteista aina 1950-1960 –luvun kohteisiin saakka. Inventoinnin tarkoituksena oli näin saada paikannettua ja dokumentoitua myös metsien käyttöön liittyvä ja häviävä kulttuuriperintö, jota muinaismuistolaki ei suojele. Jumalissärkän-Hoikansärkän aluetta ei oltu tätä ennen inventoitu, mutta Esa Suominen oli tehnyt alueelle tarkastusmatkan vuonna 1999. Tätä raporttia laadittaessa selvisi lisäksi, että Suomussalmen kunta oli tilannut Kainuun museolta alueen inventoinnin tänä syksynä ja se toteutettiin alkutalvesta 2010. Kyseisessä inventoinnissa keskityttiin alueen vanhoihin kulkureitteihin ja myöhäisen ajankohdan vuoksi se jäi hieman kesken (Suominen 2010: 1-3).

Kesän 2010 inventointi toteutettiin kävellen ja alueen maasto oli korkeuseroja lukuun ottamatta helppokulkuista mäntykangasta ja näkyvyys harvassa metsässä oli hyvä. Inventointialue ulottui suurimmaksi osaksi vain hieman hiekkaharjujen ulkopuolelle, joten paras ja kattavin kokonaiskuva saatiin siten, että toinen työparista kulki harjun päällä ja toinen sen alla. Tällä menetelmällä inventoitava alue tuli tutkituksi hyvin.

Läpikäydyistä alueista tallentui maastotallentimeen GPS-jälkiloki (kartta 2). Inventoinnissa keskityttiin muinaisjäännösten ja kulttuuriperintökohteiden kannalta potentiaalisimpiin maastoihin järvien, soiden ja jokien tuntumassa. Inventoitu alue oli suurimmaksi osaksi hiekkapohjaista harjualueetta lukuun ottamatta kivikkoisempaa moreeniharjua Jumalissärkän ja Hoikansärkän välissä. Tällä alueella tarkastettiin vain Palokankaan ja Hyölölammen välinen alue.

Kulttuuriperintökohteiden dokumentointi maastossa tapahtui maastotietokoneella, jossa oli MapInfo-pohjainen GPS-ohjelma. Kohteista otettiin tarkat koordinaattitiedot ja ne kuvailtiin sanallisesti kohdelomakkeelle sekä kuvattiin digikameralla. Jälkityövaiheessa kohteet, niiden rajaukset, tiedot ja kuvat on viety Metsähallituksen Reiska-tietokantaan. Tästä tietokannasta ne on tarkoitus talven aikana siirtää Metsähallituksen SutiGis-paikkatietojärjestelmään sekä toimittaa Museovirastolle muinaismuistolain suojaamista muinaisjäännöskohteista koordinaattitiedot ja rajaukset.



Kartta 2. Jumalissärkän-Hoikansärkän inventoinnin jälkiloki (näky kuvassa sinisenä viivana)

2 Inventointialueen maisema, luonto sekä maa- ja kallioperä

Inventoitava alue on merkitty Kainuun maakuntakaavassa 2020 luonnon- ja maisemansuojelun kannalta arvokkaaksi harjualueeksi. Alue kuuluu Natura 2000 –verkostoon ja valtakunnalliseen harjunsuojeluohjelmaan. Suojelun toteutuskeinoina ovat metsä-, maa-aines- ja vesilaki. (Holappa 2010: 4, 6)

Jumalissärkän-Hoikansärkän alue koostuu kapeasta ja noin 15 kilometriä pitkästä luode-kaakko –suuntaisesta harjualueesta, joka on pääosin kangasmetsäaluetta. Kasvillisuusluokkien perusteella vähän yli puolet alueesta on kuivaa kangasta ja hieman alle puolet kuivahkoa kangasta. Lehtomaista kasvillisuutta löytyy pienialaisesti notkojen ja purojen varsilta. (Holappa 2010: 8)

Alueen puusto on harjualueille tyypillistä mäntymetsää. Männyn osuus puustosta on peräti 99 %. Metsien ikärakenne jakautuu siten, että alueen luoteisosassa puusto on vanhaa ja kaakkoispäässä metsä on keski-ikäistä. Taimikot keskittyvät alueen keskiosaan. (Holappa 2010: 8-9)

Jumalissärkän-Hoikansärkän alueelta tunnetaan yhdeksän Natura-luontotyyppiä, joista erityisen tärkeitä eli priorisoituja luontotyyppisiä ovat luonnonmetsät, puustoiset suot ja aapasuot. Kaiken kaikkiaan inventoidusta alueesta 94,6 % lukeutuu johonkin Natura-luontotyyppiin ja 18,9 % edellä mainittuihin priorisoituihin luontotyyppisiin. (Holappa 2010: 10).

Vesistöt muodostavat inventoidusta alueesta kolmasosan. Alueen suurimmat järvet ovat Loukkojärvi ja Pieni Alanteenjärvi alueen luoteisosassa ja Hoikkajärvi alueen kaakkoisosassa. Näiden järvien lisäksi inventoitavalla alueella sijaitsee edellisiä pienempi järvi Paha

Hoikkajärvi ja 15 lampea. Järvien ja lampien välissä on useita jokia ja puroja. Vesistöt on arvioitu luonnonsuojelullisesti arvokkaaksi pienvesikokonaisuudeksi Kainuun pienvesiselvityksessä. Alueen luoteisosa on määritelty myös vedenhankintaa varten tärkeäksi ja kaakkoisosa vedenhankintaan soveltuvaksi pohjavesialueeksi. (Holappa 2010: 7, 13).

Inventoitavan alueen kallioperä koostuu luoteisosaltaan emäksisestä vulkaniitista tuffiitista, keskiosaltaan kvartsiiteista ja gneissigraniitista ja kaakkoisosaltaan graniitista. (Matisto 1954). Alueen maaperä koostuu suurimmaksi osaksi hiekkaharjuista, joita reunustavat suoalueet. Harjujakson keskiosassa maaperä on kivikkoista moreenia.

3 Alueen tutkimushistoria

3.1. Esihistoriallinen aika n. 7 500 eKr.- 1300/1600 jKr.

Suomea peitti pitkään mannerjää, jonka keskus oli Skandinavian tuntureilla. Uusimpien tutkimustulosten perusteella tämän jäätikön reuna oli Äänisen eteläpuolella noin 14 000 vuotta sitten, josta se alkoi pikkuhiljaa vetäytyä kaako-luodesuuntaisesti Suomen yli. Jäätikön reuna oli toisella Salpausselällä noin 11 600 vuotta sitten ja sen viimeiset rippeet sulivat Tornionjokilaaksosta noin 10 000 vuotta sitten. (Geologian tutkimuskeskus 16.12.2010; Haavisto-Hyvärinen & Kutvonen: 16)

Varhaisin asutus levisi Suomeen jäätikön sulamisen mukana ja Suomussalmen vanhin radiohiiliajoitus on saatu Ämmänsaaren Vanhan Kirkkosaaren asuinpaikalta, josta tulisijasta otetun hiilinäytteen iäksi tuli 7 000- 7 300 eKr. (Huurre 1992: 25). Vaikka Kainuuta on pidetty usein syrjäisenä alueena, on se esihistoriallisena ja historiallisena aikana sijainnut keskeisten vesireittien ja kulkuväylien varrella. Suomussalmen keskeisestä asemasta Kainuussa kertoo yksistään se, että sieltä tunnetaan 274 esihistoriallista asuinpaikkaa, jotka pääosin sijaitsevat Kianta- ja Vuokkijärven rannoilla (Muinaisjäännösrekisteri 16.12.2010).

Ensimmäinen asutusvaihe Kainuussa ja Suomussalmella ajoittuu Suomusjärven kulttuurin aikaan noin 8 000- 6 500 eKr. Aasukkaat saapuivat alueelle melko pian jään vetäytymisen jälkeen ja esinelöytöjen perusteella he näyttävät tulleen Etelä-Suomesta. Suomussalmelta, Hyrynsalmelta ja Kajaanista on löydetty tälle varhaiselle vaiheelle tyypillisiä liuskekärkiä, pallonuijia ja kvartsiesineitä. Löytömateriaalissa esiintyvät sädekiviliuskeesta tehdyt esineet ja pohjalaiset esinetyypit kuvastavat alueellisia piirteitä ja alkavaa väestöllistä eriytymistä. Erityisesti Suomussalmella pohjalaisia esineitä on runsaasti ja ne kertovat alueen pohjoisosilla olleen yhteyksiä Iijoen suuntaan. (Huurre 1992: 25-28)

Keramiikan valmistustaidon leviämisen myötä noin 4 200 eKr. alueen yhteydet alkoivat monipuolistua ja alueelliset piirteet voimistua. Keramiikan valmistus levisi Suomeen kaakosta ja sen varhaisinta tyyliä varhaiskampakkeramiikkaa (4 200 – 3 300 eKr.) on löytynyt Inarista ja Kuusamosta saakka. Varhaiskampakkeramiikkaa on löydetty melko vähän Suomussalmelta, mutta sitä on tullut erityisesti Kukkosaaren eteläisistä osista, Ämmänsaaren Vanhasta Kirkkosaaresta sekä Hossan alueelta. Pohjois-Suomen alueella alkoi tähän aikaan kehittyä myös oma keramiikkamuunnos, Säräisniemen keramiikka, jota on Suomussalmelta löydetty parilta asuinpaikalta. (Huurre 1992: 29-30)

Varhaiskampakeramiikkaa seurasi tyypillisen kampakeramiikan kausi (3 300-2 800 eKr.). Tämä uusi tyyli levisi kaakosta Laatokan ja Karjalan kannaksen suunnasta Rovaniemen ja Kuusamon korkeudelle saakka. Tyylin mukana Suomeen levisi uutta väestöä, joka sulautui aiempaan väestöön. Suomussalmelta tyypillistä kampakeramiikkaa on löydetty vain muutamalta asuinpaikalta ja löytöaineiston perusteella alueella ei tapahtunut suuria väestömuutoksia. Keramiikan lisäksi uutuutena löytöaineistossa tällä ajalla ovat piiesineet ja meripihkakorut. Piitä tai meripihkaa ei löydy Suomesta luontaisesti, joten nämä esineet kertovat uusista kauppayhteyksistä. (Huurre 1992: 29-33)

Eteläisemmässä Suomessa kampakeramiikan viimeistä vaihetta kutsutaan myöhäiskampakeramiikaksi (2 800-2 000 eKr.). Uuden koristelutyylin lisäksi eteläisempään Suomeen levisi uutta väestöä Suomenlahden eteläpuolelta. Pohjoisemmassa Suomessa keramiikan sekoiteaineena alettiin tähän aikaan käyttää asbestia, josta syntyi asbestikeramiikkatyyli. Asbestisekoitteisia astioita tehtiin aina rautakauden alkupuolelle saakka. Vaikka asbestia esiintyy Suomussalmella ainakin Saarijärven seudulla, on alueelta löydettyjen keramiikkapalojen asbesti tutkimusten mukaan tuotu Savosta. Löytöaineistossa aikakausi näkyy piiesineiden vähäisyytenä ja liuskeen käyttönä nuolenkärkien raaka-aineena. Tältä ajalta on peräisin Suomussalmen kuuluisin esihistoriallinen kohde Hossan värikallio, jossa on pystysuoraan kallioseinämaan piirretty 61 kuviota, joista 33 esittää hirveä, 21 ihmistä, kaksi eläimen tassua ja yksi ilmeisesti karhua. (Huurre 1992: 33-39)

Varhaisella metallikaudella (noin 1 500 eKr.- 300 jKr.) Suomeen saapui uusia materiaaleja, ensin kupari ja hieman myöhemmin rauta. Suomussalmen Kukkosaaresta on löydetty kuparista tehty kourutaltta, joka saattaa olla peräisin jo ajalta noin 2 000 eKr. Talta on luultavasti lähtöisin Venäjän itäosista. Suomussalmen vanhimmat rautaesineet ovat puolestaan kaksi pientä sirppiä muistuttavaa käyrää veistä Kalmosärkältä ja Kellolaisten Tulelta. Tänä aikana tapahtui murros myös keramiikan valmistuksessa, kun kaakosta levisi uusi tapa valmistaa keramiikka-astioita muotilla. Tällaista keramiikkaa kutsutaan tekstiilikeramiikaksi. Suomussalmelta sitä tunnetaan ainakin viideltä asuinpaikalta. Asbestikeramiikan valmistuksessa siirryttiin myös käyttämään muottia Säräisniemi 2 – keramiikkaryhmässä. Kainuussa tämä Sär 2 –keramiikka on tavallisinta esihistoriallista keramiikkaa ja Suomussalmelta sitä on löydetty pariltakymmeneltä asuinpaikalta. Suomussalmen esihistoriassa tämä varhainen metallikausi merkitsee selvää korkeasuhdannetta ja väestömäärän kasvua. Vienan Kemijoen merkitys kauppareittinä korostuu tänä aikana rikkaassa löytöaineistossa. (Huurre 1992: 39-50)

Rautakauden alusta (noin 300 jKr.) Suomussalmelta tunnetaan vain muutamia esineitä. Tuolloin muun muassa keramiikka häviää löytöaineistosta. Tutkijat katsovat väestömäärän vähentyneen alueella, vaikka osa aiemmista asuinpaikoista on yhä käytössä. Rautakauden lopun kuva on puolestaan hyvin toisenlainen, sillä 800-luvulta lähtien löydöt lisääntyvät ja ne kertovat yhteyksistä monille eri alueille. Rautakauden viimeisillä vuosisadoilla Kainuusta, Kuusamosta ja Sallasta on enemmän löytöjä kuin Pohjois-Suomesta yleensä. Tältä ajalta on muun muassa kaksi polttohautausta Suomussalmelta ja hopeakoruja ja –rahoja sisältäviä aarteita Kuusamosta ja Sallasta. Kauden lopulla Pohjanlahden ja Vienanmeren väliset kauppareitit kutistuvat paikallisten käyttämiksi ja löydöt Kainuusta loppuvat. Läntisten suhteiden tilalle nousivat itäiset vaikutteet ja Kainuun merkitys karjalaisten kauttakulkualueena kasvoi. Esihistoriallisen ajan katsotaan päättyvän Pähkinäsaaren rauhaan 1323, jolloin Kainuu jää Novgorodin ja idän vaikutuspiiriin. (Huurre 1992: 50-58)

3.2. Historiallinen aika n. 1300/1600 jKr. eteenpäin

3.2.1 Asutushistoria

Vaikka historiallisen ajan katsotaan alkaneen Kainuussa 1300-luvulla, tunnetaan siltä ja sitä seuraavilta vuosisadoilta hyvin vähän kirjallisia tai arkeologisia lähteitä. Tämä ajanjakso onkin Kainuun historian hämärintä ja tuntemattominta aikaa. Suomussalmen Juntusrannalta tunnetaan tältä ajalta kolme kirvestä, jotka ovat venäläistä alkuperää. Lisäksi Kalmosärkältä on löytynyt putkellinen varsijousen vasaman kärki ja väkäsellinen keihäänkärki. Kainuu kehittyi samassa tahdissa Etelä-Suomen kanssa aina rautakauden lopulle saakka, jolloin etelässä alettiin viljellä maata ja asutus alkoi vakiintua. Kainuu pysyi erämaa-alueena aina savolaisen uudisasutuksen tuloon ja Täyssinän rauhaan 1595 saakka. (Huurre 1992: 58-63)

Vakituinen asutus Kainuussa keskittyi 1600-luvun alussa alueen koilliskulmaan suurimpien vesistöjen äärelle. Veroluetteloissa tuolla ajalla mainitaan Hyrynsalmen, Lylykylän, Vuokkijärven, Kiantajärven ja Näljänkän kylät. Suomussalmi kuului verotuksellisesti valtakuntaan. Vuoteen 1650 mennessä Suomussalmella oli 34 kantatilaa ja ajanjakso 1690-luvun puoliväliin saakka oli laajenemisen ja kasvun kautta. Uudisasutus keskittyi tuolloin Kiantajärven rannoille tai pitäjän eteläosaan. Tätä kasvukautta seurasi noin 30 vuoden nälkäaika ja isonvihan kausi, jolloin monet tilat autioituivat. (Turpeinen 1992: 82-83)

Isonvihan jälkeistä aikaa vuodesta 1723 aina 1770-luvulle saakka leimaa Kainuussa ja Suomussalmella uudisasutuksen vähäisyys. Katovuosina kymmenkunta tilaa jäi Suomussalmella autioksi, joten pääpaino oli näiden tilojen uudelleen asuttamisessa. Koko ajanjakson aikana perustettiin vain 12 uudistilaa. Uudisasutus pääsi uuteen vauhtiin 1700-luvun lopulla ja suurta uudisasutuskautta kesti aina vuoteen 1809 saakka. Tänä aikana Kainuuseen perustettiin yli 500 uudistilaa ja Suomussalmelle 82. Venäjän vallan aikana uudisasutus taantui jälleen ja Suomussalmelle perustettiin 1809-68 välisenä aikana vain 16 uudistilaa. (Turpeinen 1992: 95-103)

Valtiovalta toteutti Kainuussa isojaon vuosina 1841-79, jolloin jokaisen maatilan jokainen tilkku mitattiin ja jyvitetiin. Suomussalmella yksityisten omistukseen jäi vain noin viidennes koko kunnan pinta-alasta. Väestönkasvu oli alueella nopeaa, josta seurasi se, että talonpoikainen maanomistus väheni kruununtorppien yleistymisen myötä. Näin jatkui suunnilleen 1920-luvulle saakka, jonka jälkeen alkoi kruununtorppareiden itsenäistyminen ja valtion maiden osuuden pienentyminen. Sotien jälkeen alkoi uusi voimakas uudisasutus, joka huipentui vuosiin 1958-59, jolloin Suomussalmelle perustettiin yhteensä yli 200 uudistilaa. Määrä romahti heti seuraavana vuonna 1960, jolloin uudistiloja perustettiin vain neljä. Suomussalmi onkin ollut muuttotappiokunta aina vuodesta 1960 lähtien ja vuosina 1961-90 muuttotappiota kirjattiin peräti 75 %. (Turpeinen 1992: 103-104, 253)

3.2.2. Elinkeinot

Kainuu ja Suomussalmi olivat historiallisen ajan alussa erämaa-aluetta ja suurin osa Kainuuseen muuttaneista uudisraivaajista oli peräisin sosiaalisen asteikon alapäästä. Ensimmäisten uudisasukkaiden elinkeinoina olivat metsästyks, kalastus ja kaskiviljely. Peurakanta oli 1600- ja 1700-luvuilla runsas ja niitä pyydettiin sekä keihäin että peurakuopilla. Peurojen runsas pyynti johti 1800-luvulla kannan loppumiseen. Peuran korvasi karhu, jota Kainuussa oli runsaasti 1800-luvulla. Sitä pyydettiin loukuilla, keihäillä ja

ampuma-aseilla niiden yleistyttyä. Lisäksi metsästettiin kettuja, oravia ja lintuja. (Turpeinen 1992: 141-144)

Tervanpolto oli hyvin keskeinen elinkeino Kainuussa 1700-luvun lopulta lähtien ja 1800-luvun puoliväliin mennessä se oli Suomussalmen pääelinkeino. Terva oli kauppatavaraa, josta saatiin rahaa. Markkinat toimivat vapaasti ja Euroopan tervanhinnan vaihtelu heijastui Suomussalmelle saakka. Isojako vaikutti tähän elinkeinoon suuresti, sillä sen jälkeen esimerkiksi valtion mailta ei enää saanut käydä hakemassa tervaskantoja ja tervanpolto muuttui miltei mahdottomaksi. Kun Suomussalmella oli ennen isoajakoä poltettu 5 000-6 000 tynnyriä tervaa vuodessa, poltettiin sitä isojaon jälkeen alle 5 000 tynnyriä vuodessa. Laskua jatkui 1900-luvun alkuun saakka ja nälkävuosien aikana valtiiovallan oli taivuttava poikkeuslupiin tervaskantojen hankkimisen sallimiseksi valtion metsistä. Tervantuotanto nousi tästä ennätyslukemiin ja oli Suomussalmella noin 9 000 tynnyriä vuonna 1900. Tätä huippua seurasi uusi romahdus ja vuonna 1907 tervaa tuotettiin enää vajaat 3 000 tynnyriä. Tervanpolto hiipui seuraavana vuosikymmenenä ja loppui käytännöllisesti katsoen kokonaan 1920-luvulle tultaessa. (Turpeinen 1992: 263-263)

Tervanpolton ohella yksi pääelinkeinoista Kainuussa 1800-luvulla oli kaskiviljely. Viljelyyn liittyi paljon epävarmuustekijöitä, kuten halla ja maaperän koostumus. Kaskiviljely vaati myös paljon työtä ja työvoimaa, sillä kesti neljä vuotta ennen kuin kaskipellosta saatiin ensimmäinen sato. Vaivalla kaskettua peltoa voitiin usein viljellä vain kerran ja sen jälkeen alueen oli annettava uudistua monta vuosikymmentä. Uudisasutuksen ja asukkaiden määrän nousun myötä siirryttiinkin peltoviljelyyn. (Turpeinen 1992: 141-146)

Pellonraivaus oli työlästä Suomussalmella ja peltoviljely vaati lannoitusta, joka puolestaan edellytti karjataloutta. Pellonraivauksessa rautakanki tai lapio olivat vielä 1800-luvulla tuntemattomia ja kivikkoisten peltöjen raivaus oli työlästä puisin apuvälinein. Pääviljelykasviksi nousi rukiin ohi ohra 1880-luvulle tultaessa. Näiden lisäksi viljeltiin hampua, humalaa, pellavaa, tupakkaa ja naurista. Nauriin tärkeänä perusruokana syrjäytti peruna 1800-luvulla. Perunan viljely yleistyi Suomussalmella nopeasti 1850-luvun puolessa välissä. (Turpeinen 1992: 146-153)

Esihistorian aikana Suomussalmi ei eronnut suuresti eteläisemmästä Suomesta asutuksen, elinkeinojen, uusien innovaatioiden tai muodin suhteen. Eroa alkoi syntyä vasta esihistoriallisen ajan ja historiallisen ajan taitteessa, kun asutus etelämpänä alkoi vakiintua ja uusi elinkeino, maatalous, levitä. Kainuu pysyi vielä vuosisatoja erämaa-alueena, jonne ensimmäiset savolaiset uudisasukkaat saapuivat kaskeamaan peltoja 1500-luvun lopulla. Suomussalmen asutus kasvoi suurimmin 1700-luvun alusta 1800-luvun alkuun, jolloin tervanpolto nousi keskeisimmäksi elinkeinoksi. Isojako ja kruununtorppareiden itsenäistyminen muovasivat alueen asutusta 1800-luvun puolivälistä aina 1900-luvun ensimmäisille vuosikymmenille saakka. Sotien jälkeisen uudisasutuspiikin jälkeen tilanne muuttui laskusuhdanteiseksi ja on 1960-luvulta lähtien ollut sitä tähän päiviin saakka. Inventoinnin tuloksista on nähtävissä joitakin Suomussalmen historian kehityskulkuja, joita esitellään tarkemmin seuraavassa luvussa.

4 Tulosten tarkastelu ja johtopäätökset

Suomussalmen Jumalissärkän-Hoikansärkän alueelta tunnettiin ennen kesän 2010 kulttuuriperintöinventointia yksi esihistoriallinen muinaisjäännöskohde, kaksi historiallisen ajan muinaisjäännöstä ja yksi kulttuuriperintökohde. Lisäksi Suomussalmen kunnan tilaamassa ja Esa Suominen tänä syksynä tekemässä inventoinnissa löytyi alueelta kaksi uutta esihistoriallista muinaisjäännöskohdetta, joista molemmat Hyölölampi (muinaisjäännösrekisteri numero 1000017020) ja Pienijärvi 1 (1000017022) olivat löytyneet jo kesän inventoinnissa. Hyölölampi on merkitty alkutalven inventoinnissa muinaisjäännöskohteeksi, mutta mielestäni kuopan sijainti ja muoto viittaisivat sen olevan pikemminkin joko kulttuuriperintökohde tai mahdollisesti luonnonmuodostelma.

Aiemmin alueelta löydetyn Pienijärvi NE –kohteen koordinaatit ovat muinaisjäännösrekisterissä väärin. Tämä tieto tuli minulle vasta raportin teon loppuvaiheessa, joten tässä raportissa Pienijärvi NE –kohde on nimellä Pienijärvi 3 ja Esa Suominen nimeämä kohde Pienijärvi 1 on puolestaan nimellä Pienijärvi NE.

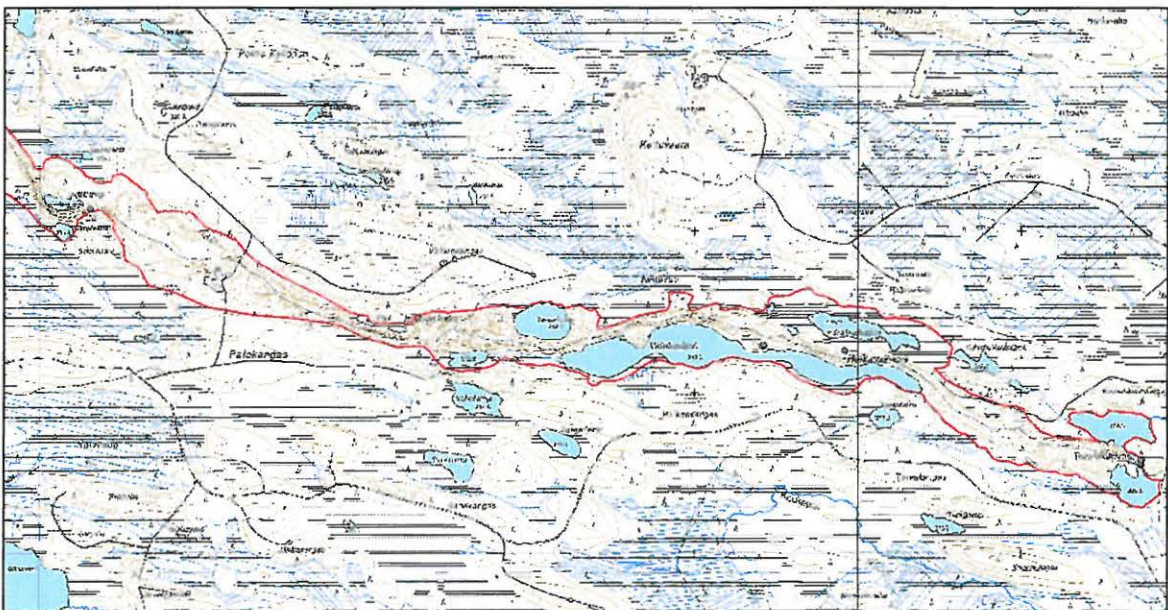
Reiska-tunnus	Kohteen nimi	X	Y	Z	Tyyppi
123364	Särkkälampi 1 pyyntikuoppa	3605890	7184972	210	muinaisjäännös
123535	Särkkälampi 2 pyyntikuoppa	3606176	7184685	210	muinaisjäännös
123664	Loukkojärvi 1 pyyntikuoppa	3607273	7184127	205	muinaisjäännös
124641	Loukkojärvi 2 pyyntikuoppa	3606700	7184606	205	muinaisjäännös
124981	Pienijärvi NE pyyntikuoppa	3608318	7183595	220	muinaisjäännös
125041	Pienijärvi 3 pyyntikuoppa	3608413	7183547	215	muinaisjäännös
125082	Pienenjärvenkangas pyyntikuoppa	3608227	7183792	205	muinaisjäännös
125423	Ruunalammit 4 pyyntikuoppa	3616683	7180574	208	muinaisjäännös
125521	Ahvenlampi pyyntikuoppa	3612939	7181302	230	muinaisjäännös
124941	Leväoja tervahauta	3609148	7182973	212	historiallisen ajan muinaisjäännös
125181	Hoikkajärvi 1 tervahauta	3614413	7181285	213	historiallisen ajan muinaisjäännös
125202	Hoikkajärvi 2 tervapirtti jäännös	3614423	7181291	215	historiallisen ajan muinaisjäännös
123269	Rimpikangas 1 pitkospuut	3605797	7184942	205	kulttuuriperintökohde
123281	Rimpikangas 2 leimapuu	3605624	7185202	220	kulttuuriperintökohde
123585	Särkkälampi 3 maakuoppa	3606208	7184813	220	kulttuuriperintökohde
123635	Jumalissärkkä 1 kaivanto	3606339	7184674	215	kulttuuriperintökohde
124901	Jumalissärkkä 2 kaivanto	3606608	7184679	208	kulttuuriperintökohde
124961	Vetosärkkä ristikkopuut	3609264	7183228	220	kulttuuriperintökohde
125001	Pienijärvi 2 maakuoppa	3608358	7183554	215	kulttuuriperintökohde
125101	Loukkokangas silta jäännös	3608203	7183830	205	kulttuuriperintökohde
125122	Lapinlampi maakuoppa	3608500	7183378	220	kulttuuriperintökohde
125165	Hyölölampi maakuoppa	3610303	7182135	220	kulttuuriperintökohde
125241	Paha Hoikkajärvi pilkkapuu	3614916	7181256	215	kulttuuriperintökohde
125321	Ruunalammit 1 silta jäännös	3616725	7180551	207	kulttuuriperintökohde
125401	Ruunalammit 2 pato jäännös	3616727	7180560	207	kulttuuriperintökohde
125422	Ruunalammit 3 silta jäännös	3616731	7180580	207	kulttuuriperintökohde
125482	Tervakangas maakuoppa	3616064	7180570	210	kulttuuriperintökohde
125562	Loukkojärvi 3 maakuoppa	3607222	7184116	205	kulttuuriperintökohde

Taulukko 1. Luettelo Jumalissärkän-Hoikansärkän alueen kohteista

Kulttuuriperintöinventoinnin myötä kuva alueen esihistoriasta ja historiasta muuttui, sillä uusia kohteita löydettiin yhteensä 24 kappaletta, joista esihistoriallisia muinaisjäännöksiä on kahdeksan, historiallisia muinaisjäännöksiä yksi ja kulttuuriperintökohteita 15 kappaletta (taulukko 1 ja kartat 3 ja 4). Seuraavassa on tarkemmin esitelty alueelta löydettyjä muinaisjäännös- ja kulttuuriperintökohteita. Kohteiden perässä suluissa olevat kohdenumerot ovat Metsähallituksen Reiska-tunnuksia, jotka löytyvät alla olevasta kohdeluettelosta.



Kartta 3. Julalissärkän alueelta inventoinnissa löytyneet kohteet on merkitty karttaan harmailla ympyröillä ja harmaina alueina. Inventointialueen raja näkyy punaisella.



Kartta 4. Hoikansärkän alueelta inventoinnissa löytyneet kohteet on merkitty karttaan harmailla ympyröillä ja harmaina alueina. Inventointialueen raja näkyy punaisella.

4.1. Esihistoriallisen ja historiallisen ajan muinaisjäännökset

Kaikki alueelta inventoinnissa löydetty esihistorialliset muinaisjäännöskohteet ovat pyyntikuoppakohteita. Pyyntikuopat sijaitsevat usein kapeilla hiekkakankailla tai -harjuilla, joita ympäröivät joko järvet, lammet tai suot, joten Jumalissärkän-Hoikansärkän alue on niille hyvin tyypillistä ja otollista maastoa. Pyyntikuoppia löytyi koko inventoidulta alueelta Särkkälammen, Loukkojärven, Pienen Alanteenjärven, Hoikkajärven ja Ruunalampien läheisyydestä. Kuoppien koko vaihteli 1-3 metrin ja syvyys 0,2-1,2 metrin välillä. Ne muodostivat 3-13 kuopan jononaisia kokonaisuuksia, jotka sijaitsivat joko järven ja korkean hiekkaharjun välissä olevalla kapealla hiekkatasanteella tai korkeammalla hiekkaharjun päällä kahden järven tai lammen välissä.

Historiallisen ajan muinaisjäännöksiä tunnettiin alueelta ennestään kaksi, Vetosärkän tuntumassa Leväpuron reunalla sekä Hoikkajärven pohjoisrannalla sijaitsevat tervahaudat (124941 ja 125181). Näitä kohteita ei ole merkitty muinaisjäännösrekisteriin eikä niistä löytynyt tietoja Metsähallituksen Reiska-tietokannasta. Molemmat kohteet käytiin tarkastamassa ja dokumentoimassa ja niiden ympäriltä etsittiin lisäksi muita historiallisen ajan muinaisjäännöksiä. Hoikkajärven tervahaudan vierestä löytyikin tervanpolttajan pirtin jäännökset (125202). Tämä pirtti erottui maastossa neliönmuotoisena kohoumana, josta tarkemmin tutkittaessa löytyi kivistä tehdyn uunin jäänteet sekä sammaleen alta muutama seinähirsi.

4.2. Kulttuuriperintökohteet

Kulttuuriperintökohteita Jumalissärkän-Hoikansärkän alueelta tunnettiin ennestään yksi, Vetosärkällä sijaitseva ristikkopuukasa (124961). Kesän inventoinnissa alueelta löytyi 15 uutta kohdetta. Näistä suurimman ryhmän muodostavat erilaiset maakuopat ja kaivannot, joita löytyi alueelta yhteensä kahdeksan kappaletta. Niiden lisäksi löytyi useita liikkumiseen liittyviä kohteita, kuten kaksi siltaa, ylityspaikka, polun merkinä toiminut pilkkapuu ja pitkospuut. Alueelta löytyi myös pato ja leimapuu.

Kaikki maakuoppa- ja kaivantokohteet löytyivät Jumalissärkän alueelta. Ne sijaitsevat yhtä kaivantoa lukuun ottamatta polkujen varrella. Kaivantojen muoto vaihtelee pyöreistä, pienehköistä poteromaisista kuopista suorakaiteenmuotoisiin. Tyypillistä niille kaikille on suorahkot selkeät reunat, jotka viittaavat kuoppien olevan melko nuoria. Suurin kaivanto, Jumalissärkkä 2 (124901), sijaitsee Loukkojärven luoteispäässä hiekkaharjun rinteessä. Sen koko on 5 x 5 m ja muotonsa puolesta se voisi olla jonkinlaisen kellarin jäännös, mutta siinä ei havaittu merkkejä muista rakenteista, kuten seinistä.

Liikkumiseen liittyviä kohteita löytyi Jumalissärkän luoteispäästä, jossa polun varrelta suon kohdalta löytyi vanhat pitkospuut (123269). Lisäksi Loukkojärven ja Pienen Alanteenjärven välissä kulkevan joen/ojan kohdalta löytyi sillan jäänteet samoin kuin Hoikansärkän kaakkoispäässä sijaitsevien Ruunalampien välissä kulkevan joen/ojan kohdalta (125101 ja 125321). Tämän joen/ojan varrelta löytyi myös toinen ylityspaikka, josta oli enää jäljellä muutama puu vedessä (125422). Nämä sillat ovat yhdistäneet Pienenjärven- ja Loukkokankaan sekä Hoikan- ja Tökönsärkän toisiinsa. Paha Hoikkajärven pohjoisrannalta suon laidasta löytyi inventoinnin ainut pilkkapuu (124901), joka on luultavasti toiminut

merkkinä suon yli menevästä polusta. Pilkkapuuhun oli lyöty kirveellä kaksi pilkkaa sen molemmin puolin ja näihin pilkkoihin oli lyöty kolme alekkaista viivaa.

Hoikansärkän kaakkoispäästä sillan ja ylityspaikan välistä löytyi puusta tehdyn padon jäänteet (125401). Padon itäpuoli oli vielä pystyssä ja pato oli tehty pystyyn laitetuista puurimoista. Jumalissärkän-Hoikansärkän alueelta löytyi myös kaksi metsätaloudesta kertovaa kohdetta, joista toinen on jo aiemmin löydetty ristikkopuukasa (124961) ja toinen leimapuu (123281). Ristikkopuukasa sijaitsee Vetosärkällä ja siihen on kasattu kaksi metriä pitkiä puupölkkyjä kerroksittain pinoon pois vietäväksi. Jostakin syystä kasa on kuitenkin jäänyt korjaamatta. Leimapuu löytyi puolestaan tänä kesänä Jumalissärkän luoteispäästä hiekkaharjun päältä. Tässä vanhassa kelohongassa oli kaksi pilkkaa, joissa oli yhteensä kolme kruununleimaa. Puu oli ilmeisesti merkitty kaadettavaksi, mutta sitä ei jostakin syystä ollut kaadettu.

Inventoinnissa löytyneet kohteet kertovat alueella olleen toimintaa vuosituhansien ajan, vaikka varsinaisia esihistoriallisia tai historiallisia asuinpaikkoja sieltä ei löydetty. Esihistoriallisena aikana Jumalissärkän-Hoikansärkän alue näyttää toimineen metsästysalueena, jossa on harrastettu kuoppapyyntiä. Maasto onkin tähän hyvin sopiva ja yhteydet lähimmät tunnetuille asuinpaikoille Pieni- ja Jumalissjärvien pohjoisrannoilla ovat olleet hyvät. Historiallisena aikana alueella on poltettu tervaa, joka oli keskeisimpiä elinkeinoja Suomussalmella 1700-1800 -luvulla. Lisäksi alueella on liikuttu eri aikoina. Vanhoista poluista on merkkinä jäänyt jäljelle siltoja, ylityspaikka ja polun merkkinä toiminut pilkkapuu.

Allekirjoitus

Vantaalla 20.12.2010



Hanna Kelola-Mäkeläinen

Lähteet

Kirjalliset lähteet:

Haavisto-Hyvärinen, Maija & Kutvonen, Harri 2007. Maaperäkartan käyttöopas. Geologian tutkimuskeskus.

Huurre, Matti & Turpeinen, Olli 1992. Leipä luonnosta. Suomussalmen historian kymmenen vuosituhatta. Keuruu.

Holappa, Ari 2010. Jumalissärkän-Hoikansärkän hoito- ja käyttösuunnitelma 2010-2019. Metsähallituksen luonnonsuojelujulkaisuja. Sarja C 000.

Matisto, Arvo 1954. Suomen geologinen yleiskartta Suomussalmi (Lehti D 5). Helsinki

Suominen, Esa 2010. Suomussalmen Jumalissärkän-Hoikansärkän sekä Ruunasärkän arkeologinen inventointi. Kainuun museo.

Internet-lähteet:

Haavisto-Hyvärinen, Maija & Kutvonen, Harri 2007. Maaperäkartan käyttöopas. Geologian tutkimuskeskus 9.12.2010 [www-dokumentti]
<http://www.gtk.fi/export/sites/fi/geotieto/kartat/maapera/MP_21_6.pdf>

Geologian tutkimuskeskus 16.12.2010 [www-dokumentti]
<http://www.gtk.fi/system/print.html?from=/system/PressReleases/news_0303.html>

Muinaisjäännösrekisteri 16.12.2010 [www-dokumentti]
<http://kulttuuriymparisto.nba.fi/netsovellus/rekisteriportaali/mjreki/read/asp/r_default.aspx>



METSÄHALLITUS

Suomussalmen Jumalissärkän-Hoikansärkän kulttuuriperintöinventointi 2010

Osa 2 kohdeselostukset



Kohdeluettelo

MH-tunnus	Muinaisjäännös-rekisterin numero	Kohteen nimi	X	Y	Z	Tyyppi	Sivunro
123364		Särkkälampi 1 pyyntikuoppa	3605890	7184972	210	muinaisjäännös	3
123535		Särkkälampi 2 pyyntikuoppa	3606176	7184685	210	muinaisjäännös	6
123664		Loukkojärvi 1 pyyntikuoppa	3607273	7184127	205	muinaisjäännös	9
124641		Loukkojärvi 2 pyyntikuoppa	3606700	7184606	205	muinaisjäännös	12
124981	777010305	Pienijärvi NE pyyntikuoppa	3608318	7183595	220	muinaisjäännös	15
125041		Pienijärvi 3 pyyntikuoppa	3608413	7183547	215	muinaisjäännös	18
125082		Pienenjärvenkangas pyyntikuoppa	3608227	7183792	205	muinaisjäännös	21
125423		Ruunalammit 4 pyyntikuoppa	3616683	7180574	208	muinaisjäännös	24
125521		Ahvenlampi pyyntikuoppa	3612939	7181302	230	muinaisjäännös	27
124941		Leväoja tervahauta	3609148	7182973	212	muinaisjäännös	30
125181		Hoikkajärvi 1 tervahauta	3614413	7181285	213	muinaisjäännös	33
125202		Hoikkajärvi 2 tervapirtti jäännös	3614423	7181291	215	muinaisjäännös	36
123269		Rimpikangas 1 pitkospuut	3605797	7184942	205	kulttuuriperintökohde	39
123281		Rimpikangas 2 leimapuu	3605624	7185202	220	kulttuuriperintökohde	42
123585		Särkkälampi 3 maakuoppa	3606208	7184813	220	kulttuuriperintökohde	45
123635		Jumalissärkkä 1 kaivanto	3606339	7184674	215	kulttuuriperintökohde	48
124901		Jumalissärkkä 2 kaivanto	3606608	7184679	208	kulttuuriperintökohde	51
124961		Vetosärkkä ristikkopuut	3609264	7183228	220	kulttuuriperintökohde	54
125001		Pienijärvi 1 maakuoppa	3608358	7183554	215	kulttuuriperintökohde	57
125101		Loukkokangas silta jäännös	3608203	7183830	205	kulttuuriperintökohde	60
125122		Lapinlampi maakuoppa	3608500	7183378	220	kulttuuriperintökohde	63
125165	1000017020	Hyölölampi maakuoppa	3610303	7182135	220	kulttuuriperintökohde	66
125241		Paha Hoikkajärvi pilkkapuu	3614916	7181256	215	kulttuuriperintökohde	69
125321		Ruunalammit 1 silta jäännös	3616725	7180551	207	kulttuuriperintökohde	72
125401		Ruunalammit 2 pato jäännös	3616727	7180560	207	kulttuuriperintökohde	75
125422		Ruunalammit 3 silta jäännös	3616731	7180580	207	kulttuuriperintökohde	78
125482		Tervakangas maakuoppa	3616064	7180570	210	kulttuuriperintökohde	81
125562		Loukkojärvi 3 maakuoppa	3607222	7184116	205	kulttuuriperintökohde	84

Kannen kuva: Rimpikangas 2 leimapuun pilkka ja leima koillisesta. Hanna Kelola-Mäkeläinen

Esihistorialliset kohteet (esitys mj-luokka II)

Särkkälampi 1 pyyntikuoppa	MH-tunnus: 123364
-----------------------------------	--------------------------

Kohdetyyppi:	9 Valmistuspaikat/työpaikat	Haltija:	161 Metsätalous Kainuu
Ajoitus:	7117 Esihistoriallinen aika	Ylläpitäjä:	161 Metsätalous Kainuu
Rakentamisvuosi:		Kunta:	777 SUOMUSSALMI
Lukumäärä:	8		

Koordinaattiselitys:		Geometria tuotettu:	8 Digitointi, mittakaava <1:20000
Koordinaatit:	X 7184972, Y 3605890, Z 210	Löydöt:	

Taustatiedot

Kohde löytyi inventoinnissa 7.7.2010

Ympäristön kuvaus

Kohde sijaitsee hiekkaharjun alarinteellä suon ja Särkkälammen reunalla. Paikalla kasvaa mäntyjä ja aluskasvillisuus koostuu sammaleesta ja varvuista. Metsän kehitysluokka on uudistuskypsämetsikkö.

Kohteen kuvaus

Paikalla on kahdeksan pyyntikuopan ketju, joka kulkee hiekkaharjun eteläpuolella suon ja Särkkälammen reunalla sekä osin harjun alarinteessä. Kuoppien halkaisija vaihtelee 1-1,3 m ja syvyys 20-60 cm välillä. Osa kuopista on hieman epämääräisiä, mutta osa on hyvin selkeitä.

Kuoppien koordinaatit ovat:

Kuoppa 1: 3605849/7184988

Kuoppa 2: 3605885/7184973

Kuoppa 3: 3605956/7184932

Kuoppa 4: 3605956/7184932

Kuoppa 5: 3605966/7184936

Kuoppa 6: 3605997/7184925

Kuoppa 7: 3606002/7184925

Kuoppa 8: 3606009/7184926

Kohteen rajaus

Kohde rajautuu aluemaisesti kuoppien levinnän mukaan.

Tulkinta

Pyyntikuoppia

Lisätietoja

Toimenpiteet

Tarkastukset

Tila: 3 Toteutettu Laji: 6 Suojeluarvojen tarkastus Tarkastusvuosi: 2010
Tarkastuspvm: 7.7.2010 Tarkastaja: H. Kelola-Mäkeläinen
Kuvaus: Jumalissärkän-Hoikansärkän alueen kulttuuriperintöinventointi

**Viranomais-
rekisterinro:**

Kunto: 1 Hyvä

Arvotus: 3 Esitys mj-luokka II

Olotila: 2 Ei käytössä

**Kohteen
suojelu:** 9 Muu suojeluarvo

Selitys:

Selitys: Muinaismuistolaki

**Ympäristön
suojelu:**

99 Muu suojeluarvoa sisältävä alue

Selitys:

Natura



77706 Yleiskuva kuoppa 1 lännestä

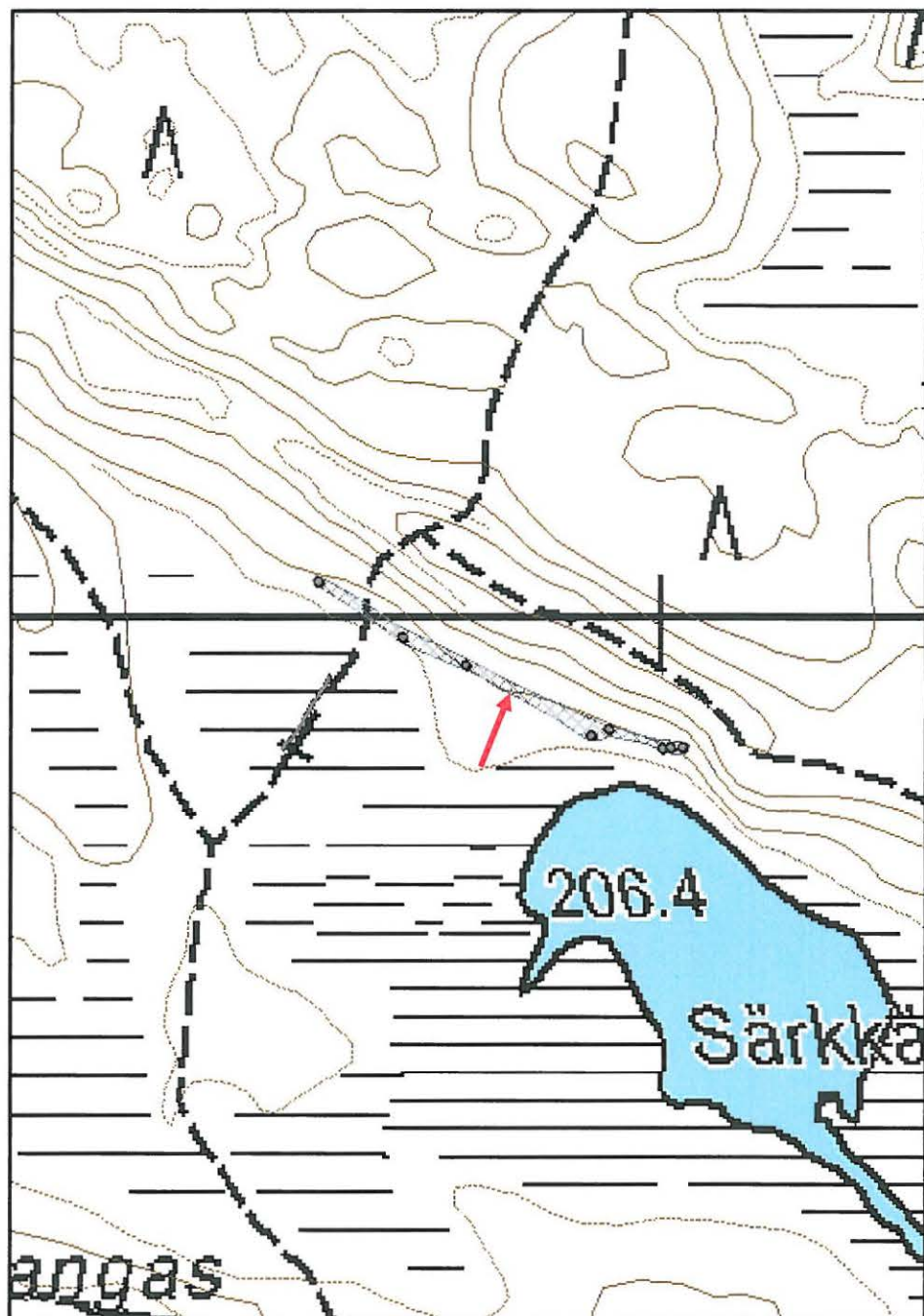
Kohdetyyppi: 9 Valmistuspaikat/työpaikat

Copyright: © Metsähallitus 2008

© Maanmittauslaitos 1/MML/08

Koordinaatit: X 7184972, Y 3605890,
Z 210

Mittakaava: 1:3000



Särkkälampi 2 pyyntikuoppa

MH-tunnus: 123535

Kohdetyyppi:	9 Valmistuspaikat/työpaikat	Haltija:	161 Metsätalous Kainuu
Ajoitus:	7117 Esihistoriallinen aika	Ylläpitäjä:	161 Metsätalous Kainuu
Rakentamisvuosi:		Kunta:	777 SUOMUSSALMI
Lukumäärä:	13		

Koordinaattiselitys:		Geometria tuotettu:	8 Digitointi, mittakaava <1:20000
Koordinaatit:	X 7184685, Y 3606176, Z 210	Löydöt:	

Taustatiedot

Löytyi inventoinnissa 7.7.2010

Ympäristön kuvaus

Kohde sijaitsee Saarilammen ja Särkkälammen välisellä kankaalla hiekkaharjun alapuolella mäntymetsässä. Aluskasvillisuus koostuu varvuista ja sammaleesta. Metsän kehitysluokka on uudistuskypsämetsikkö.

Kohteen kuvaus

Paikalla on 13 kuopan muodostama pyyntikuoppaketju, jonka pituus on 1,5 kilometriä. Kuoppien halkaisija vaihtelee metrin molemmin puolin ja ne ovat 20-30 cm syviä. Kuoppa 4 on osin tuhoutunut, sillä sen molemmin puolin kulkee polku.

Kuoppien koordinaatit ovat:

Kuoppa 1: 3606166/7184762

Kuoppa 2: 3606174/7184756

Kuoppa 3: 3606172/7184748

Kuoppa 4: 3606170/7184736

Kuoppa 5: 3606162/7184714

Kuoppa 6: 3606178/7184668

Kuoppa 7: 3606186/7184665

Kuoppa 8: 3606190/7184668

Kuoppa 9: 3606194/7184658

Kuoppa 10: 3606191/7184646

Kuoppa 11: 3606187/7184640

Kuoppa 12: 3606194/7184614

Kuoppa 13: 3606201/7184611

Kohteen rajaus

Kohde rajautuu aluemaisesti kuoppien sijainnin mukaan.

Tulkinta

Pyyntikuoppia

Lisätietoja

Toimenpiteet

Tarkastukset

Tila: 3 Toteutettu Laji: 6 Suojeluarvojen tarkastus Tarkastusvuosi: 2010
Tarkastuspvm: 7.7.2010 Tarkastaja: H. Kelola-Mäkeläinen
Kuvaus: Jumalissärkän-Hoikansärkän alueen kulttuuriperintöinventointi

**Viranomais-
rekisterinro:**

Kunto: 1 Hyvä

Arvotus: 3 Esitys mj-luokka II

Olotila: 2 Ei käytössä

**Kohteen
suojelu:** 9 Muu suojeluarvo

Selitys:

Selitys: Muinaismuistolaki

**Ympäristön
suojelu:**

99 Muu suojeluarvoa sisältävä alue

Selitys:

Natura



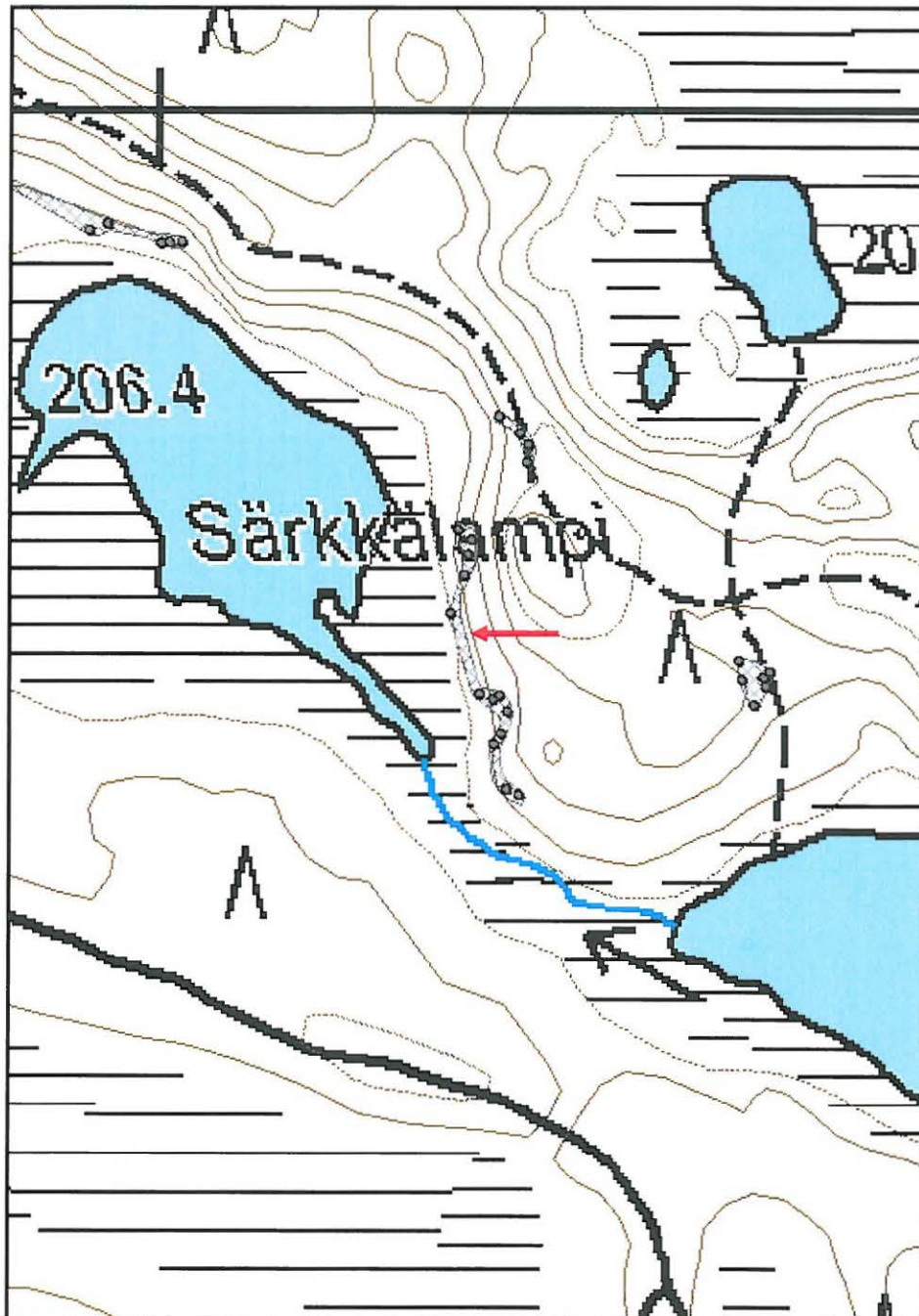
7766 Yleiskuva pyyntikuopasta koillisesta

Kohdetyyppi: 9 Valmistuspaikat/työpaikat

Copyright: © Metsähallitus 2008
© Maanmittauslaitos 1/MML/08

Koordinaatit: X 7184685, Y 3606176,
Z 210

Mittakaava: 1:3000



Loukkojärvi 1 pyyntikuoppa

MH-tunnus: 123664

Kohdetyyppi:	9 Valmistuspaikat/työpaikat	Haltija:	161 Metsätalous Kainuu
Ajoitus:	7117 Esihistoriallinen aika	Ylläpitäjä:	161 Metsätalous Kainuu
Rakentamisvuosi:		Kunta:	777 SUOMUSSALMI
Lukumäärä:	4		
Koordinaattiselitys:		Geometria tuotettu:	8 Digitointi, mittakaava <1:20000
Koordinaatit:	X 7184127, Y 3607273, Z 205	Löydöt:	

Taustatiedot

Löytyi inventoinnissa 8.7.2010

Ympäristön kuvaus

Kohde sijaitsee hiekkaharjulla noin 35 metrin päässä Loukkojärven rannasta. Harjulla kasvaa harvassa mäntyjä. Aluskasvillisuus koostuu varvuista, sammaleesta ja jäkälästä. Metsän kehitysluokka on uudistuskypsämetsikkö.

Kohteen kuvaus

Paikalla on neljä matalahkoa pyyntikuoppaa noin 50-80 metrin päässä toisistaan. Kuopat ovat muodoltaan pyöreitä. Kuopan 1 (3607276/7184113) halkaisija on 2,2 m ja sen syvyys on 20 cm. Kairatessa huuhtoutumiskerros kuopan reunoilla ja keskellä paljastui ohuemmaksi kuin kuopan vieressä koskemattomalla maalla. Kuoppa 2 (3607298/7184068) on halkaisijaltaan 1,3 m ja sen syvyys on 20 cm. Kuopan ympärillä on maavalli, jossa näkyi kaksoismaanos. Huuhtoutumiskerros kuopan reunassa ja ympärillä oli yhtä paksu. Kuopan 3 (3607224/7184179) halkaisija on 2 m ja sen syvyys on 30 cm. Huuhtoutumiskerros kuopassa ja sen ympärillä oli yhtä paksu. Kuopan 4 (3607168/7184186) halkaisija on 1,8 m ja sen syvyys on 20 cm. Huuhtoutumiskerros oli yhtä paksu kuopassa kuin sen vieressä.

Kohteen rajaus

Kohde rajautuu aluemaisesti kuoppien sijainnin mukaan.

Tulkinta

Pyyntikuoppia

Lisätietoja***Toimenpiteet******Tarkastukset***

Tila: 3 Toteutettu Laji: 6 Suojeluarvojen tarkastus Tarkastusvuosi: 2010
Tarkastuspvm: 8.7.2010 Tarkastaja: H. Kelola-Mäkeläinen
Kuvaus: Jumalissärkän-Hoikansärkän alueen kulttuuriperintöinventointi

**Viranomais-
rekisterinro:**

Kunto: 1 Hyvä

Arvotus: 3 Esitys mj-luokka II

Olotila: 2 Ei käytössä

Selitys:

**Kohteen
suojelu:** 9 Muu suojeluarvo

Selitys: Muinaismuistolaki

**Ympäristön
suojelu:**

99 Muu suojeluarvoa sisältävä alue

Selitys:

Natura



77886 Pyyntikuoppa 2 lounaasta



77887 Yleiskuva luoteesta

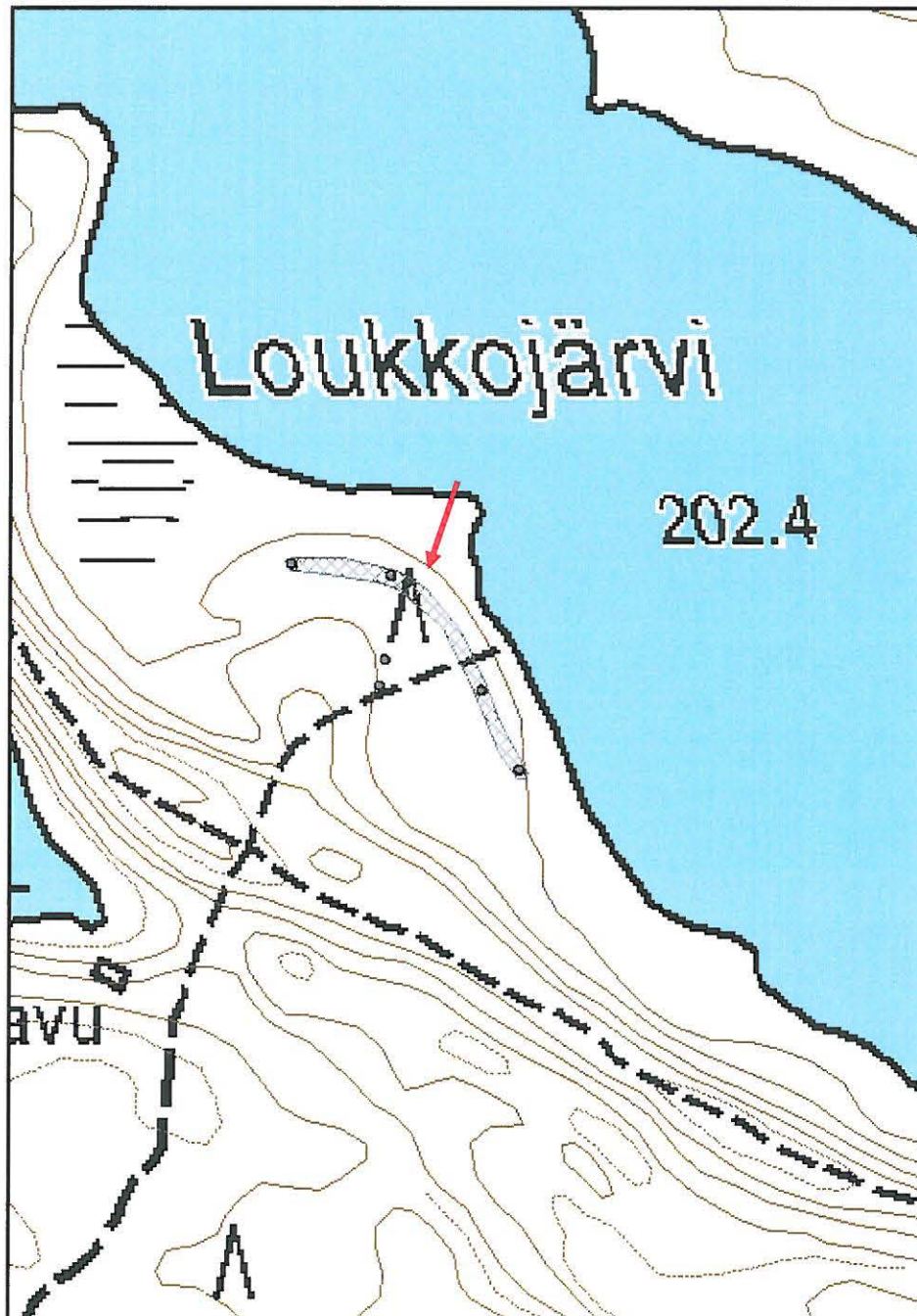
Kohdetyyppi: 9 Valmistuspaikat/työpaikat

Copyright: © Metsähallitus 2008

© Maanmittauslaitos 1/MML/08

Koordinaatit: X 7184127, Y 3607273,
Z 205

Mittakaava: 1:3000



Loukkojärvi 2 pyyntikuoppa

MH-tunnus: 124641

Kohdetyyppi: 9 Valmistuspaikat/työpaikat **Haltija:** 161 Metsätalous Kainuu
Ajoitus: 7117 Esihistoriallinen aika **Ylläpitäjä:** 161 Metsätalous Kainuu
Rakentamivuosi: **Kunta:** 777 SUOMUSSALMI
Lukumäärä: 7

Koordinaattiselitys: **Geometria tuotettu:** 8 Digitointi, mittakaava <1:20000
Koordinaatit: X 7184606, Y 3606700, Z 205 **Löydöt:**

Taustatiedot

Löytyi inventoinnissa 8.7.2010

Ympäristön kuvaus

Kohde sijaitsee Loukkojärven länsipäässä hiekkaharjun ja järven välisellä kankaalla. Puusto koostuu männyistä ja aluskasvillisuus sammaleesta ja varvuista. Metsän kehitysluokka on uudistuskypsämetsikkö.

Kohteen kuvaus

Paikalla on seitsemän pyyntikuoppa, joiden halkaisija vaihtelee 1,2-2,5 m ja syvyys 0,2-0,4 m välillä. Kuopista kuoppa 6 on epämääräisin ja matalin. Kaikissa kuopissa kuoppaa 6 lukuun ottamatta huuhtoutumiskerros on yhtä paksu kuopissa ja niiden ympärillä.

Koordinaatit:

Kuoppa 1 x= 3606694, y= 7184581
Kuoppa 2 x= 3606700, y= 7184586
Kuoppa 3 x= 3606693, y= 7184587
Kuoppa 4 x= 3606693, y= 7184598
Kuoppa 5 x= 3606702, y= 7184612
Kuoppa 6 x= 3606688, y= 7184622
Kuoppa 7 x= 3606692, y= 7184632

Kohteen rajaus

Kohde rajautuu aluemaisesti kuoppien sijainnin mukaan.

Tulkinta

Pyyntikuoppia. Huuhtoutumiskerros viittaisi kuoppien olevan melko vanhoja.

Lisätietoja

Liitetiedostona kartta kuoppien sijainnista muinaisjäännösalueella.

Toimenpiteet

Tarkastukset

Tila: 3 Toteutettu Laji: 6 Suojeluarvojen tarkastus Tarkastusvuosi: 2010
Tarkastuspvm: 8.7.2010 Tarkastaja: H. Kelola-Mäkeläinen
Kuvaus: Jumalissärkän-Hoikansärkän alueen kulttuuriperintöinventointi

Viranomais- rekisterinro:		Kunto:	1 Hyvä
Arvotus:	3 Esitys mj-luokka II	Olotila:	2 Ei käytössä
Selitys:		Kohteen suojelu:	9 Muu suojeluarvo
		Selitys:	Muinaismuistolaki
Ympäristön suojelu:	99 Muu suojeluarvoa sisältävä alue		
Selitys:	Natura		



77851 Kuoppa 3 etelästä

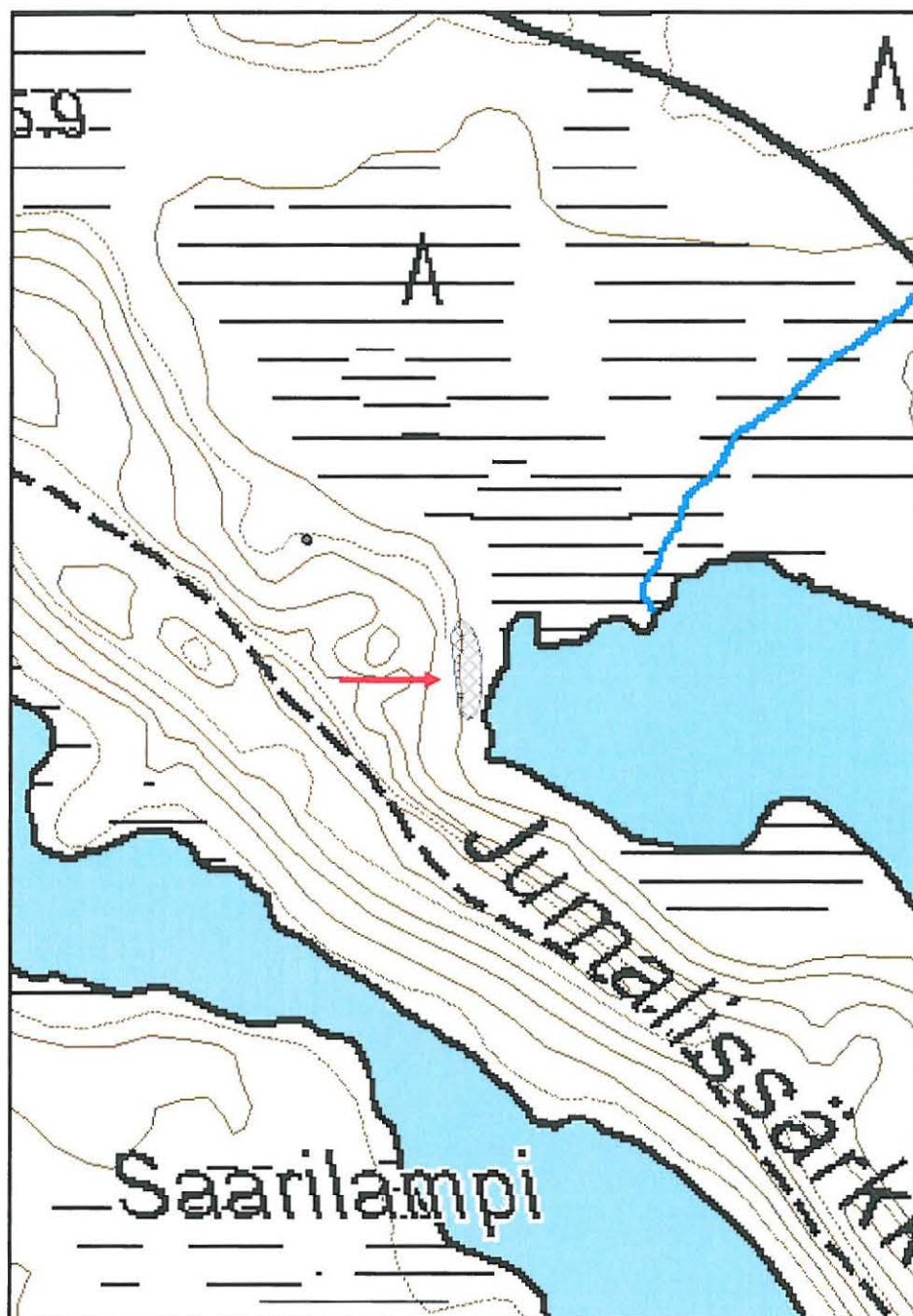
Kohdetyyppi: 9 Valmistuspaikat/työpaikat

Copyright: © Metsähallitus 2008

© Maanmittauslaitos 1/MML/08

Koordinaatit: X 7184606, Y 3606700,
Z 205

Mittakaava: 1:3000



Pienijärvi NE pyyntikuoppa

MH-tunnus: 124981

Kohdetyyppi:	9 Valmistuspaikat/työpaikat	Haltija:	161 Metsätalous Kainuu
Ajoitus:	7117 Esihistoriallinen aika	Ylläpitäjä:	161 Metsätalous Kainuu
Rakentamisvuosi:		Kunta:	777 SUOMUSSALMI
Lukumäärä:	4		

Koordinaattiselitys:		Geometria tuotettu:	9 Muu tuottamistapa
Koordinaatit:	X 7183595, Y 3608318, Z 220	Löydöt:	

Taustatiedot

Muinaisjäännösrekisterin kohde 777010305 **HUOM!!** Koordinaattitiedot väärin, kohde on Pienijärvi 1.

Ympäristön kuvaus

Kohde sijaitsee hiekkaharjulla Pieni Alanteenjärven ja Pienijärven välissä. Puusto koostu männystä ja kuusesta ja aluskasvillisuus sammaleesta ja varvuista. Metsän kehitysluokka on uudistuskypsämetsikkö.

Kohteen kuvaus

Esa Suominen on vuonna 1999 paikkaa tarkastaessa löytänyt hiekkaharjulta kaksi suurehkoa halkaisijaltaan 2,5-3,5 m kokoista kuoppaa. Kohdetta tarkastettaessa huomattiin muinaisjäännösalueen sisällä olevan 4 kuoppaa, joista osa oli hyvin epämääräisiä. Paikalta löydetty kuopat olivat muodoltaan joko pyöreitä tai soikeita ja niiden halkaisija vaihteli 1-2,5 m välillä. Kuopista muutama sijaitsi rinteen yläpäässä ja ne olivat epämääräisempiä. Lisäksi muinaisjäännösrajausten sisäpuolelta löytyi resentejäkin kuoppia/kaivantoja sekä rimoista tehdyn laavun jäännös (x= 3608342, y= 7183577).

Kuoppien koordinaatit:

Kuoppa 1: x= 3608305, y= 7183592

Kuoppa 2: x= 3608311, y= 7183593

Kuoppa 3: x= 3608307, y= 7183584

Kuoppa 4: x= 3608340, y= 7183574

Kohteen rajaus

Kohde rajautuu aluemaisesti muinaisjäännösrekisterin rajauksen mukaan.

Tulkinta

Pyyntikuoppia ja rimoista tehdyn laavun jäännös

Lisätietoja

HUOM! Kohde merkitty Esa Suominen Suomussalmen inventointiraportissa 2010 kohteeksi Pienijärvi 1. Muinaisjäännöskohteen koordinaatit ovat olleet väärät ja sen takia tässä raportissa mj-kohde Pienijärvi NE on Pienijärvi 2.

Toimenpiteet

Tarkastukset

Tila: 3 Toteutettu Laji: 6 Suojeluarvojen tarkastus Tarkastusvuosi: 2010
Tarkastuspvm: 2.12.2010 Tarkastaja: H. Kelola-Mäkeläinen
Kuvaus: Jumalissärkän-Hoikansärkän alueen kulttuuriperintöinventointi

Viranomais- rekisterinro:	777010305	Kunto:	1 Hyvä
Arvotus:	3 Esitys mj-luokka II	Olotila:	2 Ei käytössä
Selitys:		Kohteen suojelu:	2 Muinaisjäännösrekisteri II
Selitys:		Selitys:	
Ympäristön suojelu:	99 Muu suojeluarvoa sisältävä alue		
Selitys:	Natura		



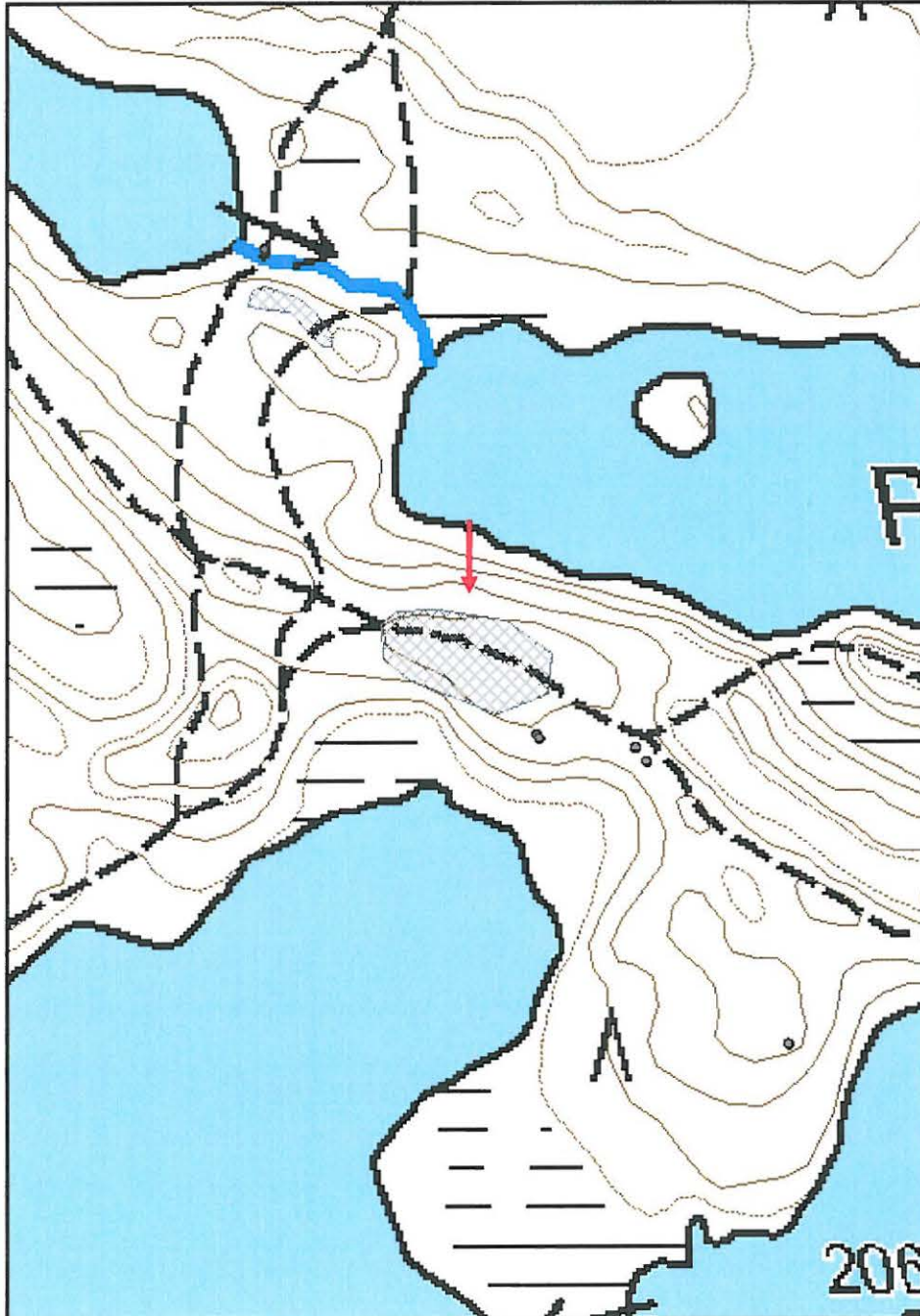
79086 Pyyntikuoppa koillisesta

Kohdetyyppi: 9 Valmistuspaikat/työpaikat

Copyright: © Metsähallitus 2008
© Maanmittauslaitos 1/MML/08

Koordinaatit: X 7183595, Y 3608318,
Z 220

Mittakaava: 1:3000



Pienijärvi 3 pyyntikuoppa (Huom! Oikeasti Pienijärvi NE)

MH-tunnus: 125041

Kohdetyyppi: 9 Valmistuspaikat/työpaikat **Haltija:** 161 Metsätalous Kainuu
Ajoitus: 7117 Esihistoriallinen aika **Ylläpitäjä:** 161 Metsätalous Kainuu
Rakentamisvuosi: **Kunta:** 777 SUOMUSSALMI
Lukumäärä: 2

Koordinaattiselitys: **Geometria tuotettu:** 4 Gps-mittaus, korjaamaton
Koordinaatit: X 7183547, Y 3608413, **Löydöt:**
Z 215

Taustatiedot

Esa Suominen on tarkastanut kohteen 1999 ja antanut sille väärät koordinaatit. Kohde on oikeasti Pienijärvi NE (777010305).

Ympäristön kuvaus

Kohde sijaitsee kapean hiekkaharjun päällä Pieni Alanteenjärven ja Pienijärven välissä. Metsän kehitysluokka on uudistuskypsämetsikkö.

Kohteen kuvaus

Kuopat sijaitsevat aivan polun vieressä. Kuopista pohjoisempi (x= 3608409, y= 7183547) on halkaisijaltaan 2,3 m ja sen syvyys on noin 1 m. Tässä kuopassa huuhtoutumiskerros on yhtä paksu kuin ympäristössä. Eteläisempi (x= 3608415, y= 7183539) kuoppa on halkaisijaltaan 3,6 m kokoinen ja sen syvyys on 0,6 m. Huuhtoutumiskerrosta ei ole kuopassa eikä sen ympäristössä.

Kohteen rajaus

Kohde rajautuu pistemäisesti kuoppien sijainnin mukaan.

Tulkinta

Mahdollisia pyyntikuoppia. Kuopat vaikuttavat hyvin samankaltaisilta kuin osa vieressä olevan Pienijärvi NE –muinaisjäännöskohteen (oikeasti Pienijärvi 1) kuopat.

Lisätietoja**Toimenpiteet****Tarkastukset**

Tila: 3 Toteutettu Laji: 6 Suojeluarvojen tarkastus Tarkastusvuosi: 2010
Tarkastuspvm: 9.7.2010 Tarkastaja: H. Kelola-Mäkeläinen
Kuvaus: Jumalissärkän-Hoikansärkän alueen kulttuuriperintöinventointi

Viranomaisrekisterinro: **Kunto:** 1 Hyvä

Arvotus:	3 Esitys mj-luokka II	Olotila:	2 Ei käytössä
Selitys:		Kohteen suojelu:	9 Muu suojeluarvo
Ympäristön suojelu:	99 Muu suojeluarvoa sisältävä alue	Selitys:	Muinaismuistolaki
Selitys:	Natura		



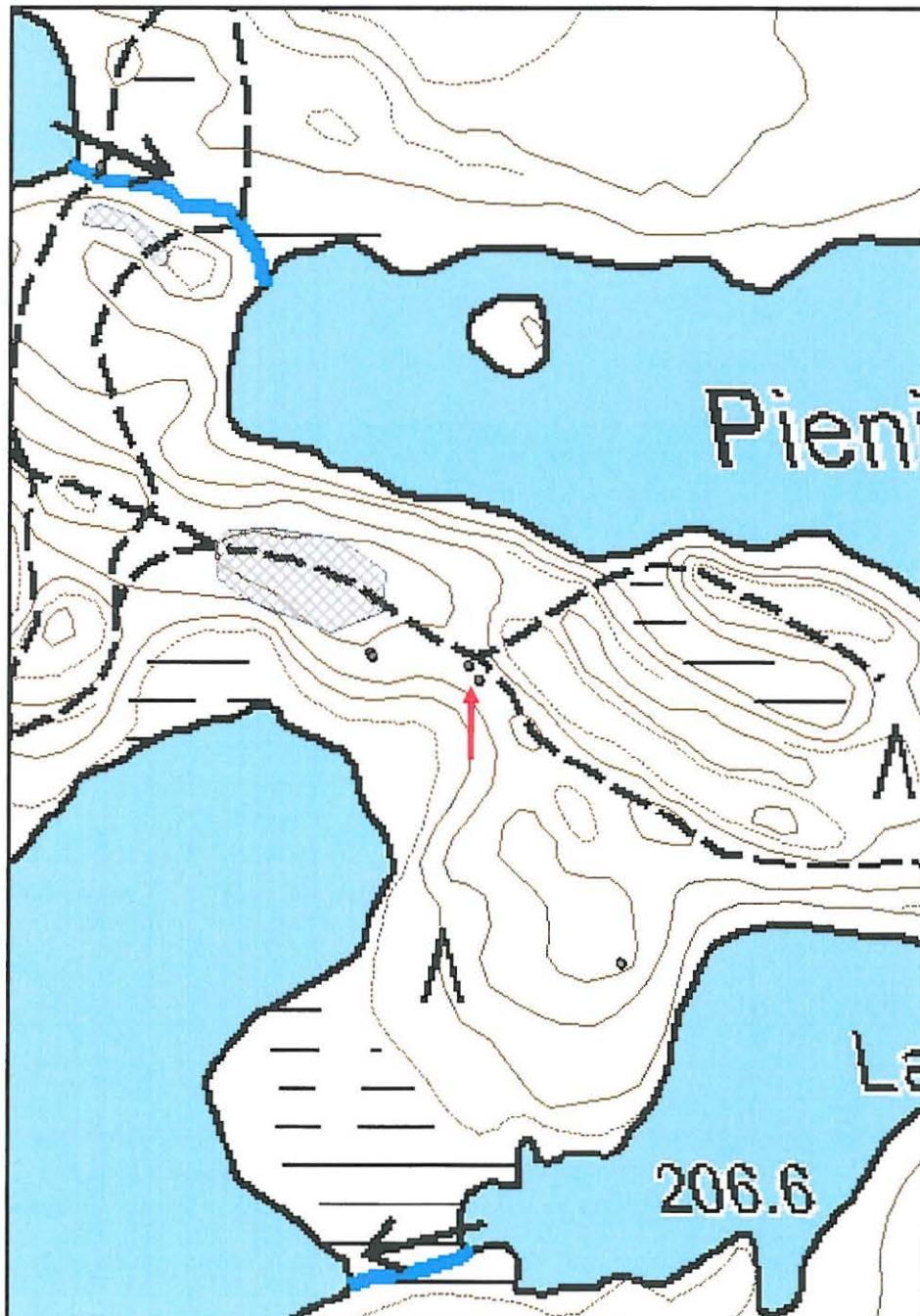
79151 Yleiskuva pohjoisemmasta kuopasta etelästä

Kohdetyyppi: 9 Valmistuspaikat/työpaikat

Copyright: © Metsähallitus 2008
© Maanmittauslaitos 1/MML/08

Koordinaatit: X 7183547, Y 3608413,
Z 215

Mittakaava: 1:3000



injektioissa nimellä Pienenjärvenkangas N

Pienenjärvenkangas pyyntikuoppa

MH-tunnus: 125082

Kohdetyyppi: 9 Valmistuspaikat/työpaikat **Haltija:** 161 Metsätalous Kainuu
Ajoitus: 7117 Esihistoriallinen aika **Ylläpitäjä:** 161 Metsätalous Kainuu
Rakentamivuosi: **Kunta:** 777 SUOMUSSALMI
Lukumäärä: 6

Koordinaattiselitys: **Geometria tuotettu:** 8 Digitointi, mittakaava <1:20000
Koordinaatit: X 7183792, Y 3608227, Z 205 **Löydöt:**

Taustatiedot

Löytyi inventoinnissa 9.7.2010

Ympäristön kuvaus

Kohde sijaitsee Pienen Alanteenjärven ja Loukkojärven välisellä kankaalla. Kohteen vieressä on järviä yhdistävä oja/joki. Metsän kehitysluokka on uudistuskypsämetsikkö.

Kohteen kuvaus

Pienellä hiekkaharjulla on neljä isompaa ja kaksi pienempää ja hieman epämääräisempää kuoppaa. Suuremmat kuopat ovat halkaisijaltaan 2-3 m ja niiden syvyys vaihtelee 0,6-1,2 m välillä. Pienemmät kuopat ovat halkaisijaltaan 1 m ja niiden syvyys on 0,2 m. Näiden kuoppien lisäksi paikalta löytyi ainakin yksi mahdollinen iso kuoppa, joka on jäänyt polun alle.

Koordinaatit:

Kuoppa 1: x= 3608192, y= 7183799
Kuoppa 2: x= 3608197, y= 7183805
Kuoppa 3: x= 3608216, y= 7183797
Kuoppa 4: x= 3608225, y= 7183790
Kuoppa 5: x= 3608226, y= 7183788
Kuoppa 6: x= 3608233, y= 7183779

Kohteen rajaus

Kohde rajautuu aluemaisesti kuoppien sijainnin mukaan.

Tulkinta

Pyyntikuoppia

Lisätietoja

Toimenpiteet

Tarkastukset

Tila: 3 Toteutettu Laji: 6 Suojeluarvojen tarkastus Tarkastusvuosi: 2010
Tarkastuspvm: 9.7.2010 Tarkastaja: H. Kelola-Mäkeläinen
Kuvaus: Jumalissärkän-Hoikansärkän alueen kulttuuriperintöinventointi

Viranomais- rekisterinro:		Kunto:	1 Hyvä
		Olotila:	2 Ei käytössä
Arvotus:	3 Esitys mj-luokka II	Kohteen suojelu:	9 Muu suojeluarvo
Selitys:		Selitys:	Muinaismuistolaki
Ympäristön suojelu:	99 Muu suojeluarvoa sisältävä alue		
Selitys:	Natura		



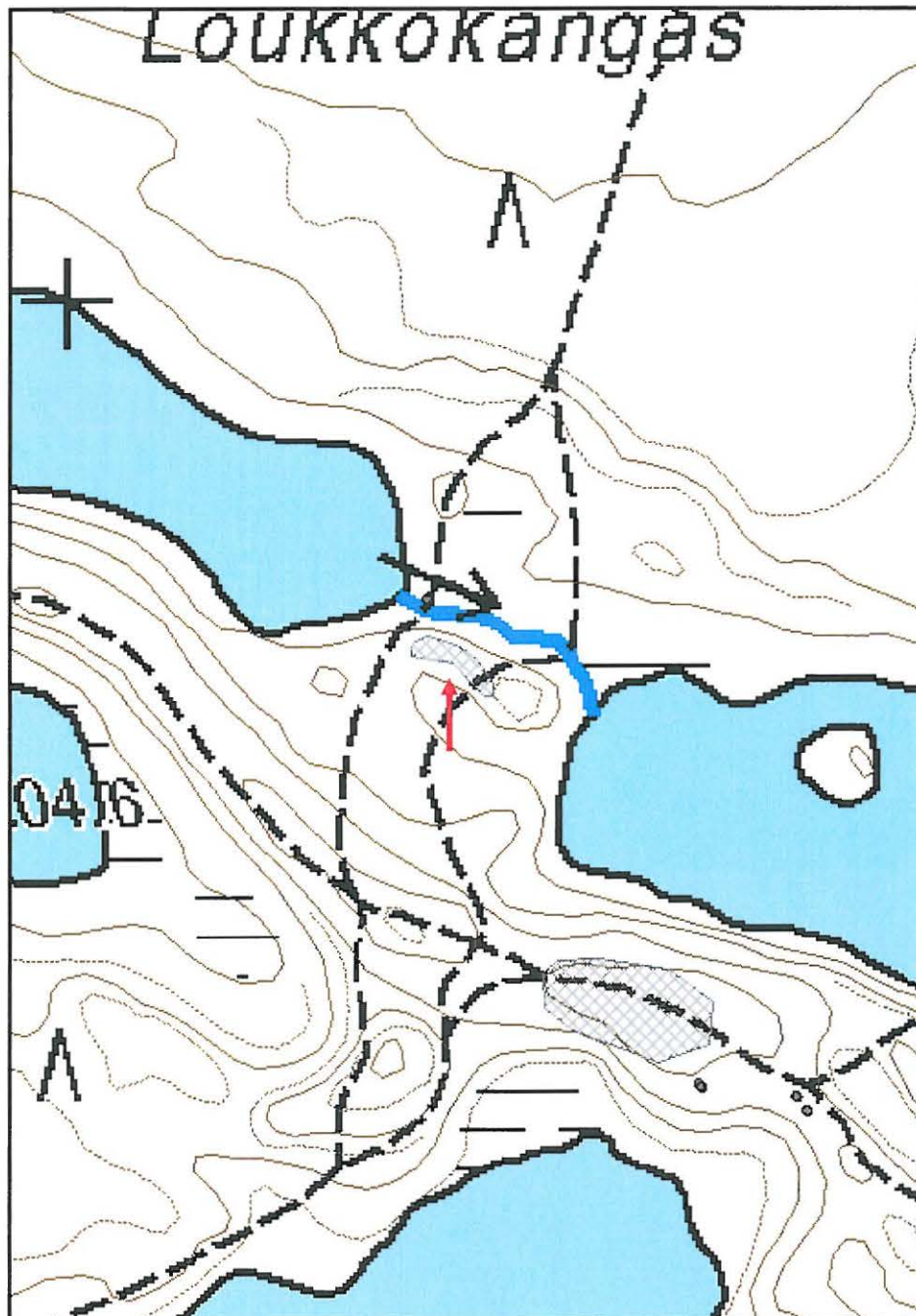
79167 Yleiskuva kuopasta lounaasta

Kohdetyyppi: 9 Valmistuspaikat/työpaikat

Copyright: © Metsähallitus 2008
© Maanmittauslaitos 1/MML/08

Koordinaatit: X 7183792, Y 3608227,
Z 205

Mittakaava: 1:3000



Ruunalammit 4 pyyntikuoppa

MH-tunnus: 125423

Kohdetyyppi:	9 Valmistuspaikat/työpaikat	Haltija:	161 Metsätalous Kainuu
Ajoitus:	7117 Esihistoriallinen aika	Ylläpitäjä:	161 Metsätalous Kainuu
Rakentamivuosi:		Kunta:	777 SUOMUSSALMI
Lukumäärä:	7		
Koordinaattiselitys:		Geometria tuotettu:	8 Digitointi, mittakaava <1:20000
Koordinaatit:	X 7180574, Y 3616683, Z 208	Löydöt:	

Taustatiedot

Löytyi inventoinnissa 10.7.2010

Ympäristön kuvaus

Kohde sijaitsee Natura-alueen ja Hoikansärkän itäpäässä Ruunalampien välisellä hiekkakankaalla. Kangas päättyy ojaan/jokeen, joka erottaa Hoikan- ja Tökönsärkät toisistaan. Metsän kehitysluokka on varttunut kasvatusmetsikkö.

Kohteen kuvaus

Paikalla on seitsemän kuoppaa, joista yksi on hieman epämääräisempi. Kuoppien halkaisija vaihtelee 1-2,5 m ja syvyys 0,2-0,7 m välillä. Kuopat ovat muodoltaan pyöreitä ja huuhtoutumiskerros kuopissa on yhtä paksu kuin niiden ympäristössäänkin.

Koordinaatit:

Kuoppa 1: x= 3616650, y= 7180593

Kuoppa 2: x= 3616652, y= 7180588

Kuoppa 3: x= 3616655, y= 7180589

Kuoppa 4: x= 3616661, y= 7180576

Kuoppa 5: x= 3616683, y= 7180584

Kuoppa 6: x= 3616696, y= 7180570

Kuoppa 7: x= 3616708, y= 7180554

Kohteen rajaus

Kohde rajautuu aluemaisesti kuoppien sijainnin mukaan.

Tulkinta

Pyyntikuoppia

Lisätietoja

Liitetiedostona on kartta, jossa näkyy kuoppien sijainti ja numerot.

Toimenpiteet

Tarkastukset

Tila: 3 Toteutettu Laji: 6 Suojeluarvojen tarkastus Tarkastusvuosi: 2010
Tarkastuspvm: 10.7.2010 Tarkastaja: H. Kelola-Mäkeläinen
Kuvaus: Jumalissärkän-Hoikansärkän alueen kulttuuriperintöinventointi

Viranomais- rekisterinro:		Kunto:	1 Hyvä
		Olotila:	2 Ei käytössä
Arvotus:	3 Esitys mj-luokka II	Kohteen suojelu:	9 Muu suojeluarvo
Selitys:		Selitys:	Muinaismuistolaki
Ympäristön suojelu:	99 Muu suojeluarvoa sisältävä alue		
Selitys:	Natura		



79456 Yleiskuva pyyntikuopasta pohjoisesta.



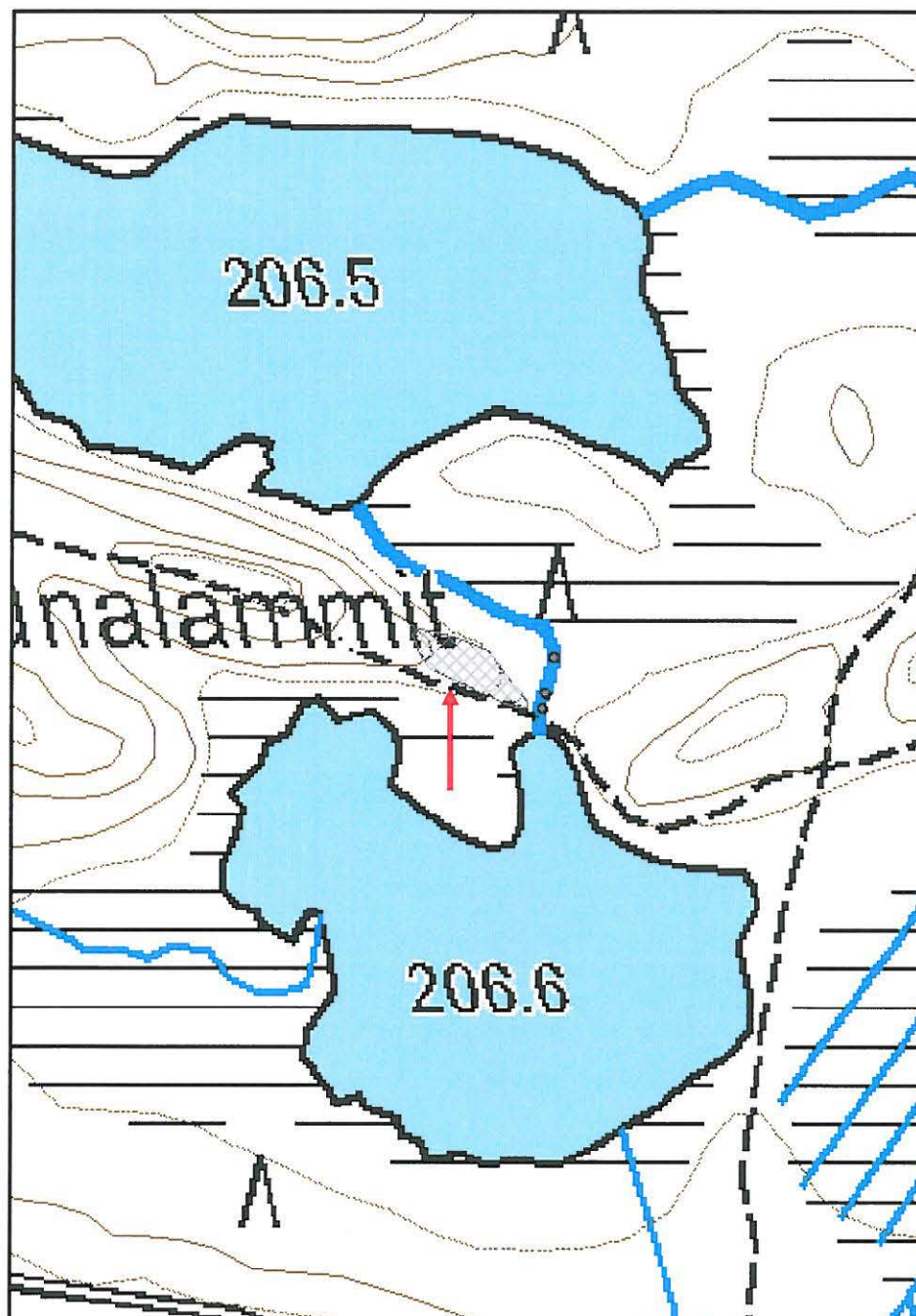
79457 Yleiskuva pyyntikuoppa-alueesta lännestä.

Kohdetyyppi: 9 Valmistuspaikat/työpaikat

Copyright: © Metsähallitus 2008
© Maanmittauslaitos 1/MML/08

Koordinaatit: X 7180574, Y 3616683,
Z 208

Mittakaava: 1:3000



Ahvenlampi pyyntikuoppa

MH-tunnus: 125521

Kohdetyyppi: 9 Valmistuspaikat/työpaikat **Haltija:** 161 Metsätalous Kainuu
Ajoitus: 7117 Esihistoriallinen aika **Ylläpitäjä:** 161 Metsätalous Kainuu
Rakentamisvuosi: **Kunta:** 777 SUOMUSSALMI
Lukumäärä: 3

Koordinaattiselitys: **Geometria tuotettu:** 8 Digitointi, mittakaava <1:20000
Koordinaatit: X 7181302, Y 3612939, Z 230 **Löydöt:**

Taustatiedot

Löytyi inventoinnissa 10.7.2010

Ympäristön kuvaus

Kohde sijaitsee Ahvenlammen ja Särkilammen välisellä hiekkaharjulla. Puusto paikalla on mäntyä ja aluskasvillisuus koostuu varvuista ja sammaleesta. Metsän kehitysluokka on uudistuskypsämetsikkö.

Kohteen kuvaus

Paikalla on kolme soikeanmuotoista 2 x 1,5 m kokoista kuoppaa. Kuoppien syvyys vaihtelee 0,3-0,5 m välillä. Huuhtoutumiskerros kuopissa on yhtä paksu kuin niiden ympäristössä.

Koordinaatit:

Kuoppa 1: x= 3612938, y= 7181308

Kuoppa 2: x= 3612929, y= 7181301

Kuoppa 3: x= 3612932, y= 7181297

Kohteen rajaus

Kohde rajautuu aluemaisesti kuoppien sijainnin mukaan.

Tulkinta

Pyyntikuoppia

Lisätietoja**Toimenpiteet****Tarkastukset**

Tila: 3 Toteutettu Laji: 6 Suojeluarvojen tarkastus Tarkastusvuosi: 2010

Tarkastuspvm: 10.7.2010 Tarkastaja: H. Kelola-Mäkeläinen

Kuvaus: Jumalissärkän-Hoikansärkän alueen kulttuuriperintöinventointi

Viranomais- rekisterinro:		Kunto:	1 Hyvä
Arvotus:	3 Esitys mj-luokka II	Olotila:	2 Ei käytössä
Selitys:		Kohteen suojelu:	9 Muu suojeluarvo
		Selitys:	Muinaismuistolaki
Ympäristön suojelu:	99 Muu suojeluarvoa sisältävä alue		
Selitys:	Natura		



79586 Yleiskuva kuopista. Etualalla kuoppa 1 ja kuvassa taustalla Leena Haikonen seisoo kuopassa 2. Koillisesta.

Kohdetyyppi: 9 Valmistuspaikat/työpaikat

Copyright: © Metsähallitus 2008

© Maanmittauslaitos 1/MML/08

Koordinaatit: X 7181302, Y 3612939,
Z 230

Mittakaava: 1:3000



Historialliset kohteet (esitys mj-luokka II)

Leväoja tervahauta		MH-tunnus: 124941
Kohdetyyppi:	9 Valmistuspaikat/työpaikat	Haltija: 161 Metsätalous Kainuu
Ajoitus:	7116 Uusi aika	Ylläpitäjä: 161 Metsätalous Kainuu
Rakentamisvuosi:		Kunta: 0
Lukumäärä:	1	
Koordinaattiselitys:		Geometria tuotettu: 4 Gps-mittaus, korjaamaton
Koordinaatit:	X 7182973, Y 3609148, Z 212	Löydöt:
Taustatiedot		
Kohde mainittu Jumalissärkän-Hoikansärkän hoito- ja käyttösuunnitelmassa 2010-2019.		
Ympäristön kuvaus		
Kohde sijaitsee mäntykankaalla suon ja Leväojan laidalla valtion ja yksityisen maiden rajalla. Metsän kehitysluokka on uudistuskypsämetsikkö.		
Kohteen kuvaus		
Paikalla on pyöreä tervahauta, jonka halkaisija on 14 m. Haudan ympärillä on kaksoisvalli, jonka paksuus on 3-4 m. Halssi sijaitsee lounaassa ja sen pituus on 8 m.		
Kohteen rajaus		
Kohde rajautuu pistemäisesti näkyvien rajojen mukaan.		
Tulkinta		
Tervahauta, jota on kaksoisvallien perusteella käytetty useammin kuin kerran.		
Lisätietoja		
Toimenpiteet		
Tarkastukset		
Tila: 3 Toteutettu	Laji: 6 Suojeluarvojen tarkastus	Tarkastusvuosi: 2010
Tarkastuspvm: 8.7.2010	Tarkastaja: H. Kelola-Mäkeläinen	
Kuvaus: Jumalissärkän-Hoikansärkän alueen kulttuuriperintöinventointi		
Viranomaisrekisterinro:	Kunto: 1 Hyvä	Olotila: 2 Ei käytössä

Arvotus:	3 Esitys mj-luokka II	Kohteen suojelu:	9 Muu suojeluarvo
Selitys:		Selitys:	Muinaismuistolaki
Ympäristön suojelu:	99 Muu suojeluarvoa sisältävä alue		
Selitys:	Natura		



79030 Yleiskuva lännestä

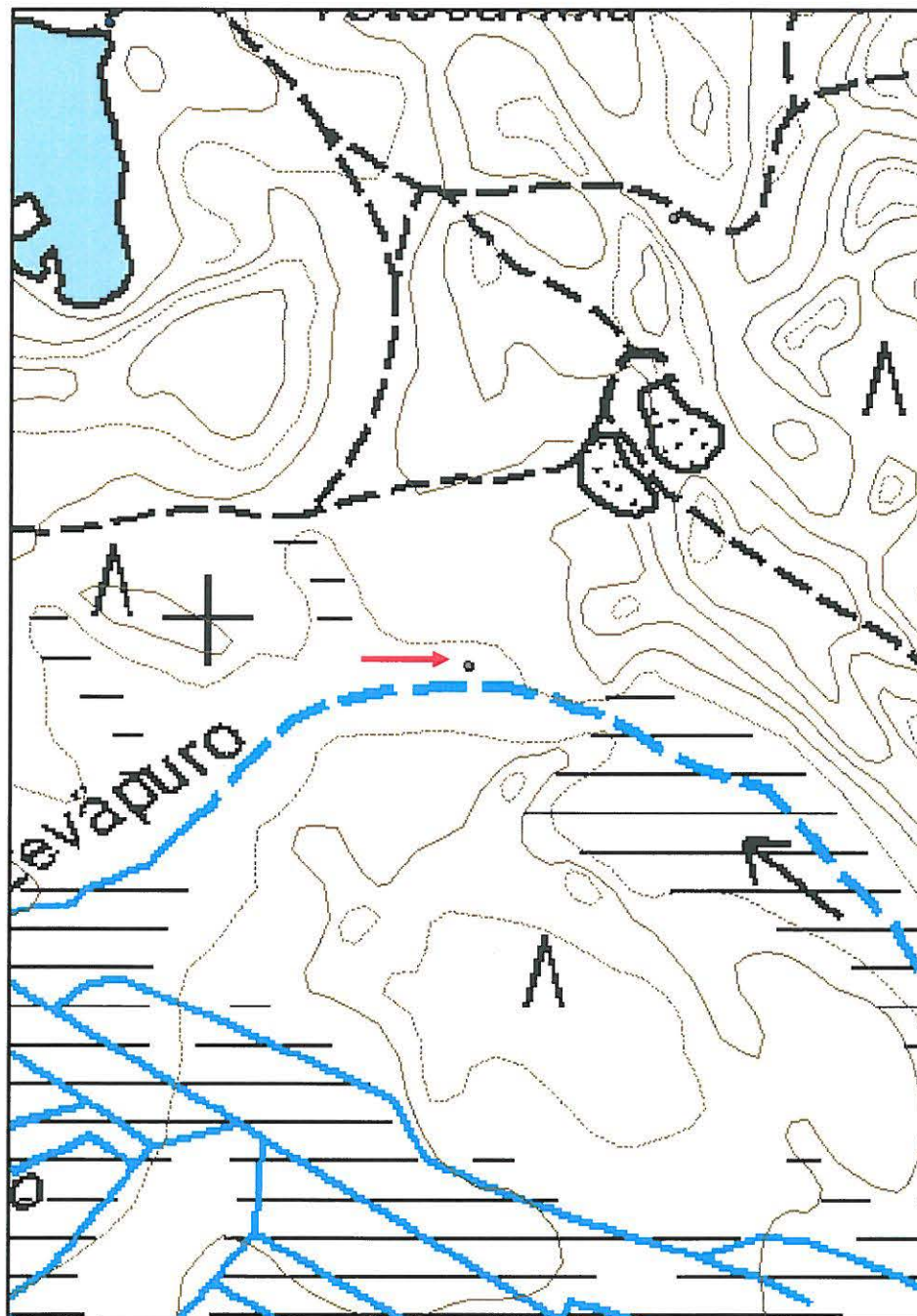
Kohdetyyppi: 9 Valmistuspaikat/työpaikat

Copyright: © Metsähallitus 2008

© Maanmittauslaitos 1/MML/08

Koordinaatit: X 7182973, Y 3609148,
Z 212

Mittakaava: 1:3000



Hoikkajärvi 1 tervahauta

MH-tunnus: 125181

Kohdetyyppi: 9 Valmistuspaikat/työpaikat **Haltija:** 161 Metsätalous Kainuu
Ajoitus: 7116 Uusi aika **Ylläpitäjä:** 161 Metsätalous Kainuu
Rakentamivuosi: **Kunta:** 777 SUOMUSSALMI
Lukumäärä: 1

Koordinaattiselitys: **Geometria tuotettu:** 4 Gps-mittaus, korjaamaton
Koordinaatit: X 7181285, Y 3614413, **Löydöt:**
Z 213

Taustatiedot

Kohde mainittu Jumalissärkän-Hoikansärkän hoito- ja käyttösuunnitelmassa 2010-2019.

Ympäristön kuvaus

Kohde sijaitsee Hoikkajärven pohjoisrannalla järven ja hiekkaharjun välissä. Paikalla kasvaa harvaa mäntymetsää ja aluskasvillisuus koostuu varvuista ja sammaleesta. Metsän kehitysluokka on uudistuskypsämetsikkö.

Kohteen kuvaus

Paikalla on pyöreä ja matalahko halkaisijaltaan 10 m kokoinen tervahauta. Haudan vallit ovat ohuet ja 1,5 m leveät. Haudan halssi sijaitsee kaakossa ja on 4 m pitkä.

Kohteen rajaus

Kohde rajautuu pistemäisesti näkyvien rakenteiden mukaan.

Tulkinta

Tervahauta

Lisätietoja**Toimenpiteet****Tarkastukset**

Tila: 3 Toteutettu Laji: 6 Suojeluarvojen tarkastus Tarkastusvuosi: 2010
Tarkastuspvm: 10.7.2010 Tarkastaja: H. Kelola-Mäkeläinen
Kuvaus: Jumalissärkän-Hoikansärkän alueen kulttuuriperintöinventointi

Viranomaisrekisterinro: **Kunto:** 1 Hyvä

Olotila: 2 Ei käytössä

Arvotus:	3 Esitys mj-luokka II	Kohteen suojelu:	9 Muu suojeluarvo
Selitys:		Selitys:	Muinaismuistolaki
Ympäristön suojelu:	99 Muu suojeluarvoa sisältävä alue		
Selitys:	Natura		



79291 Tervahaudan halssi kaakosta



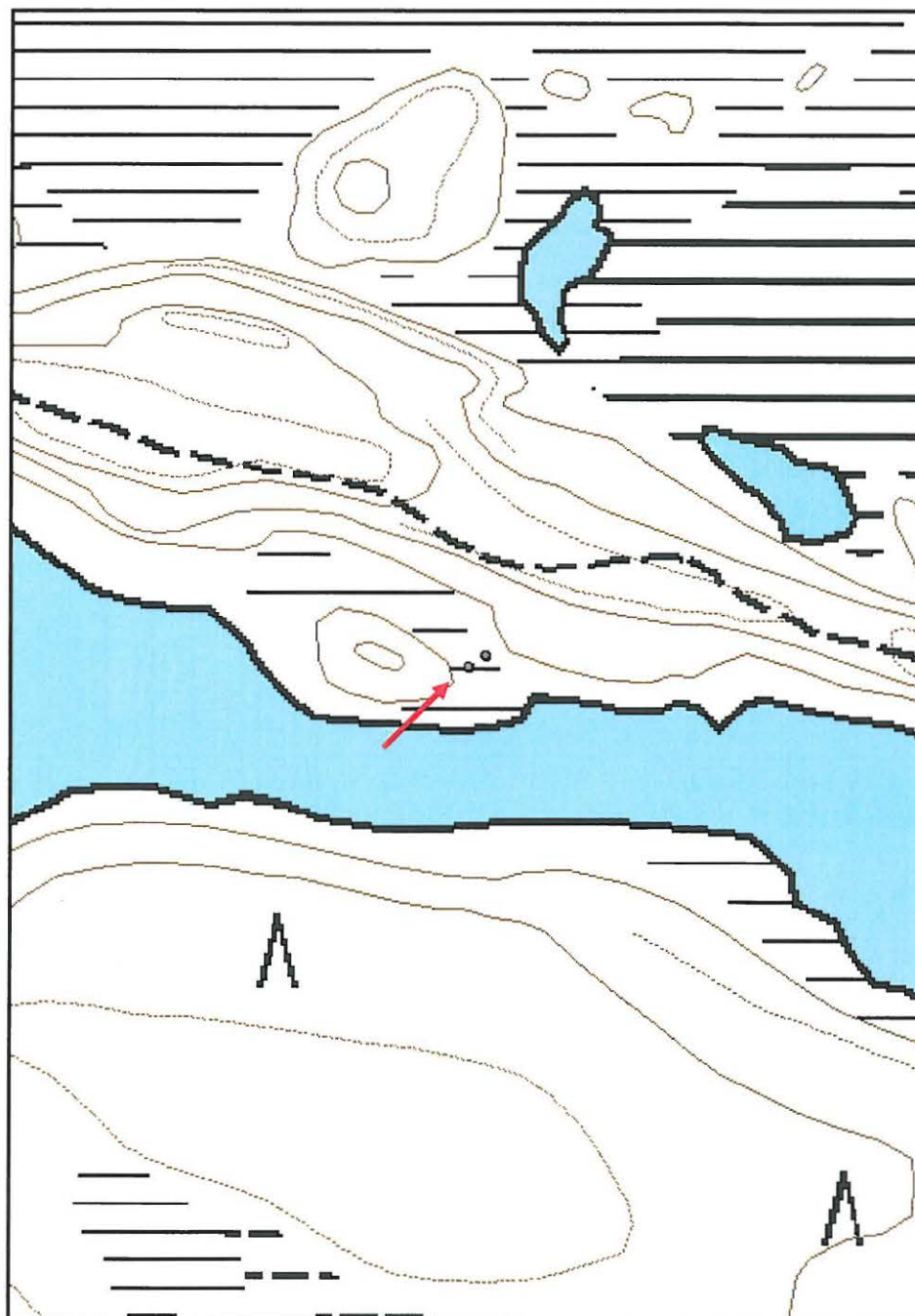
79292 Yleiskuva idästä

Kohdetyyppi: 9 Valmistuspaikat/työpaikat

Copyright: © Metsähallitus 2008
© Maanmittauslaitos 1/MML/08

Koordinaatit: X 7181285, Y 3614413,
Z 213

Mittakaava: 1:3000



Hoikkajärvi 2 tervapirtti jäännös

MH-tunnus: 125202

Kohdetyyppi:	1 Asuinpaikat	Haltija:	161 Metsätalous Kainuu
Ajoitus:	7116 Uusi aika	Ylläpitäjä:	161 Metsätalous Kainuu
Rakentamisvuosi:		Kunta:	777 SUOMUSSALMI
Lukumäärä:	1		

Koordinaattiselitys:		Geometria tuotettu:	4 Gps-mittaus, korjaamaton
Koordinaatit:	X 7181291, Y 3614423, Z 215	Löydöt:	

Taustatiedot

Löytyi Reiska-kohteen 125181 (tervahauta) dokumentoinnin yhteydessä.

Ympäristön kuvaus

Kohde sijaitsee Hoikkajärven pohjoisrannalla järven ja hiekkaharjun välissä. Paikalla kasvaa harvaa mäntymetsää ja aluskasvillisuus koostuu varvuista ja sammaleesta. Metsän kehitysluokka on uudistuskypsämetsikkö.

Kohteen kuvaus

Paikalla on neliskulmaisen rakennuksen jäännös, jonka seinälinjat ovat peittyneet sammaleella ja varvuilla. Rakennuksen sisäpuolella on erotettavissa kooltaan 4 x 4 m kokoisen kivistä tehdyn uunin jäännös. Oviaukko on luultavasti sijainnut länsiseinällä. Itse rakennuksesta on nähtävissä sen pohjoiskulmassa parin hirsikerran päät. Hirsien päät on muotoiltu kirveellä ja sahalla ja rakennus on ollut pitkänurkkainen. Rakennuksen ympärillä on kuoppia ja kaivantoja.

Kohteen rajaus

Kohde rajautuu pistemäisesti näkyvien rakenteiden mukaan.

Tulkinta

Tervapirtin jäännös, joka liittyy vieressä olevaan tervahautaan (125181).

Lisätietoja***Toimenpiteet******Tarkastukset***

Tila: 3 Toteutettu Laji: 6 Suojeluarvojen tarkastus Tarkastusvuosi: 2010
Tarkastuspvm: 10.7.2010 Tarkastaja: H. Kelola-Mäkeläinen
Kuvaus: Jumalissärkkä-Hoikansärkän alueen kulttuuriperintöinventointi

Viranomais- rekisterinro:		Kunto:	2 Keskinertainen
Arvotus:	3 Esitys mj-luokka II	Olotila:	2 Ei käytössä
Selitys:		Kohteen suojelu:	9 Muu suojeluarvo
		Selitys:	Muinaismuistolaki
Ympäristön suojelu:	99 Muu suojeluarvoa sisältävä alue		
Selitys:	Natura		



79306 Yleiskuva idästä. Taustalla näkyy tervahaudan kulmaa.



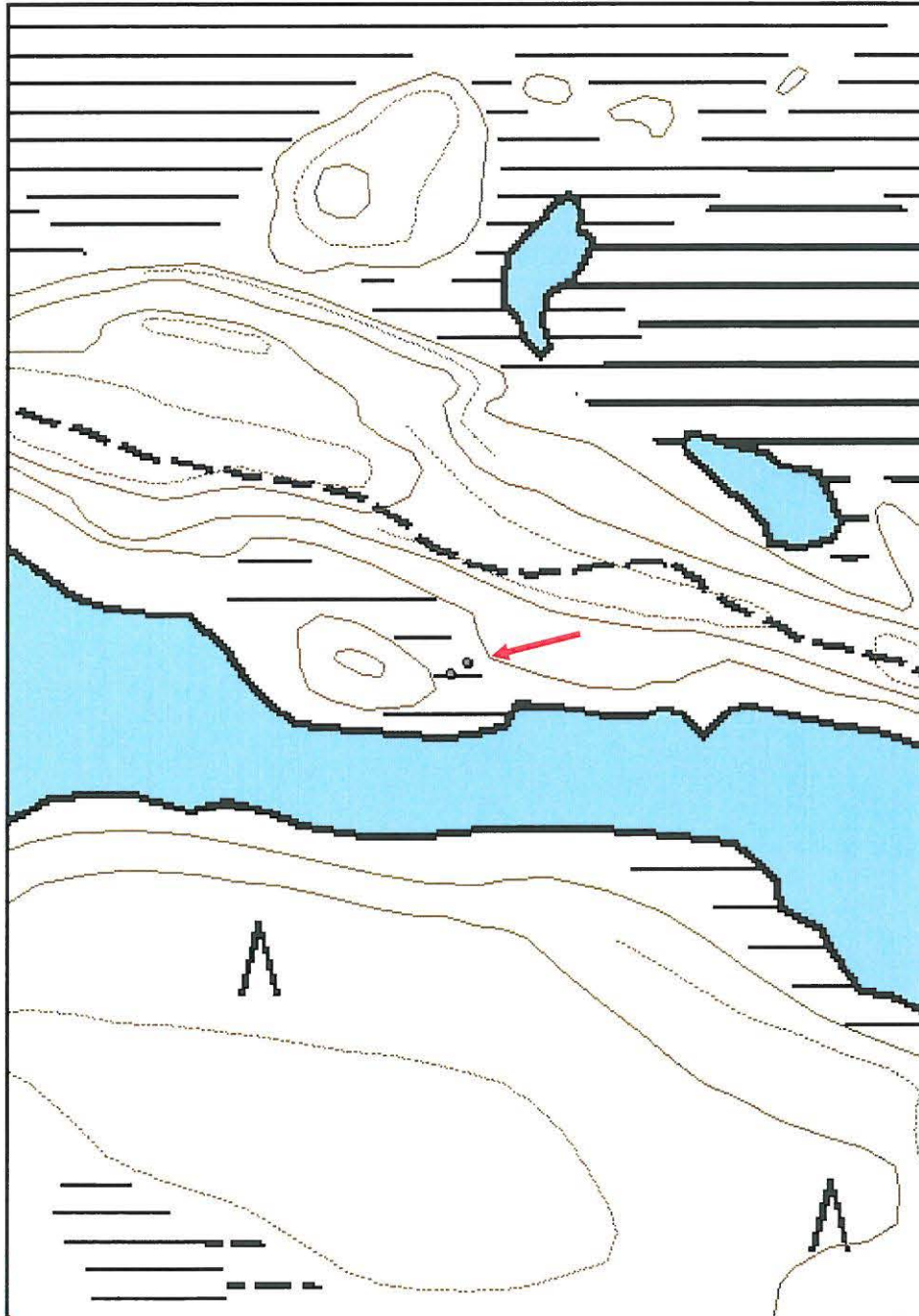
79307 Tulisija etelästä

Kohdetyyppi: 1 Asuinpaikat

Copyright: © Metsähallitus 2008
© Maanmittauslaitos 1/MML/08

Koordinaatit: X 7181291, Y 3614423,
Z 215

Mittakaava: 1:3000



Kulttuuriperintökohteet

Rimpikangas 1 pitkospuut		MH-tunnus: 123269	
Kohdetyyppi:	13 Liikennekohteet	Haltija:	161 Metsätalous Kainuu
Ajoitus:	7116 Uusi aika	Ylläpitäjä:	161 Metsätalous Kainuu
Rakentamisvuosi:		Kunta:	777 SUOMUSSALMI
Lukumäärä:	1		
Koordinaattiselitys:		Geometria tuotettu:	4 Gps-mittaus, korjaamaton
Koordinaatit:	X 7184942, Y 3605796, Z 205	Löydöt:	
<i>Taustatiedot</i>			
Löytyi inventoinnissa 7.7.2010			
<i>Ympäristön kuvaus</i>			
Kohde sijaitsee mäntykankaiden välissä olevalla suoalueella. Kartassa kohteen kohdalla menee retkeilypolku.			
<i>Kohteen kuvaus</i>			
Paikalla kulkee kahdessa rivissä noin 2,1 m päässä toisistaan pitkospuut. Suolla puiden välissä kasvaa useita vuosikymmeniä vanhoja mäntyjä.			
<i>Kohteen rajaus</i>			
Kohde rajautuu viivamaisesti näkyvien rakenteiden mukaan.			
<i>Tulkinta</i>			
Pitkospuut			
<i>Lisätietoja</i>			
<i>Toimenpiteet</i>			
<i>Tarkastukset</i>			
Tila: 3 Toteutettu	Laji: 6 Suojeluarvojen tarkastus	Tarkastusvuosi: 2010	
Tarkastuspvm: 7.7.2010	Tarkastaja: H. Kelola-Mäkeläinen		
Kuvaus: Jumalissärkän-Hoikansärkän alueen kulttuuriperintöinventointi			
Viranomaisrekisterinro:		Kunto:	1 Hyvä
		Olotila:	2 Ei käytössä

Arvotus:	8 Muu suojeluarvo	Kohteen suojelu:	9 Muu suojeluarvo
Selitys:		Selitys:	
Ympäristön suojelu:	99 Muu suojeluarvoa sisältävä alue		
Selitys:	Natura		



77647 Yleiskuva pohjoisesta



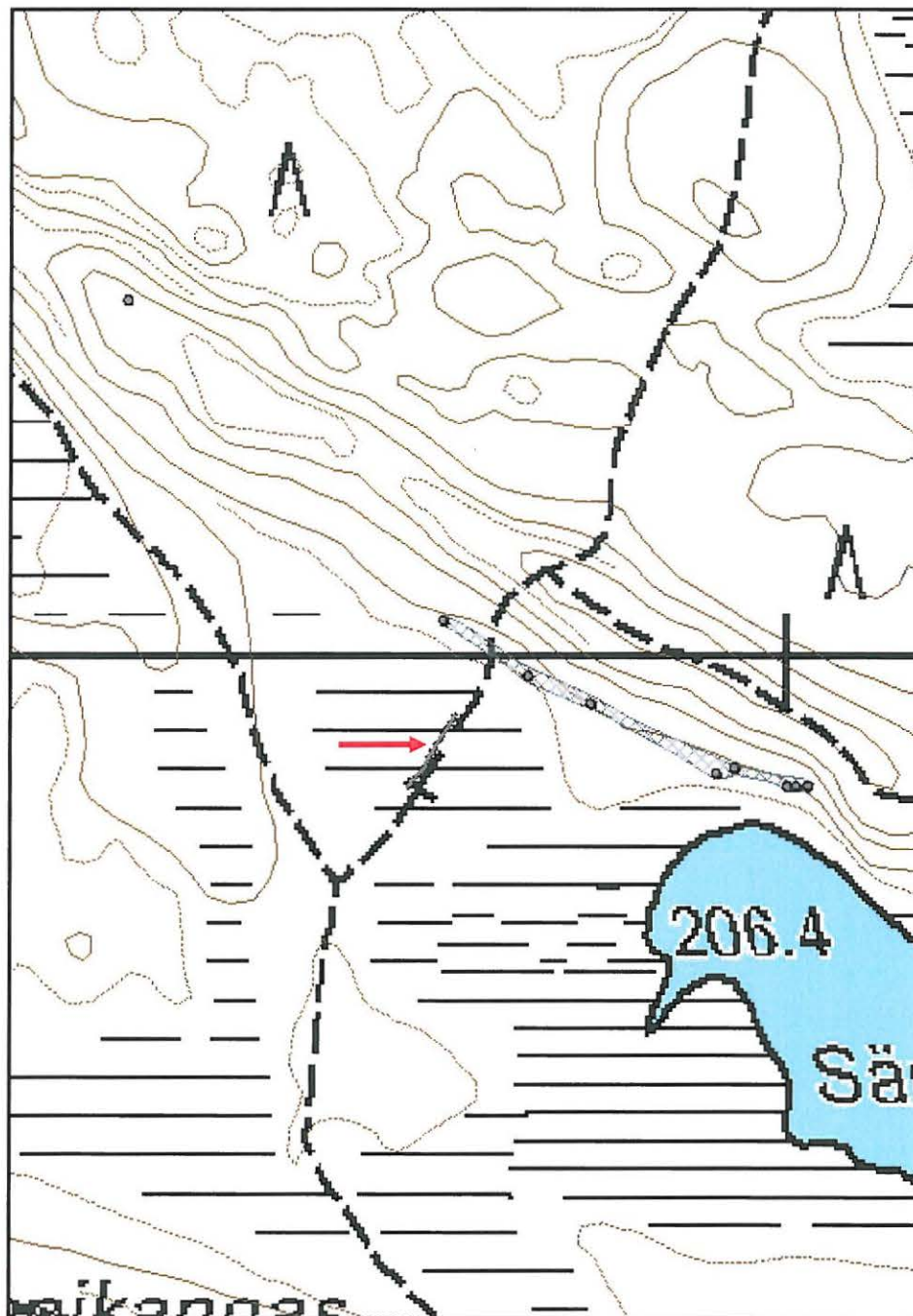
77649 Yleiskuva pohjoisesta

Kohdetyyppi: 13 Liikennekohteet

Copyright: © Metsähallitus 2008
© Maanmittauslaitos 1/MML/08

Koordinaatit: X 7184942, Y 3605796,
Z 205

Mittakaava: 1:3000



Rimpikangas 2 leimapuu

MH-tunnus: 123281

Kohdetyyppi: 99 Muu/määrittelemätön **Haltija:** 161 Metsätalous Kainuu
Ajoitus: 7116 Uusi aika **Ylläpitäjä:** 161 Metsätalous Kainuu
Rakentamivuosi: **Kunta:** 777 SUOMUSSALMI
Lukumäärä: 1

Koordinaattiselitys: **Geometria tuotettu:** 4 Gps-mittaus, korjaamaton
Koordinaatit: X 7185202, Y 3605624, Z 220 **Löydöt:**

Taustatiedot

Löytyi inventoinnissa 7.7.2010

Ympäristön kuvaus

Kohde sijaitsee hiekkaharjun päällä Jumalissärkän länsipäässä. Aluskasvillisuus koostuu sammaleesta ja varvuista. Metsän kehitysluokka on uudistuskypsämetsikkö.

Kohteen kuvaus

Paikalla on iso vanha kelohonka, jonka kahdella puolella on pilkat, joissa on kruununleimat. Leimoja on yhteensä 3 kappaletta. Puu on alueella selvästi vanhin.

Kohteen rajaus

Kohde rajautuu pistemäisesti näkyvien rakenteiden mukaan.

Tulkinta

Leimapuu

Lisätietoja**Toimenpiteet****Tarkastukset**

Tila: 3 Toteutettu Laji: 6 Suojeluarvojen tarkastus Tarkastusvuosi: 2010
Tarkastuspvm: 7.7.2010 Tarkastaja: H. Kelola-Mäkeläinen
Kuvaus: Jumalissärkän-Hoikansärkän alueen kulttuuriperintöinventointi

Viranomaisrekisterinro: **Kunto:** 1 Hyvä
Arvotus: 8 Muu suojeluarvo **Olotila:** 2 Ei käytössä
Kohteen suojele: 9 Muu suojeluarvo

Selitys:

Selitys:

**Ympäristön
suojelu:**

99 Muu suojeluarvoa sisältävä alue

Selitys:

Natura



77656 Leimapuun pilkka ja leima koillisesta



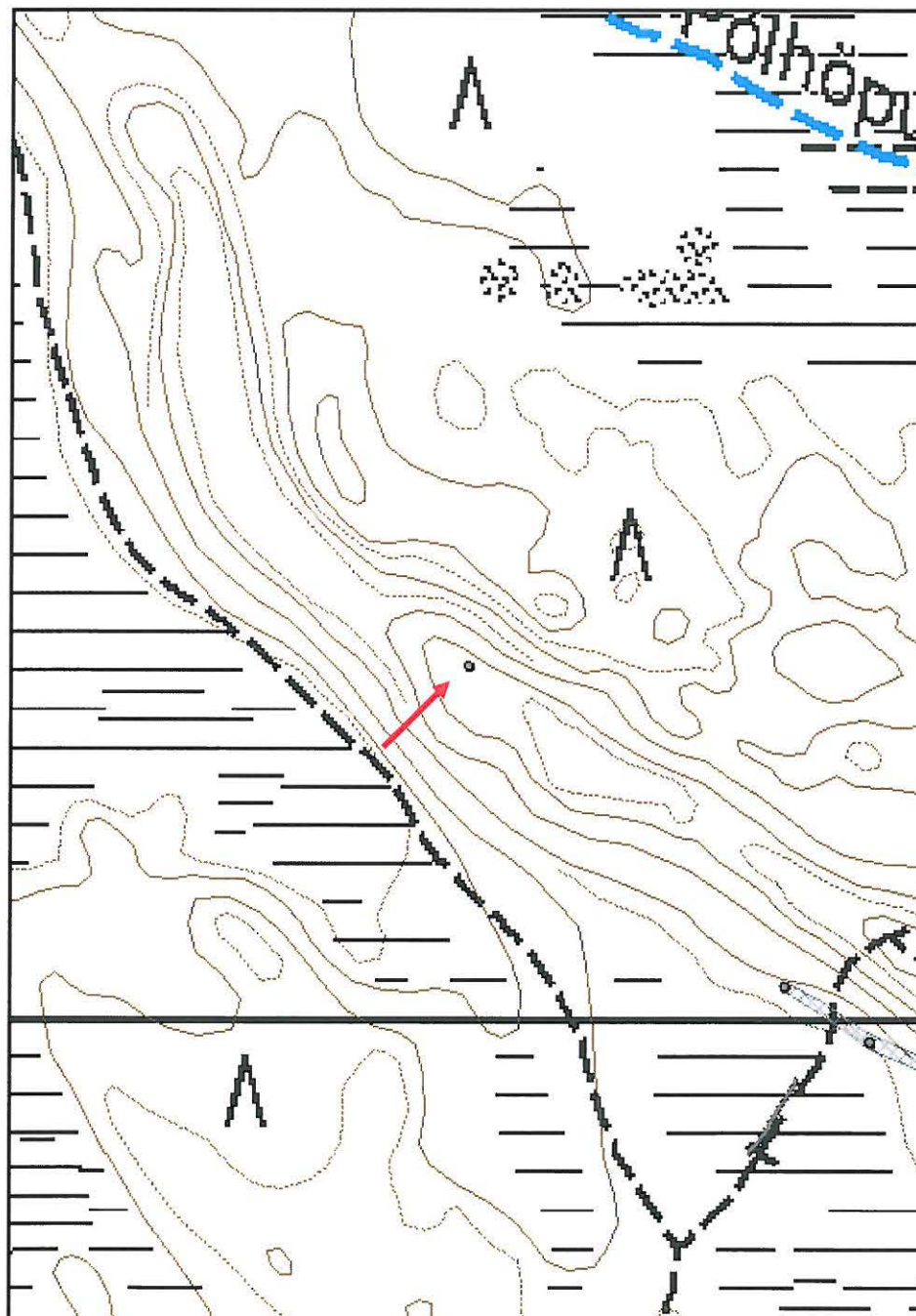
77657 Yksityiskohtakuva leimasta koillisesta

Kohdetyyppi: 99 Muu/määrittelemätön

Copyright: © Metsähallitus 2008
© Maanmittauslaitos 1/MML/08

Koordinaatit: X 7185202, Y 3605624,
Z 220

Mittakaava: 1:3000



Särkkälampi 3 maakuoppa

MH-tunnus: 123585

Kohdetyyppi: 17 Kivi- ja maarakenteet **Haltija:** 161 Metsätalous Kainuu
Ajoitus: 7199 Ajoitus epäselvä **Ylläpitäjä:** 161 Metsätalous Kainuu
Rakentamisvuosi: **Kunta:** 777 SUOMUSSALMI
Lukumäärä: 4

Koordinaattiselitys: **Geometria tuotettu:** 8 Digitointi, mittakaava <1:20000
Koordinaatit: X 7184813, Y 3606208, **Löydöt:**
Z 220

Taustatiedot

Löytyi inventoinnissa 7.7.2010

Ympäristön kuvaus

Kohde sijaitsee Jumalissärkän hiekkaharjun ylärinteessä mäntymetsässä. Aluskasvillisuus koostuu varvuista ja sammaleesta. Metsän kehitysluokka on uudistuskypsämetsikkö.

Kohteen kuvaus

Paikalla on neljä kuoppaa, joista kaksi on pyöreän ja kaksi soikean muotoista. Kuoppien jyrkempien reunojen takia ne vaikuttavat olevan nuorempia kuin esimerkiksi harjun alla olevat pyyntikuopat. Kuoppien halkaisija vaihtelee 1-1,5 m välillä.

Kohteen rajaus

Kohde rajautuu aluemaisesti kuoppien sijainnin mukaan.

Tulkinta

Maakuoppia. Jumalissärkän lähellä asuva Toivo Mäkeläinen kertoi Jumalissärkillä käydyn vuosien saatossa kaivamassa erilaisia kuoppia mm. hiekanottoa varten. Nämä kuopat ovat tosin vähän omituisessa paikassa harjun päällä ollakseen hiekanottokuoppia.

Lisätietoja**Toimenpiteet****Tarkastukset**

Tila: 3 Toteutettu Laji: 6 Suojeluarvojen tarkastus Tarkastusvuosi: 2010
Tarkastuspvm: 7.7.2010 Tarkastaja: H. Kelola-Mäkeläinen
Kuvaus: Jumalissärkän-Hoikansärkän alueen kulttuuriperintöinventointi

Viranomaisrekisterinro: **Kunto:** 1 Hyvä

Arvotus:	8 Muu suojeluarvo	Olotila:	2 Ei käytössä
Selitys:		Kohteen suojelu:	9 Muu suojeluarvo
Ympäristön suojelu:	99 Muu suojeluarvoa sisältävä alue	Selitys:	
Selitys:	Natura		



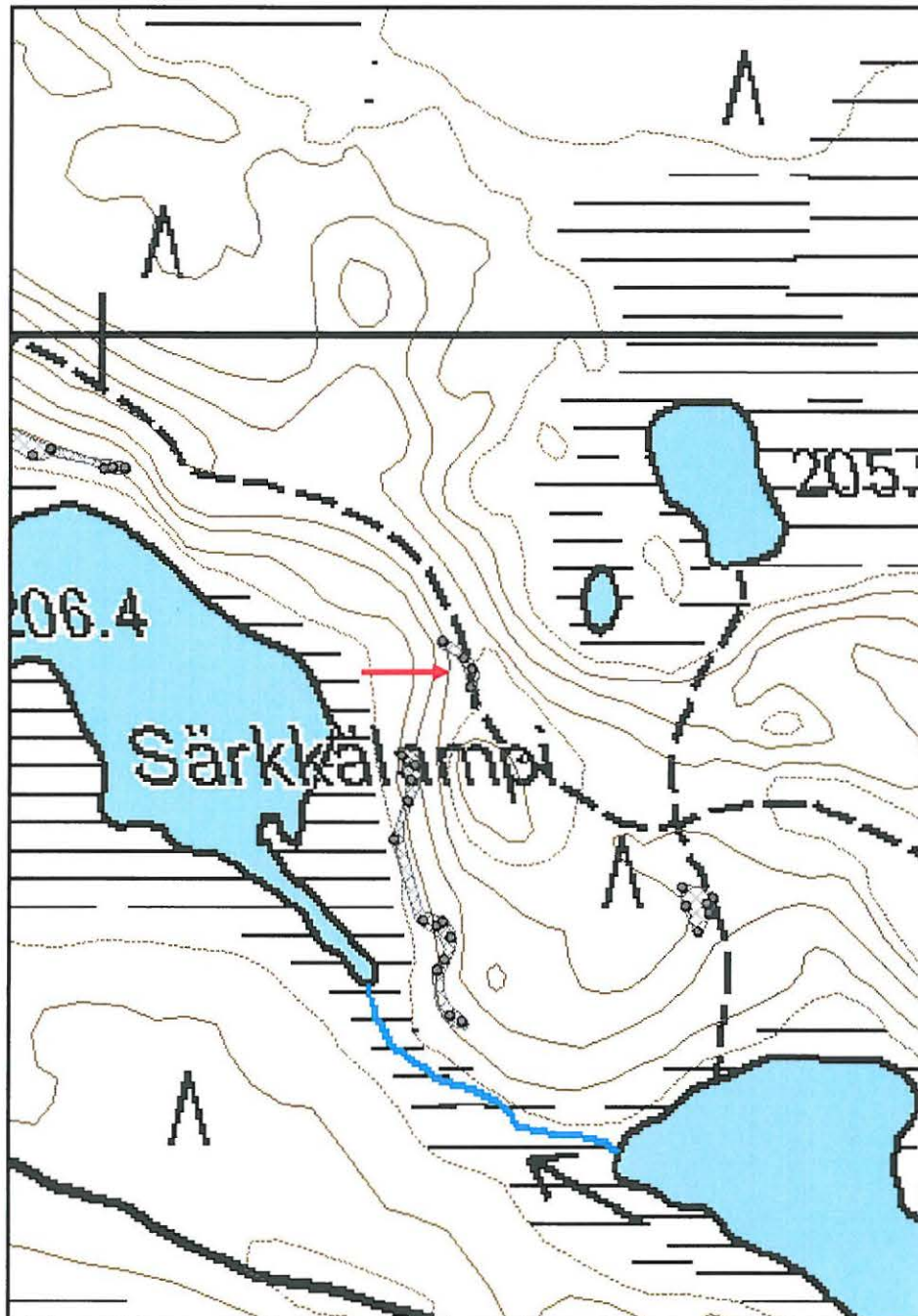
77786 Yleiskuva kuopasta koillisesta

Kohdetyyppi: 17 Kivi- ja maarakenteet

Copyright: © Metsähallitus 2008
© Maanmittauslaitos 1/MML/08

Koordinaatit: X 7184813, Y 3606208,
Z 220

Mittakaava: 1:3000



Jumalissärkkä 1 kaivanto

MH-tunnus: 123635

Kohdetyyppi:	17 Kivi- ja maarakenteet	Haltija:	161 Metsätalous Kainuu
Ajoitus:	7116 Uusi aika	Ylläpitäjä:	161 Metsätalous Kainuu
Rakentamisvuosi:		Kunta:	777 SUOMUSSALMI
Lukumäärä:	6		

Koordinaattiselitys:		Geometria tuotettu:	8 Digitointi, mittakaava <1:20000
Koordinaatit:	X 7184674, Y 3606339, Z 215	Löydöt:	

Taustatiedot

Kohde löytyi inventoinnissa 7.7.2010

Ympäristön kuvaus

Kohde sijaitsee Jumalissärkän harjun päällä ja ylärinteessä mäntykankaalla Saarilammen ja Särkkälammen välissä. Metsän kehitysluokka on uudistuskypsämetsikkö.

Kohteen kuvaus

Paikalla on kuusi jyrkkäreunaista kuoppaa/kaivantoa. Kaivannot ovat muodoltaan pyöreitä, soikeita tai pitkulaisia. Niiden halkaisija vaihtelee 0,6-3 m ja syvyys 0,3-0,6 m välillä. Kaivantojen jyrkät reunat viittaavat niiden olevan nuorempia kuin särkältä löydetty pyyntikuopat.

Kohteen rajaus

Kohde rajautuu aluemaisesti kaivantojen sijainnin mukaan.

Tulkinta

Kaivantoja, jotka ovat voineet syntyä esim. hiekanotossa.

Lisätietoja***Toimenpiteet******Tarkastukset***

Tila: 3 Toteutettu Laji: 6 Suojeluarvojen tarkastus Tarkastusvuosi: 2010
Tarkastuspvm: 7.7.2010 Tarkastaja: H. Kelola-Mäkeläinen
Kuvaus: Jumalissärkän-Hoikansärkän alueen kulttuuriperintöinventointi

Viranomaisrekisterinro:	Kunto:	1 Hyvä
--------------------------------	---------------	--------

Olotila:	2 Ei käytössä
-----------------	---------------

Arvotus:	8 Muu suojeluarvo	Kohteen suojelu:	9 Muu suojeluarvo
Selitys:		Selitys:	
Ympäristön suojelu:	99 Muu suojeluarvoa sisältävä alue		
Selitys:	Natura		



77849 Suorakaiteenmuotoinen kaivanto idästä



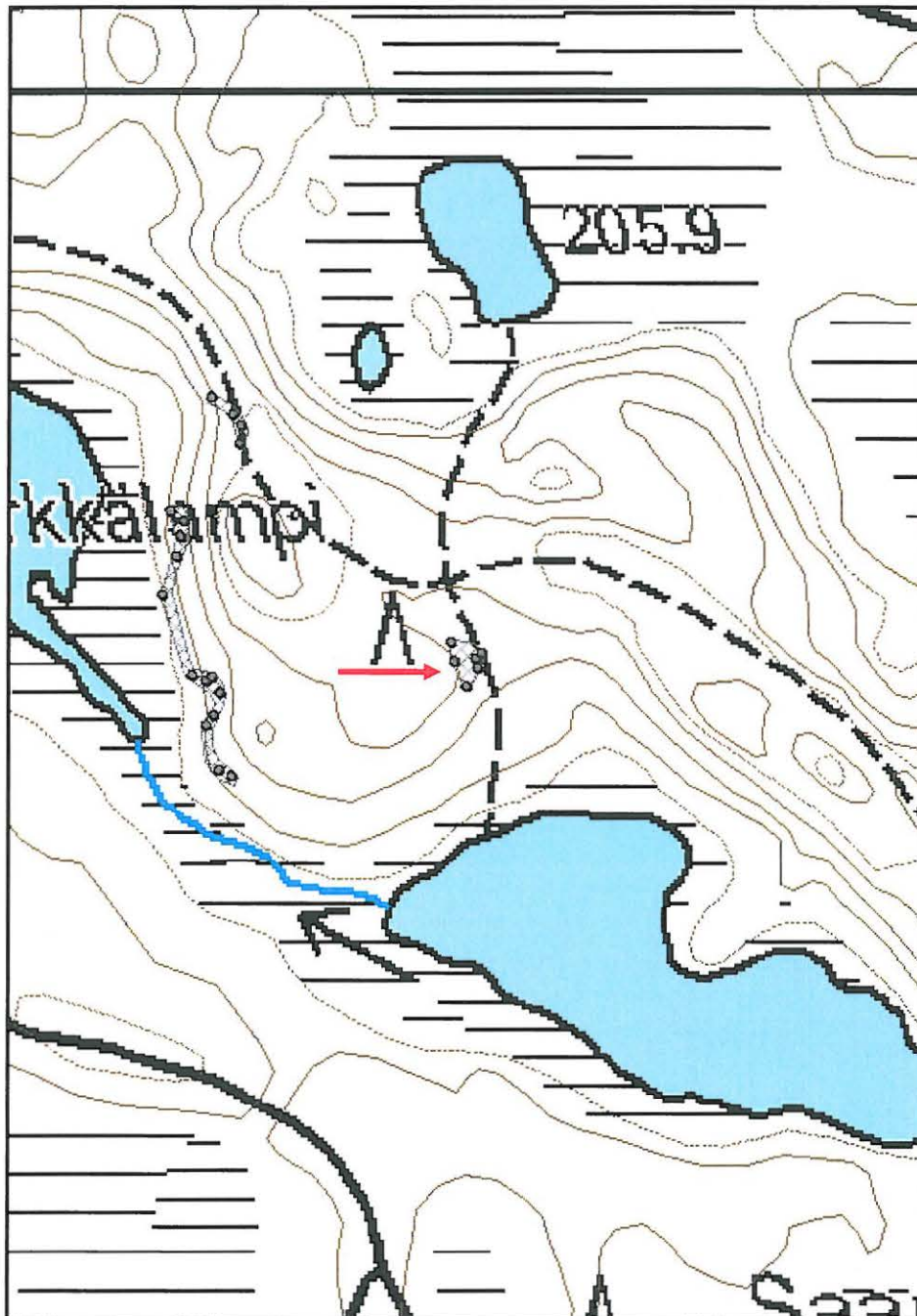
77851 Pyöreä kaivanto idästä

Kohdetyyppi: 17 Kivi- ja maarakenteet

Copyright: © *Metsähallitus* 2008
© *Maanmittauslaitos 1/MML/08*

Koordinaatit: X 7184674, Y 3606339,
Z 215

Mittakaava: 1:3000



Jumalissärkkä 2 kaivanto

MH-tunnus: 124901

Kohdetyyppi: 17 Kivi- ja maarakenteet **Haltija:** 161 Metsätalous Kainuu
Ajoitus: 7199 Ajoitus epäselvä **Ylläpitäjä:** 161 Metsätalous Kainuu
Rakentamisvuosi: **Kunta:** 777 SUOMUSSALMI
Lukumäärä: 1

Koordinaattiselitys: **Geometria tuotettu:** 4 Gps-mittaus, korjaamaton
Koordinaatit: X 7184679, Y 3606608, **Löydöt:**
Z 208

Taustatiedot

Löytyi inventoinnissa 8.7.2010

Ympäristön kuvaus

Kohde sijaitsee hiekkapohjaisessa kangasmetsässä. Paikalla kasvaa muutamia lehtipuita. Metsän kehitysluokka on uudistuskypsämetsikkö.

Kohteen kuvaus

Paikalla on kooltaan 5 x 5 m kokoinen hiekkaharjun rinteeseen kaivettu kaivanto. Sen syvyys on 0,4-1 m.

Kohteen rajaus

Kohde rajautuu pistemäisesti näkyvien rakenteiden mukaan.

Tulkinta

Kaivannosta ei löydetty puuta tms. materiaalia, joka voisi viitata sen olleen jonkinlaisen kellarin jäännös. Kaivanto on voinut syntyä esimerkiksi hiekanoton seurauksena.

Lisätietoja**Toimenpiteet****Tarkastukset**

Tila: 3 Toteutettu Laji: 6 Suojeluarvojen tarkastus Tarkastusvuosi: 2010
Tarkastuspvm: 8.7.2010 Tarkastaja: H. Kelola-Mäkeläinen
Kuvaus: Jumalissärkän-Hoikansärkän alueen kulttuuriperintöinventointi

Viranomaisrekisterinro:**Kunto:** 1 Hyvä**Olotila:** 2 Ei käytössä**Arvotus:** 8 Muu suojeluarvo**Kohteen suojelu:** 9 Muu suojeluarvo

Selitys:	Selitys:
Ympäristön suojelu:	99 Muu suojeluarvoa sisältävä alue
Selitys:	Natura



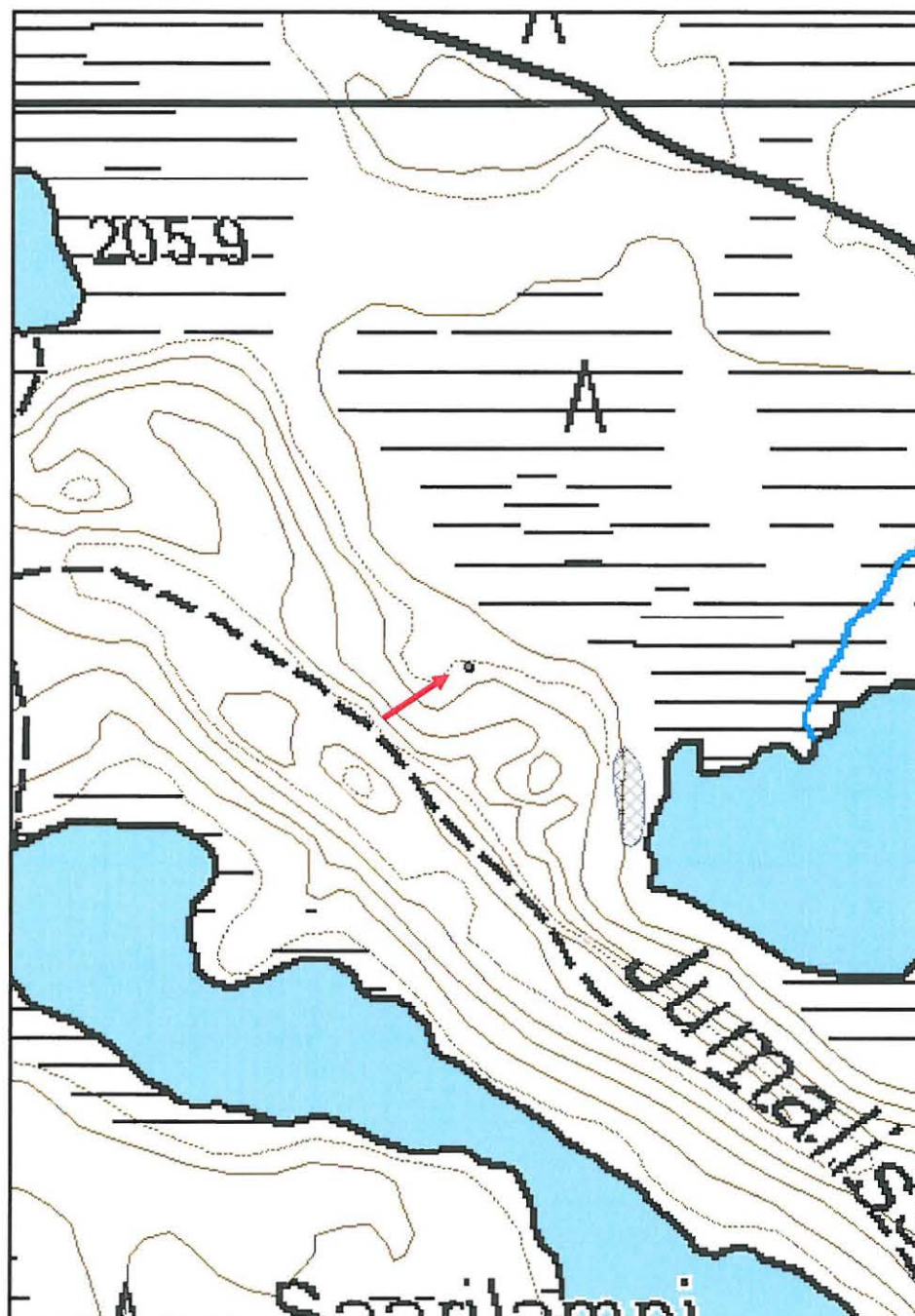
79006 Yleiskuva koillisesta

Kohdetyyppi: 17 Kivi- ja maarakenteet

Copyright: © Metsähallitus 2008
© Maanmittauslaitos 1/MML/08

Koordinaatit: X 7184679, Y 3606608,
Z 208

Mittakaava: 1:3000



Vetosärkkä ristikkopuut

MH-tunnus: 124961

Kohdetyyppi:	99 Muu/määrittelemätön	Haltija:	161 Metsätalous Kainuu
Ajoitus:	7116 Uusi aika	Ylläpitäjä:	161 Metsätalous Kainuu
Rakentamivuosi:		Kunta:	777 SUOMUSSALMI
Lukumäärä:	1		

Koordinaattiselitys:		Geometria tuotettu:	4 Gps-mittaus, korjaamaton
Koordinaatit:	X 7183228, Y 3609264, Z 220	Löydöt:	

Taustatiedot

Kohteesta oli kuva Jumalissärkän-Hoikansärkän hoito- ja käyttösuunnitelmassa 2010-2019.

Ympäristön kuvaus

Kohde sijaitsee mäntyä kasvavien hiekkaharjujen välisellä kankaalla. Metsän kehitysluokka on uudistuskypsämetsikkö.

Kohteen kuvaus

Paikalla on pituus- ja leveys suunnassa poikittain pinottuja puita. Puukerroksia on säilynyt kolme ja kasan koko on 2 x 2 m.

Kohteen rajaus

Kohde rajautuu pistemäisesti näkyvien rakenteiden mukaan.

Tulkinta

Ristikkopuita, jotka ovat jääneet korjaamatta.

Lisätietoja**Toimenpiteet****Tarkastukset**

Tila: 3 Toteutettu Laji: 6 Suojeluarvojen tarkastus Tarkastusvuosi: 2010
Tarkastuspvm: 8.7.2010 Tarkastaja: H. Kelola-Mäkeläinen
Kuvaus: Jumalissärkän-Hoikansärkän alueen kulttuuriperintöinventointi

Viranomaisrekisterinro:		Kunto:	1 Hyvä
		Olotila:	2 Ei käytössä
Arvotus:	8 Muu suojeluarvo	Kohteen suojele:	9 Muu suojeluarvo

Selitys:

Selitys:

**Ympäristön
suojelu:**

99 Muu suojeluarvoa sisältävä alue

Selitys:

Natura



79046 Yleiskuva lännestä

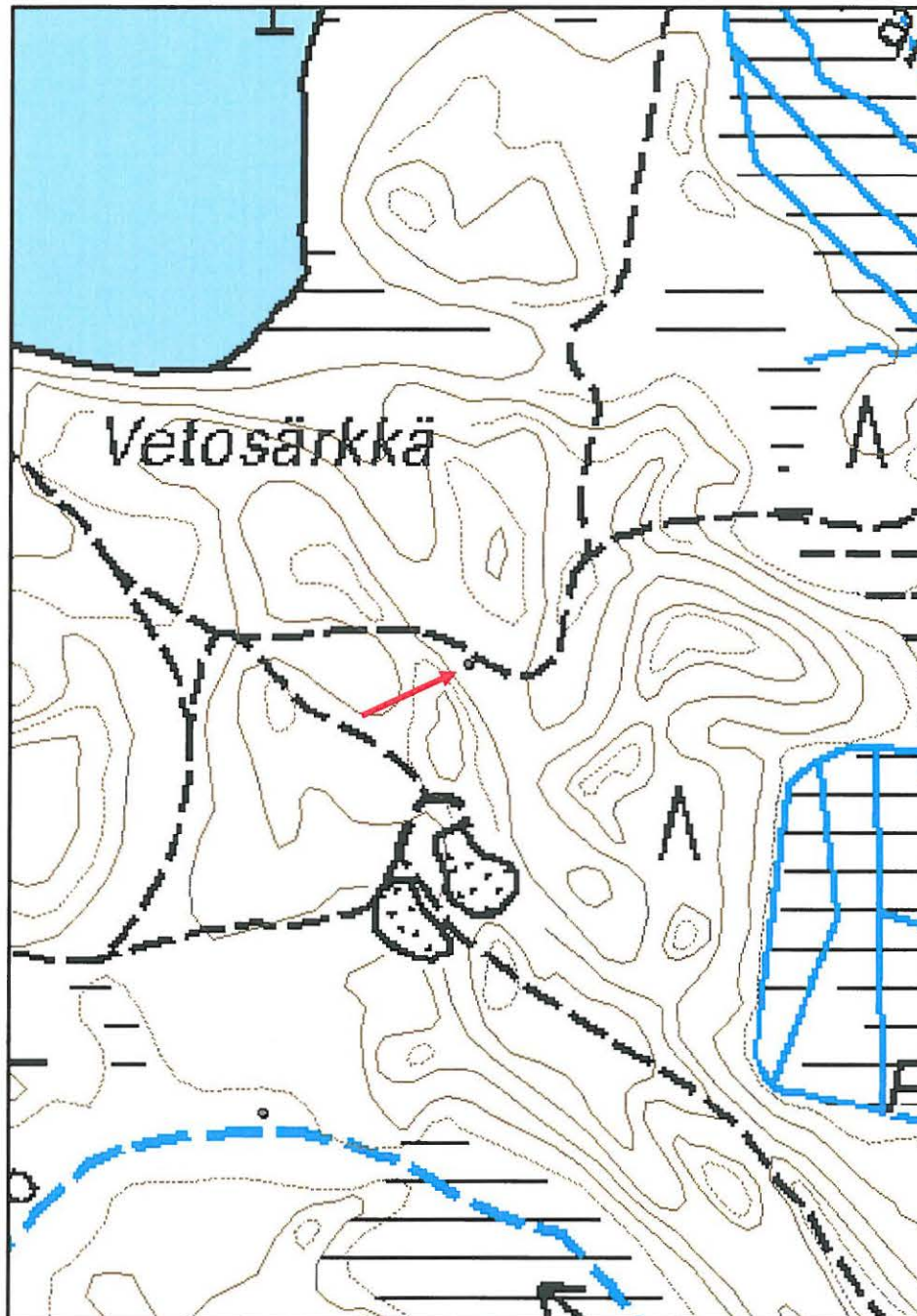
Kohdetyyppi: 99 Muu/määrittelemätön

Copyright: © Metsähallitus 2008

© Maanmittauslaitos 1/MML/08

Koordinaatit: X 7183228, Y 3609264,
Z 220

Mittakaava: 1:3000



Pienijärvi 2 maakuoppa

MH-tunnus: 125001

Kohdetyyppi:	17 Kivi- ja maarakenteet	Haltija:	161 Metsätalous Kainuu
Ajoitus:	7116 Uusi aika	Ylläpitäjä:	161 Metsätalous Kainuu
Rakentamisvuosi:		Kunta:	777 SUOMUSSALMI
Lukumäärä:	2		

Koordinaattiselitys:		Geometria tuotettu:	4 Gps-mittaus, korjaamaton
Koordinaatit:	X 7183554, Y 3608358, Z 215	Löydöt:	

Taustatiedot

Löytyi inventoinnissa 9.7.2010

Ympäristön kuvaus

Kohde sijaitsee hiekkaharjun rinteessä lähellä muinaisjäännöskohdetta 777010305 (Pienijärvi NE pyyntikuoppa). Metsän kehitysluokka on uudistuskypsämetsikkö.

Kohteen kuvaus

Paikalla on kaksi kuoppaa, joista toinen on 2,5 m pitkä ja metrin leveä suorakaiteenmuotoinen ja toinen pyöreä halkaisijaltaan 1,8 m leveä kuoppa. Kuoppien reunat ovat suorahkot, joka viittaisi siihen, että ne eivät ole kovin vanhoja. Pitkänomaisen kuopan syvyys on 0,4 m ja pyöreän kuopan 1 m.

Kohteen rajaus

Kohde rajautuu pistemäisesti näkyvien rakenteiden mukaan.

Tulkinta

Kenties soranottokuoppia? Lähellä on laavun jäännös ja Vetosärkkä, jonka reunoilla oli suuria neliönmuotoisia kaivantoja, joista on luultavasti otettu maata.

Lisätietoja***Toimenpiteet******Tarkastukset***

Tila: 3 Toteutettu Laji: 6 Suojeluarvojen tarkastus Tarkastusvuosi: 2010
Tarkastuspvm: 9.7.2010 Tarkastaja: H. Kelola-Mäkeläinen
Kuvaus: Jumalissärkän-Hoikansärkän alueen kulttuuriperintöinventointi

Viranomaisrekisterinro:	Kunto:	1 Hyvä
	Olotila:	2 Ei käytössä

Arvotus:	8 Muu suojeluarvo	Kohteen suojelu:	9 Muu suojeluarvo
Selitys:		Selitys:	
Ympäristön suojelu:	99 Muu suojeluarvoa sisältävä alue		
Selitys:	Natura		



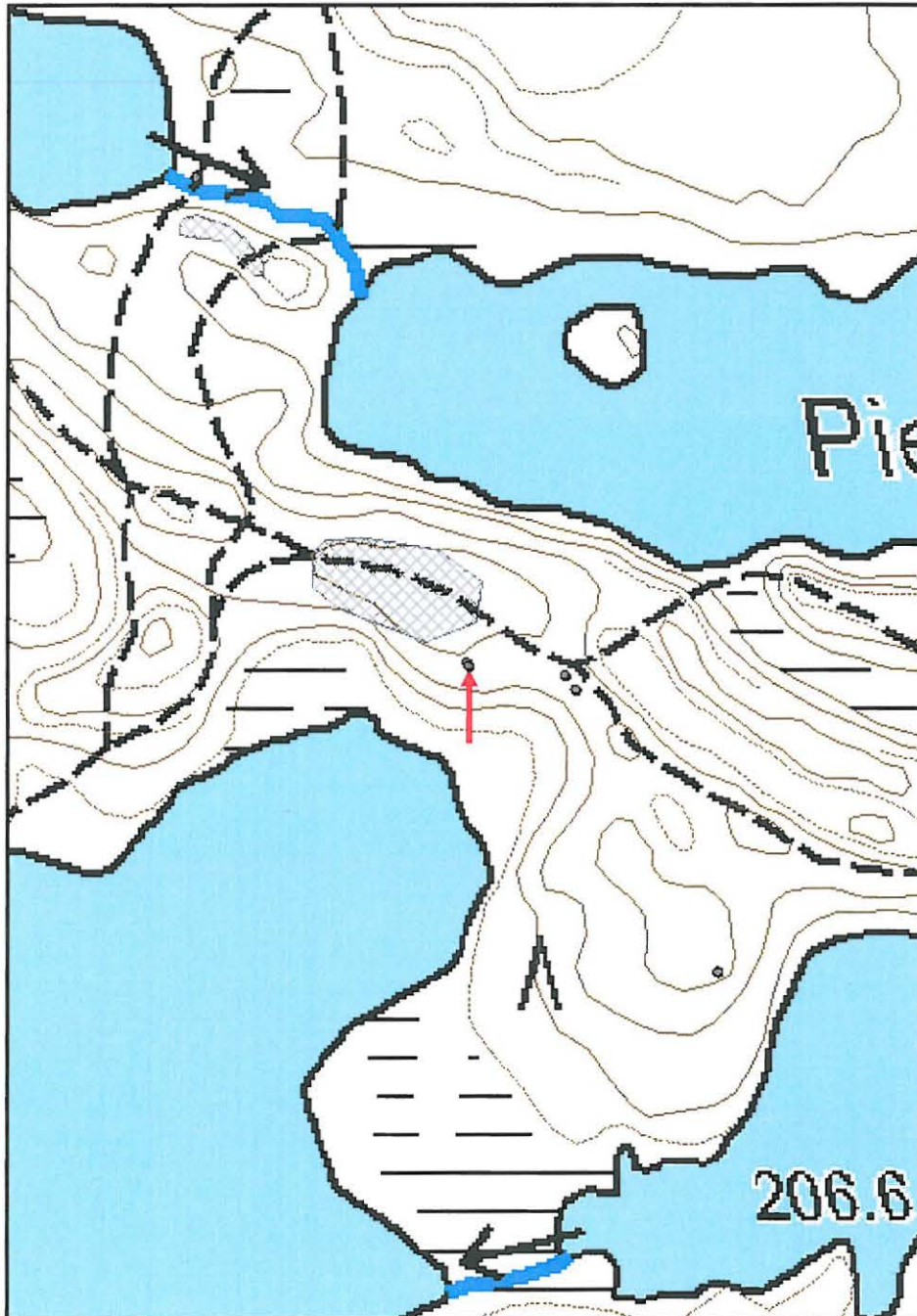
79126 Pyöreä kuoppa etelästä

Kohdetyyppi: 17 Kivi- ja maarakenteet

Copyright: © Metsähallitus 2008
© Maanmittauslaitos 1/MML/08

Koordinaatit: X 7183554, Y 3608358,
Z 215

Mittakaava: 1:3000



Loukkokangas silta jäännös

MH-tunnus: 125101

Kohdetyyppi: 13 Liikennekohteet **Haltija:** 161 Metsätalous Kainuu
Ajoitus: 7116 Uusi aika **Ylläpitäjä:** 161 Metsätalous Kainuu
Rakentamisvuosi: **Kunta:** 777 SUOMUSSALMI
Lukumäärä: 1

Koordinaattiselitys: **Geometria tuotettu:** 4 Gps-mittaus, korjaamaton
Koordinaatit: X 7183830, Y 3608203, **Löydöt:**
Z 205

Taustatiedot

Löytyi inventoinnissa 9.7.2010

Ympäristön kuvaus

Kohde sijaitsee Loukkojärven ja Pieni Alanteenjärven välisellä kankaalla. Paikalla kulkee järviä yhdistävä oja/joki, joka kasvaa heinää.

Kohteen kuvaus

Ojan/joen yli on mennyt aiemmin silta, josta on nyt jäljellä vain puupölkkyjä. Pölkkyjä on laitettu päällekkäin useampi kerros ja ne on pinottu pitkittäin ojan/joen yli. Sillalle johtaa pieni hiekkapolku. Silta on yhdistänyt Pienenjärvenkankaan ja Loukkokankaan.

Kohteen rajaus

Kohde rajautuu pistemäisesti näkyvien rakenteiden mukaan.

Tulkinta

Silta/ylityspaikka, joka ei ole kovin vanha.

Lisätietoja**Toimenpiteet****Tarkastukset**

Tila: 3 Toteutettu Laji: 6 Suojeluarvojen tarkastus Tarkastusvuosi: 2010
Tarkastuspvm: 9.7.2010 Tarkastaja: H. Kelola-Mäkeläinen
Kuvaus: Jumalissärkän-Hoikansärkän alueen kulttuuriperintöinventointi

Viranomaisrekisterinro: **Kunto:** 2 Keskinertainen

Olotila: 2 Ei käytössä

Arvotus:	8 Muu suojeluarvo	Kohteen suojelu:	9 Muu suojeluarvo
Selitys:		Selitys:	
Ympäristön suojelu:	99 Muu suojeluarvoa sisältävä alue		
Selitys:	Natura		



79206 Yleiskuva etelästä



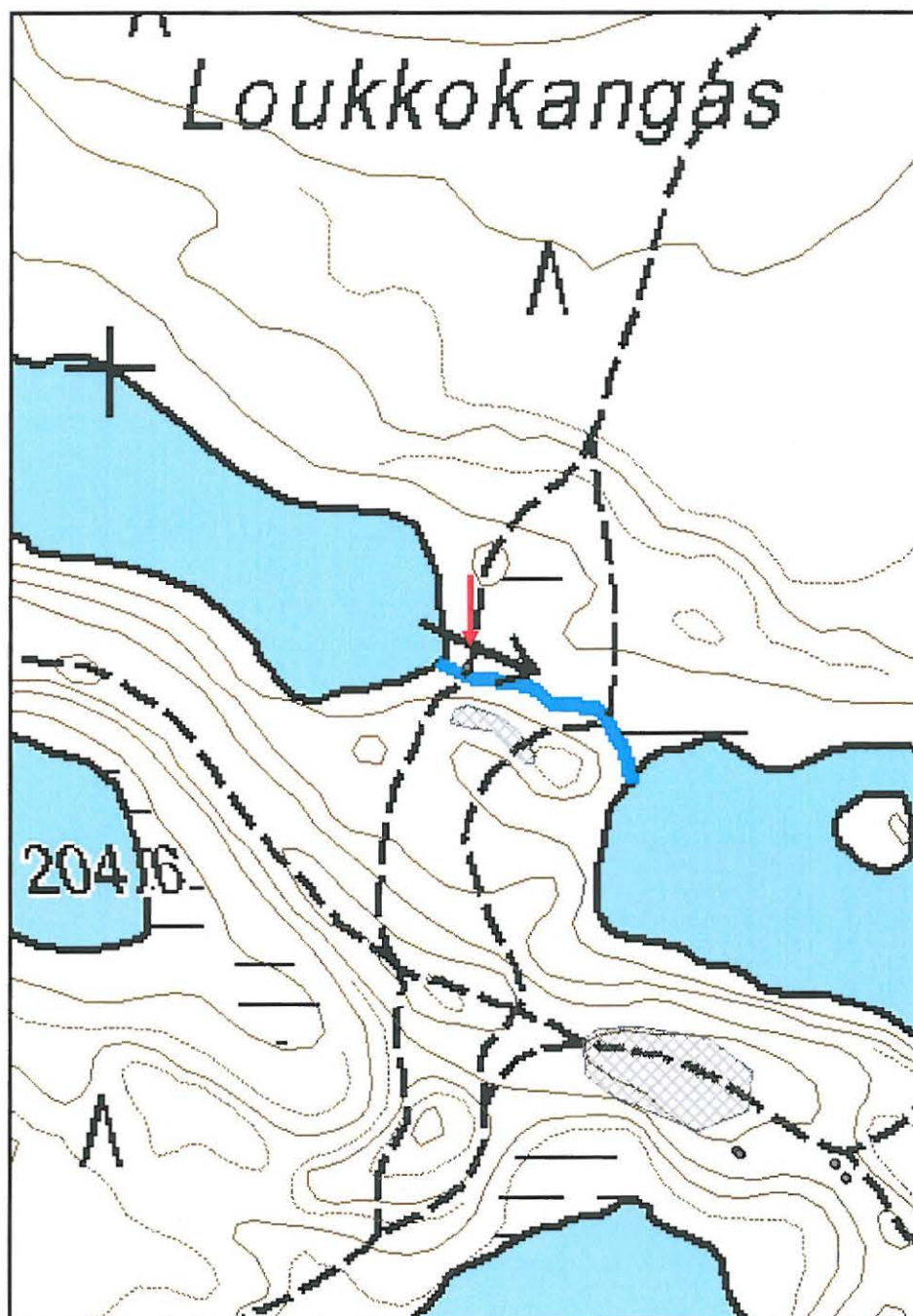
79207 Yleiskuva kaakosta. Taustalla pilkottaa Loukkojärvi.

Kohdetyyppi: 13 Liikennekohteet

Copyright: © Metsähallitus 2008
© Maanmittauslaitos 1/MML/08

Koordinaatit: X 7183830, Y 3608203,
Z 205

Mittakaava: 1:3000



Lapinlampi maakuoppa

MH-tunnus: 125122

Kohdetyyppi:	17 Kivi- ja maarakenteet	Haltija:	161 Metsätalous Kainuu
Ajoitus:	7199 Ajoitus epäselvä	Ylläpitäjä:	161 Metsätalous Kainuu
Rakentamisvuosi:		Kunta:	777 SUOMUSSALMI
Lukumäärä:	1		

Koordinaattiselitys:		Geometria tuotettu:	4 Gps-mittaus, korjaamaton
Koordinaatit:	X 7183378, Y 3608500, Z 220	Löydöt:	

Taustatiedot

Löytyi inventoinnissa 9.7.2010

Ympäristön kuvaus

Kohde sijaitsee Lapinlammen ja Pienijärven välisellä niemellä korkeimmalla kohdalla harjun päällä. Metsän kehitysluokka on uudistuskypsämetsikkö.

Kohteen kuvaus

Paikalla on täysin pyöreä halkaisijaltaan noin metrin kokoinen ja 0,4 m syvä jyrkkäreunainen kuoppa. Kuoppa sijaitsee harjun päällä, josta on hyvät näkymät järvelle.

Kohteen rajaus

Kohde rajautuu pistemäisesti näkyvien rakenteiden mukaan.

Tulkinta

Kuoppa muistuttaa paljon toisen maailmansodan aikaisia poteroita, mutta Jumalissärkän alueella eivät haastateltavat muistaneet koskaan olleen minkäänlaista sotatoimintaa. Kuoppa ei ole muotonsa perusteella esihistoriallinen.

Lisätietoja**Toimenpiteet****Tarkastukset**

Tila: 3 Toteutettu Laji: 6 Suojeluarvojen tarkastus Tarkastusvuosi: 2010
Tarkastuspvm: 9.7.2010 Tarkastaja: H. Kelola-Mäkeläinen
Kuvaus: Jumalissärkän-Hoikansärkän alueen kulttuuriperintöinventointi

Viranomaisrekisterinro:	Kunto:	1 Hyvä
--------------------------------	---------------	--------

Olotila:	2 Ei käytössä
-----------------	---------------

Arvotus:	8 Muu suojeluarvo	Kohteen suojelu:	9 Muu suojeluarvo
Selitys:		Selitys:	
Ympäristön suojelu:	99 Muu suojeluarvoa sisältävä alue		
Selitys:	Natura		



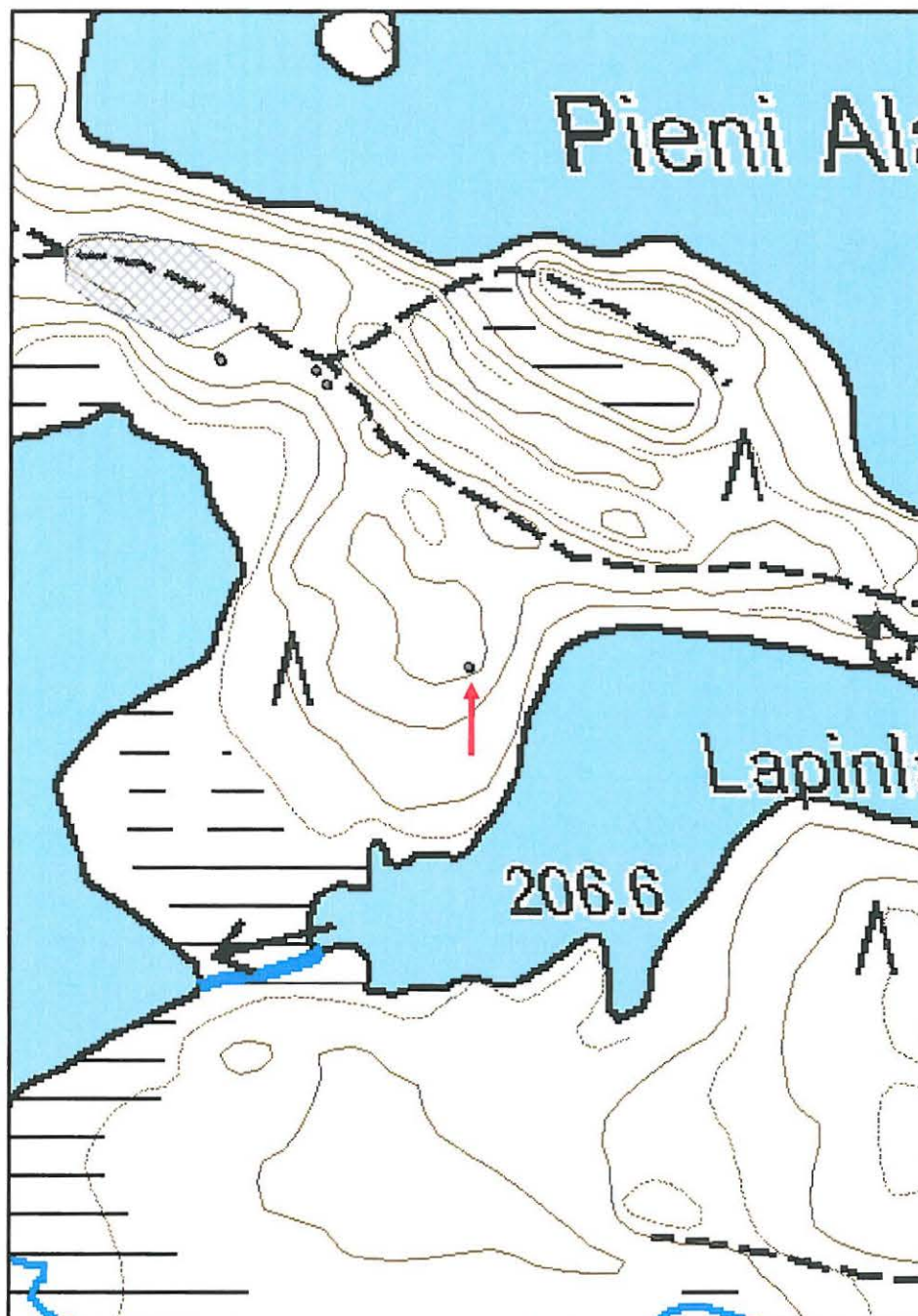
79216 Yleiskuva kuopasta etelästä

Kohdetyyppi: 17 Kivi- ja maarakenteet

Copyright: © Metsähallitus 2008
© Maanmittauslaitos 1/MML/08

Koordinaatit: X 7183378, Y 3608500,
Z 220

Mittakaava: 1:3000



Hyöölampi maakuoppa

MH-tunnus: 125165

Kohdetyyppi:	17 Kivi- ja maarakenteet	Haltija:	161 Metsätalous Kainuu
Ajoitus:	7199 Ajoitus epäselvä	Ylläpitäjä:	161 Metsätalous Kainuu
Rakentamisvuosi:		Kunta:	777 SUOMUSSALMI
Lukumäärä:	1		

Koordinaattiselitys:		Geometria tuotettu:	4 Gps-mittaus, korjaamaton
Koordinaatit:	X 7182135, Y 3610303, Z 220	Löydöt:	

Taustatiedot

Löytyi inventoinnissa 10.7.2010

Ympäristön kuvaus

Kohde sijaitsee kahden soraharjun välisellä hiekkaisemmalla kohdalla. Paikalla kasvaa harvaa mäntymetsää. Metsän kehitysluokka on uudistuskypsämetsikkö.

Kohteen kuvaus

Paikalla on pyöreä halkaisijaltaan 4 m kokoinen kuoppa, jonka syvyys on 0,5 m. Kuoppa sijaitsee hieman omutteisessa paikassa kivikkoisten soraharjujen välissä. Ympäristöstä ei löytynyt muita kuoppia tai rakenteita.

Kohteen rajaus

Kohde rajautuu pistemäisesti.

Tulkinta

Kuoppa voi olla esim. pyyntikuoppakin, mutta se voi olla myös luonnon tekemä.

Lisätietoja**Toimenpiteet****Tarkastukset**

Tila: 3 Toteutettu Laji: 6 Suojeluarvojen tarkastus Tarkastusvuosi: 2010
Tarkastuspvm: 10.7.2010 Tarkastaja: H. Kelola-Mäkeläinen
Kuvaus: Jumalissärkän-Hoikansärkän alueen kulttuuriperintöinventointi

Viranomaisrekisterinro:	1000017020	Kunto:	1 Hyvä
		Olotila:	2 Ei käytössä

Arvotus:	8 Muu suojeluarvo	Kohteen suojelu:	2 Muinaisjäännösrekisteri II
Selitys:		Selitys:	
Ympäristön suojelu:	99 Muu suojeluarvoa sisältävä alue		
Selitys:	Natura		



79267 Yleiskuva idästä

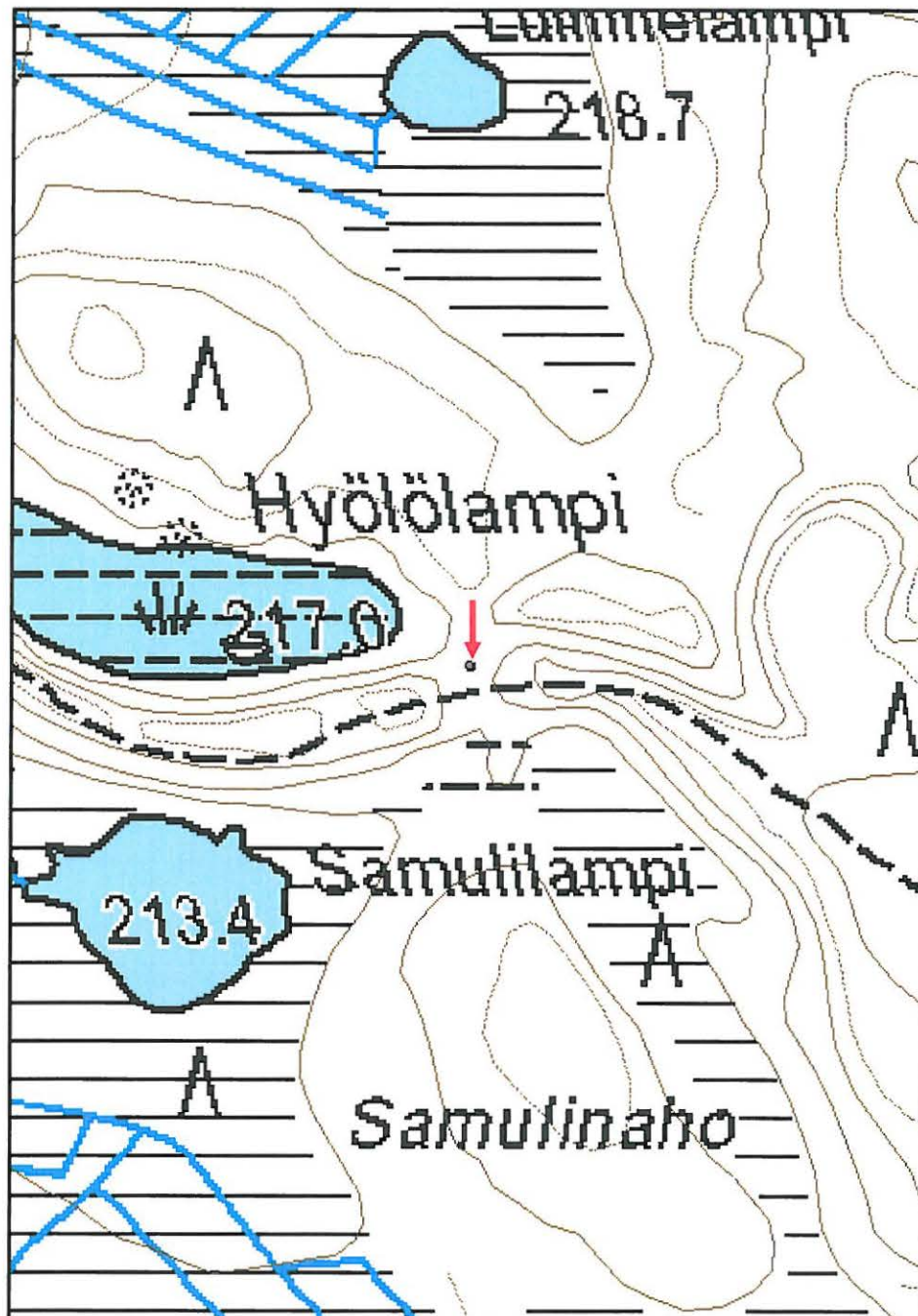
Kohdetyyppi: 17 Kivi- ja maarakenteet

Copyright: © Metsähallitus 2008

© Maanmittauslaitos 1/MML/08

Koordinaatit: X 7182135, Y 3610303,
Z 220

Mittakaava: 1:3000



Paha Hoikkajärvi pilkkapuu

MH-tunnus: 125241

Kohdetyyppi:	99 Muu/määrittelemätön	Haltija:	161 Metsätalous Kainuu
Ajoitus:	7116 Uusi aika	Ylläpitäjä:	161 Metsätalous Kainuu
Rakentamisvuosi:		Kunta:	777 SUOMUSSALMI
Lukumäärä:	1		

Koordinaattiselitys:		Geometria tuotettu:	4 Gps-mittaus, korjaamaton
Koordinaatit:	X 7181256, Y 3614916, Z 215	Löydöt:	

Taustatiedot

Löytyi inventoinnissa 10.7.2010

Ympäristön kuvaus

Kohde sijaitsee Paha Hoikkajärven eteläpuolella olevan suon ja hiekkaharjun välisellä mäntykankaalla suon laidassa. Metsän kehitysluokka on uudistuskypsämetsikkö.

Kohteen kuvaus

Paikalla on kelohonka, jonka itä- ja länsipuolella on pilkat, joissa on kolme alekkaista kirveellä lyötyä viivaa.

Kohteen rajaus

Kohde rajautuu pistemäisesti.

Tulkinta

Pilkkapuu, joka on voinut toimia suota ylittävän polun merkinä.

Lisätietoja***Toimenpiteet******Tarkastukset***

Tila: 3 Toteutettu Laji: 6 Suojeluarvojen tarkastus Tarkastusvuosi: 2010
Tarkastuspvm: 1.10.6474 Tarkastaja: H. Kelola-Mäkeläinen
Kuvaus: Jumalissärkän-Hoikansärkän alueen kulttuuriperintöinventointi

Viranomaisrekisterinro:**Kunto:** 1 Hyvä**Olotila:** 2 Ei käytössä**Arvotus:** 8 Muu suojeluarvo**Kohteen suojelu:** 9 Muu suojeluarvo

Selitys:

Selitys:

**Ympäristön
suojelu:**

99 Muu suojeluarvoa sisältävä alue

Selitys:

Natura



79314 Yksityiskohtakuva puun itäpuolella olevasta pilkasta



79315 Yksityiskohtakuva puun länsipuolen pilkasta

Kohdetyyppi: 99 Muu/määrittelemätön

Copyright: © Metsähallitus 2008

© Maanmittauslaitos 1/MML/08

Koordinaatit: X 7181256, Y 3614916,
Z 215

Mittakaava: 1:3000



Ruunalammit 1 silta jäännös

MH-tunnus: 125321

Kohdetyyppi:	13 Liikennekohteet	Haltija:	161 Metsätalous Kainuu
Ajoitus:	7116 Uusi aika	Ylläpitäjä:	161 Metsätalous Kainuu
Rakentamisvuosi:		Kunta:	777 SUOMUSSALMI
Lukumäärä:	1		
Koordinaattiselitys:		Geometria tuotettu:	4 Gps-mittaus, korjaamaton
Koordinaatit:	X 7180551, Y 3616725, Z 207	Löydöt:	

Taustatiedot

Löytyi inventoinnissa 10.7.2010

Ympäristön kuvaus

Kohde sijaitsee Hoikansärkän itäpäässä Natura-alueen rajalla.

Kohteen kuvaus

Paikalla on puusta tehdyn sillan jäännös. Sillan jäännös on 5 m pitkä ja siitä on jäljellä muutamia hirsitä sekä sen itäpäässä hiukan puista kaidetta. Silta on rakennettu ylittämään Ruunalampien välissä kulkeva oja/joki. Paikalle johtaa Hoikansärkän läpi polku, joka jatkuu Tökönsärkän puolelle.

Kohteen rajaus

Kohde rajautuu pistemäisesti näkyvien rakenteiden mukaan.

Tulkinta

Ei kovin vanha sillan jäännös

Lisätietoja**Toimenpiteet****Tarkastukset**

Tila: 3 Toteutettu Laji: 6 Suojeluarvojen tarkastus Tarkastusvuosi: 2010
Tarkastuspvm: 10.7.2010 Tarkastaja: H. Kelola-Mäkeläinen
Kuvaus: Jumalissärkän ja Hoikansärkän alueen kulttuuriperintöinventointi

Viranomaisrekisterinro:		Kunto:	2 Keskinertainen
		Olotila:	2 Ei käytössä
Arvotus:	8 Muu suojeluarvo	Kohteen suojelu:	9 Muu suojeluarvo

Selitys:

Selitys:

**Ympäristön
suojelu:**

99 Muu suojeluarvoa sisältävä alue

Selitys:

Natura



79428 Yleiskuva lounaasta



79430 Yleiskuva lännestä

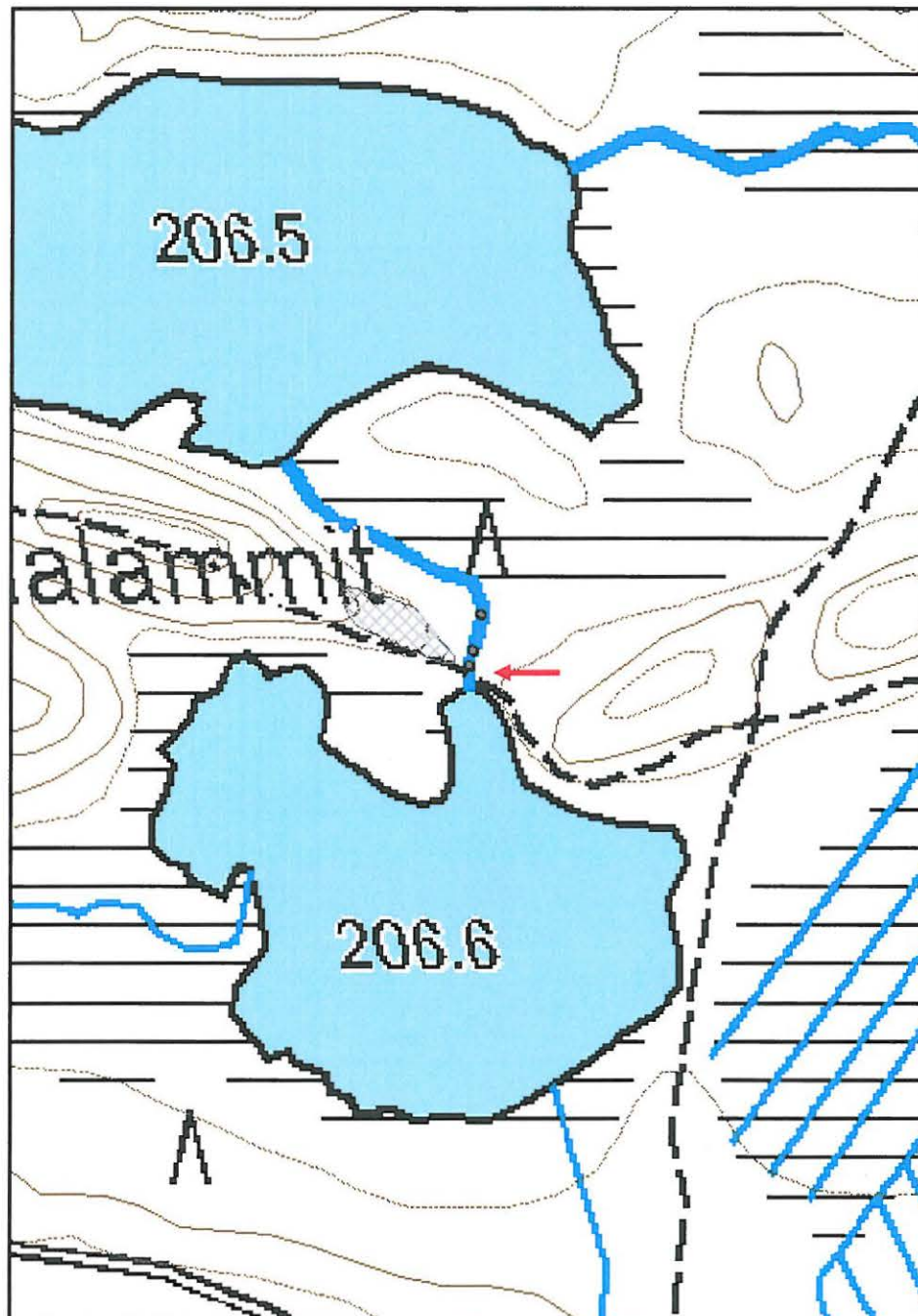
Kohdetyyppi: 13 Liikennekohteet

Copyright: © Metsähallitus 2008

© Maanmittauslaitos 1/MML/08

Koordinaatit: X 7180551, Y 3616725,
Z 207

Mittakaava: 1:3000



Ruunalammit 2 pato jäännös

MH-tunnus: 125401

Kohdetyyppi:	99 Muu/määrittelemätön	Haltija:	161 Metsätalous Kainuu
Ajoitus:	7116 Uusi aika	Ylläpitäjä:	161 Metsätalous Kainuu
Rakentamivuosi:		Kunta:	777 SUOMUSSALMI
Lukumäärä:	1		

Koordinaattiselitys:		Geometria tuotettu:	4 Gps-mittaus, korjaamaton
Koordinaatit:	X 7180560, Y 3616727, Z 207	Löydöt:	

Taustatiedot

Löytyi inventoinnissa 10.7.2010

Ympäristön kuvaus

Kohde sijaitsee Hoikansärkän itäpäässä Natura-alueen rajalla.

Kohteen kuvaus

Paikalla on pystyseipäistä tehdyn padon jäännös. Ojan/joen pohjassa on näkyvissä padosta irronneita paaluja tai seipäitä. Pato on paremmin säilynyt itäpuolelta, jossa paalut ovat vielä pystyssä. Pato sijaitsee noin 9 metrin päässä ojassa/joessa olevasta sillasta pohjoiseen (Reiska-kohde 125321).

Kohteen rajaus

Kohde rajautuu pistemäisesti näkyvien rakenteiden mukaan.

Tulkinta

Padon jäännös

Lisätietoja**Toimenpiteet****Tarkastukset**

Tila: 3 Toteutettu Laji: 6 Suojeluarvojen tarkastus Tarkastusvuosi: 2010
Tarkastuspvm: 10.7.2010 Tarkastaja: H. Kelola-Mäkeläinen
Kuvaus: Jumalissärkän-Hoikansärkän alueen kulttuuriperintöinventointi

Viranomaisrekisterinro:		Kunto:	2 Keskinertainen
		Olotila:	2 Ei käytössä
Arvotus:	8 Muu suojeluarvo	Kohteen suojelu:	9 Muu suojeluarvo

Selitys:

Selitys:

Ympäristön
suojelu:

99 Muu suojeluarvoa sisältävä alue

Selitys:

Natura



79446 Yleiskuva lounaasta



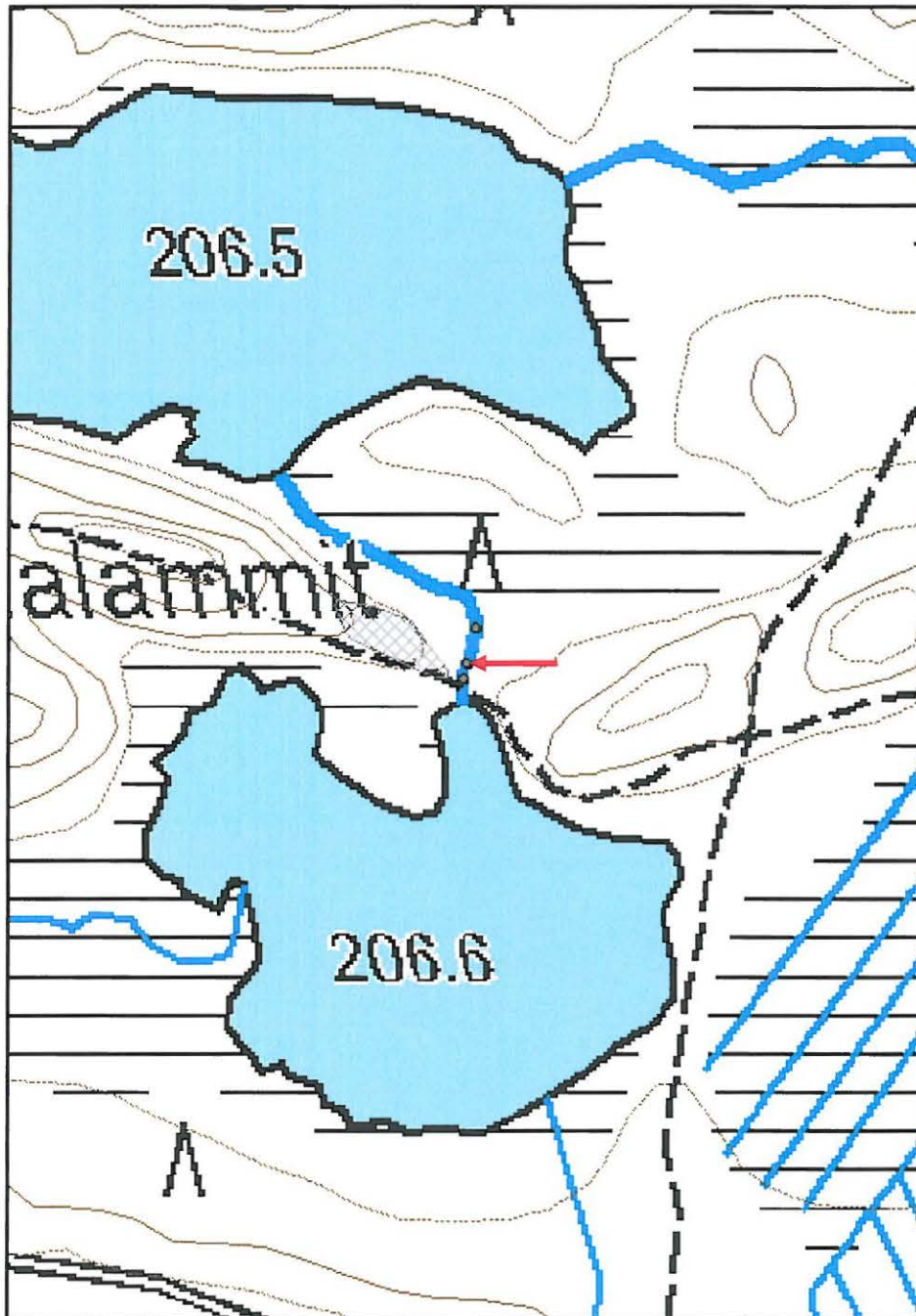
79447 Yleiskuva padon itälaidasta lounaasta

Kohdetyyppi: 99 Muu/määrittelemätön

Copyright: © *Metsähallitus 2008*
© *Maanmittauslaitos 1/MML/08*

Koordinaatit: X 7180560, Y 3616727,
Z 207

Mittakaava: 1:3000



Ruunalammit 3 silta jäännös

MH-tunnus: 125422

Kohdetyyppi:	13 Liikennekohteet	Haltija:	161 Metsätalous Kainuu
Ajoitus:	7116 Uusi aika	Ylläpitäjä:	161 Metsätalous Kainuu
Rakentamisvuosi:		Kunta:	777 SUOMUSSALMI
Lukumäärä:	1		

Koordinaattiselitys:		Geometria tuotettu:	8 Digitointi, mittakaava <1:20000
Koordinaatit:	X 7180580, Y 3616731, Z 207	Löydöt:	

Taustatiedot

Löytyi inventoinnissa 10.7.2010

Ympäristön kuvaus

Kohde sijaitsee Hoikansärkän itäpäässä Natura-alueen rajalla. Kohteesta 20 m etelään on padon jäännös (Reiska-kohde 125401).

Kohteen kuvaus

Paikalla on eri paksuisista hirsistä tehdyn sillan/ylityspaikan jäännös. Hirret näkyvät veden pinnan alla ja niitä on kulkeutunut myös ojaa pitkin vähän pidemmälle. Osassa veden alla olevista hirsistä on salvotut päät.

Kohteen rajaus

Kohde rajautuu pistemäisesti näkyvien rakenteiden mukaan.

Tulkinta

Sillan/ylityspaikan jäännös.

Lisätietoja**Toimenpiteet****Tarkastukset**

Tila: 3 Toteutettu Laji: 6 Suojeluarvojen tarkastus Tarkastusvuosi: 2010
Tarkastuspvm: 10.7.2010 Tarkastaja: H. Kelola-Mäkeläinen
Kuvaus: Jumalissärkän-Hoikansärkän alueen kulttuuriperintöinventointi

Viranomaisrekisterinro:	Kunto:	2 Keskinertainen
	Olotila:	2 Ei käytössä

Arvotus:	8 Muu suojeluarvo	Kohteen suojelu:	9 Muu suojeluarvo
Selitys:		Selitys:	
Ympäristön suojelu:	99 Muu suojeluarvoa sisältävä alue		
Selitys:	Natura		



79454 Yleiskuva lännestä



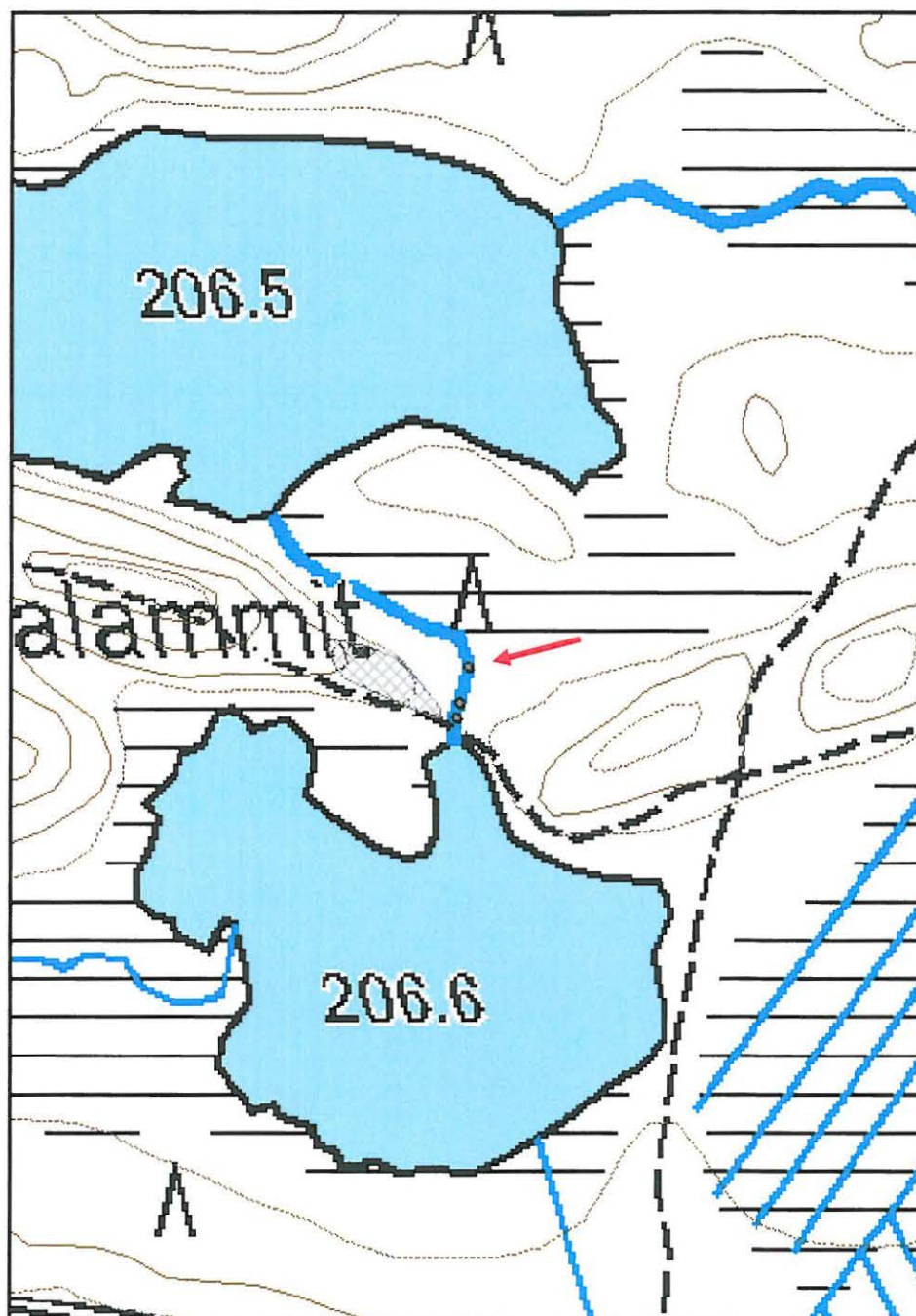
79455 Yleiskuva lounaasta

Kohdetyyppi: 13 Liikennekohteet

Copyright: © *Metsähallitus* 2008
© *Maanmittauslaitos 1/MML/08*

Koordinaatit: X 7180580, Y 3616731,
Z 207

Mittakaava: 1:3000



Tervakangas maakuoppa

MH-tunnus: 125482

Kohdetyyppi:	17 Kivi- ja maarakenteet	Haltija:	161 Metsätalous Kainuu
Ajoitus:	7199 Ajoitus epäselvä	Ylläpitäjä:	161 Metsätalous Kainuu
Rakentamivuosi:		Kunta:	777 SUOMUSSALMI
Lukumäärä:	4		

Koordinaattiselitys:		Geometria tuotettu:	8 Digitointi, mittakaava <1:20000
Koordinaatit:	X 7180570, Y 3616064, Z 210	Löydöt:	

Taustatiedot

Löytyi inventoinnissa 10.7.2010

Ympäristön kuvaus

Kohde sijaitsee hiekkaharjun alla olevalla kapealla terassilla suon reunassa. Puusto koostuu männyistä, kuusista ja muutamista lehtipuista. Metsän kehitysluokka on varttunut kasvatusmetsikkö.

Kohteen kuvaus

Paikalla on neljä kuoppaa, joista kolme on muodoltaan pyöreitä ja yksi neliömäinen. Kuoppien halkaisija vaihtelee 1-2,5 m ja syvyys 0,3-0,45 m välillä. Kahdessa kuopassa huuhtoutumiskerros on yhtä paksu kuopassa kuin sen ympäristössä ja kahdesta se puuttuu. Yhtä pyöreää kuoppaa ympäröi matala valli. Kaksi kuopista on lisäksi jyrkkäreunaisia.

Koordinaatit:

Kuoppa 1: x= 3616030, y= 7180590

Kuoppa 2: x= 3616049, y= 7180573

Kuoppa 3: x= 3616064, y= 7180569

Kuoppa 4: x= 3616086, y= 7180552

Kohteen rajaus

Kohde rajautuu aluemaisesti kuoppien sijainnin mukaan.

Tulkinta

Huuhtoutumiskerroksen puuttuminen ja kuoppien reunojen jyrkkyys viittaisivat siihen, että kuopat eivät ole esihistoriallisia. Tarkempaa selitystä kuopille on vaikea antaa.

Lisätietoja

Liitetiedostona kartta, jossa näkyy kuoppien tarkka sijainti.

Toimenpiteet

Tarkastukset

Tila: 3 Toteutettu Laji: 6 Suojeluarvojen tarkastus Tarkastusvuosi: 2010
Tarkastuspvm: 10.7.2010 Tarkastaja: H. Kelola-Mäkeläinen
Kuvaus: Jumalissärkän-Hoikansärkän alueen kulttuuriperintöinventointi

**Viranomais-
rekisterinro:****Kunto:** 1 Hyvä**Arvotus:** 8 Muu suojeluarvo**Olotila:** 2 Ei käytössä**Kohteen
suojelu:** 9 Muu suojeluarvo**Selitys:****Selitys:****Ympäristön
suojelu:** 99 Muu suojeluarvoa sisältävä alue**Selitys:** Natura

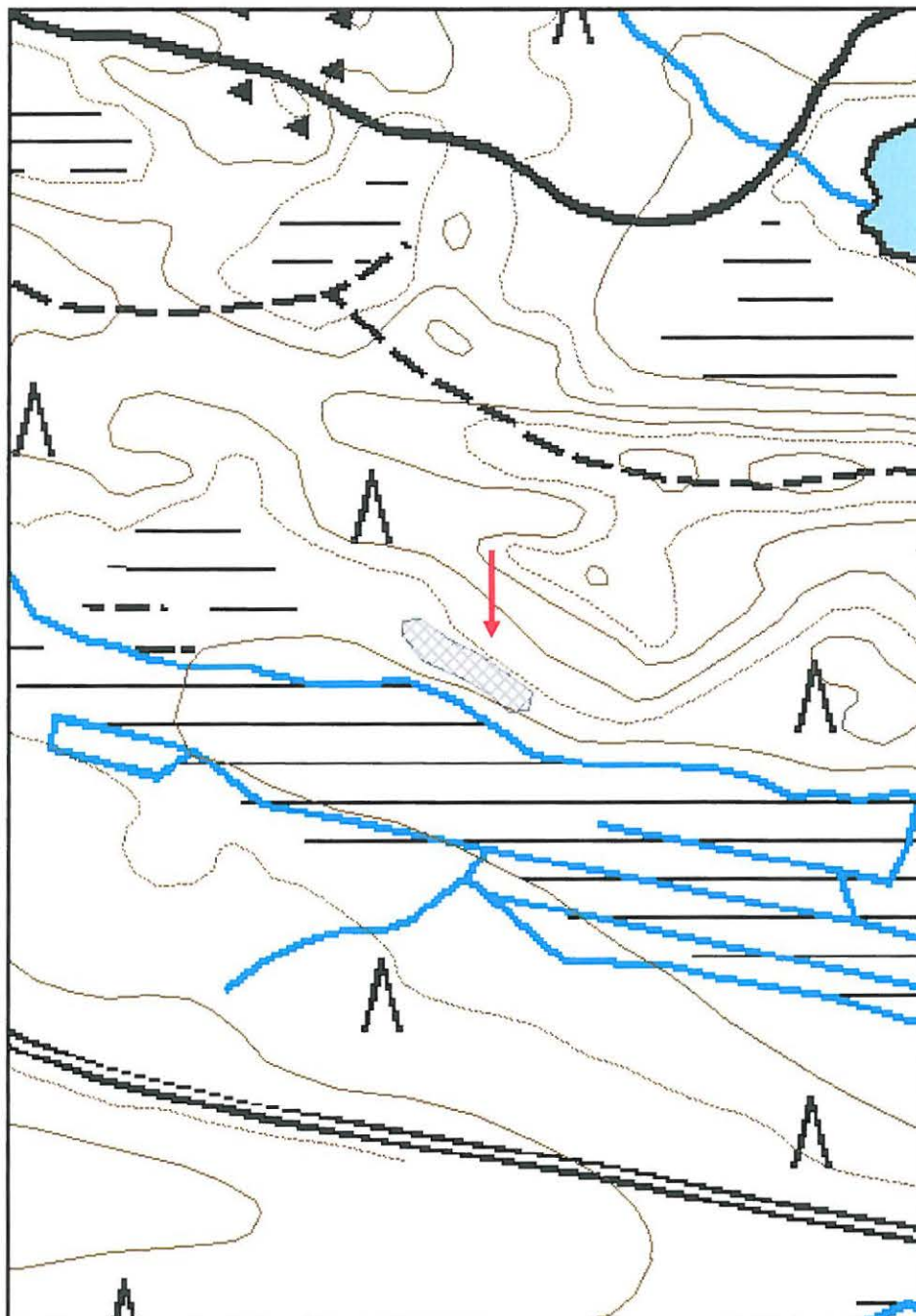
79527 Yleiskuva neliönmallisesta kuopasta koillisesta

Kohdetyyppi: 17 Kivi- ja maarakenteet

Copyright: © Metsähallitus 2008
© Maanmittauslaitos 1/MML/08

Koordinaatit: X 7180570, Y 3616064,
Z 210

Mittakaava: 1:3000



Loukkojärvi 3 maakuoppa

MH-tunnus: 125562

Kohdetyyppi: 17 Kivi- ja maarakenteet **Haltija:** 161 Metsätalous Kainuu
Ajoitus: 7199 Ajoitus epäselvä **Ylläpitäjä:** 161 Metsätalous Kainuu
Rakentamisvuosi: **Kunta:** 777 SUOMUSSALMI
Lukumäärä: 2

Koordinaattiselitys: **Geometria tuotettu:** 4 Gps-mittaus, korjaamaton
Koordinaatit: X 7184116, Y 3607222, **Löydöt:**
Z 205

Taustatiedot

Löytyi inventoinnissa 8.7.2010

Ympäristön kuvaus

Kohde sijaitsee harvaa mäntyä kasvavalla kankaalla hiekkaterassin päällä. Aluskasvillisuus koostuu varvuista ja suopursuista. Metsän kehitysluokka on uudistuskypsämetsikkö.

Kohteen kuvaus

Paikalla on kaksi kuoppaa, joista toinen on neliskulmainen ja jyrkkäreunainen, halkaisijaltaan 2,5 m ja toinen pyöreä, ei niin jyrkkäreunainen ja halkaisijaltaan 1,2 m. Ensimmäisen kuopan syvyys on 0,3 m ja jälkimmäisen 0,2 m. Kuopat sijaitsevat noin 17 m päässä toisistaan ja noin 6 m päässä Loukkojärven rantaan vievästä polusta. Saman terassin reunalta löytyi neljä pyyntikuoppaa (Reiska-kohde 123664).

Kohteen rajaus

Kohde rajautuu pistemäisesti näkyvien rakenteiden mukaan.

Tulkinta

Kuoppien ulkomuoto viittaa siihen, että ne eivät ole kovin vanhoja. Loukkojärven rannalla on veneenlaskupaikka, joten maata on voitu ottaa esim. sitä varten.

Lisätietoja***Toimenpiteet******Tarkastukset***

Tila: 3 Toteutettu Laji: 6 Suojeluarvojen tarkastus Tarkastusvuosi: 2010
Tarkastuspvm: 8.7.2010 Tarkastaja: H. Kelola-Mäkeläinen
Kuvaus: Jumalissärkän-Hoikansärkän alueen kulttuuriperintöinventointi

Viranomaisrekisterinro: **Kunto:** 1 Hyvä

Arvotus:	8 Muu suojeluarvo	Olotila:	2 Ei käytössä
Selitys:		Kohteen suojelu:	9 Muu suojeluarvo
Ympäristön suojelu:	99 Muu suojeluarvoa sisältävä alue	Selitys:	
Selitys:	Natura		



79630 Yleiskuva koillisesta

Kohdetyyppi: 17 Kivi- ja maarakenteet

Copyright: © Metsähallitus 2008
© Maanmittauslaitos 1/MML/08

Koordinaatit: X 7184116, Y 3607222,
Z 205

Mittakaava: 1:3000

