

Jat. Jammik. 1966

Pentti Koivunen

SYSMÄN PITÄJÄN INVENTOINTIKERTOMUS 1965

kirj. sij. neby sij. rekisterin
+ sij. kunnin kirjast.
koulut.

10/12-65

SISÄLLYSLUETTELO

Esipuhe	s. 1
KIVIKAUSI	
Kvartsi-iskoksien löytöpaikat ja irtolöydöt kylittäin	
Soiniemi	s. 4
Liikola	s. 5
Taipale	s. 11
Palvala	s. 13
Särkilahti	s. 13
Suurikylä	s. 14
Käenmäki	s. 15
Joutsjärvi	s. 16
Valittula	s. 17
Kinnarila	s. 18
Virtaa	s. 18
Onkiniemi	s. 20
Karilanmaa	s. 21
Nuoramoinen	s. 21
RAUTAKAUSI	
A. Mahdolliset haudat ja kalmistot	
Palvala	s. 25
Taipale	s. 26
Suurikylä	s. 28
Voipala	s. 29
Joutsjärvi	s. 31
Virtaa	s. 33
Karilanmaa	s. 34

B. Uhrikiivet

Suurikylä	s. 35
Voipala	s. 36
Saari	s. 38
Valittula	s. 38

C. Irtolöydöt

Liikola	s. 40
Suurikylä	s. 40
Voipala	s. 40
Kinnärila	s. 41
Otamo	s. 41
Joutsjärvi	s. 41
Rapala	s. 41
Nuoramoinen	s. 42

Ajaltaan ja tyypiltään epämääräiset muinaisjäännökset

Soiniemi	s. 43
Palvala	s. 43
Taipale	s. 44
Liikola	s. 44
Käenmäki	s. 44
Suurikylä	s. 45
Otamo	s. 46
Virtaa	s. 46
Nikkaroinen	s. 47
Nuoramoinen	s. 47

Lähde- ja lyhenneluettelo

TALOUDELLISET KARTAT 1:100000 N:o 49, 61	49, 50
KOPIO-OPE TAL KARTASIA N:o 60	51
PITÄJÄNKARTAT 1:20000	52-59
KARTALUONNOKSET	60-69
VALOKUVAT	70-98

E s i p u h e

Sysmä on Mikkelin läänissä, Päijänteen rannalla sijaitseva Itä-Hämeen pitäjä. Sysmää rajoittavat 6 kuntaa, pohjoisessa Luhanka, idässä Hartola, kaakossa Heinolan maalaiskunta, etelässä Asikkala. Lännessä on Padasjoella ja Kuhmoisilla vesiraja Sysmää vastaan.

Sysmän pitäjän maaperä on suurimmaksi osaksi moreenia. Savimaita on pää-asiassa kirkonkylän ja Nuoramoisten järven ympäristössä. Pitäjän viljavinta osaa ovat sen keskiosat, pohjoisin osa on karua, vuorista ja metsäistä, etelä-osa on soista, mutta viljelyksellisesti edullisempaa.

Pitäjä kuuluu Keski-Suonen järviylänköseutuun ja pitkin Sysmää onkin etupäässä pienehköjä järviä ja lampia. Tärkein vesitie on n.s. Sysmän reitti, joka ennen ulottui Puulaveteen asti. Sysmän poikki reitin muodostaa idästä katsoen Hartolan Jääsjärvi- Tainionvirta I - Joutsjärvi - Enovesi - Keihäsjärvi - Tainionvirta II - Nuoramoistenjärvi- Virtainjoki - Majuvesi.-Majuvesi on Päijänteen lahti, jonka pohjoisosassa on Sysmän kirkonkylä. Tämän laajan vesitien rannat ansaitsisivat enemmän huomiota, kuin siihen käytettävissä olleet mahdollisuudet sallivat.

Sysmän kivikautinen asutus näyttää keskittyneen nykyisten vesistöjen välittömään läheisyyteen. Parhaiten tämän huomaa Sysmän pohjoispuolen halkaisevan Liikolanlahden ja sen jatkeiden rannoista, joilta löytyi kymmenkunta mahdollista asuinpaikkaa. Yleensä pitäjässä on varsin

vähän hiekkapohjaisia järvenranta-alueita. Pitäjän pohjoisosassa, Taipaleen kylässä erikoisesti, oli hehtaareittain hiekkakuoppia, mutta ehkä paikan korkeudesta johtuen näistä ei löytynyt kivikautiseen asutukseen viittaavia merkkejä, jotka puuttuivat myös lähes kokonaan Sysmän keskiosan savialueilta.

Sysmä kuuluu rautakautisen asutusalueen sisäpuolelle, ja pitäjässä onkin tutkittu perusteellisemmin kolme muinaisjäännöstä.

Aivan pitäjän eteläosassa, Supitun lahden rannalla kaivoi tohtori A. Hackman nuoremmalle kansainvaellusajalle kuuluvia hautaraunioita vuosina 1919- 1920, Löydöt olivat varsin merkittävät.

Voipalan kylän Haaralan talon Kotipellosta (nyk. Päivärinnan pelto) on löytynyt viikinkiajan esineistöä. Tohtori A. Hackman suoritti paikalla 1920-luvulla tutkimuksen, jolloin löytyi lisää esineistöä.

Maisteri J. Leppä-aho kaivoi 1936 Virtaan kylässä Joen talossa 900-luvulta olevan polttohaudan.

Muita rautakauden muistoja ovat pitäjässä tavattavat uhrikivet, jotka ovat pää-asiaassa kirkonkylässä ja sen ympäristössä, vain yksi on muualla, nimittäin Joutsjärvellä. Kirkon läheisyydessä, pappilan maalla on myös suurehko, maisteri Anna-Liisa Hirviluodon kartoittama kalmisto, joka on toistaiseksi iältään määräämätön. Inventoinnin yhteydessä tuli myös esille seikkoja, jotka viittaavat siihen, että Valittulan kansakoululla on kalmisto ja Joutsjärven Salonsaarella on myös hautoja. Pitäjän pohjoisosassa Vanjärven Metelisaarella saattaa olla hautaraunioita, samoin hajoitettu hautaraunio (?) löytyi Soiniemen Jänissaarelta.

Huonattavinnaat pitäjistä saadut irtolöydöt ovat Joutsan torpan Palosaaren ja Voipalan Liponmäen hopea-aarteet. Muista pitäjistä

inventointityön ohessa esille tulleista seikoista kerron lähemmin tekstissä.

Inventoinnin suoritin 3.7 - 30.7 välisenä aikana. Tämän lisäksi kävin Sysmässä vielä 5.11 - 7.11 tarkistamassa muutamia paikkoja. Varsinaisen työn suoritin itse, mutta sain monenlaista apua ystävällisiltä paikkakuntalaisilta.

Kulkuvälineinä käytin pää-asiassa autoani ja jonkin verran veneitä. Ehdin tarkistamaan kaikki ne paikat, joista olen saanut tietoa ja Kansallismuseon arkistosta tai kirjallisuudesta. Myöskin kävin parhaan kykyni mukaan niillä paikoilla, joista olin saanut paikkakuntalaisilta tietoja tai jotka muuten katsoin tarkistamista vaativiksi. Luonnollisestikaan en voinut kaikkialla käydä, sillä pitäjän 690 km²:n tarkistamiseen menisi vuosia. Lisätutkimuksia vaatisi nähdäkseni ehkä Päijänteen suuret saaret ja Sysmän reitin varsi. Eräät tarkistamistani paikoista vaatisivat kiireellisen tutkimuksen ennen niiden hävittämistä.

Lausun parhaan kiitokseni Sysmän kunnan viranomaisille ja ystävällisille sysmääläisille.

Pentti Koivunen

PENTTI KOIVUNEN

K I V I K A U S I

Kvartsi-iskoksien löytöpaikat ja irtolöydöt kylittäin.

Soiniemi

1. Kurki

Kurki RNo 5¹⁵

Mv Markku Kurkinen, Soiniemi, Sysmä.

Pitäjäskartta 683/342

Valokuva 3/2 y/

Löydöt: KM 16953

Soiniemen kylä on kirkolta n. 14 km:n päässä pohjois-luoteeseen. Soiniemi on pääjälanteeseen pistävä niemi, jonka keskellä on pieni Koirajärvi. Kurjen talo on tämän järven länsipäässä ja talosta n. 150-200 metriä koilliseen on vasta raivattu Rantapello. Kvartsi-iskokset löytyivät raivatun pellon yläreunasta ja välissä kulkevan tien toisella puolella olevasta ns. Pietarinpellosta. Rantapello, josta humus on lähes kokonaan poistettu, viettää melko jyrkästi, Pietarinpello loivasti etelään, järveen. Maaperä on soraa.

Irtolöydöt:

- SYSMÄN MUSEO 120
2. Oikoteräinen kivikirves. Mäyräniemi. Löydetty Mäyräniemenpellosta. Paikalla ei näkynyt mitään asuinpaikkaan viittaavaa, mutta talon isäntä Viljo Urpala väitti paikalta joskus löydetyn kvartssia. Kartta 683/342
 3. KM 6771:3. Oikokirves. Löytöpaikka tuntematon.
 4. KM 3538:4. Tasataltta. Urpalan talo. Löytöpaikka tuntematon.
 5. HM 61:114 a-b. Tasataltta ja poikkikirves. Urpalan talo, Vihalaispello. Laajalta Vihalaispellolta ei löytynyt asuinpaikkaan viittaavia merkkejä, tosin viljankasvu häyttasi tutkimuksia. Pit. kartta 683/342.

Liikola

6. Rytö

Rytö RN:o 5⁹

Iita Metsänen, Rytö, Liikola, Sysmä.

Pitäjänkartta 683/343

Valokuva 3 12 42

Löydöt: KM 16954:1-3.

Liikolan kylän jakaa kahteen osaan Pääjängteeseen ulottuva Kaukaanlahti ja siitä sisämaahan päin jatkuva Liikolanlahti. Rytön pientila sijaitsee Kaukaanlahden pohjoispuolella kallioiden ja metsän väliin jäävällä, viljelykseen soveltuvalla paikalla. Aivan asuinrakennuksen alapuolella, Kaukaanlahteen viettävästä pellostä löytyi muutamia kvartseja ja piinpala. Tästä pellostä luoteeseen oli heinäillä olevaa peltoa, jonka tutkiminen ei tuottanut tulosta.

7. Vuorentaus

Salmentaus RN:o 3⁵⁸ *kartta / 17*

Mv Veikko Rellman, Salmentaus, Liikola, Sysmä.

Pitäjänkartta 683/343

Löydöt: KM 16954:1-2

Edellisestä paikasta kaakkoon n. 400 metriä Kaukaanlahden pohjukassa Salmentauksen mihin kuuluva Vuorentauksen pelto sijaitsee Koivurannan talosta n. 100 metriä kaakkoon aivan Pikku Kammiovuoren lounaispuolella. Pelto on hiekkainen, viettää hyvin loivasti lounaaseen. Pellon pohjois- ja lounaispuolella on jyrkkiä Pikku Kammiovuori. Pellon ke-santo vaikeutti tutkimuksia.

8. Kesäniemi

Kesäniemi RN:o 7¹⁵

Mv Viljo Olin, Kesäniemi, Särkilahti.

Pitäjänskartta 683/343

Valokuva 31243

Löydöt: KM 16955

Kaukaanlahden suupuolella, lahteen pistävällä Viiruniemellä on Kesäniemen asutustila, jonka asuinrakennuksesta n. 15-20 metriä etelään olevalta hyvin loivasta kaakkoon viettävältä hiekkapohjaiselta pellolta löytyi muutamia kvartseja. Maasto on kumpuilevaa ja metsäistä. Löydetyt kvartsit eivät ole mielestäni varmoja iskoksia.

9. Kuismin

Verkkoniemi RN:o 4⁵⁸

Mv Pekka Lehtosalo, Verkkoniemi, Liikola, Sysmä.

Pitäjänskartta 683/343

Valokuva 31244

Löydöt: KM 16956:1-3

Liikolanlahden ja Kaukaanlahden erottaa toisistaan Haapasalmi, jonka etelärannalla ovat metsän keskellä Verkkoniemen viljelykset. Salmen rannalla on Kuisminin huvila, josta 20 metriä etelään olevasta jyrkähköstä itään viettävästä pellosta löytyi kvartseja. Paikka on Verkkoniemen päärakennuksesta n. 300-400 metriä luoteeseen. Luultavasti asuinpaikka.

10. Verkkoniemi

Verkkoniemi RN: o 4⁵⁸

Mv Pekka Lehtosalo, Verkkoniemi, Liikola, Sysmä.

Pitäjänskartta 683/343

Valokuvat 31245 - 31246

Löydöt: KM 16957:1-2

Haapasalmen (vrt 9) eteläpuolella Verkkoniemen tilan rakennusten

läheisyydessä olevilta pelloilta löytyi kahdesta paikasta kvartssia. Löytöpaikka a on tilan päärakennuksesta etelään n. 25 metriä oleva lounaaseen loivasti viettävä Kotipelto. Toinen paikka b, josta kvartssia löytyi, on tien toisella puolella koilliseen viettävän pellon etuosan rinteessä. Tämäkin pelto on Kotipeltoa. Koko Kotipelto, jonka tie halkaisee, on hiekansekaista savipeltoa.

11. Kallioniemi.

Kallioniemi RN:o 4¹⁸

Mv Theodor Laine, Kallioniemi, Liikola, Sysmä.

Pitäjäskartta 683/343

Kuva 31247

Löydöt : KM 16757:1-2

Liikolanlahden suupuolella on Kallioniemen (kartalla Kallioniemi) tila, jonka päärakennuksesta n. 50 metriä etelään olevalta pellolta löytyi kvartssia. Pelto on ainakin 10 metriä Liikolanlahden pinnasta ja melko tasainen, vain hiukan lounaaseen viettävä, maaperä on savensekaista hiekkaa. Omistaja kertoi löytäneensä samasta pellosta, mutta tien toiselta puolen savesta tasataltan, mutta hukanneensa sen myöhemmin.

12. Tervämäki

Jussila RN:o 5⁸ ? karta 3²²

Mv Tauno Jussila, Liikola, Sysmä.

Pitäjäskartta 683/343

Valokuva 31248

Löydöt : KM 16760:1-3

Pienen Kotilammen ja Liikolanlahden välissä on Jussilan talo, jonka maihin kuuluu Kotilammesta n. 200 metriä koilliseen oleva pelto korke-

ahkon kallion, Tervamäen etelärinteellä. Kvartsit löytyivät Tervamäen eteläpuolella kulkevan maantien mutkan ja notkelman välistä. Pelto on vanhaa savensekaista viljelysmaata ja pelto viettää etelään.

13. Kolunrajapelto

Peltola RN:o 5³⁰

Mv Eero Peltola, Liikola, Sysmä.

Pitäjänskartta 683/343

Valokuva 312 49

Löydöt KM 167611/2

Peltolan tila on Liikolanlahden ja Patajärven puolivälissä. Asuinrakennuksesta n. 60 metriä etelään on savensekainen itään viettävä pelto, Kolunrajapelto. Tämän pellon eteläreunan puolivälissä aivan pienen notkelman reunalta löytyi kvartsia. Myös maa vaikutti punertavalta paikka paikoin, ja koska kvartsi-iskoksia oli suhteellisen runsaasti, tulkitsisin paikan asuinpaikaksi, joka on kuitenkin laajuudeltaan melko pieni.

14. Sillantaus

Peltola RN:o 5³⁰

Mv Eero Peltola, Liikola, Sysmä.

Pitäjänskartta 683/343

Valokuva 312 50

Löydöt IHM 121, Poikkikirves, KM 167611/8

Peltolan tilan maihin kuuluu laaja pelto Liikolanlahteen Patajärvestä laskevan Pienokan joen itäpuolella. Tästä pellosta löytyi 3. paikasta kvartseja. Rikkain löytöpaikka c oli länteen Pienokan jokeen viettävä pellon kohta, joen yli menevästä maantiesillasta n. 50 -100 metriä kaakkoon. Toinen löytöpaikka a oli edellisestä etelään n 75

metriä ja kolmas paikka b keskellä peltoa olevan pensaita ja puita kasvavan karikon itäpuolella. Itä-Hämeen museoon talletettu poikki-kirves 121 on löydetty tämän todennäköisen asuinpaikan ohi menevän Saulajoen eli Pienokan pohjasta.

15. Välinäki

Mattila RN:o 3⁷

Mv Väinö Perttula, Särkilampi, Sysmä.

Pitäjänskartta 683/343

Valokuva 31251

Löydöt: KM 16963: 13

Liikolan ja Särkilahden rajalla on pieni järvi nimeltään Räkäjärvi, jonka itärannella on Mattilan talo. Mattilan ohi menevää tietä jatkettaessa ^{ETELÄÄN} saavutaan Saksalan taloon, joka on pienen Jouhikaisjärven rannalla. Puolelta matkassa Mattilan ja Saksalan talojen välillä on pelto, ns. Välmän pelto. Pelto on Räkäjärven eteläpäästä itään n. 200 metriä. Pellon korkeimmalta kohdalta, pellon toisessa laidassa olevasta ladosta pohjoiskaakkoon n. 40 metriä tilustien vieressä olevasta pellon osasta löytyi kvartseja. Pelto viettää tässä kohdin eteläkaakkoon ja on hiekkapohjainen.

16. Pakkulan kuoppa

Mattila RN:o 3⁷

Mv Väinö Perttula, Särkilampi, Sysmä.

Pitäjänskartta 683/343

Valokuva 31252

Löydöt: KM 16964: 1-2

Mattilasta (vrt 15) tultaessa Saksalan rajalle jää tien vasemmalle ^(E) puolelle noin hehtaarin laajuinen hiekkakuoppa, Pakkulan kuoppa, jonka lounaisreunalta, n. 20 metriä Saksalan talon rajapyykistä 203

länteen löytyi kvartssia. paikalla oli hiekassa ohut punertava kerros. Maasto oli tasaista, heikosti Jouhikaisjärveen viettävää mäntykangasta. Järvi on paikasta n. 150 metrin päässä etelään. Hiekanotossa on osa asuinpaikkaa varmasti hävinnyt, mutta vaikuttaa siltä, että asuinpaikka ulottuu vielä mäntykankaalle päin. Omistajan ilmoituksen mukaan ei kuoppaa enää käytetä.

17. Saksala

Saksala RN:o 6⁵²

Mv Väinö Järvinen, Sysmä 4 kp.

Valokuvat 31253 - 31254.

Löydöt: Tasatalta, km 16965:1-4

Saksalan talo on pienen Jouhikaisjärven pohjoispuolella lähellä Särkilahden rajaa. Nykyinen Saksalan talo lienee entinen Saksan torppa, jonka pelloista on ehkä tämän vuosisadan alussa löytynyt tasatalta (vrt Juva sivu 19). Taloa ympäröivistä etelään, järvelle viettävistä, hiekkapohjaisista pelloista löytyi kahdesta paikasta kvartssia. Paikka a on Saksalan päärakennuksesta n. 100 metriä länteen ja järven rannasta 75-100 metriä pohjoiseen, toinen paikka b on päärakennuksesta 75-100 metriä eteläkaakkoon ja järven rannasta n. 100 metriä koilliseen.

18. Peräsuo

Nihtilä RN:o 7¹⁰

Mv Kalevi Toivonen, Liikola, Sysmä.

Pitäjänkartta 683/343

Löydöt: ^{sym 212} Kivituuran teräpuoli, km 16966

Nihtilän taloon kuuluu aivan lähellä Suurikylän rajaa sijaitseva Peräsuon pelto, jonne pääsee tilustietä Nihtilän talon kautta. Pelto

on suosta raivattu ja sen itäpuolella maasto nousee lievästi niin, että muodostuu hiekkainen, etelään viettävä rinne, jonka itälaidalla on viljelemättömässä saarekkeessa lato. Tästä rinteestä löytyi pari epävarmaa kvartsi-iskosta ja tämän rinteän alaosasta peltoon raivattusta ojasta löytyi kivituuran teräpuoli. Rinteessä saattaa olla asuinpaikka, mutta varmuutta ei saatu.

I r t ö l ö y ä ö t:

19. KM 3538:2. Tuura. Järvienpohjan talo. Tarkistettaessa paikkaa ei mitään asuinpaikkaan viittaavaa löytynyt. Pit.kartta 683/343.

20 ?

Taipale

21. Suurajo

Risteli RN:o 1³⁹

Mv Risto Risteli, Taipale, Sysmä.

Pitäjänskartta 683/343

Karttaluonnos 1

Valokuva 21255

Löydöt: KM 16767:1-2.

Taipaleen kylä on Liikolanlahden jatkeiden Taipaleenlahden ja Taipaleenlammen pohjoispuolella. Ristelin talon maihin kuuluu Viljaminlammesta n. 400 metriä länsilounaaseen Taipaleen kylätien länsipuolella oleva vastaraivattu Suurajon pelto. Pelto viettää koilliseen kohti Viljaminlanpea. Kartalle merkitystä paikasta löytyi vastakaive-
tun ojan penkereestä n. 40 cm. syvyydestä punaista hiekkaa ja hiilensekaista hiekkaa ja pellon pinnasta 1 kvartsi. Tästä paikasta n. 100 metriä [?]ylöspäin pellon ylälaidasta löytyi viistoteräinen nuolenkärki(?)
Mainittakoon, että paikan ohi kulkee vanha hirvipolku.

22. Mutanen

Jokela RN:o 1⁸

Mv Pentti Alanko, Liikola, Sysmä.

Pitäjänskartta 683/343

Valokuva 312 56

Löydöt: ^{SYM} Tasatalta, KM 16963:1-2

Taipaleenlahden pohjoisrannalla on Jokelan taloon kuuluva Mutanen pelto, talosta n. 500 metriä luoteeseen. Pelto on hiekkapohjainen ja viettää etelään. Mudanlevityksen yhteydessä paikalta löytyi vuonna 1935 kivitaltta, joka kenties saattoi tulla myös lahden rannasta muodannoston yhteydessä. Vaikka paikalla kasvava vilja haittasi tutkimuksia, pari paikalta löytynyttä kvartssia viittaa kivikautisen asuinpaikan olemassaoloon.

23. Simmala

Lahtela RN:o 2²²

Mv Esko Simmala, Taipale, Lahtela, Sysmä.

Pitäjänskartta 683/343

Valokuva 312 57

Löydöt: KM 16969:1-5

Lahtelan talo on Taipaleenlahden pohjoisrannalla. Lahtelan asuinrakennuksen ja rannalla olevan saunarakennuksen välissä oleva pelto, joka viettää jyrkähkösti etelään lahden rantaan, on savensekaista hiekkapeltoa, josta löytyi kvartssia. Luultavasti pellon ylä-osassa on asuinpaikka ja se saattaa jatkua myös penkereelle, joka on pellon yläpuolella.

I r t o l ö y t ö

24. IFM (NUMERO?) kaksoiskirves, joka oli löytynyt Ristelin sora-kuopasta. Tarkistin paikan, mutta mahdolliset kiinteät muinaisjään-

nökset ovat hävinneet sorakuopan laajennuksissa. Pit.kartta 683/343

Palvala

25. Tuvantaus

Jussila

Mv Onni Jussila 63 ?

Pitäjänskartta 683/342

Valokuvat 312 58

Löydöt: KM 16 771 1-3

Palvalan kylä on kirkolta n. 8km luoteeseen Soilahden eteläpuolella. Jussilan talo sijaitsee Soilahteen pistävällä niemellä, joka suuntautuu kohti Soiniemeä. Asuinrakennuksesta n. 20 metriä itsään, aivan vanhan tuparakennuksen vieressä on kaakkoon loivasti viettävä rinnepelto. Tästä pellostä löytyi muutamia kvartseja. Pelto on vanhaa viljelysmaata ja hiekansekainen.

I r t o l ö y d ö t

26. KM 3538: 5. Kourutaltoa. Löytynyt Korvenrannan talon Sannalsuon reunasta, mutta paikkaa tarkastettaessa ei löytynyt mitään. Kartalla 682/342.

Särkilahti

I r t o l ö y d ö t

27. KM 6747:1. Kourutaltoa. Opettaja Hyökyn antaman tiedon mukaan löytynyt Vintturin Kultavuoren rinteeltä 1890-luvulla. Paikalta ei löytynyt mitään kivikautiseen asutukseen viittaavaa. Pit.kartta 683/343.

28. KM 7189:4. Pohjalaiस्थ्यppinen kirves."Rooslantein" eli Roos-Lantun talosta. Löytöpaikka tuntematon.

Suurikylä

29. Kirkkovainio

Suurenkylän kartano

Mv Pauli Streng, Suurikylä, Sysmä.

Pitäjänskartta 632/342

Valokuva 2/250

Löydöt: KM 16970:1-2.

Suurenkylän kylä ulottuu kirkosta pohjoiseen aina Palvalan kylän rajalle asti. Suurenkylän kartano on näkyvällä paikalla kukkulalla kirkonkylästä kirkolle menevän tien ja Särkilahden tien risteyksessä n. 500 metriä kirkosta pohjoiseen. Kartanon päärakennuksesta 20-50 metriä etelään olevasta pellosta ja puutarhasta löytyi kvartseja. Puutarha ja sen jatkeena oleva pelto viettää kaakkoon, Majuveen, jonne on n. 500 metriä. Kvartsit olivat puutarhassa ja pellon yläosassa. Ainakin puutarhaan on tuotu rannalta täytemaata, mutta siitä huolimatta uskoisin ainakin osan kvartseista olevan asuinpaikan merkkejä.

I r t o l ö y d ö t

30. KM 310. "Hälmejsel" löydetty pappilan mailta 1812. Löytöpaikka tuntematon.

31. KM 6747:2 Kourutaltan teräkatkelma. Löytöpaikka tuntematon.

32. KM 14638. Tasataltta. Humelakorven tila. Paikan tarkistaminen tuotti vaikeuksia tiheän heinänkasvun vuoksi, mutta tuskin asuinpaikka. Pit.kartta 332/342.

33. ^{MISÄ} Tasataltta. Nisulahden pellosta. (vrt. Juva s. 24). Löytöpaikka tuntematon.

34. ^{MISÄ} Tasataltta, Suurenkylän kartano, Taipaleenkankaan palomaasto. (vrt. Salovius, s. 71). Löytöpaikka tuntematon.

Käenmäki

35. Pajalahdenpelto

Mäkelä RN:o 2¹²

Mv Arvi Kytölä, Käenmäki, Sysmä.

Pitäjänkartta 682/343

Valokuva 31260

Löydöt: KM 16972: 1-2

Käenmäen löytö on kirkosta koilliseen. Kylään menevä tie eroaa Hartolaan menevästä maantiestä n. 1 kilometrin päässä kirkonkylästä. Mäkelä on tämän tien varrella. Mynnilänalaisen järven pienehkön lahden, Pajalahden rannalla on järveen, koilliseen viettävä pelto, joka on Sulkaniemen asuintalosta n. 100 metriä länsiluoteeseen. Pellon vieritse kulkee maantie. Savensekaisesta pellostä löytyi muutamia kvartseja.

36. Vanhapaikanpelto

Vanhapaikka

Seppä Erik Johan Ekman, Sysmän kunnalliskoti.

Pitäjänkartta 682/343

Valokuvat 31267

Löydöt: KM 13160, tasataltta, KM 16973: 1-2

Pienen Mustalammen rannalla on aivan kylätien varrella Vanhapaikka-niminen asuinpalsta. Asuinrakennuksesta pohjoisluoteeseen 20 metriä on jyrkähkösti Mustalampeen viettävä savensekainen pelto, josta aikaisemmin on löytynyt tasataltta KM 13110 ja tutkimuksessa löytyi lisäksi asekiveä ja kvartseja. Todennäköinen, vaikka sijainniltaan poikkeuksellinen asuinpaikka.

37. Salaksjärvenpelto

Vuorela RN:o 2⁵⁷

KM 13110

Mv Onni Herrala, Pikkala, Sysmä.

Pitäjäkartta 682/343

Valokuva 31263

Löydöt: KM 7016:3 tasataltta, KM 16974:1-2

Sysmän kirkolta n. 4,5 kilometriä Hartolaan menevän tien kohdalla eroaa pienehkö tilustie vähän ennen jyrkkää mutkaa. Tietä mennään aina Hietämäen torpalle asti. Hietämäen torpan lähellä on Vuorelan uusi asuintalo, jonka koillispuolella, n. 20-50 metriä talosta on hiekkainen pelto. Tämä pelto viettää lounaaseen Salaksjärveen päin. Järvenrantaan n. 50 metriä. Tästä pellosta löytyi runsaasti kvartseja. Oletettavasti Hietämäen torpassa, joka on aivan pellon yläpuolella, asuneelta Sailanderilta ostettu tasataltta on tästä pellosta peräisin.

Joutsjärvi

33. Riuttamäki

Mv Veikko Parhala, Riuttamäki, Sysmä.

Pitäjäkartta 683/343

Valokuva 31263

Löydöt: KM 16975:1-3

Joutsjärven kylän halkaisee Sysmästä Hartolaan vievä tie. Joutsjärven kylä on pääasiassa Joutsjärven pohjoispuolella, mutta lisäksi siihen kuuluu laaja kappale Kaukaanlahden pohjoisrantaan, jossa Riuttamäen (ent. Seittenranta) tila sijaitsee. Riuttamäen asuinrakennuksesta kaakon ja lounaan väliseltä osalta n. 30 metrin etäisyydelle talosta vievästä pihan osasta löytyi kvartseja ja piitä. Maasto on kumpuilevaa etelään ja kaakkoon laskeutuvaa hiekkanutta ja peltoa.

39. Haarasilta

Haarasilta

Mv Viljo Haarasilta, Valittula, Sysmä.

Pitäjäskartta 682/343

Valokuva 31264

Löydöt: KM 2961:2 Kourutaltoa, km 16 276:1-2

Joutsjärven pohjoispuolella, Sysmästä Hartolaan vievän tien varrella on Haarasillan talo. Paikkaa tarkastettaessa löytyi talosta n. 50 metriä koilliseen olevasta pellosta harvakseltaan kvartssia ja yksi koristelematon keramiikanpala. Hiekkansekainen pelto viettää hyvin loivasti kaakkoon ja on Joutsjärven rannasta n. 100 metrin päässä. Luultavasti juuri tästä pellosta on löytynyt kourutaltoa Km 2961:2, vaikkei vahvistusta siihen saatukaan.

I r t o l ö y d ö t

40. ^{MISSÄ} Tasatalta, joka löytyi talon perustuksia kaivettaessa (vrt. Sal. s. 12). Mynnilä, Vanhatalo. Paikkaa tarkistettaessa ei mitään kivikautiseen asutukseen viittaavaa löydetty. Pit.kartta 682/343.
41. ^{MISSÄ} Kivitikari, joka paljastui vesijättömaata kuokittaessa (vrt. Sal. s. 5). Löytöpaikka tuntematon.

Valittula

I r t o l ö y d ö t

42. KM 9302:1. Kvartsinuolenkärki. Kirkon eteläpuolisesta Valittulan kylästä löytänyt Verner Lehtosalo. Löytöpaikka tuntematon.
43. KM 9259. Kourutaltoa. Päijätsalon saari. Salakkasoron palstatila. Löytynyt uimarantaa perattaessa n. 1/2 metriä veden normaalitasoa alemmaa vedestä. Tilan omistaja ja esineen lahjoittaja dos.Y.H. Toivonen. Paikka jäänyt tarkistamatta.

Kinnerila

I r t o l ö y t ö

44. KM 14499. Reikänuija. Esine löydettiin Vehkapohjan tilan päärakennuksesta 20 metriä lounaaseen vesijohto-ojaa kaivettaessa 75-100 cm syvyydestä. Maasto viettää paikalla melko jyrkästi lähinnä etelään, notkoon. Asuinpaikkaan viittaavia merkkejä ei löytynyt. Tal. kartta 49.

Virtaa

45. Kuhanpelto

Paavola RN^o 3¹¹⁴

Maanviljelysneuvos Onni Sorsimo, Tainio, Sysmä.

Taloudellinen kartta 49

Karttaluonnos 2

Valokuva 31265

Löydöt: KM 250 tasataltta, KM 16977:1-2

Virtaan kylä sijaitsee Sysmän kirkolle Asikkalasta vievän tien varrella, Virtaan (Tainionvirta III) joen molemmilla puolilla. Paavolan tila on aivan Virtaan joen suussa, maantiesillan länsipuolella. Paavolan asuinrakennuksesta n. 500 metriä lounaaseen olevien Kuhanpeltojen yläosista löytyi kvartssia. Kuhanpeltojen poikki virtaa oja, josta kenties on löydetty tasataltta KM 250, mutta tieto ei ole varma. Hiekkaiset pellot viettävät etelään, Kuhaselkään.

46. Varikselan pelto

Paavola RN^o 3¹¹⁴

Maanviljelysneuvos Onni Sorsimo, Tainio, Sysmä.

Taloudellinen kartta 49

Karttaluonnos 2

Valokuva 31266

Löydöt: KM 16978: 1-3

Paavolan maalla, Kuhaselän pohjoisrannalla (vrt. 45) on toinenkin pelto, josta löytyi kvartseja. Edellisestä asuinpaikasta tämä on länsiluoteeseen ja näiden kahden paikan välillä on alava lehtipuumetsikkö. Kvartseja löytyi hiekansekaisesta, loivasta, nousevasta ns. Varikselan pellosta. Se sijaitsee lahden eteläpuolella olevaa Eero Linnan kesämökkiä vastapäätä. Iskokset löytyivät lounaaseen viettävän pellon keskiosasta, vedenrajusta n. 50-80 metrin päästä.

47. Tainistopelto

Linna RN:o 2⁶⁵

Nv. Eero Linna, Rapala, Sysmä.

Tal. kartta 49

Valokuva 31267

Löydöt: KM 16979

Asikkalan - Sysmän tiestä eroaa Rapalan kylätie, jonka alkupäässä on Linnan talo. Talon läntisimmästä ulkorakennuksesta n. 200 metriä (?) luoteeseen, kylätien itäpuolella, jyrkän tienmutkan yläpuolella on tainistona oleva pelto. Tästä loivahkosta luoteeseen, Kuhaselkän viettävästä hiekkaisesta pellosta, sen keskiosasta, löytyi muutamia kvartseja. Pari kvartseja löytyi myös tästä itäänpäin jatkuvasta, metsäpuoleisesta pellon reunasta.

48. Syvällän pelto

Linna RN:o 2⁶⁵

Nv Eero Linna, Rapala, Sysmä.

Tal.kartta 49

Valokuva 31268

Löydöt: KM 13016 muinaisruusuksi, KM 16980

Kuhalan
muinaisruusuksi
Linnan
talosta
kylän
län

Linnan talon pihan läpi menevää tietä jatkettaessa saavutaan Syvärännän taloon, jonka kaakkoispuolella on Syvärännän pelto. Syvärännän asuintalosta 10-15 metriä kaakkoon, n. 15 metriä Kuhaselän vesirajasta löytyi yksi kvartsi. Hiekkaisella pellolla oleva vilja vaikeutti tutkimuksia. Rannasta, aivan kvartsin löytöpaikan kohdalta löytyi mutaa otettaessa kourupälkälläinen suksi KM 13016 hiekansekaisesta ^{MUOASTI} n. 100-110 cm. syvyydestä. Nykyisin paikalla on veden täyttämä mutakuoppa.

I r t o l ö y d ö t

49. KM 10418 Reikäkirveen kantapuolisko. Linnan talo. Joenojan pellonpuoleisesta penkasta n. 150-200 metriä hävitetyn sahan padosta ylöspäin. Paikkaa tarkastettaessa ei löydetty mitään asuinpaikkaan viittaavaa, tosin viljankasvu häytti tutkimusta. Tal.kartta 49.

50. KM 6771:2 Kourutaltilta. Harjun talo. Talo on Linnan talosta etelään, talon peltoja on mm. Joenojan varrella ja Auhjärven pohjoisrannalla. Löytöpaikka tuntematon.

51. KM ~~3819~~ ^{Siltakaaren} Siltakaaren eteläpäähän soramonttu. (TOPOGRAFIARKISTO). Saarta tarkastettaessa ei löytynyt mitään asuinpaikkaan viittaavaa, ehkä mahdollinen asuinpaikka tuhoutunut soranotossa. TAL.KARTTA 49

Onkiniemi

52. Kauraniemi

Mv Väinö Heino, Onkiniemi, Sysmä.

Tal.kartta 49

Valokuva 31260

Löydöt: KM 16781

Onkiniemen kylä on itäisin Sysmän kylistä. Kylässä on Sysmän - Heinolan tien varrella Sääksjärvi, jonka pohjoispäässä niemellä on Kauraniemen tila. Päärakennuksesta 20 metriä etelään on jyrkähkösti

viettävä rinnepelto, josta löytyi muutamia epävarmoja kvartseja.
Paikka on rantaviivasta n. 20 metriä.

Karilanmaa

5609:2
I r t o l ö y d ö t

53. KM 5669:2 Kivikirves Karilanmaan kylästä pitäjän lounaisosasta.
Supitun torpan pelto. Löytöpaikalla vahva heinänkasvu, joka häyttasi
tutkimusta. Löytöpaikka Supitun talosta koilliseen, kallion takana
oleva pelto. Tal.kartta 49.

54. KM 7016:2 poikkikirves. Naumin talo. Lammasniemen pelto, talosta
n. 1/2 kilometriä luoteeseen. Paikka alavaa Päijänteen rantapeltoa,
tuskin asuinpaikka. Tal.kartta 49.

Nuoramoinen

55. Pirttikallio

Pirttikallio RN:o 27⁶

Mv Olavi Peltonen, Raviaiskorpi, Sysmä.

Tal. kartta 49

Valokuvat 31270 - 31271

Löydöt : KM 12782

Nuoramoinen kylä käsittää laajan alueen Sysmän kaakkoiskulmalla.
Raviaiskorven entinen suo sijaitsee Sysmän eteläosassa ja nykyään
on otettu kokonaan viljelykseen. Raviaiskorven koillislaidalla on
Pirttikallio-niminen asutustila, joka sijaitsee suosta n. 5 metriä
nousevalla kalliolla. Tämän kallion lounaaseen laskevalla laidalla,
aivan Pirttikallion asuinrakennuksien alapuolella on pienehkö kasvi-
maa, jonka vieressä niittynä oleva paikka. Tästä kasvimaasta ja sen

vieressä olevalta pieneltä niityltä kertoi isäntä Peltonen löytäneensä " liesiä, joissa oli hiiltä ja palaneita kiviä ", kun maata oli käännetty. Talon emäntä kertoi löytäneensä kallion päältä " kivituu-
ran ", joka kumminkin oli hukassa. Kasvimaasta löytyi yksi epävarma kvartsi-iskos. Talosta n. 20 metriä luoteeseen osittain lantalan, osittain navetan kivijalan alla, jyrkkään kallion hakatut " raput ". Tuhoutuneet yläosastaan navetan betonikivijalan alla, mutta ehkä kaik-
kiaan toistakymmentä askelmaa. Samalla pihalla oli ollut myös " kivi-
tie " ts. kivilaatoista tehty n. 3 metriä pitkä ladelman vetisen pai-
kan yli. " Kivipolku " sijaitsi nykyisestä liiteri- ja aittarakennuk-
sesta n. 2 metriä kaakkoon. " Kivipolku " tuskin mikään esihistori-
allinen jäännös. Kivet nykyisin asuinrakennuksen edessä astinkivinä.

56. Hallaharju

Kumpula 6⁴²⁴

Mv Pentti Valtonen, Raviaiskorpi, Sysmä.

Tal.kartta 49

Karttaluonnos 3

Valokuvat 31272 - 31273

Löydöt: k n 16983: 1-2

k n 16983
19180

Raviaiskorven suon etelälaidalla on sorasaareke, joka kohoaa en-
tisestä suosta n. 5-10 metriä. Tämän nk. Hallaharjun keskellä on usei-
ta sorakuoppia, joista Kumpulan talosta n. 150 metriä etelään olevan
hiekkakuopan eteläreunasta löytyi kvartseja. Paikalla näkyi myös pu-
naista hiekkaa ja hiiltä. Kyseisellä kohdalla harju viettää koilliseen
ja maasto on kumpuilevaa mäntymetsikköä. Todennäköisesti asuinpaikka,
joka on jo osittain tuhoutunut ja vaarassa tuhoutua. lopullisesti, sil-
lä kuoppa on kylän yhteinen ja siitä otetaan jatkuvasti hiekkaa. Isän-

tä Pentti Valtonen vakuutti puhuvansa asiasta kuopan käyttäjille, jotta he jättäisivät paikan rauhaan. Paikka vaatisi nopean, ennen kesää 1966 tapahtuvan tutkimuksen, jottei kävisi samoin kuin seuraavassa käsitellylle paikalle.

57. Roni

Roni

Mv. Vilho Lehtinen, Ravialiskorpi, Sysmä.

Tal.kartta 49

Karttaluonnos 4

Valokuvat 31274 - 31275

Löydöt: KM 16984/1-2

Ka 16984/1-2
~~17179/1-11~~

Hallaharjun eteläosassa, Ronin asuintalosta on 20 metriä kaakkoon, on tyhjäksi kaivettu sorakuoppa, jonka itäreunalta, harjulle menevän tien portin kohdalta löytyi muutamia kvartseja. Todennäköisesti paikalla on ollut numeroa 56 rikkaampi asuinpaikka. kvartsi esiintymistiheydestä päätellen, mutta asuinpaikka on nykyään tuhoutunut soranotossa.

58. Janatinniemi

Ihananiemi

Mv. Veikko Mäkinen

sn ?

Tal. kartta 49

Valokuva 31276

Löytö: liuskeveitsi. Missä?

Sysmän itäosassa Heinolasta Sysmän kirkolle menevän tien laidassa on pieni Janatin järvi, jonka etelälaidassa, jonka etelälaidassa pistää järveen pieni Janatinniemi. Pällä etelä-pohjoissuuntaisella

niemellä on ollut Janatinniemen torppa, jonka paikalla on nykyisin Ihananiemen tila. Janatinniemen torpan navetan perustuksia kaivettaessa (vrt. Salovius s. 6) löytyi liuskeveitsi. Nykyisin on tasainen niemen laki raivattu pihaksi ja pelloksi. 10-30 metriä talosta etelään olevasta pellostä löytyi muutamia kvartsi-iskoksia, jotka valitettavasti hukkuivat. Mahdollinen asuinpaikka ja liuskeveitsen löytöpaikka on niemen keskellä, molemmista rannoista n. 50 metriä edellä kuvatusella pellolla.

I r t o l ö y d ö t

59. KM 6689:1 Oikokirves löydetty suosta. Löytöpaikka tuntematon.

60. KM 6771:1 Varsireikäkirves. Löydetty "erästä huonetta hajoitettaessa huoneen laipiosta". Löytöpaikka tuntematon.

61. KM 11834 Rombikirves. Löydetty Raviaiskorven tietyömaan sorakuopasta suon etelälaidalta 1947. Löytäjää, herra Reijo Jantusta, en onnistunut tapaamaan, mutta on perusteltua olettaa, että rombikirves olisi tuhoutuneesta asuinpaikasta, 57.

62. HM 61:53 Tasataltta. "Kukkolan talosta pellolta". Sysmässä useita Kukkolan taloja, esine ehkä Nuoramoisten Kukkolan talosta, jonka ympärillä hiekkaiset pellot Nuoramoistenjärven etelä- ja kaakkoisrannoilla. Mitään ei löytynyt eikä talossa (nyk.kauppa) tiedetty mitään löydöstä.

Paikoittamattomat irtolöydöt

63. KM 7189 Keskentekoinen kourutaltoa. Kiviniemi, Tapanila, Tapanilan talon Niittunaalta, mutakuopasta, n. 100 metriä talon asuinrakennuksesta itään, Löytöpaikka tuntematon.

64. IHM 763 Sysmä, Liikkola; Nihtilänsuo. Kehdon jalaksen muotinen kirveen puolikas. Löytöpaikka tuntematon. Vrt. Δ 18.

R A U T A K A U S I

A. M a n d o l l i s e t h a u d a t j a k a l m i s t o t

Palvala

65. Kuhmukallio

Palomäki 1³³

Mv. Mauri Häkkänen, Palvala, Sysmä.

Pitäjänskartta 683/34⁹

Valokuvat 31277 - 31278

Palvalan ja Soiniemen kylien välissä, Soilahden suulla on Jänissaari. Saaren länsipuolella avautuu laaja Päijänne. Jänissaaren keskivaiheilla on kallioita, joiden korkeimmalla kohdalla, joka samalla on koko saaren korkein kohta, on kivistä tehty ympyrävalli. Latomuksen halkaisija on 8 1/2 metriä, ja kivivallin leveys vaihtelee 1-1 1/2 metrin ja korkeus 1/2-1 metrin välillä. Keskellä on kivistä tehty nuotionpaikka, jossa on uutta hiiltä. Aikaisemmin tämä muinaisjännös oli^{si} ollut n. 1,30 - 1,50 metriä korkea, n. 3 metriä halkaisijaltaan oleva tasaisen pyöreä kiviraunio. Kansakoulunopettaja Matti Hyöky oli saanut kuulla tästä kivirauniosta ja hän arveli sitä "jätinhaudaksi". Hän ja kansakoululuokallinen oppilaita suoritti paikalla syksyllä 1905 "kaivauksen", jossa kiviraunio purettiin perusteellisesti. Pohjalta, kiviraunion keskustasta löytyi hiiltä, mutta ei muuta, ei esineitä, eikä luuta. Pohjalla oleva maa tarkastettiin huolellisesti "kihveleillä" ja kallion pinta lakaistiin puhtaaksi. Kivet ladottiin nykyisin paikalla elevaksi kivikehäksi ja keskustasta, kasan pohjasta löytynyt irtomaa siroteltiin kivikehän päälle, jossa nyt kasvaa mäntyjä. Kivikehän kivien väliin opettaja Hyöky kätki 10-pennisen.

Työ oli kestänyt lähes koko päivän. Kiviraunion tutkimisesta kertoivat nyt 96-vuotias opettaja Matti Hyöky ja Palvalan Kukkulan isäntä, silloinen kansakoululainen Arvi Kukkula. Soiniemen Mäyräniemen isäntä Viljo Urpala kertoi Kuhmukallion tai ehkä jonkin toisen saamalla olevan kallion olevan nimeltään Jättiläisenkallio ja kalliossa olevan kuoppia. Näitä kuoppia ei kuitenkaan löytynyt, mutta kenties on kysymys uhrikuoppista. VRT. SALOVIUS s. 14-15. HYÖKY JA KUKKULA HUISTANEET RAUNION ALKUPERÄISEN KUOPAN VÄÄRÄIN?

Taipale

66. Puolalahti

Puolalahti RNo 1²⁵

Mv Aarre Tasanen, Taipale, Sysmä.

Pitäjäkartta 683/343

Valokuvat 31279-80

Taipaleen kylässä, Van-järven rannalla on Puolalahden tila. Sinne pääsee kylätiestä Ristelin kohdalla erkanevaa tilustietä pitkin. Tämän Van-järven länsirantaa pitkin kulkevan tien vieressä, n. 300 metriä Puolalahden tienhaarasta pohjoiseen, on tien länsipuolella, 3metriä tiestä kiviröykkiö. Röykkiö on etelään viettävän mäen keskirinteessä ja se on sammalen peittämä. Röykkiön mitat ovat 3x3,2 metriä ja korkeus n. metri. Isäntä Tasasen kertoman mukaan kiviröykkiön vieritse kulki vanha polku Taipaleenkylän pohjoisosasta ja jokainen polulla kulkeva heitti yhden kiven tähän röykkiöön paikan ohittaessaan. Kertoja kuullut tavasta n. 40 vuotta sitten äidiltään. Tavan syytä ei tiedetä, mutta on mahdollista, että kivikasa on hautaröykkiö, jota ohikulkevat ovat korottaneet. VRT. SALOVIUS s. 56.

67. Metelisaari

Ritoniemen erillispalsta

Ny Paavo Nuormäki, Ylemmäinen, Hartola.

Pitäjänskartta 683/343

Valokuvat 31281 - 31283

Taipaleen kylätieltä eroaa Van-järvelle menevä tie Ristelin kohdalla. Van-järvellä on pieni Metelisaari suuremman Puolasaaren eteläpuolella. Tällä saarella oli Saloviuksen tiedon mukaan matalalla kalliolla kiviraunio (Salovius, s. 13-15). Tarkastuksessa tarkastuksessa tote-
sin tiedon pitävän paikkansa. Metelisaaren pohjoispäässä on n. 5 metriä järvenpinnasta, kalliolla, matala kiviraunio. Aivan sen vieressä oli saaren poikki kulkevan sähkölinjan linjapylväät, joiden juurelle oli rauniosta otettu kiviä. Ehkä n. 7 metriä suuruudeltaan olevan raunion keskellä on kaivanto, jonka reunalle on ladottu kivet reunukseksi. Tämän röykkiön keskellä olevan kaivannon laajuus on 3x 2 1/2 metriä, mutta ei ulotu kallion pintaan asti, vaan on noin puoli metriä syvä. Koko raunion korkeutta on vaikea arvioida, mutta se on ehkä 1-1/2 metriä. Raunio on hyvin sammaleen ja nurmen peittämä, paitsi keskiosaltaan, jossa em. kaivanto on. Raunion lounaispuolella, sen alapuolella on painuma maassa, ikäänkuin nurmnettunut kaivanto, jonka mitat ovat 1x4 metriä. Läheisen Puolalahden isäntä Tasanen kertoi Metelisaaren nimen johduttavan Ristelissä ja Kokkolassa (Kökkölässä?) asuneiden vanhapiikajättiläisten riidasta. Metelisaari on Taipaleen Ristelin ja Hartolan Kökkölän talon puolivälissä ja jättiläiset olivat vihastuneina heittäneet kiviä toisiaan kohti, mutta kivet olivat pudonneet puoleen väliin Metelisaarelle matkan pituuden tähden. Tästä riidasta olisi saari saanut nimensä ja Metelisaarelle pudonneista kivistä olisi muodostunut edellä kerrottu röykkiö, ja kenties toinen röykkiö eteläpäässä, jota en löytänyt. Jos toinenkin röykkiö on saarella ollut, on se ehkä nyt tuhottu

tai siinä määrin kasvullisuuden peitossa, etten sitä havainnut. Kiinnittäisin huomiota myös siihen, että Meteli-sana esiintyy usein esihistoriallisten kalmistojen yhteydessä (vrt. SM 1894 s. 152-156, ja SALOVIOUS s. 58)

Suurikylä

Seuraavat kalmistot (68-70) ovat löytyneet maisteri Anna-Liisa Hirviluodon tarkastusmatkan yhteydessä ja hänen tarkastuskertomuksessaan topografisessa arkistossa on tarkemmat tiedot ja valokuvat ko. kalmistoista. En katsonut aiheelliseksi syventyä näihin enempää kuin olen tässä tehnyt, sillä uutta, hautarauniot sivuuttavaa tietä ei de vielä rakennettu ja kalmistot ovat maisteri Hirviluodon kuvaa-
massa kunnossa.

68. Ihananiemi

Ihananiemi

Rouva Brita Hallamaa, Suurikylä, Sysmä.

Pitäjäskartta 68~~2~~/34~~2~~

Valokuvat 31284 - 31285

Löydöt: KM 14921:1-5

Kirkonkylästä kirkolle menevän tien molemmiin puolin on 4 hautarauniota, jotka ovat muodoltaan matalia, turpeen peittämiä kumpuja. Kolme kumpua on kirkosta koilliseen n. 200 metriä, nykyisen maantien itäpuolella, Särkilahden tienhaaran ja kirkon puolella välissä. Neljäs kumpu on maantien länsipuolella, tiestä n. 30 metriä ja kirkosta n. 200 metriä pohjoiseen. Kumpujen ympäristö on peltoa, joka loivasti viettää Majuveteen. Kummut ovat vain heikosti maasta erottuvia. Kummut tulevat luultavasti säilyneen koskemattomina, vaikka paikan ohi tehdään uusi tie.

69. Pappilanhaka

Seurakunnan maa

Pitäjänkartta 682/342

Valokuvat 31286 - 31288.

Löydöt: KM 14921:7-9

Sysmän pappilan maalla on ainakin kahdeksan hautakumpua pappilan rakennuksista 50 - 100 metriä länsi-lounaaseen. Maasto on heikosti Mä-juveteen, kaakkoon viettävää hakamaata. Kummut ovat yleensä suurempia kuin kalmiston 68 kummut, usein isojen kivien ympäröimät, ja kiviä on myös itse kummuissa. Paitsi Anna-Liisa Hirviluodon kartassa olevia kumpuja on haan pohjoisosassa lukuisia muitakin kiven- ja maansekaisia kumpuja. Näistä useimmat lienevät peltovareita. Tämäkin kalmisto säilynee uudesta tienrakennuksesta huolimatta koskemattomana.

70. Lystimetsä

Lystimetsä

Mv. Eenokki Iho, Suurikylä, Sysmä.

Pitäjänkartta 682/ 342

Valokuvat 31289-90

Löydöt: KM 14921:6.

Pappilan maan kumpualue jatkuu Lystimetsän asutustilan maalle. Pappilan haan kummuista etelään ja lounaaseen on kolme kumpua, joista yksi on Lystimetsän rajalla, kaksi muuta tiheän kasvillisuuden peitossa Lystimetsän talon pihamaan takaosassa, talosta itään. Nämäkin kummut säilynevät uuden tien rakentamisesta huolimatta.

Voipala

71. Hovilan Haarala

Haarala 2¹⁵

Mv. Tapio Talvitieva, Sysmä 3 kp.

Pitäjänkartta 682/342

Löydöt: 6689:2, 7487:4,(5), 7591:54-58 ja 8323:1-2

Kirkolta menee etelään tie Hovilan kartanoon ja tästä tiestä eroaa länteen Haaralan kohdalla Suopeltoon menevä maantie. Haarala kuului aikoinaan Voipalan Hovilan kartanon mäkitupalaisasutukseen, mutta on nykyisin itsenäinen tila. Haaralan asuinrakennuksesta etelään 20-50 metriä on Päivärinnan pelto, entinen Kotipelto, josta on löytynyt ensin irtolöytöinä rautamiekka 6689:2, rannerengas 7487:4, toinen rannerengas, helmi, luita ym. 7591:54-58 ja lopuksi pyöreä kupurasolki, 4 lasihelmeä 8323:1-2. Tohtori A. Hackman kävi tarkastamassa paikkaa 1920-luvun alussa ja suorittui ainakin peltomaan siivilöintiä. Kalmisto ajoittuu viikinkiaikaan (vrt. Kivikoski s. 193). Pellosta on rai-vattu kivet keskelle peltoa olevaan kasaan ja tässä kasassa on uhriki-vi 80.

72. Pätikkälänhaka

Pätikkälä 2⁵¹

Mv Jaakko Soille, Voipala 2, Sysmä.

Pitäjänskartta 682/342

Karttaluonnos 5

Suopellon tien varrella, 300 metriä Haaralan tienhaarasta, on Pätikkälän hevoshaka. Haassa ja läheisellä pellolla on lukuisia kiven ja maansekaisia kumpuja ja haan eteläpäässä on uhrikivi 81.

Kumpu 1 on uhrikivestä n. 30^m lounaaseen, matala, turpeenpeittoinen, länsireunalla on kalliota. Mitat 8x11 metriä.

Kumpu 2 on edellisestä lounaaseen 20 metriä, myös matala, turpeenpeittämä kumpu, jonka ympärillä on kiviä. Mitat 4x3 metriä.

Kumpu 3 on hevoshaan keskellä. Se on oikeastaan kaksihaarainen kivival-li, jonka mitään päin oleva haara on n. 9 metriä, leveys 4 metriä, ete-lään oleva haara on yli 10 metriä. Tuskin esihistoriallinen.

Kumpu 4 on edellisen kummun ja tallirakennuksen puolivälissä. Kiven ja

savensekainen kumpu. Mitat 5x10 metriä.

Kumpu 5 on n. 5 metriä tallin eteläpuolella, kiven- ja maansekainen kumpu. Mitat 3x5 metriä. Valitettavasti jouduin tarkistamaan tämän paikan erittäin vaikeissa olosuhteissa, joten en pysty sanomaan, ovatko kummut esihistoriallisia hautoja, mutta mahdollista se ei ole.

Joutsjärvi

73. Valittulan kansakoulu

Valittulan kansakoulu

Pitäjänskartta 682/343

Karttaluonnos 6

Valokuvat 31291-31294

Löytö: Km 12113:1, keihäänkärki.

Valittulan kansakoulu sijaitsee ninestään huolimatta Joutsjärvellä, tarkemmin sanottuna Joutsjärveen pistävällä suurella niemellä, jolle pääsee Sysmän - Hartolan tiestä eroavaa kylätietä pitkin. Valittulan kansakoulun itä- ja eteläpuoli on kivistä niitty- ja puutarhamaata. Kansakoulurakennuksen eteläpuolelta, puutarhasta raivatin "kivikasan" alta löytyi keihäänkärki 12113:1. Joutsjärven rantaan on kansakoululta matkaa 100-120 metriä ja maasto viettää loivasti rantaan eli itään. Kansakoulun pohjoispuolella, peltoaukean toisessa laidassa n. 200 metrin päässä on uhrikivi 83. Kansakoulun itä- ja eteläpuolella on kumpuja, joista ainakin osaa saattaa pitää hautoina. Kaikki kummut ovat turpeen peittämiä, useimmissa näkyy kiviä. Kumpujen sijainti ja suuruus näkyy karttaluonnoksesta.

Kumpu 1 on pientä kiveä ja ruskehtavaa maata, laakea, poikkeava kaikista muista isojen kivien puuttumisen ja maan värin perusteella.

Kumpu 2 on maan- ja kivensekainen, laakea.

Kumpu 3 on maansekainen, pieni kumpu, joskin pohjoispuolella on puutarhasta raivattuja kiviä.

Kumpu 4 on osittain tuhoutunut, maan- ja kivensekainen, matala.

Kummut 5-9 ovat pieniä maan- ja kivensekaisia kumpuja, ehkä rakennusten jätteitä.

Kumpu 10 on suurehko, maan- ja kivensekainen, n. metrin ~~koru~~ koruinen kumpu.

Kumpu 11 on maan- ja kivensekainen, laakea kumpu.

Kumpu 12 on pienehkö maan- ja kivensekainen kumpu.

Kumpu 13 on laakea, pääasiassa kiveä sisältävä kumpu. Keskellä kumpua kuoppa.

Luultavimmin näistä kummuista ainakin osa on pellon vareita, mutta osa lienee hautakumpuja. Paikalla käydessäni oli Valittulan koulun opettaja Hilja Roule lomalla, mutta rouva Lempi Kahilta kuulin, että opettaja Roulella saattaa olla puutarhasta löydettyjä esineitä.

74. Siivolanpelto

Mv Onni Siivola, Valittula, Sysmä.

Pitäjänkartta 682/344

Valokuvat 31295 - 31296

Löydöt: IHM 87-88.

Joutsjärven, Harvolan selällä on saari, 1300 metriä pitkä Salonsaari, joka saattaa olla vanha, jo esihistoriallinen asuinpaikka, sillä se on Sysmänreitin varrella sijainniltaan mitä erinomaisin. Tältä saarelta löysi työmies Kalle Neva ojaa kaivaessaan keväällä 1918 keihäänkärjen ja kirveenterän. Isäntä Neva näytti paikan, josta hän löysi ko. esineet ja "rautaromua" (niittejä?) ja kuin "tynnörinvannetta". Hän

otaksui paikalla olevan "useita hautoja". Paikka on harva peltokivikko Siivolan pellolla, Lehtoniemen asuinrakennuksesta n. 50-60 metriä kaakkoon. Idässä n. 100 metrin päässä on Joutsjärven ranta. Kivikko on osittain maakivistä, osittain irtokivistä, suuruudeltaan n. 13 x 19 metriä. Muoto on säännötön ja läntisessä päässä on iso kivi. Paikalla näyttää lisäksi olleen rakennus. Keihäänkärjen ja kirveenterän löytöpaikkaa ei voida varmuudella määrätä, mutta se lienee kivikon keskellä. Salonsaari on " pirkkalaisten kauppapaikka, ja sillä kasvaa Pirkkalan koivua ". Väite maisteri Tuomas Björkmanin äidiltä ja kuultu Toivolan Pärnistön talossa 27/7-65.

Tämä kalmisto pitäisi tutkia mahdollisimman nopeasti, sillä isäntä Onni Siivola aikoo hävittää peltokivikon. Salonsaari kokonaisuudessaan olisi ehkä hyvä tutkia, sillä käytettävissäni oleva aika ei suostunut mahdollisuutta saaren perusteelliseen tutkimiseen.

Virtaa

Virtaa

75. Joentalo

Mv. Pekka Korpi, Virtaa, Sysmä.

Tal.kartta 49

Valokuva 312 97

Löydöt: HM 1311:60, KM 10417:1-4.

Joentalo on melko lähellä Asikkalan - Sysmän tietä Auhjärven ja Virtaan joen välissä. Taloon tehtiin uutta perunakuoppaa ja löydettiin keihäänkärki HM 1311:60. Löydön johdosta maisteri Jorma Leppäaho suoritti paikalla kaivauksen 1936, jolloin todettiin paikalla olevan 900-luvun polttohaudan (Kivikoski, s. 193). Polttohauta on n. 25 metriä koilliseen talon aitta- ja liiterirakennuksesta ja n. 50 metriä pohjoiskoilliseen sikalasta. Paikka on pieni kumpare, joka on samalla lähimaaston

korkein kohta. Nykyisin paikalla on käyttämätön huonokuntoinen kellari ja tiheä pintakasvillisuus.

Karilanmaa

76 Supittu

Supittu 1⁹

Mv Lauri Oksanen, Karilanmaa, Sysmä.

Tal.kartta 49

Valokuvat 31298 - 31300

Löydöt: 5609:1, 7591:1-53, 7732:1-41

Supitun lahti on aivan Sysmän eteläosassa ja pitäjän- ja samalla lääninraja kulkee sen keskeltä. Lahden eteläpuolella on laakeat harjut, Sysmän puoleinen ranta on matalampaa. Supitun lahteen laskee puro pienestä järvestä. Itse lahti on verrattain suojaainen paikka. Tämän lahden pohjois- tai oikeammin luoteisrannalla oli vuosisadan alussa Supitun torppa, jonka pellosta löytyi rautamiekka 5609:1. Tohtori A. Hackman matkusti 1919 löytöpaikalle ja kaivautti koekuoppia miekan löytöpaikan läheisyydessä. Tällöin hän löysi hautaraunio 1:n, jonka hän osittain silloin tutki. Hauta ei juuri ollenkaan kohonnut ympäristöstä ja oli maan- ja kivensekainen. Hauta 1:n suuruus oli n. 4 1/2 x 3 1/2 metriä. Seuraavana vuonna 1920 hän kaivoi hauta 1:n loppuun, löysi ja tutki hautaraunio 2:n, joka oli rakenteeltaan samantyyppinen kuin hauta 1. Hautojen esineistä on hyvin merkittävä sisältäen aseita ja koruja. Haudat on ajoitettu nuoremmalle kansainvaellusajalle (Kivikoski s. 193). Vuonna 1920 molemmat hautarauniot sijaitsivat puuttomalla maalla, nykyisin mäki kasvaa nuorta metsää. Entistä Supitun torppaa ei enää ole, Supitun talon asuinrakennus on uudempi.

SKL 1
nr. 241 10001

Tästä asuinrakennuksesta 150-180 metriä länteen ovat rauniot. Raunio 1 on isosta pellon laidasta olevasta kivistä n. 30 metriä länteen, kumpareen huipulla, kasvillisuuden peitossa, vain hiukan maastosta kohoavana, halkaisija näyttää olevan nykyisin 5-6 metriä. Raunio 2 on nykyisin pellon laidalla, mainitusta isosta kivistä lounaaseen 9 metriä, lievästi taloon viettävässä rinteessä. Raunio 2:n mitat ovat ehkä $3\frac{1}{2} \times 4$ metriä.

Isäntä Lauri Oksanen väittää löytäneensä "lisää ruukkuja" raunioiden laidoilta, mutta "Hartolan miehet" (Itä-Hämeen museo?) veivät keramiikan kappaleet. Isäntä väittää myös huomanneensa "asunnonpohjia" läheisessä pellossa kyntäessään. Pelto on kaakkoon n. 50 metriä kummusta 2. Kysymyksessä lienevät olleet kivetyt tulisijat. Oksanen kertoo nähneensä hautojen tienoilla aarnivalkeita.

B. U h r i k i v e t

Suurikylä

77. Ihananiemi

Rouva Brita Hallamaa, Sysmä, Suurikylä.

Pitäjänskartta 682/392

Valokuvat 31301 - 31302.

Särkilahden ja kirkolle menevän tien risteyksestä n. 30 metriä koilliseen on keskellä peltoa suuri uhrikivi. Kivi on vanhastaan tunnettu (mm. tohtori H. Salmon ja maisteri A-L. Hirviluodon tarkastuskertomukset topografisessa arkistossa) ja siinä on rauhoituslaatta. Peltoaukea viettää kiven kohdalla kaakkoon Majuveteen, jonne on n. 100 metriä. Uhrikivessä on n. 40 kuoppaa, joista yksi on huomattavasti muita isompi. Kiven mitat ovat $3\frac{1}{2} \times 2$ metriä.

78. Seurakunnan maa

Seurakunnan maa

Pitäjäkartta 682/342

Valokuvat 31303 - 31305

Sysmän kirkosta luoteeseen n. 150 metriä, suntio Juho Oksasen asuintalosta eteläkaakkoon n. 50 metriä, on pieni kallio. Tämän kallion etelälaidalla on kahdessa ryhmässä muutamia uhrikuoppia. Kallion pinta on rapautunutta, rautapitoista kivilajia, joten kuoppien lukumäärää on vaikea tarkasti määrätä, mutta niitä on ainakin 4, joista kolme on yhdessä ryhmässä ja yksi erikseen. Kallio on pääasiassa tonttimaata ja peltoa olevan ympäristönsä korkein kohta.

Voipala

79. Nikala

Nikala

Rouva Ritva Virolainen, Sysmä 3 kp.

Pitäjäkartta 682/342

Valokuvat 31306 - 31307

Suopellon tien varrella n. 300 metriä ennen Haaralan luona olevaa tienristeystä eroaa Nikalan tilalle vievä tie. Nikalan päärakennuksen kaakkoisnurkasta eteläkaakkoon 23 metriä, aivan tilalle menevän tien länsipuolella ojassa, on rapautunut uhrikivi. Kivi on tien pinnan tasossa ja lohjennut moneen osaan. Suuri kappale, jossa on yksi uhrikuoppa, on nykyisin Sysmän pitäjämuseossa. Alkuperäisellä paikallaan olevassa kivenosassa on toinen kuppi. Kiven länsipuolella on niittyä ja pieni metsikkö, sitten alkavat laajat peltoaukeat. Kiven itäpuolella on metsä. Maasto kohoaa lievästi pohjoiseen mentäessä.

30. Haarala

Haarala RNo 2¹⁵

Mv Tapio Talvitieva+ Sysmä 3 kp.

Pitäjänkartta 682/342

Valokuvat 31308 - 31309

Suopeltoon menevän tien ja Hovilan tien risteyksen itäpuolella on Haaralan talo. Talon eteläpuolella on Päivärinnan pelto, josta on löytynyt viikinkiajan kalmisto (vrt 71). Keskellä tätä peltoa olevassa kiviröykkiössä n. 65 metriä Haaralan asuinrakennuksesta etelään, Hovilaan menevästä tiestä n. 6 metriä itään, on 9-kuppinen, pieni uhrikivi, koko 57 x 33 cm. Kivi oli joutunut nykyiseen paikkaansa Päivärinnan peltoa kivistä puhdistettaessa ja sen löysi koululainen Tellervo Talvitieva kivikasassa leikkiessään. Kiven alkuperäistä paikkaa ei kuukaan tiedä, mutta se on mv. Talvitievan mukaan varmasti Päivärinnan pellostä.

31. Pätikkälä

Pätikkälä 2⁵¹

Mv. Jaakko Soille, Voipala 2, Sysmä.

Pitäjänkartta 682/342

Karttaluonnos 5

Valokuvat 37310 - 11

Suopellon tien varrella, n. 300 metriä Haaralan tienhaarasta, on Pätikkälän hevoshaka. Haan eteläosassa on suuri uhrikivi, jossa on ehkä 50 kpl erisuuruista uhrikuppia. Uhrikiven ovat löytäneet mv. Talvitievan ja naapurin lapset. Kivi on melko suuri, mitat ovat 4,70 x 3,80 metriä ja korkeus 1,60 metriä. Kiven eteläpuoli on siten rapautunut, että kivelle on sieltä helppo nousta. Kiven päälly on puhdistettu

sammaleesta. Kivet ympäröivät laajat pelto-aukeat ja kenties ympärillä on kalmisto (72). Maasto viettää hiukan Majuveteen, itään.

Saari

82. Seppälä

Mv. Kauko Asikainen, Saari, Sysmä.

Pitäjäkartta 682/342

ja tal.kartta 49

Valokuvat 31312 - 31313

SKL 3

KJR 981 1 0003

Kirkolta pääsee Hyväniemellä, entisellä Hyväsaarella olevaan Seppälän taloon Hovilan kartanon ohi menevää tietä pitkin. Seppälän talosta 70-80 metriä länteen on kallio, jossa on 19-21 uhrikuppia. Kallio on ennestään tunnettu (mm. tohtori A.Hackmanin ja maisteri A-L. Hirviluodon tarkastuskertomukset topografisessa arkistossa) ja siinä on rauhoituslaatta. Kallio on viljelysaukeiden laidassa ja kallion itäpuolella n. 250 metrin päässä on Majuveden ranta. Maisteri Hirviluoto mainitsee tarkastuskertomuksessaan muutamista kummuista kallion lähiympäristössä, nämä kummut lienevät historiallisia(koekuopat). Pellolla kallion länsipuolella olevaa kumpua ei löytynyt.

Valittula

83. Rantamäki

Rantamäki

Mv. Armas Virolainen, Valittula, Sysmä.

Pitäjäkartta 682/343

Valokuvat 31314 - 31315

Valittulan kylään kuuluu osa Joutsjärveen pistävästä niemestä,

Sysmän- Hartolan tien eteläpuolella. Tällä niemellä on Rantamäki-niminen tila. Päärakennuksen kaakkoisnurkasta 20 metriä kaakkoon on pellolla uhrikivi. Uhrikivessä on ehkä 22 kuppia ja sen mitat ovat 2,35 x 1,55 metriä, korkeus n. 60 cm. Isäntä Mikko Kahi kertoi uhrikiven vierestä löytyneen luita ja hiiltä n. 70 cm:n syvyydestä. Maasto viettää Joutsjärven Harvolanselkään eli itään, etelässäpäin on pelto-aukeat ja Valittulan kansakoulu (vrt. kalmisto 73). Pohjoisen puolella on kallioinen mäki.

Paitsi tässä lueteltuja uhrikiviä on tietoja vielä seuraavista:

84. Toivolan kylä. Rouva Reetta Nevan pihamaalla, aivan portaiden läheisyydessä on toimittaja Hammarilta tammikuussa 1966 saamani tiedon mukaan 5-kuppinen uhrikivi. Nevan omistama palsta on kirkonkylästä n. 1 kilometrin päässä pohjoiseen Leppäkorven tien varrella.

Osoite: Rouva Reetta Neva, Sysmä 2 kp.

^{SOINIE MI}
85. ~~Palvala~~. Entisen Pyhänpään, nykyisen Kotolahden talon maalla lienee ollut useakuppinen uhrikivi, jota ei löytynyt, luultavasti tuhoutunut tienteossa. Tiedon antoi Pyhänpään emäntä Impi Rajavuori. Kivi lienee ollut n. 1 metrin pitkä ja sijainnut Kotolahden talosta länteen n. 50 metriä Tuiskulan huvilalle menevällä tiellä. Tien tekijöistä en onnistunut saamaan selvää. Tietoja heistä voinee saada osoitteella: Herra Reino Tuiskula, Lahti.

Kenties uhrikallio myös Jänissaarella (vrt. 65):

On luultavaa, että Sysmästä tulee löytymään vielä muitakin uhrikiviä.

C. I r t o l ö y d ö t

L i i k o l a

MISSÄ EI TIEDÖN PC.

86. Miekkanponsi. Hauvalan talon pellosta. Hauvalan talon maat kuuluvat nykyisin Liikolan Jussilan taloon. Pellot ehkä Tervämäen pohjoispuolella. Tervämäellä lukuisia kumpuja, mutta eivät esihistoriallisia. (Vrt. Juva s. 24) Pitäjän kartta 683/343.

S u u r i k y l ä

87. KM 7118. Rautakirves. Suurkartanon pellosta, ehkä samasta missä asuinpaikka 29. Tältä pellolta löytyi rauta-kuonanpala.

MISSÄ EI TIEDÖN PC.

88. Rautamiekka. Suurenkartanon Veijolanmäen pellosta. Nykyisin Veijolanmäki tonttimaana ja laitumena, mäellä on lukuisia kumpuja, joista kaikki tarkastetut olivat historiallisia jäänteitä (vrt. Juva s. 24). 682/342

V o i p a l a

89. KM 4611. Soikea tuluskivi. Hovilan kartano, Pirttisaari. Esine löytyi uutta peltoa raivattaessa Päijätsalon vieressä sijaitsevalta Pirttisaarelta. Paikka jäänyt tarkistamatta.

90 KM 7487: 1-3. Saviastianpaloja, hierrinkivi ja kovasimen jäännös ? Hovilan kartanon, Hyväsaareltä. Tohtori Hackman luultavasti kävi löytöpaikalla 1919. Löydön luonne jäi epäselväksi, löytäjän, konstaapeli Uurasmaan mukaan löytöpaikalla, uutispellolla oli " ikäänkuin tehdaspaikka, savikasa, palaneita kiviä ja tuhkaa, voimakasta mustaa multaa". Löytöpaikka inventoijalle tuntematon.

91. KM 12400 : 1 - 30. Hopea-aarre. Liponmäen tila. Suopellon tien laidassa. Löytö käsittää lukuisia hopea koruja sekä - rahoja. Löytöpaikka on Liponmäen tilan asuinrakennuksesta noin 150 metriä itään olevan pellon laidassa, hakamaan reunassa. Tarkemmat tiedot

ovat tohtori Helmer Salmon tarkastuskertomuksessa topografisessa arkistossa. Lähiympäristöstä ei ole löytynyt muuta rautakautista, mutta lähellä on kirkon ympäristön rautakautinen asutuskeskus.

Pitäjän kartta 682/342.

K i n n a r i l a

92 KM 8312 : 1 - 2. Sota- ja työkirves. KM 11011 työkirves. Kirjakauppias Väinö Lavénin omistaman Mäenpään palstatilan uudispelösta. Nykyisin on Mäenpään tila jo kirkonkylän keskustaa. Löytöpaikka on maantien vieressä oleva pelto-raivio, noin 125 metriä palstan asuinrakennuksesta luoteeseen. Kaksi ensimmäistä kirvestä löytyi 1924, noin 10 metrin etäisyydeltä toisistaan. Kolmas kirves löytyi 15 vuotta myöhemmin noin 5 metrin päästä edellisistä. Kirveet ovat viikinki-aikaisia. Paikka on nykyisin kivikkoinen, vähän kumpareinen, tiheän kasvillisuuden peittämä tontti. Pitäjän kartta 682/343.

O t a m o

93. KM 13627. Anglosaksinen raha. Niemensivun tila. Löytöpaikka Ala-Vehkajärven korkea rantatörmä. Raha oli kiven kolossa sammaleen alla, noin 5 cm syvällä. Paikalla ei ole havaittavissa mitään erikoista.

J o u t s j ä r v i

94. Rautakirves. Heintaipaleen koski. Esine löytyi kosken rannalta suomaata kaivettaessa. Paikalla ei ole havaittavissa mitään erikoista. (vrt. ~~Salm~~ sivu 11). Pitäjän kartta 682/344.

R a p a l a

95. KM 10647. Pronssirannerengas. Rapalan kartanon Mantere nimisestä pellosta. Löytöpaikka Rapalan lammen koillisrannalla oleva pelto. Paikalla ei ole havaittavissa mitään erikoista. Taloudellinen

N u o r a m o i n e n

96. Yliopiston kokoelmat. Arabialainen hopearaha. Löytöpaikka Nordenlundin kartanon ja Nuoramoisten järven (?) välillä oleva pelto. (Vrt. Lagus sivu 90) Taloudellinen kartta 49.

97. Yliopiston kokoelmat. Hopea+aarre, joka käsittää hopeakoruja ja- rahoja. Löytynyt 1870 Joutsan torpan maalta Ylimmäisen järven saaresta, peltoa kynnettäessä. Saari on luultavasti seurakunnalle kuuluva Palosaari. Tieto löytö-saaresta on saatu Jousan talon isännältä Vihtori Siltaselta 7/11-1965. Saarta tarkastettaessa saattoi siellä havaita vanhat pellon paikat, mutta nykyisin saarella ei ole viljelyksiä. Saarella on muutamia, luultavasti viljelyksessä syntyneitä kivikasoja ja lukuisia kuoppia, ehkä tervahautoja tms. Palosaaren eteläpuolella on pieni saari , jossa on epäillyttävä sorakumpu 117. (vrt. Lagus s. 144). Taloudellinen kartta 49.

A J A L T A A N ja T Y Y P I L T Ä Ä N E P Ä M Ä Ä R Ä I -
S E T M U I N A I S J Ä Ä N N Ö K S E T

S o i n i e m i

98. P y h ä n p ä ä. Soiniemen läntisin niemi on nimeltään Pyhänpää. Emäntä Impi Rajavuoren mukaan nimi johtuu siitä, että niemellä kirkkoveneellä kirkosta palaavat leiriytyivät yöksi ja viettivät "pyhän pään" siellä. Niemen muodostaa korkea kallio. Niemen itä-puolella on mäntymetsää ja - kangasta. Kartalle merkityssä paikassa on luultavasti kalasaunan tai hiilimiilun jäännös, josta valokuva. Kivilatomuksen mitat 2 x 1 metriä, sisällä ja ulkopuolella hiiltä. Pitäjänkartta 683/347. Valokuva 31316.

P Ä l v a l a

99. S u o j ä r v i. Soiniemestä lähtevän Rapasaaren kaakkokärjessä sijaitsee pienehkö Suojärvelle kuuluva niemi, jossa on säännöllisiä kivilatomuksia. Ne lienevät tuskin esihistoriallisia. Ne lienevät arvattavasti syntyneet läheistä peltoa raivattaessa. Näistä noin 50 metriä pohjoiseen on suurehko metrin syvyinen kuoppa, jonka reunalla on isot kivet. Kuopan läpimitta on noin 2 metriä. Pitäjänkartta 683/342. Karttaluonnos 7. Valokuvat 31317-31319.

100. P i r t t i s a a r i. Saari on Päijänteessä, Palvalan kylän pohjoispuolella. Saaren länsipuoli on torppari Antti Suvisen rakentamia mutkikkaita kiviröykkiöitä täynnä. Nämä hän on rakentanut 1800-luvun loppupuolella. Ehjänä on nykyisin arviolta 50 kivikekoa, suorakulmaisia, kolmikulmaisia ja pyöreitä. Rantaviiva pitkin on yli 35 metriä pitkä kiviaita. Pitäjänkartta 682/342. Valokuvat 31320-31323.

TAIPALE

101. V i l j a m i n v u o r e n u h r i l ä h d e. Opettaja Hyökyn ja seppä Ekmanin antamien tietojen mukaan pitäisi Viljaminvuorella olla uhrilähde. Tällöin tulisi kysymykseen 2 lähdet-
tä, joista toinen sijaitsee Viljaminvuoren juurella, nimeltään Peräpellon lähde. Lähde on Tulliportin ja Peräpellon välillä. Toinen mahdollinen uhrilähde on Kemilähde, sijaiten Yläsen talon lähellä. Sinne pääsee kävelemällä saunan ohi vievää polkua pit-
kin noin 150 metriä. Lähde sijaitsee metsittyneen pellon etelä-
laidalla, puiden seassa. Pitäjän kartta 683/343. Valokuva 31316.

L i i k o l a

102. T i m o l a. Taipalsaaren eteläpuolella, Timolan tilan mailla on torppari Dmitri Rubinin kokoomia eriskummallisia kivi-
kasoja useissa paikoissa, etupäässä mäillä.

103. V i i r u n i e m e n l a s i t e h d a s. Lähellä Kesä-
niemen on metsässä, niemellä 1750-luvulla toimineen lasitehtaan
ehkä sulaton? jäännökset. Rakennelma on maansisään upotettu, suu-
ruudeltaan 7 x 8 metriä, katoton ja kolmiseinäinen. Pitäjänkart-
ta 683/343. Valokuvat 31325 - 31327.

104. L i n n a i n v u o r i. Lähellä Kirkjärveä, Kytölän ta-
lostä noin 500 metriä länteen on jyrkkä, kolmi-osainen kallio.
Ei havaittavissa ihmiskänten töitä. Pitäjänkartta 682/343. Valo-
kuva

K ä e n m ä k i

105. V a l k e a v u o r i. Toivo Valkeavuoren omistaman Valkea-
vuoren kallioriteellä, vuoren jyrkimmästä osasta noin 30 metriä
alaspäin, tasaisesti viettävässä rinteessä on isojen irtolohka-
reiden välissä kiviset vallinpätkät. Rakennelmasta muodostuu
ikäänkuin kaksiosainen alkeellinen asunto. Kenties pillopiirt-
ti tms. Valkeavuorella lienee pidetty "valkeaa" seppä Ekmanin
tiedon mukaan. Pitäjänkartta 682/343. Karttaluonnos 8. Valoku-
vat 31328 - 31331.

106 V a n h a p a i k k a. Seppä Ekman kertoi pihastaan löytyneistä merkillisistä " muinaisjäännöksistä". Hänen kertomuksensa mukaan on useitten kivilaakojen alla ollut hiiltä ja luita. Kertoi myös useista pellostaan löytämistä tulisijoista ja maanpinnan alaisista kivilatomuksista. Asioita vaikea todistaa, mitään konkreettista ei ilmennyt, kivilaakoja lukuunottamatta. (Vrt. toimittaja Aunolan artikkeli lehtileikekansiossa.) Tontilla kylläkin merkkejä kivikautisesta asutuksesta (36). Valokuvat 31332 - 31334.

S u u r i k y l ä

107. K a r h u s a a r e t. Lopperin tilalle kuuluvalla ^{LÄNTI-}itäisellä Karhusaarella on hyvin laajoja kivirakennelmia. Nämä ovat luultavasti suurimmalta osalta syntyneet viljelyksen yhteydessä, mutta saarella on myös sellaisia rakenteita, jotka lienevät syntyneet muulla tavoin. Karttaluonnoksesta selviää sammaltuneiden ja osittain hajonneiden ^{RAUNTIEN}muoto ja suuruus. Rauniot ovat matalahkon harjanteen ^{LÄNTI-}länsirinteessä. Myös ^{LÄNTI-}itä-rinteellä, mäen toisella puolella on vastaavanlaisia kivirakennelmia. Kivirakenteiden lisäksi on saarella myös kuoppia ja ikäänkuin kivistä rakennettu " linnake", joka kenties on terva- tai hiilihauta. Karttaluonnos 9. Valokuvat 31335 - 31344.

108. K u k k u l a m ä k i. Suojärven pohjoisrannalla on Hietalahden tila, jonka rakennuksista n. 300 metriä etelä-lounaaseen on järven rannalla lähes vesirajassa suuri kumpu. Kumpu on aivan säännöllinen ja sen kaakkoisreunalla kummun juurella on kallio ja iso kivi, mutta muuten kumpu on soraa talon-isäntä Mikko Tarvalan muksaan. Hän kertoi, että kumpu on vanhastaan ollut nuorison kokko- ja tanssipaiikka, johon se hyvin soveltuikin, koska se on päältä aivan tasainen. Reunoilla kasvaa puita. Kummun korkeus on rantapenkasta mitattuna 4,4 metriä. Isäntä Tarvala kertoi joskus kaivaneensa kummun lakeen kuopan, mutta

siitä ei ollut löytynyt muuta kuin punertavaa, palannutta soraa. Vaikuttaa ihmiskätten työltä. Pitäjän kartta 682/342. Karttaluonnos 10. Valokuva 31 245.

109. M a k a s i i n i n m ä k i. Opettaja Hyökyn mukaan on nykyinen Makasiininmäki, jolla on pitäjän museoksi muutettu viljamaksiini, on entinen linnavuori ja kulttipaikka. Hyöky väittää, että "linna-
vuoren" rakenteet käytettiin kirkkoa ja maksii^änia rakennettaessa.
110. V ä i h k y l ä n u h r i l ä h d e. Väihkylän kansakoulun tontin laidassa on useiden paikkakuntalaisten antaman tiedon mukaan uhrilähde. Paikalla lienee nykyisin kaivo, joka on kansakoulumäen juurella. Pitäjän kartta 682/342.

O t a m o

111. T u o m a r i n k i v e t. Matariston talon kasvihuoneesta etelään noin 200 metriä olevalla mäellä on pieni ympyrään ladottu kivistä rakennelma, jonka halkaisija on 2,3 metriä. Latomusta sanotaan "tuomarin kiviksi". Mäellä on muitakin kivikasoja, luultavasti viljelyn yhteydessä syntyneitä. Tuomarin kivet ehkä hiili-uuni? Pitäjän kartta 682/343.

112. K u o k a n m ä k i. Mäellä on useita hiilihautoja ja painumia. Tilallinen Valfrid Kuusinen väittää mäellä olevan aarnivalkeita. Sysmän-Asikkalan tie menee Kuokanmäen itälaitaa. Taloudellinen kartta 49/. VRT. SALOVUOS s. 33-34.

V i r t a a

113. L i n n a. Virtaan joen eli Tainiovirran suussa ja Kuhaselän pohjukassa on luoteeseen pistävä niemi. Tämä Sysmän reitin suussa oleva niemi on jyrkkäreunainen kallio, jolle pääsee oikeastaan vain mantereen puolelta. Mitään muinaislinnan varustuksia ei kuitenkaan löytynyt. Nimi kuuluu Linna-nimiselle talolle, joka mainitaan olleen 1539 (vertaa Juva s. 27). Ks. KARTTALUONNOS 2

Tätä nientä on tietysti voitu käyttää puolustustarkoituksiin, mutta mitään todisteita en tästä löytänyt.

114. L i n n a n N u i j a m ä k i. Juvan Sysmän historiassa sivulla 27 - 28 käsittelemä Nuijamäki on nähdäkseni melkoisella varmuudella tavallinen luonnonkivinen, pieni, peltojen keskellä oleva mäki.

115. L i n t u l a. Rapalaan vievän tien eteläpuolella Lintulan eli Joen-ojan länsirannalla on kivistä tehtyjä latomuksia kasvillisuuden peitossa. Nämä lienevät ehkä entisiä asuinpohjia tms. ja luultavasti nuoria.

N i k k a r o i n e n

116. P i h a m a a. Pihamaan talon maalla, talosta itään noin 50 metriä, on ympyrään ladottu kivi-aita, jonka halkaisija on noin 30 metriä. Kiviaita on metrin paksua ja 1,5 metriä korkea sekä osittain sortunut. Tuskin esihistoriallinen, mutta isännän äidin iso-äitiä vanhempaa rakennelmaa. Taloudellinen kartta 49.

N u o r a m o i n e n

117. Y l e m m ä i s e n s a a r i. Ylemmäisen järvessä Palosaaren eteläpuolella on pieni saari, jonka pohjoispään muodostaa kukkula. Tämän kukkulan suuruus on noin 19 x 23 metriä ja se muistuttaa Hietalahden kukkulamäkeä, mutta on muodoltaan epä-säännöllisempi. Sen rinteet ovat Hietalahden kukkulamäen rinteitä loivemmat. Taloudellinen kartta 49. Karttalaan 11. V. 1911.

LÄHDELUETTELO

Juvelius (Juva), Einar W.: Sysmän pitäjän historia I. Lahti 1925.

Lyhennetty: Juva

Kansallismuseon topografinen arkisto ja verifikaatit.

Kivikoski, Ella: Hämeen rautakausi. Hämeen historia I. Hämeenlin-
na 1955. Lyhennetty: Kivikoski.

Lagus, Wilhelm: Numismatiska Antekningar II. Helsingfors 1900.

Lyhennetty: Lagus.

Salovius, K.R.: Muinaisjäännöksiä ja muistoja Heinolan kihlakuntaan
kuuluvissa Heinolan ja Sysmän pitäjissä. 1897. Käsikirjoitus.

Lyhennetty: Salovius tai Sal.

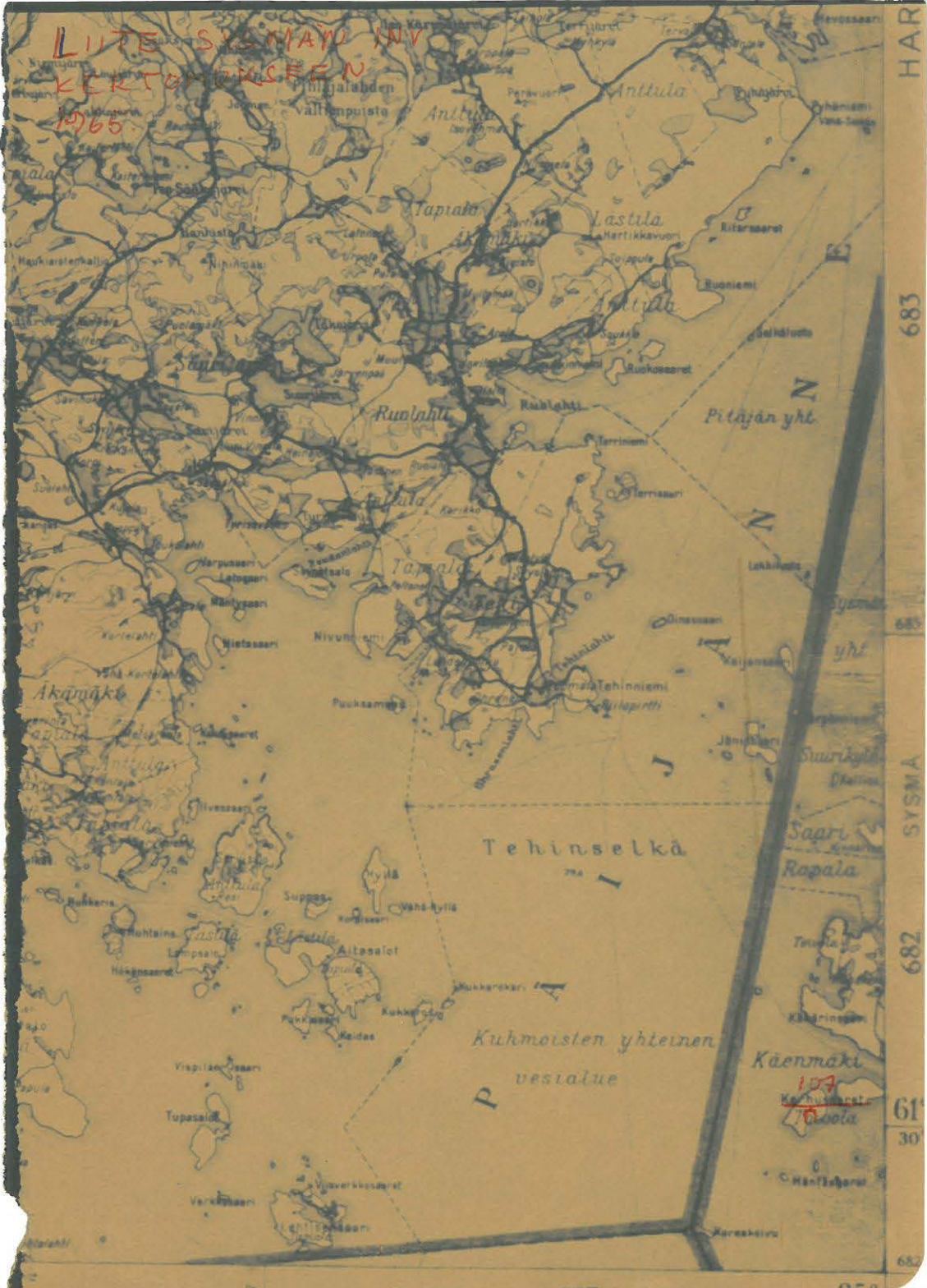
KM= Kansallismuseo

HM= Hämeen Museo

IHM= Itä-Hämeen Museo

SYM= Sysmän Museo

LIITE SYSTÄMÄN IIV
KERTOMUKSEEN
1965



HAR

683

680

SYSMÄ

682

61'
30'

682

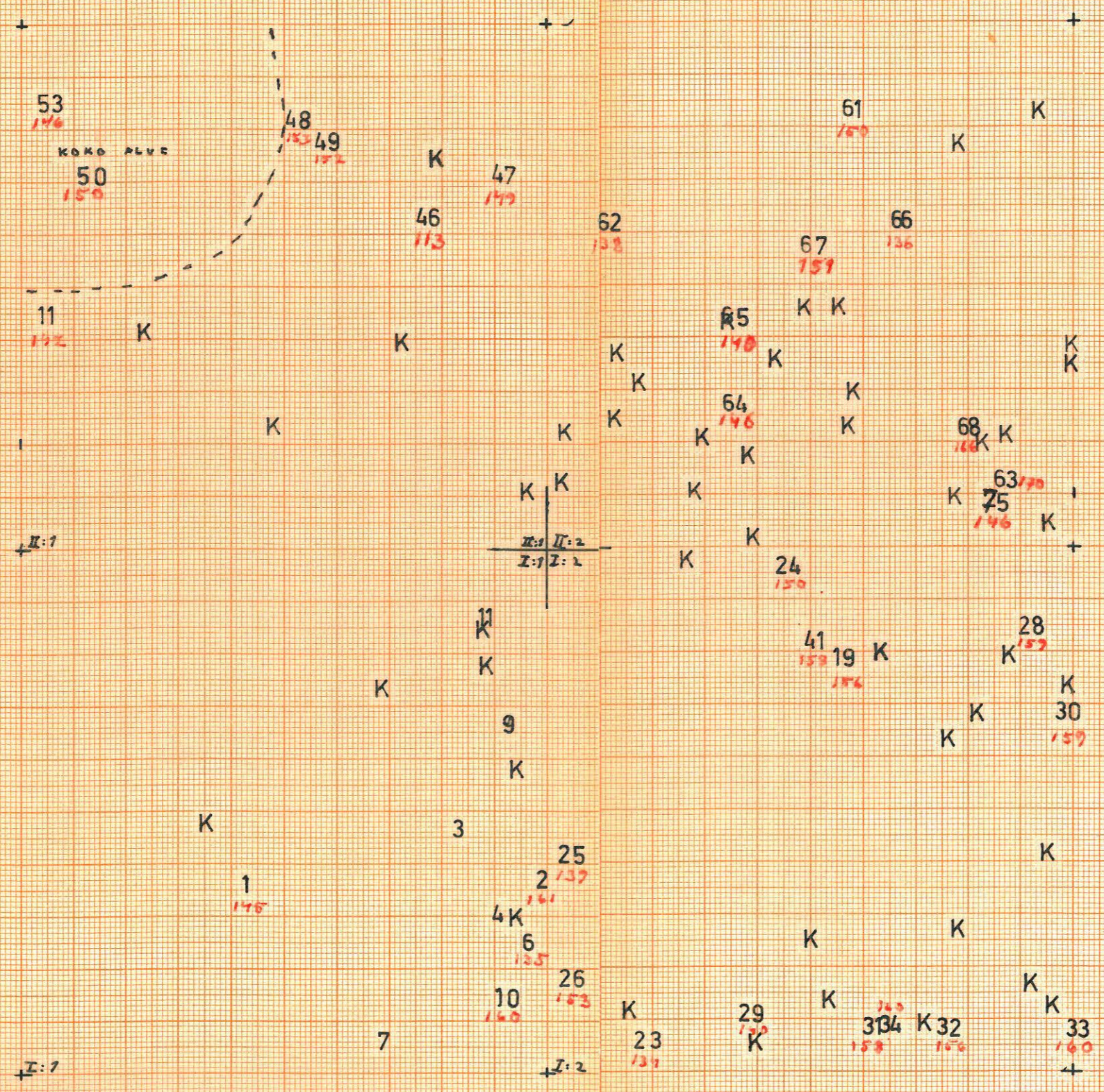
SYSMÄ, Salonsaari

LÖYTÖKARTTA

Piirt. J. Luoto

1966

Mittakaava 1:20



450 x 284 mm

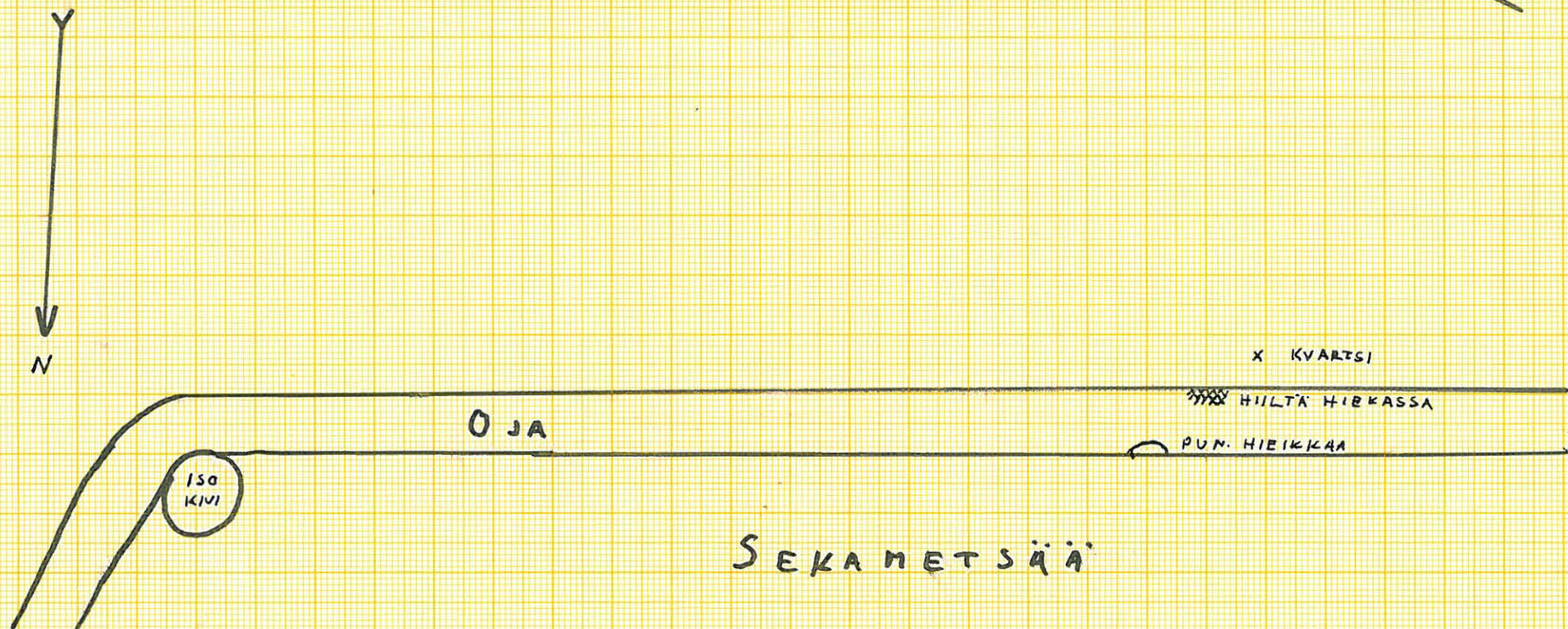
SYSMÄ INV. 1965.

KARTTALUONNOS 7.

MUINAISJÄÄNNÖS 21.

PIIRT. P. KOIVUNEN

MITTA K. 1:200



195
A 4 210-297
SYSMÄ INV. 1965

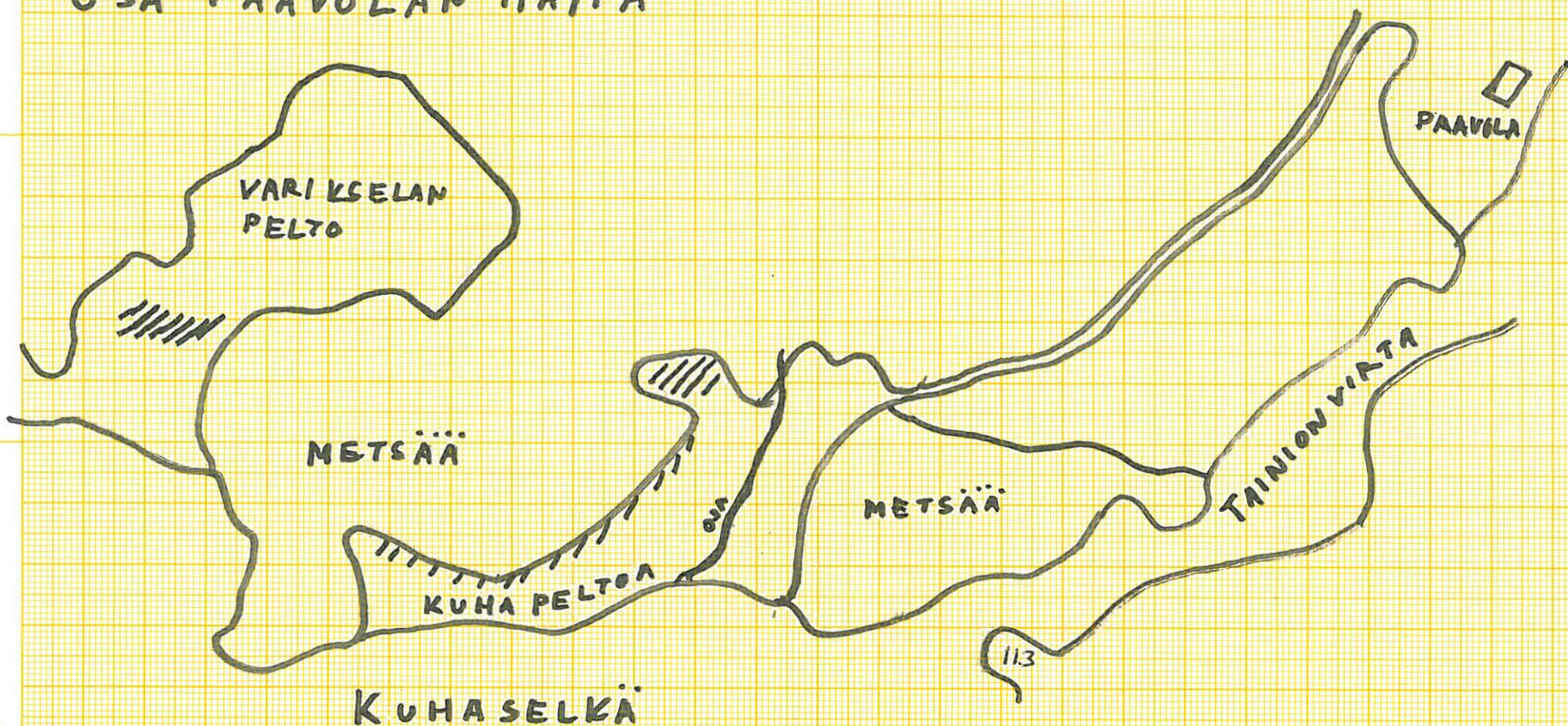
KARTTALUONNOS 2.

MITTAKAAVA 1:4000

MUINAISJÄÄNNÖKSET 45-46.

PIIRT. P. KOIVUNEN

OSA PAAVOLAN MAITA



||||||| = KVARTSIA

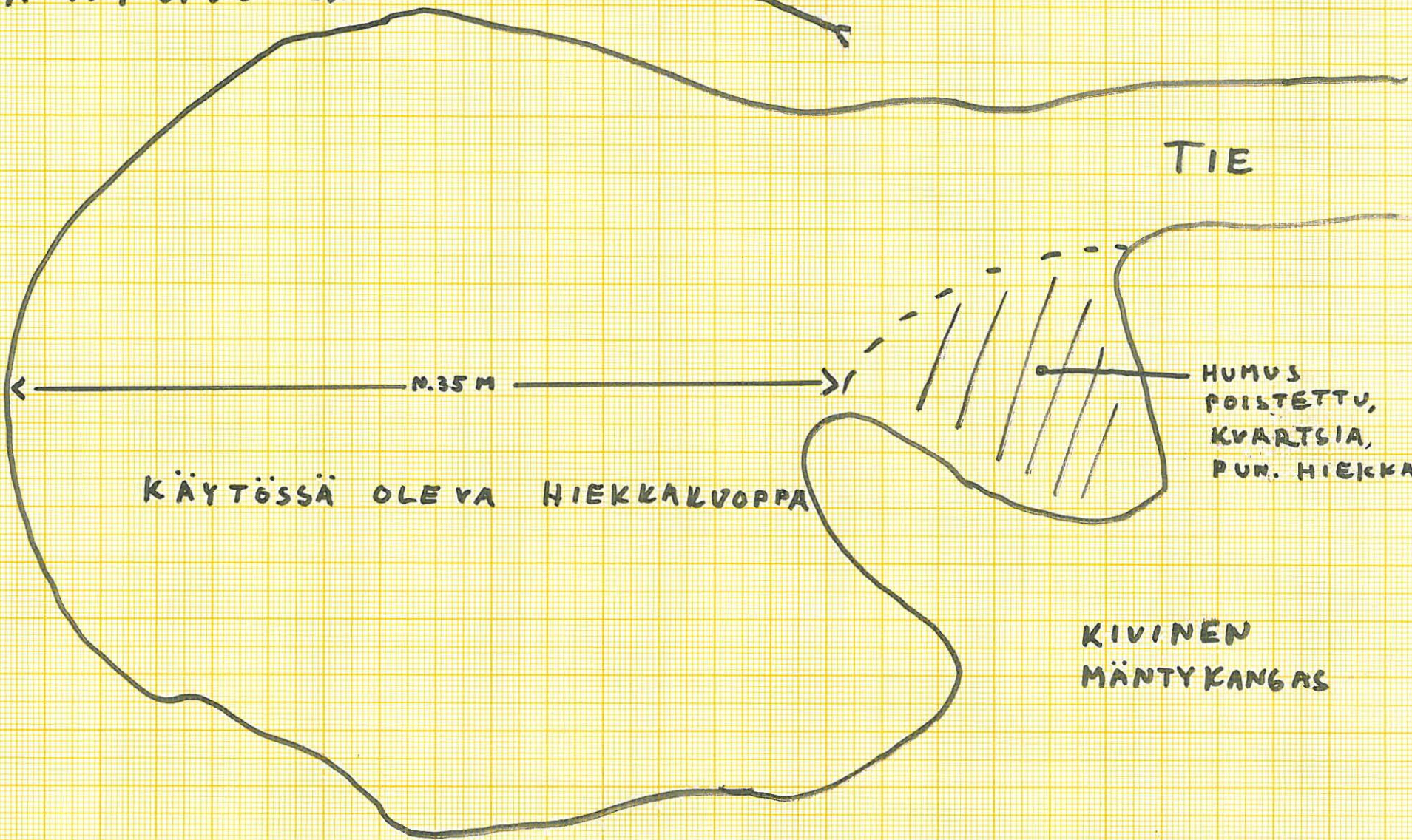
S. 62
A 210 x 297
Oy Wulff AB No. 113

SYSMÄ INV. 1965

KARTTALUONNOS 3.

56. HALLAHARJU.

PIIRT. P. KOIVUNEN



TIE

N. 35 M

KÄYTÖSSÄ OLEVA HIEKKALUOPPA

HUMUS
POISTETTU,
KVARTSIA,
PUN. HIEKKAA.

KIVINEN
MÄNTYKANGAS

1965
SYYSMÄ INV. 1965

KARTTALUONNOS 4.

57. RONI.

PIIRT. P. KOIVUNEN

RONIN
ASUINTALO

Y ILUSTIE

TYHJÄKSI
KAIVETTU
HIEKKA-
KUOPPA.

HAR-
JUN
LAKI



KVARTSIA

TIE RIHELLE

AITA

195
A 210.297
Oy Wulff AB No 113

SYSMÄ INV. 1965

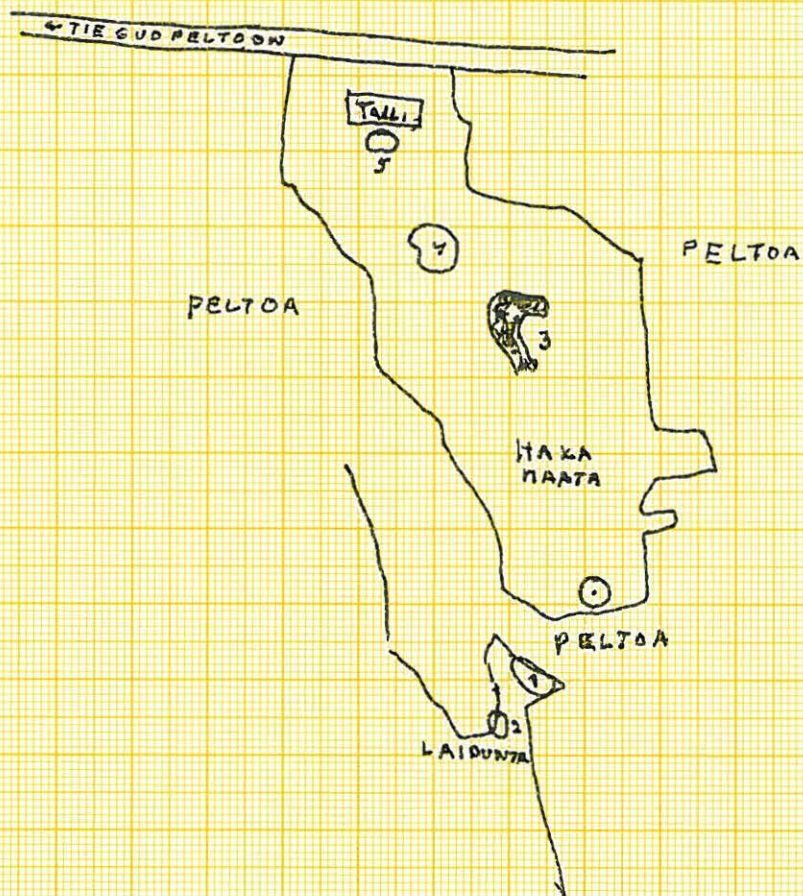
KARTTA LUONNOS 5

MITTA KAAVA 1:2000

72. PÄTIKKÄLÄNHAKA.

PIIRT. P. KOIVUNEN

○ = UHRIKIVI 82.



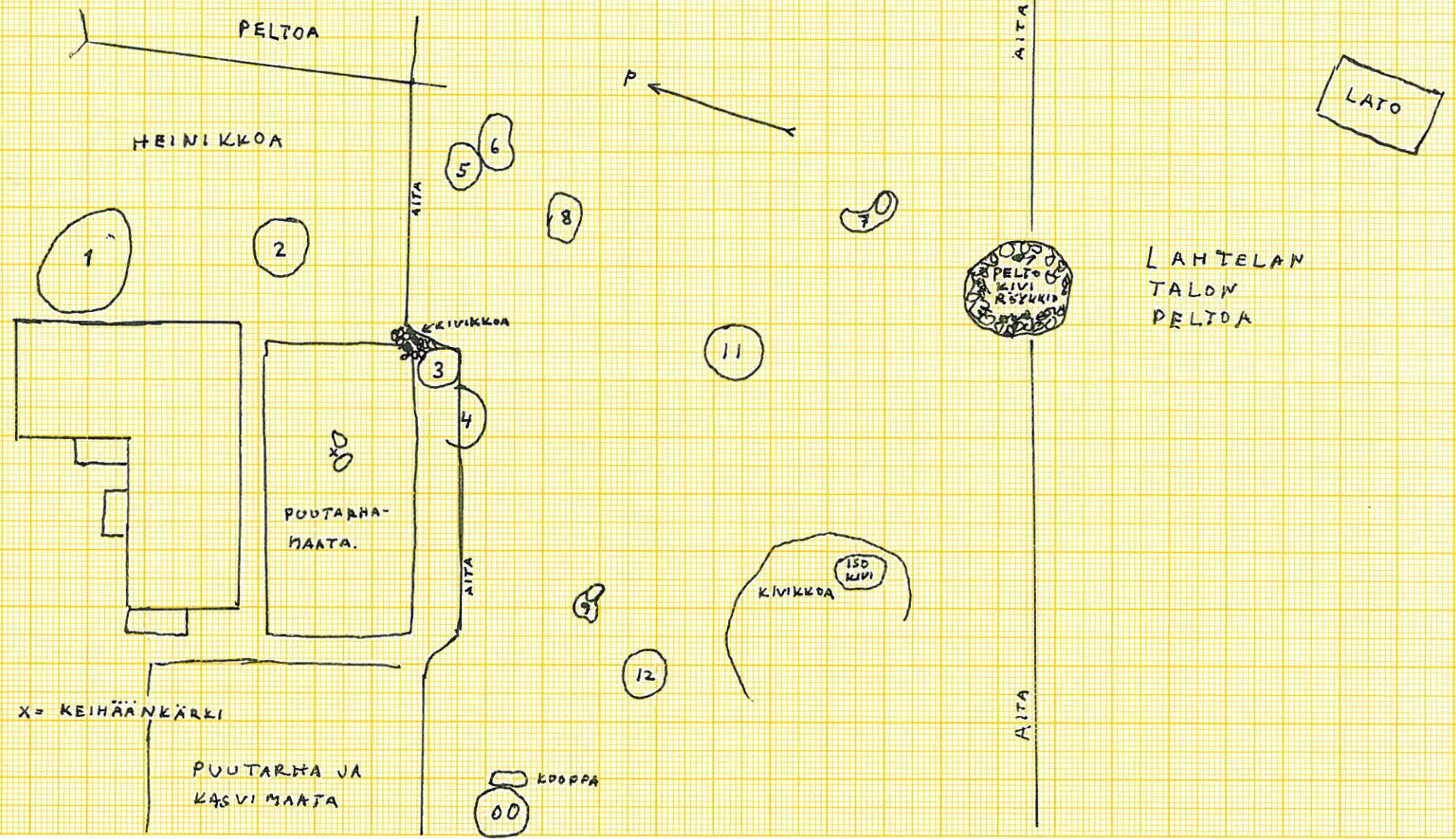
SYSMÄ INV. 1965.

KARTTA LUONNOS 6.

73. VALITTULAN KK.

PIIRT. P. KOIVUNEN

MITTAKAAVA 1:500



Syysmä INV. 1965

KARTTALUONNOS 7.

99. SUOJÄRVI.

PIIRT. P. KOIVUNEN.

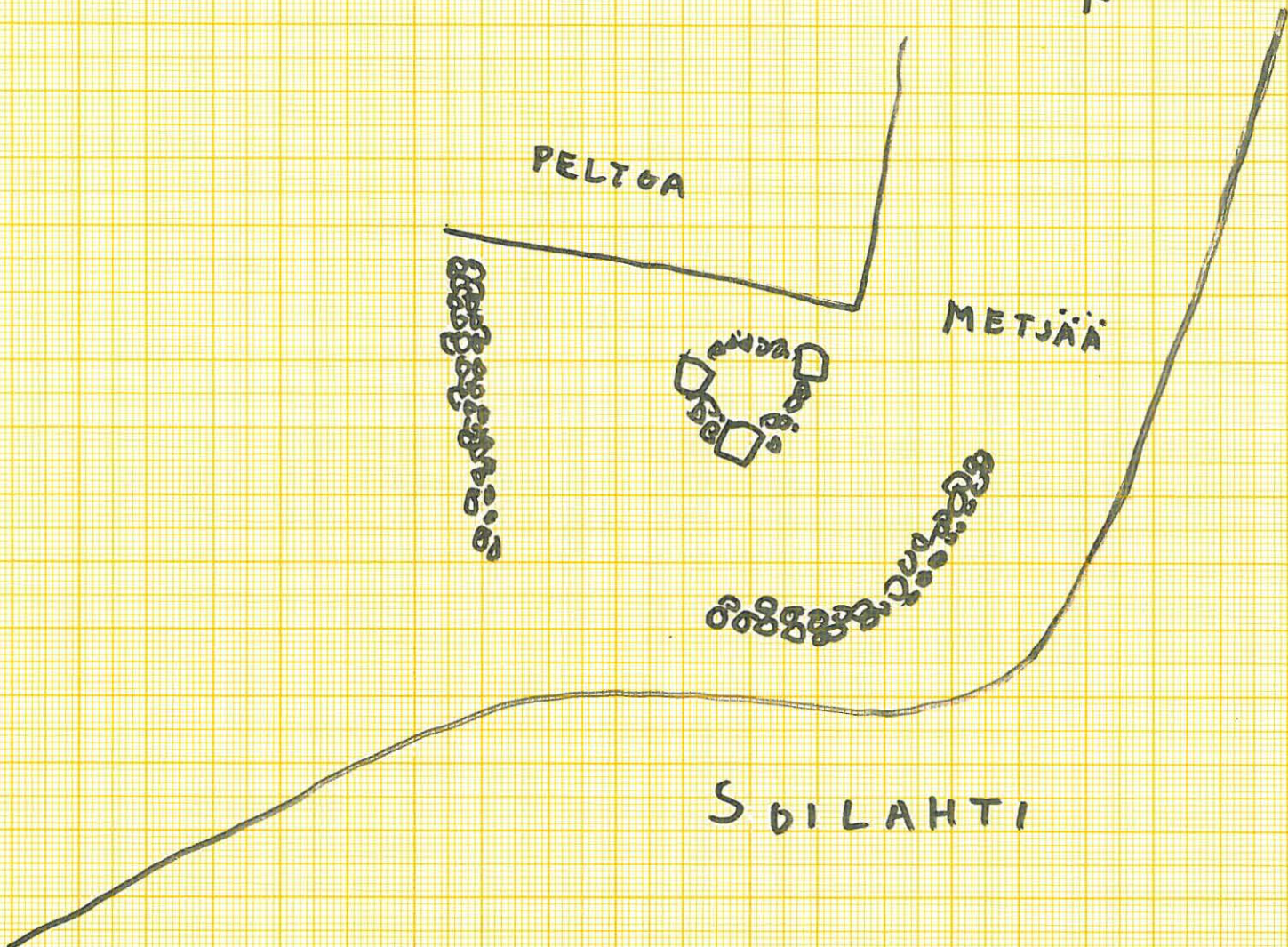
MITTAKAAVA 1:500



PELTOA

METSÄÄ

SÖILAHTI



5.66
A 4 210.247
Oy Wulff Ab No 113

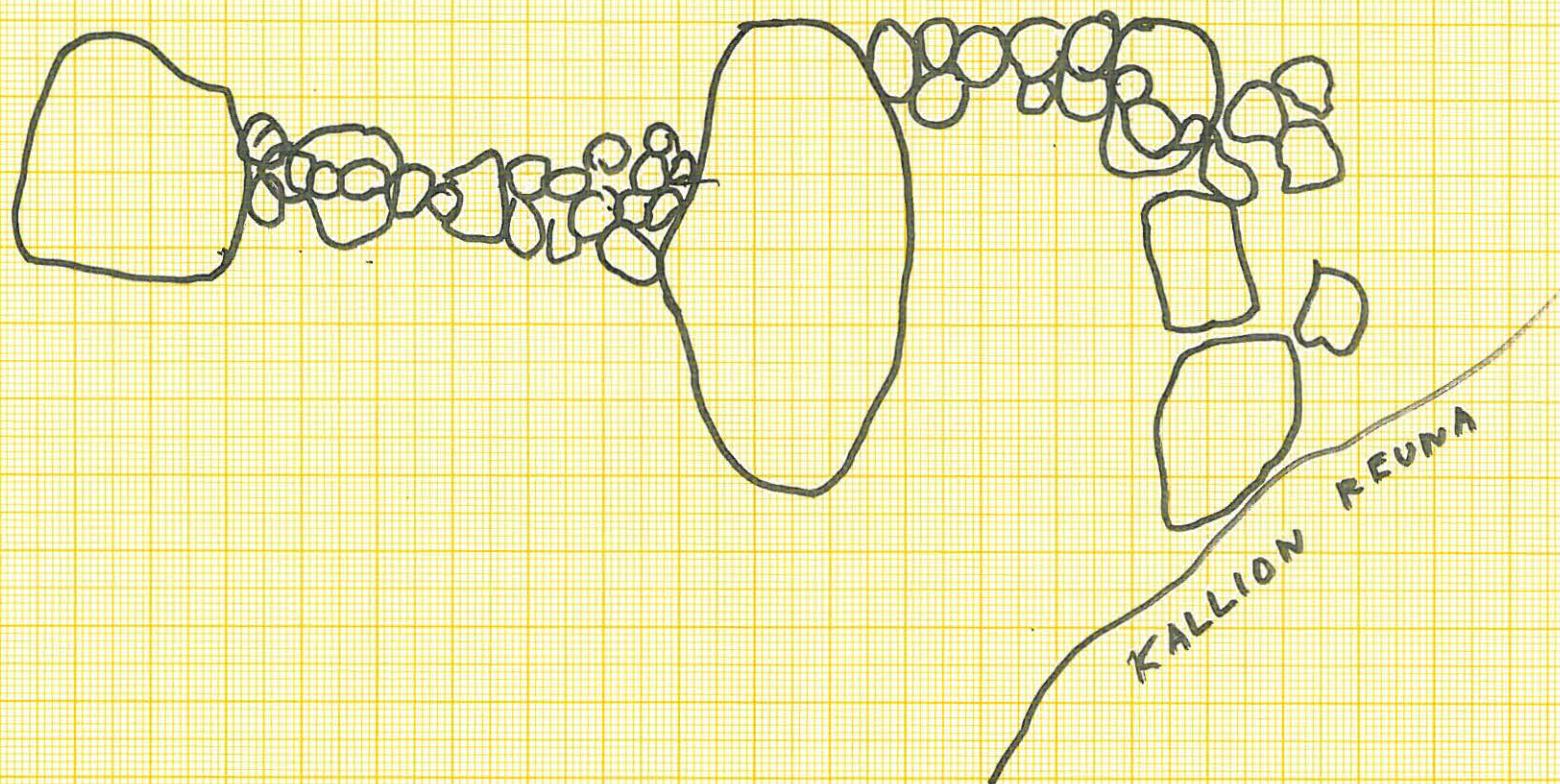
79.5
A 4 210-297 mm
SYSMÄ INV. 1965

KARTTALUONNOS 8.

105. VALKEAVUORI.

PIIRT. P. KOIVUNEN.

MITTAKAAVA 1:50



KALLION REUNA

Oy Wulff Ab No 113

875
A 4 210.297
SYSMÄ INV. 1965

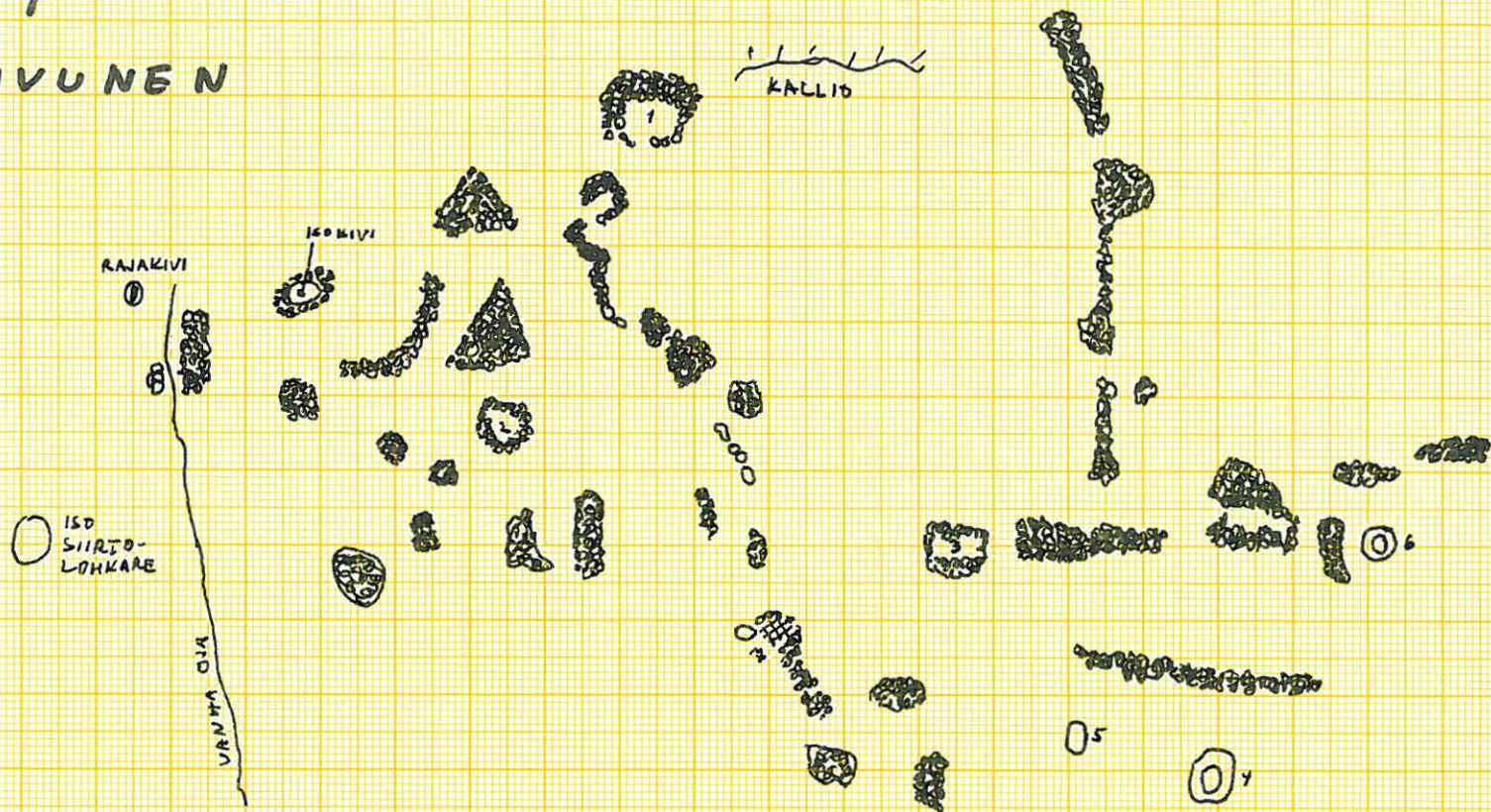
KARTTALUONNOS 9.

107. KARHUSAARET.

LOPPERI 4³

PIIRT. P. KOIVUNEN

MITTA KAAVA 1:500



1. "LINNAKE"
2. KUOPPA KESKELLÄ
3. " " " "
4. REUNUKSELLINEN MAAKUOPPA
5. REUNUKSETON " "
6. "KAIVO"
7. HILTÄ

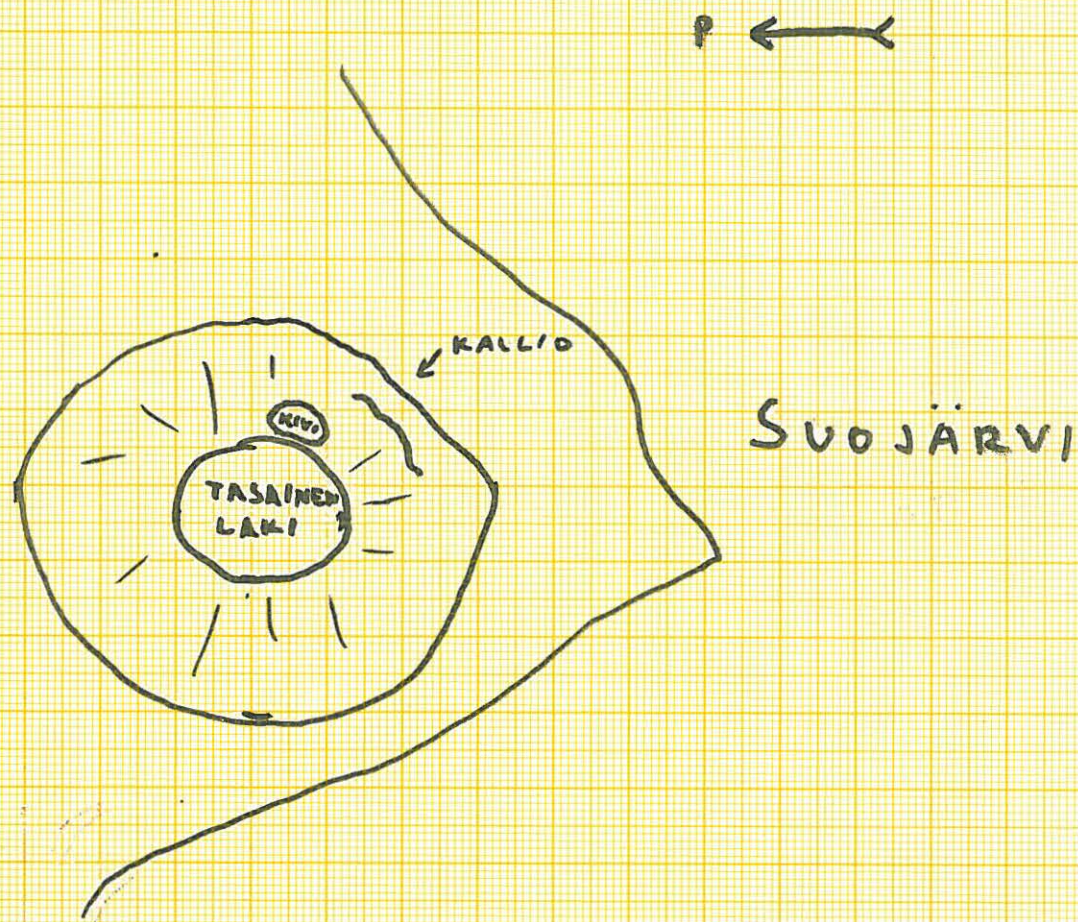
6915
A 4 210x297 mm
SYSMÄ INV. 1965

KARTTA LUONNOS 10.

108. KUKKULAMÄKI

PIIRT. P. KDIVUNEN

MITTAKAAVA 1:500





1. Sainiemi, Kurjen talo.
Kvartseja rinteeseen yläosasta.
Pentti Kairanen
5/7. 1965. F. no 31241.



6. Liihola, Rytö.
Kaunoosta kuvattu rinnepelto.
Pentti Kairanen
11/7. 1965. F. no 31242.



8. Liihola, Kesäniemi
Kaakosta kuvattu, loivasti
nähtävä pelto.
Pentti Kairanen
11/7. 1965. F. no 31243.



9. Liihola, Kuismin, Verhko-
niemen tila. Keskellä aluvasta
pennupellota kvartseja. Kuvit-
tu idästä.
Pentti Kairanen
11/7. 1965. F. no 31244.



10. Liikola, Verkkoniemi
Tieltä kuvattu kvartinen
löytöpaikka a.

Pentti Kairanen

6/11 1965. F. no 31245.



10. Liikola, Verkkoniemi
Tieltä kuvattu kvartinenlöy-
töpaikka b.

Pentti Kairanen

29/7. 1965. F. no 31246.



11. Liikola, Vakkoniemi
Lounaasta, tieltä kuvattu
pelto, josta löytyi kvantoria
Pentti Kairanen

29/7. 1965. F. no 31247.



12. Liikola, Tervonäki
Paljaisesta, maantieltä ku-
vattu pelto, josta löytyi kvantoria

Pentti Kairanen

29/7. 1965. F. no 31248.



13. Liihola, Kolumrapelto
Kvaantorit löytyivät taustalla
näkyvän rakennusryhmän
edessä olevasta pellosta
kuvarna näkyvän välisel-
män läheiltä.

Pentti Kairinen

29/7. 1965. F. no 31249.

14. Liihola, Sillontaus
Kuvassa nähyt kvaantorien
löytöpaikka ~~B.~~ Löytöpaikka
~~C~~ kuvasta oikealle, löytö-
paikka C on ylhäältä vasem-
malla. Kuvasta otettu etelästä.

Pentti Kairinen

29/7. 1965. F. no 31250.



15. Liihola, Välimäki
Kuvassa Välimäen pella ylä-
osa, josta löytyi kvaantoria.

Pentti Kairinen

12/7. 1965. F. no 31251.

16. Pakkulan kuoppa, Liihola
Kuvattu Suksalon talon raja-
nyyhillä 203 seisten, kuvassa
näkyvästä kuopanreunasta
leakarvisija.

Pentti Kairinen

12/7 1965. F. no 31252.



17. Lühola, Saksala
 kuvassa olevista pellaista
 löytyi huartonia, palkkia a.
 Pentti Koivunen
 12/7. 1965. F. no 31253.

17. Lühola, Saksala
 kuvassa keskeltä olevasta
 pellasta huartonia, palkkia b.
 Pentti Koivunen
 12/7. 1965. F. no 31254.



21. Taipale, Risteli, Suurjoen
 uivan etualalla olevasta
 paikalta yksi huartio.
 Takana olevan niitypellon
 yläreunasta "molekäärä".
 Pentti Koivunen
 8. 7. 1965. F. no 31255.

22. Taipale, Jokela, Mutanen
 uuden raskasta olevasta pellos-
 ta huartio.
 Pentti Koivunen
 11. 7. 1965. F. no 31256.



23. Iainale, Lahtela, Sim-
mala.

Kvarttia kuvassa olevan
pellon rinnoilta.

Pentti Kairanen

8. 7. 1965. F. no 31257.

25. Palvala, Jussila, Turan-
taus.

Kvarttia kuvassa olevasta pel-
lostä. Kuvattu laakosta.

Pentti Kairanen

13. 7. 1965. F. no 31258.



29. Suurikyliä, Suuren kylän
kautomo, Kirkkovaivio.

Kvartseja pellostä ja kunnien
viirissä olevasta nurmista.

Pentti Kairanen

15. 7. 1965. F. no 31259.

35. Käenmäki, Mäkelä, Paja-
lahdenpelto.

Pelto näkyvästi olevan
lahden taittelun puolella kuvan
keskellä. Kuvattu laakosta.

Pentti Kairanen

14. 7. 1965. F. no 31260.



36. Käenmäki, Vorkapaimon-
pelto. Kuvattu Mitali, rannalta.
Keskeltä peltoa on löylynyt tava-
talla ja nyt löytyi aschivää.

Pentti Kairanen

17. 7. 1965. F. no 31261.

37. Käenmäki, Vuorela, Salak-
järvenpelto.

Edessä olevasta pellostä kvart-
tia, taustalla näkyy Hirta-
mäen torppa.

Aentti Kairanen

16. 7. 1965. F. no 31262.



38. Joutsajärvi, Piittämäki.
Keskeltä kuvaa, maalen bok-
dalle Piittämäen talo, josta
ympäristöä kvarttia ja piittä.

Pentti Kairanen

11. 7. 1965. F. no 31263.

39. Joutsajärvi, Haaranilta
Kuvan pellostä kvarttia
ja palu keramiikkaa.
Kuvattu haakosta.

Pentti Kairanen

17. 7. 1965. F. no 31264.



45. Virtaa, Poavola, Kuhon-
pelto.

Kuvassa näkyvien peltöjen
ylälaidaista kvarttia.

Pentti Kairunen

18. 7. 1965. F. no 31265.

46. Virtaa, Poavola, Vanki-
selän pelto.

Kuvan pellon keskiosasta
kvarttia.

Pentti Kairunen

18. 7. 1965. F. no 31266.



47. Virtaa, Linna, Taimisto-
pelto.

Kvarttia paitsi kuvon pellosta,
myös alhaalta vasemmalle
jatkuvasti pellon yläreunasta.

Pentti Kairunen

18. 7. 1965. F. no 31267.

48. Virtaa, Linna, Syvätorpel-
to.

Kuvassa oikealla olevasta pelto-
osasta kvarttia. Etualalla mätä-
kuoppa josta on löydetty mui-
maisuksia.

Pentti Kairunen

19. 7. 1965. F. no 31268.



52. Onkinniemi, Kaurasniemi.
Keskeltä valtoa pöytäriisiä.
Pentti Kairanen
23. 7. 1965. F. no 31269.

55. Nuoramoinen, Piittikallio.
Wähöpiirissä Kaurasniemi.
Kallion alapuolelta kvartsi
ja siinä "muotiosippi"
Pentti Kairanen
22. 7. 1965. F. no 31270.



55. Nuoramoinen, Piittikallio.
Piittikallion tila valokuvattu.
na etelästä
Pentti Kairanen
22. 7. 1965. F. no 31271.

56. Nuoramoinen, Kumpula,
Hallaharju.
Keskeltä laavaa paikka, mis-
sä junaista hiekkaa ja isotak-
sia.
Pentti Kairanen
22. 7. 1965. F. no 31272.



56. Nuoramoinen, Hallahaiju
Sama paikka kuin ed. kuvan-
vorn, mutta kuvattu koirun
suuntaan etelästä.

Pentti Kairanen

22. 7. 1965. F. no 31273.

57. Nuoramoinen, Poni.

Etuosalla hiikkahuoppa, jonka
kahdella tuholta asuinpaikka.

Pentti Kairanen

22. 7. 1965. F. no 31274.



57. Nuoramoinen, Poni.
Lähikuvaa hiikkahuoppa-
sta, edessä paikka, josta
löytyi kvartseja.

Pentti Kairanen

22. 7. 1965. F. no 31275.

58. Nuoramoinen, Ihananiemi,
Janatinniemi.
Kuvattu penunapelta, josta
löytyi kvartseja ja kvartseja.

Pentti Kairanen

23. 7. 1965. F. no 31276.



65. Paloala, Jänissaari.
Kuhmuskallio.

Kallion laelta nähty nä-
hön kivikellon reuna

Pentti Kivimäen

5. 7. 1965. F. no 31277.



65. Paloala, Jänissaari,
Kuhmuskallio

Kuvassa nähty vähän kivii-
schää ja keskeltä alavat
muotokivet

Pentti Kivimäen

5. 7. 1965. F. no 31278.



66. Taipale, Pesolalahti
Kiviröykkiö tieltä nähty,
nä.

Pentti Kivimäen

6. 11. 1965. F. no 31279.



66. Taipale, Pesolalahti
Kiviröykkiö tieltä

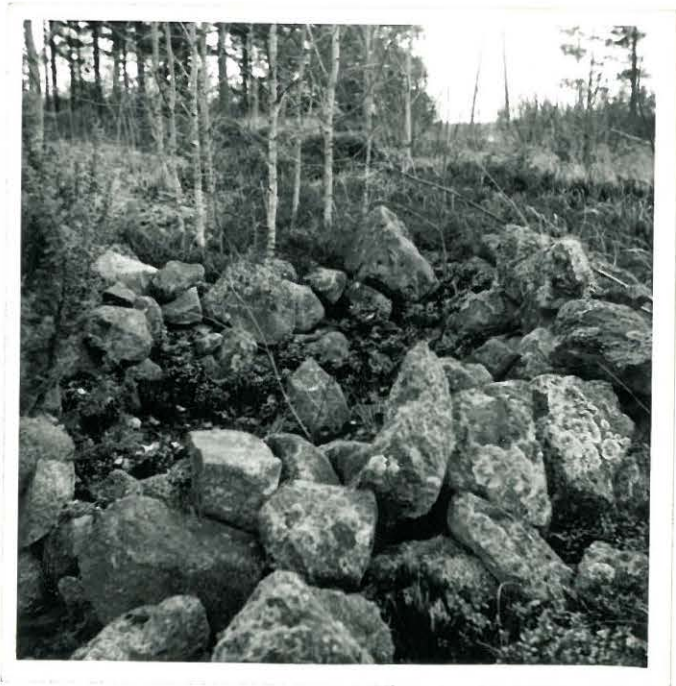
Pentti Kivimäen

6. 11. 1965. F. no 31280.



67. Taipale, Metelissaari
Kuvon keskeltä osa kivir-
sauniota, takana Van-
järvi. Kuvalla haahosta.
Pentti Kairanen
6. 11. 1965. F. no 31281.

67. Taipale, Metelissaari
Kivisaunio pohjaisesta
kuvasta.
Pentti Kairanen
6. 11. 1965. F. no 31282.



67. Taipale, Metelissaari.
Kivisaunio on keskeltä ole-
va haahosta.
Pentti Kairanen
6. 11. 1965. F. no 31283.



68. Suuriniemi, Ihananiemi.
Maantien lönnypuolisen
kumpu heivon reitossa.
Pentti Kairanen
15. 7. 1965. F. no 31284.

68. Suurikyttä, Ihananiemi
Maantien itäpuolella aluea
kumpu
Pentti Kairanen
15. 7. 1965. F. no 31285.



69. Suurikyttä, Pappilomaha
Suuri kumpu, kuvattu
louvoosta.
Pentti Kairanen
17. 7. 1965. F. no 31286.

69. Suurikyttä, Pappilomaha.
Kummun takana näkyvä
Majuvuori, kuvattu idästä.
Pentti Kairanen
17. 7. 1965. F. no 31287.



69. Suurikylä, Pappilohka-
ka.
Eteläinen kumpu linnasta

Pentti Kairanen

17. 7. 1965. F. no 31288.

70. Suurikylä, Lystimetsä
Tihkussa kumpu, takana
Lystimetsän talo.

Pentti Kairanen

17. 7. 1965. F. no 31289.



70. Suurikylä, Lystimetsä
Pappilon ja Lystimetsän
rajalla oleva kumpu.

Pentti Kairanen

17. 7. 1965. F. no 31290.



73. Joutsjärvi, Valittulan
kansakoulu.
Heikosti erottuva kumpu
1 koulun nurhalla.
Pentti Kairanen
24. 7. 1965. F. no 31291.



73. Joutsjärvi, Valittulan
koulu.
Kumpu 10.
Pentti Kairanen
24. 7. 1965. F. no 31292.



73. Joutsjärvi, Valittulan
kansakoulu
Kumpu 11 (3)
Pentti Kairanen
24. 7. 1965. F. no 31293.



73. Joutsjärvi, Valittulan
kansakoulu.
Johin riävämpi kumpu.
Pentti Kairanen
24. 7. 1965. F. no 31294.



74. Joutsjärvi, Salonsaari,
 Siivolanpelto. Takana Lehtoniemi
 Etualalla peltokirjuri,
 jossa oli hauta.
 Pentti Koivunen
 21. 7. 1965. F. no 31295.

74. Joutsjärvi, Salonsaa-
 ri, Siivolanpelto
 Keskeellä so. peltokirjuri,
 takana näkyvä Harvolanselkää.
 Pentti Koivunen
 21. 7. 1965. F. no 31296.



75. Virtaa, Joentalo
 Kellonista vasemmalle tut-
 tittu peltokirjuri
 Pentti Koivunen
 19. 7. 1965. F. no 31297.



76. Koulonmaa, Supitten.
Rannio 2.
Pentti Kairanen
20. 7. 1965. F. no 31298.



76. Koulonmaa, Supitten
Rannio 2 kailisesta
Pentti Kairanen
20. 7. 1965. F. no 31299.



76. Koulonmaa, Supitten
Rannio 1.
Pentti Kairanen
20. 7. 1965. F. no 31300.



77. Suurikyttä, Ikonanmäki.

Uhriviiri, tahera näkyisyys
Majuri.

Pentti Kairanen

15. 7. 1965. F. no 31301.

77. Suurikyttä, Ikonanmäki
Uhriviiran itäpään suuri kuooppa.

Pentti Kairanen

15. 7. 1965. F. no 31302.





78. Suurihylä, Seurokannan-
maa.

3 kuppia kalliolla ryhmänä.

Pentti Kairinen

15. 7. 1965. F. no 31303.



78. Suurihylä, Seurokannan-
maa.

1 erillinen kuppia

Pentti Kairinen

15. 7. 1965. F. no 31304.



78. Suurihylä, Seurokannan-
maa.

Pentti Kairinen

15. 7. 1965. F. no 31305.



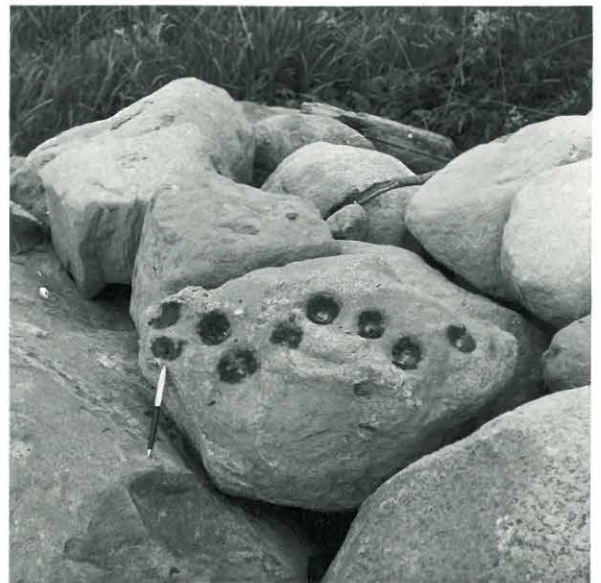
79. Voipala, Wihala
Kalgennutti uhrilinen, kuppini
vähyissä
Pentti Kivunen
15. 7. 1965. F. no 31306.



79. Voipala, Wihala
Edellisen uhrilisen kappale,
joka on pitäjänmuuseossa.
Pentti Kivunen
15. 7. 1965. F. no 31307.



80. Voipala, Haarala
Pentti Kivunen
15. 7. 1965. F. no 31308.



80. Voipala, Haarala
Pentti Kivunen
15. 7. 1965. F. no 31309.



81. Voipala, Pätilkäntä.
 Opettajaton Tahvilieven ja
 vanha kivunsa Taksona
 uhrinivi.
 Pentti Kivunen
 6. 11. 1965. F. no 31310.



87. Voipala, Pätilkäntä
 Rakojen kohdalla kivessä
 uhrinuppia, joita oli iso
 kivien näköisillä.
 Pentti Kivunen
 6. 11. 1965. F. no 31311.



82. Saari, Seppälä
 Uhrinallio
 Pentti Kivunen
 15. 7. 1965. F. no 31312.



82. Saari, Seppälä
 Uhrinalliossa näkyvä
 rauhaintuokalla ja kuppia.
 Pentti Kivunen
 15. 7. 1965. F. no 31 313.



83. Valittula, Pontamäki
Osa uhriviiven peällystoa.

Pentti Kivonen

17.7. 1965. F. no 31314.



83. Valittula, Pontamäki
Uhriviivi, taustalla Harvo-
lonnelkä.

Pentti Kivonen

17.7. 1965. F. no 31315.



99. Palvola, Suojärvi.
Niemen paikki olevaa kiviainetta

↓ Pentti Kivimäen

6. 7. 1965. F. no 31317.

98. Soiniemi, Pyhäjärvi
Kala saunan tms. jäännös.

Pentti Kivimäen

4. 7. 1965. F. no 31316.



99. Palvola, Suojärvi.
Osa ketään kädettömää kiviainetta.

Pentti Kivimäen

6. 7. 1965. F. no 31318.

99. Palvola, Suojärvi
Osa rantaa kiertävästä kiviho-
sta.

F. no 31319.

Pentti Kivimäen 6. 7. 1965



100. Palvalla, Piittisaari.
Osa Survisen rakentamista
räyhkivistä.
Pentti Kairanen
29/7. 1965. F. no 31320.



100. Palvalla, Piittisaari
Yksi saaren räyhkivistä
Pentti Kairanen
29. 7. 1965. F. no 31321.



100. Palvalla, Piittisaari
Kallialla oleva kiviräykkiö,
ehkä sortunut rakennelma,
ehkä ollehaan Survisen
rakentama?

Pentti Kairanen
29. 7. 1965. F. no 31322.



100. Palvalla, Piittisaari
Eros luhuisista letouksista.
Pentti Kairanen
29. 7. 1965. F. no 31323.



103. Lihola, Viiruniemi
sulaton? kiviseinää, kuosin
näkyä 2 seinää.
Pentti Koirunen
↓ 11/7 1965. F. no 31325.

101. Taipale, Viljaminvuori,
Kemitahti.

Nykyisin rakennettu seinä
Kemitahtien päälle.

Pentti Koirunen

29/7 1966. F. no 31324.



103. Liholan Viiruniemi
Edelleen samaa rakennelmaa

Pentti Koirunen

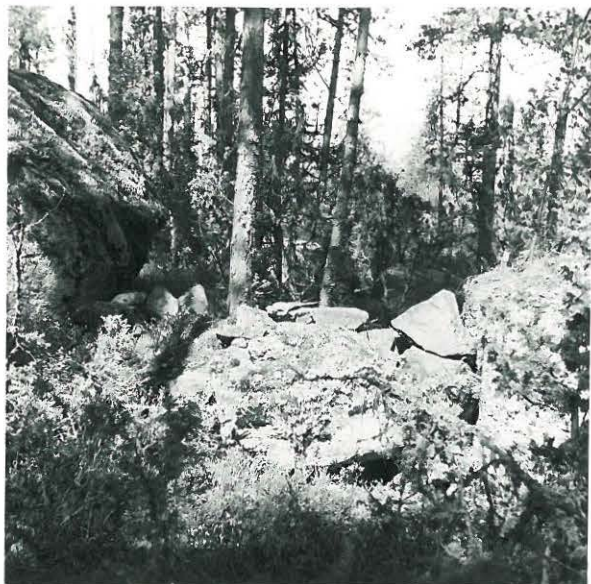
11. 7. 1965. F. no 31326.



103. Liholan Viiruniemi
Rakennelmaa kuvattuna
sukupuolelta.

Pentti Koirunen

11. 7. 1965. F. no 31327.



105. Kämmäki, Valkeavuori
Kahden ison kiven välinen
latomus.
Pentti Kivimäen
16. 7. 1965. F. no 31328.



105. Kämmäki, Valkeavuori
Soma kohta kuin ed. kuvassa
leuvattu "sisäpuolelta".
Pentti Kivimäen
16. 7. 1965. F. no 31329.



105. Kämmäki, Valkeavuori.
Toinen "huone"
Pentti Kivimäen
16. 7. 1965. F. no 31330.



105. Kämmäki, Valkeavuori
Ed. kuvan rehenkelma
toiselta puolelta
Pentti Kivimäen
16. 7. 1965. F. no 31331.



106. Käennäki, Vanta paikka.
 Seppä ehman seisoo yhdessä,
 jossa olevan kivilaa'an
 päällä.
 Pentti Kivunen
 16. 7. 1965. F. no 31332.

106. Käennäki, Vanta paikka.
 Ulkokuksuksen päädyssä
 oleva kivilaa'a.
 Pentti Kivunen
 16. 7. 1965. F. no 31333.



106. Käennäki, Vanta paikka.
 Toppa viereltä oleva
 kivilaa'a, jonka alta löytyi
 "3 selhämiamoa".
 Pentti Kivunen
 16. 7. 1965. F. no 31334.



107. Karhusaaret, (Siunikyttä!)
 Karhusaari idästä kuvattuna,
 lehdestä n. 200 ^{metriä} metrin sisäl-
 tä ovat rousmat.
 Pentti Koivunen
 27. 7. 1965. F. no 31335.



107. Karhusaaret, Päijänne.
 Kartalla alies kuoppa, "kairo"
 kuopan reunat ympäröitä
 korkeammalla.
 Pentti Koivunen
 27. 7. 1965. F. no 31336.



107. Karhusaaret, Päijänne.
 Osa kivistä tehtyjä jytkän
 latomista.
 Pentti Koivunen
 27. 7. 1965. F. no 31337.



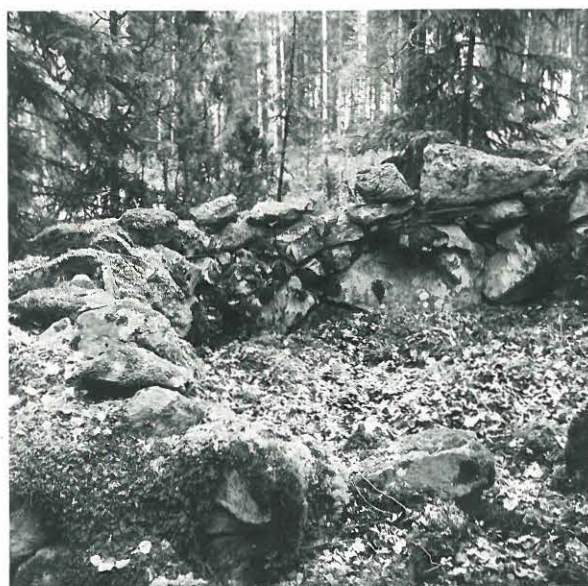
107. Karhusaaret, Päijänne.
 Keskeillä, oikealla kivisasa, jo-
 ka on huhtevasti keskellä
 mentyneet. Huom. kiviä.
 Pentti Koivunen
 27. 7. 1965. F. no 31338.



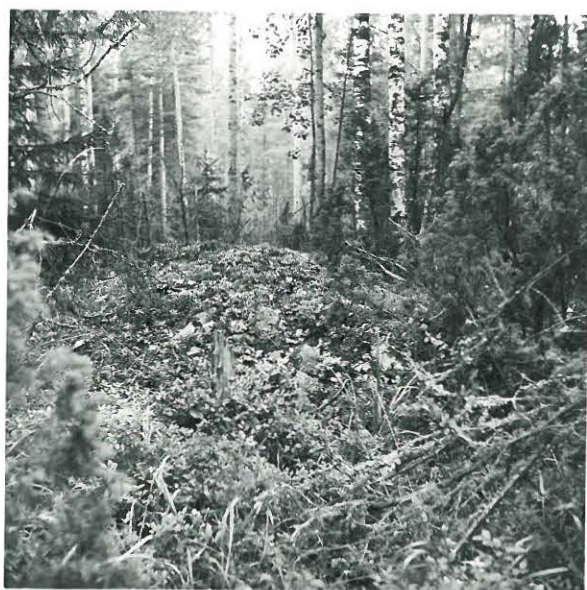
107. Karhusaaret, Päijänne.
Osa "linnaabetta"
Pentti Koivunen
27. 7. 1965. F. no 31339.



107. Karhusaaret, Päijänne.
Suora-aitteen ladotut
kivet
Pentti Koivunen
27. 7. 1965. F. no 31340.



107. Karhusaaret, Päijänne.
Jäven yläkiven osa "lin-
naabetta"
Pentti Koivunen
27. 7. 1965. F. no 31341.



107. Karhusaaret, Päijänne.
Suuri kiviröykkiö.
Pentti Koivunen
27. 7. 1965. F. no 31342.



107. Karhusaaret, Päijänne.
Osa "kirvitea" eli pihkaa
kirvitatonnosta.
Pentti Kivimäki
27. 7. 1965. F. no 31343.

107. Karhusaaret, Päijänne.
Kiviröykkiö
Pentti Kivimäki
27. 7. 1965. F. no 31344.



108. Suurihylä, Kauhulamäki.
Kumpu kuvattu lounaasta,
lähes vesirajasta. Korkeus
mitattu etumaisen kivon
pinnalta lähtien.
Pentti Kivimäki
12. 7. 1965. F. no 31345.