

SYSMÄ

Etelä-Sysmän

ranta- ja kyläyleiskaava-alueen

muinaisjäännösinventointi

2004



Timo Jussila ja Hannu Poutiainen



Kustantaja: Sysmän kunta

*Näköyt ja näköalot kartoitettiin
15.9.2004*

Sisältö:

Perustiedot.....	3
Rantayleiskaava-alue.....	4
Inventointi	4
Yleiskartta, rantayleiskaavan tutkimusalue	5
Rantayleiskaava-alueen muinaisjäännökset.....	6
Termien ja sisällön selitys	6
Muinaisjäännöslista	7
SYSMÄ 35 JOKIOINEN / JOKI	8
SYSMÄ 36 TAIMISTONPELTO	9
SYSMÄ 37 SYVÄLÄNPELTO	10
SYSMÄ 38 KUHANPELTO	11
SYSMÄ 39 VARIKSELANPELTO	12
SYSMÄ 44 HAARASILTA	13
SYSMÄ 45 VALITTULAN KANSAKOULU.....	14
SYSMÄ 46 RANTAMÄKI	15
SYSMÄ 48 KAURANIEMI	16
SYSMÄ 49 SIIVOLANPELTO	17
SYSMÄ 72 RAUTAMÄKI	18
SYSMÄ 73 PILKKA.....	19
SYSMÄ 76 VUOHINIEMI	20
SYSMÄ 114 KUOKANLAHTI	21
SYSMÄ 117 KARILANMAA PERÄTTÖMÄNLAMPI	22
SYSMÄ 122 HAARASILTA 2	23
SYSMÄ 123 HAARASILTA 3	24
SYSMÄ 128 MAJUTSAARI.....	25
SYSMÄ 133 AUHJÄRVI RAUTLAHTI.....	26
SYSMÄ 134 SÄÄKSJÄRVI SIKOHIEKKA.....	28
SYSMÄ 135 JOUTSJÄRVI VOLKKI.....	30
Sysmä 136 Iso-Mäkäri N, kivikaita	32
Sysmä 137 Holvisilta Onkiniemen eteläpuolella.....	35
Kyläyleiskaava-alueet.....	37
Inventointi	37
Karilanmaa	37
Nuoramoinen.....	38
Onkiniemi	41

Kansikuva: Maisema Korpijärven eteläpäästä pohjoiseen

Paikkojen kuvausten yhteydessä on karttaotteet tulostettuna 1:20 000 mittakaavaan. Raportti CD-llä on alkuperäiset karttakuvatiedostot 1:10 000 mittakaavassa (20 x 20 cm tulostuskoko), sekä muinaisjäännösten rajaukset mif-tiedostoissa kulmakoordinaattiparein. Kaikkia CD:llä olevia kuvia ei ole tulostettu paperiraporttiin. Tilaajalla on kuvien vapaa käyttöoikeus.

PERUSTIEDOT

- Alue:* Sysmän eteläosan pienvesistöjen (järvet, lammet, joet) ranta-alueet. Tutkimus-alueeseen eivät kuuluneet : Nuoramoisjärvi, Tepoo, Ylimmäinen ja Keskinen –järvet. Karilanmaan, Nuoramoisen ja Onkiniemen kyläkeskukset.
- Tarkoitus:* Kaava-alueinventointi. Mahdollisten alueella sijaitsevien muinaisjäännösten paikantaminen ja karkea rajaaminen, niin että ne voidaan ottaa huomioon kaavoituksessa ja maankäytön suunnittelussa.
- Tavoite:* Maankäyttö ja rakennuslain mukaisesti alueen riittävän (=kohtuullisen) kattava tarkastus, sekä jo ennestään tunnettujen muinaisjäännöstietojen kokoaminen.
- Työaika:* Kenttätyöaika: 10.9. – 17.9.2004 ja 9.11., kaikkiaan 78 henkilötyötuntia.
- Kustantaja:* Sysmän kunta
- Tekijä:* Mikroliitti Oy, Timo Jussila ja Hannu Poutiainen
- Aiemmat tutkimukset* Pentti Koivunen inventointi v. 1965, Hannu-Matti Wahl inventointi Nuoramoisissa ja Onkiniemellä 1997, Sirkka-Liisa Seppälä inventointi v. 1999, Antti Bilund ja Hannu Poutiainen inventointi v. 1999, Antti Bilund inventointi 1999, Hannu Poutiainen inventointi 2004 keväällä. Lisäksi yksittäisillä paikoilla on tehty tarkastuksia ja kahdella paikalla kaivauksia.
- Tulokset:* Rantayleiskaava-alueelta löytyi kolme uutta esihistoriallista asuinpaikkaa (kaikki ehjiä metsämaastossa) lisäksi kaksi historiallisen ajan jäännöstä. Ennestään tutkimusalueelta tunnettiin 20 muinaisjäännöstä: kuppikiviä 2, 4 rautakautista kalmistoa, 14 kivikautista asuinpaikkaa, joista kahden muinaisjäännösstatus ehdotetaan laskettavaksi löytöpaikoiksi.
Karilanmaan kyläkeskuksen alueelta tunnettiin ennestään yksi laaja kivikautinen asuinpaikka. Uusia muinaisjäännöksiä ei löydetty.
Nuoramoisten kyläkeskuksen alueelta tunnetaan kaikkiaan 21 muinaisjäännöstä, suurin osa kuppikiviä, lisäksi mahd. rautakautisia röykkiöitä, kolme rautak. asuinpaikkaa ja yksi kivikautinen asuinpaikka, ja muutama hist. ajan talonpohja. Uusia muinaisjäännöksiä ei löydetty.
Onkiniemen kyläkeskuksen alueelta ei tunnettu ennestään eikä inventoinnin jälkeenkään muinaisjäännöksiä.
- Löydöt:* KM 34764 – 34766, kvartsi-iskoksia –ytimiä ja -esineitä, palanutta luuta. Diar. 27.10.04

RANTAYLEISKAAVA-ALUE

Inventointi

Sysmän eteläosan järvien (Päijänne sekä Nuoramoisjärvi, Tepoo, Ylimmäinen ja Keskinen – järvet poisluettuna) muinaisjäännösinventointi suoritettiin saman aikaisesti ja osittain limittäin Hartolan eteläosan järvien inventoinnin, sekä myöhemmin syksyllä vt 4 välillä Lusi-Hartola tielinjainventoinnin kanssa. Inventoinnin yhteydessä suoritettiin myös Karilanmaan, Nuoramoisten ja Onkiniemen kyläkeskusten inventointi – pääosin runsaasti aiempiin inventointeihin nojautuen arkistotutkimuksena.

Inventoinnin kenttätyön suorittivat Timo Jussila ja Hannu Poutiainen. Kumpikin arkeologi kulki omaa reittiään, kuitenkin yhdellä autolla ja samalla alueella, niin että tarvittaessa voitiin kohdistaa molempien koekuopitusvoima ”epäilyttäviin” maastonkohtiin. Yhteyttä pidettiin radiopuhelimilla. Hannu Poutiainen on inventoinut alueella aiemmin samana vuonna, sekä myös vuonna 1999. Hänen maastontuntemuksensa ja alueen muinaisuudentuntemus oli korvaamaton apu työn onnistumiselle käytettävissä olevin resurssein. Inventointi saatettiin kohdistaa niille rantakaistoille, joita ei ole viime vuosina tutkittu. Jo aiemmin tarkastetut ja tutkitut alueet jätettiin tässä inventoinnissa pääosin arkistotutkimuksen varaan, koska Sysmässä on tehty perusinventointi aivan hiljattain, jossa tarkastettiin vanhat kohteet, ja koska uudet kohteet ovat aivan viime vuosilta. Sysmässä on inventoitu poikkeuksellisen runsaasti viimeisen viiden vuoden aikana. Alueella on tehty perusinventointi v. 1965 (P. Koivunen) ja 1999 (S-L. Seppälä), sekä melkoisen perusteellisia täydennysinventointeja v. 1999 (H. Poutiainen ja A. Bilund) ja v. 2004 (H. Poutiainen) Lahden Museon toimesta. Nuoramoisten kylää on inventoinut H-M. Wahl v. 1997 ja A Bilund v. 1999. Onkiniemen alueella on inventoinut A. Bilund v. 1999.

Aiempien inventointien runsaudesta johtuen alueen ilmeisimmät normaaleilla inventointimenetelmillä löydettävissä olevat muinaisjäännökset lienevät jo suurimmaksi osaksi löydetty – potentiaalisimmat maastot on tarkastettu. Nyt suoritettua rantakaava-alueinventoinnissa keskityttiin tarkastamaan aiemmin vähälle huomiolle jääneitä alueita ja siellä vielä tarkastamattomia ja rakentamattomia rantakaistoja. Pihamaita ei tarkastettu kuin muutamassa poikkeustapauksessa. Kyntämättömiä peltoja ei tarkastettu. Marraskuussa tarkastettiin yhden päivän aikana topografisin perustein valittuja kynnettyä peltoalueita siellä täällä tutkimusalueella – erityisesti Nikkaroisissa, Auhjärven etelärannalla. Alueen järvien rannoilla on hyvin runsaasti mökkejä, mikä pienensi inventoitavan maaston määrää. Inventoinnissa keskityttiin rakentamattomien rantojen tutkimiseen ja ehjien muinaisjäännösten etsimiseen. Tutkittavat rakentamattomat maastonkohdat ja rantakaistat valittiin topografisin perustein. Alavat, kosteat ja soiset rannat, samoin kuin hyvin kiviset ja louhikkoiset rannat tarkastettiin silmämääräisesti. Sopiviksi katsotuille maastonkohdille tehtiin tarvittaessa kairauksia ja koekuoppia. Lampia ja hyvin pieniä järviä, jotka eivät ole olleet koskaan Päijänteen osana ei tarkastettu (vt.4 tielinjainventoinnissa tarkastettiin kaikki tielinjan liepeen lammetkin). Järvien, joita tiedetään lasketun, alavia ”tuoreita” rantoja ei tarkastettu, vaan keskityttiin muinaisten rantatasojen läpikäyntiin pyyntikulttuurin paikkoja etsittäessä. Kaikki alueen itäosan järvet ovat kuroutuneet Itämerestä ja Yoldiamerivaiheessa, joten niillä riitti yhden rantatason läpikäynti. Länsiosan suurille järville on yltänyt Muinais-Päijänne esihistoriallisena aikana, joten niiden alueella katsottiin useampia eri korkeuksilla olevia rantatasoja, kuitenkin pääosin keskittyen nykyisen (laskua edeltävän) rannan tuntumaan. Rautakautisten muinaisjäännösten etsimisessä käytettiin muita kriteereitä.

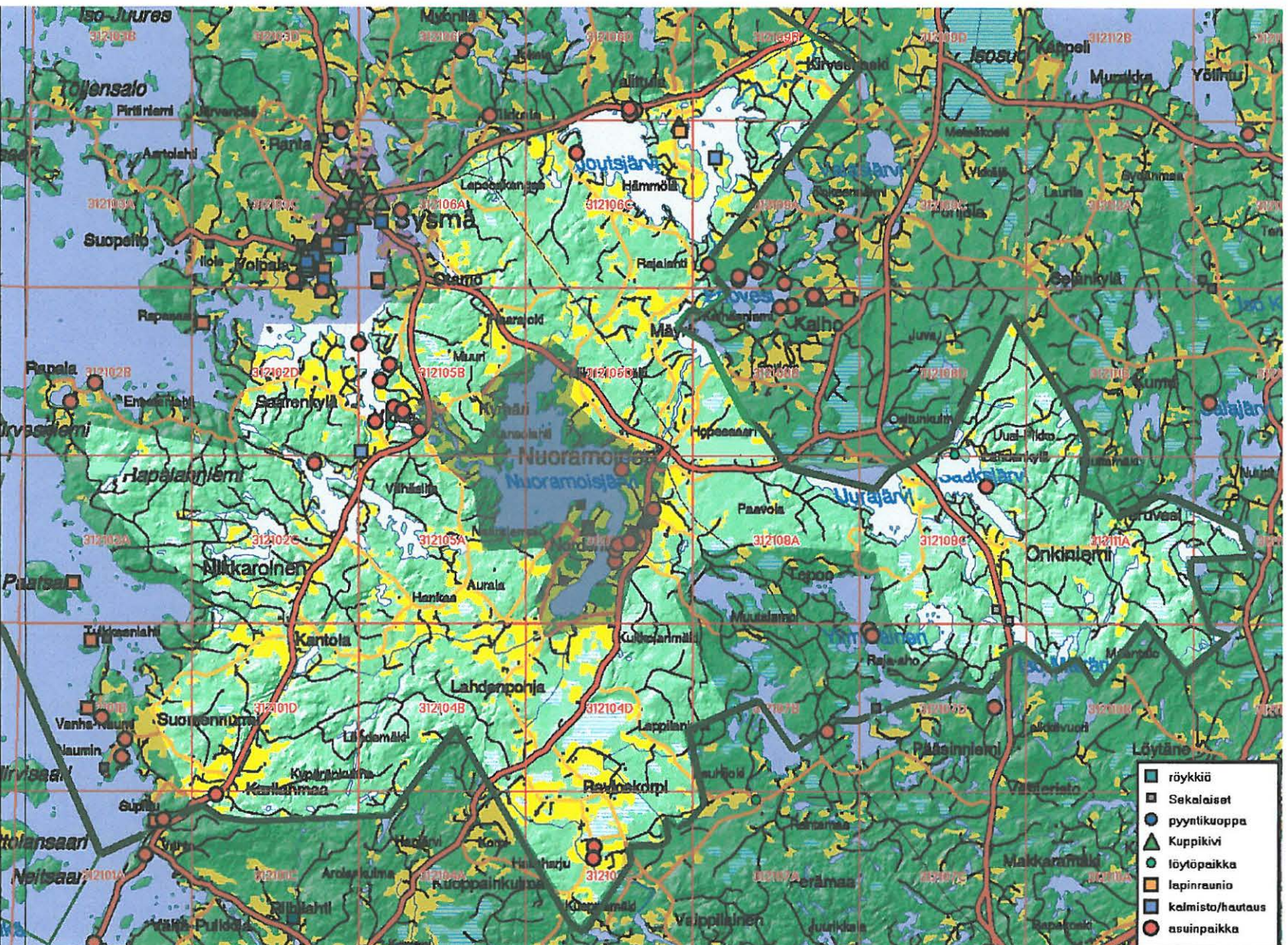
Espoossa 1.12.2004



Timo Jussila

Yleiskartta, rantayleiskaavan tutkimusalue

Tutkimusalue on kartalla vaaleana. Sen sisällä tutkimusalueeseen kuulivat vesistöjen rannat n. 200 m etäisyydelle rannasta.



Rantayleiskaava-alueen muinaisjäännökset

Termien ja sisällön selitys

- Muinaisjäännöksen nimi* (kunta, inventointinnumero, paikannimi). Inventointinnumero on kunta-kohtainen juokseva numero. Tässä raportissa numerointi perustuu S-L Seppälän v. 1999 inventointikertomuksen kohdenumerointiin, joka on yhtenevä myös Museoviraston muinaisjäännösrekisterin paikkamerointiin.
- Rauh.lk:* 1,2,3. Museoviraston rauhoitusluokka: **1** = merkittävä muinaisjäännös, pyritään säilyttämään kaikissa tapauksissa - suojelukohde, **2** = suojeltava muinaisjäännös - suojelukohde, **3** = tuhoutunut tai vähämerkityksinen muinaisjäännös.
- Ajoitus:* *Esihistoriallinen* = ennen 1150 jKr, tarkempaa ajoitusta ei ole.
Kivikausi = pyyntikulttuurin asuinpaikka. Varsinaisesti ennen 1900 eKr, mutta termiä käytetty yleisesti kaikkien pyyntikulttuurin asuinpaikkojen kohdalla, vaikka niiden ajoitusta ei voi varmuudella rajata kivikauteen.
Varhaismetallikausi = n. 1900 eKr. - 400 jKr. Usein löytömaterialiaali ja asuinpaikka ei eroa mitenkään kivikautisesta - pyyntikulttuuri.
Rautakausi = 500 eKr. jälkeen. (maanviljelykulttuuri)
Historiallinen noin. 1150 jKr. jälkeen nykypäivään, sisämaassa joskus määrittäytynä 1350 eKr. jälkeen.
- Laji:* *Asuinpaikka (asunta)* = tarkoittaa yleensä "asuinpaikkaa", mutta käytetty myös yleisterminä kaikenlaisten paikkojen kohdalla jossa vaikuttaa olleen jatkuvaa toimintaa tai rakenteita (erona satunnainen yksittäistapahtuma = löytöpaikka), ja joiden muu funktio ei ole tiedossa. **Kiinteä muinaisjäännös, suojelukohde.**
Röykkiö = kivirakennelma, jonka funktio ei ole tiedossa. Se voi olla hauta (lapinraunio) , kiuas tms. Yleensä **kiinteä muinaisjäännös, suojelukohde.**
Löytöpaikka = yksittäistapahtuma, johon ei näytä liittyvän rakenteita tai muuta havaittavaa toimintaa, ns. irtain muinaisjäännös joka **ei ole suojelukohde.**
- Kartta:* Maasto/peruskarttalehden numero. KKJ 2 koordinaatit 10 m tarkkuudella, arvioitu z-koordinaatti sekä sen arvioitu tarkkuus..
- Sijainti:* Paikan sijainnin sanallinen orientoiva kuvaus
- Tutkijat:* Tutkija vuosi toimenpide. Kansallismuseoon raportin jättänyt arkeologin toimittama tutkimustapahtuma: kuka on paikalla käynyt, koska ja minkä toiminnan yhteydessä. Vain kirjallisesti raportoidut tapahtumat on mainittu.
- Löydöt:* Kokoelma kokoelmanumero : alanro. Kokoelmatunnukset: **KM** = Kansallismuseo, Löytölaji (löytövuosi, löytäjä, löydön ja löytötapahtuman kuvaus).
- Liitekartat:* Karttoihin on merkitty siinä olevien paikkojen numerotunnukset, muinaisjäännös- paikkojen rajausarvio suoja-alueineen punaisella. Maastokarttaotteet ovat © Maanmittauslaitoksen maastotietokannasta kopioitu syksyllä 2004. Kopiointilupa: 605/MYY/02. Tällä luvalla ei voi karttoja julkaista tai monistaa Raporttiin kartat on tulostettu 1:20 000 mittakaavassa, alkuperäiskartat CD:llä ovat 1:10 000 mittakaavassa (tulostuskoko 20 x 20 cm), CD:llä on myös karttojen koordinaatistoon asemointitiedostot tfw-formaatissa.
- Rajaus* Muinaisjäännösten arvioitu rajaus on ±5 m tarkkuudella annettuina koordinaattipisteinä CD:llä MapInfon .mif tiedostoissa kukin paikka erikseen sekä koottuna yhteen tiedostoon.
- Valokuvat:* kuvaaja T. Jussila ellei toisin kuvan yhteydessä mainittu. Työn tilaajalla on vapaa kuvien käyttöoikeus. Alkuperäiskuvat digikuvia, jotka luovutettu CD-llä tilaajalle ja maakuntamuseolle. Raporttiin on tulostettu alkup. kuvan pienennös. Kaikkia raportti-CD:n kuvia ei ole tulostettu paperiraporttiin.

Muinaisjäänöslista

Lista tutkimusalueella sijaitsevista kiinteistä muinaisjäänöksistä.

nro	nimi	rauh.lk	ajoitus	laji	kartta	x	y	z
35	JOKIOINEN / JOKI	2	rautakautinen	hautaus	312105	681513	343008	93
36	TAIMISTONPELTO	2	kivikautinen	asunta	312105	681602	343050	81
37	SYVÄLÄNPELTO	3	kivikautinen	löytö	312105	681593	343094	81
38	KUHANPELTO	2	kivikautinen	asunta	312105	681632	343132	85
39	VARIKSELANPELTO	2	kivikautinen	asunta	312105	681645	343104	80
44	HAARASILTA	2	kivikautinen	asunta	312106	682534	343810	96
44	HAARASILTA	2	rautakautinen	asunta	312106	682534	343810	91
44	HAARASILTA	2	rautakautinen	hautaus	312106	682532	343808	91
45	VALITTULAN KANSAKOULU	2	rautakautinen	hautaus	312106	682468	343961	88
46	RANTAMÄKI	2	rautakautinen	palvonta	312106	682487	343960	
48	KAURANIEMI	3	kivikautinen	löytö	312108	681506	344784	103
49	SIIVOLANPELTO	2	rautakautinen	hautaus	312109	682388	344067	88
72	RAUTAMÄKI	2	rautakautinen	palvonta	312106	682491	343958	
73	PILKKA	2	kivikautinen	asunta	312105	681577	343182	86
76	VUOHINIEMI	2	kivikautinen	asunta	312105	681726	343065	84
114	KUOKANLAHTI	2	kivikautinen	asunta	312105	681773	343092	85
117	PERÄTTÖMÄNLAMPI	2	kivikautinen	asunta	312101	680489	342571	93
122	HAARASILTA 2	2	rautakautinen	asunta	312106	682518	343811	92
123	HAARASILTA 3	2	kivikautinen	asunta	312106	682530	343828	93
128	MAJUTSAARI	2	varhaismetallik.	asunta	312105	681836	343000	83
133	AUHJÄRVI RAUTLAHTI	2	kivikautinen	asunta	312110	681478	342866	90
134	SÄÄKSJÄRVI SIKOHIEKKA	2	kivikautinen	asunta	312108	681411	344879	109
135	JOUTSJÄRVI VOLKKI	2	kivikautinen	asunta	312106	682403	343652	90
136	ISO-MÄKÄRI N	2/3	historiallinen	kiviaita	312108	680994	344947	
137	ONKINIEMEN HOLVISILTA	1	historiallinen	silta	312108	681028	344929	

Syksyn 2004 inventoinnissa löytyneet uudet muinaisjäänökset ovat nro 133 – 137

SYSMÄ 35 JOKIOINEN / JOKI

781 01 0035

Rauh.lk: 2

Ajoitus: rautakautinen
Laji: hautaus: polttohauta

Kartta: 3121 05 x: 6815 13 y: 3430 08 z: 93 ±2 m

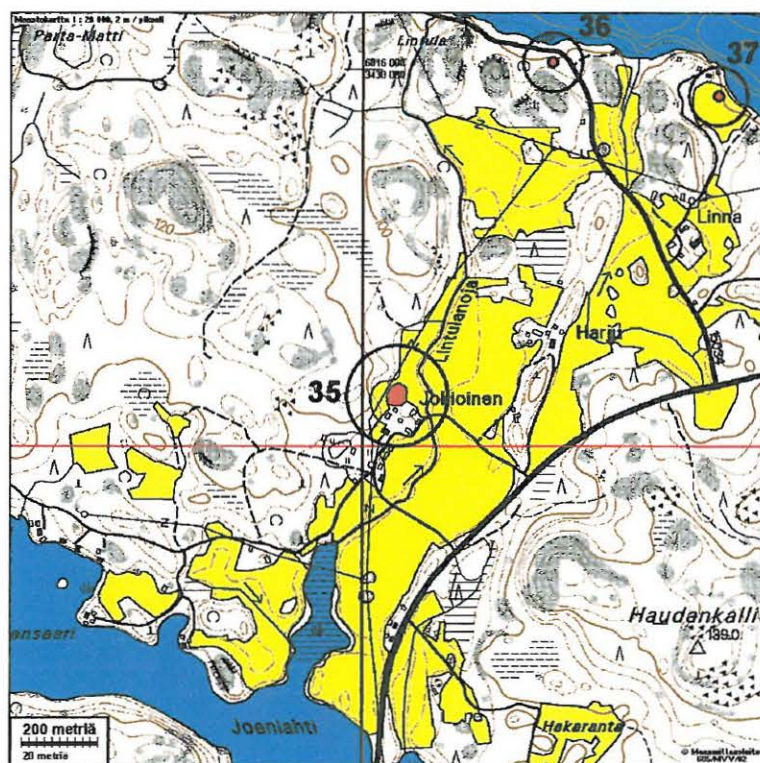
Tutkijat: Leppäaho J 1936 kaivaus, Koivunen P 1965 inventointi, Seppälä S-L 1999 inventointi

Löydöt: KM 10417, Leppäaho J 1931.

Sijainti: Paikka sijaitsee Sysmän kirkosta 6,6 km etelään, Auhjärvestä pohjoiseen, Majutveden eteläpäähän, Kuhanselkään, laskevan Lintulanojan länsipuolella 100 m, Auhjärvestä 400 m N, Jokioisten talosta 90 m pohjoiseen olevalla kumpareella.

Huomiot: Paikalla on viikinkiaikainen polttohauta, jota Leppäaho kaivoi v. 1931. Ympäristössä on mahdollisesti polttokenttäkalmistoa. Paikan laajuus on selvittämättä. Pellolla, kivikkoisen moreenikumpareen ympärillä ei ole havaittu merkkejä muinaisjäänöksestä. On oletettava, että hautauksia voi olla koko aikoinaan peltojen ympäröimän kumpareen alueella. Paikan rajaus on tehty S-L Seppälän arvion mukaan.

1:20 000



Muinaisj. arvioidut rajat ±5 m tarkkuudella:

y	x
3430064	6815110
3430060	6815138
3430080	6815170
3430116	6815154
3430114	6815112
3430064	6815110

SYSMÄ 36 TAIMISTONPELTO

761 01 0026

Rauh.lk: 2 (/3)

Ajoitus: kivikautinen
Laji: asuinpaikka

Kartta: 3121 05 x: 6816 02 y: 3430 50 z: 81 ±1 m

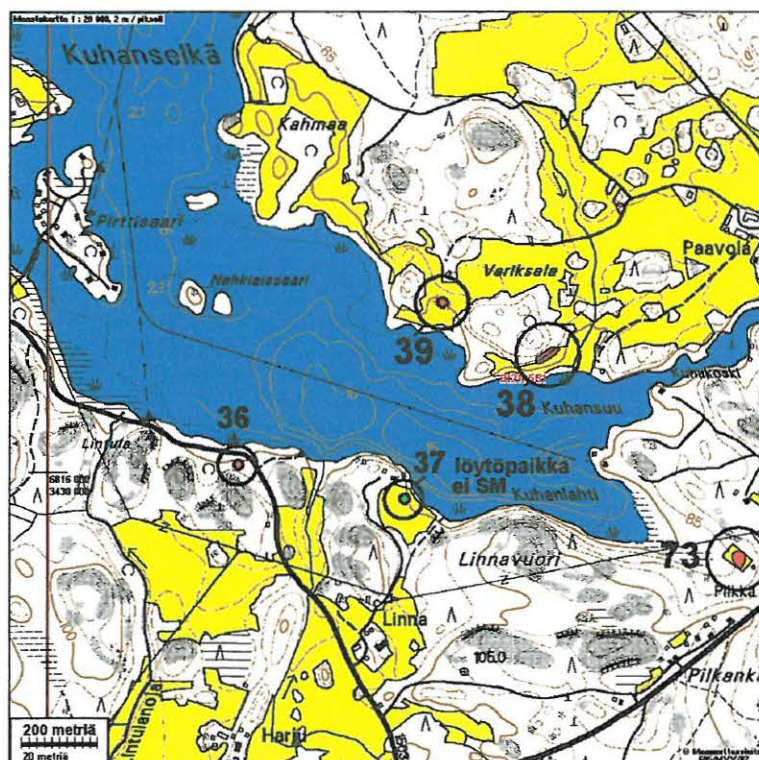
Tutkijat: Koivunen P 1965 inventointi, Seppälä S-L 1999 inventointi

Löydöt: KM 16975, kvartsi-iskoksia, Koivunen P 1965.

Sijainti: Paikka sijaitsee Sysmän kirkosta 5,8 km etelään, Majutveden eteläpäässä, Kuhanselän etelärannalla, Linnan talosta 600 m luoteeseen, tien eteläpuolisessa rinneessä, rannasta n. 40 m.

Huomiot: Järveen laskevasta (tie välissä) hiekkapellostä on löydetty v. 1965 muutamia kvartsi-iskoksia. Myöhemmissä tarkastuksissa, sittemmin metsitetystä pellostä, ei ole saatu paikasta lisätietoja. Paikka on muinaisjäännöksenä epämääräinen ja sen rajaus epäselvä. Paikka on pistekohde, jolle ei voi esittää selvää rajausta, myös sen muinaisjäännösstatus on epävarma.

1:20 000



Muinaisj. arvioidut rajat ±5 m tarkkuudella:

y	x
3430486	6816030
3430486	6816010
3430510	6816008
3430510	6816028
3430486	6816030

SYSMÄ 37 SYVÄLÄNPELTO

781 01 0037

Rauh.lk: 3 (ei suojelukohde)

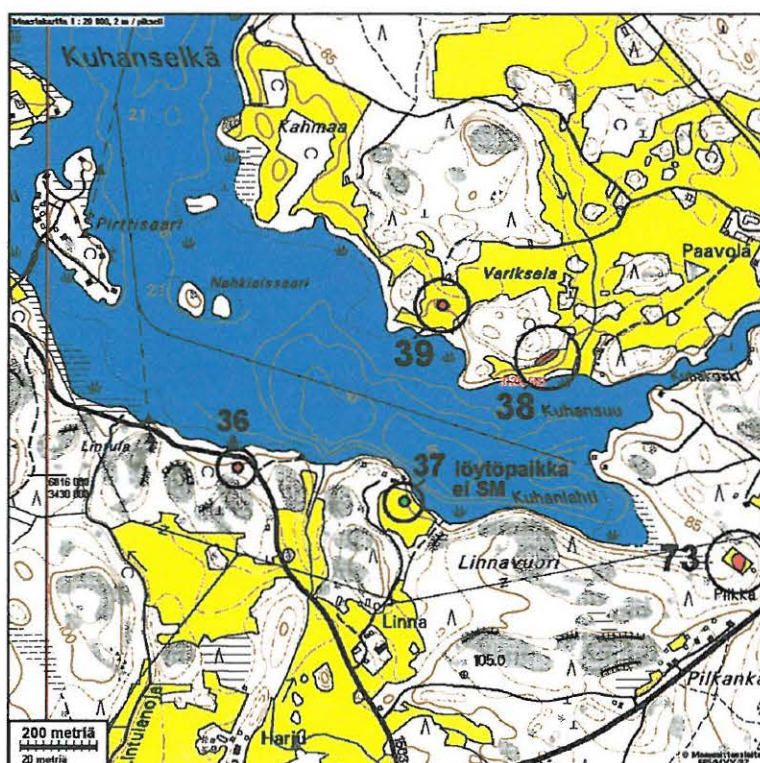
Ajoitus: kivikautinen
Laji: löytöpaikka

Kartta: 3121 05 x: 6815 93 y: 3430 94 z: 81

Tutkijat: Koivunen P 1965 inventointi, Seppälä S-L 1999 inventointi

Löydöt: KM 13016, suksi, Kvartsinlöytöpaikan lähetyiltä, rantamudasta löydetty muinais-
suksi.
KM 16890, 1 kpl, kvartsi-iskoksia, Pellosta yksi kvartsi-iskos.Sijainti: Paikka sijaitsee Sysmän kirkosta 6,0 km etelään, Majutveden eteläpäässä, Ku-
hanselän etelärannalla, Linnan talosta 400 m pohjoiseen, itään viettävällä pellolla.Huomiot: Paikalta on löydetty pellosta yksi kvartsi-iskos. Paikka on kuitenkin merkitty Mu-
seoviraston muinaisjäännösrekisteriin kiinteänä muinaisjäännöksenä. Viime vuosi-
na noudatetun käytännön mukaan yhden tai kahden kvartsi-iskoksen todistusvoi-
ma ei ole yksinään riittävä todistemäärä suojelukohteen toteamiseksi, etenkin jos
havainnointimahdollisuudet ovat olleet hyvät, kuten avoimella pellolla on laita.
Paikkaa ei voi yhden löydön perusteella rajata. Myöhemmät inventoinnit eivät ole
tuoneet paikan luonteeseen lisävalaistusta – S-L Seppälä jo epäilee paikalla tuskin
oleba asuinpaikkaa. Nykyisten tietojen perusteella paikka ei ole kiinteä muinais-
jäännös eikä siten suojelukohde. Ehdotan että paikkaa pidetään löytöpaikkana.

1:20 000



SYSMÄ 38 KUHANPELTO

781 01 0038

Rauh.lk: 2

Ajoitus: kivikautinen
Laji: asuinpaikka

Kartta: 3121 05 x: 6816 32 y: 3431 32 z: 85 ±1 m

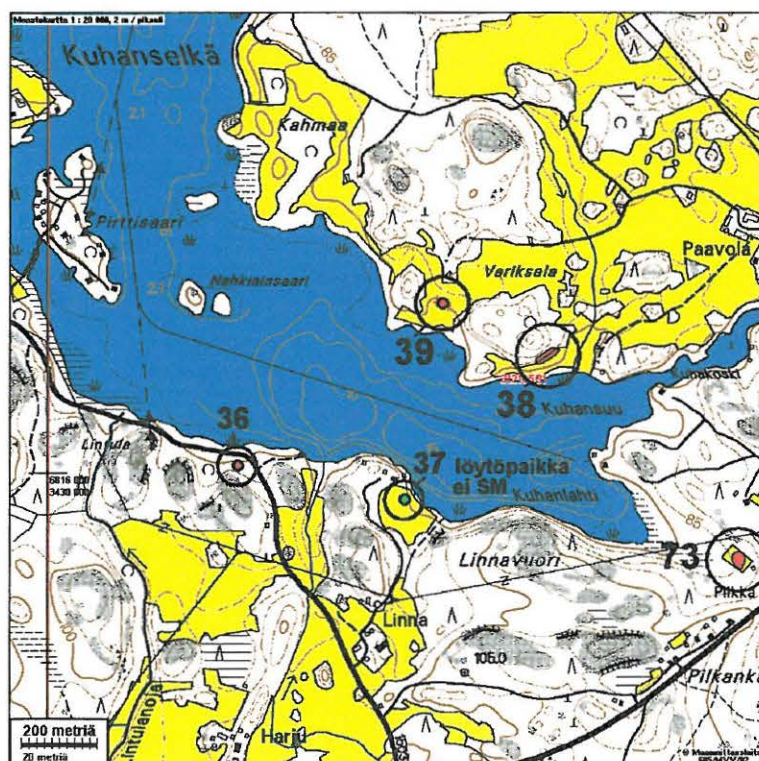
Tutkijat: Koivunen P 1965 inventointi, Seppälä S-L 1999 inventointi

Löydöt: KM 16977, kvartsi-iskoksia, Koivunen P 1965.

Sijainti: Paikka sijaitsee Sysmän kirkosta 5,7 km etelään, Majutveden eteläpäässä, Kuhanselän pohjoisrannalla, Kuhankosken alajuoksun suusta n. 270 m länsiluoteeseen, etelään viettävän peltorinteen yläosassa.

Huomiot: Löytövyöhyke on kapea ja nauhamainen peltorinteen yläosassa, pellon laidalla. Paikan rajaus on arvio Seppälän ja Koivusen kuvauksen mukaan.

1:20 000



Muinaisj. arvioidut rajat ±5 m tarkkuudella:

y	x
3431280	6816298
3431292	6816286
3431350	6816324
3431338	6816338
3431280	6816298

SYSMÄ 39 VARIKSELANPELTO

781 01 0029

Rauh.lk: 2

Ajoitus: kivekautinen
Laji: asuinpaikka

Kartta: 3121 05 x: 6816 45 y: 3431 04 z: 80 ±1 m

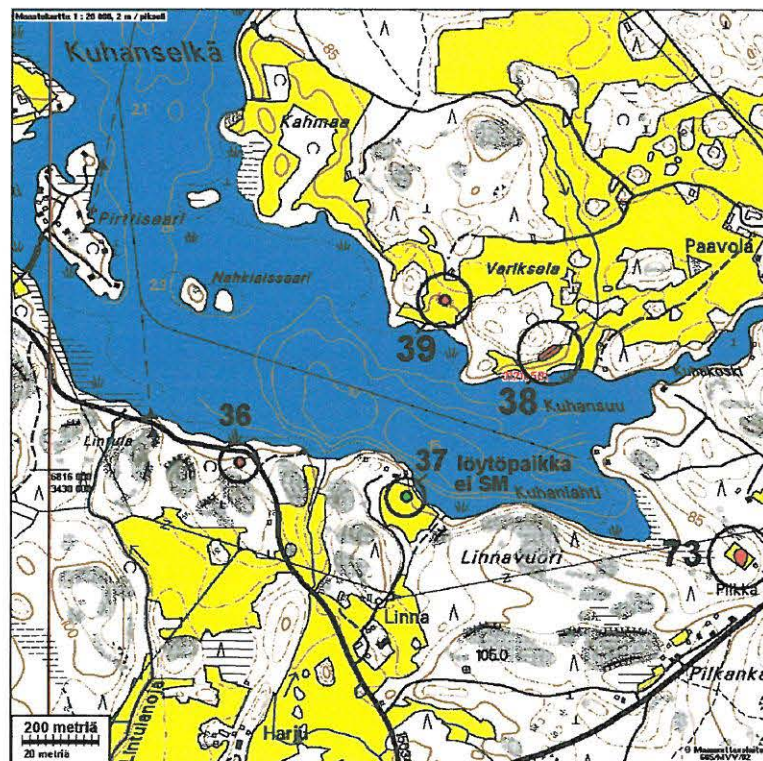
Tutkijat: Koivunen P 1965 inventointi, Seppälä S-L 1999 inventointi

Löydöt: KM 16978, kvartsi-iskoksia, Koivunen P 1965, lisäksi kvartsikaavin, pellostä.

Sijainti: Paikka sijaitsee Sysmän kirkosta 5,5 km etelään, Majutveden eteläpäässä, Kuhanselän pohjoisrannalla, Kuhansuusta n. 600 m länsi-luoteeseen, rantapellolla, rannasta 80 m N.

Huomiot: Peltorinteestä löydetty kvartseja suppealta alalta. Löytöpaikka on tarkka, mutta kuinka laajalle alalle muinaisjäännös ulottuu on epävarmaa. Kartalle tehty rajaus on karkea arvio.

1:20 000



Muinaisj. arvioidut rajat +/-5 m tarkkuudella:

y	x
3431050	6816438
3431018	6816452
3431028	6816468
3431060	6816450
3431050	6816438

SYSMÄ 44 HAARASILTA

951 01 0044

Rauh.lk: 2

Ajoitus: kivikautinen, rautakautinen
Laji: asuinpaikka, hautaus

Kartta: 3121 06 x: 6825 34 y: 3438 10 z: 91 ±1 m

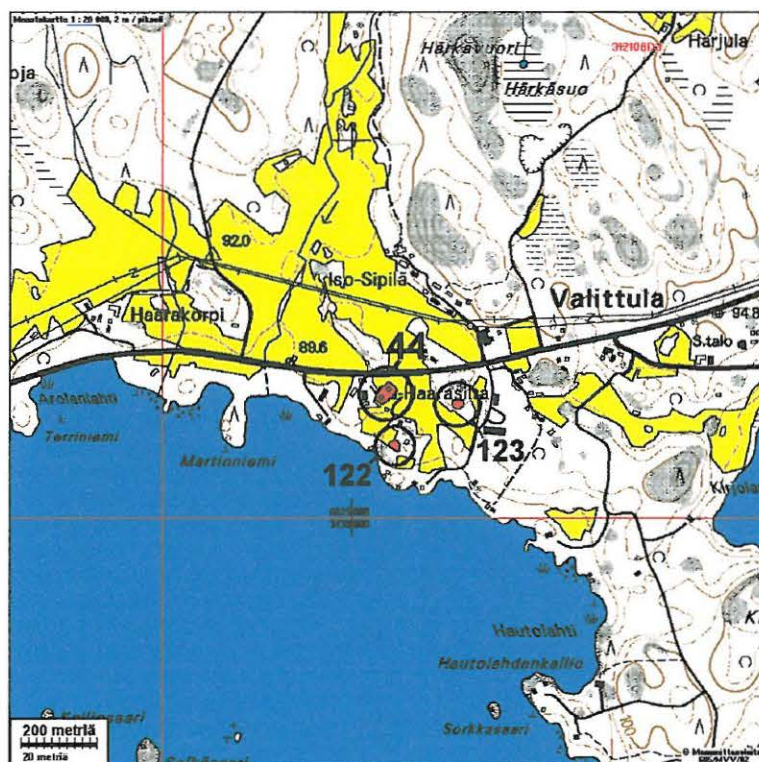
Tutkijat: Koivunen P 1965 inventointi, Huurre M 1974 tarkastus, Seppälä S-L 1999 inventointi

Löydöt: KM 16976, kvartsi-iskoksia, saviastian paloja, rautakautisen saviastian palasia.
KM 17379, keihäänkärki.
KM 19425, rannerengas, pronssia.

Sijainti: Paikka sijaitsee Sysmän kirkosta 9,5 km itään, Joutsjärven pohjoisrannalla, rannasta 140-150 m, Ylä-Haarasilan talosta n. 50 m itään, Sysmä-Hartola tien eteläpuolella n. 40-50 m, pellossa.

Huomiot: Alueen pohjoispäässä on tehty löytöjä, jotka viittaavat paikalla olleen sekä rautakautisen, että mahdollisesti myös kivekautisen asuinpaikan. Hieman sen lounaispuolelta on pellostä tehty löytöjä, jotka viittaavat paikalla olleen rautakautisen kaluston. Paikan rajausta on epäselvä, sitä ei ole tehty luotettavasti. Paikan tämän hetkinen rajausta on karkea arvio.

1:20 000



Muinaisj. arvioidut rajat ±5 m tarkkuudella:

y	x
3438096	6825360
3438118	6825340
3438086	6825302
3438060	6825322
3438096	6825360

SYSMÄ 45 VALITTULAN KANSAKOULU

981 01 0045

Rauh.lk: 2

Ajoitus: rautakautinen
Laji: hautaus: röykkiö

Kartta: 3121 06 x: 6824 68 y: 3439 61 z: 88 ±2 m

Tutkijat: Koivunen P 1965 inventointi, Lehtinen L 1992 tarkastus, Taavitsainen J-P 1993 tarkastus, Seppälä S-L 1999 inventointi

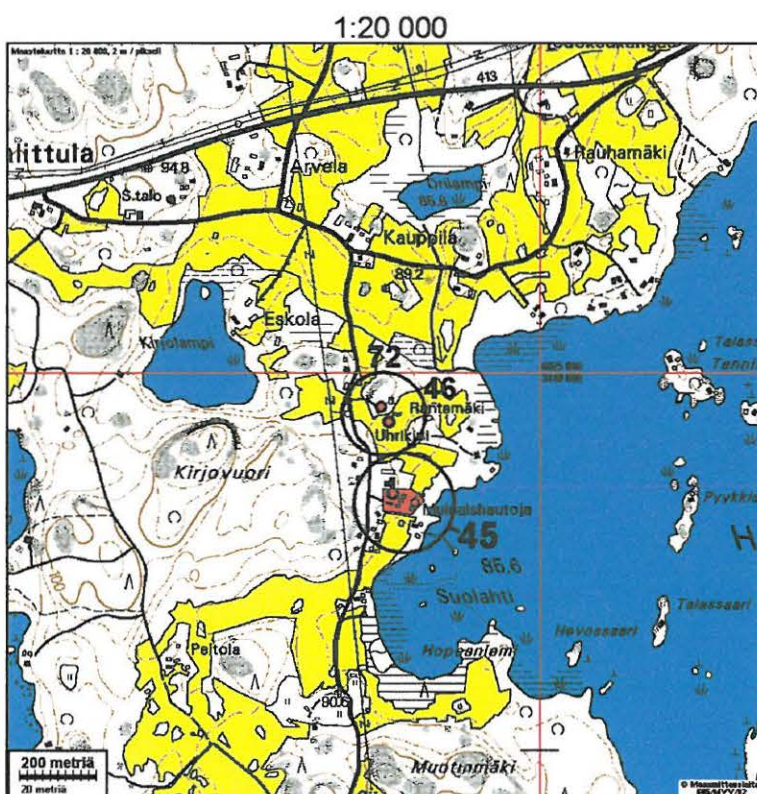
Löydöt: KM 12113, keihäänkärki.

Sijainti: Paikka sijaitsee Sysmän kirkosta 10,7 km itään, Joutsjärven Harvalanselän itäranalla,

Huomiot: Alueella on v. 1965 inventoinnissa havaittu 13 kiviröykkiötä n. 100 x 60 m alueella kansakoulurakennuksen etelä ja kaakkoispuolella. Vuoden 1999 tarkastuksessa todettiin osan röykkiöalueesta tuhotuksi ja osan röykkiöitä jääneen rakennusten ym. maankäytön alle tai runtelemaksi. Tuolloin ehjiä röykkiöitä havaittiin n. 50 x 60 m alalla koulurakennuksen eteläpuolella 7 kpl. Osa raunioista saattaa olla hautaröykkiöitä, osa kuitenkin ilmeisesti viljelyraunioita tai rakennusten kiukaiden jäänteitä. Alueelta on löydetty rautakautinen keihäänkärki, millä perusteella voidaan epäillä ainakin osan raunioista olevan rautakautisen asutuksen perua: hautoja tai kiukaita. Alkuperäinen muinaisjäännösalue on muinaisjäännöksenä suureksi osaksi tuhoutunut. Kuitenkin maan alla voi olla jäljellä tutkittavaksi kelpoista muinaisjäännöstä - sikäli kun alueella sellaista yleensäkin on. On syytä varautua muinaisjäännöksen olemassaoloon koko alkuperäisesti v. 1965 havaitulla alueella, joskin suojelun pääpaino on heti koulurakennuksen eteläpuolisella alueella.

Muinaisj. arvioidut rajat +/- 5 m
tarkkuudella

y	x
3439580	6824694
3439588	6824632
3439658	6824620
3439694	6824674
3439660	6824694
3439580	6824694



SYSMÄ 46 RANTAMÄKI

701 01 0076

Rauh.lk: 2

Ajoitus: rautakautinen
Laji: palvonta: kuppikivi

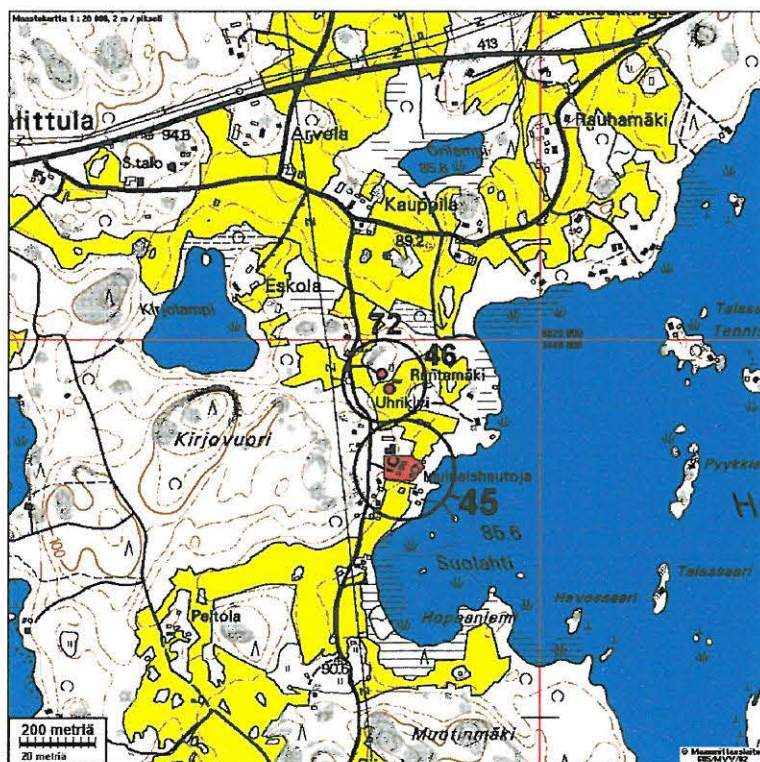
Kartta: 3121 06 x: 6824 87 y: 3439 60

Tutkijat: Koivunen P 1965 inventointi, Seppälä S-L 1999 inventointi

Sijainti: Paikka sijaitsee Sysmän kirkosta 10,7 km itään, Joutsjärven Harvalanselän itäran-
nalla, Rantamäen talosta muutama kymmenen metriä kaakkoon.

Huomiot: Paikalla on vanhan pellon keskellä kuppikivi, jossa 22 - 24 kuppia.

1:20 000



SYSMÄ 48 KAURANIEMI

781 01 0048

Rauh.lk: 3 (ei suojelukohde)

Ajoitus: kivikautinen
Laji: löytöpaikka

Kartta: 3121 08 x: 6815 06 y: 3447 84 z: 103

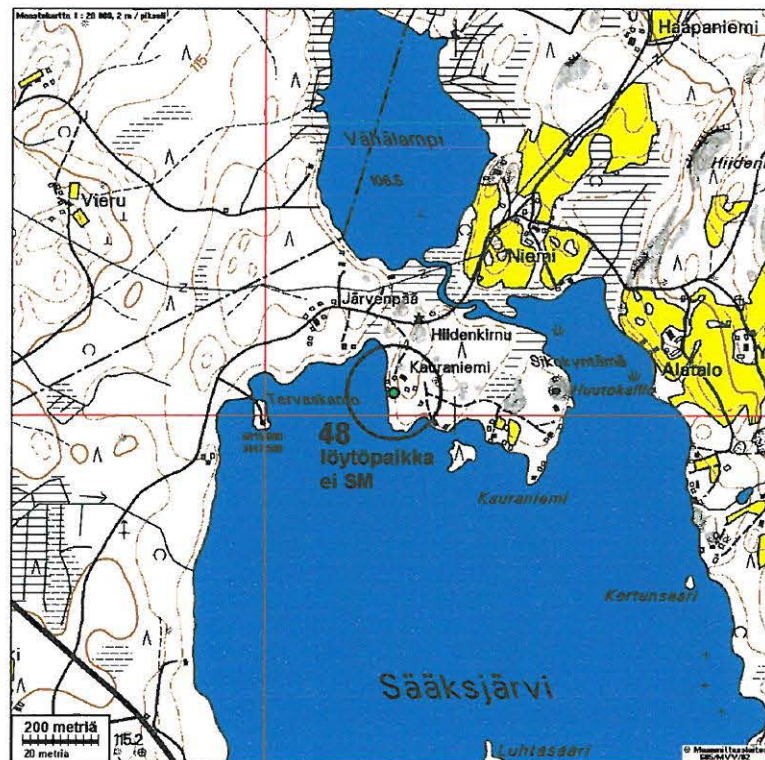
Tutkijat: Koivunen P 1965 inventointi, Seppälä S-L 1999 inventointi

Löydöt: KM 16981, 2 kpl, kvartsi-iskoksia.

Sijainti: Paikka sijaitsee Sysmän kirkosta 19,6 km itään, Sääksjärven pohjoisrannalla olevan niemen länsirannalla, heti Kauraniemen talon eteläpuolella, kaksi m rannasta.

Huomiot: Pellosta (nyt metsitetty) on löytynyt pari kvartsia. Myöhemmissä inventoinneissa on paikalla tehty koekuoppia ja tarkastettu puutarhaa ym. avointa maastoa havaitsematta mitään esihistoriaan viittaavaa. Paikan muinaisjäänös- eli suojelukohde-status on hyvin epävarma ja samaa on epäilty jo aiemmissa inventoinneissa. Ehdotan että paikka luokitellaan löytöpaikaksi.

1:20 000



SYSMÄ 49 SIIVOLANPELTO

781 01 0049

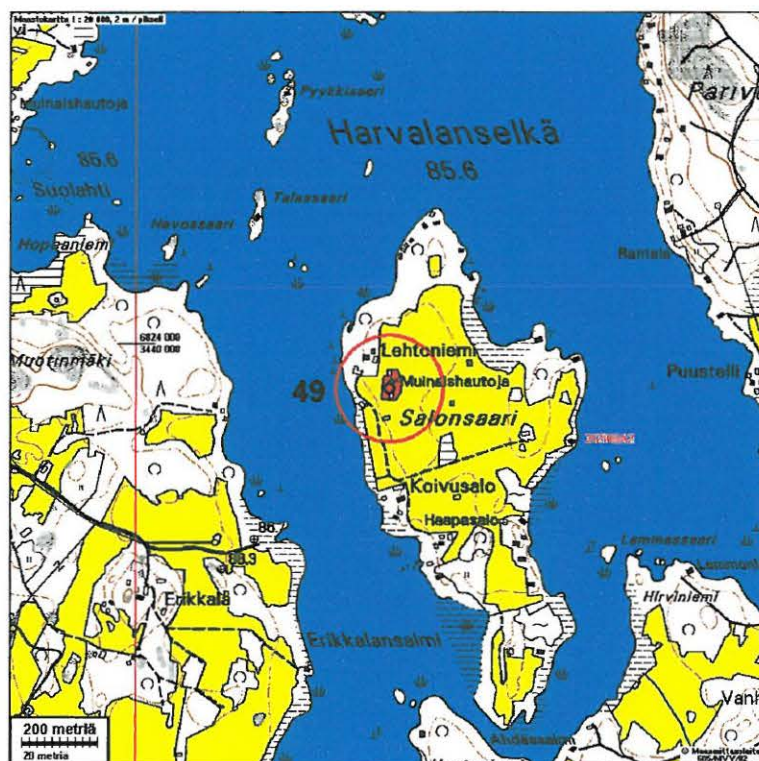
Rauh.lk: 2

Ajoitus: rautakautinen
Laji: hautaus: polttohauta

Kartta: 3121 09 x: 6823 88 y: 3440 67 z: 88 ±1 m

Tutkijat: Koivunen P 1965 inventointi, Koivunen P 1966 kaivaus, Koivunen P 1967 kaivaus,
Seppälä S-L 1999 inventointiLöydöt: KM 17181. KM 17378.Sijainti: Paikka sijaitsee Sysmän kirkosta 11,5 km itään, Joutsjärven Salonsaaren pohjois-
osan länsipuolella olevassa peltosaarekkeessa, Lehtoniemen talosta n. 90 m
kaakkoon.Huomiot: Polttokenttäkalmistoa. Ympäriällä myös mahd. hautaröykkiöitä. Viikinkiaika. Paikan
laajuus on arvio.

1:20 000



Muinaisj. arvioidut rajat +/- 5 m tarkkuudella

y	x
3440652	6823928
3440706	6823928
3440704	6823848
3440646	6823850
3440652	6823928

SYSMÄ 72 RAUTAMÄKI

781 01 0077

Rauh.lk: 2

Ajoitus: rautakautinen
Laji: palvonta: kuppikivi

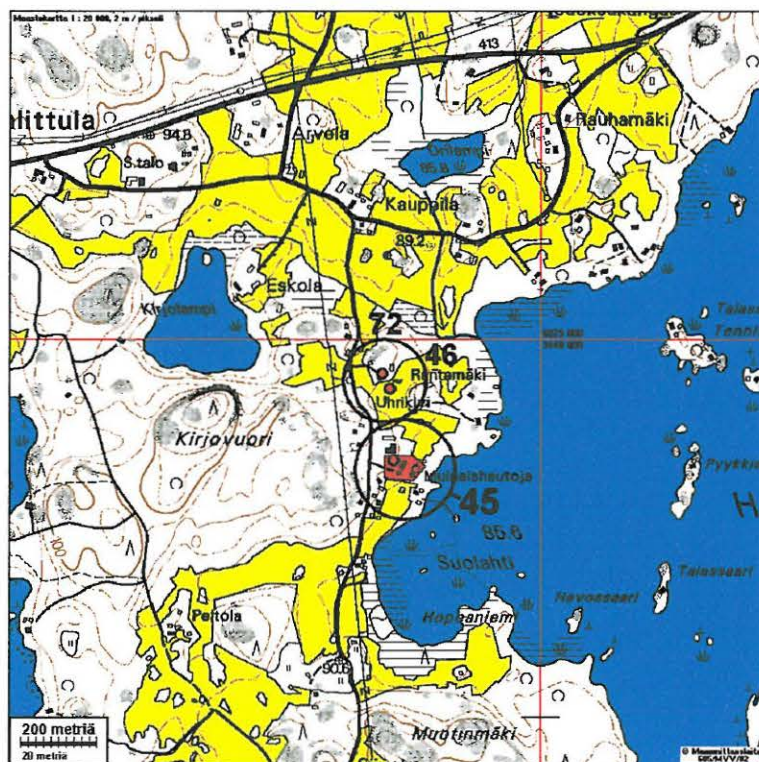
Kartta: 3121 06 x: 6824 91 y: 3439 58

Tutkijat: Huurre M 1974 tarkastus, Seppälä S-L 1999 inventointi

Sijainti: Paikka sijaitsee Sysmän kirkosta 10,7 km itään, koulusta 210 m pohjoiseen, Rantamäen talon pihassa, kolme metriä ulko-ovesta.

Huomiot: Kuppikallio. 2 kuppia. Kalliossa saattaa olla useampikin kuppi maan peitossa.

1:20 000



SYSMÄ 73 PILKKA

701 01 0073

Rauh.lk: 2

Ajoitus: kivikautinen
Laji: asuinpaikkaKartta: 3121 05 NUORAMOINEN
x: 6815 77 y: 3431 82 z: 86 ±1 m

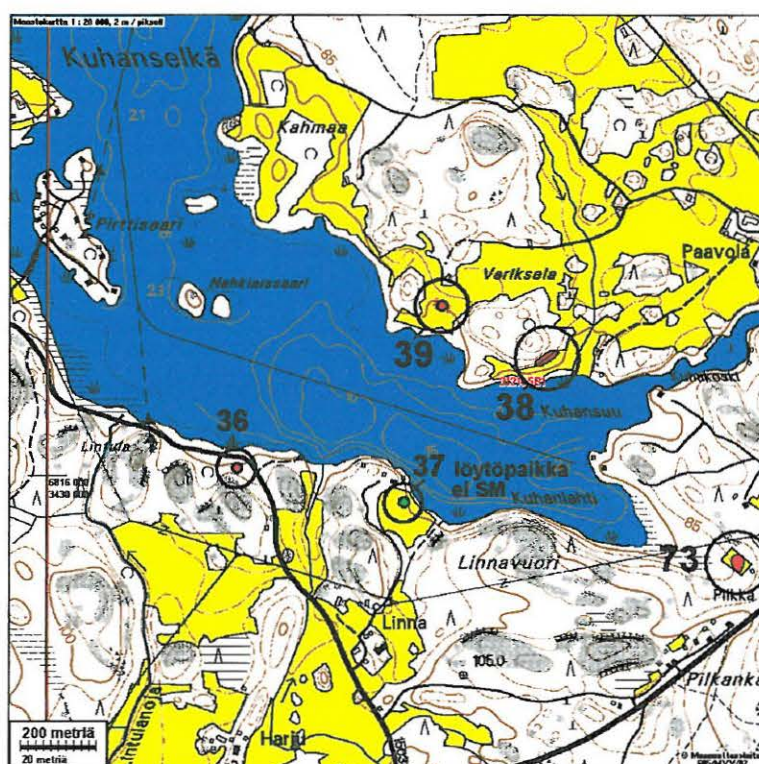
Tutkijat: Hirviluoto A-L 1984 tarkastus, Seppälä S-L 1999 inventointi

Löydöt: KM 22451, Saviastian paloja, Hirviluoto A-L 1984, tyyppillistä kampakeramiikkaa pellosta.

Sijainti: Paikka sijaitsee Sysmän kirkosta 6,4 km etelään, Majutveden eteläpohjukassa olevan Kuhanselän kaakkoispuolella, rannasta 250 m, Kuhankosken suusta 500 m etelään, Pilkkan talon luoteispuolella olevalla pellolla.

Huomiot: Pellosta on löydetty saviastian paloja. Pelto on sittemmin metsitetty, eikä myöhemmät tarkastukset ole tuoneet lisävalaistusta paikan laajuuteen. Paikan rajaus on karkea arvio.

1:20 000



Muinaisj. arvioidut rajat +/- 5 m tarkkuudella

y	x
3431800	6815786
3431824	6815786
3431834	6815758
3431808	6815750
3431800	6815786

SYSMÄ 76 VUOHINIEMI

781 01 0076

Rauh.lk: 2

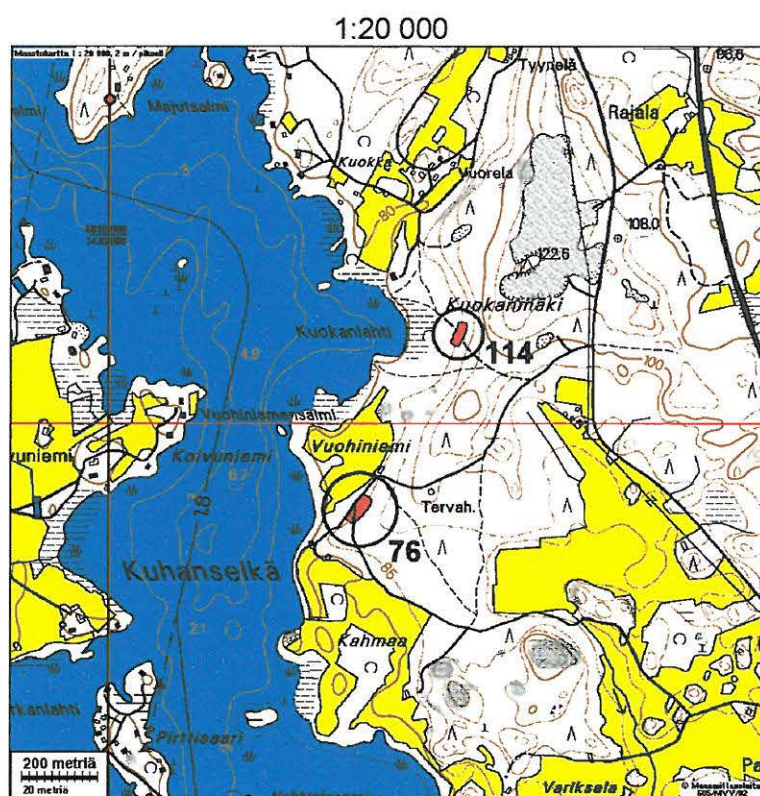
Ajoitus: kivikautinen
Laji: asuinpaikka

Kartta: 3121 05 x: 6817 26 y: 3430 65 z: 84 ±1 m

Tutkijat: Seppälä S-L 1999 inventointi, Bilund A 2000 inventointi

Sijainti: Paikka sijaitsee Sysmän kirkosta 4,6 km etelään, Majutveden Kuhanselän itärannalla, rannasta 110 m itään, Vuohiniemen eteläpuolella, mökkiteiden risteyksessä ja sen pohjoispuolella tien itäpuolella.

Huomiot: Alueella on iso asumuspainanne tienristeyksen koillispuolella.



Muinaisj. arvioidut rajat ± 5 m
tarkkuudella y x
3430696 6817294
3430642 6817226
3430620 6817246
3430668 6817314
3430696 6817294

Kuvan keskellä iso asu-
muspainanne. Auto sei-
soo teiden risteyksessä.
Kuvattu lounaaseen.



SYSMÄ 114 KUOKANLAHTI

761 01 0114

Rauh.lk: 2

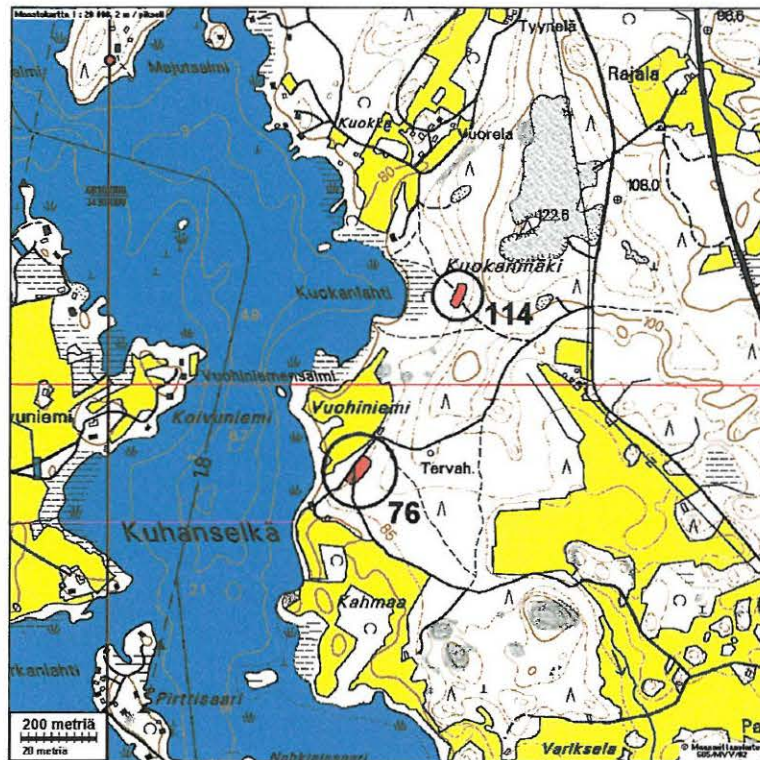
Ajoitus: kivikautinen
Laji: asuinpaikka

Kartta: 3121 05 x: 6817 73 y: 3430 92 z: 85 ±1 m

Tutkijat: Bilund A 2000 inventointi

Sijainti: Paikka sijaitsee Sysmän kirkosta 4,3 km etelään, Majutveden itärannalla, Vuohiniemen pohjoispuolella, Kuokanlahden rannasta 140 m itään, rantaan menevän uran molemmin puolin.

1:20 000



Muinaisj. arvioidut rajat +- 5 m tarkkuudella

y x

3430924 6817704

3430898 6817716

3430920 6817770

3430946 6817758

3430924 6817704

SYSMÄ 117 KARILANMAA PERÄTTÖMÄNLAMPI

1000 00 32 37

Rauh.lk: 2

Ajoitus: kivikautinen
Laji: asuinpaikka

Kartta: 3121 01 x: 6804 89 y: 3425 71

Tutkijat: Poutiainen H 2004 inventointi

Löydöt: KM 34554, Poutiainen H 2004, Saviastianpala(?), pii-iskos, kvartsiytimiä 9, -iskoksia 29, raaka-ainekvartsia 1 kpl.

Sijainti: Paikka sijaitsee Sysmän kirkosta 17,2 km etelään, Karilanmaan kylän lounaispuolella olevan Perättömänlammen koillispuolella rannalla usealla korkeustasolla, rannasta yli 200 m koilliseen. Sysmä-Asikkala tien varrella ja sen kaakkoispuolella.

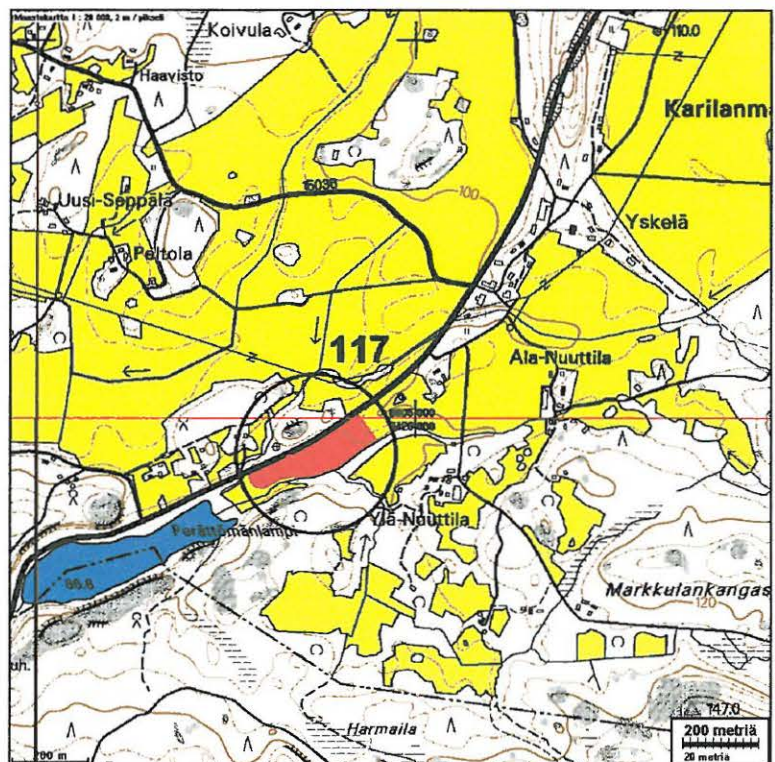
Huomiot: Poutiainen 2004: "Pintalöytöjen perusteella runsaslöytöinen asuinpaikka, joka aukeaa lounaaseen. Muinais-Päijänteen aikaan alueelle on työntynyt koilliseen parin sadan metrin levyinen ja parin kilometrin pituinen suojaisa lahti, jonka rannalla asuinpaikka on sijainnut. Löytöjä on kolmelta eri tasolla olevalta terassilta: alin on peruskartan mukaan 90 m mpy ja ylin on lähellä 95 m mpy. Alimmalta terassilta pohjoiseen maasto nousee loivasti (löytöjä myös loivalta osalta), kunnes tulee matala mutta selvä törmä ja sen päällä oleva keskimäinen asuinpaikkatasanne. Kolmas törmä - jonka päältä löytöjä oli vähiten - on selvä vain Perättömänlampeen laskevan puron tuntumassa. Asuinpaikka-alue on pintalöytöjen perusteella noin 80 m leveä ja noin 240 m pitkä. Maalaji alueella on hiekkaa, pinnassa hiekka-multaa. Alimman terassin alapuolella maalaji vaihtuu vähitellen hiedaksi/hiesuksi."

1:10 000

Muinaisj. arvioidut rajat

+- 5 m tarkkuudella

y	x
3425850	6805016
3425902	6804942
3425718	6804842
3425590	6804808
3425556	6804850
3425742	6804942
3425850	6805016



SYSMÄ 122 HAARASILTA 2

1000 00 3304

Rauh.lk: 2

Ajoitus: rautakautinen
Laji: asuinpaikka

Kartta: 3121 06 x: 6825 18 y: 3438 11 z: 92 ±1 m

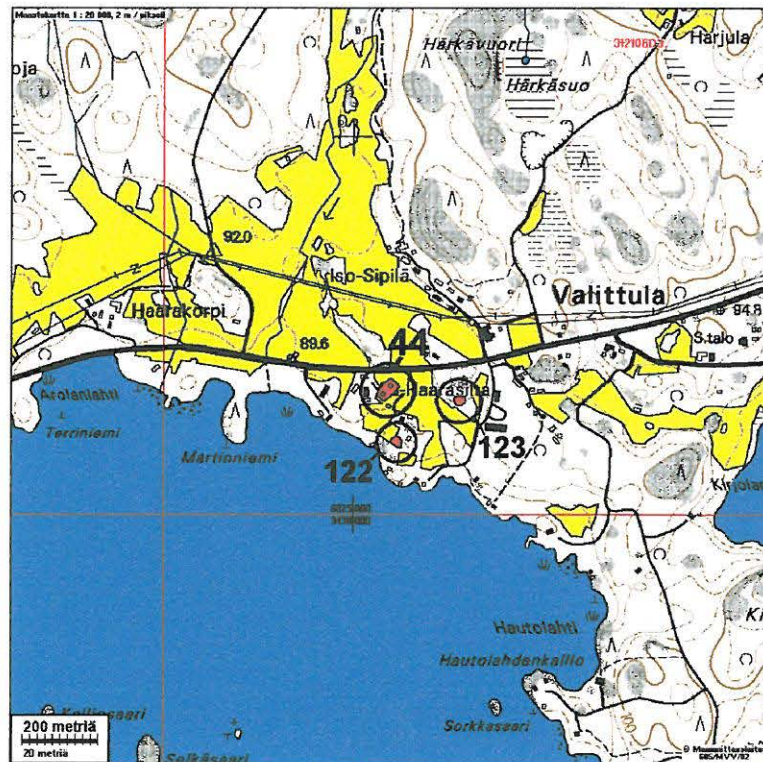
Tutkijat: Poutiainen H 2004 inventointi

Löydöt: KM 34559, 7 kpl, kvartsi-iskoksia, Poutiainen H 2004, pellosta.

Sijainti: Paikka sijaitsee Sysmän kirkosta 9,4 km itään, Joutsjärven pohjoisrannalla, Ylä-Haarasillan talosta 160 m etelä-kaakkoon, rannasta n. 50 m koilliseen, Niemekkeen länsipuolella, länteen viettävän peltorinteen laella.

Huomiot: Poutiainen 04: "Asuinpaikka on ainakin pääosin pellolla. Länteen viettävä loiva rinne, sen yläpuolella pieni tasanne. Kvartsit rinteen yläosasta. Asuinpaikan itä- ja eteläpuolella kalliainen ja kivinen metsä; asuinpaikka todennäköisesti rajoittuu niihin. Pohjoispuolella nuorta koivua kasvava metsittynyt pelto. Maalaji hietamulta." Paikan rajaus Poutiaisen arvion mukaan.

:20 000



Muinaisj. arvioitdut rajat +- 5 m tarkkuudella

y	x
3438090	6825192
3438108	6825214
3438128	6825198
3438122	6825176
3438090	6825192

SYSMÄ 123 HAARASILTA 3

1000 00 3305

Rauh.lk: 2

Ajoitus: kivikautinen
Laji: asuinpaikka

Kartta: 3121 06 x: 6825 30 y: 3438 28 z: 93 ±1 m

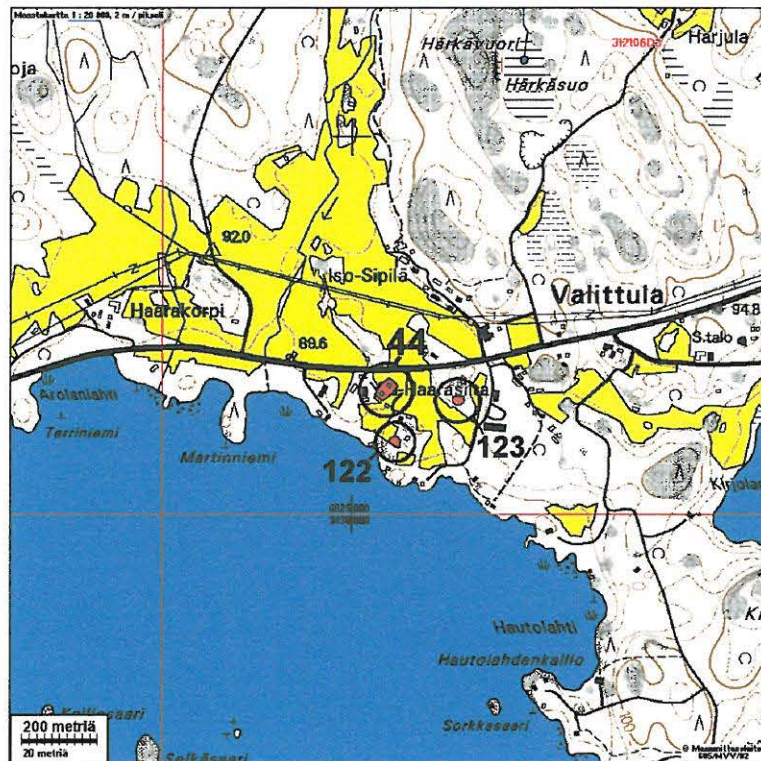
Tutkijat: Poutiainen H 2004 inventointi

Löydöt: KM 34560, 4 kpl, kvartsi-iskoksia, Poutiainen H 2004, koekuopasta.

Sijainti: Paikka sijaitsee Sysmän kirkosta 9,6 km itään, Joutsjärven pohjoispuolella, Ylä-Haarasillan talosta 240 m itään, Sysmä-Hartola tiestä 90 m etelään, kumpareen etelärinteessä, rannasta 200 m.

Huomiot: Poutiainen 2004: "Asuinpaikka on niittyalueella, joka näyttää aiemmin olleen viljelyksessä. Osittain peltojen ympäröimä, etelään avautuva niemimäinen muodostuma, jonka päällä selvä tasanne ja juurella törmä. Maalaji tasanteella hiekka tai hiekka, kerroksen yläosa mullan sekaista kivennäismaata, alempana nykyisellä pellolla hiesu. Muodostuman lounaisreunalla pieni kalliopaljastuma. Löydöt yhdestä koekuopasta tasanteen keskivaiheilta, muista kuopista historiallisen ajan löytöjä."

1:20 000



Muinaisj. arvioidut rajat +/- 5 m tarkkuudella

y x

3438264 6825314

3438298 6825316

3438300 6825292

3438264 6825290

3438264 6825314

SYSMÄ 128 MAJUTSAARI 1000 00 3310

Rauh.lk: 2

Ajoitus: varhaismetallikautinen
Laji: asuinpaikka

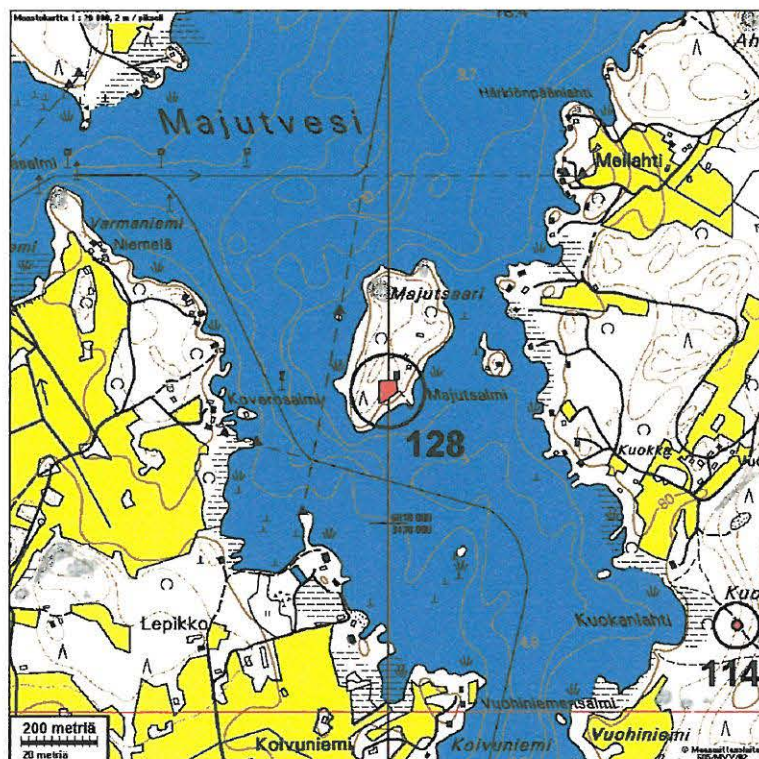
Kartta: 3121 05 x: 6818 36 y: 3430 00 z: 83 +-2

Tutkijat: Poutiainen H 2004 inventointi

Sijainti: Paikka sijaitsee Sysmän kirkosta 3,4 km etelään, Päijänteeseen kuuluvan Majutselän itäosassa, Majutsaaren itärannan tuntumassa. Asuinpaikalta on nykyiseen järvenrantaan 50 - 100 m. Asuinpaikan pohjoispuolella on vapaa-ajanrakennus ja tilan ulkorakennuksia. Asuinpaikan länsipuolella, siitä noin 15 m päässä on sora-kuoppa.

Huomiot: Alueen rajaus H Poutiaisen arvion ja kuvauksen perusteella: "Asuinpaikka on itään aukeavalla tasanteella, jonka laajuus on pohjois-eteläsuunnassa noin 70 m ja itä-länsisuunnassa noin 40 m (topografian perusteella asuinpaikan maksimilaajuus). Maalaji hiekkamoreeni."

1:20 000



Muinaisj. arvioidut rajat +- 5 m tarkkuudella

y x

3429970 6818380

3430022 6818378

3430020 6818344

3429970 6818312

3429970 6818380

koivun
km 34562 = 1-11

SYSMÄ 133 AUHJÄRVI RAUTLAHTI

1000 00 3313

Rauh.lk: 2

Ajoitus: kivistä
Laji: asuinpaikka

Kartta: 3121 10 x: 6814 78 y: 3428 66 z: 90 ±1 m

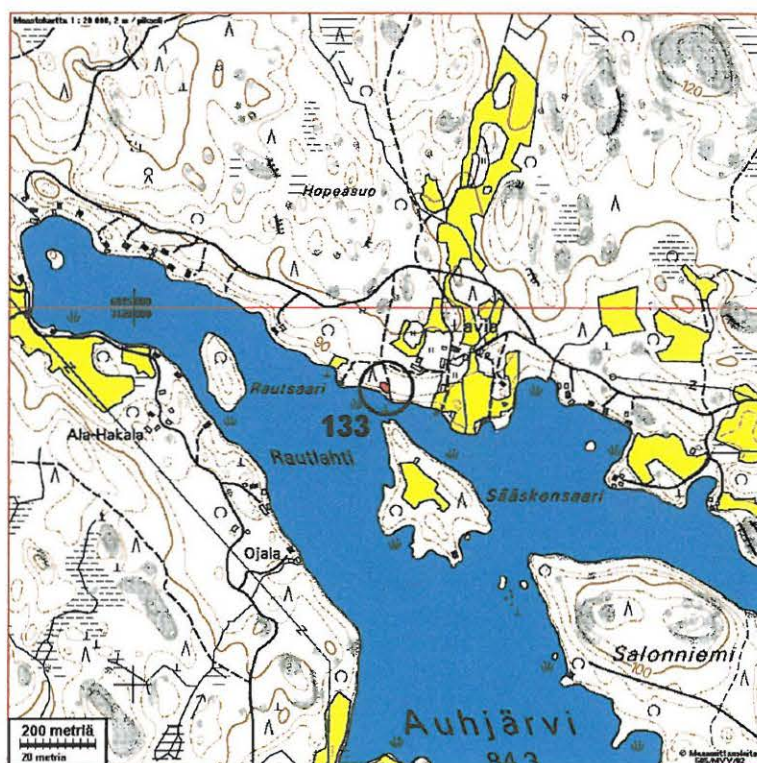
Tutkijat: Jussila T & Poutiainen H, 2004 inventointi

Löydöt: KM 34764:1, 7 kpl, kvartsi-iskoksia, Jussila T 2004, diar. 27.10.2004, koekuopista, pieniä iskoksia, ydin.
:2, 1 g, 1 kpl, palanutta luuta, koekuopasta.

Sijainti: Paikka sijaitsee Sysmän kirkosta 6,9 km etelään, Auhjärven luoteisosan pohjoisrannalla, Sääksensaaren pohjoiskärjen kohdalla, salmen rannalla, Lavian talosta n. 210 m länsi-lounaaseen, rantaan menevän tieuran kupeessa, sen länsipuolella, rinteiden loivemmalla yläosalla, rannasta n. 35 m (tieuraa pitkin), osin sähkölinjan alla..

Huomiot: Maasto kohoaa rannasta melko jyrkästi, ylempänä rinne loivenee. Tällä loivalla - lähes tasaisella - rinteiden osalla havaittiin koekuopissa joitain kvartseja ja palaneen luun fragmentteja. Tasanne häviää länteen päin mentäessä ja taas idässä rinne jyrkentyy ja on korkeampi. Paikalla on ollut ilmeisesti joskus pelto, josta on raivattu kiviä alarinteeseen. Matalaa raivauskivikkoa on ikään kuin törmänä tasanteen reunalla alarinteessä. Paikalla kasvaa nyt kuusikko. Paikalla on ollut pienialainen kivistä asuinpaikka, jonka pintaosia peltoviljely on sekoittanut. Asuinpaikan rajaus on topografian perusteella tehty arvio.

1:20 000

Muuinaisj. arvioidut rajat +/- 5 m
tarkkuudella y x
3428676 6814774
3428676 6814796
3428648 6814806
3428646 6814786
3428676 6814774



Hannu Poutiainen tutkii koekuopasta kaivettua maata. Asuinpaikkaa kuvan alalla, Kuvattu länteen.



Kuvattu itään.

SYSMÄ 134 SÄÄKSJÄRVI SIKOHIEKKA

1000 00 3314

Rauh.lk: 2

Ajoitus: kivikautinen
Laji: asuinpaikka

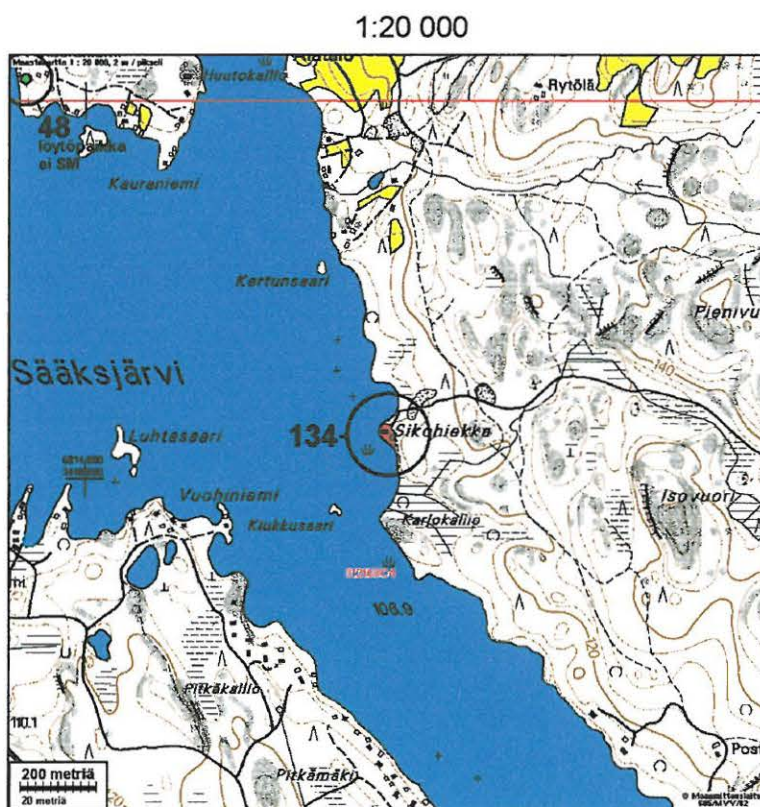
Kartta: 3121 08 x: 6814 11 y: 3448 79 z: 109 ±1 m

Tutkijat: Jussila T & Poutiainen H, 2004 inventointi

Löydöt: KM 34765:1, 3 kpl, kvartsi-iskoksia, Jussila T 2004, diar. 27.10.2004, koekuopista. Joukossa yksi tasoydin.
:2, 10 kpl, palanutta luuta, koekuopista.

Sijainti: Paikka sijaitsee Sysmän kirkosta 20,9 km itään, Sääksjärven itärannalla, järven keskikohdalla missä järven leveä pohjoisosa kapenee kaakkoon kuroutuvaksi lahdeksi, pienessä niemekkeessä Sikohiekan eteläpuolella, mökin pihapiirissä.

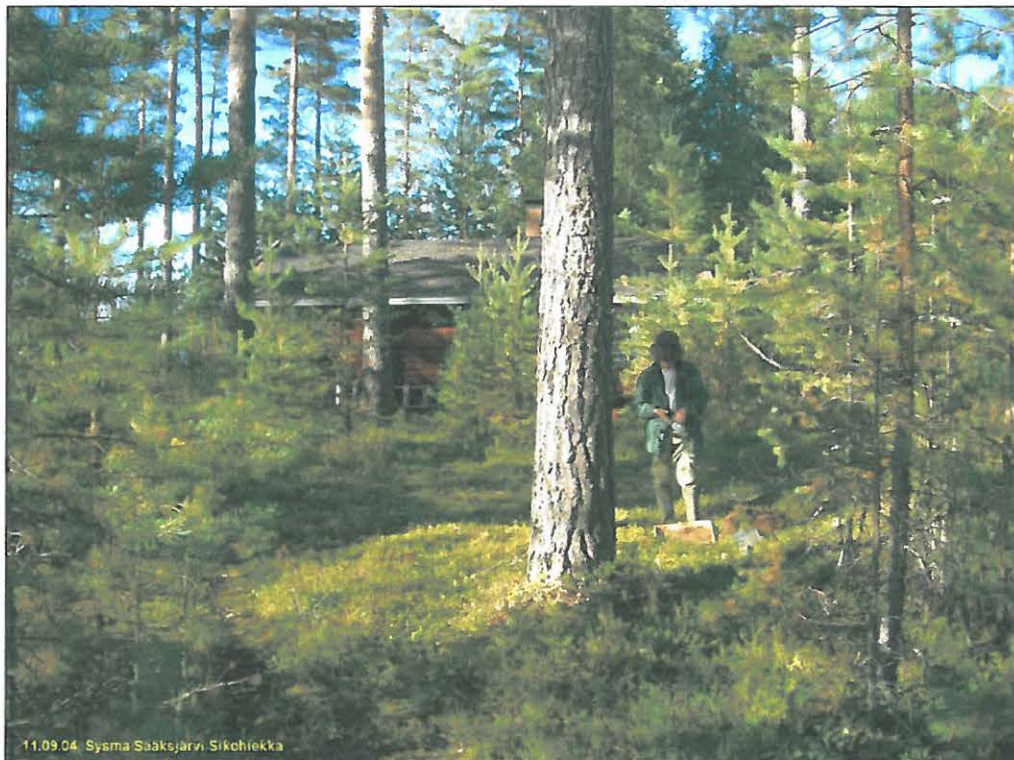
Huomiot: Paikalla on pieni niemi, jonka keskellä on kesämökki. Maaperä nousee rannasta hyvin jyrkästi pari metriä järvenpinnan yläpuolelle, jossa niemekkeen alalla on vähä kivinen ja hiekkapohjainen tasanne. Mökkitontti on lähes luonnontilassa, mäntykankaana. Mökin etelä- ja länsipuolelle tehdyissä koekuopissa havaittiin vahvaa likamaata, palanutta luuta, sekä joissain kuopissa tavattiin myös kvartseja. Kaudemmaksi mökin pohjoispuolelle - Sikohiekalle - tehdyissä koekuopissa ei havaittu mitään esihistoriaan viittaavaa. Asuinpaikka rajoittunee maaston, topografian ja koekuopista saatujen havaintojen perusteella koko niemen alueelle, painottuen niemen kärjen ja eteläpuoliskon alueelle ja ulottuen ehkä jonkin verran niemen eteläpuolelle, missä maaperä muuttuu kiviseksi moreeniksi. Mökistä huolimatta asuinpaikka on lähes täysin ehjä ja hyväkuntoinen.

Muinaisj. arvioidut rajat +- 5 m
tarkkuudella y x
3448776 6814148
3448812 6814142
3448816 6814078
3448766 6814120
3448776 6814148



Hannu Poutiainen tutkii koekuoppaa asuinpaikkatasanteella mökin eteläpuolella. kuvattu länteen.

Alla: kuvattu pohjoiseen. Asuinpaikkaa kuvan alalla.



SYSMÄ 135 JOUTSJÄRVI VOLKKI

1000 00 3315

Rauh.lk: 2

Ajoitus: kivikautinen
Laji: asuinpaikka

Kartta: 3121 06 x: 6824 03 y: 3436 52 z: 90 ±1 m

Tutkijat: Jussila T & Poutiainen H, 2004 inventointi

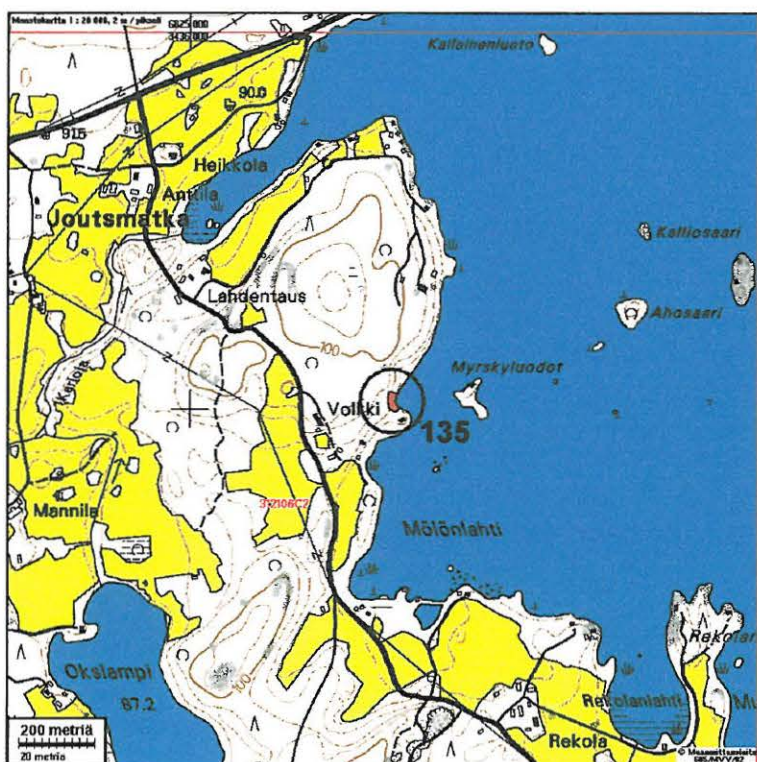
Löydöt: KM 34766, 3 kpl, kvartsi-iskoksia, Jussila T 2004, diar. 27.10.2004, koekuopista.

Sijainti: Paikka sijaitsee Sysmän kirkosta 7,5 km itään, Joutsjärven länsipään länsirannalla, Myrskyluodon länsipuolella mantereella olevassa lahdenpohjukassa, Volkin talosta 200 m itään ja asuinpaikan eteläpuolella olevassa niemessä olevasta mökistä 40 m pohjois-luoteeseen, rantatörmän päällä olevalla tasanteella, jyrkän rinteiden juurella.

Huomiot: Jyrkän ja kallioisen rinteiden juurella on pienessä niemessä hiekkainen tasanne. Niemi on maannoksesta päätellen ollut joskus peltona. Nyt alue on hevoslaitumena ja niemen kärjessä on talo. Niemen pohjoisjuurella, aivan rinteiden juurella havaittiin koekuopissa muutama kvartsi-iskos. Löydöt ovat suhteellisen vähäiset mutta selvät, jotta voi sanoa paikalla olleen kivikautisen asuinpaikan. Paikka rajautuu selkeästi pohjoisessa jyrkkään ja kiviseen maastoon, kaakossa sen sijaan raja on epäselvä. Maaperä muuttuu rinteiden juurelta kaakkoon mentäessä hienommaksi, eikä rinteiden tyveltä kauemmaksi kaakkoon tehdyissä useissa koekuopissa havaittu löytöjä. Talon pihamaata ei tutkittu.

1:20 000

Muinaisj. arvioidut rajat ±5 m
tarkkuudella y x
3436552 6824050
3436518 6824054
3436520 6823998
3436556 6824002
3436552 6824050



Asuinpaikkaa kuvan alalla tasanteella, kuvattu rinteeltä niemellä olevan mökin suuntaan, etelään.



Kuvattu rinteeltä suuntaan, pohjoiseen.

Systemä 136 Iso-Mäkäri N, kivikaita

Tämä paikka on löytynyt vt 4 Lusi-Hartola tielinjainventoinnissa marraskuussa 2004. Paikan kuvaus on em. tielinjainventoinnin raportista (T.Jussila & H Poutiainen).

Rauh.lk: 2/3 (ei ehkä varsinainen muinaisjäännös, ehdotan ehjän aidanosan säilyttämistä)

Ajoitus: historiallinen
Laji: kiviaita, talonperustus (kiuas)

Kartta: 3121 08 ja 07
 eteläpää: x 6809 900 y 3449 440
 mutka: x 6809 944 y 3449 476
 pohjoispää: x 6810 014 y 3449 434
 Pohjoisosan eteläpää: x 6810 034 y 3449 414
 Pohjoisosan pohjoispää: x 6810 066 y 3449 390 tien laidalla kallioleikkauksessa.
 Kiuas: x 6810054 y 3449 430

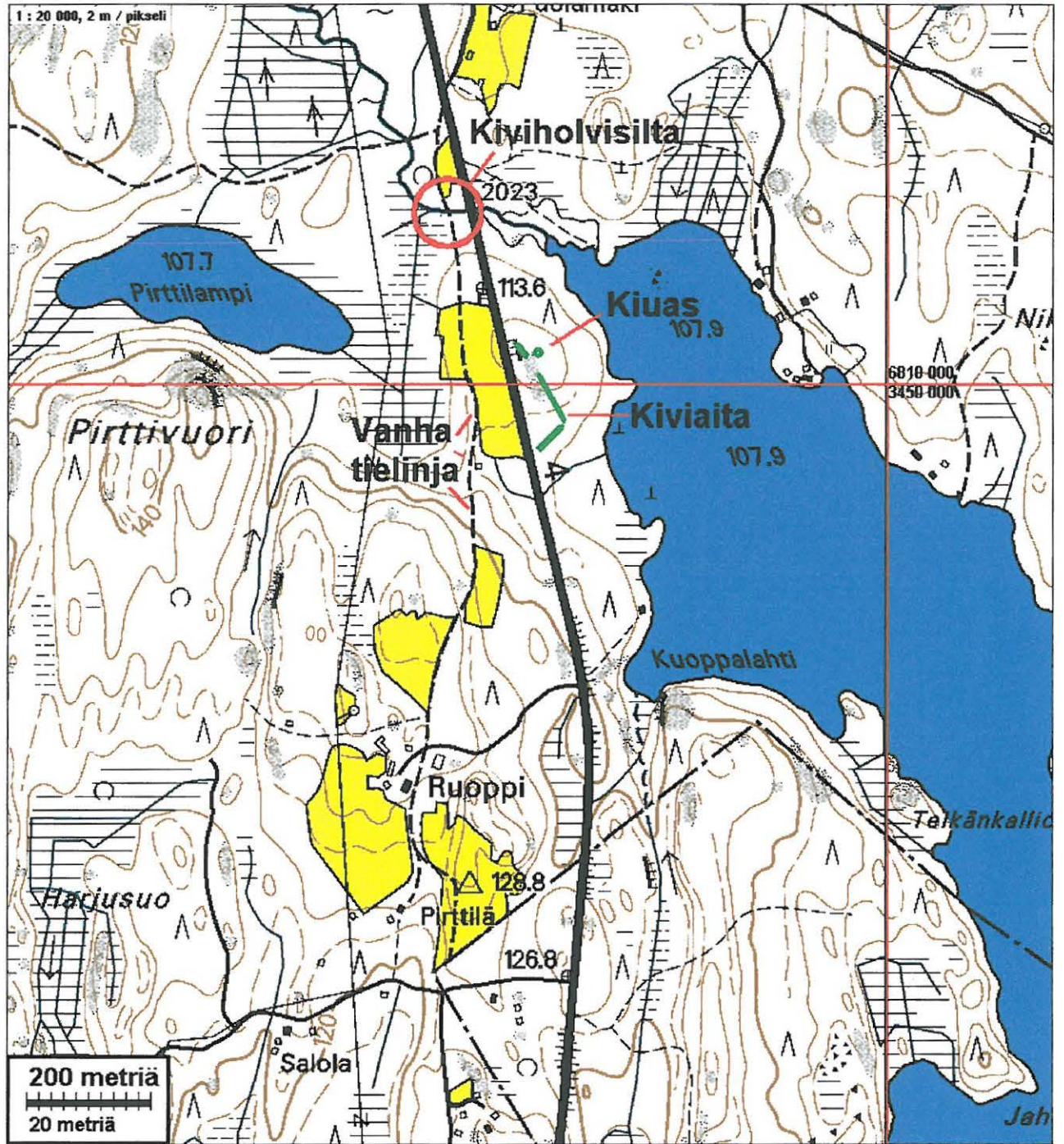
Tutkijat: Jussila T & Poutiainen H, 2004 inventointi.

Sijainti: Valtatie 4:n varrella, sen itäpuolella, Iso-Mäkäri-järven pohjoispään itärannalla metsässä.

Huomiot: Etelästä tultaessa alavan rannan tuntumassa olevan laakson ja purouoman pohjoispuolella rinne nousee. Tien länsipuolella on vanha pelto. Oikealla on tiheä vanha kuusikko. Rinteen alkukohtassa tieltä noin 15 m alkaa komea kiviaita joka menee koilliseen. Aidan pohjoispuolella aidan kupeessa näyttää olevan vanha tie-ura. Koillisessa aita komistuu, on korkeampi ja leveämpi. 70 metrin päässä aidassa on aukko ja sen jälkeen aita kääntyy pohjois-luoteeseen ja jatkuu rinnettä ylöspäin yhtenäisenä ja hyvin säilyneenä rakenteena n. 80, rinteen alella olevan aukion laitaan. Siinä aita katkeaa n. 20 m matkalla ja jatkuu matalampana ja vaatimat- tomampana edelleen luoteeseen aivan nelostien laitaan, kallioleikkauksen päälle. Aidan pohjoispään itäpuolella, aidasta n. 25 m itään on rakennuksen perusta (maavalli+kellarikuoppa) ja kiukaan jäännökset. Aita on komea ja hyvin säilynyt, lajissaan seudulla edustava. Paikalla on ollut tila ja talo. 1700-luvun lopun Kuninkaankartassa ei taloa ole. Jäännökset ovat selvästi 1700-lukua nuorempia, joten talo ja kiviaita ovat siis suhteellisen nuoria 1800-1900-luvun jäänteitä. Kiviaita lienee kiertänyt peltoa, josta on osa vielä jäljellä nelostien länsipuolella. Lieneekö tila autioitunut nelostietä tehtäessä? Kiviaitaa ei kuitenkaan ole pellon ympärillä tien länsipuolella. Jäännökset ovat suhteellisen nuoria ja niiden suojelu muinaismuistolailla on kyseenalaista. Ehdotan, että aita pyrittäisiin säilyttämään ainakin enimmiltä osin paikallishistoriallisena muistomerkkinä.

Maastokarttaote seuraavalla sivulla

Maastokartta 1:10 000



Iso-Mäkäri -järvi

Kiviaidan eteläpää kuvattuna nelostien laidalta koilliseen.



Kiviainetta keskikohtaa rinteiden laella



Sysmä 137 Holvisilta Onkiniemen eteläpuolella

Tämä paikka on löytynyt vt 4 Lusi-Hartola tielinjainventoinnissa marraskuussa 2004. Paikan kuvaus on em. tielinjainventoinnin raportista (T.Jussila & H Poutiainen).

Rauh.lk: 1

Ajoitus: historiallinen
Laji: holvisilta ja tiepohja

Kartta: Pk 3121 08, x 6810 282 y 3449 288

Tutkijat: Jussila T & Poutiainen H, 2004 inventointi.

Sijainti: Valtatie 4:n länsipuolella 35 m, Iso-Mäkäri -järven luoteispäästä laskevan Tokeenjoen suusta 160 m länteen, Onkiniemen eteläpuolella.

Huomiot: Paikalla on vanha käytöstä poistunut tiepohja, joka ylittää Tokeenjoen. Ylityskohdalla on komea ja hyvin säilynyt pieni kiviholvisilta. Tiepohja on merkitty 1700-luvun lopun kuninkaankarttaan.

Ks. maastokartta s. 32 ja kuninkaankarttaote seuraavalla sivulla.



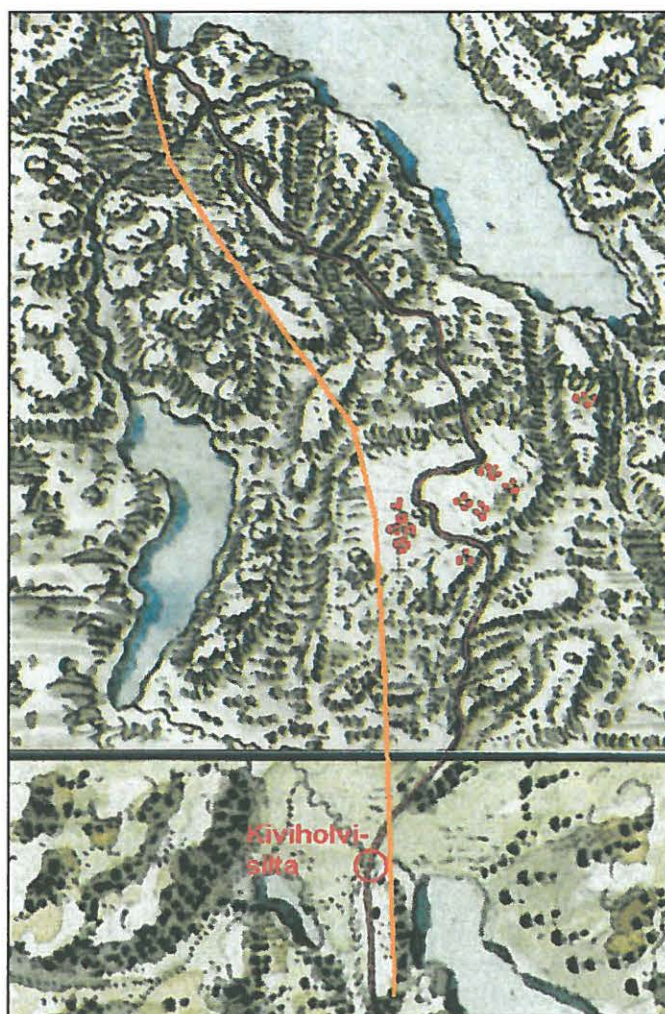
8.11.04. Sysmä Onkiniemi S.vanha.silla

Silta kuvattuna kaakkoon, taustalla hämöttää nelostie



Vanhaa tiepohjaa ja silta, kuvattu etelään.

Ote kuninkaankartasta nro 254, 1700-luvun lopulta



KYLÄYLEISKAAVA-ALUEET

Inventointi

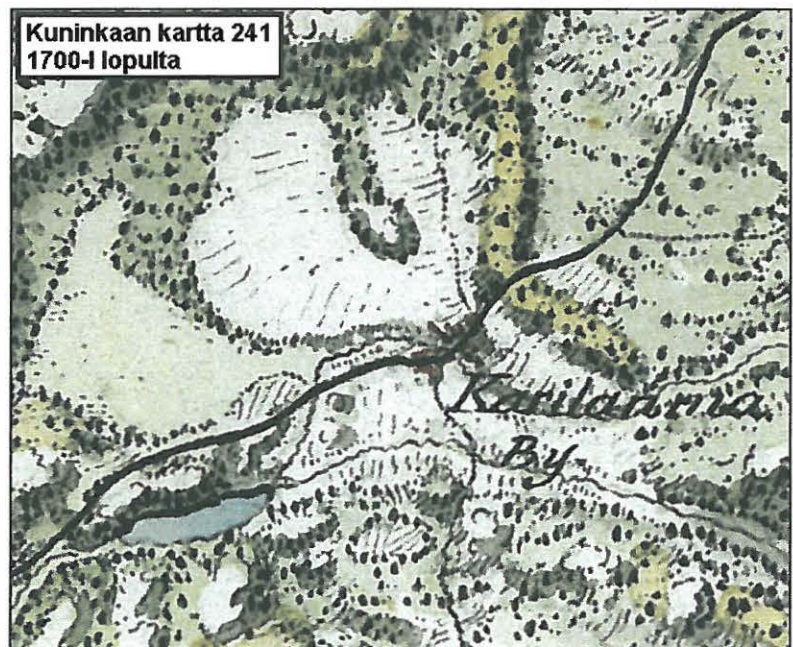
Kaikissa käsitellyissä kylissä, myös kyläkeskusten alueella, on suoritettu muinaisjäänösinventointeja ja maastotarkastuksia vuosina 1997 – 2004. Karilanmaan kyläkeskuksen peltoalueita on tutkinut viimeksi Hannu Poutiainen v. 1999 ja 2004. Perustellissimmin on tutkittu Nuoramoisten kylää: Hannu-Matti Wahl 1997, Hannu-Poutiainen 1999 ja 2004, Antti Bilund v. 1999. Onkiniemen kyläkeskuksen aluetta ovat tutkineet Hannu-Matti Wahl 1997 ja Antti Bilund v. 1999. S-L Seppäläm perusinventoinnissa v. 1999 on käsitelty ja tutkittu kaikkien em. kylien aluetta. Raportit näistä tutkimuksista ovat Museoviraston arkeologian osaston topografisessa arkistossa, sekä Päijät-Hämeen maakuntamuseossa Lahdessa.

Tässä inventoinnissa Nuoramoisen jo perusteellisesti tutkittuun kyläkeskusalueeseen ei käytetty aikaa maastossa yleissilmäystä enempää. Tässä raportissa on yhteenvedo aiempien inventointien tuloksista: suojelukohteet ja niiden arvioidut rajaukset. Karilanmaan kyläkeskus on suureksi osaksi peltoa, jotka on jo suurelta osin maastossa läpikäyty. Alueella tehtiin pikainen tarkastus tämän inventoinnin yhteydessä. Onkiniemi on jo aiemmin kohtalaisen hyvin tutkittu, nyt siellä vietettiin aikaa tielinjainventoinnin yhteydessä, sekä myös tarkasteltiin aluetta laajemmin – joskin pikaisesti ja silmämääräisesti. Alueella ei havaittu mitään sellaista, joka olisi edellyttänyt siellä pitkäaikaisempaa työskentelyä tässä yhteydessä.

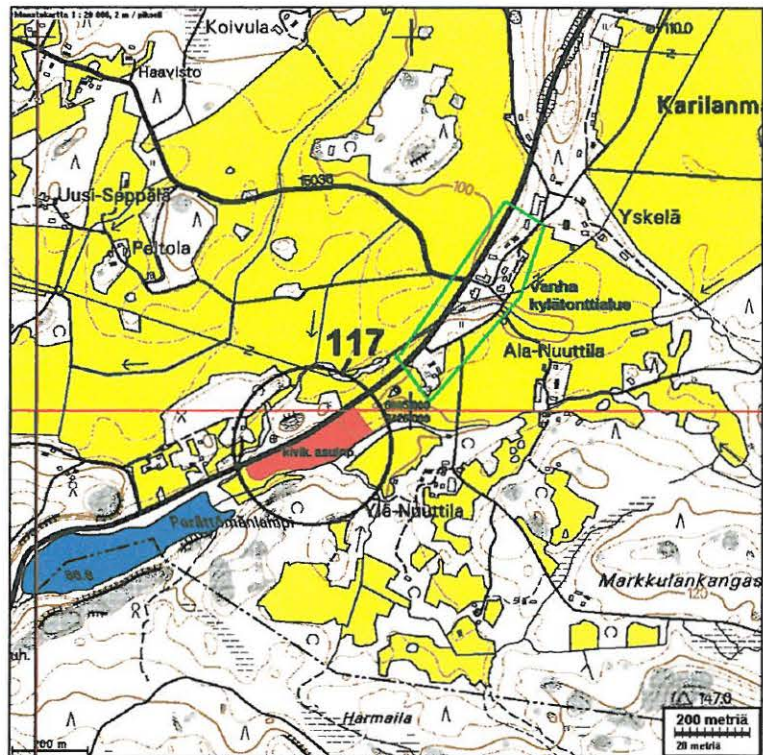
Karilanmaa

Kyläkeskuksen alue on suurimmaksi osaksi peltoa. Alueen halki kulkee kapea harjualue, jossa on tilojen rakennuksia ja pihapiirejä ja jolla myös vanha kylätontti on sijainnut. Alueen halki kulkee Asikkala-Sysmä kantatie. Alueen lounaispäässä, Perättömänlammen koillispuolella on laaja kivikautinen asuinpaikka-alue (ks. s. 22.). Kuninkaankartan (1700-luvun lopulta) perusteella vanha kylätontti on jäänyt kantatien, myöhemmän rakentamisen ja nykyisten rakennusten ja pihapiirien alle, sekä osin nykyisiin peltoihin. Alueella ei ole silmämääräisissä tarkastuksissa havaittu mitään, muinaisjäänökseksi kelpaavaa jäännöstä varhaisemmasta asutuksesta. Tarkempi peltojen systemaattinen tarkastelu (kevällä, kun kynnetyt pellot ovat juuri paljastuneet lumen alta jolloin havaintomahdollisuudet ovat parhaimmillaan) voisi ehkä tuottaa vielä jotain havaintoja aiemmasta maankäytöstä ja ehkäpä asutuksestakin. Nyt siihen ei ollut mahdollisuutta.

Isojakokarttaa v. 1793 ei katsottu aiheelliseksi käyttää tässä inventoinnissa. Muinaisjäänösten toteaminen on tällä alueella puhtaasti maastohavaintojen varassa, kartta-analyysin voimatta tuoda enempää lisävalaistusta *muinaisjäänösten* toteamiseksi.



Karilanmaa, maastokarttaote
,1:20 000



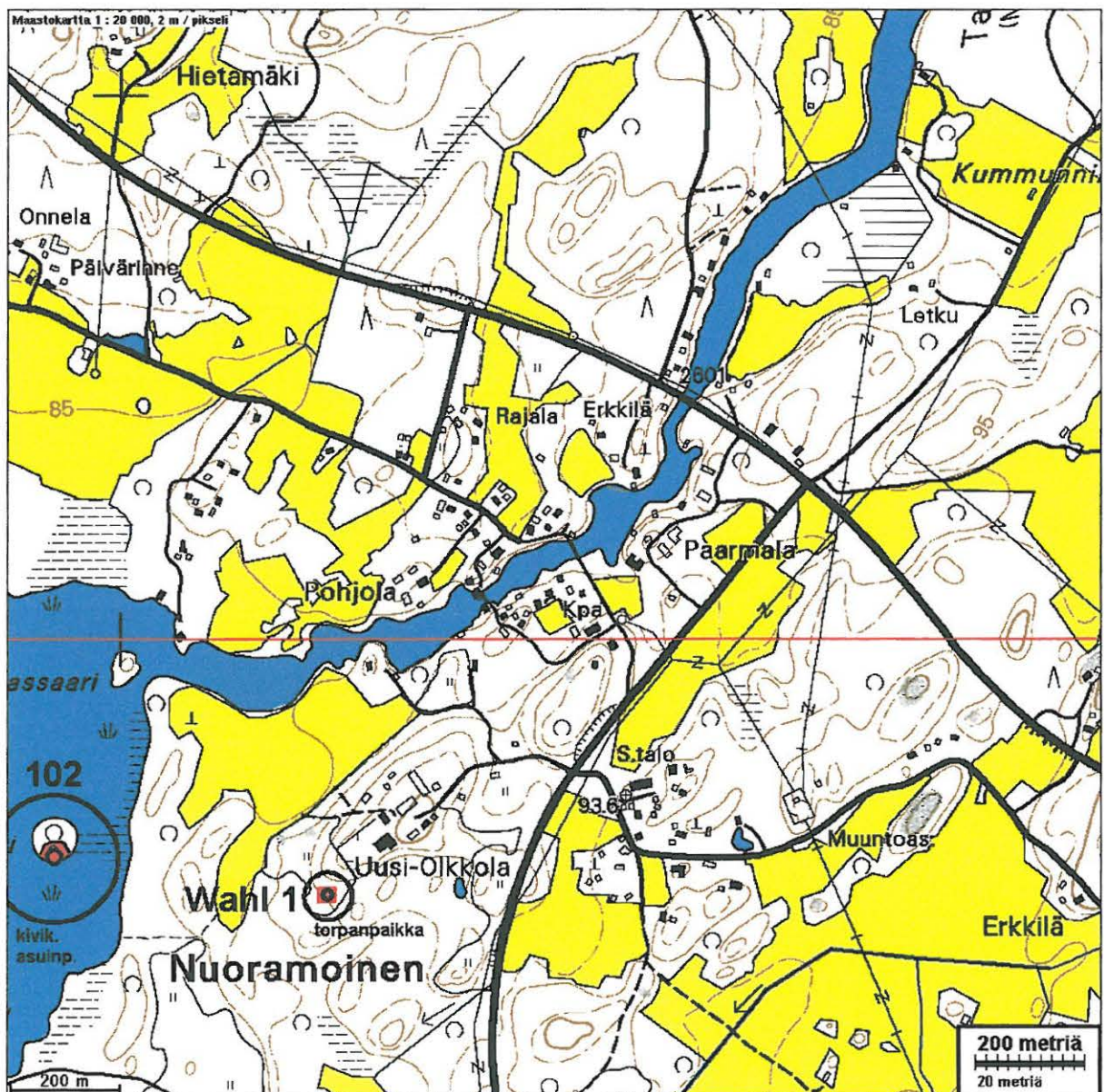
Nuoramoinen

Nuoramoinen aluetta on tutkittu perusteellisesti aiemmissa inventoinneissa. Tähän on koottu luettelo ja karttaote alueen muinaisjäänöksistä. Ks. kuvaukset Antti Bilund: Sysmän ja Nuoramoinen ja Onkiniemen arkeologinen inventointi 1999. Luettelon loppuun on poimittu H-M Wahlin tutkimuksesta ne kohteet joiden voidaan olettaa olevan muinaisjäänöksiä ja joiden suojeluarvon määrittäminen vaatisi koekaivaustutkimuksia, jota varten paikat on syytä toistaiseksi suojella.

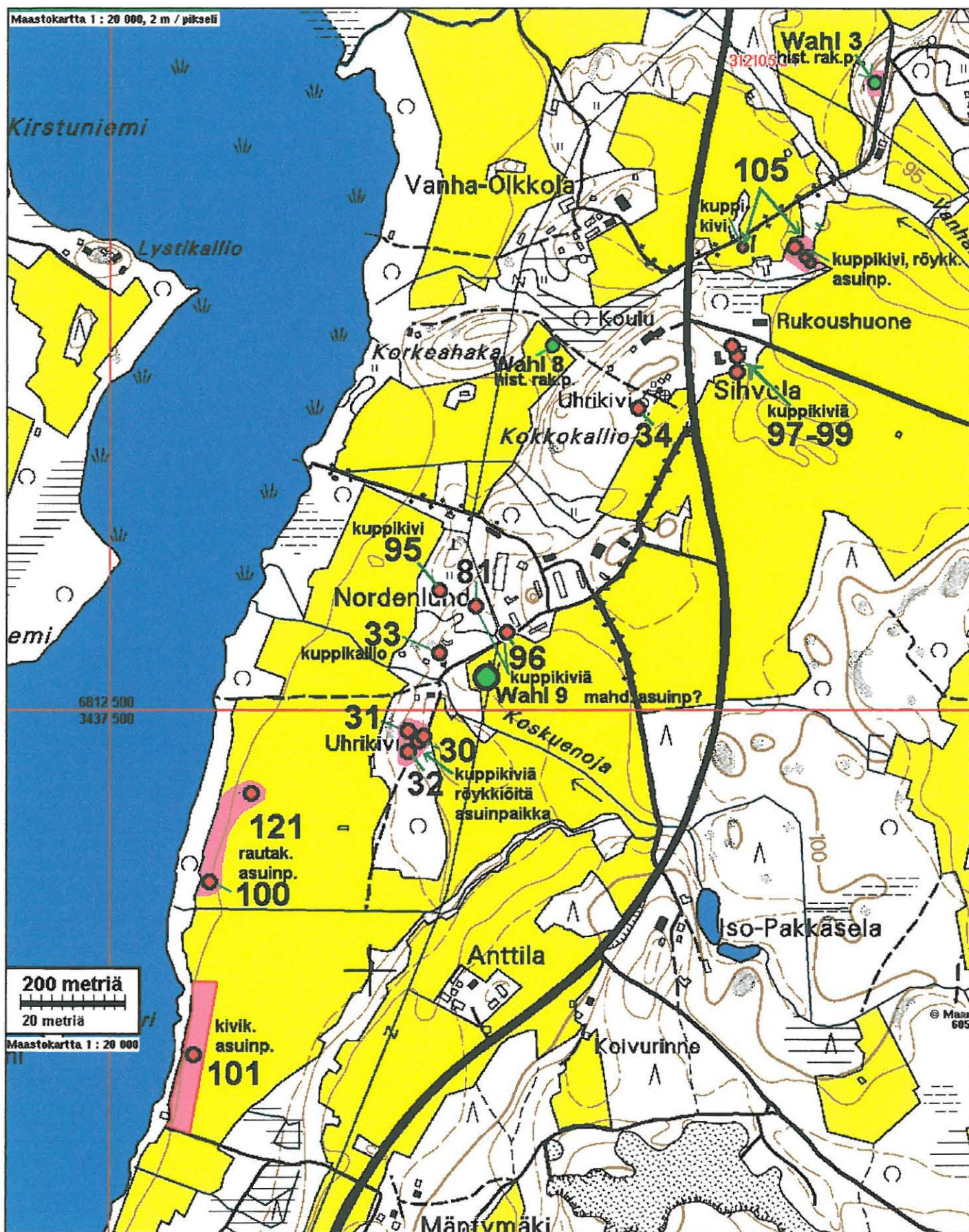
Nro	Nimi	Kartta	X	Y	Ajoitus	Laji	Tyyppi
30	KOSKUENMÄKI 1 a	312105	681244	343809	rautakautinen	tunnistamaton	röykkiö
30	KOSKUENMÄKI 1 b	312105	681244	343809	rautakautinen	palvonta	kuppikivi
30	KOSKUENMÄKI 1 c	312105	681245	343810	rautakautinen	asunta	
31	KOSKUENMÄKI 2	312105	681246	343807	rautakautinen	palvonta	kuppikivi
32	KOSKUENMÄKI 3 a	312105	681242	343807	rautakautinen	palvonta	kuppikivi
32	KOSKUENMÄKI 3 b	312105	681242	343807	ajoittamaton	tunnistamaton	röykkiö
34	NORDENLUNDIN HEVOSHAKA	312105	681308	343851	rautakautinen	palvonta	kuppikivi
81	NORDENLUNDIN KARJAHAKA 1	312105	681270	343820	rautakautinen	palvonta	kuppikivi
95	NORDENLUNDIN KARJAHAKA 2	312105	681273	343813	rautakautinen	palvonta	kuppikivi
97	SIHVOLA 1	312105	681315	343870	rautakautinen	palvonta	kuppikivi
98	SIHVOLA 2	312105	681318	343870	rautakautinen	palvonta	kuppikivi
99	SIHVOLA 3	312105	681320	343869	rautakautinen	palvonta	kuppikivi

100 NORDENLUNDIN RANTA 1	312105	681217	343769	kivikautinen	asunta	
101 NORDENLUNDIN RANTA 2	312105	681184	343768	kivikautinen	asunta	
102 SAUNASAARI	312105	681460	343788	kivikautinen	asunta	
105 VANHA OLKKOLA	312105	681339	343881	rautakautinen	asunta	
121 NORDENLUNDINRANTA 3	312105	681234	343777	rautakautinen	asunta	
Wahl 1997, 1	312105	681453	343838	historiallinen	asunta	torpanpohja
Wahl 1997, 3	312105	681371	343896	historiallinen	asunta	talonpohja
Wahl 1997, 8	312105	681320	343835	historiallinen	asunta	talonpohja
Wahl 1997, 9	312105	681256	343822	historiallinen	asunta ?	

Nuoramoinen, kyläkeskus pohjoisosa (ei mittakaavassa)



Nuoramoinen Olkkola-Nordenlund, 1:10 000



Nuoramoinen, ote kuninkaankartasta



Onkiniemi

Onkiniemen kylän vanha kylätontti on sijainnut aivan nykyisen tielinjan kupeessa, paikalla missä nykyin on kylän keskus ja Rieskolan rakennusryhmä. Osa tästä vanhan kylätontin läntisestä rakennusalueesta lienee jäänyt nykyisen vt. 4:n alle ja pellonraivauksen tuhoamaksi. Tien vierustan pellot olivat tarkastushetkellä kyntämättä tai heinällä eikä niitä päästy silmämääräisesti tarkastamaan, mahdollisen tontin paikantamiseksi. Alueella ei pikaisessa tarkastuksessa havaittu pellonraivauskivikoita kummempia maan päällisiä rakenteita. Kylätontti on siis arkeologiselta kannalta tarkasteltuna tuhoutunut pellonraivauksessa ja tietöissä tai nykyisen asutuksen alla ja lomassa, eikä siitä ole muinaisjäännökseksi. Ks. myös em. Wahlin tutkimus. Isojokkarttaa v. 1827 ei käytetty. Kyläkeskuksen alueelta ei tunneta muinaisjäännöksiä.

Alimpana ote kuninkaankartasta 254, johon on hahmoteltu päälle nykyisen vt.4:n linjaus. Vanha tie ja rakennukset on korostettu. Alla 1:20000 karttaote.

