

SYSMÄ

Arkeologinen täydennysinventointi



Hannu Poutiainen

Lahden kaupunginmuseo
Päijät-Hämeen maakuntamuseo

2004

Rahoitus

Big Lakes II -hanke (EU Interreg III B)
Neopoli Oy
Lahden kaupunki



SISÄLLYS

Sivu

Kohdeluettelo

1	Johdanto	1
2.	Esihistorialliset muinaisjäännöskohteet	2
3.	Historiallisen ajan ja ajoittamattomat muinaisjäännöskohteet	18
4.	Kulttuurihistorialliset sekä iältään ja toiminnalliselta merkitykseltään epävarmat kohteet	20
5.	Yhteenveto	22

Liitteet

- 1 Peruskarttaotteet
- 2 Valokuvaluettelo

1. Johdanto

Sysmän kunnan arkeologinen täydennysinventointi liittyi yhtäältä Neopoli Oy:n Suomessa koordinoimaan Interreg-hankkeeseen, sen historiaosuuteen – Interreg IIIB-ohjelma, Sensitive Nordic Big Lakes – Big Lakes II –hanke – sekä Päijät-Hämeen liiton suunnittelemaan hankkeeseen uudistaa seutukaava maakuntakaavaksi. Siinä yhteydessä nousi esiin tarve saattaa vanhentuneet tai muutoin puutteelliset arkeologiset inventointitiedot ajan tasalle, jolloin muinaisjäännökset voitaisiin entistä paremmin ottaa huomioon matkailussa ja maankäytön suunnittelussa. Toinen tavoite oli saattaa yksiin kansiin eri vuosina tehtyjen arkeologisten tarkastusten ja inventointien tiedot.

Työn rahoittivat Neopoli Oy ja Lahden kaupunginmuseo / Päijät-Hämeen maakuntamuseo. Maastotyöt tehtiin 26. 4. – 3. 6. 2004. Inventoinnin toteutuksesta ja raportin laatimisesta vastasi FM Hannu Poutiainen Lahden kaupunginmuseon arkeologian yksiköstä. Espoolainen HuK Jonina Jansson, joka suunnittelee pro gradu –työtä Itä-Hämeen rautakaudesta, osallistui vapaaehtoisena avustajana kenttätöihin viikon ajan. Lahden maakuntamuseon palveluksessa työskennelleet FM Sami Viljamaa oli mukana kolmena päivänä ja fil yo. Antti Bilund yhtenä päivänä. Lahtelainen harrastaja Janne Kinnunen oli mukana kahtena päivänä ja sysmäiläinen harrastaja Pertti Martikainen yhtenä päivänä. BA Aino Nurminen avusti jälkitöissä ja mm. teki liitteenä olevat peruskarttaotteet. HuK Tea Tanskanen luetteloi löydöt ja teki esinepiirroksia.

Tutkimusalueella liikuttiin autolla, moottoriveneellä ja jalan. Kohteiden sijainnin määrittämisessä käytettiin apuna eri mittakaavaisia perus- ja topografisia karttoja sekä satelliittipaikannusta. Tutkimusmenetelminä käytettiin kartta-analyysiä, silmämääräistä havainnointia, pintapoimintaa, metallinilmaisinsintää ja koekuopitusta. Käytetyillä menetelmillä pyrittiin mahdollisuuksien mukaan selvittämään myös asuinpaikkojen laajuutta, mutta arviossa käytettiin maaston topografiaa, maalajeja, kivisyyttä jne. Mittaukset tehtiin käyttäen apuna kelamittaa, linjakeppejä ja suuntimakompassia. Useimmat kohteet valokuvattiin mv-filmille, muutamat dialle. Koekuoppien maa-aines seulottiin kuivaseulalla, jossa oli 4 mm silmäkoon verkko.

Inventointikertomuksen alussa olevassa muinaisjäännösluettelossa on mainittu kaikki ennestään tunnetut ja nyt tarkastetut sekä inventoinnissa löydetyt uudet kohteet. Kohteista on mainittu rekisterikylä, nimi, peruskoordinaatit, kohteen laji, mahdolliset löydöt ja KM (Kansallismuseo) -numero, mahdolliset aiemmat löydöt ja valokuvanumerot. Lisäksi on kuvattu lyhyesti topografia ja maalaji sekä kerrottu havainnot kohteiden laajuudesta ja ominaisuuksista sekä mahdollisten löytöjen määrästä.

Kiitokset

Parhaat kiitokset rahoittajille ja kaikille Sysmän arkeologiseen inventointiin osallistuneille!

2. Esihistorialliset muinaisjäännöskohteet

SYSMÄ 1

Kylä	Nimi	Peruskartta	p/i/k (asuinp) (<i>Uusi löytö</i>)	p/i/k (hautaröykkiö)
Karilanmaa	Supittu	3121 01 Karilanmaa	6804 06 - 12 3423 90 - 98 87	6804 11 3423 89 90

p/i/k (kuppikivi) (*Uusi löytö*)
6804 08
3423 85
87

Mj-laji	Ajoitus	Lkm	Lk
Hautaröykkiö	Rautakausi	1-2	I
Kuppikivi	Rautakausi	1	I
Asuinpaikka	Kivikausi ja rautakausi	1	II

Ympäristö

Kohde sijaitsee Sysmän kirkosta 18,5 km etelälounaaseen, Päijänteeseen kuuluvan Supitunpohjan pohjoisrannalla. Supitunpohjan eteläpuolella on Pulkkilanharju. Sysmä - Vääksey -tieltä erkaantuva vanha kylätie, joka kulkee hautaröykkiön eteläpuolelta, halkaisee asuinpaikka-alueen.

Kohde

Röykkiöt

Paikalla on tutkittu kaksi maansekaista röykkiötä, joista toinen on todettu merovingiaikaiseksi haudaksi ja toinen mahdolliseksi rakennuksen jäännökseksi. Ainakin ladon koilliskulman lähellä on ilmeisen röykkiön jäännös.

Inventoinnissa havaittiin epämääräinen kivistä 25 m lounaaseen. Siinä on kiviä noin 5 x 5 m alalla. Päälle on selvästi kasattu kiviä pellostä, mutta alla saattaa olla röykkiö, jonka luonteesta ja iästä ei tosin saatu mitään selvää viitettä. Kairauksessa röykkiön vierestä tuli selvä humuksen ja noen sekainen kulttuurikerros 40 cm. Röykkiön kohta kasvaa tiheää pensasta ja vadelmaa. Siitä on nykyisen pellon reunaan 15 m.

Toinen röykkiö havaittiin peltolohkon keskellä olevassa pienessä saarekkeessa. Päällimmäisenä on selvä peltoröykkiö (3 x 3 m), jonka alla suurempi, kiven ja maansekainen röykkiö (6 x 9 m). Kairauksissa röykkiön ympäriltä todettiin 45 cm paksuinen humuksen ja noen sekainen kulttuurikerros, jonka alta tuli myös rapautunutta kiveä. Röykkiö sijaitsee ladon kaakkoisnurkasta 39 m kaakkoon.

Kuppikivi

Kivi, jossa on kolme kuppia, on vanhan kylätien eteläpuolella, metrin päässä tien reunasta. Kivi on laakea, kaksiosainen (halkeama keskellä) ja muistuttaa muodoltaan sydäntä. Kivilaji on voimakkaasti suuntautunutta ja jonkin verran rapautuvaa. Kivi on halkaisijaltaan 2,7 x 2,7 m ja korkeudeltaan 0,8 m. Kupit ovat kiven korkeimmalla kohdalla sen läntisessä puoliskossa. Löydettyessä ne olivat kokonaan sammalen alla. Jokseenkin säännöllisen pyöreät ja saman kokoiset kupit ovat peräkkäin pohjois-eteläsuunnassa 10 cm ja 9,5 cm välein, kupprien halkaisijat ovat 8 x 9 cm ja 9 x 9 cm, syvyys 1,5 – 2 cm. Muodon ja sijainnin perusteella kupit ovat ihmisen tekemiä, mutta ilmeisesti jonkin verran rapautuneita. Kivi sijaitsee ladon lounaiskulmasta 31 m suuntaan 280 goonia. GPSkoordinaatit 6804 077, 3423 852, tarkkuus 18 m.

Asuinpaikka

Asuinpaikka on pellolla. Asuinpaikkalöydöt ovat pääasiassa peräisin vanhan kylätien eteläpuolelta, mutta jonkin verran löytöjä tuli myös tien pohjoispuolelta. Asuinpaikka-alueen itäpuolella pelto viettää loivahkosti mutta rannan puolella eli etelässä ranta on jyrkempi. Maaperä on kivinen hiekka ja hieta. Pellolla tien eteläpuolella, itäpuolen törmän ja siitä länteen olevan maakiven välillä, todettiin selvä kulttuuriperäinen anomalia - humusta ja nokea, rapautuneita kiviä – jonka alueelta rautakuonaa ja myös epämääräistä rikutun oloisia kvartseja. Rautakauden tyyppin keramiikkaa löytyi samalta peltolohkolta (GPSkoordinaatit 6804 070, 3423 944, tarkkuus 5 m) . Selvät kvartsit anomaliasta länteen ladolle saakka. Kvartseja kuten myös kuonaa oli pellolla sangen runsaasti. Jonkin verran kvartseja ja rautakuonaa myös soratien pohjoispuolelta.

Aiemmat löydöt

KM 5609:1, 7591:1-53, 7732:1-41

Löydöt

Löydöt ovat asuinpaikalta pellolta

KM 34547, Rautakuonaa 2, saviastianpaloja (rautakauden tyyppiä) 2, kuonaantunutta savea, piikiveä (tuluspiitä?), kvartsi-iskoksia 26, kvartsiytimiä 4, kvartseja (rikottua?) 3 kpl

Tutkimukset

Hackman 1919, 1920 kaiv., Koivunen 1965 inv., M. Miettinen 1998 tark., Seppälä 1999 inv.

Huomautuksia

Seppälä (1999) mainitsee raportissaan, että ”pellosta kerrotaan tavatun tulisijojen jäännöksiä ja löytöjä, mutta tarkastuksissa ei ole havaittu muinaisjäännöksiä”. Hän kuitenkin havaitsi ”röykkiöiden lähistön pellossa punertavaa maata ja jonkin verran kuonaa ja kvartseja”.

SYSMÄ 21

Kylä	Nimi	Peruskartta	p/i/k
Suurikylä	Ihananiemi	3121 03 Sysmä	6821 80 – 6822 10 3429 30 – 3429 56

Mj-laji	Ajoitus	Lkm	Lk
Kalmisto	Rautakausi	1	I
Hautaröykkiö	Rautakausi	5	I
Asuinpaikka	Rautakausi - keskiaika	1	II

Ympäristö

Kohde sijaitsee Sysmän kirkosta 200 – 450 m pohjoiseen, Suurenkylän kartanosta 100 – 250 m itään ja etelään Suopellontien molemmiin puolin.

Ks. tarkemmat tiedot ympäristöstä ja kohteesta liitteenä olevasta inventointikertomuksesta Bilund – Poutiainen 1999.

Uudet löydöt KM 34548

Paikallinen vanhojen rahojen keräilijä Pertti Martikainen on – etsiessään metallinilmaisimella rahoja pellolta – löytänyt Ihananiemen alueelta useita rautakautisia ja mahdollisesti myös varhaishistoriallisia

esineitä. Ainakin pääosa esineistä on peräisin Ihananiemen tunnetulta muinaisjäännösalueelta. Uusien löytöjen joukossa on mm. pronssikorujen katkelmia, pronssiheloja ja punnus.

Löydöt KM 1-7 ovat Suurenkylän kartanon eteläpuoliselta peltoalueelta laajemmalla alueella (koordinaatit ovat noin 6821 94, 3429 34).

Löydöt KM 8-12 ovat Suurenkylän kartanon peltoalueelta, Suopellontien ja Suntiontien kulmaukseen jääväältä kohdalta, pellolla olevan kivikkoisen ja pusikkoisen saarekkeen eteläpuolelta (6821 82, 3429 32).

Löydöt KM 13-15 ovat Suurenkylän kartanon koillispuolelta menevän tien lounaispuoliselta kapealta peltosaralta, nk. Pekkasen pellostä (6822 10, 3429 42).

Löydöt KM 16-25 ovat Suurenkylän kartanon peltoalueelta, Suopellontien ja Suntiontien kulmaukseen jääväältä kohdalta, pellolla olevan kivikkoisen ja pusikkoisen saarekkeen eteläpuolelta (6821 82, 3429 30).

Löydöt KM 26-32 ovat Suurenkylän kartanon koillispuolelta menevän tien lounaispuoliselta kapealta peltosaralta, nk. Pekkasen pellostä (6822 10, 3429 44).

Löydöt KM 33-43 ovat Suurikylän uhrikiven eteläpuoliselta peltoalueelta, alemmaa saviselta osalta (6822 08, 3429 56). Tältä kohdalta ei ilmeisesti ole aiempia löytöjä, sillä vuosien 1975, 1976 ja 2000 kaivausalueet / koeojat / koekuopat eivät ulottuneet tänne saakka. Vaikka löydöt ovat uhrikiven läheisyydestä, ne liittyvät Ihananiemen laajaan rautakautiseen ja keskiaikaiseen muinaisjäännösalueeseen.

Löydöt KM 44-46 ovat Suurenkylän kartanon eteläpuoliselta peltoalueelta laajemmalla alueella (koordinaatit ovat noin 6821 94, 3429 30).

SYSMÄ 26

Kylä	Nimi	Peruskartta	a) p/i/k (tuhoutunut)	b) p/i/k (uusi löytöal)
Nuoramoinen	Roni	3121 04 Ravioskorpi	6802 99 3437 01 85	6802 91 – 94 3437 03 – 10 80

Mj-laji	Ajoitus	Lkm	Lk
Asuinpaikka	Kivikausi	1	II

Ympäristö

Kohde sijaitsee Ravioskorven/Hallaharjun alueella Sysmän kirkolta noin 20 km kaakkoon. Kohde on aivan Sysmän eteläosassa Heinolan ja Asikkalan rajan tuntumassa. Paikka on harjumuodostuman itäpuolisella peltoalueella ja Ruotsalaisen järven pohjoispuolella.

Kohde

Asuinpaikka on pellolla lähellä Ronin taloa. Lounaaseen avautuvalta törmältä ja loivasti viettävältä rinteeltä kvartseja sieltä täältä, ei selvää keskittymää. Paikalla on selvä rantatörmä, jonka maalaji hiesu/savi. Törmän tyvellä maalaji on humus, joka rajoittuu selvästi törmän kivennäismaa-ainekseen, mikä viittaa mahdollisen muinaisjärven olemassaoloon.

Aiemmat löydöt

Löydöt ovat sorakuopalta

KM 16984, 17179, kvartsia, asbestikeramiikkaa. Ravioskorvesta sorakuopasta löydetty rombikirves KM 11834 saattaa liittyä asuinpaikkaan.

Löydöt

Löydöt ovat pellolta

KM 34549, kvartsiydin ja -iskoksia 5 kpl

Tutkimukset

Koivunen 1965, inv., 1966 kaiv., Seppälä 1999 inv.

Huomautuksia

Aiempi asuinpaikka-alue on todettu sorakuopan kohdalta (6802 99, 3437 01). Kaivauksissa (Koivunen 1966) sen havaittiin tuhoutuneen kokonaan. Sysmän inventoinnissa (Seppälä 1999) paikan todettiin olevan ennallaan. Vuoden 2004 inventoinnin uudet löydöt ovat pellolta, sorakuopasta vajaat 100 m etelään ja 200 m eteläkaakkoon. Inventointiajankohtana pellolla oli runsaasti olkea mikä vaikeutti pintapoimintaa.

SYSMÄ 29

Kylä	Nimi	Peruskartta	a) p/i/k	b) p/i/k (uusi löytö)
Nuoramoinen	Korteranta	3121 05 Nuoramoinen	6812 87	6812 81
			3436 84	3436 90
			85	85

Mj-laji	Ajoitus	Lkm	Lk
a) Kuppikivi	Rautakausi	1	I
b) Asuinpaikka	Esihistoriallinen, kivikausi? rautakausi, historiallinen	1	II

Ympäristö

Kohde sijaitsee noin 11 km Sysmän kirkolta kaakkoon. Kohde sijaitsee Nuoramoisjärven länsirannalla, koilliseen pistävässä niemessä, joka on pääosin viljeltyä aluetta. Kuppikivi on pihamaalla Käyrälahdentien länsipuolella, asuinpaikka on pellolla, joka sijaitsee Käyrälahdentien itäpuolella, aivan Korterannan tilan kohdalla.

Kohde

a) Lähes maantasainen pieni kivi pihamaan alueella. Kivi sijaitsee maakivessä olevasta kiintopisteestä (punainen kolmio ja pultti) noin 3 m etelään. Kivessä on neljä syvää ja viisi matalaa kuppia. Kivestä 15 m itäkoilliseen on maansekainen kiviröykkiö.

b) Asuinpaikka on pellolla, kuppikivestä noin 100 m itään. Löytökeskittymän kohdalla on matala mutta selvästi havaittava kumpare, joka viettää loivasti joka suuntaan; kaakkoispuolella on selvä törmä. Asuinpaikka aukeaa kaakkoon. Asuinpaikan vieressä on pari kohtaa, joissa on luontaisia/kasattuja kiviä. Maalaji hietä. Keskittymän alueella havaittiin runsaasti palaneita rapautuneita kiviä. Maa-aines kumpareen alueella oli noen ja humuksen tummaksi, lähes mustaksi värjäämää. Anomalian alueelta mm. rautakauden tyyppin keramiikkaa ja savitiivistettä. Asuinpaikka-alueen leveys luode-kaakko -suunnassa 50 m.

Löydöt

Löydöt ovat asuinpaikalta pellolta

KM 34550, pronssivarras, saviastianpaloja (rautakauden tyyppiä) 2, saviastianpala 1, kvartssia 1, Kvartsikaavin, -ydin, -iskoksia 9, palanutta luuta 4, savitiivistettä 4, savitiivistettä/palanutta savea 4 kpl

Tutkimukset

Huurre 1973, tark., Seppälä 1999 inv.

Huomautuksia

GPSkoordinaatit löytöalueen keskeltä 6812 806, 3436 896, tarkkuus 5 m. Keskittymän luoteisin kohta 34 m Käyrälahdentien reunasta.

SYSMÄ 88

Kylä	Nimi	Peruskartta	a) p/i/k (kuppikallio)	b) p/i/k (asuinp/kalmisto, uusi)
Toivola	Taimiston	3121 06	6822 32	6822 30
	torppa	Valittula	3429 23	3429 26
			95	90-95

Mj-laji	Ajoitus	Lkm	Lk
a) Kuppikallio	Rautakausi	1	I
b) Asuinpaikka/ kalmisto	Rautakausi – (historiallinen aika?)	1	II

Ympäristö

Kohde sijaitsee Sysmän kirkosta 600 m koilliseen ja Suurenkyläntien itäpuolella. Kiviä ja pieniä kalliojaljastumia on runsaasti, maaperä on hiekkamoreenia. Kuppikallion ympäristö on ollut aiemmin viljelty käytännössä kokonaan. Aivan kallion pohjoispuolella on ollut Taimiston torppa. Idässä maasto laskee kallion luota jyrkästi muutamia metrejä, tämä osa rinnettä on joutomaata, ja noin 25 m päässä alkaa pelto.

Kohde

a) *Kuppikallio*. Kupit ovat avokalliossa. Kuppeja on 12 kappaletta, joista 8 varmoja.

b) *Asuinpaikka/kalmisto*. Sijaitsee noin 50 m kuppikalliosta kaakkoon peltoalueella, missä vuoden 1999 inventoinnissa todettiin tumma noen ja humuksen sekainen kulttuurimaa-anomalia. Silloin ei pintapöiminnassa tullut löytöjä. Vuonna 2003 paikallinen harrastaja tutki tumman maan aluetta metallinilmaisimella ja löysi sieltä useita metalliesineitä.

Löydöt

Löydöt ovat pellostä

KM rahakammio, hopearaha (rikkonainen), KM 34551: 1-5, pronssiniitti, -hela, -helan(?) katkelma, pronssiesine

Kuvat LKM neg 123 663

Tutkimukset

Bilund ja Poutiainen 1999, inv.

SYSMÄ 90

Kylä	Nimi	Peruskartta	a) p/i/k (kuppikallio)	b) p/i/k (asuinpaikka, uusi kohde)
Toivola	Lopperi	3121 06	6823 03	6823 00
		Valittula	3430 32	3430 29
			85-90	85-90

Mj-laji	Ajoitus	Lkm	Lk
a) Kuppikallio	Rautakausi	1	I
b) Asuinpaikka	Rautakausi – historiallinen aika	1	II

Ympäristö

Kohde sijaitsee Sysmän kirkosta 1,6 km koilliseen ja Lopperin talon päärakennuksesta noin 280 m pohjoiseen. Kuppikallion ympäristö on viljelysmaata. Maaperä on tasaisilla alueilla ja kumpareiden välisissä notkoissa savista, kumpareilla hiekkaisempaa.

Kohde

Kuppikallio. Kupit ovat avokalliossa, joka on kooltaan 7 x 5 m. Kuppeja on 16 kappaletta.
Asuinpaikka. Sijaitsee noin 40 m kuppikalliosta lounaaseen nurmettuneella alueella missä on kallioaljastuma ja kiviä. Paikalla on rakennusten jäännöksiä historialliselta ajalta, harmaakiviperustuksia ja ilmeisesti tulisijojen jäännöksiä sekä nokista ja humuksen sekaista kulttuurimaata ja palanutta savea/savitiivistettä. Alueelta löytyi myös pala pronssilevyä (GPSkoordinaatit 6823 983, 3430 277) ja pronssinen kulkunen (GPSkoordinaatit 6823 005, 3430 293, tarkkuus 10 m, paikalla olevan kallioaljastuman korkeimmasta kohdasta 19 m pohjoiseen), joka viittaa siihen, että paikalla olisi myös rautakautinen muinaisjäännös; vähäisten metallilöytöjen perusteella se saattaisi olla asuinpaikka. Kohde lienee kuitenkin tuhoutunut ainakin osittain historiallisen ajan toiminnan ja rakentamisen takia.

Löydöt

Löydöt ovat asuinpaikalta, ruohoa kasvavalta nurmettuneelta alueelta KM 34552. 1-2, pronssikulkunen, pronssilevyn pala

Kuvat LKM dia 34596

Tutkimukset

Bilund ja Poutiainen 1999, inv.

SYSMÄ 114

Kylä	Nimi	Peruskartta	p/i/k
Suurikylä	Kuokanlahti	3121 05 Nuoramoinen	6817 73 3430 92 84-88

Mj-laji	Ajoitus	Lkm	Lk
Asuinpaikka	Kivikausi	1	II

Ympäristö

Kohde sijaitsee Sysmän kirkosta 4,2 km eteläkaakkoon, Majutveden itärannalla, Kuokanlahden kohdalla, noin 200 m rannasta. Maasto on länteen laskevaa harjun rinnettä, jolla kasvaa mäntyvaltaista sekametsää. Rinne on ylhäältä jyrkkä ja paikoin kivinen, mutta se loivenee vähitellen ja muuttuu hiekkaisemmaksi. Rinteen alla maa muuttuu tasaisemmaksi. Harjun laelle, asuinpaikasta noin 100 m kaakkoon, tulee tie. Tien päästä lähtee 2 tieuraa rinnettä alas ja rantaan.

Kohde

Alueella on kaksi asuinpainannetta, joiden halkaisijat ovat 6 ja 7 m. Ne ovat matalia ja heikosti erottuvia. Painanteista löytyi mm. keramiikkaa. Painanteiden välinen etäisyys on noin 35 m.

Aiemmat löydöt KM 32385, saviastianpaloja, palanutta luuta

Kuvat LKM neg 126 544 – 126 545

Tutkimukset

Bilund 2000, inv.

SYSMÄ 116 1000 00 3299

Kylä	Nimi	Peruskartta	p/i/k (uusi kohde)
Karilanmaa	Supitunpohja	3121 01 Karilanmaa	6804 16 3424 15 85

Mj-laji	Ajoitus	Lkm	Lk
Asuinpaikka	Kivikausi	1	II

Ympäristö

Kohde sijaitsee Sysmän kirkosta noin 18 km etelälounaaseen, Päijänteeseen kuuluvan Supitunpohjan pohjoispuolella. Supitunpohjan eteläpuolella on Pulkkilanharju. Asuinpaikan pohjoispuolella on jyrkähkö avokallio, eteläpuolella oleva pelto on tasainen humuksensekainen kivennäismaa-alue. Kohteen itäpuolelta kulkee vanha kylätie.

Kohde

Asuinpaikka on pellolla, selvällä rantatörmällä, jossa pelto työntyy metsän sisään. Asuinpaikka aukeaa etelään. Pienialainen mutta pintalöytöjen perusteella suhteellisen runsaslöytöinen kohde. Laajuus 15 m (pohjois-etelä) x 50 m (itä-länsisuunnassa). Maalaji hiesu.

Löydöt

KM 34553, kvartsiteelmä 3, -iskoksia 9, kvartsiytimiä 6 kpl

SYSMÄ 117 1000 00 3297

Kylä	Nimi	Peruskartta	p/i/k (uusi kohde)
Karilanmaa	Perättömänlampi	3121 01 Karilanmaa	6804 85 – 6804 92 3425 60 – 3425 81 90-95

Mj-laji	Ajoitus	Lkm	Lk
Asuinpaikka	Kivikausi	1	II

Ympäristö

Kohde sijaitsee noin 17 km Sysmän kirkolta etelälounaaseen. Kohde on pellolla Päijänteen (78,3 m mpy) itäpuolella, Pulkkilanharjun ja Kaapparinharjun välin jäävällä matalammalla ja suhteellisen loivapiirteisellä maastonkohdalla. Asuinpaikka on Perättömänlammen (86,8 m mpy) rannan tuntumassa.

Maalaji alueella on hiekkaa, pinnassa hiekkamultaa. Alimman terassin alapuolella maalaji vaihtuu vähitellen hiedaksi/hiesuksi.

Kohde

Pintalöytöjen perusteella runsaslöytöinen asuinpaikka, joka aukeaa lounaaseen. Muinais-Päijänteen aikaan alueelle on työntynyt koilliseen parin sadan metrin levyinen ja parin kilometrin pituinen suojaisa lahti, jonka rannalla asuinpaikka on sijainnut. Löytöjä on kolmelta eri tasolla olevalta terassilta: alin on peruskartan mukaan 90 m mpy ja ylin on lähellä 95 m mpy. Alimmalta terassilta pohjoiseen maasto nousee loivasti (löytöjä myös loivalta osalta), kunnes tulee matala mutta selvä törmä ja sen päällä oleva keskimmainen asuinpaikkatasanne. Kolmas törmä – jonka päältä löytöjä oli vähiten - on selvä vain Perättömänlampeen laskevan puron tuntumassa. Asuinpaikka-alue on pintalöytöjen perusteella noin 80 m leveä ja noin 240 m pitkä.

Löydöt KM 34554, Saviastianpala(?), pii-iskos, kvartsiytimiä 9, -iskoksia 29, raaka-ainekvartsia 1 kpl

Huomautuksia

On mahdollista, että asuinpaikan luoteissivusta osa olisi jäänyt Asikkala-Sysmä –maantien alle.

SYSMÄ 118

1000 00 3300

Kylä	Nimi	Peruskartta	p/i/k (uusi kohde)
Karilanmaa	Lionpohja 1	3121 01 Karilanmaa	6806 00 - 06 3422 88 – 90 85

Mj-laji	Ajoitus	Lkm	Lk
Asuinpaikka	Kivikausi	1	II

Ympäristö

Kohde sijaitsee noin 17 km Sysmän kirkolta etelälounaaseen. Kohde on Päijänteen rannan tuntumassa, Lionpohjan lahden länsirannalla. Asuinpaikan länsipuolelta kulkee Vähäniemen yhdelle kesämökkialueelle johtava soratie. Asuinpaikan pohjoispuolella on korkeahko harjumuodostuma (laki 120 m m py).

Kohde

Kohde sijaitsee metsässä. Asuinpaikan laajuus on koekuopituksen perusteella ainakin 20 m (itä-länsi) x 60 m (pohjois-eteläsuunnassa), mutta todennäköisesti jonkin verran suurempi. Löydöt ovat soratien vieressä olevalta tasanteelta. Maalaji hieno hiekka. Asuinpaikalla on yksi selvä pyöreä asuinpaine (halkaisija 8 m, syvyys 0,6 – 0,7 m), jossa todettiin punaruskea kulttuurikerros 25 – 30 cm. Painanteesta löytyi kvartseja ja palanutta luuta sekä mahdollinen saviastianpala. Painanteesta noin 55 m jokseenkin pohjoiseen kaivettiin toinen koekuoppa, josta löytyi varsin runsaasti keramiikkaa ja kvartseja.

Löydöt

KM 34555, Keramiikkaa, kvartsi-iskoksia 18, palanutta luuta 18 kpl.

Huomautuksia

Asuinpaineen ja koekuopan 1 GPSkoordinaatit 6806 001, 3422 887 (tarkkuus 9 m), etäisyys

asuinpainanteen itäreunasta törmän reunaan 3 – 4 m ja länsireunasta soratiehen 15 – 20 m. Koekuopan 2 koordinaatit 6806 056, 3422 900 (tarkkuus 14 m), etäisyys itään törmän reunaan noin 6 m. Asuinpainanteesta 20 ja 40 m jokseenkin etelään kaivettiin kaksi koekuoppaa, ei löytöjä. Koekuopasta noin 40 m koilliseen ylemmälle tasanteelle kaivettiin yksi koekuoppa, ei löytöjä.

SYSMÄ 119 1000 00 3301

Kylä	Nimi	Peruskartta	p/i/k (uusi kohde)
Karilanmaa	Lionpohja 2	3121 01 Karilanmaa	6806 56 3422 99 85

Mj-laji	Ajoitus	Lkm	Lk
Asuinpaikka	Kivikausi	1	II

Ympäristö

Kohde sijaitsee noin 17 km Sysmän kirkolta etelälounaaseen. Kohde sijaitsee Päijänteen rannan tuntumassa, Lionpohjan lahden pohjoispään länsipuolella. Asuinpaikan pohjoispuolelta kulkee Vähäniemeen johtava soratie.

Kohde

Asuinpaikka on suhteellisen pienialainen ja se sijaitsee pellolla. Löydöt ovat tien vieressä olevalta tasanteelta ja sen etelään viettävältä rinteeltä. Maalaji kivinen hiekka. Asuinpaikan laajuus pintalöytöjen perusteella 25 x 25 m.

Löydöt

KM 34556, kvartsi-uurrin, -iskoksia 8 kpl

Huomautuksia GPSkoordinaatit asuinpaikan keskeltä 6806 562, 3422 991, tarkkuus 7 m.

SYSMÄ 120 1000 00 3302

Kylä	Nimi	Peruskartta	p/i/k (uusi kohde)
Rapala	Rapalanlampi	3121 02 Nikkaroinen	6817 17 3421 09 82,5

Mj-laji	Ajoitus	Lkm	Lk
Asuinpaikka	Esihistoriallinen ja rautakausi	1	II

Ympäristö

Kohde sijaitsee Sysmän kirkosta vajaat 10 km lounaaseen, Päijänteeseen pistävän Rapalanniemen kärkiosassa. Siellä on Rapalanlampi, jonka pohjoisrannan tuntumassa - lammen ja Päijänteen välisellä kannaksella - asuinpaikka on. Asuinpaikasta 200 m länsilounaaseen on Rapalan kartanon päärakennus.

Maalaji asuinpaikalla on hiekkamulta. Muutoin Rapalanlammen ympärillä olevien peltojen maalaji vaihtelee savesta moreeniin, mutta siellä täällä on hiekkaisia kohtia.

Kohde

Paikalla on matala mutta selvästi havaittava hiekkakumpare - tavallaan itä-länsisuuntainen särkkä -, joka viettää sekä pohjoiseen että etelään. Asuinpaikkalöytöjä - lähinnä kvartseja - löytyi noin 50 x 60 m alalta. Paikalta löytyi lisäksi saviastianpaloja rautakauden tyyppiä ja pronssilevyn kappaleita sekä rautakuonaa. Paikalla näkyi myös rapautuneita kiviä ja tiilenkappaleita. Selvärajaista nokivärjäymää tms. kulttuuriperäistä anomaliaa pellolla ei näkynyt, mutta alue oli hieman ympäristöään tummempi. Pellon pinta oli tällä kohtaa hyvin kuiva, mikä vaikeutti myös pintapoimintaa.

Löydöt KM 34557, pronssiesineen katkelma, pronssilevyä 4, saviastianpaloja 2 (rautakauden tyyppiä), palanutta savea, kvartsiydin, -iskoksia 12, palanutta luuta 2 kpl

Lähilöydöt

Pronssinen rannerengas KM 10647 puolisen kilometriä kaakkoon, löytynyt lammen itärannan Mantere-nimisestä pellosta.

SYSMÄ 121 1000 00 3303

Kylä	Nimi	Peruskartta	p/i/k
Nuoramoinen	Nordenlundin ranta 3	3121 05 Nuoramoinen	6812 28 – 40 3437 74 – 80 85

Mj-laji	Ajoitus	Lkm	Lk
Asuinpaikka	Kivikausi, mesoliittinen?	1	II

Ympäristö

Kohde sijaitsee noin 12 km Sysmän kirkolta kaakkoon. Kohde sijaitsee Nuoramoisten järven itärannan tuntumassa, nykyisen järven rantaan on paikalta satakunta metriä. Asuinpaikka on laajan peltoalueen lounaisosassa, Nordenlundin kartanosta vajaan kilometrin lounaaseen.

Kohde

Asuinpaikka on hyvin avoimella paikalla pellolla, missä kohdassa on matala ja loivapiirteinen kumpare, joka viettää neljään ilmansuuntaan, vähiten itään. Kumpareen maalaji hieno hiekka (hiekkamulta), alemmalla tasolla hiesu/savi. Järvelle päin on selvä mutta matala (0,5 – 1m) törmä, jonka alapuolella savisempi maalaji. Löytöjä on törmän reunalle saakka, mutta eniten löytöjä on kumpareen keskivaiheilta. Löydöt rajautuvat hiekkaisella alueelle ja vähenevät kumpareen reunoja kohti. Alemmalta tasolta, missä maalaji on hiesua, ei tullut löytöjä; kohde on ilmeisesti ollut rantasidonainen, ja vesi on ulottunut asutusvaiheen aikana matalan törmän juurelle asti. Pintalöytöjen perusteella hyvin runsaslöytöinen asuinpaikka. Laajuus 105 m (pohjois-etelä) x 60 m (itä-länsisuunnassa).

Löydöt

KM 34558, Kvartsikaapimia 6, -terä 2, -teelmiä 4, ytimiä 8, -iskoksia 31 kpl

Tutkimukset

Bilund 1999, inv.

Huomautuksia

Asuinpaikan rajat, GPSkoordinaatit: pohjoisessa 6812 402, 3437 761, lännessä 6812 313, 3437 741, etelässä 6812 281, 3437 740, idässä 6812 296, 3437 799, tarkkuus 4 m. Vain osa pellon pinnalla näkyneistä löydöistä kerättiin talteen.

Asuinpaikka rajautuu etelämpänä olevaan Nordenlundin ranta 1:n kohteeseen maalajin, topografian ja löytöjen levinnän perusteella selvästi. Antti Bilundin aiemmin alueelta keräämistä löydöistä neljä (KM 31844: 7 kvartsikaavin, p 6812 28, i 3437 72; KM 31844: 4 kvartsikaavin, p 6812 31, i 3437 74; KM 31844: 5-6 kvartsikaapimia, p 6812 31, i 3437 76) – jotka hän mainitsee yksittäisinä löytöinä Nordenlundin ranta 1:n yhteydessä ja jotka löytyivät kauempaa yhtenäisen asuinpaikka-alueen pohjoispuolelta – on peräisin vuoden 2004 inventoinnissa todetulta Nordenlundin ranta 3:n asuinpaikalta, sen eteläosasta.

SYSMÄ 122 1000 00 3304

Kylä	Nimi	Peruskartta	p/i/k (uusi kohde)
Valittula	Haarasilta 2	3121 06 Valittula	6825 18 3438 11 90-92,5

Mj-laji	Ajoitus	Lkm	Lk
Asuinpaikka	Kivikausi	1	II

Ympäristö

Kohde sijaitsee Sysmän kirkolta kymmenkunta kilometriä itäkoilliseen. Kohde on Joutsjärven pohjoisrannalla, Sysmän kirkolta Hartolaan menevän maantien eteläpuolella. Asuinpaikalta on järven rantaan viitisenkymmentä metriä.

Kohde

Asuinpaikka on ainakin pääosin pellolla. Länteen viettävä loiva rinne, sen yläpuolella pieni tasanne. Kvartsit rinteiden yläosasta. Asuinpaikan itä- ja eteläpuolella kalliainen ja kivinen metsä; asuinpaikka todennäköisesti rajoittuu niihin. Pohjoispuolella nuorta koivua kasvava metsittynyt pelto. Maalaji hietamulta.

Löydöt KM 34559, kvartsi-iskoksia 7 kpl

Huomautuksia

Inventointiajankohtana pellon pinnasta suuri osa oli lehtien peitossa.

SYSMÄ 123 1000 00 3305

Kylä	Nimi	Peruskartta	p/i/k (uusi kohde)
Valittula	Haarasilta 3	3121 06 Valittula	6825 30 3438 28 92,5

Mj-laji	Ajoitus	Lkm	Lk
Asuinpaikka	Kivikausi	1	II

Ympäristö

Kohde sijaitsee Sysmän kirkolta kymmenkunta kilometriä itäkoilliseen. Kohde sijaitsee Joutsjärven pohjoisrannalla, Sysmän kirkolta Hartolaan menevän maantien eteläpuolella, tiestä noin 100 m. Asuinpaikalta on järven rantaan 150 m.

Kohde

Asuinpaikka on niittyalueella, joka näyttää aiemmin olleen viljelyksessä. Osittain peltojen ympäröimä, etelään avautuva niemimäinen muodostuma, jonka päällä selvä tasanne ja juurella törmä. Maalaji tasanteella hiekka tai hieta, kerroksen yläosa mullan sekaista kivennäismaata, alempana nykyisellä pellolla hiesu. Muodostuman lounaisreunalla pieni kalliopaljastuma. Löydöt yhdestä koekuopasta tasanteen keskivaiheilta, muista kuopista historiallisen ajan löytöjä.

Löydöt KM 34560, Kvartsi-iskoksia 4 kpl

Huomautuksia

Ilmeisesti pienialainen ja suhteellisen vähälöytöinen asuinpaikka.

SYSMÄ 124 1000 00 3306

Kylä	Nimi	Peruskartta	p/i/k
Otamo	Tuulensuunsaari 1	3121 06 Valittula	6820 24 3430 57 80-85 ?

Mj-laji	Ajoitus	Lkm	Lk
Kiviröykkiö, lapinraunio	Varhaismetallikausi	1	II

Ympäristö

Kohde sijaitsee Sysmän kirkolta nelisen kilometriä eteläkaakkoon. Kohde on Tuulensuusaassa Päijänteeseen kuuluvan Majutveden itärannan tuntumassa. Mantereelle on matkaa noin 200 m. Röykkiö on saaren länsirannan tuntumassa, kallion korkeimmalla kohdalla.

Kohde

Kiviröykkiö on kalliopohjalla, lähellä kohti järveä ja luodetta viettävää kallion reunaa. Nykyiseen rantaan on matkaa 20 – 40 m. Röykkiö on kasattu osin luonnonkivien viereen. Se on muodoltaan pyöreähkö, halkaisija 4,1 m, ja keskeltä korkein, korkeus alarinteen puolelta 1,0 m ja alarinteen puolelta 0,6 m. Havaittavissa selvä kehäkiveys isommista kivistä. Eteläsvulla yksi isompi kivi (80 x 100 cm), muut kivet halkaisijaltaan enimmäkseen 30 – 50 cm, lisäksi muutamia nyrkin kokoisia kiviä.

Huomautuksia

GPSkoordinaatit 6820 238, 3430 571, tarkkuus 7 m.

Röykkiötä on kaiveltu sen eteläosasta, lisäksi pari kiveä pois keskiosasta, muutoin hyvin säilynyt kohde. Röykkiön pohjoisosan tuntumaan on kasattu kivistä nuotion sija, joka lienee jo useita vuosia vanha.

SYSMÄ 125 1000 00 3307

Kylä	Nimi	Peruskartta	p/i/k
Otamo	Tuulensuunsaari 2	3121 06 Valittula	6820 15 3430 56 80

Mj-laji	Ajoitus	Lkm	Lk
Kiveys, kiviröykkiö	Esihistoriallinen?	1	II

Kiviröykkiö (kivi) pöytä

Ympäristö

Kohde sijaitsee Sysmän kirkolta nelisen kilometriä eteläkaakkoon. Kohde on Tuulensuusaassa Päijänteeseen kuuluvan Majutveden itärannan tuntumassa. Mantereelle on matkaa noin 200 m. Kiveys on saaren eteläpään lounaisnurkassa. Paikalta on nykyiseen vesirajaan länteen 8 – 10 m ja etelään 15 – 20 m. Puusto mäntyä, rannassa koivua.

Kohde

Röykkiö on kalliopohjalla, hyvin loivasti kohti järveä viettävällä kohdalla, järven pintaa noin 1,5 m ylempänä. Kiveys on säännöllisen suorakaiteen muotoinen, leveys (pohjois-etelä) 1,3 m, pituus (itä-länsi) 2,6 m. Kiveys on varsin laakea, keskeltä vain hieman reunoja korkeampi, korkeus 0,1 – 0,3 m. Kiviä ainakin kolmessa kerroksessa. Kivien halkaisija enimmäkseen 15 – 30 cm. Keskellä yksi isompi kivi ja länsipäädyssä kolme isompaa kiveä. Kivet hyvin jäkälöityneitä, lisäksi hiukan sammalta. Lounaiskulmassa kasvaa 30 – 40-vuotias mänty

SYSMÄ 126 1000 00 3308

Kylä	Nimi	Peruskartta	p/i/k (uusi kohde)
Voipala	Miestensalmi	3121 03 Nikkaroinen	6818 95 3425 32 82,5

Mj-laji	Ajoitus	Lkm	Lk
Kiviröykkiö, lapinraunio	Varhaismetallikausi	1	I-II

Ympäristö

Kohde sijaitsee Sysmän kirkolta viitisen kilometriä lounaaseen. Röykkiö on kahden kallionyppylän välisellä alemmalla tasanteella. Röykkiön länsipuolella, siitä noin 3 m päässä, on muutaman siirtolohkareen ryhmä. Puusto mäntyä ja katajaa.

Kohde

Kalliopohjalla oleva kivistä koottu röykkiö. Pyöreähkö, säännöllisen muotoinen, halkaisija 3,8 x 4 m., korkeus 0,8 m. Keskeltä korkein, viettää varsin tasaisesti reunoja kohti. Suurimmat kivet noin 60 x 70 cm. Täysin sammalen peitossa. Röykkiössä kaksi mäntypuuta, kupeessa yksi kataja. Hyvin säilynyt edustava kohde.

GPS-koordinaatit 6818 956, 3425 318, tarkkuus 8 m.

Kuvat LKM dia 34592

SYSMÄ 127 1000 00 3309

Kylä	Nimi	Peruskartta	p/i/k (kuppikivi, uusi kohde)	p/i/k (asuinp, uusi kohde)
Voipala	Voipalanmäki	3121 03 Sysmä	6820 20 3428 04 82,5-85	6820 18 - 34 3428 00 - 18 82,5-87,5

Mj-laji	Ajoitus	Lkm	Lk
Kuppikivi	Rautakausi	1	I
Asuinpaikka	Historiallinen aika Rautakausi ?		

Ympäristö

Kohde sijaitsee Sysmän kirkosta 2 km lounaaseen, Majutveteen kuuluvan Antialanlahden länsipuolella. Alue on kivistä laidunkettoa, missä on kaksi harmaakivistä rakennuksen perustusta ja parikymmentä kiven- ja maansekaisista rökkiötä. Maaperä on moreenia ja lähistöllä on myös kalliopaljastumia. Ympäröivät pellot ovat enimmäkseen hiesua ja savea. Rantaan on matkaa nykyisin 400 m.

Kohde

Kuppikivi on laidunalueen eteläosassa, lähellä peltotietä, joka kulkee laitumen ja sen viereisen kuusikon välistä. GPSkoordinaatit 6820 198, 3428 041. Lähellä kuppikiveä on vanhan riihen kiuas.

Kuppikivi on em. riihenkiukaasta 18 m suuntaan 330 goonia. Kuppikivi on kooltaan 1,5 x 1,1 x 0,5 m (korkeus). Kupit kiven länsiosassa. Selviä kuppeja 7, mahdollisia 2 kpl. Yksi kuppi selvästi muita suurempi: soikeahko, 11 x 8 x 3 cm. Muut kupit halkaisijaltaan 5 - 6 cm, syvyys 1-2 cm. Kuppikiven ympärillä nurmettuneita rökkiöitä.

Asuinpaikka on mainitulla laidunalueella, jonka pohjoispuolelta kulkee kylätie ja eteläpuolelta peltotie. Laidunalueen pohjoisosassa on kaksi harmaakivistä rakennuksen perustusta, pääosin luonnonkivistä, muutamissa porausjälkiä. Perustusten koot: 9 x 30 m (eteläisempi) ja 9 x 14 m. Martikainen löytänyt alueelta 1600-luvun rahoja.

Rökkiöt, joita on siellä täällä laidunalueella, ovat eri kokoisia ja eri muotoisia. Kaivoin yhteen koekuopan: rapautuneita kiviä, humusta ja nokea sekä hiukan palanutta savea, noin 15 cm, sen jälkeen moreeni, kumpareet siten osittain luonnonmuodostumia, osin ihmisen aikaansaamia. Po. rökkiöön ilmeisesti kasattu riihenkiukaan palaneita kiviä ja mahdollisesti muutakin jätettä.

Löydöt KM 34561: 1-4, rengassolkia 2 kpl (1200-1300-luvulla esiintyvää tyyppiä), pronssiniitti, pronssiesine, mahd. vyönsolki. (P. Martikaisen alueelta löytämiä metalliesineitä)
Rökkiöstä palanutta savea/savitiivistettä, ei luetteloitu.

Huomautuksia

Kuppikivi löytyi ja rakennusten jäännökset ja maansekaiset rökkiöt todettiin inventoinnissa toukokuussa 2004. Myöhemmin tämän jälkeen paikallinen harrastaja Pertti Martikainen kertoi löytäneensä alueelta historiallisen ajan rahoja sekä metalliesineitä, mm. kaksi solkea.

SYSMÄ 128 1000 00 3310

Kylä	Nimi	Peruskartta	p/i/k (uusi kohde)
Suurikylä	Majutsaari	3121 05 Nuoramoinen	6818 36 3430 00 85
Mj-laji	Ajoitus	Lkm	Lk
Asuinpaikka	Varhaismetallikausi	1	II

Ympäristö

Kohde sijaitsee Sysmän kirkolta kolmisen kilometriä jokseenkin etelään. Kohde on Päijänteeseen kuuluvan Majutselän itäosassa, Majutsaaren itärannan tuntumassa. Asuinpaikalta on nykyiseen järvenrantaan 50 - 100 m. Asuinpaikan pohjoispuolella on vapaa-ajanrakennus ja tilan ulkorakennuksia. Asuinpaikan länsipuolella, siitä noin 15 m päässä on sorakuoppa. Saari on raivausröykkiöiden ja maaperän kulttuuriperäisten anomalioiden perusteella ollut aikoinaan asuttu ja viljelty.

Kohde

Asuinpaikka on itään aukeavalla tasanteella, jonka laajuus on pohjois-eteläsuunnassa noin 70 m ja itä-länsisuunnassa noin 40 m (topografian perusteella asuinpaikan maksimilaajuus). Maalaji hiekkamoreeni. Tasanteen keskivaiheille kaivettiin yksi koekuoppa, josta kaikki löydöt ovat peräisin. Löytöjä turpeen alta lähtien 30 cm:n syvyydelle.

Löydöt KM 34562, Keramiikkaa 29 kpl (ainakin tekstiilikeramiikkaa), kvartsikaavin, -ydin 3, -iskoksia 26, palanutta luuta.30 kpl.

Huomautuksia

Koekuopan sijainti: GPSkoordinaatit p 6818 359, i 3430 002, tarkkuus 12 m. Vapaa-ajanrakennuksen lounaiskulmasta 39,5 m suuntaan 210 goonia. Koekuopasta itään törmän reunaan 23 m, etelään vastaavasti 37 m, pohjoiseen 35 m ja länteen sorakuopan reunaan 15 m.

Koekuoppa: halkaisija 35 x 35 cm, turve 6 cm, humuksen sekainen kivennäismaa (muokkauskerros) 6 cm, punertava hiekkamoreeni 18 cm, vaaleanruskea pohjamaa 5 cm.

Lapionpistot: yksi pisto asuinpaikkatasanteen ylä- ja alapuolisille maastonkohdille sekä kaksi pistoa asuinpaikasta etelään – ei löytöjä.

SYSMÄ 129

1000 00 3317

Kylä	Nimi	Peruskartta	p/i/k (uusi kohde)
Särkilahti	Avolahti	3122 01 Vehkasalo	6833 02 3426 56 82,5-85

Mj-laji	Ajoitus	Lkm	Lk
Asuinpaikka	Kivikausi	1	II

Ympäristö

Kohde sijaitsee Sysmän kirkolta noin 12 km luoteeseen. Kohde on Soiniemessa peltoalueella, Päijänteen itärannan tuntumassa, lähellä suojaisan Soilahden rantaa. Muinaisjäännös on peruskartalla siinä kohdassa, missä peltokieleke työntyy metsän ”sisään”, vastapäätä lounaispuolella olevaa Avolahden tilaa. Asuinpaikka on nykyisin soistuneen ja kuivuneen lammen rannalla; lampi on ilmeisesti itseksään muuttunut kosteikoksi. Asuinpaikalta on Päijänteen rantaan noin 400 m. Asuinpaikan pohjoispuolella on korkeampi, metsäinen mäki-alue.

Kohde

Lounaaseen avautuva asuinpaikka on kuivuneen lammen koillispuolella. Kvartseja löytyi lammen rannasta ja viettävältä rinteeltä kohtaan, missä jyrkähkö törmä taittuu tasaisemmaksi; sieltä löytyi myös keramiikkaa. Löytöjä koko lammen rannan matkalta. Suhteellisen runsaslöytöinen asuinpaikka. Asuinpaikan laajuus pintalöytöjen perusteella 30 m (lounas-koillinen) x 80 m (luode-kaakko). Maalaji hiesua, muinaislammen kohdalla humusta ja turvetta sekä lisäksi puunkappaleita.

Löydöt KM 34563, saviastianpaloja (kampakeramiikkaa) 2, kivilaji-iskoksia, 2, kvartsiytimiä 3, -iskoksia 12 kpl.

Huomautuksia

Vielä 1970-1980-luvulla kosteikko on paikkakuntalaisten mukaan kasvanut koivua, sittemmin sitä on yritetty kuivata ja muuttaa pelloksi. Nykyisinkin paikalla on keväisin veden täyttämä allas.

SYSMÄ 130

1000 00 3312

Kylä	Nimi	Peruskartta	p/i/k (uusi kohde)
Särkilahti	Kartano	3122 01 Vehkasalo	6833 56 3426 36 - 44 82,5

Mj-laji	Ajoitus	Lkm	Lk
Asuinpaikka	Esihistoriallinen, kivikautinen?	1	II

Ympäristö

Kohde sijaitsee Sysmän kirkolta noin 13 km luoteeseen. Kohde on Soiniemessa Koiralammin ja Hepolammin välisellä peltoalueella. Asuinpaikalta on Päijänteen rantaan kilometrin verran. Asuinpaikan pohjoispuolella on kivinen mäki, eteläpuolella suo ja itäpuolella kylätie.

Kohde

Asuinpaikka on pellolla, etelään viettävällä loivahkolla rinteellä. Löytöjä rinteeseen keskivaiheilta. Ensimmäiset kvartsit kylätiestä noin 30 länteen ja viimeiset pellon länsiosasta läheltä metsänreunaa. Maalaji hiesu.

Löydöt KM 34564 kvartsi-iskoksia

3. Historiallisen ajan ja ajoittamattomat muinaisjäännöskohteet

SYSMÄ 131

Kylä	Nimi	Peruskartta	p/i/k
Rapala	Manterenpelto	3121 02 Nikkaroinen	6816 60 3421 36 82,5
Mj-laji	Ajoitus	Lkm	Lk
Asuinpaikka	Historiallinen aika	1	II

Ympäristö

Kohde sijaitsee Sysmän kirkosta vajaat 10 km lounaaseen, Päijänteeseen pistävän Rapalanniemen kärkiosassa. Siellä on Rapalanlampi, jonka etelärannan tuntumassa asuinpaikka on. Asuinpaikasta 350 m pohjoisluoteeseen on Manteren tila. Maalaji asuinpaikalla on hiekkamulta. Alue on vanhaa peltoa – viljely on lopetettu noin 10 v sitten – joka on istutettu koivulle. Asuinpaikan pohjois- ja eteläpuolelle on rakennettu kesämökkejä.

Kohde

Historiallisen ajan asuinpaikkaan viittaava löytökeskittymä sijaitsee Manteren hiekkatien ja Rapalanlammen välisellä pellolla, missä kohtaa on etelään ja lounaaseen avautuva tasanne ja törmä, löydöt ovat läheltä törmän reunaa ja soratietä. Löytökeskittymän kohdalla on tumma humuksen sekainen kulttuurikerros, paksuudeltaan 30 – 45 cm, jonka alla harmahtava hieta; muualla humuskerros on paksuudeltaan 15 cm. Löytöjen ja kulttuurikerroksen perusteella asuinpaikan laajuus on noin 10 x 15 m. Asuinpaikkaa vastapäätä, tien toisella eli itäpuolella todettiin vanhalla peltoalueella erittäin tummaa noen ja hiilen sekaista humusmaata mutta ei mainittavia löytöjä.

GPSkoordinaatit pronssinapille 6816 600, 3421 361, tarkkuus 17 m, soratiehen kaakkoon 6 m, törmän reunaan lounaaseen 15 m. Muut löydöt mitattiin suhteessa em. GPSkoordinaatteihin.

Löydöt KM 34565: 1-6, pronssinappi, metallirengas mahd. sormus, 2 rautaveistä, rautakoukku

Lähilöydöt

Pronssinen rannerengas KM 10647 löytynyt Rapalanlammen itärannan Mantere-nimisestä pellosta. Lisäksi inventoinnissa löydettiin po. asuinpaikasta noin 300 m pohjoiskoilliseen samalta vanhalta peltoalueelta kulttuurikerrosta, 1700-luvun ruotsalainen raha ja pronssiesineen kappale (KM 34565:7, esineen GPS koordinaatit 6816 781, 3421 452).

SYSMÄ 132

Kylä	Nimi	Peruskartta	p/i/k
Karilanmaa	Vähäniemi	3121 01 Karilanmaa	6805 70 3422 37 85
Mj-laji	Ajoitus	Lkm	Lk
Kuoppia, pyyntikuoppia?	Ajoittamaton, historiallinen aika?	7	II

Ympäristö

Kohde sijaitsee noin 17 km Sysmän kirkolta etelälounaaseen. Kohde on Päijänteen rannan tuntumassa, järvelle työntyvän Vähäniemen länsirannalla. Maalaji hieno hiekka. Valtapuulaji mänty. Kuopat ovat tasanteella, jonka vierestä, sen länsipuolelta kulkee kesämökeille johtava soratie.

Kohde

Seitsemän kuoppaa lähellä toisiaan. Neljä soikeaa kuoppaa, joiden sisämitat noin 2,5 x 3,5 m, syvyys 0,5 – 0,8 m, enimmäkseen vallit, kairausten perusteella alkuperäinen syvyys ollut noin 1,5 m. Kuoppien pohjalla olevassa hiekassa jonkin verran nokea ja myös hiiltä, mutta määrät vaihtelevat. Lisäksi kolme pyöreätä kuoppaa, jotka ovat soikeiden vieressä samalla tai ylemmällä tasolla. Niiden halkaisija 0,6 – 1,5 m, syvyys 0,3 – 0,5 m. Alkavan huuhtoutumiskerroksen perusteella kuopat eivät liene esihistoriallisia mutta eivät myöskään resenttejä. Ainakin soikeat kuopat muistuttavat pyyntikuoppia; muodon rakenteen ja kerrosten perusteella kysymys ei ole ainakaan tervahautoista, tuskin miiluistakaan.

Lisäyksiä

Kuoppa 1. Pyöreä, ei selviä valleja, halkaisija 1,5 m, syvyys 0,5 m. Pohjalla karike 10 cm, sen alla alkava huuhtoutumiskerros, sitten vaalea hiekka.

Kuoppa 2. Säännöllisen soikea, vallit. Sisämitat 2,2 x 3,3 m, ulkomitat 4,5 x 5,5 m, syvyys 0,8 m. Pohjalla karike 10 cm, sitten alkava huuhtoutumiskerros, sitten noen sekainen hiekka, hiiltä 70 cm asti, sitten pohjahiekka. Vallissa karike 10 cm, alkava huuhtoutumiskerros 1-2 cm, sitten vaalea hiekka. Vallilla kasvaa noin 50 v mänty.

Kuoppa 3. Säännöllisen soikea, vallit, sisämitat 2,5 x 3,6 m, ulkomitat 4,5 x 5,3 m, syvyys 0,7 m. Pohjalla karike 10 cm, alkava huuhtoutumiskerros 1-2 cm, sitten noen sekainen vaaleanruskea hiekka 60 cm syvyyteen, jonka alaosa punertava, pohjalta hiilen ja noen sekainen kerros 70 cm syvyyteen saakka, sitten pohjahiekka. Vallissa karike, sitten noen sekainen vaalea hiekka 10 cm, sitten vaalean ruskea hiekka, jonka alla 60 cm syvyydessä näkyi vanha turvekerros 2 cm, sitten rikastumiskerros ja pohjahiekka.

Kuoppa 4. Pyöreä, ei selviä valleja, halkaisija 1,1 m, syvyys 0,5 m.

Kuoppa 5. Soikea, vallit eivät kovin selvät, sisämitat 2 x 3,5 m, syvyys 0,5 m. Pohjalla karike 5 cm, siten vaalea hiekka 2 cm, sitten ruskean vaalean harmaa sekoittunut hiekka. Vallissa karike, vaalea hiekka 15 cm, jonka jälkeen tumma noen sekainen hiekka 5 cm, sitten normaali rikastumiskerros.

Kuoppa 6. Soikea, alarinteen puolella selvä valli, sisämitat 2,4 x 3,3, syvyys 0,5 m. Pohjalla karikkeen jälkeen rikastumiskerros, sitten harmahtava hiekka. Vallissa ensin karike, sitten vaalea kellertävä hiekka 25 cm, sitten punertava rikastumiskerros, niiden rajapinnassa näkyvissä vanhaa turvetta.

Kuoppa 7. Pyöreä, halkaisija 0,6 m, syvyys 0,3 m.

Kuopan 2 GPSkoordinaatit 6805 704, 3422 368, tarkkuus 11 m. Kuoppien sijainti suhteessa toisiinsa: ykkönen 1,1 m kakkosesta pohjoiseen; kolmonen 3,5 kakkosesta lounaaseen; nelonen 3 m kolmosesta luoteeseen; viitonen 11 m länteen kolmosesta; kuutonen 4 m länsiluoteeseen viitosesta; seiska 1,6 m lounaaseen kuutosesta.

4. Kulttuurihistorialliset sekä iältään ja merkitykseltään epävarmat kohteet

Kylä	Nimi	Peruskartta	p/i/k
Soiniemi	Hietasaari	3122 02 Judinsalo	6841 13 - 20 3425 43 - 48 80-85

Mj-laji	Ajoitus	Lkm	Lk
Kuoppia	Historiallinen aika	4	--

Ympäristö

Kohde sijaitsee Sysmän kunnan pohjoisosassa Hietasaarella Päijänteellä.

Kohde

Kuopat 1 ja 2. Pyöreitä, halkaisija 1,2 m, syvyys 0,5 m. Toisessa turpeen alla hiekan päällä hiilikerros 2 cm, toisessa hiukan nokea. Ei huuhtoutumiskerrosta. Kuoppien välinen etäisyys 8 m. GPSkoordinaatit 6841 125, 3425 431, tarkkuus 20 m.

Kuoppa 3. Pyöreä, sisähalkaisija 2 m, ulkohalkaisija 4,5 m, syvyys 0,8 m. Hiiltä selvästi kuopan pohjalla. GPSkoordinaatit 6841 153, 3425 475, tarkkuus 30 m.

Kuoppa 4. Pyöreähkö, selvät vallit, sisähalkaisija 3 m, ulkohalkaisija 5,5 m, syvyys 1,0 m. Vallissa hiukan nokea, kuopassa hiiltä 10 cm. GPSkoordinaatit 6841 197, 3425 428

Kylä	Nimi	Peruskartta	p/i/k
Rapala	Kyöstilä	3121 03 Sysmä	Noin 6825 50 Noin 3420 50 90

Mj-laji	Ajoitus	Lkm	Lk
Tervahauta	Historiallinen aika	1	--

Ympäristö

Kohde sijaitsee Töijensalon saarella Päijänteellä, Kähärinsaareen menevän soratien eteläpuolella, siitä noin 10 m etäisyydellä.

Kohde

Pyöreä, halkaisija valleineen 4,5 m. Suppilomainen, syvyys 0,7 m. Selvä hiilikerros.

Kylä	Nimi	Peruskartta	p/i/k
Rapala	Ruissaaret	3121 02 Nikkaroinen	6817 13 3423 16 80

Mj-laji	Ajoitus	Lkm	Lk
Kuoppa	Historiallinen aika	1	--

Ympäristö

Kohde sijaitsee Päijänteellä Rapalananniemen pohjoispuolella, kahdesta Ruissaaresta läntisemmässä.

Kohde

Pyöreähkö maakuoppa, halkaisija 2 m, syvyys 0,5 m. Maalaji kivinen hiekka. Hiiltä turpeesta lähtien. GPSkoordinaatit 6817 130, 3423 158, tarkkuus 9 m.

Kylä	Nimi	Peruskartta	p/i/k
Valittula	Kauppila	3121 06 Valittula	6825 22 3439 62 87,5
Mj-laji	Ajoitus	Lkm	Lk
Kiveys	Ajoittamaton	1	--

Ympäristö

Kohde sijaitsee peltosaarekkeessa Kauppilan tilasta 200 m kaakkoon.

Kohde

Kalliosyvennyksessä kiveys, jossa turpeen alapuolelta alaspäin tummeneva kulttuurikerros: nokea, hiiltä, humusta. Syvenmältä hiiltä enemmän. Kiviä kolmessa kerroksessa peruskallioon saakka. Kiveys sijaitsee kalliopaljastuman reunasta 7 m pohjoiseen ja pellon reunasta 3-4 m etelään. GPSkoordinaatit 6825 223, 3439 618.

Löydöt

Ei löytöjä.

Kylä	Nimi	Peruskartta	p/i/k
Suurikylä	Koverosalmi	3121 02 Nikkaroinen	6818 28 3429 93 80-85
Mj-laji	Ajoitus	Lkm	Lk
Kuoppa, miilu?	Historiallinen aika	2	--

Ympäristö

Kohde sijaitsee Päijänteeseen kuuluvan Majutveden Majutsaaren eteläkärjessä, Koverosalmen itäpuolella.

Kohde

Pyöreähkö kuoppa, sisämitat 2 x 2 m, vallit alarinteen puolella, syvyys 1 m. Pohjalla karike + turve 10 cm, sitten humuksen ja noen sekainen kivennäismaa, sitten hiilikerros 10 cm, jonka alla hiekka. GPSkoordinaatit 6818 282, 3429 931. Toinen kuoppa noin 10 m pohjoiseen, pyöreä, halkaisija 2 x 2 m, matalampi kuin edellinen, nokinen kerros.

5. Yhteenveto

Inventoinnissa keskityttiin etsimään lähinnä pyyntikulttuurin ja rautakauden asuinpaikkoja, joita Sysmästä aiemmin tunnettiin suhteellisen vähän verrattuna varsinkin rautakautisiin hautapaikkoihin ja kuppi- eli uhrikiviin. Lisäksi suuri osa tunnetuista pyyntikulttuurin asuinpaikoista sijaitsee Sysmän pohjoisosissa, muutoin kunnasta aiemmin tunnetut asuinpaikat sijaitsevat lähinnä hajanaisesti siellä täällä. Jonkin verran liikuttiin myös vesillä inventoimassa saaria ja niemiä, joilta saattoi olettaa löytyvän varsinkin lapinraunioita ja asuinpaikkoja.

Käytettävissä olleen ajan puitteissa ei aivan kaikkia potentiaalisia alueita ehditty kiertää inventoimassa. Tulevaisuudessa olisi vielä aiheellista käydä tarkastamassa varsinkin eräitä Päijänteen saaria ja niemiä, esimerkiksi Liikolanlahden ja Soilahden alueella.

Sysmän arkeologinen täydennysinventointi 2004. Inventoinnissa löytyneet muinaisjäännökset.

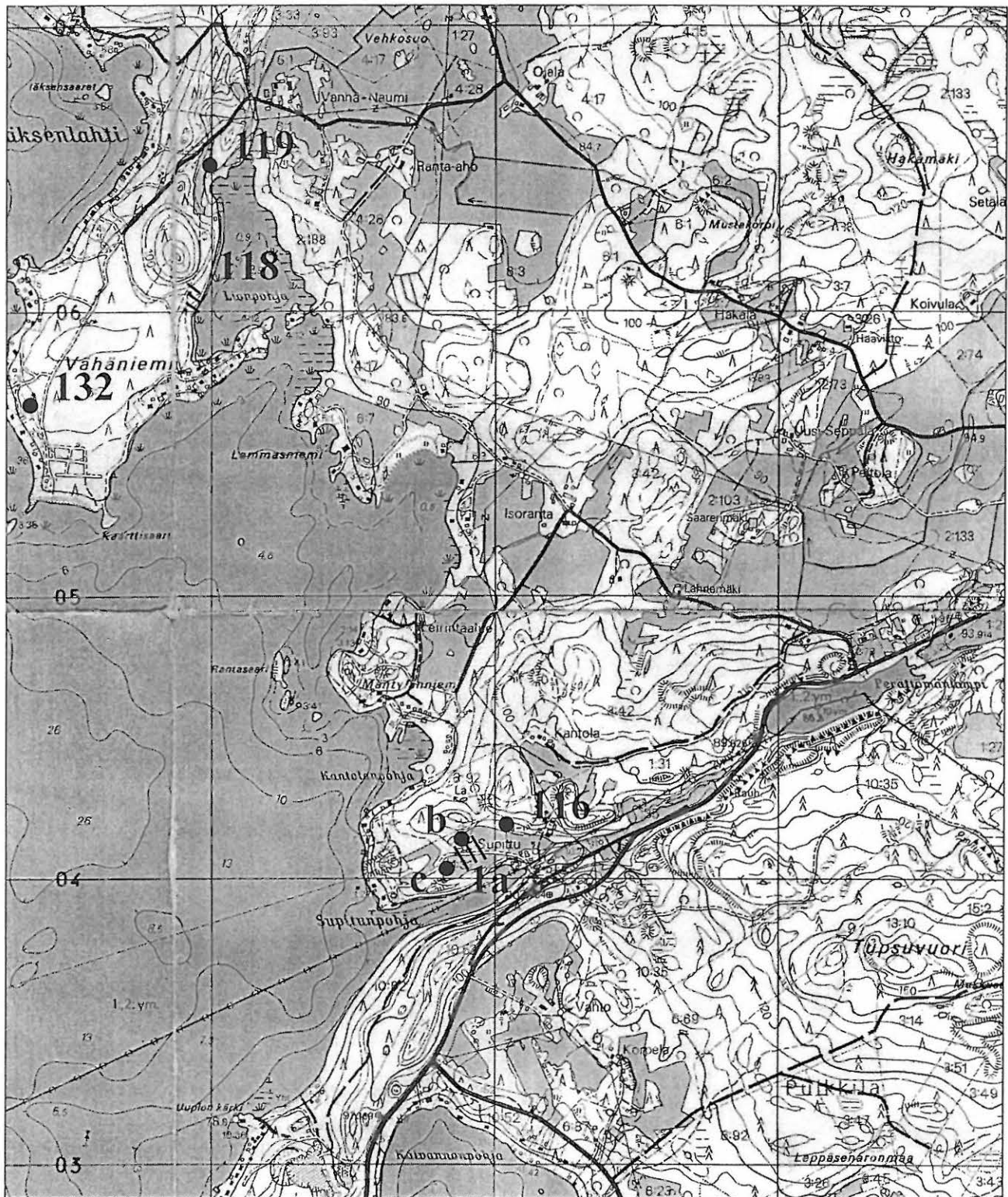
Muinaisjäännöstyyppi	Kivi- ja varhaismetallikautiset muinaisjäännökset	Rautakautiset muinaisjäännökset	Historiallisen ajan muinaisjäännökset	Kulttuurihistorialliset jäännökset	Yhteensä
Asuinpaikka	14	5	4		24
Röykkiö	2 (3)				2 (3)
Kuppikivi		2			2
Muut			1	9	6
Yhteensä	16 (17)	7	5	9	37 (38)

Inventoinnissa löytyi lähes 30 ennestään tuntematonta muinaisjäännöstä ja lisäksi kymmenkunta kulttuurihistoriallista jäännöstä (tervahautoja, mahdollisia miiluja ja muita kuoppia). Erillisiksi muinaisjäännöskohteiksi tulkittuja paikkoja on kuitenkin vähemmän, sillä muutamissa tapauksissa samoilla paikoilla on eri ikäisiä ja myös toiminnalliselta merkitykseltään erilaisia muinaisjäännöksiä, jotka yhdessä muodostavat muinaisjäännösryhmän.

Lahdessa 31. 8. 2004



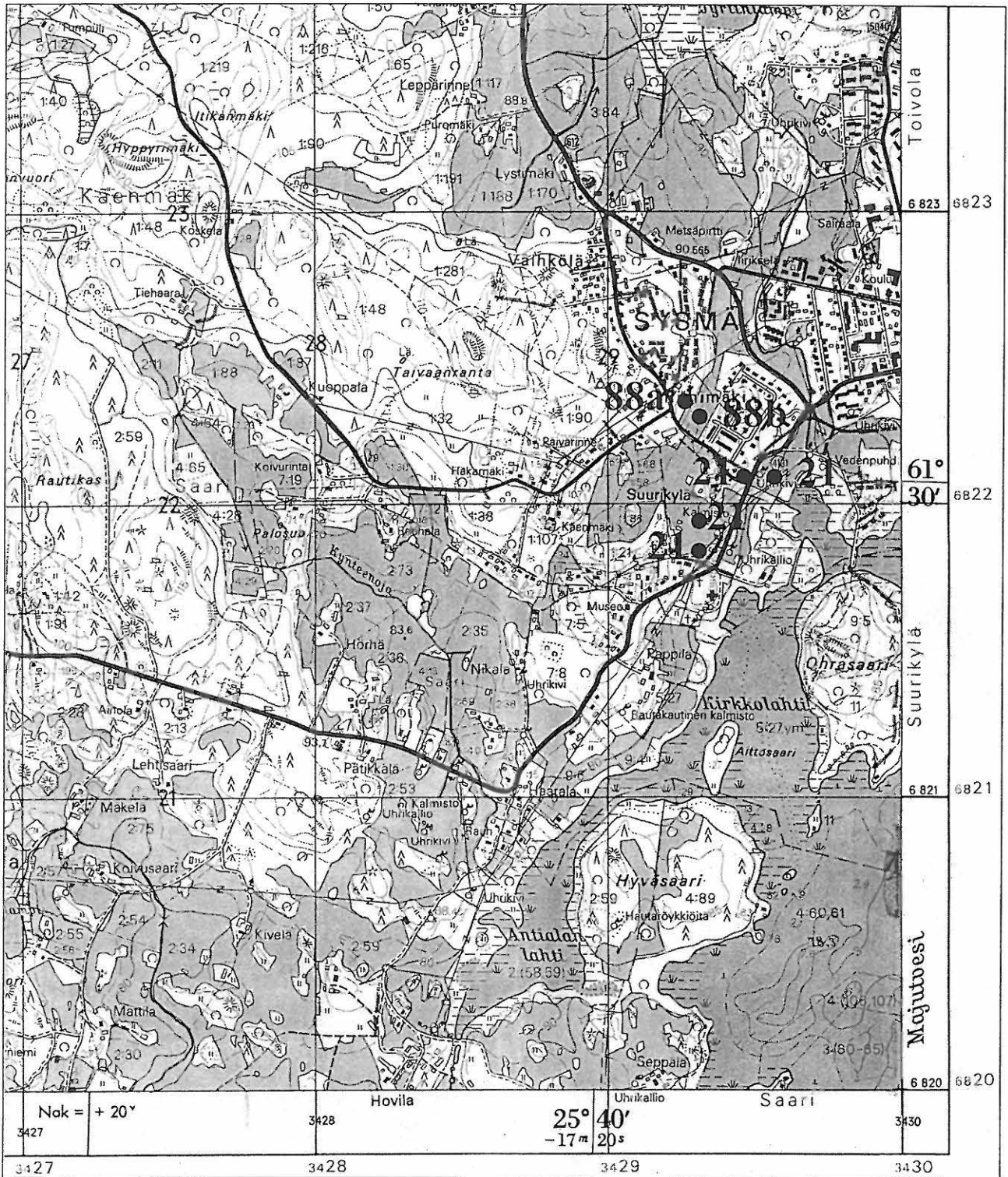
Hannu Poutiainen



3423

Pk-ote 3121 01 Karilänmaa 1:20 000 (1992)

- SYSMÄ 1. Supittu a) kivi- ja rautakautinen asuinpaikka b) rautakautinen hautaröykkiö c) kuppikivi
- SYSMÄ 116. Supitunpohja, kivikautinen asuinpaikka
- SYSMÄ 117. Perättömänlampi, kivikautinen asuinpaikka
- SYSMÄ 118. Lionpohja 1, kivikautinen asuinpaikka
- SYSMÄ 119. Lionpohja 2, kivikautinen asuinpaikka
- SYSMÄ 132. Vähäniemi, ajoittamattomia (hist.?) kuoppia (pyyntikuoppia?)



Pk-ote 3121 03 Sysmä 1:20 000 (1993)

SYSMÄ 21. Ihananiemi, uusia löytökohtia
 SYSMÄ 88. Taimiston torppa a) rautakautinen kuppikallio b) rautakautinen (-historiallinen ?) asuinpaikka/kalmisto



6801

Pk-ote 3121 04 Ravioskorpi 1:20 000 (1993)

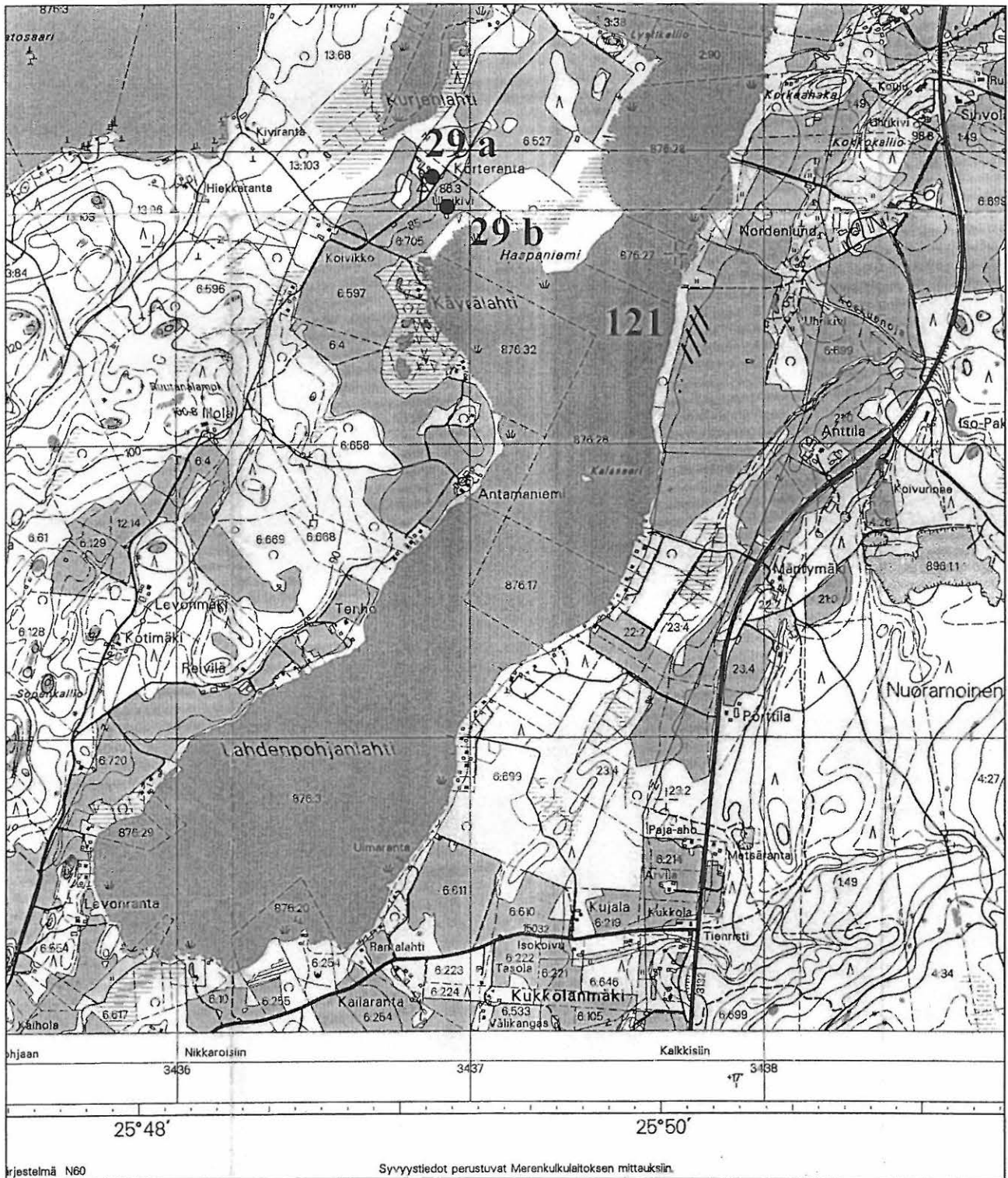
SYSMÄ 26. Roni a) kivikautinen asuinpaikka (tuhoutunut) b) kivikautinen asuinpaikka



Pk-ote 3121 02 Nikkaroinen 1:20 000 (1993)

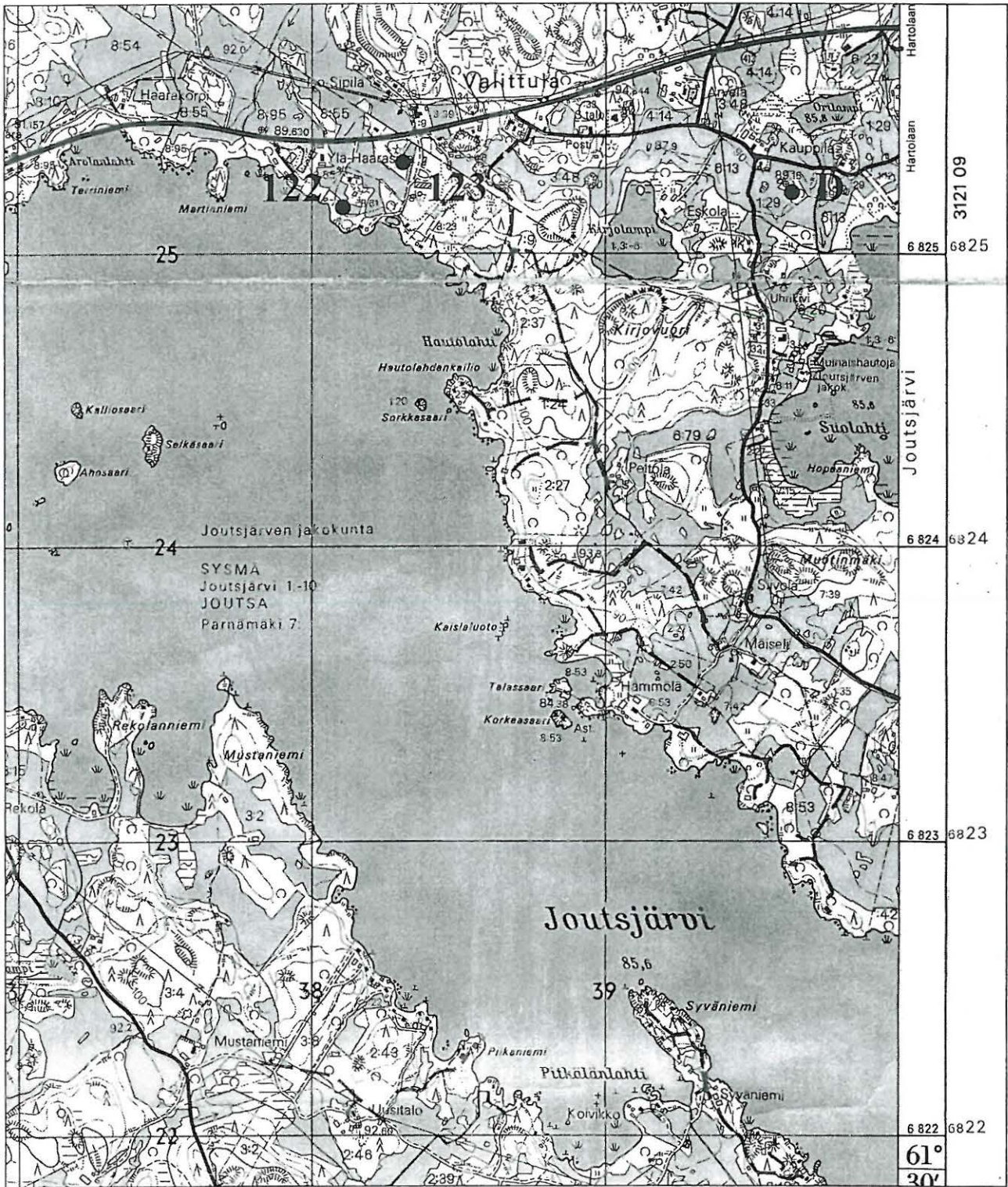
SYSMÄ 120. Rapalanlampi, esihistoriallinen asuinpaikka

SYSMÄ 131. Manterenpelto, historiallinen asuinpaikka



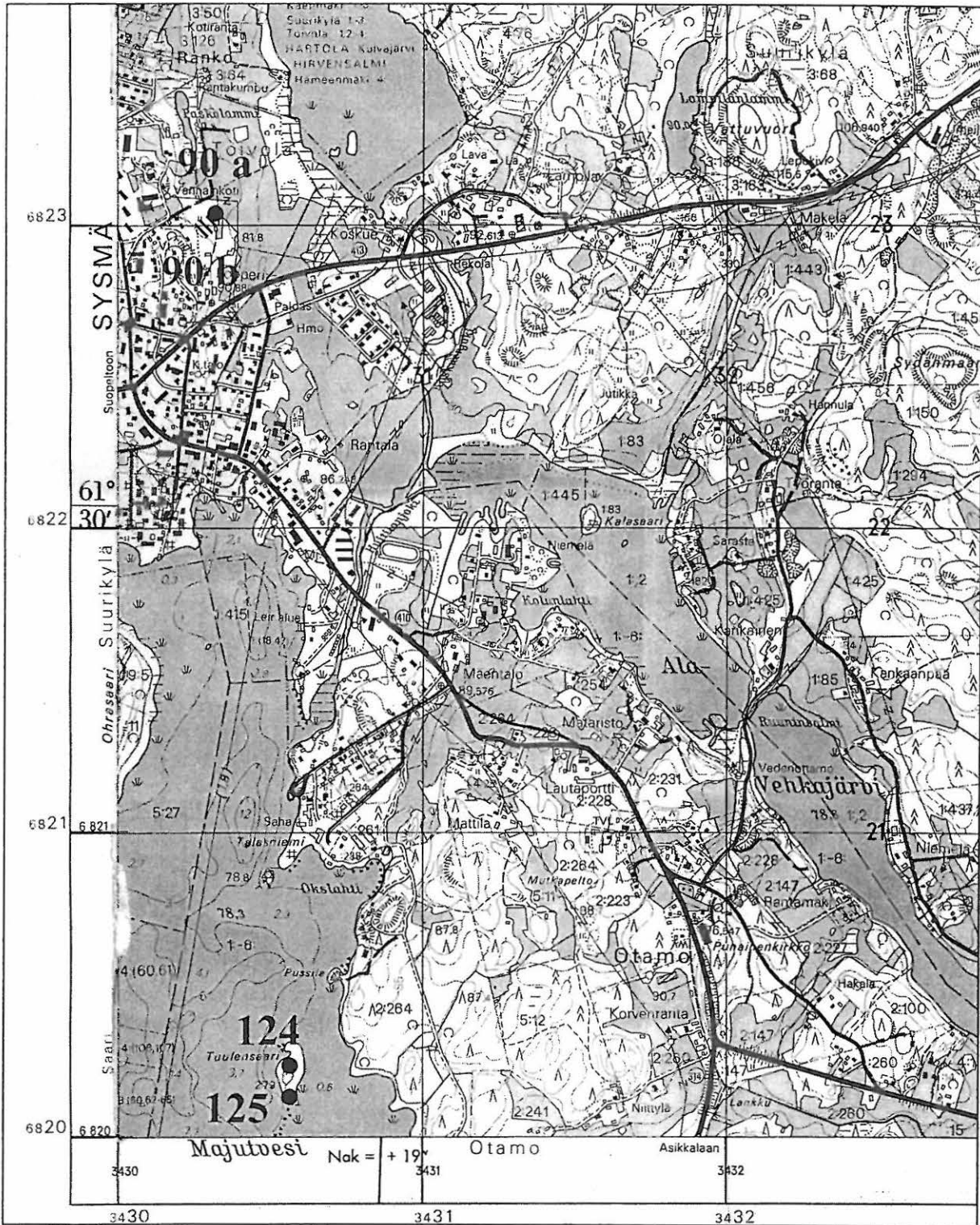
Pk-ote 3121 05 Nuoramoinen 1:20 000 (2001)

SYSMÄ 29. Kortteranta a) rautakautinen kuppikivi b) esihistoriallinen asuinpaikka
 SYSMÄ 121. Nordenlundin ranta 3, kivikautinen asuinpaikka



Pk-ote 3121 06 Valittula 1:20 000 (1993)

- SYSMÄ 122. Haarasilta 2, kivikautinen asuinpaikka
- SYSMÄ 123. Haarasilta 3, kivikautinen asuinpaikka
- D. Sismä Kauppila, ajoittamaton kiveys

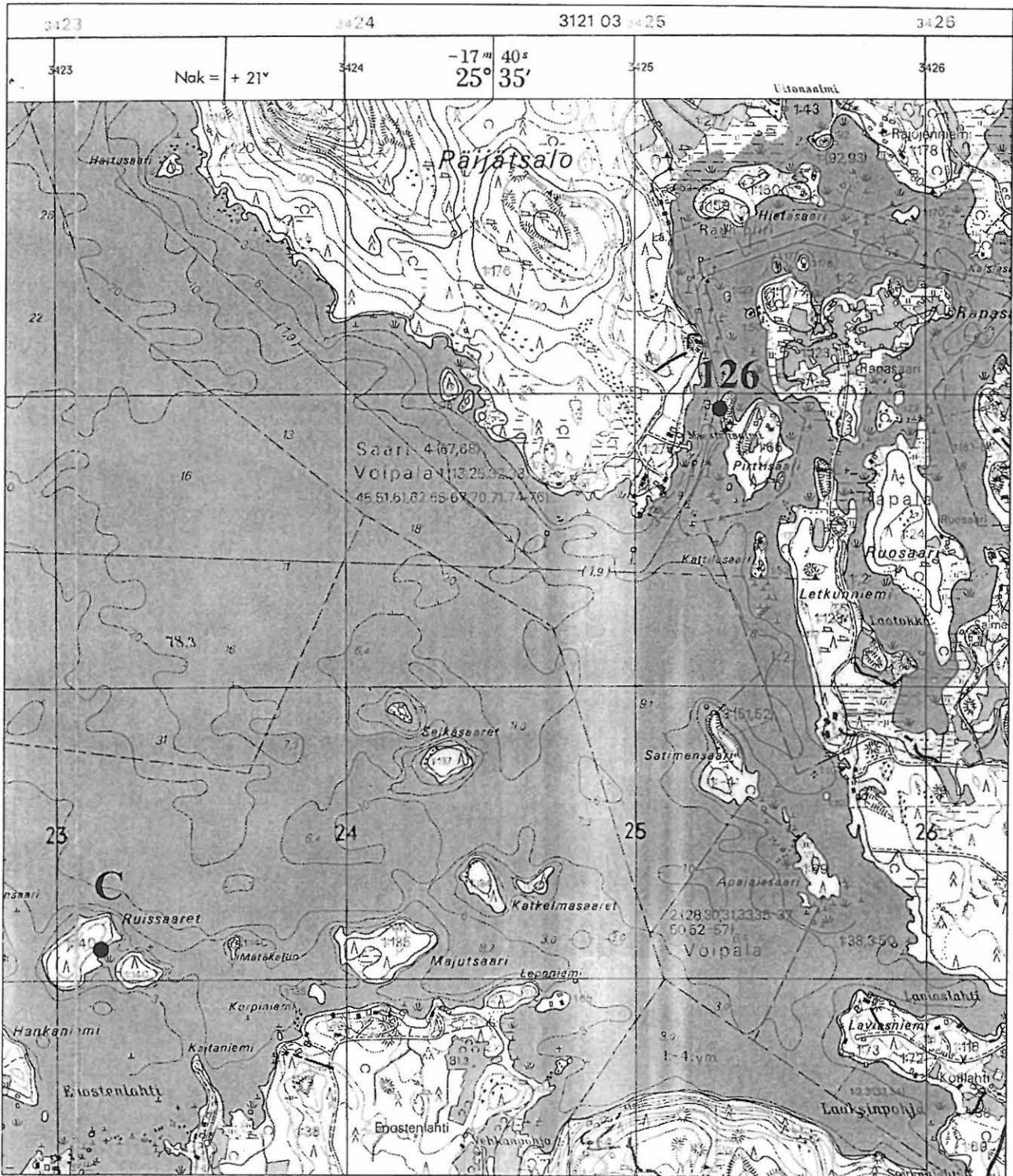


Pk-ote 3121 06 Valittula 1:20 000 (1993)

SYSMÄ 90. Lopperi a) rautakautinen kuppikallio b) asuinpaikka (rautakausi-historiallinen aika)

SYSMÄ 124. Tuulensuunsaari 1, varhaismetallikautinen kiviröykkiö

SYSMÄ 125. Tuulensuunsaari 2, ajoittamaton kiviröykkiö



6817

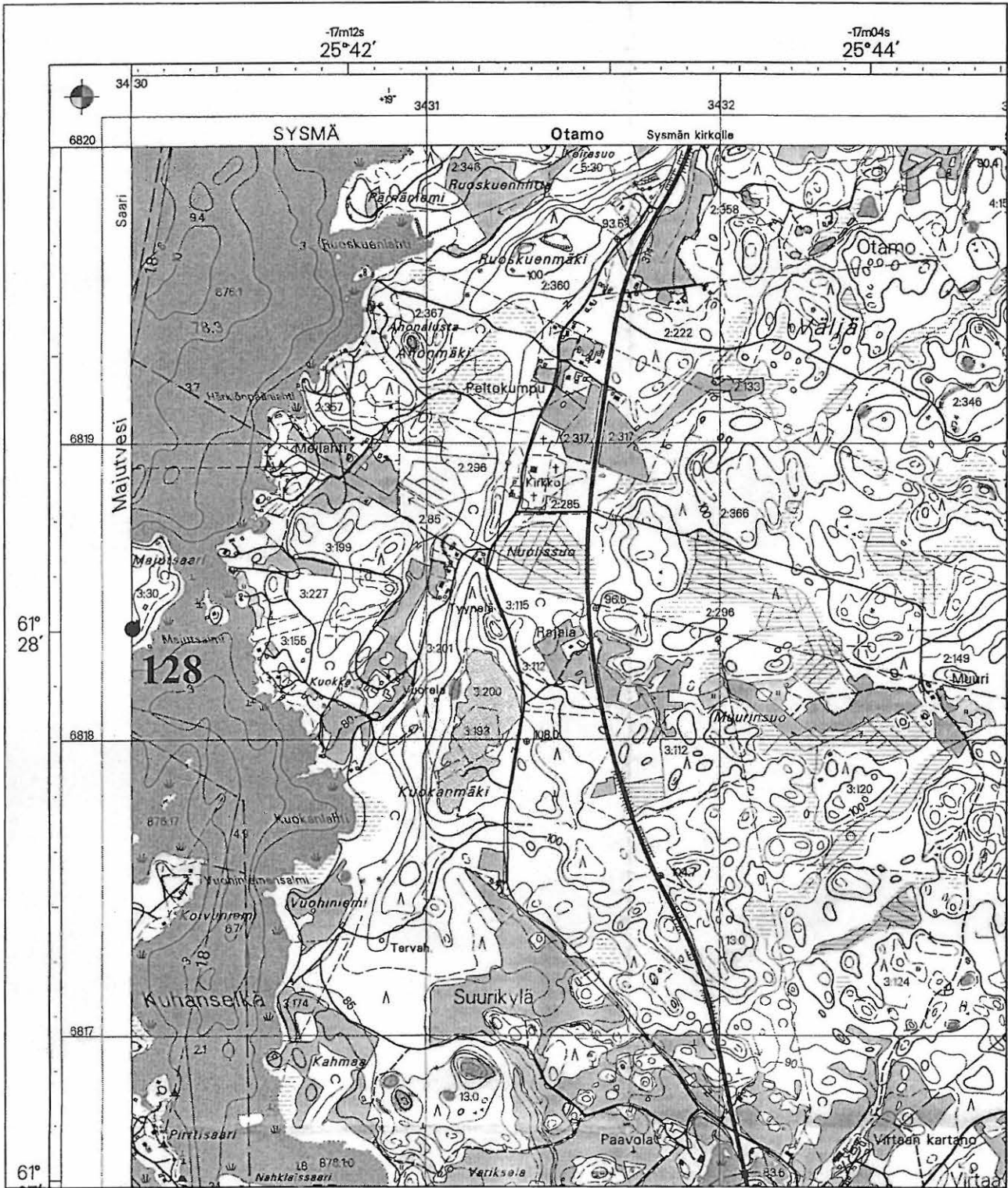
Pk-ote 3121 02 Nikkaroinen 1:20 000 (1993)

SYSMÄ 126. Miestensalmi, varhaismetallikautinen kiviröykkiö
 C. Sysmä Ruissaaret, historiallinen kuoppa

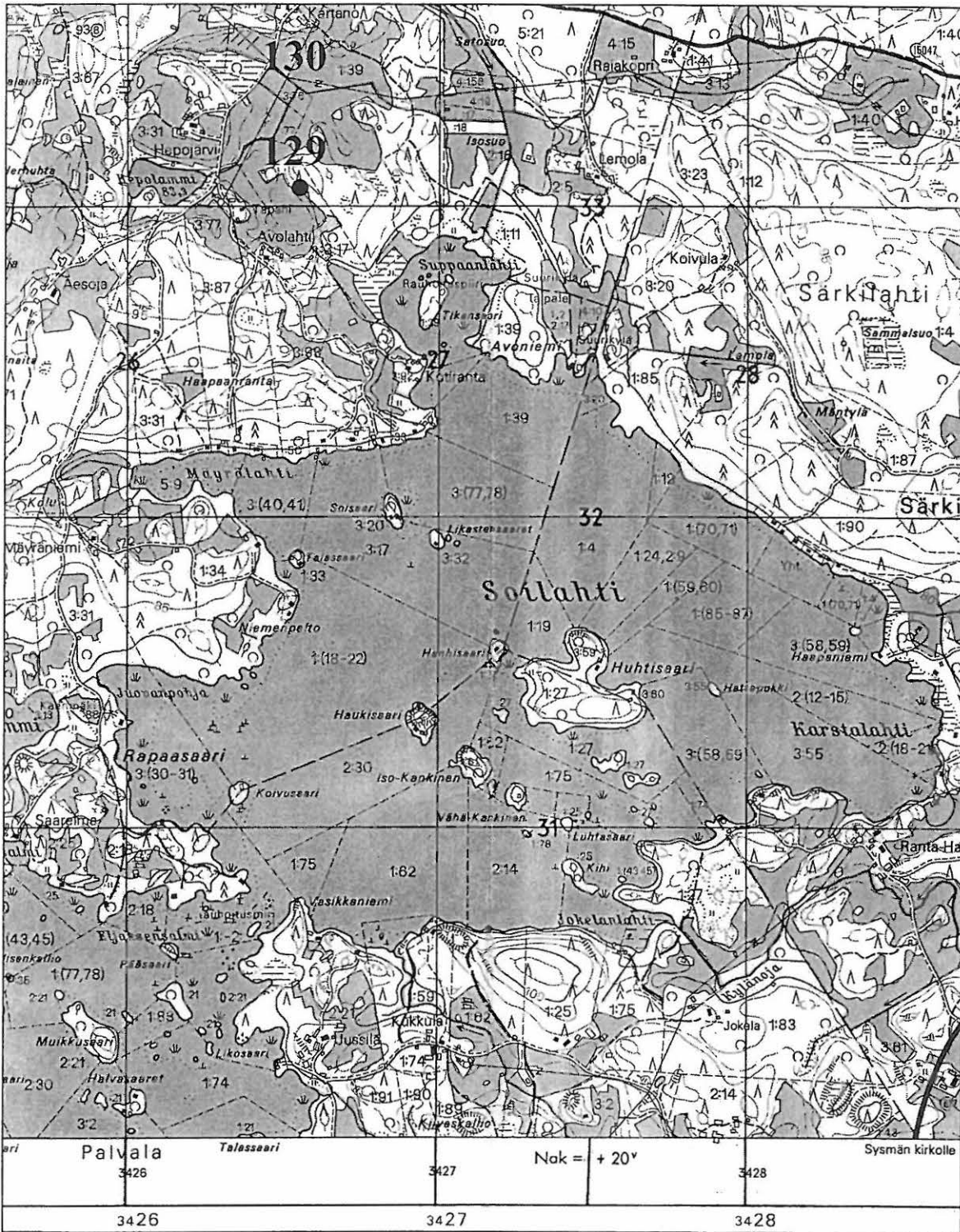


Pk-ote 3121 03 Sysmä 1:20 000 (1993)

SYSMÄ 127. Voipalanmäki a) rautakautinen kuppikivi b) rautakautinen-historiallinen asuinpaikka



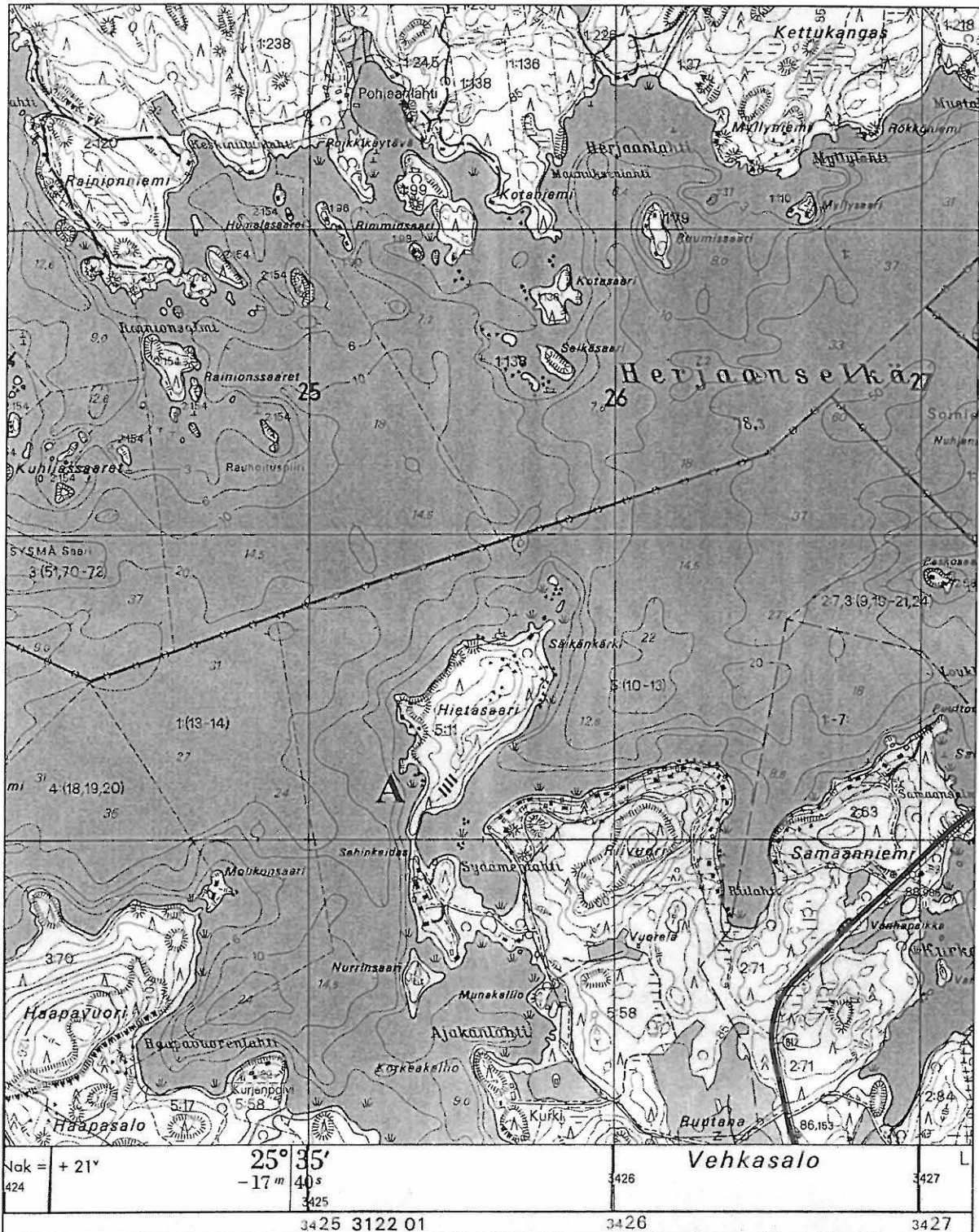
SYSMÄ 128. Majutsaari, varhaismetallikautinen asuinpaikka



Pk-ote 3122 01 Vehkasalo 1:20 000 (1992)

SYSMÄ 129. Avolahti, kivikautinen asuinpaikka

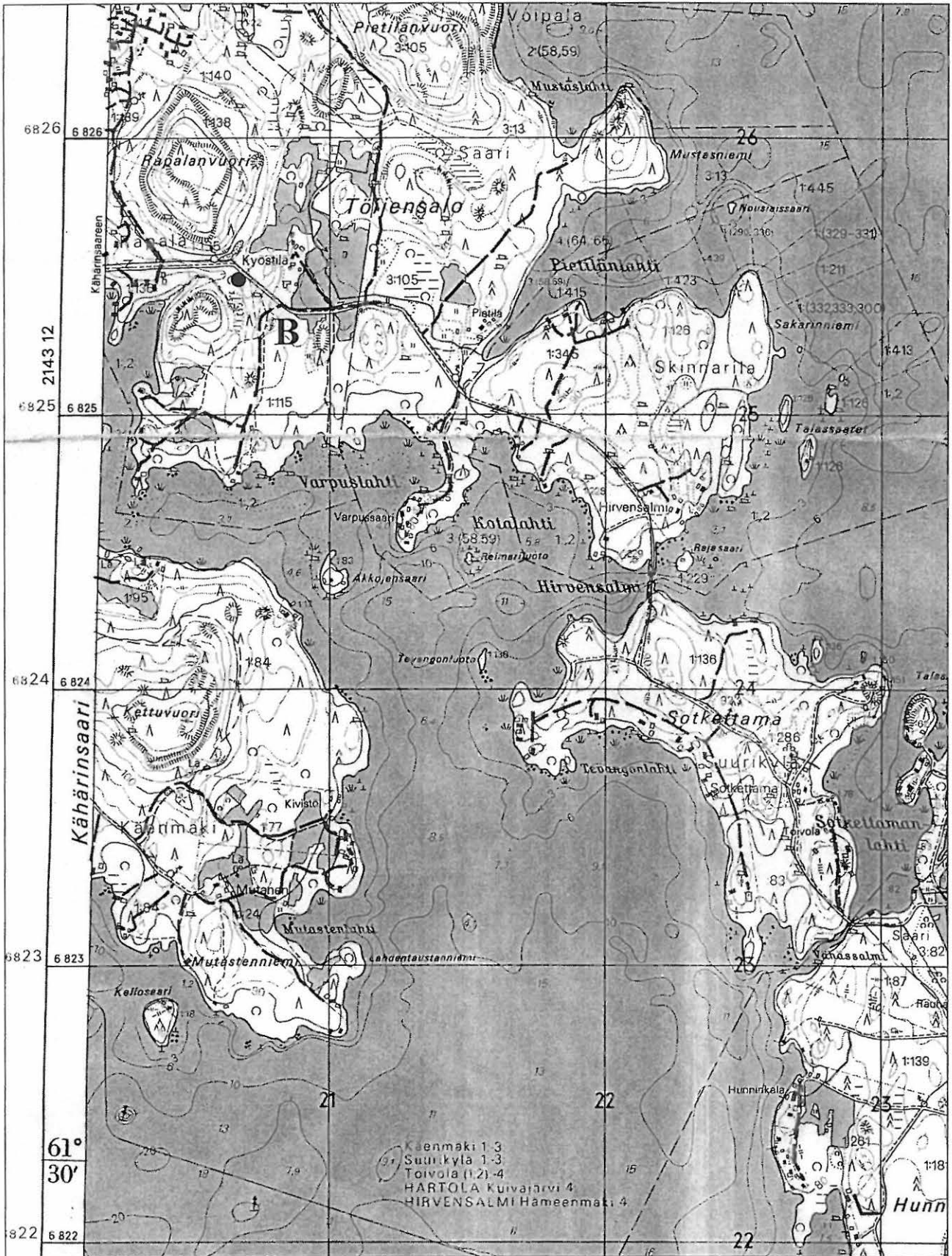
SYSMÄ 130. Kartano, esihistoriallinen (kivikautinen?) asuinpaikka



6841

A. Sysmä Hietasaari, kuoppia

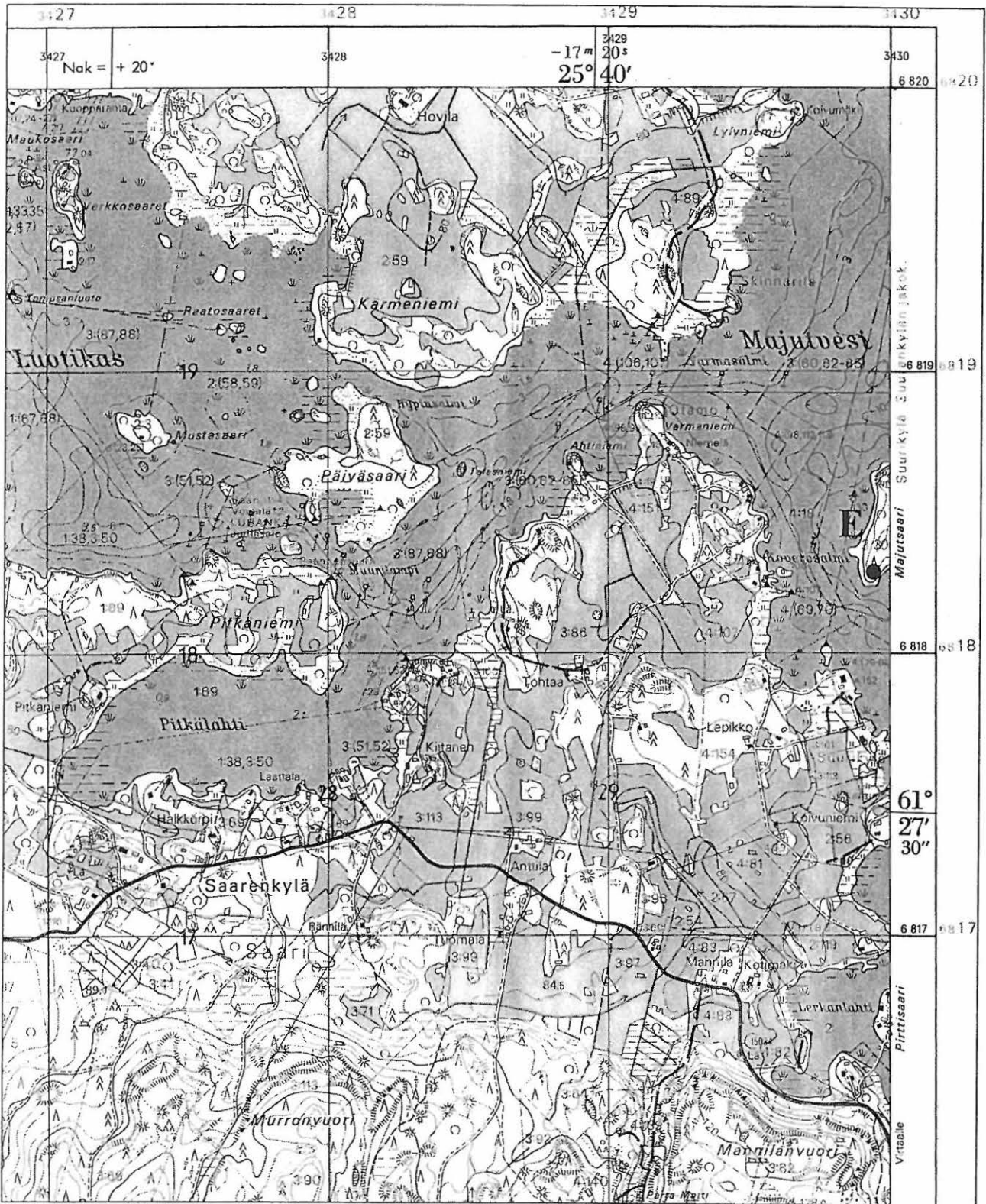
Pk-ote 3122 02 Judinsalo 1:20 000 (1992)



3421

Pk-ote 3121 03 Sysmä 1:20 000 (1993)

B. Sysmä Kyöstilä, historiallinen tervahauta



Pk-ote 3121 02 Nikkaroinen 1:20 000 (1993)

E. Sysmä Koverosalmi, historiallinen kuoppa/miilu

SYSMÄN KIINTEÄT MUINAISJÄÄNNÖKSET (koottu 23.7.2004)

Nro	Nimi	Alue/kylä	Mj-tyyppi	Ajoitus	pk	p/i	Viite
1	Supittu	Karilanmaa	Hautaröykkiö, kuppikivi asuinpaikka	Rautak., kivik., hist?	3121 01	6804 06 – 12 (mj- 3423 89 – 98 alue)	Seppälä s.11, Poutiainen 04
2	Lavia	Karilanmaa	Rantakivikko	-	3121 01	6809 56 / 3422 44	Seppälä s.12
3	Seppälä	Saari	Kuppikivi	Rautakausi ?	3121 03	6820 02 / 3429 09	Seppälä s.13
4	Hyväniemi	Voipala	Hautaröykkiö	Rautakausi	3121 03	6820 56 / 3428 98	Seppälä s.14
5	Niikulanmäki 1	Voipala	Kuppikivi	Rautakausi	3121 03	6820 58 / 3428 40	Seppälä s.15
6	Niikulanmäki 2	Voipala	Kuppikivi	Rautakausi	3121 03	6820 67 / 3428 52	Seppälä s.16
7	Pätikkälä a	Voipala	Kuppikivi Hautaröykkiö	Rautakausi Rautakausi	3121 03	6820 78 / 3428 44 (keski koord.)	Seppälä s.17
8	Pätikkälä 4	Voipala	Kuppikivi	Rautakausi	3121 03	6820 76 / 3428 50	Seppälä s.18
9	Pätikkälä b	Voipala	Kuppikivi Kalmisto	Rautakausi Rautakausi	3121 03	6820 97 / 3428 51 (keski koord.)	Seppälä s.19
10	Pätikkälä 2	Voipala	Kuppikivi	Rautakausi	3121 03	6820 88 / 3428 37	Seppälä s.20
11	Pätikkälä 1	Voipala	Kuppikivi	Rautakausi ?	3121 03	6820 93 / 3428 18	Seppälä s.21
12	Pätikkälä 6	Voipala	Kuppikivi	Rautakausi ?	3121 03	6821 10 / 3428 37	Seppälä s.22
13	Pätikkälä 7	Voipala	Kuppikivi	Rautakausi ?	3121 03	6821 11 / 3428 49	Seppälä s.23
14	Päivärinnan pelto	Voipala	Polttokalmisto Kuppikivi	Rautakausi Rautakausi	3121 03	6820 94 / 3428 68	Seppälä s.24
15	Haaralan hevoshaka	Voipala	Kuppikivi	Rautakausi ?	3121 03	6821 08 / 3428 74	Seppälä s.25
16	Alhio	Voipala	Kuppikivi	Rautakausi ?	3121 03	6821 22 / 3428 71	Seppälä s.26
17	Nikala	Voipala	Kuppikivi	Rautakausi ?	3121 03	6821 41 / 3428 72	Seppälä s.27
18	Pappilanhaka	Pappila, Suurkylä	Hautaröykkiö Kuppikivi	Rautakausi Rautakausi	3121 03	6821 34 / 3429 02 (keski koord.)	Seppälä s.28
19	Seurakunnan maa	Suurikylä	Kuppikallio	Rautakausi	3121 03	6821 79 / 3429 21	Bilund & Poutiainen s.6
20	Surmakivi	Suurikylä	Hautaröykkiö Kuppikallio	Rautakausi Rautakausi	3121 03	6821 79 / 3429 42	Bilund & Poutiainen s.8
21	Ihananiemi	Suurikylä	Kalmisto Hautaröykkiöitä Asuinpaikka	Rautakausi Rautakausi Rautakausi – keskiaika	3121 03	6821 80 – 6822 10 3429 30 – 3429 56 (mj-alue)	Bilund & Poutiainen s.10
22	Kirkkovainio	Suurikylä	Asuinpaikka	Kivikausi	3121 03	6822 01 / 3429 38	Bilund & Poutiainen s.14
23	Suurikylä	Suurikylä	Kuppikivi	Rautakausi	3121 03	6822 08 / 3429 50	Bilund & Poutiainen s. 16
24	Simolanrinne	Suurikylä	Kuppikivi	Rautakausi	3121 03	6822 31 / 3429 82	Bilund & Poutiainen s.18
25	Nevala	Toivola	Kuppikivi	Rautakausi	3121 03	6823 32 / 3429 72	Bilund & Poutiainen s.20
26	Roni	Nuoramoinen	Asuinpaikka (tuhoutunut) Asuinpaikka (uusi alue)	Kivikausi Kivikausi	3121 04	6802 99 / 3437 01 6802 91-94 / 3437 03-10	Seppälä s.29 Poutiainen 04
27	Hallaharju	Nuoramoinen	Asuinpaikka	Kivikausi	3121 04	6803 34 / 3437 04	Seppälä s.30
28	Pirttikallio	Nuoramoinen	Asuinpaikka	Kivikausi ?	3121 04	6805 66 / 3437 94	Seppälä s.31
29	Korteranta	Nuoramoinen	Kuppikivi, Asinpaikka	Rautakausi. Esihist, rautak., hist.	3121 05	6812 87 / 3436 84 6812 81 / 3436 90	Seppälä s.32 Poutiainen 04

	Nimi	Alue/kylä	Mj-tyyppi	Ajoitus	pk	p/i	Viite
30	Koskuenmäki 1	Nuoramoinen	Röykkiö Asuinpaikka ? Kuppikivi ?	Rautakausi Rautakausi Rautakausi	3121 05	6812 44 / 3438 09	Seppälä s.33
31	Koskuenmäki 2	Nuoramoinen	Kuppikivi	Rautakausi	3121 05	6812 46 / 3438 07	Seppälä s. 34
32	Koskuenmäki 3	Nuoramoinen	Kuppikivi Röykkiö	Rautakausi Rautakausi	3121 05	6812 42 / 3438 07	Seppälä s.35
33	Koskuenoja	Nuoramoinen	Kuppikivi	Ajoittamaton	3121 05	6812 61 / 3438 13	Seppälä s.36
34	Nordenlundin hevoshaka	Nuoramoinen	Kuppikivi	Ajoittamaton	3121 05	6813 08 / 3438 51	Seppälä s.37
35	Jokioinen/Joki	Virtaa	Polttohauta	Rautakausi	3121 05	6815 13 / 3430 08	Seppälä s.38
36	Taimistonpelto	Virtaa	Asuinpaikka	Kivikausi	3121 05	6816 02 / 3430 50	Seppälä s.39
37	Syvälämpelto	Virtaa	Asuinpaikka	Kivikausi ?	3121 05	6815 93 / 3430 94	Seppälä s.40
38	Kuhanpelto	Virtaa	Asuinpaikka	Kivikausi	3121 05	6815 32 / 3431 32	Seppälä s.41
39	Varikselanpelto	Virtaa	Asuinpaikka	Kivikausi	3121 05	6816 45 / 3431 04	Seppälä s.42
40	Ranko	Toivola	Kuppikivi	Ajoittamaton	3121 06	6823 76 / 3430 38	Seppälä s.43
41	Salaksjärvenpelto	Käenmäki	Asuinpaikka	Kivikausi	3121 06	6825 14 / 3433 93	Seppälä s.44
42	Vanhanpaikanpelto	Käenmäki	Asuinpaikka	Kivikausi	3121 06	6827 05 / 3433 08	Seppälä s.45
43	Pajalahdenpelto	Käenmäki	Asuinpaikka	Kivikausi	3121 06	6827 36 / 3433 24	Seppälä s.46
44	Haarasilta	Joutsjärvi	Polttokalmisto ? Asuinpaikka ?	Moni periodinen Moni periodinen	3121 06	6825 34 / 3438 10	Seppälä s.47
45	Valittulan kansakoulu	Joutsjärvi	Hautaröykkiö	Rautakausi	3121 06	6824 68 / 3439 61	Seppälä s.48
46	Rantamäki	Valittula	Kuppikivi	Rautakausi ?	3121 06	6824 87 / 3439 60	Seppälä s.49
47	-	-	-	-	-	-	-
48	Kauraniemi	Onkiniemi	Asuinpaikka	Rautakausi	3121 08	6815 06 / 3447 84	Seppälä s.50
49	Siivolanpelto	Joutsjärvi	Polttokalmisto	Rautakausi	3121 09	6823 88 / 3440 67	Seppälä s.51
50	Tuvantaus	Palvala	Asuinpaikka	Kivikausi	3122 01	6830 33 / 3426 69	Seppälä s.52
51	Kuhmukallio	Palvala	Lapinraunio	Ajoittamaton	3122 01	6831 20 / 3425 09	Seppälä s.53
52	Kurki	Soiniemi	Asuinpaikka	Kivikausi	3122 01	6833 96 / 3426 20	Seppälä s.54
53	Peräsuo	Liikola	Asuinpaikka	Kivikausi	3122 04	6830 59 / 3431 69	Seppälä s.55
54	Saksala	Liikola	Asuinpaikka	Kivikausi	3122 04	6831 45 / 3431 10	Seppälä s.56
55	Välimäki	Liikola	Asuinpaikka	Kivikausi	3122 04	6832 02 / 3430 93	Seppälä s.57
56	Kesäniemi	Liikola	Asuinpaikka	Kivikausi ?	3122 04	6833 56 / 3431 16	Seppälä s.58
57	Kuismin	Liikola	Asuinpaikka	Kivikausi ?	3122 04	6832 50 / 3432 20	Seppälä s.59
58	Verkkoniemi	Liikola	Asuinpaikka	Kivikausi	3122 04	6832 20 / 3432 38	Seppälä s.60
59	Kallioniemi	Liikola	Asuinpaikka	Kivikausi	3122 04	6831 71 / 3433 34	Seppälä s.61
60	Tervämäki	Liikola	Asuinpaikka	Kivikausi	3122 04	6830 92 / 3434 37	Seppälä s.62
61	Kolunrajanpelto	Liikola	Asuinpaikka	Kivikausi	3122 04	6830 83 / 3434 93	Seppälä s.63
62	Sillantaus	Liikola	Asuinpaikka	Kivikausi	3122 04	6830 99 / 3435 27	Seppälä s.64
63	Riuttamäki	Joutsjärvi	Asuinpaikka	Kivikausi	3122 04	6834 59 / 3431 20	Seppälä s.65
64	Rytö	Liikola	Asuinpaikka	Kivikausi	3122 04	6833 28 / 3432 70	Seppälä s.66

Nro	Nimi	Alue/kylä	Mj-tyyppi	Ajoitus	pk	p/i	Viite
65	Vuorentaus	Liikola	Asuinpaikka	Kivikausi	3122 04	6833 08 / 3432 90	Seppälä s.67
66	Mutanen	Taipale	Asuinpaikka	Kivikausi	3122 04	6831 34 / 3435 80	Seppälä s.68
67	Simmala	Taipale	Asuinpaikka	Kivikausi	3122 04	6831 13 / 3436 19	Seppälä s.69
68	Suurajo, Risteli	Taipale	Asuinpaikka Pyyntikuoppa	Moni periodinen Moni periodinen	3122 04	6832 10 / 3436 72 (keski koord.)	Seppälä s.70
69	Puolalahti	Taipale	Rajaröykkiö ?	Ajoittamaton	3122 04	6832 07 / 3438 31 (oletettu sijainti)	Seppälä s.71
70	Metelinsaari	Taipale	Lapinraunio ?	Ajoittamaton	3122 04	6831 46 / 3438 69	Seppälä s.72
71	Saha	Suurikylä	Kuppikallio	Rautakausi ?	3121 06	6822 16 / 3430 12	Bilund & Poutiainen s.21
72	Rautamäki	Valittula	Kuppikivi	Ajoittamaton	3121 06	6824 91 / 3439 58	Seppälä s.73
73	Pilkka	Virtaa	Asuinpaikka	Kivikausi	3121 05	6815 77 / 3431 82	Seppälä s.74
74	Kuhjasaaret	Karilanmaa	Lapinraunio	Varhaismetallikausi	3121 01	6809 49 / 3421 96	Seppälä s.75
75	Vähä Paatsalo	Rapala	Lapinraunio ?	Varhaismetallikausi	3121 02	6811 20 / 3421 45	Seppälä s.76
76	Vuohiniemi	Suurikylä	Asuinpaikka	Kivikausi ?	3121 05	6817 26 / 3430 65	Seppälä s.77, Bilund 2000, s. 74
77	-	-	-	-	-	-	-
78	Hovila Vasikkahaka	Voipala	Polttokalmisto? Asuinpaikka?	Moni periodinen	3121 02	6819 92 / 3428 90	Seppälä s.78
79	Hovila Nykulla	Voipala	Hautaröykkiö	Rautakausi ?	3121 03	6820 64 / 3428 47	Seppälä s.79
80	Aittosaari/ Makasiinsaari	Suurikylä	Polttokalmisto	Rautakausi	3121 03	6821 23 / 3429 40	Seppälä s.80
81	Nordenlundin karjahaka 1	Nuoramoinen	Kuppikivi	Rautakausi	3121 05	6812 70 / 3438 20	Seppälä s.81
82	Haapasaari	Suurikylä	Kalmisto	Rautakausi	3121 03	6821 78 / 3429 68	Bilund & Poutiainen s.23
83	Naumin leirikeskus	Karilanmaa	Asuinpaikka	Kivikausi	3121 01	6807 19 / 3422 30	Seppälä s.82
84	Jokiontie	Skinnarila	Kalmisto ?	Rautakausi	3121 06	6821 98 / 3430 68	Bilund & Poutiainen s.24
85	Akanoja	Suurikylä	Kuppikallio	Rautakausi	3121 03	6822 58 / 3249 48	Bilund & Poutiainen s.26
86	Seurakuntatalo	Suurikylä	Kuppikallio ? Hakkauksia	Rautakausi? Historiallinen aika	3121 03	6822 46 / 3429 86	Bilund & Poutiainen s.28
87	Leppäkorventie	Toivola	Kuppikallio	Rautakausi	3121 03	6823 19 / 3429 89	Bilund & Poutiainen s.30
88	Taimiston torppa	Suurikylä	Kuppikallio Asuinpaikka /kalmisto?	Rautakausi Rautakausi – hist.	3121 03	6822 32 / 3429 23 6822 30 / 3429 26	Bilund & Poutiainen s.31 Poutiainen 04
89	Kukkulanmäki	Skinnarila	Asuinpaikka	Varhaismetallikausi	3121 06	6822 31 / 3431 28	Bilund & Poutiainen s.33
90	Lopperi	Toivola	Kuppikallio Asuinpaikka	Rautakausi Hist. – rautakausi?	3121 06	6823 03 / 3430 32 6823 00 / 3430 29	Bilund & Poutiainen s.35 Poutiainen 04
91	Jyrtilampi	Käenmäki	Kuppikivi	Rautakausi	3121 03	6823 41 / 3429 26	Bilund & Poutiainen s.37
92	Toivolan koulu	Toivola	Kuppikivi	Rautakausi	3121 03	6822 74 / 3429 89	Bilund & Poutiainen s.38
93	Rantala	Skinnarila	Kuppikivi	Rautakausi	3121 06	6822 57 / 3430 67	Bilund & Poutiainen s.40
94	Nuijanpohja	Suurikylä	Asuinpaikka	Kivikausi	3121 03	6824 64 / 3429 48	Bilund & Poutiainen s.42
95	Nordelundin karjahaka 2	Nuoramoinen	Kuppikivi	Rautakausi ?	3121 05	6812 73 / 3438 13	Seppälä s.83
96	Nordenlundin karjahaka 3	Nuoramoinen	Kuppikivi	Rautakausi ?	3121 05	6821 65 / 3438 26	Seppälä s.84
97	Sihvola 1	Nuoramoinen	Kuppikivi	Rautakausi ?	3121 05	6813 15 / 3438 70	Seppälä s.85
98	Sihvola 2	Nuoramoinen	Kuppikivi	Rautakausi ?	3121 05	6813 18 / 3438 70	Seppälä s.86
99	Sihvola 3	Nuoramoinen	Kuppikivi	Rautakausi ?	3121 05	6813 20 / 3438 69	Seppälä s.87

Nro	Nimi	Alue/kylä	Mj-tyyppi	Ajoitus	pk	p/i	Viite
100	Nordenlundinranta 1	Nuoramoinen	Asuinpaikka	Kivikausi	3121 05	6812 17 / 3437 69	Bilund 1999 s. 14
101	Nordenlundinranta 2	Nuoramoinen	Asuinpaikka	Kivikausi	3121 05	6811 84 / 3437 67	Bilund 1999 s. 16
102	Saunasaari	Nuoramoinen	Asuinpaikka	Kivikausi	3121 05	6814 60 / 3437 88	Bilund 1999 s. 18
103	Taukaniemi 1	Nuoramoinen	Asuinpaikka	Kivikausi	3121 07	6809 82 / 3445 27	Bilund 1999 s. 19
104	Taukaniemi 2	Nuoramoinen	Asuinpaikka	Kivikausi	3121 07	6809 65 / 3445 36	Bilund 1999 s. 21
105	Vanha-Olkkola	Nuoramoinen	Kuppikivi Kuppikivi Asuinpaikka? Röykkiöitä	Rautakausi Rautakausi Rautakausi Rautakausi? Hist?	3121 05	6813 39 / 3438 81 6813 39 / 3438 71 6814 37 / 3438 83 6813 36 / 3438 84	Bilund 1999 s. 23
106	Kuusela	Voipala	Viljelyröykkiö	Historiallinen aika ?	3121 03	6812 29 / 3425 53	Seppälä s.88
107	Riihiniemi	Nuoramoinen	Viljelyröykkiö	Historiallinen aika	3121 05	6813 52 / 3436 65	Seppälä s.89
108	Reivilä	Nuoramoinen	Viljelyröykkiö	Historiallinen aika ?	3121 05	6811 27 / 3436 12	Seppälä s.90
109	Oratinharju	Karilanmaa	Lapinraunio	Varhaismetallikausi	3121 01	6807 47 / 3421 88	Seppälä s.91
110	Hyvänniementie	Voipala	Polttokalmisto	Rautakausi	3121 03	6820 26 / 3428 98	Seppälä s.92
111	Hovila 3	Voipala	Kuppikivi ?	Ajoittamaton	3121 03	6820 41 / 3428 16	Seppälä s.93
112	Hovila 4	Voipala	Kuppikivi	Rautakausi ?	3121 03	6820 72 / 3428 40	Seppälä s.94
113	Koivuranta	Joutsjärvi	Kuppikivi	Ajoittamaton	3121 06	6826 63 / 3435 70	Seppälä s.95
114	Kuokanlahti	Nuoramoinen	Asuinpaikka	Kivikausi	3121 05	6817 73 / 3430 92	Bilund 2000 s. 80
115	Ranta	Sysmä	Viljelyröykkiö	Historiallinen aika	3121 03	6824 45 / 3428 95	Mj-rekisteri
116	Supitunpohja	Karilanmaa	Asuinpaikka	Kivikausi	3121 01	6804 16 / 3424 15	Poutiainen 04
117	Perättömänlampi	Karilanmaa	Asuinpaikka	Kivikausi	3121 01	6804 85 – 92/ 3425 60 – 81	Poutiainen 04
118	Lionpohja 1	Karilanmaa	Asuinpaikka	Kivikausi	3121 01	6806 00 – 06 / 3422 88 – 90	Poutiainen 04
119	Lionpohja 2	Karilanmaa	Asuinpaikka	Kivikausi	3121 01	6806 56 / 3422 99	Poutiainen 04
120	Rapalanlampi	Rapala	Asuinpaikka	Esihist. ja rautakausi	3121 02	6817 17 / 3412 09	Poutiainen 04
121	Nordenlundinranta 3	Nuoramoinen	Asuinpaikka	Kivikausi	3121 05	6812 28 – 40 / 3437 74 – 80	Poutiainen 04
122	Haarasilta 2	Valittula	Asuinpaikka	Kivikausi	3121 06	6825 18 / 3438 11	Poutiainen 04
123	Haarasilta 3	Valittula	Asuinpaikka	Kivikausi	3121 06	6825 30 / 3438 28	Poutiainen 04
124	Tuulensuunsaari 1	Otamo	Kiviröykkiö/ lapinraunio	Varhaismetallikausi	3121 06	6820 24 / 3430 57	Poutiainen 04
125	Tuulensuunsaari 2	Otamo	Kiveys/ kiviröykkiö	Ajoittamaton	3121 06	6820 15 / 3430 56	Poutiainen 04
126	Miestensalmi	Voipala	Kiviröykkiö/ lapinraunio	Varhaismetallikausi	3121 03	6818 95 / 3425 32	Poutiainen 04
127	Voipalanmäki	Voipala	Kuppikivi Asuinpaikka	Rautakausi Rautakausi? – historiallinen aika	3121 03	6820 20 / 3428 04 6820 18 – 34 / 3428 00 – 18	Poutiainen 04
128	Majutsaari	Suurikylä	Asuinpaikka	Varhaismetallikausi	3121 05	6818 36 / 3430 00	Poutiainen 04
129	Avolahti	Särkilahti	Asuinpaikka	Kivikausi	3122 01	6833 02 / 3426 56	Poutiainen 04
130	Kartano	Särkilahti	Asuinpaikka	Kivikausi ?	3122 01	6833 56 / 3426 36 – 44	Poutiainen 04

Nro	Nimi	Alue/kylä	Mj-tyyppi	Ajoitus	pk	p/i	Viite
131	Manterenpelto	Rapala	Asuinpaikka	Historiallinen aika	3121 02	6816 60 / 3421 36	Poutiainen 04
132	Vähäniemi	Karilanmaa	Kuoppia, pyyntikuoppia?	Ajoittamaton, historiallinen aika	3121 01	6805 70 / 3422 37	Poutiainen 04

Lähteet:

Seppälä S-L 1999: SYSMÄN INVENTOINTI (keskustan kaava-alueen ulkopuoliset kohteet)

Bilund A 1999 (2000): SYSMÄN NUORAMOISTEN JA ONKINIEMEN KYLIEN ARKEOLOGINEN INVENTOINTI 1999

Bilund A 2000 (2001): KAAVA-ALUEIDEN ARKEOLOGINEN INVENTOINTI PÄIJÄT-HÄMEESSÄ.

Bilund A, Poutiainen H 1999: SYSMÄN KUNNAN KAAVA-ALUEEN ARKEOLOGINEN INVENTOINTI

Poutiainen H 2004: SYSMÄ ARKEOLOGINEN TÄYDENNYSINVENTOINTI