

# **SYSMÄ**

## **Keskustaajaman osayleiskaava-alueen muinaisjäännösinventointi 2009**



**Hannu Poutiainen**  
**Timo Jussila**



**Kustantaja: Sysmän kunta**

**Sisältö:**

<b>Perustiedot.....</b>	<b>3</b>
<b>Inventointi .....</b>	<b>3</b>
<b>Yleiskartta .....</b>	<b>4</b>
<b>Maastokartat 1:8 000 .....</b>	<b>5</b>
<b>Vanhat kartat.....</b>	<b>9</b>
Kartta 1707.....	9
1707 talojen paikannus.....	11
Kuninkaankarttaote.....	12
1700-luvun lopun yleiskartat .....	12
<b>Muinaisjäännökset .....</b>	<b>13</b>
SYSMÄ 14 PÄIVÄRINNAN PELTO .....	13
SYSMÄ 15 HAARALAN HEVOSHAKA.....	14
SYSMÄ 16 ALHIO .....	15
SYSMÄ 17 NIKALA .....	16
SYSMÄ 18 PAPPILANHAKA.....	18
SYSMÄ 19 SEURAKUNNAN MAA.....	20
SYSMÄ 20 SURMAKIVI .....	21
SYSMÄ 21 IHANANIEMI .....	22
SYSMÄ 22 KIRKKOVAINIO .....	24
SYSMÄ 23 SUURIKYLÄ.....	24
SYSMÄ 24 SIMOLANRINNE.....	25
SYSMÄ 25 NEVALA.....	27
SYSMÄ 40 RANKO .....	28
SYSMÄ 71 SUURIKYLÄ/SAHA .....	30
SYSMÄ 80 AITTOSAARI/MAKASIINISAARI .....	31
SYSMÄ 82 HAAPASAARI .....	32
SYSMÄ 85 AKANOJA .....	33
SYSMÄ 87 LEPPÄKORVENTIE.....	34
SYSMÄ 88 TAIMISTON TORPPA.....	34
SYSMÄ 89 KUKKULANMÄKI .....	36
SYSMÄ 90 LOPPERI .....	37
SYSMÄ 91 JYRTINLAMPI.....	39
SYSMÄ 92 TOIVOLAN KOULU.....	40
SYSMÄ 93 RANTALA .....	41
SYSMÄ 115 RANTA.....	43
SYSMÄ 151 TAIMISTON TORPPA 2 .....	43
SYSMÄ 152 SUURIKYLÄ PAPPILA.....	44
SYSMÄ 153 KÄENMÄKI .....	45
SYSMÄ 154 VANHAINKOTI.....	47
SYSMÄ 155 LEPPÄKORVENTIE 2 .....	47
SYSMÄ 156 MÄEN ETELÄPÄÄ .....	48
SYSMÄ 157 JYRTINLAMPI S .....	49
SYSMÄ 158 ROUSKUENNIITTY S .....	50
SYSMÄ 159 SIKALA .....	51
<b>Tuhoutuneet tai epämääräiset muinaisjäännökset .....</b>	<b>52</b>
SYSMÄ 84 JOKIONTIE .....	52
SYSMÄ 86 SEURAKUNTATALO .....	52

## Perustiedot

- Alue:** Sysmän keskustaajaman osayleiskaava-alue. Ks. yleiskartta.
- Tarkoitus:** Tarkistaa riittävässä määrin, tihein pistokokein ja maastoltaan muinaisjäännoksille otollisilla alueilla onko kaavoitettavalla alueella muinaisjäännoksiä. Etsiä uusia muinaisjäännoksiä. Tarkastaa tunnetut paikat. Alustavasti rajata muinaisjäännoksiset niin, että ne voidaan asianmukaisesti merkitä kaavaan.
- Työaika:** Kenttätyöaika: 18.-23.5.2009.
- Kustantaja:** Sysmän kunta
- Tekijät:** Mikroliitti Oy, maastotyö: Hannu Poutiainen apuna parina päivänä Janne Kinnunen, valmistelu ja raportin viimeistely T. Jussila
- Aiemmat tutkimukset:** Koivunen P inv. 1965, Bilund A & Poutiainen H inv. 1999, S-L Seppälä inv 1999, Poutiainen H inv. 2004
- Tulokset:** Aluetta on inventoitu useaan kertaan. Alueelta tunnettiin 29 muinaisjäännoista, pääosin kuppikiviä ja –kallioita, rautakautisia kalmistoja ja asuinpaikkoja, sekä kaksi kivikautista asuinpaikkaa. Inventoinnissa tarkastettiin ennestään tunnetut paikat ja löydettiin uusia muinaisjäännoksiä: yksi kivikautinen asuinpaikka, yksi kuppikivi, kaksi hist. ajan kylätonttia, kiviaita ja raivausröykkiökeskittymä. V. 1707 kartalta paikannettiin alueelle 19 talotonttia, jotka tarkastettiin. Näistä kolme todettiin muinaisjäännoksiksi, muut tuhoutuneet myöhemmän rakentamisen ja maankäytön alle.
- Löydöt:** KM 37890 kvartsi-iskoksia. KM 37891, pronssipellin kappaleita (90 Lopperi).

## Inventointi

Inventointi suoritettiin toukokuun lopulla 2009. Maastotyö keskittyi suureksi osaksi aiemmin tunnettujen kohteiden tarkastukseen jolloin pyrittiin silmämääräisin havainnoinein arvioimaan niiden raja- ja muutamien paikkojen kohdalla korjattiin virheelliset sijaintikoordinaatit. Huolimatta siitä, että alueella on aiemmin inventoitu ja paikkoja tutkittu useaan kertaan, käytiin läpi rakentamattomia ja ehjiä pelto- sekä metsäalueita. Lähes kaikki kynnöksellä (tai muuten avoimina) olleet pellot tarkastettiin silmänvaraisesti. Ohrasaari katsottiin tarkoin (kuten v. 2004 inventoinnissakin) ja alueelle tehtiin koekuoppia. Saari on muinaisjäännoksista tyhjä. Miksi – mielenkiintoinen kysymys. Vanhat 1707 kartalta paikannetut talotonttien oletetut sijaintialueet tarkastettiin.

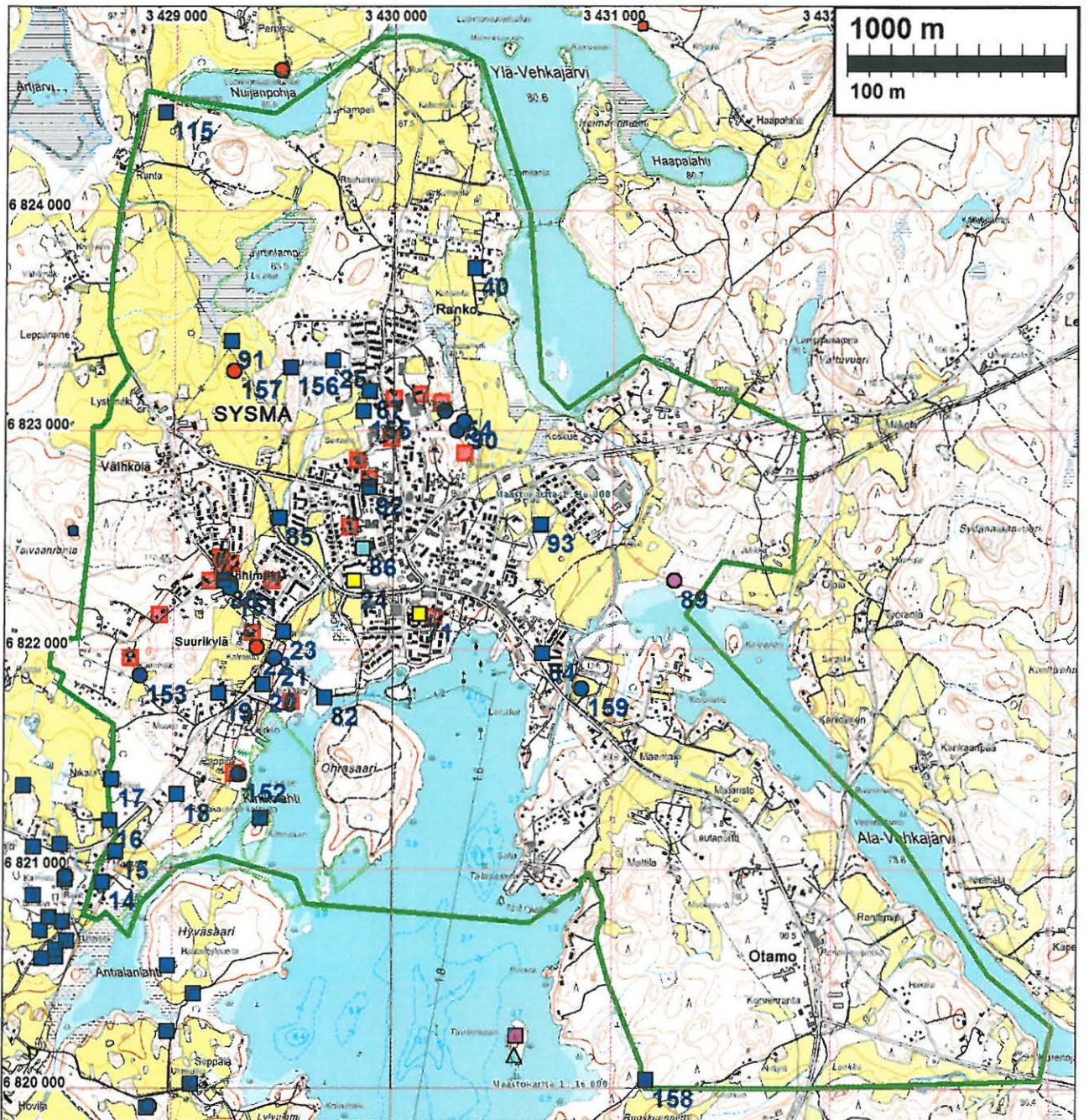
Teknisesti muinaisjäännosten maastossa arvioidut rajat on mitattu SiRF III piirillä ja Waas tarkennuksella varustetulla GPS-laitteella (mittaustarkkuus vaihtelee  $\pm 3-10$  m), jonka mittaama paikkatieto on projisoitu raportin kartta- ja ilmakuvaotteille Kartta2005 ohjelmalla, karttakuvien pikselitarkkuudella  $\pm 2$  m ja ilmakuvien  $\pm 0,5$  m (jota tarkastelemalla GPS-koordinaatteja vielä korjailtu), joten rajausten tarkkuus raportin kartta- ja ilmakuvaotteissa on  $\pm 4-12$  m. Tilaajalle on rajautiedot toimitettu Mif, Dxf ja Shp formaateissa mittauksen tarkkuudella  $\pm 3-10$  m.

Kuppikivet ovat ns. pistekohteita. Niiden suojelussa on otettava huomioon paikannustarkkuus jolloin on syytä rauhoittaa alue annetusta koordinaatista vähintään  $\pm 5$  m säteellä.

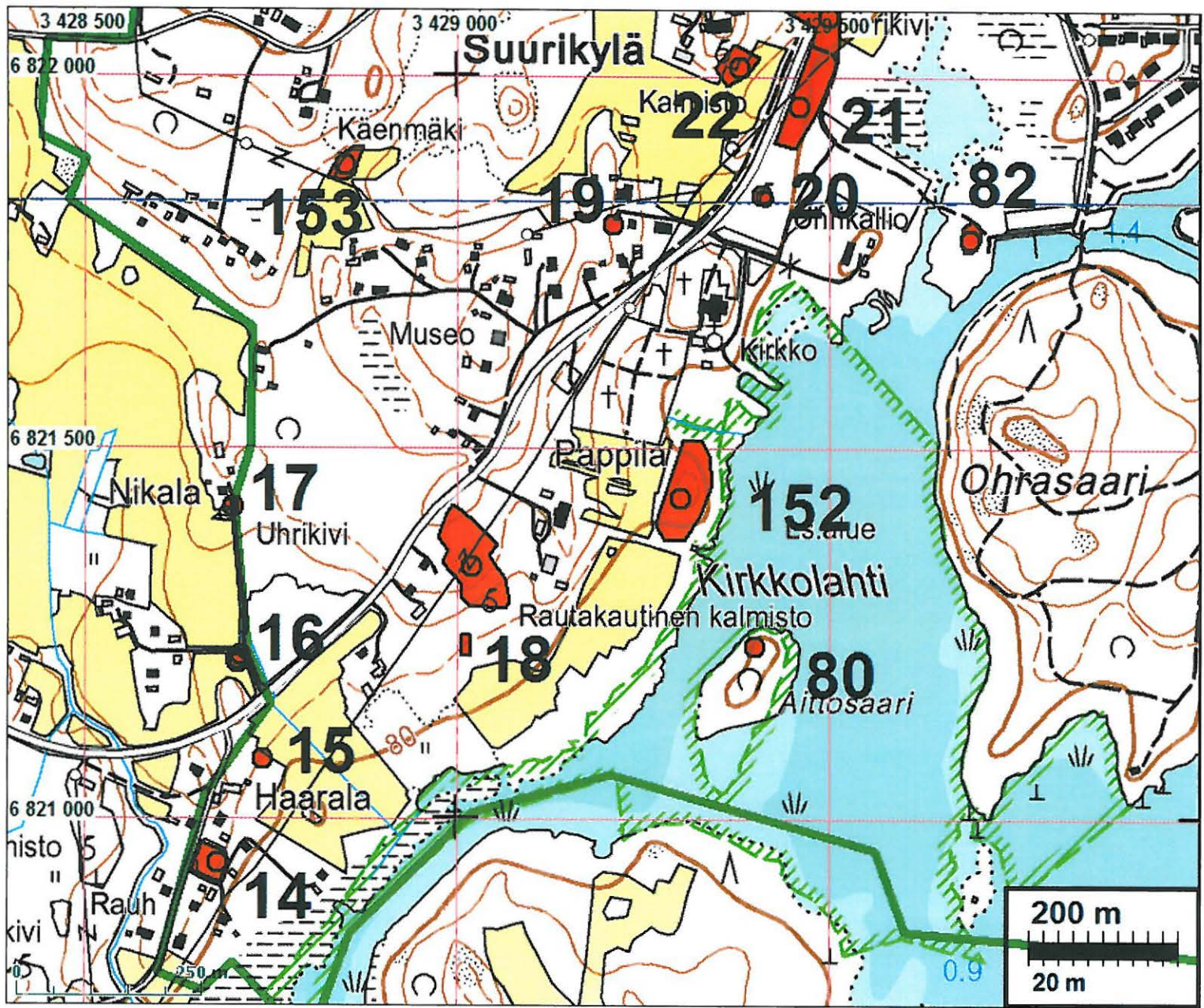
Raportin muinaisjäännoksienumerointi perustuu tekijöiden oman tietokannan numerointiin, eikä se välttämättä noudata muiden luetteloiden tai rekistereiden numerointia. Kyseessä on vain numerointi karttaviitteitä varten eikä numeroille tule antaa mitään laajempaa merkitystä.

Porvoossa 9.7.2009

  
Timo Jussila (H. Poutiaisen valtuuttamana)

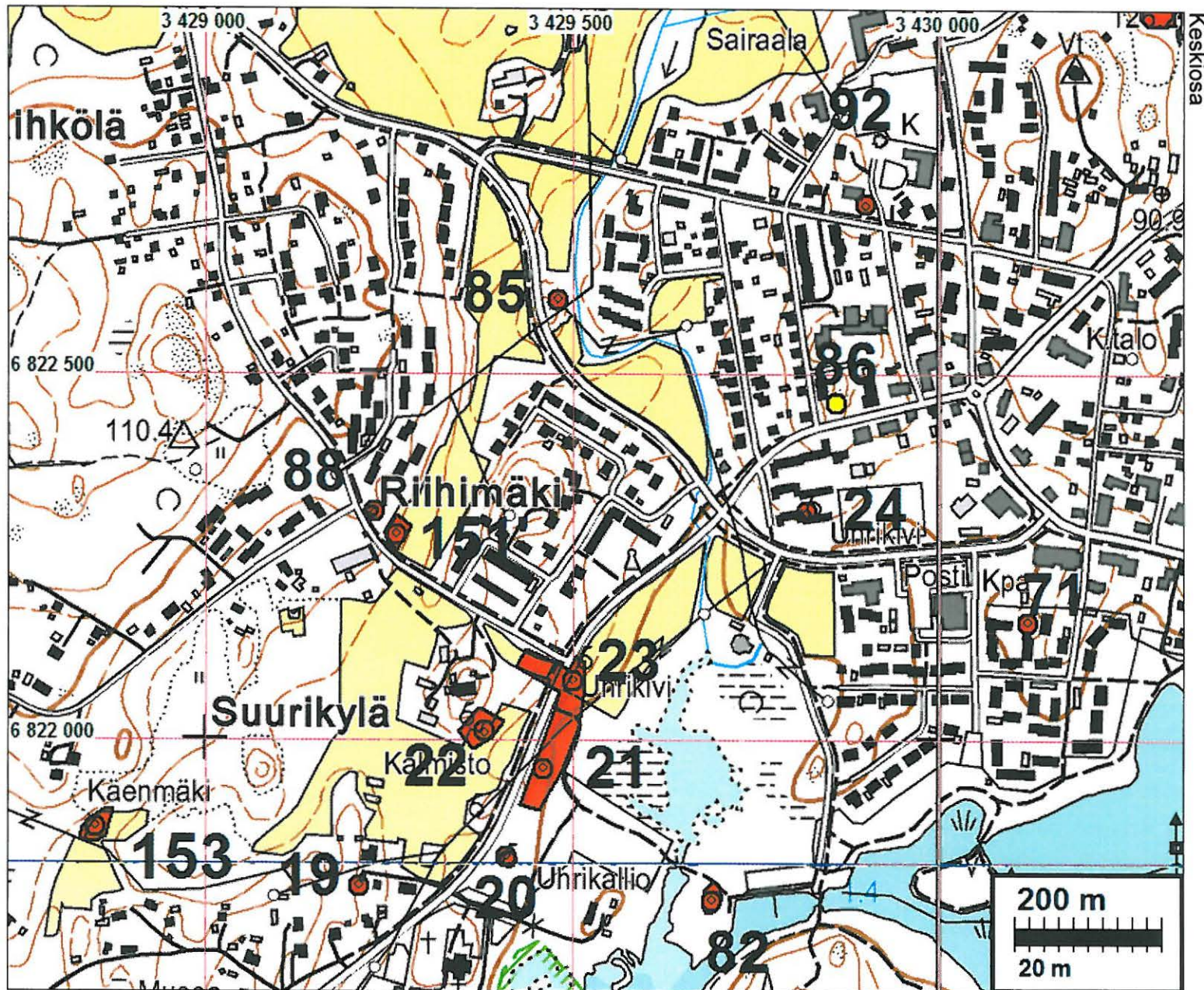
**Yleiskartta**

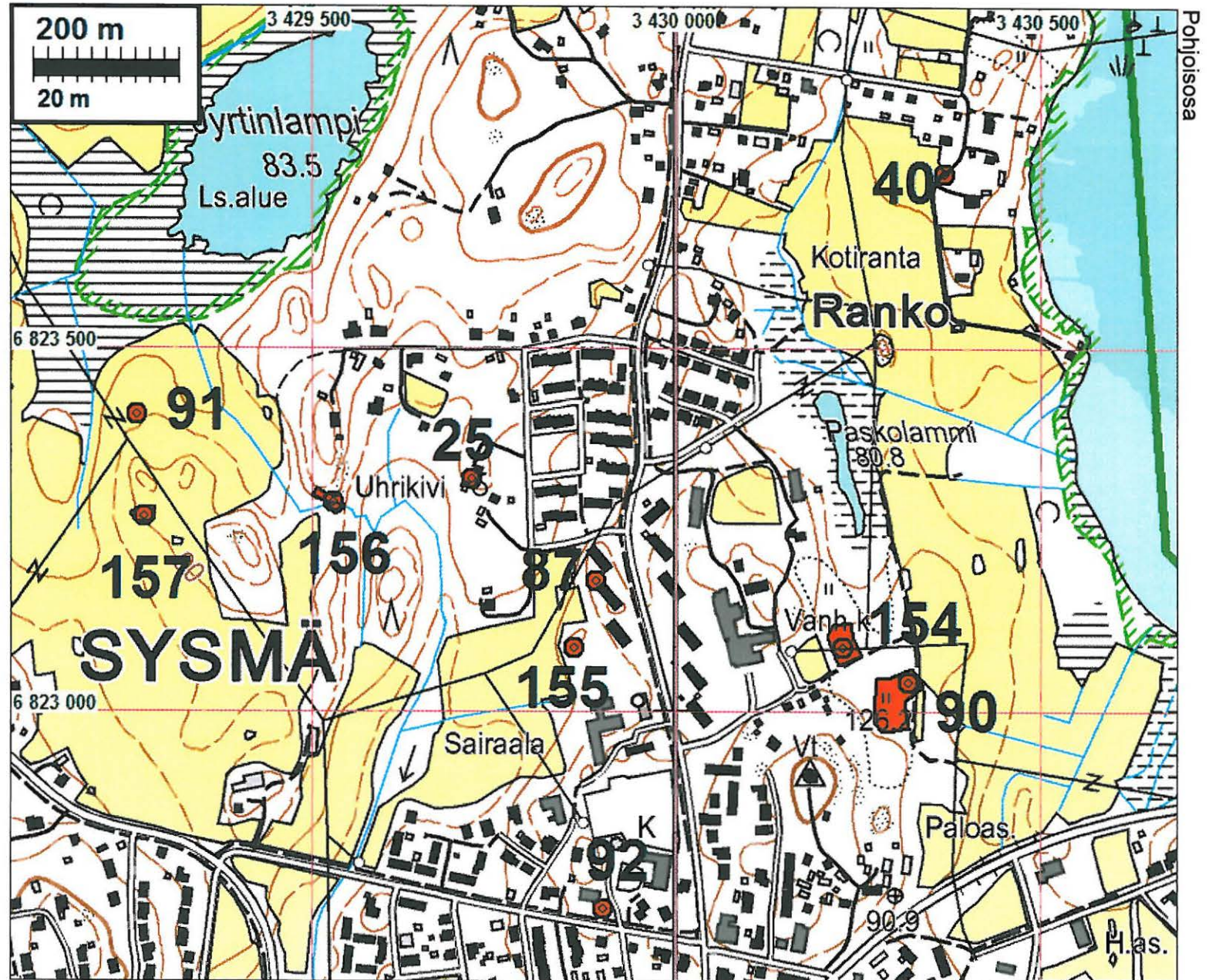
Tutkimusalue rajattu vihreällä viivalla. Muinaisjännökset sininen neliö = hist. tai rautakautinen, punainen pallo = kivikautinen asuinp. Keltainen = tuhout. muinaisjännös. Punainen neliö on 1707 kartalta paikannettu talon paikka.



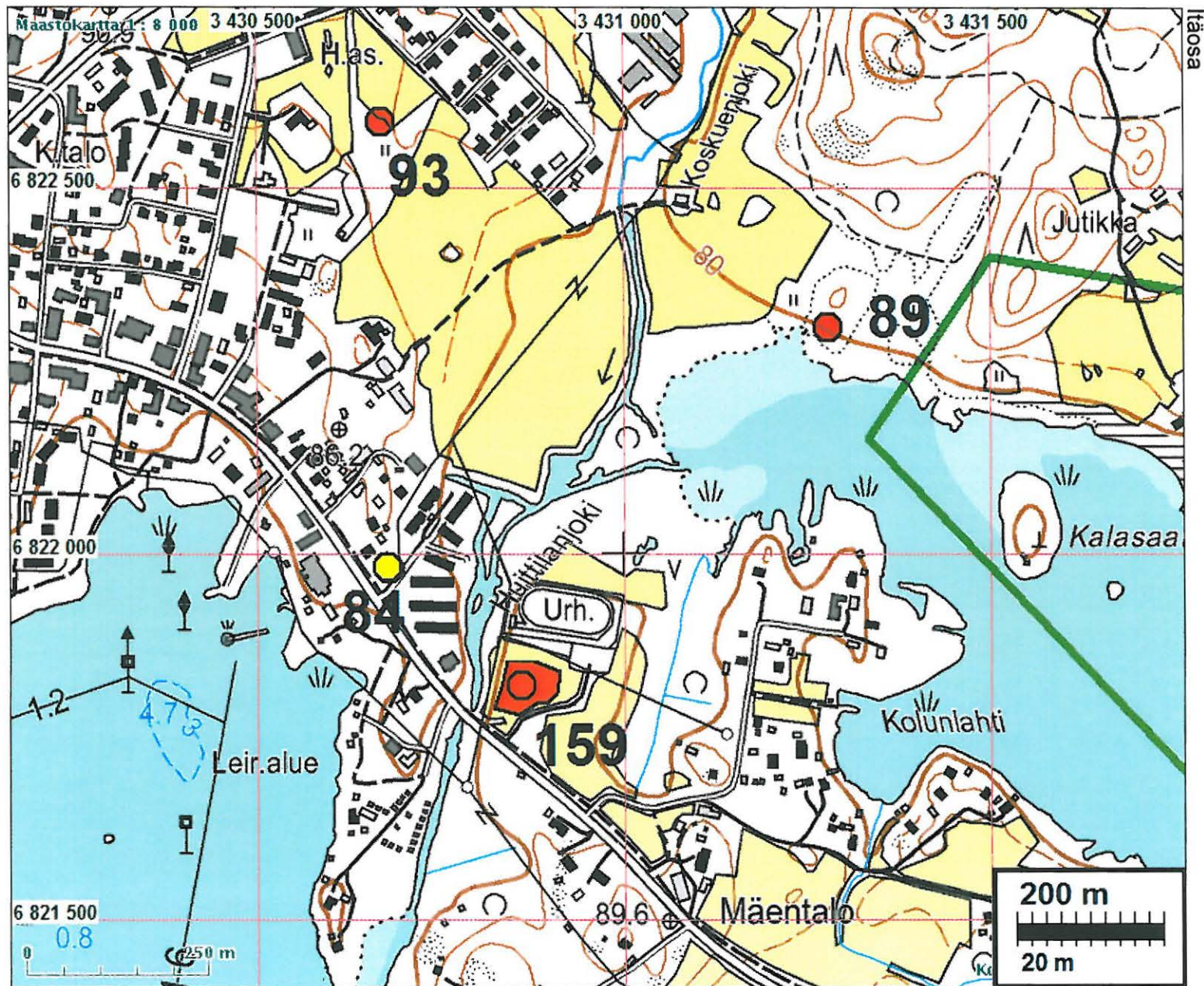
Eteläosa

Maastokartat 1:8 000





Pohjoisosa





Vanhat kartat

Kartta 1707



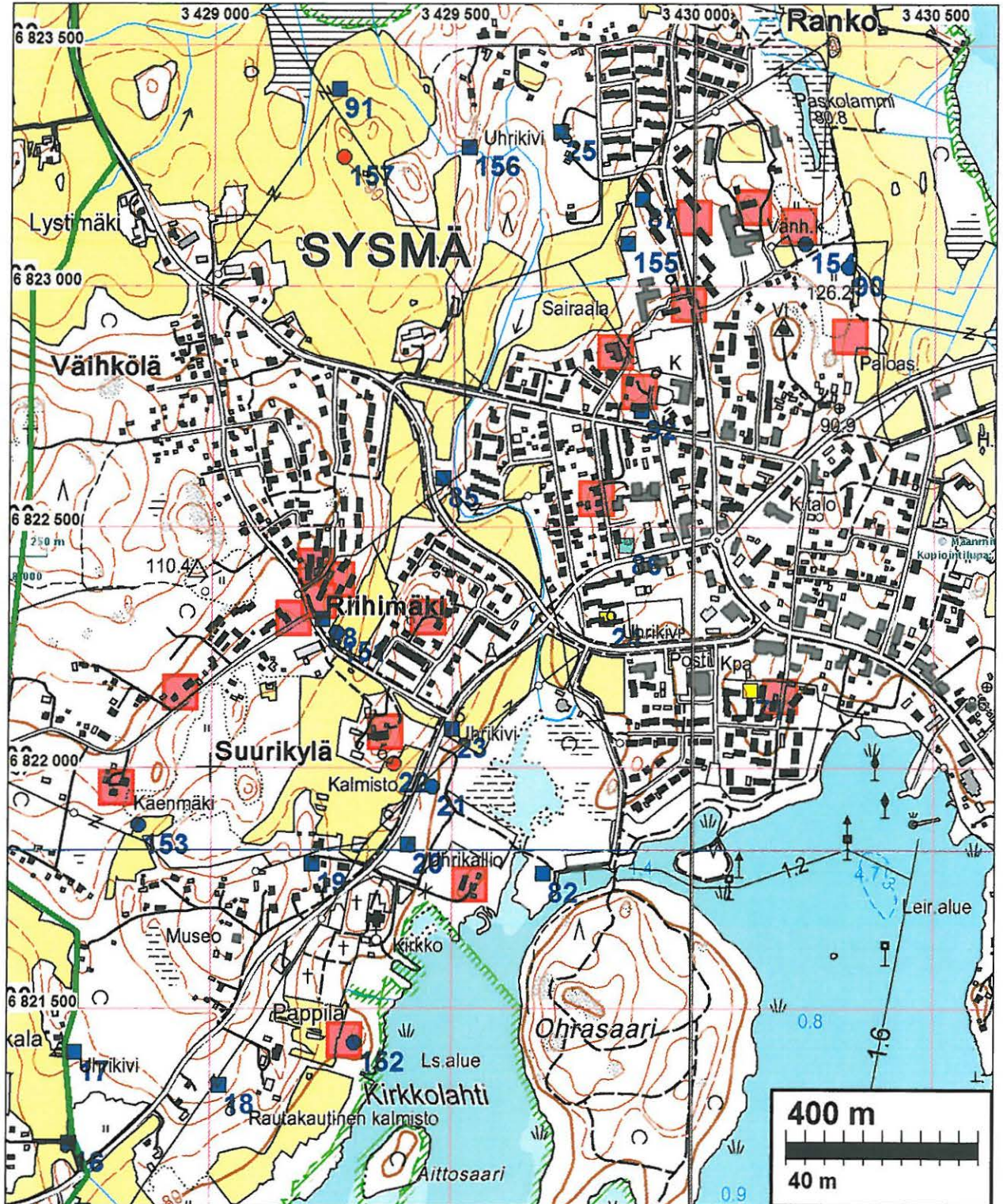
Suurikyliä, Signum C12 4/1



Osasuurennos 1707 kartasta.

Kartalle merkityt talot paikannettiin silmänvaraisesti nykyiselle kartalle (seur. sivulla). Kaksi talonpaikkaa ja Pappila todettiin muinaisjäänöksiksi ( paikat [153](#), [154](#) ja vanha pappila [152](#))

### 1707 talojen paikannus



## Kuninkaankarttaote

Ote ns. kuninkaankarttasta (263) 1700-luvun lopulta.



## 1700-luvun lopun yleiskartat

Karttojen tarkka tekoaika ei ole tiedossa. Kartat valokuvattu Tukholman Riksarkivissa.



**Muinaisjännökset**

Ilmakuivissa punareunaiset avoneliöt ovat 1707 kartalta paikannettuja talojen sijoja (arvioita).

**SYSMÄ 14 PÄIVÄRINNAN PELTO**

Rauh.lk: 2

Ajoitus: rautakautinen

Laji: hautaus: polttohauta

Kartta: 3121 03 Sysmä x: 6820 94 y: 3428 68 z: 83 ±1 m

Tutkijat: Alfred Hackman 1919 koekaivaus, Pentti Koivunen 1965 inventointi, Sirkka-Liisa Seppälä 1999 inventointi, Poutiainen H 2009 inventointi

Löydöt: KM 6698:2, miekka, 1914.  
KM 7487:4, rannerengas, 1920.  
KM 7591:54-58, rannerengas, helmiä, luita, 1922.  
KM 8323:1-2, kupurasolki, helmiä, 1924.

Sijainti: Paikka sijaitsee Sysmän kirkosta 1,01 km lounaaseen.

Huomiot: **Museoviraston muinaisjännösrekisteri:**

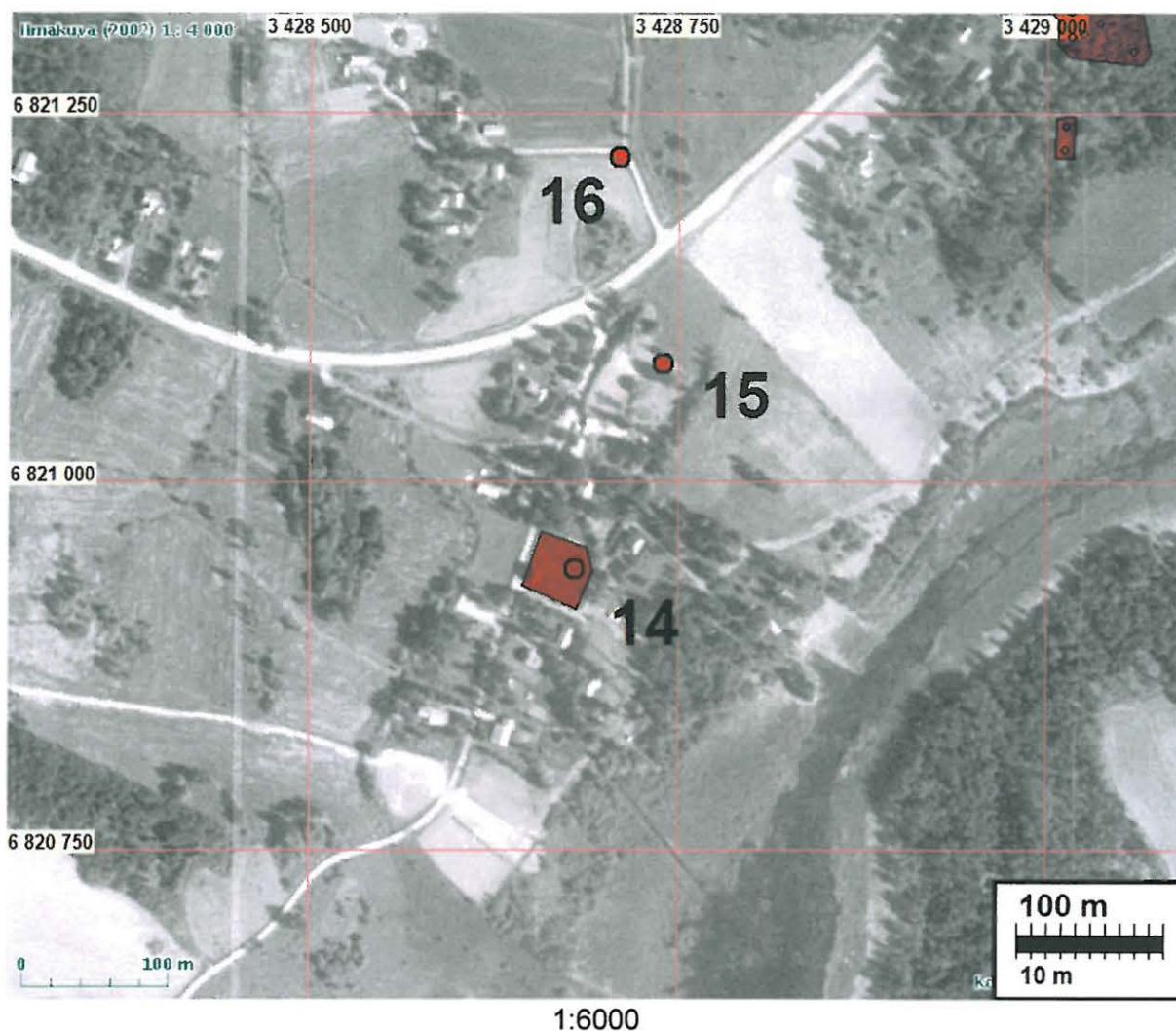
Polttokalmisto ja kuppikivet sijaitsevat Antialanlahden länsirannalla, Hovilantien itäreunassa, Haaralan talosta 60 m etelälounaaseen ns. Päivärinnanpellossa tai Kotipellossa. Paikka on loivasti itäkaakkoon viettävää moreenirinnettä, joka on raivattu pelloksi. Peltolohkon lounais- ja koillisnurkissa on suuret kivikasat. Paikalta on 1910-luvulla saatu irtolöytöinä miekka, pyöreä kupurasolki, kaksi rannerengasta, helmiä ja luita. Löytöjen ja maaston perusteella pellon kohdalla on ollut viikinkiaikainen polttokalmisto. Pellostä on myös todettu kolme kuppikiveä. Kivikasasta löydetty 9-kuppinen pieni kivi on siirretty Sysmän museoon, toinen 2-kuppinen lohcare on haudattu maahan pellon keskelle ja kolmas 1-kuppinen kivi on jäljellä kivikasassa pellon lounaisnurkassa.

**Poutiainen 2009:**

Pelto nurmella. Alue ja sen lounaisnurkan kivikasa ennallaan.



Muinaisjännöspeltoa, kuvattu koilliseen.



### **SYSMÄ 15 HAARALAN HEVOSHAKA**

Rauh.lk: 1  
 Ajoitus: rautakautinen  
 Laji: palvonta: kuppikivi

Kartta: 3121 03 Sysmä x: 6821 08 y: 3428 74 z: 83

Tutkijat: Matti Huurre 1973 tarkastus, Sirkka-Liisa Seppälä 1999 inventointi, Poutiainen H 2009 inventointi

Sijainti: Paikka sijaitsee Sysmän kirkosta 0,86 km lounaaseen.

Huomiot: **Museoviraston muinaisjäänösrekisteri:**  
 Kuppikivi sijaitsee Antialanlahden länsirannalla, Suopellontieltä 35 m kaakkoon ja Haaralan talosta 100 m pohjoiskoilliseen. Paikka on kivikkoista, loivasti kaakkoon viettävää moreenirinnettä, jota on selvästi raivattu. Harvaa lehtipuustoa kasvavaa aluetta käytetään hevoslaitumena. Muinaisjäänös ympäristöineen on melko hyvin säilynyt. Kivi on todettu 1973. Laidunhaan keskellä olevassa matalassa, kuperalakisessä maakivessä (1,5 x 1 x 0,5 m) on kolme kuppia.

**Poutiainen 2009:** Paikka ennallaan.

Ilmakuva yllä.



Kuppikivi oik.

**SYSMÄ 16 ALHIO**

Rauh.lk: 1  
 Ajoitus: rautakautinen  
 Laji: palvonta: kuppikivi

Kartta: 3121 03 Sysmä x: 6821 22 y: 3428 71 z: 82,5

Tutkijat: Matti Huurre 1973 tarkastus, Sirkka-Liisa Seppälä 1999 inventointi, Poutiainen H 2009 inventointi

Sijainti: Paikka sijaitsee Sysmän kirkosta 0,79 km lounaaseen.

Huomiot: **Museoviraston muinaisjäännösrekisteri:**  
 Kuppikivi sijaitsee Suopellontien luoteispuolella, 70 m siitä pohjoisluoteeseen olevan Nikalan ja Rautasen tienristeyksen eteläreunassa. Paikka on loivasti luoteeseen viettävää savipeltoa. Luoteispuolella avautuu laaja peltoaukea. Muinaisjäännös ympäristöineen on melko hyvin säilyneessä ympäristössä viljelymaiseman keskellä.  
 Kivi on todettu 1973. Isohkon maakiven (2 x 1 x 1 m) laella on yksi kuppi.

**Poutiainen 2009:** Paikka ennallaan. Havainnot kuppikivestä: kupin halk. 6x6 cm syv 1 cm. Pohja epäsymmetrinen ja epätasainen joten epävarma kohde. Ympäristöltä pelloilta ei havainnot esihistoriasta.

Ilmakuva s. 14



Kuppikivi tien laidalla.

### **SYSMÄ 17 NIKALA**

Rauh.lk: 2

Ajoitus: rautakautinen

Laji: palvonta: kuppikivi

Kartta: 3121 03 Sysmä x: 6821 42 y: 3428 70 z: 85

Tutkijat: Pentti Koivunen 1965 inventointi, Sirkka-Liisa Seppälä 1999 inventointi, Poutiainen H 2009 inventointi

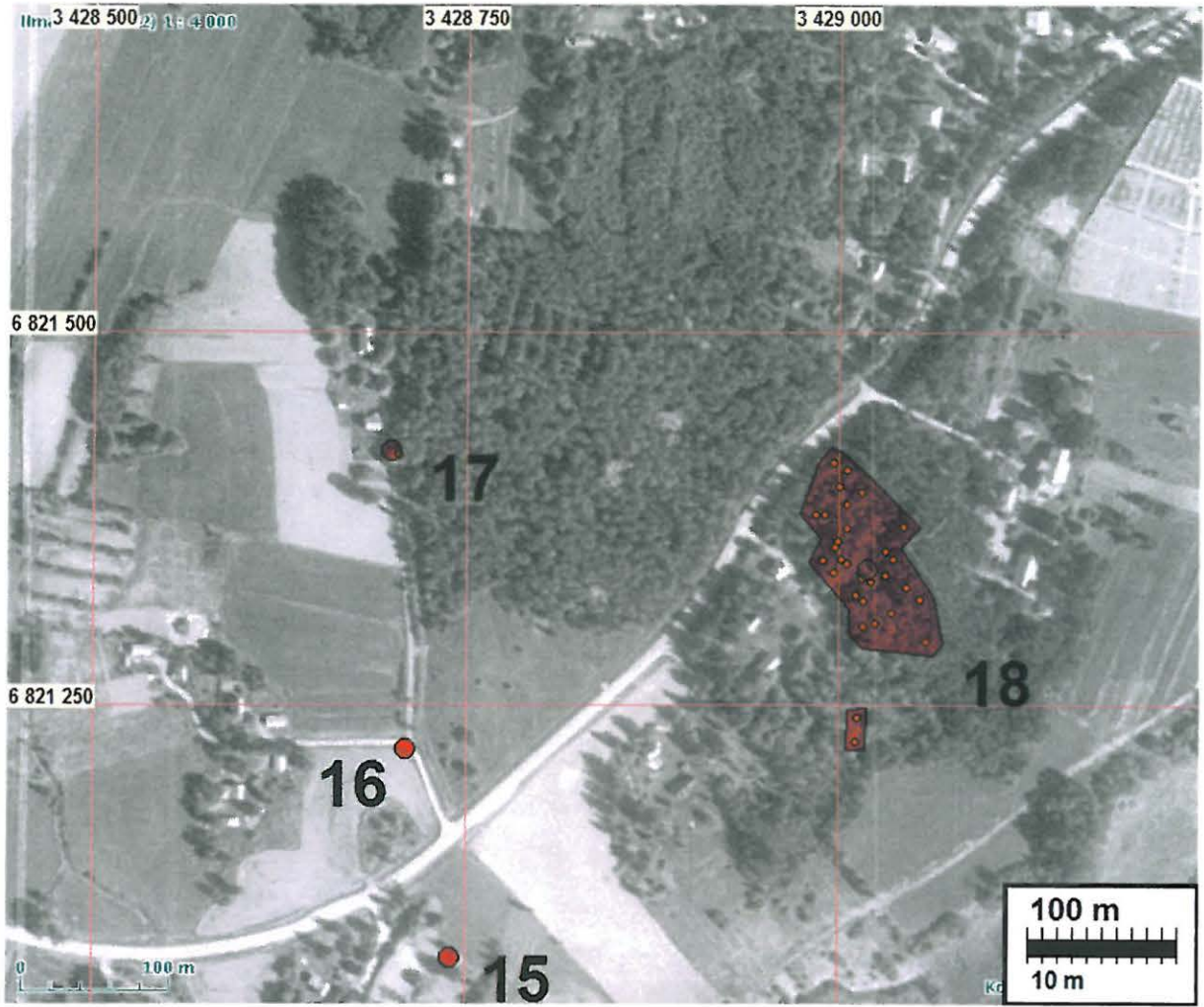
Sijainti: Paikka sijaitsee Sysmän kirkosta 0,69 km länteen.

Huomiot: **Museoviraston muinaisjäännösrekisteri:**

Kuppikivi sijaitsee Nikalan talosta 30 m kaakkoon, taloon johtavan tien itäreunassa. Paikka on kivikkoista, sekametsää kasvavaa moreenimäkeä, joka viettää loivasti etelään. Länsipuolella avautuu laaja peltoaukea. Muinaisjäännös on siirretty alkupe-  
räiseltä paikaltaan. Kivi on todettu 1965, ja se on alkujaan sijainnut tien länsireu-  
nassa. Matalassa maakivessä on ollut 2 kuppia. Kivi on lohkeillut, ja siitä on viety  
yhden kupin kappale Sysmän museoon. Jäljellä oleva kivi ja siinä oleva kuppi on  
siirretty 1970-1980-lukujen vaihteessa taloon johtavan tien itäreunaan. Muinais-  
jäännös on huonokuntoinen ja liian lähellä tieuraa.

**Poutiainen 2009:** Ennallaan. Havaintoja kuppikivestä. Halk 1.4x0.7 m kork 0.3 m.  
Kuppi (6x6x1 cm) kiven keskivaiheilla.





1: 6 000



Kuppikivi edessä oik.

**SYSMÄ 18 PAPPILANHAKA**

Rauh.lk: 1  
 Ajoitus: rautakautinen  
 Laji: hautaus: röykkiö

Kartta: 3121 03 Sysmä x: 6821 34 y: 3429 02 z: 86

Tutkijat: Anna-Liisa Hirviluoto 1960 tarkastus, Pentti Koivunen 1965 inventointi, Sirkka-Liisa Seppälä 1999 inventointi, Poutiainen H 2009 inventointi

Sijainti: Paikka sijaitsee Sysmän kirkosta 0,48 km lounaaseen.

Huomiot: **Museoviraston muinaisjäännösrekisteri:**

Röykkiöryhmä sijaitsee Kirkkolahden länsirannalla Sysmän entisen pappilan päära-kennuksesta 150 m lounaaseen, pappilan ja sen lounaispuolella olevalla Lystimetsän tontilla. Paikka on loivasti kaakkoon viettävää moreenirinnettä. Aluetta on käytetty laidunhakana, mutta nykyisin se on lähes kokonaan metsittynyt. Röykkiöryhmä on todettu 1960. Alueelta on tiedossa ainakin 14 maansekaista tai pelkistä kivistä kasattua röykkiötä. Röykkiöt sijaitsevat rinteeseen suuntaisesti noin 120 x 50 m laajuisella alueella. Kolme lounaisinta on Lystimetsän tontilla ja loput pappilan puolella. Osa röykkiöistä vaikuttaa viljelyröykkiöiltä, mutta monissa on koekuopituksessa todettu hautaröykkiöön viittaavia palaneita kiviä ja tummaa maata. Yhdestä röykkiöstä on lisäksi löydetty saviastianpaloja ja kahdesta palanutta luuta. Röykkiöryhmän luoteispuolella kohoaa tasalakinen kumpare, jonka lounaispäässä on epävarma kuppikivi.

**Poutiainen 2009:**

Ennallaan. Havaintoja: osa röykkiöistä kiven- ja maansekaisia osa selvästi pelkäs-tään kivistä koostuvia pelto- ja raivausröykkiöitä. Toisaalta myös maansekaisten röykkiöiden päälle lienee toisinaan myöhemmin kasattu raivauskiviä. Myös röykki-öiden koko vaihtelee huomattavasti. Suurimmat ovat noin 10x10x1 m useimmiten kuitenkin noin 5x4 x0.5 m. Lisäksi on yksi kivikenttää muistuttava kohta 30x10x0.6 m jossa saattaa tosin olla useampi kuin yksi raunio mutta aivan kiinni toisissaan. Maasto on paikoin hyvin tiheäkaskvustoista ja risukkoista mikä vaikeuttaa joten ha-vaintojen tekemistä. Alueen rajaus röykkiöiden perusteella.

Röykkiöiden koordinaatit: (RR=raivausröykkiö, R=röykkiö)

6821377	3428991	SYS18A	R
6821377	3428985	SYS18B	R
6821359	3429000	SYS18C	R
6821355	3428998	SYS18D	R
6821346	3428990	SYS18E	RR
6821338	3428997	SYS18F	R
6821347	3429002	SYS18G	R
6821344	3429006	SYS18H	R
6821334	3429016	SYS18I	R
6821323	3429012	SYS18J	R
6821319	3429017	SYS18K	R
6821302	3429017	SYS18L	R
6821304	3429025	SYS18M	R
6821311	3429036	SYS18N	R
6821320	3429055	SYS18O	R
6821292	3429059	SYS18P	RR
6821225	3429012	SYS18Q	RR

6821241	3429013	SYS18S	RR
6821328	3429046	SYS18T	R
6821336	3429032	SYS18U	R
6821332	3429022	SYS18V	R
6821347	3429037	SYS18W	R
6821352	3429032	SYS18X	R
6821369	3429044	SYS18Y	RR
6821392	3429016	SYS18ZA	LAAJAN RAUNION TOINEN PAA
6821368	3429006	SYS18ZB	RAUNION TOINEN PAA
6821384	3429006	SYS18A	R
6821396	3429001	SYS18B	R
6821407	3429006	SYS18C	R
6821412	3428997	SYS18D	RR

Ilmakuva s. 17 ja s. 31



kiviröykkiötä.

**SYSMÄ 19 SEURAKUNNAN MAA**

Rauh.lk: 1  
 Ajoitus: rautakautinen  
 Laji: palvonta: kuppikivi

Kartta: 3121 03 Sysmä x: 6821 80 y: 3429 21 z: 90

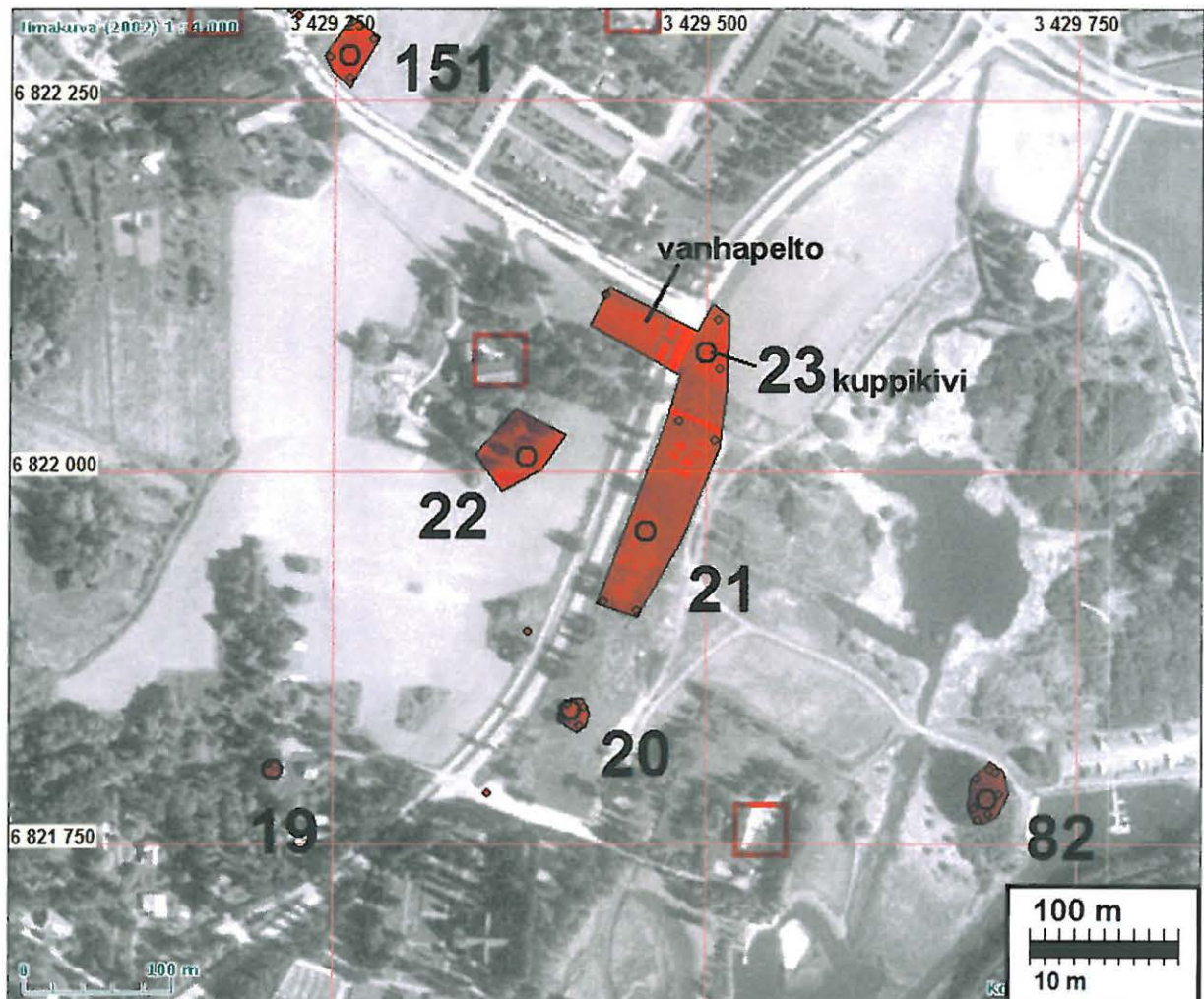
Tutkijat: Pentti Koivunen 1965 inventointi, Matti Huurre 1973 tarkastus, Antti Bilund ja Hannu Poutiainen 1999 inventointi, Poutiainen H 2009 inventointi

Sijainti: Paikka sijaitsee Sysmän kirkosta 0,17 km luoteeseen.

Huomiot: **Museoviraston muinaisjäännösrekisteri:**

Kuppikallio sijaitsee Suopellontien länsipuolella olevien omakotitalojen takana, kirkkoa vastapäätä. Kallio on Jyrkkäseinäinen ja sen länsipuolella on aiemmin viljelty notko. Lähimpien talojen tontit ja pihat ulottuvat aivan kallion juurelle. Kalliossa, joka on itä-länsi-suuntainen harjanne, on yhteensä 22 kuppimaista syvennystä eli kuppia, joista 17 on selviä. Suurin kupeista on läpimitaltaan 8,5 cm ja syvyydeltään 2,5 cm. Pienimmän läpimitta on 6 cm ja syvyys 1 cm.

**Poutiainen 2009:** Ennallaan mutta lähes umpeen sammaloitunut kallio. Kallion toisessa päässä jonkinlaista kiveystä mahdollisesti kasattu pelloilta. Lisäksi kiven- ja maansekainen kasa.





Pusikoitunut kuppikallio.

### **SYSMÄ 20 SURMAKIVI**

Rauh.lk: 1  
 Ajoitus: rautakautinen  
 Laji: hautaus: rökkiö

Kartta: 3121 03 Sysmä x: 6821 84 y: 3429 41 z: 80

Tutkijat: Anna-Liisa Hirviluoto 1960 tarkastus, Matti Huurre 1973 tarkastus, Mirja Miettinen 1997 tarkastus, Antti Bilund ja Hannu Poutiainen 1999 inventointi, Poutiainen H 2009 inventointi

Sijainti: Paikka sijaitsee Sysmän kirkosta 0,16 km pohjoiseen.

Huomiot: **Museoviraston muinaisjäännösrekisteri:**

Suopellon tieltä 20 m itään pellon keskellä on pieni kallio, jolla on Surmakiveksi nimetty lohkare. Kalliolla on myös matala rökkiö ja kalliopinnassa on havaittu kuusi kuppia. Kallio on loivasti itään Majutveden rantaan laskevalla rinteellä. Rautakaudella ranta ollut noin 50-100 m päässä. Nykyisin osa alavaa maata on täytetty. Ympäröivä alue on entistä peltoa, nyt joutomaata ja vesakkoa. Kirkon pysäköintipaikka on muutaman kymmenen metrin päässä kalliosta. Sileäpintaisella kalliolla, sen lounaispäässä Surmakiven ympärillä on matala hautarökkiö ja sen pohjoispuolella kalliossa 6-10 kuppia, joista osa on epävarmoja. Rökkiössä oli 1999 tuoreita kaive-lujälkiä. Rautakuonaa oli jätetty kalliolle.

**Poutiainen 2009:** vanhat koordinaatit osoittavat väärään kohtaan - korjattu tähän raporttiin. Kohdetta hoidettu. Lisäksi yhteen kohtaan kalliossa yritetty tehdä hakaamalla kuppia. Havaintoja kuppikalliosta: kalliopaljastuman koko 15x10x1.5 m. Kuppeja n 7 m matkalla. Kupprien koko n 8x7x1.5 cm. Rajaus kallion perusteella.



Kuppikallio



### **SYSMÄ 21 IHANANIEMI**

Rauh.lk: 2

Ajoitus: rautakautinen

Laji: asuinpaikka

Kartta: 3121 03 Sysmä x: 6821 96 y: 3429 46 z: 80

Tutkijat: Anna-Liisa Hirviluoto 1960 tarkastus, Pentti Koivunen 1965 inventointi, Matti Huurre 1973 tarkastus, Kaisu Anttila 1975 kaivaus, Antti Bilund ja Hannu Poutiainen 1999 inventointi, Hannu Poutiainen 2000 kartoitus, Hannu Poutiainen 2004 inventointi, Poutiainen H 2009 inventointi

Löydöt: KM 19657:1-190, 1975.  
KM 31486, 1999.  
KM 31601, 1999.  
KM 32291, 2000.  
KM 34548:1-46, 2004.

Sijainti: Paikka sijaitsee Sysmän kirkosta 0,22 km pohjoiseen.

Huomiot: **Museoviraston muinaisjäännösrekisteri:**

Kohde sijaitsee Suurikylän kartanosta noin 100 - 200 m itään ja etelään, Suopellon maantien tien molemmin puolin, loivalla Majutveteen laskevalla rinteellä. Pienillä kalliopohjaisilla kumpareilla on matalia, nurmettuneita kumpuja (kiven ja maan sekoisia röykkiöitä) ja rautakautinen ja kivi/varhaismetallikautinen asuinpaikka (Vanhapelto eli Pekkasen pelto). Röykkiöistä osa on tutkittu tienoikaisun yhteydessä vuosina 1975-76, osa jäänyt sen jälkeen tehdyn pyörätien alle. Viljely ja viimeksi maansiirtotyöt rinteiden alaosassa ovat muokanneet ja muuttaneet muinaisjäännöksen ympäristöä voimakkaasti.

**Poutiainen 2004:** Paikallinen vanhojen rahojen keräilijä Pertti Martikainen on - etsiessään metallinilmaisimella rahoja pellolta - löytänyt Ihananiemen alueelta useita rautakautisia ja mahdollisesti myös varhaishistoriallisia esineitä. Ainakin pääosa esineistä on peräisin Ihananiemen tunnetulta muinaisjäännösalueelta. Uusien löytöjen joukossa on mm. pronssikorujen katkelmia, pronssiheloja ja punnus.

**Poutiainen 2009:** Ennallaan. Rajaus aiempien havaintojen perusteella.

Ilmakuva s. 20



Yllä: asuinpaikkaa idästä länteen. Alla: ns. Vanhapelto alueen luoteisosassa. Kuvattu kaakkoon.



**SYSMÄ 22 KIRKKOVAINIO**

- Rauh.lk: 2  
 Ajoitus: kivikautinen  
 Laji: asuinpaikka
- Kartta: 3121 03 Sysmä x: 6822 01 y: 3429 38 z: 85
- Tutkijat: Pentti Koivunen 1965 inventointi, Antti Bilund ja Hannu Poutiainen 1999 inventointi, Poutiainen H 2009 inventointi
- Löydöt: KM 19670, 1965.
- Sijainti: Paikka sijaitsee Sysmän kirkosta 0,32 km pohjoiseen.  
 Huomiot: **Museoviraston muinaisjäännösrekisteri:**  
 Asuinpaikka sijaitsee Suurikylän kartanon päärakennuksesta noin 20- 50 m etelään, kaakkoon viettävällä peltorinteellä ja puutarhamaassa. Kivikaudella paikka on ollut rannalla (Päijänne-Majutvesi noin 85 - 90 m mpy). Alue on ollut pitkään viljeltyä. Puutarhaan tiedetään tuodun täytemaata rannalta. Maaperä on tummaa pelto-  
 multa. Asuinpaikan alue on puutarhaa ja pihanurmikkoa ja asuinpaikka ulottuu mahdollisesti alempana olevalle pellolle saakka.
- Poutiainen 2009:** Ennallaan - ei havaintoja peitteisestä maasta. Rajaus epäselvä.

Ilmakuva s. 20

**SYSMÄ 23 SUURIKYLÄ**

- Rauh.lk: 1  
 Ajoitus: rautakautinen  
 Laji: palvonta: kuppikivi
- Kartta: 3121 03 Sysmä x: 6822 08 y: 3429 50 z: 82
- Tutkijat: Helmer Salmo 1954 tarkastus, Anna-Liisa Hirviluoto 1960 tarkastus, Pentti Koivunen 1965 inventointi, Kaisu Anttila 1975 kaivaus, Mirja Miettinen 1996 tarkastus, Antti Bilund ja Hannu Poutiainen 1999 inventointi, Seppälä S-L 1999 inventointi, Poutiainen H 2009 inventointi
- Sijainti: Paikka sijaitsee Sysmän kirkosta 0,42 km pohjoiseen.  
 Huomiot: **Museoviraston muinaisjäännösrekisteri:**  
 Kuppikivi sijaitsee Suurenkylän kartanosta 150 m itään, Suopellon ja Särkilahden-  
 teiden risteyksestä 30 m koilliseen, Majutveden rantaan laskevalla rinteellä, aivan Suopellontien kaakkoispuolisen penkeren reunassa, pellon yläreunalla. Maakivi on kooltaan 3,3 x 1,9 m ja korkeudeltaan noin 1,2 m. Kivessä on 52 kuppaa, joista 38 on varmoja. Suurin kuppi on kooltaan noin 10 x 11 cm ja syvyydeltään 4 cm, pienin kuppi on läpimitaltaan noin 6 cm, syvyydeltään 1,5-2 cm. Kiveen on kiinnitetty kuparinen rauhoituskyltti. Koekaivaus v. 1975 ulottui Ihananiemessä ulottui myös ko. kuppikiven ympäristöön n. 2 m säteelle. Kiven pohjoispuolelta löytyi koeojasta palanutta luuta ja savea sekä kiveys
- Poutiainen 2009:** Ennallaan.



Ilmakuva s. 20



Kuppikivi



### **SYSMÄ 24 SIMOLANRINNE**

Rauh.lk: 1  
 Ajoitus: ajoittamaton  
 Laji: palvonta: kuppikivi

Kartta: 3121 03 Sysmä      x: 6822 31      y: 3429 82      z: 82

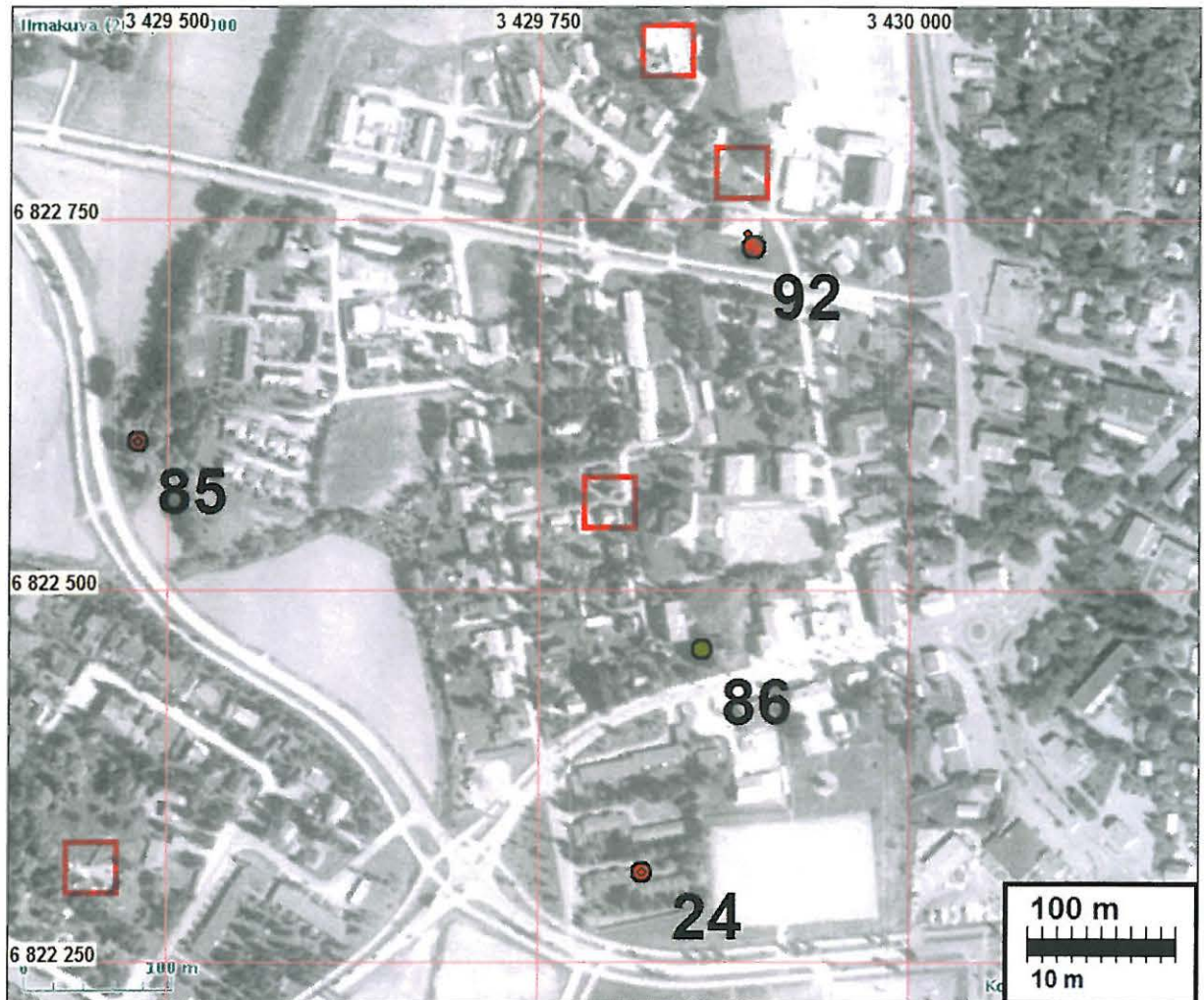
Tutkijat: Matti Huurre 1973 tarkastus, Antti Bilund ja Hannu Poutiainen 1999 inventointi

Sijainti: Paikka sijaitsee Sysmän kirkosta 0,78 km koilliseen.

Huomiot: **Museoviraston muinaisjäännösrekisteri:**

Kuppikivi sijaitsee Särkilahdentien ja Suopellontien risteyksestä 150 m itään, kahden rivitalon välisellä piha-alueella. Paikka on hyvin loivaa Majutveteen laskevaa rinnettä, rantaan on nykyisin matkaa 300 - 400 m. Kiven ympärillä on rakennettua aluetta, aikaisempaa peltoa, nyt piha- ja tonttimaata. Kivi on suurehko, rapautunut siirtolohkare, jossa 18 kuppia. Niistä 12 on varmoja. Suurin kuppi on kooltaan 19 x 13 cm ja syvyydeltään 4 cm, pienimmän kupin läpimitta on 6 cm ja syvyys noin 1 cm.

**Poutiainen 2009: Ennallaan.**



1:6 000



**SYSMÄ 25 NEVALA**

Rauh.lk: 1  
 Ajoitus: rautakautinen  
 Laji: palvonta: kuppikivi

Kartta: 3121 03 Sysmä x: 6823 32 y: 3429 72 z: 85

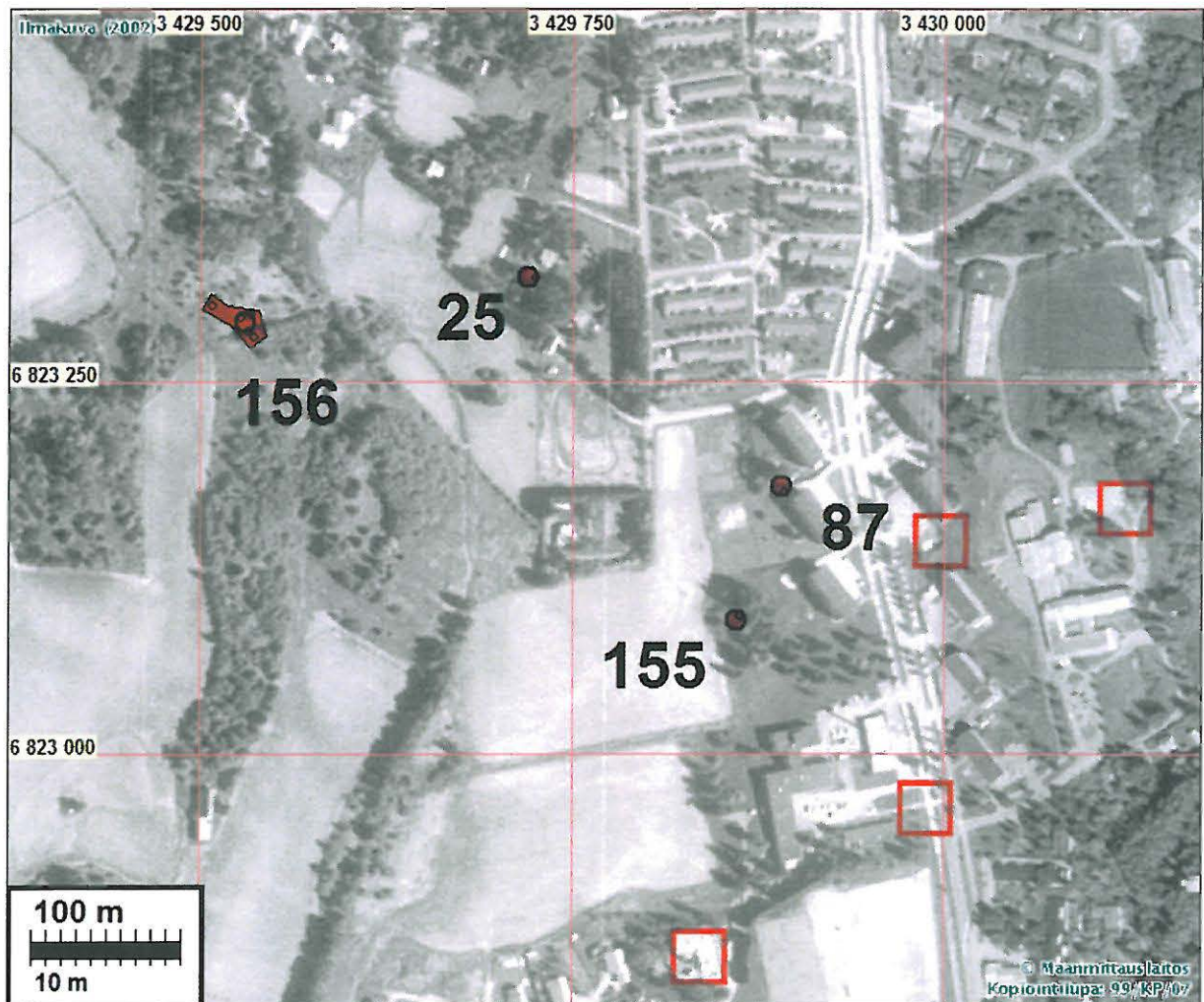
Tutkijat: Koivunen P 1965 inventointi, Matti Huurre 1973 tarkastus, Antti Bilund ja Hannu Poutiainen 1999 inventointi, Seppälä S-L 1999 inventointi, Poutiainen H 2009 inventointi

Sijainti: Paikka sijaitsee Sysmän kirkosta 1,67 km pohjoiseen.

Huomiot: **Museoviraston muinaisjäännösrekisteri:**

Kuppikivi sijaitsee Nevalan talon pihassa noin 5 m portaista lounaaseen. Matalaa kiveä ympäröi kukkapenkki. Ympäristö on pihapiiriä, nurmikkoa ja jonkin verran muokattua aluetta. Kivi on matala, pyöreä ja tasalakinen, kooltaan noin 1,4 x 1,4 m ja korkeudeltaan 30 cm. Kivessä on neljä pyöreää kuppia, joista suurin on läpimitaltaan noin 10 cm ja syvyydeltään 3,5 cm. Pienin kuppi on läpimitaltaan 6 cm ja syvyydeltään 3 cm.

**Poutiainen 2009:** Ennallaan. Pihapiiriin on pystytetty infotaulu.



1:6 000



### **SYSMÄ 40 RANKO**

Rauh.lk: 2

Ajoitus: rautakautinen

Laji: palvonta: kuppikivi

Kartta: 3121 06 VALITTULA x: 6823 74 y: 3430 37

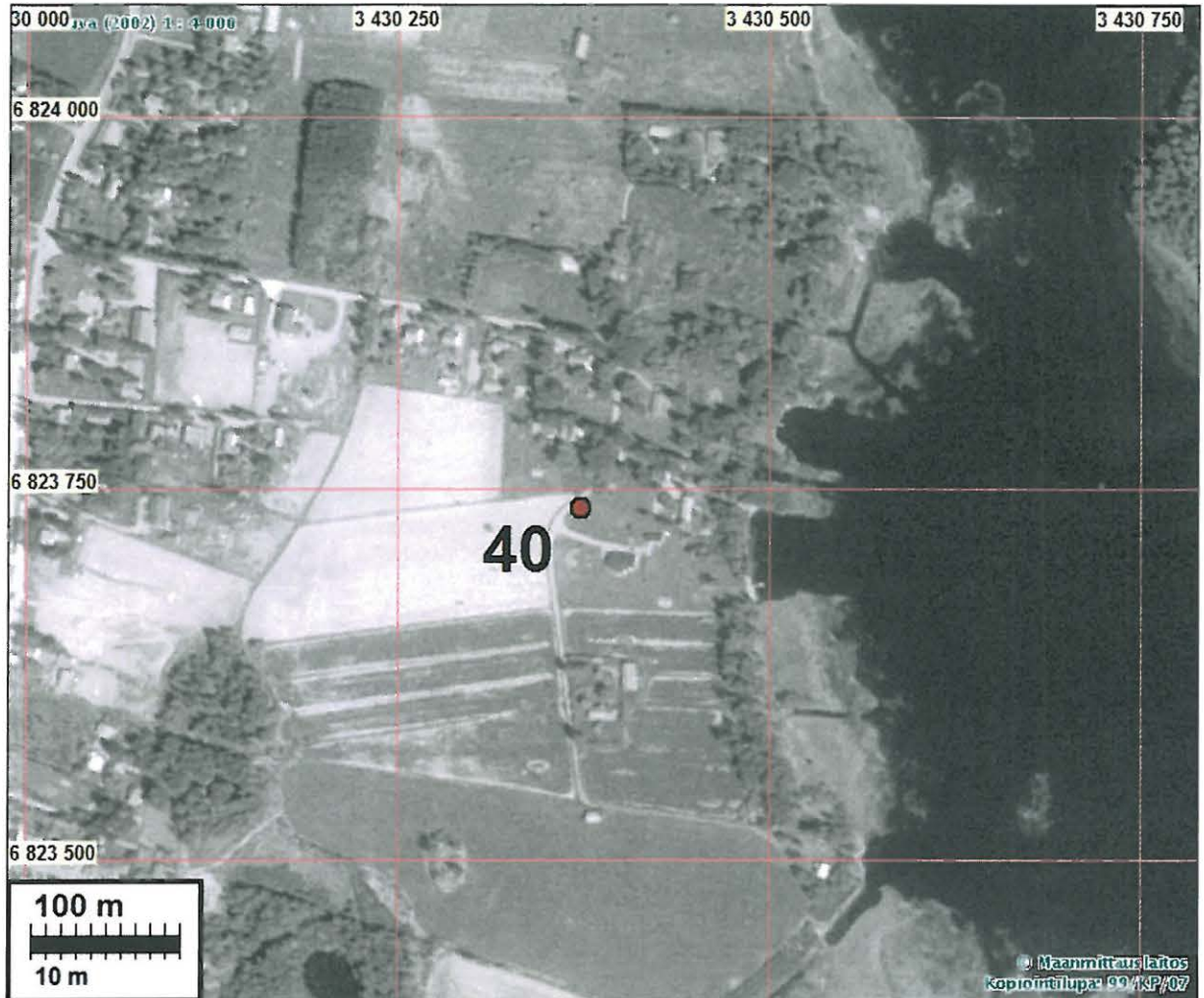
Tutkijat: Koivunen P 1965 inventointi, Huurre M 1973 tarkastus, Seppälä S-L 1999 inventointi, Poutiainen H 2009 inventointi

Sijainti: Paikka sijaitsee Sysmän kirkosta 2,3 km pohjoiseen.

Huomiot: **Museoviraston muinaisjäännösrekisteri:**

4 kuppia. Kuppikivi sijaitsee Ylä-Vehkajärven länsirannalla, Aholan talosta 20 m eteläkaakkoon Rankoontien länsireunassa, 10 m tilan rajapyykistä pohjoiseen. Paikka on melko tasaista moreenimäkeä, jonka eteläpuolelta avautuu peltoa. Kuppikivi on todettu 1973. Tilan kaakkoiskulmassa olevassa suuressa, lohkeilleessa maakivessä (3,5 x 2,5 x 1,5 m) on neljä kuppia. Kupeista kaksi on laakeita ja isoja (halk. 8 - 10 cm).

**Poutiainen 2009:** Havaintoja. Kuppikiven vieren siihen kiinni sen kahdelle puolelle on kasattu ja tasattu maata. Ilmeisesti kaivettu viemärikaivanto aivan kiven vierestä sen tien puoleiselle sivulle missä yhteydessä kiven pintaa on lohjennut pois.



**SYSMÄ 71 SUURIKYLÄ/SAHA**

Rauh.lk: 2  
 Ajoitus: ajoittamaton  
 Laji: palvonta: kuppikivi

Kartta: 3121 06 Valittula x: 6822 16 y: 3430 12 z: 82,5

Tutkijat: Matti Huurre 1974 tarkastus, Antti Bilund ja Hannu Poutiainen 1999 inventointi, Poutiainen H 2009 inventointi

Sijainti: Paikka sijaitsee Sysmän kirkosta 0,90 km koilliseen.

Huomiot: **Museoviraston muinaisjäännösrekisteri:**

Kuppikallio sijaitsee Majutveden pohjoisrannalla, entisen sahan pohjoispuolella, Askontien ja Sahantien välillä, tasalakisen kallioharjanteen länsilaidalla. Majutveden rantaan on nykyisin matkaa noin 150 m, rautakaudella harjanne on ollut niemenä. Kallion eteläpuolella ollut saha on lopettanut toiminnan ja sen alueella, kallion itä-, länsi- ja eteläpuolelle on rakennettu omakoti- ja rivitaloja. Kalliossa on yksi kuppi-mainen, soikea kuoppa, jonka koko on 11 - 14 cm ja syvyys 6 cm. Kuoppa eroaa kalliossa olevista kuopista, mm. selvistä porausjärjistä ja vaikuttaa uhrikuopalta/kupilta.

**Poutiainen 2009: Ennallaan.**



1: 6 000

**SYSMÄ 80 AITTOSAARI/MAKASIINISAARI**

Rauh.lk: 1  
 Ajoitus: rautakautinen  
 Laji: hautaus: polttohauta

Kartta: 3121 03 Sysmä x: 6821 23 y: 3429 40 z: 80

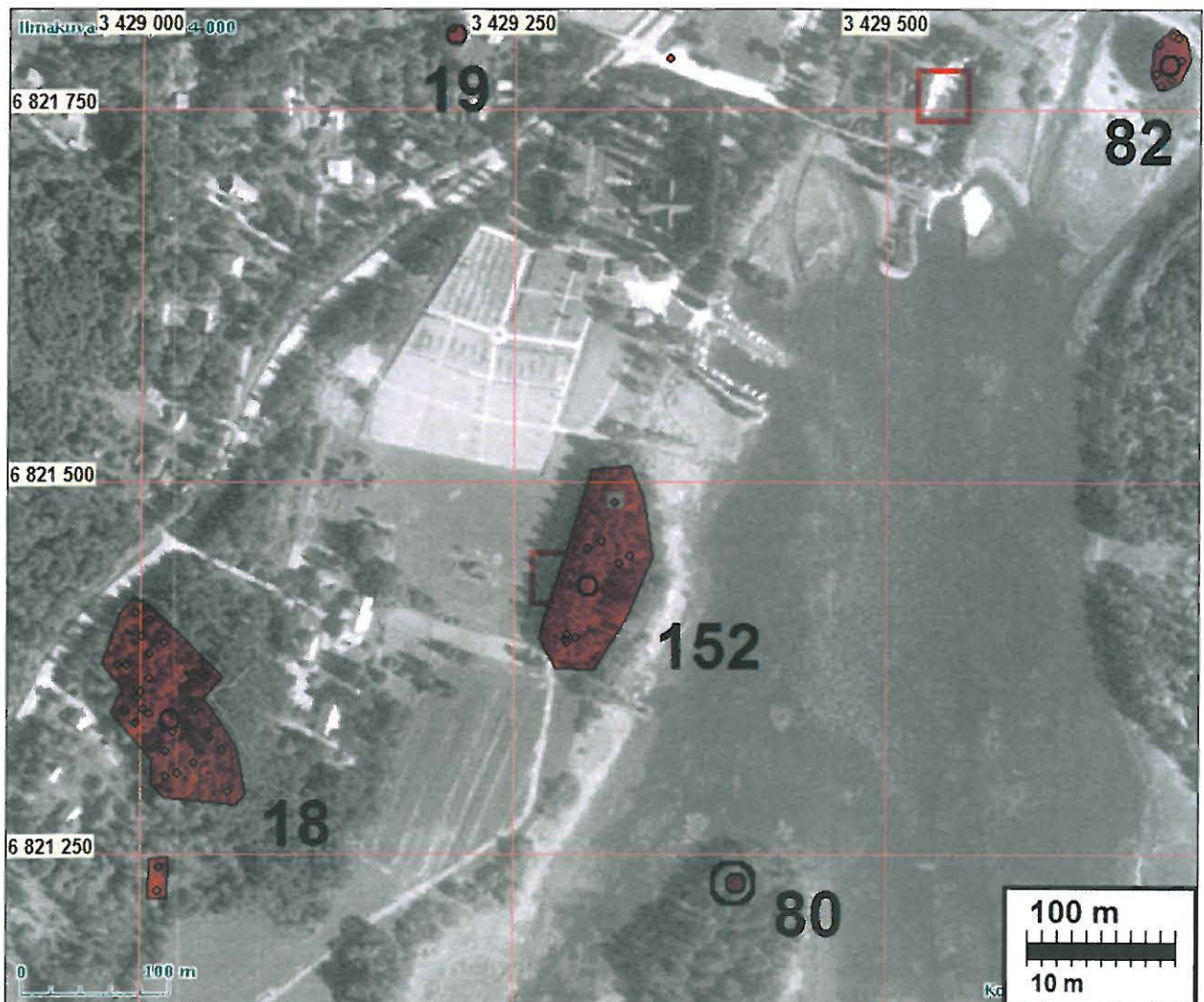
Tutkijat: Maria Hölttä 1998 tarkastus, Sirkka-Liisa Seppälä 1999 inventointi

Sijainti: Paikka sijaitsee Sysmän kirkosta 0,46 km etelään, Aittosaaren pohjoiskärjessä.

Huomiot: **Museoviraston muinaisjäännösrekisteri:**

Kalmisto sijaitsee Majutveden Aitto- eli Makasiinisaarella Sysmän vanhan pappilan kaakkoispuolella. Paikka on etelä- pohjois- suuntainen pieni saari (250 x 100 m), jossa kasvaa sekametsää. Saaren lakiosa on osaksi kallioinen. Saaren lakialueen pohjoispäästä paljastui 1998 merovingiaikaisia polttokalmistolöytöjä. Esineet oli löytänyt eräs paikkakuntalainen metallinetsimellä lähinnä muutaman neliömetrin alalta. Kalmisto ehti osittain tuhoutua useaan otteeseen tapahtuneessa kaiveluissa. Muinaisjäännöksestä ei ole havaittu maan pinnalle erottuvia merkkejä. Muinaisjäännöksen laajuutta ei tunneta. Sijainniltaan ja olemukseltaan paikka sopii kalmistosaareksi.

Paikkaa ei tarkastettu v. 2009



1: 6 000

**SYSMÄ 82 HAAPASAARI**

Rauh.lk: 2  
 Ajoitus: rautakautinen  
 Laji: hautaus: polttohauta

Kartta: 3121 03 Sysmä x: 6821 78 y: 3429 69 z: 79,5

Tutkijat: Mirja Miettinen 1998 tarkastus, Antti Bilund ja Hannu Poutiainen 1999 inventointi, Simo Vanhatalo 1999 koekaivaus, Poutiainen H 2009 inventointi

Löydöt: KM 31017, 1998.

Sijainti: Paikka sijaitsee Sysmän kirkosta 0,35 km itään.

Huomiot: **Museoviraston muinaisjäännösrekisteri:**

Kalmisto sijaitsee Sysmän vedenpuhdistamon eteläpuolella, vesijättömaiden reunalla, Ohrasaaren vievän ulkoilutien ja sillan länsipuolella. Aivan vesirajassa on pieni haapaa kasvava kumpare. Paikka on ollut vielä 1990-luvulla pieni saari mantereeseen ja Ohrasaaren välisessä kapeikossa. Lahdenpohjan täyttötöiden yhteydessä Haapasaari on liitetty mantereeseen. Paikalliset harrastajat löysivät syksyllä 1998 paikalta metallinilmaisimella rautamiekan, pronssisolkia, riipuksen, atraimia, kuonaa ym. rautakautisia löytöjä. Paikalla on tehty koekaivauksia 1999. Viikinkiaikainen polttokalmisto tai kätkö.

**Poutiainen 2009:** Ennallaan. Kohdetta hoidettu. Rajaus maastonmuodon ja kivetyksen perusteella.

Ilmakuva s. 20





**SYSMÄ 85 AKANOJA**

Rauh.lk: 1  
 Ajoitus: rautakautinen  
 Laji: palvonta: kuppikivi

Kartta: 3121 03 Sysmä x: 6822 60 y: 3429 48 z: 85

Tutkijat: Antti Bilund ja Hannu Poutiainen 1999 inventointi, Seppälä S-L 1999 inventointi, Poutiainen H 2009 inventointi

Sijainti: Paikka sijaitsee Sysmän kirkosta 0,90 km pohjoiseen.

Huomiot: **Museoviraston muinaisjäännösrekisteri:**

Kuppikallio sijaitsee Särkilahdentien ja Suopellontien risteyksestä luoteeseen, Särkilahdentien ja itäpuolisen Akanojan välillä, pienellä metsäisellä kaumpareella peltojen keskellä. Ojan itäpuolella on rivitaloalue. Kumpareen itäsvuella avokalliota, jonka itälaidassa kaksi kuppia noin 50 cm toisistaan. Kuppien läpimitat ovat 11 ja 6 cm, syvyydet 3,5 ja 2 cm. Molemmat ovat pyöreitä. Lisäksi kalliossa on epäselviä luontaisia syvennyksiä ja mahdollisesti yksi epävarma kuppi länsilaidalla. Sähkölinjapylvään tukivaijeri on kiinnitetty kuppien väliin kallioon!

**Poutiainen 2009:** Ennallaan. Havaintoja. Kallion mitat 25x18 m alueen rajausta sen perusteella.

Ilmakuva s. 26



**SYSMÄ 87 LEPPÄKORVENTIE**

Rauh.lk: 2  
 Ajoitus: rautakautinen  
 Laji: palvonta: kuppikivi

Kartta: 3121 03 Sysmä x: 6823 18 y: 3429 89 z: 87

Tutkijat: Antti Bilund ja Hannu Poutiainen 1999 inventointi, Seppälä S-L 1999 inventointi, Poutiainen H 2009 inventointi

Sijainti: Paikka sijaitsee Sysmän kirkosta 1,59 km pohjoiseen.

Huomiot: **Museoviraston muinaisjäännösrekisteri:**  
 Kuppikallio sijaitsee Leppäkorventien länsipuolella, kerrostalon Leppäkorventie 20 takapihalla, pihamaalla, nurmikon keskellä. Maaston alkuperäisestä muodosta on vaikea saada selvää koska pihaa on muotoiltu ja täytetty. Ympäristö on rakennettua, lännessä on peltoa. Pihanurmikon keskellä kalliopaljastumassa on kaksi varmaa ja yksi epävarma kuppi. Edelliset ovat 5,5 ja 4,5 cm läpimitaltaan ja 1 ja 0,5 cm syviä. Epävarman kupin läpimitta on 7 cm.

**Poutiainen 2009:** Ennallaan.

Ilmakuva s. 27

**SYSMÄ 88 TAIMISTON TORPPA**

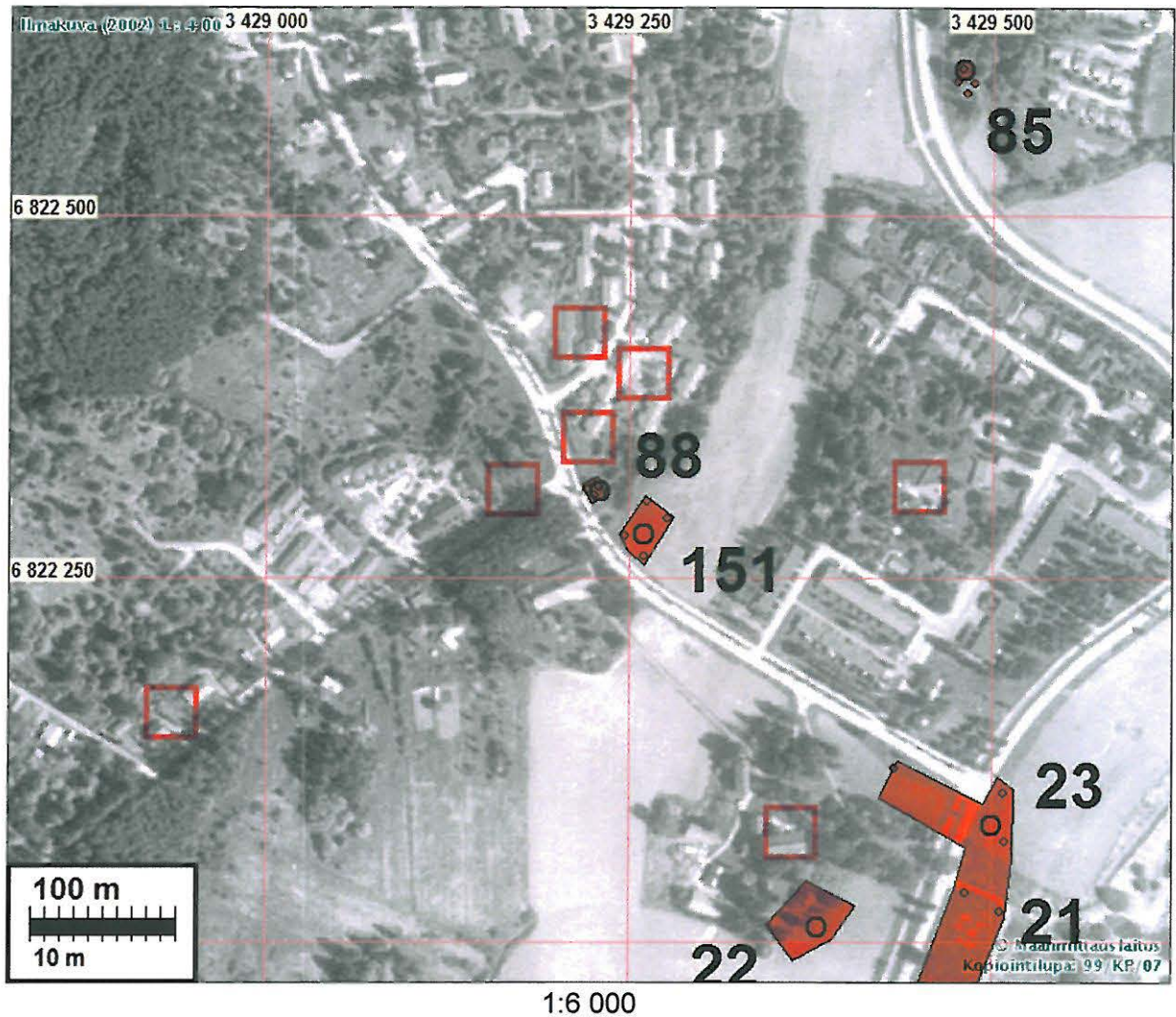
Rauh.lk: 2  
 Ajoitus: rautakautinen  
 Laji: palvonta: kuppikivi

Kartta: 3121 03 SYSMÄ x: 6822 31 y: 3429 23

Tutkijat: Poutiainen H 1999 inventointi, Poutiainen H 2009 inventointi

Sijainti: Paikka sijaitsee Sysmän kirkosta 0,7 km pohjoiseen.

Huomiot: **Poutiainen 2009:** avokalliolla 12 kuppia, joista 4 epäselvempää. Avokallion laajuus 8x5 m rajaus sen perusteella. Kallion kaakkoispuolella pellolla asuinpaikka, kohde nro 151.



**SYSMÄ 89 KUKKULANMÄKI**

Rauh.lk: 2

Ajoitus: varhaismetallikautinen

Laji: asuinpaikka

Kartta: 3121 06 VALITTULA x: 6822 31 y: 3431 28

Tutkijat: Poutiainen &amp; Bilund 1999 inventointi

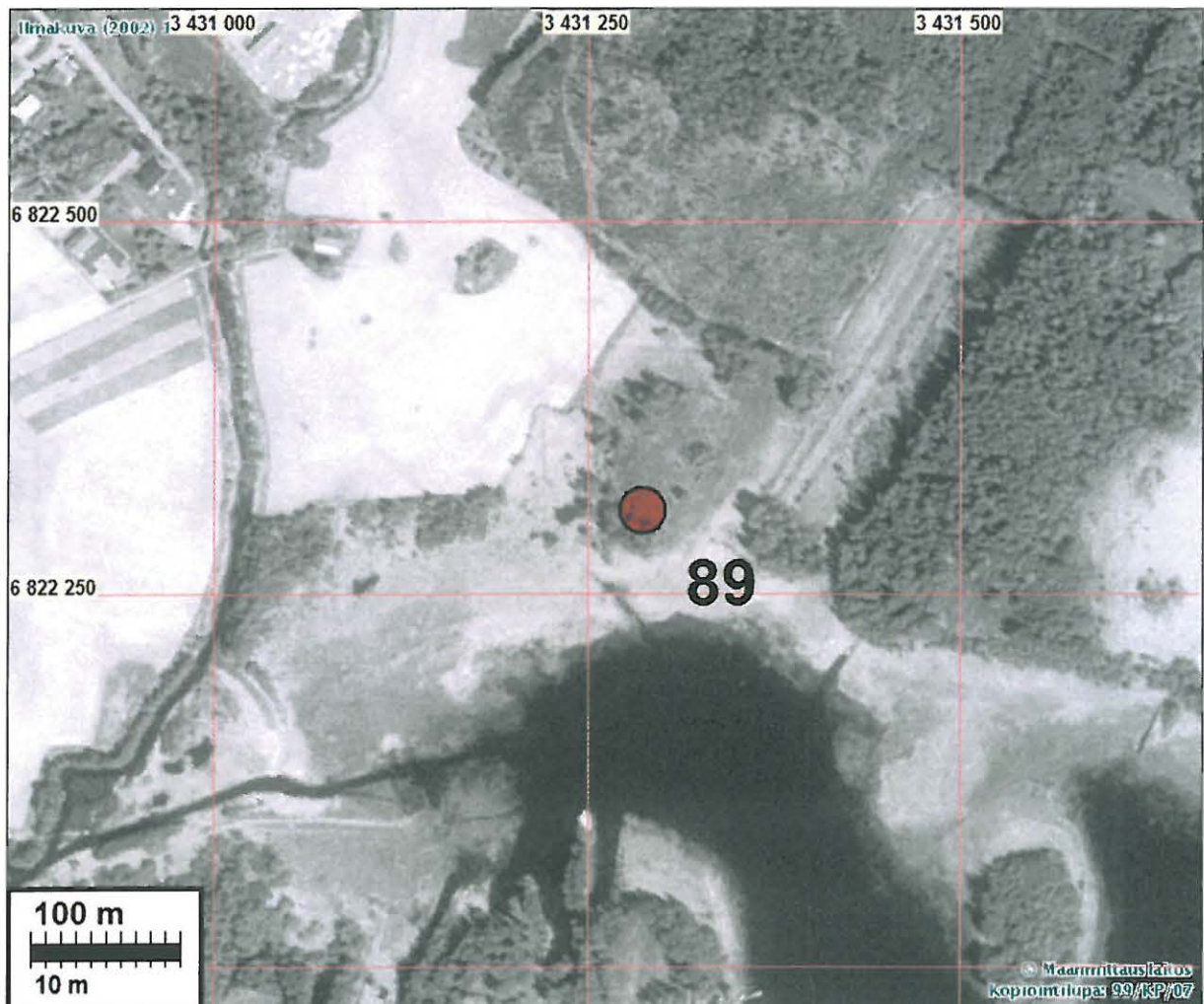
Löydöt: KM 31602.

Sijainti: Paikka sijaitsee Sysmän kirkosta 2,03 km itään.

Huomiot: **Museoviraston muinaisjäännösrekisteri:**

Asuinpaikka sijaitsee Ala-Vehkajärven pohjoispäässä, järveen Ylä-Vehkajärvestä laskevan joen suulta 300 m itään. Etelälounaaseen suuntautuvan harjanteen eteläkärjessä, avoimella niittymaalla, hiekkamaalla on jonkin verran kiviä. Asuinpaikka on katajia kasvavalla törmällä. Vesiraja on aivan asuinpaikan ja törmän alla, ranta on matala ja soistunut. Löydöt, keramiikkaa ja kvartsia, saatiin koekuopista törmältä, loivalta rinteeltä. Selvää kulttuurikerrosta ei koekuopissa erottunut.

Paikkaa ei tarkastettu inventoinnissa 2009.



1:6 000

**SYSMÄ 90 LOPPERI**

Rauh.lk: 1

Ajoitus: rautakautinen / historiallinen

Laji: asuinpaikka ja kuppikallio

Kartta: 3121 06 Valittula x: 6823 04 y: 3430 32 z: 85

Tutkijat: Antti Bilund ja Hannu Poutiainen 1999 inventointi, Poutiainen H 1999 inventointi, Hannu Poutiainen 2004 inventointi, Poutiainen H 2009 inventointi

Löydöt: KM 34552, 1999. KM 37891, pronssipellin kappaleita 2 kpl, 2009

Sijainti: Paikka sijaitsee Sysmän kirkosta 1,65 km koilliseen.

Huomiot: **Museoviraston muinaisjäännösrekisteri:**

Kohde sijaitsee Lopperin talon päärakennuksesta 280 m pohjoiseen, talosta pohjoiseen vievän tilustien länsipuolella. Ympäristö on viljelysmaata, lännessä ja etelässä kalliisia ja kivikkoisia kumpareita, noin 200 m lounaassa mäellä on vesitorni. Kupit ovat pellon keskellä olevassa kalliopaljastumassa, jonka pohjoissivu on loiva. Kuppeja on 16. Osa kupeista on soikeita. Suurin kuppi on noin 10 x 8 cm ja 2,5 cm syvä, pienin 5,5 x 4,5 cm ja 1 cm syvä. Kuppikalliosta 40 metriä lounaaseen nurmetuneella alueella, jossa on merkkejä historiallisen ajan talonpohjista, sijaitsee mahdollisesti myös rautakautinen asuinpaikka. Löytöinä pronssilevyn palanen ja pronssikulkunen. Viereiseltä kumpareelta koekuopasta palanutta ja palamatonta luuta ja palanutta savea ja hiiltä (ei talletettu). Paikka noin 40 m kuppikalliosta.

**Poutiainen 2009:**

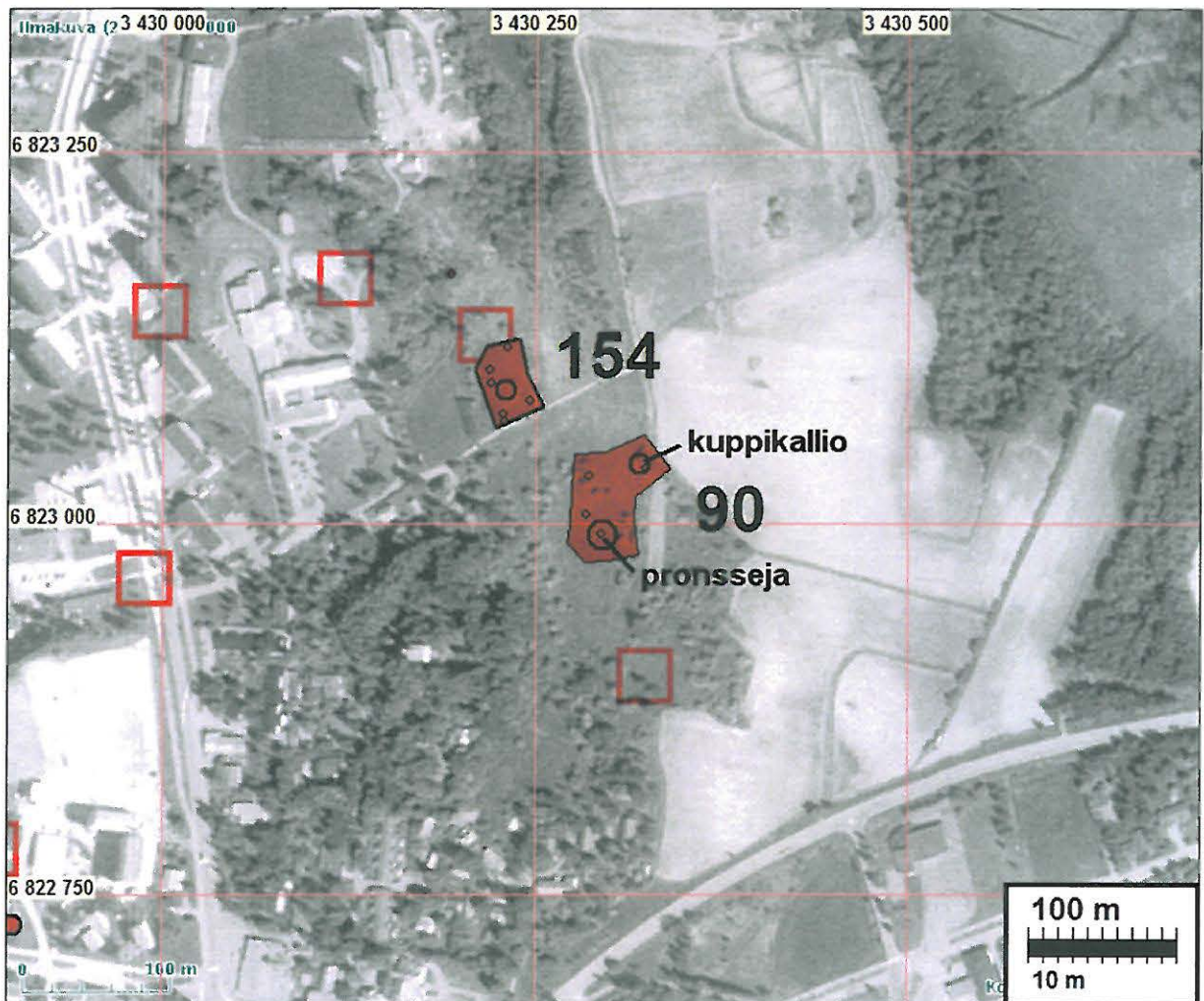
Ennallaan. Kuppikallion koko 7x5x0.8 m rajaus sen perusteella. Viereiseltä kalliopaljastumalta (muutama kymmenen metriä lounaaseen) 2 pronssipellin kappaletta (astiasta niitinpaikkoineen) jotka ilmeisesti kaivettu metallinilmäsimen avulla paikalta josta aiemmissa arkeologisissa tutkimuksissa löydetty pronssikulkunen ja pronssipellin kappale. Alueen rajaus arvio.



Kuppikallio



Asuinpaikkaa, kuppikallio takana vas. pusikon välissä.



1: 6 000

**SYSMÄ 91 JYRTINLAMPI**

Rauh.lk: 2  
 Ajoitus: rautakautinen  
 Laji: palvonta: kuppikivi

Kartta: 3121 03 Sysmä x: 6823 41 y: 3429 26 z: 85

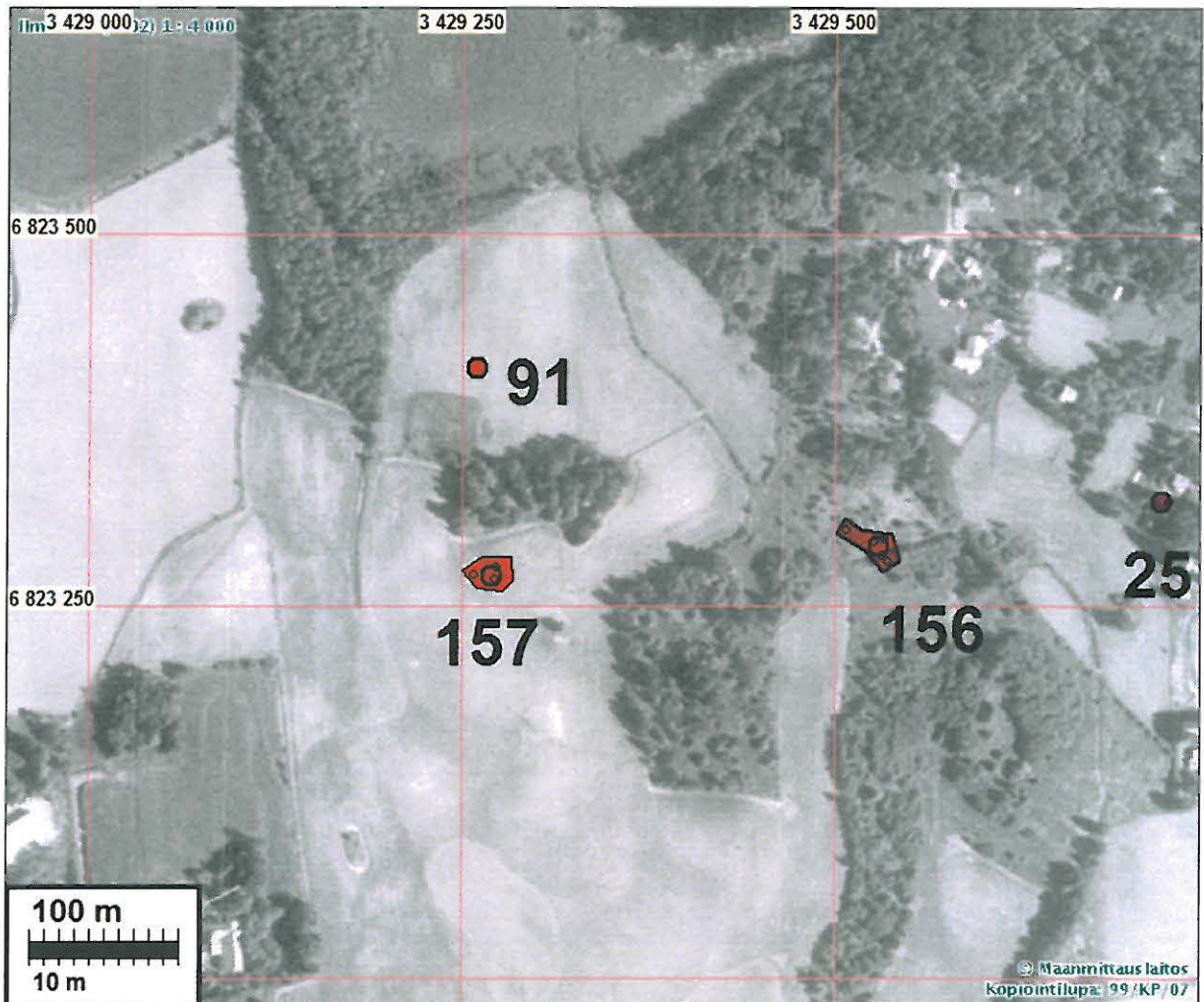
Tutkijat: Antti Biluna ja Hannu Poutiainen 1999 inventointi, Seppälä S-L 1999 inventointi, Poutiainen H 2009 inventointi

Sijainti: Paikka sijaitsee Sysmän kirkosta 1,72 km pohjoiseen.

Huomiot: **Museoviraston muinaisjäännösrekisteri:**

Kohde sijaitsee Jyrtinglammen eteläpäästä noin 200 m etelään, loivalla pohjoisrinteellä, pellolla, mäenharjanteen pohjoispäässä. Jyrtinglampi, jota on laskettu, lienee aikanaan ulottunut nykyisen pellonreunan lähelle kiven pohjoispuolella. Osa pellon kivistä on raivattu pois. Kivessä, joka on noin kooltaan 3,5 x 2,5 m ja korkeudeltaan 1,05 m, on neljä kuppia, joista yksi on varma. Se sijaitsee kiven kaakkoislaidalla alaosassa olevalla tasanteella, kupin koko on 5 x 4 cm ja syvyys 2 cm. Muut kupit sijaitsevan kiven laella.

**Poutiainen 2009:** Ennallaan. Pelto juuri kylvetty ja kuiva - ei mitään merkittäviä havaintoja kiven ympäristössä



1: 6 000



### SYSMÄ 92 TOIVOLAN KOULU

Rauh.lk: 1

Ajoitus: rautakautinen

Laji: palvonta: kuppikivi

Kartta: 3121 03 Sysmä x: 6822 73 y: 3429 90 z: 87

Tutkijat: Antti Bilund ja Hannu Poutiainen 1999 inventointi, Seppälä S-L 1999 inventointi, Poutiainen H 2009 inventointi

Sijainti: Paikka sijaitsee Sysmän kirkosta 1,18 km koilliseen.

Huomiot: **Museoviraston muinaisjäännösrekisteri:**

Uhrikuopat sijaitsevat kalliokumpareella Toivolan koulun koulurakennuksen itäpäässä. Ympäristö on täyteen rakennettu. Länsipuolella on vanha koulurakennus (Toivolan koulu), pihan takana uudempi koulurakennus jne. Laaja silokallio jatkuu koulurakennuksen alle. Kupit ovat kallion itäpäässä, joka on näkyvillä muutaman metrin verran seinän ulkopuolella. Kuppeja on näkyvillä seitsemän, joista viisi varmoja. Ne sijaitsevat hajallaan kalliolla. Kupit ovat pyöreähköjä, suurimman läpimitta on 7,5 cm ja syvyys 4,5 cm. Pienimmän läpimitta on 3,5 cm ja syvyys 1 cm.

**Poutiainen 2009:** Ennallaan. Koulun seinään kiinnitetty kyltti jossa maininta uhripaikasta.

Ilmakuva s. 26





Kuppikallio menee osittain vanhan koulun alle.



### **SYSMÄ 93 RANTALA**

Rauh.lk: 1

Ajoitus: rautakautinen

Laji: palvonta: kuppikivi

Kartta: 3121 06 Valittula x: 6822 59 y: 3430 67 z: 85

Tutkijat: Antti Bilund ja Hannu Poutiainen 1999 inventointi, Seppälä S-L 1999 inventointi, Poutiainen H 2009 inventointi

Sijainti: Paikka sijaitsee Sysmän kirkosta 1,59 km koilliseen.

Huomiot: **Museoviraston muinaisjäännösrekisteri:**

Kuppikivi sijaitsee Rantalan päärakennuksesta noin 250 m pohjoiseen, pellolla, matalan loivan notkelman koillisrinteellä. Luoteessa on vanha Hartolaan menevä tie ja

kylänraja noin 200 m päässä. Maakivessä (koko noin 3 x 2,2 m, korkeus 0,7 m) on kahdeksan kuppia, seitsemän niistä on varmoja. Suurin kupeista on läpimitaltaan 8 cm ja syvyydeltään 2,5 cm. Pienin kuppi on läpimitaltaan 4,5 cm ja syvyydeltään 1 cm. Kupit sijaitsevat kiven kaakkoisreunassa noin 1,5 m x 1 m:n alueella.

**Poutiainen 2009:** ennallaan.



1: 6 000



**SYSMÄ 115 RANTA**

Rauh.lk: 2

Ajoitus: historiallinen

Laji: maatalous: röykkiö

Kartta: 3121 03 Sysmä x: 6824 45 y: 3428 95 z: 97

Tutkijat: Seppälä S-L 1999 inventointi, Timo Sepänmaa 2002 tarkastus

Sijainti: historiallinen, työ- ja valmistuspaikat viljelyröykkiöt, Lukumäärä: 7. kiinteä muinaisjäännös.

Huomiot: **Museoviraston muinaisjäännösrekisteri:**

Röykkiöt sijaitsevat Luhankaan johtavan Leppäkorventien itäpuolella, Nuijanpohjan lounaisrannalla sijaitsevan metsäisen mäen korkeimmalla kohdalla. Alueella sijaitsee neljä selvästi erottuvaa melko pyöreää kivistä röykkiötä ja kolme matalampaa röykkiötä niiden pohjoispuolella. Neljä suurinta ovat kaarevassa rivissä ja niistä keskimmäiset ovat suurimmat ja selvimmät, kooltaan 4,3 x 4 x 0,6 m ja 4 x 4 x 0,6 m. Kummankin suuremman röykkiön vieressä on pienempi n. 2 x 2 x 0,5 m oleva röykkiö. Suurimmat röykkiöt lienevät kiukaitten jäännöksiä, muut röykkiöt liittyvät historiallisen, ei kovin vanhan, ajan asutukseen.

**Poutiainen 2009:** paikalla ei ole ollut asutusta 1700-luvulla vanhojen karttojen perusteella.

Ks. yleiskartta.

**SYSMÄ 151 TAIMISTON TORPPA 2**

Rauh.lk: 2

Ajoitus: rautakautinen

Laji: asuinpaikka

Kartta: x: 6822 28 y: 3429 26 z: 90 ±1 m

Tutkijat: Poutiainen H 2009 inventointi

Sijainti: Paikka sijaitsee Sysmän kirkosta 0,60 km pohjoiseen.

Huomiot: **Poutiainen 2009:** Kalliomuodostuman eteläpuolelta pellolta on kerätty metallinilmaisimen avulla rautakautisia esineitä jotka viittaavat kiinteään muinaisjäännöseen. Rajaus aiempien havaintojen perusteella (löydöt ja tumma värjäymä pellolla). Nyt alue nurmella.

Ilmakuva s. 35

**SYSMÄ 152 SUURIKYLÄ PAPPILA**

Rauh.lk: 2

Ajoitus: historiallinen

Laji: asuinpaikka

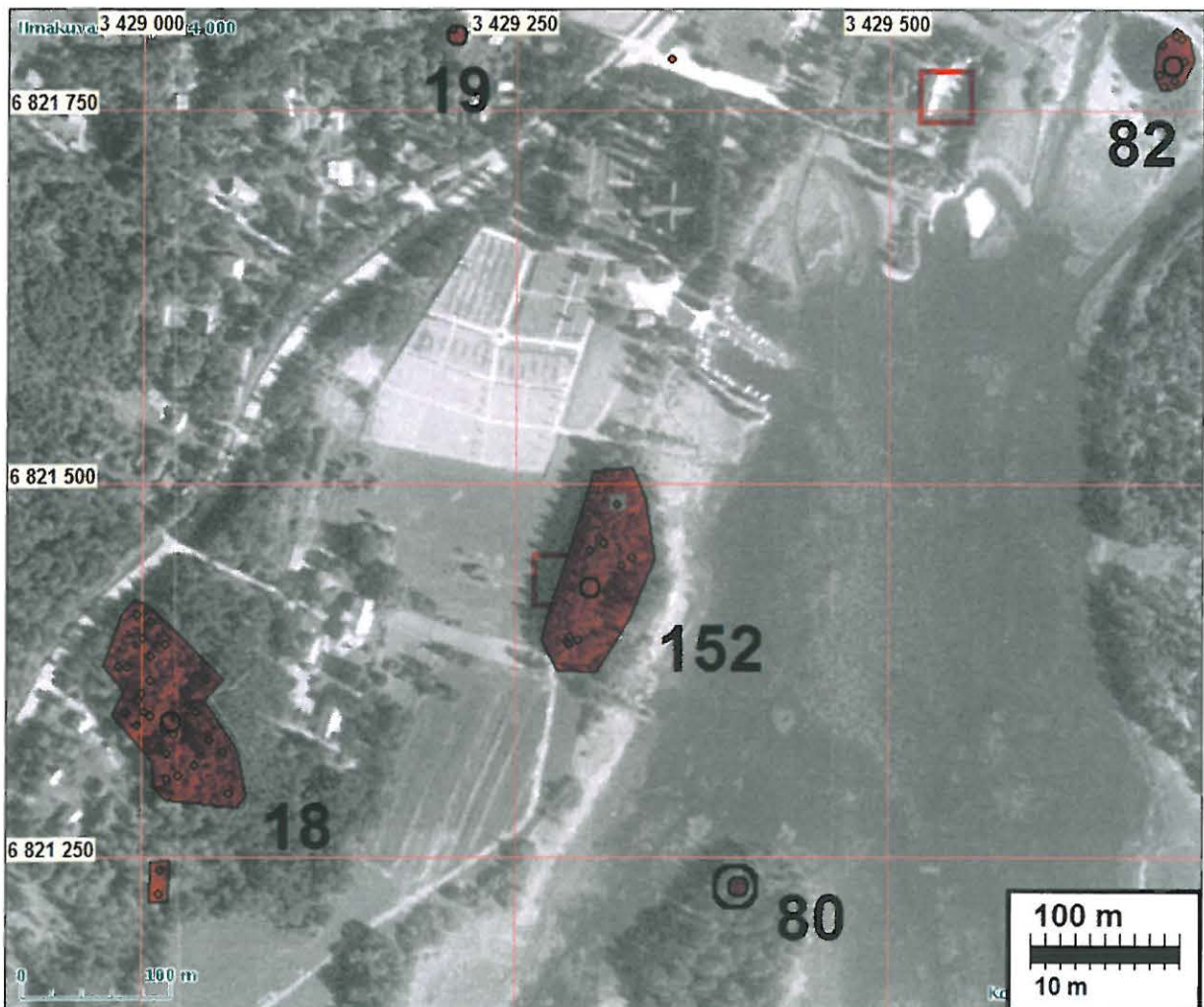
Kartta: 3121 03 Sysmä x: 6821 43 y: 3429 30 z: 80

Tutkijat: Poutiainen H 2009 inventointi, Hannu Poutiainen 2001 kaivaus, Hannu Poutiainen 2001 koekaivaus

Löydöt: KM 32292, 2001.

Sijainti: Paikka sijaitsee Sysmän kirkosta 0,26 km etelään.

Huomiot: Paikalta on vuoden 2001 arkeologisissa tutkimuksissa todettu ja kartoitettu useita rakennusten perustuksia ja muita rakenteita. Paikallinen numismatiikan ja arkeologian harrastaja oli löytänyt paikalta yli 50 kolikkoa joista vanhimmat 1500- ja 1600-luvulta. Alueen rajaus näkyvien rakenteiden ja löytöjen perusteella.

**Poutiainen 2009:** Nimi Pappilanrauniot. Ennallaan mutta ilmeisesti paikalla käyty metallinilmaisimen kanssa koska yksi rautakärki tai -terä nostettu maanpinnalle.



Rakennuksen perusta yllä ja alla



### **SYSMÄ 153 KÄENMÄKI**

Rauh.lk: 2

Ajoitus: historiallinen

Laji: asuinpaikka: kylätontti

Kartta: 3121 03 Sysmä      x: 6821 88      y: 3428 85      z: 80

Tutkijat: Poutiainen H 2009 inventointi

Sijainti: Paikka sijaitsee Sysmän kirkosta 0,53 km länteen.

Huomiot: Talotontti 1707 kartalla (nro 8, Käenmäki) paikantuu tälle alueelle. Paikannusarvio kartan perusteella olisi n. 80 m pohjoisempana, Käenmäen talon kohdalla. Muualla ei havaittu merkkejä vanhasta talopiiristä. Pelto hiekkamulta. Pellon länsipäässä

keskittymä josta vanhaa tiiltä punasavikeramiikkaa fajanssia vihreää ikkunalasia. Rajaus pellolla pintalöytöjen perusteella. Alue saattaa jatkua nurmettuneen piha-alueen puolelle. Talojen itäpuolella rakentamiselta säästynyt hakamaa-alue. Viereisessä pihapiirissä vanhaa kiviaitaa jota ilmeisesti kunnostettu ja ylläpidetty.



**SYSMÄ 154 VANHAINKOTI**

Rauh.lk: 2  
 Ajoitus: historiallinen  
 Laji: asuinpaikka: kylätontti

Kartta: 3121 03 Sysmä x: 6823 09 y: 3430 23 z: 80

Tutkijat: Poutiainen H 2009 inventointi

Sijainti: Paikka sijaitsee Sysmän kirkosta 1,65 km koilliseen, vanhainkodin itäpuolella n. 100 m.

Huomiot: Alueelle paikantuu 1709 kartan talo nro 9 ("Lipperä" oik. Lopperi). Paikalla selvä kulttuurikerros (humus hiili kivennäismaa). Löytöinä koekuopista punasavikeramiikkaa tiiltä fajanssia palanutta savea palamattomia luita. Alue suhteellisen tasainen nurmettunut alue maakumpare joka erottuu selvästi ympäristöstään. Rajaus koekuoppien maanäytekairausten ja maastonmuodon perusteella. Paikallinen numismatiikan ja arkeologian harrastaja kertoi löytäneensä paikalta useita rahoja joista vanhimmat 1500-luvulta.

Ilmakuva s. 38

**SYSMÄ 155 LEPPÄKORVENTIE 2**

Rauh.lk: 2  
 Ajoitus: rautakautinen  
 Laji: palvonta: kuppikivi

Kartta: 3121 03 Sysmä x: 6823 09 y: 3429 86 z: 80

Tutkijat: Poutiainen H 2009 inventointi

Sijainti: Paikka sijaitsee Sysmän kirkosta 1,49 km pohjoiseen.  
 Huomiot: Kuppikivi. Maakivi 1x1x0.4 m. Yksi pyöreä säännöllisen muotoinen sileäpohjainen kuppi halk. 9x8 cm syv. 2 cm. Paikka on kalliainen metsäsaareke viljapellon ja kerrostalon takapihan nurmikon välissä.

Ilmakuva s. 27



### **SYSMÄ 156 MÄEN ETELÄPÄÄ**

Rauh.lk: 2  
 Ajoitus: historiallinen  
 Laji: maatalous: röykkiö

Kartta: 3121 03 Sysmä      x: 6823 29      y: 3429 53      z: 80

Tutkijat: Poutiainen H 2009 inventointi

Sijainti: Paikka sijaitsee Sysmän kirkosta 1,61 km pohjoiseen.  
 Huomiot: Raivausröykkiöitä 5 kpl. Sijaitsevat kallioiden metsäalueen eteläpuolella rinteellä joka vanhaa peltoa. Röykkiöt maapohjalla. Halk. 2x2 - 4x5 m kork. 0.5 m. Maisemallisesti hieno kohde. Alueella myös muutamia pieniä raunioita joissa kiviä kerätty maakivien päälle.

Ilmakuva s. 27 ja 39





Peltoraunio

### **SYSMÄ 157 JYRTINLAMPI S**

Rauh.lk: 2  
 Ajoitus: kivikautinen  
 Laji: asuinpaikka

Kartta: x: 6823 27      y: 3429 27      z: 90 ±1 m

Tutkijat: Poutiainen H 2009 inventointi

Löydöt: KM 37890, kvartsi-iskoksia, Poutiainen H 2009, diar. 17.6.2009, pellosta.

Sijainti: Paikka sijaitsee Sysmän kirkosta 1,58 km pohjoiseen.

Huomiot: Pienialaisen tasanteen yläosassa mutta ei aivan laella. Paikka on kallioisen moreenimäen vieressä pellolla jossa maalaji on kivinen hietamoreeni (muualla ympäristössä hiesu). Löydöt kerättiin pintapoiminnalla pienen ja maantasaisen kalliopaljastuman ympäriltä.

Ilmakuva s. 39

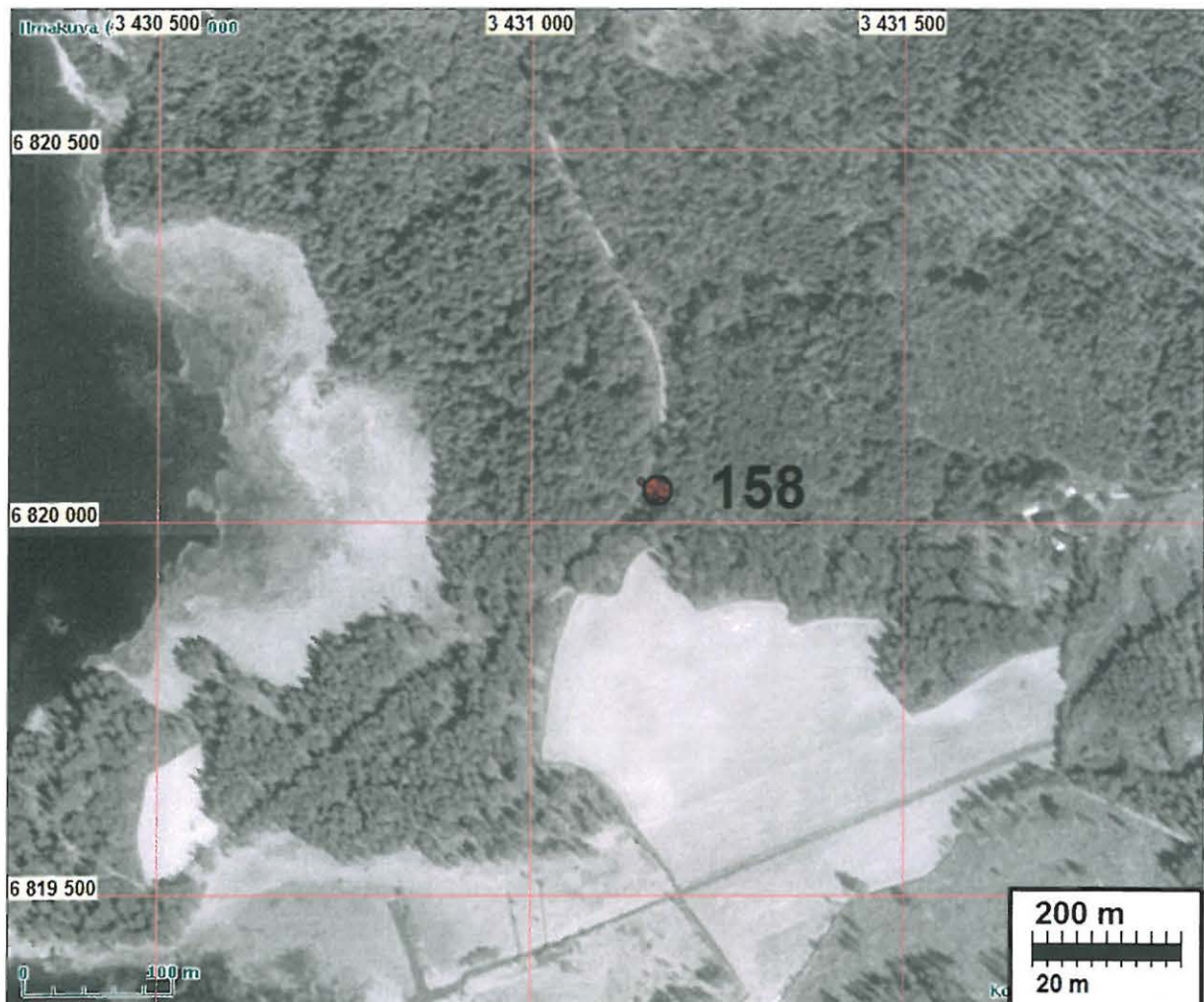


**SYSMÄ 158 ROUSKUENNIITTY S**

Rauh.lk: 2  
 Ajoitus: historiallinen  
 Laji: muu: kiviaita

Kartta: x: 6820 04 y: 3431 16 z: 87

Tutkijat: Poutiainen H 2009 inventointi  
 Sijainti: Paikka sijaitsee Sysmän kirkosta 2,45 km kaakkoon.  
 Huomiot: Kiviaita. Metsässä. Max 1 m leveä ja 1 m korkea. Pituus 35 m. Irrallinen eli ei liity mihinkään muuhun rakenteeseen. Kylmämuurattu.



**SYSMÄ 159 SIKALA**

Rauh.lk: 2

Ajoitus: rautakautinen/hist.aikainen

Laji: asuinpaikka

Kartta: 3121 06 Valittula x: 6821 82 y: 3430 86 z: 81

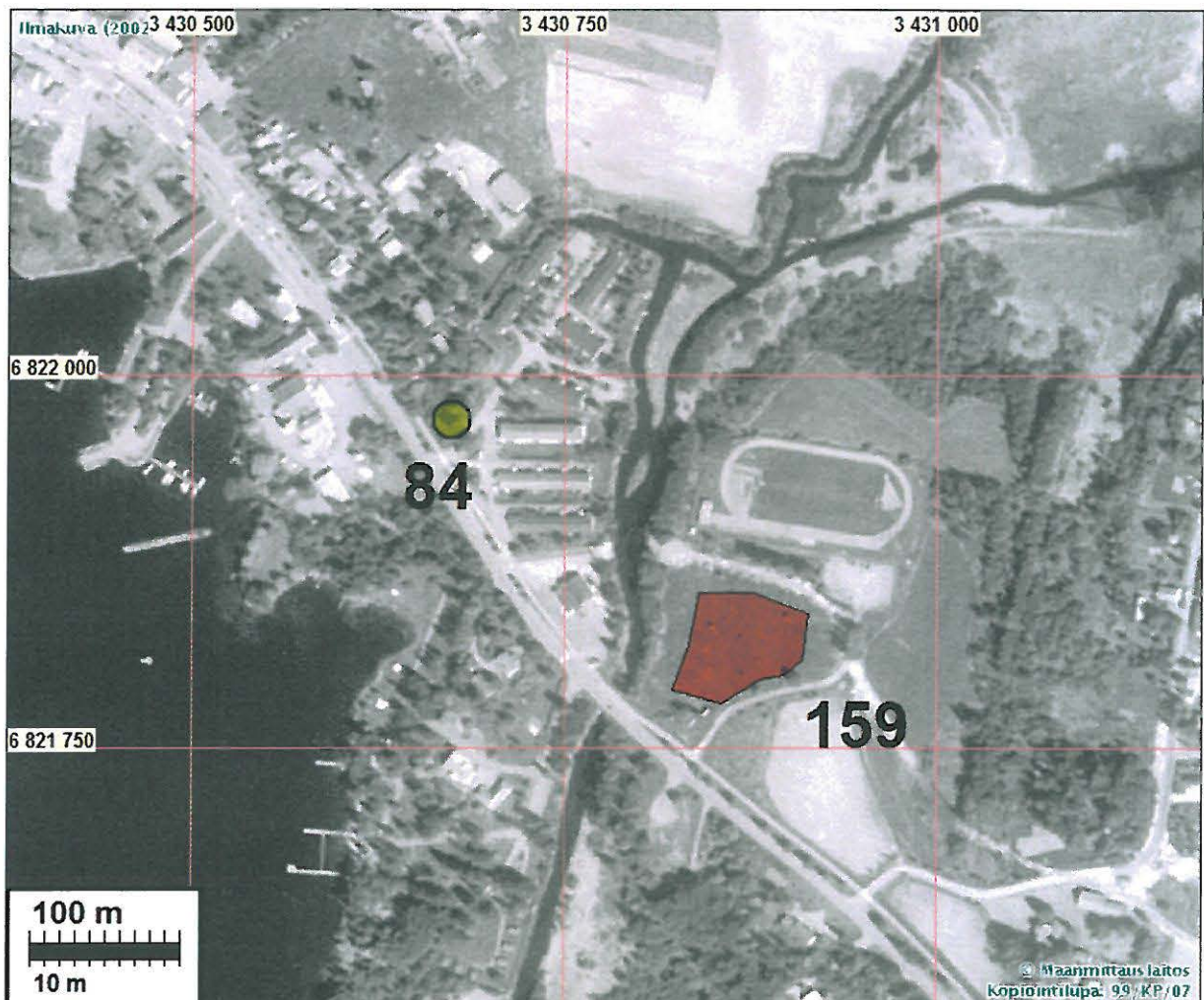
Tutkijat: Katja Vuoristo, Riku Mönkkönen 2006 tarkastus

Sijainti: Paikka sijaitsee Sysmän kirkosta 1,52 km itään.

Huomiot: **Museoviraston muinaisjäänösrekisteri:**

Mahdollinen asuinpaikka sijaitsee Sysmän keskustan kaakkoispuolella Ala-vehkajärvestä Majutveteen laskevan Huitilanjoen itärannalla. Paikka on länteen laskevaa kivikkoista niittyä, jossa muinaisjäänös on saattanut säilyä melko hyvin. Paikan sijainti ja topografia vastaa seudun muita rautakautisia asuinpaikkoja tai kalmistoja. Samalta niityltä on todennäköisesti löytynyt muitakin esineitä tarkastuksen aiheuttaneen kaularenkaan katkelman (KM 35949) lisäksi.

**Poutiainen 2009:** Rajausta epäselvä. Paikkaa katsottiin v. 2009 mutta mitään kuopitusta tms. ei peitteisessä maastossa tehty. 1700-luvun yleiskartoissa tälle paikalle merkitty (Åtamon eli) Huitulan kylä. Kyseessä lienee ainakin osaksi historiallisen ajan talonpaikka / kylätontti.



1:6 000

Tuhoutuneet tai epämääräiset muinaisjäännöksetSYSMÄ 84 JOKIONTIE

Rauh.lk: 3 (ei suojelukohde)

Ajoitus: rautakautinen

Laji: hautaus: röykkiö

Kartta: 3121 06 Valittula x: 6821 98 y: 3430 68 z: 80

Tutkijat: Hannu Poutiainen ja Maria 1998 tarkastus, Simo Vanhatalo 1999 kaivaus, Poutiainen H 2009 inventointi

Löydöt: KM 31156, 1998. KM 31961, 1999.

Sijainti: Paikka sijaitsee Sysmän kirkosta 1,36 km itään.

Huomiot: **Museoviraston muinaisjäännösrekisteri:**

Röykkiö sijaitsee Sysmän keskustassa, Majutveden itäpuolella, Ala-Vehkajärvestä Majutveteen laskevan Huitilanjoen länsipuolella. Löydöt v. 1998 syksyllä ovat päätien ja Jokiontien risteyksen pohjoispuolella olevalta rakentamattomalta alueelta, josta purettiin vanha muuntaja. Paikalla matala kumpare, jossa irtokiviä, kalliopaljastumaa, maakiviä ja vähän rakennusjätettä. Paikalla on sinne ajettua maata paikoin n 30 cm vahvuudelta. Läheltä on aikaisemmin löytynyt tappara ja työkirves KM 8312:1-2, sekä kirves KM 11011. Paikalla tehty koekaivaus 1999, jossa ei todettu merkkejä säilyneestä kiinteästä muinaisjäännöksestä. Paikalla tai lähistöllä mahd. ollut kalmisto on tuhoutunut kokonaan.

Paikkaa ei tarkastettu inventoinnissa 2009.

Ilmakuva edell. sivulla.

SYSMÄ 86 SEURAKUNTATALO

Rauh.lk: 3 (ei suojelukohde)

Ajoitus: esihistoriallinen

Laji: kuva: uurros/hakkaus

Kartta: 3121 03 Sysmä x: 6822 46 y: 3429 86 z: 90

Tutkijat: Antti Bilund ja Hannu Poutiainen 1999 inventointi, Seppälä S-L 1999 inventointi, Poutiainen H 2009 inventointi

Sijainti: Paikka sijaitsee Sysmän kirkosta 0,92 km koilliseen.

Huomiot: **Museoviraston muinaisjäännösrekisteri:**

Kohde sijaitsee Seurakuntatalon länsipuolisella kalliokumpareella, sen laella olevan avokallion itälaidalla. Kalliossa on yksi soikea noin 24 x 18 cm kokoinen ja 5 cm syvä kuppimainen syvennys, muodoltaan säännöllinen ja hakkausjälkinen. Kuoppa on ihmisen muotoilema, mutta kokonsa vuoksi esihistorialliseksi uhrikupiksi epävarma. Kalliossa on lisäksi historiallisen ajan hakkauksia, mm vuosiluku 18 10/11 86 .

**Poutiainen 2009:** Tuhoutunut rakennustöiden yhteydessä. Paikalla räjäytetty ja louhittu kalliota.

Ilmakuva s. 26

