

## Taipalsaari 1992

- rautakauden ympäristöinventoinnin yhteydessä  
tarkastetut kohteet

Helsingin yliopisto, arkeologian laitos.  
Muinais-Saimaa -projekti

## Johdanto

Taipalsaaren rautakauden ympäristöinventointi suoritettiin Helsingin yliopiston arkeologian laitoksen Muinais-Saimaa -projektin varoin 18.5-12.6.1992 välisenä aikana. Inventoinnista vastasi fil.yo Tuija Kirkinen, kenttätyöavustajina toimivat fil.yo Maija Simes-Lindahl (18-31.5.) ja fil.yo Satu Koivisto (1-12.6.). Inventointi on osa Etelä-Karjalan ja -Savon ympäristötutkimusta, jossa pyritään selvittämään rautakautista alueenkäyttöä ja ympäristöresurssien hyödyntämistä.

Taipalsaari on perusinventoitu vuonna 1975 Timo Miettisen toimesta. Inventointi perustui rautakauden osalta ennestään tunnettujen kohteiden tarkastukseen. Kohteet olivat Halilan Vammonniemen ja Kurenlahden Mammonniemen polttokalmistot, Kannuksen, Turasalon ja Kuivaketveleen linnavuoret sekä Haikkaanlahden Ylä-Tapanalan hevosenkenkäsoljen (KM 17370) löytöpaikka. Lisäksi Miettinen tarkasti kahdeksan ajoittamatonta, mahdollisesti viljelyyn liittyvää röykkiöaluetta sekä Jauhialan Kirjamoinniemen mahdollisen lapinraunion. Timo Miettinen epäili perustellusti Kattelussaaren Sikosalon enkolpiorannerenkaiden (KM 1889 ja 3096) löytötietoja, muttei ehtinyt selvittää niitä tarkemmin. Vuoden 1975 inventoinnin jälkeen on löytynyt Jussi-Pekka Taavitsaisen vuonna 1981 tarkastama Leukasaaren lapinraunio. Lisäksi Halilan Vammonniemen polttokalmistoalueelta on löytynyt puutarhatöiden yhteydessä pyöreä kupurasolki (KM 24895) vuonna 1989.

Inventoinnissa tarkastettiin Taipalsaaren tunnetut rautakautiset kohteet ja valittiin intensiivisen ympäristökartoituksen kohteeksi Halilan Vammonniemen viikinkiaikainen polttokalmisto. Kalmiston ympäristön maaperä, kasvillisuus sekä havaitut ihmistoimintaan viittaavat merkit kartoitettiin yhden kilometrin säteellä. Tutkimusmenetelminä olivat pääasiassa kairaus ja koekuopitus. Kartoituksen yhteydessä havaittiin ennestään tuntematon hautaus (tuhoutunut) Vammonniemen kalmistoalueella. Edellisestä n. 700 m NW Peltoin Nisolasta löytyi koekuopasta rautakaudentyypin keramiikkaa, palanutta savea ja likamaakerros.

Kenttätöiden yhteydessä tarkastettiin myös peruskarttalehti 3134 05 alueelta kirjekselyn perusteella saadut yleisöilmoitukset sekä erilaisesta arkistomateriaalista seulotut mielenkiintoiset kohteet. Lisäksi paikallistettiin ja tarkastettiin em. enkolpiorannerenkaiden löytöpaikka. Osa yleisöilmoituksista koski kallioissa olevia luontaisiksi osoittautuneita kuoppia ja koloja. Lukumääräisesti eniten ilmoituksia saatiin röykkiöalueista, jotka ilmoituksen tekijöiden mielestä eivät olleet samanlaisia kuin pelto- ja kaskirauniot yleensä tai ne sijaitsivat viljelyyn sopimattomilla mailla. Viimeksimainittuun piirteeseen eli maan viljelykelpoisuuteen on osissa kohteita etsitty vastausta 1700- ja 1800-luvun kartoista: maanmittarit ovat merkinneet hyvin kivisiäkin alueita kaskeamiskelpoisiksi, mikäli maa on ollut ravinteikasta. Näihin karttoihin viitataan tunnuksella MHA (=Maanmittaushallituksen arkisto, Helsinki). Vain yhdessä tapauksessa eli Kirkonkylän Lehtorinteessä röykkiöihin liittyy löytöjä; tällöinkin kyse on ajoittamattomasta nuolenkärjestä, jonka löytöpaikka lienee sekundäärinen. Rakenteensa puolesta mielenkiintoisimpia ovat Kirkonkylän Kirkkosaaren osittain maansekaiset rauniot.

Yleisöilmoitusten perusteella saatiin talteen myös esineistöä. Lehtolan Lehtolan tilalta saatiin lahjoituksena vuosikymmeniä sitten löytynyt pieni kourutaltta. Kirkonkylän Marjalasta lahjoituksena saadun hopeisen kehäsoljen löytöpaikan lähettyviltä löytyi

myös merkkejä historiallisen ajan/rautakauden asuinpaikasta. Vitsain Ukonjoukon tilalta saatiin tieto mahdollisesti hukkaanjoutuneesta kiviesineestä; tilan pellolla on merkkejä mahd. historiallisen ajan asuinpaikasta. Haikkaanlahden Innalasta löytyi Mammonniemen kalmiston lähialueita kierrellessä kvartsi-iskos. Raporttiosuuteen on liitetty myös perimätieto Peltoin ja Halilan rautakautisten kohteiden läheisyydessä sijaitsevista kärjäkivistä.

## Taipalsaari 1992: kohdeluettelo

<b>Halila Vammonniemi</b>	s. 8
- viikinkiaikainen polttokalmisto	
<b>Peltoi Nisola</b>	s. 12
- rautakautinen löytöpaikka (mahd. asuinpaikka)	
<b>Kirkonkylä Lehtorinne</b>	s. 14
- nuolenkärjen löytöpaikka	
- ajoittamattomia kiviröykkiöitä/kaskiraunioita	
<b>Kirkonkylä Marjala</b>	s. 16
- historiallisen ajan/rautakautinen (?) löytöpaikka, mahd. asuinpaikka	
<b>Vitsai Ukonjoukko</b>	s. 19
- historiallisen ajan (?) asuinpaikka (?)	
- mahd. kiviesineen löytöpaikka	
<b>Haikkaanlahti Innala</b>	s. 21
- kvartsi-iskoksen ja rautakuonan löytöpaikka	
<b>Kattelussaari Riihimäki</b>	s. 23
- rautakautisen irtolöytöpaikan paikallistaminen	
<b>Lehtola Lehtola 1</b>	s. 26
- kourutaltan löytöpaikka	
<b>Lehtola Lehtola 2 Hiidenmäki</b>	s. 28
- ajoittamattomia kiviröykkiöitä/kaskiraunioita	
<b>Lehtola Lehtola 3</b>	s. 29
- ajoittamattomia kiviröykkiöitä/kaskiraunioita	
<b>Kirkonkylä Kirkkosaari</b>	s. 31
- ajoittamattomia maansekaisia raunioita/mahd. rautakautisia hautaraunioita	
<b>Kurenniemi Kurenniemi Mustasuo</b>	s. 33
- ajoittamattomia kiviröykkiöitä	
<b>Vitsai Teponsalo (Ryngänsuo); alueet I ja II</b>	s. 36
- ajoittamattomia kiviröykkiöitä/kaskiraunioita	
<b>Kirkonkylä Koivula (Niiraskanniemi)</b>	s. 39
- ajoittamattomia kiviröykkiöitä/kaskiraunioita	
<b>Taipale Taipale</b>	s. 41
- ajoittamattomia kiviröykkiöitä/kaskiraunioita	



<b>Karhunpää Karhunpää</b>	s. 43
- ajoittamattomia kiviröykkiöitä/kaskiraunioita	
<b>Kurenlahti Rianpelto</b>	s. 45
- ajoittamattomia kiviröykkiöitä/peltoraunioita	
<b>Peltoi Kankaala</b>	s. 47
- tarinapaikka; Kärjäkivet ja Kansakallio	
<b>Tarkastamattomat kohteet:</b>	s. 49
- Kylänmaa Kyhrä; mahd. kivikautinen asuinpaikka	

**Taipalsaari 1992: löytöluettelo**

**KM 27190:1-12. Halila Vammonniemi.** Rautakautisia polttokalmistolöytöjä

**KM 27191:1-2. Peltoi Nisola.** Rautakautisia asuinpaikkalöytöjä (?)

**KM 27192. Lehtola Lehtola.** Kivikautinen irtolöytö (kourutaltoa).

**KM 27193:1-7. Kirkonkylä Marjala.** Rautakautisia/historiallisen ajan irtolöytöjä ja mahd. asuinpaikkalöytöjä.

**KM 27194:1-2. Haikkaanlahti Innala.** Esihistoriallisen/historiallisen ajan pintapöimintalöytöjä (kvartsi-iskos ja rautakuonaa).

Taipalsaari 1992: dialuettelo. Museovirasto, arkeologian osaston arkisto.

- 25550 Halila Vammonniemi. Kallionkolo I (KM 27190:1-6 löytöpaikka). Lähikuva.  
 25551 Halila Vammonniemi. Kallionkolo II (KM 27190:7-10 löytöpaikka). Lähikuva.  
 25552 Halila Vammonniemi. Kallionkolot I ja II; yleiskuva kallion laesta S.  
 25553 Halila Vammonniemi. Kuppikallio? Lähikuva.  
 25554 Halila Vammonniemi. Mahd. kuppikallio sijaitsee kuvan keskiosassa näkyvien kukkaistutusten takana. Pyöreä kupurasolki KM 24895 on löytynyt kukkaistutuksista. NW.  
 25555 Peltoi Nisola. Tasanne. Koekuoppa (KM 27191:1-3 löytöpaikka) tehty kuvan oikeassa laidassa näkyvien keltaisten kukkien kohdalle. W.  
 25556 Peltoi Nisola. Yleiskuva Piispalaniemestä. Kuvattu Kankaalan tilan Kansakalliolta SW.  
 25557 Peltoi Kankaala. Kärjäkivi NW.  
 25558 Karhunpää Karhunpää. Röykkiö E.  
 25559 Karhunpää Karhunpää. Matala kiveys N.  
 25560 Kirkonkylä Marjala. Penttilänniemen S-puolinen alue, johon on tehty koekuoppa (KM 27193:3-7 löytöpaikka). Kairaamalla rajattu noensekaisen maan alue merkitty karhukeihäin. N.  
 25561 Kirkonkylä Marjala. KM 27193:1-2 löytöpaikka sijaitsee kuvassa näkyvien rakennusten etualalla. Yleiskuva SW.  
 25562 Kirkonkylä Marjala. KM 27193:1-2 löytöpaikka merkitty karhukeihäällä. ES.  
 25563 Kirkonkylä Kirkkosaari. Saaren E-osassa sijaitseva röykkiö N.  
 25564 Kirkonkylä Kirkkosaari. Saaren E-osassa sijaitseva pitkänomainen röykkiö, jossa kuopanne. NW.  
 25565 Kirkonkylä Kirkkosaari. Yleiskuva saaresta NE.  
 25566 Lehtola Lehtola 1. Kourutaltan KM 27192 löytöpaikka sijaitsee kuvassa oikealla pellonreunassa olevien nuorten koivujen kohdalla. Yleiskuva NW.  
 25567 Lehtola Lehtola 2 Hiidenmäki. Röykkiö SW.  
 25568 Lehtola Lehtola 3. Röykkiö NE.  
 25569 Lehtola Lehtola 3. Yleiskuva röykkiöalueesta N.  
 25570 Kurenlahti Rianpelto. Röykkiö halk. 160 cm, kork. 60 cm. SW.  
 25571 Kurenlahti Rianpelto. Röykkiö 350x200 cm, kork. 80 cm. SW.  
 25572 Vitsai Ukonjoukko. Koekuopat tehty kuvassa keskellä näkyvän kivröykkiön vasemmalle puolelle n. viiden metrin päähän röykkiöstä. Yleiskuva SE.  
 25573 Vitsai Ukonjoukko. Koekuopat tehty kuvassa keskellä näkyvän kivröykkiön taakse. Yleiskuva SWS.  
 25574 Vitsai Teponsalo Ryngänsuo. Ensimmäisen röykkiöalueen N-osa; röykkiö halk. 200 cm, kork. 100 cm. N.  
 25575 Vitsai Teponsalo Ryngänsuo. Sähkölinjan alla oleva röykkiö. E.  
 25576 Vitsai Teponsalo Ryngänsuo. Ensimmäisen röykkiöalueen N-osa; röykkiö.  
 25577 Vitsai Teponsalo Ryngänsuo. Ensimmäisen röykkiöalueen N-osa; pitkänomainen soikea latomus. NE.  
 25578 Kirkonkylä Koivula Niiraskanniemi. Yleiskuva röykkiöalueesta SW.  
 25579 Kirkonkylä Koivula Niiraskanniemi. Röykkiö SW.  
 25580 Kurenniemi Kurenniemi Mustasuo. Hajotetun kiviladelman pohja. E.

Taipalsaari Halila Vammonniemi

*Taipalsaari 14.*

Viikinkiaikainen polttokalmisto

Pk 3134 05 TAIPALSAARI

x=6789 06

y=3554 42

z= 77,5-80

Tila: Vammonkallio RNo 1:17

om. Kylliäisen perikunta

- Sylvi ja Olavi Lindevall

- Salli Ahonen, Veikko Sihvo

Vesilinnankatu 19 A 6, 00510 Helsinki

p. 7533 331

Aiemmat tutkimukset: M. Huurre, tark. 1973; T. Miettinen, inv. 1975

Aiemmat löydöt: KM 19002, 19224, 20000, 20058, 21876, 24895

Inventointilöydöt: KM 27190

- :1 rautaesine- tai sen katkelma ?
- :2 lasimassahelmen kappaleita
- :3 kuonan kappale
- :4 luuesineen katkelma
- :5 palanutta luuta
- :6 hiiltä
- :7 rautavartaan katkelmia
- :8 lasimassahelmen kappaleita
- :9 palanutta luuta
- :10 hiiltynyttä puuta
- :11 pronssiesine
- :12 palanutta savea

Diat: 25550-25554

Vammonkallio sijaitsee Maaveden Halilanlahteen pistävän Ehtolanniemen W-puolella. Rautakaudella ja korkean veden aikaan vielä 1900-luvullakin saarena ollut n. 0,5 hehtaarin kokoinen Vammonkallio on liitetty Ehtolanniemeen rakentamalla hiekkatie niemeen johtavan matalan kannaksen päälle. Alueen SW-, S- ja SE-reunat ovat avokalliota, saaren N-puolella on yli 80 mmpy korkuinen kallio. Maaperä on hiekkamoreenia, kallio <1 metrin syvyydessä. Puusto on mäntyä ja sekametsää. Alueen SW-puolella on sijainnut seppä Tuomas Kylliäisen eli Vammon Tuomaksen mökki, joka on purettu. Kylliäisen tyttäret viettävät saarella lomiansa ja alueelle on rakennettu uusi kesämökki, uusi ja vanha sauna, 2 vajaa, kellari, wc sekä varasto. Kallioiden väliin perustettua kasvimaata ja maaston tasoittamista varten on tuotu lähitiloilta multaa.

Vammonkallion löytöpaikat, ks liitekartta 1:

- KM 19002, 19224 ja 20058 ovat löytyneet Vammonkallion SSW-reunan pystyseinämäisen rantakallion halkeamasta kiviä väännettäessä; osa tarkastuslöytöjä
- KM 20000 on löytynyt saunan läheltä maata kaiveltaessa
- KM 24895 on löytynyt kallion reunasta vajan NNE-puolelta kukkaistutuksia tehtäessä
- KM 21876 on vajan W-seinän vierestä kallion reunasta, löytynyt betonirappusia tehtäessä
- KM 27190:1-10 ovat löytyneet alueen N-puolella olevan kallion korkeimmalta kohdalta kallioiden koloista
- KM 27190:11 on löytynyt mökin ja varastorakennuksen välisestä perunapellosta.
- mahd. kuppikallio KM 24895 löytöpaikan NW-puolella

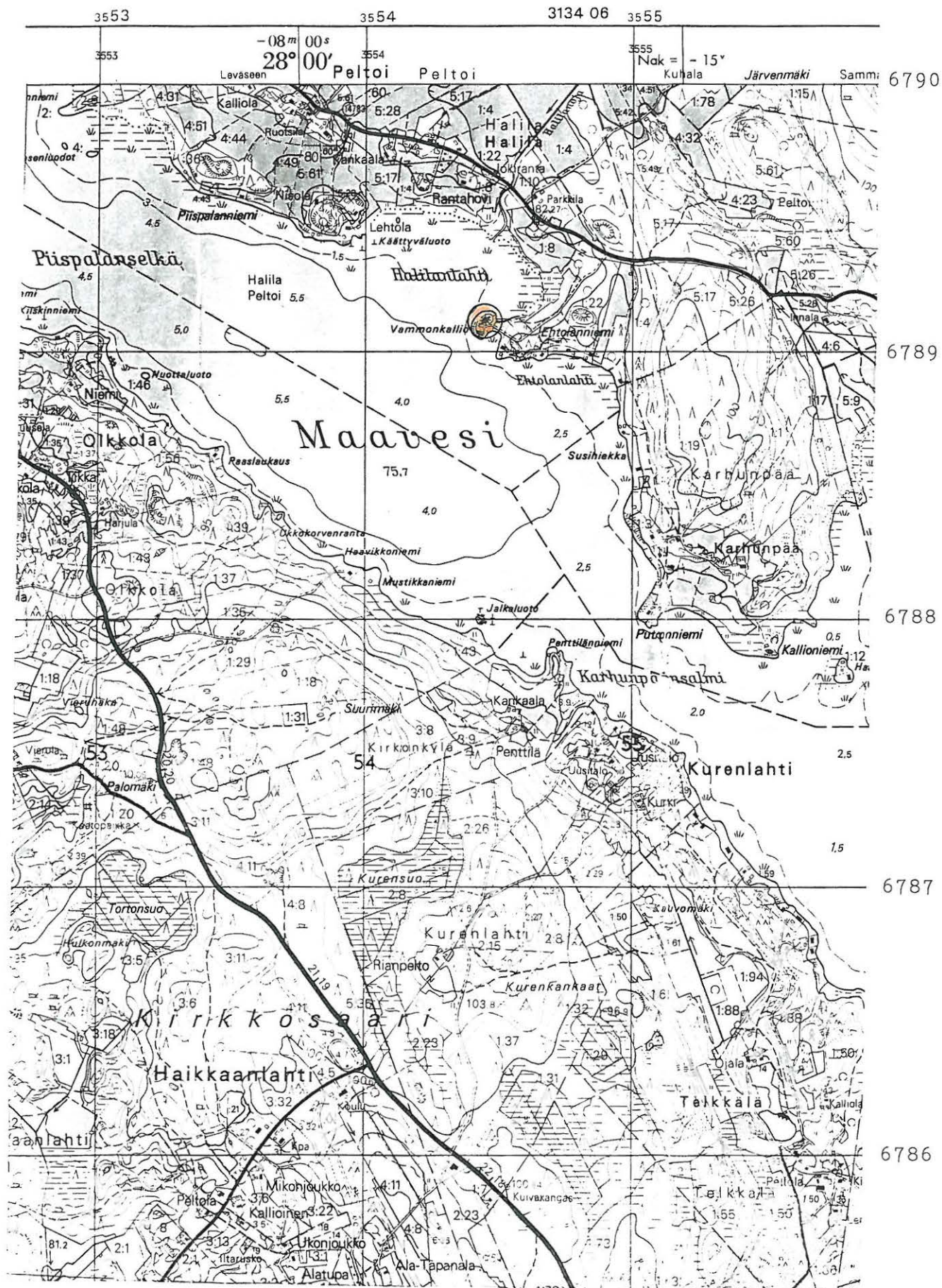
Pihan keskellä mökin ja varaston välissä sijaitsevasta perunamaasta löytyi pintapöiminnassa pronssiesine (KM 27190:11), mahd. viikinkiaikainen vyönhela (vertaa Kivikoski 894). Koska perunamaahan on tuotu maata (mm. Rantahovin tilan Halilanojan takaisilta peltoalueilta) on mahdollista, että esine on kulkeutunut paikalle muualta. Mullan joukossa oli myös palanutta savea (KM 27190:12) ja tiilenmuruja.

Löydöt KM 27190:1-10 tulivat esiin rouva Sylvi Lindevallin n. vuosi sitten kallionkoloista nostamien turpeiden ja sammalien joukosta sekä kolojen pohjalta. Kallionkolojen viereen nostetusta kasasta löytyi palanutta luuta, kuonaantunut lasinkappale ja ruostunut möykky. Ylemmän kolon (I) pohjalla oli palanutta luuta, palaneita kiviä, kvartsinsiruja, kaksi lasimassahelmen sirua ja luuesineen katkelma. Alemman kolon (II) pohjalla oli vielä palaneita ja kuonaantuneita lasimassahelmen kappaleita, palanutta luuta sekä kaksi rautarenkaan katkelmaa.

Kallionkolo I sijaitsee 14 m vajan N-nurkasta N (bussolilla 390/400 astetta) suurinpiirtein kallion korkeimmalla kohdalla. Kolo on kolmionmuotoinen; kolmion sivut ovat 70 cm ja 98 cm, kanta 100 cm, syvyys enimmillään 35 cm. Kallionkolo II on edellisestä kolosta n. 80 cm NE kallion rinnettä alaspäin, ja koloja yhdistää toisiinsa matala halkeama. Tämä kolo on myös kolmionmuotoinen kuten edellinenkin, mutta huomattavasti matalampi. Kuopan syvyys on n. 20 cm, tasasivuisen kolmion sivut ovat 100 cm. Paikalla on pidetty tulta, joka on rapauttanut kalliota.

Vajan NE-puolella KM 24895 löytöpaikan yläpuolella olevassa kalliossa on kuppimainen syvennys (Timo Jussila suull.), halk. n. 7 cm, syvyys 4 cm. Mahd. kuppi on karkea ja hieman epäsäännöllinen ja se vaikuttaa hakatulta (ei luonnonmuodostuma).

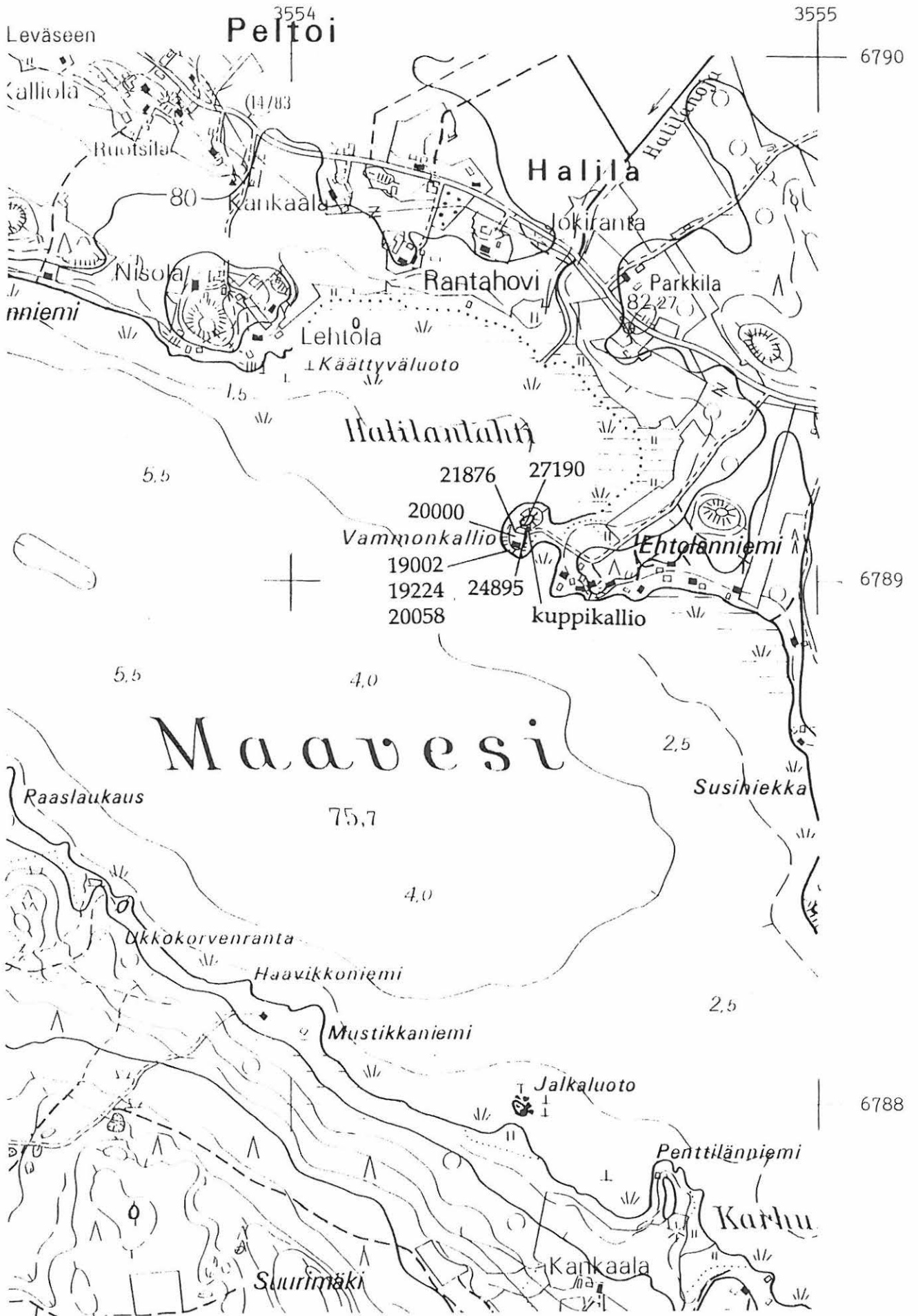




Ote pk:sta 3134 05 TAIPALSAARI (1983)

1:20 000

TAIPALSAARI HALILA VAMMONNIEMI; Liitekartta 1





## Taipalsaari Peltoi Nisola

Taipalsaari 31

Rautakautinen löytöpaikka (mahd. asuinpaikka)

Pk 3134 05 TAIPALSAARI

x=6789 49

x=3554 85

z=85-90

Tila: Nisola Rno 5:74 (ent. Piispala)

om. Hemmo ja Hilikka Nisonen

Piispalantie 29, Levänen 54930

p. 953-4544609

Inventointilöydöt: KM 27191

:1 saviastian paloja

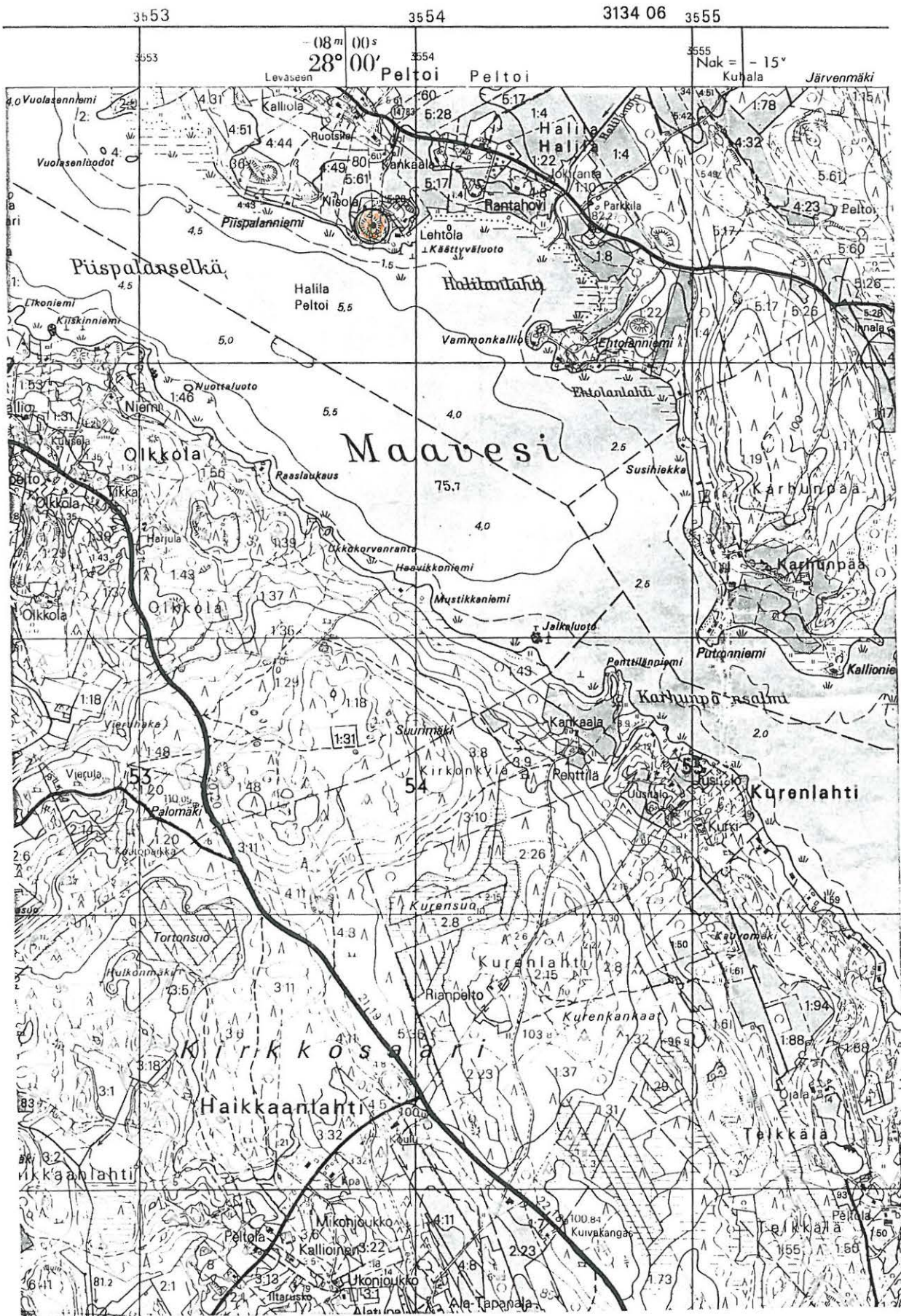
:2 palanutta savea

Diat: 25555-25556

Piispalanniemi on n. 4,5 hehtaarin kokoinen savitasangon ympäröimä mäkinen niemi Maaveden Halilanlahden W-rannalla. Halilanlahden E-rannalla n. 700 metrin päässä on Vammonniemen viikinkiaikainen polttokalmisto. Maaperä alueella on hiekkamoreenia, jossa kallio yleensä < 1 metrin syvyydessä. Mäen W-reunalla on pienialainen hietamaa. Mäen päällä on n. 38x58 m kokoinen tasanne, jonka reunoilla ja paikoin myös päällä on avokalliota. Kallioinen rinne on loiva, rannanpuolella rinne jyrkkenee ja on maapeitteinen. Tasanteella on aikoinaan ollut mylly, jonka perusta ja jalka ovat vielä nähtävissä. Mäen laelta on suora näkymä Vammonniemeen. Puusto on sekametsää, ja varsinkin S-rinteellä on runsaasti suuria katajia. Alueella kasvaa tummatulikukkaa. Mäen N-puolella ovat Nisolan tilan rakennukset.

Alue on tutkittu kauttaaltaan kairaamalla. Tasanteella on paikoin jopa 50 cm:n paksuinen noensekainen likamaakerros, joka jatkuu S-, SE- ja SW-rinteillä. Tasanteelle tehtiin koekuoppa n. 35 m aittarakennuksen SE-nurkasta SSE (bussolissa lukema 170/400) ja 12 m myllynjalasta E (myllyltä koekuoppaa kohden bussoli 80/400 astetta). Kuopasta löytyi rautakaudentyypin keramiikkaa, palanutta savea ja hiiltynyttä puuta, palaneita kiviä ja kiveystä. Hiekka oli punertavaksi värjäätynyttä, noensekaista likamaata ja se vaikutti sekoittumattomalta. Likamaa jatkui kivien alapuolelle. Keramiikanpalat tulivat 23 cm:n syvyydestä. Puhdas maa alkoi 45 cm:n syvyydestä.





Ote pk:sta 3134 05 TAIPALSAARI (1983)

1:20 000

## Taipalsaari Kirkonkylä Lehtorinne

Nuolenkärjen löytöpaikka  
Ajoittamattomia kiviröykkiöitä/kaskiraunioita

Pk 3134 05 TAIPALSAARI  
x=6785 05  
y=3557 14  
z=80-82,5  
(löytöpaikan koordinaatit)

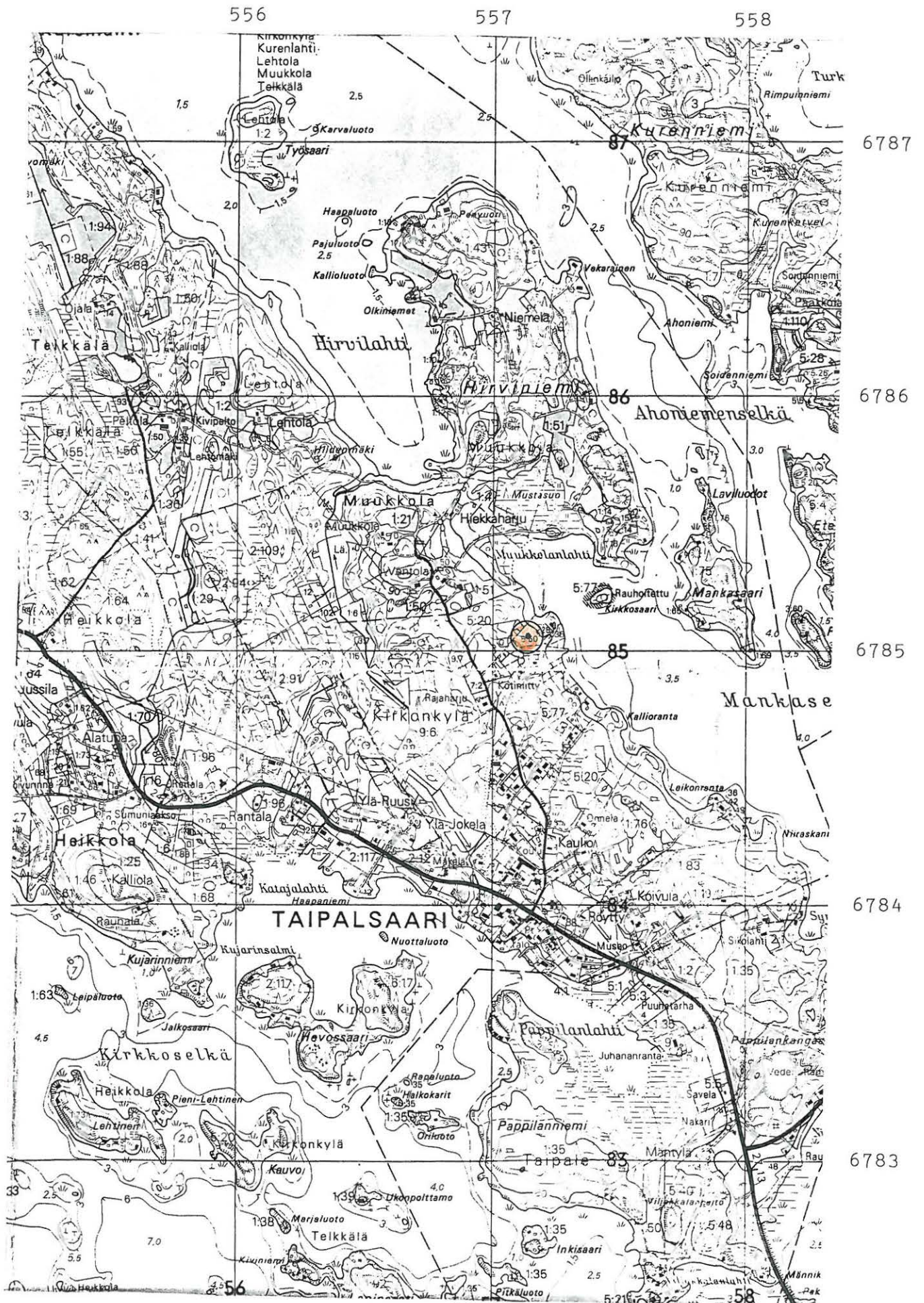
Tila: Lehtorinne RNo 5:111  
om. Ari Kietäväinen  
Liikiäläntie  
54920 Taipalsaari

Diat: -

Ari Kietäväinen ilmoitti uudella omakotitontillaan (talo rakenteilla) olevan erilaisia kivikasoja, joista yhdestä oli hänen mukaansa löytynyt jokin esine. Etelä-Karjalan museon tutkija Jukka Luoto ilmoitti esineen olevan nuolenkärki (ajoitus ei tiedossa), jonka Jouko Ahlqvist on löytänyt vuonna 1983 kivirauniosta. Samasta röykkiöstä oli löytynyt myös lasia. Esineen ruodon ympärille on kiedottu alumiini- ja rautalankaa, joten on syytä olettaa tunnetun löytöpaikan olevan sekundäärinen.

Paikka sijaitsee Muukkolanlahteen NE pistävän pienen niemen ylärinteessä Taipalsaaren Kirkkosaaren itäpäässä. Maasto on NE viettävä rinne, jossa Suur-Saimaan rantaterassi erottuu selvästi. Maaperä paikalla on kivensekaista moreenia, paikoin hienoa hiekkaa. Kasvillisuus on rehevää tuoreen lehdon kasvillisuutta; haavikossa aluskasvustona kuusia ja lehmuksia. Talon (x=6785 05, y=3557 18) N-puolella n. 30 m päässä on ollut röykkiö, josta nuolenkärki on aikoinaan löytynyt. Röykkiö oli Kietäväisen mukaan pengottu ja nyt sen päälle on koottu kiviä rakennustöiden yhteydessä. Talon N-puoleisessa rinteessä on lisäksi n. 10 röykkiötä, jotka ovat erikokoisista kivistä koottuja rakenteettomia kasoja. Talon länsipuolella kohoavassa rinteessä on vanha tukeva kiviä ja mäen päällä n. 40 m talosta on vanha pellonpaikka. Vuoden 1860 isojakokartassa (MHA G 53 28/2-3) rinne on merkitty kaskimaaksi.





Ote pk:sta 3134 05 TAIPALSAARI (1983)

1:20 000



## Taipalsaari Kirkonkylä Marjala

Taipalsaari 32

Historiallisen ajan/rautakautinen (?) löytöpaikka, mahd. asuinpaikka

Pk 3134 05 TAIPALSAARI

x=6787 68

y=3554 56

z=80

(KM 27193:1-2 löytöpaikan koordinaatit)

x=6787 72

y=3554 72

z=78

(KM 27193:3-7 koekuopan koordinaatit)

Tila: Marjala RNo 3:9

om. Aila Marttinen

Kurenlahdentie 173

54920 Taipalsaari

p. 953-4142077

Löydöt: KM 27193

:1 kehäsolki

:2 kvartsiittikuula

:3 saviastian pala

:4 pii-iskos

:5 savitiivistettä

:6 palanutta savea

:7 palanutta luuta

Diat: 25560-25562

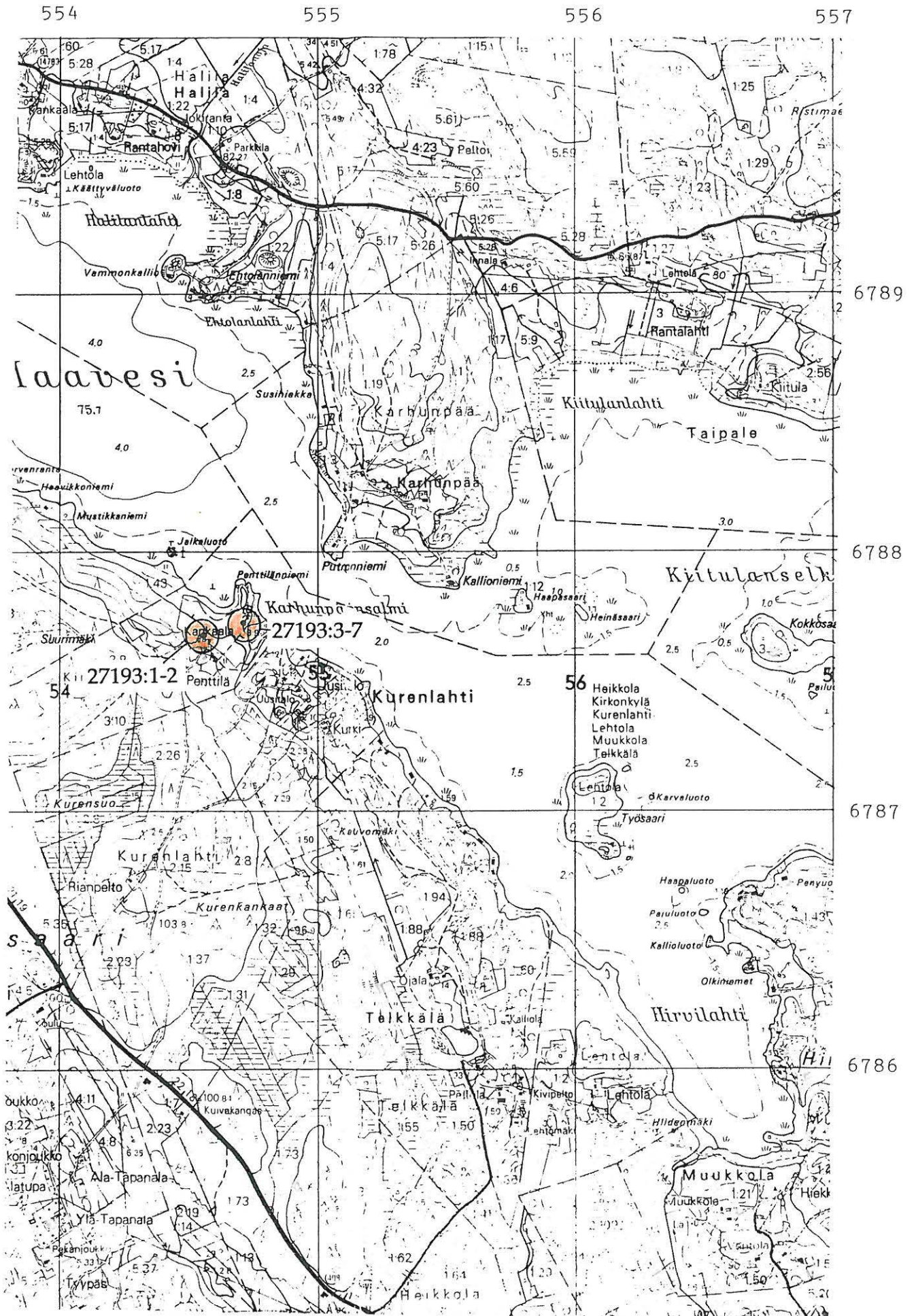
Marjalan emännän sisar Raili Uusiniitty (Haavasoja, 32800 Kokemäki, p. 939-363222) ilmoitti sisarensa Aila Marttisen tilalta löytyneen esineitä, jotka saattaisivat olla esihistoriallisia.

Tila sijaitsee Taipalsaaren Kirkkosaaren NE-suuntaisella Maaveden rantaan laskevalla loivalla rinteellä. Vastarannan Karhunpään niemestä Marjalan ja Penttilänniemen erottaa n. 300 metrin levyinen Karhunpäänsalmi. Vammonniemen polttokalmisto on n. 1100 metrin päässä Maaveden N-rannalla. Maaperä pelto- ja niittyalueella on hienoa hiekkaa, ympäröivät alueet ovat hiekkamoreenia. Ympäristön kasvillisuus on paikoin hyvin rehevää kostean lehdon kasvillisuutta, lajistossa näkyvät vielä merkit metsälaiduntamisesta. Tilan E-rajalla on aiemmin virrannut puro, W-puolisessa rinteessä on useita lähteitä.

Osa emännän ja hänen sisarensa vuosien aikana tekemistä löydöistä -kehäsolki ja kvartsiittikuula- on tullut esiin maanmuokkauksen yhteydessä tilan päärakennuksen N-puoleisen pellon reunamilta. Löytöpaikka sijaitsee 30 m NW päärakennuksesta ja n. 15 metriä N aitasta. Tarkastushetkellä alue oli nurmella, joten pintapoiminta ei ollut

mahdollista. Metallinilmaisimella löytyi vain resenttejä esineitä. Kairattaessa erottui muokkauskerroksen alla oleva likamaakerros n. puolen metrin syvyydessä. Koekuopassa ruokamullan paksuus oli n. 40-45 cm, jonka alla oli merkkejä lahonneesta puusta ja nokisesta likamaasta n. 5-10 cm paksuisena kerroksena. Ei ajoittavia löytöjä.

Päärakennuksesta n. 150 m NE Penttilänniemen S-puolella n. 100 metrin päässä Maaveden rannasta on emännän mukaan paikka, josta peltotöiden yhteydessä on nousnut esiin kiveystä ja noensekaista maata. Alue oli tarkastushetkellä nurmella. Rajasimme kairaamalla noensekaisen maan alueen, joka oli n. 20 x 30 metrin laajuinen. Koekuopitettaessa hiilensekainen likamaakerros alkoi 24 cm:n syvyydestä. 33 cm:n syvyydestä alkoi tiivis kiveys, jossa oli samaan tasoon aseteltu litteitä kiviä. Osa kivistä oli palaneita. Puhdas hieno hiekka alkoi 44 cm syvyydestä. Toisessa koekuopassa 30-40 cm:n syvyydessä oli hiilensekainen kerros, josta löytyi myös runsaasti savitiivistettä. Noin 40 cm:n syvyydestä alkoi harmaa pohjahiekka. Kuopan seinämässä erottui savilinssejä. Kummastakaan koekuopasta ei tullut resenttiä ainesta. Löydöt olivat palanutta savea ja savitiivistettä, palamatonta ja palanutta luuta, rautakaudentyypin keramiikan pala ja pii-iskos. Aluetta tutkittiin laajemmin metallinilmaisimen avulla (mukana tutkija Hannu Poutiainen ja savitaipalelainen harrastaja Juha Siltamaa) tuloksetta.



Ote pk:sta 3134 05 TAIPALSAARI (1983)

1:20 000



## Taipalsaari Vitsai Ukonjoukko

Historiallisen ajan (?) asuinpaikka (?)  
Mahd. kiviesineen löytöpaikka

Pk 3134 05 TAIPALSAARI  
x=6785 36  
y=3550 24  
z=97,5-100  
(asuinpaikan koordinaatit)

x=6785 41  
y=3550 20  
z=100  
(mahd. kiviesineen löytöpaikan koordinaatit)

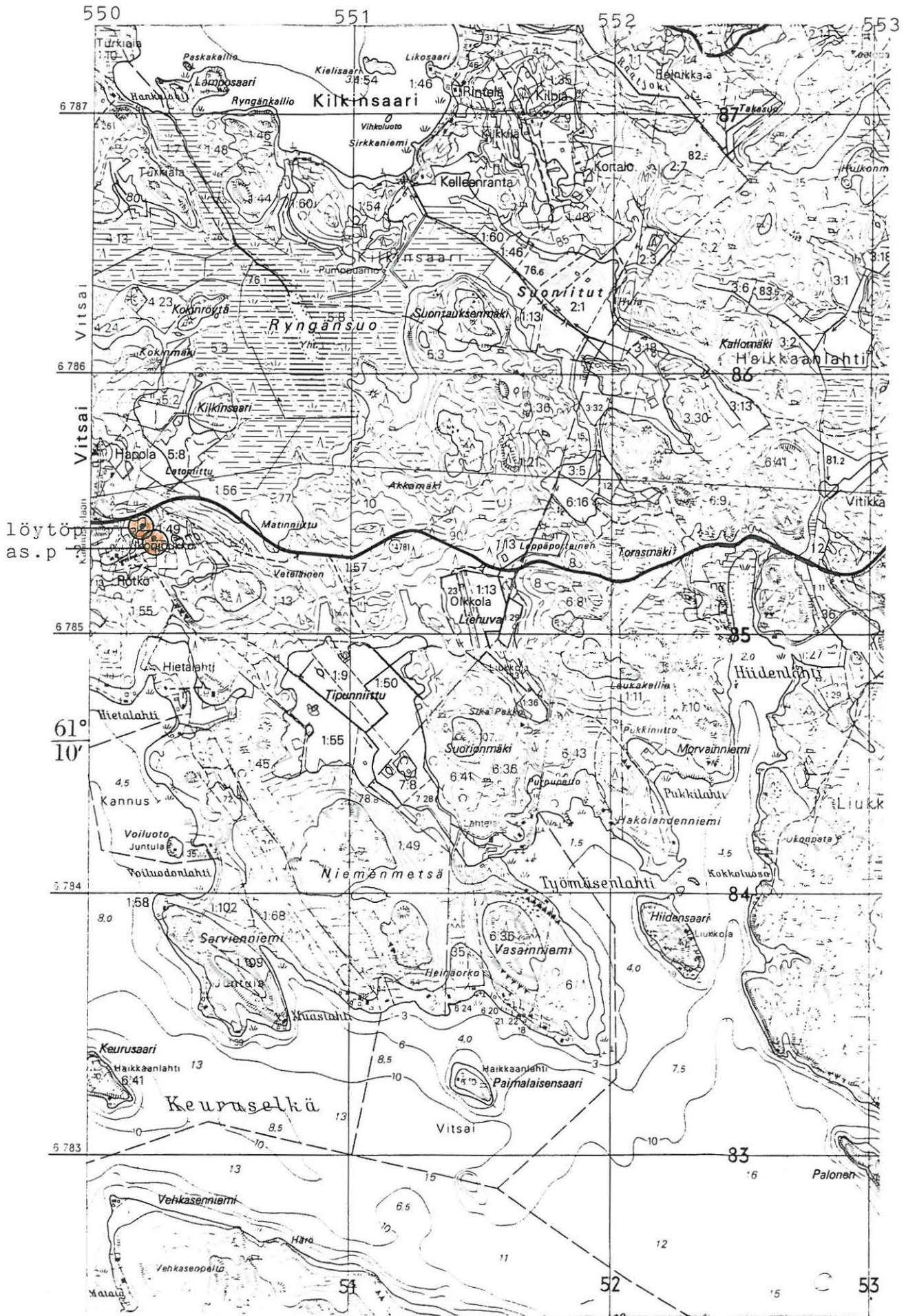
Tila: Ukonjoukko RNo 1:49  
om. Tauno Laitinen  
Vitsaintie 470 A  
54920 Taipalsaari  
p. 953-4544671

Diat: 25572-25573

Ukonjoukon isäntä Tauno Laitinen ilmoitti tilansa pellossa olevan paikan, josta kynnettäessä nousee esiin palaneita kiviä ja nokimaata. Tilalta on isännän mukaan myös löytynyt kiviesine "heti sotien jälkeen", jonka löytäjä V. Muukkonen on toimittanut Kansallismuseoon. Ukonjoukon tila on Vitsain kylän vanhimpia (lohkaistu Hovin kantatilasta v. 1600) ja se sijaitsee Taipalsaaren Kirkkosaaren W-osassa Hietalahden pohjukasta n. 500 metrin päässä. Päärakennus sijaitsee S ja SSE viettävällä moreenirinteellä.

Tauno Laitisen osoittamaa nokista paikkaa ei enää viljellä, vaan siihen on istutettu koivuntaimia. Kohde sijaitsee n. 180 m päärakennuksesta E hyvin loivasti S viettävällä kivikkoisella moreenirinteellä. Paikalla on loiva kumpare, jonka päälle on koottu pellostä kiviä. Nokimaapaikalle tehtiin kolme koekuoppaa. Maa on viljelyn yhteydessä sekoittunutta eikä mitään selvää kulttuurikerrosta ollut havaittavissa. Kuopista tuli paikoin nokea ja palaneita kiviä sekä runsaasti palanutta savea, pari savitiivistein palaa ja pii-iskos. Resenttiä materiaalia ei tullut lainkaan.

Mahdollinen kiviesineen löytöpaikka on talon W-puoliselle pellolle johtavan tien N-puolella päärakennuksesta n. 160 metriä NE. Paikka on hyvin kivikkoista hakamaata eikä siinä tarkastettaessa ollut havaittavissa merkkejä kiinteästä muinaisjäännöksestä. Museoviraston arkistossa ei ollut tietoja Ukontilalta löytyneestä kiviesineestä. Myöskään Taipalsaaren alueelta löydettyjen paikallistamattomien kiviesineiden löytöajankohdat ja löytäjien nimet eivät täsmää Tauno Laitisen muistaman esineen kanssa.



Ote pk:sta 3134 05 TAIPALSAARI (1983)

1:20 000



## Taipalsaari Haikkaanlahti Innala

Kvartsi-iskoksen ja rautakuonan löytöpaikka

Pk 3134 05 TAIPALSAARI

x=6784 60

y=3554 58

z=80-85

Tila: Innala RNo 5:1

om. Onni Vitikaisen perikunta

Hemmo Vitikainen

Innalantie 149

54920 Taipalsaari

Löydöt: KM 27194

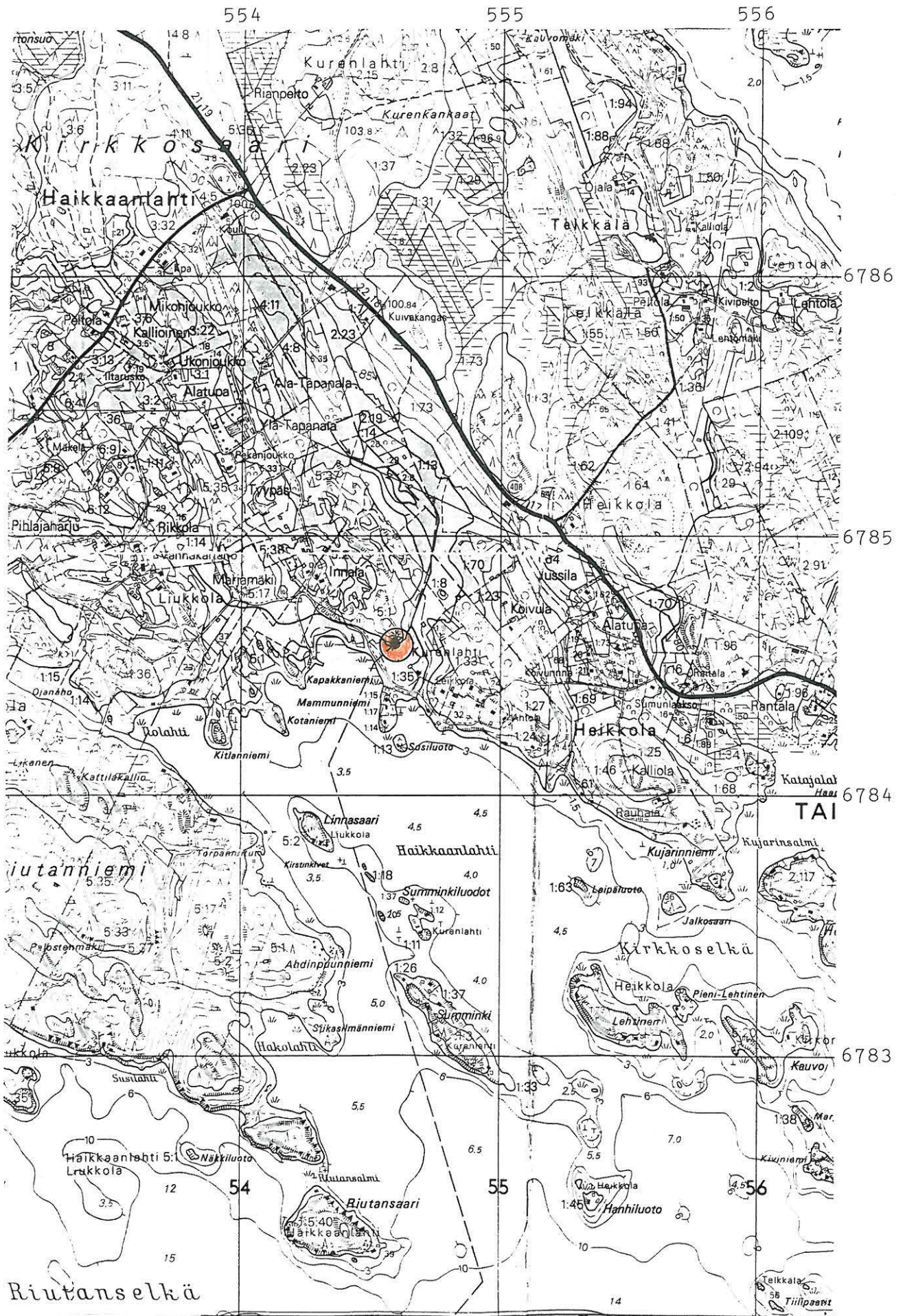
:1 kvartsi-iskos

:2 rautakuonaa

Diat: -

Alue sijaitsee Taipalsaaren Kirkkosaaren S-puolella kirkosta noin 2,7 km <sup>W</sup> ~~E~~ Haikkaanlahden N-rannalla. Mammonniemen viikinkiaikainen kalmisto sijaitsee löytöpaikasta noin 250 m. S.

Kvartsi-iskos löytyi pellonreunasta kynnösmaasta. Maasto on loiva SE-suuntainen hiekkamoreeninrinne noin 100 m. päässä Haikkaanlahden rannasta. Maaperä muuttuu savensekaiseksi rinteen alaosassa. Hiekkarinteen yläosa oli laitumena eikä koekuoppien tekeminen ollut tarkastushetkellä mahdollista. Rautakuonapalat löytyivät edellisestä n. 40 m. S rinteen alaosasta saven- ja hiekansekaisesta peltomullasta.





## Taipalsaari Kattelussaari Riihimäki

Huon. kohde ei ole MS-rekisterissä

Rautakautinen löytöpaikka

Pk 3134 10 KATTELUSSAARI

x=6783 62

y=3571 50

z=90

(mahd. löytöpaikan koordinaatit)

Tila: Riihimäki RNo 2:18 (ent. Knuutila)

om. emäntä Lilja Knuutinen

Uittoniementie 109

54960 Vehkataipale

p. 953-4144379

Aiemmat tutkimukset: Hj. Appelgren, tark. ja kaivaus 1896; ks. myös T. Miettinen inv. 1975

Löydöt: todennäköisesti KM 3096, mahd. myös KM 1889

Diat: -

Taipalsaaresta on 1800-luvun lopulla toimitettu Kansallismuseon kokoelmiin kaksi enkolpiorannerengasta. Näistä KM 1889 kerrotaan löytyneen "Sikosalon talon pellosta Kattelussaaren kylästä" vuonna 1878, KM 3096 vuonna 1895 "Sikosalon saaresta Knuutilan tilalta peltoa kyntäessä riihen nurkan takaa" samasta paikasta kuin KM 1889. Hj. Appelgren tarkasti löytöpaikan vuonna 1896 ja kaivoi samalla yhden peltoraunioksi osoittautuneen rökkiön. Appelgrenin mukaan löydöt ovat Kattelussaaren kylän Sikosalon palstan pellolta. Hän ei kuitenkaan määrittele tarkemmin Sikosalon palstan sijaintia. Sikosalon saari on 1,5 km Kattelussaaren S-puolella sijaitseva noin 75 hehtaarin kokoinen saari, josta on myös pieni Appelgrenin tekemä karttaluonnos MV:n top.arkistossa.

Tutkija Timo Miettinen kiinnitti huomiota Taipalsaaren inventoinnissaan (1975) rannerenkaiden paikallistamisen ongelmaan ja epäili, etteivät esineet olisikaan löytyneet Sikosalosta. Sikosalo on metsäinen ja kalliainen saari, jossa ei ole vakituista asutusta, ei Knuutilan tilaa eikä peltoja paria niittyä lukuunottamatta.

Tutkiessani Nimitoimiston arkistoa ja alueen vanhoja karttoja selvisi, että Knuutilan tilan nimi on nykyään Riihimäki ja se sijaitsee Kattelussaaren S-osassa 300 m. Haukiselän Marolahden rannasta. Sikosalo on Knuutiloiden omistama ulkopalsta, jossa ei Appelgrenin aikaan 1800-luvun lopulla ole ollut maatilaa eikä viljelyksiä paria pientä niitty- ja peltopalstaa lukuunottamatta. Näinollen on todennäköistä, että löydöt ovat Riihimäen tilalta.

Tilalla käydessäni keskustelin emäntä Lilja Knuutisen sekä vanhan emännän kanssa. Kumpikaan ei ollut kuullut tilaltaan mahdollisesti löytyneistä esineistä eivätkä he myöskään olleet itse havainneet mitään erikoista. Appelgren viittaa yleiskartassaan (MV, top.ark) riiheen, jonka sijainnin pyrin selvittämään. Nykyinen riihi on vanhan

emännän mukaan rakennettu vanhan riihen paikalle tilan päärakennuksesta n. 100 m E pellon reunaan. Riihen koordinaatit ovat  $x=6783$  65,  $y=3571$  50,  $z=90$ . Paikalla on kalliopaljastumia ja kiviaidan pätkää kuten Appelgrenin kartassakin. Mikäli riihi on nyt paikannettu oikein, ovat rannerenkaiden löytöpaikan koordinaatit seuraavat:  $x=6783$  62,  $y=3571$  50,  $z=90$ .

Maaperä paikalla on hienoa hiekkaa. Maasto on loivasti SSW viettävä rinne. Riihen E-puolella sijaitsevasta perunapellosta löytyi pintapöimittäessä lasitettua keramiikkaa, rautapadan kappale yms. sekä kaksi palaa palanutta luuta. Pellon keskellä on emännän mukaan ollut raunio, joka on hajotettu. Paikalla on vielä pari suurta kiveä. Riihen S- ja N-puolella on kivistykkiöitä, jotka saattavat olla peltoraunioita.



Ote pk:sta 3134 11 KATTELUSSAARI (1983)

1:20 000



**Taipalsaari Lehtola Lehtola 1**

Kourutaltan löytöpaikka

Pk 3134 05 TAIPALSAARI

x=6786 05

y=3555 94

z=90-95

Tila: Lehtola RNo 1:2

om. Taimi Käkelä

Hiidenmäentie 79

54920 Taipalsaari

p. 953-4142085

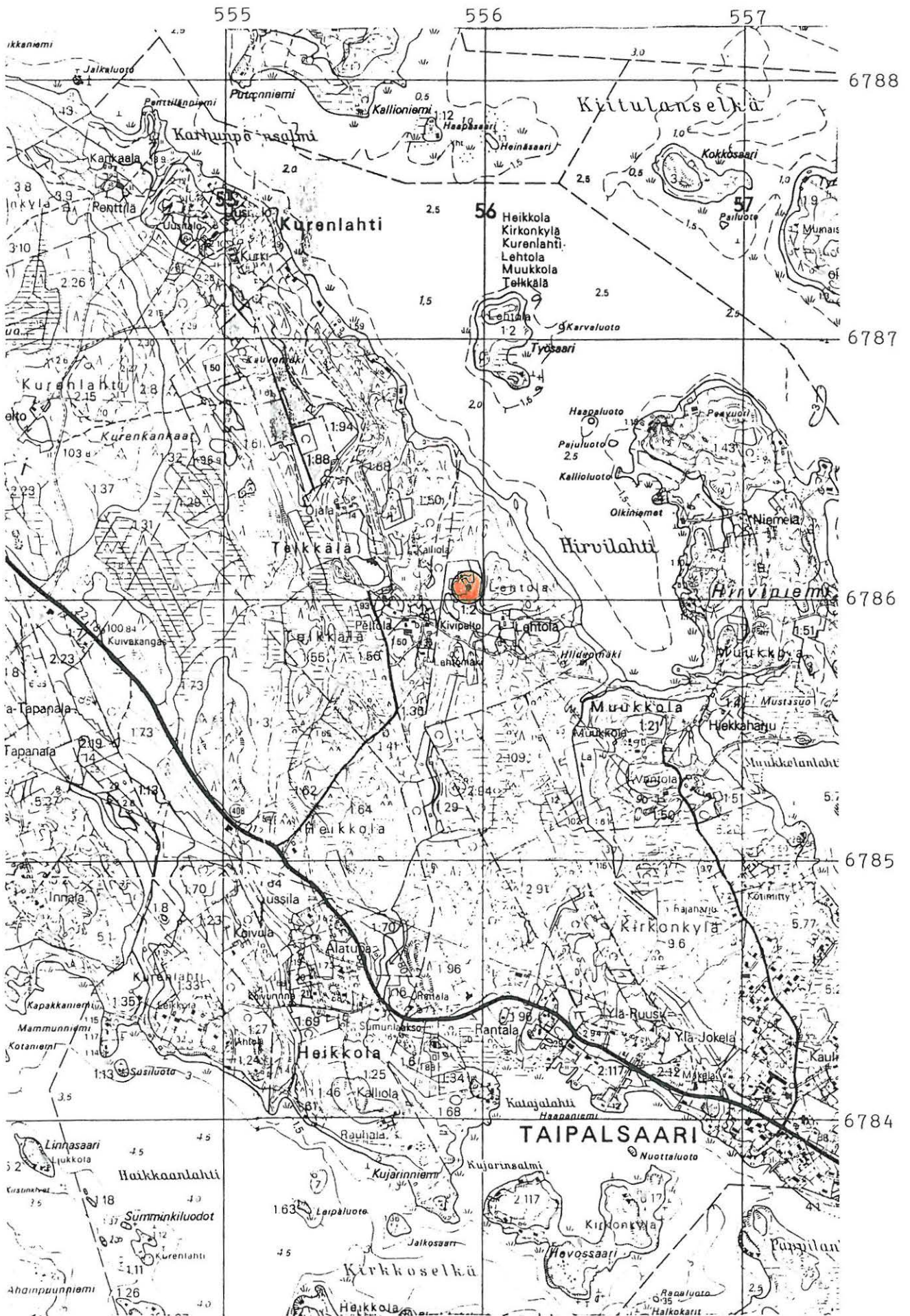
Löydöt: KM 27192

Diat: 25566

Lehtolan tilan emäntä Taimi Käkelä ilmoitti löytäneensä vuosia sitten kyntötöiden yhteydessä kiviesineen, joka osoittautui pieneksi liuskekourutaltaksi. Lehtola sijaitsee Taipalsaaren Kirkkosaaren NE-osassa Maaveden Hirvilahden rannalla olevan kahden mäen välissä.

Esineen löytöpaikka sijaitsee n. 200 m päärakennuksesta NW ja on n. 300 m päässä Hirvilahden rannasta. Maasto on loivasti W viettävä rinne pellon reunassa. Maaperä on saven ja hyvin kivisen hiekkamoreenin vaihettumisaluetta. Kasvillisuus pellon viereisessä metsikkösaarekkeessa on koivu- ja leppävesaikkaa. Kynnöspeltoa pintapoimittaessa ei havaittu mitään esihistorialliseen asuinpaikkaan viittaavaa.

Kävimme tarkastamassa myös emännän ilmoittamat Työsaaren kalliossa (3134 05 x=6786 85, y=3556 10) olevat kuopat, jotka osoittautuivat luontaisiksi.



**Taipalsaari Lehtola Lehtola 2 Hiidenmäki**

Ajoittamattomia kiviröykkiöitä/kaskiraunioita

Pk 3134 05 TAIIPALSAARI

x=6785 76

y=3556 38

z=85-90

Tila: Lehtola RNo 1:2

om. Taimi Käkellä

Hiidenmäentie 79

54920 Taipalsaari

p. 953-4142085

Diat: 25567

Lehtolan tilan emäntä Taimi Käkellä ilmoitti tilallaan olevan röykkiöitä, jotka eivät hänen mukaansa ole kaskiraunioita. Lehtola sijaitsee Taipalsaaren Kirkkosaaren NE-osassa Maaveden Hirvilahden rannalla olevan kahden mäen välissä.

Röykkiöt, joita on yhteensä n. 10 kpl sijaitsevat n. 350 m Lehtolan päärakennuksesta SE Hiidenmäen itärinteellä Muukkolan ja Lehtolan välisellä rajalla. Hirvilahden ranta on n. 100 metrin päässä. Maaperä paikalla on kivikkoista hiekkamoreenia, metsätyyppi on tuore kangasmetsä. Isojakokartan (MHA G 53 28/1, v. 1860-61) mukaan alue on Hiidenmäen kaskeamiskelvottoman kangasmaan ja kaskeamiskelpoisen metsän välistä vyöhykettä.

Röykkiöt on koottu 20-40 cm:n kokoisista kivistä. Kooltaan ne ovat parin metrin mittaisia, soikeita ja noin metrin korkuisia ja sijaitsevat 2-20 metrin päässä toisistaan. Röykkiöiden luonteesta on vaikea sanoa mitään varmaa, ne vaikuttivat lähinnä huolellisesti ladotuilta kaskiraunioilta.



**Taipalsaari Lehtola Lehtola 3**

Ajoittamattomia kiviröykkiöitä/kaskiraunioita

Pk 3134 05 TAIPALSAARI

x=6785 96-98

y=3556 30-32

z=80-85

Tila: Lehtola RNo 1:2

om. Taimi Käkelä

Hiidenmäentie 79

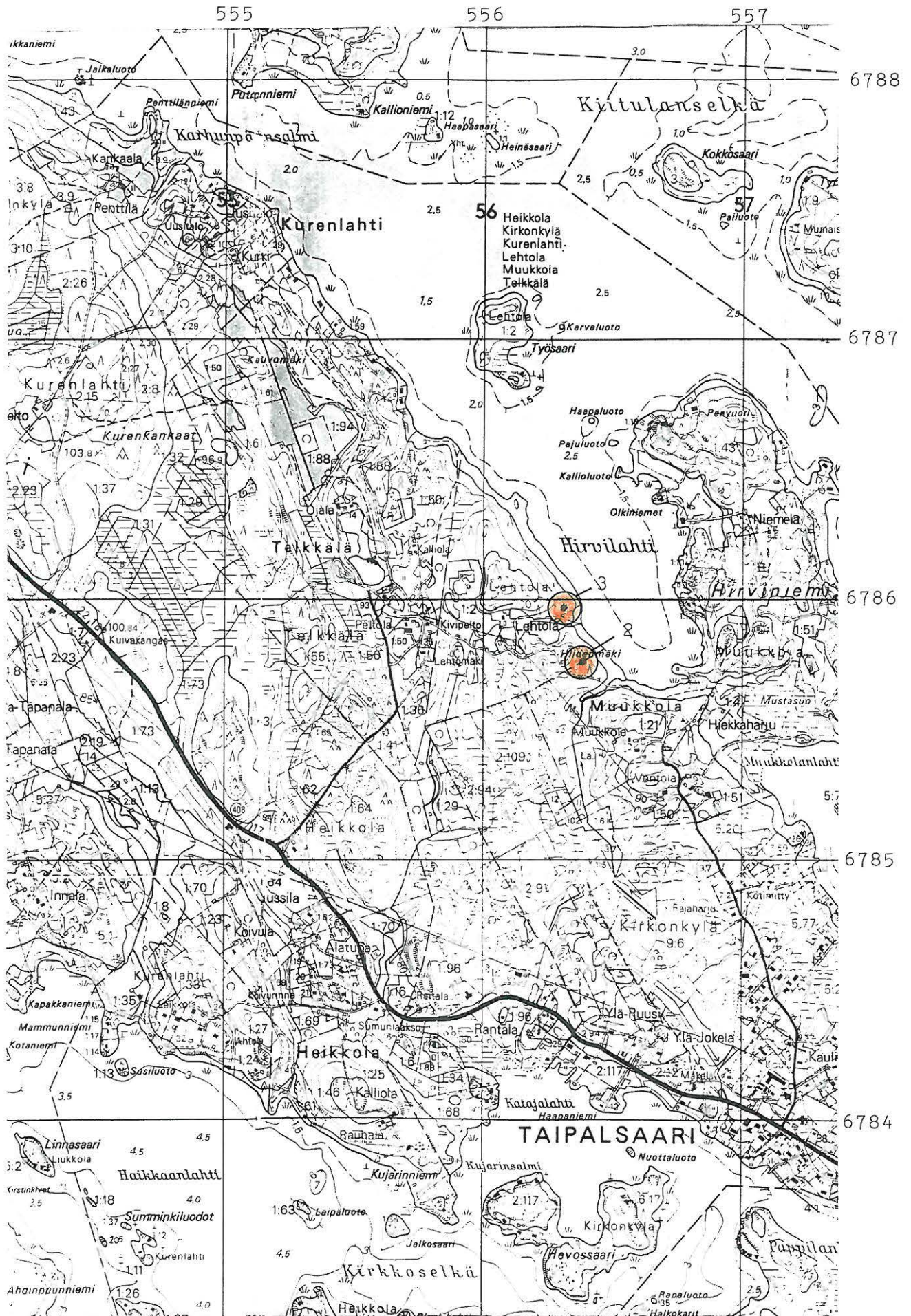
54920 Taipalsaari

p. 953-4142085

Diat: 25568-25569

Lehtolan tilan emäntä Taimi Käkelä ilmoitti tilallaan olevan röykkiöitä, jotka hänen mukaansa eivät vaikuta kaskiraunioilta ja joiden paikalle tullaan mahdollisesti rakentamaan kesämökki. Lehtola sijaitsee Taipalsaaren Kirkkosaaren NE-osassa Maaveden Hirvilahden rannalla olevan kahden mäen välissä.

Röykkiöitä on n. 20 kpl n. 20x20 metrin kokoisella alueella 200 m tilan päärakennuksesta itään rantasaunaan johtavan hiekkatien N-puolella. Hirvilahden ranta on 100 metrin päässä. Röykkiöt sijaitsevat mäntyä kasvavan kankaan E-rinteellä, Suur-Saimaan rantatörmän yläpuolella. Aluskasvillisuus on mustikka- ja puolukkavarvikkoa ja heinää. Isojakokartan (MHA G 53 28/1, v. 1860-61) mukaan alue on aikoinaan ollut kaskimetsän ja pellon välistä vyöhykettä. Röykkiöt on tehty tasakokoisista kivistä. Yhdestä röykkiöstä poistettiin sammal kuvausta varten. Useimmat röykkiöt ovat pyöreitä latomuksia, halk. n. 2,5 m ja korkeus 0,5-0,7 m. Yksi röykkiöistä on pitkän suorakaiteen muotoinen, n. 4 m pitkä, 1 m leveä ja 0,5-0,6 m korkea.





## Taipalsaari Kirkonkylä Kirkkosaari

*Taipalsaari 34*

Ajoittamattomia maansekaisia raunioita/mahd. rautakautisia hautaraunioita

Pk 3134 05 TAIPALSAARI

x=6785 20

y=3557 44

z=80

Kirkkosaari RNo 5:77 (luonnonsuojelualue)

Om. Lilja Juvonen

Muukkolantie

54920 Taipalsaari

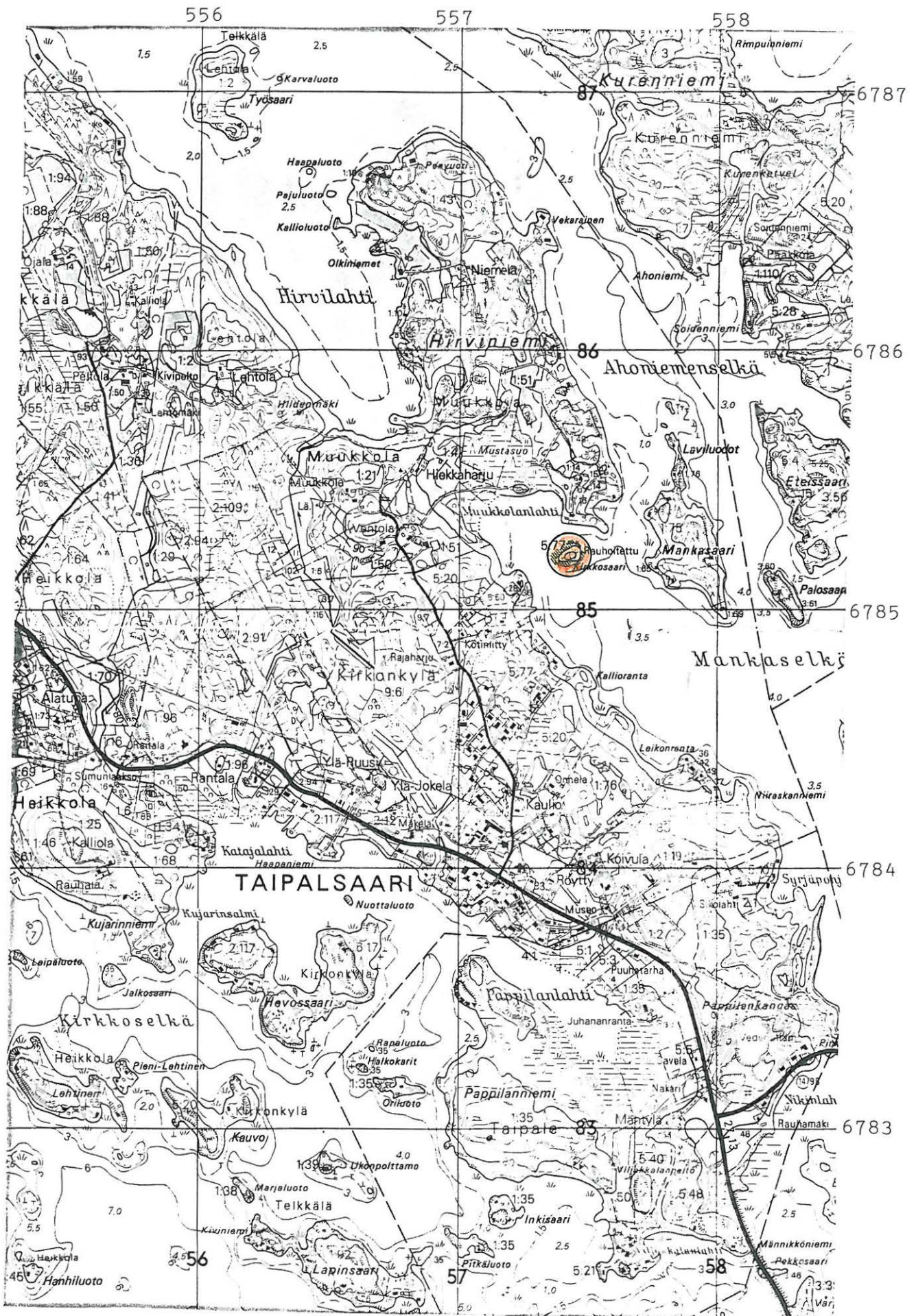
Diat: 25563-25565

Saari on n. 0,5 hehtaarin kokoinen ja se sijaitsee Muukkolanlahden SE-puolella Hirviniemen, Mankasaaren ja Taipalsaaren Haapaniemen välissä n. 100 metrin päässä rannasta. Saaren rannat laskeutuvat veteen pyöreästi ja melko jyrkästi, vain saaren päissä on matalikot. Rannat ovat täysin kivettömät. Saaren keskellä on tasanne. Kasvillisuus on lehtomaista, puusto mm. lehmuksia, koivuja, pihlajia ja katajia. Maaperä on hiekkaa. Saari on rauhoitettu erikoisen kasvillisuutensa perusteella omistajan aloitteesta.

Museoviraston top.arkistossa on Lagercrautzin kirje ja karttaluonnos (10.6.1929), jonka mukaan saaren N-puolella on rivissä 10 kivikumpua. Kummut ovat kooltaan n. 2x2 metriä, ja jokaisen keskellä on kuopanne. Yksi rökkiöistä on suurempi kuin muut ja siinä on 3-4 kuopannetta. Lagercrautzin mukaan jokaisen kummun kulmassa näyttää olleen isot kulmakivet; hänen mukaansa myös osaa rökkiöistä oli pengottu. Itse hän ei "käsin kopeloiden" löytänyt esineitä. T. G. Murron Piirteitä Taipalsaaren srk:n historiassa -teoksessa on tallennettu Kirkkosaarta koskeva perimätieto, jonka mukaan saarella on pidetty kirkonmenoja isovihan aikaan.

Tarkastuksen yhteydessä havaittiin tasanteen päällä ja sen reunoilla olevan erikokoisia kivi- rökkiöitä, joista pienimmät ovat maantasaisia, halkaisijaltaan n. 2 metriä. Suurin rökkiö on pitkänomainen kiveys, joka on n. 8 metriä pitkä, 5 m leveä ja vajaan metrin korkuinen. Tässä rökkiössä on selvästi erottuva painanne toisessa päässä. Yhden raunion viereen tehdystä koepistosta havaittiin raunion olevan maansekainen aivan päällikiviä lukuunottamatta. Kivien välissä oleva maa on vahvasti noensekaista, osa kivistä on palaneita. Kiveys jatkuu maanpinnan alapuolelle. Yhden rökkiön ympärillä oli havaittavissa mahdollisesti kehäkiveystä. Osa rökkiöistä vaikuttaa pengotuilta, esim. Lagercrautzin mainitsemia kuopanteita ei voi enää havaita kaikissa rökkiöissä. Kahdessa rökkiössä kasvaa suuri lehmus.





Ote pk:sta 3134 05 TAIPALSAARI (1983)

1:20 000



## Taipalsaari Kurenniemi Kurenniemi Mustasuo

Taipalsaari 21

Ajoittamattomia kiviröykkiöitä

Pk 3134 05 TAIPALSAARI

x=6786 85-87

y=3558 02-06

z=85

Tila: Kurenniemi RNo 3  
 om. Marjatta Kurenniemi  
 Kurenniementie 274  
 54920 Taipalsaari

Aiemmat tutkimukset: J. Sarkamo, tark. 1956; A. Äyräpää, tark. 1962; T. Miettinen, inv. 1975

Diat: 25580

Tarkastimme Kurenniemen Mustasuon röykkiöt Marjatta Kurenniemen kutsusta, joka myös toimi oppaana tyttärentyttärensä Eevan kanssa. Kurenniemi on noin 75 hehtaarin laajuinen Maaveden Kiittulanselkään työntyvä niemi. Taipalsaaren Kirkkosaaren Hirviniemestä sen erottaa 250 m leveä Ahoniemenselkä. Kurenniemen maatilat sijaitsevat niemen N-osassa S-osan ollessa pääasiassa kallioista metsää ja pienialaisia suonotkemia.

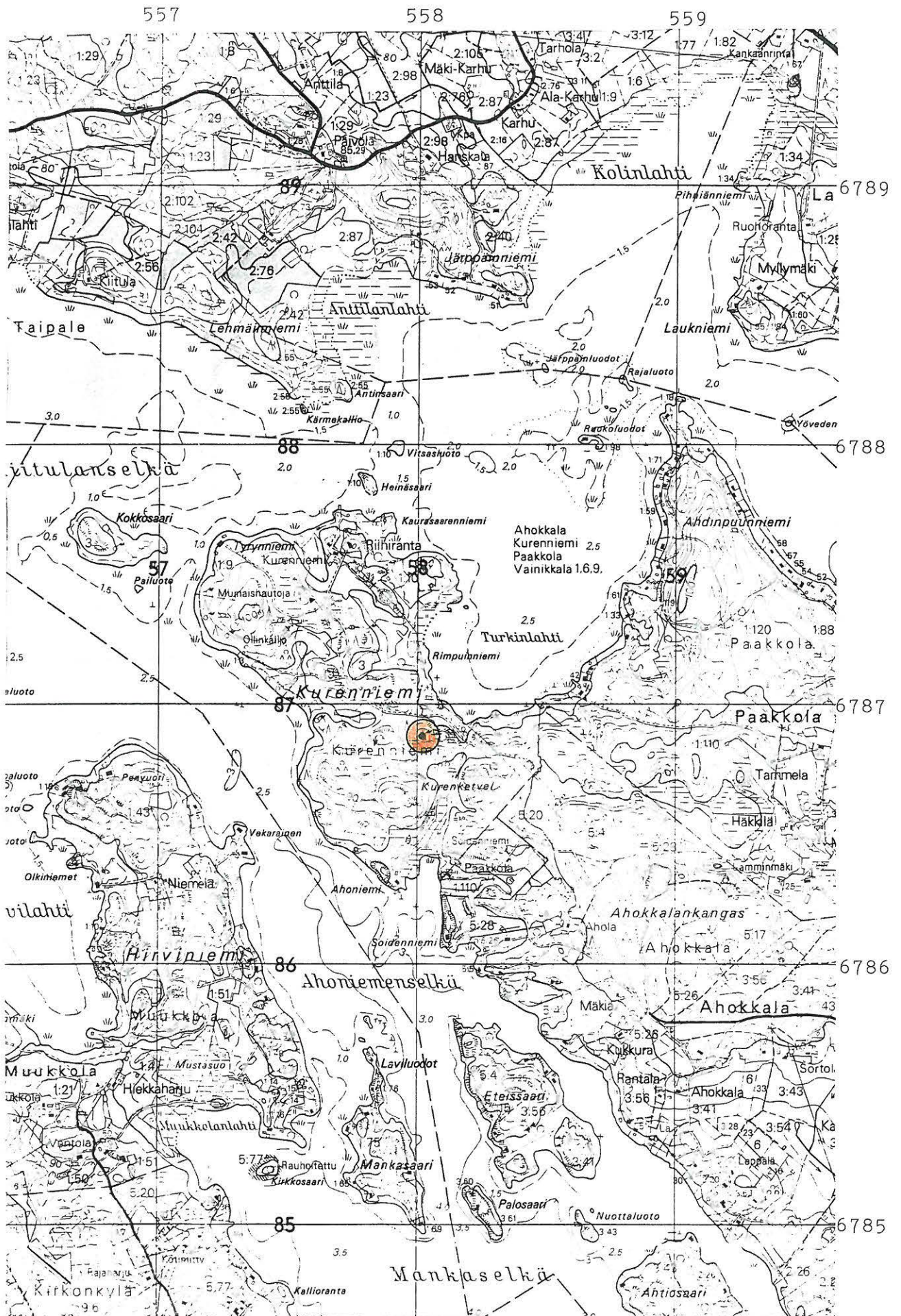
Alueelta tunnetaan satoja erikokoisia ja -muotoisia röykkiöitä, joiden osalta viittaaan J. Sarkamon, A. Äyräpään ja T. Miettisen tarkastuskertomuksiin. Nyt tarkastetut Mustasuon röykkiöt ovat kiinnittäneet tutkijoiden huomiota kylmämuurausta muistuttavan latomistapansa takia. Noin 0,5 hehtaarin laajuinen Mustasuo sijaitsee niemen E-puolella Turkinlahden pohjukasta n. 150 metrin päässä Kurenketveleen NW-puolella. Röykkiöt sijaitsevat suon NE-puolella sijaitsevan avokallion päällä ja reunamilla. J. Sarkamo on tehnyt karttaluonnoksen röykkiöistä (MV, top.ark).

Tarkastuksen yhteydessä havaittiin, että yksi röykkiöistä oli hajotettu. Avokalliolla olleen röykkiön pohjakivien joukossa oli pari palanutta kiveä, muuten ei silmämääräisesti voinut havaita mitään erityistä. Metallinilmaisoin ei reagoinut mitenkään hajotetun röykkiön pohjaa ja lähiympäristöä läpikäydessä. Ympäristöä kairattaessa ei havaittu mitään erityistä muutamaa hiilenmurua lukuunottamatta. Maaperä on hienoa hiekkaa ja paikoin voimakkaan punaiseksi värjäätynyttä. Hajotetun röykkiön rakenne lienee ollut samanlainen kuin viereistenkin, joissa reunat on tehty pystysuoriksi kylmämuuraustekniikalla (isojen kivien väliin työnnetty tueksi pikkukiviä) ja joissa röykkiön sisus on täytetty terävillä pienemmillä kivillä. Ehjän röykkiön keskiosa on muutaman kymmenen cm reunojen tasoa matalampi. Ladelmien läheisyydessä on pari kuopannetta, halk. noin 1 m, syvyys 30-40 cm. Kairaamisen perusteella kuopanteiden maa ei poikennut ympäristöstään.

Röykkiöt tuskin liittyvät peltoviljelyyn, sillä osin kuivatetun Mustasuon ja aluetta kiertävien avokallioiden väliin jää vain noin 3-4 levyinen viljelyskelpoinen kaistale. Vieressä sijaitseva Rouvanlehto on saanut nimensä siitä, että routa viiptyy alueella

pidempään kuin muualla. Vuoden 1839 isojakokartan mukaan (MHA G 53 30/3) alue on ollut kaski- ja laidunmetsänä.





Ote pk:sta 3134 05 TAIPALSAARI (1983)

1:20 000

## Taipalsaari Vitsai Teponsalo (Ryngänsuo), alueet I ja II

Ajoittamattomia kiviröykkiöitä/kaskiraunioita

Pk 3134 05 TAIPALSAARI

x=6785 64-72

y=3550 98-3551 06

z=80-90

(röykkiöalue I)

x=6785 54-60

y=3550 84-90

z=80-87,5

(röykkiöalue II)

Tila: Teponsalo RNo 10

om. Lappeenrannan ev.lut. srk-yhtymä

Diat: 25574-25577

Oppaana toimi Vilho Vesalainen (Vitsaintie 126, Taipalsaari, p. 953-4142341), joka on kolme vuotta sitten havainnut marjamatkallaan Ryngänsuon laidalla omituisia kiviladelmia. Ryngänsuo on n. 80 hehtaarin kokoinen suo Taipalsaaren Kirkkosaaren W-osassa. Suosta laskee joki Laitsaarenselän Hankalahteen. Vesalaisen havaitsemat kaksi ladelmaa olivat olleet neliönmuotoisia ja ne olivat sijainneet vierekkäin avokalliolla paikalla, josta oli hyvä näkyvyys Ryngänsuolle. Emme löytäneet Vesalaisen tarkoittamia röykkiöitä; ne ovat saattaneet myös tuhoutua paikalla suoritettujen metsätöiden yhteydessä.

Kulkiessamme löysimme kaksi toisistaan hieman erillään olevaa röykkiöaluetta. Ensimmäisen alueen röykkiöt (röykkiöalue I) sijaitsevat Ryngänsuon SE-laidalla Akkamäen NW-, W- ja N-rinteillä sekä mäen päällä sähkölinjan molemmiin puolin heti korkeimman kohdan alapuolella. Erikokoisia ja -näköisiä röykkiöitä on yhteensä useita kymmeniä. Röykkiöalue on n. 0,5 hehtaarin laajuinen hyvin kivikoinen hiekkamoreenirinne. Metsätyyppi vaihtelee puolukkatyyppin ja mustikkatyyppin kangasmetsän välillä puuston ollessa pääasiassa mäntyä ja katajaa. Röykkiöalueen reunamilla on paikoin lehtokasvillisuutta.

Röykkiöalue I:n S-osassa sähkölinjan N-puolisella tasanteella ja osin kalliolla on kahdeksan röykkiön ryhmä. Nämä eroavat muista lähistöllä olevista kasoista huolellisemman tekotapansa ja yhtenäisen ulkonäkönsä puolesta. Röykkiöt ovat noin 1 x 1 x 0,7-0,8 m kokoisia soikeita ja pyöreitä kasoja, jotka ovat n. 2 metrin päässä toisistaan. Kivet ovat tasakokoisia, halk. 30-40 cm. Lähistöllä on myös maan peittämiä epämääräisiä kivikasoja.

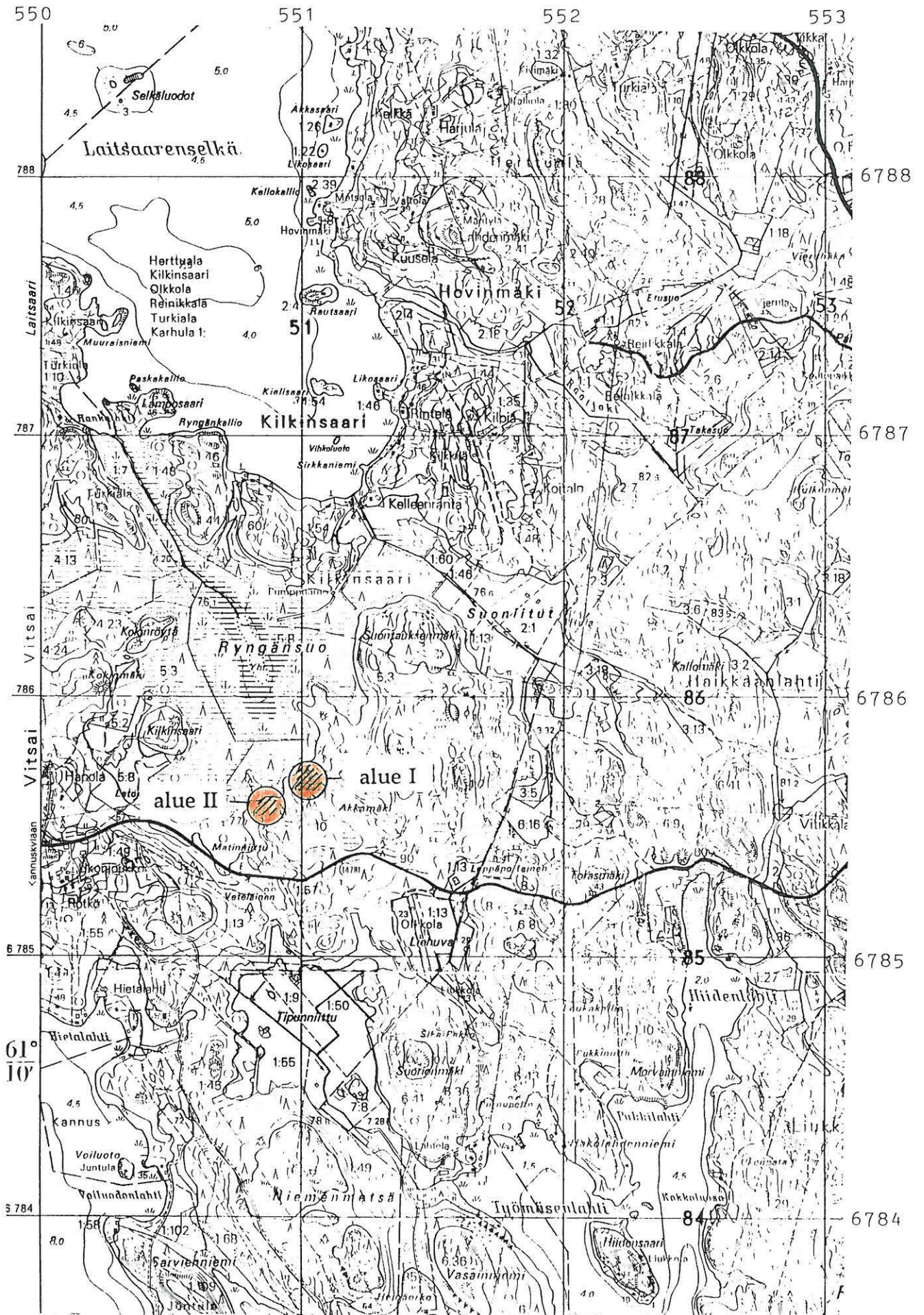
Röykkiöalueen N-osassa on epämääräisten kasojen joukossa joitakin säännöllisesti ladottuja pyöreitä ja soikeita röykkiöitä. Röykkiöt ovat 1-2 x 1-4 x 1-1,5 metrin kokoisia. Yksi röykkiöistä on noin 4 x 1,5 x 0,7 m kokoinen soikea latomus, jonka reunat ovat tasaisesti pystysuoraan ladotut. Sisus on täytetty pienemmällä kivillä ja se on painunut



kuopalle. Soikionmuotoisen rökkiön päissä oli suuremmat kivet. Rökkiö on rinteeseen vastainen ja se on ladottu terassimaisesti niin, että sen molemmat reunat ovat suurinpiirtein samalla korkeudella. Tämän soikean latomuksen lähistöllä on neljä huolellisesti ladottua pyöreää rökkiötä, joiden reunaseinämä oli tehty kuten soikeassakin, mutta päällinen oli kupera. Rökkiöt ovat n. 5-6 metrin päässä toisistaan. Alueella on havaittavissa myös täysin maantasaisen ja sammaloituneen kiviainan perustaa.

Rökkiöalue II sijaitsee sähkölinjan S-puoleisella rinteellä rökkiöalue I:n SW-puolella. Tällä alueella on noin 20 rökkiötä 30 x 10 m laajuisella alalla. Rökkiöt ovat hyvin erikokoisia ja -muotoisia; osa on koottu suurten maakivien kupeeseen tai päälle; joskus suuren maakiven päällä saattaa olla vain 4-5 pienempää kiveä. Osa kasoista on hyvin lähellä toisiaan. Rökkiöissä ei ole havaittavissa mitään säännönmukaisia rakenteita. Maasto on jyrkähkö hiekkamoreeninrinne. Metsä on puolukkatyyppin kuiva kangasmetsä; puusto on nuorta mäntyä ja koivua, aluskasvillisuutena on heinää, kanervaa ja puolukkaa.

Alueelta on olemassa geometrinen kartta vuodelta 1699 (MHA G 53 9/1) ja isojakokartta vuodelta 1838 (MHA G 53 42/2). Näiden karttojen mukaan rökkiöalue on ollut kaskeamiskelpoista metsää niittyalueiden reunamilla. Nykyisin alue on metsänä, lähin pelto on n. 500 metrin päässä.



Ote pk:sta 3134 05 TAIPALSAARI (1983)

1:20 000



## Taipalsaari Kirkonkylä Koivula (Niiraskanniemi)

Ajoittamattomia kiviröykkiöitä/kaskiraunioita

Pk 3134 05 TAIPALSAARI

x=6784 16-24

y=3557 92-98

z=80-90

Tila: Koivula RNo 1:95

Om: Pentti ja Sisko Ahokainen

Niiraskantie 2

54920 Taipalsaari

Diat: 25578-25579

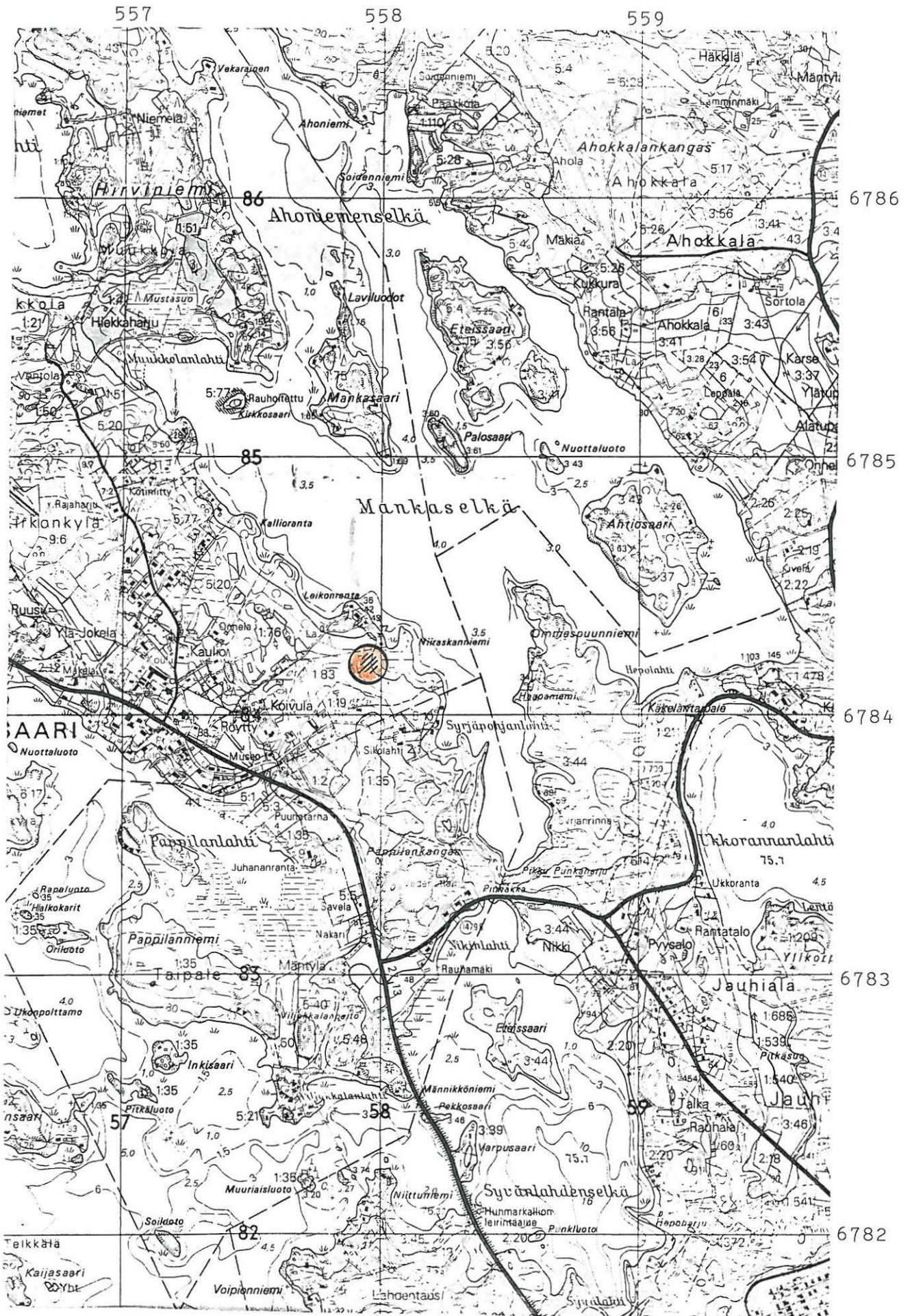
Taipalsaaren kunnan terveystarkastaja-ympäristönsuojelusihteri Matti Routakorpi (p. 953-6359237) oli nähnyt lenkkeillessään röykkiöitä, jotka eivät hänen mukaansa voi liittyä viljelyyn paikan kivisyyden takia. Tarkastimme kohteen Routakorven opastuksella.

Röykkiöalue sijaitsee Taipalsaaren Kirkkosaaren E-päässä kirkosta n. 700 m ENE. Mankaselän SW-ranta on alueesta 60-180 metrin päässä. Röykkiöt (n. 50 kpl) sijaitsevat loivalla E-rinteellä ja mäen päällä. Maaperä on hyvin kivikkoista hiekkamoreenia, ja maa jolla röykkiöt sijaitsevat erottuu paikoin ympäristöstään tasaisempaan ja vähäkivisempään. Kairattaessa maa on melko hiilipitoista, tiheä kivikko tulee vastaan 10-15 cm:n syvyydessä. Metsätyyppi on lehtomainen kangasmetsä (käenkaali-mustikkatyypin); puusto on sekametsää ja aluskasvillisuus mustikkaa, sini- ja valkovuokkoa sekä saniaisia.

Röykkiöt ovat hyvin eri kokoisia; pienimmät ovat 1,5 x 1 m x 0,4 m ja suurimmat 4 x 2 x 1,3 m. Röykkiöt ovat rakenteettomia ja säännöllisen pyöreitä. Ne on koottu erikokoisista kivistä, päällä on paksu sammal. Tiheimmillään röykkiöitä on useita noin metrin päässä toisistaan. Alueen reunamilla on pitkänomaisia kivrakennelmia, ilmeisestikin jäänteitä kiviaidasta.

Kiviröykkiöt saattavat liittyä viljelyyn alueen kivisyydestä huolimatta. Tätä tukee se, että isojakokarttaan (MHA G 53 28/2-3 v. 1860) alue on merkitty kaskeamiskelpoiseksi metsäksi. Kasvillisuutensa perusteella maa on hyvin ravinteikasta ja siten edullista viljelylle.





Ote pk:sta 3134 05 TAIPALSAARI (1983)

1:20 000

## Taipalsaari Taipale Taipale

Ajoittamattomia kiviröykkiöitä/kaskiraunioita

Pk 3134 05 TAIPALSAARI

x=6782 96

y=3557 12

z=85-90

Tila: Taipale RNo 1:46

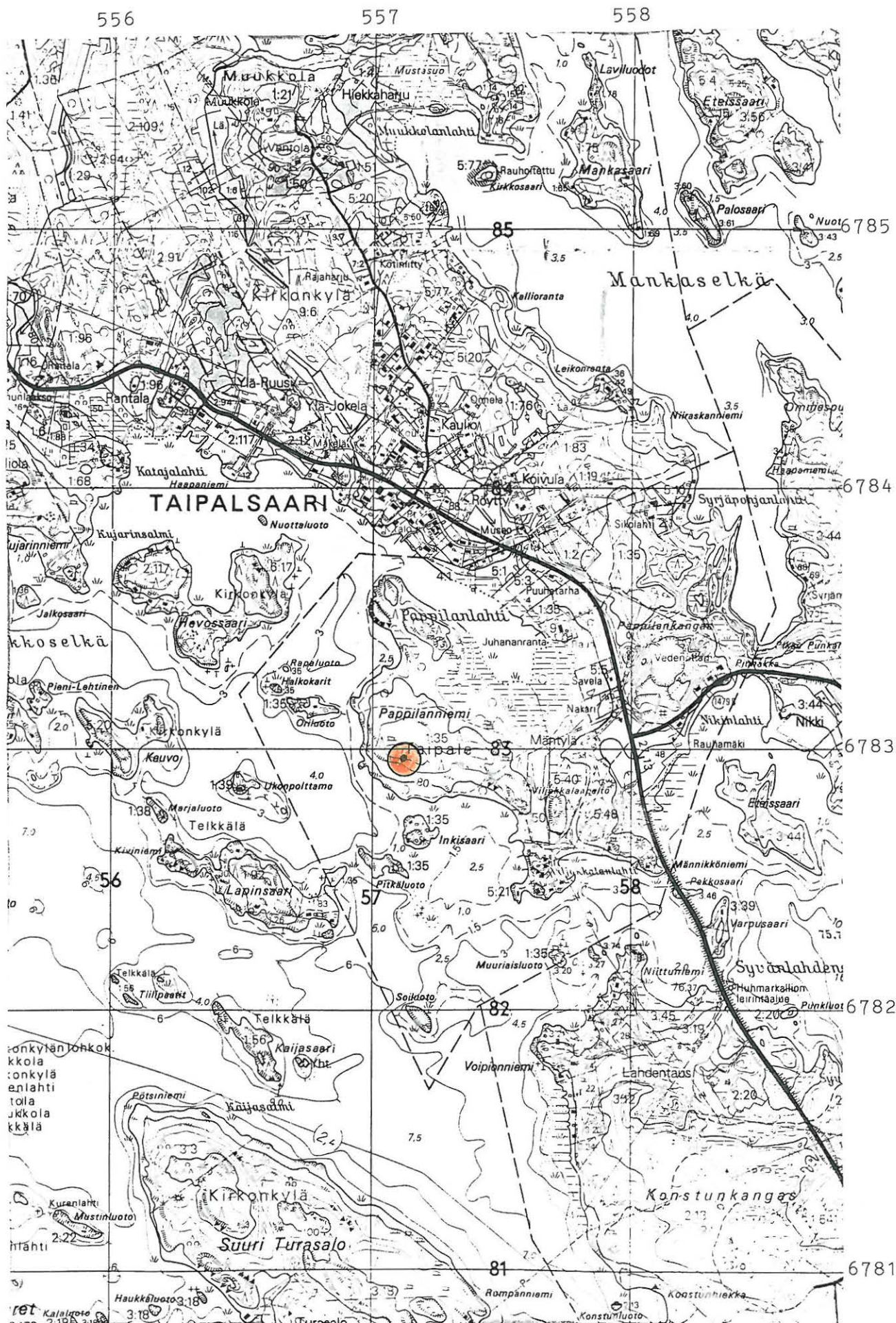
om. Taipalsaaren srk

Diat: -

Taipalsaaren kunnan terveystarkastaja-ympäristönsuojelusihteri Matti Routakorpi (p. 953-6359237), oli lenkkeillessään havainnut röykkiötä paikalla, joka ei hänen mukaansa ole soveltunut viljelyyn. Tarkastimme kohteen Routakorven opastuksella.

Pappilanniemi on n. 35 hehtaarin kokoinen Kirkkoselkään pistävä niemi Taipalsaaren Kirkkosaaren E-pään S-puolella. Röykkiöt sijaitsevat niemen S-puolella olevan metsäisen mäen S- ja SE-rinteillä n. 100 metrin päässä rannasta. Emme yrityksistämme huolimatta onnistuneet löytämään Routakorven tarkoittamaa suurta röykkiötä, mutta dokumentoimme alueella sijainneen pienemmän, edellistä kuulemma jonkin verran muistuttavan kasan. Tämä röykkiö on matala rakenteeton kiviraunio, jonka päällä on paksu sammal. Kooltaan se on n. 4x2,5 m, korkeus on n. 40 cm. Röykkiö sijaitsee loivassa SW-rinteessä paikalla, jossa kallion päällä on vain ohut kerros maata. Kasvillisuus on lehtomaisen rehevää; puusto on koivua ja pihlajaa, aluskasvillisuutena mm. oravanmarjaa, saniaisia ja kieloa. Kairattaessa röykkiön ympäriltä ja röykkiön pohjasta tulee noensekaista maata. Röykkiön alapuolisessa rinteessä on paksu humuskerros. Kyseinen röykkiö saattaa olla kaskipellon reunalle koottu raunio.





## Taipalsaari Karhunpää Karhunpää

Ajoittamattomia kiviröykkiöitä/kaskiraunioita

Pk 3134 05 TAIPALSAARI

x=6788 36-42

y=3555 40-48

z=85-95

Tila: Karhunpää RNo 1:1

om. Osmo Vitikainen

Karhunpääntie 126

54930 Levänen

Aiemmat tutkimukset: T. Miettinen, inv. 1975 (maininta)

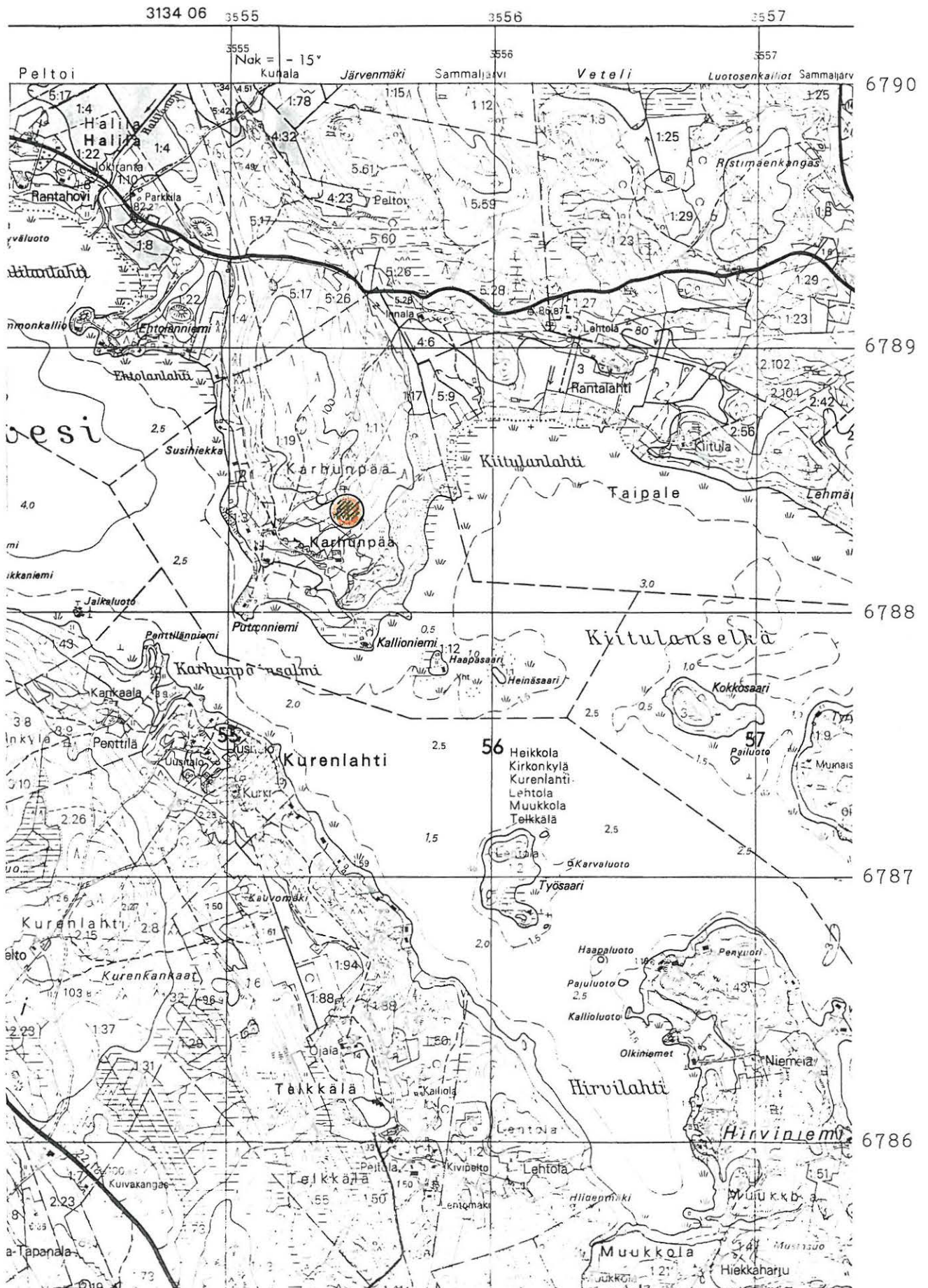
Diat: 25558-25559

Timo Miettisen inventointikertomuksessa (1975, kohde 40; eril. kohteet) mainitaan Professori Auerin ilmoittaneen v. 1934 Kansallismuseoon huvilansa lähetyvillä olevista kiviraunioista, jotka eivät hänen mielestään olleet kaskiraunioita. Timo Miettinen ei kuitenkaan paikantanut röykkiöitä tilalla käydessään.

Karhunpää on n. 60 hehtaarin kokoinen S-N -suuntainen Maaveteen pistävä niemi Kiitulanselän ja Piispalanselän välillä. Taipalsaaren Kirkkosaaresta sen erottaa 300 metrin levyinen Karhunpäänsalmi. Niemen S-osassa sijaitsevat Karhunpään tilan viljelykset. Muu osa niemeä on hiekkamoreenilla kasvavaa männikköä, jossa aluskasvustona katajaa, rinteen alaosissa myös koivua ja pihlajaa ja rantavyöhykkeessä rehevää sekametsää.

Röykkiöalue (n. 20 röykkiötä) sijaitsee n. 250 m pohjoiseen tilan päärakennuksesta ja n. 150 m Kiitulanselän rannasta mäen SE- ja E-rinteessä. Röykkiöt ovat päänkokoisista ja sitä suuremmista kivistä koottuja, n. 3x2 m kokoisia ja n. 70-100 cm korkuisia. Ne ovat pääosin pyöreähköjä lukuunottamatta kahta pitkänomaista kasaa. Yhdessä röykkiössä on kuoppa keskellä. Röykkiöissä ei ole havaittavissa rakenteita ja ne liittynevät kaskiviljelyyn tai metsätöihin.





Ote pk:sta 3134 05 TAIPALSAARI (1983)

1:20 000



**Taipalsaari Kurenlahti Rianpelto**

Ajoittamattomia kiviröykkiöitä/vanha pellonpaikka

Pk 3134 05 TAIPALSAARI

x=6786 60-66

y=3554 34-38

z=102,5-105

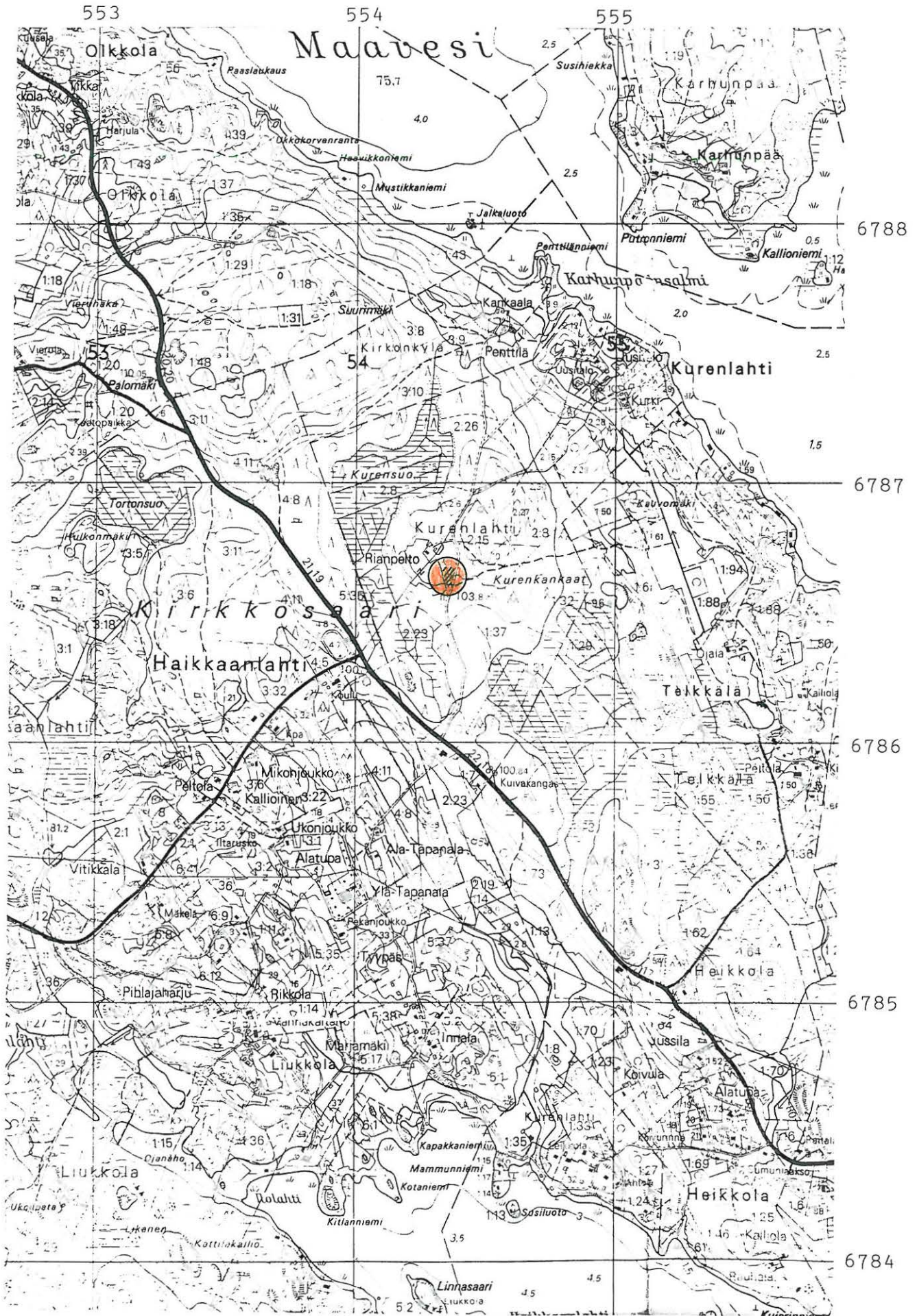
Tila: Rianpelto RNo 2:23

Diat: 25570-25571

Marjalan tilan emäntä Aila Marttinen sekä Lehtolan tilan emäntä Taimi Käkelä kertoivat havaitsemistaan röykkiöistä, jotka poikkesivat heidän mukaansa tavallisista kaskiraunioista säännöllisen muotonsa takia.

Kohde sijaitsee Taipalsaaren Kirkkosaaressa Lappeenrantaan kulkevan maantien N-puolella Marjalan tilalle vievän tien W-puolella. Röykkiöt ovat Rianpellon tilan nykyisen pellon ja tien välissä n. 1100 m päässä Maaveden S-rannasta. Maasto on suurelta osin soiden ympäröimä hiekkamoreenipohjainen metsämäki, jonka laella olevat röykkiöt sijaitsevat supra-akvaattisella korkeudella. Rinne viettää loivasti SW. Puusto on vanhaa koivikkoa, jonka alle alkaa nousta pihlajaa. Aluskasvillisuus heinää.

Röykkiöt (n. 20 kpl) ovat n. 80 x 20-30 metrin laajuisella alueella, joka erottuu ympäristöstään tasaisuutensa ja kivettömyytensä puolesta. Aluetta ympäröineestä kiviaidasta on paikoin jäänteitä tasanteen E-puolella. Röykkiöt ovat kivistä koottuja halkaisijaltaan 1,6-3,5 m., korkeudeltaan 0,6-1 m. Säännöllisimmin ladotut puolipallonmuotoiset röykkiöt olivat halkaisijaltaan 1,5-2 m, korkeudeltaan n. 0,6 m. Röykkiöt liittyvät peltoviljelyyn.





**Taipalsaari Peltoi Kankaala**

Tarinapaikka; Kärjäkivet ja Kansakallio

Pk 3134 05 TAIPALSAARI

x=6789 82

y=3554 16

z=82,5-85

(Kärjäkiven koordinaatit)

Tila: Kankaala RNo 5:17 (ent. Rautio)

om. Olavi Innanen

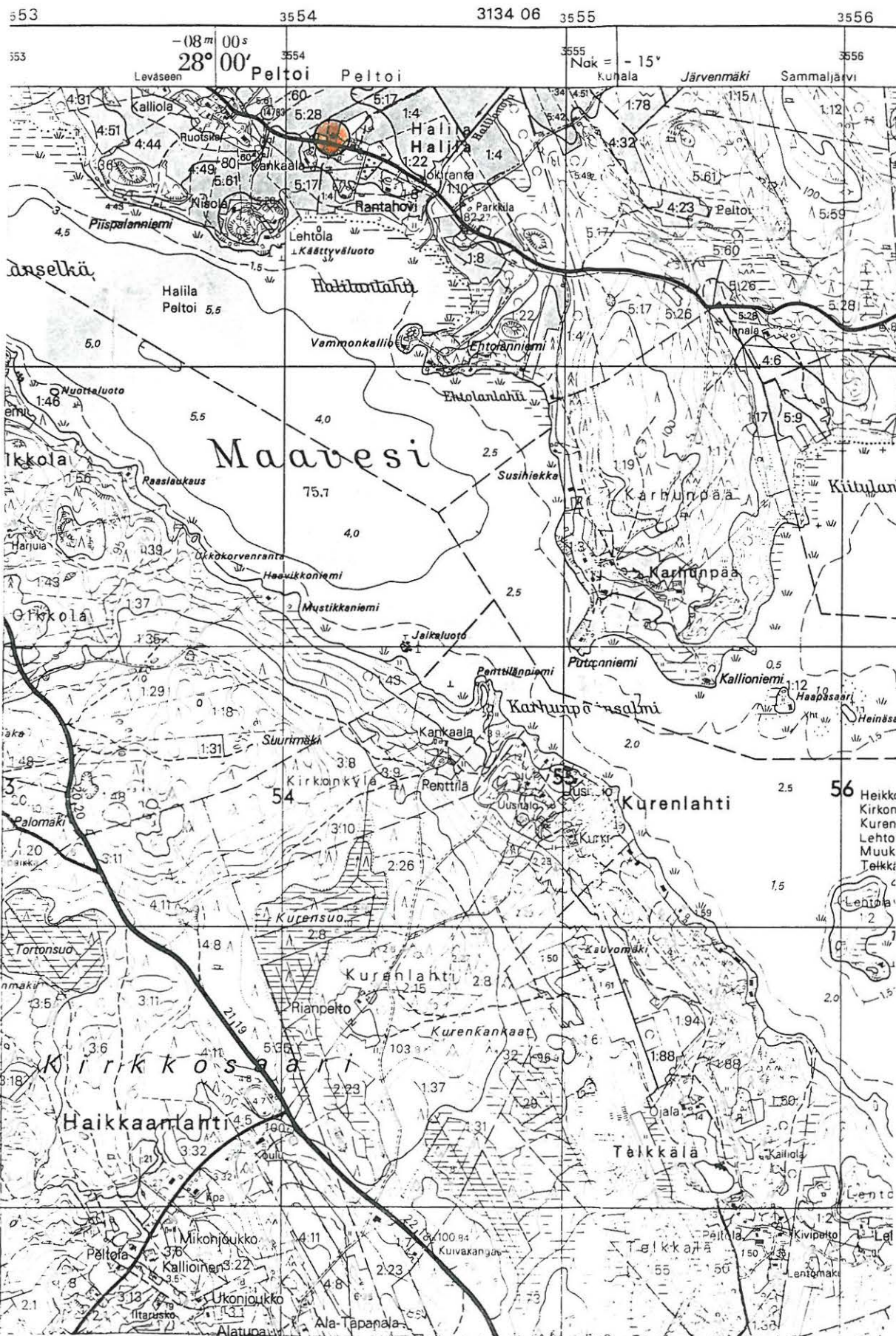
Suolahdentie 505

54930 Levänen

Diat: 25557

Vanhat peltoilaiset tuntevat tarinan Kärjäkivistä ja Kansakalliosta, jonka päältä tavallinen rahvas sai seurata kärjiä. Kärjäpaikka sijaitsee 120 m Kankaalan päärakennuksen NE-puolella, n. 15 m Peltoin ja Halilan kautta kulkevan maantien N-puolella. Vammonniemen viikinkiaikainen polttokalmisto on n. 750 m kärjäkivistä SE. Kohde on tasaisen hietamoreenipohjaisen niityn reunassa. Isäntä Olavi Innasen mukaan maantien N-puolinen alue on aiemmin ollut kivikkoista ahoa, ja kärjäkivi on ollut suuri maakivi kivikehän sisäpuolella. Itse keskuskivi on vielä jäljellä; se on n. 3 x 1,5 x 0,8 m kokoinen päältä tasainen maakivi. Sen ympärillä ollut kivikehä on peltotöiden yhteydessä hajotettu. Kansakallio sijaitsee Kankaalan ja Rantahovin välisellä rajalla maantien S-puolella n. 40-50 m Kärjäkivien S-puolella x=6789 76, y=3554 17, z=85.





Ote pk:sta 3134 05 TAIPALSAARI (1983)

1:20 000

**Tarkastamattomat kohteet**

Seuraavaa kohdetta ei ehditty tarkastaa inventoinnin yhteydessä.

**Taipalsaari Kylänmaa Kyhrä**

Kivikautinen asuinpaikka ?

Pk 3134 07

x=6801 28

y=3565 10

z=80

Tila: Kyhrä

om. Koskinen (?)

Matkalla tapaamamme taipalsaarelainen kesämökkiläinen muisteli aikoinaan keränneensä Kylänmaan Kyhrän tilan pellostä keramiikanpaloja, joissa oli kuoppia ja painanteita.

Löytöpaikka on tilan päärakennuksesta n. 150 m SW tilalle vievän tien E-puolella ladon N-puolella. Erityisen paljon paloja on löytynyt pellossa olevan suuren kiven ympäriltä.