

Kalast. os. 115/31 3.1999

M

TAIPALSAAREN VEDENALAINEN INVENTOINTI

Minna Koivikko 1998

ABSTRAKTI

TAIPALSAAREN KUNTA

Inventoija: HuK Minna Koivikko

Taipalsaaren kunnan alueella suoritettiin vedenalaista inventointia kahdessa vaiheessa kesän ja syksyn 1998 aikana. Tutkimus liittyy Helsingin yliopiston kulttuurientutemuksen laitoksen arkeologian oppiaineelle tehtävään lopputyöhön, jonka tarkoituksena on rakentaa Saimaalle vedenalaiseen inventointiin sopiva malli.

Ensimmäisellä tarkastelukerralla 25.7-2.8.98 sukeltettiin useissa eri kohteissa, jotka oli etukäteen valittu kartta-analyysin perusteella. Silloin kiinnitettiin huomio pohjan topografiaan ja mahdollisuuksiin tehdä havainnot mesoliittisesta tai varhaisneoliittisesta asutuksesta. Toiseen vaiheeseen 22.-27.9.98 valittiin lähempään tarkasteluun rantakvartsilöytöjen perusteella yksi kohde: Salmenkylän Mielakansaassa sijaitseva Simolinna. Kohteeseen tehtiin koepistoja sekä veden alle että kuivalle maalle. Sukeltajina toimivat allekirjoittaneen lisäksi vapaaehtoiset opiskelijat, Teredo Navalis r.y:n jäsenet ja Merimuseon tutkija.

Simolinna osoittautui kvartsilöytöjen perusteella mesoliittiseksi kohteeksi. Sen kunnosta ei vähäisten tutkimusten vuoksi saatu selkeää käsitystä, sillä veden alle kertynyt paksu mutapatja hankaloittaa tarkastelua. Inventoinnin tuloksina mallinrakentaminen sai uutta materiaalia ja rantakvartsipaikoista voidaan näiden tutkimusten perusteella olettaa lisämateriaalin olevan veden alla. Ne ovat siis transgression alle jääneitä kohteita.

Löydöt: KM 31387:1-

Kenttätyöaika: 25.7-2.8. ja 22.-27.9.1998

Tutkimuskustannukset: Karjalaisen kulttuurin edistämissäätiön myöntämä 7.000 mk apuraha.

Tutkimusraportti: Minna Koivikko 31.3.1999. Museoviraston arkeologian osaston topografinen arkisto.

SISÄLLYSLUETTELO

Johdanto	1
Vaihe 1	
Kohde 1: Jauhiala Vaateranta	4
Kohde 2: Suuri Sarviniemi	5
Kohde 3: Syrjälä Kolhonlahti	6
Kohde 4: Mielakansaari Mustinlahti	7
Kohde 5: Kyläniemenkärki Rastinniemi	8
Kohde 6: Mielakansaari Simolinna	9
Kohde 7: Haikola Erikanniemi	10
Kohde 8: Kannus Heinoinsaari	11
Kohde 9: Juntula Vihinlahti	12
Kohde 10: Juntula Sarvienniemi	13
Kohde 11: Saimaanharju Konstunkangas	14
Vaihe 2	
Yleistä	15
Havainnot Koekuopista	16
Liite 1: Yleiskartta	18
Liite 2: Pintavaaituskartta	19
Liite 3: Rannansiirtymisdiagrammi	20
Liite 4: Profiili koekuopasta no 5	21
Liite 5: Profiili koekuopasta no 9	22
Liite 6a: Karttaote kohteista 1 ja 11	23
Liite 6b: Merikarttaote kohteista 1 ja 11	24
Liite 7: Karttaote kohteesta 3	25
Liite 8a: Karttaote kohteista 4,6,7,8 ja 9	26
Liite 8b: Merikarttaote kohteista 4,6-10	27
Liite 9: Karttaote kohteesta 10	28
Liite 10a: Karttaote kohteista 2 ja 5	29
Liite 10b: Merikarttaote kohteista 2 ja 5	30
Liite 11: Luettelo mv- ja diakuvista	31

LIITTEET

Liite 1	Yleiskartta
Liite 2	Pintavaaituskartta
Liite 3	Rannansiirtymisdiagrammi
Liite 4	Profiili koekuopasta no 5
Liite 5	Profiili koekuopasta no 9
Liite 6a	Karttaote kohteista 1 ja 11
Liite 6b	Merikarttaote kohteista 1 ja 11
Liite 7	Karttaote kohteesta 3
Liite 8a	Karttaote kohteista 4,6,7,8 ja 9
Liite 8b	Merikarttaote kohteista 4,6,7,8,9 ja 10
Liite 9	Karttaote kohteesta 10
Liite 10a	Karttaote kohteista 2 ja 5
Liite 10b	Merikarttaote kohteista 2 ja 5
Liite 11	Luettelo mv- ja diakuvista

TAIPALSAAREN KUNNAN VEDENALAINEN INVENTOINTI 1998

Tausta

Arkeologit ovat jo pitkään tienneet mahdollisuudesta, jossa varhaisemman kivikauden löytötyhjiö järviolueella olisi selitettävissä kohteiden vedenalaisella sijainnilla. Näitä kohteita ei kuitenkaan toistaiseksi ole yritetty paikallistaa. Tämä inventointi on ensimmäinen yritys selvittää onko löytötyhjiö todellinen vai tutkimuksellinen.

Taipalsaaren kunnan alueella suoritettiin vedenalaista inventointia kahdessa vaiheessa kesän ja syksyn 1998 aikana. Inventointi liittyy allekirjoittaneen Helsingin yliopiston kulttuurientuntemuksen laitoksen arkeologian oppiaineelle tehtävään lopputyöhön, jonka tarkoituksena on rakentaa Saimaalle vedenalaiseen inventointiin sopiva malli. Ensimmäisellä tarkastelukerralla 25.7-2.8.1998 sukeltettiin useissa eri kohteissa kiinnittäen huomiota pohjan topografiaan ja mahdollisuuksiin tehdä havaintoja *mesoliittisesta tai varhaisneoliittisesta asutuksesta*.

Järvihistorian vaikutus asuinpaikkoihin

Kyseisten ajanjaksojen asuinpaikkoja ei tunneta eteläisen Saimaan alueelta. Järvihistorian perusteella voi olettaa, että nämä asuinpaikat jäivät tulvivan veden alle transgressiossa. Maan kallistuessa, entisten laskujokien sijaitessa nopeamman maankohoamisen puolella, järven eteläisissä osissa veden pinta kohosi peittäen alleen rannan tuntumassa sijainneet asuinpaikat. Transgressio-vaihe loppui Vuoksen puhkeamiseen (kts tarkemmin LIITE 3). Sen vuoksi sukeltamalla tehty inventointi on ainoa tapa yrittää selvittää onko ko. ajanjakson asuinpaikkoja ylipäänsä ollut ja miten ne ovat mahdollisesti säilyneet.

Kysymyksenasettelu

Inventoinnin toisessa vaiheessa 22.-27.9.1998 valittiin lähempään tarkasteluun yksi kohde, Mielakansaaren Simolinna. Ranta-alue koekuopitettiin, sillä haluttiin olla varmoja, että mahdollinen asuinpaikka todella sijaitsee veden alla eikä ole osa maanpäällä sijaitsevasta asuinpaikasta. Kohteeseen kaivettiin myös veden alle ejektoripumpun avulla koekuoppia. Tutkimuksissa oltiin kiinnostuneita mahdollisen asuinpaikan sijainnin selvittämisen lisäksi alueen laajuudesta sekä kohteen kunnosta.

Käytännön toteutus

Inventoinnin kulut katettiin Karjalaisen kulttuurin edistämissäätiön 7.000 mk apurahalla. Helsingin yliopiston Arkeologian oppiaineen, Suomen Merimuseon ja Kymenlaakson maakuntamuseon lainaaman kaluston vuoksi kustannukset saatiin mahdollisimman alhaisiksi. Tutkimukseen osallistuneet henkilöt olivat kaikki vapaaehtoisia. Kukin osallistui tutkimuksiin parista päivästä viikkoon, riippuen aikatauluista. Varsinaiset sukellustunnit on eritelty kunkin kohteen kuvauksissa erikseen.

Henkilöluettelo:

Anna Aaltonen, Teredo Navalis r.y.
 Petteri Airanne, Suomen merivoimat.
 Johanna Enqvist, fil.yo, arkeologian opiskelija H.Y.
 Jari Hacklin, Teredo Navalis r.y.
 Esa Hertell, fil.yo, arkeologian opiskelija H.Y.
 Riikka Ihamäki, tutkimussukeltaja, arkeologian opiskelija H.Y.
 Cristiane Jukka, FM Suomen merimuseo.
 Antero Kuhalampi, Suomen merivoimat.
 Kalle Salonen, Teredo Navalis r.y.
 Sallamaria Tikkanen, tutkija, Suomen merimuseo.
 Keijo Tikkinen, Teredo Navalis r.y.

Mukana olivat myös Aino ja Ilpo Hacklin.

Tiedot tunnetuista kivikautisista muinaisjäännöksistä kerättiin Museoviraston arkeologisen osaston topografisesta arkistosta sekä Helsingin yliopiston Muinais Saimaa tietokannasta. Maaperäkartat olivat digitaalisessa muodossa, mikä mahdollisti niiden käsittelyn paikkatieto-ohjelma (=GIS) Idrisin avulla. Maaperäkarttoihin yhdistettiin tunnettujen kivikautisten asuinpaikkojen koordinaatit ja näiden lähialueisiin kiinnitettiin inventoinnissa erityisesti huomiota. Lopullisiin aluevalintoihin vaikutti merikarttojen tarkastelu, jossa kiinnitettiin huomio syvyyskäyriin. Niiden avulla yritettiin rekonstruoida muinainen vedenpinnan asema, koska sillä on vaikutus ympäristön soveltuvuuteen kivikautisten metsästäjä-keräilijä yhteisöjen asuinpaikoiksi.

Inventoidun alueen laajuus ilmenee liitteenä olevista kartoista. Yhteensä tarkastettiin 11 eri kohdetta, jotka oli etukäteen kartalta valittu. Näistä yhdeksässä tehtiin sukellustutkimuksia, kahdessa kohteessa oli topografia muuttunut lähiaikoina niin

radikaalisti, ettei kohteissa olisi voitu tehdä havaintoja sukeltamalla.

Sukeltajat tekivät havaintoja artefakteista, terasseista, virtauksista, näkyvyydestä ja kasvillisuudesta. Mahdollisuuksien mukaan kohteisiin kaivettiin koekuoppia pingismailojen avulla ja selvitettiin profiilia kairaamalla. Koska kyseessä oli ensimmäinen kerta kun vedenalaisia asuinpaikkoja yritettiin paikallistaa (lukuunottamatta *Puumalan vedenalaiset tutkimukset kivikautisilla asuinpaikoilla*, Vikkula 1994), on kaikkia havaintoja pidettävä tärkeinä erityisesti mallinrakentamisen kannalta.

Tulokset

Inventoinnin tärkein tulos saavutettiin syksyllä, jolloin tarkastelun kohteena oli Mielakansaaren Simolinna. Paikka havaittiin jo kesällä rantaviivassa sijainneista kvartseista. Koekuopituksessa ei löytynyt mitään siihen viittaavaa, että asuinpaikka olisi liukunut maalta järveen lähemmän esihistorian aikana. Tutkimuksissa talteenotettujen kvarttsien joukossa oli viistoteräisiä nuolenkärkiä ja sivukaapimia, jotka ovat tyyppillisiä mesoliittisia esinemuotoja. Näin tutkimuksen tuloksena voi pitää ensimmäisen mesoliittisen vedenalaisen asuinpaikan löytymistä. Valitettavasti sen kunnosta ei lyhytaikaisella tarkastelulla saatu selvää käsitystä. Nyt myös ensimmäistä kertaa oli tarkastelussa ns. rantakvartsipaiikka ja tämän tutkimuksen tulosten perusteella voidaan olettaa tällaisten kohteiden olevan veden alle jääneitä asuinpaikkoja.

Helsingissä 31.03.1999



HuK Minna Koivikko

VAIHE 1**KOHDE 1.****Taipalsaari Jauhiala Vaateranta**

Pvm 28.07.1998

Sijainti

Kartta Taipalsaari 3134 05. Koordinaatit x: 6780 70, y: 3559 40.
 Paikka sijaitsee Taipalsaaren kirkolta 3,9 km kaakkoon.
 Asuinpaikan Jauhiala [6] Vaateranta eteläpuolella sijaitseva uimaranta.

Tutkimushistoria

Kaivauksia J. Ailio 1930, J. Rätty 1970-71, ja K. Katiskoski 1997-98. Tarkastanut T. Miettinen 1975. Löytöjä KM 9132, 9317, 10316, 10866, 18188 ja 18272.

Kohteen ympäristö

Uimarannan edustalla saaria, jotka suojaavat paikkaa. Suuntautuu kohti etelää. Pohjan tarkasteltu alue rajoittuu idässä kalliopaljastumaan (pieni luoto) ja lännessä pitkään pistolaituriin. Molemmiin puolin tiheä kaislikko.

Pohjan topografia ja laatu

Pohja loivenee tasaisesti kolmen metrin syvyyteen asti. Kasvillisuus levinyt rannasta noin 20 metriä. Pohjassa 5 cm:ä hienoa savi/muta kerrostumaa, joka on syntynyt pengerrretyn tien rakentamisen jälkeen, kun salmen luonnolliset virtaumat ovat muuttuneet. Kasvillisuus rehevöitynyt samasta syystä. Pohja syvemmällä erittäin hienoa hiekkaa/silttiä. Pohja syvenee tasaisesti ulospäin mentäessä, selkeitä terasseja ei ole havaittavissa.

Va-olosuhteet

Näkyvyys noin kaksi metriä. Ei virtauksia.

Havainnot ihmisen toiminnasta

Ei havaintoja.

Sukeltajat/sukellusajat

Jukka 0:32	Tikkanen 0:50
Koivikko 1:05	YHTEENSÄ 2:27

Huomioita

Selkeiden terassien puuttuminen ja pengertien yhteydessä pohjan olosuhteiden muuttuminen aiheuttivat sen, ettei kohdetta otettu lähemmän tarkastelun kohteeksi.

KOHDE 2.**Taipalsaari Suuri Sarviniemi**

Pvm 28.07.1998

Sijainti

Kartta Peltoi 3134 06. Koordinaatit x: 6797 18, y: 3557 30.
Paikka sijaitsee Taipalsaaren kirkolta 13 km pohjoiseen.

Kohteen ympäristö

Suur-Saimaaseen pistävä kapea, kivikkoinen niemi. Etelän puolella edustalla suojaavia saaria.

Pohjan topografia ja laatu

Pientä kivikkoa jatkuu noin 3-4 m ulos rannasta. Sen jälkeen alkaa hiekkapohja, jota jatkuu 6-10 m muodostaen selkeän terassin. Sen jälkeen tulee 45-55 asteinen pudotus 4,5-5 m syvyyteen. Hiekkaterassin päällä pari cm paksu kasvillisuuskerros. Terassin alapuolelle kaivetussa profiilissa nähtävissä 10 cm mutaa, sen alla 7-8 cm hiekkaa, jonka alla mutaa yli 80 cm.

Va-olosuhteet

Näkyvyys noin 4-5 metriä. Ei virtauksia.

Havainnot ihmisen toiminnasta

Pingismoiloilla kaivettiin seitsemän pientä koekuoppaa (n. 30x40cm) terassin päälle, syvyyksiltään noin 20 cm. Ei tehty havaintoja ihmisen toiminnasta.

Sukeltajat/sukellusajat

Jukka 0:50

Koivikko 1:45

Tikkanen 0:45

Salonen 1:17

YHTEENSÄ 4:37 h.

Huomioita

Va-olosuhteet erittäin suotuisat tarkastelun kannalta. Paikalla hyvä terassimuodostelma. Tarvittaisiin pieni viite asuinpaikan olemassaolosta, jotta aluetta kannattaisi ruveta koekuopittamaan ejektoripumpulla.

KOHDE 3.**Taipalsaari Syrjälä Kolhonlahti**

Pvm 29.07.1998

Sijainti

Kartta Vehkataipale 3134 08. Koordinaatit x: 6789 90, y:3560 20.
Paikka sijaitsee Taipalsaaren kirkolta 7 km koilliseen.

Kohteen ympäristö

Itään työntyvä niemi. Lähellä kivikautiset asuinpaikat Saikkola [9] Kujansuu ja Laukniemi [10] Syrjälä 1 ja 2.

Pohjan topografia ja laatu

Paikalla erittäin tiheä kaislikko. Paikalle rakennetaan mökkikylää, jonka vuoksi rantaviiva on radikaalisti muuttunut.

Huomioita

Kohdetta ei tarkastettu sukeltamalla huonojen havaintomahdollisuuksien vuoksi.

KOHDE 4.**Taipalsaari Mielakansaari Mustinlahti**

Pvm 29.07.1998

Sijainti

Kartta Vitsai 3134 02. Koordinaatit x: 6783 81, y:3548 08.
Paikka sijaitsee Taipalsaaren kirkolta 9 km itään.

Kohteen ympäristö

Pohjoiseen suuntautuva loiva ranta, Syväsalmen eteläpuolella.
Salmen pohjoispuolella kivikautinen asuinpaikka Kannus [3]
Heinoinsaari.

Pohjan topografia ja laatu

Pohja rantaviivan lähellä kivikkoa. Vaihettuu hiekaksi noin 2 m syvyydessä. Pohja kasvillisuus vaihtelee pitkästä, tiheästä ruovikosta lyhytvartiseen ruohikkoon. Kolmessa metrissä alkaa mutakerros jonka syvyys on yli 50 cm. Pohja syvenee tasaisesti noin viiteen metriin. Terassi erittäin loiva. Pohjaa peittää vanhoista lehdistä ja humuksesta muodostunut orgaaninen kerros.

Va-olosuhteet

Ei virtauksia. Näkyvyys oli noin kaksi metriä.

Havainnot ihmisen toiminnasta

Ei havaintoja ihmisen toiminnasta.

Sukeltajat/sukellusajat

Salonen 1:50	Airanne 1:03
Jukka 1:03	Koivikko 0:40
Tikkanen 0:50	YHTEENSÄ 5:26

Huomioita

Tehtiin 50x50 cm koekuoppa rinteeseen noin neljän metrin syvyyteen. Hienon hiekan alla tumma liejumainen hiekka. Tummassa kerroksessa orgaanista materiaalia. Neljä metriä pitkä koeoja alkoi 1,9 m syvyydestä ja jatkui 2.2 m syvyyteen. Koeojan leveys 35 cm, syvyys 50 cm. Pinnalla ohut orgaaninen kerros, jonka alapuolella vaalea, tiivis savikerros (vaalea savi 5 cm, jonka alla oranssi savi 10-15 cm). Savikerroksen alapuolella kaksi kerrosta halkaisijaltaan 7-17 cm kiviä. Kivien halkaisija pieneni mentäessä syvempään päähän koeojaa. Kivien alla oli savensekaista hiekkaa (hieassa savipaukkuja).

KOHDE 5.**Taipalsaari Kyläniemenkärki Rastinniemi****Pvm** 30.07.1998**Sijainti**

Kartta Suuri Jänkäsalo 3134 09. Koordinaatit x: 6797 10, y: 3560 00. Kohde sijaitsee Taipalsaaren kirkolta 13,5 km koilliseen.

Kohteen ympäristö

Avara niemenkärki syväväylän vieressä.

Pohjan topografia ja laatu

Kivikkoa 20 metriä rantaviivasta noin 1,5-2 metrin syvyyteen asti. Sen jälkeen erittäin hieno hiekkaterassi 1,8-2.1 metrin syvyysalueella. Terassia jatkuu niemestä ulospäin noin 100 metriä. Sen jälkeen tulee 45 asteen pudotus, joka jatkuu yhteentoista metriin.

Va-olosuhteet

Näkyvyys noin 6 metriä, ei virtauksia.

Havainnot ihmisen toiminnasta

Ei havaintoja ihmisen toiminnasta, paikalla erittäin voimakas aaltoeroosio.

Sukeltajat/sukellusajat

Hacklin 0:30
Tikkanen 0:30
Jukka 1:15
Airanne 1:15
Koivikko 0:40
YHTEENSÄ 4:10

Huomioita

Jukka ja Airanne tarkastivat niemen länsipuolen ja löysivät sieltä puuhyllyn (Hylkyilmoitus 8/98 Jukka).

KOHDE 6.**Taipalsaari Mielakansaari Simolinna**

Pvm 30.07.1998

Sijainti

Kartta Vitsai 3134 02. Koordinaatit x: 6783 90, y: 3547 60, z: n. 72-76 m mpy. Kohde sijaitsee Taipalsaaren kirkolta itään noin 9 km.

Maanomistajat

Simolinna mökkitontin omistaja:	viereisen tontin omistaja:
Timo Pirttilä	UPM-Kymmene
Ravunk. 4	
Lappeenranta	
p. 05-452 8943	

Löydöt

Kvartsiesineitä (viistoteräisiä nuolenkärkiä, kaapimia, poria, veitsiä ja retusoituja iskoksia), kiteitä, bipolääri ytymiä ja iskoksia (KM 31387:1-35).

Kohteen ympäristö

Syväsalmi nimisen salmen etelärannalla. Salmen pohjoispuolella kivikautinen asuinpaikka Kannus [3] Heinoinsaari.

Pohjan topografia ja laatu

16 metriä rantaviivasta ulospäin kivistä hiekkaa. 16-25 metrin välillä hiekkaa jonka päällä ohuelti mutaa ja pientä kasvillisuutta. Siitä ulospäin mutaa. Ei selkeää terassia.

Va-olosuhteet

Hyvä näkyvyys, ei virtauksia.

Havainnot ihmisen toiminnasta

Rantaviivasta runsaasti iskoksia samoin 12 metriä ulospäin rantaviivasta löytyi iskos.

Sukeltajat/sukellusajat

Jukka	1:50	Koivikko	1:50
Yhteensä 3:40			

Huomioita

Kairanäyte 17 metriä pois päin rantaviivasta, noin 2 metrin syvyydestä. Päällimmäisenä oli mutaa noin 50 cm, sen alla hiekkaa noin 26 cm ja sen alapuolelta alkoi puuta yms orgaanista sisältävä kerros. Kairaus ulottui 85 cm syvyyteen.

Kohteessa tehtiin syyskuussa tarkemmat tutkimukset kts s 15-17.

KOHDE 7.**Taipalsaari Haikola Erikanniemi**

Pvm 31.07.1998

Sijainti

Kartta Vitsai 3134 02. Koordinaatit x: 6784 70, y:3546 80.
Taipalsaaren kirkolta 10 km luoteeseen.

Kohteen ympäristö

Etelään pistävä niemi. Lähellä tunnettu kivikautinen asuinpaikka Haikola [1] Erikanniemi.

Huomioita

Kohde ei ollut otollinen sukellustarkastukselle runsaan kaislikon vuoksi. Tarkastuksen yhteydessä haastateltiin maanomistajaa, joka näytti röykkiöalueen (kts. tarkastuskertomus topografisessa arkistossa).

KOHDE 8.**Taipalsaari Kannus Heinoinsaari**

Pvm 01.08.1998

Sijainti

Kartta Vitsai 3134 02. Koordinaatit x: 6784 20, y: 3548 00.
Kohde sijaitsee Taipalsaaren kirkolta 9 km itään.

Kohteen ympäristö

Kohteen yläpuolisella rantaterassilla niemennokassa kivikautinen asuinpaikka Kannus [3] Heinoinsaari. Niemen eteläranta.

Pohjan topografia ja laatu

Pohja syvenee tasaisesti, n. 100 metriä rannasta ulospäin on syvyys viisi metriä. Kolmen metrin syvyydestä alkaa mutakerros, siihen saakka hiekkaa, jonka päällä pientä kasvillisuutta.

Va-olosuhteet

Näkyvyys noin 2 metriä.

Havainnot ihmisen toiminnasta

Ei havaintoja.

Sukeltajat/sukellusajat

Koivikko 1:00

Yhteensä 1:00 h.

Huomioita

Kairanäyte 1 m syvyydestä: 20 cm hiekkaa jonka alla savi.

Kairanäyte kolmen metrin syvyydestä: 50 cm savea.

KOHDE 9.

Taipalsaari Juntula Vihinlahti

Pvm 01.08.1998

Sijainti

Kartta Vitsai 3134 02. Koordinaatit x:6784 10 y:3549 40. Kohde sijaitsee Taipalsaaren kirkolta 8 km itään.

Kohteen ympäristö

Kivikkoinen ranta jossa kalliopaljastumia.

Pohjan topografia ja laatu

Ei selkeää terassia. Kivikkoinen ranta, joka vaihtuu hiekaksi ulompana rantaviivasta.

Va-olosuhteet

Näkyvyys noin 2 metriä, ei virtauksia.

Havainnot ihmisen toiminnasta

Ei havaintoja. Muutamit iskoksien oloiset kvartsit todettiin myöhemmässä tarkastelussa luontaisiksi.

Sukeltajat/sukellusajat

Aaltonen 0:30

Hacklin 1:20

Koivikko 0:15

Yhteensä 2:05

Huomioita

Paikka ei ole otollinen tarkemmalle prospektoinnille.

KOHDE 10**Taipalsaari Juntula Sarvienniemi**

Pvm 01.08.1998

Sijainti

Kartta Taipalsaari 3134 05. Koordinaatit x:6783 60, y:3550 30.
Kohde sijaitsee Taipalsaaren kirkolta 7 km itään.

Kohteen ympäristö

Niemi on luode-kaakko suuntainen. Sukellustarkastukset tehtiin luoteisreunalla, jonka edustalla on suojaava saari. Lehtipuuta kasvaa rantaan asti.

Pohjan topografia ja laatu

Hiekkapohja jossa pienivartista kasvillisuutta 2,5 m asti. Siitä alkaa pieni terassi noin kolmen metrin syvyyteen saakka, muutoin pohja syvenee tasaisesti noin 9 m asti.

Va-olosuhteet

Näkyvyys noin 2 metriä, ei virtauksia.

Havainnot ihmisen toiminnasta

Ei havaintoja. Muutamit iskoksien oloiset kvartsit todettiin myöhemmässä tarkastelussa luontaisiksi.

Sukeltajat/sukellusajat

Aaltonen 0:20

Hacklin 0:30

Koivikko 0:30

Yhteensä 1:20

Huomioita

Paikka ei ole otollinen tarkemmalle prospektoinnille.

KOHDE 11**Taipalsaari Saimaanharju Konstunkangas**

Pvm 02.08.1998

Sijainti

Kartta Taipalsaari 3134 05. Koordinaatit x:6781 20, y:3557 80.
Kohde sijaitsee Taipalsaaren kirkolta 3 km kaakkoon.

Kohteen ympäristö

Hiekkainen harju, jonka rannassa on kalliopaljastumia.
Yläpuolella sijaitsee kivikautinen asuinpaikka Jauhiala [5]
Konstunkangas. Tarkasteltu alue sijaitsee salmessa.

Pohjan topografia ja laatu

Ranta ruovikoitunut noin 50 m matkalta. Sen jälkeen terassi 1,5-
4 metrin syvyydessä. Terassin alareunassa mutaa ja sen alla
alkaa hiekkainen savi.

Va-olosuhteet

Näkyvyys noin 2 metriä, ei virtauksia.

Havainnot ihmisen toiminnasta

Ei havaintoja.

Sukeltajat/sukellusajat

Koivikko 0:35

Yhteensä 0:35

Huomioita

Paikan maaperä on erittäin sopivaa kivikautiselle asuinpaikalle.
Aluetta kannattaisi tarkastella lähemmin kun rantakaislikko ei
ole haittaamassa havaintojen tekoa.

VAIHE 2

Kohde 6 Mielakansaaren Simolinna valittiin tarkastelun kohteeksi syyskuun tutkimuksille. Tavoitteena oli saada selville muinaisjäännöksen mahdolliset rajat, sen kunto ja ikä. Tärkeimpänä pidettiin muinaisjäännöksen sijainnin selvittämistä ts. oliko kyseessä paikka joka on liukunut hiljattain järveen maan päällä sijaitsevasta muinaisjäännöksestä, vai itsenäinen, oikeasti transgressiossa veden alle jäänyt kohde.

Paikassa tehtiin kenttätöitä 23.-27.9.1998 välisenä aikana miesvahvuuden vaihdellen neljästä kuuteen. Sinä aikana kaivettiin maalle kuusi - ja veden alle viisi koekuoppaa. Alueelle oli tuotu maata mökkitoiminnan vuoksi (edellinen omistaja Erkki Uski - Lemi), mutta mahdollisuutta, jossa kivikautisen asutuksen merkit olisivat tuotu jostain muualta, ei ole. Koekuoppien paikat määritettiin bussolilla S-N suuntaiseen peruslinjaan. Niille annettiin kullekin oma numero (esim. KKP 2 1. koekuoppa 2). Kuoppien sijainnit käyvät ilmi yleiskartasta. Rannan absoluuttiset korkeudet määritettiin vedenpinnasta, joka oli Mälkiän luotsiaseman mukaan kyseisenä aikana 76,25 m mpy.

Sukellustunteja kertyi koko aikana 18:37, johon sisältyy pohjan pinnan tarkastus, koekuoppien paikkojen merkintä, koekuoppien kaivaminen, valokuvaaminen ja piirtäminen sekä pohjan vaaitukset.

Kohteen rajoista saatiin kiinni kaikki muut paitsi pohjoisreuna. Maanpäällisistä koekuopista ei tullut mitään havaintoja esihistoriallisen ihmisen toiminnasta; koko talteen otettu materiaali on saatu rantaviivasta alaspäin olevalta alueelta (kts. yleiskartta). Pohjoisreunan löytäminen olisi ollut erittäin merkityksellistä, koska silloin oltaisiin saatu selville kohteen alin rannankorkeus. Tämä puolestaan vaikuttaa rannanalenemisdiagrammin tulkintaan, jonka vuoksi aktiviteettialueen ikää ei pystytä varmuudella sanomaan sen korkeuden perusteella. Koekuoppa no 10, joka kaivettiin syvimmälle, jäi havainnoista puutteelliseksi olosuhteiden pakosta. Se ei kuitenkaan tarkoita, etteikö ihmistoiminnan merkkejä voisi löytyä sen alapuoleltakin. Syvemmällä paksu mutakerros hankaloittaa tarkastelua. Koekuopasta on mahdotonta tehdä suoraseinästä, profiilien pikkuhiljaa sortuessa syvemmälle kaivettaessa. Koekuoppien seinämien tukeminen tai mudanpoisto täytyy jotenkin teknisesti ratkaista ennen seuraavaa tarkastelukertaa.

Kohteen kunnosta on vaikea sanoa mitään lopullista, koska ainoa materiaali jota saatiin talteen oli kvartsi (KM 31387). Kvartsi on pyörästynyttä, mutta työstetyt kappaleet (viistoteräiset

nuolenkärjet, kaapimet yms.) voi kuitenkin erottaa lähes koko materiaalista. Koekuopista ei havaittu mitään kiinteitä rakenteita. On selvä, että voimakas aaltoeroosio on vaikuttanut kohteen alueellisen levinnän lisäksi myös kohteen kuntoon. Artefaktit olivat hajallaan hiekkapatjassa, jossa oli seassa myös orgaanista materiaalia, soraa ja pikkukiviä. Mitään alkuperäiseen kulttuurikerrokseen viittaavaa ei pystytty havaitsemaan. Voitaisiin huoletta sanoa artefaktien olleen "off-situ" löydettyäessä, tämän vuoksi niiden talteenotossa ei noudatettu mitään systemaattista menetelmää, vaan ne ikäänkuin pintapoimittiin löytöpussiin.

Havainnot koekuopista

KKP 1

Syvyys noin 80 cm.

10 cm turvekerros, jonka alla harmaanruskea soransekainen karkea hiekka (paksuus noin 10 cm). Seuraavaksi alaspäin mentäessä oli noin 30 cm punertavanruskeaa hiekkaa, jonka seassa oli isompia kiviä. Alimpana oli harmaanruskea hieno hiekka.

KKP 2

Syvyys noin 60 cm.

10 cm turvekerros, jonka alla harmaanruskea soransekainen karkea hiekka (paksuus 15-20 cm). Seuraavaksi alaspäin mentäessä oli noin 10-15 cm punertavanruskeaa hiekkaa, jonka seassa oli isompia kiviä. Sen alapuolella oli noin 15 cm savea, jonka alapuolella oli harmaa hiekka.

KKP 3

Syvyys noin 40 cm.

5-10 cm turvekerros, jonka alla harmaanruskea soransekainen hiekka (paksuus 15-20 cm). Sen alapuolella savi.

KKP 4

Syvyys noin 50 cm.

15 cm turvekerros, jonka alla punertavanruskea hiekka, jonka seassa isompia kiviä (paksuus 15-20 cm). Alimpana savi.

KKP 5

Syvyys noin 100 cm.

Profiili kts. profiilikartta.

KKP 6

Syvyys noin 100 cm.

6 cm turvekerros, jonka alla hiekka jonka seassa kiviä (paksuus noin 35 cm). Alimpana savea noin 60 cm (jatkui syvemmälle).

KKP 7

Syvyys noin 40 cm.

Soransekaista hiekkaa. Seassa isompia kiviä. Löytöinä kvartsia.

KKP 8

Syvyys noin 40 cm.

Soransekaista hiekkaa. Seassa isompia kiviä. Löytöinä kvartsia.

KKP 9

Kts. profiilikartta. Löytöinä kvartsia.

KKP 10

Syvyys noin metri. Päällä paksusti mutaa. Mudan alla puuta, ei selvyyttä sen laadusta. Mudan alapuolella hiekkakerros.

KKP 11

Syvyys noin 60 cm. Profiili samanlainen kuin KKP 9.

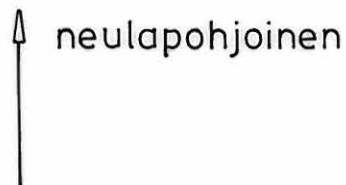
TAIPALSAARI SIMOLINNA

Minna Koivikko 1998

Yleiskartta

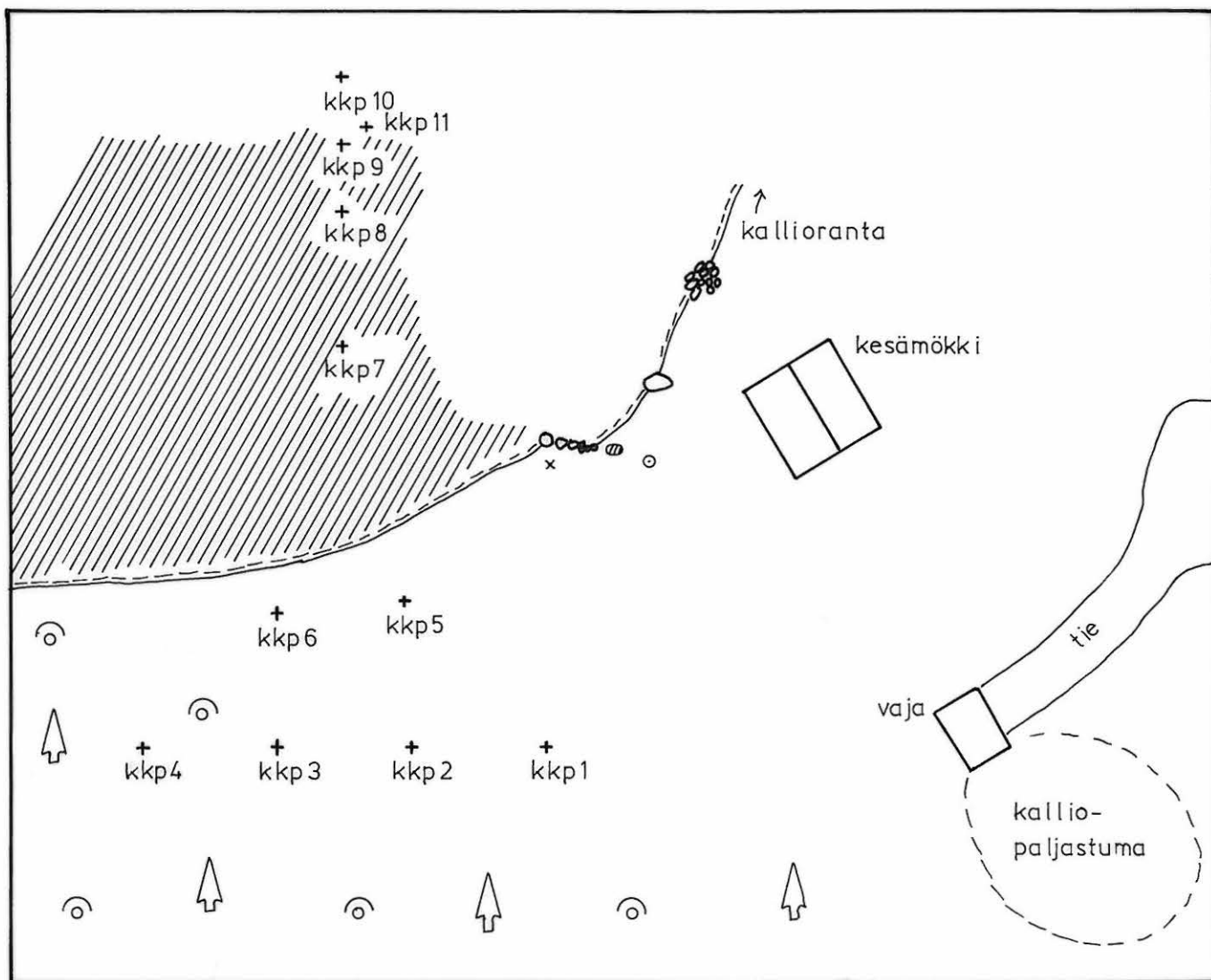
Mk 1:500

Piirt. Johanna Enqvist



liite 1

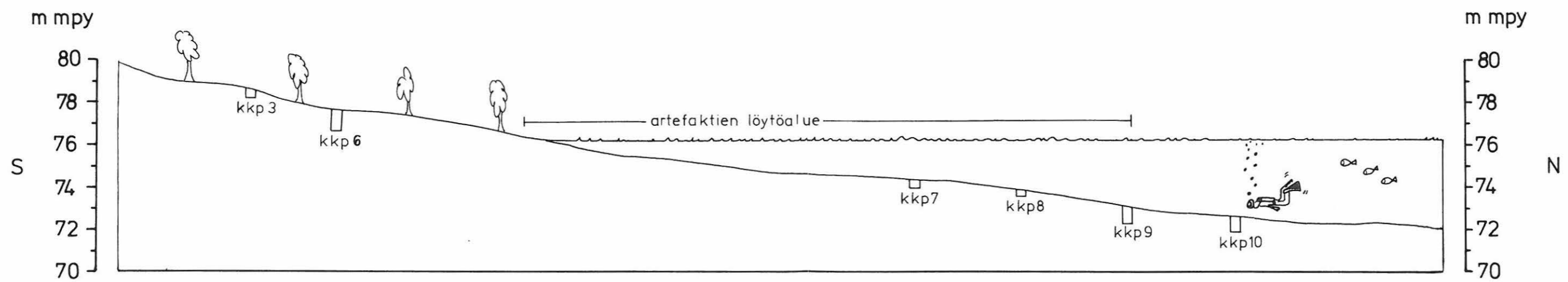
- kkp7 koekuoppa
- x rajapyykki
- o kaivo
- ◡ kivi
- ◐ grilli
- / rantaviiva
- ▨ löytöalue
- ↑ o sekametsä



TAIPALSAARI SIMOLINNA
 Minna Koivikko 1998
 Pintavaaituskartta
 Mk 1:200
 Piirt. M. Koivikko



kkp = koekuoppa

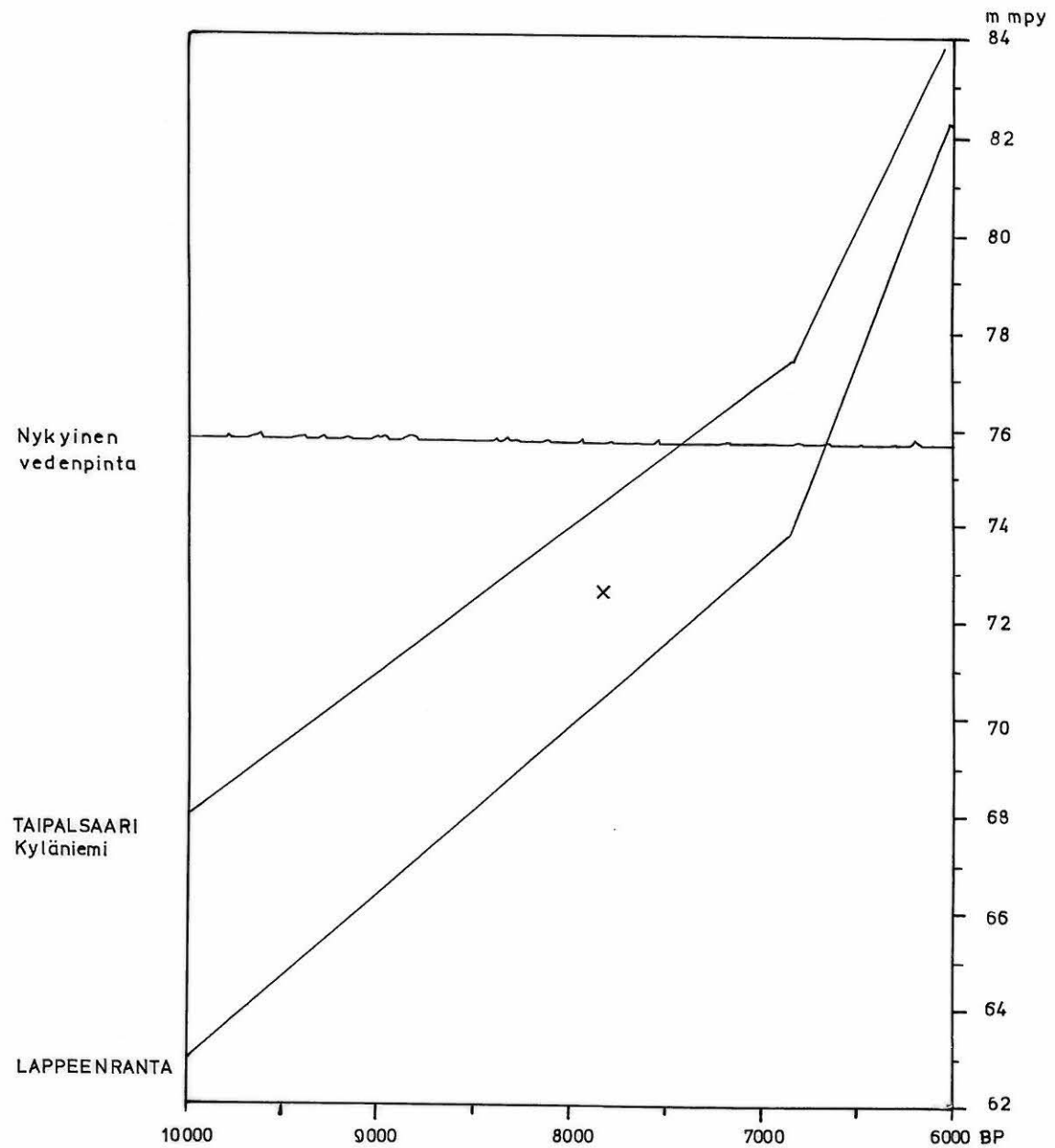


RANNANSIIRTYMIS- DIAGRAMMI

LIITE 3

- PERUSTUU SAARNISTON TUTKIMUKSISTA (1971)
T. JUSSILAN TEKEMIIN TULKINTOIHIN.

x SALMENKYLÄ SIMOLINNA



TAIPALSAARI SIMOLINNA

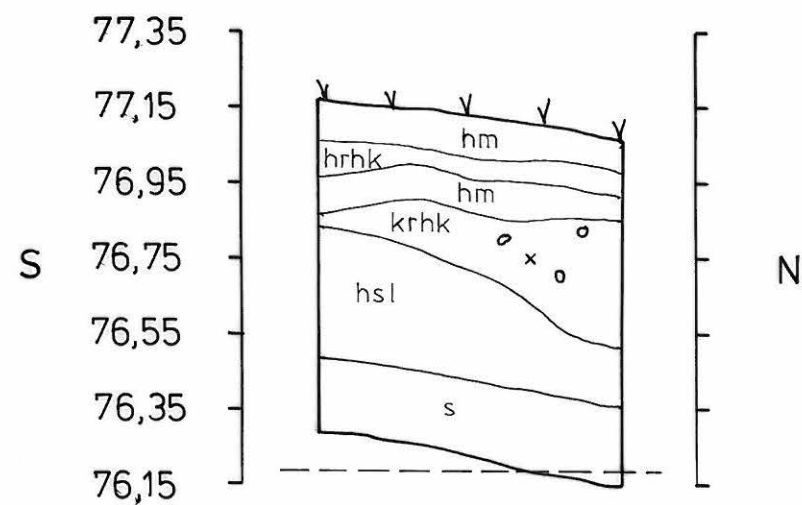
Minna Koivikko 1998

S-N profiili, koekuoppa 5

Mk 1:20

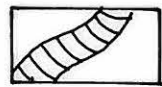
Piirt. Johanna Enqvist

hm	humus
hrhk	harmaanruskea hiekka
krhk	kellertävänruskea hiekka
hsl	harmaa siltti
s	savi
---	pohjavesi
x	jakkaran jalan kumitulppa
o	kivi

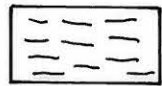


TAIPALSAARI SIMOLINNA
Minna Koivikko 1998
Profiili koekuopasta 9.
Mk 1:10
Piirt. Minna Koivikko

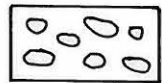
liite 5



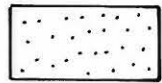
puuta



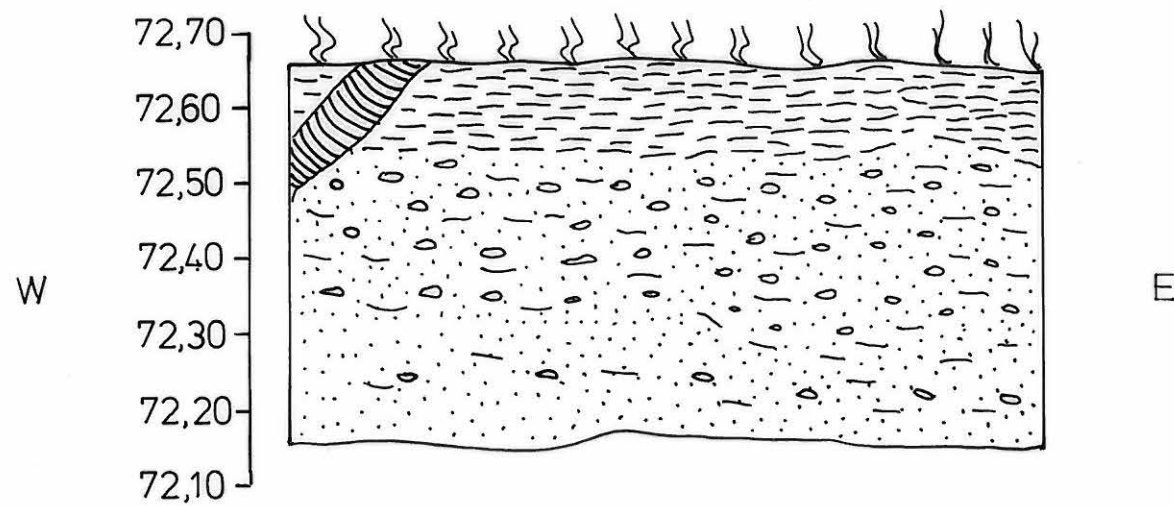
orgaanista



kiviä



hiekkaa



liite 6a

Kartta: Taipalsaari 3134 05

Kohde 1: Jauhiala Vaateranta

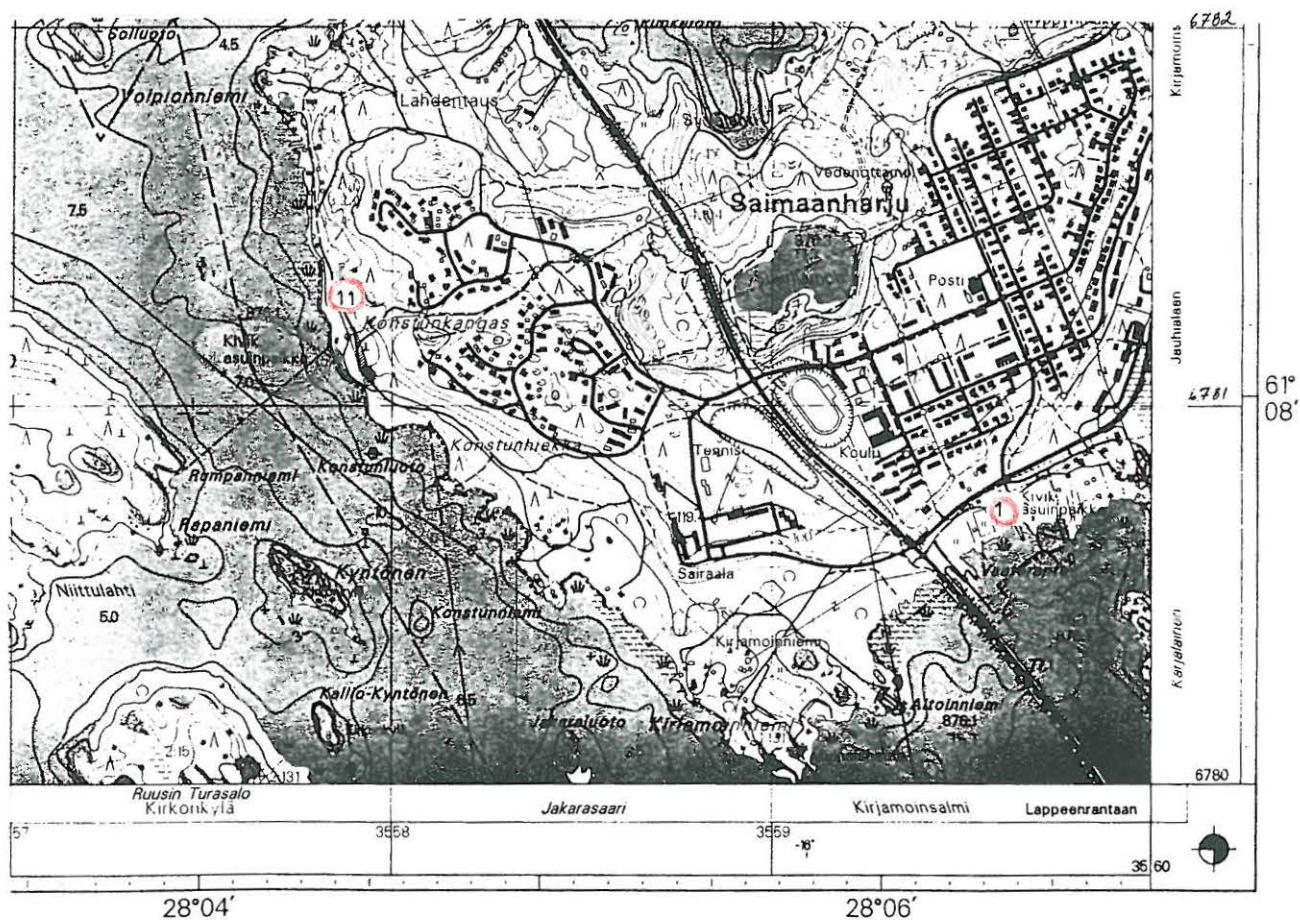
X: 6780 70

y: 3559 40

Kohde 11: Saimaanharju Konstunkangas

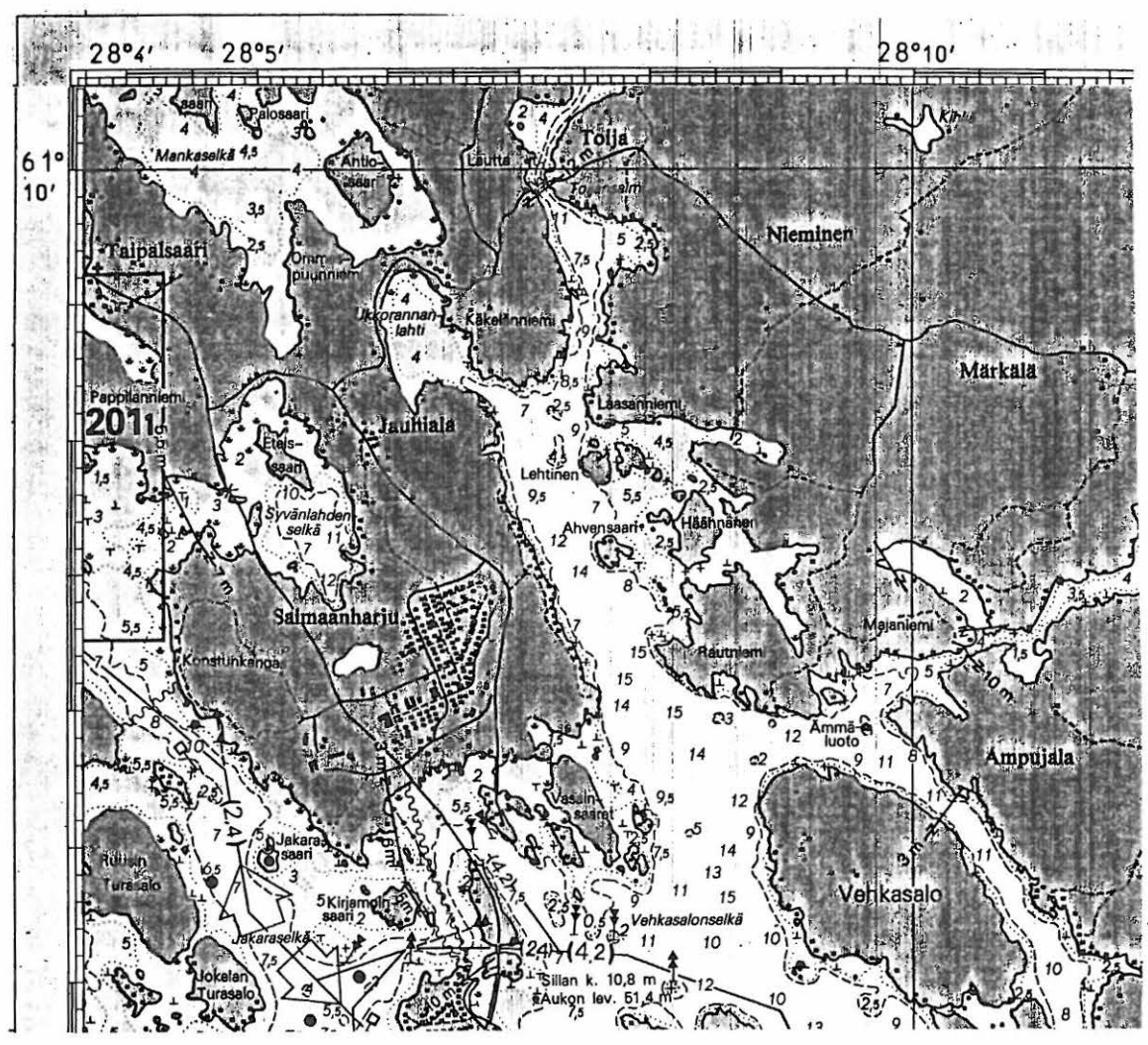
X: 6781 20

y: 3557 80



LIITE 6b

Merikorttisarja Saimaan vesistö - Eteläosa no: 202

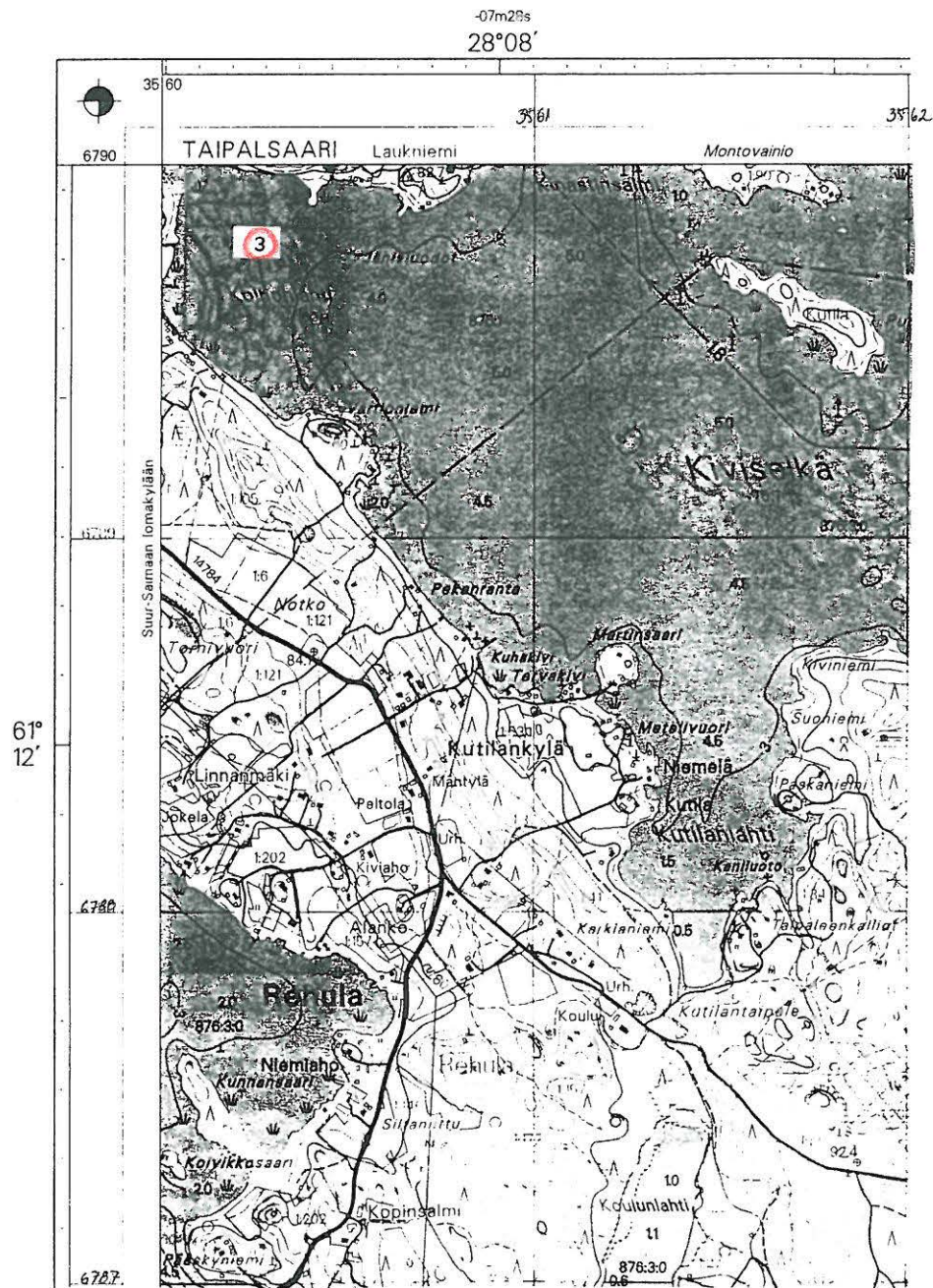


Kartta: Vehkataipale 3134 08

Kohde 3: Syrjäjä Kolhonlahti

X: 6789 90

y: 3560 20



liite 8 a

Kartta: Vitsai 3134 02

Mielakansaari

Kohde 4: Mustinlahti

X: 6789 90

y: 3560 20

Kohde 7: Haikola Erikanniemi

x: 6784 70

y: 3546 80

Kohde 9: Juntula Vihinlahti

x: 6784 10

y: 3549 40

Kohde 6: Simolinna

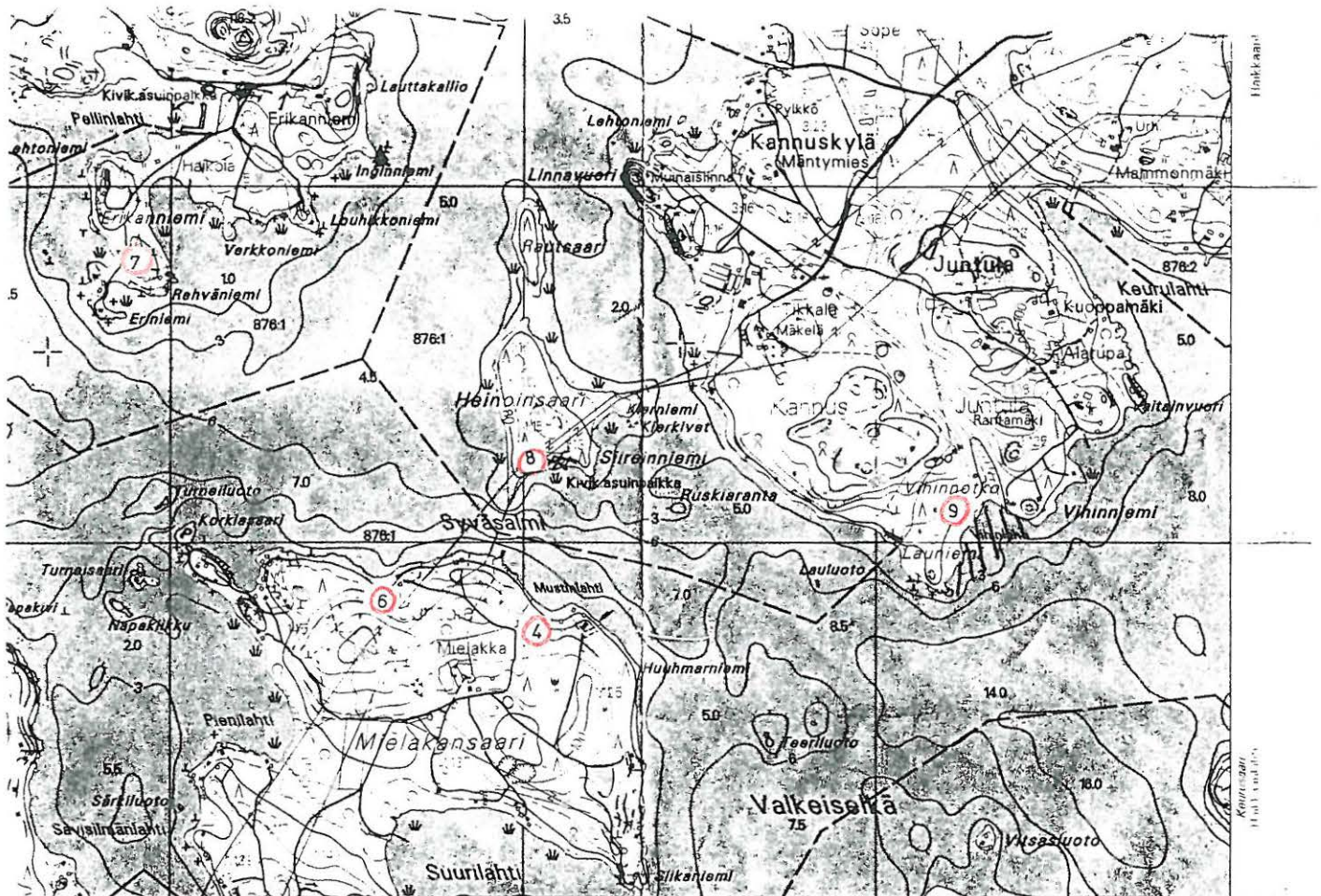
X: 6783 90

y: 3547 60

Kohde 8: Kannus Heinoinsaari

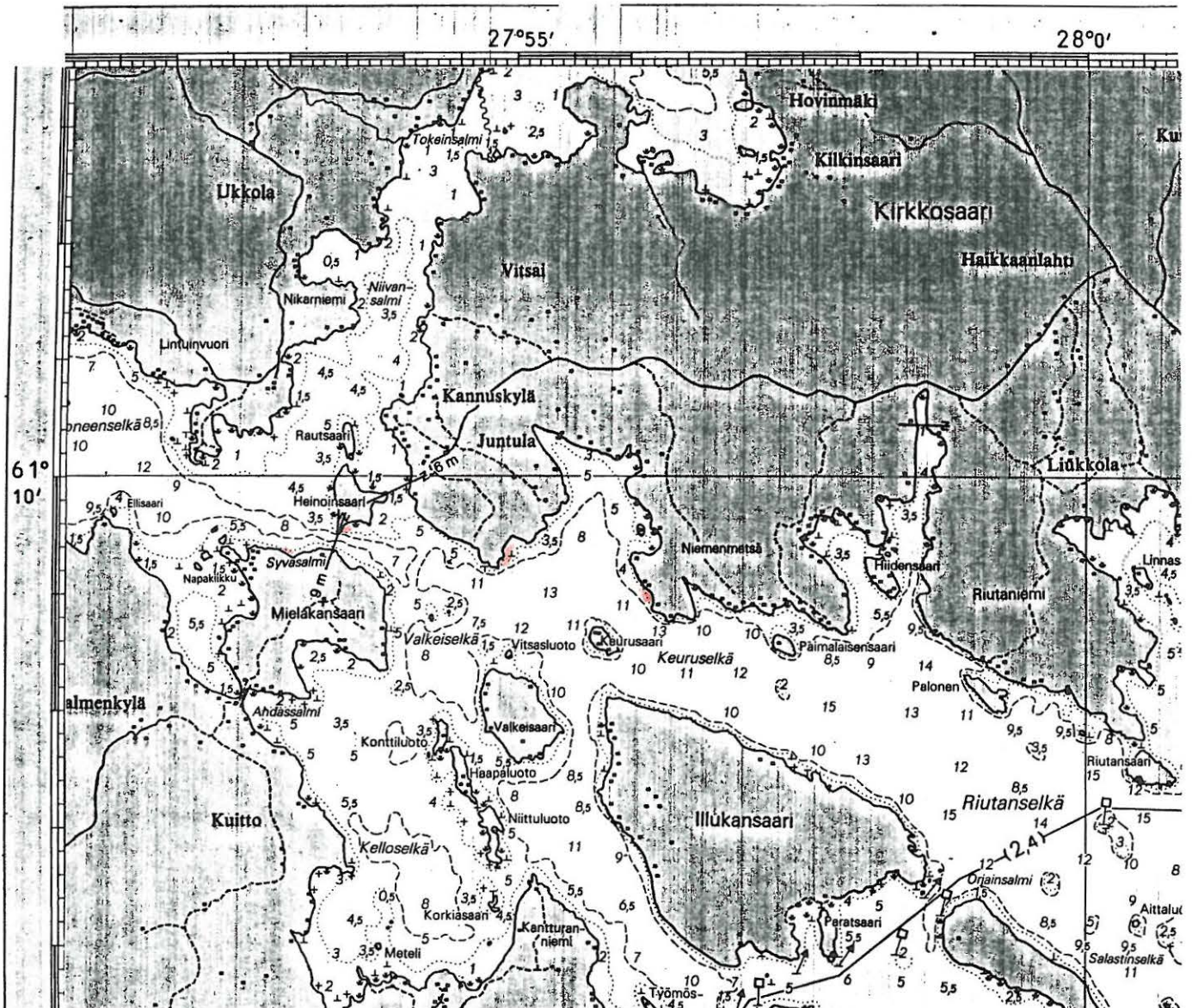
X: 6784 20

y: 3548 00



LIITE 8b

Merikorttisarja Saimaan vesistö - Eteläosa
no: 201

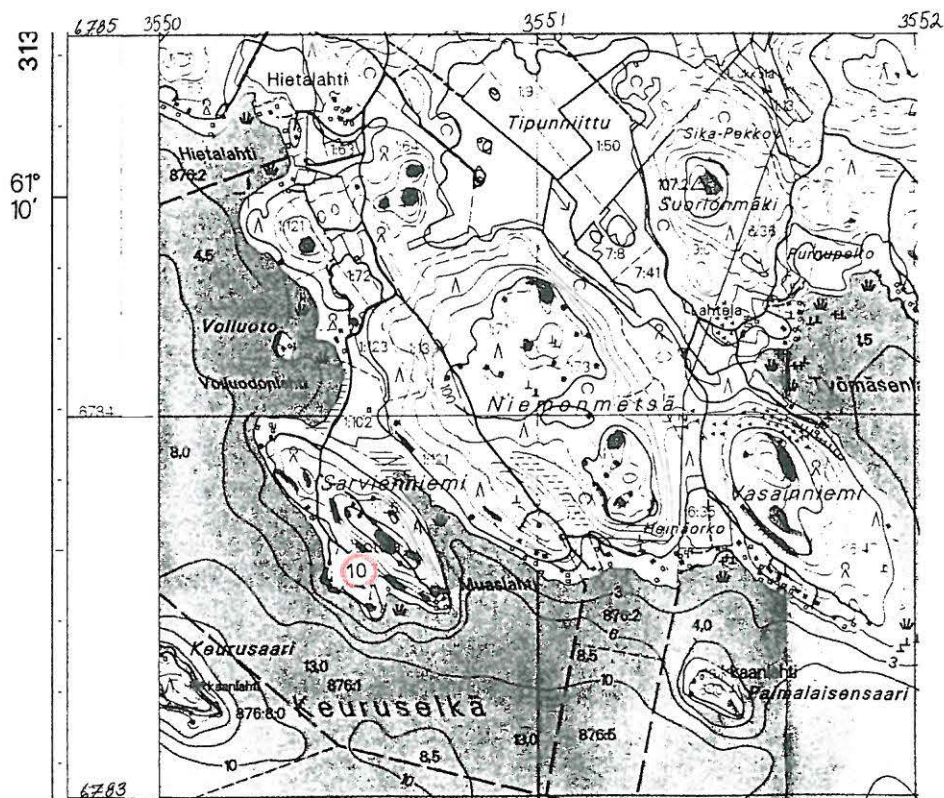


Kartta: Taipalsaari 3134 05

Kohde 10: Juntula Sarvienniemi

x: 6783 60

y: 3550 30



Kartta: Taipalsaari 3134 1 ja Lappeenranta 3134 2

Kohde 2: Suuri Sarviniemi

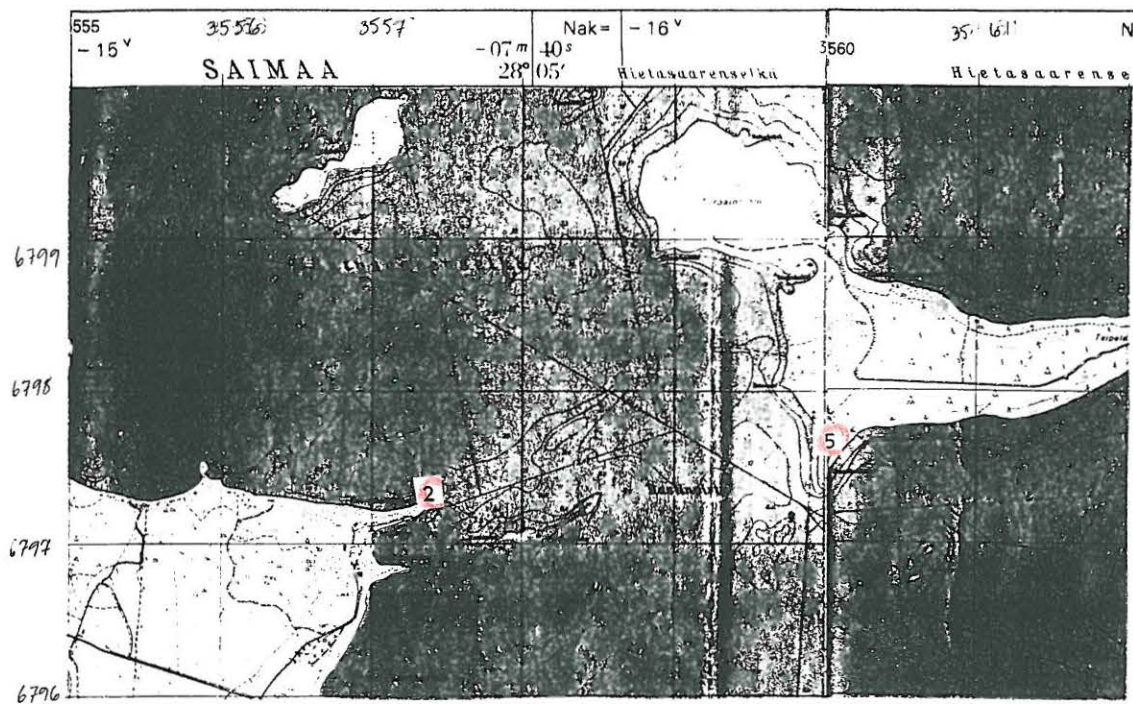
x: 6797 18

y: 3557 30

Kohde 5: Kyläniemenkärki Rastinniemi

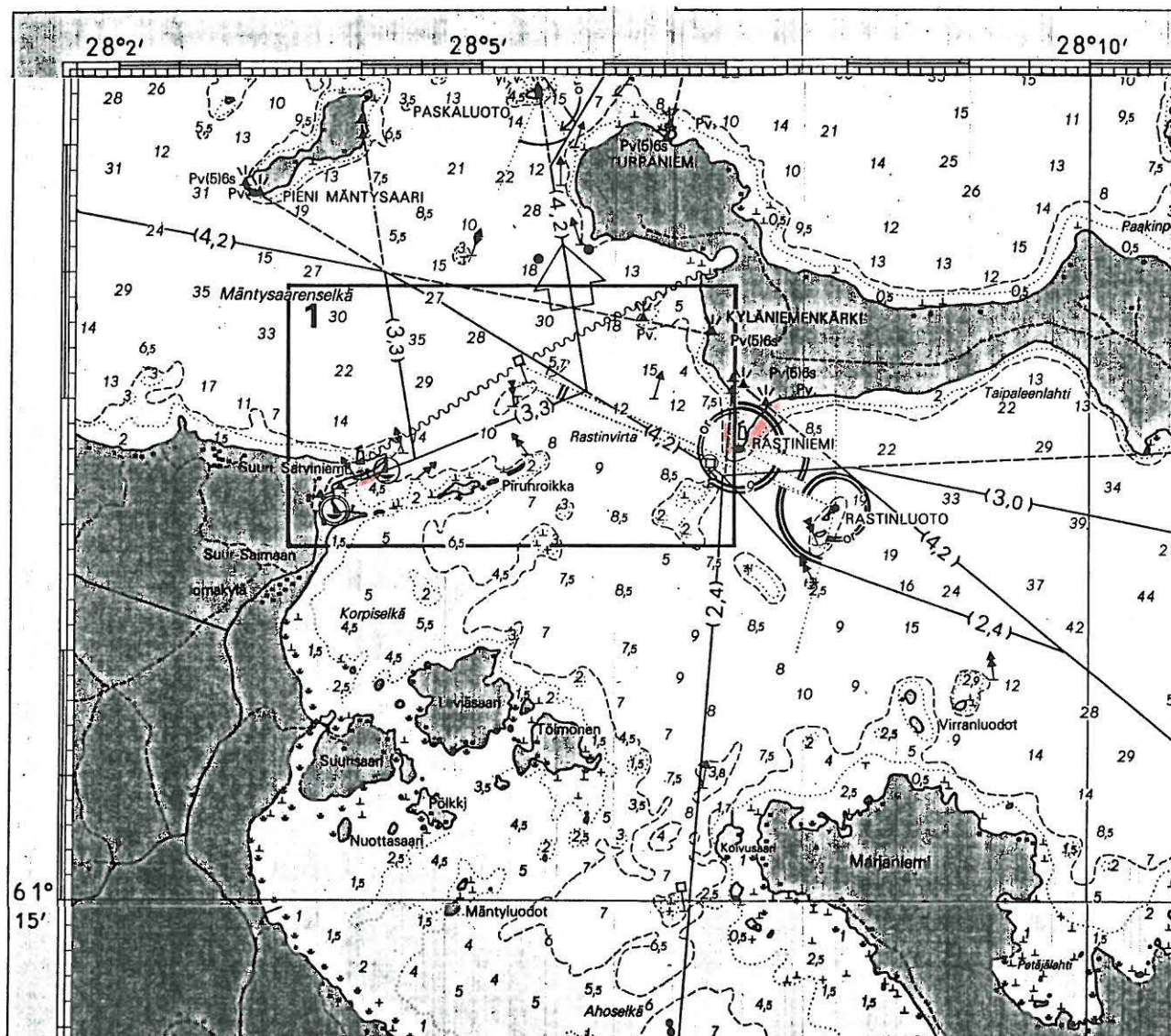
x: 6797 10

y: 3356 00



LIITE 10b

Merikorttisarja Saimaan vesistö
- ETELÄOSA NO "=\$



Liite 11

MV-VALOKUVAT

112896 Mielakansaari, Simolinna. 23.09.1998 Yleiskuva. Löydöt alkavat rantaviivasta ja jatkuvat siitä veden alle. W-E. Kuvaaja Minna Koivikko.

112897 Mielakansaari, Simolinna. 23.09.1998 Yleiskuva. Ranta-alueen kasvillisuutta, kuvassa näkyy peruslinja. N-S. Kuvaaja Minna Koivikko.

112898 Mielakansaari, Simolinna. 30.07.1998 Yleiskuva. Hiekkaranta muuttuu kallioiseksi. S-N. Kuvaaja Minna Koivikko.

112899 Mielakansaari, Simolinna. 26.09.1998 Rantaprofiilin vaaitus. Sukeltajana Riikka Ihmäki. SE-NW. Kuvaaja Minna Koivikko.

112900 Mielakansaari, Simolinna. 23.09.1998 Yleiskuva. Vastapäisessä saarella kivikautinen asuinpaikka. S-N. Kuvaaja Minna Koivikko.

112901 Mielakansaari, Simolinna. 25.09.1998 Ejektoripumpun asennus. Kuvassa Sallamaria Tikkanen ja Antero Kuhalampi. W-E. Kuvaaja Minna Koivikko.

DIA-KUVAT

41318 Mielakansaari, Simolinna. 27.9.1998. Vedenalainen kuva koekuopasta 7. W-E. Kuvaaja Sallamaria Tikkanen.

41319 Mielakansaari, Simolinna. 27.9.1998. Vedenalainen kuva koekuopasta 9, rannanpuoleinen profiili. W-E. Kuvaaja Sallamari Tikkanen.

41320 Mielakansaari, Simolinna. 27.9.1998. Vedenalainen kuva pohjan laadusta. Kuvaaja Sallamari Tikkanen.



112896

Yleiskuva. Löydöt alkavat rantaviivasta ja jatkuvat veden alle.
23.9.1998. W-E. Kuvajaaja: M. Koivikko.



112897

Yleiskuva. Ranta-alueen kasvillisuutta, kuvassa näkyvä peruslinja. N-S. 23.9.1998. Kuvajaaja: M. Koivikko.



112 898 yleisluuva. hiekkaranta muuttuu kallioiseksi,
30.7.1998. S-N. Kuvaaja: M. Koivikko.



112 899 Rantaprofiilin vauritus. Sukeltajana Rukka Jhamäki.
SE-NW. Kuvaaja: M. Koivikko.



112 900

yleiskuva vastapäisessä saarella kivikautinen as. S-N. 23.9.1998. Kuvaaja: M. Koivikko.



112 901

Ejektorigumpun asennus. Kuvassa Sallomaria Tikkanen ja Antero Kukulampi. W-E. 25.9.98. Kuvaaja: M. Koivikko.