

Enk. Tulo 22. 7. 77 D
40/1977

Timo Miettinen

TAIPALSAAREN MUINAISJÄÄNNÖSTEN
PERUSINVENTOINTI 1975

ESIPUHE

V. 1974 alkaneen Karjalaisen Kulttuurin Edistämisseuran rahoittaman Etelä-Karjalan alueen muinaisjäännösten inventoinnin kohteena oli v. 1975 Taipalsaari. Työn tekijänä oli, kuten edelliselläkin vuonna Lappeenrannan kohdalla, allekirjoittanut museoviraston nimeämänä. Suoritin työn loppukauden aikana kesäkuun alusta baidukuun alkuun. Osan aikaa oli tutkimustoverinani vaimoni. Arvokasta apua työssäni sain Kannuksen linnavuoren omistajalta puutarhuri Mauri Tikkalalta, jolta asunnon lisäksi vuokrasin veneen. Taipalsaaren kaltaisella alueella, jota halkovat lukuisat salmet, lahdet ja selät, olikin vene polkupyörää oleellisempi liikkuamisväline.

Inventoinnin tuloksena löytyi 8 uutta kivikautista asuinpaikkaa, aikaisemmin oli tiedossa 3. Uusista asuinpaikoista merkittävimmät ovat Kannuksen Heinoinsaaren laaja, ehjä asuinpaikka todennäköisine kodanpohjineen ja Kilpiänsaaren Ketveleen kaksiosainen asuinpaikka-alue, josta osa on ehjässä maastossa. Heinoinsaaren muodostamista rauhoitusalueeksi myös luonnonsuojelulain nojalla on syytä harkita.

Taipalsaaresta v. 1966 löydetty Valkeisaaren kalliomaalaus sai seurakseen Kuusin Turasalon kalliomaalauksen, jota on valitettavasti turmeltu ampumalla.

Malilan Mammonniemen viikinkiaikaisen polttohaudan lisäksi oli Taipalsaaresta löydetty hautaukseen viittaavaa esineistöä Kurenlahden Mammonniemessä, josta nyt paljastui ainakin 2 ehkä kolmekin hautaa. Valitettavasti ne kaikki ovat kuitenkin ehtineet tuhoutua. Nämä löydöt osoittavat, että Taipalsaaren myöhäisrautakautinen asutus on käyttänyt pieniä saaria kalmistoinaan.

Taipalsaaren kolmesta linnavuoresta on ehkä merkittävin Turasalon linnavuori mahtavine valleineen. Olisi perusteltua valita se joskus tilaisuudella tullen kaivaustutkimuksen kohteeksi.

Taipalsaarelle ovat ominaisia ongelmalliset kiviröykkiöesiintymät. Ilmeisesti suurin osa niistä on kaskiraunioiden mutta on muistettava, että kaskirauniokin saattaa olla muinaisjäännös. Radiohiiliajoitus röykkiön pohjalta mahdollisesti löytyvästä hiilestä saattaisi selvittää asian. Hautauksen mahdollisuuttaakaan ei voine muutaman röykkiön kohdalla sulkea pois.

Ainoastaan vastainen kaivaustutkimus fosfaattianalyseineen voinee selvittää tilanteen. Muutamilta Taipalsaaren asuinpaikoilta löytyneet epi-neoliittiset saviastian palat (esim. Vaaterannan Luukonsaaren keramiikka) ja Valkeisaaren tekstiilikeramiikka kehoittavat varovaisuuteen varsinkin rannoilla olevien kiviröykkiöiden suhteen - joku niistä saattaa todella olla varhaismetallikautinen hauta.

Jauhialan Kirjamoinniemestä löytynyt laajahko rantakallion laella sijaitseva kiviröykkiö on varsin todennäköisesti hauta.

Kivikautisia irtolöytöjä tunnetaan Taipalsaaresta hämmästyttävän vähän, vain 3 pystytään paikallistamaan. Inventoija ei saanut mukaansa, kuten yleensä tapahtuu, yhtään kiviesinettä paikkakuntalaisilta.

Kertomuksen laatimisessa on toteutettu muutamia uusia periaatteita. Jokainen löytö saa oman juoksunumeronsa ja löydöt on asetettu numerojärjestykseen siten, että ensin on käsitelty kiinteät muinaisjäännökset kivikautisista asuinpaikoista alkaen, sitten rautakautiset n::t ja lopuksi irtolöydöt. Kertomuksen alussa on kohdehakemisto, josta ilmenee muinaisjäännösten ja löytöjen käsittelyjärjestys ja laatu. Sitten on esinehakemiston puitteissa lueteltu esineet numeerisessa järjestyksessä, ensin Kansallismuseon pääluettelon mukaan. Lopuksi on esitetty kohteiden jakautuminen karttalehdittäin.

Kaikkien kiinteiden muinaisjäännösten kohdalla on tehty alustava, ohjeelliseksi tarkoitettu luokitust.

Kertomukseen kuuluu 29 valokuvaa ja 10 karttaliitettä (otetta peruskartasta).

Helsingissä 2.6.1977



Timo Niittinen

TAIPALSAARI

Kokkebakemisto

| | | | |
|----|------------------------------------|---------------------|------|
| 1 | Vitsai, Erikanniemi | kivik. asp. | s. 8 |
| 2 | Vitsai, Riviniemi | kivik. asp. | 9 |
| 3 | Kannus, Heinoinsaari | kiviilt. asp. | 10 |
| 4 | Levänen, Rentola | kivik. asp. | 12 |
| 5 | Jauhiala, Konstunkangas | kivik. asp. | 13 |
| 6 | Jauhiala, Vaateranta | kivik. asp. | 14 |
| 7 | Taipale, Pinnakka | kivik. asp. | 17 |
| 8 | Jauhiala, Taipaleenranta | kivik. asp. | 18 |
| 9 | Saikkola, Kujansuu | kivik. asp. | 19 |
| 10 | Laukniemi, Syrjälä | kivik. asp. | 20 |
| 11 | Kilpiänsaari, Ketvele | kivik. asp. | 21 |
| 12 | Haikkaanlahti, Valkeisaari | kalliomaalaus | 23 |
| 13 | kirkonkylä, Ruusin Turasalo | kalliomaalaus | 24 |
| 14 | Halila, Vammanniemi | rautak. polttolauta | 26 |
| 15 | Kurenlahti, Mammanniemi | rautak. kalmisto | 27 |
| 16 | Kannus, Kannuksen linnavuori | munaislinna | 29 |
| 17 | kirkonkylä, Turasalon linnavuori | munaislinna | 30 |
| 18 | Taipale, Kuivaketveleen linnavuori | munaislinna | 31 |
| 19 | Jauhiala, Kirjamoinniemi | hautaröykkiö (?) | 32 |
| 20 | kirkonkylä, Jokelansaari | kiviröykkiöitä | 33 |
| 21 | Kurenniemi, Kurenniemi | kiviröykkiöitä | 34 |
| 22 | Kurenniemi, Kokkosaari | kiviröykkiöitä | 36 |
| 23 | Muukkola, Hirviniemi Penvuori | kiviröykkiöitä | 37 |
| 24 | Muukkola, Hirviniemi Niokkaharju | kiviröykkiöitä | 38 |
| 25 | Kirvesniemi, Kirveskylä | kiviröykkiöitä | 39 |
| 26 | Pakkala, Rasila | kivirakennelma | 40 |
| 27 | Kattelussaari, Jänniemi | kiviröykkiöitä | 41 |
| 28 | Jauhiala, Laurila | poikkikirves | 42 |
| 29 | Karhula, Raatsenmäki | taltoa | 43 |
| 30 | Haikkaanlahti, Ylä-Tapanala | poikkikirves | 44 |
| 31 | Taipalsaari | taltoa | 45 |
| 32 | Taipalsaari | taltoa | 45 |
| 33 | Taipalsaari | kourutaltoa | 45 |

| | | | | |
|----|-----------------------------|-----------------------------|----|----|
| 34 | Jauhiala, Lahdentaus | tasataltta | s. | 45 |
| 35 | Juntula, Alatupa | tasataltta | | 46 |
| 36 | Jauhiala, Fyysinki | kehdonj.muot. kirveen katk. | | 46 |
| 37 | Taipalsaari, Linnavuori | erävarna kivikirves | | 46 |
| 38 | Maikkaanlahti, Ylä-Tapanala | hevosenkenkäsolkki | | 47 |
| 39 | Kattelussaari, Sikosalo | 2 rannerengasta | | 48 |
| 40 | eril. kohteita | | | 49 |

TAIPALSAARI
Esinehakenisto

Kivikausi

| | | | |
|---------------|---------------------|-------------|----|
| KM 666 | taltta | Taipalsaari | 31 |
| KM 5319 | tasataltta | Taipalsaari | 32 |
| KM 9021 | kourutaltta | Taipalsaari | 33 |
| KM 9132 | kivik. asp.löytöjä | Taipalsaari | 6 |
| KM 9317:1-20 | kivik. asp.löytöjä | Taipalsaari | 6 |
| KM 10316:1-2 | kivik. asp.löytöjä | Taipalsaari | 6 |
| KM 10866:1-2 | kivik. asp.löytöjä | Taipalsaari | 6 |
| KM 13782 | poikkikirves | Taipalsaari | 20 |
| KM 14952:1-36 | kivik. asp.löytöjä | Taipalsaari | 10 |
| KM 15248:1-5 | kivik. asp.löytöjä | Taipalsaari | 10 |
| KM 15257:1-32 | kivik. asp. löytöjä | Taipalsaari | 10 |
| KM 15331:1-5 | kivik. asp.löytöjä | Taipalsaari | 10 |
| KM 16545:1-37 | kivik. asp.löytöjä | Taipalsaari | 10 |
| KM 16914:1-4 | kivik. asp.löytöjä | Taipalsaari | 10 |
| KM 17176:1-14 | kivik. asp.löytöjä | Taipalsaari | 10 |
| KM 17346 | kivik. asp.löytö | Taipalsaari | 10 |
| KM 17372:1-16 | kivik. asp.löytöjä | Taipalsaari | 10 |
| KM 18188:1-27 | kivik. asp.löytöjä | Taipalsaari | 6 |
| KM 18272:1-4 | kivik. asp.löytöjä | Taipalsaari | 6 |
| KM 18682 | kivik. asp.löytö | Taipalsaari | 1 |
| KM 19222 | kivik. asp.löytöjä | Taipalsaari | 10 |
| KM 19223 | kivik. asp.löytöjä | Taipalsaari | 9 |
| KM 20049:1-3 | kivik. asp.löytöjä | Taipalsaari | 1 |
| KM 20050:1-6 | kivik. asp.löytöjä | Taipalsaari | 2 |
| KM 20051:1-7 | kivik. asp.löytöjä | Taipalsaari | 3 |
| KM 20052:1-4 | kivik. asp.löytöjä | Taipalsaari | 4 |
| KM 20053:1-3 | kivik. asp.löytöjä | Taipalsaari | 5 |
| KM 20054:1-7 | kivik. asp.löytöjä | Taipalsaari | 7 |
| KM 20055:1-5 | kivik. asp.löytöjä | Taipalsaari | 8 |
| KM 20056:1-3 | kivik. asp.löytöjä | Taipalsaari | 9 |
| KM 20057:1-13 | kivik. asp.löytöjä | Taipalsaari | 11 |

| | | | |
|---|--|-------------|---------|
| Viipurin museo G 2442-23 | kehdonj.m.kirv. katk. | Taipalsaari | 36 |
| Viipurin museo G 2443-24 | tasataltta | Taipalsaari | 34 |
| Viipurin museo G 2556-35 | tasataltta | Taipalsaari | 35 |
| Viipurin museo G 8408-105 | opävarma kivikirves | Taipalsaari | 37 |
| Taipalsaaren museo | poikkikirves | Taipalsaari | 30 |
| Etelä-Karjalan museo 3189-95, 3240, 3266-79, 3281, 3284, 3286-92, 3294-98, 3301-10, 3312- 17, 3319-38 | kampa- ja asbestikera- miikkaa, alkuperä Taipal- saari | Taipalsaari | 6 (?) |
| EKM 3210 | nuolenkärki | Taipalsaari | 6 |
| EKM 3242 | taltta | Taipalsaari | 29 |
| Varhaismetallikausi | | | |
| KM 17040:1-3 | asp.löytöjä | Taipalsaari | 12 |
| Hautauskausi | | | |
| KM 1889 | rannerengas | Taipalsaari | 39 |
| KM 3096 | rannerengas | Taipalsaari | 39 |
| KM 15436:1-2 | hautalöytöjä | Taipalsaari | 15 |
| KM 17370 | hevosenkenkäsolki | Taipalsaari | 38 |
| KM 19002 | hautalöytö | Taipalsaari | 14 |
| KM 19224 | hautalöytöjä | Taipalsaari | 14 |
| KM 20000 | hautalöytö (?) | Taipalsaari | 14 |
| KM 20058 | hautalöytö | Taipalsaari | 14 |
| KM 20059:1-3 | hautalöytöjä | Taipalsaari | 15 |

TAIPALSAARI

Kohteiden jakautuminen karttalehdittäin

| peruskartan n:o | muinaisjäännöksen n:o |
|-----------------------|--|
| 3134 02 VITSAI | 1,2,3,12,16,29 |
| 3134 04 RUTOLA | 13,17,20 |
| 3134 05 TAIPALSAARI | 5,6,7,8,9,10,14,15,19,21,22, 23,24,28,30,38 |
| 3134 06 PELTOI | 4 |
| 3134 07 LAPPEENRANTA | 18 |
| 3134 08 VEIKKATAIPALE | 25 |
| 3134 11 KATTELUSSAARI | 11,27 |

TAIPALSAARI 1

ERIKANNIEMI

Kivikautinen asuinpaikka. II

kl: Haikola, tl: Erikanniemi RNo 5:9, om: Lauri Olkkonen

kl: Vitsai, tl: Pelli RNo 1:5, om: Mauri Tikkala
peruskartta 3134 VITSAI

x= 6785 26, y= 547 20, z= 81-83

löydöt: taltta KM 18682,

kvartsiesine, kvartsi-iskoksia, palanutta
luuta KM 20049:1-3

valok: 1

T. Miettinen 1975

V. 1968 löysi Lauri Olkkonen talostaan n. 220 m länteen, Pellin talon pellon pohjoispuolen metsänreunassa olevan kaskiraunion päältä kivikirveen (KM 18682).

Käydessäni tarkastamassa löytöpaikan kävi ilmi, että kaskiraunion vieressä olevassa peltomaastossa on kivikautinen asuinpaikka. N. 80-90 m laajuiselta alueelta pellon pinasta löytyi kvartsiesine (KM 20049:1) 10 kvartsi-iskosta (:2) ja 2 palaneen luun sirua (:3) (valok. 1). Löytöalue on suurimmaksi osaksi Erikanniemen tilan maalla. Maasto on paikalla loivasti lounaaseen viettävää, naaperä hiekkamultaa. Löytöalue on hieman S-S-törmän yläpuolella.

Olkkoson kivikirves on ilmeisesti löytynyt juuri tästä pellosta ja löytäjä on heittänyt sen raunioon muiden kivien joukkoon.

TAIPALSAARI 2

RIVINIEMI

Kivikautinen asuinpaikka. Ka II. II.

kl: Vitsai

tl: Särkkä RNo 2:2

om: Kauko Pelli

peruskartta 3134 02 VITSAI

x= 6785 68, y= 547 60, z= 82

löydöt: kampakeramiikkaa, asbestikeramiikkaa,
kvartsiesine, ja -iskoksia, KM 20050:
1-6.

valok: 2

T. Miettinen 1975

Asuinpaikka sijaitsee kaakko-luode-sunntaisen hiekkaharjanteen rannanpuoleisessa päässä, sen lounaisreunassa (valok. 2). Pellon ja metsän rajalla on kc. paikassa pieni kala-aitta. Siitä n. 20 luoteeseen on peltoaidassa laukku, jonka luoteisreunassa on hienoa hiekkaa näkyvässä sekä pellon reunassa että veräjän takana metsämaassa. Tästä hiekasta n.35 m: matkalta löytyi kampa- ja asbestikeramiikkaa sekä kvartssia (KM 20050: 1-6).

Asuinpaikan maaperä vaikuttaa koskemattomalta, paitsi veräjän takana, jossa on vanhaa hiekkakuoppaa.

TAIPALSAARI 3

HEINOINSAARI

Kivikautinen asuinpaikka. Ka II ja asb.ker. I.

kl: Kannus

tl: Olkkonen RNo 1:7

om: perikunta Väinö Kuivanen / Soini Tikkala
peruskartta 3134 02 VITSAI

x= 6784 18, y= 547 98, z= 80-82 (länsipää)

x= 6784 22, y= 548 18, z= 80-82 (itäpää)

löydöt: kampakeramiiikkää, asbestikeramiikkää,
kvartsi-iskoksia, KM 20051:1-7.

valok: 3-6

T. Miettinen 1976

Asuinpaikka sijaitsee Mielakansaaren ja Kannuskylän välisen mäntyä kasvavan hiekasta muodostuneen Heinoinsaaren eteläpäässä olevan hevosenkengänmuotoisen lahden rantatörmällä. Asuinpaikka ulottuu lahden reunasta reunaan, idässä olevasta Siireinniemestä lännessä olevaan Syväsalmen puoleiseen niemen kärkeen. Asuinpaikka-alueen pituus on n. 200 m, löytöj on törmän reunasta n. 10-20 m ylöspäin. Törmän reuna on abraasion kuluttama mutta muuten asuinpaikan maasto on kuskematon lukuunottamatta Syväsalmen niemessä olevaa vanhaa hiekkakuoppaa,

Asuinpaikka löytyi hiekkakuopan reunasta keksityn asbestikeramiikan pala perusteella (KM 20051:3) (valok.3). Ranta-alueita itään päin edetessä löytyi lahden pohjukasta, saaren yli kulkevan voimalinjan itäpuolelta rantatörmän päältä n. 35 m rannasta loiva suppilonmuotoinen painanne, joka halkaisija on n. 3 m. Painanteen länsireunaan tehtiin kapea koeoja, josta löytyi saviastian pala, jossa on hieman kiillottä (:1) (valok.4). Painanne on todennäköisesti kodanpohja. N. 30 m tästä itään tehtiin koe-kuoppa I lähelle törmän reunaa ja siitä löytyi 5 saviastian palaa, joista kahdessa on kuoppia (:2) (valok.5). Tästä n. 20 m edelleen itään tehtiin koe-kuoppa II, josta löytyi 2 saviastian palaa (:4). Koe-kuoppa II: kohdalla Siireinniemen kärjen lounaisreunan abraasioluiskassa oli muutamia saviastian palanien, joiden saviaines on huokoista (:5) (valok.6), ja joukko kvartsi-iskoksia.

Koe-kuoppien perusteella asuinpaikan kulttuurikerros on melko ohut mutta ainakin paikoin rikas. Kulttuurikerros on luultavasti melko yhtenäinen lahden ranta-alueella, katkos on todennäköisesti vain lähinnä Syväsalmen

riemestä itään päin lähdettäessä ennen lahden pohjukkaa, jossa ranta on jyrkempi kuin muualla.

Asuinpaikka sopii kokonaisuudessaan I luokan kohteeksi edustavana Saimaan saariasuinpaikkana. Heinoinnsaari edustaa itsessään tyypillistä männikköitä hiekkasaarta, jollaiset ovat luonteenomaisia Saimaan alueelle. Asuinpaikan lisäksi olisi syytä rauhoittaa koko saari myös luonnonsuojelulain nojalla. Metsähallitus on tiettävästi tiedustellut museovirastolta mahdollisesti sopivia muinaistieteellisiä rauhoituskohteita, jotka voitaisiin lunastaa kokonaisuudessaan suojelualueeksi. Heinoinnsaari lienee varsin sopiva kohde tässä mielessä.

TAIPALSAARI 4

RENTOLA

Kivikautinen asuinpaikka. Asb.ker. II.

kl: Levänen

tl: Rentola RNo 1:9

om: Paavo Hirso

tl: Uutela RNo 1:5

om: A. Kontio

peruskartta 3134 06 PELTOI

x= 6790 74, y= 551 68, z= 77-78

löydöt: asbestikeramiikkaa, pii-iskos, kvartsi-
kaavin ja -iskoksia KM 20052:1-4

valok: 7

T. Miettinen 1975

Asuinpaikka sijaitsee Maaveden Suolahden luoteisrannalla etelään ja kaak-
koon viettävällä hiekkapohjaisella rinteellä, joka on ollut Suur-Saimaan
aikana niemenkärkenä. Useimmat löydöt ovat peräisin Rentolan talon länsi-
puolella olevan perunapellon pinnasta. Lähinnä epineoliittisen asbesti-
keramiikan palat löytyivät pellon länsireunasta tien vierestä hiukan pel-
lon keskikohdan alapuolelta (KM 20052:1) (valok. 7). 14 kvartsi-is-
kosta (:5) oli hajallaan pellon pinnassa. Asbestikeramiikan löytökohdas-
sa oli myös pieni saviastian nokare, joka on todennäköisesti kampakera-
miikkaa (:4).

Rentolan kaakkoispuolelta, Uutelan tilan pellon yläreunasta löytyi pii-
iskos (:3), kvartsikaavin (:2) ja 17 kvartsi-iskosta.

TAIPALSAARI 5

KONSTUNKANGAS

Kivikautinen asuinpaikka. II.

kl: Jauhiala

tl: - RNo 2:13

om: Enso Gutzeit Oy

peruskartta 3134 05 TAIPALSAARI

x= 6781 05, y= 557 93, z= 80 (kaakkoispää)

x= 6781 20, y= 557 88, z= 80 (luoteispää)

löydöt: kvartsiydin ja -iskoksia, palanutta luuta

KM 20053:1-3

valok: 8

T. Miettinen 1975

Asuinpaikka sijaitsee Konstunkankaan lounaisreunassa olevassa kivistä kaartuvassa niemessä Konstunkiekan uimarannan luoteispuolella. Suursaimaan aikana on paikalla ollut nykyistä selveäpi niemi, jonka luoteisreunassa on näkyvissä peruskalliota. Maasto on paikalla mäntykangasta, jonka yli kulkee rantaviivaa seuraillen kapea pohjustamaton autotie. Rien reunasta ja sen pinnasta löytyi kvartsiydin (20053:1) ja 30 -iskosta (:2) sekä pari palaneen luun sirua (:3) (valok. 8). Löytöalueen pituus on n. 160 m, leveys n. 20 m - muutama kvartsi löytyi myös alueella risteilevien polkujen pinnasta. Löytöalue oli laajin asuinpaikan luoteispäässä rantakallion laella.

TAIPALSAARI 6

VAATERANTA

Kivikautinen asuinpaikka. Ka II 2, epin. I/II.

kl: Jauhiala

om: Taipalsaaren kunta, - RNo 1:207, 1:250

Mauri Pöllänen, - RNo 1:19

Elina Saksanen, Siimesranta, RNo 1:101

Armas Nurmela, Lepikkö RNo 1:182

Hilkka Harviainen-Penttilä, Suoniemi RNo 1:205

peruskartta 3134 05 TAIPALSAARI

x= 6780 72, y= 559 44, z= n. 80 (länsipää)

x= 6780 86, y= 559 82, z= n. 80 (itäpää)

löydöt: tyypillistä kampakeramiikkaa, epineoliit-
tista asbestikeramiikkaa, liuskerenkaita,
meripihkakoruja, palanutta luuta,
KM 9132, 9317, 10316, 10866, 18188,
18272, Etelä-Karjalan museo.

valok: 9-10

J. Ailio 1930 (kaiv.)

J. Rätty 1970-71 (kaiv.)

T. Miettinen 1975

Asuinpaikka sijaitsee kaakkoon viettävällä hiekkarannalla harjun tyvel-
lä, jonka rinteelle on rakennettu Saimaanharjun uusi kerrostaloalue.
Asuinpaikka on Suur-Saimaan rantatörmällä, jonka alapuolella on yleinen
uimaranta. Asuinpaikan ehjin osa kuuluu uimaranta-alueeseen mutta
rannan loivuuden vuoksi S-S-törmä on n.30 m:n päässä vesirajasta eikä
siihen kohdistu välitöntä käyttöpainetta. Koko asuinpaikka-alueen pi-
tuus on lähes 500 m, leveys n. 30 m. Lounaassa se ulottuu melkein Lap-
peenranta-Taipalsaari-tien ja Jauhialaan vievän tien risteykseen saak-
ka, koillisessa kunnan uimaranta-alueen koillispuolella olevien talojen
ohi. Tarkkoja maastotutkimuksia koekuoppineen alueen rajojen selvittämi-
seksi ei tosin ole koskaan tehty. Asuinpaikka-alueen molempia päitä ovat
turmelleet ja rikkoneet rakennukset ja tiet, joten ehjää ja ainakin si-
käli arvokkainta aluetta on uimarannan yläosa. (valok. 9).

Asuinpaikka tuli Kansallismuseon tietoon v. 1929, jolloin Lappeenrannan
noticeutuyhdistys lähetti Väinö Pölläsen pihaltaan löytämiä saviastian

palasia museoon (KM 9132). Pölläsen tontti on kunnan uimarannan länsipuolella. Seuraavana kesänä suoritti J. Ailio koekaivauksia Pölläsen ja sen länsipuolella olevan palstan alueella (KM 9317).

V. 1970 tuli Muinaistieteelliselle toimikunnalle tieto, että kunta aikoo tehdä raivaustöitä Vaaterannan uimaranta-alueella. Lappeenrantalainen amööriarkeologi Keijo Koistinen oli jo ehtinyt tutkia paikkaa ja löytänyt S-S-törmän päältä "todennäköisen punamultahaudan". Näistä syistä suoritti J. Rätty paikalla kaivauksen samana kesänä (KM 18188). Kaivausalue sijoittuu S-S-törmän päälle uimaranta-alueen luoteisreunaan Jauhi-alan maantieltä rantaan johtavan pikkutien itäpuolelle. Kaivauksissa tutkittiin mm. punamultahautaa. Seuraavana kesänä Rätty jatkoi kaivauksia mutta varojen loppuessa ne jäivät kesken. Kaivausalueella ei ole entisöity. (Kaivauskertomuksen puuttuessa toistaiseksi v:ltä 71 mainittakoon tässä, että R:n suullisen tiedonannon mukaan ko. kaivauksissa löytyi ainakin kolme punamultahautaa, joissa ei ollut esineitä.) (valok. 10). Asuinpaikka-alueen koillispuolelta on löydetty pintalöytönä epineoliittista asbestikeramiikkaa, joka edustanee ns. Luukonsaaren tyyppiä. Ailion koekaivausten perusteella näyttää siltä, että ainakin ko. alue on varsinkin löytörikasta. Vastaavasti Rädyn kaivauksessa jäivät löydöt melko vähäisiksi. Näin ollen näyttää siltä, että asuinpaikan läntisin osa on tärkeintä asuinpaikka-alueella ja uimarannan kohdalla on ollut kalmisto. Toisaalta Rädyn kaivauksesta n. 80 m koilliseen oli hiekan pinnassa saviastian palasia ja piitä paikalla, josta pintaturve oli rikki.

Uimaranta-alueen yläosa, Rädyn kaivausten koillispuolella oleva tasanne on syytä säilyttää maaperä eheyden ja hautalöytöjen vuoksi I luokan muinaisjäännöksenä. Paikalta on kaadettu aikoinaan metsä, se on ollut laatumena ja ehkä osittain peltonakin, mutta kaivaukset osoittavat, että maaperä on syvemmältä ehjä. Koska tämä muinaisjäännös sijaitsee uimarannan ja kerrostaloalueen välissä on sen suojeleminen ja valvonta vaikeaa. Alueen aitaaminenkaan tuskin on mielekäästä, sillä se vain saattaisi provosoida yksityistä "aartenetsintää".

Suunnittelukeskus Oy:n laatimassa Saimaanharjun rakennuskaavassa oli em. punamultahauta-alueelle suunniteltu uimarannan parkkipaikkaa mutta allekirjoittaneen neuvottelut kunnanjohtajan kanssa ja museoviraston myöhempi lausunto saivat aikaan muutoksen ko. asiassa, ja parkkipaikka siirrettiin tontin länsireunaan alemmaksi.

Kansallismuseossa on em. löytöjen lisäksi myös sair. hoit. Pölläseltä lahjaksi saatuja asuinpaikkalöytöjä (KM 10316), jotka on poimittu Pölläsen huvilarakennuksen alta, sekä Pälsin kautta museoon tulleita asuinpaikkalöytöjä (KM 10866), jotka ovat Vaaterannasta. O. Keskitalo on tuonut virkamatkaltaan Vaaterannasta löytyneitä asuinpaikkalöytöjä (KM 18272).

Etelä-Karjalan museossa on ilmeisesti melko paljon Vaaterannasta löydettyä aineistoa, joka on merkitty kortistoon nimikkeellä "alkuperä Taipalsaari". (ks. esinehakemisto kertomuksen alussa). Aikaisemman museonhoitajan suorittaman puutteellisen arkistoinnin vuoksi ei niiden tarkempaa löytöpaikkaa ole useinkaan tiedossa. Ilmeisesti ne ovat suurimmaksi osaksi Pölläsen tontilta. Jo v. 1929 jäi Lappeenrannan kotiseutuyhdistyksen keräyksestä osa Etelä-Karjalan museoon.

Etelä-Karjalan museossa on numerolla 3210 piinuolenkärki, josta ei ole mainittu muuta kuin että lahjoittaja on Ester Ström, Lpr. 4.2.-67. Tavoitettiin rva Strömin Liisank. 6:sta ja kuulin, että nuolenkärki on löydetty Vaaterannasta Pölläsen tontin pihamaalta.

TAIPALSAARI 7

PINNAKKA

Kivikautinen asuinpaikka. Ka II. II.

kl: Taipale

tl: - RNo

om: Erkki Hultkonen

tl: Mirkkula RNo

om: Väinö Kaassalmi

peruskartta 3134 05 TAIPALSAARI

x= 6783 26, y= 558 31, z= 80 (länsipää)

x= 6783 29, y= 558 38, z= 80 (itäpää)

löydöt: kampakeramiaa, kvartsi-iskos,
KM 20054:1-7.

valok: 11

T. Miettinen 1977

Asuinpaikka sijaitsee kaakkoon viettävän hiekkaisen rantatörmän päällä ja sen yli kulkee kirkolta Jauhialaan vievä maantie. Kyseinen Mankeslän ja Syvälahdenselän välinen kapeikko, Pinnakka, jonka länsireunassa asuinpaikka on, on ollut Suur-Saimaan aikana salmena, mikä selittää asuinpaikan sijainnin.

Ko. kohdassa on maantien eteläpuolella n. 40 m:n pituinen pysäkkilaaennus, jonka itäpäässä tien pohjoispuolella on Mirkkulan ja Hultkosen taloihin johtavan pihatien lähtökohta. Maantien ja en. pihatien yhtymäkohdan itäpuolelta aivan pihatien reunasta löytyi 16 saviastian palasta ja kvartsi-iskos (KM 20054:1-5) (valok. 11). Kulttuurikerros näytti paikalla melko vahvalta. Pari saviastian palaa löytyi myös pihatien länsireunasta postilaatikon alapuolelta.

Maantien eteläpuolelta pysäkkilaaennuksen länsiosan alapuolelta on otettu aikoinaan hiekkaa muutamien kohtien, ja laajennuksen länsikärjestä johtaa polku alas rantaan. Polun yläpään molemmiin puolin löytyi rikkonaisista kohdista muutama saviastian pala (:6-7), itäisin löytö oli pysäkin kohdalla. Kaikkiaan oli löytöjä tien molemmiin puolin n. 40 m:n pituisella alueella.

Näyttää siltä, että asuinpaikan rikkain osa on jäänyt tien alle ja tuhoutunut .E. Hultkosen mukaan on tietä laajennettu v. 62-63 ja pysäkkilaaennus on tehty v. 1963. Arkeologit ovat siten myöhästyneet pahasti tämän asuinpaikan suhteen.

TAIPALSAARI 3

TAIPALEENRANTA

Kivikautinen asuinpaikka. Ka II. II.

kl: Jauhiala

tl: Taipaleenranta RNo 1:211

om: Taina Juntunen

os: Runebergink. 56 C 32, 00260 Helsinki 26

peruskartta 3134 05 TAIPALSAARI

x= 6784 07, y= 559 18, z= 79-80

löydöt: kampakeramiiikkia, kvartsi-iskoksia

KM 20055:1-3.

valok:12

T. Niettinen 1975

Asuinpaikka sijaitsee koilliseen viettävällä hiekkarinteellä Mankaselän ja Ukkorannanlahden välisen kannaksen länsireunassa. Paikalla on ollut Suur-Saimaan aikana salmi. Löydöt talon länsi- ja lounaispuolelta, missä kangasmaa on rikkoutunut tien ja pihamaan vuoksi niin, että luontainen turve on kulunut pois.

Talon länsipuolelta kaivon vierestä löytyi 4 saviastian palasta (KM 20055:1), kvartsinen iskukivi (:2) ja 12 kvartsi-iskosta löytyivät pihamaa-alueelta ja tien pinnasta. (valok:2). Löytöalueen koko on likkiaan n. 10•20 m.

Mein muutamia koekuoppia löytöalueelle ja osoittautui, ettei varsinainen kulttuurikerrosta ollut. Asuinpaikka on ilmeisesti melko köyhä ja lyhytaikainen.

TAIPALSAARI 9

KUJANSUU

Kivikautinen asuinpaikka. Ka II. II.

kl: Saikkola

tl: Kujansuu RNo 3:11

om: Aaro Multaharju

peruskartta 3134 05 TAIPALSAARI

x= 6789 72, y= 559 42, z= 80-85

löydöt: kampakeramiiikkaa, pii-iskoksia, kvartsi-iskos, KM 19223, 20056:1-3.

valok: 13

M. Huurre 1973

T. Niittinen 1975

Asuinpaikka sijaitsee lounaaseen viettävällä Niittipollolla Syrjälään vievän tien luoteispuolella, Rehula-Saikkola-maantien koillispuolella. Paikalta on M. Huurre löytänyt kvartsi-iskoksia v.1973 (KM 19223). Pellon pinnasta n. 250 m maantiestä koilliseen ja n.20 m Syrjälän tiestä löytyi 4 saviastian palaa (KM 20056:1), 3 pii-iskosta (:2) ja kvartsi-iskos. Löytöalueen laajuus on n. 20x20 m. Värjäytynyttä kulttuurimaata ei nähtynyt paikalla (valok. 13).

TAIPALSAARI 10

SYRJÄLÄ

Kivikautinen asuinpaikka. Ka II. II (I ?)

kl: Laukniemi

tl: Syrjälä RNo 1:31

om: Aatos Valtanen

peruskartta 3134 05 TAIPALSAARI

x= 6789 89, y= 559 70, z= 85 (louteispää)

x= 6789 82, y= 559 82, z= 81 (kaakkoispää)

löydöt: keramiikkaa, talttoja, reikäkiviä, idoli,
piitä, kvartssia ym. KM 14952, 15248, 15257,
15831, 16545, 16914, 17176, 17346, 17372,
19222.

valok: 14

A. Erä-Esko 1960 (tark.kert. top.ark.)

V. Luho 1964 (kaiv.kert. top.ark.)

T. Miettinen 1975

Asuinpaikka sijaitsee koilliseen viettävällä hiekkarinteellä Syrjälän talon kaakkoispuolella. Asuinpaikka-alueen arvioitu laajuus on n.100x150 m. Talosta pellon yläreunaa rantaan vievän tien pinnassa n.150 m talosta kaakkoon on vielä merkkejä asuinpaikasta. Asuinpaikka ulottuu myös todennäköisesti koskemattomaan metsämaastoon Syrjälän talon lounaispuolella. (valok. 14).

Asuinpaikka paljastui v. 1958 mv. Valtasen asuinrakennuksen perustusta kaivettaessa. Paikan tarkasti A. Erä-Esko v.1960 ja V. Luho suoritti kaivauksen v.1964. Kaivausalueet sijoittuivat talon pihalle, rakennuksen lounaispuolelle ja pellon yläpuolelle talosta etelään. Kauempaa pellon ja metsän reunasta paljastui mm. pari tulisijaa.

Mv. Valtanen on pitänyt talon kaakkoispuolella olevan pellon pintaa silmällä ja lähettänyt useaan otteeseen siitä saatuja löytöjä Kansallismuseoon. On valitettavaa, että pelto ehdittiin raivata suureksi osaksi ennen kaivauksia.

V. 1967 lähetti rva Suppanen pienikokoisen liusketalton Kansallismuseoon (KM 17346). Talta oli löytynyt samalta paikalta, jossa Luho suoritti tutkimuksia.

TAIPALSAARI 11

KETVELE

Kivikautinen asuinpaikka. Ka II-III, asb.ker. I/II.

kl: Kilpiänsaari

tl: Ketvele RNo 1:45

om: Heikki Ström

tl: Niemelä RNo 1:51

om: Kerttu Pesonen

peruskartta 3134 11 KATTELUSSAARI

x= 6784 63, y= 571 80, z= 77-78 (kaakkoispää)

x= 6784 73, y= 571 66, z= 77-80 (luoteispää)

löydöt: kampa- ja abbestikeramiikkaa, palanutta luuta, kvartsi-iskoksia, KM 20057:1-13

valok: 15-16

T. Miettinen 1975

Asuinpaikka sijaitsee etelää ja luonaaseen viettävällä hiekkarinteellä Ketveleenlaamen ja Kylälahden välisellä kannaksella, jossa Suur-Saimaan aikana on ollut salmi. Löytöalue on kalkiosainen, löytöjä kahdelta luonaaseen työntyvältä hiekkaniemeltä, jotka ovat osittain peltoa, osittain koskematonta metsämaastoa.

Pohjoisemman alueen, joka sijaitsee Niemelän kainosen pellolla ja sen viereisessä metsikössä, laajuus on n.20x50 m. Niemekkeen kärjen kaakkoisreunan hiekkapellon pinnasta löytyi 38 saviastian palasta (KM 20057: 1-4) (valok. 15), joukossa myös mahdollisesti myöhäiskampakeramiikkaa (:3). Lisäksi siitä löytyi 2 pientä asbestikeramiikan palaa (:6) ja 13 kvartsi-iskosta. Maaperässä oli selviä merkkejä kulttuurikerroksesta. Pellon reunan ja metsän välissä oli 10-20 m:n levyinen alue, josta puusto oli vasta kaadettu. Kävin tiedustelomassa naanonistajalta, ajjotaanko ko. alue raivata pelloksi ja sain kuulla, että puusto oli kaadettu vain peltoa varjostavan vaikutuksen vuoksi eikä raivaukseen ajjota ryhtyä.

Niemekkeen kärjen keskitse kulkee pieni kangasmaan pinnalla kulkeva autotie. Tien pinnasta niemekkeen kärjestä löytyi parinkymmenen metrin matkalta 9 kvartsi-iskosta. Tämä viittää siihen, että niemekkeen kärki on kaulttaaltaan asuttu, joten asuinpaikkaa on luultavasti myös metsämaastossa. Niemekkeen keskellä olevan vanhan hiekkakuopan reunoista ei tosin

löytynyt mitään mutta kuopan reunat olivat sortuneet, mikä vaikeutti havainnointia.

Eteläisempi löytöalue, joka sijaitsee Ketvelen Kourulan pellolla ja sen takaisessa metsikössä n. 100 m Hainosen niemekkeestä kaakkoon, on laajuudeltaan n. 20x70 m. Niemekkeen kätjestä, siinä olevan ladon edestä löytyi pellon pinnasta muutama kvartsi ja pari keramiikan palaa. Siitä n. 60 m itään löytyi pellon yläreunassa olevasta tasaisen kangasmaan reuna-erästä ja sen alta rikas kulttuurimaa-alue, josta löytyi 10 savias-tian palaa (:8-11), joukossa myös 3 asbestikeramiikan palaa (:11), 15 palaneen luun sirua ja 5 kvartsi-iskosta. Kulttuurimaa jatkuu vahvana pohjoiseen päin, ehjälle kangasmaalle (valok.16).

Ainakin em. alue on syytä pitää I luokan kohteena. Maanomistajalla ei ole aikomusta laajentaa peltoa pohjoiseen - "mitäpä sillä kivalla hiekkamaalla". Hainosen kärjessä ei ilmeisesti yhtä lailla luonnontilassa olevaa asuinpaikka-aluetta ole mutta silti on syytä harvita, merkitäänkö myös niemekkeen kaakkoisreunan metsämaasto ja alue, jolta puusto on kaadettu, I luokan alueeksi.

TAIPALSAARI 12

VALKEISAARI

Kalliomaalaus. I.

kl: Haikkaanlahti

tl: Kuitto RNo 7:9

om: Evert ja Matti Kuitto

peruskartta 3134 02 VIETSAI

x= 6782 54, y= 549 22, z= n.30-85

löydöt: tekstiilikeraamiikkaa, pii-iskoksia

KM 17040

valok: 17

T. Miettinen 1975

M. Huurre 1966 (tark.kert. top.ark.)

V. Luho 1968 (tutk.kert. top. ark.)

Kalliomaalaus sijaitsee Valkeisaaren lounaisrannalla olevassa pysty-suorassa kallioseinämässä. Maalaus on kaksiosainen.

Seinämän keskivaiheilla, kalliopenkereen yläpuolella heikosti ulospäin kaltevassa seinämässä oleva maalaus on kooltaan vajaan puolen metrin pituinen. Siinä on allekkain kaksi kuvioriviä. Ylemmät n. 13 cm korkeat kuviot esittävät luultavasti tyyliteltyjä ihmishahmoja, "tikku-ukkoja" ja alempi kuvio tarkoittaa mahdollisesti venettä.

Kallion juurella karkeassa kalliopinnassa on n. 1x2 m:n alueella punaväriä useassa kohdassa mutta niistä ei hahmotu mitään kuviota. Kallioseinä on tässäkin ulospäin kalteva. Kallion juurelta on kymmenisen metriä veteen ja penkereellä seinämän ja kallion yhtymäkohdassa on muutamia isoja lohkaraita. Kuvanveistäjä Keijo Koistinen, joka v. 1966 löysi maalauksen, suoritti pienen yksityisluontoisen koekäivauksen värialueen alapuolella olevan laakamaisen lohkaraitien alla ja löysi siitä tekstiilikeraamiikkaa, pii-iskoksia ja nokistammaata (KM 17040). Löytökohdasta on n. 3,5 m:n korkeudella Saimaan pinnasta. (valok. 17).

Mj. on merkitty peruskarttaan 1971.

TAIPALSAARI 13

RUUSIN TURASALO

Kalliomaalaus, I.

kl: kirkonkylä

tl: - RNo 2:10

om: Enso Gutzeit Oy

peruskartta 3134 04 RUTOLA

x= 6779 47, y= 557 60, z= 80

valok: 18-19

T. Miettinen 1976

Kalliomaalaus sijaitsee Ruusin Turasalon eteläpään lounaisrannalla, kaakko-luode-suuntaisen pystysuoran rantakallion luoteispäässä. Paikalla on kalliossa "laatikkomainen" syvennys terasseineen, jonka yllä on ulospäin työntyvä kallionlippa. Sen alla riinnan korkeudella on tasainen runsaan neliömetrin kokoinen yhtenäinen pinta, jossa oleva punaväri näkyy kauas järvelle. Maalauksessa erottuu ainakin yhden eläimen, ilmoisesti hirven, ääriiviivat mutta se, onko eläin kuvattu oikealle vai vasemmalle suuntautuneena, on varsin vaikea sanoa. Hirvenkuvan oikealla puolella jatkuu tasainen kalliopinta, jossa huomasin kyllä punaväriä mutta kauniin jäkäläkasvuston ja vahvan sinterikerroksen vuoksi en ryhtynyt sitä tarkemmin tutkimaan vaan päätin tehdä sen vasta maalauksen myöhemmin tapahtuvan tarkemman tutkimisen yhteydessä. (valok. 18-19).

Vuotta myöhemmin soitti kuvanveistäjä K. Koistinen Lappeenrannasta P. Sarvakselle ja ilmoitti löytäneensä hirven oikealta puolelta ihmishahmon ja edelleen oikealle mentäessä muutaman kyntösen metrin päässä katajapensaasta uuden kuvinn sekä Jokelan Turasalon rantakalliosta osittain sammalen alta uuden maalauksen. J-P. Taavitsainen kävi tutustumassa näihin löytöihin ja totesi, etteivät ne hirven oikealla puolella olevaa ihmishahmon lukuunottamatta anna aihetta enempään - on kysymys vain epämääräisistä läiskistä. Ihmishahmon olivat Sarvas ja Taavitsainen havainneet jo aikaisemmin käydessään katsomassa löytämöni kalliomaalusta.

Mainittakoon, että Ruusin Turasalon luoteispuolella olevan Suuren Turasalon lounaisreunan rantakalliosta Kaakkaluodon kohdalta löytyi v.75 pieni hyvin haalistunut punaväriiläiskä. Tutkimuksen kannalta ei silläkään ole kummempaa merkitystä.

Ruusin Turasalon kall omaalausta on kohdeltu kaltoin. Hirvenkuvan päälle on raavittu kirjaimet E K ja sen alla on kalliossa 2 luodin tekemää kuoppaa. Ilmeisesti ei kuitenkaan ole kysymys hirvenmetsästyksestä vaan siitä että vaalea kauas näkyvä kalliopinta on houkuttellut ampumaan pilkkaan.

TAIPALSAARI 14

VAMMONNIEMI

Rautakautinen polttohauta tai hautoja ? Viikinki-
aika. II.

kl: Halila

tl: Vammonkallio RNo 1:17

om: Kylliäisen perikunta

peruskartta 3134 05 TAIPALSAARI

x= 6789 06, y= 554 42, z= n.77,5

löydöt: rautakeihäs, kulkunen, helmiä, soikea
kupurasolki, palanutta luuta, KM 19002,
19224, 20000, 20058.

valok: 20

M. Huurre 1973 (ks. tark.kert. top.ark.)

T. Miettinen 1975

Vammonniemi on pieni korkeahko kallioniemekke Maaveden Halilanlahdessa. Niemen eteläreuna on jyrkkäkö, rosoinen. Kesällä 1972 väknsivät Juhani Lindevall ja Veikko Sihvo kiviä seinämän puolivälissä olevasta kallion halkeamasta. Tällöin paljastui kivien alta rautainen keihäänkärki (KM 19002). M. Huurre kävi tarkastamassa paikan seuraavana kesänä, jolloin saatiin talteen mm. kulkunen, helmiä ja palanutta luuta (KM 19224). Käydessäni paikalla löytyi ko. kohdasta vielä hieman palanutta luuta (KM 20058) (valok. 20)

Samana kesänä löysi Veikko Sihvo (Läntinen Brahenk. 8 E 19, Mki 51) Vammonniemen länsireunasta, Vammonkallion saunan läheltä, sen etelä- tai lounaispuolelta maata kaivollessaan soikean kupurasoljen (KM 20000), josta tuli tieto museovirastoon vasta v. 1976. Solki viittaa siihen, että niemessä on uscampiakin hautoja tai on ainakin ollut. Tällöin se muistuttaisi luonteeltaan Kurenlahden Vammonniemen kalnistoaluetta.

TAIPALSAARI 15

MAMMONNIEMI

Rautakautinen kalmisto. Viikinkiaika. II.

kl: Kurenlahti

tl: Niemelä RNo 1:14

om: Viljo Suomalainen

os: Puustellint. 6 as. 14, Lpr.

peruskartta 3134 05 TAIPALSAARI

x= 6784 29, y= 554 55, z= 78

löydöt: rautakirves, hevosenkenkäsolki, helmiä ym.

KM 15436, 20059.

valok: 21

O. Keskitalo 1970 (ks. tark.kert. top.ark.)

T. Miettinen 1975

Mammonniemi on pieni matala, pohjoinen-etelä-suuntainen niemi, jonka eteläpäässä on kalliota. Niemen eteläkärjessä Niemelän huvilassa kesänsä viettävä koululainen Sinikka Suomalainen tutki yhtenä kesänä veden ollessa poikkeuksellisen matalalla niemen kärjen lounaisreunalla olevan rantakallion edestä paljastunutta kivikkoa ja löysi kiven välistä ja alta rautakirveen ja hevosenkenkäsoljen (KM 15436).

O. Keskitalo lävi tarkastamassa löytöpaikan v.1970 ja toteasi, että esineet ovat joko vierineet kalliolta järveen tai lunaan peitettyinä järvenpohjäkivikkoon.

Ehdennäköisintä on, että on kysymys rantakalliolla olleesta hautaröykkiöstä, joka on jostain syystä sorrettu veteen. Tästä selityksen puolesta puhuu se, että Mammonniemestä paljastui, tosin tuhoutunut, hautaröykkiö. Keskitalo ei huomannut tiedustella Suomalaisilta, ovatko he löytäneet mahdollisesti jotain muitakin erikoista niemestään. Minulle he toivat puutarhastaan löytämiään pieniä palloja, jotka osoittautuvat viikinkiaikaisiksi lasimassahelmiksi. Niitä oli kaikkiaan 5, joista kolme oli sulanut tuleessa yhteen (KM 20059:1-3). Huvilan koillispuolella n. 10 m siitä oli ollut kymsenkunta vuotta sitten kiviröykkiö, josta oli viety kiviä mm. kivilaituriin. Helmet olivat löytyneet kivien joukosta, ehkä jotain muitakin. Puretun röykkiön paikalle oli tehty pionipenkki. (valok. 21). Kukkapenkin alla on Suomalaisten mukaan vielä hieman kiveystä - saattaa olla, että se kannattaisi tutkia tilaisuuden tullen.

Viljo Suomalainen muisteli Mammonniemen pohjoispään huvilan entisen omistajan Einar (?) Tyyskän löytäneen pihaltaan n. 10 vuotta sitten keihäänkärjen ja ehkä jotain muutakin. Tämä ei liene mahdotonta, sillä todennäköisesti myös niemen muissa osissa on ollut hautoja. Huvilan nykyinen omistaja nti Aili Issakainen ei ollut paikalla, joten en saanut tietooni Tyyskän osoitetta.

TAIPALSAARI 16

KANNUKSEN LINNAVUORI

Muinaislinna. Rautakausi. I.

kl: Kannus

tl: Linnavuori RNo 1:1

om: Mauri Tikkala

peruskartta 3134 02 VITSAI

x= 6785, y= 548 32, z= 80-92.

valok: 22

P. Varjola 1966 (tark. kert. top.ark.)

M. Huurre 1974 (tark.kert. top.ark.)

T. Miettinen 1975

Kannuksen Linnavuori on kaakko-luode-suuntainen rantakallio, jonka reunat ovat varsin jyrkät paitsi kaakossa. Kaakkoisreunassa kallio nousee melko loivasti, porrasmaisesti. Lähellä kallion ylätasannetta on n.20 m:n matkalla hajanaista vallitusta, joka vain muutaman metrin matkalla on yhtenäisempää (valok. 22). Vallin leveys on näissä paikoissa n. 1,5 m.

Linnavuori on ollut jo vanhastaan tunnettu. Puutarhuri Tikkala on rakentanut linnavuoren kaakkois- ja koillispuolelle lomamöttejä museoviraston luvalla.

Mj. on merkitty peruskarttaan v. 1971.

TAIPALSAARI 17

TURASALON LINNAVUORI

Muinaislinna, Rautakausi, I,

kl: kirkonkylä

tl: Turasalo RNo 2:15

om: Evert Ruusi

peruskartta 3134 04 RUTOLA

x= 6779 80, y= 557 20, z= 80-85

valok: 23

P. Varjola (tark.kert. top.ark.) 1966

T. Miettinen 1975

Turasalon Linnavuori on kaakko-luode-suuntainen rantakallio Ruusin Turasalon saaren lounasrannalla. Kallio muodostaa pienen niemen. Kallio on äkkijyrkkä koillisreunaltaan jaloivempi muilta sivuiltaan. Kallion laki on aivan tasainen ja sijaitsee kallion koillissivulla. Kallion lounasreunan luoteispäässä on varsin helposti noustavissa oleva, osittain kahden kallion välissä oleva "kangonimäinen" rinne. Sen poikki on kasattu mahtava kivivalli, jonka pituus on n. 30 m, leveys n. 5 m (valok.23). Vallia on tuskin purattu, se on vain itsestään sortunut sijoilleen. Vallin suunta on koillinen-lounas.

Linnavuoren kaakkoisreunassa on kohta, josta pääsee hiukan helpommin kuin muualta nousemaan vuoren laelle. Tämän kohdan alla rinteeseen tyvelä on isohkoja kiviä. On mahdollista, että paikalla on ollut vallia. Nj. on merkitty peruskarttaan v. 1971.

TAIPALSAARI 18

KUIIVAKETVELEEN LINNAVUORI

Muinaislinna. Rautakausi. I.

kl: Taipale

tl: - RNo 1:23

om: Taipalsaaren seurakunta

peruskartta 3134 07 LAPPENRANTA

x= 6778 38, y= 560 26, z= 80-116

valok: 24

A. Erä-Esko 1960 (tark.kert. top.ark.)

T. Miettinen 1975

Linnavuori sijaitsee Kuivaketveleen saaren koillisrannalla Linna- ja Savilahden välisellä alueella. Kaakko-luode-suuntaisen kallioselänteen lounaisreuna on suurelta osalta luoksepääsemätön ja myös pohjoispää on jyrkkä. Sitä vastoin pitkänomaisen vuoren kaakkoispää on melko loiva.

Linnavuoren valli, jonka A. Erä-Esko keksi v. 1960, sijaitsee tarkoituksemukaisesti juuri vuoren loivimmassa päässä. Vallin jäännös on n. 40 m pituinen, koillisesta lounaaseen suuntautuva (valok₂₄). Se on melko harva, keskimäärin vain muutaman kymmenen cm:n korkuinen. Vallin vähäisyys viittaa siihen, että se on ollut aikoinaan suurelta osalta puurakenteinen.

Hj. on merkitty peruskarttaan v. 1971.

TAIPALSAARI 19

KIRJAMOINNIEMI

Hautaröykkiö (?) (Rautakausi ? I.

kl: Jauhiala

tl: Kirjamoinranta RNo 1:131

om: Elina Heiro

os: Lääkäritalo, Kouvola

peruskartta 3134 05 TAIPALSAARI

x= 6780 07, y= 559 00, z= n.81

valok: 25

T. Miettinen 1975

Kiviröykkiö sijaitsee Kirjamoinniemen keskipaikkeilla, niemen lounaisreunalla olevan rantakallion laella. Röykkiö on ladottu keskim. päänkokoisista kivistä ja sen koko on n. 7x9 m, korkeus n. metri. Kivet ovat jäkälöityneet (valok. 25).

Röykkiö on todennäköisesti hauta sijaintinsa ja rakenteensa perusteella. Mikään laivamerkin tukikivi ei se ei voi kokonsa vuoksi olla ja kaskiraunio mahdollisuus ei tule missään tapauksessa kysymykseen. Röykkiötä on pidettävä muinaistieteelliseltä kannalta varsin mielenkiintoisena ja sen arvoa lisää se, että se on ilmeisesti ohj.

Sain röykkiön olemassaolosta viikkeen Vaaterantaa kaivaneelta J. Rädyltä. Hän kertoi kulleensa, että Kirjamoinniemen suunnassa pitäisi olla jonkinlainen kiviröykkiö, mahdollisesti useampikin.

(Jälkeenpäin olen kuullut Rädyltä, että Kirjamoinniemessä peruskartan o-kirjaimen alapuolella olevalla kallionnyppylällä pitäisi olla kiviröykkiö. Asia olisi joskus tilaisuuden tullen tarkistettava.)

TAIPALSAARI 20

JOKELANSAARI

Kiviröykkiöitä. Epävarma aika. II (III).

kl: kirkonkylä

tl: Ala-Jokela RNo 2:77

om: Eino Purhonen

peruskartta 3134 04 RUTOLA

x= 6778 60, y= 558 80, z= 30-95

valok: 26

J. Sarkamo 1956 (tark.kert. top.ark.)

T. Miettinen 1975

Jokelansaari sijaitsee Heposalon ja Kuivaketveleen välisessä salnessa. Pienen kaakko-luode-suuntaisen saaren kaakkoisosa on muodostunut korkeasta kalliosta, joka alkaa äkkiijyrkkänä seinämänä hieman saaren keskikohdan luoteispuolelta. Seinämästä länsi-luoteeseen on tasaista maata, jossa on melko tiheää puustoa, osaksi lepikköä.

Pääasiassa tällä alueella on n.20 erilaista kiviröykkiötä, jotka Sarkamo on luetellut ja kuvannut kertomuksessaan melko tarkasti (valok.26). Röykkiöt ovat tasanteella, jonka koko on n.80x80 m. Sarkamo avasi kaksi röykkiötä (n:ot 6 ja 7) ja totesi, että kiveys niissä jatkui yli puolen metrin syvyyteen ympäröivän maanpinnan alapuolelle. Toisen röykkiön alla n.70 cm:n syvyydessä oli palanutta rapautunutta kiveä.

Sarkamon mielestä röykkiöt eivät ole kaskiraunioiden tapaisia. Kuitenkin tasanne, jolla ne sijaitsevat, näyttää vanhalta pellonpohjalta ja myös röykkiöiden rakenne - ne ovat osaksi isojen maakivien viereen ja väliin ladottuja - viittaa kaskiraunioihin. On tosin otettava huomioon, että myös kaskiraunio saattaa olla muinaisjäänös. Näin ollen on pyrittävä siihen, että jos jonkin röykkiön alta löytyy hiiltä, on siitä tehtävä radiohiiliajoitus.

TAIPALSAARI 21

KURENNIEMI

Kiviröykkiöitä. Epävarma aika. II

kl: Kurenniemi

om: Marjatta Kurenniemi, Riihiranta RNo 1:10

Tauno Kurenniemi, - RNo 1:11, 1:12

Aino Lehtinen, Tyrynniemi RNo 1:9

peruskartta 5134 05 TAIPALSAARI

ruudut 6787-88/557

valok: 27

J. Sarkamo 1956 (tark.kert. top.ark.)

T. Miettinen 1975

(A. Äyräpää 1962, tark.kert. top.ark.)

Laajan Kiitulanselälle työntyvän Kurenniemen alueella on kiviröykkiöitä kaikkiaan yli sata. Niiden esiintymisalue on kooltaan n. 0,5x1 km. Tärkeimmät löytökohdat ovat pohjoisesta etelään Tyrynniemi, Turpeikooppello, Eekinkallio ja Mustasuo.

J. Sarkamo, joka on v.1956 on alustavasti tutkinut ja kartoittanut röykkiöt, pitää suurinta osaa, ehkäpä kaikkialkin, röykkiöistä viljelysraunioina. Onkin totta, että Kurenniemessä on suhteellisen paljon pieniä vanhannäköisiä peltoja ja niiden lähetyvillä olevat röykkiöt ovat kaiken todennäköisyyden mukaan kaskiraunioita. Röykkiöiden rakenne - ne ovat toisinaan ison maakiven päällä tai vieressä - viittaa samaan. Mutta Kurenniemessä on myös kalliolla olevia röykkiöitä, kuten Tyrynniemessä Olinkallion lähellä, joihin tämä selitys ei päde.

Ongelmallisimmat Kurenniemen röykkiöistä ovat Mustasuon länsipuolella olevan kallion rinteellä sijaitsevat kolme huolellisesti ladottua röykkiötä (valok. 27). Näiden osittain kaarenmuotoisten suoraseinäisten ja -pintaisten röykkiöiden kivet ovat niin huolellisesti ladotut, että ne tuovat mieleen kylmämuurauksen. Voi kuvitella, että kivilatomukset on koottu esim. kiviaitojen rakennusmateriaaliksi - näiden keskivaiheilla on peltojen ympärillä kiviaitoja - mutta se ei tunnu kovinkaan mielekkäältä selitykseltä, olisihan kiviä saanut toki lähempääkin. (Mainittakoon tässä yhteydessä, että samanlaisia kivilatomuksia olen nähnyt Kiteen Pyhäjärven Raatosaaressa.). Nautauksen mahdollisuutta ei siis voi sulkea täysin pois.

Tärkeimmät röykkiöalueet merkitty peruskarttaan v.1971.

A. Äyräpää on v.1962 käväissyt katsomassa muutamia Kurenniemen kiviröykkiöitä. Ne olivat hänen mielestään selviä kaskestraunioita, joskin hän hän ihmettelee mm. Mustasuon latomusten säännöllistä rakennetta. Äyräpää kiinnittää huomiota latomusten loivasti kuopalle painuneisiin keskustoihin ja olettaa tämän johtuvan esim. siitä, että röykkiö on kasattu kaskeessa kannon ympärille, joka on sittemmin lahonnut tai siitä, että onsin on tehty "kehikko", jonka sisälle on heitelty kiviä. Mustasuon reuna on mielestäni mahdollisimman sopimatonta kaskeamiseen. On mahdollista, että latomusten keskellä oleva painuma johtuu lahonneesta arkusta.

TAIPALSAARI 22

KOKKOSAARI

Kiviröykkiöitä. Epävarma aika. II.

kl: Kurenniemi

tl: - RNo 1:11, 1:12

om: Tauno Kurenniemi

peruskartta 3134 05 TAIPALSAARI

x= 6787 60, y= 556 82, z= n. 80

valok: -

J. Sarkano 1956 (tark.kert. top.ark.)

T. Miettinen 1975

Kurenniemen luoteispuolella Kiitulanselällä sijaitsevan pienehkön Kokko-
saaren luoteispää on korkeahkoa, kallioista. Saaren pitäpää sensijaan
on matalaa, loivasti kaakkoon viettävää rinnettä. Kallion kaakkoispuo-
lolla, saaren keskipaikoilla on lähes kolmekymmentä erikokoista kivi-
röykkiötä.

Röykkiöt liehevät lähinnä kaskirauniota. Osa niistä on luonteenomaises-
ti ison maakiven päällä ja maasto näyttää myös vanhalta pellonpohjalta.
Ihmetystä luonnollisesti herättää se, miksi näin kiviseen, pienenpuolei-
seen saareen on ryhdytty raivaamaan peltoa, mutta kukaties kuitenkin
"vanhankansan äijien" tunnettu kivenvääntämisvinna riittää selitykseksi.
Kuitenkin on muistettava myös se, että kaskirauniokin voi olla muinais-
jäännös - Taipalsaareessa on viikinkiaajan kalmistoja.
Röykkiöt merkitty peruskarttaan v. 1971.

TAIPALSAARI 23

HIRVINIEMI PENVUORI

Kiviröykkiöitä. Epävarma aika. II.

kl: Muukkola

tl: Niemi RN0 1:19

om: Oiva Hongisto

peruskartta 3134 05 TAIPALSAARI

x= 6786 80, y= 556 94, z= 80-95 (luoteispää)

x= 6786 60, y= 557 10, z= 80-95 (kaakkoispää)

valok: -

M. Huurre 1973

T. Miettinen 1975

Hirviniemen pohjoiskärjessä on korkeahko metsän peittämä mäki Penvuori. Sen eteläosalla on korkealla sijaitseva pelto. Mäen koillis- ja itärinteellä on n.250 m:n matkalla lähes kolmekymmentä kiviröykkiötä. Eteläisimmät niistä sijaitsevat em.pellon itäpuolella. Ainakin nämä röykkiöt ovat ilmeisesti peltokiviröykkiöitä tai kaskiraunioita - paikalla on myös kiviäitä. Sensijaan pohjoisempana mäen rinteellä oleviin röykkiöihin ei tämä selitys varmaankaan päde.

TAIPALSAARI 24

HIRVINIEMI HIEKKAHARJU

Kiviröykkiöitä. Epävarma aika. II.

kl: Muukkola

tl: Hiekkaharju RNo 1:4

om: Emil Muukkosen perikunta

peruskartta 3134 05 TAIPALSAARI

x= 6785 80, y= 557 12, z= 80-85 (itäpää)

x= 6785 80, y= 557 04, z= 80-85 (länsipää)

valok: -

M. Huurre 1973

Röykkiöalue sijaitsee Hirviniemen eteläpäässä, Hirviniemen tien itäpuolella olevalla kallioalueella. Röykkiöt, joita on kaikkiaan 12, ovat kallion pohjoisivulla. Niiden halkaisija on 2-5 m.

Kallio on kahden pellon välissä mutta tuskin on kuitenkaan syytä olettaa, että pelloista raivattuja kiviä olisi kannettu näin pitkän matkan päähän.

TAIPALSAARI 25

KIRVESKYLÄ

Kiviröykkiöitä. Epävarma aika. II.

kl: Kirvesniemi

tl: Kirveskylä RNo 1:10

om: Lappeenrannan kaupunki

peruskartta 3134 03 VEHKATAIPALE

x= 6783 68, y= 666 39, z= 95

valok: 28

A. Erä-Esko 1963 (takk.kert. top.ark.)

T. Miettinen 1975

Kiviröykkiöalue, joka on merkitty peruskarttaan v. 1971, sijaitsee Taipaleenlahden luoteisrannalla, kolman pellon välisellä hiekkaharjanteella. Röykkiöitä on kaikkiaan kolmisen kymmentä kaupungin kesäsiirtolan alueella. Niistä herättävät huomiota ennen kaikkea maantien kaakkoispuolella siirtolaan johtavan pikkutien koillispuolella, harjanteen korkeimmalla kohdalla olevat röykkiöt. Röykkiöt ovat huolellisesti rakennettuja melko tasakokoisista kivistä, muodoltaan korkeakkoja ja sammalen peittämiä. Röykkiöiden keskimääräinen läpimitta on 2-4 m, korkeus vajaa metri. Röykkiöitä on tällä alueella tusinan verran. (valok. 28).

Jos nämä röykkiöt liittyisivät pellonraivaukseen, olisi vaikea ymmärtää, miksi kivet on raahattu melko kauas lähinnästä pellosta ja vielä kasattu huolellisesti lokoihin. Kasikiraunioita ne eivät missään tapauksessa ole niiden sijaintikohdan maaperää ajatellen. Röykkiöiden alta täytyisi joskus ottaa kaivaustutkimuksen yhteydessä fosfaattianalyysi hautauksen mahdollisuutta ajatellen, jos löytyy hiiltä, voidaan radionuclideajoituksella osoittaa, onko se esihistoriallista.

Epänääräisempiä kiviröykkiöitä on myös maantien luoteispuolella olevalla rännellä. Niihden kohdalla tulee todella ajatelleeksi, että ne on koottu kiviainan rakennusmateriaaliksi - viereisen pellon reunassa on kiviainaa. Kiviröykkiöitä on myös tästä n. 150 m pohjoiseen, Mutolan talon pellon eteläpuolella. Ne ovat hajanaisia, osaksi maahan painuneita. Muutamia röykkiöitä on myös om. alueen pohjoispuolella olevan pellon pohjoispuolella. Osa näistä viimeksimainituista röykkiöistä on varmaankin kasikiraunioita.

TAIPALSAARI 26

RASILA

Kivirakennelma. Epävarma aika. II (III)

kl: Pakkala

tl: Rasila RNo 1:84

om: Vaito Tantt

peruskartta 3134 08 VEIKATAIPALE

x= , y= , z=

J. Sarkamo 1958 (tark.kert. top.ark.)

Latomus sijaitsee Rasilan talosta n.300-400 m itään pienen kalliionnyppylän korkeimmalla kohdalla. Latomus on melkein puoliympyrän muotoinen, ympyrän, jonka säde on n. 2m. Kehän leveys on 50-80 cm, ja suurin korkeus n. 0,5 m. Rakennusaineena on käytetty pääasiassa laakamaisia, n. 10-15x30 cm kokoisia kiviä, jotka on ladottu päällekkäin.

Latomuksen tarkastaja J. Sarkamo, jonka selostukseen en. kuvaus perustuu, ei ilmaise käsitystään kivikehän muinaistieteellisestä arvosta. Jos sillä jostain arvoa tässä suhteessa on, ainoa mahdollisuus lienee, että se on jonkinlainen jatulintarhaa muistuttava yrittelmä.

TAIPALSAARI 27

JÄNNIEMI

Kiviröykkiöitä. Epävarma aika. II.

kl: Kattelussaari

tl: Riihimäki RNo 2:18

om: Reino Knuutisen perikunta

peruskartta 3134 11 KATTELUSSAARI

x= 6784, y= 572 52, z= 79-80

valok:

A. Erä-Esko 1965 (tark.kert. top.ark.)

T. Miettinen 1975

Röykkiöt sijaitsevat Kattelussaaren eteläpäässä olevan Jänniemen kaakkoisrannalla. Röykkiöt sijaitsevat reheväkasvuisessa ja kivikkoisessa sekametsässä koilliseen viättävällä rinteellä 20-60mm päässä Saimaan rannasta.

Röykkiöiden lukumäärää on vaikea sanoa täsmällisesti, sillä ne ovat osittain niin epämääräisiä, että niitä on vaikea erottaa. Ainakin kymmenkunta niitä joka tapauksessa on. Ne ovat keskimäärin melko pieni mutta alueen yläreunassa on muutama kolmimetrinenkin. (valok. 29).

Röykkiöissä pistää silmään se, että muutama on kasattu ison maakiven päälle. Tämä viittaa kaskiraunioihin ja epäilyksiä vahvistaa se, että maasto paikalla on ilmeisesti osittain vanhaa pellonpohjaa. Röykkiöiden välimaasto on paikoin tasaista ja puutonta. Se mahdollisuus, että röykkiöt olisivat muinaisjäännöksiä, tuntuu varsin epätodennäköiseltä myös röykkiöiden rakenteen hajanaisuuden vuoksi - tässä suhteessa ne eroavat selvästi esim. Kirveskylän röykkiöistä (ks. n:o 25).

TAIPALSAARI 28

LAURILA

Poikkikirves KM 13782

kl: Jauhiala

tl: Laurila RNo 3:25

om: Pentti Voipio

peruskartta 3134 05 TAIPALSAARI

x= 6781 93, y= 557 86 z= 79

T. Miettinen 1975

Poikkikirves on löydetty Konstunkankaan laajan niemimaan luoteisreunasta Voipionniemen ja Niittyniemen väliseltä alueelta. Maasto on paikalla hiekkapohjaista mäntykangasta, joka viettää loivasti länteen. Esine löytyi Voipion vanhimman huvilarakennuksen rannanpuoleisen kuistin perustuksia kaivettaessa. Voipion pojat Heikki ja Jukka penkoivat v. 1955 edellisenä kesänä nostettua hiekkaa ja löysivät esineen. Kuistin perustuksia varten kaivettu kuoppa oli korkeintaan metrin syvyinen. Maaperä löytökohdalla oli savihiesua. Löytökohta on n.25 m:n päässä Saimaan rannasta.

Huvilan lähiympäristössä, polkujen pinnalla ja kasvimaalla, ei ollut mitään asuinpaikkaan viittaavaa. Huvilasta n. 20 m etelään rakennettiin parhaillaan uutta huvilaa ja myös sen perustuksia kaivettaessa esiin nostettu hiekka oli löydötön.

TAIPALSAARI 29

RAATSENMÄKI

Taltta, Etelä-Karjalan Museo 3242

kl: Karhula N:o 2 - Levänen

tl: Raatsenmäki RNo 2:3

cm: Tenho Ahokainen

peruskartta 3134 02 VIETSAI

x= 6789 23, y= 548 97, z= n.84

T. Miettinen 1975

Taltta on löytynyt Huntikorven suoalueelta laskevan Vahtialanojan notkelmasta, ojan eteläpuolelta Luukonvuoren itäpuolella olevalta peltoniemekkeeltä. Löytöpaikka on n. 300 m peltoniemekkeen luoteisreunassa olevasta ladosta kaakkoon.

Taltan löysi Tenho Ahokainen v. 1951 peltoa kyntäessään. Maaperä paikalla on savihiesua. Suur-Saimaan aikana on vesi ulottunut n.400 m:n päähän löytöpaikasta notkelmaa pitkin.

Taltan on toimittanut Etelä-Karjalan museoon toimittaja G. Nurminen.

TAIPALSAARI 30

YLÄ-TAPANALA

Poikkikirves. Taipalsaaren museo

kl: Haikkaanlahti

tl: Ylä-Tapanala RNo 4:11

om: Kauko Rikkinen

peruskartta 3134 05 TAIPALSAARI

x= 6785 53, y= 553 92, z= 82

O. Koskitalo (tark.kert. top.ark.)

Poikkikirves on löytynyt laajan viljelysaukean keskeltä kilometrin päästä Saimaan Riutanselän rannasta. Sen on löytänyt mv. Kauko Rikkinen kesällä 1966 talonsa Ylä-Tapanalan mansikkapellosta raivatessaan pois siinä ollutta isoa kiveä. Taltta oli ollut kiven sivulla ja löytynyt n. 0,5 m:n syvyydestä.

Löytöpaikka on asuinrakennuksesta n.110 m pohjoisluoteeseen ja kylätietä länteen n.25 m.

TAIPALSAARI 31

TAIPALSAARI

Taltta KM 666

Esine on löydetty Taipalsaaresta ja sen on lahjoittanut Elisabeth Grönmark 1867.

TAIPALSAARI 32

TAIPALSAARI

Tsaatalta KM 5319

Esine on saatu taltteen Taipalsaaresta ja trö K. F. Karjalainen on jättänyt sen museoon 1909.

TAIPALSAARI 33

TAIPALSAARI

Kourutalta KM 9021

Esine on löydetty Taipalsaaresta ja sen on ottanut taltteen ninismies Armas Jäppinen.

TAIPALSAARI 34

LAHDENTAUS

Tasatalta Viipurin museo G 2443-24

Esine on löytynyt Taipalsaaren Jauhialan kylän Lahdentaan maalta v. 1894. Konstunkankaan niemimaan pohjoispäässä Lappeenranta-Taipalsaari-

maantien länsipuolella on Lahdentaus-niminen talo. Talosta n.800 m lounaaseen on Konstunkankaan kivikautinen asuinpaikka ja n.1,5 km kaakkoon Vaaterannan asuinpaikka.

TAIPALSAARI 35

ALATUPA

Tasataltta, Viipurin museo G 2556-35

Taltoa on löydetty Taipalsaaren Juntulan kylän Alatuvan maalta, ja se on ollut kauvan löydettyinä v.1894.

Alatuvan talo sijaitsee Valkeiselän Keurulahden länsipuolella. Siitä n. 1,5 km länteen on Heinoisaaren kivikautinen asuinpaikka.

TAIPALSAARI 36

PYYSINKI

Kehdonjalaksen muotoisen kirveen katkelma,
Viipurin museo G 2442-23

Esine on löydetty Taipalsaaren Jauhialan kylän Pyysingin maalta kynnetäessä v.1894.

Tällaista taloa ei ainakaan nykyisin ole Jauhialassa.

TAIPALSAARI 37

LINNAVUORI

Epävarma kivikirves. Viipurin museo G 8408-105

Löytöpaikka Taipal(saari) Linnavuori.

TAIPALSAARI 38

YLÄ-TAPANALA

Hevosenkenkäsolki, KM 17370

kl: Haikkaanlahti

tl: Ylä-Tapanala RNo 4:11

om: Kauko Rikkonen

peruskartta 3134 05 TAIPALSAARI

x= 6785 42, y= 554 00 z= 86

O. Keskitalo 1969 (tark.kert. top.ark.)

Ylä-Tapanalan talo sijaitsee laajan viljelysaukean keskellä kilometrin päässä Saimaan Riutanselän rannasta. Hevosenkenkäsolki on löytynyt Ylä-Tapanalan asuinrakennuksesta etelään n.25 m puutarhasta omenapuun juurelta. Kyseinen maastokohta on ikivanhaa peltoa, joka on viime aikoina ollut puutarhamaana. Mitään jälkiä kalmistosta ei maaperässä saattanut havaita. Keskitalon mukaan solki on hyvin saattanut kulkeutua paikalle muualtakin. On kuitenkin otettava huomioon, että löytöpaikasta n. 1,2 km kaakkoon sijaitsee Mammonniemen kalmisto, mikä viittaa siihen, että ko. alueella on ollut viikinkiaikainen kyläyhteisö. Solki saattaa näin ollen olla alkuperäisellä paikallaan, hauta on vain täysin tuhoutunut. Soljen löysi mv. Kauko Rikkonen keväällä 1967.

TAIPALSAARI 39

SIKOSALO

2 rannerengasta. KM 1889, 3096

kl: Kattelussaari

tl: Sikosalo ?

peruskartta 3134 11 KATTELUSSAARI

Hj. Appelgren 1896 (tark.hert. top.ark.)

Rannerengas (KM 1889) on löydetty Taipalsaaren Kattelussaaren kylän Sikosalon talon pellosta v.1878. Esineen on löytänyt ruununluotsi D. Pysing ja se on tullut S.M.Y:n tietoon kaupp. M. Pöyhiän kautta.

Rannerengas (KM 3096) on löytynyt Taipalsaaren Sikosalon saaren Knuutilan tilan pellolta v.1895. Löytö on tehty peltoa kynnettäessä riihen nurkan takaa. Löytö on kapt. L.T.Cederhvarfin lahjoittama.

Hjalmar Appelgren on tehnyt v.1896 tarkastusmatkan rannerenkaiden löytöpaikalle. Hänen mukaansa esineet on löydetty Taipalsaaren pitäjän Kattelussaaren kylän Sikosalon palstan pellolta. Mukana olevan karttaluonnoksen mukaan löydöt on tehty taloon johtavan tien länsipuolelta n.20 m riihestä etelään. Pellolla parinkymmenen metrin päässä oli kaksi kivi-röykkiötä, joista pienempi tutkittiin. A. ei määrittele tarkemmin Sikosalon palstan sijaintia.

Top.arkistossa on pieni karttaluonnos, joka esittää Kattelussaaren eteläpuolella olevan n.1,5 km:n pituisen Sikosalon saaren pohjoisosaa - saaren eteläosa on Lappeenranna puolella. Kartassa ei ole mitään merkintöjä mahdollisesta löytöpaikasta.

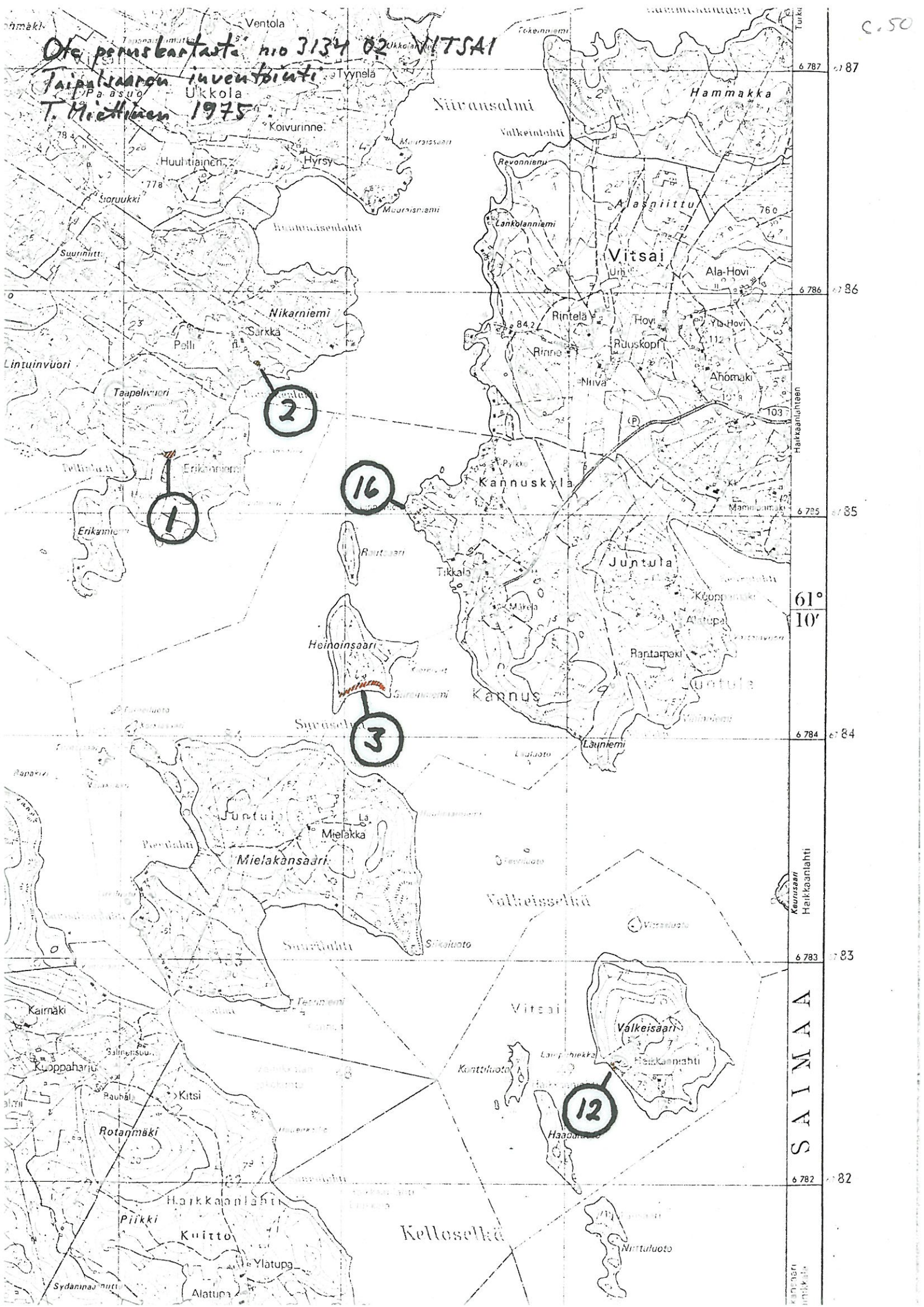
Sikosalon saarella on vain muutama huvila. Ilmeisesti rannerenkaiden löytöpaikka ei olekaan tässä saarella. Knuutilan tilaa, josta karttaluonnoksessa ja toisen rannerenkaan löytötiedoissa puhutaan, ei myöskään ole ainakaan nykyisin Kattelussaaren kylässä.

Asian selvittäminen vaatisi ilmeisesti laajoja arkistotutkimuksia mm. maakunta-arkistossa. Se on tilaisuuden tullen tehtävä. Top.arkistossa oleva opisk. R.B.Cederhvarfin ottama valokuva löytöpaikasta saattaisi auttaa löytöpaikan rekonstruoinnissa.

TAIPALSAARI 40

- 1) Kiviselän pohjoisreunassa Rehulan kylän alueella sijaitsevan Purnusaaren luoteiskärjessä on prof. Veikko Lappalaisen ilmoituksen ja karttaluonnoksen mukaan (top.ark.) kiviröykkiö, jonka halkaisija on n. 4 m ja sen ympärillä kaarevia kivirivejä, jotka L:n mukaan eivät kokonaisuudessaan ole pallekiviä. Paikan nimi on Pirunriutta.
- En valitettavasti onnistunut saamaan käsiini venettä Rehulan suunnassa liikkuessani, joten em. ilmoitus jäi edelleen tarkastusta vaille. Luultavasti on kuitenkin kysymyksessä luontainen kivikko (vaikka Lappalainen onkin geologi).
- 2) Prof. Auer on ilmoittanut v. 1934 Kansallismuseoon, että hänen huvilansa lähetyvillä on joukko kiviraunioita, joita hän ei varmuudella pidä kasviraunioina (top.ark.). Auerin huvila on Maavedellä sijaitsevassa Karhunjänneissä.
- Näitä en löytänyt mutta minulle näytettiin Karhunjänneen talosta n. 450 m koilliseen sijaitseva sammaloitunut neliömäinen kivikehä, jonka itäisivulla on aukko. Neliön halkaisija on n. 4 m. Sen lähetyvillä on muutamia epämääräisiä kivikasoja. Ilmeisesti on kysymys vanhan "piilopirtin" pohjasta.

Ote peruskartasta nro 3134 02 VITSAI
Taipalsaaren inventointi
T. Miettinen 1975



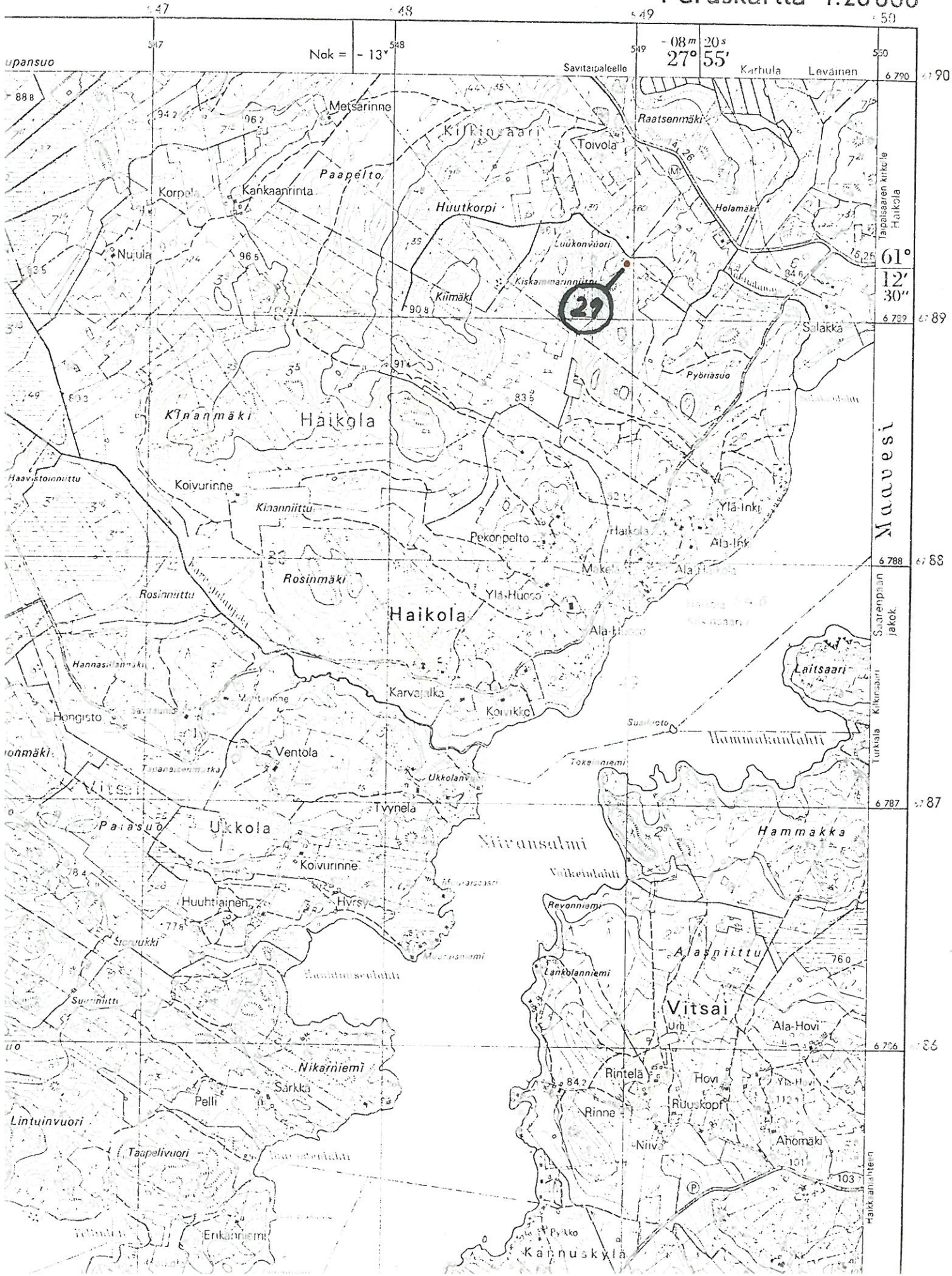
6 787 87
6 786 86
6 785 85
61° 10'
6 784 84
6 783 83
6 782 82

SAI MA

Ote peruskartasta n:o 3134 02 VITSAI
 Taipalsaaren inventointi 1975
 T. Miettinen

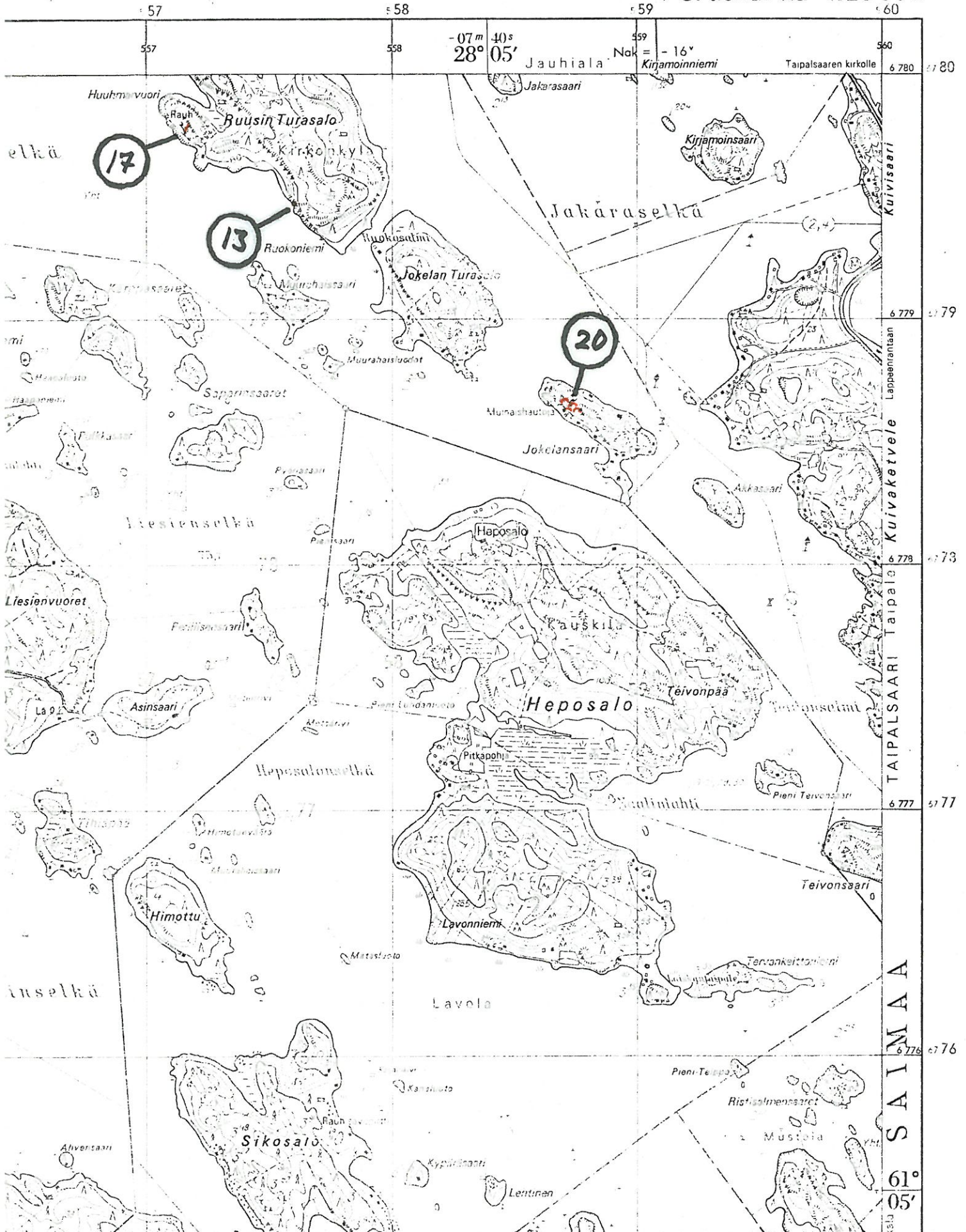
S. 51

Peruskartta 1:20 000

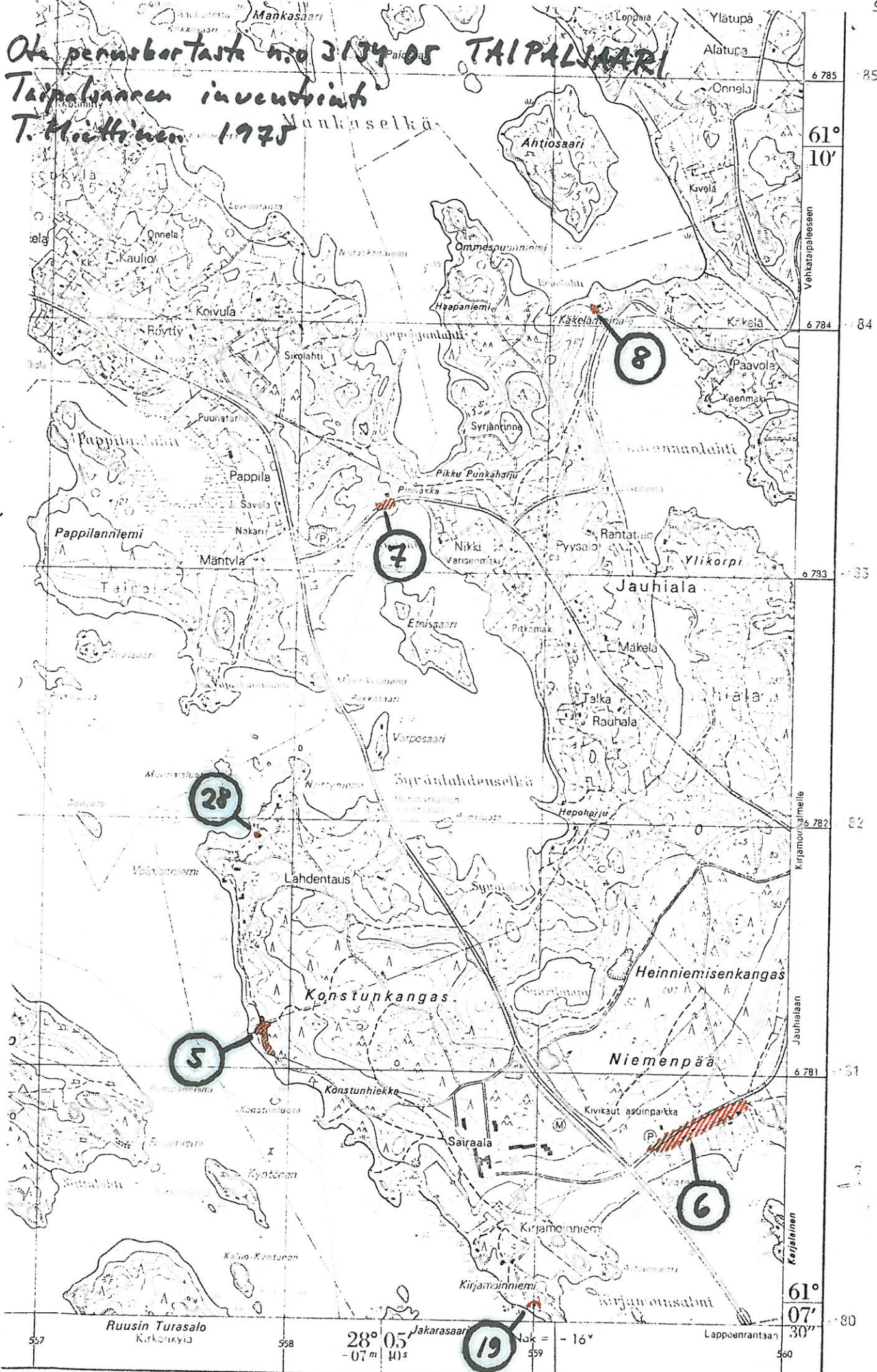


Ote peruskartasta n:o 2134 04 RUTOLA
Taipalsaaren inventointi
T. Miettinen 1975

Peruskartta 1:20 000

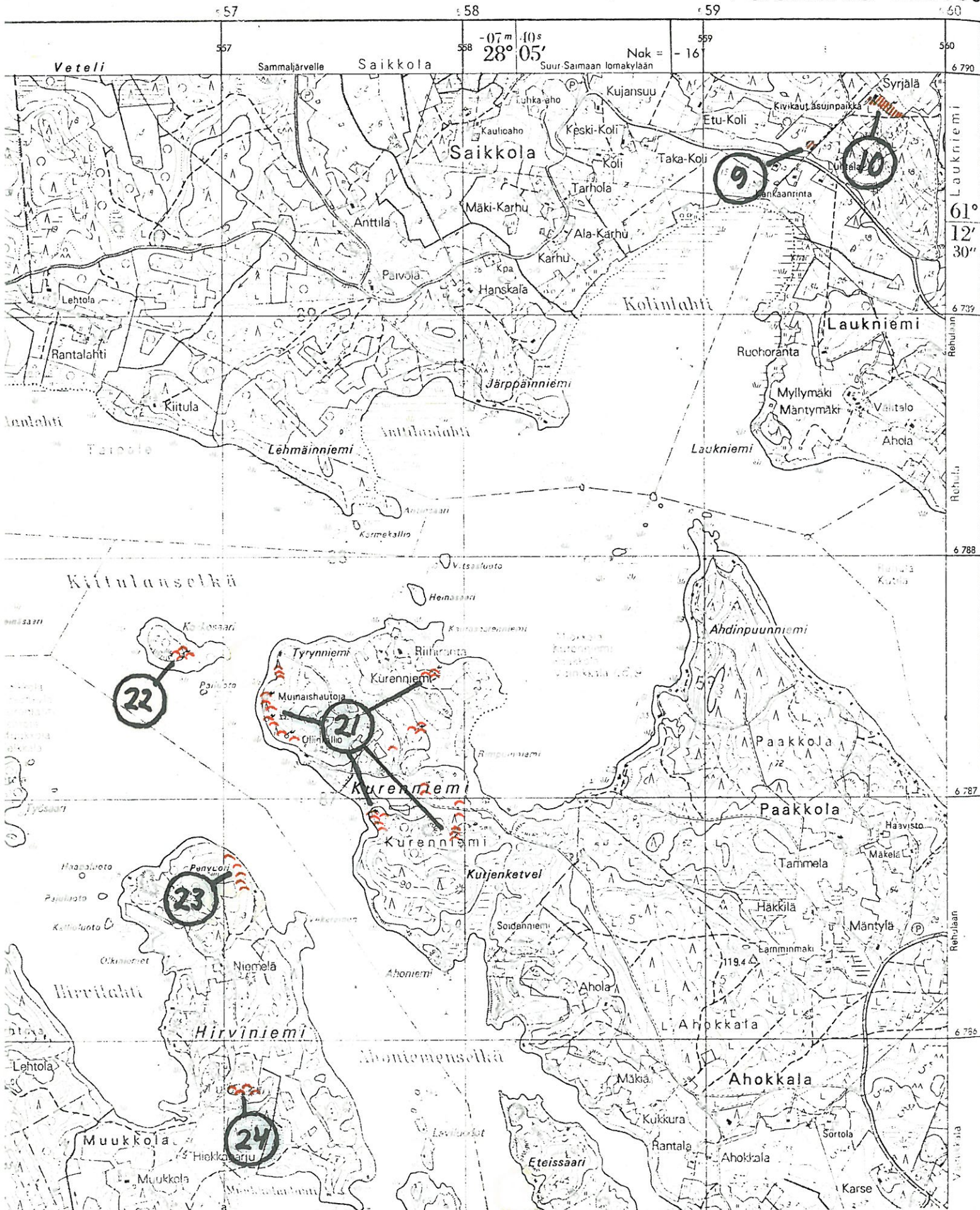


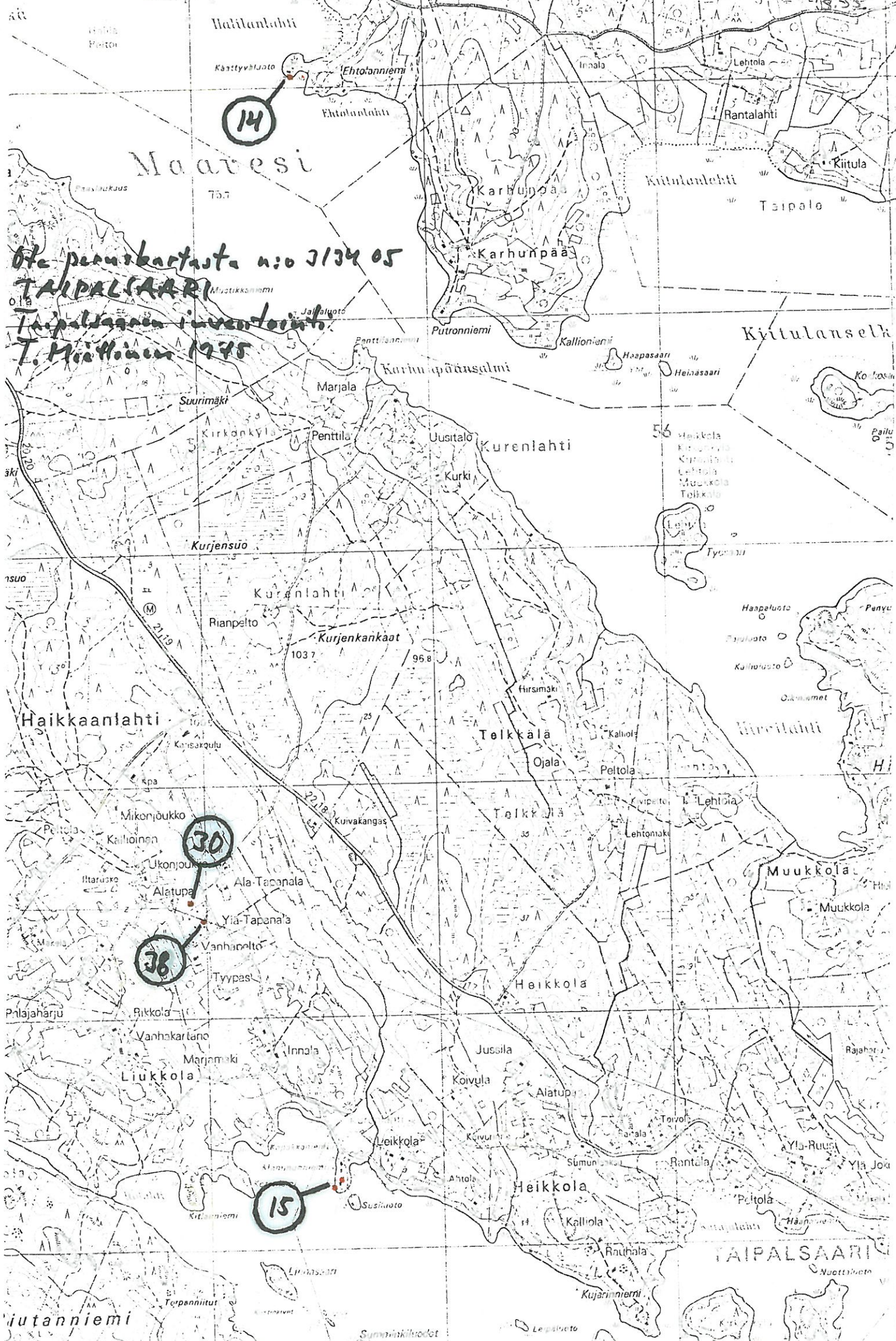
Ole perussortaste n:o 3134 05 TAIPALSAARI
Taipalsaaressa invenioiden
T. Miettinen 1975



Ole peruskartasta n:o 3134 05 TAIPALJAARI
Taipalsaaren inventointi
T. Miettinen 1975

Peruskartta 1:20000





Maavesi

Ota perustarkastus n:o 3134 05
TAIPALSAARI
Taipalsaaressa inventointi
T. Miettinen 1975

14

30

36

15

56

Haikkaanlahti

Telkkälä

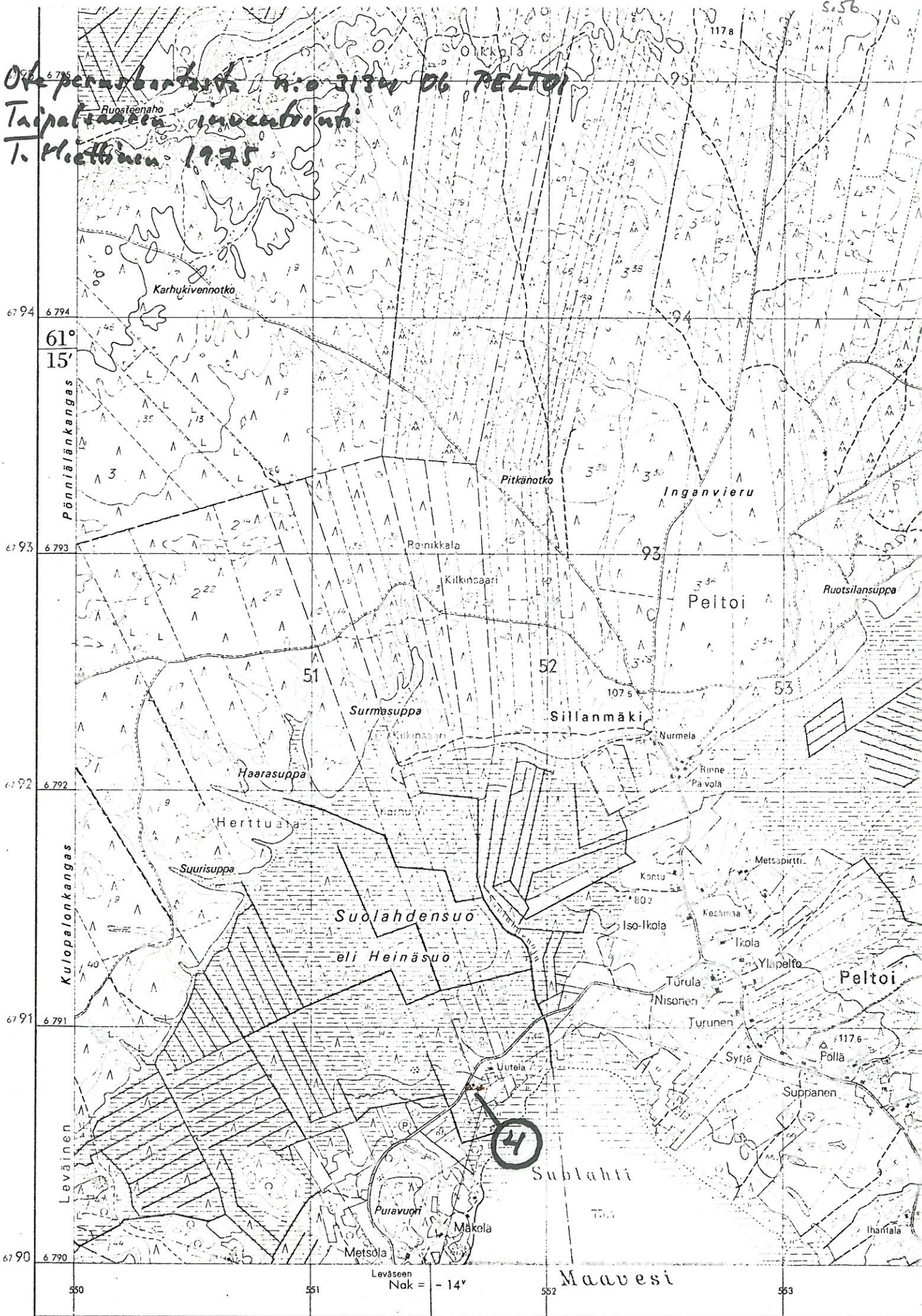
Muukkola

Heikkola

Heikkola

TAIPALSAARI

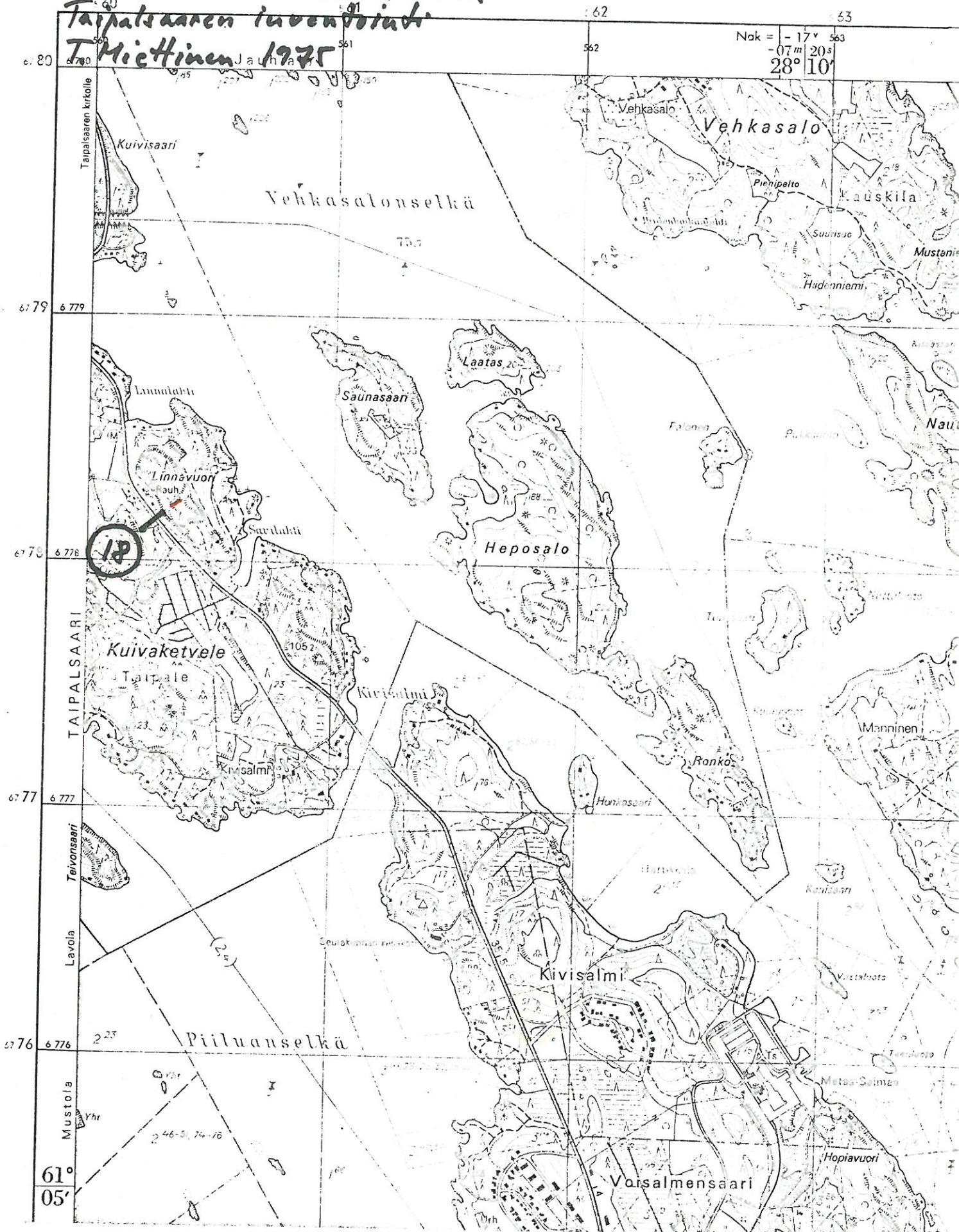
Ok-pennabartari n:o 3184 06 PELTOI
Taipaleen muuntokartta
T. Kietinen 1975



N:o 3134 07 LAPPENRANTA

Taipalsaaren luovutuspöytäkirja T. Miettinen Joulukuun 1975

Nak = -17° 56' 20" S
28° 10'



OK postikartta n:o 3104 OP VEIKKAUKSIA
Taipalsaarinen viikkilehti
Toukokuu 1975

VEIKKAUKSIA



Ota peruskartasta 3134 II KATTELUSSAARI
Toipalsaaren inventointi
T. Kiettinen 1975





Valok. 1

Erikanniemi.
Kivikautinen asuinpaikka.
Löydöt pellon yläreunasta
muolton rajamalta alueelta.
Kuva länsilounaasta.
Negot n:o



Valok. 2

Riviniemi.
Kivikautinen asuinpaikka.
Löydöt veräjän vasemmalta
puolelta pellon reunasta.
Kuva etelästä.
Negot n:o



Valok. 3

Heinoinsaari.
Kivik. asuinpaikka.
Syväsalmen niemen kärkeä
vanhaa hiibakuooppaa.
Asb. keramiikka löytyi
kenttilän kohdalta.
Kuva etelästä.
Negot n:o



Valok. 4

Heinoisaaren aspen "koden-
polja" lahdon pohjukassa.
Rennosta kuskelle on velkety
kopen kooja.
Kuva luoteesta.
Negot. n:o



Valok. 5

Koeknoppa I henbitin kohdalla.
Kuva idästä.
Negot. n:o



Valok. 6

Siirainniemen kääjen lounais-
reunan abraasioluismaa, josta
löytyi keramiikkaa.
Kuva kaakosta
Negot n:o



Valok. 7

Rentola
Kivib. asuinpaikka.
Uuimmat löydöt talon
edessä olevan pellon keuki-
paikoilta.
Kuva lännestä.
Negot n:o



Valok. 8

Konstunkangas.
Kivib. asuinpaikka.
Löytöalue lajimillaan
asuin luoteispäässä ranta-
kallion laella.
Kuva luoteesta.
Negot n:o



Valok. 9

Vaateranta.
Kivib. asuinpaikka.
Uimaranta. 3:n vierekkäisen
auton kohdalla metsän reunas-
sa Rädyn kaivauksen hieba-
basat S-S-törmän päällä. Ta-
ustalla Saimon harjun asunto-
aluetta.
Kuva koosta.
Negot n:o



Valok. 10

Räskyn kasvialue Veeteran-
nan aspiilla. Etualalla korkeel-
lä punamultakandea paikka.
Kuva otettu rantaan johtavalta
tieltä, lounaasta.

Negat n:o



Valok. 11

Pinnakka

Kivik. asuinpaikka.

Enimmäkseen löydöt maantien ja
pihatien yhtymäkohdasta ruo-
toa osoittavasta paikasta.

Tien oikealla puolella pyöreäti-
lujienans.

Kuva lounaasta.

Negat n:o



Valok. 12

Taipaleenranta

Kivik. asuinpaikka.

Löydöt kaivon edestä tien
pinnasta.

Kuva etelästä.

Negat. n:o



Valok. 13

Kujansuu
Kivik. asuinpaikka
Löydöt pellon pinnasta
muolten osoittamasta paikasta
Kuva koillisesta.
Negat. nio



Valok. 14

Syrjälä.
Kivik. asuinpaikka
Syrjälän talon nurkkaa näkyy
vasemmalla. Lähes koko kuvan
ala on asuinpaikkaa pellon
alaa lukuunottamatta.
Kuva luoteesta.
Negat. nio



Valok. 15

Ketvelä.
Kivik. asuinpaikka.
Asuin pohjoisempi osa Niemelän Hainosen pello. Löydöt pellon reunaan ja raivaukselta alueelta.
Taustalla Ketvelän talo.
Kuva koillisesta.
Negat. nio

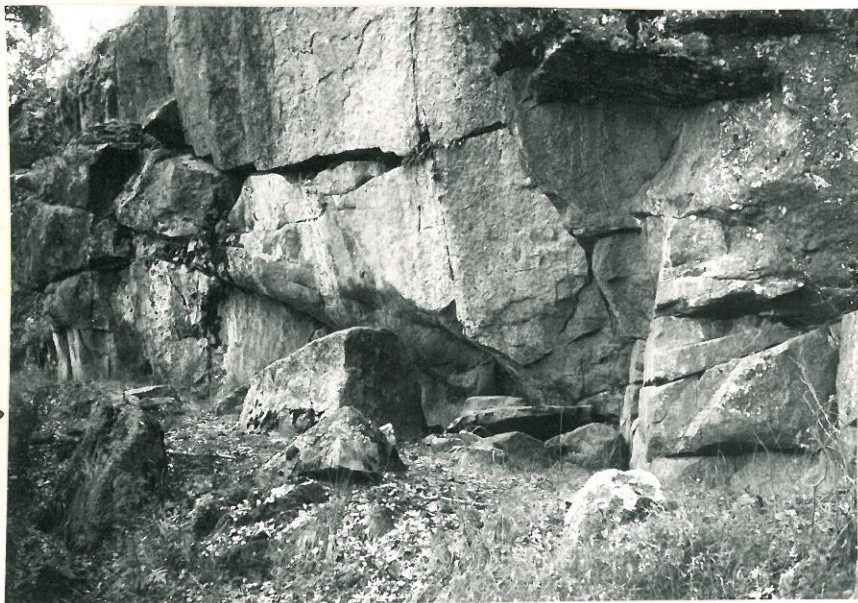


6
Valok. 16

Aopia eteläisempi osa, Ketu-
leon Kourulan petto. Löydöt
ojan penkalta juurien alta.
Puiden tabana lato, jonka
edestä myös muutama löy-
tä.

Kuva idästä.

Negat. n:o



7
Valok. 17

Valkeisjärvi

Kalliomaalaus.

2-osaisen maalauksen alempi
osa kalliion juurella.

Tebotilikeramiikka löytyi K.
Koistisen mukaan nolten
osoittaman laake biven alta.
Punaväriä sen yläpuolella
olevassa seinämässä.

Kuva etelästä. Negat. n:o



10
Valok. 18

Ruusin Turasalo.

Kalliomaalaus.

Maalaus nolten osoittamassa
vaukassa kohdassa kalliosteina-
mässä.

Kuva lounaasta.

Negat. n:o



19
Valok. 19

Ruusu Turvasalon kallio-
laus.
Kuvan päälle raavittu kirjai-
tut EK ja sen alapuolella
2 luotien tekemää kuoppaa.
Kuva lounaasta
Negot nro

20
Valok. 20

Vammoneisemi
Rantakaivon haata.
Löydöt kivien välistä suo-
lien osoitlamasta kohdasta.
Kivet heitetty veteen.
Kuva länneestä.
Negot. nro



21
Valok. 21

Mammonaismi
Rantakaivon kalmisto
Helmet löytyivät edessä
vasemmalla pioniipenkien koh-
dalla olleesta kiviröybbiöstä.
Toinen haata ollut talon taka-
na rantabalkilla.
Kuva koillisesta.
Negot nro



22
Valok. 22

Kannuksen linnavuori.
Maanomistaja M. Tikkala
näkee vuoren kaakkois-
reunalla olevan vallinjään-
nöksen kohdalla.
Kuva lounaasta.
Negot n:o



23
Valok. 23

Turasalon linnavuori.
Vuoren lounaisreunan lu-
oteispäässä nothomaisessa
kohdassa oleva vallitus
(nuolen kohdalla).
Kuva lounaasta.
Negot. n:o



24
Valok. 24

Kuivaketveleen linnavuori
Vuoren kaakkoispäässä olevaa
matalaa vallitusta.
Kuva lounaasta
Negot. n:o



Valok. 25

Kirjamoisniemi.
Hanturöykkiö.
Rantaballion laella oleva
röykkiö kuvattu pohjoisesta.
Negat n:o



22

Valok. 26

Jokelansaari
Kiviröykkiöitä.
Keskeltä puuretta röykkiö
saaren keskikohdalla ole-
van hallion alla.
Kuva idästä.
Negat. n:o



24

Valok. 27

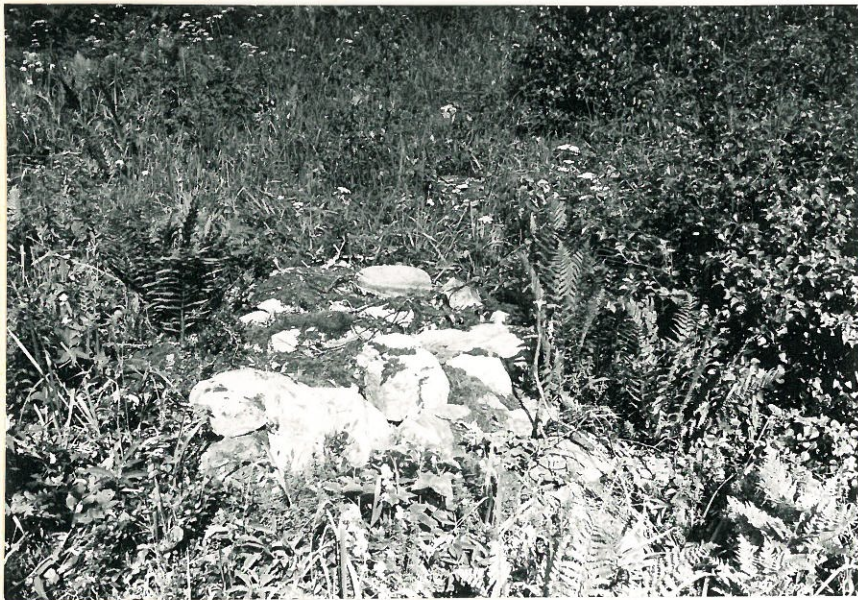
Kuranniemi
Kiviröykkiöitä.
Mustasnon länsipuolella ole-
vista huolellisesti ladotuista
röykkiöistä yksi. Latomuksen
keskiosa painuksissa.
Kuva etelästä.
Negat. n:o

TAIPALSAAREN inventointi
T. Miettinen 1975



Valok. 28

Kivuvuokyla
Kiviröykkiöitä.
Siirtolain johdun tien
koillispuolella, harjanteen
korkeimmalla kohdalla ole-
via röykkiöitä.
Kuva lännestä
Negat. n:o



Valok. 29

Jänniemi
Kiviröykkiöitä.
Röykkiö ja "pellonpohjan"
aluesen länsireunassa
Kuva etelästä
Negat. n:o