

## Taipalsaaren inventointi 8.-12.5.2000

Helsingin yliopisto, kulttuurien  
tutkimuksen laitos, arkeologia  
Kenttätutkimuskurssin inventointi  
Tuija Kirkinen & Mika Lavento 2000

## **Taipalsaaren inventointi**

Tutkimuksen suorittaja: Helsingin yliopisto, Kulttuurien tutkimuksen laitos / arkeologia.

Inventoijat: FM Tuija Kirkinen ja FL Mika Lavento sekä 11 arkeologian opiskelijaa.

Selostus: Taipalsaaren kunnan täydennysinventointi (inventoinnin suunnittelu, maastotöiden toteutus ja raportointi) toteutettiin Helsingin yliopiston arkeologian oppiaineen kenttätutkimuskurssin harjoitustyönä. Opiskelijat toimivat jakautuneena kahteen ryhmään, joista toinen ryhmä keskittyi kivi- ja varhaismetallikautisiin kohteisiin ja toinen ryhmä rautakautisiin ja historiallisen ajan kohteisiin. Työssä keskityttiin pääasiassa uusien kohteiden etsimiseen sekä yleisövihjeiden tarkastamiseen. Inventoinnissa löytyi neljä uutta kivi-/varhaismetallikautista, viisi rautakautista sekä 14 ajoittamatonta / historiallisen ajan kohdetta.

Löydöt: KM 32238-32244 ja KM 32423-32428

Kenttätyöaika: 8.-12.5.2000

Tutkimuskustannukset: Inventointi toteutettiin pääasiassa HY:n arkeologian oppiaineen varoin. Lisäksi MV:n arkeologian osasto on tukenut tutkimusta n. 3000 mk:lla.

Tutkimusraportti: Tuija Kirkinen ja Mika Lavento, 12.2.2001. Helsingin yliopisto, Kulttuurien tutkimuksen laitos / arkeologia. Kopio MV:n arkeologian osaston arkistossa.

## SISÄLLYSLUETTELO

JOHDANTO	4
INVENTOINNIN SUUNNITTELU JA TOTEUTUS	6
Inventoinnin suunnittelu	6
Kenttätyöosuus	6
HAKEMISTOT	8
Kohteiden jakautuminen peruskarttalehdittain	8
Kohteet aikakausittain	9
DIAKUVALUETTELO	10
KOHDEKUVAUKSET	12
Taipalsaari 11 Ketvele	12
Taipalsaari 24 Hirviniemi Hiekkaharju	13
Taipalsaari 25 Kirveskylä	14
Taipalsaari 32 Marjala	15
Taipalsaari 45 Mäkelä	17
Taipalsaari 46 Ylä-Tapanala	18
Taipalsaari 47 Mäntymäki	20
Taipalsaari 48 Rantakallio	21
Taipalsaari 49 Valkeinlahti	23
Taipalsaari 50 Putronniemi	25
Taipalsaari 51 Karhunpää	27
Taipalsaari 52 Ruotsila	29
Taipalsaari 53 Somerniemi	30
Taipalsaari 54 Innala 2	32
HISTORIALLISEN AJAN / AJOITTAMATTOMAT KOHTEET	33
Taipalsaari Vanniemi	33
Taipalsaari Koivuniemi	34
Taipalsaari Pohjanhiekkä	35
Taipalsaari Halila	36
Taipalsaari Vuoriniemi	37
Taipalsaari Hovi	38
Taipalsaari Hovi 2	40
Taipalsaari Innala	41
Taipalsaari Uitonniemi	42
Taipalsaari Myllymäki	43
Taipalsaari Kuusela	45
Taipalsaari Ahtiaisensuo	47
LUONNONILMIÖT	48
Taipalsaari Vieruhaka	48
Taipalsaari Mikkolan hiekkakuoppa	48

ARKEOFYYTTIHAVAINNOT	49
Taipalsaari Kouvainniemi	49
Taipalsaari Hovi	49

**LIITTEET:**

Peruskarttaotteet (liitteet I:1-14)	
Kohteiden yleiskartat (liitteet II:1-4)	
Röytyn asuntoalue; havainnekuva (liitteet III:1-2)	
Valokuvataulut, MV-kuvat (liitteet IV:1-5)	
Valokuvataulut, diat (liitteet V:1-8)	

## Johdanto

Taipalsaaren kunnan täydennysinventointi toteutettiin 8.-12.5.2000 Helsingin yliopiston arkeologian oppiaineen (kulttuurien tutkimuksen laitos) kenttätutkimuskurssin harjoittelutyönä. Kurssi koostui keväällä 2000 pidetystä luentosarjasta, jonka yhteydessä laadittiin ryhmätöinä kivi- ja varhaismetallikautisiin sekä rautakautisiin ja historiallisen ajan kohteisiin painottuvat inventointisuunnitelmat. Vastaavat ryhmät toimivat maastossa assistenttien Tuija Kirkinen ja Mika Lavento johdolla. Jälkityöt toteutettiin syyslukukauden 2000 sekä kevätlukukauden 2001 alussa.

Taipalsaaren valitseminen inventoitavaksi alueeksi perustui sekä laitoksen tutkimustoiminnan monivuotiseen painottumiseen Itä-Suomen alueelle että kunnan heikohkoon inventointitilanteeseen. Opetuksen kannalta valintaan vaikuttivat se, että alueelta oli saatavissa itäsuomalaisittain runsas inventoinnin suunnittelua tukeva lähdemateriaali (mm. 1:20 000 maaperäkartat, Kimmo Seppäsen vuonna 1993 tekemä arkeofyyttikartoitus [julkaisematon]) sekä se, että aiemmin tunnettujen kohteiden perusteella alueella tiedetään olevan hyvin monipuolinen muinaisjäänköskanta.

Taipalsaaren kunta sijaitsee Etelä-Karjalan maakunnassa Lappeenrannan pohjoispuolella. Etäisyys kirkonkylästä Lappeenrannan kaupunkiin on maanteitse noin 15 km. Kunnalle on tyypillistä sen sijainti Salpausselkien vyöhykkeellä ja tätä kautta harjuaineisten ja niiden liepeillä sijaitsevien hienojakoisten maa-ainesten runsaus. Toinen leimallinen piirre on vesistöjen runsaus: kunnan 760 km<sup>2</sup> laajuisesta alueesta lähes puolet on Etelä-Saimaaseen kuuluvaa vesialuetta. Maa-alueet ovat melko rikkonaisia, ja Taipalsaareissa lasketaan olevan n. 750 saarta. Kirkonkylä sijaitsee alueen suurimmalla saarella, Kirkkosaarella. Rantaviivaa on yli 1000 km, mikä on osaltaan houkuttellut alueelle runsaasti kesäasutusta. Tunnetun muinaisjäänköskannan perusteella Taipalsaareissa on ollut alueenkäyttöä kivikaudelta pronssikaudelle ja edelleen rautakaudelle, ja 1500-luvulla Taipalsaari on verotustietojen perusteella ollut yksi kaakkaisen Suomen vahvimmin asuttuja alueita; vuonna 1562 Taipaleen hallintopitäjässä on ollut 59 kylää ja 775 taloa. Laukniemen Syrjälästä vuonna 1992 tehdyn siitepölyanalyysin perusteella varhaisimmat kaskiviljelyyn viittaavat merkit ovat jo varhaismetallikaudelta, ja voimakkaampia kaskiviljelyn merkkejä tavattiin keskiseltä rautakaudelta lähtien. Peltoviljelyn alkua ei näytestarjasta tavoitettu. (Vuorela & Kankainen 1993: Luonnon- ja kulttuurimaiseman kehitys Taipalsaareissa. *GTK:n raportteja* P 34.4.107).

Taipalsaaren perusinventointi on tehty vuonna 1975 Timo Miettisen toimesta. Inventointia on täydennetty vuosina 1992 rautakautisten kohteiden osalta (Tuija Kirkinen) osana Helsingin yliopiston arkeologian laitoksen Muinais-Saimaa -projektia. Kimmo Seppänen on tehnyt alueen arkeofyyttikartoituksen (julkaisematon) vuonna 1993. Vuoden 2000 alussa MV:n muinaisjäänköskisteriin oli kirjattu 43 kiinteää muinaisjäänköstä Taipalsaaren kunnan alueelta.

Kurssin ja maasto- sekä jälkitöiden pääasiallisena vastuuhenkilönä on toiminut ass. Tuija Kirkinen. Kenttätutkimuskurssi kuuluu syventäviin opintoihin, ja se suoritetaan tavallisesti 3.-4. opiskeluvuotena. Kivi- ja varhaismetallikauden ryhmässä työskentelivät Nina Heiska, Esa Hertell, Annika Mukkala, Satu Perälä ja Tytti Räikkönen. Rautakauden ja historiallisen ajan ryhmän muodostivat Eva Ahl, Minna Falck, Vesa Kilpelä, Jussi Korhonen, Mika Pekonen ja Mikko Suha. Pääosa jälkitöistä —

kohdekuvaukset, kuvien ja karttojen työstäminen sekä löytöjen käsittely ja luetteloiminen — tehtiin ryhmätöinä opiskelijavoimin. Lisäksi Minna Falck toimi tutkimusavustajana raportin koostamisvaiheessa n. viikon ajan. Raportin yhtenäistämistä ja tarkastamisesta sekä osista kertomusta on vastannut ass. Tuija Kirkinen.

Inventointi toteutettiin pääasiassa HY:n arkeologian oppiaineen varoin. Museoviraston arkeologian osasto on tukenut tutkimusta n. 3000 mk:lla. Lisäksi tutkija, dos. Pirjo Uino on osallistunut kenttätutkimuskurssin opetukseen luennon ja opiskelijoiden ohjauksen muodossa. Taipalsaaren kunta on tukenut tutkimusta tarjoamalla Haikkaanlahden koulun majoitustilaksi alennettuun hintaan. Projektisihteeri Minna Kähtävä-Marttinen Etelä-Karjalan museosta on ystävällisesti avustanut inventoinnin käytännön järjestelyissä. Erityinen kiitos kuuluu aktiivisille taipalsaarelaisille kuten kunnan esihistoriatoimikunnan puheenjohtaja Tuula Koskelle, jotka ovat ystävällisesti avustaneet käytännön järjestelyissä sekä ilmoittaneet kiinnostavista havainnoistaan inventointiryhmille.

Inventoinnissa löytyi uusia kohteita seuraavasti: kivi- ja varhaismetallikausi 4 kohdetta, rautakausi 5 kohdetta sekä ajoittamaton / historiallinen aika 14 kohdetta. Inventoinnissa keskityttiin pääasiassa uusien kohteiden etsintään, joten tunnetuilla kohteilla käytiin niiden osuessa sopivasti reitille tai yleisöilmoitusten johdosta (4 kohdetta). Melko suuri osa tutkimusajasta käytettiin runsaiden yleisövihjeiden tarkastamiseen, mistä osaltaan johtuu historiallisen ajan kohteiden ja ajoittamattomien rökkiöiden suuri lukumäärä. Löydöt on luetteloitu Kansallismuseon kokoelmiin päänumeroilla KM 32238-32244 ja 32423-32428.

Inventoinnin tuloksia on esitelty lehdistössä (Etelä-Saimaa 15.5.2000, Yhteissanomat 9.5.2000), Etelä-Karjalan radiossa (T. Kirkinen, 12.5.2000), Museoviraston arkeologien kenttätöiden esittelytilaisuudessa (posteriesitys 30.11.-1.12.2000) ja yleisöesitelmässä Taipalsaaren kunnantalolla (M. Lavento 27.1.2001).

Helsingissä 12.2.2001



Tuija Kirkinen  
assistentti  
Helsingin yliopisto, Kulttuurien tutkimuksen laitos / arkeologia

## **Inventoinnin suunnittelu ja toteutus**

### **Inventoinnin suunnittelu**

Inventoinnin suunnittelu aloitettiin keräämällä tiedot vanhoista entuudestaan tunnetuista kiinteistä muinaisjäännöksistä ja irtolöydöistä. Museoviraston arkistossa käytiin läpi kaivaus-, inventointi- ja tarkastuskertomukset sekä lappuluettelot ja esineluettelot. Tietokannoista tutkittiin Museoviraston muinaisjäännösrekisteri ja Arkeologian laitoksen Saimaa-tietokanta.

Inventoinnin ensisijainen tavoite molempien ryhmien osalta oli löytää uusia kohteita. Entuudestaan tunnettuja kohteita sisällytettiin suunnitelmaan vain satunnaisesti niiden osuessa inventointireitille. Lisäksi huomioitiin yleisöilmoitukset.

#### Kivi- ja varhaismetallikauden ryhmä

Maastossa tapahtuvan toiminnan pohjaksi ryhmä piirsi kalvoille vesistörekonstruktion. Johtokäyränä käytettiin peruskarttojen 80 metrin korkeuskäyrää, jota pidettiin sopivana alueen vähäisen rannansiirtymän vuoksi. Asuinpaikkojen sijainnin kannalta suotuisia alueita hahmoteltiin mm. maaperäkartan avulla. Hiekka- ja hietamaat pyrittiin kuvaamaan rekonstruktio kartalle. Muista sijaintiin vaikuttavista tekijöistä yritettiin huomioida ympäristön suojaisuutta, edessä aukeavan vesialueen laajuutta ja syvyyttä ja ilmansuunnan merkitystä. Kartalta valittiin kenttätutkimuksen kohteeksi viisi aluetta, joiden uskottiin olevan asuinpaikkojen löytymisen kannalta suotuisia.

#### Rautakauden ja historiallisen ajan ryhmä

Maastossa tapahtuvan toiminnan pohjaksi ryhmä merkitsi kalvolle rautakautiseen viljelyyn ja asutukseen soveltuvan maaperän 1:20 000 maaperäkarttojen perusteella (hietamaat, hieno hiekka; hienojakoisten maiden läheisyydessä ja keskellä sijaitsevat moreenitöppäreet). Kartoilta huomioitiin myös topografia (loivapiirteiset alueet) sekä rinteiden suuntautuminen (etelään, kaakkoon ja lounaaseen suuntautuneet alueet). Muista sijaintiin vaikuttavista tekijöistä huomioitiin vesistön läheisyys. Lisäksi ryhmä merkitsi kalvolle varhaiset historiallisen ajan asuinpaikat historiallisten karttojen ja tilaluetteloiden perusteella, kiinnostavan paikannimistön sekä tunnetut arkeofyyttihavainnot. Kartalta valittiin kenttätutkimuksen kohteeksi viisi aluetta, joiden uskottiin olevan asuinpaikkojen löytymisen kannalta suotuisia.

### **Kenttätyöosuus**

#### Kivi- ja varhaismetallikauden ryhmä

Käytännön kenttätyössä suunnitteluvaiheessa tehtyä aluevalintaa noudatettiin löyhästi. Alueilla kyllä käytiin, mutta matkan varrella pysähdyttiin tarkastamaan myös muita mielenkiintoiselta vaikuttavia kohteita. Inventoinnin ulottaminen koko kunnan alueelle oli ilmeinen virhe, johon etukäteissuunnittelussa olisi kannattanut kiinnittää

huomiota. Aikaa kului turhan paljon paikasta toiseen siirtymiseen ja uuteen paikkaan orientoitumiseen. Osittain varmasti tämän takia inventoinnin tulos kivi- ja varhaismetallikaudenryhmän osalta jäi heikoksi. Uusien muinaisjäännösten löytymisen kannalta tuloksellisempaa olisi kenties ollut keskittyä tarkemmin tiettyihin pienempiin alueisiin, esimerkiksi vain muutaman peruskarttalehden alueelle. Pienen alueen tarkka läpikäyminen olisi saattanut myös mahdollistaa erityyppisten ja pienialaisten muinaisjäännösten löytymisen.

Inventointiryhmän pääasialliset alueet, joita edes jossain määrin käytiin läpi olivat:

-Taipalsaaren kunnan luoteisosassa, Solkein alueelta toisen Salpausselän pohjoisrantaa itään päin.

-Maaveden pohjoispuolinen alue välillä Peltoi — Halila — Karhunpää. Huolimatta kahdesta löydetyistä uudesta asuinpaikasta Karhunpään alue kokonaisuudessaan jäi tutkimatta.

-Kannuskylän — Vitsain välinen alue.

-Kunnan kaakkoisosassa Vehkataipaleen — Ampujalan alue.

Lisäksi käytiin läpi muita pienempiä alueita.

Ryhmä löysi yhteensä kolme uutta kivi- ja/tai varhaismetallikautista, yhden kivikautis-rautakautisen ja yhden rautakautisen asuinpaikan. Asuinpaikkalöytöjen lisäksi dokumentoitiin yksi tervahauta sekä useita ajoittamattomia / historiallisen ajan kohteita.

#### Rautakauden ja historiallisen ajan ryhmä

Käytännön kenttätöissä suunnitteluvaiheessa tehtyä aluevalintaa muutettiin mm. maastossa tehtyjen havaintojen mukaan. Kaikilla alueilla ei ehditty käydä ja suunnitelma muuttui erityisesti yleisöilmoitusten tarkastamisen vuoksi.

Inventointiryhmän pääasialliset alueet, joita läpikäytiin olivat:

-Kirkkosaaren eteläosassa sijaitsevan Haikkaanlahden kylän ympäristö.

-Kirkkosaaren koillisosassa sijaitsevan Kurelahden kylän rantaa Karhunpäänsalmen kohdalla. -Kirkkosaaren itäpuolella Muukkolan kylän alue.

-Taipalsaaren kirkonkylän Kuusela ja Myllymäki.

-Taipalsaaren Haikolan kylä.

-Kunnan luoteisosassa Solkein ja Pönniälän kylien alueet.

-Kunnan koillisosassa Laukniemen alue.

-Kunnan itäosassa Ahokkalan kylä Hovin tilan alueella

Ryhmä löysi yhteensä kolme uutta rautakautista sekä useita ajoittamattomia / historiallisen ajan kohteita.



## Hakemistot

### Kohteiden jakautuminen peruskarttalehdittäin

#### 3134 02 VITSAI

- Taipalsaari 45 Mäkelä
- Taipalsaari 49 Valkeinlahti

#### 3134 03 SOLKEI

- Taipalsaari 48 Rantakallio
- Taipalsaari Vanniemi
- Taipalsaari Koivuniemi
- Taipalsaari Pohjanhiekkä

#### 3134 05 TAIPALSAARI

- Taipalsaari 24 Hirviniemi Hiekkaharju
- Taipalsaari 32 Marjala
- Taipalsaari 46 Ylä-Tapanala
- Taipalsaari 47 Mäntymäki
- Taipalsaari 50 Putronniemi
- Taipalsaari 51 Karhunpää
- Taipalsaari 52 Ruotsila
- Taipalsaari 54 Innala 2
- Taipalsaari Halila
- Taipalsaari Vuoriniemi
- Taipalsaari Innala
- Taipalsaari Myllymäki
- Taipalsaari Kuusela

#### 3134 08 VEHKATAIPALE

- Taipalsaari 25 Kirveskylä
- Taipalsaari 53 Somerniemi
- Taipalsaari Hovi
- Taipalsaari Hovi 2
- Taipalsaari Uitonniemi
- Taipalsaari Ahtiaisensuo

#### 3134 11 KATTELUSSAARI

- Taipalsaari 11 Ketvele

## **Kohteet aikakausittain**

### Kivikausi

- Taipalsaari 11 Ketvele
- Taipalsaari 49 Valkeinlahti
- Taipalsaari 50 Putronniemi

### Kivi- ja/tai varhaismetallikausi

- Taipalsaari 53 Somerniemi

### Kivi- ja rautakausi

- Taipalsaari 51 Karhunpää

### Rautakausi

- Taipalsaari 32 Marjala
- Taipalsaari 45 Mäkelä
- Taipalsaari 46 Ylä-Tapanala
- Taipalsaari 47 Mäntymäki
- Taipalsaari 52 Ruotsila

### Ajoittamaton ja/tai historiallinen aika

- Taipalsaari 24 Hirviniemi Hiekkaharju
- Taipalsaari 25 Kirveskylä
- Taipalsaari 48 Rantakallio
- Taipalsaari 54 Innala 2
- Taipalsaari Vanniemi
- Taipalsaari Koivuniemi
- Taipalsaari Pohjanhiekkä
- Taipalsaari Halila
- Taipalsaari Vuoriniemi
- Taipalsaari Hovi
- Taipalsaari Hovi 2
- Taipalsaari Innala
- Taipalsaari Uitonniemi
- Taipalsaari Myllymäki
- Taipalsaari Kuusela
- Taipalsaari Ahtiaisensuo

**Diakuvaluettelo**

Helsingin yliopisto, Kulttuurien tutkimuksen laitos, arkeologia

<b>kuva nro</b>	<b>kohde, suunta, päivämäärä, kuvaaja</b>
1	<b>Taipalsaari 24 Hirviniemi Hiekkaharju</b> yleiskuva röykkiöalueen E-reunasta, S-N / 9.5.2000 Vesa Kilpelä
2	<b>Taipalsaari 24 Hirviniemi Hiekkaharju</b> lähikuva röykkiöstä, N-S / 9.5.2000 Vesa Kilpelä
3	<b>Taipalsaari 32 Marjala</b> lähikuva puutarha-alueelle kaivetusta koekuopasta / 9.5.2000 Vesa Kilpelä
4	<b>Taipalsaari 32 Marjala</b> puutarha-alueelle kaivetun koekuopan N-profiili / 9.5.2000 Vesa Kilpelä
5	<b>Taipalsaari 32 Marjala</b> lähikuva puutarha-alueelle kaivetusta koekuopasta / 9.5.2000 Vesa Kilpelä
6	<b>Taipalsaari 46 Ylä-Tapanala</b> yleiskuva löytöalueesta, kuvassa oikealla tilan päärakennus, SE-NW / 10.5.2000 Mikko Suha
7	<b>Taipalsaari 46 Ylä-Tapanala</b> yleiskuva löytöalueesta, NE-SW / 10.5.2000 Mikko Suha
8	<b>Taipalsaari 47 Mäntymäki</b> yleiskuva Mäntymäen rannan peltoaukeamasta. Löydöt ovat peräisin kuvassa oik. etualalla näkyvän pellon yläosasta, N-S / 12.5.2000 Eva Ahl
9	<b>Taipalsaari 48 Rantakallio</b> Yleiskuva röykkiöalueesta, SW-NE / 9.5.2000 Vesa Kilpelä
10	<b>Taipalsaari 48 Rantakallio</b> yleiskuva röykkiöalueesta, SW-NE / 10.5.2000 Mikko Suha
11	<b>Taipalsaari 50 Putronniemi</b> Putronniemen asuinpaikka törmän päällä, kuvattu nykyiseltä rantaviivalta SW-NE / 10.5.2000 Esa Hertell
12	<b>Taipalsaari 51 Karhunpää</b> asuinpaikka-alue sijaitsee pellon yläreunassa, kuvassa näkyvien henkilöiden kohdalla SE-NW / 10.5.2000 Esa Hertell
13	<b>Taipalsaari 53 Somerniemi</b> yleiskuva Somerniemestä rantaa kohden, W-E/ 12.5.2000 Nina Heiska
14	<b>Taipalsaari 53 Somerniemi</b> yleiskuva Somerniemestä, kuvassa näkyvät asuinpainanteet A ja B, NW-SE/ 12.5.2000 Nina Heiska
15	<b>Taipalsaari 53 Somerniemi</b> asuinpainanne B, NE-SW/ 12.5.2000 Nina Heiska
16	<b>Taipalsaari 53 Somerniemi</b> asuinpainanne C, E-W/ 12.5.2000 Nina Heiska
17	<b>Taipalsaari Hovi</b> yleiskuva päärakennuksen ja rannan väliin jäävästä alueesta, W-E / 11.5.2000 Jussi Korhonen

- 18 **Taipalsaari Hovi**  
lähikuva N-koekuopasta, kulmassa puurakenne / 11.5.2000 Minna Falck
- 19 **Taipalsaari Hovi 2**  
yleiskuva suon reunalla sijaitsevasta kivilatomuksesta, S-N / 10.5.2000 Mikko Suha
- 20 **Taipalsaari Innala**  
lähikuva kalliossa olevasta luontaisesta "kalakuviosta" / 8.5.2000 Mika Pekonen
- 21 **Taipalsaari Innala**  
lähikuva kallioon hakatusta M/W-kuviosta / 8.5.2000 Mika Pekonen
- 22 **Taipalsaari Innala**  
lähikuva kalliossa olevasta luontaisesta "kalakuviosta", N-S / 8.5.2000 Mika Pekonen
- 23 **Taipalsaari Innala**  
yleiskuva talon pihapiirissä päärakennuksesta n. 15 m N sijaitsevasta kallioista, W-E / 8.5.2000 Mika Pekonen
- 24 **Taipalsaari Innala**  
yleiskuva talon pihapiirissä päärakennuksesta n. 15 m N sijaitsevasta kallioista, N-S / 8.5.2000 Mika Pekonen
- 25 **Taipalsaari Uitonniemi**  
lähikuva latomuksesta, W-E / 10.5.2000 Mikko Suha
- 26 **Taipalsaari Uitonniemi**  
lähikuva latomuksen reunarakenteesta, WN-ES / 10.5.2000 Mikko Suha
- 27 **Taipalsaari Uitonniemi**  
lähikuva latomuksesta, NE-SW / 10.5.2000 Mikko Suha
- 28 **Taipalsaari Myllymäki**  
lähikuva Myllymäen reunalla olevista kiveyksistä / 12.5.2000 Mikko Suha
- 29 **Taipalsaari Myllymäki**  
yleiskuva Myllymäen lakea kiertävästä kiviaidasta / 12.5.2000 Mikko Suha
- 30 **Taipalsaari Myllymäki**  
yleiskuva / 12.5.2000 Mikko Suha
- 31 **Taipalsaari Myllymäki**  
Myllymäen laen kivirakenteita; kuoppa ja latomus / 12.5.2000 Mikko Suha
- 32 **Taipalsaari Myllymäki**  
Yleiskuva Myllymäestä päin, kuvassa näkyy kiviaidassa sijaitseva portti / 12.5.2000 Minna Falck
- 33 **Taipalsaari Myllymäki**  
Taipalsaaren kirkko kuvattuna Myllymäeltä / 12.5.2000 Minna Falck
- 34 **Taipalsaari Kuusela**  
päärakennuksesta n. 30 m luoteeseen sijaitseva rökkiö 1, NE-SW / 11.5.2000 Minna Falck
- 35 **Taipalsaari Kuusela**  
rökkiö 1:stä n. 20 m lounaaseen sijaitseva rökkiö 2, N-S/ 11.5.2000 Jussi Korhonen

**TAIPALSAARI 11 KETVELE****PERUSTIEDOT**

MJ-tyyppi: asuinpaikka  
 Ajoitus: kivikautinen  
 Rauhoitusluokka: 1/2  
 Lukumäärä: 1  
 Peruskartta: 3134 11 KATTELUSSAARI  
 Koordinaatit: x = 6784 63; y = 3571 80; z = 80-85 m  
 Koordinaattiselite: alueen keskikoordinaatit  
 Etäisyystieto: 14,5 km Taipalsaaren kirkosta itään

**OMISTAJATIEDOT**

Alue tai rekisterikylä: Kattelussaari  
 Tila: Ketvele Rno 1:95  
 Omistaja: Heikki Ström  
 Osoite: Pähänniementie 163  
 54960 Vehkataipale

**ARKISTOTIEDOT**

Timo Miettinen inv. 1976 KM 20057:1-13, kampakeramiikkaa,  
 asbestikeramiikkaa, palanutta luuta, kvartsi-iskoksia

**INVENTOINTI 2000**

Aika: Nina Heiska, Esa Hertell, Mika Lavento, Annika Mukkala, Satu  
 Perälä ja Tytti Räikkönen 11.5.2000  
 Löydöt: KM 32424:1-4, saviastian paloja, kvartsi-iskos  
 Karttaotteet: pk 3134 11 KATTELUSSAARI (liite I:1)

**LYHYT KOHDEKUVAUS**

Kivikautinen asuinpaikka sijaitsee Taipalsaaren kunnan itäosassa sijaitsevan Kattelussaaren keskiosassa Ketveleenlammen ja Kylälahden väliin jäävällä kannaksella.

**TUTKIMUSKERTOMUS**

Timo Miettisen 1975 löytämä kivikautinen asuinpaikka sijaitsee etelään ja lounaaseen viettävällä hiekkarinteellä Ketveleenlammen ja Kylälahden välisellä kannaksella. Miettisen mukaan paikalla on kaksi aluetta, pohjoinen ja eteläinen. Vuoden 2000 inventoinnissa tarkastettiin pohjoinen alue. Ryhmä keräsi tien eteläpuolella sijaitsevalta auratulalta pelloilta talteen saviastianpalasia ja kvartsi-iskoksen.

**TAIPALSAARI 24 HIRVINIEMI HIEKKAHARJU****PERUSTIEDOT**

MJ-tyyppi: rökkiöt  
 Ajoitus: ajoittamaton  
 Rauhoitusluokka: 2  
 Lukumäärä: 12  
 Peruskartta: 3134 05 TAIPALSAARI  
 Koordinaatit: x = 6785 80; y = 3557 12; z = 80-85 m (alueen itäpää)  
 x = 6785 80; y = 3557 04; z = 80-85 m (alueen länsipää)  
 Etäisyystieto: 1,8 km Taipalsaaren kirkosta pohjoiseen

**OMISTAJATIEDOT**

Alue tai rekisterikylä: Muukkola  
 Tila:  
 Omistaja : Emil Muukkosen perikunta

**ARKISTOTIEDOT**

Matti Huurre inv. 1973  
 Timo Miettinen inv. 1975  
 Tuija Kirkinen inv. 1992  
 Petteri Pietiläinen inv. 1999 Taipalsaari 40 Hirviniemi Hiekkaharjun jatulintarha sijaitsee rökkiöistä n. 10 metriä luoteeseen.

**INVENTOINTI 2000**

Aika: Tuija Kirkinen, Eva Ahl, Minna Falck, Mika Pekonen, Vesa Kilpelä, Mikko Suha ja Jussi Korhonen 9.5.2000  
 Löydöt: -  
 Karttaotteet: pk 3134 05 TAIPALSAARI, 1983 (liite I:2)  
 Diat: Helsingin yliopisto, Kulttuurien tutkimuksen laitos / arkeologia, nrot 1, 2 (liite V:1)

**LYHYT KOHDEKUVAUS**

Rökkiöalue sijaitsee Hirviniemen eteläpäässä, Hirviniemen tien itäpuolella olevalla kallioalueella. Rökkiöt, joita on kaikkiaan 12, ovat kallion pohjoissivulla.

**TUTKIMUSKERTOMUS**

Tarkastimme sekä rökkiöt että jatulintarhan (Taipalsaari 40) paikallisen oppaan (Tuula Koski) johdolla. Rökkiöiden halkaisija vaihteli 2-5 metrin välillä. Kuten Huurre inventointikertomuksessaan toteaa on epätodennäköistä, että pellosto raivattuja kiviä olisi kannettu alhaalta ylös kalliolle näin pitkän matkan (n. 300m) päähän. Rökkiöalue on pysynyt ilmeisen muuttumattomana Huurteen inventoinnin ajoilta saakka.

**TAIPALSAARI 25 KIRVESKYLÄ****PERUSTIEDOT**

MJ-tyyppi: rökkiöt  
 Ajoitus: historiallinen  
 Rauhoitusluokka: 2  
 Lukumäärä: 30  
 Peruskartta: 3134 08 VEHKATAIPALE  
 Koordinaatit: x = 6783 68; y = 3566 39; z = n. 80-90 m  
 Koordinaattiselite: alueen keskipisteen koordinaatit  
 Etäisyystieto: n. 9 km Taipalsaaren kirkosta länteen

**OMISTAJATIEDOT**

Alue tai rekisterikylä: Kirvesniemi  
 Tila: Kirveskylä Rno 1:10  
 Omistaja: Lappeenrannan kaupunki

**ARKISTOTIEDOT**

Aarnø Erä-Esko 1963 inv. 1963  
 Timo Miettinen 1975 inv. 1975

**INVENTOINTI 2000**

Aika: Nina Heiska, Esa Hertell, Mika Lavento, Annika Mukkala, Satu Perälä ja Tytti Räikkönen 12.5.2000  
 Löydöt: -  
 Karttaotteet: pk 3134 08 VEHKATAIPALE, 1983 (liite I:3)

**LYHYT KOHDEKUVVAUS**

Kiviröykkiöalue sijaitsee Taipalsaaren kunnan kaakkoisosassa Kirveslahden länsirannalla olevan Kesäsiirtolan alueella. Alue on noin 150 metriä koilliseen Vehkaiipaleen kanavasta. Taipalsaari 59<sup>3</sup> Somerniemi sijaitsee n 200 m rökkiöalueesta koilliseen.

**TUTKIMUSKERTOMUS**

Kohde sijaitsee Taipalsaaren kunnan kaakkoisosassa Kirveslahden länsirannalla olevan Kesäsiirtolan alueella. Alue on noin 150 metriä koilliseen Vehkaiipaleen kanavasta. Alueella on useita kiviröykkiöitä. Ainakin yksi rökkiöistä on tuhoutunut ilmeisesti melko uuden puhelinlinjan pylvästä pystytettäessä.

Inventointiryhmä ei tarkastanut tunnettua aluetta kokonaisuudessaan, vaan keskittyi maantien kaakkoispuolella sijaitsevan, siirtolaan johtavan tien koillispuolisen harjanteen korkeimman kohdan rökkiöihin. Rökkiöissä ei havaittu mitään kajoamisen tms. merkkejä.

**TAIPALSAARI 32 MARJALA****PERUSTIEDOT**

MJ-tyyppi: asuinpaikka  
 Ajoitus: rautakautinen ja/tai keskiaikainen  
 Rauhoitusluokka: 2  
 Lukumäärä: 1  
 Peruskartta: 3134 05 TAIPALSAARI  
 Koordinaatit: x = 6787 64; y = 3554 58; z = 80 m  
 Koordinaattiselite: koekuopan koordinaatit  
 Etäisyystieto: n. 4,5 km Taipalsaaren kirkosta luoteeseen

**OMISTAJATIEDOT**

Alue tai rekisterikylä: Kirkonkylä  
 Tila: Marjala Rno 3:9  
 Omistaja: Aila Marttinen  
 Osoite: Kurenlahdentie 173  
 54920 Taipalsaari  
 puh: 05-4142077

**ARKISTOTIEDOT**

Tuija Kirkinen inv.1992 KM 27193:1-7, kehäsolki, kvartsiittikuula,  
 saviastian pala, pii-iskos, palanutta savea, palanutta luuta

**INVENTOINTI 2000**

Aika: Tuija Kirkinen, Eva Ahl, Minna Falck, Mika Pekonen, Vesa  
 Kilpelä, Mikko Suha ja Jussi Korhonen 9.5.2000  
 Löydöt: KM 32428, palanutta savea  
 Karttaotteet: pk 3134 05 TAIPALSAARI, 1983 (liite I:4)  
 Diat: Helsingin Yliopisto, Kulttuurien tutkimuksen laitos /  
 arkeologia, nrot 3, 4, 5 (liite V:2)

**LYHYT KOHDEKuvaus**

Marjalan tila sijaitsee Taipalsaaren Kirkkosaaren NE-suuntaisella Maaveden rantaan laskevalla loivahkolla rinteellä. Vastarannan Karhunpäänniemestä Marjalan ja Penttilänniemien erottaa n. 300 metrin levyinen Karhunpäänsalmi. Vammonniemen poltto-kalmisto on n. 1100 metrin päässä Maaveden N-rannalla.

**TUTKIMUSKERTOMUS**

Emäntä Aila Marttinen ilmoitti inventointiryhmälle havainneensa hiilensekaista maata tehdessään puutarhatöitä tilan päärakennuksen E-puoleisella piha-alueella. Paikalle kaivettiin 1x1 m laajuinen koekuoppa marjapensaiden ja omenapuiden lomaan päärakennuksen luoteisnurkasta 5,60-6,60 m länteen. Koekuoppa sijaitsee noin 60 m aiemmin löytyneistä kehäsoljesta ja kvartsiittikuulasta (KM 27193:1-2) SE ja noin 160 m vuonna 1992 esille tulleista rautakautista / hist.ajan asuinpaikkalöydöistä (KM 27193:3-7) SW.

Koekuopan S-profiili:

- pintaturve 7-8 cm
- hiekkä 1-3 cm
- turvekerros 5-7cm



- hiilensekainen hiekkamaa 5 cm
- puhdas pohjahiekka alkaa n. 23 cm syvyydessä

Sekoittuneesta pintakerroksesta löydettiin muutamia tiilenpaloja, mutta hiilensekaisesta likamaasta ei tullut ajoittavia löytöjä. Emännän mukaan talon E-puoleiselta omenapuita ja marjapensaita kasvavalta alueelta tulee usein puutarhatöitä tehtäessä esiin hiilensekaista värjäätynyttä maata, mutta tämän maastokäynnin yhteydessä ei näiden havaintojen luonteesta tai ajoituksesta saatu tarkempaa tietoa.

Emäntä Aila Marttinen kertoi myös, että Penttilänniemen N-puolella sijaitsevalta perunapelloksi muokatulta peltoalueelta on tullut maanmuokkauksessa vastaan tummaa maata. Emännän osoittama alue sijaitsee noin 40 m N vuonna 1992 löydetyistä kohteista. Perunapellon alue pintapoimittiin, mutta paikalta ei kertynyt löytöjä. Maaperä pelto- ja niittyalueella on hienoa hiekkaa, ympäröivät alueet ovat hiekkamoreenia. Emännän havainnot liittyvät aiemmin havaittuun asuinpaikka-alueeseen.

## TAIPALSAARI 45 MÄKELÄ

### PERUSTIEDOT

MJ-tyyppi: asuinpaikka  
 Ajoitus: rautakausi  
 Rauhoitusluokka: 2  
 Lukumäärä: 1  
 Peruskartta: 3134 02 VITSAI  
 Koordinaatit:  $x = 6787\ 92$ ;  $y = 3549\ 02$ ;  $z = 95\ m$   
 Koordinaattiselite: löytöpaikan koordinaatit  
 Etäisyystieto: n. 9 km Taipalsaaren kirkosta itäluoteeseen

### OMISTAJATIEDOT

Alue tai rekisterikylä: Haikola  
 Tila: Mäkelä (RNo 3:6)  
 Omistaja: Jouko Falkenberg  
 Osoite: Levänen, Haikola  
 54920 Taipalsaari  
 puh. (05) 454 4664  
 Lisätietoja: Löydöistä informoitu emäntää

### INVENTOINTI 2000

Aika: Eva Ahl, Minna Falck, Tuija Kirkinen, Jussi Korhonen, Mika Pekonen, Mikko Suha, Vesa Kilpelä 11.5.2000  
 Löydöt: KM 32238:1-2, rautakaudentyypin keramiikkaa, palanutta savea  
 Karttaotteet: pk 3134 02 VITSAI, 1983 (liite I:5)

### LYHYT KOHDEKUVAUS

Kohde sijaitsee Haikolan kylän alueella, Maaveden pohjoispuolella, n. 20 m Haikolasta Taipalsaaren kirkolle vievästä Haikolantiestä itään. Rautakautiseen kohteeseen viittaavat löydöt tulivat esille pintapöiminnassa kahden kallion välissä sijaitsevalta pieneltä, Mäkelän tilaan kuuluvalta pellolta.

### TUTKIMUSKERTOMUS

Alue valittiin tutkimuksen kohteeksi suunnitteluvaiheessa tehdyn kartta-analyysin perusteella; huomiota kiinnittävät hienojakoisten maiden läheisyydessä sijaitsevat moreenitöppäreet sekä rannan läheisyys. Haikolan kylän alueelta on aiemmin todettu Koivikon kuppikallio (tark. Antti Bilund, 1997), joka sijaitsee noin 740 m lounaaseen peltoalueelta.

Rautakautiseen kohteeseen viittaavat löydöt, rautakaudentyypin keramiikkaa ja palanutta savea, tulivat esille pintapöiminnassa kahden kallion välissä sijaitsevalta Mäkelän tilaan kuuluvalta pellolta. Peltoalue on loivasti etelään viettävää hiekkamoreenia, etäisyys Maaveden rantaan on 120 m. Havaintomahdollisuudet pintapöimintää ajatellen olivat hyvät, sillä sää oli pilvinen ja pellon pinta kostea. Peltoa ympäröivien alueiden tutkimusta ei ajanpuutteen takia ehditty tehdä, ja aluetta kannattaakin jatkossa tutkia laajemmaltikin.

**TAIPALSAARI 46 YLÄ-TAPANALA****PERUSTIEDOT**

MJ-tyyppi: asuinpaikka  
 Ajoitus: rautakausi  
 Rauhoitusluokka: 2  
 Lukumäärä: 1  
 Peruskartta: 3134 05 TAIPALSAARI  
 Koordinaatit: x = 6785 36; y = 3553 92; z = 91 m  
 Koordinaattiselite: löytöalueen keskipisteen koordinaatit  
 Etäisyystieto: n. 3 km Taipalsaaren kirkosta luoteeseen

**OMISTAJATIEDOT**

Alue tai rekisterikylä: Haikkaanlahti  
 Tila: Ylä-Tapanala Rno 4:16  
 Omistaja: Kauko Rikkonen  
 Osoite: Innalantie 85  
 54920 Taipalsaari

**ARKISTOTIEDOT**

Oiva Keskitalo tark. 1969 KM 17370, hevosenkenkäsolkki  
 Timo Miettinen inv. 1975

**INVENTOINTI 2000**

Aika: Tuija Kirkinen, Eva Ahl, Minna Falck, Mika Pekonen, Vesa Kilpelä, Mikko Suha ja Jussi Korhonen 10.5.2000  
 Löydöt: KM 32239:1-2, rautakaudentyypin keramiikkaa ja palanutta savea  
 Karttaotteet: pk 3134 05 TAIPALSAARI, 1983 (liite I:6)  
 Diat: Helsingin yliopisto, Kulttuurien tutkimuksen laitos / arkeologia, nrot 6, 7 (liite V:2)

**LYHYT KOHDEKUVAUS**

Kohde sijaitsee Haikkaanlahden kylässä laajan viljelysaukean keskellä noin kilometrin päässä Saimaan Riutanselän rannasta. Noin 100 m Ylä-Tapanalan päärakennuksesta SW havaittiin pintapoiminnassa merkkejä rautakautisesta asuinpaikasta. Uudet löydöt sijaitsevat n. 100 m SW vuonna 1967 löydetystä hevosenkenkäsoljesta (KM 17370). Mammonniemen viikinkiaikainen polttokalmisto sijaitsee tilalta n. 1,2 km SE.

**TUTKIMUSKERTOMUS**

Ylä-Tapanalan tila sijaitsee Haikkaanlahden kylässä laajan viljelysaukean keskellä. Tilan aukiolevilla pelloilla tehtiin pintapoimintaa, koska paikalta on aiemmin löytynyt rautakautinen hevosenkenkäsolkki. Haikkaanlahden kylä on ollut historiallisen ajan lähteiden perusteella yksi Taipalsaaren ydinalueista, ja alue on myös loivapiirteisen topografiansa ja hiekkaperäisen maaperänsä puolesta rautakautiselle asutukselle suotuisaa.

Pelloilta, noin 100 m tilan päärakennuksesta SW, löydettiin pintapoiminnassa palanutta savea ja rautakaudentyypin keramiikkaa. Löytöalue on loivasti SW viettävää

hiekkamoreenipohjaista peltoa. Keramiikkaa löytyi pellon etelä- ja länsireunoilta. Pellosta löytyi myös historiallisen ajan keramiikkaa, mm. osa lasitetun punasavikeraamisen, mahd. 1600-luvulle ajoitettavan matalan vadin kahvasta. Pellosta löydettiin myös 1600-1700 -luvulle ajoittuvan laakean, väriltään tummanruskean ja kahdella vaalealla raidalla koristellun vadin reunapala. Löydöistä informoitiin talon väkeä.

Tilan toisella pellolla, n. 50 m päässä päärakennuksesta S ja SE suoritettiin myös pintapöimintää, mutta minkäänlaisia jäänteitä ei pellosta löydetty.

**TAIPALSAARI 47 MÄNTYMÄKI****PERUSTIEDOT**

MJ-tyyppi: asuinpaikka  
 Ajoitus: rautakautinen ja/tai historiallinen  
 Rauhoitusluokka: 2  
 Lukumäärä: 1  
 Peruskartta: 3134 05 TAIPALSAARI  
 Koordinaatit: x = 6788 58; y = 3559 60; z = 80 m  
 Koordinaattiselite: löytöalueen arvioitu keskipiste  
 Etäisyystieto: n. 5 km Taipalsaaren kirkosta koilliseen

**OMISTAJATIEDOT**

Alue tai rekisterikylä: Laukniemi  
 Tila: Mäntymäki Rno 1:60  
 Omistaja: Aulis Karhu oikeudenomistajat  
 Osoite: Laukniemi *MÄNTYMÄENTIE 25*  
 54920 Taipalsaari

**INVENTOINTI 2000**

Aika: Tuija Kirkinen, Minna Falk, Mika Pekonen, Eva Ahl, Vesa Kilpelä, Mikko Suha, Jussi Korhonen 12.5.2000  
 Löydöt: KM 32240:1-3, rautakaudentyypin keramiikkaa, palanutta savea  
 Karttaotteet: pk 3134 05 TAIPALSAARI, 1983 (liite I:7)  
 Diat: Helsingin yliopisto, Kulttuurien tutkimuksen laitos / arkeologia, nro 8

**LYHYT KOHDEKUVAUS**

Kohde sijaitsee Laukniemen kylässä Maaveteen loivasti viettävällä peltoalueella n. 75 m Mäntymäen tilan päärakennuksesta lounaaseen. Paikalta löytyi pintapoinnassa mm. rautakaudentyypin keramiikkaa.

**TUTKIMUSKERTOMUS**

Kohde sijaitsee Laukniemen kylässä Maaveden pohjoisrannalla n. 150 m päässä nykyrannasta loivasti etelään viettävällä peltoalueella. Löydöt tulivat esiin pintapoinnassa n. 75 m Mäntymäen tilan päärakennuksesta lounaaseen rantaan johtavan hiekkatien itäpuolelta 50 m Mäntymäen saunasta ja varastosta kaakkoon. Metsänreuna on noin 300 m päässä alueen pohjoispuolella. Pelloilta löytyi pintapoinnassa rautakaudentyypin keramiikkaa, palanutta savea sekä historiallisen ajan löytömaterialia, mm. tiilenkappaleita.

Alue valittiin tutkimuskohteeksi rautakautiselle asutukselle sopivan hienojakoisen maaperän, loivapiirteisen topografian sekä paikalta aiemmin tehtyjen arkeofyyti-havaintojen takia (tumma tulikukka; Kimmo Seppäsen julkaisematon arkeofyyttikartoitus 1993). Edellisvuoden kukintoja havaittiin tälläkin käynnillä Mäntymäeltä johtavan tien reunassa peltoalueelta noin 350 m luoteeseen.

**TAIPALSAARI 48 RANTAKALLIO****PERUSTIEDOT**

MJ-tyyppi:	röykkiöt ja asuinpaikka?
Ajoitus:	ajoittamaton
Rauhoitusluokka:	2
Lukumäärä:	n. 10 (röykkiöt)
Peruskartta:	3134 03 SOLKEI
Koordinaatit:	x = 6794 02; y = 3545 65; z = 80 m
Koordinaattiselite:	alueen arvioidut keskikoordinaatit
Etäisyystieto:	n. 15 km Taipalsaaren kirkosta luoteeseen

**OMISTAJATIEDOT**

Alue tai rekisterikylä:	Solkei
Tila:	Rantakallio 1:114
Omistaja:	Mauno Kallio
Osoite:	Penttiläntie 11 54940 Solkei

**INVENTOINTI 2000**

Aika:	Tuija Kirkinen, Eva Ahl, Minna Falck, Mika Pekonen, Vesa Kilpelä, Mikko Suha ja Jussi Korhonen 9.5.2000
Löydöt:	KM 32426:1-3, palanutta ja palamatonta luuta, palanutta savea
Karttaotteet:	pk 3134 03 SOLKEI, 1983 (liite I:8)
Diat:	Helsingin Yliopisto, Kulttuurien tutkimuksen laitos / arkeologia, nrot 9, 10 (liite V:3)

**LYHYT KOHDEKUVAUS**

Kohde sijaitsee kunnan luoteisosassa Solkein kylässä Rantakallion tilalla noin 70 metriä tilan päärakennuksesta lounaaseen. Etäisyys Solkeinlahden rantaan on n. 50 m. Entisellä pellolla on n. 10 maansekaista röykkiötä, ja viereiseltä pellolta löytyi pintapoiminnassa palanutta ja palamatonta luuta sekä palanutta savea.

**TUTKIMUSKERTOMUS**

Röykkiöalue sijaitsee Solkein kylässä Rantakallion tilalla noin 70 metriä tilan päärakennuksesta NNW. Etäisyys Solkeinlahden rantaan on n. 50 m. Osa Solkeinlahden rantaan viettävästä alueesta on edelleen viljelykäytössä, osa on kivisyytensä ja röykkiöidensä takia jätetty heinittymään. Alue valittiin tutkimuskohteeksi kartta-analyysin (hienojakoiset maalajit, loivapiirteinen topografia, veden läheisyys) sekä alueelta aiemmin havaittujen arkeofyyttien (tumma tulikukka; Seppäsen julkaisematon arkeofyyttikartoitus 1993) perusteella.

Pienellä moreenikohoumalla havaitut n. 10 maansekaista röykkiötä sijaitsevat heinittyneellä, aiemmin viljelykäytössä olleella pellolla. Koska röykkiöalue on ollut ympäristöään kivisempi, se on saanut jäädä rauhaan viereisiä peltoja katepillarilla raivattaessa. Yhdestä röykkiöstä poistettiin hieman turvetta, jolloin alta paljastui palaneita kiviä ja hiiltä. Myös röykkiön sisältä tuli kairattaessa hiiltä. Röykkiön S-N halkaisija on 3,80 m ja E-W halkaisija 5,40 m.

Röykkiöalueen länsipuolella sijaitsevalta pellolta löytyi pintapöimintää harjoitettaessa palanutta ja palamatonta luuta, palanutta savea sekä historiallisen ajan löytömaterialia, mm. keramiikkaa. Keramiikoista kaksi palaa oli mahdollista ajoittaa: toinen oli Saksassa valmistetun nk. partamiehen kannun kappale 1500-luvulta, toinen puolestaan punasavikeraamisen ison säilytysastian (mahdollisesti maitokannun) reunapala 1700-1800 -luvulta.

**TAIPALSAARI 49 VALKEINLAHTI****PERUSTIEDOT**

MJ-tyyppi: asuinpaikka  
 Ajoitus: kivikautinen  
 Rauhoitusluokka: 2  
 Lukumäärä: 1  
 Peruskartta: 3134 02 VITSAI  
 Koordinaatit:  $x = 6786\ 78$ ;  $y = 3549\ 06$ ;  $z = n.\ 80\ m$   
 Koordinaattiselite: alueen arvioidut keskikoordinaatit  
 Etäisyystieto: n. 8,5 km Taipalsaaren kirkosta länsiluoteeseen

**OMISTAJATIEDOT**

Alue tai rekisterikylä: Vitsai  
 Tila1: Niiva Rno 2:9  
 Omistaja1: Aira Siivonen oikeudenomistajat; Senja Laamanen  
 Osoite1: Piiluvankatu 37 A 2  
 53950 Lappeenranta  
 Tila2: erottamaton määräala  
 Omistaja2: Sirkka Brandstack  
 Osoite2: Harjutie 4  
 50600 Mikkeli

**INVENTOINTI 2000**

Aika: Mika Lavento, Nina Heiska, Esa Hertell, Annika Mukkala, Satu Perälä, Tytti Räikkönen 8.5.2000  
 Löydöt: KM 32241:1-4, saviastian paloja, palanutta luuta, kvartsi, liuske-esineen katkelma  
 Karttaotteet: pk 3134 02 VITSAI, 1983 (liite I:9); yleiskartta (liite II:1)  
 MV-kuvat: Helsingin Yliopisto, Kulttuurien tutkimuksen laitos / arkeologia (liite IV:1)

**LYHYT KOHDEKuvaus**

Kivikautinen asuinpaikkakohde sijaitsee lähellä Tokeinniemen ja Revonniemen välissä sijaitsevan Saimaan Valkeinlahden itärantaa noin 400 metriä Tokeinniemen kärjestä eteläkaakkoon. Kohde on osittain hiekkakuopan tuhoama.

**TUTKIMUSKERTOMUS**

Kohde sijaitsee n. 400 m Tokeinniemen kärjestä SSE kaakkoon aukeavalla terassilla loivasti kaakkoon viettävällä rinteellä. Paikalla ei ole havaittavissa selkeää törmää. Maaperä on hienoa hiekkaa. Alueella kasvaa paljon koivuja, mutta myös mäntyjä ja pihlajia esiintyy. Kohteesta viisi metriä lounaaseen kulkee tie, joka johtaa Valkeinlahden itärannalla sijaitseville kahdelle mökille. Asuinpaikka sijaitsee n. 400 m Tokeinniemen lapinrauniosta (Taipalsaari 39) NNW.



Kyseessä lienee kivikautinen asuinpaikka löytöjen ja sijainnin perusteella. Kaikki löydöt kerättiin pienen hiekkakuopan reunasta. Myös lähiympäristöä tutkittiin noin kahdenkymmenen metrin säteellä, mutta muita havaintoja asutuksesta ei tehty. Alueella ei kaivettu koekuoppia. Aluetta päätettiin tutkia, koska se sijaitsee 80 metrin korkeuskäyrällä lähellä Tokeinniemen lapinrauniota.

**TAIPALSAARI 50 PUTRONNIEMI****PERUSTIEDOT**

MJ-tyyppi: asuinpaikka  
 Ajoitus: kivikautinen  
 Rauhoitusluokka: 2  
 Lukumäärä: 1  
 Peruskartta: 3134 05 TAIPALSAARI  
 Koordinaatit: x = 6788 10; y = 3555 10; z = 78-79 m  
 Koordinaattiselite: alueen arvioidut keskikoordinaatit  
 Etäisyystieto: n. 4,5 km Taipalsaaren kirkosta luoteeseen

**OMISTAJATIEDOT**

Alue tai rekisterikylä: Halila *KARHUNPÄÄ*  
 Tila: Karhunpää Rno 1:31  
 Omistaja: Matti Rinne  
 Osoite: Karhunpääntie 101 a  
 54930 Levänen

**INVENTOINTI 2000**

Aika: Mika Lavento, Nina Heiska, Esa Hertell, Annika Mukkala, Satu Perälä, Tytti Räikkönen 10.5.2000  
 Löydöt: KM 32242:1-6, saviastian paloja, saviesineen katkelma, kvartsi-iskoksia  
 Karttaotteet: pk 3134 05 TAIPALSAARI, 1983 (liite I:4); yleiskartta (liite II:2)  
 MV-kuvat: Helsingin Yliopisto, Kulttuurien tutkimuksen laitos / arkeologia (liite IV:2)  
 Diat: Helsingin Yliopisto, Kulttuurien tutkimuksen laitos / arkeologia, nro 11 (liite V:3)

**LYHYT KOHDEKuvaus**

Kohde sijaitsee Karhunpään kylän Putronniemessä kapealla etelä-pohjoissuuntaisella niemellä Saimaan Maaveden rannalla. Lähimmälle talolle, joka sijaitsee Putronniemeen johtavan tien varrella viimeisenä ennen niemeä on kohteesta matkaa 60-70 m N.

**TUTKIMUSKERTOMUS**

Asuinpaikka sijaitsee Putronniemelle johtavan tien varrella ja myös osittain tiestä länteen jyrkällä länteen viettävällä rinteellä alueella sijaitsevan saunamökin itäpuolella. Paikalla kasvaa sekametsää. Niemen läntinen rinne on jyrkkä ja sen alapuolella on hiekkaranta, kun taas puolestaan itään mentäessä maasto on loivaa ja muuttuu myöhemmin pelloksi. Läntinen rantatormä näyttää sortuneen ja suurin osa löydöistä tuli tämän sortuman leikkauksesta saunamökin takaa. Maaperä on hiekkaa.

Pohjois-etelä -suuntainen, 80 m korkeuskäyrää leikkaava hiekkaperäinen Putronniemi valittiin tutkittavaksi alueeksi kartta-analyysin perusteella. Niemeä halkovalta tieltä löydettiin pintapöiminnassa keramiikkaa ja kvartsia. Tien etäisyys nykyrannasta on noin kymmenen metriä. Aluetta tutkittiin kävellen noin kolmekymmenen metrin säteellä alkuperäisestä löytöpaikasta tiellä, mutta paikalla ei havaittu asuinpainanteita.

Koekuoppia ei tehty, mutta löytöalueista piirrettiin yleiskartta. Tien itäpuolella sijaitsee mahdollinen tervahauta ja muutama pienempi kuoppa. Kohde vaikuttaa varsin koskemattomalta ja tiedossamme ei ole tulevia maankäyttösuunnitelmia.

**TAIPALSAARI 51 KARHUNPÄÄ****PERUSTIEDOT**

MJ-tyyppi:	asuinpaikka
Ajoitus:	kivikausi ja rautakausi sekä historiallinen aika
Rauhoitusluokka:	2
Lukumäärä:	2
Peruskartta:	3134 05 TAIPALSAARI
Koordinaatit:	x = 6788 20; y = 3555 20; z = 80 m
Koordinaattiselite:	alueen arvioidut keskikoordinaatit
Laajuus:	n. 70 x 100 m
Etäisyystieto:	n. 4,5 km Taipalsaaren kirkosta luoteeseen

**OMISTAJATIEDOT**

Alue tai rekisterikylä:	Karhunpää
Tila:	Karhunpää Rno 1:1
Omistaja:	Osmo Vitikainen
Osoite:	Karhunpäätie 126 54930 Levänen

**INVENTOINTI 2000**

Aika:	Mika Lavento, Nina Heiska, Esa Hertell, Annika Mukkala, Satu Perälä, Tytti Rääkkönen 10.5.200
Löydöt:	KM 32243:1-7, saviastian paloja, kvartsikaavin, kvartsi-iskoksia, palanutta savea
Karttaotteet:	pk 3134 05 TAIPALSAARI, 1983 (Liite I:4); yleiskartta (liite II:3)
MV-kuvat:	Helsingin yliopisto, Kulttuurien tutkimuksen laitos / arkeologia, (liite IV:2)
Diat:	Helsingin yliopisto, Kulttuurien tutkimuksen laitos / arkeologia, nro 12 (liite V:4)

**LYHYT KOHDEKUVAUS**

Kohde sijaitsee Karhunpään niemessä Maaveden Karhunpääsalmen rantaan etelän suuntaan viettävällä peltoalueella. Alueelta löytyi pintapöiminnassa sekä kivikaudelle, rautakaudelle että historialliselle ajalle ajoitettavaa materiaalia.

**TUTKIMUSKERTOMUS**

Kohde sijaitsee Karhunpää-nimisessä niemessä Maaveden Karhunpääsalmen rantaan etelään päin viettävällä peltoalueella, noin 40 m tilan päärakennuksesta koilliseen. Löytöpaikasta 40-50 m luoteeseen on uudisrakennus, jonka vieressä on maansiirtoalue. Aivan pellon pohjoispuolella kulkee pieni hiekkatie, jonka pohjoispuolella on kalliomuodostelma. Pellon edessä aukeneva vesialue on suhteellisen suojainen kapeahkon salmen takia. Putronniemen (Taipalsaari 56) kivikautinen asuinpaikka sijaitsee kohteesta 150 m SW, Karhunpään (Kirkinen 1992, Miettinen 1975) ajoitamattomat röykkiöt n. 350 m kohteesta NE.

Kohde löytyi Helsingin yliopiston arkeologian oppiaineen inventoinnin yhteydessä. Peltoalue tarkastettiin johtuen sen sijainnista 80 metrin korkeuskäyrällä. Myös alueen sijainti suojaisen, kapeahkon salmen rannalla oli yhtenä tarkistuskriteerinä. Tutkimus-

olosuhteet alueella olivat hyvät, sillä pelto oli kynnetty auki lähes rantaan asti ja havainnointi sekä pintapoiminta oli mahdollista (ympäröivät pellot olivat nurmella).

Aluksi peltoalueella käveltiin pienessä ryhmässä hajaantuneena noin 100 m x 100 m alueella. Kohteen löydyttyä ryhmä keskittyi tutkimaan ja dokumentoimaan hieman pienempää, noin 70 x 100 m kokoista aluetta tarkemmin. Pintapoiminnan yhteydessä pellostä löytyi kampakeramiikkaa, rautakaudentyypin keramiikkaa sekä kvartsia.

Rautakautiset ja historiallisen ajan löydöt tulivat esiin aivan peltoalueen yläosasta ja kivikauden löydöt hieman, n. 15-20 m alemmaa rantaa kohden (S). Historiallisen ajan löydöt olivat pääasiassa lasitettua keramiikkaa ja sulanutta lasia, jota ei kuitenkaan otettu talteen.

Peltoalueen pohjoispuolella kulkevan hiekkatien vieressä, noin 3 m tiestä pohjoiseen on kalliomuodostelma, jonka laella on havaittavissa 2 – 3 kohdassa lapinrauniomaisia kiveyksiä (1 kivikerros), jotka ovat hajonneita ja joista on hankala päätellä mitään.

**TAIPALSAARI 52 RUOTSILA****PERUSTIEDOT**

MJ-tyyppi: asuinpaikat  
 Ajoitus: rautakautinen ja/tai historiallinen  
 Rauhoitusluokka: 2  
 Lukumäärä: 2  
 Peruskartta: 3134 05 TAIPALSAARI  
 Koordinaatit:  $x = 6789\ 84$ ;  $y = 3553\ 66$ ;  $x = n. 84-85\ m$   
 Koordinaattiselite: alueen arvioidut keskikoordinaatit  
 Etäisyystieto: n. 7 km Taipalsaaren kirkosta luoteeseen

**OMISTAJATIEDOT**

Alue tai rekisterikylä: Peltoi  
 Tila: Ruotsila 4:74  
 Omistaja: Uljas Muhonen oikeudenomistajat  
 Osoite: *MUHOENEN, MARKKU TAPIO  
 RANNELRATU 3 os16, 53100 Lajveeranta*

**INVENTOINTI 2000**

Aika: Mika Lavento, Nina Heiska, Esa Hertell, Annika Mukkala, Satu Perälä, Tytti Räikkönen 10.5 2000.  
 Löydöt: KM 32244:1-2, pii-iskos, saviastianpaloja  
 Karttaotteet: pk 3134 05 TAIPALSAARI, 1983 (liite I:4)

**LYHYT KOHDEKUVAUS**

Kohde sijaitsee Maaveden pohjoisrannalla sijaitsevan Piispalanniemen pohjoispuolella n. 300 m rannasta, Peltoin ja Halilan kylien välisen Piispalantien eteläpuolella.

**TUTKIMUSKERTOMUS**

Kohde sijaitsee Leväsestä Rahulaan johtavan tien eteläpuolella sijaitsevalla peltoalueella, n. 100 m Ruotsilan tilan päärakennuksesta itään. Peltoalue viettää loivasti etelään kohti Maaveden Piispalanselkää. Alueelta on hyvä näkymä kohti Maavettä. Etäisyys rannasta on n. 300 metriä. Kohteesta 400 m kaakkoon sijaitsee Taipalsaari [31] Nisolan rautakautinen asuinpaikka.

Alue valittiin inventoinnin kohteeksi, koska pelto sijaitsee etelään viettävällä loivalla hiekkarinteellä, jonka halki kulkee 80 m korkeuskäyrä. Peltoalueen pohjoispuolella kulkee E-W-suunatien hiekkatie, jota ei ole merkitty peruskarttaan (1983). Pintapöiminnassa löytyi pii-iskos pellon koilliskulmasta ja siitä n. 150 m länteen löytyi rautakaudentyypin keramiikkaa.

**Uino, Pirjo**

---

**Vastaanottaja:** Muhonen Markku  
**Aihe:** RE: Muinaisjäännösrekisterin kohde 831 01 0052

Hyvää huomenta ja kiitos viestistä!

Tutkimusraportista saa sen käsityksen, että ainoastaan peltoa olisi tutkittu, mutta on mahdollista, että ympäristöä on tarkasteltu laajemminkin, vaikka siitä ei ole mitään kirjattu muistiin. Inventoinnin suorittivat Hgin yliopiston arkeologian opiskelijat assistenttinsa Tuija Kirkisen johdolla - kenttätyö oli osa heidän opintojaan. Kynnetyt pellot ovat yleensä kiitollisimpia tarkastelukohtia, kun maanpinta on niissä valmiiksi avoimena. Ikävä kyllä, paikkatieto muinaisjäännöksestä jää yleensä pistemäiseksi. Vain harvoin on aikaa ja mahdollisuuksia ryhtyä selvittämään muinaisjäännösalueen laajuutta esimerkiksi koekuoppittamalla - se vaatisi myös maanomistajan luvan.

Joka tapauksessa antamanne lisätieto on arvokas, ja liitän viestinne paperikopiona arkistoomme odottamaan sitä hetkeä, jolloin Taipalsaaren inventointi tulee taas ajankohtaiseksi.

Hyvää kevättalvea Lappeenrantaan,  
terveisin  
Pirjo Uino

-----Original Message-----

From: Muhonen Markku [mailto:markku.muhonen@Lappeenranta.fi]  
Sent: Wednesday, March 06, 2002 5:27 PM  
To: Uino, Pirjo  
Subject: Muinaisjäännösrekisterin kohde 831 01 0052

Tervehdys Lappeenrannassa!

Olen saanut kirjeenne, joka koskee Taipalsaaren Peltoin kylässä, tilalla Ruotsila 4:74 sijaitsevaa muinaisjäännökseksi määriteltä asuinpaikkaa. Pyydetty vastaanottokuitti on postitettu tänään keskiviikkona 6.3.

Tämä löydetty kohde on minulle jonkinlainen yllätys. Sen sijaan olen usein itse tutkaillut mainitun kohteen ja rannan väliin jäävällä metsäkukulalla olevaa vanhaa järjestettyä kivimuodostelmaa, joka mielestäni muistuttaa jonkinlaista oleilupaikkaa. Koska tila on ollut omistuksessamme vasta 1960-luvulta alkaen, ei minulle ole kertynyt mitään perimätietoa mahd. historiallisesta kohteesta. Voihan kyse tietysti olla esim. vaikka n. 100 vuoden ikäisestä asiasta. Onkohan tätä paikkaa tarkemmin tutkittu inventointinne yhteydessä?

Terv.  
Markku Muhonen  
Puh 05-616 2168, 0400-551 663  
Fax 05-616 2169  
markku.muhonen@lappeenranta.fi

**TAIPALSAARI 53 (SOMERNIEMI) TAMMÄKI****PERUSTIEDOT**

MJ-tyyppi:	asuinpaikka
Tyyppin tarkenne:	asuinpainanteet
Ajoitus:	kivi- ja/tai varhaismetallikautinen
Rauhoitusluokka:	2
Lukumäärä:	1
Peruskartta:	3134 08 VEHKATAIPALE
Koordinaatit:	x = 6783 75; y = 3566 70; z = 80-85 m
Koordinaattiselite:	alueen arvioidut keskikoordinaatit
Etäisyystieto:	n. 8,5 km Taipalsaaren kirkosta itään

**OMISTAJATIEDOT**

Alue tai rekisterikylä:	Viskarila <i>HIRVESNIEMI</i>
Tila:	Tammäki Rno 1:241
Omistaja:	Hannu Ström
Osoite:	Pietarinkatu 22 A 12 50100 Mikkeli

**INVENTOINTI 2000**

Aika:	Nina Heiska, Esa Hertell, Mika Lavento, Annika Mukkala, Satu Perälä ja Tytti Räikkönen 12.5.2000
Löydöt:	-
Karttaotteet:	pk 3134 08 VEHKATAIPALE, 1983 (liite I:3); yleiskartta (liite II:4)
MV-kuvat:	Helsingin yliopisto, Kulttuurien tutkimuksen laitos / arkeologia (liitteet IV:3-5)
Diat:	Helsingin yliopisto, Kulttuurien tutkimuksen laitos / arkeologia, nrot 13, 14, 15, 16

**LYHYT KOHDEKUVAUS**

Kohde sijaitsee Taipalsaaren kunnan kaakkoisosassa 250 metriä koilliseen Vehkatakai-paleen kanavasta Somerniemen kärjessä olevalla hiekkaisella tasanteella. Niemeen vievän mökkitien länsipuolella on kaksi morfologiansa perusteella asuinpainanteiksi tulkittua painannetta.

**TUTKIMUSKERTOMUS**

Kohde sijaitsee Taipalsaaren kunnan kaakkoisosassa 250 metriä koilliseen Vehkatakai-paleen kanavasta Somerniemen kärjessä olevalla hiekkaisella tasanteella. Maaperä alueella on hiekkaa, jossa seassa pieniä kiviä. Niemeen vievän mökkitien länsipuolella on kaksi morfologiansa perusteella asuinpainanteiksi tulkittua painannetta. Painanteet sijaitsevat tasaisella alueella, joka viettää loivasti itään kohti nykyistä rantaa. Alueen luoteispuolella nousee mäki. Asuinpainanteet sijaitsevat vierekkäin lounais-koillis-suunnassa. Lounaisempi painanne on kooltaan isompi, n. 10 x 8 metriä ja muodoltaan suorakaiteen omainen. Koillinen asuinpainanne on kooltaan pienempi ja pyöreämpi. Painanteisiin, valleihiin ja ns. piha-alueelle tehtiin koepistoja sekä lapiolla että kairalla. Koepistot olivat löydöttömiä. Maannokseen syntyneet leikkaukset vaikuttivat kuitenkin häiriytymättömille vaikkakin heikosti kehittyneille. Niemeen vievän mökkitien koillispuolella on myös yksi painanne, joka lienee kuitenkin melko nuori.



Painanne eroaa asuinpainanteista huomattavasti syvemmän ja pyöreämmän muotonsa puolesta. Reunoilla olevat vallit eivät myöskään olleet pakkautuneet yhtä tiiviiksi kuin viereinen häiriytymätön maa. Painanteen pohjaa kairattaessa havaittiin hiilikerros. Painanne liittyy mahdollisesti tervan valmistukseen. Paikallisen kesämökkiasukkaan kertoman mukaan niemessä on myös ollut tykkiasema ja rannasta on myös mahdollisesti löytynyt piikiveä.

**TAIPALSAARI 54 INNALA 2****PERUSTIEDOT**

MJ-tyyppi: asuinpaikka  
 Ajoitus: ajoittamaton  
 Rauhoitusluokka: 2  
 Lukumäärä: 1  
 Peruskartta: 3134 05 TAIPALSAARI  
 Koordinaatit:  $x = 6784\ 73$ ;  $y = 3554\ 30$ ;  $z = 85\ m$   
 Koordinaattiselite: löytöalueen keskipisteen koordinaatit  
 Etäisyystieto: n. 3 km Taipalsaaren kirkolta luoteeseen

**OMISTAJATIEDOT**

Alue tai rekisterikylä: Haikkaanlahti *INNALANMÄKI 5:62*  
 Tila: nimetön: sijainti Rno 5:54 ja 5:59 rajalla  
 Omistaja: Hemmo Vitikainen  
 Osoite: Innalantie 160  
 54920 Taipalsaari

**INVENTOINTI 2000**

Aika: Tuija Kirkinen, Eva Ahl, Minna Falck, Mika Pekonen, Vesa Kilpelä, Mikko Suha ja Jussi Korhonen 8.5.2000  
 Löydöt: KM 32427:1-2, palanutta luuta, palanutta savea  
 Karttaotteet: pk 3134 05 TAIPALSAARI, 1983 (liite I:6)

**LYHYT KOHDEKUVAAUS**

Kohde sijaitsee Taipalsaaren Kirkkosaarella Haikkaanlahden kylässä laajojen peltoalueiden keskellä. Etäisyys Haikkaanlahden pohjoisrantaan on n. 180 m. Pintapoiminnassa esille tulleet löydöt, palanutta luuta ja savea, tulivat esiin pieneltä perunapellosta Innalan tilan päärakennuksesta n. 10 m SSW.

**TUTKIMUSKERTOMUS**

Kohde sijaitsee Haikkaanlahden kylässä Innalan tilalla n. 180 m N Haikkaanlahden N-rannasta. Löytöalue sijaitsee laajan, jo 1500-luvulta lähtöisin olevan kyläalueen eteläosassa peltoalueiden keskellä. Esihistoriallisen ajan asuinpaikkaan viittaavat löydöt (palanutta luuta ja savea) tulivat esiin perunapellosta Innalan tilan päärakennuksesta n. 10 m SSW. Paikalla havaittiin myös historiallisen ajan keramiikkaa. Peltotilkun reunassa on pienialaisia kalliopaljastumia sekä länsireunassa suurikokoisia irtokiviä. Perunapellon itäpuolella n. 3 metrin päässä kulkee S-N-suuntainen likaoja, jonka läheisyydessä havaittiin hiiltä ja tiilen kappaleita.

Alue on pääpiirteissään melko loivapiirteistä ja kumpuilevaa, etelään kohden Haikkaanlahtea viettävää moreenirinnettä, jossa on paikoin pienialaisia kalliopaljastumia. Löytöalueesta n. 30 m etelään alkaa S-viettävä jyrkkä rinnealue, joka loivenee taas rannan tuntumassa. Alueelta on kaunis näkymä Haikkaanlahdelle.

## Historiallisen ajan / ajoittamattomat kohteet

### TAIPALSAARI VANNIEMI

#### PERUSTIEDOT

MJ-tyyppi:	kaskiraunio
Ajoitus:	ajoittamaton
Lukumäärä:	n. 15
Peruskartta:	3134 03 SOLKEI
Koordinaatit:	x = 6795 82; y = 3547 20; z = n. 80 m
Koordinaattiselite:	alueen arvioidut keskikoordinaatit
Etäisyystieto:	n. 15,5 km Taipalsaaren kirkosta luoteeseen

#### OMISTAJATIEDOT

Alue tai rekisterikylä: Pönniälä

#### INVENTOINTI 2000

Aika:	Mika Lavento, Nina Heiska, Esa Hertell, Annika Mukkala, Satu Perälä, Tytti Räikkönen 9.5.2000.
Löydöt:	-
Karttaotteet:	pk 3134 03 SOLKEI, 1983 (liite I:10)

#### LYHYT KOHDEKUVAUS

Kohde sijaitsee Solkeista Pönniälään vievän tien pohjoispuolella sijaitsevalla Vanniemellä. Suoraan niemestä pohjoiseen aukeaa Venäjänsaarenselkä ja niemen itäpuolelle jää Pönniälänlahti. Röykkiöitä havaittiin Vanniemen kärkeen vievän tien molemmin puolin.

#### TUTKIMUSKERTOMUS

Röykkiöt sijaitsevat Vanniemen kärkeen johtavan pohjois-etelä -suuntaisen tien molemmin puolin 80 m:n korkeuskäyrän kohdalla. Inventointiryhmä havaitsi röykkiöt seuratessaan 80 m:n korkeuskäyrää. Alueella arvioitiin olevan n. 15 kaskiraunion ryhmä. Rauniot olivat laajuudeltaan keskimäärin 1 x 0.5 m. Alue on loivasti etelään viettävää rinnettä, jolla kasvaa sekametsää. Röykkiöryhmän itäpuolella on avohakkuu-aukio, jolla havaittiin myös röykkiöitä.

**TAIPALSAARI KOIVUNIEMI****PERUSTIEDOT**

MJ-tyyppi: kaskiraunio  
Ajoitus: ajoittamaton  
Lukumäärä: useita  
Peruskartta: 3134 03 SOLKEI  
Koordinaatit:  $x = 6796\ 58$ ;  $y = 3548\ 46$ ;  $z = n.\ 80\ m$   
Koordinaattiselite: alueen arvioidut keskikoordinaatit  
Etäisyystieto: n. 15 km Taipalsaaren kirkosta luoteeseen

**OMISTAJATIEDOT**

Alue tai rekisterikylä: Pönniälä

**INVENTOINTI 2000**

Aika: Mika Lavento, Nina Heiska, Esa Hertell, Annika Mukkala, Satu Perälä, Tytti Räikkönen 9.5.2000.  
Löydöt: -  
Karttaotteet: pk 3134 03 SOLKEI, 1983 (liite I:10)

**LYHYT KOHDEKUVAUS**

Kohde sijaitsee Pönniälässä, Pönniälänlahden ESE-puoleisen Koivuniemeä kohden vievän Sotnientien varrella. Etäisyys Pönniälänlahden itärannalle on n. 350 m.

**TUTKIMUSKERTOMUS**

Kohde sijaitsee Sotnientien itäpuolella 80 m:n korkeuskäyrän kohdalla. Alue on runsaan kivikkoista sekametsää. Röykkiöt havaittiin autosta käsin ajettaessa kohti Koivuniementien risteystä. Kiireen vuoksi paikalla ei kuitenkaan ollut mahdollista pysähtyä. Alueella arvioitiin olevan useita kaskirauniota.

**TAIPALSAARI POHJANHIEKKA****PERUSTIEDOT**

MJ-tyyppi: tervahauta  
 Ajoitus: historiallinen  
 Lukumäärä: 2  
 Peruskartta: 3134 03 SOLKEI  
 Koordinaatit: x = 6796 32; y = 3549 06; z = n. 80 m  
 Koordinaattiselite: tervahaudan koordinaatit  
 Etäisyystieto: 14,5 km Taipalsaaren kirkosta luoteeseen

**OMISTAJATIEDOT**

Alue tai rekisterikylä: Pönniälä

**INVENTOINTI 2000**

Aika: Mika Lavento, Nina Heiska, Esa Hertell, Annika Mukkala, Satu Perälä, Tytti Räikkönen 9.5.2000.  
 Löydöt: -  
 Karttaotteet: pk 3134 03 SOLKEI, 1983 (liite I:10)

**LYHYT KOHDEKUVUVAUS**

Mahdolliset tervahaudat sijaitsevat Liekonlahdella Sääskenniemen ja Pohjanhiekan etelänpuoleisella, rakentamattomalla alueella urheilukentän ja Tennikseen vievän tien pohjoispuolella.

**TUTKIMUSKERTOMUS**

Kangaslahden, Sääskenniemen ja Pohjanhiekan etelänpuoleisen tien pohjoispuolella olevan sähkölinjan luona 2 tervahautaa muistuttavaa, maastossa selkeästi erottuvaa kuoppaa. Pienemmän kuopan halkaisija on ulkoreunastaan mitattuna 5,30 m ja sisäreunastaan 2 m, kuopan syvyys on n. 0,90 m. Edellisen länsipuolella sijaitsevan isomman kuopan halkaisija on 7 m, syvyys 0,80 m. Kuoppien välistä ja isomman kuopan reunasta kairatussa maanäytteessä ei mitään erityistä, sen sijaan isomman kuopan keskellä havaittiin runsaasti hiiltä. Alueella hienohiekkaiselle kangasmetsälle tyypillinen voimakas punamulta. Alue on harvapuista kuivaa kangasmetsää hieman 80 m:n korkeuskäyrän yläpuolella.

Sääskenniemen kärkeen vievän tien itäpuolella, aivan sen vierellä on kivikasa, jossa kaksi silmäkiveä ja lohkareita. Paikalla on aiemmin sijainnut talo ja omenapuu. Myös Tennikseen vievän tien eteläpuolella painanteita, joista kairaus ei tuonut esiin mitään.

**TAIPALSAARI HALILA****PERUSTIEDOT**

MJ-tyyppi: asuinpaikka  
 Ajoitus: historiallinen  
 Lukumäärä: 1  
 Peruskartta: 3134 05 TAIPALSAARI  
 Koordinaatit: x = 6789 74; y = 3554 14; z = n. 80 m  
 Koordinaattiselite: alueen arvioidut keskikoordinaatit  
 Etäisyystieto: n. 16 km Taipalsaaren kirkosta luoteeseen

**OMISTAJATIEDOT**

Alue tai rekisterikylä: Halila

**INVENTOINTI 2000**

Aika: Nina Heiska, Esa Hertell, Mika Lavento, Annika Mukkala, Satu Perälä ja Tytti Räikkönen 10.5.2000  
 Löydöt: -  
 Karttaotteet: pk 3134 05 TAIPALSAARI, 1983 (liite I:4)

**LYHYT KOHDEKUVAUS**

Kohde sijaitsee Taipalsaaren kunnan keskiosissa Maaveden alueella sijaitsevan Halilanlahden pohjoisrannalla. Paikalla havaittiin merkkejä historiallisen ajan asuinpaikasta

**TUTKIMUSKERTOMUS**

Halilanlahteen laskevasta Halilanojasta noin 400 metriä länteen Peltoin, Halilan ja Saikkolan läpi kulkevan tien eteläpuolelle jää avokallio. Tämän kallion etelä- ja lounaispuolella olevilla pelloilla havaittiin historiallisen ajan keramiikkaa, savitiivistettä ja rautakuonaa. Artefakteja ei kerätty talteen.

## TAIPALSAARI VUORINIEMI

### PERUSTIEDOT

MJ-tyyppi:	kaskiraunioita ym. kivikasoja
Ajoitus:	ajoittamaton
Lukumäärä:	n. 10
Peruskartta:	3134 08 VEHKATAIPALE
Koordinaatit:	alue F1: x = 6787 24; y = 3566 80; z = n. 80 m alue F2: x = 6787 46; y = 3566 84; z = n. 80 m alue F3: x = 6787 56; y = 3566 52; z = n. 80 m alue F4: x = 6787 10; y = 3565 62; z = n. 90 m alue F5: x = 6787 16; y = 3565 82; z = n. 80 m
Koordinaattiselite:	alueiden F1-F5 arvioidut keskikoordinaatit
Etäisyystieto:	n. 9,5 km Taipalsaaren kirkosta itäkoilliseen

### OMISTAJATIEDOT

Alue tai rekisterikylä: Saikon Pakkala eli Saikonkylä

### INVENTOINTI 2000

Aika:	Mika Lavento, Nina Heiska, Esa Hertell, Annika Mukkala, Satu Perälä, Tytti Räikkönen 10.5.2000
Löydöt:	-
Karttaotteet:	pk 3134 05 TAIPALSAARI, 1983 (liite I:11)

### LYHYT KOHDEKuvaus

Alueet sijaitsevat Saikon Pakkalan kylässä. Alueet F1, F2 ja F3 sijaitsevat Vuoriniemessä n. 5-10 metrin päässä rannasta. Alueet F4 ja F5 sijaitsevat etäämpänä rannasta Hongiston ja Vilpossuon välisessä maastossa n. 800 m Kansniemenlahdesta lounaaseen.

### TUTKIMUSKERTOMUS

Lappeenrantalainen Pentti Laiho (Tellervonkatu 76,53100 Lappeenranta, työ 05-6101136, koti 05-411 9719) ilmoitti inventointiryhmälle tuntemistaan metsäalueella sijaitsevista kiviröykkiöistä ja -rakennelmista sekä toimi paikalla oppaana. Kivirakenteet (kivikasoja, -latomuksia ja -muureja) sijaitsevat Vuoriniemen alueella viidellä erillisellä alueella kävelymatkan päässä toisistaan.

Ensimmäisellä alueella (F1) kivimuurinpatkka, ilmeisesti laidunaita tms. Alueella F2 kaskiraunioita kallionyppylän juurella; alueella F3 kivimuuri Vuoriniemessä, Laurinlahden rannasta ylöspäin; alueella F4 ilmeisesti resentti kiviröykkiö ja alueella F5 (ylempänä maastossa, lähellä aluetta F4) myös resenttejä kivikasoja.

Kohteet tarkastettiin paikallisen asukkaan Pentti Laihon ilmoituksen perusteella ja ne kierrettiin hänen opastuksellaan. Kaikki ilmeisesti liittyvät myöhempään asutustointintaan alueella.

**TAIPALSAARI HOVI****PERUSTIEDOT**

MJ-tyyppi:	asuinpaikka
Ajoitus:	historiallinen
Lukumäärä:	1
Peruskartta:	3134 08 VEHKATAIPALE
Koordinaatit:	x = 6785 63; y = 3560 32; z = 90 m
Koordinaattiselite:	alueen arvioidut keskikoordinaatit
Laajuus:	n. 200 m <sup>2</sup>
Etäisyystieto:	n. 3 km Taipalsaaren kirkosta koilliseen

**OMISTAJATIEDOT**

Alue tai rekisterikylä:	Ahokkala
Tila:	Hovi
Omistaja:	Pekka Suppanen
Osoite:	Ahokkala 54920 Taipalsaari puh. 05-4142051

**INVENTOINTI 2000**

Aika:	Eva Ahl, Minna Falck, Vesa Kilpelä, Tuija Kirkinen, Jussi Korhonen, Mika Pekonen, Mikko Suha 10.-11.5.2000
Löydöt:	KM 32425, palanutta savea
Karttaotteet:	pk 3134 08 VEHKATAIPALE, 1983 (liite I:12)
Diat:	Helsingin yliopisto, Kulttuurien tutkimuksen laitos / arkeologia, nrot 17, 18 (liite V:4)

**LYHYT KOHDEKUVAUS**

Kohde sijaitsee Ahokkalan kylässä Saimaan Pälpäisalmen länsirannalla. Historiallisen ajan asuinpaikkaan viittaavat havainnot ovat peräisin Hovin tilan päärakennuksen itäpuoleiselta nurmialueelta n. 50 m päässä rannasta.

**TUTKIMUSKERTOMUS**

Inventointiryhmä tuli paikalle Hovin tilan isännän Pekka Suppasen kutsumana. Ilmoitetun kivilatomuksen tarkastuksen jälkeen tutkittiin myös tilan päärakennuksen lounaispuoleinen perunamaa ja rakennuksen itäpuolinen nurmialue. Nyt nurmella oleva alue on vielä muutama vuosi aiemmin ollut peltona. Peruskallio tulee paikoin pintaan, ja näille kalliotöppäreille on koottu pellostä irtokiviä. Neljästä kalliotöppäreestä yksi on merkitty peruskarttaan. Nurmialueella on kaksi tasannetta, joista laajempi sijaitsee karttaan merkityn kallion luoteispuolella ja pienialaisempi etelä-/lounaispuolella. Nurmikenttä laskee itään kohti Pälpäisalmea. Laaja-alaisemman tasanteen kohdalta rinne laskeutuu loivemmin järveen päin kuin toiselta tasanteelta, jossa ranta on jyrkempi. Rinteen puolivälissä on tilan nykyisen isännän isän rakentama kiviaita, jonka reunalla kuten myös kalliojaljastumien ympärillä kasvaa tummaa tulikukkaa.

Nurmialuetta kairattiin melko systemaattisesti johtuen paikan hyvästä topografiasta sekä alueella havaituista arkeofyyteistä. Laaja-alaisemmalle tasanteelle paikalle, jolta kairattaessa havaittiin hiilensekaista likamaata, tehtiin kolme koekuoppaa ja yksi



koepisto. Ensimmäinen 0,5 m<sup>2</sup> laajuinen koekuoppa tehtiin n. 60 m päärakennuksesta koilliseen. Pintaosista löytyi useita paloja palanutta savea, kuopan länsireunasta havaittiin kiveystä. Toinen koekuoppa (0,5 m<sup>2</sup>) tehtiin edellisestä 2 m koilliseen. Tästä kuopasta löytyi tiilimäistä savea, palanutta kiveä ja puunpalasia hiilensekaisesta kerroksesta n. 40 cm syvyydestä. Kolmas kuoppa (0,5 m<sup>2</sup>) tehtiin ensimmäisestä kuopasta 5 m itään. Tässä kuopassa havaittiin vahvasti hiilensekainen likamaakerros. Koepisto (20 x 40 cm) tehtiin ensimmäisestä koekuopasta n. 10 m pohjoiseen. Tästä paikasta havaittiin vähän hiiltä, palanutta savea ja kaksi tiilenpalaa. Alueella havaittu voimakas likamaakerros noudattelee tasannetta. Tasanteen länsi-/lounaispuolella kairattaessa likamaakerroksen havaittiin ohenevan. Lopputuloksena voidaan todeta, että nurmialueella olevalla tasanteella on ilmeisestikin sijainnut todennäköisesti historialliselle ajalle ajoittuva rakennus, jonka jäänteet ovat puurakenteita myöten kohtalaisen hyvin säilyneet. Talon nykyisellä isännällä ei ollut tietoa alueella varhemmin sijainneista rakennuksista.

Pienialaisemmalla tasanteella likamaahavainnot olivat huomattavasti heikompia kuin edelläkuvatulla alueella. Tasanteella kasvava nurmi oli paikoin huomattavan rehevää ja tummasävyistä, ja näiltä paikoin löytyi metallinilmaisimella runsaasti nauvoja. Löydöt olivat peräisin vanhasta pellon muokkauskerroksesta, eikä nauvoja otettu talteen. Paikalla on saattanut aiemmin sijaita lato tai muu varastorakennus, joka on sittemmin purettu.

**TAIPALSAARI HOVI 2****PERUSTIEDOT**

MJ-tyyppi: latomus  
 Ajoitus: historiallinen aika  
 Lukumäärä: 1  
 Peruskartta: 3134 08 VEHKATAIPALE  
 Koordinaatit:  $x = 6785\ 77$ ;  $y = 3560\ 20$ ;  $z = 85\ m$   
 Koordinaattiselite: röykkiön koordinaatit  
 Etäisyystieto: n. 3 km Taipalsaaren kirkosta koilliseen

**OMISTAJATIEDOT**

Alue tai rekisterikylä: Ahokkala  
 Tila: Hovi  
 Omistaja: Pekka Suppanen  
 Osoite: Ahokkala  
 54920 Taipalsaari  
 puh. 05-4142051

**INVENTOINTI 2000**

Aika: Tuija Kirkinen, Eva Ahl, Minna Falck, Mika Pekonen, Vesa Kilpelä, Mikko Suha ja Jussi Korhonen 10.5.2000  
 Löydöt: -  
 Karttaotteet: pk 3134 08 VEHKATAIPALE, 1983 (liite I:12)  
 Diat: Helsingin yliopisto, Kulttuurien tutkimuksen laitos / arkeologia, nro 19 (liite V:5)

**LYHYT KOHDEKUVAUS**

Kohde sijaitsee Ahokkalan kylässä n. 250 m Hovin tilan päärakennuksesta luoteeseen sekametsäalueella. Paikalta on matkaa Kopinsalmen rantaan noin 200 m. Kivistä ladottua, keskeltä avointa röykkiömäistä kivirakennelmaa on mahdollisesti käytetty historiallisella ajalla varastointitarkoituksiin.

**TUTKIMUSKERTOMUS**

Saavuimme paikalle tilan isännän Pekka Suppasen yhteydenoton johdosta. Suppanen opasti inventointiryhmämme kohteelle, joka sijaitsee Hovin tilan pohjoispuolella n. 250 m päärakennuksesta NE. Keskeltä avoin, halkaisijaltaan yli 20 cm kokoisista kivistä koottu sammaloitunut latomus sijaitsee kallion reunassa suomalaisen notkelman äärellä. Röykkiön korkeus on sen itäosassa 80 cm ja sen halkaisija pohjois-eteläsuunnassa on 4 m ja itä-länsisuunnassa 3,80 m. Oviaukko sijaitsee röykkiön itäpuolella ja on n. 0,5 m leveä. Kohde on mahdollisesti historiallisen ajan varasto-/säilytysrakennelma. Alue on mäntyvaltaista sekametsää, aluskasvillisuutena on mm. mustikkaa. Latomuksen ympärillä kasvaa katajia ja alue on ennen ollut hyvin avoin informantimme Pekka Suppasen mukaan. Kallion alla sijaitsevassa koskeahkossa suomalaisessa notkelmassa kasvaa koivuja. Röykkiön itäpuolella havaittiin kuoppa, jossa on sammaleen peittämä kivipohja.

**TAIPALSAARI INNALA****PERUSTIEDOT**

MJ-tyyppi	kalliohakkaukset
Ajoitus	historiallinen
Lukumäärä	3
Peruskartta:	3134 05 TAIPALSAARI
Koordinaatit:	x = 6784 96; y = 3554 24; z = 90 m
Koordinaattiselite	keskimmäinen kallionyppylä
Pinta-ala	n. 35 m <sup>2</sup>
Etäisyystieto:	n. 3 km Taipalsaaren kirkosta luoteeseen

**OMISTAJATIEDOT**

Alue tai rekisterikylä:	Haikkaanlahti
Tila:	
Omistaja:	Leila Vitikainen
Osoite:	Innalantie 149, 54920 TAIPALSAARI

**INVENTOINTI 2000**

Aika:	Tuija Kirkinen, Eva Ahl, Minna Falk, Mika Pekonen, Jussi Korhonen, Mikko Suha, Vesa Kilpelä 8.5.2000
Löydöt:	-
Karttaotteet:	pk 3134 05 TAIPALSAARI, 1983 (liite I:6)
Diat:	Helsingin yliopisto, Kulttuurien tutkimuksen laitos / arkeologia, nrot 20, 21, 22, 23, 24 (liitteet V:5 ja V:6)

**LYHYT KOHDEKUVAUS**

Kohde sijaitsee Haikkaanlahden kylässä Innalan talon pihassa. Kolmessa erillisessä kalliopaljastumassa useita kalliopiiroksien ja -hakkauksien tapaisia kuvioita, joista osa luonnonmuodostelmia (mahd. nk. tyynylaavaa), osa tarkemmin ajoittamattomia hakkauksia.

**TUTKIMUSKERTOMUS**

Kohde sijaitsee Haikkaanlahden kylässä peltojen ympäröimällä kohoumalla. Etäisyys Saimaan Haikkaanlahden rantaan on noin 400 metriä. Mammonniemen viikinkiaikainen polttokalmisto sijaitsee kohteesta noin 850 m SE. Kalliopaljastumat, joissa hakkaukset on tehty luontaisten uurrosten ja kuoppamaisten syvennyksien joukkoon sijaitsevat Innalan talon pihapiirin keskellä rakennusten ympäröimänä. Kohteen koillispuolella on kylän läpi johtava tie noin 5 m päässä kalliopaljastumasta.

Kallioissa havaittavat merkit ovat pääasiassa luonnonmuodostelmia: pistemäisiä kuoppia ja koloja, kaksi soikeaa ja kolme ”kalanmuotoista” kuviota. Kuvioiden koko oli muutamasta sentistä aina n. 30 cm asti. Ilmeisestikin ihmisen tekemiä hakkauksia olivat kaksoisviivalla tehty W-kuvio sekä tiimalasin muotoinen, urista muodostuva kuvio. Urat olivat osittain syviä, noin 3 cm ja sammaleen peitossa. Haikkaanlahden kylässä on ollut asutusta 1500-luvulta asti eikä hakkausten ikää voi tarkasti määrittää. Tilalla asuva emäntä esitteli kuviot inventointiryhmälle ja kertoi ihmetelleensä niitä lapsesta asti.

**TAIPALSAARI UITONNIEMI****PERUSTIEDOT**

MJ-tyyppi: rökkiö ja puolustusvarustus  
 Ajoitus: historiallinen aika  
 Peruskartta: 3134 08 VEHKATAIPALE  
 Koordinaatit:  $x = 6786\ 08$ ;  $y = 3560\ 90$ ;  $z = 85\ m$   
 Koordinaattiselite: alueen arvioidut keskikoordinaatit  
 Etäisyystieto: n. 4 km Taipalsaaren kirkosta koilliseen

**OMISTAJATIEDOT**

Alue tai rekisterikylä: Uitonniemi

**INVENTOINTI 2000**

Aika: Tuija Kirkinen, Eva Ahl, Minna Falck, Mika Pekonen, Vesa Kilpelä, Mikko Suha ja Jussi Korhonen 10.5.2000  
 Löydöt: -  
 Karttaotteet: pk 3134 08 VEHKATAIPALE, 1983 (liite I:12)  
 Diat: Helsingin yliopisto, Kulttuurien tutkimuksen laitos / arkeologia, nrot 25, 26, 27 (liitteet V:6 ja V:7)

**LYHYT KOHDEKUVAUS**

Kohteet sijaitsevat sekametsäalueella n. 300 m päässä Kopinsalmen rannalta itään. Paikalla todettiin rökkiö, joka liittyy mahdollisesti historiallisen ajan kaskiviljelyyn. Rökkiön pohjoispuolella havaittiin historiallisen ajan puolustusvarustuksen jäännökset.

**TUTKIMUSKERTOMUS**

Paikallinen informantti Pekka Suppanen (Ahokkala, 54920 Taipalsaari; p. 05-4142051) opasti inventointiryhmämme sammaloituneelle historiallisen ajan rökkiölle, joka liittyy mahdollisesti kaskiviljelyyn. Kohde sijaitsee n. 70 m Livontiestä etelään sekametsän ja kuusimetsän rajalla. Kuusimetsän paikalla on ennen ollut kaskipelto, missä sijaitsee kaskiraunioita ja jota Suppasen mukaan ei ole kaskettu ainakaan sataan vuoteen. Nykyinen ranta sijaitsee n. 300 m:n päässä rökkiöstä länteen.

Rökkiö on koottu halkaisijaltaan 30-40 cm:n kokoisista litteähköistä kivista, jotka on huolellisesti ladottu päällekkäin 4-5 kerrokseen. Rökkiön halkaisija pohjois-eteläsuunnassa on 3 m ja itä-länsisuunnassa 2,2 m. Rökkiön pohjois- ja eteläsivut ovat sortuneet ja latomuksen rakenteen näkee parhaiten sen länsireunalta. Sen korkeus on n. 70 cm. Aivan rökkiön vierestä kairattaessa n. 40 cm:n syvyydessä havaittiin voimakas hiilikerrostuma.

Kivilatomuksesta noin 20 m:n päässä pohjoisessa havaittiin historiallisen ajan puolustusvarustuksen jäännöksiä. Puolustuslinjasta on havaittavissa L-kirjaimen muotoinen muodostelma ja varustus on ladottu kivistä neljään kerrokseen. Latomuksen korkeus on noin 50 cm ja sen pituus pohjois-eteläsuunnassa on noin 1,1 m ja itä-länsisuunnassa 3,3 m. Puolustusvarustuksen länsipuolella sijaitsee iso maakivi.

## TAIPALSAARI MYLLYMÄKI

### PERUSTIEDOT

MJ-tyyppi:	asuinpaikka
Ajoitus:	historiallinen aika
Rauhoitusluokka:	1
Peruskartta:	3134 05 TAIPALSAARI
Koordinaatit:	x = 6784 16; y = 3557 42; z = 100 m
Koordinaattiselite:	alueen (mäen) keskipiste
Pinta-ala:	noin 150 x 60 m
Etäisyystieto:	n. 200 m Taipalsaaren kirkosta pohjoiskoilliseen

### OMISTAJATIEDOT

Alue tai rekisterikylä: Kirkonkylä

### INVENTOINTI 2000

Aika:	Tuija Kirkinen, Eva Ahl, Minna Falck, Vesa Kilpelä, Jussi Korhonen, Mika Pekonen, Mikko Suha 11.5.2000
Löydöt:	-
Karttaotteet: (liite III:1-2)	pk 3134 05 TAIPALSAARI, 1983 (liite I:2); havainnekuva
Diat:	Helsingin yliopisto, Kulttuurien tutkimuksen laitos / arkeologia, nrot 28, 29, 30, 31, 32, 33 (liite V:7)

### LYHYT KOHDEKUVAUS

Myllymäki sijaitsee Kirkkosaassa Taipalsaaren kirkonkylän koillisosassa. Alue on monista rakennusten ja rakenteiden jäännöksistä koostuva historiallisen ajan kokonaisuus, joka on rakentamattomana edelleen säilynyt aivan Taipalsaaren kirkonkylän keskustan tuntumassa. Alue on ollut Taipalsaaren ydinaluetta jo varhaiselta historialliselta ajalta. Myös paikan poikkeukselliseen kasvillisuuteen on kiinnitetty huomiota. Myllymäki toimii nykyisin virkistysalueena.

### TUTKIMUSKERTOMUS

Myllymäki on savimaan etelästä ja lounaasta rajaama kalliainen mäki, jota peittää ohut, alle 1,0 m paksuinen kerros moreenia. Kairauksen perusteella kallio on paikoin hyvin pinnassa. Mäellä kasvaa nykyään pääasiassa katajaa ja koivua sekä suuria mäntyjä. Paikallinen arkeologian harrastaja Tuula Koski (puh: 05-414 2213, os. Vanhapappila, 54920 Taipalsaari) on kiinnittänyt huomiota alueen kasvillisuuden harvinaisuuteen ja runsaaseen ketolajistoon.

Mäellä on näkyvissä myllyn paikka noin 25 m alueen SW-W -reunassa sijaitsevan kiviaidan portista pohjoiseen. Pohjan halkaisija on noin 4 m, sisällä pieniä n. 30 cm kiviä ja reunoilla suurempia. Noin 20 metriä myllystä luoteeseen sijaitsee nuorempi noin 1 m korkuinen, huolellisesti ladotun rakennelman nurkka. Mäen kaakkoskylmassä on nähtävissä pieniä latomuksia, joiden halkaisija on n. 2 metriä ja päällä vain ohut turvekerros. Perimätiedon mukaan kalliolla on sijainnut kirkko. Isojakokartassa 1860-luvulla (MHA G 53 28/2-3, 1860) paikka on merkitty kallioksi, jonka koillis-, itä- ja eteläpuoli sekä lounaispuolella kapea kaistale on merkitty pääosin kaskimaaksi laajempien peltoalueiden sijaitessa kallion länsipuolella.

Inventoinnin aikaan kävi ilmi, että Kaavoitus ja maankäyttö oy on laatinut kaavasuunnitelman Myllymäen koillispuoleiselle peltoalueelle rakennettavalle Röytyn asuntoalueelle (ks. liitteet III:1-2). Kaavoittajan mukaan alue on entisiä kestikievarin maita. Taipalsaaren kunnantalolla esillä olleessa havainnekuvassa Myllymäen alue on merkitty virkistysalueeksi.

**TAIPALSAARI KUUSELA****PERUSTIEDOT**

MJ-tyyppi: rökkiöt  
 Ajoitus: ajoittamaton  
 Lukumäärä: 3  
 Peruskartta: 3134 05 TAIPALSAARI  
 Koordinaatit: x = 6784 32; y = 3557 12; z = 90 m  
 Koordinaattiselite: alueen arvioidut keskikoordinaatit  
 Etäisyystieto: n. 300 m Taipalsaaren kirkosta pohjoisluoteeseen

**OMISTAJATIEDOT**

Alue tai rekisterikylä: Kirkonkylä  
 Tila: Kuusela (ent. Kaulio 2)  
 Omistaja: Saarinen  
 Osoite: Muukkolantie 10  
 54920 Taipalsaari  
 puh. 050 379 8479

**ARKISTOTIEDOT**

Kuuselan päärakennus on Taipalsaaren kirkonkylän vanhimpia asuinrakennuksia (n. 1850) ja sitä pidetään kuusialtoineen ja omenatarhoineen merkittävänä osatekijänä kirkonkylän maisemassa. Tila on mainittu Etelä-Karjalan rakennuskulttuuri -kirjassa (E-Karjalan SKL 4, 1987:148, kohde 9: Kaulio 2).

**INVENTOINTI 2000**

Aika: Eva Ahl, Minna Falck, Vesa Kilpelä, Tuija Kirkinen, Jussi Korhonen, Mika Pekonen, Mikko Suha 11.5.2000  
 Löydöt: -  
 Karttaotteet: pk 3134 05 TAIPALSAARI, 1983 (LIITE I:2)  
 Diat: Helsingin yliopisto, Kulttuurien tutkimuksen laitos / arkeologia, nrot 34, 35 (liite V:8)

**LYHYT KOHDEKuvaus**

Rökkiöt sijaitsevat Taipalsaaren kirkonkylässä, n. 350 m kirkosta pohjoiseen Kuuselan tilan 1950-luvulta peräisin olevassa villiintyneessä omenatarhassa 30-40 metriä päärakennuksesta luoteeseen.

**TUTKIMUSKERTOMUS**

Yleisövihjeen tarkastus, informantti talon asukas Olli Hermann Saarinen. Nykyisin villiintyneessä omenatarhassa on useita rökkiöitä ja rakennusten perustuksia. Rökkiöistä osa selkeästi moderneja (kivien joukossa tiilen kappaleita), mutta joukossa myös kolme kiinnostavaa latomusta.

Ensimmäinen rökkiö sijaitsee päärakennuksesta n. 30 m luoteeseen. Rökkiön halkaisija on 7 m, korkeus 0,5 m. Keskellä resentti, n. 2 x 2 m laajuinen kiveys, jossa mukana tiiltä. Kivet ovat nyrkinkokoisia tai sitä suurempia, keskellä suuri maakivi. Rökkiö paljastui maanpinnalle näkyvää osaa laajemmaksi kairalla koeteltaessa.

Toinen röykkiö sijaitsee n. 30 m päärakennuksesta länsiluoteeseen, erittäin tiheän tuomi- ja haapakasvuston alla. Röykkiön halkaisija on noin 7 m, korkeus noin 0,5 m. Röykkiön keskellä on pienenä kumpuna pieniä, nyrkinkokoisia kiviä, ympärillä kivet ovat isompia.

Kolmas röykkiö sijaitsee noin 40 m päärakennuksesta länsiluoteeseen pensaan peittämänä. Halkaisija on noin 5 m, korkeus noin 30 cm. Havainnointimahdollisuudet olivat melko huonot, sillä villiintynyt kasvillisuus häytti näkyvyyttä.

Isojakokartassa (MHA G53 28/2-3, 1860) alue on merkitty Kaulion tilan (no 5) niityksi ja sen nimenä on "Rainioniitty" (seliteosa MHA G53 28/7, 1860). Länsipuolella on ollut kappalaisen virkatalon kaskimaita ja lännemmäksi n. 150 m päähän on merkitty "Rainio". Osa alueella havaittavista rakennusten jäännöksistä mahdollisesti liitettävissä kappalaisen virkatalon rakennuksiin.

Tutkinnan yhteydessä harjoitettiin lisäksi pintapöimintää talon perunapellolla, noin 20 metriä päärakennuksesta etelälounaaseen. Pellolla havaittiin palanutta savea.



## TAIPALSAARI AHTIAISENSUO

### PERUSTIEDOT

MJ-tyyppi: asuinpaikka  
 Ajoitus: historiallinen  
 Lukumäärä: 1  
 Peruskartta: 3134 08 VEHKATAIPALE  
 Koordinaatit: x = 6780 30; y = 3563 70; z = 90-100 m  
 Koordinaattiselite: alueen arvioidut keskikoordinaatit  
 Etäisyystieto: n. 7 km Taipalsaaren kirkosta kaakkoon

### OMISTAJATIEDOT

Alue tai rekisterikylä: Ampujala

### INVENTOINTI 2000

Aika: Nina Heiska, Esa Hertell, Mika Lavento, Annika Mukkala, Satu Perälä ja Tytti Räikkönen 12.5.2000  
 Löydöt: -  
 Karttaotteet: pk 3134 08 VEHKATAIPALE, 1983 (liite I:13)

### LYHYT KOHDEKUVAUS

Ahtiaisensuon historiallisen ajan asuinpaikka-alue sijaitsee Taipalsaaren kunnan kaakkoisosassa Ampujalan alueella Vehkasalonselän ja Niemisenselän väliin jäävän kapeikon itäpuolella noin puoli kilometriä länteen laajahkolta Ahtiaisensuolta.

### TUTKIMUSKERTOMUS

Kohde sijaitsee Taipalsaaren kunnan kaakkoisosassa Ampujalan alueella Vehkasalonselän ja Niemisenselän väliin jäävän kapeikon itäpuolella. Ahtiaisensuoksi nimetty historiallisen ajan asuinpaikka on noin puoli kilometriä länteen laajahkolta Ahtiaisensuolta. Kohde sijaitsee kuusivaltaisessa metsässä n. 300 metrin päässä nykyrannasta. Maaperä alueella on moreenia.

Asuinpaikka-alue koostuu talonpohjasta, kiviraunioista ja aitamaisista rakenteista. Talonpohjasta on näkyvissä seinälinjojen paikat ja kaksi kiuasta. Kivirauniot ja aitamaiset rakenteet sijaitsevat talonpohjan itä- ja kaakkoispuolella nousevan mäen päällä.. Kyseessä on hyvin säilynyt kokonaisuus.

Kohde tuli inventointiryhmän tietoon yleisöilmoituksen johdosta. Ryhmän opasti paikalle Pekka Metso (Kaukaankatu 8, 53200 Lappeenranta, puh: 05-6162525).

## Luonnonilmiöt

### TAIPALSAARI VIERUHAKA

#### PERUSTIEDOT

Kohde: punamulta-alue  
 Peruskartta: 3134 05 TAIPALSAARI  
 Koordinaatit: x = 6787 29; y = 3553 36

#### OMISTAJATIEDOT

Alue tai rekisterikylä: Olkkola

#### INVENTOINTI 2000

Aika: Mika Lavento, Nina Heiska, Esa Hertell, Mika Lavento, Annika Mukkala, Satu Perälä, Tytti Räikkönen 9.5.2000  
 Karttaotteet: pk 3134 05 TAIPALSAARI, 1983 (liite I:14)

#### TUTKIMUSKERTOMUS

Alueelle saavuttiin taipalsaarelaisen Ari Kietäväisen (Lukialantie 40, 54920 Taipalsaari, puh: 02040 75787) kutsumana. Kietäväinen epäili alueella olevan punamultahautoja. Alue sijaitsee Kirkkosaarentie 406:sta itään Suurimäkeä kohden kääntyvän tien eteläpuolella n. 150 m tien 406 ja Suurimäentien risteyksestä itään. Paikalla havaittiin luontainen punamultakeskittymä. Alue tunnetaan nimellä Punamultahaka.

### TAIPALSAARI MIKKOLAN HIEKKAKUOPPA

#### PERUSTIEDOT

Kohde: punamultaa ja hiiltynyt kerros hiekkakuopan reunassa  
 Peruskartta: 3134 05 TAIPALSAARI  
 Koordinaatit: x = 6787 44; y = 3553 34; z = 110-115 m

#### OMISTAJATIEDOT

Alue tai rekisterikylä: Olkkola

#### INVENTOINTI 2000

Aika: Mika Lavento, Nina Heiska, Esa Hertell, Annika Mukkala, Satu Perälä, Tytti Räikkönen 9.5.2000.  
 Karttaotteet: pk 3134 05 TAIPALSAARI, 1983 (liite I:14)

#### TUTKIMUSKERTOMUS

Alueelle saavuttiin taipalsaarelaisen Ari Kietäväisen (Lukialantie 40, 54920 Taipalsaari, puh: 02040 75787) kutsumana. Kietäväinen oli havainnut hiekkakuopan reunassa punamultaa sekä hiilikerrostuman. Hiekkakuopan reunan alapuolella (n. 70 cm) vaaleaa punamultaa sekä oikealta alas vasemmalle hiiltynyt musta juova. Edellisestä itään heikosti hiiltä kuopan itäpäässä samalla korkeudella.

## Arkeofyyttihavainnot<sup>1</sup>

### TAIPALSAARI KAUVAINNIEMI

#### PERUSTIEDOT

Laji: ukontulikukka  
 Peruskartta: 3134 03 SOLKEI  
 Koordinaatit: x = 6794; y = 3546 22

#### TUTKIMUSKERTOMUS

Kasvit sijaitsevat Karveden rannalla, Kouvainniemellä, Leviälahden eteläpuolella sijaitsevan asuinrakennuksen pihalla. Emäntä kertoi siirtäneensä ukontulikukat talon koillispuolelta sijaitsevalta hiekkakuopalta. Hiekkakuopalle siirryttiin Kouvainniemestä, kääntyen oikealle Pönniälään vievältä tieltä. Alue sijaitti 100 m käyrän korkeudella, mutta oli mittasuhteiltaan niin valtava että se jätettiin tutkimatta. Alueen maastoa, rakennuksia ja elinkeinoa kuvattu vuonna 1936 ilmestyneessä Viipurilaisen Osakunnan Savotar-kirjassa.

### TAIPALSAARI 48 HOVI

#### PERUSTIEDOT

Laji: tumma tulikukka  
 Peruskartta: 3134 08 VEHKATAIPALE  
 Koordinaatit: x = 6785 63; y = 3560 32; z = 90 m

#### TUTKIMUSKERTOMUS

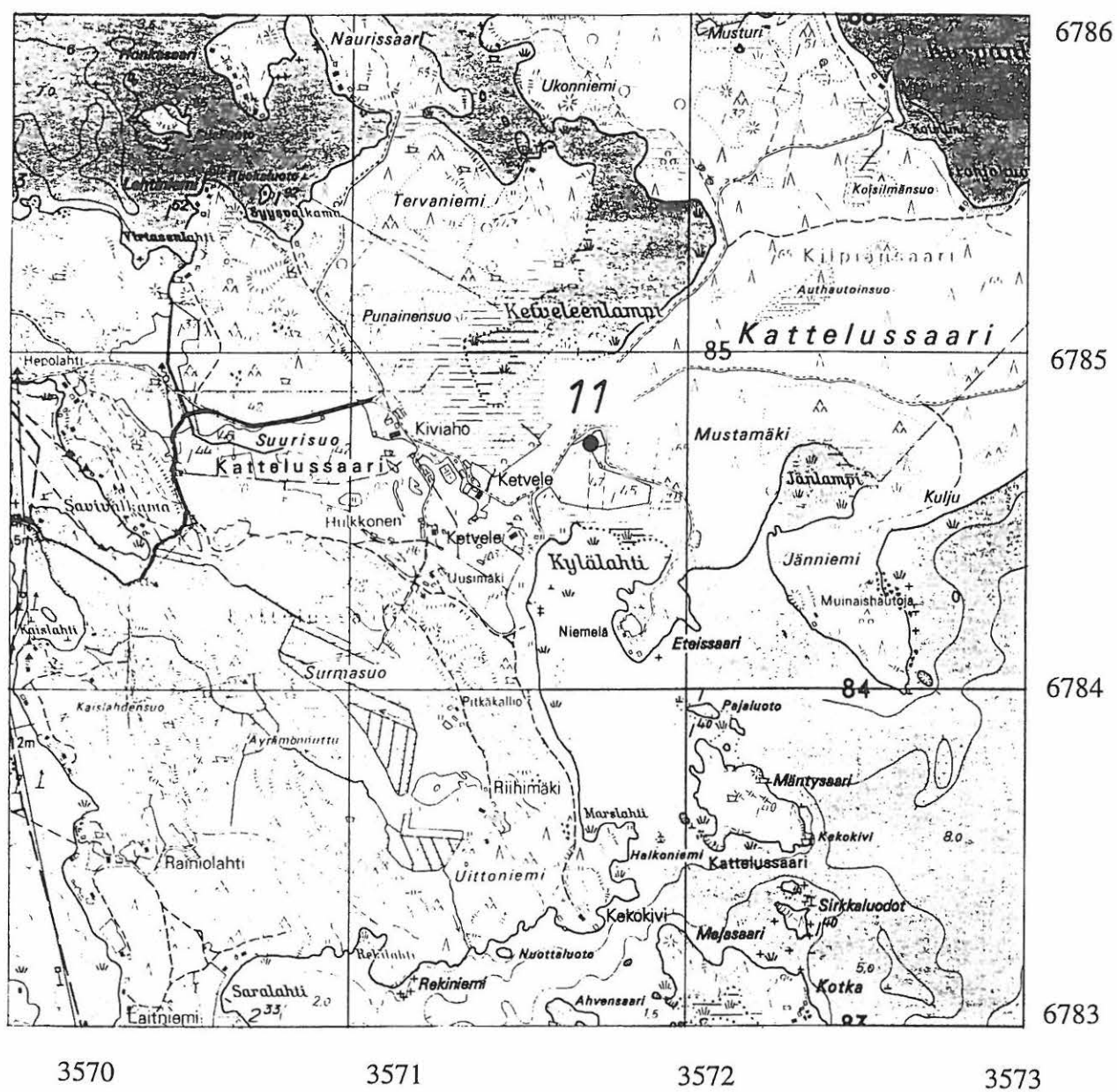
Kohde sijaitsee Ahokkalan kylässä Saimaan Pälpäisalmen länsirannalla. Historiallisen ajan asuinpaikkaan viittaavat havainnot ovat peräisin Hovin tilan päärakennuksen itäpuoliselta nurmialueelta n. 50 m päässä rannasta. Edellisvuotisia tumman tulikukan kukintoja havaittiin päärakennuksen itäpuoleisella nurmialueella olevien kallio-paljastumien ja peltoröykkiöiden reunamilta sekä päärakennuksen ja Pälpäisalmen rannan puolivälissä kulkevan N-S-suuntaisen kiviaidan vierestä.

---

<sup>1</sup> Listassa ei ole esitetty niitä arkeofyyttien kasvupaikkoja, jotka on jo luetteloitu Kimmo Seppäsen vuonna 1993 tekemässä kasvillisuusinventoinnissa (mm. Taipalsaari 47 Mäntymäki; Taipalsaari 48 Rantakallio).

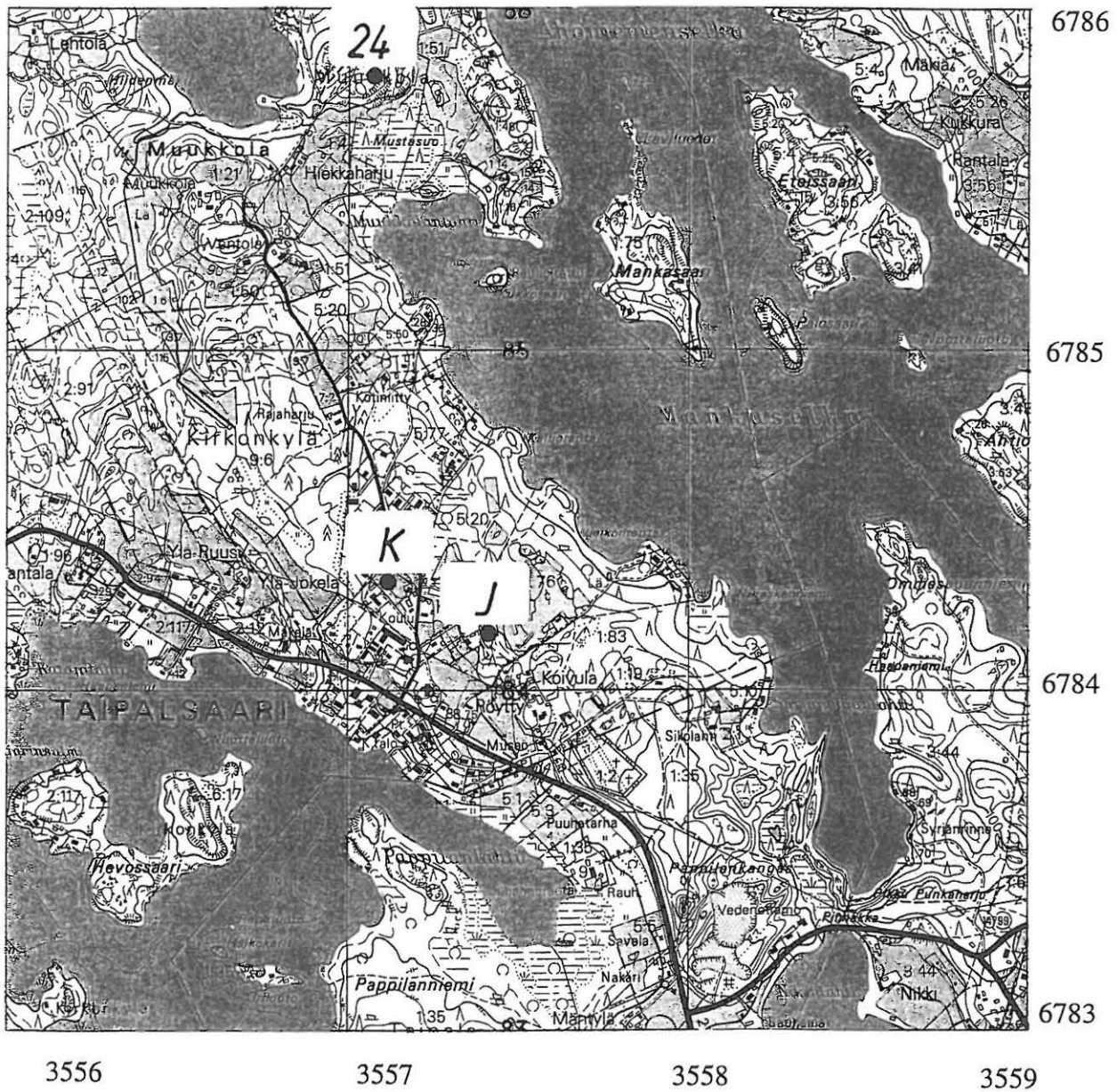
TAIPALSAARI 11 Ketvele

Pk 3134 11 KATTELUSSAARI, 1983



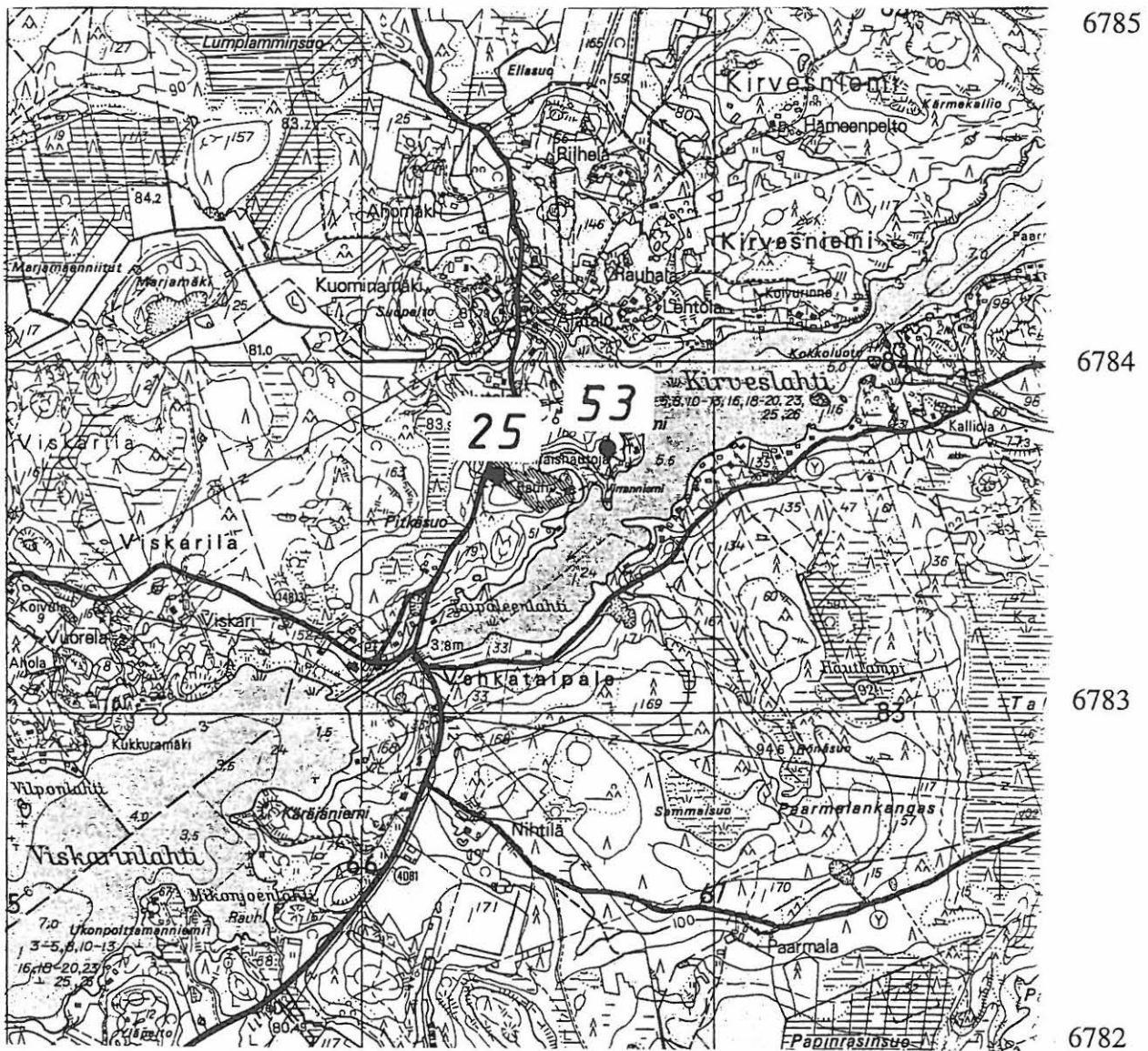
TAIPALSAARI 24 Hirviniemi Hiekkaharju  
J Kirkonkylä Myllymäki  
K Kirkonkylä Kuusela

Pk 3134 05 TAIPALSAARI, 1983



TAIPALSAARI 25 Kirveskylä  
53 Somerniemi

Pk 3134 08 VEHKATAIPALE, 1983



3565

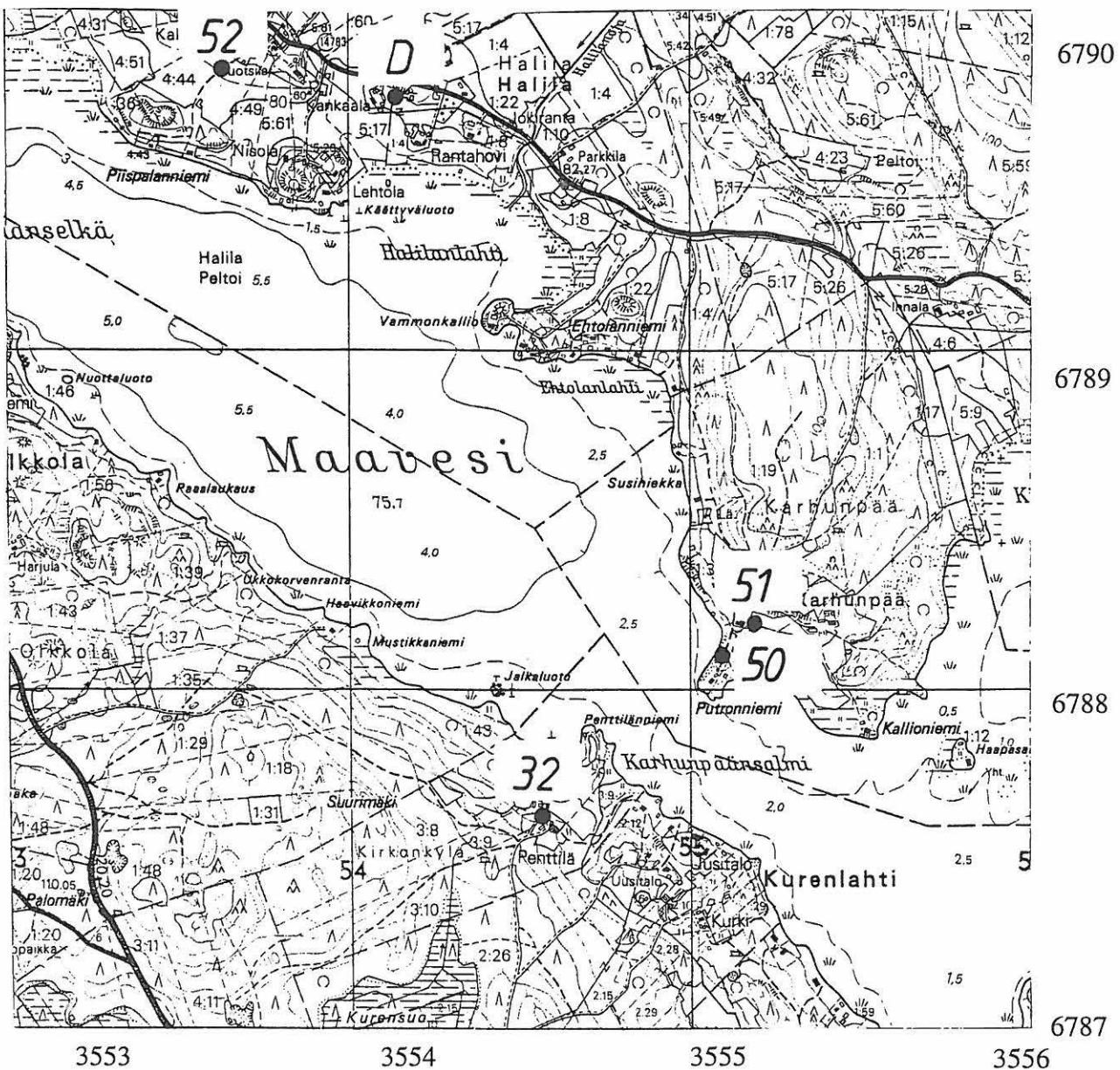
3566

3567

3568

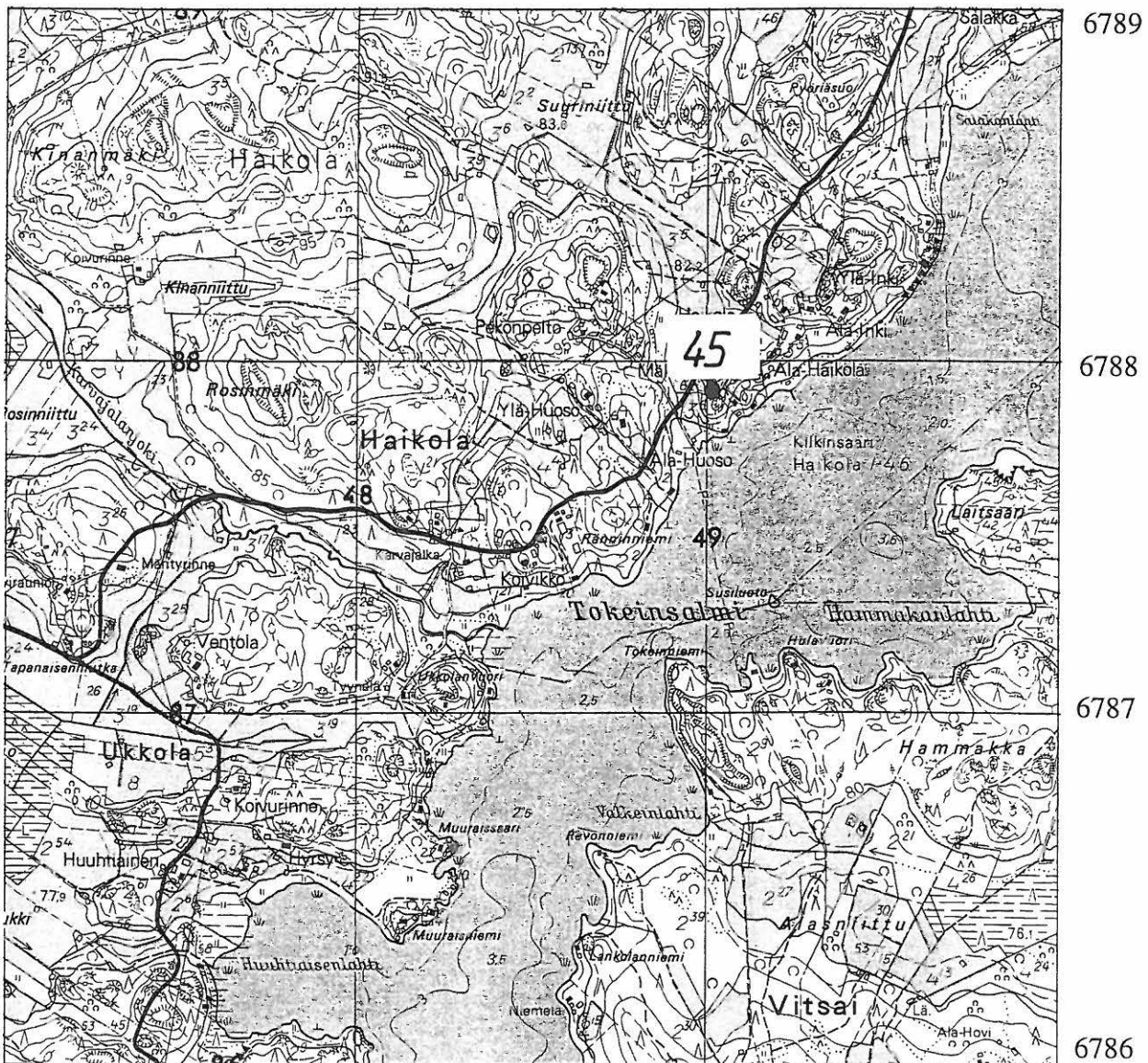
TAIPALSAARI 32 Marjala  
50 Putronniemi  
51 Karhunpää  
52 Ruotsila  
D Halila

Pk 3134 05 TAIPALSAARI, 1983



TAIPALSAARI 45 Mäkelä

Pk 3134 02 VITSAI, 1983



3547

3548

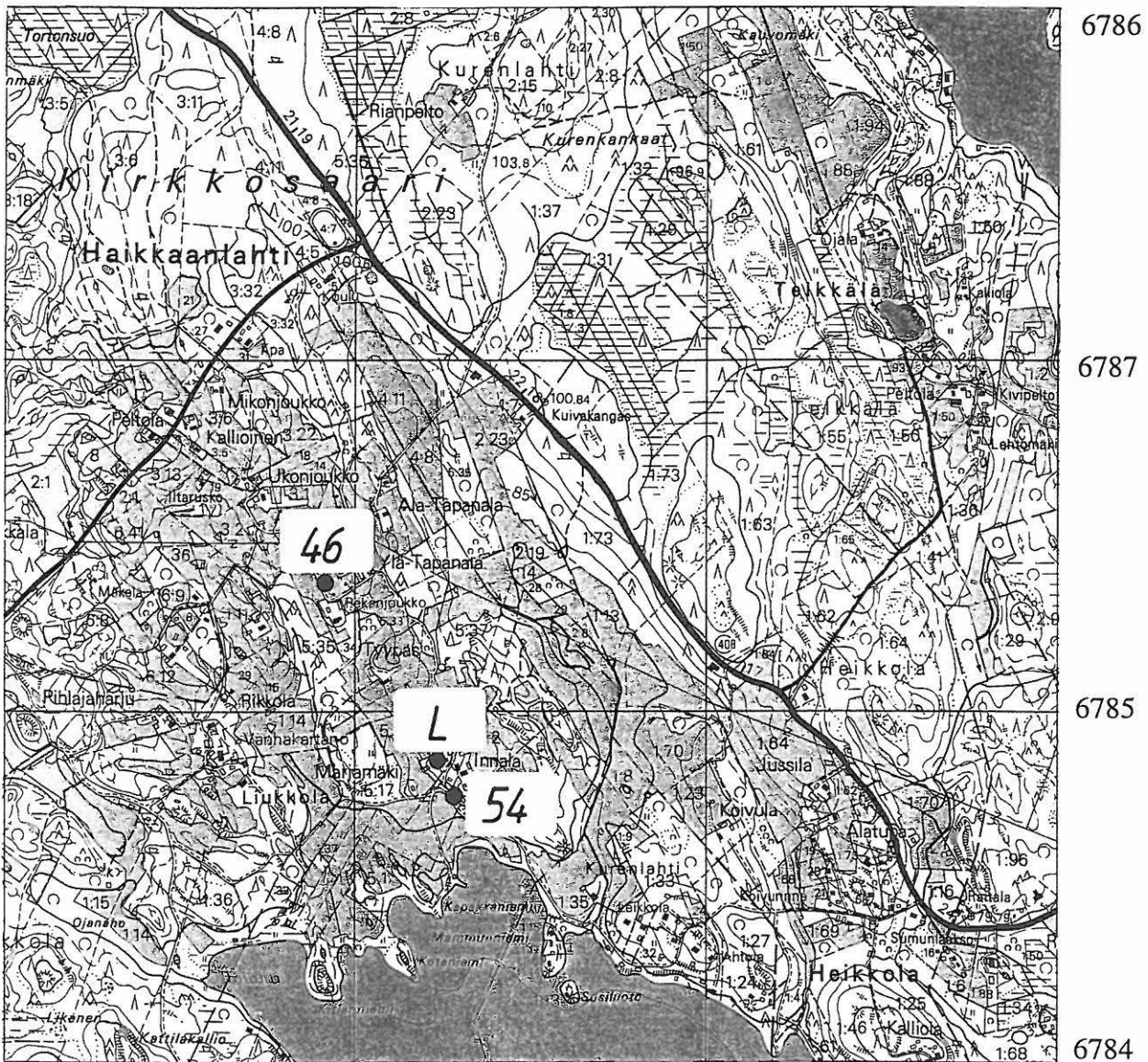
3549

3550



TAIPALSAARI 46 Ylä-Tapanala  
54 Innala 2  
L Innala

Pk 3134 05 TAIPALSAARI, 1983



3553

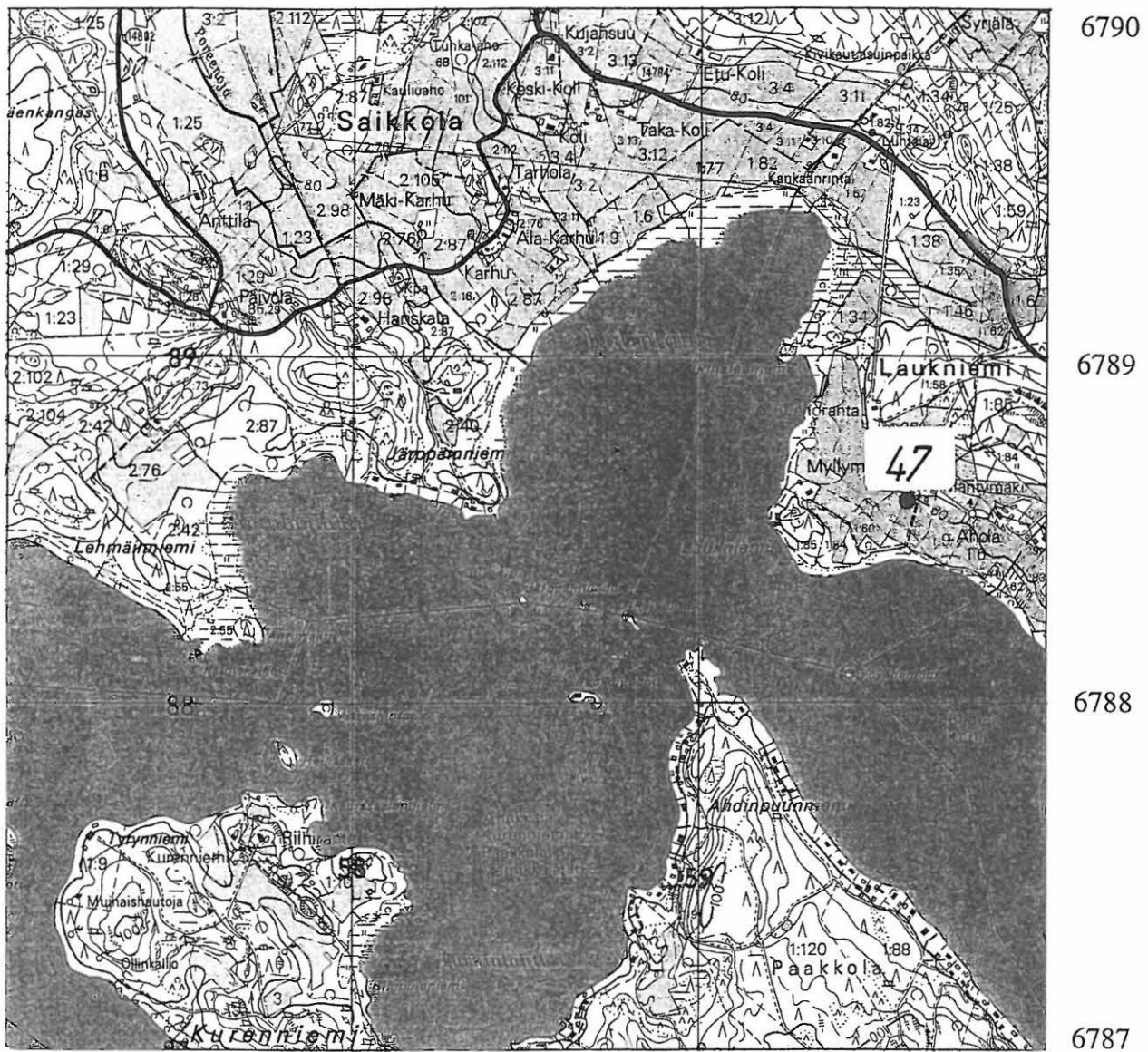
3554

3555

3556

TAIPALSAARI 47 Mäntymäki

Pk 3134 05 TAIPALSAARI, 1983



3557

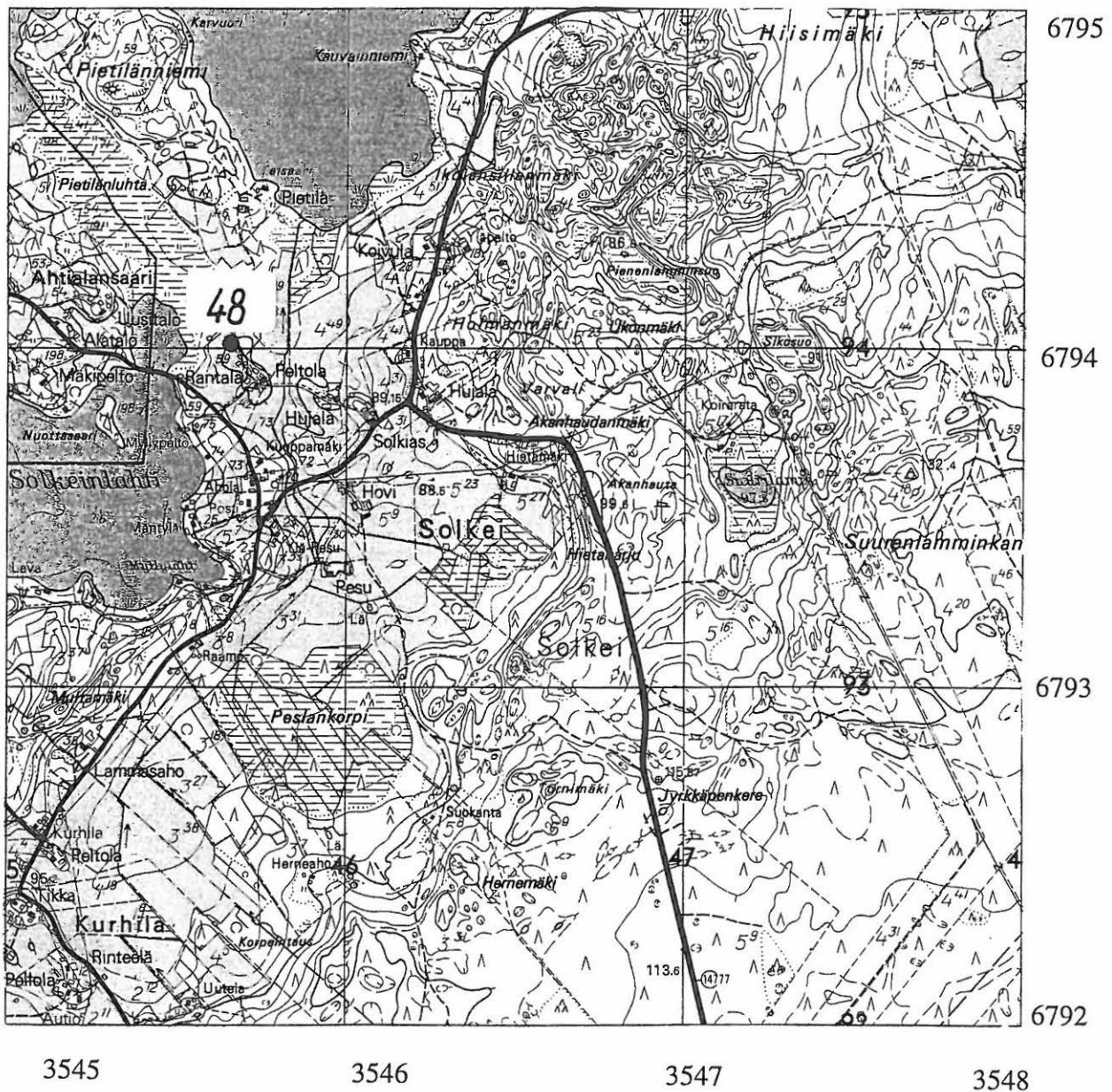
3558

3559

3560

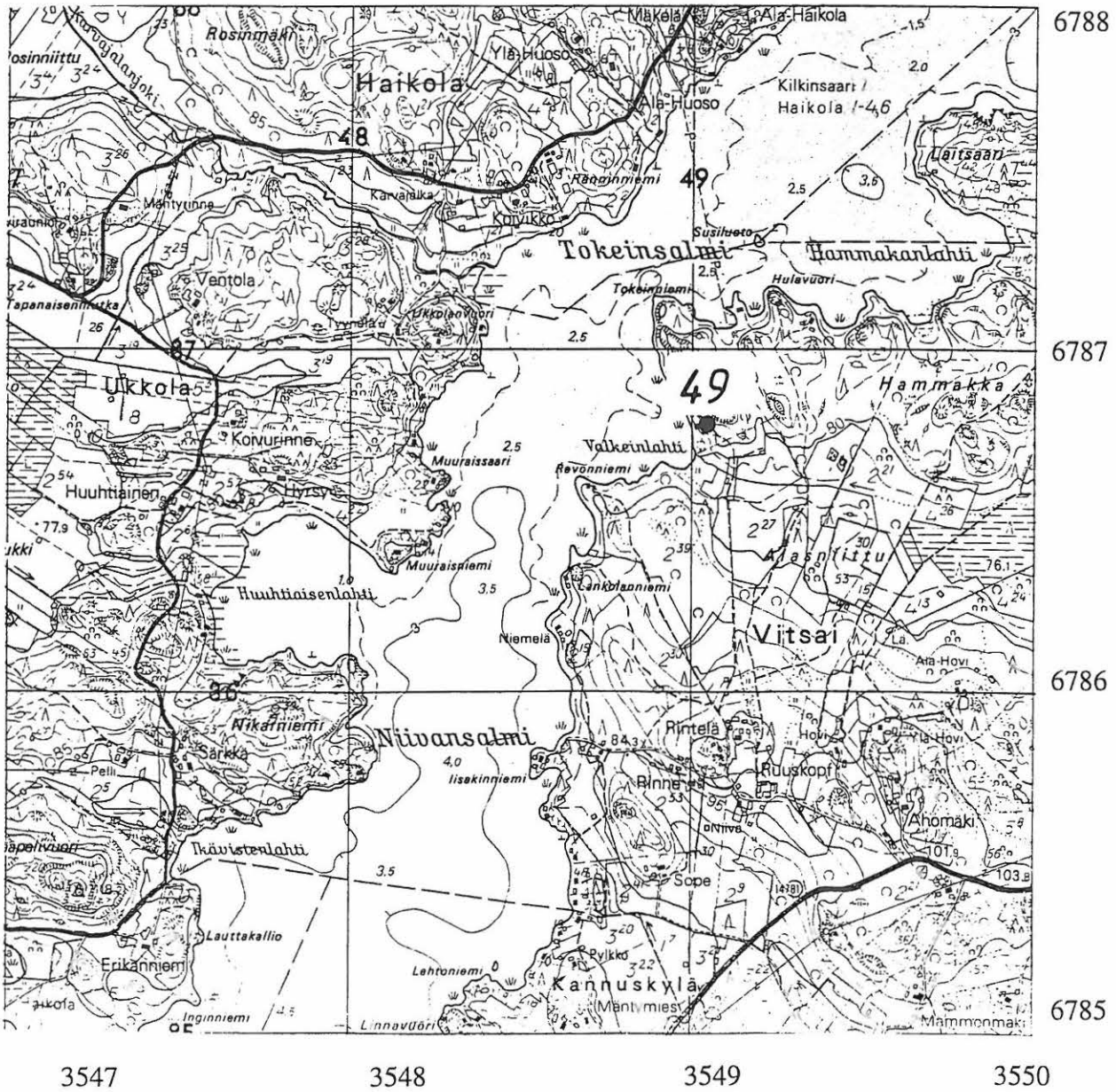
TAIPALSAARI 48 Rantakallio

Pk 3134 03 SOLKEI, 1983



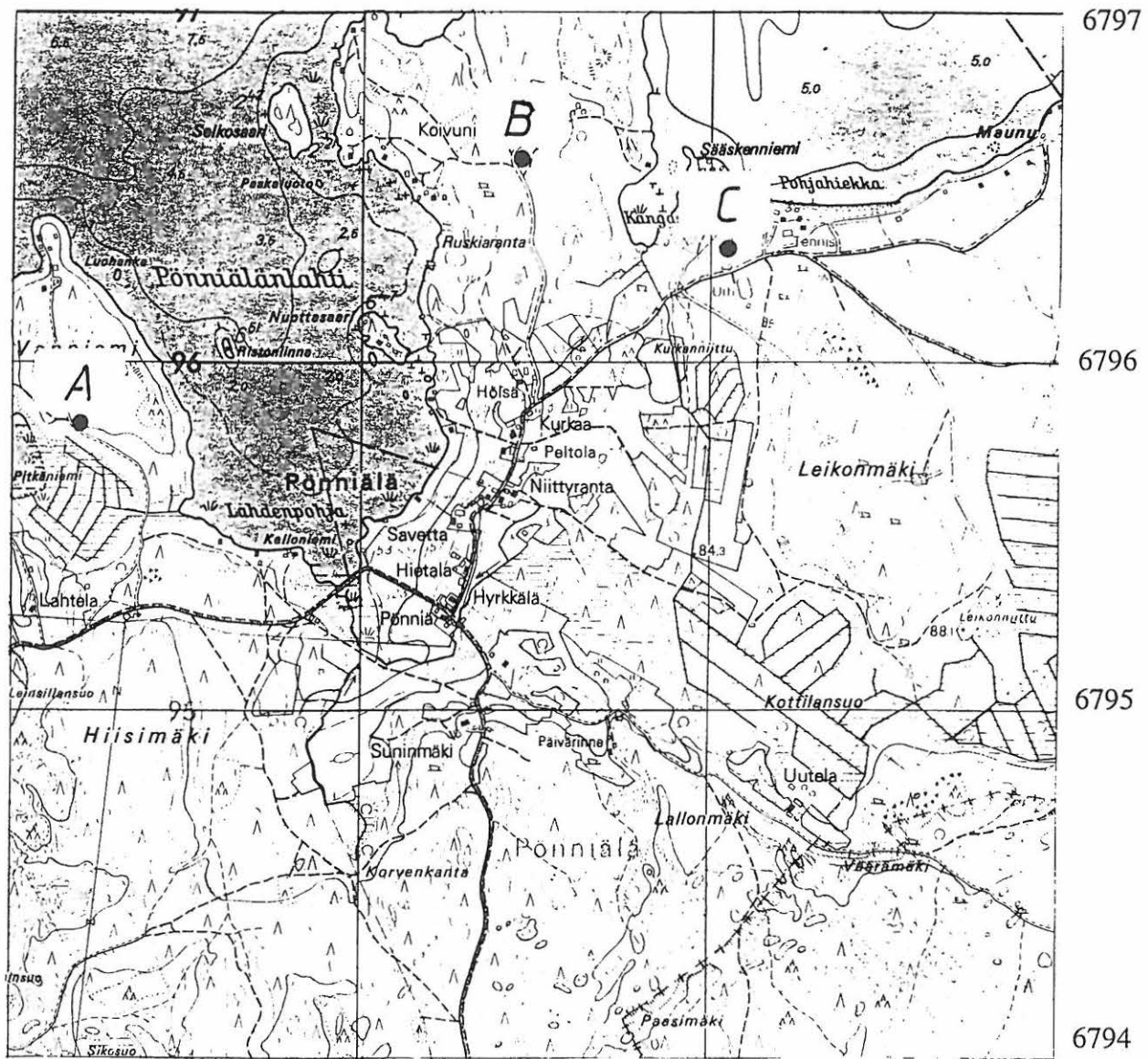
TAIPALSAARI 49 Valkeinlahti

Pk 3134 02 VITSAI, 1983



- TAIPALSAARI A Vanniemi
- B Koivuniemi
- C Pohjanhiekkä

Pk 3134 03 SOLKEI, 1983



3547

3548

3549

3550

6797

6796

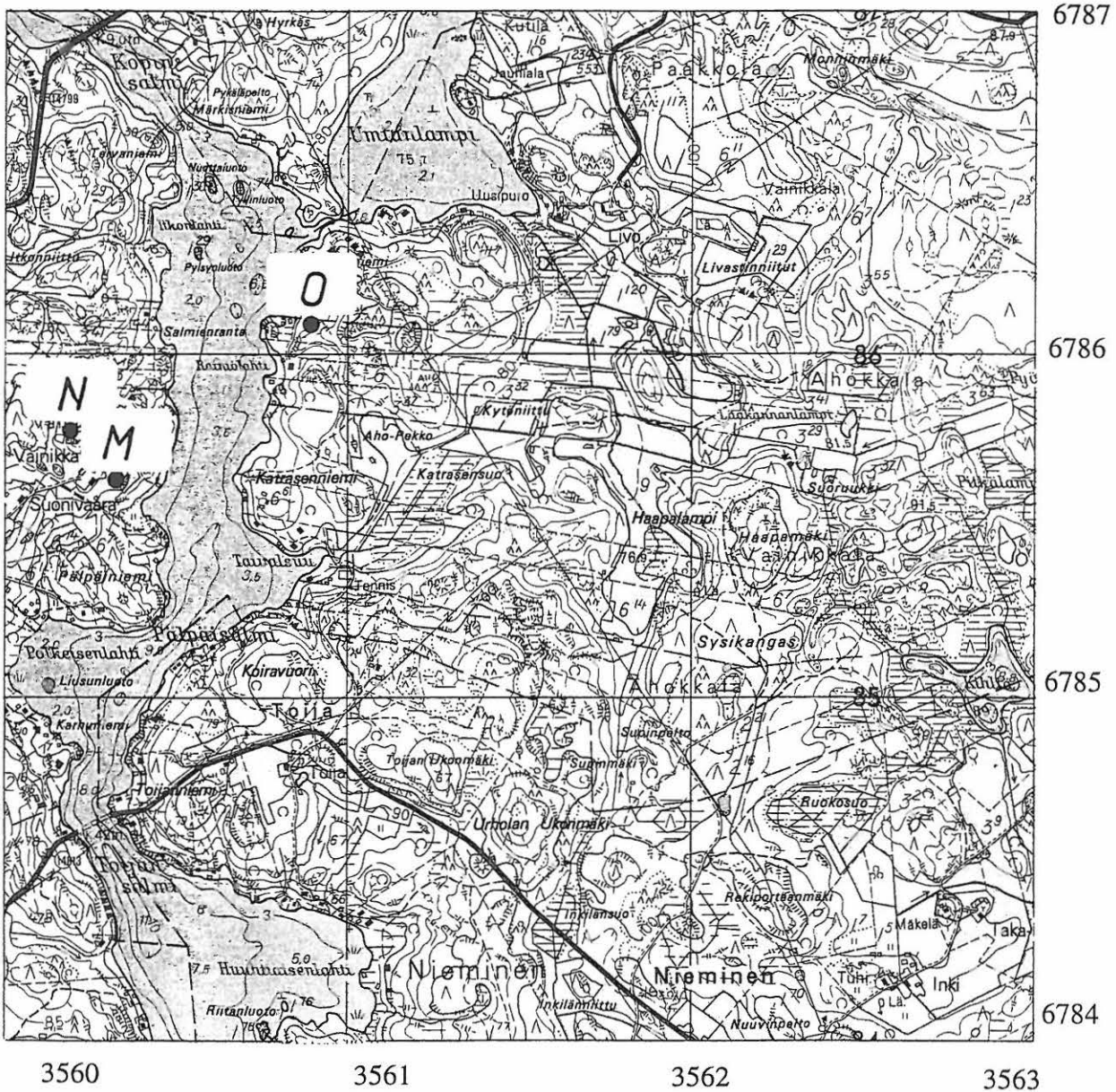
6795

6794



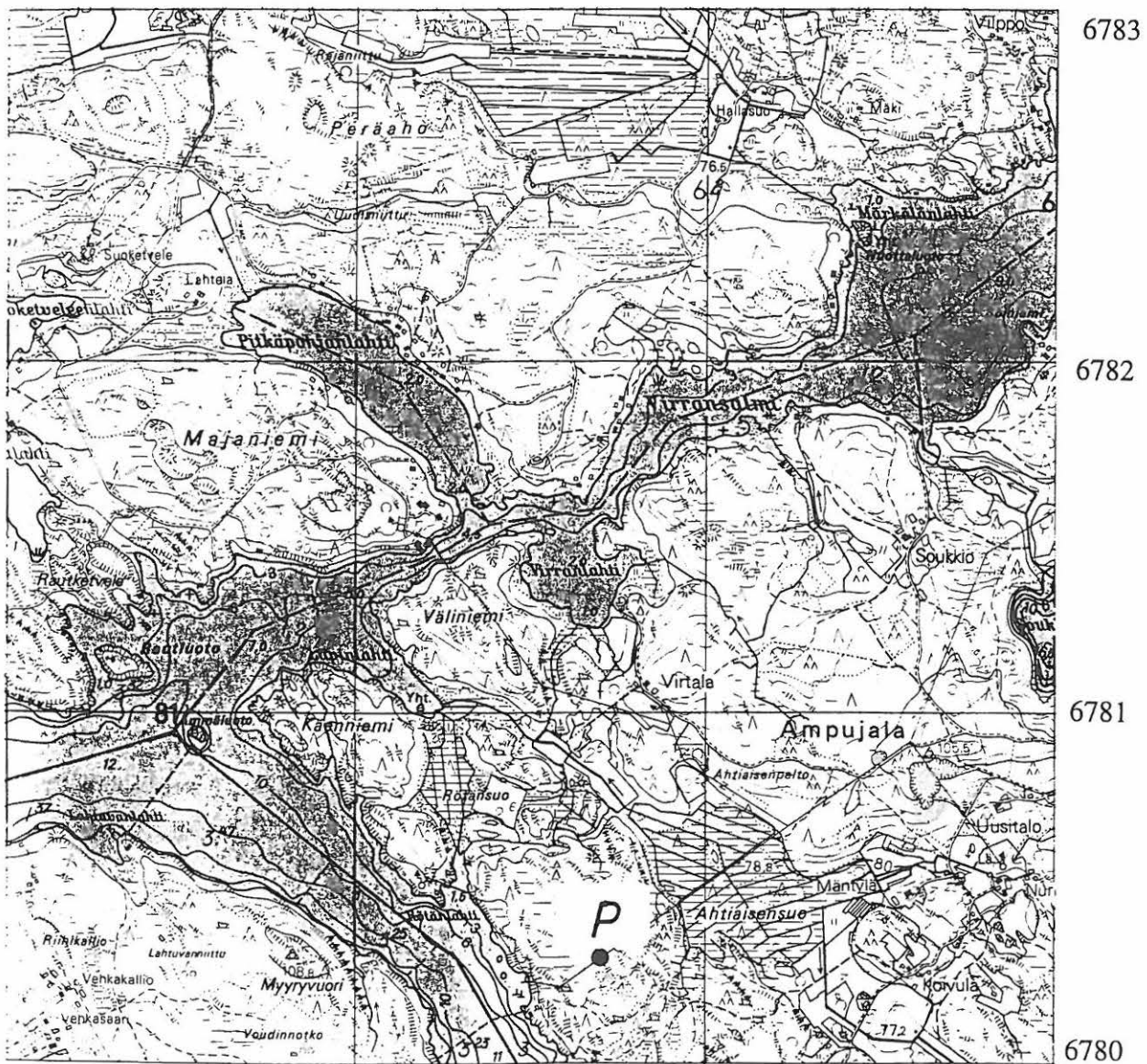
TAIPALSAARI M Hovi  
N Hovi 2  
O Uitonniemi

Pk 3134 08 VEHKATAIPALE, 1983



TAIPALSAARI P Ahtiaisensuo

Pk 3134 08 VEHKATAIPALE, 1983



3562

3563

3564

3565

6783

6782

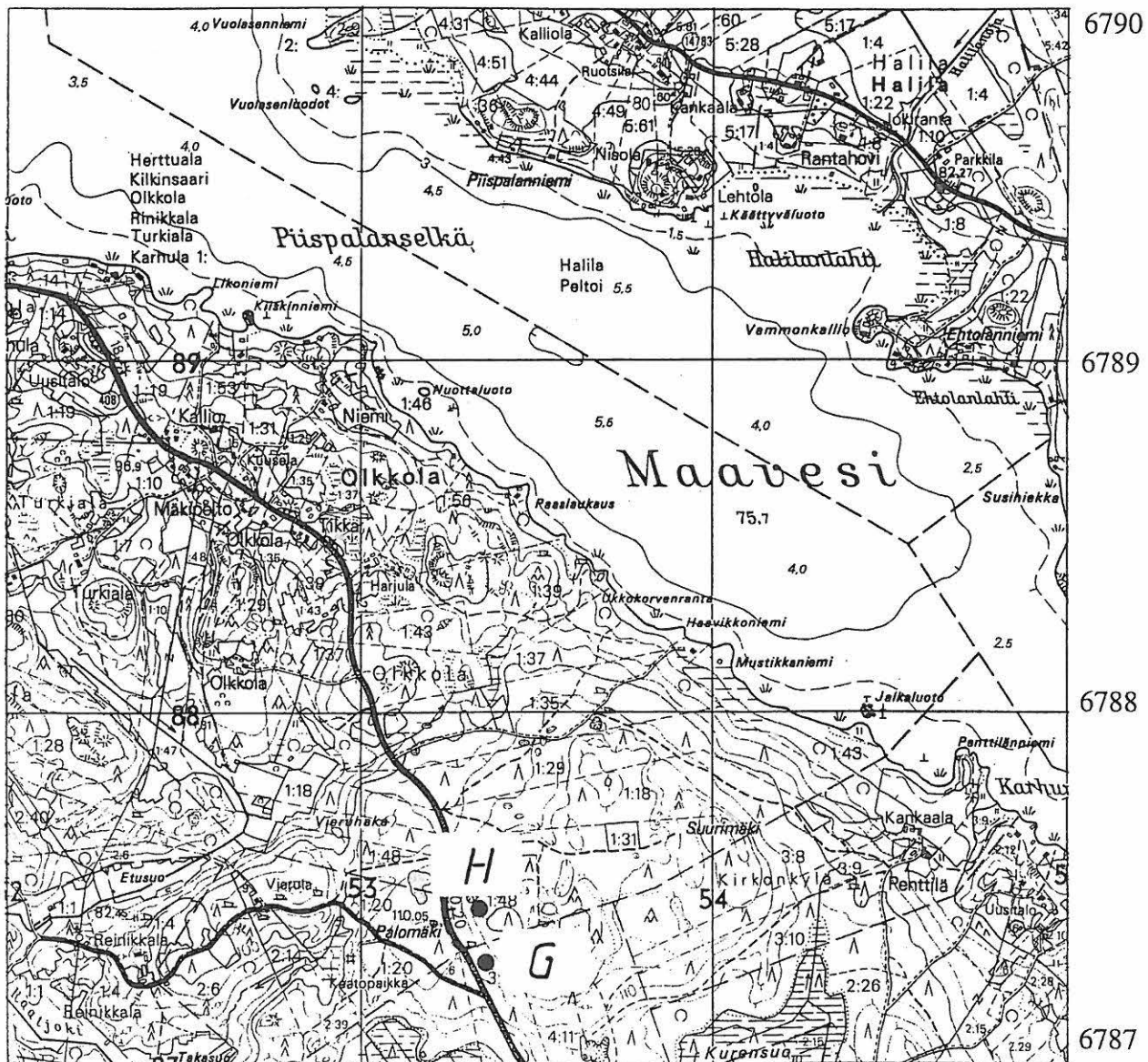
6781

6780



TAIPALSAARI G Vieruhaka  
H Mikkolan hiekkakuoppa

Pk 3134 05 TAIPALSAARI, 1983



3552

3553

3554

3555

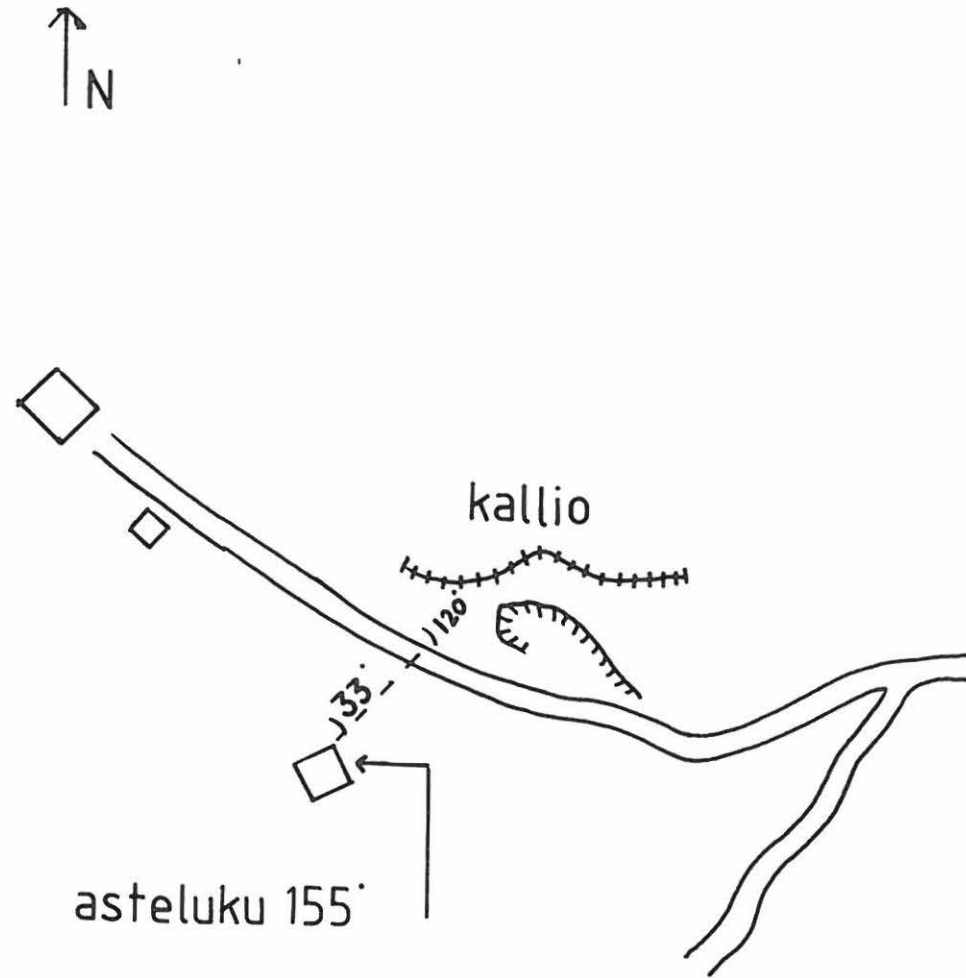
TAIPALSAARI  
VALKEINLAHTI

08.05.2000

1:1000

piirt. N.Heiska

Liite II:1



TAIPALSAARI

PUTRONNIEMI

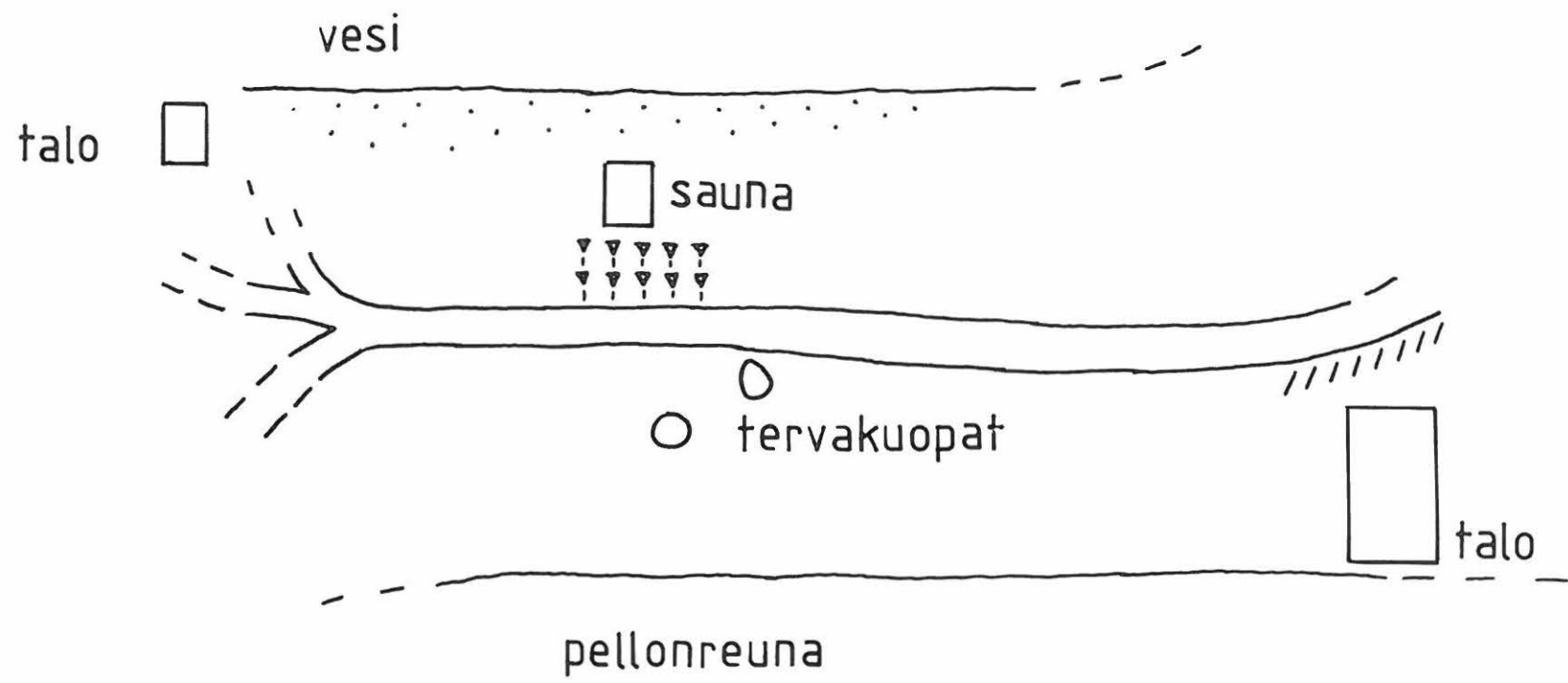
10.05.2000

1:500

piirt. S.Perälä

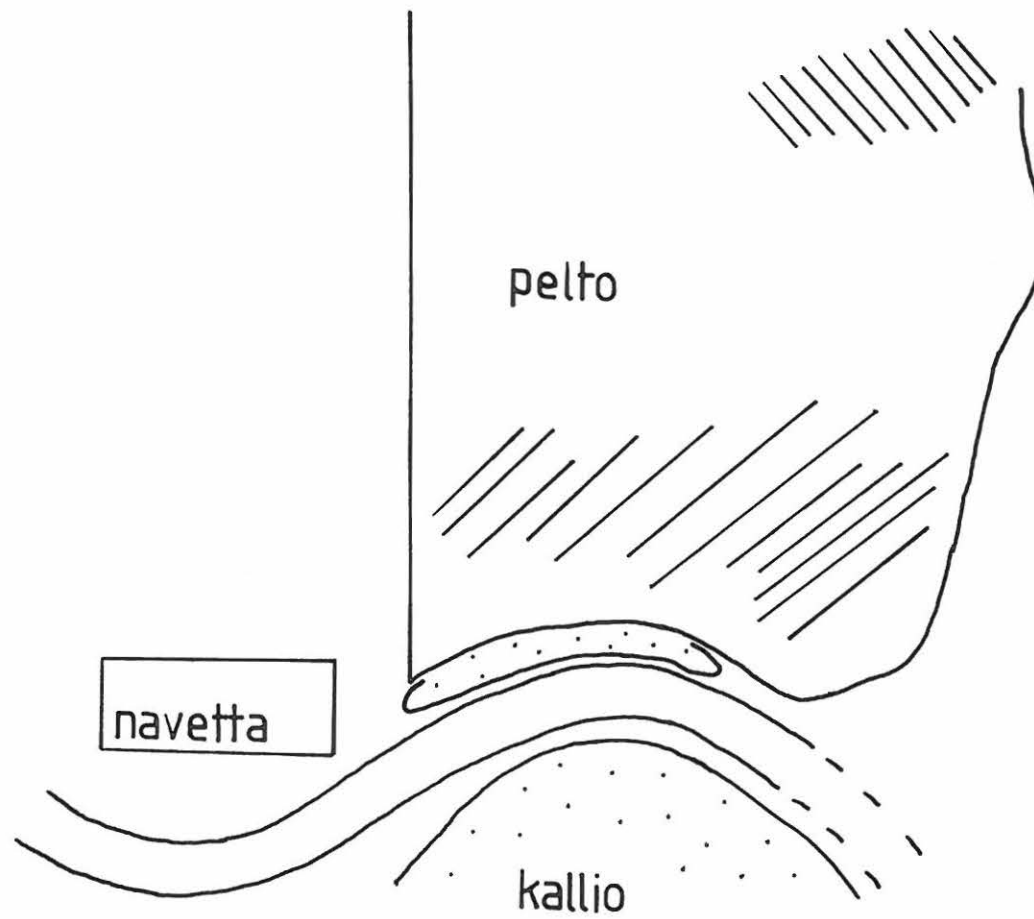
 hiekkaranta

 kuusiaita



TAIPALSAARI  
KARHUNPÄÄ 2  
10.05.2000  
1:1000  
piirt. S.Perälä

ranta 100-150 m päässä ↑



löydöt



kivikausi

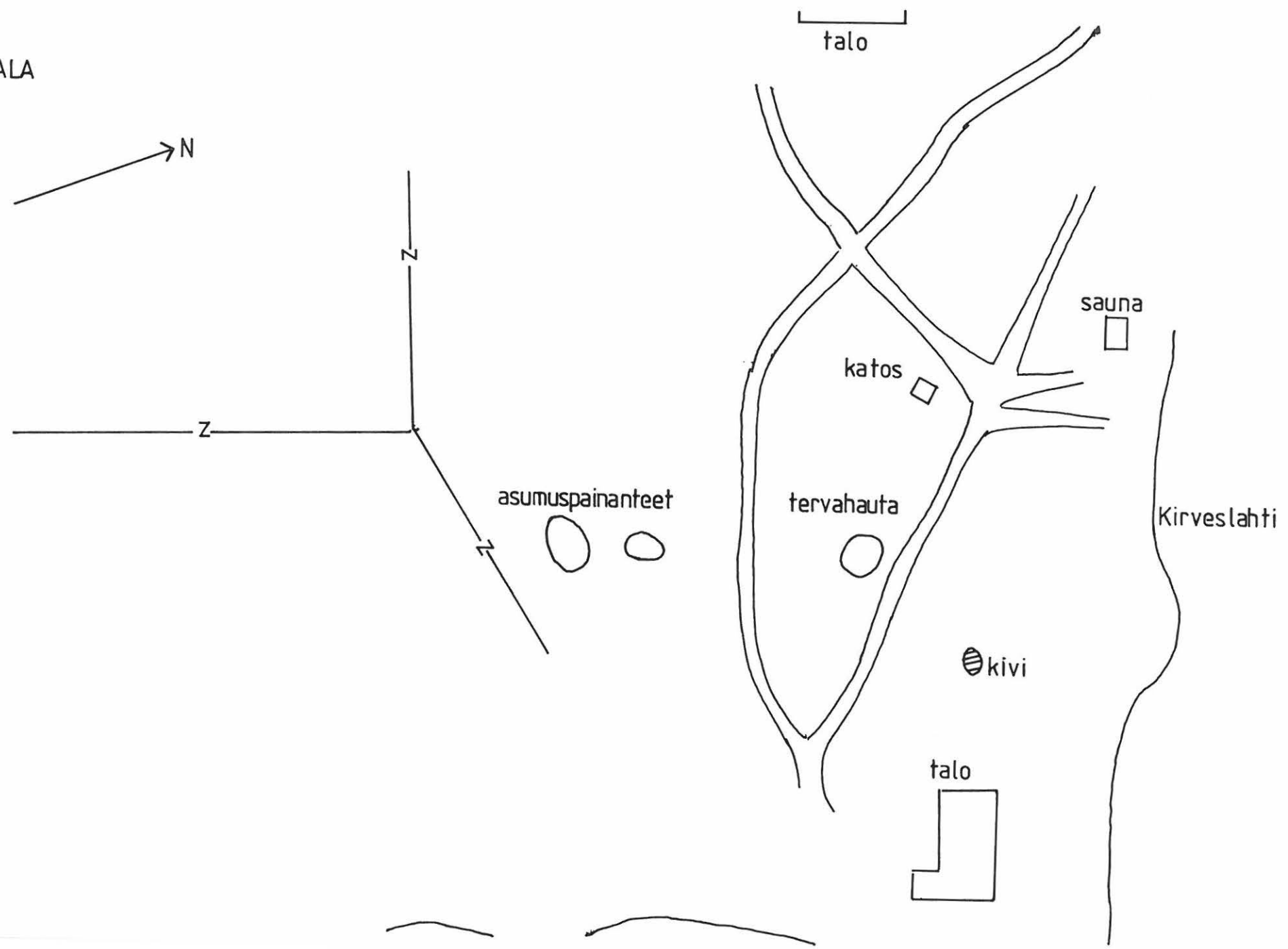


rautakausi



talo

TAIPALSAARI  
SOMERNIEMI  
1:1000  
piirt. A.MUKKALA

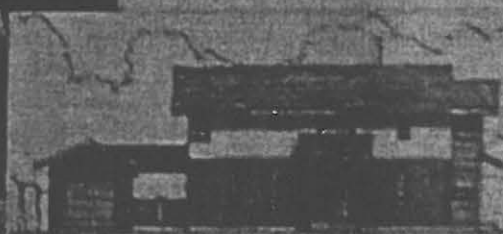


# Röytyn asuntoalue

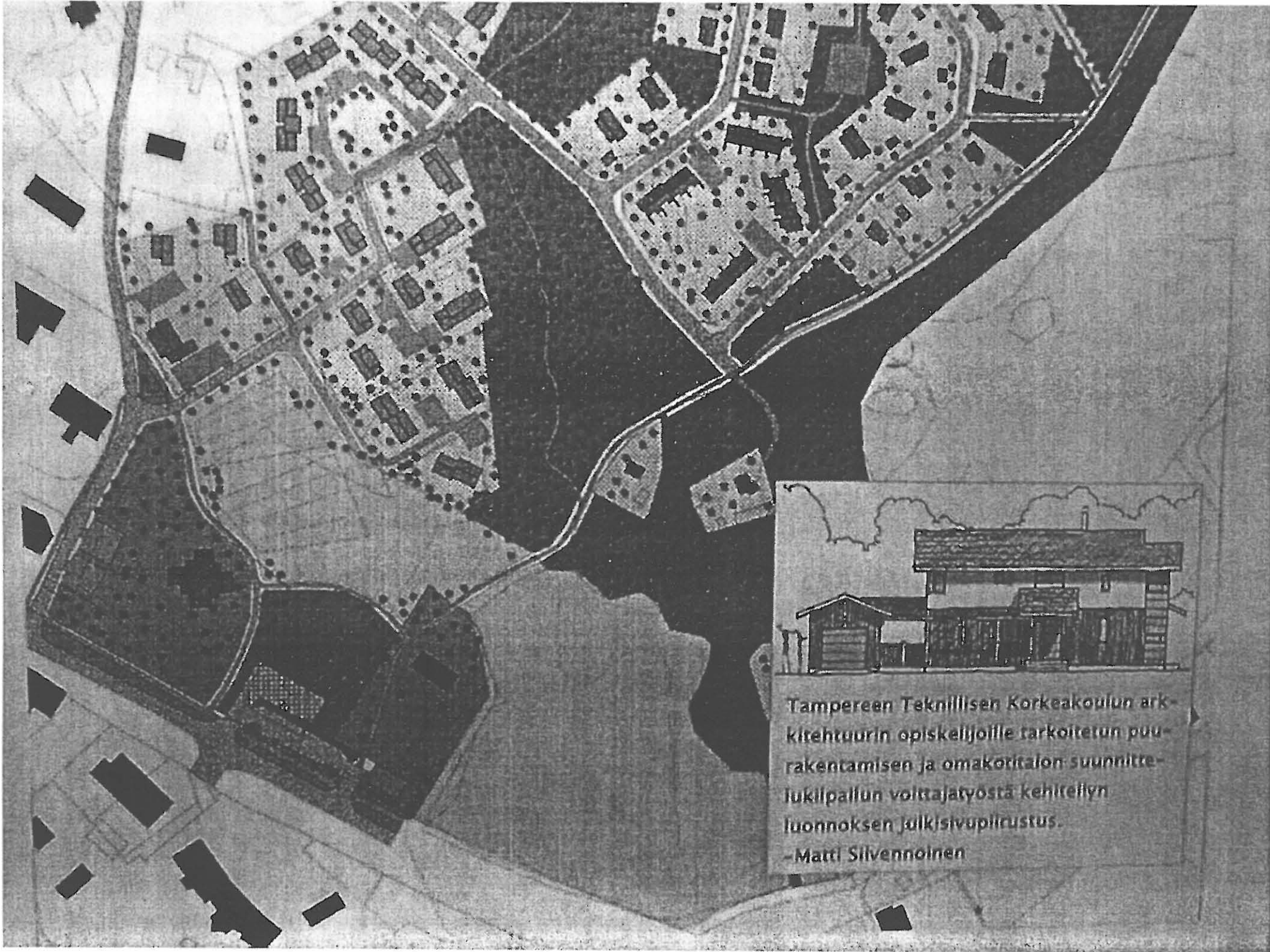
TAIPALSAARI

Röytyn alueen havainnekuva

Kaavoitus ja maankäyttö Oy



Tampereen Teknillisen korkeakoulun arkkitehtuurin opiskelijoille tarkoitettua puurakentamisen ja omakotitalon suunnittelukilpailun voittajatyöstä esitellyn luonnoksen julkisivupiirustus.  
- Matti Silvennoinen



Tampereen Teknillisen Korkeakoulun ark-  
kitehtuurin opiskelijoille tarkoitettun puu-  
rakentamisen ja omakotitalon suunnitte-  
lukiilpallun voittajatyöstä kehitellyn  
luonnoksen julkisivupiirustus.  
-Matti Silvennoinen

TAIPALSAARI 2000



Taipalsaari 49 Valkeinlahti. Hiekkakuopan reuna kuvattuna idästä länteen 8.5 2000



Taipalsaari 49 Valkeinlahti. Hiekkakuopan lounaisreuna 8.5 2000



## TAIPALSAARI 2000



Taipalsaari 50 Putronniemi. Kivikautinen asuinpaikka förmän päällä kuvattuna nykyiseltä rantaviivalta luoteesta kaakkoon 10.5 2000.



Taipalsaari 51 Karhunpää2. Kivi-/rautakautinen asuinpaikka pellon ylälaidassa ihmisten kohdalla. Kuvattu etelästä pohjoiseen 10.5 2000.

## TAIPALSAARI 2000



Taipalsaari 53 Somerniemi. Kivikautinen asuinpainanne B kuvattuna koillisesta lounaaseen 12.5 2000. Kuvassa Annika Mukkala seisoo keskellä painannetta.



Taipalsaari 53 Somerniemi. Yleiskuva alueesta, jossa painanteet A ja B sijaitsevat, kuvattuna luoteesta kaakkoon 12.5 2000.

TAIPALSAARI 2000



Taipalsaari 53 Somerniemi. Kivikautinen asuinpaikka A kuvattuna koillisesta lounaaseen 12.5 2000.



Taipalsaari 53 Somerniemi. Kivikautinen asuinpaikka A kuvattuna idästä länteen 12.5 2000.



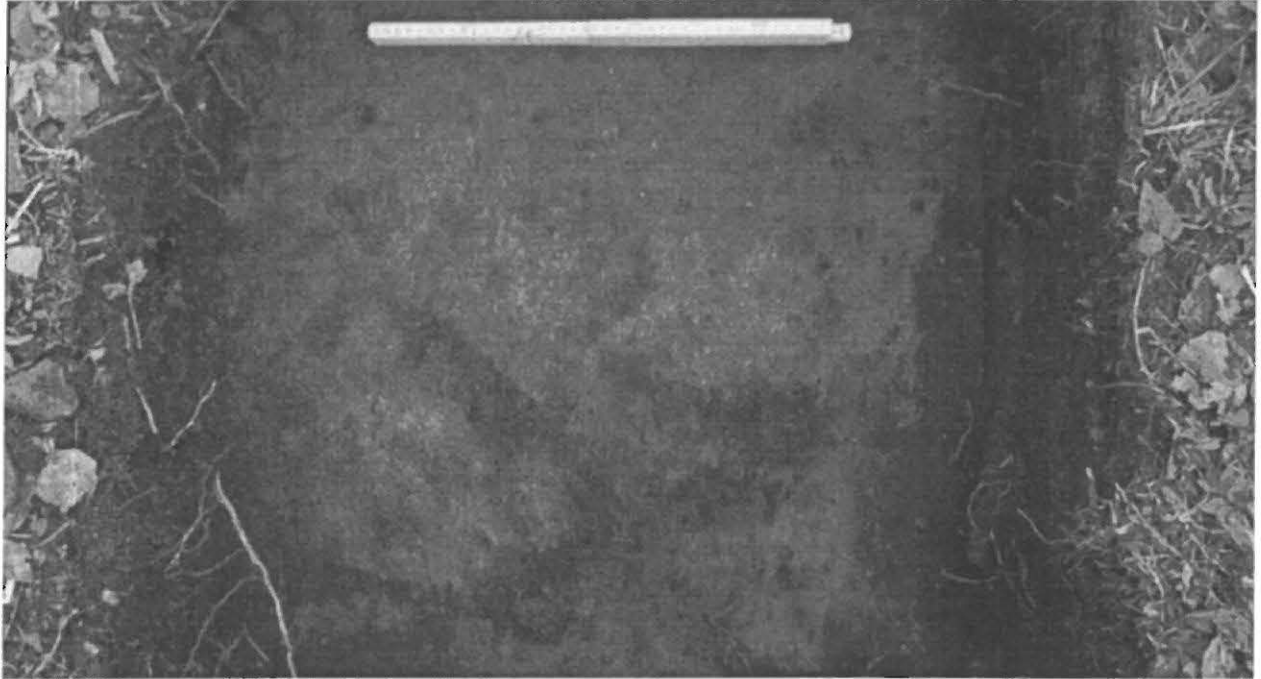
Taipalsaari 53 Somerniemi. Yleiskuva alueesta kuvattuna lännestä itään 12.5.2000.



Taipalsaari 24 Hirviniemi Hiekkaharju. Yleiskuva röykkiöalueen E-reunasta, S-N. 9.5.2000 Vesa Kilpelä.



Taipalsaari 24 Hirviniemi Hiekkaharju. Lähikuva röykkiöstä, N-S. 9.5.2000 Vesa Kilpelä.



Taipalsaari 32 Marjala. Lähikuva puutarha-alueelle kaivetusta koekuopasta. 9.5.2000 Vesa Kilpelä.



Taipalsaari 46 Ylä-Tapanala. Yleiskuva löytöalueesta, kuvassa oikealla tilan päärakennus, SE-NW. 10.5.2000 Mikko Suha



Taipalsaari 48 Rantakallio. Yleiskuva röykkiöalueesta, SW-NE. 10.5.2000 Mikko Suha.



Taipalsaari 50 Putronniemi. Putronniemen asuinpaikka törmän päällä, kuvattu nykyiseltä rantaviivalta SW-NE. 10.5.2000 Esa Hertell.



Taipalsaari 51 Karhunpää. Asuinpaikka-alue sijaitsee pellon yläreunassa, kuvassa näkyvien henkilöiden kohdalla SE-NW. 10.5.2000 Esa Hertell.



Taipalsaari Hovi. Yleiskuva päärakennuksen ja rannan väliin jäävästä löytöalueesta, W-E. 11.5.2000 Jussi Korhonen.





Taipalsaari Hovi 2. Yleiskuva suon reunalla sijaitsevasta kivilatomuksesta, S-N. 10.5.2000 Mikko Suha.



Taipalsaari Innala. Lähikuva kallioon hakatusta M/W-kuviosta. 8.5.2000 Mika Pekonen.



Taipalsaari Innala. Yleiskuva talon pihapiirissä päärakennuksesta n. 15 m N sijaitsevasta kalliosta, W-E. 8.5.2000 Mika Pekonen.



Taipalsaari Uitonniemi. Lähikuva latomuksesta, W-E. 10.5.2000 Mikko Suha.



Taipalsaari Uitonniemi. Lähikuva latomuksen reunarakenteesta. 10.5.2000 Mikko Suha.



Taipalsaari Myllymäki. Taipalsaaren kirkko kuvattuna Myllymäeltä. 12.5.2000 Minna Falck.



Taipalsaari Kuusela. Päärakennuksesta n. 30 m NW sijaitseva röykkiö 1, NE-SW. 11.5.2000 Minna Falck.



Taipalsaari Kuusela. Röykkiö 2, N-S. 11.5.2000 Jussi Korhonen.