



METSÄHALLITUS

Talaskankaan luonnonsuojelualan arkeologinen inventointi 2007

Ville Laurila, harjoittelija/arkeologian opiskelija, Metsähallitus
Jari Okkonen, arkeologi, Oulun yliopisto

KUVAILULEHTI

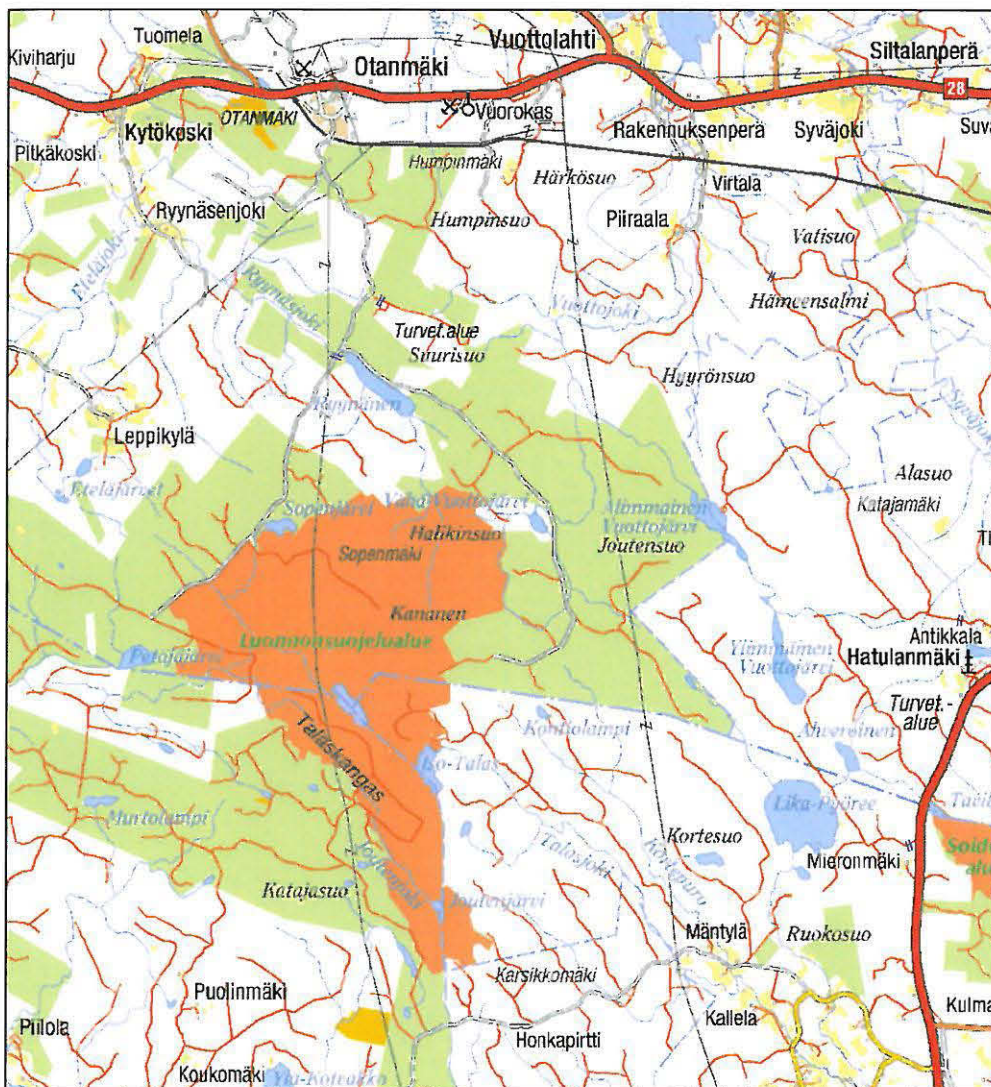
JULKAISIA	JULKAISUAIKA		
TOIMEKSIANTAJA	Metsähallitus	HYVÄKSYMISPÄIVÄMÄÄRÄ	31.12.2007
LUOTTAMUKSELLISUUS	Julkinen	DIAARINUMERO	4016/41/2007
SUOJELU-ALUETYPPI/ SUOJELUOHJELMA	Talaskankaan luonnonsuojelualue		
ALUEEN NIMI	Talaskangas		
NATURA 2000-ALUEEN NIMI JA KOODI	Talaskankaan alue FI1200901		
ALUEYKSIKKÖ	Pohjanmaan luontopalvelut		
TEKIJÄ(T)	Ville Laurila		
JULKAISUN NIMI	Talaskankaan arkeologinen inventointi 2007		
TIIVISTELMÄ	<p>Talaskankaan arkeologisessa inventoinnissa tavattiin yhteensä 16 kohdetta, jotka kaikki olivat peräisin historialliselta ajalta. Eniten tavattiin tervahautoja ja savottakämpän jäännöksiä, mikä kertoo alueen olleen 1800- ja 1900-luvuilla ahkeran tervanpolton ja savotoiden kohteena. Tervahaudat ovat pääosin melko hyvässä kunnossa, savottakämpistä on jäljellä alimpia hirsiker-toja tai lieden jäännökset.</p> <p>Kaskeamisesta ei löytynyt kuin yksi kiinteä kohde, mutta aluetta on vanhojen karttojen ja kasvillisuuden perusteella kaskettu myös yleisemmin. Luultavasti kaskinauriita ja viljaa ei kuitenkaan ole yleisesti säilyttänyt alueella. Niitty latoja tai heinäsuovia ei alueelta tavattu, mikä myös kertoo alueen syrjäisyydestä. Niittypalstoja alueella on kuitenkin ollut muutamia</p> <p>Alueelta tavattiin 1800-luvulla käytössä olleen metsänvartijan tilan jäänteet, jotka kuvastavat Kainuun korpiasutusta. Toinen tavattu asuinpaikka oli viime sotien ajalta peräisin oleva käpykaartilaisen korsi.</p> <p>Talaskangas on kulttuuriperintönsä perusteella ollut syrjäistä erämaa- aluetta pitkälle 1900-luvulle saakka, ja alue onkin suojeltu suurimpana eteläisenä erämaa-alueena.</p>		
AVAINSANAT	historiallinen aika, kaskeaminen, tervanpoltto, metsätyö, kämpät, yksinäistalot, käpykaartilaisen korsi		
MUUT TIEDOT			
SARJAN NIMI JA NUMERO			
ISSN	ISBN (NIDOTTU) ISBN (PDF)		
SIVUMÄÄRÄ	43 s.	KIELI	Suomi
KUSTANTAJA	PAINOPAIKKA		
JAKAJA	Metsähallitus, luontopalvelut	HINTA	

SISÄLLYS

1. JOHDANTO.....	4
2. HISTORIALLISEN AJAN KOHTEET	6
1. VUOLIJOKI, SOPENMÄKI 1	6
2. VUOLIJOKI, SOPENJÄRVI.....	8
3. VUOLIJOKI, SOPENMÄKI 2.....	10
4. VUOLIJOKI, PIKKU-TALAS.....	12
5. VIEREMÄ, TALASKANGAS	14
6. VIEREMÄ, VALKEISMÄKI	16
7. VIEREMÄ, NAIMAKANGAS.....	18
8. VUOLIJOKI, KÄÄNNÖSJOKI 1	20
9. VUOLIJOKI, KÄÄNNÖSJOKI 2	22
10. VUOLIJOKI, PATALAMPI	24
11. VUOLIJOKI, KÄÄNNÖKSENNIITTY	26
12. VUOLIJOKI, PITKÄSUO.....	28
13. VIEREMÄ,ISO-TALAS.....	30
14. SONKAJÄRVI, TALASJOKI.....	32
15. VUOLIJOKI, RUUHSUO	34
16. VUOLIJOKI, MAMMONLAMPI.....	36
3. MUUT KOHTEET	38
4. TULOSTEN TARKASTELU JA JOHTOPÄÄTÖKSET	39
5. LÄHTEET	40
Liite 1: luettelo kohteista	41
Liite 2: luettelo valokuvista.....	42
Liite 3: Talaskankaan inventoidut kohteet	43

1. JOHDANTO

Inventointialueen kuvaus. Talaskankaan luonnonsuojelualue sijaitsee Kainuussa Vieremän, Vuolijoen ja Sonkajärven kuntien alueella Oulujärven eteläpuolella. Alue on melko tasaista paikallisten korkeuserojen jäädessä alle pariinkymmeneen metriin. Suojelualue koostuu pääasiassa moreenisista metsäkankaista ja avosualueista. Talaskangas sijaitsee Oulujoen ja Vuoksen vesistöjen välisellä vedenjakajalla; alueen koilliskulman soiden vedet virtaavat pohjoiseen Oulujärveen muiden vesistöjen virratessa lopulta etelään. Talaskankaan luonnonsuojelualueen inventointialueen koko on noin 47 km², ja alueen korkeus merenpinnasta on pääosin 180–220 m. Inventointialueeseen kuuluu Metsähallituksen luontopalveluiden ja metsätalouden hallinnoimat osat Natura 2000 -alueesta.



Kuva 1. Talaskankaan luonnonsuojelualue (© Metsähallitus 2007, © Maanmittauslaitos 1/MYY/07).

Inventointiprosessi. Talaskankaan kulttuuriperinnön inventoinnin maastotyöt suoritettiin 7.6 – 5.7.2007. Esitöiden perusteella tarkastettiin selville saadut historiallisen ajan kohteet. Esihistoriallisten kohteiden etsintä keskitettiin potentiaalisimmille alueille, kuten vesistöjen rannoille ja kapei-

siin kangasharjuihin. Kohteelta toiselle kuljettaessa tarkastettiin myös suuri määrä muuta suo- ja metsäaluetta. Maastotöiden jälkeinen vaihe käsitti raportin laatimisen sekä löydettyjen kohteiden siirtämisen Metsähallituksen tietojärjestelmiin.

Aiemmin tunnetut kiinteät muinaisjäännökset. Museoviraston ylläpitämä muinaisjäännösrekisteri ei tunne alueelta kiinteitä muinaisjäännöksiä. Talaskankaan pohjoiskärjestä pohjoiseen noin 2 km etäisyydellä sijaitsevan Ryynäsenjärven rannalta tunnetaan kivikautinen asuinpaikka. Toinen kivikautinen asuinpaikka tunnetaan alueen eteläkärjestä 8 km kaakkoon sijaitsevan Sukevanjärven pohjoisrannan läheisyydestä.

Kohdekuvaukset. Kohdekuvaukset sisältävät Museoviraston edellyttämät tiedot kiinteistä muinaisjäännöksistä. Maanomistus- ja suojelutietoja ei ole erikseen merkitty, koska inventointialue on valtion maata ja suojeltua. Historiallisen ajan kohteisiin muinaisjäännöstyyppin ja tarkenteen perään on sulkuihin merkitty toinen tyyppitys ja tarkenteet, jotka perustuvat Museoviraston Marianna Niukkasen (2006) käsikirjoitukseen ”Historiallisen ajan kiinteät muinaisjäännökset – ohje määrittelyyn ja suojeluun”.

2. HISTORIALLISEN AJAN KOHTEET

1. VUOLIJOKI, SOPENMÄKI 1

PERUSTIEDOT

MJ-tyyppi:	työ- ja valmistuspaikat (elinkeinohistorialliset muinaisjäännökset)
Tyypin tarkenne:	tervahaudat (-)
Ajoitus:	historiallinen
Rauhoitusluokka:	2
Lukumäärä:	1
Peruskartta:	3431 03
Koordinaatit:	x=3505 646, y=7101 866, z= 218 m mpy
Koordinaattiselite:	keskipiste
Maastomerkintä:	ei merkintää
Pinta-ala:	< 225 m ²
Etäisyystieto:	Otanmäen keskustasta 10 km etelään

INVENTOINTI 2007

Aika:	14.6.2007
Karttaotteet:	Maastokartta, 1:10 000 (SutiGis -järjestelmä)
Valokuvat:	Talaskangas Sopenmäki 1_1, Talaskangas Sopenmäki 1_2, Metsähallitus

LYHYT KOHDEKUVAUS

Tervahauta Talaskankaan pohjoisosassa.

TUTKIMUSKERTOMUS

Sijainti ja maasto

Kohde sijaitsee moreenisen Sopenmäen eteläosassa, metsäautotien lounaispuolella. Puusto on vanhaa kuusimetsää.

Kohteen kuvaus

Tervahauta on läpimitaltaan noin 15 m. Hauta on peittynyt sammaleeseen ja sen päällä kasvaa useita kuusia. Haudan muoto ja lounaisreunan juoksutusränni on selkeästi havaittavissa. Juoksutusrännin portti on kivetty.

Luokitusehdotus

Luokka 2. Rauhoitusasteen tarkempi määrittely edellyttää lisätutkimuksia.

1. VUOLIJOKI, SOPENMÄKI 1

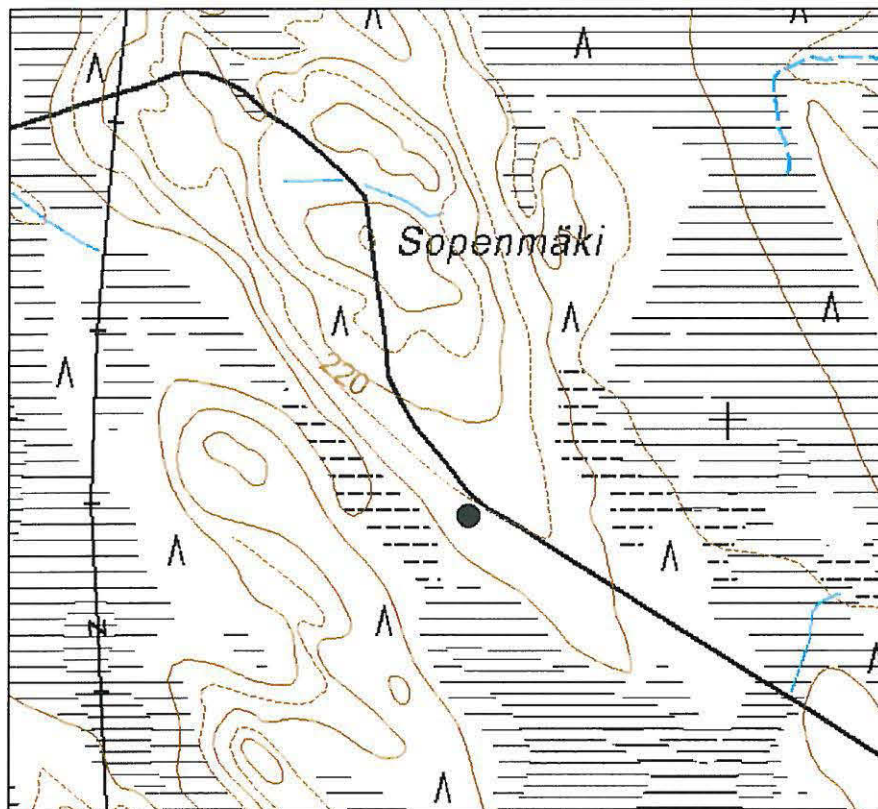
Ote maastokartasta 3431 03

Mittakaava 1:10 000

x=3505 646, y=7101 866, z= 218m mpy

© Metsähallitus 2007

© Maanmittauslaitos 1/MYY/07



2. VUOLIJOKI, SOPENJÄRVI

PERUSTIEDOT

MJ-tyyppi:	työ- ja valmistuspaikat (elinkeinohistorialliset muinaisjäännökset)
Tyyppin tarkenne:	tervahaudat (-)
Ajoitus:	historiallinen
Rauhoitusluokka:	2
Lukumäärä:	1
Peruskartta:	3431 03
Koordinaatit:	x=3504 516, y=7102 121, z= 210m mpy
Koordinaattiselite:	keskipiste
Maastomerkintä:	ei merkintää
Pinta-ala:	< 225 m ²
Etäisyystieto:	Otanmäen keskustasta 10 km etelään

INVENTOINTI 2007

Aika:	14.6.2007
Karttaotteet:	Maastokartta, 1:10 000 (SutiGis -järjestelmä)
Valokuvat:	Talaskangas Sopenjärvi_1, Talaskangas Sopenjärvi_2, Metsähallitus

LYHYT KOHDEKUVAUS

Tervahauta Talaskankaan pohjoisosassa.

TUTKIMUSKERTOMUS

Sijainti ja maasto

Kohde sijaitsee Sopenjärvestä 500 m etelään, pienen moreenikankaan eteläpäässä, metsäautotien lounaispuolella. Puusto on vanhaa kuusi-koivu sekametsää.

Kohteen kuvaus

Tervahauta on läpimitaltaan noin 14 m. Hauta on peittynyt sammaleeseen ja sen päällä kasvaa useita kuusia. Haudan muoto ja lounaisreunan juokсутusränni on selkeästi havaittavissa. Juokсутusrännin portti on kivetty.

Luokitusehdotus

Luokka 2. Rauhoitusasteen tarkempi määrittely edellyttää lisätutkimuksia.

2. VUOLIJOKI, SOPENJÄRVI

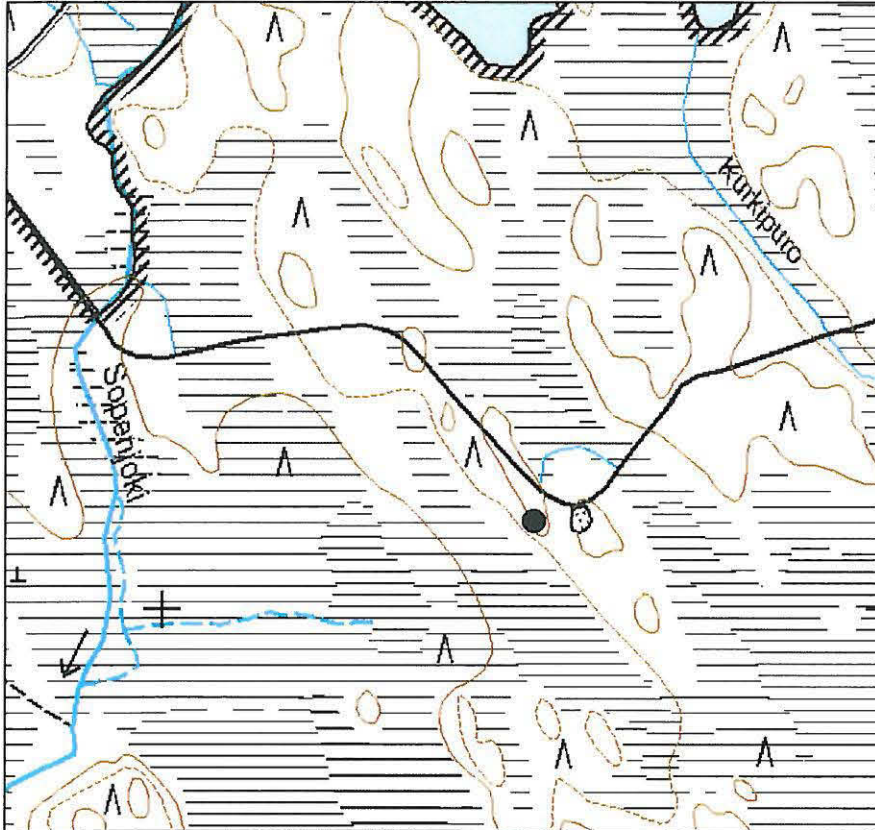
Ote maastokartasta 3431 03

Mittakaava 1:10 000

x=3504 516, y=7102 121, z= 210 m mpy

© Metsähallitus 2007

© Maanmittauslaitos 1/MYY/07



3. VUOLIJOKI, SOPENMÄKI 2

PERUSTIEDOT

MJ-tyyppi:	työ- ja valmistuspaikat (elinkeinohistorialliset muinaisjäännökset)
Tyyppin tarkenne:	- (-)
Ajoitus:	historiallinen
Rauhoitusluokka:	3
Lukumäärä:	1
Peruskartta:	3431 03
Koordinaatit:	x=3505 128, y=7102 152, z= 208 m mpy
Koordinaattiselite:	keskipiste
Maastomerkintä:	ei merkintää
Pinta-ala:	< 20 m ²
Etäisyystieto:	Otanmäen keskustasta 10 km etelään

INVENTOINTI 2007

Aika:	14.6.2007
Karttaotteet:	Maastokartta, 1:10 000 (SutiGis -järjestelmä)
Valokuvat:	Talaskangas Sopenmäki 2, Metsähallitus

LYHYT KOHDEKUVAUS

Metsätyökämpän jäänteet Talaskankaan pohjoisosassa.

TUTKIMUSKERTOMUS

Sijainti ja maasto

Kohde sijaitsee Sopenmäen länsipuolella, sähkölinjalla. Maapohja on moreenia.

Kohteen kuvaus

Kohde sisältää muutamia lahonneita hirsiiä. Paikalla on ollut vuoden 1947–48 hakkuissa käytössä ollut rakennus. Mahdollista on, että hirret eivät ole alkuperäisellä paikallaan, sillä perimätiedon mukaan kämpä on ollut sivummalla sähkölinjan vieressä (Sorvari 2002).

Luokitusehdotus

Luokka 3. Ei täytä kiinteän muinaisjäänteen tunnusmerkkejä.

3. VUOLIJOKI, SOPENMÄKI 2

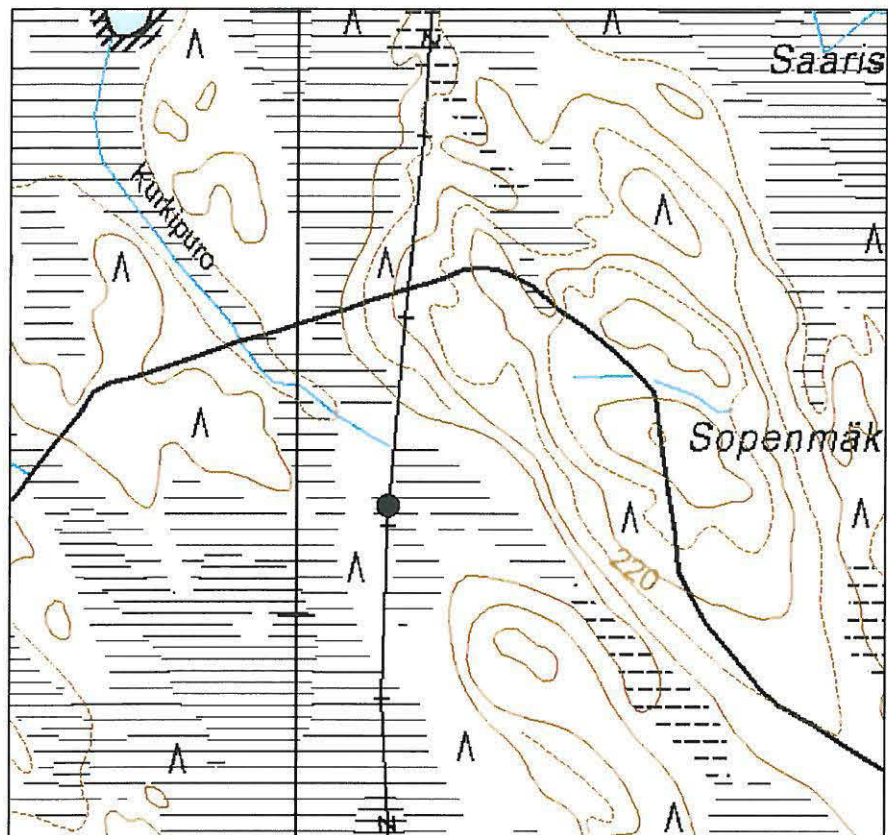
Ote maastokartasta 3431 03

Mittakaava 1:10 000

x=3505 128, y=7102 152, z= 208m mpy

© Metsähallitus 2007

© Maanmittauslaitos 1/MYY/07



4. VUOLIJOKI, PIKKU-TALAS

PERUSTIEDOT

MJ-tyyppi:	asuinpaikat (maaseudun asutushistorialliset muinaisjännökset)
Tyyppin tarkenne:	piilopirtit (-)
Ajoitus:	historiallinen
Rauhoitusluokka:	2
Lukumäärä:	1
Peruskartta:	3342 01
Koordinaatit:	x=3506 137, y=7099 462, z= 202 m mpy
Koordinaattiselite:	keskipiste
Maastomerkintä:	ei merkintää
Pinta-ala:	< 50 m ²
Etäisyystieto:	Otanmäen keskustasta 10 km etelään

INVENTOINTI 2007

Aika:	18.6.2007
Karttaotteet:	Maastokartta, 1:10 000 (SutiGis -järjestelmä)
Valokuvat:	Talaskangas Pikku-Talas_1, Talaskangas Pikku-Talas_2, Metsähallitus

LYHYT KOHDEKUVAUS

Korsu Talaskankaan keskiosassa.

TUTKIMUSKERTOMUS

Sijainti ja maasto

Kohde sijaitsee polun varrella Pikku-Talaksesta noin 300 m koilliseen. Korsu on rakennettu suoalueen keskelle pienelle moreenikohoumalle. Puusto on vanhaa sekametsää.

Kohteen kuvaus

Korsu on leveydeltään noin 3 m ja pituudeltaan noin 2,5 m. Katto on romahtanut, mutta etuseinä oviaukkoineen on vielä pystyssä. Etuseinän korkeus on noin 1 m. Korsun sisällä on ruostunut kamiina, katon tiivisteinä on muovia. Sukevalainen seppä Einari Ryytty asusti korsussa sota-ajan kesinä sotaa pakoillessaan (Sorvari 2002).

Luokitusehdotus

Luokka 2. Rauhoitusasteen tarkempi määrittely edellyttää lisätutkimuksia.

4. VUOLIJOKI, PIKKU-TALAS

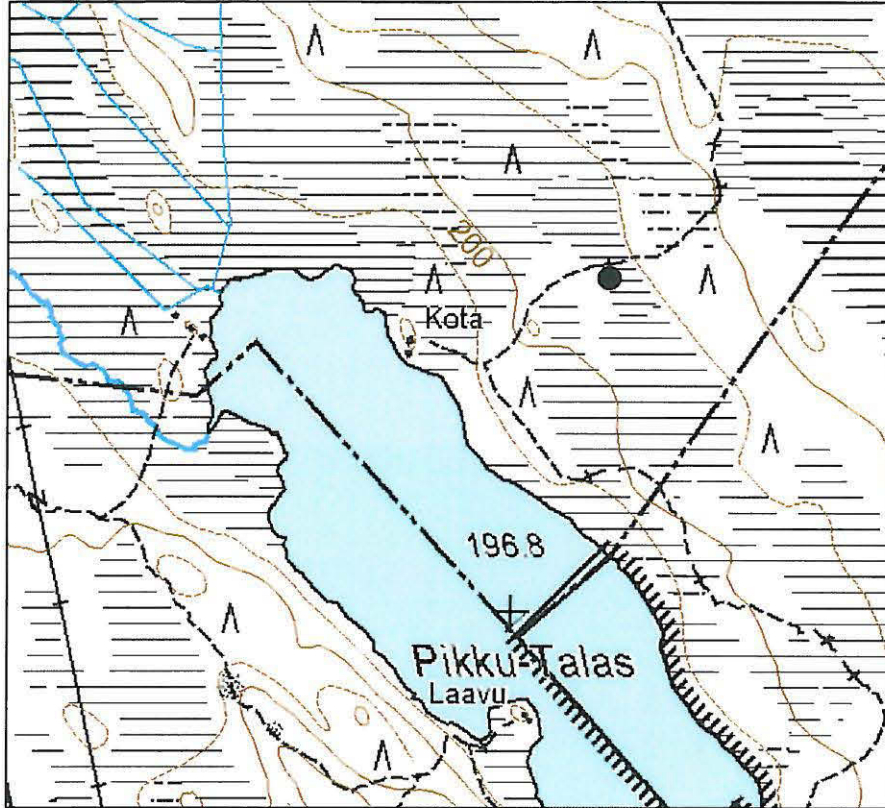
Ote maastokartasta 3442 01

Mittakaava 1:10 000

x=3506 137, y=7099 462, z= 202m mpy

© Metsähallitus 2007

© Maanmittauslaitos 1/MYY/07



5. VIEREMÄ, TALASKANGAS 10000 11564

PERUSTIEDOT

MJ-tyyppi:	työ- ja valmistuspaikat (elinkeinohistorialliset muinaisjännökset)
Tyyppin tarkenne:	tervahaudat (-)
Ajoitus:	historiallinen
Rauhoitusluokka:	2
Lukumäärä:	1
Peruskartta:	3342 01
Koordinaatit:	x=3505 900, y=7098 182, z= 215 m mpy
Koordinaattiselite:	keskipiste
Maastomerkintä:	ei merkintää
Pinta-ala:	< 225 m ²
Etäisyystieto:	Otanmäen keskustasta 15 km etelään

INVENTOINTI 2007

Aika:	18.6.2007
Karttaotteet:	Maastokartta, 1:10 000 (SutiGis -järjestelmä)
Valokuvat:	Talaskangas Talaskangas_1, Talaskangas Talaskangas_2, Metsähallitus

LYHYT KOHDEKUVAUS

Tervahauta Talaskankaan keskiosassa.

TUTKIMUSKERTOMUS

Sijainti ja maasto

Kohde sijaitsee Pikku-Talaksesta 500m etelälounaaseen, moreenikankaan huipulla. Puusto on vajaa 100-vuotiasta mäntymetsää.

Kohteen kuvaus

Tervahauta on läpimitaltaan noin 14 m. Hauta on peittynyt sammaleeseen. Sen päällä kasvaa useita koivuja ja kuusia. Haudan muoto ja lounaisreunan juoksutusränni on selkeästi havaittavissa. Juoksutusrännin portti on kivetty. Alueen puissa on yleisesti koloamisen jälkiä.

Luokitusehdotus

Luokka 2. Rauhoitusasteen tarkempi määrittely edellyttää lisätutkimuksia.

5. VIEREMÄ, TALASKANGAS

Ote maastokartasta 3442 01

Mittakaava 1:10 000

x=3505 900, y=7098 182, z= 215 m mpy

© Metsähallitus 2007

© Maanmittauslaitos 1/MYY/07



6. VIEREMÄ, VALKEISMÄKI 10000 11565

PERUSTIEDOT

MJ-tyyppi:	asuinpaikat (maaseudun asutushistorialliset muinaisjäännökset)
Tyyppin tarkenne:	talonpohjat (-)
Ajoitus:	historiallinen
Rauhoitusluokka:	2
Lukumäärä:	1
Peruskartta:	3342 01
Koordinaatit:	x=3505 602, y=7096 494, z= 218m mpy
Koordinaattiselite:	keskipiste
Maastomerkintä:	ei merkintää
Pinta-ala:	< 1000 m ²
Etäisyystieto:	Otanmäen keskustasta 15 km etelään

INVENTOINTI 2007

Aika:	18.6.2007
Karttaotteet:	Maastokartta, 1:10 000 (SutiGis -järjestelmä)
Valokuvat:	Talaskangas Valkeismäki_1 – Talaskangas Valkeismäki_4, Metsähallitus

LYHYT KOHDEKUVAUS

Metsänvartijan tilan jäänteet Talaskankaan eteläosassa.

TUTKIMUSKERTOMUS

Sijainti ja maasto

Kohde sijaitsee Valkeismäen korkeimmalla kohdalla noin 2 km Iso-Talaksesta lounaaseen. Maapohja on moreenia. Metsä on vanhaa sekametsää.

Kohteen kuvaus

Kohde sisältää metsänvartijan tilan kahden rakennuksen, kahden kaivannon ja pihan jäänteet. Tupa on ollut kooltaan noin 6 m x 6 m, jäljellä on 1-2 maatonutta ja sammaloitunutta hirsikertaa. Luoteiskulmassa on lieden jäänteet. Toinen rakennuksen pohja, mahdollisesti sauna on kooltaan noin 4 m x 5 m ja sen luoteiskulmassa on lieden jäänteet. Rakennuksen eteläpuolella on jäänteeseen liittyvä 1 m x 3 m kokoinen 0,5 m syvä kaivanto. Tilan lounaispuolen rinteessä on vierekkäin kaksi noin 1,5 m x 5 m kokoista 1,5 m syvää kaivantoa, mahdollisesti säilytyskuoppaa. Tuvan ympärillä on noin 25 m x 25 m kokoinen ruohokasvillisuutta kasvava, vanhojen koivujen reunustama aukea. Tila oli nimeltään Talasaho, ja se oli käytössä 1860–70 -luvulla metsänvartijan asuinpaikkana. Talo paloi lyhyen ajan sisällä kahdesti, jonka jälkeen vartijan asuinpaikka muutettiin Levämäkeen (Sorvari 2002).

Luokitusehdotus

Luokka 2. Rauhoitusasteen tarkempi määrittely edellyttää lisätutkimuksia.

6. VIEREMÄ, VALKEISMÄKI

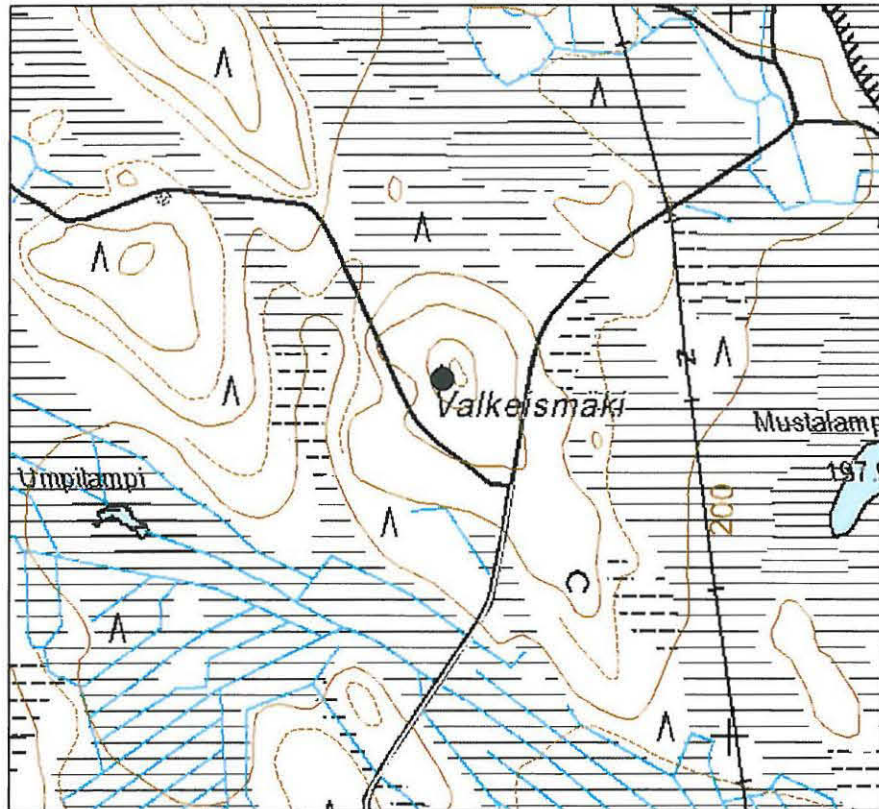
Ote maastokartasta 3442 01

Mittakaava 1:10 000

x=3505 602, y=7096 494, z= 218 m mpy

© Metsähallitus 2007

© Maanmittauslaitos 1/MYY/07



7. VIEREMÄ, NAIMAKANGAS 1000011566

PERUSTIEDOT

MJ-tyyppi:	työ- ja valmistuspaikat (elinkeinohistorialliset muinaisjäännökset)
Tyyppin tarkenne:	- (-)
Ajoitus:	historiallinen
Rauhoitusluokka:	3
Lukumäärä:	1
Peruskartta:	3442 01 234203
Koordinaatit:	x=3507 692, y=7093 661, z= 200 m mpy
Koordinaattiselite:	keskipiste
Maastomerkintä:	ei merkintää
Pinta-ala:	< 30 m ²
Etäisyystieto:	Otanmäen keskustasta 18 km etelään

INVENTOINTI 2007

Aika:	14.6.2007
Karttaotteet:	Maastokartta, 1:10 000 (SutiGis -järjestelmä)
Valokuvat:	Talaskangas Naimakangas_1 - Talaskangas Naimakangas_2, Metsähallitus

LYHYT KOHDEKUVAUS

Kaivantoja Talaskankaan eteläkärjessä.

TUTKIMUSKERTOMUS

Sijainti ja maasto

Kohde sijaitsee moreenikankaalla Naimajärvestä 400m itään. Puusto on vanhaa mäntymetsää.

Kohteen kuvaus

Kohde sisältää kaksiosaisen kaivannon. Toinen osa on neliömäinen, noin 3 m x 3 m kokoinen ja 0,5 m syvä. Puolen metrin päässä lounaispuolella alkaa L:n muotoinen 1,5 m leveä kaivanto, jonka kanta on ensimmäistä osaa vasten. Kaivannon syvyys on 0,5 m. Kaivannot ovat jyrkkiä ja muistuttavat metsätyökämppien ympärillä usein olevia kuoppia. Kaivannoissa ei ole huuhtoutumiskerrosta. Kaivannon tarkoitusperä on tuntematon. Ympäröivä mäntykangas on leimattu lähes kauttaaltaan leimakirveellä, mutta sitä ei ole kaadettu. Vieressä kulkee vanha kämppien huoltotie (Sorvari 2002).

Luokitusehdotus

Luokka 3. Ei täytä kiinteän muinaisjäänteen tunnusmerkkejä.

7. VIEREMÄ, NAIMAKANGAS

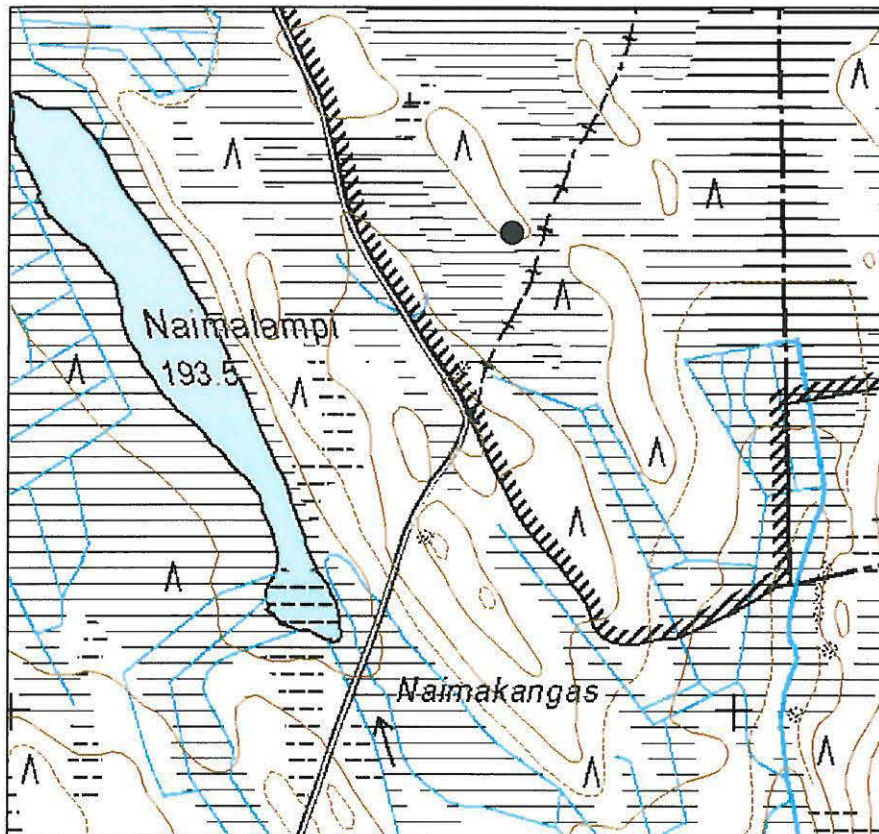
Ote maastokartasta 3442 01

Mittakaava 1:10 000

x=3507 692, y=7093 661, z= 200 m mpy

© Metsähallitus 2007

© Maanmittauslaitos 1/MYY/07



8. VUOLIJOKI, KÄÄNNÖSJOKI 1

PERUSTIEDOT

MJ-tyyppi:	työ- ja valmistuspaikat (elinkeinohistorialliset muinaisjäännökset)
Tyyppin tarkenne:	- (-)
Ajoitus:	historiallinen
Rauhoitusluokka:	2
Lukumäärä:	1
Peruskartta:	3431 03
Koordinaatit:	x=3503 812, y=7100 140, z=190 m mpy
Koordinaattiselite:	keskipiste
Maastomerkintä:	ei merkintää
Pinta-ala:	< 20 m ²
Etäisyystieto:	Otanmäen keskustasta 12 km etelään

INVENTOINTI 2007

Aika:	20.6.2007
Karttaotteet:	Maastokartta, 1:10 000 (SutiGis -järjestelmä)
Valokuvat:	Talaskangas Käännösjoki1, Metsähallitus

LYHYT KOHDEKUVAUS

Rakennuksen jäänteet Talaskankaan länsiosassa.

TUTKIMUSKERTOMUS

Sijainti ja maasto

Kohde sijaitsee Käännösjoen länsirannalla metsäautotien eteläpuolella. Maapohja on moreenia.

Kohteen kuvaus

Kohde sisältää kivimuodostelman, joka on mahdollisesti rakennuksen kivijalka. Päällä on myös muutamia pitkälle lahonneita puita, mahdollisesti hirsiiä. Paikalla on sijainnut rakennus, jota epäillään vanhaksi metsätyökämpäksi (Sorvari 2002).

Luokitusehdotus

Luokka 2. Rauhoitusasteen tarkempi määrittely edellyttää lisätutkimuksia.

8. VUOLIJOKI, KÄÄNNÖSJOKI 1

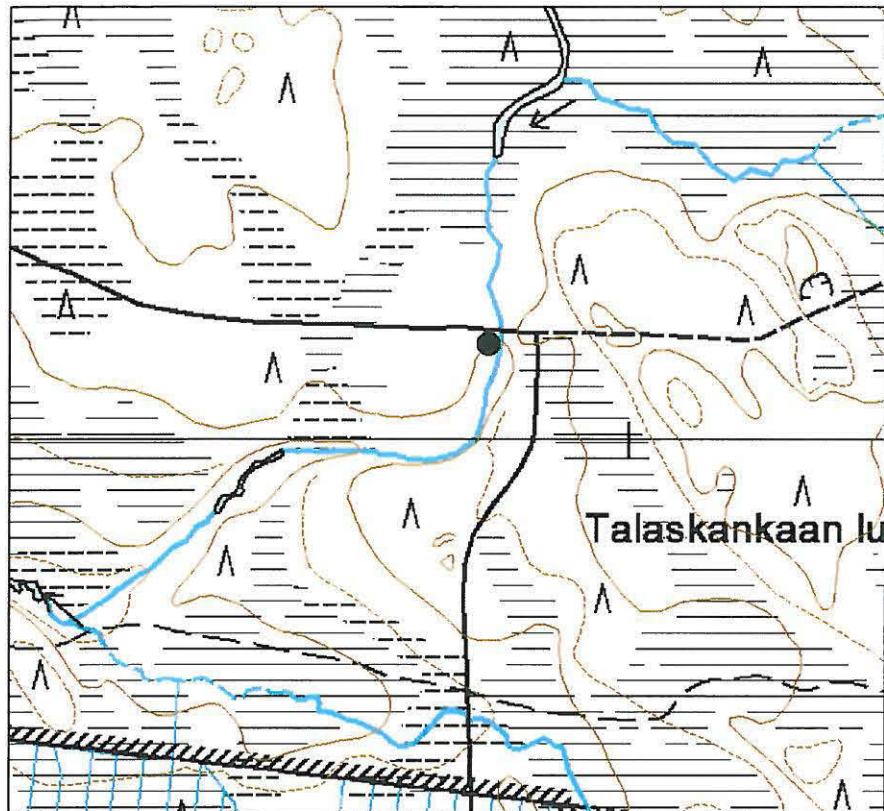
Ote maastokartasta 3431 03

Mittakaava 1:10 000

x=3503 812, y=7100 140, z=190 m mpy

© Metsähallitus 2007

© Maanmittauslaitos 1/MYY/07



9. VUOLIJOKI, KÄÄNNÖSJOKI 2

PERUSTIEDOT

MJ-tyyppi:	kulkuväylät (liikenteeseen ja tiedonkulkuun liittyvät muinaisjäänökset)
Tyyppin tarkenne:	sillat (-)
Ajoitus:	historiallinen
Rauhoitusluokka:	3
Lukumäärä:	1
Peruskartta:	3442 01
Koordinaatit:	x=3503 246, y=7099 718, z= 183m mpy
Koordinaattiselite:	keskipiste
Maastomerkintä:	ei merkintää
Pinta-ala:	< 20 m ²
Etäisyystieto:	Otanmäen keskustasta 13 km etelään

INVENTOINTI 2007

Aika:	20.6.2007
Karttaotteet:	Maastokartta, 1:10 000 (SutiGis -järjestelmä)
Valokuvat:	Talaskangas Käännösjoki2, Metsähallitus

LYHYT KOHDEKUVAUS

Sillanjäänneet Talaskankaan länsiosassa.

TUTKIMUSKERTOMUS

Sijainti ja maasto

Kohde sijaitsee Päivänkämmeneltä virtaavassa purossa sen ja Käännösjoen yhtymäkohdan eteläpuolella.

Kohteen kuvaus

Kohde sisältää muutamia lahonneita hirsii sillanpaikasta hieman alavirtaan. Sillan paikan voi kasvillisuuden perusteella hahmottaa kohdasta, jossa vanha rekiura ylittää puron. Paikalla on sijainnut vanha silta (Sorvari 2002).

Luokitusehdotus

Luokka 3. Ei täytyä kiinteän muinaisjäänneen tunnusmerkkejä.

9. VUOLIJOKI, KÄÄNNÖSJOKI 2

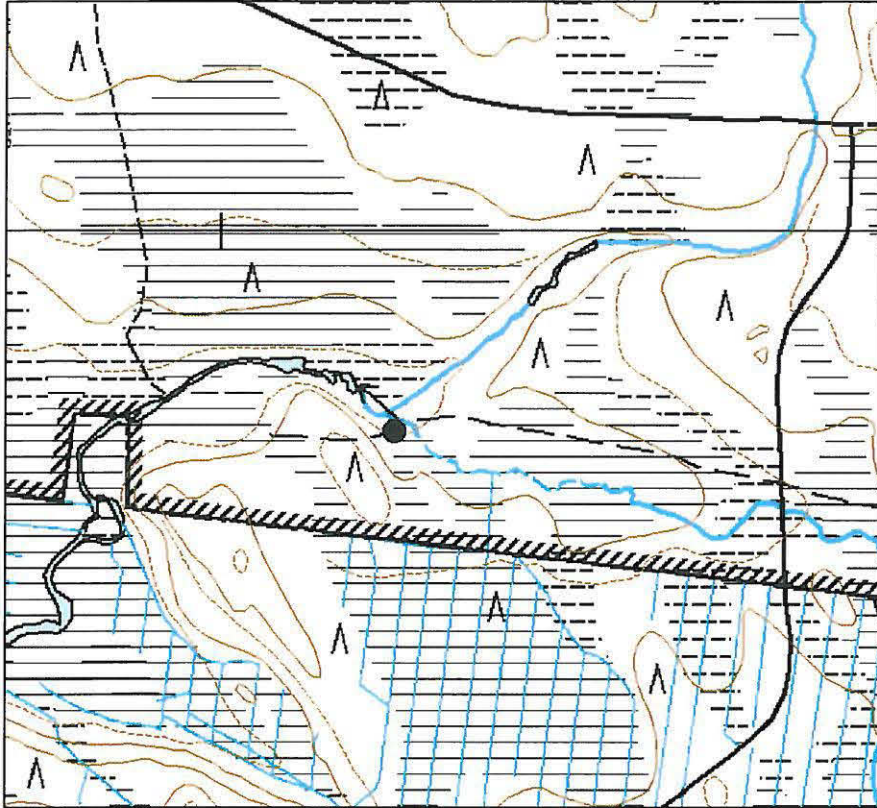
Ote maastokartasta 3442 01

Mittakaava 1:10 000

x=3503 246, y=7099 718, z= 183 m mpy

© Metsähallitus 2007

© Maanmittauslaitos 1/MYY/07



10. VUOLIJOKI, PATALAMPI

PERUSTIEDOT

MJ-tyyppi:	työ- ja valmistuspaikat (elinkeinohistorialliset muinaisjäännökset)
Tyyppin tarkenne:	– (–)
Ajoitus:	historiallinen
Rauhoitusluokka:	2
Lukumäärä:	1
Peruskartta:	3431 03
Koordinaatit:	x=3504 814, y=7101 026, z= 213m mpy
Koordinaattiselite:	keskipiste
Maastomerkintä:	ei merkintää
Pinta-ala:	< 500 m ²
Etäisyystieto:	Otanmäen keskustasta 12 km etelään

INVENTOINTI 2007

Aika:	20.6.2007
Karttaotteet:	Maastokartta, 1:10 000 (SutiGis -järjestelmä)
Valokuvat:	Talaskangas Patalampi_1 – Patalampi_5, Metsähallitus

LYHYT KOHDEKUVAUS

Metsätyökämpän jäänteet Talaskankaan länsiosassa.

TUTKIMUSKERTOMUS

Sijainti ja maasto

Kohde sijaitsee Patalammen etelärannalla. Maapohja on moreenia.

Kohteen kuvaus

Kämpän jäännös on noin 7 m x 30 m kokoinen ja jakaantuu seinänjäänteillä neljään suunnilleen samankokoiseen osaan. Jäljellä on muutama alin maatunut hirsikerta. Kämpän vieressä on noin 1 m x1 m kokoinen kuoppa, jonka syvyys on noin 0,5 m. Kyseessä on vanha savottakämppä talven 1927–1928 hakkuiden ajalta. Kämpän yhteydessä on ollut hevostalli. (Sorvari 2002)

Kämpän takana on lahonnutta kämppää uudempi hirsilaavu, jonka katto on osittain romahtanut sisään. Laavun koko on noin 2 m x 2,5 m, korkeus noin 1,5 m. Laavun etuseinässä on kaiverrus "KK". Laavun hirsien välit on tiivistetty sammalella ja katon tiivisteenä on muovipressu.

Luokitusehdotus

Luokka 2. Rauhoitusasteen tarkempi määrittely edellyttää lisätutkimuksia.

10. VUOLIJOKI, PATALAMPI

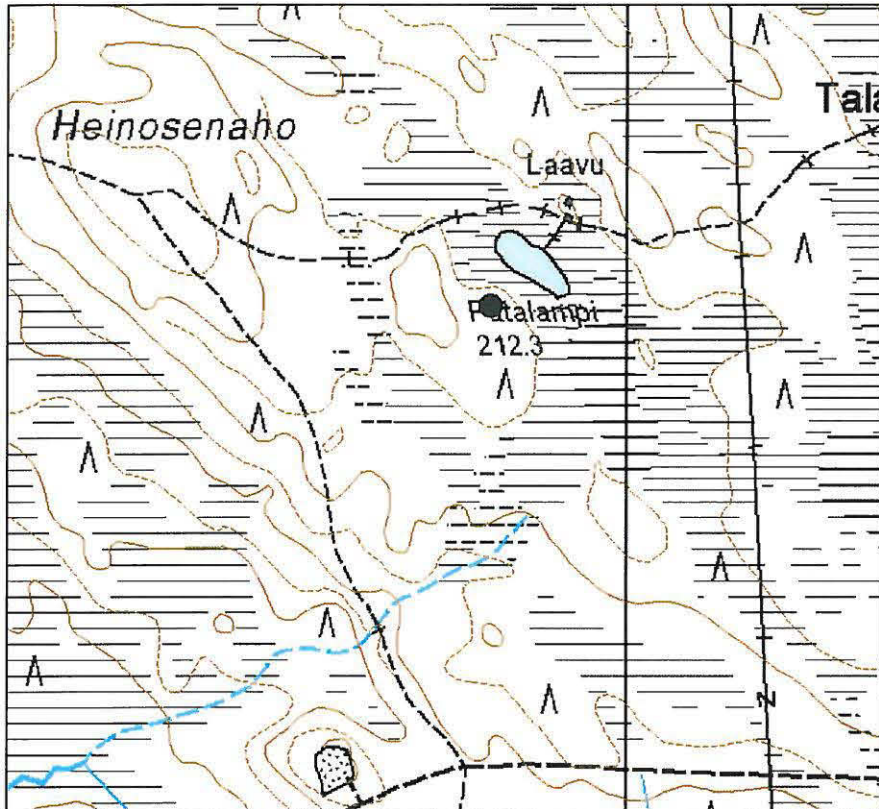
Ote maastokartasta 3431 03

Mittakaava 1:10 000

x=3504 814, y=7101 026, z= 213 m mpy

© Metsähallitus 2007

© Maanmittauslaitos 1/MYY/07



11. VUOLIJOKI, KÄÄNNÖKSENNIITY

PERUSTIEDOT

MJ-tyyppi:	työ- ja valmistuspaikat (elinkeinohistorialliset muinaisjäännökset)
Tyypin tarkenne:	nauriskuopat (-)
Ajoitus:	historiallinen
Rauhoitusluokka:	2
Lukumäärä:	1
Peruskartta:	3431 03
Koordinaatit:	x=3503 550, y=7101 561, z= 203 m mpy
Koordinaattiselite:	keskipiste
Maastomerkintä:	ei merkintää
Pinta-ala:	< 20 m ²
Etäisyystieto:	Otanmäen keskustasta 11 km etelään

INVENTOINTI 2007

Aika:	20.6.2007
Karttaotteet:	Maastokartta, 1:10 000 (SutiGis -järjestelmä)
Valokuvat:	Talaskangas Käännöksenniitty_1, Käännöksenniitty_2, Metsähallitus

LYHYT KOHDEKUVAUS

Kuoppa Talaskankaan länsiosassa.

TUTKIMUSKERTOMUS

Sijainti ja maasto

Kohde sijaitsee Käännöksenniityn kaakkoispuolisen moreeniharjanteen kapeassa luoteiskärjessä, puron varressa polun pohjoispuolella. Harjanne vaikuttaa vanhalta kaskiaholta. Metsä on noin 100-vuotiasta mäntymetsää.

Kohteen kuvaus

Kohde sisältää noin 2 m x 2,5 m kokoisen noin 60 cm syvän neliökulmaisen kuopan hiekkaista moreenia olevan harjanteen jyrkähkössä luoteisrinteessä. Kuoppa on melko jyrkkäreunainen eikä siinä ole huuhtoutumiskerrosta. Kyseessä on vanha naurishauta tai ruisauma.

Luokitusehdotus

Luokka 2. Rauhoitusasteen tarkempi määrittely edellyttää lisätutkimuksia.

11. VUOLIJOKI, KÄÄNNÖKSENNIITY

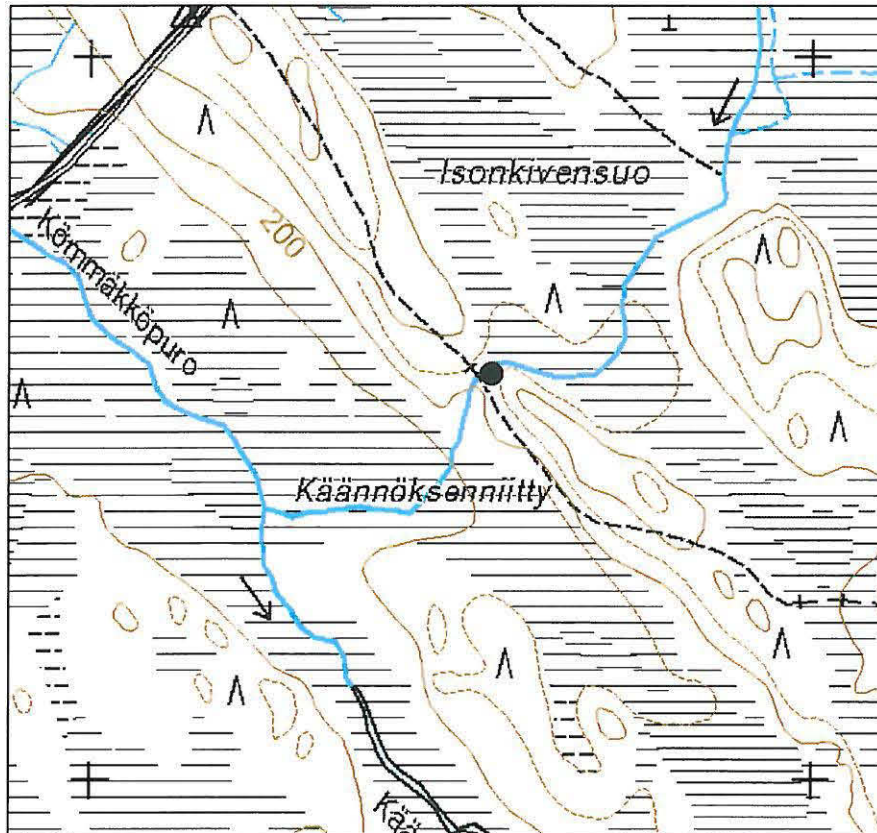
Ote maastokartasta 3431 03

Mittakaava 1:10 000

x=3503 550, y=7101 561, z= 203 m mpy

© Metsähallitus 2007

© Maanmittauslaitos 1/MYY/07



12. VUOLIJOKI, PITKÄSUO

PERUSTIEDOT

MJ-tyyppi:	työ- ja valmistuspaikat (elinkeinohistorialliset muinaisjäännökset)
Tyyppin tarkenne:	tervahaudat (-)
Ajoitus:	historiallinen
Rauhoitusluokka:	2
Lukumäärä:	1
Peruskartta:	3431 03
Koordinaatit:	x=3504 380, y=7103 540, z= 215 m mpy
Koordinaattiselite:	keskipiste
Maastomerkintä:	ei merkintää
Pinta-ala:	< 225 m ²
Etäisyystieto:	Otanmäen keskustasta 9 km etelään

INVENTOINTI 2007

Aika:	14.6.2007
Karttaotteet:	Maastokartta, 1:10 000 (SutiGis -järjestelmä)
Valokuvat:	Talaskangas Pitkäsuo_1, Metsähallitus

LYHYT KOHDEKUVAUS

Tervahauta Talaskankaan pohjoisosassa.

TUTKIMUSKERTOMUS

Sijainti ja maasto

Kohde sijaitsee moreenimäellä Pitkäsuon Eteläpuolella. Puusto on vanhaa kuusi-koivu sekametsää.

Kohteen kuvaus

Tervahauta on läpimitaltaan noin 14 m. Hauta on peittynyt sammaleeseen, ja sen päällä kasvaa useita kuusia. Haudan muoto ja kaakkoisreunan juoksutusränni on selkeästi havaittavissa. Juoksutusrännin portti on kivetty.

Luokitusehdotus

Luokka 2. Rauhoitusasteen tarkempi määrittely edellyttää lisätutkimuksia.

12. VUOLIJOKI, PITKÄSUO

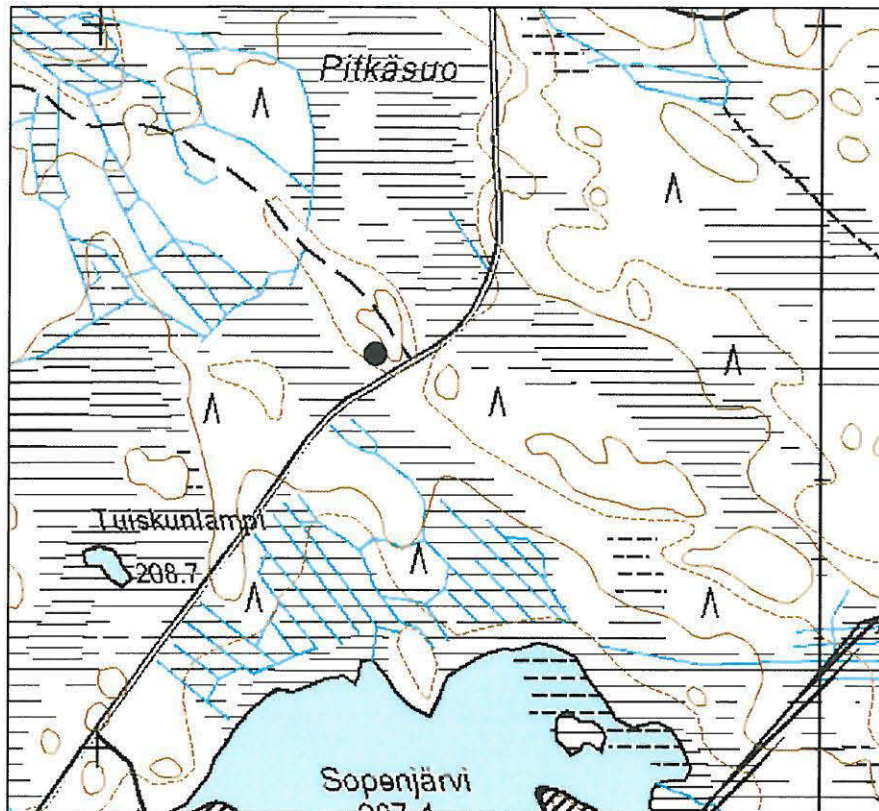
Ote maastokartasta 3431 03

Mittakaava 1:10 000

x=3504 380, y=7103 540, z= 215 m mpy

© Metsähallitus 2007

© Maanmittauslaitos 1/MYY/07



13. VIEREMÄ, ISO-TALAS ei viety mJ-rekiin, koska reserhti

PERUSTIEDOT

MJ-tyyppi:	työ- ja valmistuspaikat (elinkeinohistorialliset muinaisjäännökset)
Tyyppin tarkenne:	- (-)
Ajoitus:	historiallinen
Rauhoitusluokka:	2
Lukumäärä:	1
Peruskartta:	3442 01
Koordinaatit:	x=3507 574, y=7097 364, z= 200 m mpy
Koordinaattiselite:	keskipiste
Maastomerkintä:	ei merkintää
Pinta-ala:	< 500 m ²
Etäisyystieto:	Otanmäen keskustasta 15 km etelään

INVENTOINTI 2007

Aika:	20.6.2007
Karttaotteet:	Maastokartta, 1:10 000 (SutiGis -järjestelmä)
Valokuvat:	Talaskangas Iso-Talas_1, Talaskangas Iso-Talas_2, Metsähallitus

LYHYT KOHDEKUVAUS

Metsätyökämpän jäänteet Talaskankaan eteläosassa.

TUTKIMUSKERTOMUS

Sijainti ja maasto

Kohde sijaitsee Iso-Talaksen länsirannalla. Maapohja on moreenia.

Kohteen kuvaus

Kämpästä on jäljellä noin 3 m x 3 m kokoinen kiviröykkiö, luultavasti uunin tai kiukaan jäänteet. Röykkiön ympärillä on noin 15 m x 15 m neliömäinen alue, jolla kasvaa vanhoja lehtipuita. Muuten ympäristössä kasvaa mäntyä. Kämpä on rakennettu luultavasti vuosien 1927–1930 välisenä aikana, sillä läheisen Talassaaren kämpä lienee rakennettu kyseisinä vuosina ja kämppien uskotaan olevan saman ikäisiä. Iso-Talaksen luoteiskulmassa on myös uittopadon jäännös (ks. kohde 14) muistona uittotöistä (Sorvari 2002).

Luokitusehdotus

Luokka 2. Rauhoitusasteen tarkempi määrittely edellyttää lisätutkimuksia.

13. VIEREMÄ, ISO-TALAS

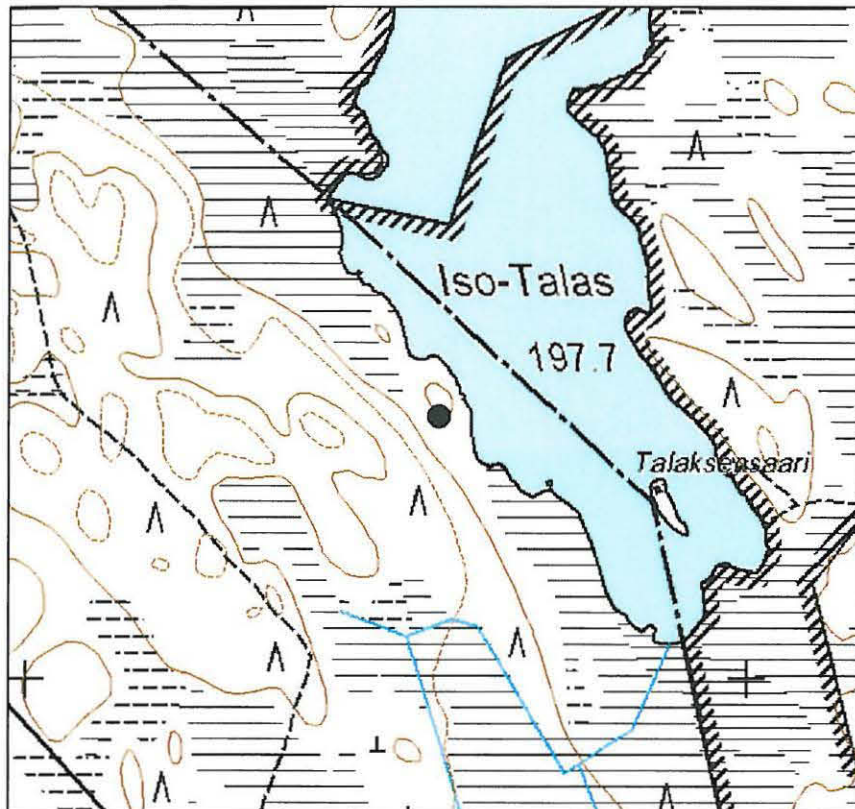
Ote maastokartasta 3442 01

Mittakaava 1:10 000

x=3507 574, y=7097 364, z= 200m mpy

© Metsähallitus 2007

© Maanmittauslaitos 1/MYY/07



14. SONKAJÄRVI, TALASJOKI 1000011567

PERUSTIEDOT

MJ-tyyppi:	työ- ja valmistuspaikat (elinkeinohistorialliset muinaisjäännökset)
Tyyppin tarkenne:	- (-)
Ajoitus:	historiallinen
Rauhoitusluokka:	2
Lukumäärä:	1
Peruskartta:	3442 01 334203
Koordinaatit:	x=3507 891, y=7097 973, z=197 m mpy
Koordinaattiselite:	keskipiste
Maastomerkintä:	ei merkintää
Pinta-ala:	< 500 m ²
Etäisyystieto:	Otanmäen keskustasta 15 km etelään

INVENTOINTI 2007

Aika:	20.6.2007
Karttaotteet:	Maastokartta, 1:10 000 (SutiGis -järjestelmä)
Valokuvat:	Talaskangas Talasjoki_1, Talaskangas Talasjoki_2, Metsähallitus

LYHYT KOHDEKUVAUS

Uittopadon eli -tammen jäänteet Talaskankaan eteläosassa.

TUTKIMUSKERTOMUS

Sijainti ja maasto

Kohde sijaitsee Iso-Talaksen luoteiskulmasta lähtevässä Talasjoessa ja sen rannoilla.

Kohteen kuvaus

Tammi sijaitsee puoleksi yksityismaalla ja valtion maalla. Rajana on Talasjoki, johon tammi on rakennettu. Tammi on purettu puron kohdalta. Näkyvillä on kivi- ja moreenivallin poikkileikkaus sekä hirsiiä. Tammi jatkuu molempiin suuntiin kivirakenteena, joka ulottuu kaakkoispuolelle yksityismaalle noin 30 m ja luoteeseen valtion maalle noin 100 m. Kivirakenteen luoteiskärjen lähellä on kaivanto, joka vaikuttaisi olevan syntynyt patokivien kaivamisen tuloksena (Sorvari 2002).

Luokitusehdotus

Luokka 2. Rauhoitusasteen tarkempi määrittely edellyttää lisätutkimuksia.

14. SONKAJÄRVI, TALASJOKI

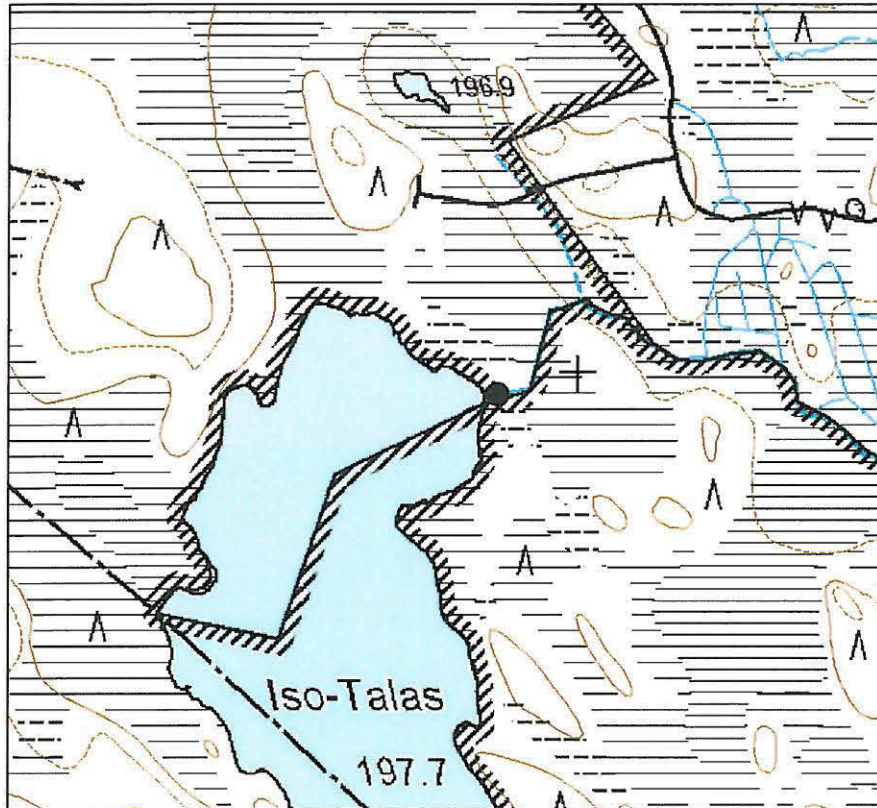
Ote maastokartasta 3442 01

Mittakaava 1:10 000

x=3507 891, y=7097 973, z=197 m mpy

© Metsähallitus 2007

© Maanmittauslaitos 1/MYY/07



15. VUOLIJOKI, RUUHSUO

PERUSTIEDOT

MJ-tyyppi:	työ- ja valmistuspaikat (elinkeinohistorialliset muinaisjäännökset)
Tyyppin tarkenne:	tervahaudat (-)
Ajoitus:	historiallinen
Rauhoitusluokka:	2
Lukumäärä:	1
Peruskartta:	3431 03
Koordinaatit:	x=3502 344, y=7103 485, z= 210 m mpy
Koordinaattiselite:	keskipiste
Maastomerkintä:	ei merkintää
Pinta-ala:	< 225 m ²
Etäisyystieto:	Otanmäen keskustasta 9 km lounaaseen

INVENTOINTI 2007

Aika:	28.6.2007
Karttaotteet:	Maastokartta, 1:10 000 (SutiGis -järjestelmä)
Valokuvat:	Talaskangas Ruuhisuo_1, Talaskangas Ruuhisuo_2, Metsähallitus.

LYHYT KOHDEKUVAUS

Tervahauta Talaskankaan luoteisosassa.

TUTKIMUSKERTOMUS

Sijainti ja maasto

Kohde sijaitsee matalalla moreenimäellä Ruuhisuon pohjoispuolella Pitkäsuon Eteläpuolella. Puusto on vanhaa kuusi-mänty sekametsää.

Kohteen kuvaus

Tervahauta on läpimitaltaan noin 14 m. Hauta on peittynyt sammaleeseen, ja sen päällä kasvaa useita kuusia. Juoksutusrännin puisen putken jäänteitä on vielä näkyvillä. Länteen viettävä ränni on erityisen pitkä, yli 8 m ulottuen lähes suon reunaan saakka. Haudan lounaispuolella on noin 1,5 m x 5 m kokoinen kaivanto

Luokitusehdotus

Luokka 2. Rauhoitusasteen tarkempi määrittely edellyttää lisätutkimuksia.

15. VUOLIJOKI, RUUHISUO

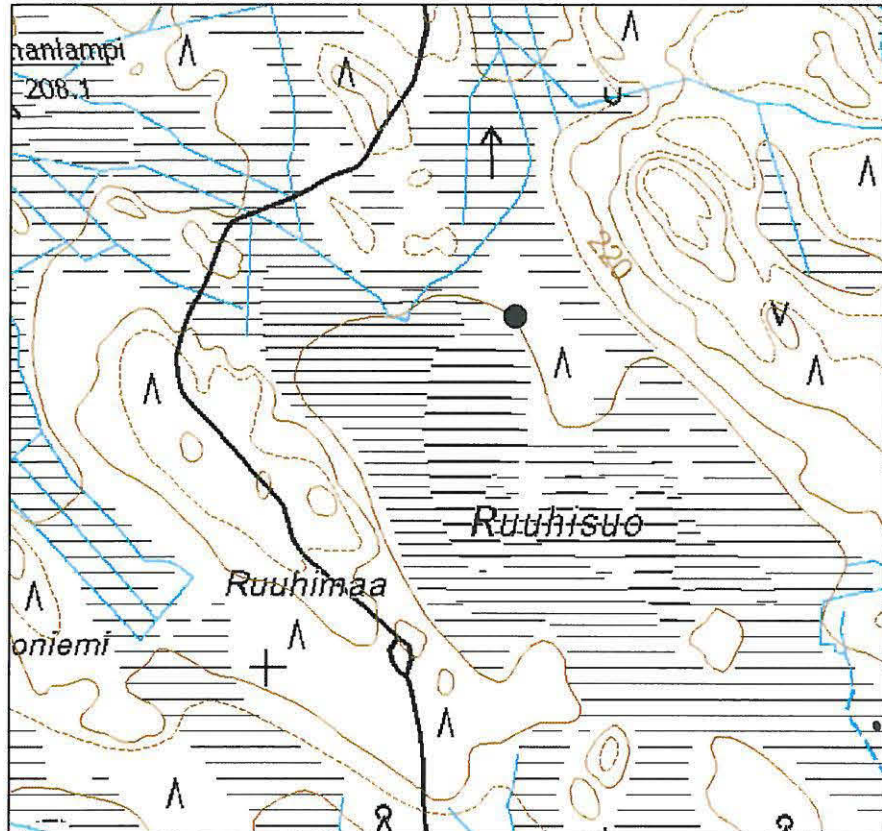
Ote maastokartasta 3431 03

Mittakaava 1:10 000

x=3502 344, y=7103 485, z= 210 m mpy

© Metsähallitus 2007

© Maanmittauslaitos 1/MYY/07



16. VUOLIJOKI, MAMMONLAMPI

PERUSTIEDOT

MJ-tyyppi:	- (-)
Tyyppin tarkenne:	- (-)
Ajoitus:	historiallinen
Rauhoitusluokka:	3
Lukumäärä:	1
Peruskartta:	3431 03
Koordinaatit:	x=3507 926, y=7101 125, z= 199 m mpy
Koordinaattiselite:	keskipiste
Maastomerkintä:	ei merkintää
Pinta-ala:	< 225 m ²
Etäisyystieto:	Otanmäen keskustasta 12 km etelään

INVENTOINTI 2007

Aika:	5.7.2007
Karttaotteet:	Maastokartta, 1:10 000 (SutiGis -järjestelmä)
Valokuvat:	Talaskangas Mammonlampi, Metsähallitus.

LYHYT KOHDEKUVAUS

Puurakenne Talaskankaan koillisosassa.

TUTKIMUSKERTOMUS

Sijainti ja maasto

Kohde sijaitsee pienen avosuon reunassa Kanasensuosta 250 m itään. Suolla kasvaa pieniä mäntyjä.

Kohteen kuvaus

Kohde sisältää noin 1,5 m x 2 m kokoisen lahonneen hirsikehikon suolla. Rakenteesta on jäljellä 2-3 hirsikertaa. Kehikko on liian pieni ollakseen ladon tai laavunjäänös, yksi ihminen mahtuisi vain vaivoin makaamaan kehikon sisälle. Kyseessä lienee hakkuussa kaadettujen hirsien varastointipaikka tai niittytalouteen liittyvä rakenne. Kohteesta noin 50 m itään sijaitsevalla kankaalla on vanha nuotiopaikka. Alueella on myös pitkälle lahonneita puita ja neliömäinen aukko kasvillisuudessa. On mahdollista että paikalla on ollut esim. savottakämppä, mutta todennäköisempää on että kyseessä on luonnonmuodostuma.

Luokitusehdotus

Luokka 3. Ei täytä kiinteän muinaisjäänteen tunnusmerkkejä.

16. VUOLIJOKI, MAMMONLAMPI

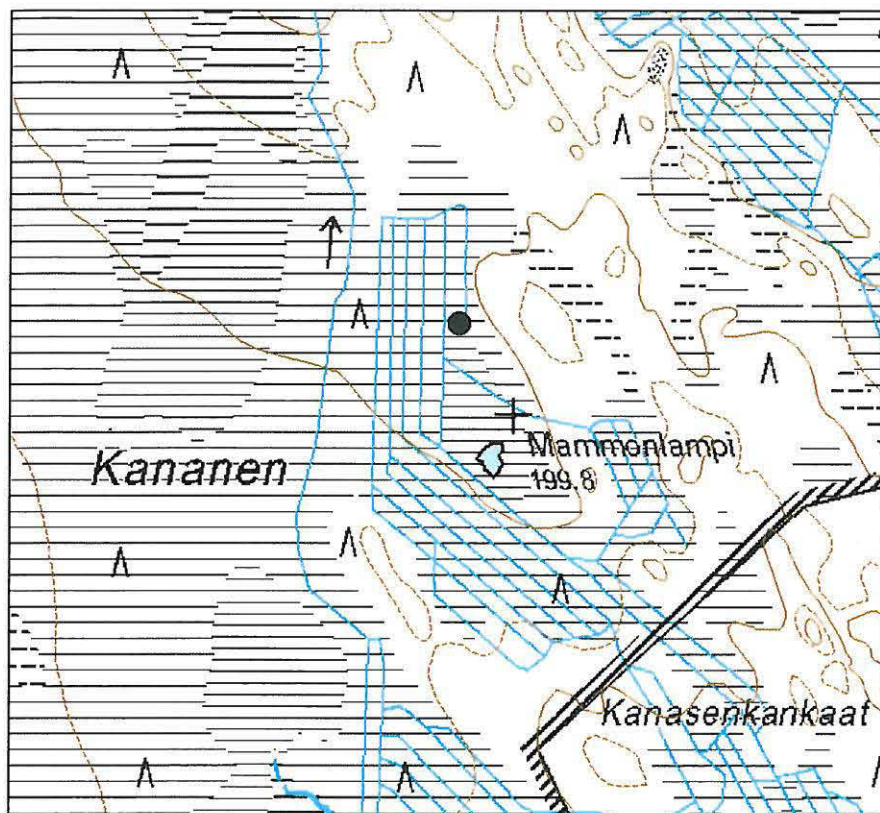
Ote maastokartasta 3431 03

Mittakaava 1:10 000

x=3507 926, y=7101 125, z= 199 m mpy

© Metsähallitus 2007

© Maanmittauslaitos 1/MYY/07



3. MUUT KOHTEET

Pilkotettu kelo Sopenmäen länsipuolella lähellä vanhaa metsätyökämpää

koordinaatit: x= 3505 074, y=7102 097, z= 210

Sahattu pilkka kelossa Talaskankaalla

koordinaatit: x=3506 186, y=7097 798, z= 214

Pilkoitettu kelo Käännöksenniityn pohjoispuolen moreeniharjanteen eteläpäässä

koordinaatit: x= 3505 481, y=7101 554, z= 203

Leimikko Naimakankaan kohteen ympäristössä (ks. kohde 7). Sisältää kruunun leimakirveellä leimattua mäntymetsää. Pinta-ala noin 1,25 ha

koordinaatit: x=3507 636, y=7093 728, z=200

Kaksi noin metrin mittaista pilkotettua hirsiparia pystyssä suolla sekä kaulattu pieni koivu.

Kohteet sijaitsevat vanhan niittyalstan reunalla Pienen Päivänkämmenen suoalueella.

koordinaatit: x=3506 722, y=7095 999, z=197

Pilkotettu puu nuotiopaikan vieressä Sopenjärven pohjoisrannassa.

koordinaatit: x=3504426, y=7103076, z=207

Lahoava puuvene ja veneenpitopaikka Pikku-Talaksen eteläkärjessä. Veneen mitat noin 1m x 4,5 m.

koordinaatit: x=3506 314, y=7098 540, z=198

4. TULOSTEN TARKASTELU JA JOHTOPÄÄTÖKSET

Talaskankaalta ei tavattu esihistoriallisia kohteita. Alueella todennäköisesti on ollut jonkinlaista esihistoriallista toimintaa, mutta siitä ei ole jäänyt maastoon jälkiä. Vaikka Talaskangas sijaitsee vedenjakaja-alueella, itse vedenjakaja kulkee alueen koilliskulman soiden halki, jotka ovat kaukana suuremmista vesistöistä. Käytännössä kaikki alueen pikkujärvet ja purot laskevatkin vetensä etelään. Tämän vuoksi alue on ollut ainakin vesireittien perusteella pikemminkin syrjäseutua kuin varsinaisten vesireittien varrella olevaa aluetta. Lähialueiden esihistorialliset muinaisjäännökset sijaitsevat suurempien vesistöjen varsilla, jollaisia Talaskankaalta ei löydy. Talaskankaan maaperä on myös pääosin karkeaa moreenia, joka ei ole kaikkein tyypillisin esihistoriallinen toimintaympäristö.

Niittyjä Talaskankaalta voitiin paikannimien ja palstoituksien perusteella todeta muutamia, mutta kiinteitä niityrakenteita ei löydetty. Muutamien niittyjen reunoilta löytyi pilkotuksia ja muita merkkejä, jotka saattavat liittyä niityrajoihin. Niityt sijaitsevat kaikkein parhaiten niille sopivilla alueilla, erityisen rehevissä puronvarsissa. Tämä näyttäisi viittaavan siihen, että ei ole ollut tarkoituksenmukaista hyödyntää alueen suoniittyjä suuremmassa määrin, vaan ainoastaan parhaiden heinien hakeminen on ollut vaivan arvoista.

Metsätyökämppien pohjia alueelta tavattiin useita. Talaskankaalla on ollut useita savottia, ja jälkiä niistä näkyy yhä sekä metsän rakenteessa että varsinaisina kiinteinä jäännöksinä. Kaikkia tiedossa olleita kämpänpohjia ei enää pystytty paikantamaan. Rakenteita ei kämpistä enää ollut jäljellä muuta kuin parhaimmillaan pari alinta lahonnutta hirsikertaa sekä liesien jäänteitä. Alueelta tavattiin myös yksi uittotammen jäännös, joka liittyy savottatöihin, samoin kuin sillanjäänteet vanhan rekiuran eli varsitien varressa.

Savottajäänteiden ohella toinen merkittävä muinaisjäännösryhmä olivat tervahaudat. Hautoja löytyi tasaisesti eri puolelta aluetta. Tervahaudat olivat melko hyvin säilyneitä, tosin osaan oli kasvanut tiheä puusto päälle. Tervahaudat sijaitsivat tyypillisesti melko kaukana toisistaan.

Aluetta on isojakokarttojen ja puuston perusteella käytetty kaskiviljelyyn ainakin 1800-luvulla. Isojakokarttojen kaskiahoilta ei kuitenkaan löytynyt merkkejä esimerkiksi säilytyskuopista ja onkin epäilty, että kaskissa viljeltiin pääosin ruista, joka kuljetettiin sadonkorjuun jälkeen alueelta pois (Sorvari 2002). Kuitenkin eräältä moreeniharjanteelta, jota ei oltu merkitty karttaan kaskiahoksi, löydettiin naurishauta. Harjanne oli puustonsa perusteella joskus kaskettu ja hauta vaikutti muutenkin tyypilliseltä kaskikuopalta. Kuoppa oli kuitenkin yksittäislöytö eikä niitä etsinnöistä huolimatta löydetty lisää.

Valkeamäellä on sijainnut metsänvartijan tila 1800-luvun toisella puoliskolla. Jäänteet tästä ovat yhä näkyvillä ja kohteessa säilyy kiinteä kokonaisuus 1800-luvun korpiasutuksesta. Pikku-Talaksen itäpuolella on jäljellä käpykaartilaisen korsun jäänteet, joka on kiinnostava kuriositeettikohte 1900-luvun historiallisista tapahtumista.

5. LÄHTEET

Sorvari, V-M. 2002: Kaskenpoltosta ympäristökonfliktiin – Talaskankaan alueen historiaa. Pro Gradu –tutkielma. Joensuun yliopisto, maantieteen laitos. 140 s.

Niukkanen, M. 2006: Historiallisen ajan kiinteät muinaisjäännökset – ohje määrittelyyn ja suoje-
luun. – Käsikirjoitus, Museovirasto, Helsinki. 50 s.

Liite 1: luettelo kohteista

kohteen nro	kunta	paikannimi	peruskartta	x-koordinaatti	y-koordinaatti	z	muinaisjään- nöstyyppi	ajoitus	hoidettava kohde
1	Vuolijoki	Sopenmäki 1	3431 03	3 505 646	7 101 866	218	työ- ja valmistus- paikat	historiallinen	X
2	Vuolijoki	Sopenjärvi	3431 03	3 504 516	7 102 121	210	työ- ja valmistus- paikat	historiallinen	X
3	Vuolijoki	Sopenmäki 2	3431 03	3 505 128	7 102 152	208	työ- ja valmistus- paikat	historiallinen	
4	Vuolijoki	Pikku-Talas	3442 01	3 506 137	7 099 462	202	asuinpaikat	historiallinen	X
5	Vieremä	Talaskangas	3442 01	3 505 900	7 098 182	215	työ- ja valmistus- paikat	historiallinen	X
6	Vieremä	Valkeismäki	3442 01	3 505 602	7 096 494	218	asuinpaikat	historiallinen	
7	Vieremä	Naimakangas	3442 01	3 507 692	7 093 661	200	työ- ja valmistus- paikat	historiallinen	
8	Vuolijoki	Käännösjoki 1	3431 03	3 503 812	7 100 140	190	työ- ja valmistus- paikat	historiallinen	
9	Vuolijoki	Käännösjoki 2	3442 01	3 503 246	7 099 718	183	kulkuväylät	historiallinen	
10	Vuolijoki	Patalampi	3431 03	3 504 814	7 101 026	213	työ- ja valmistus- paikat	historiallinen	
11	Vuolijoki	Käännöksenniitty	3431 03	3 503 550	7 101 561	203	työ- ja valmistus- paikat	historiallinen	
12	Vuolijoki	Pitkäsuo	3431 03	3 504 380	7 103 540	215	työ- ja valmistus- paikat	historiallinen	X
13	Vieremä	Iso-Talas	3442 01	3 507 574	7 097 364	200	työ- ja valmistus- paikat	historiallinen	
14	Sonkajärvi	Talassjoki	3442 01	3 507 891	7 097 973	197	työ- ja valmistus- paikat	historiallinen	X
15	Vuolijoki	Ruuhisuo	3431 03	3 502 344	7 103 485	210	työ- ja valmistus- paikat	historiallinen	X
16	Vuolijoki	Mammonlampi	3431 03	3 507 926	7 101 125	199	-	historiallinen	

Liite 2: luettelo valokuvista

kohteen nro	kunta	kohde	valokuvan nimi	valokuvan selitys
1	Vuolijoki	Sopenmäki 1	Talaskangas Sopenmäki 1_1	tervahauta
			Talaskangas Sopenmäki 1_2	tervahauta
2	Vuolijoki	Sopenjärvi	Talaskangas Sopenjärvi_1	tervahauta
			Talaskangas Sopenjärvi_2	tervahauta
3	Vuolijoki	Sopenmäki 2	Talaskangas Sopenmäki 2	puurakenne
4	Vuolijoki	Pikku-Talas	Talaskangas Pikku-Talas_1	korsu
			Talaskangas Pikku-Talas_2	korsu
5	Vieremä	Talaskangas	Talaskangas Talaskangas_1	tervahauta
			Talaskangas Talaskangas_1	tervahauta
6	Vieremä	Valkeismäki	Talaskangas Valkeismäki_1	tilan jäänteet
			Talaskangas Valkeismäki_2	tilan jäänteet
			Talaskangas Valkeismäki_3	tilan jäänteet
			Talaskangas Valkeismäki_4	tilan jäänteet
7	Vieremä	Naimakangas	Talaskangas Naimakangas_1	kaivantto
			Talaskangas Naimakangas_2	kaivantto
8	Vuolijoki	Käännösjoki 1	Talaskangas Käännösjoki 1	rakennuksen pohja
9	Vuolijoki	Käännösjoki 2	Talaskangas Käännösjoki 2	sillan jäänteet
10	Vuolijoki	Patalampi	Talaskangas Patalampi_1	kämpän jäänteet
			Talaskangas Patalampi_2	kämpän jäänteet
			Talaskangas Patalampi_3	kämpän jäänteet
			Talaskangas Patalampi_4	kämpän jäänteet
			Talaskangas Patalampi_5	kämpän jäänteet
11	Vuolijoki	Käännöksenniitty	Talaskangas Käännöksenniitty_1	naurishauta
			Talaskangas Käännöksenniitty_2	naurishauta
12	Vuolijoki	Pitkäsuu	Talaskangas Pitkäsuu_1	tervahauta
13	Vieremä	Iso-Talas	Talaskangas Iso-Talas_1	kämpän jäänteet
			Talaskangas Iso-Talas_2	kämpän jäänteet
14	Sonkajärvi	Talasjoki	Talaskangas Talasjoki_1	tammen jäänteet
			Talaskangas Talasjoki_2	tammen jäänteet
15	Vuolijoki	Ruuhisuo	Talaskangas Ruuhisuo_1	tervahauta
			Talaskangas Ruuhisuo_2	tervahauta
16	Vuolijoki	Mammonlampi	Talaskangas Mammonlampi_1	puurakenne

Liite 3: Talaskankaan inventoidut kohteet

Mittakaava 1:100 000

© Metsähallitus 2007

© Maanmittauslaitos 1/MYY/07

