



TURUN YLIOPISTO
UNIVERSITY OF TURKU

Tammelan rautakauden periodi-inventointi 2009



FM Jari-Matti Kuusela

fil. yo. Jasse Tiilikkala

Maaliskuu 2010

Sisällysluettelo

ABSTRAKTI	2
VIITTEET	4
INVENTOINNISSA LÖYDETYT KOHTEET – YLEISKARTTA	5
LUETTELO INVENTOINNISSA LÖYDETYISTÄ KOHTEISTA	6
LÖYTÖTAULUKKO	10
KUVA- JA NEGATIIVILUETTELO	11
LUETTELO KOHTEISTA PERUSKARTTALEHDITTÄIN	13
KOHDEHAKEMISTO	14
KOHDEKUVAUKSET	15
PERUSKARTTOTTEET	22
KUVATAULUT	27

ABSTRAKTI

TAMMELAN RAUTAKAUDEN PERIODI-INVENTOINTI 2009

Tutkimuksen suorittaja: Oulun yliopiston arkeologian laboratorio
Turun yliopiston arkeologian oppiaine
Inventoijat: FM Jari-Matti Kuusela, Oulun yliopisto
Fil. yo. Jasse Tiilikkala, Turun yliopisto

Tammelan kunnan rautakauden periodi-inventointi tehtiin Kuuselan väitöskirjatyöhön liittyen syys-lokakuussa 2010. Suomen Kulttuurirahaston Hämeen maakuntarahasto myönsi tutkimuksia varten 5000 € apurahan. Inventoinnin tarkoituksena oli keskittyä metallikautisiin, erityisesti rautakautisiin, muinaisjäänöksiin. Erityishuomio kiinnitettiin rautakauden asuinpaikkojen löytämiseen. Luonteeltaan inventointi oli tutkimuksellinen periodi-inventointi, jossa pääpaino oli uusien kohteiden löytämisellä.

Inventoinnin tuloksena Tammelan kunnan alueelta löydettiin kuusi ennestään tuntematonta muinaisjäänöstä ja Forssan puolelta yksi. Näistä kaksi ajoittuu metallikautisiksi toisen ollessa pronssi- ja/tai rautakautinen asuinpaikka (Sipilä 1) ja toisen rautakautinen asuinpaikka (Mustialan opetusmaatila). Muut löydetyt kohteet ovat kivikautisia asuinpaikkoja.

Löydöt: KM 38156–38162

Kenttätyöaika: 16.9.–9.10.2009

Tutkimuskustannukset: Suomen Kulttuurirahaston Hämeen maakuntarahasto

Tutkimusraportti: Jari-Matti Kuusela & Jasse Tiilikkala 1.4.2010 Museoviraston arkeologian osaston topografinen arkisto

JOHDANTO

16.9.– 13.10.2009 Oulun yliopiston arkeologian laboratorio yhteistyössä Turun arkeologian oppiaineen kanssa inventoi Tammelan kunnan aluetta. Inventointi oli periodi-inventointi, jonka tarkoitus oli etsiä ennestään tuntemattomia metalli-/rautakautisia muinaisjäännöksiä, erityisen kiinnostuksen kohteena olivat rautakautiset asuinpaikat. Inventoinnin yhteydessä tarkastettiin pienimuotoisella koekaivauksella Tammelasta aiemmin löytyneen rautakaudelle ajoitetun kohteen Vaihijoki 1:n luonnetta (kts. Kuuselan kaivauskertomus Museoviraston ark. os. topografisessa arkistossa). Inventoijina toimivat arkeologi FM Jari-Matti Kuusela Oulun yliopistosta ja arkeologian opiskelija fil. yo. Jasse Tiilikkala Turun yliopistosta. Inventointia varten Suomen Kulttuurirahaston Hämeen maakuntarahasto myönsi 5000 € apurahan.

Tammelan kunnan arkeologisesta tutkimushistoriasta 1990-luvulle asti saa hyvän käsityksen Lauri Pohjakallion kirjasta Lounais-Hämeen esihistoria (Pohjakallio 1994). 1990-luvun jälkeen Tammelan kunta on ollut intensiivisen arkeologisen inventoinnin kohteena. Vuosien 2005–2006 aikana Petro Pesonen ja Johanna Enqvist ovat suorittaneet alueella sekä perusinventoinnin, että historiallisen ajan kohteiden inventoinnin (kts. Pesosen kertomus Museoviraston ark. os. topografisessa arkistossa ja Enqvistin kertomus Museoviraston RH os. arkistossa). Koska kumpikaan inventointi ei kuitenkaan ollut etsinyt varsinaisesti metallikautisia muinaisjäännöksiä, oli 2009 toteutetulle inventoinnille myös kulttuuriperinnön suojelun kannalta hyvät perusteet vaikka inventointi itsessään oli tutkimusinventointi, jonka tutkimuskysymykset liittyvät osin Kuuselan väitöskirjatyöhön.

Tammelan alueen kallio- ja maaperästä sekä vesistöhistoriasta on hyvän tiivistelmän esittänyt Petro Pesonen omassa ym.Tammelan kunnan inventointikertomuksessaan, joten näiden osalta tässä viitataan hänen kertomukseensa. Metallikautisten kohteiden, erityisesti asuinpaikkojen, osalta Tammelan kunnan topografia esittää huomattavan haasteen, sillä erityisesti järvien rannat ovat tiuhaan rakennettuja, mikä tekee kohteiden löytymisen huomattavan vaikeaksi.

Inventoinnin kenttätyöaika oli 16.9.–13.10.2009. Inventoinnissa keskityttiin erityisesti alueisiin, joilta tunnettiin entuudestaan viitteitä rautakautisesta aktiviteetista tai keskiaikaisia kylänpaikkoja. Käytännössä tämä tarkoitti Pyhäjärven, Kaukjärven ja Kuivajärven ranta-alueita. Pääasiallisena metodeina käytettiin 20 x 20 cm koepistoja sekä pintapaimintaa auki olevilla pelloilla. Jälkimmäistä haittasi kuitenkin poikkeuksellisen lämpimästä syksystä johtunut peltojenmuokkauksen myöhästyminen. Monet lupaavimmista alueista eivät

auenneet ollenkaan inventoinnin aikana. Lämmin syksy haittasi inventointia muutenkin, koska aluskasvillisuus oli vielä monin paikoin varsin tiheää haitaten pahasti näkyvyyttä.

Inventoinnin tuloksena Tammelan kunnan alueelta löydettiin kuusi ennestään tuntematonta kiinteää muinaisjäännettä, joista kaksi ajoittunee rautakaudelle ja loput kivikaudelle. Tämän lisäksi löydettiin Forssan puolelta yksi todennäköisesti kivikaudelle ajoittuva muinaisjäännes. Kaikki kohteet on määritelty asuinpaikoiksi.

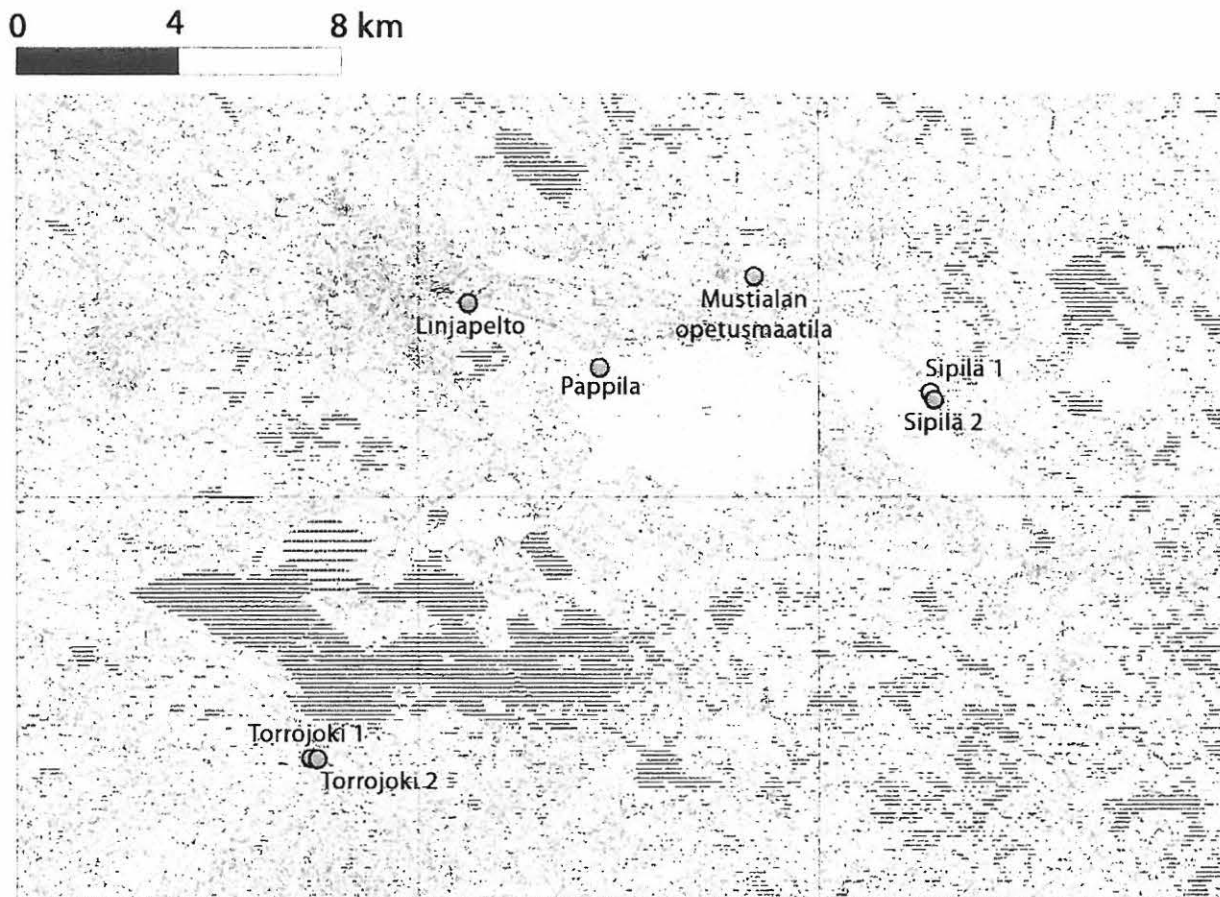
Oulussa 30.3.2010



FM Jari-Matti Kuusela

VIITTEET

Pohjakallio, Lauri. 1994. Lounais-Hämeen esihistoria. Lounais-Hämeen kotiseutu- ja museoyhdistys, vuosikirja 63.



Pohjakartta (c) Maanmittauslaitos

LUETTELO INVENTOINNISSA LÖYDETYISTÄ KOHTEISTA

1. Tammela Pappila

Muinaisjäänöstyyppi: asuinpaikka
Ajoitus: kivikautinen
Rauhoitusluokka: 2
Peruskartta: 2113 07
Yhtenäiskoordinaatit: p = 6747660, i = 3321214, z = 109 m mpy
Sijainti: 2,93 km Tammelan kirkosta lounaaseen
Kiinteistöt:
834-425-49-0 Tammelan kunta

Tutkimukset ja löydöt:

Jari-Matti Kuusela & Jasse Tiilikkala 2009, inventointi, KM 38156: 1-2, kivikautisia asuinpaikkalöytöjä

Kohdekuvaus: Kohde sijaitsee lähellä Pappilan vanhainkotiä Pyhäjärven rannalla järven kivikautisella rantatörmällä. Löytöpaikka on etelään viettävällä kumpareella. Maata löytöpaikan kohdalla on vain noin 15 cm, jonka jälkeen vastaan tulee peruskallio. Löydöt on tavattu aivan turpeen alta. Kohteen läpi kulkee metsäautotie, joka lienee ainakin osittain tuhonnut asuinpaikkaa. Aluskasvillisuus alueella on niukkaa ja vallitsevana puulajina on kuusi.

2. Tammela Mustialan opetusmaatila

Muinaisjäänöstyyppi: asuinpaikka
Ajoitus: rautakautinen
Rauhoitusluokka: 2
Peruskartta: 2113 07
Yhtenäiskoordinaatit: p = 6749750, i = 3325187, z = 110 m mpy
Sijainti: 1,64 km Tammelan kirkosta koilliseen
Kiinteistöt:
834-425-49-0 Hämeen ammatillisen korkeakoulutuksen kuntayhtymä, PL 230 13101
Hämeenlinna

Tutkimukset ja löydöt:

Jari-Matti Kuusela & Jasse Tiilikkala 2009, inventointi, KM 38159, saviastianpaloja 3 kpl

Kohdekuvaus: Kohde sijaitsee lähellä Mustialan kylän keskustaa noin 400 m päässä Mustialanlammin rannasta lievästi etelään viettävällä mäentörmällä laajan laidunalueen reunalla. Alueella on runsaasti kivirakennelmia, jotka suurimmaksi osaksi lienevät historiallisen ajan viljelyröykkiöitä, mutta esihistoriallisten röykkiöiden mahdollisuutta ei voida varmuudella poissulkea. Koepistoista löydettiin rautakauden käyttökeramiikkaa sekä palanut kivi. Aluskasvillisuutta ei juuri ole, puustoa dominoivat iäkkäät kuuset ja männyt, joiden joukossa on joitakin koivuja. Maaperä on hiekkaa. Vartiavuorella, 400 m kohteesta länteen, kasvaa tummaa tulikukkaa ja sitä havaittiin siellä täällä myös lähempänä kohdetta.

3. Tammela Sipilä 1

<i>Muinaisjäänöstyyppi:</i>	asuinpaikka
<i>Ajoitus:</i>	pronssikautinen ja/tai rautakautinen
<i>Rauhoitusluokka:</i>	2
<i>Peruskartta:</i>	2113 10
<i>Yhtenäiskoordinaatit:</i>	p = 6746662, i = 3329432, z = 110 m mpy
<i>Sijainti:</i>	5,75 km Tammelan kirkosta kaakkoon
<i>Kiinteistöt:</i>	
834-404-3-59	Pekka Olavi Sipilä, Hykkiläntie 586, 31300 Tammela

Tutkimukset ja löydöt:

Jari-Matti Kuusela & Jasse Tiilikkala 2009, inventointi, KM 38158: 1—3, saviastianpaloja 6 kpl, palanutta luuta 1 kpl, savitiivistettä 1 kpl

Kohdekuvaus:

Kohde sijaitsee Hykkilän kylässä lähellä keskiaikaista kyläntonttia noin 100 m päässä Kuivajärven rannasta. Kohde on lievästi luoteeseen viettävällä rinteellä lehdossa ja ulottuu todennäköisesti välittömästi rinteeseen yläpuolella olevalle tasanteelle. Alue on ilmeisesti ollut joskus peltona. Kohteella on kaksi selvää aitamaista kivirakennelmaa. Nämä todennäköisesti historiallisia, mutta esihistoriallisten röykkiöiden mukanaoloa ei voida poissulkea. Rinteeseen tehdystä koepistosta löytyi keramiikkaa ja palanutta luuta. Tasanteelle tehdystä koepistosta löytyi kappale savitiivistettä. Yhdessä keramiikkapalassa on havaittavissa naarmumaista koristelua. Topografian ja keramiikan perusteella kohde ajoittunee pronssikaudelle ja/tai varhaiselle rautakaudelle.

4. Tammela Sipilä 2

<i>Muinaisjäänöstyyppi:</i>	asuinpaikka
<i>Ajoitus:</i>	kivikautinen
<i>Rauhoitusluokka:</i>	2
<i>Peruskartta:</i>	2113 10
<i>Yhtenäiskoordinaatit:</i>	p = 6746467, i = 3329532, z = 121 m mpy
<i>Sijainti:</i>	5,9 km Tammelan kirkosta kaakkoon
<i>Kiinteistöt:</i>	
834-404-3-59	Pekka Olavi Sipilä, Hykkiläntie 586, 31300 Tammela

Tutkimukset ja löydöt:

Jari-Matti Kuusela & Jasse Tiilikkala 2009, inventointi, KM 38158, kvartsi-iskoksia 4 kpl

Kohdekuvaus:

Kohde sijaitsee Kuivajärven rannalla Hykkilän kylässä lähellä Hykkilän keskiaikaista kyläntonttia ja 200 m kaakkoon kohteesta Sipilä 1. Mahdollinen asuinpaikka sijaitsee terassilla lähellä Kuivajärven rantaa. Koepistoista talteen otettiin joitakin kvartsi-iskoksia, mutta muita asuinpaikan indikaattoreita ei todettu joten kohde on todettava ainoastaan mahdolliseksi kivikautiseksi asuinpaikaksi.

5. Tammela Torrojoki 1

Muinaisjännöstyyppi: asuinpaikka
Ajoitus: kivikautinen
Rauhoitusluokka: 2
Peruskartta: 2024 06
Yhtenäiskoordinaatit: p = 6738308, i = 3313562, z = 107 m mpy
Sijainti: 14,7 km Tammelan kirkosta lounaaseen
Kiinteistöt:
834-444-4-15 Leo Johannes Vanha-Pomppu (perikunta), Torrontie 126, 30100 Forssa

Tutkimukset ja löydöt:

Jari-Matti Kuusela & Jasse Tiilikkala 2009, inventointi, KM 38160: 1-2, 38160: 1-2, kvartsi-iskoksia 4 kpl, savitiivistettä 2 kpl

Kohdekuvaus:

Kohde sijaitsee Torron kylässä noin 250 m kylän keskustasta etelään. Kynnetyn pellon pinnalla todettiin erittäin runsaasti hyvälaatuisesta kvartsista iskettyjä iskoksia sekä suuria ytimiä, joista muutama ruusukvartsista. Ilmeinen asuinpaikka. Kohteen länsipuolella olevalle metsäiselle tasanteelle (jossa on vanhan sortuneen ladon raunio) tehtiin koepisto, josta löytyi pari kappaletta savitiivistettä. Nämä voivat liittyä joko kivikautiseen asuinpaikkaan tai myöhempään aktiviteettiin.

6. Tammela Torrojoki 2

Muinaisjännöstyyppi: asuinpaikka
Ajoitus: kivikautinen
Rauhoitusluokka: 2
Peruskartta: 2024 06
Yhtenäiskoordinaatit: p = 6738277, i = 3313738, z = 110 m mpy
Sijainti: 14,7 km Tammelan kirkosta lounaaseen
Kiinteistöt:
834-444-2-12 Matti Olavi Nikula, Torrontie 180, 30100 Forssa

Tutkimukset ja löydöt:

Jari-Matti Kuusela & Jasse Tiilikkala 2009, inventointi, KM 38161, kvartsi-iskoksia 4 kpl

Kohdekuvaus:

Kohde sijaitsee lähellä pellon keskellä olevaa saarekettä (jossa koirien hautoja) Torron kylän keskustasta 250 m etelään ja 200 m itään kohteesta Torrojoki 1. Kynnetyn pellon pinnasta todettiin runsaasti hyvälaatuisesta kvartsista iskettyjä iskoksia. Kyseessä on ilmeinen asuinpaikka, joka kuuluneen samaan kokonaisuuteen kohteen Torrojoki 1 kanssa.

7. Forssa Linjapelto

Muinaisjäänöstyyppi:

asuinpaikka

Ajoitus:

kivikautinen

Rauhoitusluokka:

2

Peruskartta:

2113 07

Yhtenäiskoordinaatit:

p = 3318019, i = 6744816, z = 118 m mpy

Sijainti:

6,02 km Tammelan kirkosta länteen

Kiinteistöt:

61-408-1-83

Forssan kaupunki

Tutkimukset ja löydöt:

Jari-Matti Kuusela & Jasse Tiilikkala 2009, inventointi, KM 38162: 1-3, saviastianpaloja 1 kpl, kvartsi-iskoksia 1 kpl, savitiivistettä 3 kpl

Kohdekuvaus:

Kohde sijaitsee Forssasta Tammelaan vievän tien 2821 varrella olevalla kallioisella saarekkeella ja/tai viereisellä pellolla 550 m Loimijoesta pohjoiseen. Saarekkeen maaperä on hiekkaa ja siinä kasvaa pari puuta. Saarekkeen laelta olevasta eläimen tekemästä kuopasta löydettiin palaneen saven kappale ja saarekkeen pellonpuoleiselta rinteeltä keramiikansiru. Pelto ei ollut auki inventoinnin aikana, joten peltoa ei päästy tarkastamaan. Asuinpaikka voi sijaita saarekkeella tai pellolla.

LÖYTÖTAULUKKO

Kokoelma	Päänumero	Alanumerot	Inventointinumero	Kohdenimi	Löytöluokitus
KM	38156	1 2	1	Pappila	Kivikautisia asuinpaikkalöytöjä
KM	38157	1 3	3	Sipilä 1	Saviastianpaloja 6 kpl, savitiivistettä 1 kpl, palanutta luuta 1 kpl
KM	38158		4	Sipilä 2	Kvartsi-iskoksia 4 kpl
KM	38159		2	Mustialan opetusmaatila	Saviastianpaloja 3 kpl
KM	38160	1 2	5	Torrojoki 1	Kvartsi-iskoksia 4 kpl, savitiivistettä 2 kpl
KM	38161		6	Torrojoki 2	Kvartsi-iskoksia 3 kpl
KM	38162	1 3	7	Linjapelto	Saviastianpaloja 1 kpl, kvartsi- iskoksia 1 kpl, savitiivistettä 3 kpl

KUVA- JA NEGATIIVILUETTELO

Digitaalikuvat (Oy ark. lab.)

Kuvaaja Jari-Matti Kuusela

Kuvien oikeudet kuuluvat kuvaajalle

n.o	kohde	aihe	suunta	pvm
1	Pappila	Pappilan kivikautinen asuinpaikka, löytöjä heti lapion vasemmalta ja oikealta puolelta.	Luoteeseen	17.9.2009
2	"	"	"	"
3	"	"	"	"
4	Linjapelto	Mahdollinen kivikautinen asuinpaikka, löytöjä lapion vasemmalta ja oikealta puolelta pellon laidasta.	Pohjoiseen	20.9.2009
5	"	"	"	"
6	"	"	"	"
7	Sipilä 1	Sipilän pronssi-/rautakautinen asuinpaikka, löytöjä kairan kohdalta.	Kaakkoon	22.9.2009
8	"	"	"	"
9	Mustialan opetusmaatila	Mustialan opetusmaatilan rautakautinen asuinpaikka.	Lounaaseen	30.9.2009
10	"	"	"	"
11	"	"	"	"
12	Torrojoki 1	Kivikautisen asuinpaikan vieressä oleva metsäaukea, jolta löydettiin savitiivistettä.	Luoteeseen	1.10.2009
13	"	"	"	"
14	"	"	"	"
15	"	Kivikautinen asuinpaikka	Itään	"
16	"	"	"	"
17	"	"	"	"
18	Torrojoki 2	Kivikautinen asuinpaikka	"	"
19	"	"	"	"
20	"	"	"	"

Mustavalkonegatiivit (Oy ark. lab. negatiivikansio 9 sivu 92 ruudut 1–3)

Kuvaaja Jari-Matti Kuusela

Kuvien oikeudet kuuluvat kuvaajalle

n.o	kohde	aihe	suunta	pvm
1	Pappila	Pappilan kivikautinen asuinpaikka	Luoteeseen	17.9.2009
2	Linjapelto	Mahdollinen kivikautinen asuinpaikka.	Pohjoiseen	20.9.2009
3	Sipilä 1	Sipilän pronssi-/rautakautinen asuinpaikka	Kaakkoon	22.9.2009
4	Mustialan opetusmaatila	Mustialan opetusmaatilän rautakautinen asuinpaikka	Lounaaseen	30.9.2009
5	Torrojoki 1	Kivikautisen asuinpaikan vieressä oleva metsäaukea, jolta löydettiin savitiivistettä.	Luoteeseen	1.10.2009
6	"	Kivikautinen asuinpaikka	Itään	"
7	Torrojoki 2	Kivikautinen asuinpaikka	Itään	"

LUETTELO KOHTEISTA PERUSKARTTALEHDITTÄIN

Kohteiden numerointi vastaa inventointikertomuksen kohdenumerointia.

Peruskarttalehti	Kohteet
2024 06 TORRO	5, 6
2113 07 TAMMELA	1, 2, 7
2113 10 PEHKIJÄRVI	3, 4

KOHDEHAKEMISTO

Inventointinumero	Kohdenimi	Mjtyyppi	Ajoitus	PKnumero	Sivunumero
1	Pappila	asuinpaikka	kivikautinen	2113 07	
2	Mustialan opetusmaatila	asuinpaikka	rautakautinen	2113 07	
3	Sipilä 1	asuinpaikka	pronssi- /rautakautinen	2113 10	
4	Sipilä 2	asuinpaikka	kivikautinen	2113 10	
5	Torrojoki 1	asuinpaikka	kivikautinen	2024 06	
6	Torrojoki 2	asuinpaikka	kivikautinen	2024 06	
7	Linjapelto	asuinpaikka	kivikautinen	2113 07	

KOHDEKUVAUKSET

1 Tammela Pappila

Muinaisjännöstyyppi: asuinpaikka
Ajoitus: kivikautinen
Rauhoitusluokka: 2
Peruskartta: 2113 07 TAMMELA
Yhtenäiskoordinaatit: p = 6747660, i = 3321214, z = 109 m mpy
Sijainti: 2,93 km Tammelan kirkosta lounaaseen
Kohdekuvaus:

Kohde sijaitsee lähellä Pappilan vanhainkotiä Pyhäjärven rannalla järven kivikautisella rantatörmällä. Paikalta löydettiin traktoriurasta keramiikansiruja ja kvartsia. Koepistoista vielä kappale keramiikkaa ja kvartsia. Löytöpaikka on etelään viettävällä kumpareella. Maata löytöpaikan kohdalla on vain noin 15 cm, jonka jälkeen vastaan tulee peruskallio. Löydöt on tavattu aivan turpeen alta. Kohteen läpi kulkee metsäautotie, joka lienee ainakin osittain tuhonnut asuinpaikkaa. Aluskasvillisuus alueella on niukkaa ja vallitsevana puulajina on kuusi.

Tutkimukset

Jari-Matti Kuusela & Jasse Tiilikkala, inventointi 2009.

Löydöt

KM 38156: 1-2, kivikautisia asuinpaikkalöytöjä

Kertomuksen liitteet

<i>Peruskarttaote:</i>		1			
<i>Digikuvat:</i>					
	1-3	Pappila	Löytöjä	heti	lapion 17.9.2009
			vasemmalta	ja	oikealta
			puolelta.		
<i>Negatiivit:</i>					
	1	Pappila	Kivikautinen	asuinpaikka.	17.9.2009

2 Tammela Mustialan opetusmaatila

Muinaisjäännöstyyppi: asuinpaikka
Ajoitus: rautakautinen
Rauhoitusluokka: 2
Peruskartta: 2113 07 TAMMELA
Yhtenäiskoordinaatit: p = 6749750, i = 3325187, z = 110 m mpy
Sijainti: 1,64 km Tammelan kirkosta koilliseen
Kohdekuvaus:

Kohde sijaitsee lähellä Mustialan kylän keskustaa noin 400 m päässä Mustialanlammin rannasta lievästi etelään viettävällä mäentörmällä laajan laidunalueen reunalla. Alueella on runsaasti kivirakennelmia, jotka suurimmaksi osaksi lienevät historiallisen ajan viljelyröykkiöitä, mutta esihistoriallisten röykkiöiden mahdollisuutta ei voida varmuudella poissulkea. Koepistoista löydettiin rautakauden käyttökeramiikkaa sekä palanut kivi. Aluskasvillisuutta ei juuri ole, puustoa dominoivat iäkkäät kuuset ja männyt, joiden joukossa on joitakin koivuja. Maaperä on hiekkaa. Vartiavuorella, 400 m kohteesta länteen, kasvaa tummaa tulikukkaa ja sitä havaittiin siellä täällä myös lähempänä kohdetta

Tutkimukset

Jari-Matti Kuusela & Jasse Tiilikkala, inventointi 2009.

Löydöt

38159, saviastianpaloja 6 kpl

Kertomuksen liitteet

<i>Peruskarttaote:</i>			2	
<i>Digikuvat:</i>				
	9–11	Mustialan opetusmaatila	Rautakautinen asuinpaikka.	30.9.2009
<i>Negatiivit:</i>				
	4	Mustialan opetusmaatila	Rautakautinen asuinpaikka.	30.9.2009

3 Tammela Sipilä 1

<i>Muinaisjäänöstyyppi:</i>	asuinpaikka
<i>Ajoitus:</i>	pronssi- ja/tai rautakautinen
<i>Rauhoitusluokka:</i>	2
<i>Peruskartta:</i>	2113 10 PEHKIJÄRVI
<i>Yhtenäiskoordinaatit:</i>	p = 6746662, i = 3329432, z = 110 m mpy
<i>Sijainti:</i>	5,75 km Tammelan kirkosta kaakkoon
<i>Kohdekuvaus:</i>	

Kohde sijaitsee Hykkilän kylässä lähellä keskiaikaista kyläntonttia noin 100 m päässä Kuivajärven rannasta. Asuinpaikka sijaitsee lievästi luoteeseen viettävällä rinteellä lehdossa, joka on ilmeisesti ollut joskus peltona. Kohteella on kaksi selvää aitamaista kivirakennelmaa sekä useampi epämääräinen kivirakennelma. Nämä todennäköisesti historialliselta ajalta, mutta esihistoriallisten röykkiöiden mukanaoloa ei voida varmuudella poissulkea. Rinteeseen tehdystä koepistosta löytyi keramiikkaa ja palanutta luuta. Yhdessä keramiikkapalassa on havaittavissa naarmumaista koristelua. Topografian ja keramiikan perusteella kohde ajoittunee pronssikaudelle ja/tai varhaiselle rautakaudelle. Lähellä kohdetta kasvaa mm. tummaa tulikukkaa.

Tutkimukset

Jari-Matti Kuusela & Jasse Tiilikkala, inventointi 2009.

Löydöt

38157: 1-3, saviastianpaloja 6 kpl, savitiivistettä 1 kpl, palanutta luuta 1 kpl

Kertomuksen liitteet

<i>Peruskarttaote:</i>			3	
<i>Digikuvat:</i>				
	7-8	Sipilä 1	Löytöjä kairan kohdalta.	22.9.2009
<i>Negatiivit:</i>				
	3	Sipilä 1	Pronssi-/rautakautinen asuinpaikka	22.9.2009

4 Tammela Sipilä 2

<i>Muinaisjäännöstyyppi:</i>	asuinpaikka
<i>Ajoitus:</i>	kivikautinen
<i>Rauhoitusluokka:</i>	2
<i>Peruskartta:</i>	2113 10 PEHKIJÄRVI
<i>Yhtenäiskoordinaatit:</i>	p = 6746467, i = 3329532, z = 121 m mpy
<i>Sijainti:</i>	5,9 km Tammelan kirkosta kaakkoon
<i>Kohdekuvaus:</i>	Kohde sijaitsee Kuivajärven rannalla Hykkilän kylässä lähellä Hykkilän keskiaikaista kyläntonttia ja 200 m kaakkoon kohteesta Sipilä 1. Mahdollinen asuinpaikka sijaitsee terassilla lähellä Kuivajärven rantaa. Koepistoista talteen otettiin joitakin kvartsi-iskoksia, mutta muita asuinpaikan indikaattoreita ei todettu joten kohde on todettava ainoastaan mahdolliseksi kivikautiseksi asuinpaikaksi.

Tutkimukset

Jari-Matti Kuusela & Jasse Tiilikkala, inventointi 2009.

Löydöt

38158, kvartsia 4 kpl

Kertomuksen liitteet

Peruskarttaote: 3

Digikuvat:

- - - -

Negatiivit:

- - - -

5 Tammela Torrojoki 1

<i>Muinaisjäännöstyyppi:</i>	asuinpaikka
<i>Ajoitus:</i>	kivikautinen
<i>Rauhoitusluokka:</i>	2
<i>Peruskartta:</i>	2024 06 TORRO
<i>Yhtenäiskoordinaatit:</i>	$p = 6738308, i = 3313562, z = 107$ m mpy
<i>Sijainti:</i>	14,7 km Tammelan kirkosta lounaaseen
<i>Kohdekuvaus:</i>	Kohde sijaitsee Torron kylässä noin 250 m kylän keskustasta etelään. Kynnetyn pellon pinnalla todettiin erittäin runsaasti hyvälaatuisesta kvartsista iskettyjä iskoksia sekä suuria ytimiä, joista muutama ruusukvartsista. Ilmeinen asuinpaikka. Kohteen länsipuolella olevalle metsäiselle tasanteelle (jossa on vanhan sortuneen ladon raunio) tehtiin koepisto, josta löytyi pari kappaletta savitiivistettä. Nämä voivat liittyä joko kivikautiseen asuinpaikkaan tai myöhempään aktiviteettiin.

Tutkimukset

Jari-Matti Kuusela & Jasse Tiilikkala, inventointi 2009.

Löydöt

38160: 1-2, kvartsia 4 kpl, savitiivistettä 2 kpl

Kertomuksen liitteet

<i>Peruskarttaote:</i>	4		
<i>Digikuvat:</i>			
12–14	Torrojoki 1	Metsäaukea, jolta löytyi savitiivistettä	1.10.2009
15–17	Torrojoki 1	Kivikautinen asuinpaikka.	1.10.2009
<i>Negatiivit:</i>			
5	Torrojoki 1	Metsäaukea, jolta löytyi savitiivistettä.	1.10.2009
6	Torrojoki 1	Kivikautinen asuinpaikka.	1.10.2009

6. Tammela Torrojoki 2

Muinaisjäänöstyyppi: asuinpaikka
Ajoitus: kivikautinen
Rauhoitusluokka: 2
Peruskartta: 2024 06 TORRO
Yhtenäiskoordinaatit: p = 6738277, i = 3313738, z = 110 m mpy
Sijainti: 14,7 km Tammelan kirkosta lounaaseen
Kohdekuvaus: Kohde sijaitsee lähellä pellon keskellä olevaa saarekettä (jossa koirien hautoja) Torron kylän keskustasta 250 m etelään ja 200 m itään kohteesta Torrojoki 1. Kynnetyn pellon pinnasta todettiin runsaasti hyvälaatuisesta kvartsista iskettyjä iskoksia. Kyseessä on ilmeinen asuinpaikka, joka kuuluneeseen kokonaisuuteen kohteen Torrojoki 1 kanssa.

Tutkimukset

Jari-Matti Kuusela & Jasse Tiilikkala, inventointi 2009.

Löydöt

KM 38161, kvartsi-iskoksia 3 kpl

Kertomuksen liitteet

Peruskarttaote: 4

Digikuvat:

18–20	Torrojoki 2	Kivikautinen asuinpaikka	1.10.2009
-------	-------------	--------------------------	-----------

Negatiivit:

7	Torrojoki 2	Kivikautinen asuinpaikka	1.10.2009
---	-------------	--------------------------	-----------

7 Forssa Linjapelto

Muinaisjäännöstyyppi: asuinpaikka
Ajoitus: kivikautinen
Rauhoitusluokka: 2
Peruskartta: 2113 07 TAMMELA
Yhtenäiskoordinaatit: p = 3318019, i = 6744816, z = 118 m mpy
Sijainti: 6,02 km Tammelan kirkosta länteen
Kohdekuvaus:

Kohde sijaitsee Forssasta Tammelaan vievän tien 2821 varrella olevalla kallioisella saarekkeella ja/tai viereisellä pellolla 550 m Loimijoesta pohjoiseen. Saarekkeen maaperä on hiekkaa ja siinä kasvaa pari puuta. Saarekkeen laelta olevasta eläimen tekemästä kuopasta löydettiin palaneen saven kappale ja saarekkeen pellonpuoleiselta rinteeltä keramiikansiruja ja joitakin kvartseja. Pelto ei ollut auki inventoinnin aikana, joten peltoa ei päästy tarkastamaan. Asuinpaikka voi sijaita saarekkeella tai pellolla.

Tutkimukset

Jari-Matti Kuusela & Jasse Tiilikkala, inventointi 2009.

Löydöt

saviastianpaloja 1 kpl, kvartsi-iskoksia 1 kpl, savitiivistettä 3 kpl

Kertomuksen liitteet

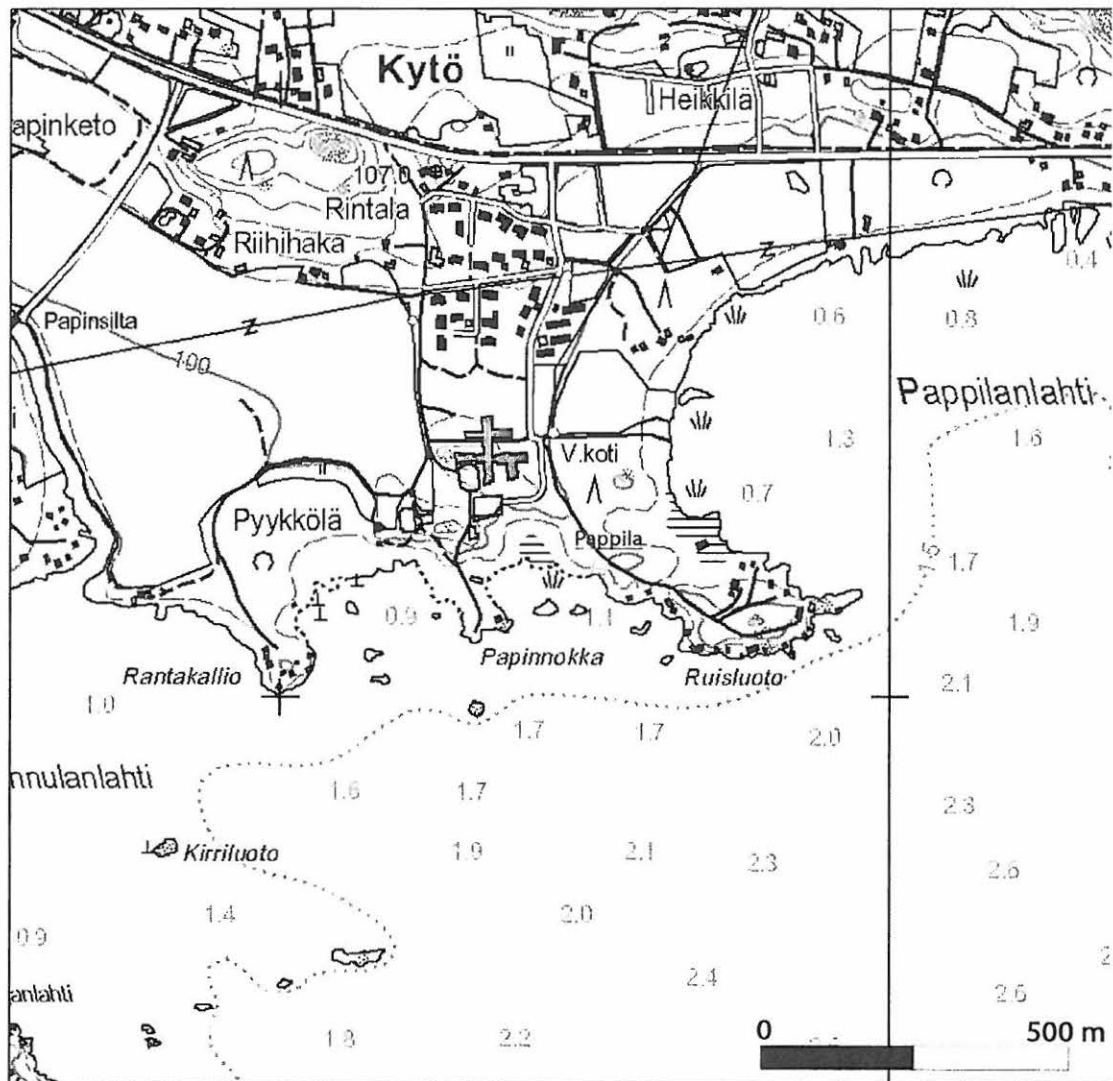
<i>Peruskarttaote:</i>		5	
<i>Digikuvat:</i>			
4–6	Linjapelto	Löytöjä lapion vasemmalta ja oikealta puolelta pellon laidasta	20.9.2009
<i>Negatiivit:</i>			
2	Linjapelto	Kivikautinen asuinpaikka.	20.9.2009

PERUSKARTTOTTEET

Peruskarttaote 1

Tammela Pappila

Ote peruskartasta 2113 07 Tammela

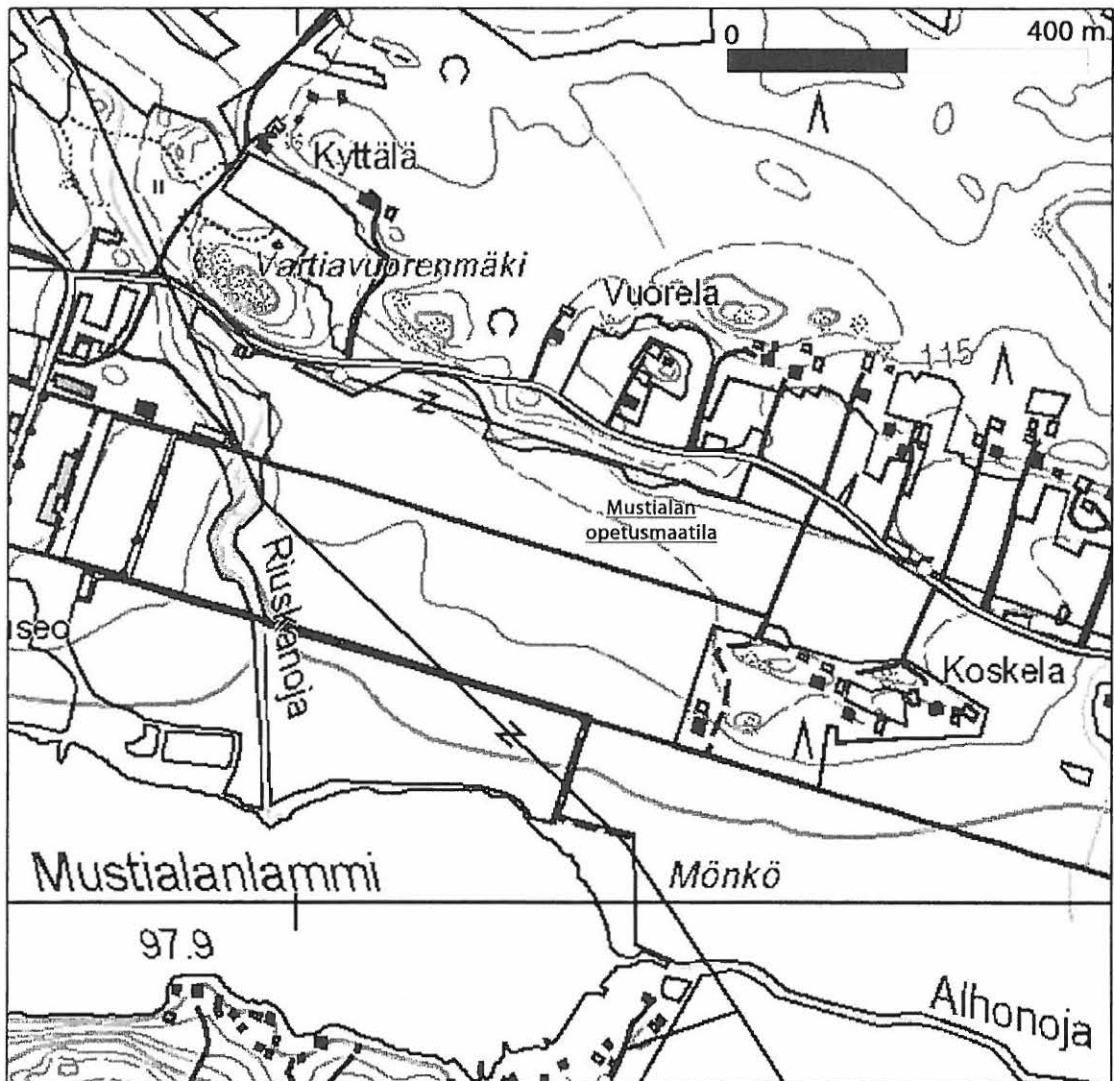


Pohjakartta (c) Maanmittauslaitos

Peruskarttaote 2

Tammela Mustialan opetusmaatila

Ote peruskartasta 2113 07 Tammela



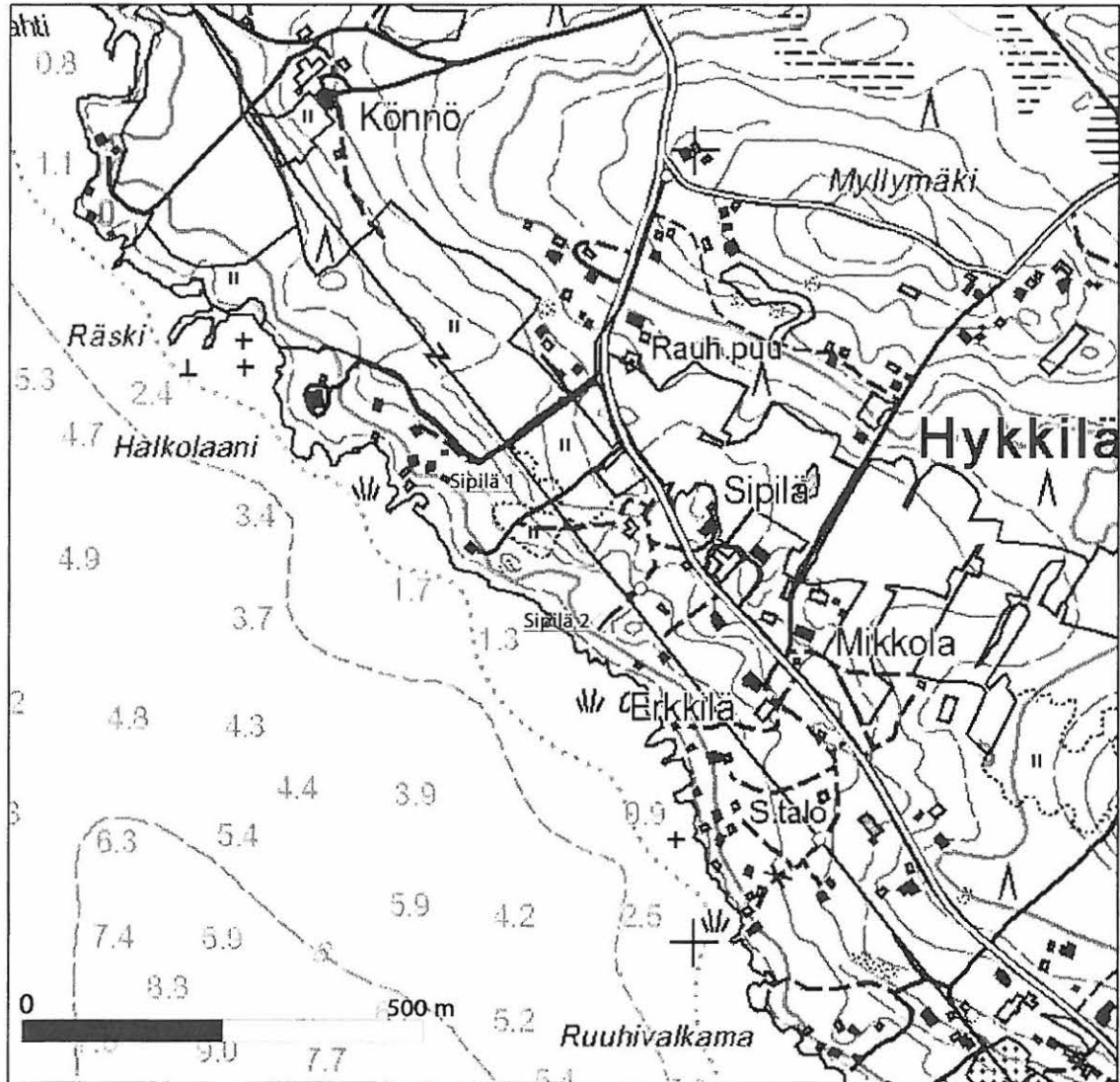
Pohjakartta (c) Maanmittauslaitos

Peruskarttaote 3

Tammela Sipilä 1

Tammela Sipilä 2

Ote peruskartasta 2113 10 Pehkijärvi



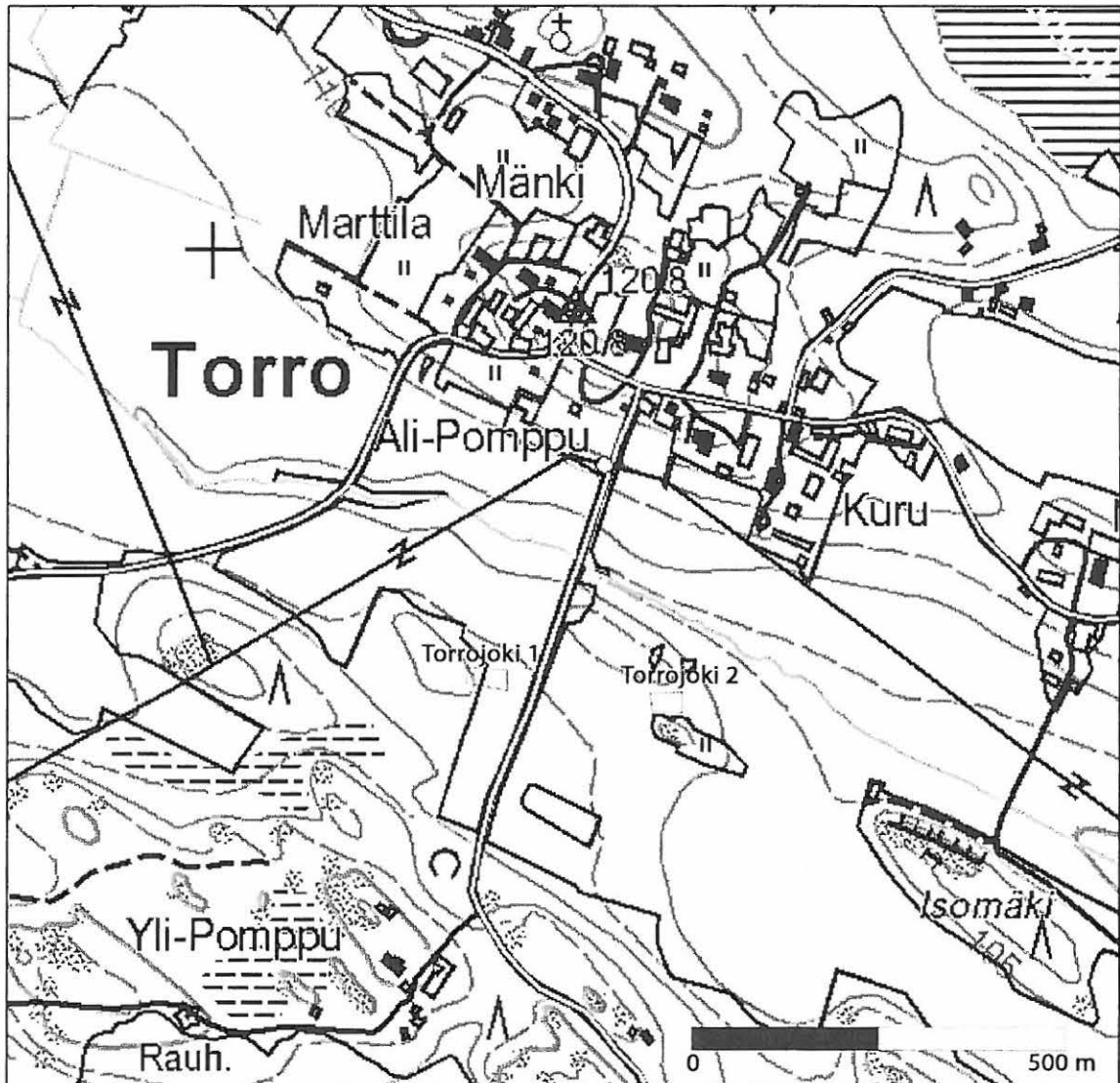
Pohjakartta (c) Maanmittauslaitos

Peruskarttaote 4

Tammela Torrojoki 1

Tammela Torrojoki 2

Ote peruskartasta 2024 06 Torro

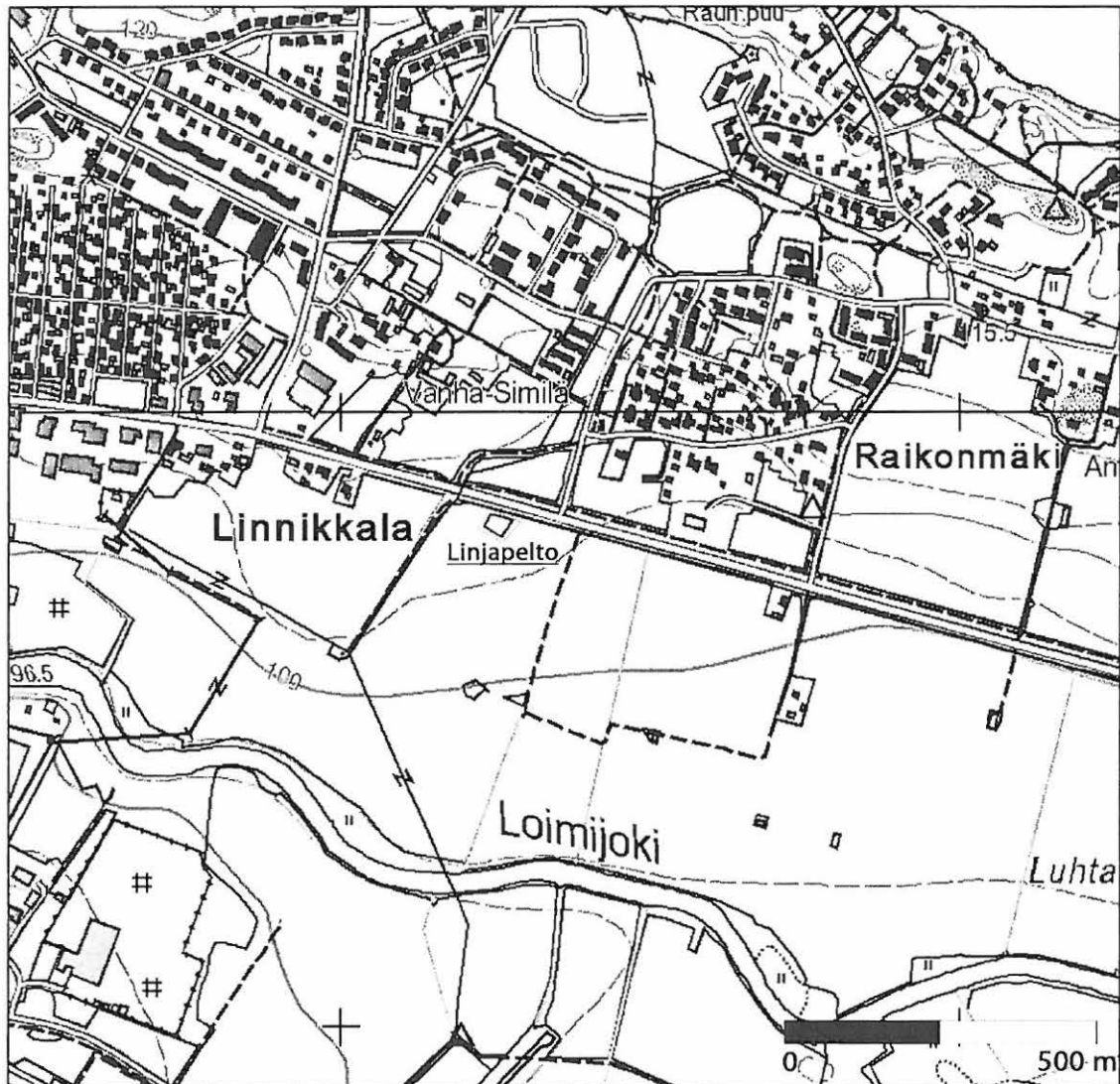


Pohjakartta (c) Maanmittauslaitos

Peruskarttaote 5

Forssa Linjapelto

Ote peruskartasta 2113 07 Tammela

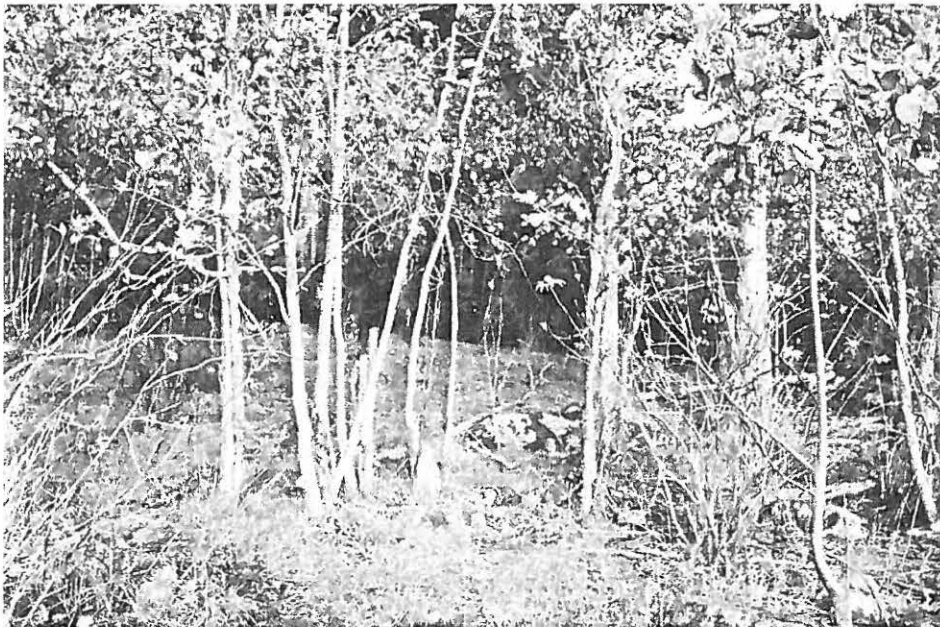


Taustakartta (c) Maanmittauslaitos

KUVATAULUT



Kuva 1. Pappilan kivikautinen asuinpaikka, kuvattu luoteeseen



Kuva 2. Mustialan opetusmaatilan rautakautinen asuinpaikka, kuvattu lounaaseen.



Kuva 3. Torrojoki 1, kivikautinen asuinpaikka, pintapöimintälöytöjä edessä näkyvältä muokatulta pellolta, kuvattu itään