

Oy PREDIUM Ab:n RANTAKAAVA=ALUEEN

INVENTOINTI TAMMISAARESSA 1976

TAMMISAARI, Oy Predium Ab:n rantakaava-alueen inventointi
M .Hiekkanen 1976

Johdanto	1-3
Arkistoinventointikohteet	4-17
- Tammisaari 1	4
- Tammisaari 2	5
- Tammisaari 3	6
- Tammisaari 4	7
- Tammisaari 5	8
- Tammisaari 6	9
- Tammisaari 7	10
- Tammisaari 8	11
- Tammisaari 9	12
- Tammisaari 10	13
- Tammisaari 11	14
- Tammisaari 12	15
- Tammisaari 13	15
- Tammisaari 14	17
Prediumin alueen ulkopuolelta löytyneet kohteet	18-23
- Tammisaari 15	18
- Tammisaari 16	19
- Tammisaari 17	20
- Tammisaari 18	21
- Tammisaari 19	22
- Tammisaari 20	23
Prediumin alueen inventointikohteet	24-31
- Tammisaari 21	24
- Tammisaari 22	25
- Tammisaari 23	26
- Tammisaari 24	27
- Tammisaari 25	28
- Tammisaari 26	29
- Tammisaari 27	30
- Tammisaari 28	31
Dialuettelo	32-33
Kopio peruskartasta 2013 03 Gullö	34
Kartta 1:100000 Tammisaaren paikallistetusta esihistorialli- sista kohteista	35
Valokuvat	36-42

SISÄLLYSLUETTELO

	sivut
Johdanto	1-3
Arkistoinventointikohteet	4-17
Prediumin alueen ulkopuolelta löytyneet kohteet	18-23
Prediumin alueen inv. kohteet	24-31
Dialuettelo	32-33
Kopio peruskartasta 2013 03 Gullö	34
1:100 000 kartta Tammisaaren paikallistetuista esih. kohteista	35
Valokuvat	36-42

JOHDANTO

Suomenlahden saaristosta tunnetaan verraten vähän kiinteitä muinaisjäänöksiä, kun otetaan huomioon vastaavan rannikkoalueen löytörunsaus. Lähes kaikissa Suomenlahden rannikkokunnissa on suoritettu muinaisjäänösten inventointi, mutta sitä ei useimmiten ole ulotettu koskemaan varsinaista saaristoa. Poikkeuksia ovat Sipoo ja Dragsfjärd, joiden saaristossa inventoinnin tulos on ollut myönteinen. Rannansiirtymän ja maastosuhteiden perusteella saaristossa on ollut esihistorialliseen asutukseen sopivia paikkoja. Tämän johdosta ryhtyi syksyllä 1975 silloinen esihistorian toimiston intendentti Aarni Erä-Esko suunnittelemaan systemaattista saaristoinventointia, jonka yhteydessä myös koottaisiin ja saatettaisiin ajan tasalle museoon vuosien varrella tulleet ilmoitukset muinaisjäänöksistä.

Suunnitelman rahoittamiseksi käännyttiin usean eri yhtiön ja liikeyrityksen puoleen. Osalle Tammisaaren maalaiskuntaa sekä Tenholan kuntaa saatiin selvityksen tekemiseen varoja Oy Predium Ab:lta, jonka on tarkoitus kaa-

voittaa omistamansa ja vuokraamansa maa-alueet loma-asutukseen. Yhtiön ja museoviraston välillä käytyjen neuvottelujen tuloksena myönnettiin varat Tammisaaren maalaiskunnassa sijaitsevien Björnholmenin, Danskogin, Älgön ja näiden ympäristössä olevien pienempien saarten inventoimiseksi.

Tammisaaren maalaiskunnassa ei aiemmin ole suoritettu muinaisjäännösten inventointia. Tämän vuoksi olen arkistotutkimuksen perusteella selvittänyt kaikki museoon tulleet tiedot esihistoriallisista ja muista kohteista sekä löydöistä kunnassa. Näistä mikään ei satu Oy Predium Ab:n suunnittelemaalle rantakaava-alueelle.

Tässä kertomuksessa on käytetty juoksevaa numerointia siten, että jokainen kiinteä muinaisjäännös tai esineen löytöpaikka on saanut oman luettelonumeronsa. Kiinteiden muinaisjäännösten suhteen on tehty näin riippumatta siitä, onko kysymys esihistoriallisesta vai historiallisesta kohteesta. Arkistotutkimuksen perusteella paikallistetut kohteet on luetteloitu numeroin 1 - 14. Oy Predium Ab:n alueella havaitsemani kohteet on luetteloitu numeroin 21 - 28. Lisäksi on muutamia kohteita, jotka olen löytänyt Tammisaaren maalaiskunnasta Oy Predium Ab:n alueen ulkopuolelta ja joista ei aiempia tietoja ole arkistossa. (paitsi TAMMISAARI 15). Ne on luetteloitu numeroin 15 - 20.

Jokaisesta numeroidusta kohteesta on tehty kertomus eril-

liselle lehdelle, josta käyvät ilmi

- kohteen numero
- peruskartan numero ja nimi
- kohteen koor'dinaatit
- kohteen nimi
- kohteen laatu
- kohteen sanallinen paikallistus, ja
- kohteen kuvaus

Kertomuksen loppuun on liitetty mittakaavassa 1:100 000 oleva kartta Tammisaaren kaupungista ja maalaiskunnasta, johon on kertomuksessa käytetyin kohdenumeroin merkitty alueen muinaisjäännökset ja -löydöt. Lisäksi Oy Predium Ab:n alueella havaitut kohteet on merkitty kertomuksessa käytetyin kohdenumeroin peruskarttakopioille.

Mainittakoon että valtioneuvoston päätöksen mukaan liitetään Tammisaaren kaupunki, maalaiskunta sekä Snappertunan kunta 1.1. 1977 yhdeksi kunnaksi, jonka nimi on Tammisaaren kaupunki.

Helsingissä 5. lokakuuta 1976



Markus Hiekkänen

TAMMISAARI 1

1000 00 1035
 peruskartta 2013 03 GULLÖ
 x = 4744 (6642 46) pohj. sytyt.
 y = 6812 (7448 21) linn.
 z = n. -20 m 12,5 - 17,5

Gullölandet, Byträsket

latomuksia 2 kpl

Inventoidessaan v. 1936 Snappertunan kiinteitä muinaisjään-
 nöksiä kävi C.F. Meinander Tammisaarella Gullölandet -nimi-
 sellä saarella tarkastamassa kaksi aiemmin tuntematonta
 kivilatomusta. Ne sijaitsevat Byträsket -nimiseen lampeen
 lännestä työntyvässä niemessä n. 50 m päässä toisistaan,
 (ks. kartta tarkastuskertomuksessa). Pohjoisessa sijaitsevaan
 Gullön kartanoon on linnuntietä matkaa n. 1200 m.

Pohjoisempi latomuksista on 4,5 x 5 m suuruinen. Korkeutta
 ei mainita. Minkäänlaisia rakenteita ei ollut näkyvissä.

Latomuksista eteläisempi on neliömäinen, suuruudeltaan 5 x 5 m,
 ja sen reunat on tehty muita suuremmista kivistä. Latomuksen
 korkeutta ei mainita.

Lisäyksiä:

"1000 00 1004" D. J. K.

TAMMISAARI 2

peruskartta 2013 06 TORSÖ

x = 4106

y = 7434

z =

Stor-Mistö

kuvakivi, kivilatomus, röykkiö

Jan-Erik Åbergin kirjeen mukaan (päivätty 26.7. 1968) on Stor-Mistö -nimisellä saarella Skärlandetista kaakkoon kolme muinaisjäännöstä. Tarkempaa paikanmäärittystä kuin itse saaren nimi ei ole. Kirjeestä käy kuitenkin ilmi, että kuvakivi ja kivilatomus sijaitsevat toistensa läheisyydessä kun taas röykkiö on sisempänä saarella. Ensinmainitut ovat "Prätt högt belägna över havet", ja viimeksimainittu vieläkin korkeammalla.

Kuvakiven kokoa ja muotoa ei mainita. Siinä olevat kaiverukset ovat hyvin vaikeasti erotettavissa ja ainoa selvemmin erottuva kuvio on 7 - 8 cm leveä puolipyörä.

Kiven vieressä kalliolla on nelisivuinen kivilatomus, jonka pituus on arviolta 10 m ja leveys 5 - 6 m. Kirjoittaja käyttää nimitystä stensättning, mutta pikemminkin tuntuu olevan kysymys kivikehästä sillä "innanför stensättningen fanns mindre stenar radade på ett sätt som osökt förde tanken till en eldstad". Kirjoittaja pitää kivilatomusta samanlaisena kuin Sundin Tjudnäsissä olevaa talonpohjaa, josta on piirros Kivikosken Suomen esihistoriassa sivulla 219, kuva 193.

Kiviröykkiötä Åberg pitää tyypillisenä pronssikauden röykkiönä.

Lisäyksiä:

TAMMISAARI 3

peruskartta 2013 GULLÖ

x = 4900 - 5000

y = 6500 - 6600

z =

Leksvall, Norrgård, Nyåkern

mahdollinen kivikautinen asuinpaikka

Löydöt: KM 11612 venekirves

Useita kadoksiin joutuneita kiviesineitä

Venekirves on löytynyt oja kaivettaessa pellostä n. 400 m Norrgårdin talosta länteen. Paikka on entistä suota. Esine oli ollut ojan reunalla aivan lähellä maanpintaa mullassa.

Kadoksiin joutuneet kiviesineet ovat löytyneet läheisestä rinteestä. Tarkkaa löytöpaikkaa tai esineiden laatua ei ole mainittu.

Ks. verif.

Lisäyksiä:

Peter Sjöstrand Tarkastanut 1999 ei löytänyt mitään liitteään asuinpaikkaan viittaamaan

TAMMISAARI 4

peruskartta 2014 04 DRAGSVIK

x = 5354

y = 7262

z = 15 - 20 m

Dragsfjärdin kasarmialue, Langansbölen tienhaara

mahdollinen kivikautinen asuinpaikka

Löytö: KM \bar{J} 5130:1 kourutalilta

Esiine on löytynyt taistelukaivantoa tehdessä n. 70 cm syvyydestä hiekasta. Paikka on Langansbölen tienhaarasta n. 200 m etelään Lohjanharjun etelään viettävällä rinteellä. 1,5 m ?

Ks. verif. karttaliitteineen

Lisäyksiä:

TAMMISAARI 5

peruskartta 2013 05 JUSSÄRÖ

x = n. 3796

y = n. 7052

z =

Julö, Kyrkviken

rakennuksenpohja

Topografisessa arkistossa olevan päiväämättömän tiedonannon mukaan on Julön saarella soikea kivikehä, jonka poikki kulkee kaksi kivistä.

Torsten Edgren vahvisti suullisesti tiedon. Hänen kuvauksensa kivikehästä on samanlainen kuin arkistossa oleva. Muinaisjäännös sijaitsee Julön eteläosassa Kyrkvikenin rannalla.

Lisäyksiä:

TAMMISAARI 6

peruskartta 2013 03 Gullö

x = n. 4712

y = n. 6282

z = 10 - 15 m

Leksvall, Hangon - Tammisaaren radan varsi *dextran*

röykkiöitä 2 kpl

Skogbyn sahan metsänhoitajan Torsten Lillsunden 31.1.1949 päivätyn kirjeen mukaan on Hangon - Tammisaaren radan varressa, muutamia satoja metrejä koilliseen paikasta, jossa Tammisaaren - Hangon maantie ylittää radan, kaksi hautaröykkiötä. Toinen on ratatöiden vuoksi hiukan hajotettu. Toinen "...ligger högre upp i skogen" 50 - 100 metriä radasta. Molemmat röykkiöt ovat hiekkapohjalla.

Lisäyksiä:

TAMMISAARI 7

peruskartta 2013 03 Gullö

x = 4342

y = 6786

z = n. 30 m

Skärlandet, Sommarö

”
Rakkaa
”

Aarni Erä-Eskon tarkastuskertomuksen 19.5.1976 mukaan on maatilan Sommarö RN:o 1¹⁵ alueella sijaitsevalla kalliomäellä n. 3 aarin suuruinen kivirakka-alue.

Ks. kertomus karttaliitteineen top. arkistossa

Diat 1834,1835

Lisäyksiä:

TAMMISAARI 8

peruskartta 2013 Gullö

x = 4750

y = n. 6500

z =

Vitsand

Löytö: KM 14287 piikirves

Löytötietoja ei ole muita kuin maininta Krimin sodan aikaisista valleista. Esine on pääluettelon mukaan "ruotsalaisen sotakirveskansan" käyttämä tyyppiä.

Lisäyksiä:

TAMMISAARI 9Degereg, Degeregin kansakoulu

Löytö: KM 17213 reikäkiven teelmä

Esine on löytynyt tienleikkauksesta parin metrin päässä tiestä ja 2 - 3 m etäisyydeltä siitä. Maanlaatu oli sörä eikä muuta muinaisjäänneksiin viittaavaa havaittu.

Verifikaatissa on karttaluonnos, josta käy ilmi löytöpaikan olevan Degeregin kylässä kansakoulun lähellä. Kumpaakaan en ole kyennyt paikallistamaan; eivät sen enempää Suomenmaa-kirja ja Suomi-käsikirja kuin peruskartatkaan tunne Degereg-nimistä kylää Tammisaassa. Myöskään muissa Uudenmaan kunnissa ei tämän nimistä paikkaa Suomenmaa-kirjan mukaan ole. Esineen on löytänyt ja lähettänyt koululainen, joka pysyvästi asuu Helsingissä, joten hänen paikallistuntemuksensa on saattanut olla riittämätön.

Lisäyksiä:

TAMMISAARI 10

Tammisaaren lähistöltä

anglosaksinen raha

Rahasta ei ole muita tietoja kuin että se on löydetty
Tammisaaren lähistöltä, eikä tämäkään löytötieto ole
aivan varma.

Lisäyksiä:

TAMMISAARI 11

peruskartta 2013 03 Gullö
tai 2014 01 Ekenäs

x = 4900 - 5100

y = 6400 - 6600

z =

Leksvall, Norrgård

röykkiö

Verifikaatissa joka koskee venekirveslöytöä KM 11612,
on maininta, että n. 1 km päässä löytöpaikasta on
hautaröykkiö. Ilmansuuntaa ei mainita. Leksvallin
kylän alueella on useitakin röykkiöille sopivia maastonkohtia.

Lisäyksiä:

TAMMISAARI 12peruskartta 2013 03 Gullö
tai 2014 01 Ekenäs

x = 5100 - 4900

y = 6400 - 6600

z =

Leksvall, Baarmanin tila

ryssänuuni

C.A. Nordmanin 18.7.1925 päivämän tarkastuskertomuksen mukaan on uuni nelisivuinen n. 2 m pitkä N - S -suunnassa ja n. 1 m leveä. Poikittain uunin päällä oli n. 50 cm pitkä kivi ja sen alla suuaukko latomuksen sisään. Kivet olivat palaneita.

Nordman ei määrittele paikan sijaintia. ^{Hänen} ~~Kertomuksensa~~ alussa lainaamassaan lehti uutisessa on mainittu kylän ja tilan nimi sekä se, että uuni on kymmenkunta metriä yleisestä tiestä. Tämä tie tarkoittaa todennäköisesti Tammisaaren - Hangon maantietä.

Uunin lähellä on vanha hiilimiilu.

Lisäyksiä:

TAMMISAARI 13

peruskartta 2013 02 Hästö Busö

x = 3600 - 3700

y = 6200 - 6300

Hästö Busö

Tietosanakirjan kyselykaavakkeista lainatun otteen mukaan on Hästö Busön saarella "...spår af en gammal begravningsplats". Kyseessä saattaa olla merimiesten hautausmaa. Historian toimiston top. arkistossa ei paikasta ole mainintoja.

Lisäyksiä:

TAMMISAARI 14

Peruskartta 2013 03 GULLÖ

x = n. 4750

y = n. 6730

z = 25 - 30 m

Gullö, Orrödjan

röykkiöitä

C.F. Meinanderilta saamani suullisen tiedon mukaan on Gullön saarella puolisen kilometriä länteen hänen tarkastamistaan Byträsket -nimisen lammen länsipuolella olevista latomuksista (ks. TAMMISAARI 1) ja pari sataa metriä etelään Orrödjan -nimisestä pellostä useita maansekaisia röykkiöitä. Tiedon on Meinander saanut puolestaan "joltain serkultaan".

Maat Orrödjan ympärillä kuuluvat Gullön kartanolle R:no 1:16.

Ks. kartta s.

Lisäyksiä:

TAMMISAARI 15

Peruskartta 2013 02 HÄSTÖ BUSÖ

x = 3886

y = 6880

z = n. 6 m

Stora Lökholmen

PJS 01 0084

löytöjä viikinkiajalta

Löydöt: KM 8308:1-3 riipushioin, savitiivistettä, hiiltä. Diar 2.6.1924

KM 8591 keihäänkärki. Diar 14.7.1925

KM 9388 riipushioin. Diar 15.8.1931

Päänumeron 8308 löydöt teki kalastaja Theodor Englund 1924 raivatessaan peltoa Stora Lökholmen -nimisen saaren luoteispäässä. Keihäänkärjen 8591 löysi sama henkilö seuraavana vuonna verifikaatin mukaan "matalahkosta hiekkakummusta" samasta paikasta kuin aiemmat löydöt.

Näiden löytöjen perusteella suoritti paikalla kaivauksen C.A. Nordman v. 1925. Hän ei ole tehnyt varsinaista kaivauskertomusta, vaan on kopioinut muistikirjastaan joitakin tietoja, jotka nekin näyttävät jääneen kesken. Kaivaus - suuruudeltaan 25 m² - sijoittuu Englundin raivaaman alueen länsipuolelle, josta aiemmin oli löytynyt hiiltä ja palaneita savenpaloja (ilmeisesti KM 8308: 2,3). Mitään löytöjä ei ilmeisesti tehty, vaikka muistiinpanojen mukaan heti turpeen alta tuli esiin tumma kulttuurimaa.

Riipushioimen KM 9388 löysi em. Englund verifikaatin mukaan "aikaisemmalta löytöpaikalta, jossa C.A. Nordman on kaivanut".

Kävin Lökholmenilla 29.5.1976, mutta tällöin ei talonväki ollut paikalla. Nordmanin mainitsema pelto on nyt niittynä ja Englundin 1924-25 raivaama alue puutarhana. Nordmanin kaivauspaikkaa en kyennyt paikallistamaan, mutta se saattaa olla myöhemmin rakennetun ulkorakennuksen alla. (ks. valokuva s. 36)

Kuva 1, s. 36

ff. 46170-72

Lisäyksiä:

TAMMISAARI 16

Peruskartta 2014 01 EKENÄS 835 01 0100

x = 5162

y = 6590

z = n. 20 m

Trollböle, Stenbacka

kivikautinen asuinpaikka

Löydöt: KM 19920 kvartsia ja pii-iskos

Asuinpaikka löydettiin 17.5. 1976 tohtori A. Erä-Eskon ja allekirjoittaneen ollessa tarkastusmatkalla Tammisaaren ympäristössä.

Paikka sijaitsee Trollbölen - Prästkullan tien varressa Tammisaaren - Hangon maantien risteyksestä n. 0,5 km lounaaseen tien eteläpuolella. Löydöt tehtiin kynnöspellosta, maantien ja metsänreunan väliseltä ^{sektorinmuotoiselta} alueelta. Tämän alueen poikki kulkee NW - SO -suunnassa muuta aluetta jyrkempi rinne, mahdollisesti muin. rantamuodostuma. Löytöjä oli ainoastaan tämän rinteen yläpuolella, so. NO -puolella.

Alue josta löytöjä tehtiin on suuruudeltaan n. 30 x 20 m. Sen SO-puolella maasto kohoaa jyrkästi kallioisena yli 40 m korkeuteen. Sen sijaan tien pohjoispuolella Stenbackan tilan puutarhassa näytti em. rantamuodostuma jatkuvan luoteeseen.

Diar. 30.9. 1976

Kuva 2, s. 36

Diat 1826, 1827

Lisäyksiä:

TAMMISAARI 171000 00 1030
peruskartta 2013 03 Gullö

x = 4544

y = 6450

z = n. 27,5 m

Odensö, Lillträsket

latomus

Paikka sijaitsee Odensön saaren lounaisosassa kallioalueella n. 120 m etelälounaaseen Lillträsketin eteläisimmästä kohdasta. Mereen lännessä on matkaa n. 300 m ja etelässä n. 400 m.

Latomus on pohjoiseen loivasti viettävällä kalliolla, ei aivan kallioalueen korkeimmalla kohdalla. Muodoltaan latomus on suurinpiirtein soikea, ^{O-W} pituudeltaan n. 10 m ja suurimmalta leveydeltään 4 m. Reunakiveystä ei varsinaisesti ole, mutta yleensä kivet keskellä ovat pienempiä kuin reunoilla. Latomuksen pohjoisosaa on hiukan kaiveltu. Muuten se on hyväkuntoinen, jäkälän peitössä.

Kuvat 3 ja 4, s. 37

f. 46173-74

Lisäyksiä:

TAMMISAARI 18

1000 00 1075
 peruskartta 2013 03 Gullö
 x = ⁶⁶4640
 y = ²⁴6456
 z = n. 20 m

Odensö, Bastuviken

latomus

Paikka sijaitsee n. 130 m koilliseen Bastuvikenin pohjoisrannasta. Odensön pohjoisrantaan on matkaa n. 370 m. Latomus on tehty U-muotoiselle kallioalueelle, joka avautuu luoteeseen. Sijainti U:ssa on lounaisen sakaran kaakkois-päässä.

Latomus on soikea ja NNW - SSO -suuntainen. Sen pituus on 7 m, suurin leveys 3 m ja korkeus 50 - 70 cm. SSO -päästä on jonkin verran hajotettu ja NNW -päästä on vyörynyt kiviä. Muuten latomus on hyvin säilynyt, sammalpeitteinen.

Kuva 5, s. 37

Dia 1828

Lisäyksiä:

TAMMISAARI 19

1000 00 1075, v. 20
 peruskartta 2013 03 Gullö
 x = 4658
 y = 6485
 z = 20 - 25 m

Odensö, voimajohdon pohjoispuoli_a

latomus

Latomus sijaitsee kallioalueella Odensön saaren luoteisosassa. Kallioalueen poikki kulkee O - W -suunnassa voimajohto, joka alueen lounaislaidassa kääntyy luoteeseen. Latomus on tästä kulmasta n. 140 m pohjoiseen. Saaren rantaan luoteessa on matkaa n. 220 m. Latomus on luoteeseen viettävällä kalliolla ja sen pohjoispuolella on kieleke.

Latomus on NW - SO -suuntainen, pituudeltaan 8 m, leveydeltään 2,5 m ja korkeudeltaan n. 30 cm. Eteläisimmässä kulmassa on muutamia kiviä rivissä. NW -osa kapenee jonkinlaiseksi kärjeksi. Muuten latomus on tasaleveä, hyväkuntoinen ja jäkälän peittämä.

Kuva 6, s. 38

f. 46175

Lisäyksiä:

1000 00 1000 v-t. 197


TAMMISAARI 20

peruskartta 2013 03 Gullö

x = 4656

y = 6489

z = n. 30 m

Odensö, voimalinjan pohjoispuoli 

latomus

Latomus sijaitsee kohteesta TAMMISAARI 16 n. 40 m koilliseen samalla kallioalueella mutta jyrkkäseinäisen painanteen erottamana. Voimajohdon kulman lounaassa on matkaa n. 120 m.

Latomus on yhteensä 20,5 m pitkä NW - SO -suunnassa, mutta häviää paikka paikoin pienen korkeutensa takia kallionhalkeamiin ja kasvillisuuteen. Leveyttä latomuksella on suurimmillaan 4 m, korkeutta 20 - 30 cm. NW -pään länsipuolelle on kasattu nelikulmainen (sivut 1 m) röykkiö, johon kivet on otettu varsinaisesta latomuksesta. Luoteisin osa latomuksesta kaartuu suorassa kulmassa koilliseen.

Kuvat 7 ja 8, s. 38

ff. 46176-77

Lisäyksiä:

1000 00 1025, vit 22

43501-0030 ← nearby Björnholmen

TAMMISAARI 21

peruskartta 2013 03 Gullö

x = 4493

y = 46330

z = n. 10 m

Björnholmen

röykkiö

Paikka sijaitsee Björnholmen -nimisen saaren eteläosassa olevan n. 100 m pitkän peltotilkun länsireunassa, kohdassa jossa pellon reuna muodostaa loivan kulman. Rantaan etelässä on matkaa 180 m. Röykkiö on aivan Predium Ab:n ja Björnholmin tilan (RN:o 1¹⁰⁵) välisellä rajalla.

Röykkiön koko on 5 x 3 m ja korkeus 60 -70 cm. Eteläosassa on iso kivi. Reuna on selväraajainen, kivet on selvästi aseteltu riviin. Röykkiön päälle on heitelty kiviä ilmeisesti pellostä. Peltorauniona röykkiötä silti ei voi pitää reunarakenteiden takia.

1000 00 1025 vrt. 21
~~83501-0036~~

TAMMISAARI 22

peruskartta 2013 03 Gullö

x = 4498

y = 6342

z = n. 20 m

Björnholmen

latomuksia 2 kpl

Latomukset sijaitsevat kohteesta TAMMISAARI²¹(18) n. 100 m koilliseen pellon itäpuolella olevalla jyrkkärinteisellä kalliolla sen korkeimmalla puuttomalla huipulla. Predium Ab:n ja Björnholmin tilan RN:o 1¹⁰⁵ välinen raja kulkee O - W -suuntaisena kallion länsipuolella 20 - 30 m päässä latomuksista. Saaren rantaan etelässä on matkaa n. 200 m.

Läntisempi latomus on nelisivuinen, katkaistun kiilan muotoinen. Lounaisreunan pituus on 5 m, kaakkoisreunan 6 m, luoteisreunan 7 m ja koillisreunan 3 m. Korkeutta sillä on 30 - 40 cm. Varsinkin lounais- ja kaakkoisreunat ovat hyvin säännölliset. Kivet ovat tasakokoisia ja kauttaaltaan jäkälän peitossa.

Edellisestä itään n. 30 m on samalla kalliotasanteella O - W -suuntainen 20 m pitkä latomus. Sen leveys vaihtelee itäpäädän 4 m:stä länsipään 5 m:iin. Latomuksen itäosa on hajotettu ja siitä otetuista kivistä on tehty latomuksen S-puolelle 1,5 m läpimitaltaan oleva kivikehä. Länsipää latomuksesta on ehjä, säännöllisen puolipyöreä. Varsinaista reunakiveystä ei ole, mutta kivet on selvästi aseteltu paikalleen. Latomuksen korkeus on 30 - 40 cm.

Kuvat 9 - 11, s. 39

ff. 46178-83

Diat 1829, 1830

Lisäyksiä:

TAMMISAARI 23

peruskartta 2013 03 GULLÖ

x = 44334

y = 246508

z = n. 25 m

Danskog Näkötornikallio

Kivirakkaa ja -rakennelmia

Näkötornikallio on Danskogin saaren korkein korkein kohta. Sen pohjoisosassa 25 m korkeuskäyrän yläpuolella on n. 20 m matkalla kivirakkaa, jota on keskeltä hajotettu ja näin on syntynyt läpimitaltaan 1,5 m suuruinen ja 0,5 m syvä kraateri. Tämän rakan NO -puolella n. 5 m päässä on kallionnotkelmassa toinen rakka-alue. Se on NO - SW -suuntainen ja suuruudeltaan 30 x 5 m.

Molemmista rakka-alueista on otettu kiviä ja rakennettu niistä n 1 m läpimitaltaan olevia kasoja. Paikkakuntalaisen kalastaja Jaakko Kostiaisen mukaan ne ovat I maailmansodan aikaisen venäläisen tähystystornin tukia.

Kuvat 12 - 14, s. 40

ff. 46184-86

Dia 1831

Lisäyksiä:

TAMMISAARI 24

1000 10 1028

Peruskartta 2013 03 GULLÖ

x = 4335

y = 6496

z = n. 20 m

Danskog, Näkötorvikallion länsiosa

röykkiö

Kohde sijaitsee Danskogin kartanosta n. 600 m luoteeseen Näkötorvikallion länteen viettävällä rinteellä maapohjalla.

Se on lähes kokonaan sammalen ja kuusenoksien peitossa ja vain muutamat reunakivet paljastivat sen.

Röykkiö on pyöreä, läpimitaltaan n. 4 m ja korkeudeltaan 40 - 50 cm. Sammalen takia havaintojen teko oli vaikeaa, mutta sen verran voi todeta, että kivet on asteltu paikalleen melko huolimattomasti. Vaikka röykkiö paljastui reunakivistä, ei niissä silti ollut mitään säännöllisyyttä.

Kuva 15, s. 41

f. 46187

Lisäyksiä:

TAMMISAARI 25

Peruskartta 2013 03 GULLÖ

x = 4364

y = 6332

z = n. 25 m

Ekholmen

kivistä tehty korsu

Ekholmen on Danskogin lounaispuolella oleva n. 1 km pitkä NW - SO suuntainen saari, jonka luoteispää kohoo jyrkkänä kalliona yli 25 m korkeuteen merenpinnasta. Korsu sijaitsee tämän korkeimman kohdan pohjoiseen avautuvassa notkelmassa, siten, että sen eteläosaa suojaa jyrkkä kalliioseinä. Lännessä pohjoisessa ja idässä korsu on tehty kivistä, joiden välissä näkyy puurakenteita. Korsun O - W -suuntainen pituus on n. 4 m ja leveys n. 3 m. Sen korkeus on n. 1,5 m.

Kuva 16, s. 41

f. 46188

TAMMISAARI 26

Peruskartta 2013 03 GULLÖ

x = 4495 - 4510

y = 6296 - 6310

z = 15 - 17,5 m

Björnholmen, Länsiniemi

tykkipattereita ym. puolustusvarustuksia

Varustukset sijaitsevat Björnholmenin saaren länsiosassa rantaan asti ulottuvan jyrkän luoteis-kaakko-suuntaisen kallion huipulla. Ne käsittävät ainakin kolme kallioon upotettua betonipanssaroitua tykkipatteria, satoja metrejä juoksuhahtaa, bunkkereita ym. Laitteiden tarkoitus on ilmeisesti ollut suojata Tammisaaren tuloväylää.

Kuva 17, s. 41

f. 46189

Lisäyksiä:

TAMMISAARI 27

Peruskartta 2013 02 HÄSTÖ BUSÖ

x = 3970 - 3990

y = 6640 - 6680

z = 15 - 20 m

Älgö, Storträskberget

kolmiomainen (?) latomus

Paikkakuntalaisen kalastajan Jaakko Kostiaisen (os. Danskog, 10600 Ekenäs) kertoman mukaan on Älgön saarella, n. 0,5 km itä-kaakkoon Storträsket -nimisestä lammesta olevalla Storträskberget -nimisellä kallioisella mäellä kolmiomainen, jonkin verran hajoitettu kivilatomus. Kiersin Storträskbergetiä, varsinkin sen pohjoisosia pitkähkön ajan löytämättä silti latomusta. Kysyessäni uudestaan Kostiaiselta paikkaa hän ei enää ollut varma sen sijainnista

TAMMISAARI 28

Peruskartta 2013 03 GULLÖ

x = 4112

y = 6661

z = n. 5 m

Älgö, Brännkärr

veistettyjä paaluja suossa

Brännkärr -niminen pieni koillis-lounaissuuntainen suo sijaitsee Älgön saaren pohjoisosassa peruskarttaan merkityn Brännbergen -nimisen mäen luoteispuolella. Ojittaessaan sitä v. 1972 löysi paikkakuntalainen Jaakko Kostiaisen siitä useita päistä veistettyjä paaluja, jotka hän jätti ojan reunalle.

Kävin Kostiaisen opastuksella paikalla ja löysimme osan hänen mainitsemistaan paaluista, joissa näkyi kirveenjälkiä. Löytösyvydeksi Kostiaisen mainitsi n. 1 m ja paalut olivat olleet vinottain suon pohjaan hakattuja. Samasta kerroksesta oli löytynyt myös järviruo'on juurimukuloita.

Koska kyseessä olisisaattanut olla vanha satamapaikka, kaivoin useita koekuoppia suon luoteispuolella kohoavaan rinteeseen. Lukunottamatta pieniä hiilimääriä ei kuopista löytynyt mitään mainittavaa. Hiili on saattanut syntyä kaskeamisesta.

Kuvat 18 ja 19, s. 42

ff. 46190-91

Diat 1832, 1833

Lisäyksiä:

DIALUETTELO

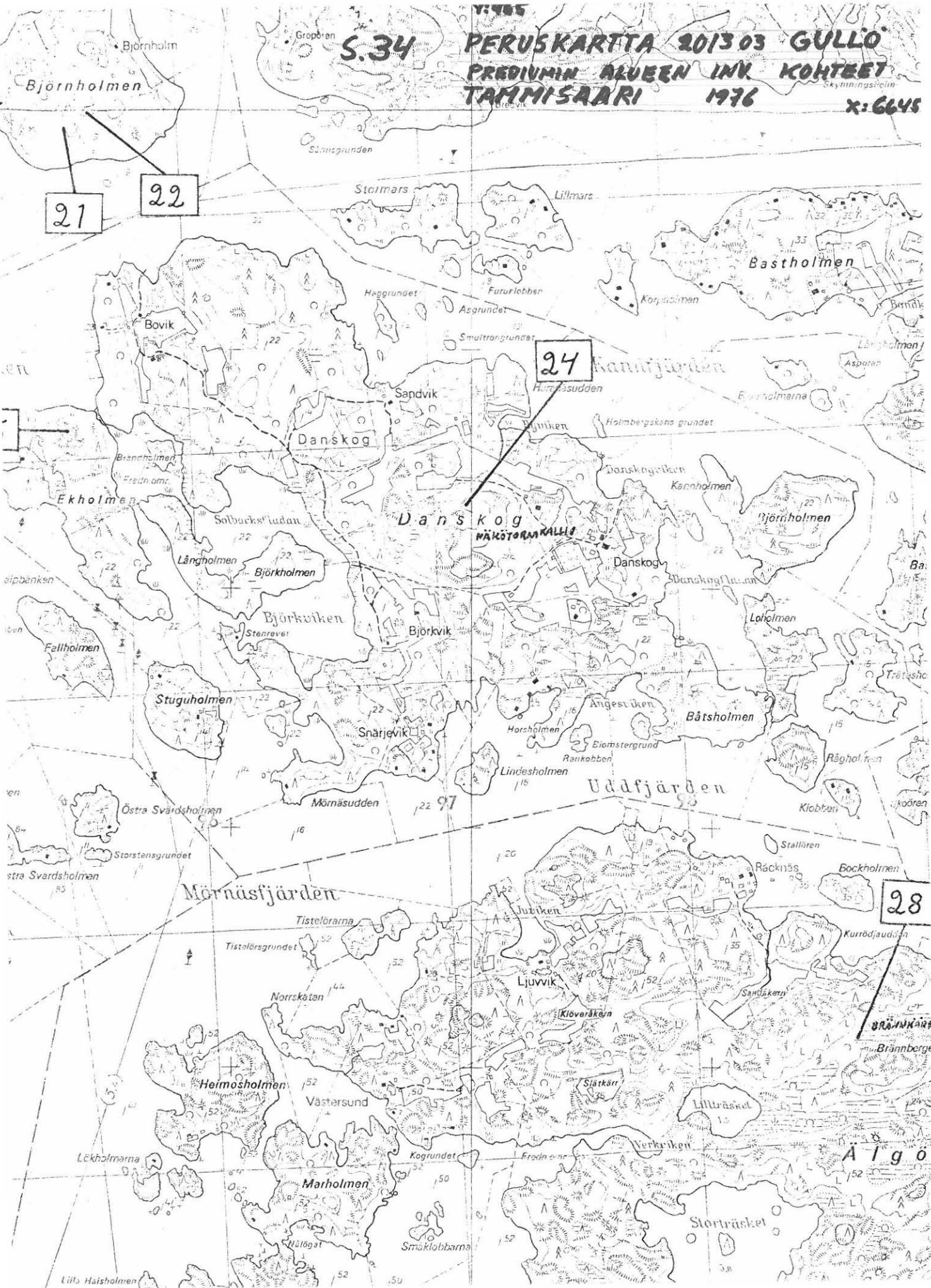
- Diat 1826, 1827 Tammisaari 16, Trollbule, Stenbacka, kivikautinen as.p. pellon poikki kulkevan harjanteen päällä maantien ja metsän välissä. Kuvattu lännestä.
- Dia 1828 Tammisaari 18, Odensö, Bastuviken, latomus. Dian vasemmassa reunassa näkyy kalliolla latomuksesta vyöryneitä kiviä. Kuvattu luoteesta.
- Dia 1829 Tammisaari 22, Björnholmen, läntinen latomus puusta n. 6 m korkeudesta. Kuihtunut kataja on latomuksen länsireunassa. Oikeassa alakulmassa näkyy itäisen latomuksen länsipäätä. Kuvattu itäkoillisesta.
- Dia 1830 Tammisaari 22, Björnholmen, itäisen latomuksen itäpää. Vasemmalla näkyvä erillinen kasa on latomuksesta otetuista kivistä tehty kivikehä. Taus-talla kallion reunalla häämöttää läntinen latomus. Kuvattu idästä.
- Dia 1831 Tammisaari 23, Danskog, Näkötorrikallio, SO - NW -suuntaista rakkaa. Kuvattu pohjoisluoteesta.
- Dia 1832 Tammisaari 28, Älgö, Brännkärr, kirveellä veistetty paalu. Dian oikeassa laidassa näkyy suo-oja, josta se löydettiin.

- Dia 1833 TAMMISAARI 28, Älgö, Brännkärr,
kirveellä veistetyn paalun pää. Viis-
tossa pinnassa näkyy veistonjälkiä.
- Dia 1834 TAMMISAARI 7, Skärlandet, Sommarö,
kivirakkaa. Kuvattu idästä. Valok. A. Erä-Esko
- Dia 1835 TAMMISAARI 7, Skärlandet, Sommarö,
kivirakkaa. Kuvattu lännestä. Valok. A. Erä-Esko

S.34

PERUSKARTTA 2013 03 GULLÖ
PREDIVIIN ALUEEN INV KOHTEET
TAMMISAARI 1976

x:6645



21

22

24

28

Danskog
NÄKÖTORAKALLIS

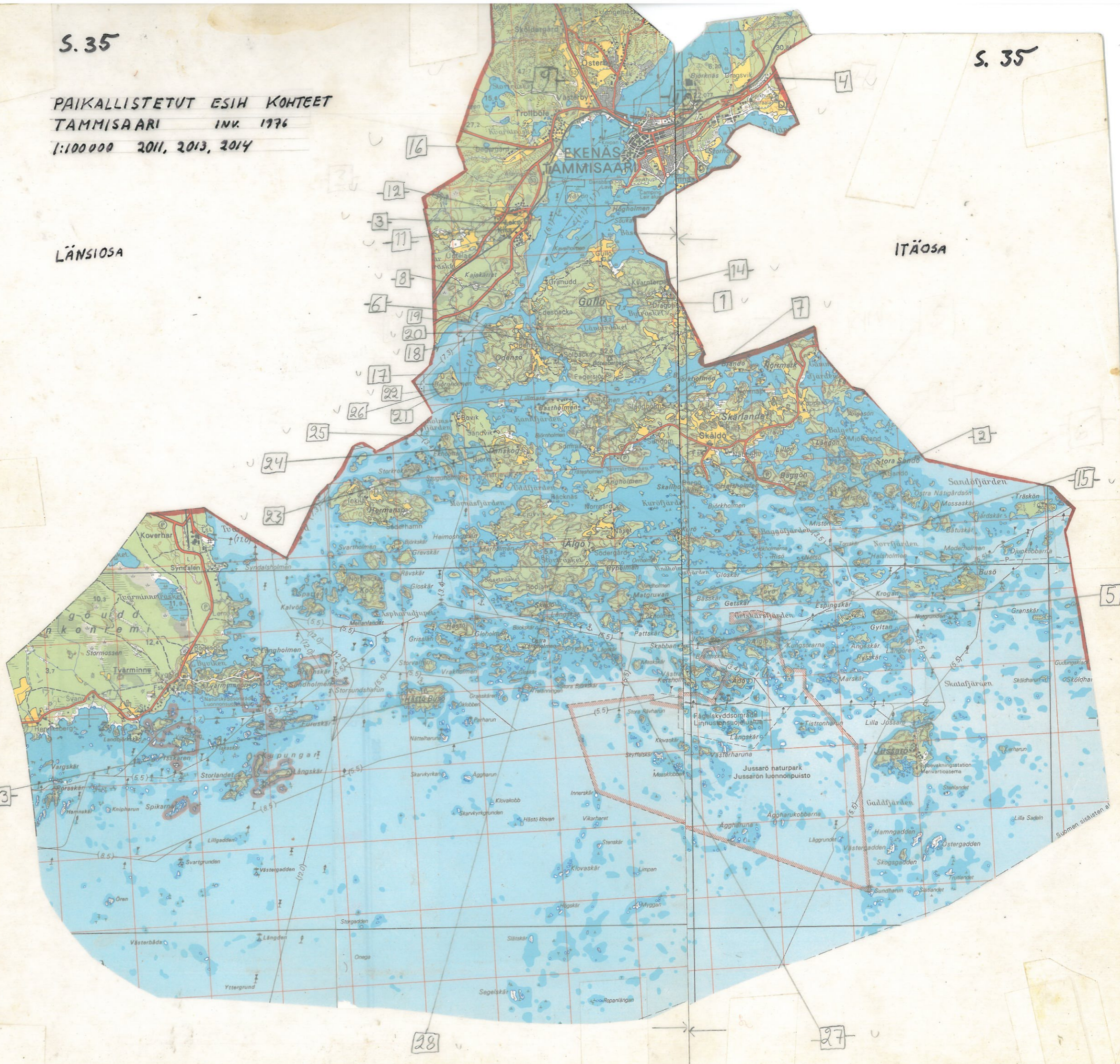
BRÄNNBERG

Älgö

PAIKALLISTETUT ESIH KOHTEET
TAMMISAARI INV. 1976
1:100000 2011, 2013, 2014

LÄNSIOSA

ITÄOSA





FF. 46170-72

KUVA 1 (15) STORA LÖKHOLMEN
 PANORAAMA ENGLUNDIN NIITYSTÄ KUVATTUNA TUVAN SW-
 NURKALTA. ESINEIDEN LÖYDÖKOHTA SEKA C.A. NORDMAIVIN
 KAIVAUSPAIKKA PUISEN ULKORAKENNUKSEN TIENOILLA (NUOLET).
 KUV. LUOTEESTA



F. 46173

KUVA 3
 (17) ODENSÖ, LILLTRÄSKET
 LÄTOMUS KUVATTUNA PUUSTA
 N. 5 M KORKEUDESTA
 KUV. LÄNSILOUNNAASTA



F. 46174

KUVA 4
 (17) ODENSÖ, LILLTRÄSKET
 LÄTOMUS. KUVA OTETTU
 TAUSTALLA OLEVASTA ISOSTA
 MÄNNYSTÄ
 KUV. IDASTÄ

k 5

ODENSÖ, LILLTRÄSKET

1976



F. 46175

KUVA 6
(19) ODENSÖ, VOIMAJOHDON POHJOISPUOLI a
LATOMUS POHJOISLUOTEESTA



F. 46176

KUVA 7
(20) ODENSÖ, VOIMAJOHDON POHJOISPUOLI b
LATOMUKSEN NW-OSA. KALLION
KORKEIMMALLA KOHDALLA MYÖ-
HEMMIN TEHTY IVELISIVUIMEN RÖYKKIÖ.
KUV. POHJOISESTA



F. 46177

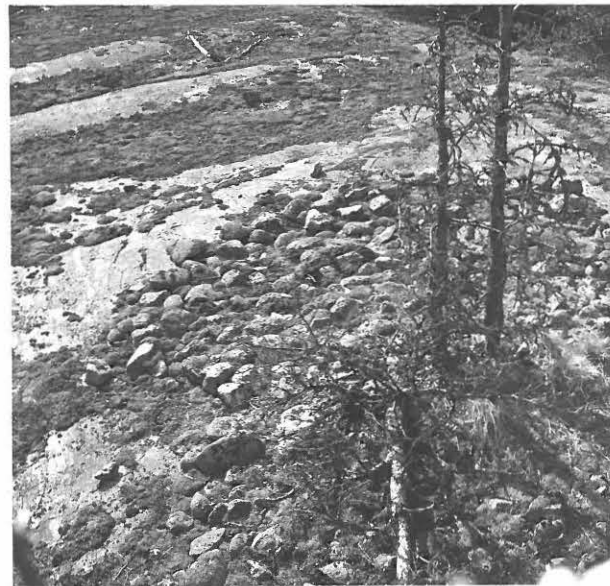
KUVA 8
(20) ODENSÖ, VOIMAJOHDON POHJOISPUOLI c
LATOMUKSEN SO-PÄÄ. SE
OSITTAIN HÄVIÄÄ KALLIONNOTKEL-
MAAN NUOLIEŃ OSOITTAMASSA
KOHDASSA.
KUV. ETELÄKAAKOSTA

S. 39



F. 46178

KUVA 9
(22) BJÖRNHOLMEN
LÄNTINEN LATOMUS
PUUSTA N. 6. M KOR-
KEUDESTA. KUVASSA
NÄKYVÄ KUIHTUNUT
KATAJA ON LATOMUK-
SEN LÄNSIREUNASSA.
KUVAN OIKEASSA REUNASSA
NÄKYVÄ KAATUNUT PUU
ON SAMAN KUIN KUVAN
YLÄREUNASSA NÄKYVÄ.
KUV. ITÄKOILLISESTA



F. 46179

KUVA 10
(22) BJÖRNHOLMEN
ITÄISEN LATOMUKSEN
W-PÄÄ KUVATTUNA
PANORAAMAKUVASSA
OLEVASTA NUOLELLA
MERKITYSTÄ MÄNNYS-
TA N. 6. M KORKEU-
DESTA KUV. IDÄSTÄ

INV. 1976

TAMMISAARI

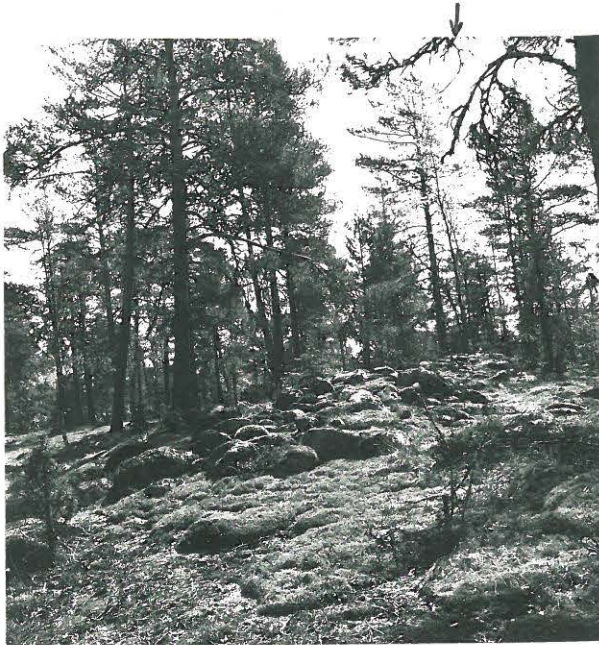
LÄNSI



FF. 46180-83

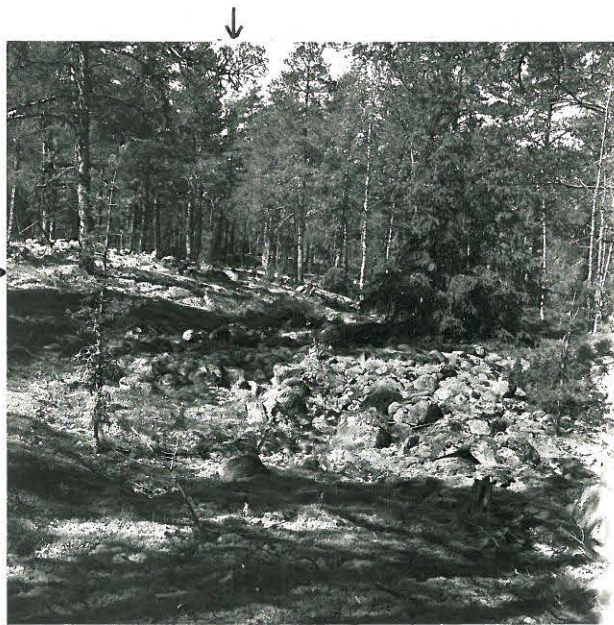
KUVA 11 (22) BJÖRNHOLMEN PANORAAMAKUVA ITÄISESTÄ
LATOMUKSESTA KUVATTUNA MÄNNYSTÄ N. 8. M KORKEUDESTA.
OIKEASSA LAIDASSA NÄKYVY HAJOTETUSIA ITÄPÄÄSTÄ TEHTY KIVIKEHÄ

ITÄ



F. 46184

(23)
 KUVA 12 DANSKOG, NÄKÖTORNIKALLIO
 SO-NW-SUUNT. KIVIRAKKAA,
 KRAATERI NUOLTEN OSOITTAMASSA
 KOHDASSA
 KUVATTU LÄNSILUOTEESTA



F. 46185

KUVA 13
 (23) DANSKOG, NÄKÖTORNIKALLIO
 ED. KUVASSA NÄKYVÄN RAKAN JATKE
 KOILLISEEN. SO-NW-SUUNT. RAKAN
 NW-PÄÄ MERKITYY NUOLIN
 KUV. IDÄSTÄ.



F. 46186

KUVA 14
 (23) DANSKOG, NÄKÖTORNIKALLIO
 KRAATERI KUVAN KESKELLÄ
 OLEVAN LAHON KOIVUN TAKANA
 KUV. IDÄSTÄ



F. 46187

KUVA 15
(24) DANSKOG, NÄKÖTORNIKALLION
LÄNSIOSA.
RÖYKKIÖN REUNAKIVET NÄKYVÄT
KUVASSA VASEMMALLA OLEVAN
KUVSEN ALLA...
KUV. ETELÄSTÄ



F. 46188

KUVA 16
(25) EKHOLMEN
KORSU. KALLION JA KIVIKEHÄN
LIITTYMÄKOHDASSA NÄKYVÄT PUURAKEN-
TEITA
KUV. IDÄSTÄ



F. 46189

KUVA 17
(26) BJÖRNHOLMENIN LOUNAISOSA
II MAAILMANSODAN AIKAINEN TYKKI-
PATTERI KUVAN VASEMMASSA LAIDASSA.
TAUSTALLA OIKEALLA KIVIN SUOJAT-
TUA JUOKSUHAUTAA ULAPAN TA-
KANA HANKONIEMI. KUV. ETELÄSTÄ



F. 46190

KUVA 18
 (28) ÄLGO; BRÄNNKÄRR
 OJAN POHJALLA SEISOVA MIES ON
 SUUNNILLEEN VEISTETYN PAALUN
 LÖYTÖKOHDALLA. KS. MYÖS K.
 KUV. ETELÄSTÄ



F. 46191

KUVA 19
 (28) ÄLGO; BRÄNNKÄRR
 OSA PAALUN VIISTOTTUA PÄÄTÄ