

**TAMMISAARI**  
**Västra Tätorten**  
**osayleiskaava-alueen itäosan**  
**muinaisjäännösinventointi**  
**2004**



**Timo Jussila**



**Sisältö:**

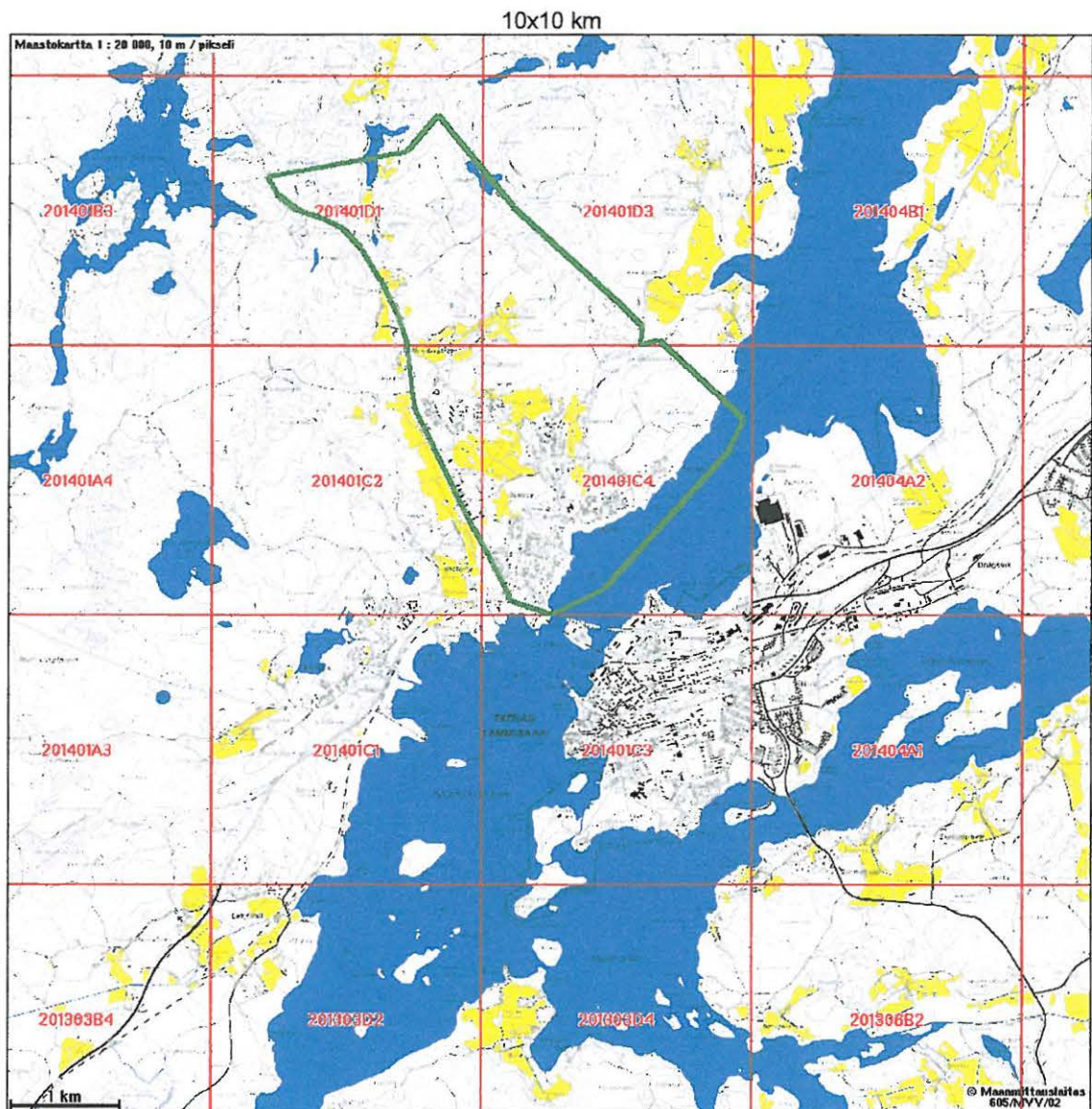
<b>Perustiedot</b> .....	<b>3</b>
<b>Inventointi</b> .....	<b>4</b>
<b>Havaitut hist. ajan jäänteet</b> .....	<b>6</b>
1 talonpaikka .....	6
2 kivilouhoksia .....	8
3 kivilouhos.....	9
4 pieni kivistykkiö, rajamerkki? .....	10
<b>Kartta 1:20 000</b> .....	<b>11</b>
<b>Kartta 1:10 000</b> .....	<b>12</b>
<b>Kuninkaankartta 18</b> .....	<b>13</b>
<b>Isojakokartta 1765</b> .....	<b>14</b>

*Kansikuva:* Vanha kivilouhos ja jätekivikasa Aronsberget:in huipulla (kartalla nro 2).



### Perustiedot

- Alue:** Tammisaaren kaupungin pohjoispuolella oleva Västra Tätorten:in itäosa, Salontien ja Pohjan kunnan rajan välinen alue Österbyn kylässä. Pk: 2014 01.
- Tarkoitus:** Mahdollisten alueella sijaitsevien kiinteiden muinaisjäännösten paikantaminen.
- Tavoite:** Alueen kohtuullisen kattava tarkastus, painopiste alueen eteläosassa, meren rannan läheisyydessä.
- Työaika:** Kenttätyöaika: 18-19.5. 2004.
- Kustantaja:** Seppo Lamppu Tmi.
- Tekijä:** Mikrolitti Oy, Timo Jussila.
- Aiemmat tutkimukset:** -
- Tulokset:** Esihistoriallisia kiinteitä muinaisjäännöksiä ei löydetty. Österbyn 1700-l kylätontti paikannettiin nykyisen asutuksen alle. Arkeologisoituneita historiallisia jäänteitä paikannettiin: kivilouhoksia, talonpaikka (kaksi rak. pohjaa ja kellari), rajamerkki (kiviraunio).



## Inventointi

Tutkimusalueelta ei ennestään tunnettu yhtään kiinteää muinaisjäännöstä. Lähin kivikautinen asuinpaikka sijaitsee muutama kilometriä etelään. Rautakautisia kalmistoja tunnetaan Pohjan kunnasta muutamia kilometrejä tutkimusalueesta pohjoiseen sekä Tammisaaren kaupugin koillispuolelta. Alueelta ei tunneta yhtään selkeästi sinne paikannettavissa olevaa irtölöytöä.

Tutkimusalueen eteläosan lounaispuoli on Österbyn kylän varsin tiheästi asuttua taajamaa, asutuksen ulottuessa rannan tuntumassa lähes Pohjan rajalle. Alueen pohjoispuolisko taas on lähes asumaton metsäistä kalliomaastoa. Eteläosan rannat ovat kalliisia. Rannan tuntumassa voi periaatteessa olla niin maan alaisia kuin päällisiäkin rautakautisia kalmistoja ja asuinpaikojakin. Kauempana merenrannasta ja purolaaksojen – entisten merelahtien – liepeiden kalliomäillä voisi olla pronssikautisia hautaröykkiöitä. Kivikautisia asuinpaikkoja voi periaatteessa löytää kaikkialta, missä muinainen meri on lainehtinut.

Inventoinnin painopisteeksi asetettiin rannikon ja purolaaksojen ympäristö, nimenomaan rautakauden jäänteiden etsimisen kannalta. Maanalaisten kalmistojen etsiminen ja löytäminen laajalta alueelta ilman ennakoivia vihjeitä (kuten hajalöydöt) on jokseenkin toivotonta ja täysin onnen varassa. Siihen ei nyt edes pyritty. Sen sijaan maanpäällisten hautaröykkiöiden etsiminen oli pääosassa. Etsintä rajoittui taajaman ulkopuolelle ja reunoille, jonkin verran tarkastettiin vähäisiä maastonkohtia rannan tuntumassa talojen välissä, siellä missä nykyinen asutus on harvempaa. Jokaista neliötä ei voida tarkastaa. Inventointi perustui tiheisiin otoksiin, koillisosan rantakaistalla koko rannan edestakaiseen läpikävelyyn (eri korkeustasoilla) ja kalliialueilla käyskentelyyn. Inventointi perustui ”jalkatyöhön”, eli mahdollisimman kattavan alueen pikaiseen silmämääräiseen havainnointiin. Kivikaudelle sopivilla paikoilla tein myös lapiolla koepistoja. Taajaman alueen pihat ovat muokattuja ja hyvin hoidettuja, joten ne jäivät täysin tarkastelun ulkopuolelle.

Varsin kattavasti kuljin alueen keskellä olevan Langledetin puron laaksojen asumattomat reunat Hasselbaskan ja kaatopaikan välillä. Purolaakso on vanha rauta-pronssikautinen kapea merenlahti, jonka ylemmillä rinteillä voisi olla myös kivikautta. Taajaman pohjoispuolella uoman länsirannalla on kallioiden kupeessa hiekkaisia tasanteita, erinomaisia pyyntikulttuurin asuinpaikkojen sijoja, jotka koekuopitin. En kuitenkaan saanut esiin mitään havaintoja esihistoriasta. Österbyn pohjoispuoleen peltojen reunat, erityisesti Ängsbackan pellon reunat ovat topografialtaan varsin suotuisan oloisia kivikauden lopun ja pronssikauden aikaisen pyyntikulttuurin jäännösten sijoiksi. Tarkastelin peltojen reunoja, sekä tein koekuoppia Ängsbacan pellon koillispuoleiselle loivalle hiekkamoreenipohjaiseen metsämaastoon, sekä vähemmässä määrin Aronsbergetin pohjoispuolella olevan peltolaakson reunamille. Tuloksetta.

Alueen pohjoisosa on erämaista kalliometsämaastoa. Varsin erinomaista seutua kivikauden asuinpaikoille – muinaista sokkeloista saaristoa. Kallioiden välisten laaksojen rinteillä on paikoin hiekkamoreenipohjaisissa tasanteissa – usein varsin kivisiä, mutta myös vähäkivisempiä paikkoja. Tein alueelle kymmeniä koekuoppia tuloksetta. Erinomainen topografia on Sandbackan ja Falkölen-järven välisen laakson reunoilla, mistä korkeustason perusteella voisi löytää Ancyclusjärven aikaisia asuinpaikkoja. Sandbacan ympäristössä, sen ja Braxenträskin välillä on myös topografisesti oivia maastonkohtia, joskin maaperä oli ainakin peltoalueella siiltinen moreeni. Tarkastin alueen pelloja, sekä tein koekuoppia metsän tasanteille – tuloksetta.

Lopputulokseksi jäi, että alueelta ei löytynyt yhtään esihistoriallista muinaisjäännöstä, mikä ei tarkoita sitä etteikö niitä vielä voisi – uskoakseni sattuman kaupalla – tulla vielä esiin. Kartta- ja maastoanalyysin perusteella otollisimmat paikat tulivat jokseenkin kattavasti tarkastettua.

**Österbyn vanha 1700-luvuin kylätontti** (kartalla kohde **A**) pyrittiin paikantamaan isojakokartan ja Kuninkaankartan perusteella. Parin talon kylätontti paikantuu koulun pohjoispuolelle keskelle nykyistä taajama-asutusta. Kylätontista ei siis ole muinaisjäännökseksi, eikä sitä maastossa (eli pihossa) sitten edes pyritty tarkemmin paikantamaan. Sama koskee isojakokartassa näkyvää pohjoisempaa Langedetin länsirannalla olevaa **yksttääistaloa** (kartalla kohde **B**). Se sijaitsee nykyisen vanhan talon pihapiirissä, eikä lähimaastossa näy mitään arkeologisoituneita jäänteitä ko. talosta. Paikalla olevat kiviaita ja kivikellarit ovat edelleen "käytössä" eivätkä siten muinaisjäännökseksi kelpaavia.

Edelleen pohjoisempaa, Langedetin länsirannalla, uoman kapeikon kohdalla, kallioiden välisessä laaksossa havaittiin talon jäänteet: kaksi kiuasta ja rakennuksen pohjaa sekä kellarikuoppa (kartalla kohde **1**). Kunnostaan päätellen jäänteet ovat peräisin 1800-luvulta tai viime vuosisadan alusta. 1700-luvun kartoissa ei paikalla ole mitään ja jäänteet tuskin ovat sitä vanhempia. Talonpaikat ja pihapiiri ovat arkeologin näkökulmasta sangen hyvin säilyneitä ja muodostavat ehjän pienen kokonaisuuden "keskellä korpea". Ilmeisestä nuoruudesta huolimatta on ehkä syytä harkita näiden jäänteiden säilyttämistä, vaikkakin muinaismuistoksi en sitä nyt ehdota.

Aronsbergetin huipulla havaittiin pari vanhaa **kivilouhosta** jätekasoinen (kartalla kohteet **2** ja **3**). Louhoksien ikää en selvittänyt, ne eivät liene kovin vanhoja, mutta ne eivät liioin edusta teollista louhimista. Louhokset ovat kallion korkeimmalla kohdalla, ja ne säilynevät ilman muinaisjäännösstatustakin.

Sonabackkärrbergetin eteläreunan avokalliolla havaitsin pienen kiviraunion, joka lienee koostaan ja muodostaan päätellen vanha **rajamerkki** (kartalla kohde **4**).

En esitä em. jäännöksiä muinaisjäännöksiksi, silti niiden säilyttämistä tulisi harkita.

Espoossa 21.6.2004



Timo Jussila



## Havaitut hist. ajan jäänteet

### 1 talonpaikka

*Rauh.lk:* 2/3

*Ajoitus:* historiallinen

*Laji:* rakennuksen paikka: kaksi kiuasta ja rakennuksen pohjaa, kellarikuoppa

*Kartta:* 2014 01

xy: 6654 890 2468 284

pi: 6660 124 3300 964

*Tutkijat:* Jussila T, inventointi 2004.

*Sijainti:* Langledet-puruoman länsirannalla, Aronsbergetin itäpuolella.

*Huomiot:* Puron varressa on kallioiden välissä laaksomainen hiekkamoreenipohjainen tasanne. Sen pohhoisreunalla on rakennuksen pohja: maapenkat (3 x 4m) ja keskellä kiukaan jäännö. Siitä n. 30 m etelään, tasanteen eteläpäässä on toinen rakennuksen pohja ja kiuas. Näiden välissä tasanteen länsreunalla, rinteessä on kellarikuoppa. Jäänteet ovat hyvin arkeologisoituneita mutta säilyneitä. paikkaa ei ole merkitty isojakokartalle 1765 eikä Kuninkaankartalle joten jäänteet ovat 1700-lukua nuorempia.



Pohjoisempi rakennuksen pohja, kuvattu etelään.





Eteläisemmän talonpohjan kiuas. Kuvattu kaakkoon.



Kellarikuoppa rinteessä. Taustalla tasanne, jolla talonpohjat. Kuvattu koilliseen.



## 2 kivilouhoksia

*Rauh.lk:* -  
*Ajoitus:* historiallinen  
*Laji:* lähekkäin kaksi kivilouhospaikkaa ja jätekivikasoja  
*Kartta:* 2014 01  
 pi: 6660 114 3300 266, xy: 6654 848 2467 588  
 pi: 6660 141 3300 289, xy: 6654 876 2467 610  
*Tutkijat:* Jussila T, inventointi 2004.  
*Sijainti:* Aronsbergetin länsiosan huipulla.  
*Huomiot:* Kaksi kivilouhospaikkaa kallion laella. ympärillä jätekivikasoja.



Pohjoisempi louhos, kuvattu etelään  
 Laen louhos puuston alla ja takana, edessä jätekiveä.





### 3 kivilouhos

*Rauh.lk:* -

*Ajoitus:* historiallinen / nykyaikainen  
*Laji:* rakennuksen paikka: kaksi kiuasta ja rakennuksen pohjaa, kellarikuoppa

*Kartta:* 2014 01  
xy: 6654 804 2468 021  
pi: 6660 050 3300 697

*Tutkijat:* Jussila T, inventointi 2004.

*Sijainti:* Aronsbergetin kaakkoispuolella, mäen alaosan metsässä.  
*Huomiot:* Pieni kivilouhos, joka jäljistä päätellen on suhteellisen tuore. Lapset tehneet majoja jätekivistä.



Kuvattu etelään.

**4 pieni kiviröykkiö, rajamerkki?**

*Rauh.lk:* -

*Ajoitus:* historiallinen  
*Laji:* pieni kiviraunio/rajamerkki?

*Kartta:* 2014 01  
xy: 6654 251 2468 909  
pi: 6659 457 3301 559

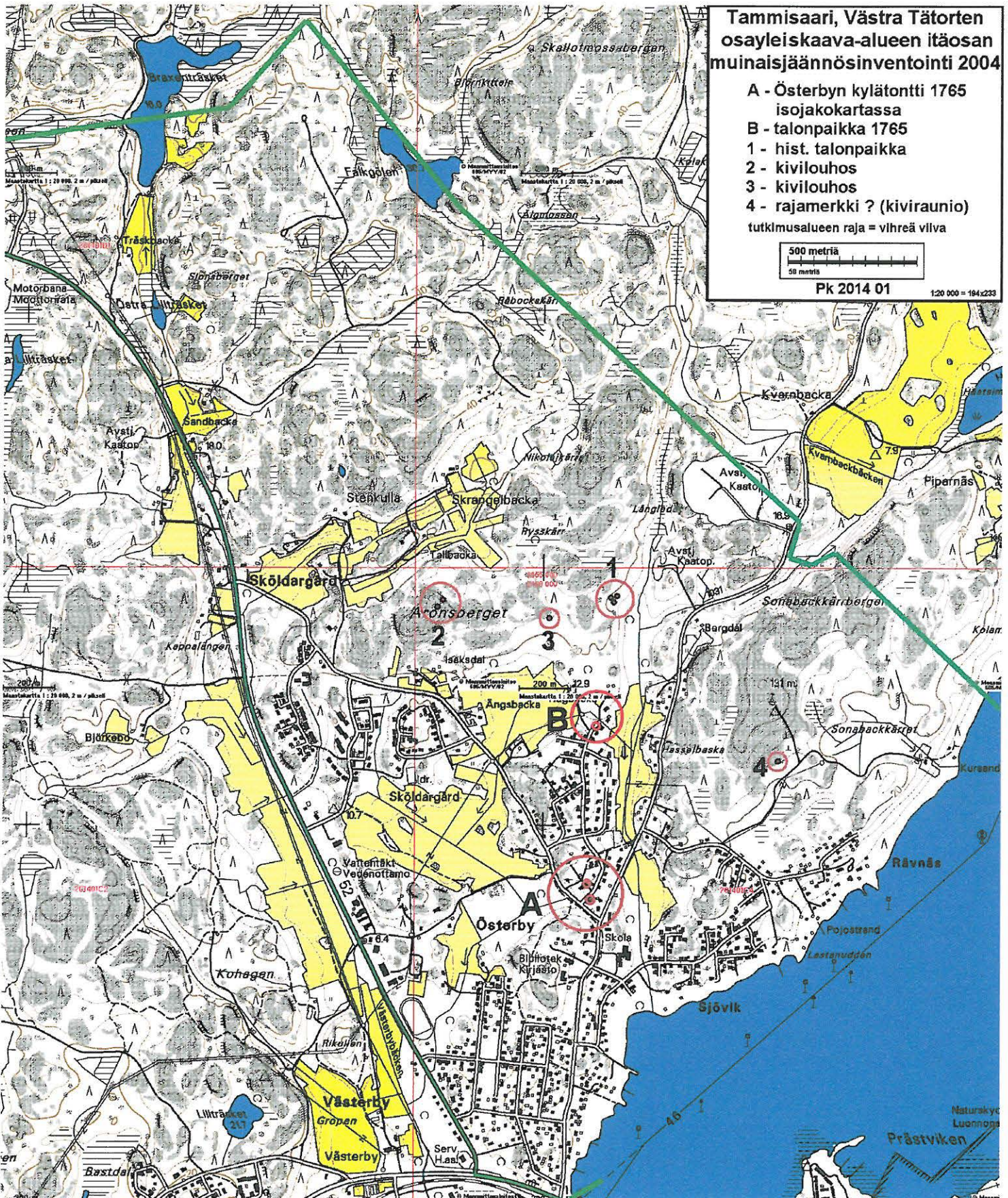
*Tutkijat:* Jussila T, inventointi 2004.

*Sijainti:* Sonabackkärrbergetin etelärinteellä.  
*Huomiot:* Avoimella kalliolla on pieni kiviraunio. Kokonsa perusteella (1,5 x1,5 m) se lienee rajamerkki, ellei "huvikseen" kasattu.



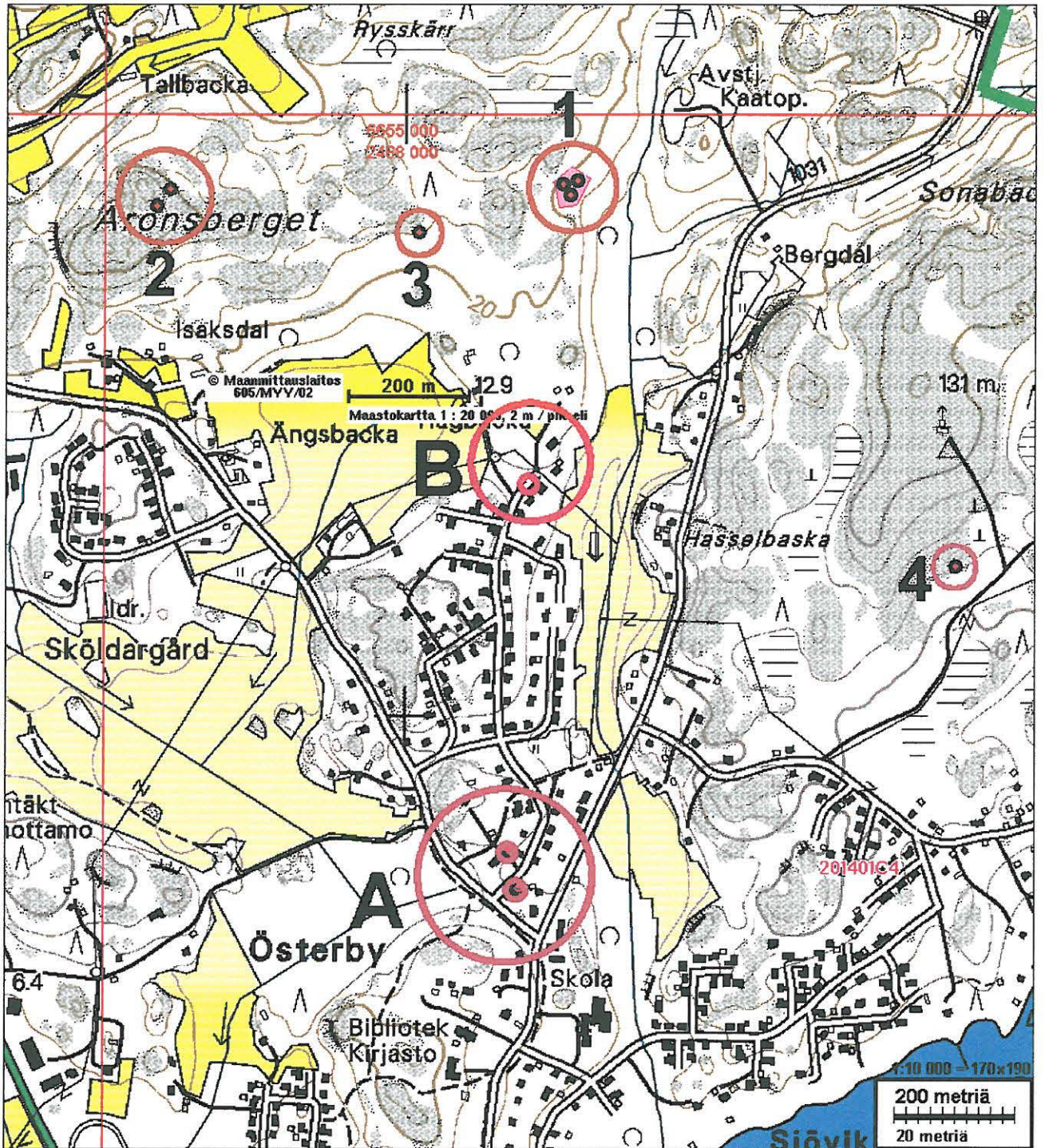


## Kartta 1:20 000



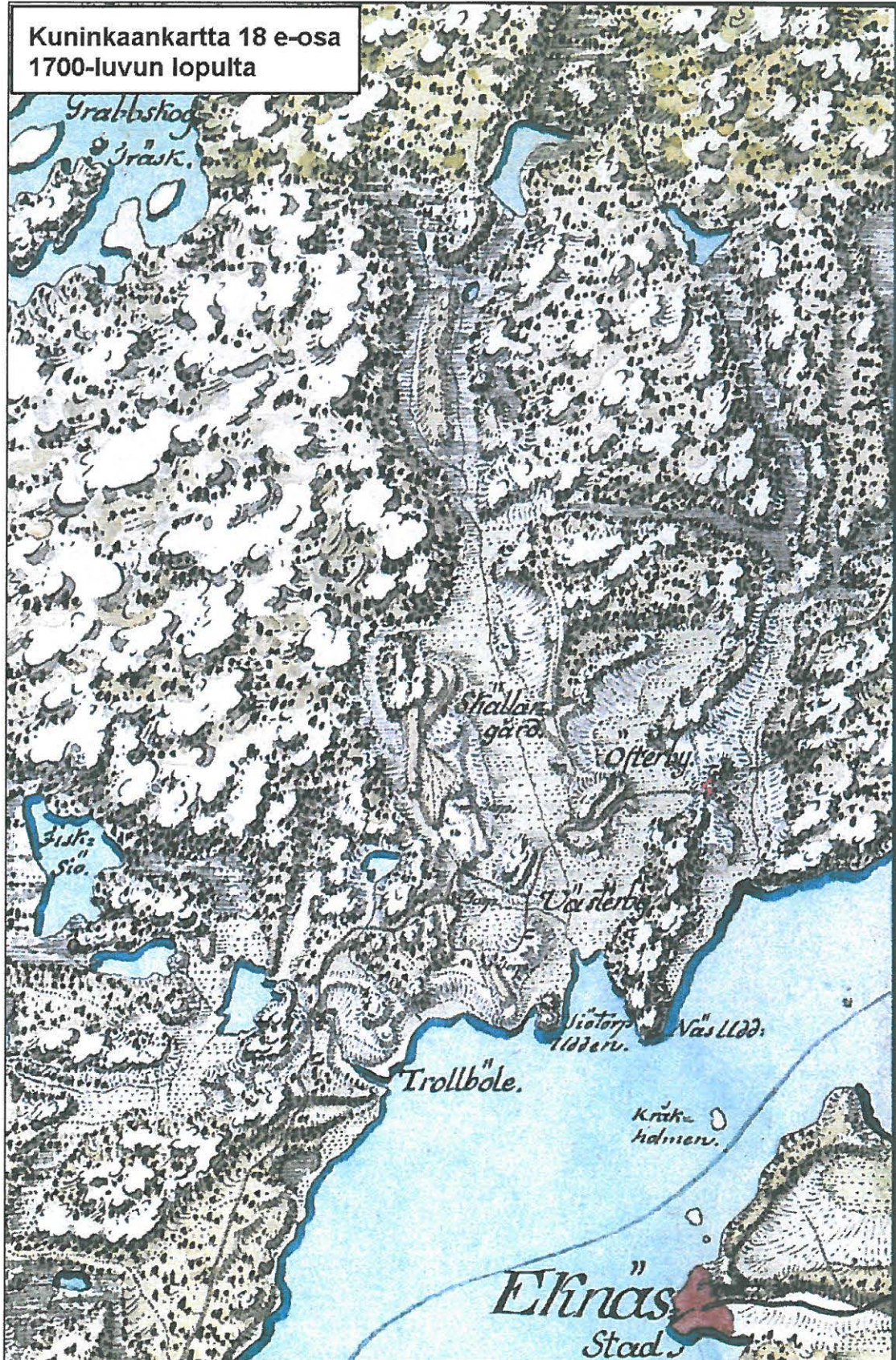


Kartta 1:10 000



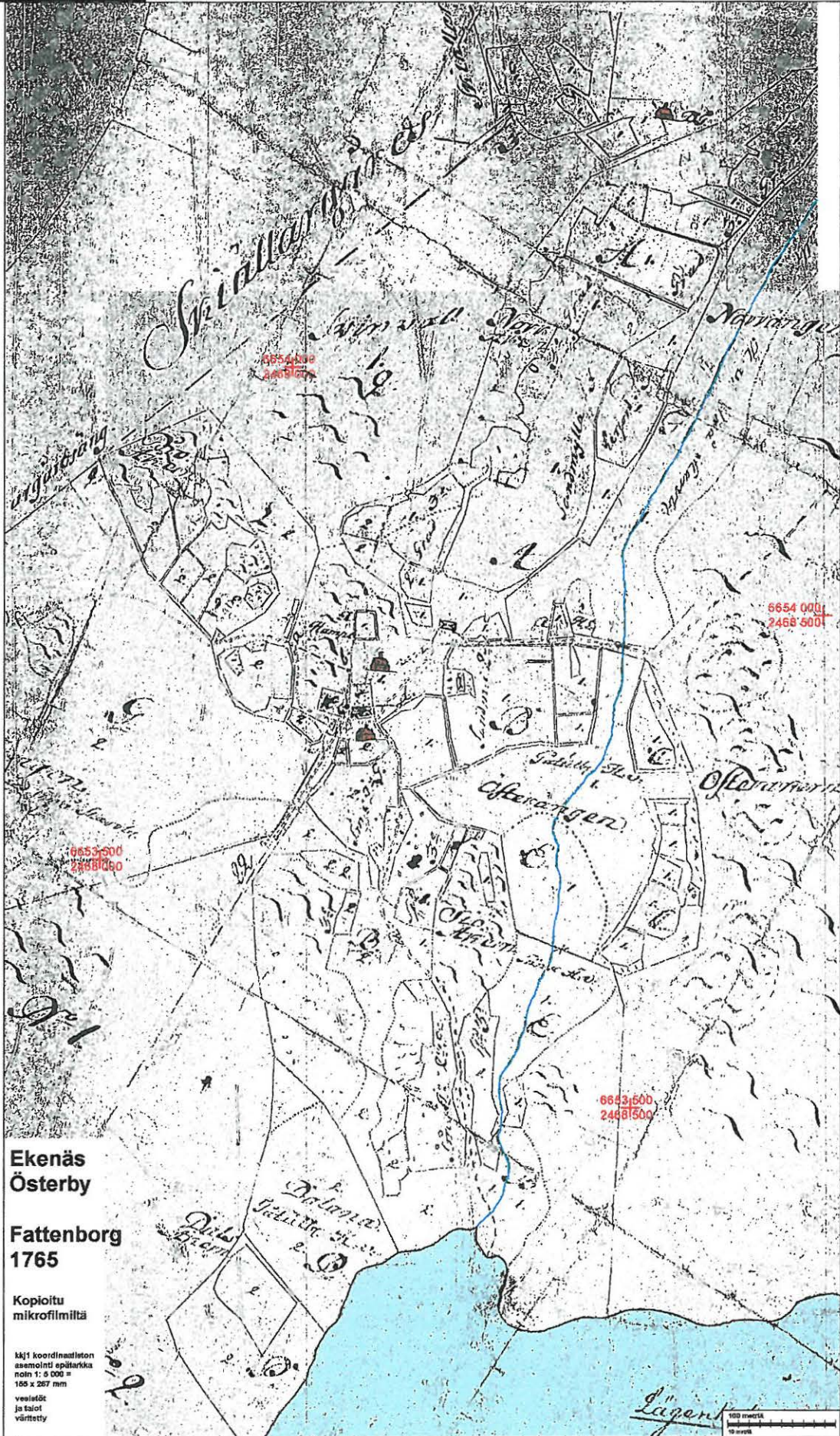


Kuninkaankartta 18





Isojakokartta 1765



Ekenäs  
Österby

Fattenborg  
1765

Kopioitu  
mikrofilmiltä

käy koordinatien  
asemointi epätarkka  
noin 1 : 5 000 =  
155 x 287 mm  
veistökäyt  
ja laiot  
väritetty

100 metristä  
kääntämällä  
0 metriä