



Tammisaari

Gammelboda – Nyboda – Skräddarböle

Osayleiskaava-alueen inventointi 12.–14.10.2005

Katja Vuoristo 2005



MUSEOVIRASTO

Peruskarttaote

1. Johdanto

1.1. Inventoinnin lähtökohdat

1.2. Inventoitu alue

1.3. Kenttätömenetelmät

1.4. Alueen tutkimushistoria

2. Luettelo muinaisjäännöskohteista

3. Yhteenveto

4. Muinaisjäännöskohteet karttaotteineen

5. Muut kohteet

Mustavalkokuva- ja dialuettelo

Luettelo kaikista kohteista

Tammisaari Cammelboda - Nyboda -Skräddarböle
Osayleiskaava-alueen inventointi
K. Vuoristo 2005

Ote peruskartoista 2013 06 Torsö ja 2014 04 Dragsvik



MK 1:20000

YKJ p:6654199, i:3305932

Kaava-alue rajattu harmaalla. Muinaisjäännöskohteet merkitty pisteillä ja kohteiden nimet kursivoitu.

1. Johdanto

1.1. Inventoinnin lähtökohdat

Tammisaaressa tehtiin 12.—14.10 arkeologinen inventointi Gammelboda — Nydoda — Skräddarbölen osayleiskaava-alueella. Alueelle on kaavoitettu asuinrakennusten korttelialueita, luonnonsuojelu- sekä maa- ja metsätalousalueita. Lisäksi sinne on suunniteltu golfkentän rakentamista.

Inventoinnin tarkoituksena oli selvittää ja paikantaa alueella olevat muinaisjäännökset. Alueen läheisyydestä tunnettiin entuudestaan Grönvik I -niminen kaksi hautaröykkiötä käsittävä muinaisjäännösalue, joka on löytynyt jo vuonna 1936. Kohteen tarkka sijainti oli vanhojen inventointitietojen perusteella epäselvä, ja joidenkin tietojen mukaan se osui kaava-alueelle. Em. muinaisjäännösalueen lisäksi inventoitavalta alueelta tunnettiin useampia Tammisaaren museon toimesta löytyneitä ajoittamattomia ja tarkemmin määrittelemättömiä kivistä rökkiöitä tai -latomuksia.

Inventoinnin kenttä- ja jälkitöiden kustannuksista vastasi Tammisaaren kaupunki ja töiden kokonaiskustannusarvio oli 1960 €. Tutkimukset toteutti Museoviraston arkeologian osasto ja inventoinnin suoritti FM Katja Vuoristo.

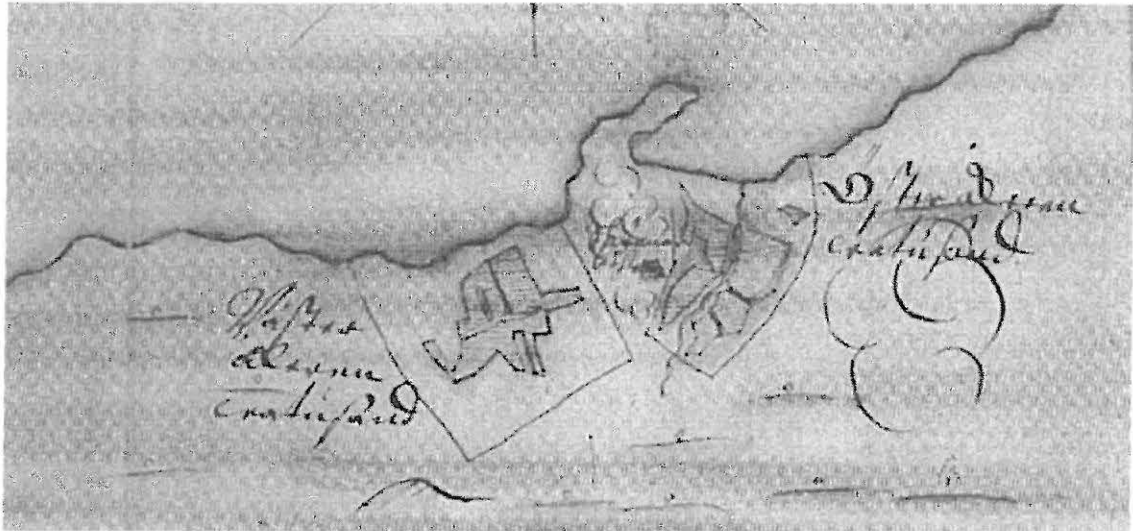
1.2. Inventoitu alue

Inventoidun alueen laajuus on noin 1,8 km² ja se rajautuu lännessä Gammelbodan ja Nybodan kylänrajaan ja idässä Skräddarbölen rajaan. Pohjoisessa alue ulottuu Dragsvikin selkään ja etelässä Baggöntiehen [1002]. Skäddarbölen alueella on runsaasti kallioisia mäkiä ja kumpuja, jotka ovat paikoin melko jyrkkiä. Kallioiden laet sijaitsevat 20—25 metriä merenpinnasta, muuten maastonkorkeus on 10—15 metrin korkeudessa matalampaa rantakaistaletta lukuun ottamatta.

Kallioiden ja niitä ympäröivien metsien lisäksi inventoidulla alueella on kaksi laajempaa peltoaluetta, joista toinen lähtee Skräddarbölen tilalta jatkuen aina hieman Lustigkullaan vievän tien eteläpuolelle. Toinen peltoalue jää kaava-alueen reunaan Nybodan puolelle. Lisäksi metsissä on paikoin havaittavissa vielä vanhoja käytöstä pois jääneitä peltoja, joissa kasvaa nykyisin kuusikkoa. Nämä alueet erottuvat paitsi puuston perusteella, myös tasaisina laajoina kaistoina, joita reunustavat vanhat ojat. Muuten inventoidun alueen metsät ovat mm. mäntyä, tammea, koivua ja kuusta kasvavaa sekametsää.

1.3. Kenttätömenetelmät

Kaava-alueella käytiin läpi kaikki kalliot ja niiden ympäristöä mahdollisten rökkiöiden löytämiseksi. Lisäksi inventoitiin vanhojen tilojen paikkoja. Skräddarbölen tila on vanhan tiluskartan (16 a 9/1) perusteella ollut nykyisellä paikallaan ainakin jo 1600-luvun loppupuolella. Alueella suoritettiin pintapöimintää tilan viereisillä pelloilla, mutta mitään vanhempaan asutukseen viittaavaa ei pelloilta löytynyt. Myöskään nykyisellä tonttimaalla ei havaittu jälkiä vanhemmista rakenteista. Vanhimpia rakenteita on kuitenkin voinut säilyä nykyisten rakennusten alla.



Tiluskarta, Snappertuna Skräddarböle 1694. Kansallisarkisto B 16 a 9/1.

Pintapoiminnan lisäksi kaava-alueita tutkittiin kairan avulla erityisesti rökkiöalueiden läheisyydessä, mutta mitään havaintoja esimerkiksi likamaakerroksista ei tehty. Myöskään terassimaisille alueille tehdyistä koekuopista ei tullut esiin mitään kulttuurikerroksiin viittaavaa.

Inventoinnissa havaitut kohteet on mitattu paikoilleen GPS -paikantimella ja mittaustulokset on siirretty MapInfo -ohjelman kautta peruskarttaliitteille. Löydetyistä ja tarkastetuista kohteista on otettu mustavalko- ja diakuvia.

1.4. Alueen tutkimushistoria

Skräddarbölen kaava-alueelta tunnettiin entuudestaan useampia tarkemmin ajoittamattomia rökkiöitä ja kivilatomuksia. Tiedot perustuivat C. F. Meinanderin vuonna 1936 tekemään Snappertunan kuntainventointiin sekä Tammissaaren museon tutkijan Peter Sjöstrandin tekemiin havaintoihin. Tiedot museon löytämisestä uusista kohteista on toimitettu Museovirastolle keväällä 2005.

Vuoden 1936 inventointitietojen mukaan alueelta oli löytynyt kaksi lähekkäistä vaurioitunutta rökkiötä, jotka on nimetty Grönvik I:ksi. Inventointikertomuksessa tiedot rökkiöiden sijainnista ovat ristiriitaisia. Osa paikkatiedoista sijoittaa kohteen kaava-alueelle ja osa Norrbyn kylän puolelle, joka jää kaavan ulkopuolelle.

Tammissaaren museon tarkistustietojen mukaan kaava-alueella sijaitsi kaksi erillistä rökkiöaluetta, joista kumpikaan ei osunut vuonna 1936 löytyneen kohteen eri sijaintivaihtoehtojen kohdalle. Laajempi peltorökkiöalueeksi tulkittu kohde oli löytynyt Lustigkullan- ja Skräddarbölentien väliseltä metsäalueelta ja toinen kolmen rökkiön kohde hieman etelämpää Lustigkullan- ja Skräddarbölentien risteyksen kaakkoispuolelta. Lisäksi alueelta oli löytynyt vanha rajakiveys.

2. Luettelo muinaisjäännöskohteista

Rekisterikylä	Kohde	Muinaisjäännöstyyppi	Peruskartta	Koordinaattitiedot
Norrby	Grönvik I	Röykkiöt, pronssi- tai rautakausi	2014 04 Dragsvik	1)pkoo 6656121, ikoo 3305145, 2)pkoo 6656116, ikoo 3305171, z=15 m mpy
Skräddarböle	Skräddarböle	Röykkiöt/peltorauniot rautakausi ja historiallinen aika	2014 04 Dragsvik	pkoo 6655629, ikoo 3304465, z=23 m mpy
Nyboda	Skadakärr	Röykkiöt, pronssi- tai rautakausi	2014 04 Dragsvik	pkoo 6655094, ikoo 3304273, z=n. 17 m mpy
Skräddarböle	Tränukärr	Kellarit, historiallinen aika	2014 04 Dragsvik	pkoo 6655093, ikoo 3304561, z=15 m mpy
Skräddarböle	Råkärr	Rajamerkit, historiallinen aika	2013 06 Törsö	pkoo 6654915, ikoo 3304905, z=20 m mpy

3. Yhteenveto

Tammisaaren kaupungin Gammelboda — Nydoda — Skräddarbölen osayleiskaava-alueella suoritettiin syksyllä 2005 kolmen päivän pituinen inventointi, jonka tarkoituksena oli selvittää Grönvik I –nimisen röykkiöalueen tarkka sijainti sekä tarkastaa ja mitata paikoilleen Tammisaaren museon löytämät röykkiöalueet. Lisäksi kaava-alueelta etsittiin uusia muinaisjäännöskohteita. Maastotutkimuksissa erityisesti kallioalueet voitiin käydä läpi kattavasti. Maastotyön johdosta tiedot muinaisjäännösten sijainnista ja luonteesta selkiytyivät.


Grönvik I:n röykkiöalueen voitiin todeta sijaitsevan samalla paikalla, mihin on peruskarttaan merkitty muinaisjäännöskohde, jolloin röykkiöt jäivät kaava-alueen ulkopuolelle. Sen sijaan Tammisaaren museon ilmoittama 11 röykkiön kohde (Skräddarböle) osoittautui aikaisempaa laajemmaksi alueeksi, joka osuu suunnitellun golfkentän väylän 14 kohdalle. Kivilatomuksissa on todennäköisesti sekä varhaisrautakautisia hautoja että historiallisen ajan peltoraunioita. Osaan hautaröykkiöistä on voitu myös lisätä kiviä myöhemmin pellonraivauksen yhteydessä. Kyseessä on laaja kokonaisuus, joka tulee ottaa huomioon kaavassa.

Kaava-alueelta tunnettiin myös toinen pienempi röykkiöalue, josta yksi röykkiö (Skadakärr) poikkesi muista kivrakenteista. Kyseinen röykkiö sijaitsee kerho- tai huoltorakennuksen rakentamiseen kaavaillulla alueella, mikä tulee ottaa kaavassa huomioon. Skadakärrin röykkiön lähetyviltä löytyi aikaisemmin tunnettujen kivilatomusten lisäksi myös muutamia uusia, mutta kyseessä on myöhäisemmät peltoröykkiöt, jotka eivät vaikuta kaavaan. Alueella oli vielä nähtävissä vanhoja umpeenkasvaneita peltoja, joihin kivilatomukset todennäköisesti liittyvät.

Vanhojen peltojen lähetyviltä Tränukärrin vanhan tilan ympäristöstä löytyi myös useita kellareiden ja muiden rakennusten pohjia. Näistä vanhin lienee lohkotuista kivistä rakennettu maakellari, joka osuu suunnitellun golfkentän väylän 1 varrelle. Lisäksi golfkentän reunamilta Sräddarbölen ja Västervikin rajalla on vanha rajakiveys (Råkärr), joka poikkeaa rakenteeltaan nykyisten kylänrajojen kulmakohdissa sijaitsevista rajakiveyksistä. Kyseessä lieneekin vanhempi historiallisen ajan rajamerkki, joka tulisi säilyttää ja huomioida kaavassa.

Inventoinnin johdosta tutkitulta Gammelboda — Nydoda — Skräddarbölen -alueelta voitiin osoittaa viisi muinaisjäännöskohdetta, joista kolme ajoittunee esihistorialliseen aikaan. Näistä yksi jää kaavan ulkopuolelle. Lisäksi maastotarkastuksen yhteydessä paikannettiin neljä peltorauniota ja kolme kylänrajakiveystä ja yksi tilanrajamerkki.

Helsingissä 8.2.2006



K. Vuoristo, FM

4. Muinaisjäännöskohteet karttaotteineen

Tammisaari Grönvik I

835 01 0099

Perustiedot kohteesta

Muinaisjäännöstyyppi: kivirakenteet

Tyypin tarkenne: röykkiöt

Ajoitus: pronssi- tai rautakautinen

Laji: kiinteä muinaisjäännös

Lukumäärä: 2

Peruskartta: 2014 04 Dragsvik

Yhtenäiskoordinaatit: röykkiö 1)pkoo 6656121, ikoo 3305145, röykkiö 2)pkoo 6656116, ikoo 3305171, z = 15 m mpy

Koordinaattiselite: röykkiöiden keskikoordinaatit

Maastomerkintä: ei ole

Pinta-ala: -

Etäisyys: Tammisaaren kirkolta 2,5 km itäkaakkoon

Omistajatiedot

Alue/rekisterikylä: Norrby

Tila: 835-470-5-2 Grönvik I

Omistustiedot: Jousmaa Kaarlo, Aluddintie 48 B, 10600 Tammisaari

Arkistotiedot

C.F. Meinander

inventointi 1936

Inventointi 2005

Aika: 12.10.2005

Löydöt: -

Karttaotteet: Peruskarttaote

Kuvat: mv 139512, dia 56752

Kohteen sijainti ja kuvaus

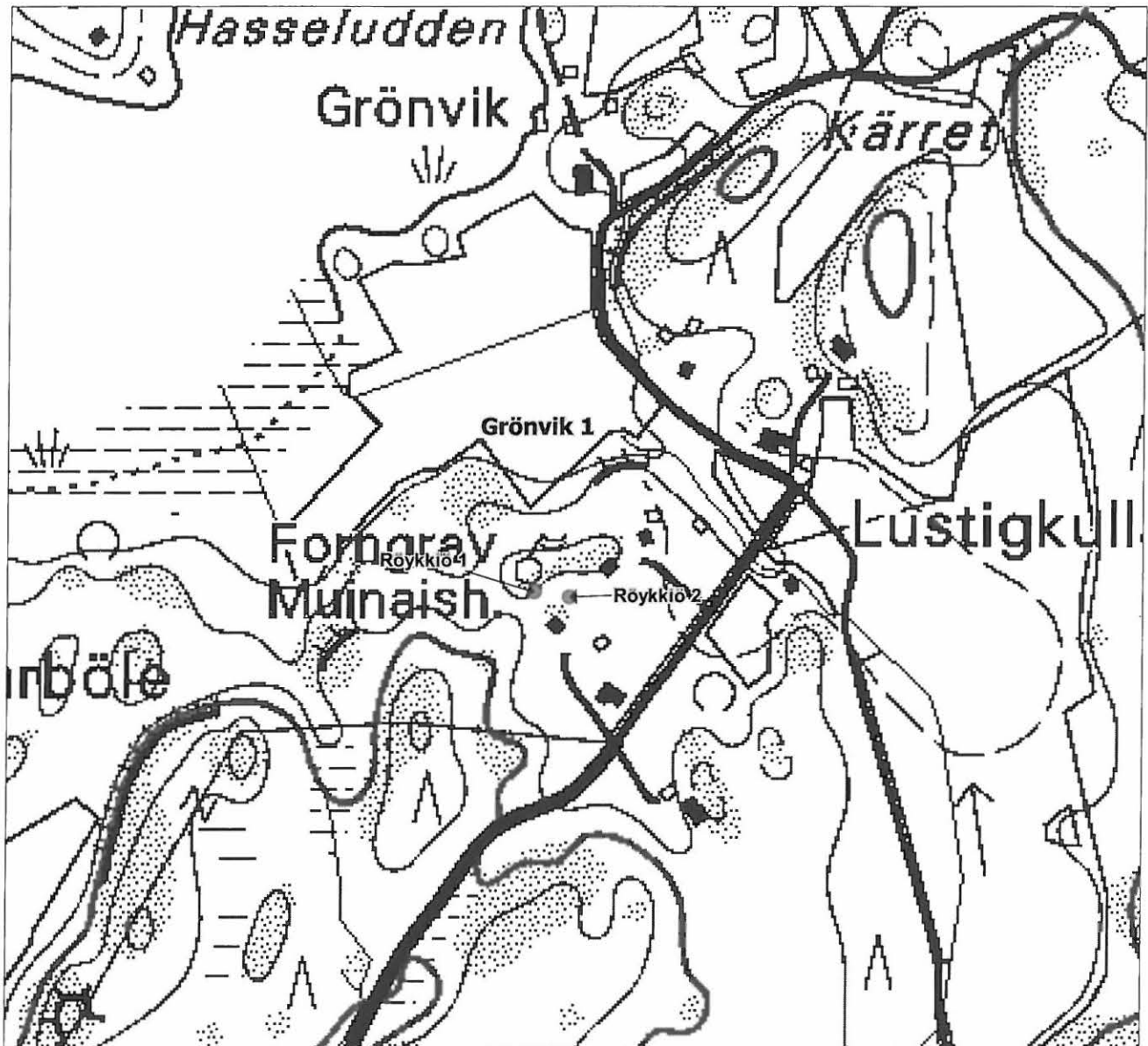
Grönvik I sijaitsee Skräddarbölen ja Norrbyn kylänrajan itäpuolella sijaitsevalla merelle päin viettävällä kalliolla, joka muodostaa kaksi vierekkäistä paljasta niemekettä. Röykkiöt sijaitsevat kallioniemekkeiden keskivaiheilla. Röykkiö 1 on hieman suuremman kallion laen päällä lähempänä kylien välistä rajaa. Röykkiö 2 sijaitsee röykkiöstä 1 noin 25 metriä itäkaakkoon. Kohteen eteläpuolella kasvaa mäntymetsää, johon on rakennettu muutamia mökkejä. Pohjoispuolella, jonne kalliot laskevat, on peltoaukea, joka ulottuu lähes rantaan saakka. Merenrantaan on matkaa lyhimmillään noin 100 metriä.

Grönvik I:n röykkiö 1 on sammaleiden peittämä ja sen eteläreunalla kasvaa kataja. Rakenteen halkaisija on noin 9 metriä ja se koostuu halkaisijaltaan noin 30–40 cm suuruisista kivistä, joita on röykkiön keskellä 2–3 kerroksessa. Reunoilla kivet häviävät osin kasvillisuuden sekaan. Röykkiö 2 sijaitsee hieman matalamman ja pienemmän kallioniemekkeen päällä ja sen halkaisija on noin 5 metriä. Kivien halkaisija on noin 30–40 cm. Rakenne erottuu heikosti heinien ja sammalen sekä röykkiön keskellä kasvavan männyn alta.



139512 Grönvik 1, röykkiö 1. Länestä. Kuva K. Vuoristo.

Luokitus: 1



MK 1:500

Tammisaari Skräddarböle

Perustiedot kohteesta

Muinaisjäännoistyyppi: kivirakenteet

Tyypin tarkenne: röykkiöt/peltorauniot

Ajoitus: rautakausi ja historiallinen aika

Laji: kiinteä muinaisjäänös

Lukumäärä: 14

Peruskartta: 2014 04 Dragsvik

Yhtenäiskoordinaatit: pkoo 6655629, ikoo 3304465, z = 23 m mpy

Koordinaattiselite: röykkiön 5 keskikoordinaatit

Maastomerkintä: ei ole

Pinta-ala: koko alue yhteensä n. 0,8 ha

Etäisyys: Tammisaaren kirkolta 2,1 km kaakkoon

Omistajatiedot

Alue/rekisterikylä: Skräddarböle

Tila: 835-479-1-33 Skräddarböle

Omistustiedot: Lars Lindholmin oikeudenhaltija, Roger Linholm, Skräddarböle, 10600 Ekenäs

Arkistotiedot -

Inventointi 2005

Aika: 12.-13.10.2005

Löydöt: -

Karttaotteet: Peruskarttaote ja kaavaote golfkenttäsuunnitelmasta

Kuvat: mv 139513–139520, dia 56753–56757

Kohteen sijainti ja kuvaus

Röykkiöalue sijaitsee Skräddarbölentien ja Lustigkullantien välissä sijaitsevalla kivikkoisella hakkuuaukealla ja sen itäpuolella sijaitsevalla kallio/moreeniharjanteella, jossa kasvaa paikoin lehti- ja havupuita. Hakkuualueen eteläreunalla on pieniä kalliokumpareita, joiden eteläpuolella kasvaa nuorta kuusimetsää. Hieman alempana kuusikon reunassa sijaitsee tasainen peltoaukea, joka jatkuu idässä kallioiden takana. Kohteen länsipuolella hakkuualueen reunassa nousee toinen kallioalue, jonne röykkiöalue ei aivan ulotu.

Kivilatomuksia on alueella yhteensä 14 kpl ja näistä osa sijaitsee alueella, jossa on kuljettu metsäkoneilla. Kiveykset ovat osittain kärsineet hakkuutöistä. Niiden päältä on kuoriutunut sammalta ja paikoin myös kivet ovat murskaantuneet ja liikkuneet paikoiltaan. Hakkuuaukealle tehdyistä röykkiöistä suurin osa on tehty suuren silmäkiven tai pienen kalliokummun viereen. Myös kalliorinteeseen tehdyt kiveykset sijaitsevat useimmiten suuremman kiven kyljessä.

Suurimman osan Skräddarbölen röykkiöistä on löytänyt Tammisaaren museon tutkija Peter Sjöstrand, joka kävi syksyn inventoinnin aikana näyttämässä paikan allekirjoittaneelle. Syksyllä röykkiöt paikannettiin ja kuvattiin. Muinaisjäänösalueutta tutkittiin myös kairaamalla, mutta se osoittautui tuloksettomaksi. Lisäksi alueelta etsittiin myös uusia rakenteita, joita löytyikin vielä muutamia. Näistä yksi röykkiö sijaitsee hieman kauempana muista jyrkän kallion päällä pienessä notkelmassa.

Röykkiöt on määritelty niiden rakenteen ja sijainnin perusteella mahdollisiksi hautaröykkiöiksi ja peltoraunioiksi, mutta niiden tarkka ajoittaminen ja funktio vaatisi laajempaa tutkimusta. Kivirakenteet muodostavat yhtenäisen kokonaisuuden, joka osuu kaavassa suunnitellun golfkentän väylälle 14. Kohde tulisi merkitä kaavassa SM-aluemerkinnällä, joka tarkoittaa muinaismuistolain nojalla rauhoitettua muinaisjäänösalueutta.

Kivilatomukset on numeroitu löytöjärjestyksessä ja niiden tarkemmat tiedot selviävät alla olevasta luettelosta. Samaa numerojärjestystä on käytetty myös peruskarttaotteissa ilmoittamaan kunkin röykkiön sijaintia.

- **Röykkiö 1, pkoo 6655608, ikoo 3304439, z = 20 m mpy**

sijaitsee hakkuuaukealla lähellä lännenpuoleista puuta kasvavaa kallionrinnettä ja siinä sijaitsevia röykkiöitä 5 ja 6. Rakenteiden välissä on kapea hieman kosteampi notkelma. Röykkiö on muodoltaan soikea ja sen pituus on itä—länsi—suunnassa n. 7,5 metriä ja leveys pohjois—etelä—suunnassa 3,80 metriä. Kivien halkaisija on 30—40 cm. Latomus on tehty itäreunassa sijaitsevaa maakiveä vasten. Kiveys on säännöllistä ja se on ollut sammalen peittämää, mutta työkonet ovat hieman rikkoneet pintaa. Röykkiön korkeus on noin 40 cm, paitsi maakiven vieressä, missä se on hieman korkeampi. Kyseessä on todennäköisesti varhaisrautakautinen hautaröykkiö.



139516 Röykkiö 1. Lännestä. Kuva K. Vuoristo.

- **Röykkiö 2, pkoo 6655595/3304437, z = 20 m mpy**

sijaitsee hakkuuaukealla 13 metriä etelään röykkiöstä 1. Kiveys on lähes pyöreä ja se on ladottu suuren maakiven eteläpuolelle. Röykkiön halkaisija on noin 4 metriä ja korkeus on noin metrin. Kivien halkaisija on 30—40 cm ja ne ovat osin sammalen peittämiä. Kyseessä on todennäköisesti varhaisrautakautinen hautaröykkiö.



139517 Röykkiö 2. Idästä. Kuva K. Vuoristo.

- **Röykkiö 3, pkoo 6655595, ikoo 3304419, z = 20 m mpy**
sijaitsee hakkuuaukealla 18 metriä länteen röykkiöstä 2. Kiveys on pyöreä ja sen halkaisija on noin 5 metriä. Röykkiö on säännönmukainen ja se on kasattu pientä kallionnyppylää vasten. Rakenteen profiili on kaareva ja se nousee korkeimmillaan hieman kalliota ylemmäs eli noin metrin korkeuteen. Kivien halkaisija on pääosin noin 20—30 cm. Kyseessä on todennäköisesti varhaisrautakautinen hautaröykkiö.



139518 Röykkiö 3. Idästä. Kuva K. Vuoristo.

- **Röykkiö 4, pkoo 6655582, ikoo 3304408, z = 18 m mpy**
sijaitsee hakkuuaukealla noin 10 metriä röykkiöstä 3 länteen. Kivilatomus käsittää kaksi pientä toisissaan kiinni olevaa kiveystä, jotka on rakennettu pientä kalliota vasten. Röykkiön pituus on itä—länsi—suunnassa 7,7 metriä ja leveys on 2,5 metriä. Röykkiö on muodoltaan hieman epämääräinen, ja se vaikuttaisi enemmän peltorauniolta kuin hautaröykkiöltä. Raunion vieressä sijaitsee röykkiö 12, joka on myös todennäköinen peltoraunio.
- **Röykkiö 5, pkoo 6655629, ikoo 3304465, z = 23 m mpy**
sijaitsee 33 metriä koilliseen röykkiöstä 1 lounaaseen viettävässä rinteessä, jonka yläpuolella kohoaa paljas kallon laki. Kiveys on lähes nelikulmainen ja sen leveys on pohjois—eteläsuunnassa 3,3 metriä ja itä—länsi—suunnassa 4,5 metriä. Kivilatomuksen kaakkois- ja luoteisreunoilla on neljä suurempaa maakiveä, joista osa sijaitsee kiveyksen kulmissa. Röykkiön kivien halkaisija on 15—30 cm. Kyseessä on todennäköisesti varhaisrautakautinen hautaröykkiö.
- **Röykkiö 6, pkoo 6655623, ikoo 3304466, z = 23 m mpy**
sijaitsee heti röykkiön 5 eteläpuolella rinteessä. Kiveyksen profiili on kaareva ja muodoltaan röykkiö on pyöreähkö. Rakenteen halkaisija on noin 6 metriä ja kivien koko vaihtelee 15—30 cm:n välillä. Osa kivistä on valunut hieman etelään rinteeseen suuntaisesti. Kyseessä on todennäköisesti varhaisrautakautinen hautaröykkiö.



139519 Röykkiö 6, taustalla röykkiö 5. Etelästä. Kuva K. Vuoristo.

- **Röykkiö 7, pkoo 6655594, ikoo 3304472, z = n. 18 m mpy**
sijaitsee rinteessä röykkiöistä 5 ja 6 noin 30 metriä eteläkaakkoon. Kiveys on soikeahko ja sen halkaisija on noin 5 metriä. Kivien koko on noin 30—40 cm ja ne valuvat paikoin rinteeseen. Röykkiön korkeus on noin 40 cm. Kyseessä on mahdollisesti varhaisrautakautinen hautaröykkiö.
- **Röykkiö 8, pkoo6655597, ikoo 3304501, Z = n. 20 m mpy**
sijaitsee pienen kallion eteläreunalla. Röykkiö on heinän ja sammalen peittämä. Kiveys on muodoltaan pitkänomainen, mutta sen länsipuoli erottuu koko rakenteesta pyöreämpänä kiveyksenä. Koko röykkiön pituus on itä—länsi -suunnassa 7,3 metriä ja pohjois—etelä -suunnassa leveys on 3 metriä. Kivet ovat kulmikkaampia kuin muissa röykkiöissä ja niiden halkaisija on 15—30 cm. Röykkiön eteläpuolella kallion alareunassa sijaitsee epämääräisempi kiveys (ks. röykkiö 13). Röykkiö 8 on todennäköisesti varhaisrautakautinen hautaröykkiö.



139520 Röykkiö 8, länsiosa. Pohjoisesta. Kuva K. Vuoristo.

- **Röykkiö 9, pkoo 6655622, ikoo 3304511, z = 15 m mpy**
sijaitsee saman kallion, missä röykkiö 8 sijaitsee, koillispuolella. Pellolle matkaa on noin 20 metriä. Kivet on kasattu kallion reunaa vasten ja kiveyksen halkaisija on noin 4,5 metriä. Kyseessä on todennäköisesti peltoraunio.
- **Röykkiö 10, pkoo 6655638, ikoo 3304482, z = 20 m mpy**
sijaitsee kallioharjanteen itäpuolella kahden maakiven kupeessa noin 40 metrin päässä pellostä. Kiveyksen koko on noin 5 x 6 metriä ja sen korkeus on noin metrin. Sammalen peittämä kiveys valuu hieman rinteeseen suuntaisesti. Kyseessä on todennäköisesti peltoraunio.
- **Röykkiö 11, pkoo 6655695, ikoo 3304473, z = 20 m mpy**
sijaitsee kallioharjanteen pohjoisosassa kahden kalliokummun väliin jäävällä tasaisella alueella, josta on hakattu puita. Kiveyksen päältä on menty metsäkoneilla, mikä on rikkonut rakenteen. Röykkiö on ollut ehjänä matala ja sammalen peittämä ja sen halkaisija on ollut noin 3,6 metriä. Rikkoontuneena kiveys erottuu huonosti maastosta, sillä osa kivistä on liikkunut pois paikoiltaan. Kivet ovat pyöreähköjä ja paikoin rapautuneita. Kiveys saattaa olla hautaröykkiö, mutta todennäköisesti kyseessä on kuitenkin peltoraunio.
- **Röykkiö 12, pkoo 6655576, ikoo 3304410, z = 18 m mpy**
sijaitsee hakkuuaukealla lähellä röykkiötä 4. Kiveys muodostuu kolmesta hieman epämääräisestä ja irtonaisesta kivikasasta. Suurin kiveys on soikea noin 3,5 metriä pitkä tasaiselle maalle kasattu kiveys ja aivan sen vieressä on noin 1,5 metriä halkaisijaltaan oleva pieni latomus. Näiden lähellä sijaitsevan kolmannen kiveyksen halkaisija on 2 metriä. Kivilatomukset vaikuttavat muita röykkiöitä nuoremmilta ja kyseessä on luultavimmin peltorauniot.

- **Röykkiö 13, pkoo 6655592, ikoo 3304506, z = n. 18 m mpy**

sijaitsee röykkiön 8 kaakkoispuolella kallion alapuolella. Kiveys on vahvan sammalen peittämä ja heikosti havaittavissa. Latomuksen halkaisija on noin 5 metriä. Kivet tuntuvat sammalen alla irtonaisilta. Kyseessä on todennäköisesti peltoraunio.

- **Röykkiö 14, pkoo 6655773, ikoo 3304528, z = 15 m mpy**

sijaitsee hieman muista röykkiöistä koilliseen erillisen jyrkän kallioniemekkeen päällä. Kallion pohjois- ja itäpuolella on laaja peltoaukea. Röykkiö on ladottu kallion laella sijaitsevaan pieneen notkelmaan. Kiveys rajautuu pohjois- ja eteläpuolilla mataliin kallioseinämiin ja lähellä sen itäreunaa alkaa pellolle laskeva kalliojyrkäne.

Länsipuolella kallio on hieman loivempaa, ja siellä kiveys on hieman valunut rotkomaiseen rinteeseen.

Röykkiön päällä kasvaa sammalta ja kallioimarretta sekä kataja. Kiveyksen halkaisija on noin 2 metriä ja kivien halkaisija on 15–30 cm. Kiviä on ladottu useampaan kerrokseen.

Kyseessä on todennäköisesti pronssikautinen tai varhaisrautakautinen hautaröykkiö.



139513 Röykkiö 14. Luoteesta. Kuva K. Vuoristo.



139512 Röykkiö 14. Etelästä. Kuva K. Vuoristo

Luokitusehdotus: 2



MK 1:500

Golfväyläsuunnitelma Skräddarbölen muinaisjäännösalueella. Röykkiöalue sijaitsee väylän 14 linjalla.



Tammisaari Skadakärr

Perustiedot kohteesta

Muinaisjäännöstyyppi: kivirakenteet

Tyyppin tarkenne: röykkiöt

Ajoitus: varhaismetallikausi

Laji: kiinteä muinaisjäännös

Lukumäärä: 1

Peruskartta: 2014 04 Dragsvik

Yhtenäiskoordinaatit: pkoo 6655094, ikoo 3304273, z = n. 17 m mpy

Koordinaattiselite: keskikoordinaatit

Maastomerkintä: ei ole

Pinta-ala: n. 20 m²

Etäisyys: Tammisaaren kirkolta 2,3 km kaakkoon

Omistajatiedot

Alue/rekisterikylä: Nyboda

Tilat: 835-472-1-24 Ekenäs

Omistustiedot: Ekenäs stad, PB 58, 10601 Tammisaari

Arkistotiedot -

Inventointi 2005

Aika: 14.10.2005

Löydöt: -

Karttaotteet: Peruskartta

Kuvat: mv 139524–139525, dia 56759–56760

Kohteen sijainti ja kuvaus

Röykkiö sijaitsee pienellä kalliokielekkeellä 220 metriä Skraddarbölen- ja Lustigkullantien risteyksestä kaakkoon Nybodan ja Skraddarbölen kylänrajan vieressä. Kallion ympärillä kasvaa sekametsää ja heinikkoa. Hieman alempana noin 60 metriä röykkiöstä kaakkoon kasvaa suuria kuusia vanhan peltoaukean paikalla. Kiveyksen pohjoispuolella kohoaa laajempi kalliomuodostuma ja lännessä kulkee noin 100 metrin päässä Skraddarbölen tie.

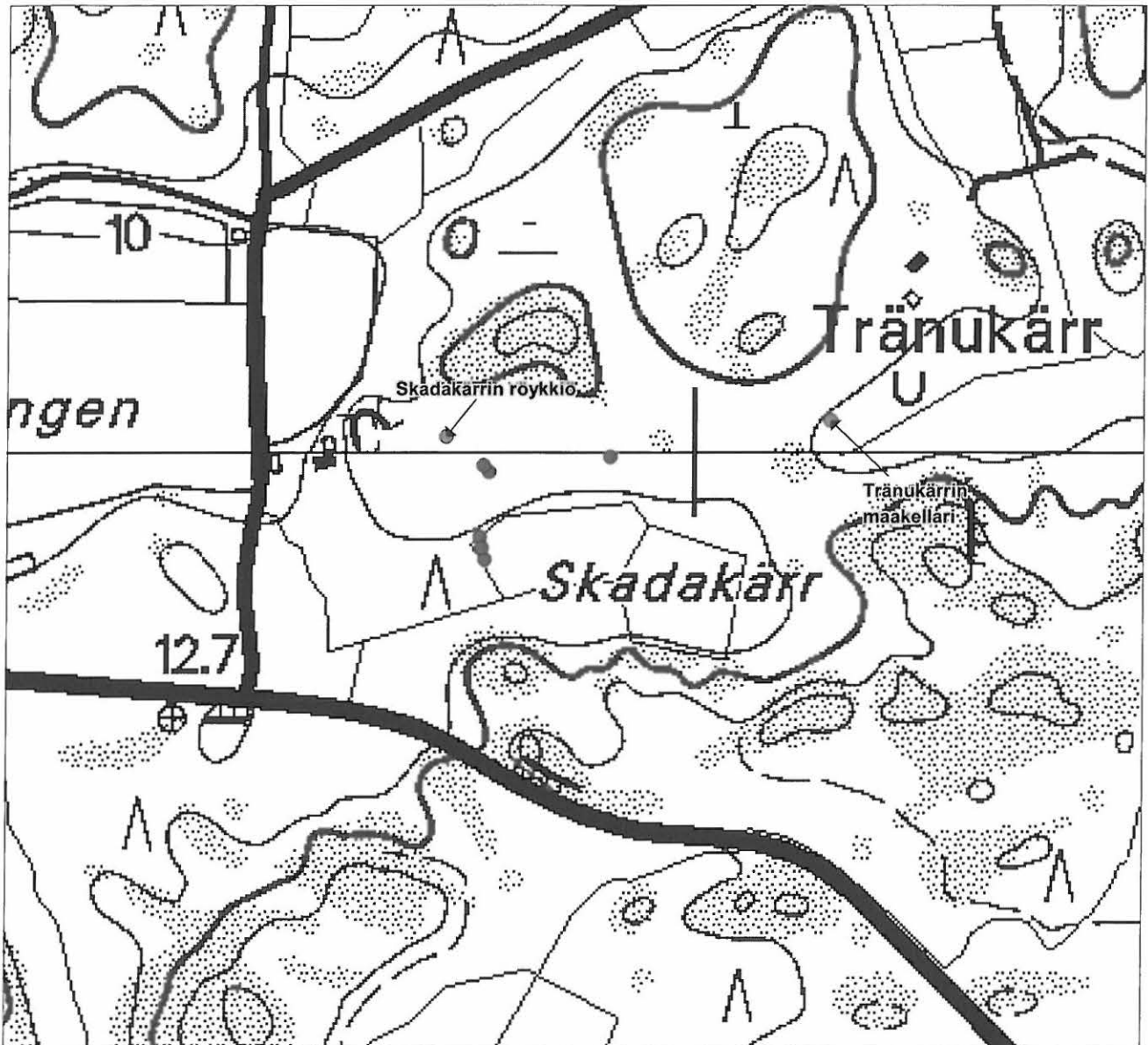
Röykkiö on pyöreä ja sen halkaisija on noin 4–4,5 metriä. Rakenteen keskellä on kuoppa, josta on mahdollisesti otettu jossain vaiheessa kiviä röykkiön länsipuolella sijaitsevaan eteläkaakko–pohjoisluode -suuntaiseen rajakiveykseen, joka muodostuu noin kaksi metriä pitkistä kivirivistä. Röykkiön kiveys on kokonaan sammalen peittämä ja kivien koko on arviolta 20–40 cm.



139524 Röykkiö idästä kuvattuna. Kuva K. Vuoristo.

Röykkiö osuu kaavasuunnitelmassa ce-alueelle, joka on merkitty ohjeelliseksi kerho- ja huoltorakennusten osa-alueeksi. Kohde tulee merkitä SM-merkinnällä kaavaan, jolloin röykkiö on muinaismuistolain nojalla rauhoitettu. Mahdollisissa röykkiön kohdistuvissa maankäyttöhankkeessa muinaisjäännös tulisi tutkia.

Luokitusehdotus: 2



MK 1:500

Tammisaari Tränukärr

Perustiedot kohteesta

Muinaisjäännostyyppi: kivirakenteet

Tyyppin tarkenne: kellarit

Ajoitus: historiallinen aika

Laji: tentatiivi

Lukumäärä: 1

Peruskartta: 2014 04 Dragsvik

Yhtenäiskoordinaatit: pkoo 6655093, ikoo 3304561, z = 15 m mpy

Koordinaattiselite: kellarin oviaukko

Maastomerkintä: ei ole

Pinta-ala: -

Etäisyys: Tammisaaren kirkolta 2,6, km kaakkoon

Omistajatiedot

Alue/rekisterikylä: Skräddarböle

Tilat: 835-479-1-20 Tränukärr

Omistustiedot: Ekenäs stad, PB 58, 10601 Tammisaari

Arkistotiedot -

Inventointi 2005

Aika: 14.10.2005

Löydöt: -

Karttaotteet: Peruskartta (s.17)

Kuvat: mv 139526, dia 56761

Kohteen sijainti ja kuvaus

Kohde sijaitsee Tränukärrin vanhalta tilalta noin 120 metriä lounaaseen matalan sekametsää kasvavan harjanteen reunalla. Kellarin itäpuolella on vanhaa peltoaluetta, jossa kasvaa nykyisin kuusikkoa. Kellarirakennus on kaivettu maahan ja sen katto erottuu maastossa hieman kaarevana kohoumana, jossa kasvaa heinikkoa. Maakummun itäosassa on lohkotuista kivistä tehty seinä, jonka keskellä on matala oviaukko. Kivet on muurattu karkealla laastilla ja ne menevät reunoistaan matalan maavallin sisään. Maakellarin ja Tränukärrin tilan väliin jää myös muita kellarin- ja rakennuksen pohjia, jotka ovat todennäköisesti hieman nuorempia kuin kyseinen kellari.



139526 Tränukärr 1, maakellarin itäpäätty. Idästä. Kuva K. Vuoristo.

Maakellari sijaitsee kaavassa suunnitellun golfkentän alueella ja väylä 1 osuu rakennuksen päälle. Kellari on osa historiallisen ajan tilakokonaisuutta ja siten säilyttämisen arvoinen.

Luokitusehdotus: 2

Tammisaari Råkärr

Perustiedot kohteesta

Muinaisjäännöstyyppi: kivirakenteet

Tyyppin tarkenne: rajamerkit

Ajoitus: historiallinen aika

Laji: kiinteä muinaisjäännös

Lukumäärä: 1

Peruskartta: 2013 06 Törsö

Yhtenäiskoordinaatit: pkoo 6654915, ikoo 3304905, z = 20 m mpy

Koordinaattiselite: keskikoordinaatit

Maastomerkintä: ei ole

Pinta-ala: -

Etäisyys: Tammisaaren kirkolta 2,9 km kaakkoon

Omistajatiedot

Alue/rekisterikylä: Skräddarböle

Tilat: 835-479-1-20 Tränukärr

Omistustiedot: Ekenäs stad, PB 58, 10601 Tammisaari

Arkistotiedot -

Inventointi 2005

Aika: 14.10.2005

Löydöt: -

Karttaotteet: Peruskartta

Kuvat: mv 139529–139530, dia 56762

Kohteen sijainti ja kuvaus

Kohde sijaitsee Skräddarbölen ja Västervikin kylänrajalla Tränukärrin ja Råkärrin tilojen välissä. Rajakiveys on tehty sekametsään tasaiselle maanpinnalle ja sen pohjoispuolella on vanha sorakuoppa. Rakenne on nelikulmainen ja sen koko on noin 1,2 x 1,4 metriä. Kiviä on ladottu muutama kerros päällekkäin ja kiveyksen päällä on kaksi pystykiveä, joista toinen on hieman kumollaan. Kivet ovat sammalen peittämiä. Noin 5 metriä rakenteesta etelälounaaseen on pienempi 0,8 x 0,8 m suuruinen pystykivellinen kiveys.



139529 Råkärrin rajakiveys. Luoteesta. Kuva K. Vuoristo.

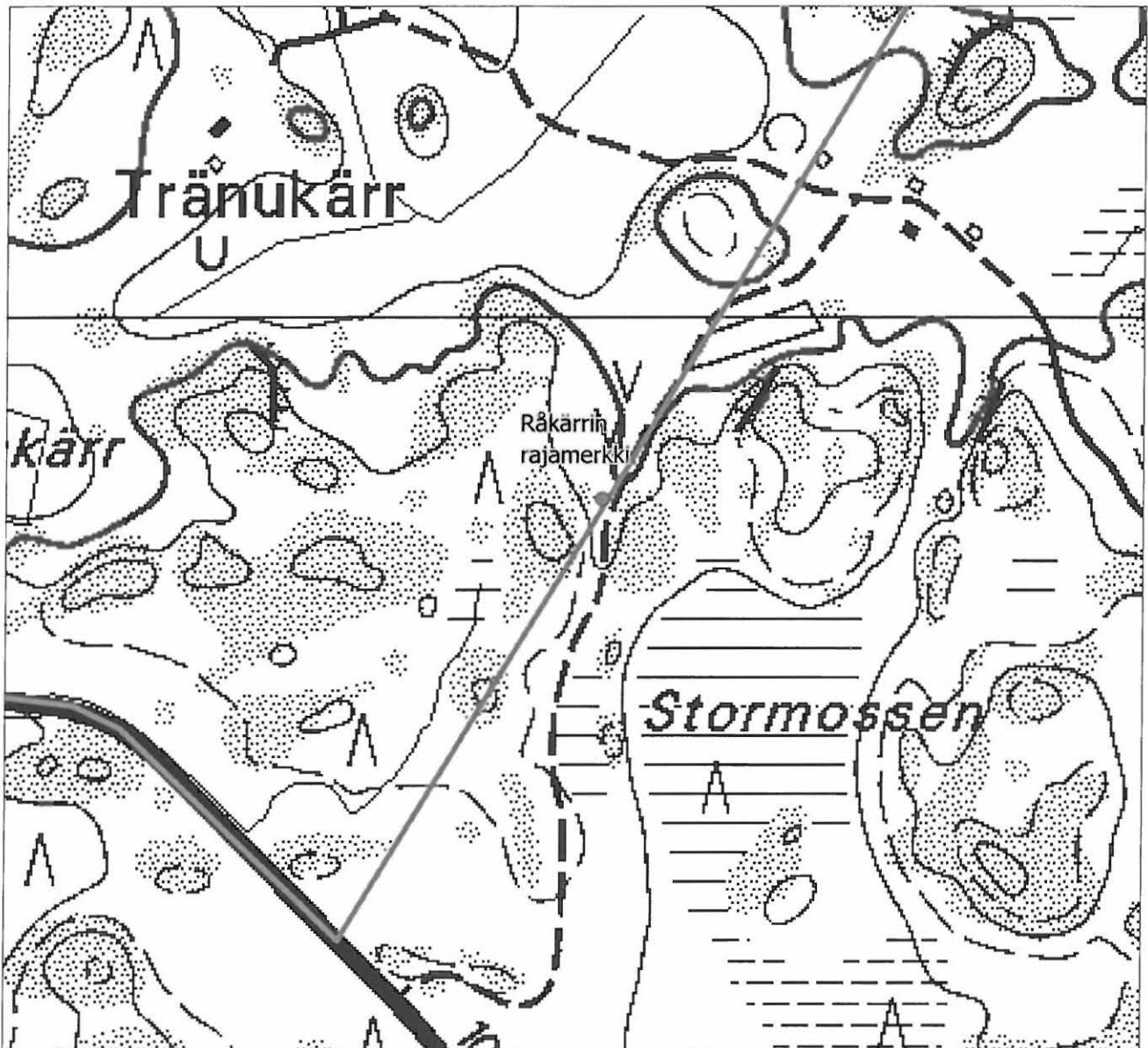
Vastaavanlaisia rajakiviä esiintyy yleensä tilojen tai kylien rajojen risteyskohdassa, mutta Råkärrin rajakivi ei osu mihinkään nykyiseen risteykseen. Kiveys on kahden kylänrajan linjalla, mutta sen kunto ja sijainti viittaavat siihen, että kyseessä on vanhempi rajakivi. Myös muodoltaan se poikkeaa alueen muista nykyisillä rajoilla sijaitsevista rajakiveyksistä.

Rajakivi sijaitsee kaavassa esitetyn golfkentän reunalla. Sen lähelle on suunniteltu väylää 3, joka ei kuitenkaan osu itse kiveykseen. Rakenne edustaa todennäköisesti vanhempaa historiallisen ajan rajapyykkiä ja se tulisi merkitä kaavassa sm-merkinnällä.



139530 Råkärrin rajakiveys. Edessä pienempi pystykiveys. Etelälounaasta. Kuva K. Vuoristo.

Luokitusehdotus: 2



MK 1:500

5. Muut kohteet

Varsinaisten muinaisjäännöskohteiden lisäksi kaava-alueelta löytyi myös muita nuorempia historialliseen aikaan ajoittuvia kohteita, jotka eivät vaikuta kaavoitussuunnitelmaan. Tällaisia kohteita ovat selvästi myöhäisemmän pellonraivauksen yhteydessä syntyneet peltoröykkiöt sekä nykyisten tilan- ja kylänrajojen paikalla olevat rajakiveykset. Kohteiden kuvaus ja sijainti on esitetty alla olevassa luettelossa.

Peltoröykkiöt 1-4

Peruskartta: 2013 06 Torsö

Koordinaattitiedot: 1)pkoo 6655066, ikoo 3304304, z = 15 m mpy, 2)pkoo 6655073, ikoo 3304395, z = 15 m mpy, 3)pkoo 6655071, ikoo 3304300, z = 15 m mpy, 4)pkoo 6655000—6655017, ikoo 3304295—3304298, z = 13 m mpy

Kuvat: mv 139527

Kuvaus

Peltoröykkiöt 1—3 sijaitsevat loivalla etelään viettävällä rinteellä lähellä vanhalla pellolla kasvavaa kuusimetsää. Röykkiö 1 on laajahko, muodoltaan hieman epämääräinen sammalen ja pitkän ruohikon peittämä kiveys, jota on hankala havaita maastosta. Kivet ovat paikoin irtonaisia ja kiveyksen leveys on itä—länsi —suunnassa noin 8 metriä. Peltoröykkiö 2 sijaitsee hieman idempänä rinteessä olevassa pienessä notkelmassa. Kiveyksen halkaisija on 2—2,5 metriä. Röykkiön kivet ovat sammalen ja heinän alla irtonaisia. Peltoraunio 3 sijaitsee röykkiöstä 1 hieman pohjoiseen. Kiveyksen muoto on hieman epämääräinen ja sen halkaisija on noin 2—3 metriä. Peltoröykkiön päällä kasvaa ruohoa ja kivet ovat kasvillisuuden alla irtonaisia.



139527 Peltoröykkiö 2 vanhan Tränukärren tilan alueella. Etelästä. Kuv. K. Vuoristo.

Peltoröykkiö 4 sijaitsee röykkiöistä 1—3 etelään kuusikkoa kasvavan peltoaukean laidalla ojan vieressä. Raunion pituus on pohjoisluode—eteläkaakko —suunnassa 15 metriä ja sen leveys on noin 4—5 metriä. Kiveyksen pohjoispäässä on suurempi maakivi, jonka ympärille kiviä on kasattu enemmän kuin eteläpähän. Kivet ovat erikokoisia ja niiden päällä kasvaa sammalta.

Kylänrajat 1—4

Peruskartat: 2014 04 Dragsvik ja 2013 06 Torsö

Koordinaattitiedot: 1—2)pkoo 6655503—6655507, ikoo 3305297—3305299, z = 20 m mpy, 3)pkoo 6655669, ikoo 3305405, z = 25 m mpy, 4)pkoo 6654834, ikoo 3304855, z = 18 m mpy

Kuvat: mv 139522—139523, 139528

Kuvaus

Rajamerkit sijaitsevat kallioiden laella Skräddarbölen, Västervikin ja Norrbyn kylänrajoilla. Rajakiveys 1—2 sijaitsee lähellä Skräddarbölen kylänrajan koilliskulmaa. Kalliolla on nelikulmainen rajakiveys, joka jatkuu katkonaisena kiveyksenä noin 5,5 metriä pohjoiskoilliseen.



139522 Skräddarbölen kylänraja 1—2. Etelälounaasta. K. Vuoristo.

Rajamerkki 3 sijaitsee Skräddarbölen koilliskulmassa nykyisten kylänrajojen risteyskohdassa. Rajakiveys on nelikulmainen, kooltaan 1,2 x 1,2 metriä ja sen korkeus on noin 0,5 metriä. Kiveyksen keskellä on kolmiomainen pystykivi. Rajapyykin lounaispuolella noin 6 metrin päässä on pienempi kiveys, jonka koko on 0,8 x 1 metriä. Rakenne on matala ja sen keskellä on pystykivi. Rajapyykki 4 on nelikulmainen kooltaan 1,2 x 1,2 metrin suuruinen kivilatomus, jonka keskellä on noin 60 cm korkea pystykivi. Kiveys sijaitsee Skräddarbölen lounaisosassa.



139523 Skräddarbölen kylänraja 3. Pohjoisluoteesta. Kuva K. Vuoristo.



139528 Rajakiveys 4. Etelälounaasta. Kuv. K. Vuoristo.

Tilanrajat

Peruskartta: 2014 04 Dragsvik

Koordinaattitiedot: pkoo 6655423—6655417, ikoo 3304962—3304970, z = 30 m mpy

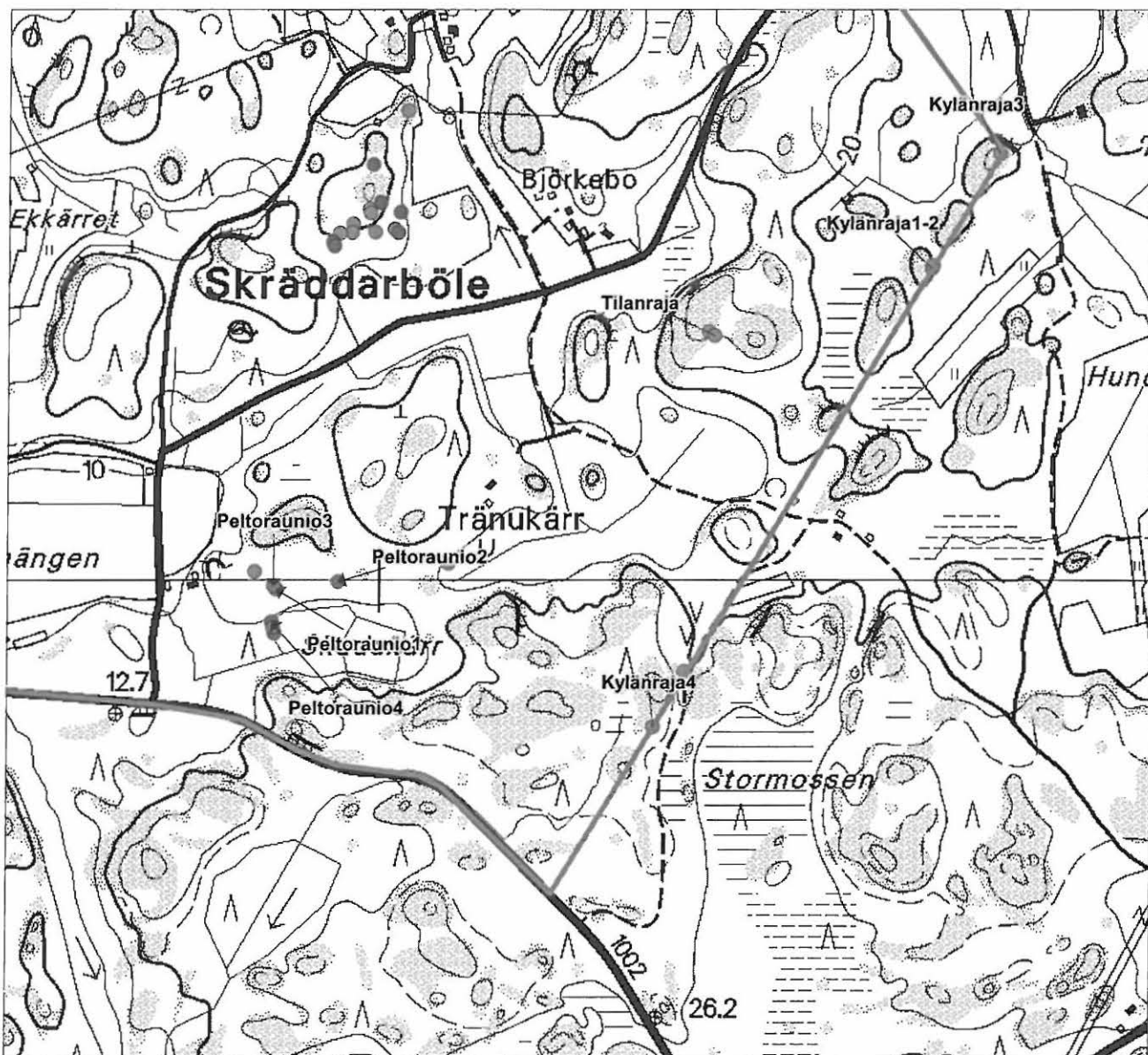
Kuvat: mv 139521

Rajakiveys sijaitsee Ekenäsin ja Tränukärrin tilojen rajalla korkean kallion laella. Kiveys on kaakko—luode -suuntainen osin hajonnut noin 5 metriä pitkä kivistä. Osa kivistä on aseteltu pystyyn.



139521 Ekenäsin ja Tränukärrin tilanraja. Luoteesta. Kuva K. Vuoristo.

Muut kohteet
Ote peruskartoista 2013 06 Torsö ja 2014 04 Dragsvik



MK 1:500

Mustavalkonegatiiviluettelo

Negat.nro	Kuvaus	Suunta	Kuvaaja	Päiväys
139512	Grönvik I, röykkiö 1.	Lännestä	K. Vuoristo	12.10.2005
139513	Skräddarböle, röykkiö 14.	Luoteesta	K. Vuoristo	12.10.2005
139514	Skräddarböle, röykkiö 14.	Etelästä	K. Vuoristo	12.10.2005
139515	Skräddarböle, röykkiö 14.	Lounaasta	K. Vuoristo	12.10.2005
139516	Skräddarböle, röykkiö 1.	Lännestä	K. Vuoristo	12.10.2005
139517	Skräddarböle, röykkiö 2.	Idästä	K. Vuoristo	12.10.2005
139518	Skräddarböle, röykkiö 3.	Idästä	K. Vuoristo	12.10.2005
139519	Skräddarböle, röykkiö 6, taustalla röykkiö 5.	Etelästä	K. Vuoristo	12.10.2005
139520	Skräddarböle, röykkiö 8, länsiosa.	Pohjoisesta	K. Vuoristo	12.10.2005
139521	Ekenäsin ja Tränukärrin tilanraja.	Luoteesta	K. Vuoristo	13.10.2005
139522	Skräddarbölen kylänraja 1-2	Etelälounaasta	K. Vuoristo	13.10.2005
139523	Skräddarbölen kylänraja 3.	Pohjoisluoteesta	K. Vuoristo	13.10.2005
139524	Skadakärr, röykkiö.	Idästä	K. Vuoristo	14.10.2005
139525	Skadakärr, röykkiö.	Luoteesta	K. Vuoristo	14.10.2005
139526	Tränukärr, maakellarin itäpäätä.	Idästä	K. Vuoristo	14.10.2005
139527	Peltoröykkiö 2.	Etelästä	K. Vuoristo	14.10.2005
139528	Skräddarbölen kylänraja 4.	Etelälounaasta	K. Vuoristo	14.10.2005
139529	Råkärrin rajakiveys.	Luoteesta	K. Vuoristo	14.10.2005
139530	Råkärrin rajakiveys, edessä pienempi pystykiveys.	Etelälounaasta	K. Vuoristo	14.10.2005

Diapositiiviluettelo

Negat.nro	Kuvaus	Suunta	Kuvaaja	Päiväys
56752	Grönvik I, röykkiö 1.	Lännestä	K. Vuoristo	12.10.2005
56753	Skräddarböle, röykkiö 14.	Luoteesta	K. Vuoristo	12.10.2005
56754	Skräddarböle, röykkiö 14.	Etelästä	K. Vuoristo	12.10.2005
56755	Skräddarböle, röykkiö 1.	Lännestä	K. Vuoristo	12.10.2005
56756	Skräddarböle, röykkiö 2.	Idästä	K. Vuoristo	12.10.2005
56757	Skräddarböle, röykkiö 6, taustalla röykkiö 5.	Etelästä	K. Vuoristo	12.10.2005
56758	Ekenäsin ja Tränukärrin tilanraja.	Luoteesta	K. Vuoristo	13.10.2005
56759	Skadakärr, röykkiö.	Luoteesta	K. Vuoristo	14.10.2005
56760	Skadakärr, röykkiö.	Idästä	K. Vuoristo	14.10.2005
56761	Tränukärr, maakellarin itäpäätä.	Idästä	K. Vuoristo	14.10.2005
56762	Råkärrin rajakiveys.	Luoteesta	K. Vuoristo	14.10.2005

Tammisaari Gammelboda - Nyboda - Sräddarböle
Kohteiden koordinaattitiedot (yhtenäiskoordinaatistossa)

Muinajäännöskohteet

<i>Kohde</i>	<i>pkoo</i>	<i>ikoo</i>		
<u>Grönvik I</u>				
Röykkiö 1	3305145	6656121	*	(jäävät kaava-alueen rajan ulkopuolelle)
Röykkiö 2	3305171	6656116	*	

Skräddarböle

Röykkiö 1	6655608	3304439	*
Röykkiö 2	6655595	3304437	*
Röykkiö 3	6655595	3304419	*
Röykkiö 4	6655582	3304408	
Röykkiö 5	6655629	3304465	*
Röykkiö 6	6655623	3304466	*
Röykkiö 7	6655594	3304472	
Röykkiö 8	6655597	3304501	*
Röykkiö 9	6655622	3304511	
Röykkiö 10	6655638	3304482	
Röykkiö 11	6655695	3304473	*
Röykkiö 12	6655576	3304410	
Röykkiö 13	6655592	3304506	
Röykkiö 14	6655773	3304528	*
Skadakärr	3304273	6655094	*
Tränukärr	3304561	6655093	
Råkär	3304905	6654915	

Muut kohteet

Tränukärr peltoraunio 1	3304304	6655066
Tränukärr peltoraunio 2	3304395	6655073
Tränukärr peltoraunio 3	3304300	6655071
Tränukärr peltoraunio 4	3304295-3304298	6655000-6655017
Kylänraja 1-2	3305297-3305299	6655503-6655507
Kylänraja 3	3305405	6655669
Kylänraja 4	3304855	6654834
Tilanraja 1-2	3304962-3304970	6655423-6655417

* -merkillä merkatut kohteet todennäköisesti rautakautisia röykkiöitä (tai vanhimpia peltoraunioita)