

# Tampere Lahdesjärvi-Lakalaiva osayleiskaava-alueen muinaisjäännösinventointi 2007



Tampere Särkijärvi 2.11.2007 / 13.41.22

**Timo Jussila**



**Kustantaja: Tampereen kaupunki**

**Sisältö:**

<b>Perustiedot</b> .....	<b>2</b>
<b>Inventointi</b> .....	<b>3</b>
<b>Maastokartta</b> .....	<b>4</b>
<b>Sulkavuori</b> .....	<b>5</b>

**Kansikuva:** Särkijärven länsipään pohjoisrantaa, kuvattu koilliseen.

**Perustiedot**

**Alue:** Lahdesjärvi-Lakalaiva osayleiskaava-alue, Särkijärven länsipuolen pohjoisranta ja siitä pohjoiseen Sulkavuorelle. Pääpaino Sulkavuoren ja vielä rakentamattoman Särkijärven pohjoispuolen alueella. Rakennettua aluetta moottoritien länsipuolella ei katsottu ja Lakalaivan teollisuusalue jäi pikaisen vilkaisun varaan – alue rakennettua ja maasto myllättyä.

**Tarkoitus:** Tarkistaa riittävässä määrin, onko kaavoitettavalla alueella muinaisjäänöksiä, etsiä uusia muinaisjäänöksiä.

**Työaika:** Kenttätyöaika: 2.11.2007.

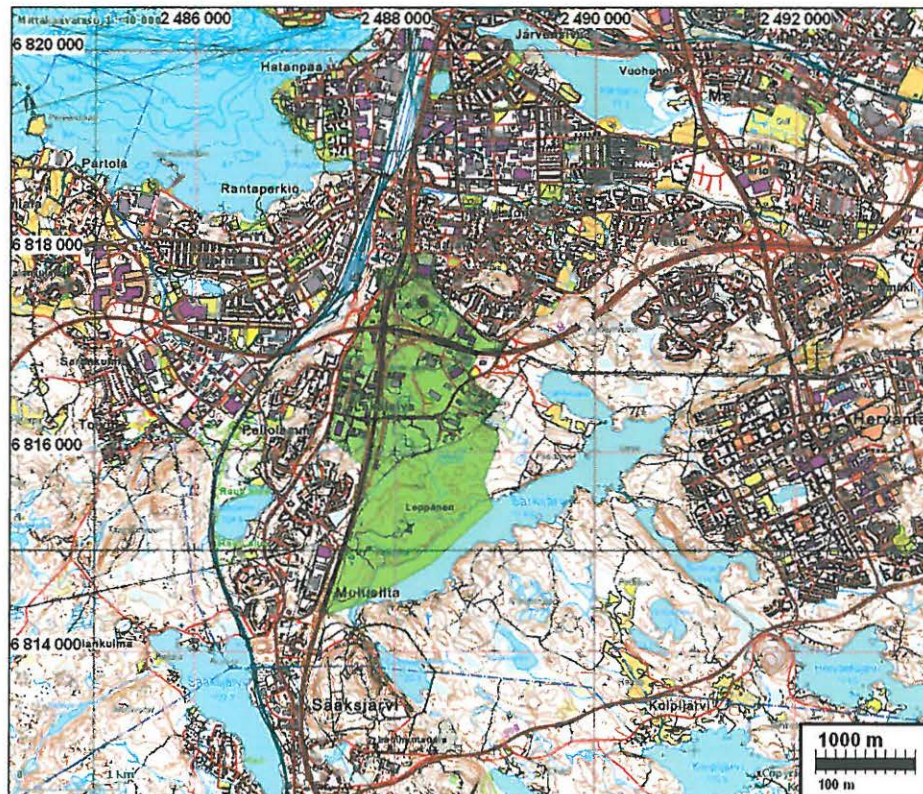
**Kustantaja:** Tampereen kaupunki

**Tekijät:** Mikroliitti Oy, Timo Jussila, maastotyössä lisäksi Hannu Poutiainen.

**Aiemmat tutkimukset:** - alueella ei ole suoritettu inventointeja.

**Tulokset:** Kaavoitettavalta alueelta ei ennestään tunnettu muinaisjäänöksiä. Kattavan tarkastuksen jälkeen kaavoitettavalla alueella ei havaittu muinaismuistolain tarkoittamia kiinteitä muinaisjäänöksiä. Sulkavuoren alueella sotahistoriallinen kohde, 1939-1944 (-1950) it-patterin asemat ja siihen liittyvät rakenteet.

**Paikannuskartta:**



Tutkimusalue merkitty vihreällä.

## Inventointi

Inventoinnin maastotyö tehtiin 2.11.2007 yhden pitkän ja aurinkoisen päivän aikana kahden arkeologin voimin. Tutkimusalue on suureksi osaksi rakennettua ja maasto eri tavoin myllätty: laajoja alueita rakenteilla, maaperää kuorittu, metsä tiheää pusikkoa. Lakalaivan rakennettu alue vilkaistiin suppeilta vielä koskemattomien maastonkohtien osalta läpi vain pikaisesti ja silmänvaraisesti. Alueen sijainti, maaperä ja maasto on sellaista (kalliosta yläköö, hyvin kivinen maaperä), että sieltä ei ollut muutoinkaan odotettavissa löydettävän muinaisjäännöksiä – varsin epätyypillistä aluetta minkään lajin tunnetuille muinaisjäänöslajeille. Alueen eteläosa, Särkijärven pohjoispuolinen alue on suurelta osin rakentamatonta metsämaata, joka tarkastettiin pistokokein. Maasto alueella on suurimmaksi osaksi joko märkäpohjaista kuusi- tai sekametsää tai kalliosta ja karua moreenimaata – kaikkialla hyvin kivistä ja paikoin lohcareista. Särkijärven ranta-alue käytiin läpi kattavasti. Särkijärven itäosan rannalta on löytynyt aikoinaan rantavedestä todennäköisesti kansalaissodan aikainen venäläinen sapeli (tai sen jäännökset). Särkijärven ranta on kivikoinen ja lohcareinen. Rantaterrassi on monin paikoin kapea ja sen takana maasto nousee jyrkästi. Länsipäässä ranta on soinen. Järveä on laskettu vajaan metrin ja vanha rantatörmä on hyvin näkyvä erityisesti länsipään suorannalla kauempana nykyrannasta. Rannassa oli muutamia kohdin - erityisesti tutkimusalueen itäpäässä – vesijätön yläpuolella pienialaisia maastonläiskiä, jossa periaatteessa olisi voinut topografian puolesta sijaita pyyntikulttuurin leiripaikkoja. Koekuopitus ei kuitenkaan antanut mitään viitettä esihistoriasta. Alueella ei havaittu myöskään merkkejä myöhemmän asutuksen toiminnasta – hyvin kivistä maastoa ei ole viljelty eikä siellä ole hiiltä tai tervaa poltettu.

Erikseen tarkastettiin Pirkanmaan maakuntamuseon pyynnöstä alueen pohjoispäässä sijaitseva Sulkavuoren alue, missä tiesettiin olleen viime sotien aikana ilmatorjuntapatterin asemat. Museolla ei kuitenkaan ollut siitä yksityiskohtaisempaa paikka- ym. tietoa, mikä nyt hankittiin. Tällä hetkellä toisen maailmansodan aikaisia jäänteitä ei vielä pidetä muinaismuistolain piiriin kuuluviksi, mutta niitä on valikoidusti eri tavoin pyritty suojaamaan muilla keinoin. Päätöksien perusteeksi Museoviranomaiset tarvitsevat kuitenkin jäänteistä tarkempaa tietoa.

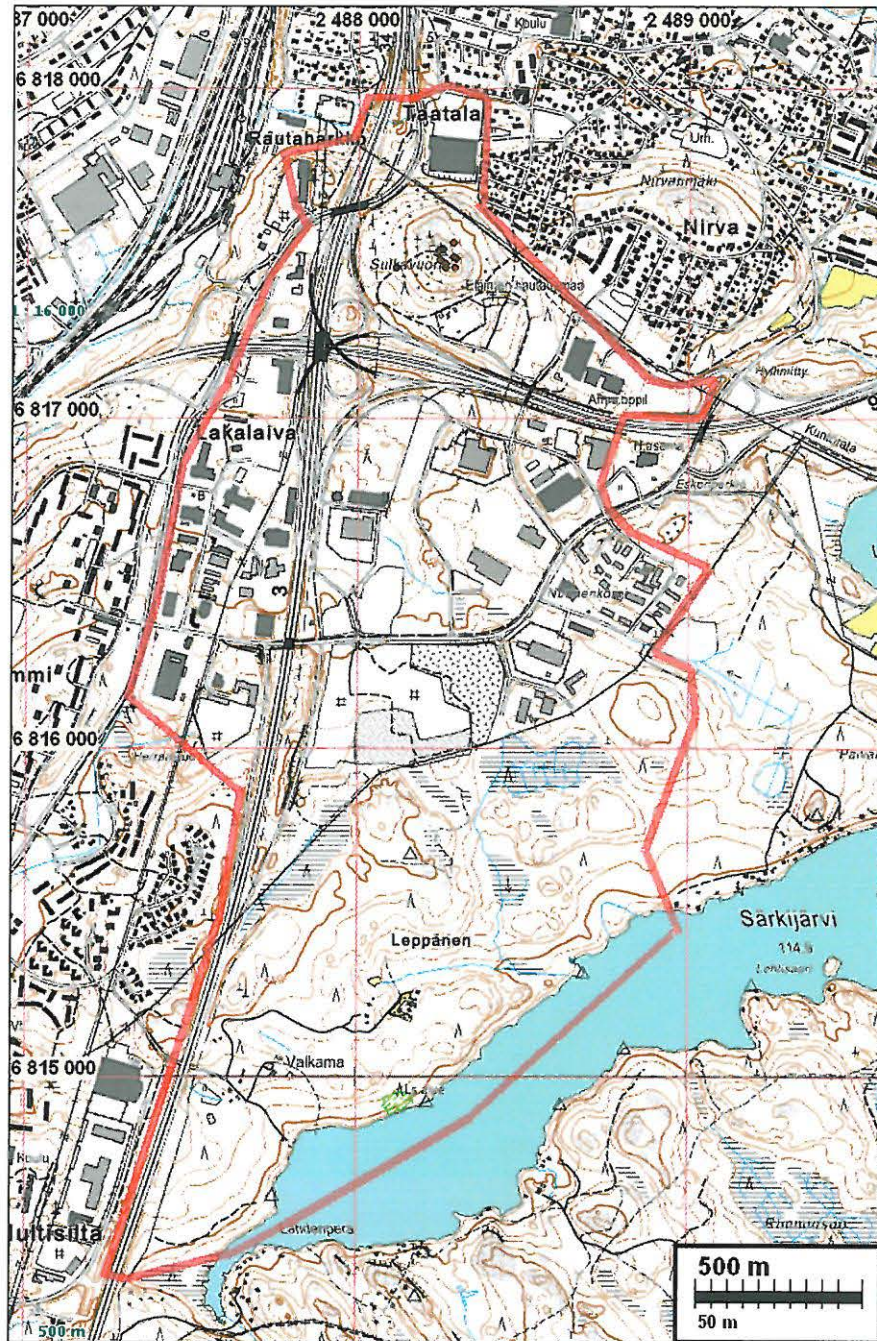
Inventoinnin lopputulos on, että tutkimusalueella ei ole kiinteitä muinaisjäännöksiä mutta Sulkavuoren it-tykkipatterin alue on syytä muin keinoin suojella tai ainakin keskustella sen statuksesta Museoviranomaisten kanssa.

Espoossa 3.1.2008

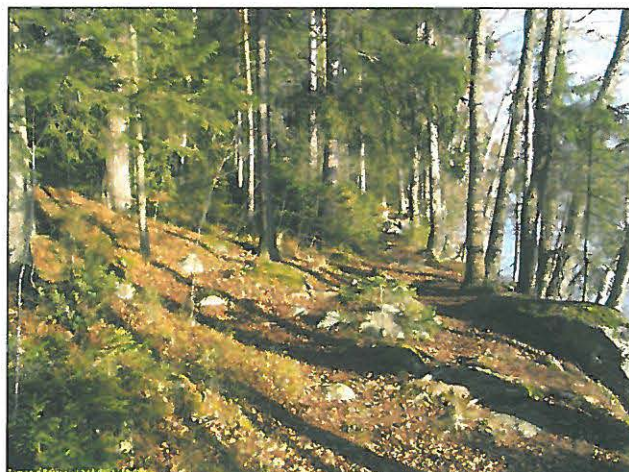
  
Timo Jussila



Särkijärven  
rantaa

**Maastokartta**

Osayleiskaava-alue rajattu punaisella.



Särkijärven  
rantaa

## Sulkavuori

Sulkavuori oli yksi Tampereen alueen ilmatorjuntatukikohdista sotien 1939-1944 aikana. Vuoren laella on bunkkeri ja seitsemän raskaiden it-tykkien betoniperustaa, sekä maarakenteita. Vuoren lakea on raivattu kivistä ja kallio on lakitasanteella paljaana kenttänä esillä. Sen reunoilla on tykinpaikkoja. Vuoren laelle johtaa pääosin kalliopohjainen tykkitieura, jonka varressa (länsipuolella) alarinteessä on myös betonirakenteita, mahdollisesti rakennusten pohjia. Tampereen Ilmatorjuntapatteristo perustettiin sodan aikana vuonna 1944 ja sijoitettiin tuliasemaluualueelle Sulkavuorelle. Rauhan tultua patteristo siirrettiin 1951 Vatialaan.

Paikalla on pieni muistolaatta, joka on paljastettu 31.11.1999. Laatta on lohkeillut.

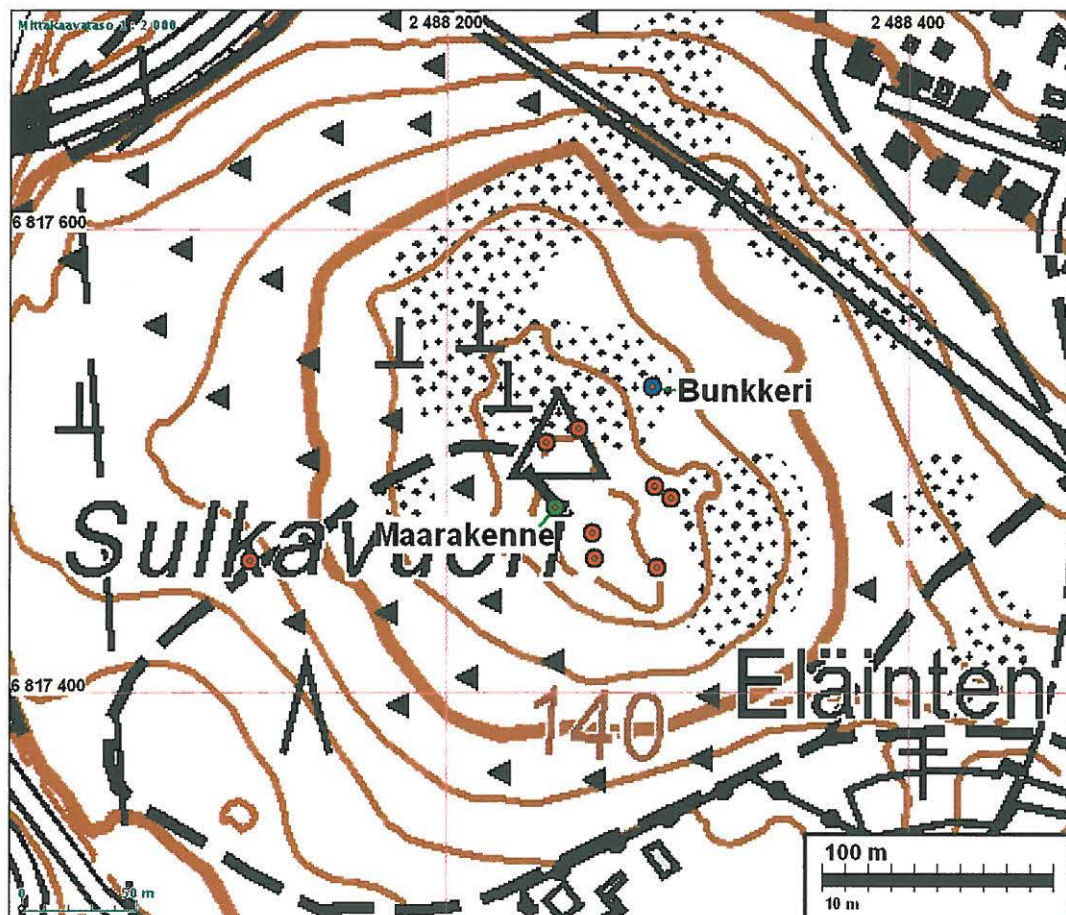
Rakenteiden sijainti (n.  $\pm$ :4 m)

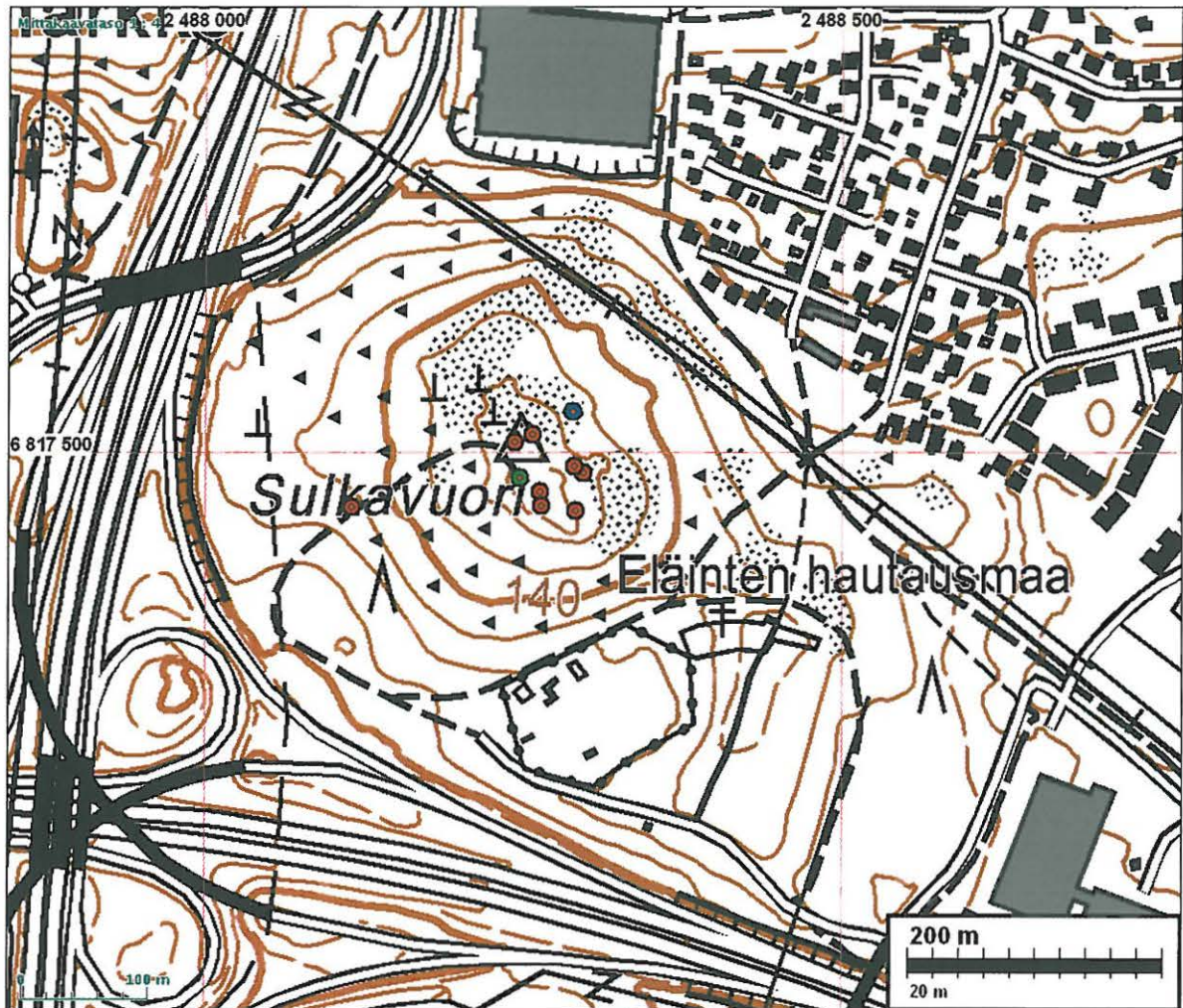
y	x	
2554436	6963486	Muistolaatta
2554436	6963486	
2488263	6817469	
2488291	6817454	
2488297	6817484	
2488290	6817489	
2488289	6817532	Bunkkeri
2488243	6817508	
2488257	6817514	
2488264	6817458	
2488247	6817480	Maarakenne
2488115	6817457	Betoniperustoja



Kartalla tykinperustat punaisia palloja

Betoniperusta ja sen päällä pieni muistolaatta





Muistolaatta.



Betoninen tykinperusta. Näitä alueella on seitsemän.



Bunkkeri koillisrinteessä.



Tykinperusta laen koillisreunalla.



Laen kenttää kuvattu kaakkoislaidalta luoteeseen.