

TEMMES

Inventointi 1997

Mika Sarkkinen

SISÄLLYSLUETTELO

SIVU

JOHDANTO	1
TEMMEKSEN ESIHISTORIALLISET KOHTEET - luettelo	3
KOHTEIDEN JAKAUTUMINEN PERUSKARTTALEHDILLE	3
ESINELUETTELO	4
VALOKUVAT	5
YLEISKARTTA	6
KOHDEKUVAUKSET KARTTAOTTEINEEN	7
HISTORIALLISEN AJAN KOHTEITA	47

JOHDANTO

Pohjois-Pohjanmaan liiton, Pohjois-Pohjanmaan museon ja Museoviraston yhteistyönä toteutettavan Pohjois-Pohjanmaan kiinteiden muinaisjäännösten luettelointi- ja julkaisuhankkeen jatkamiseksi katsottiin tarpeelliseksi Lakeuden seutukunnan alueella tehtävä muinaisjäännösten täydennysinventointi, joka toteutettiin kesällä 1997.

Työn mahdollisesti alueen kuntien (Liminka, Lumijoki, Rantsila, Temmes, Tyrnävä) ja Pohjois-Pohjanmaan liiton taloudellinen panos, joka kattoi yhteensä noin kuuden viikon kenttätyöt ja niiden vaatimat jälkityöt inventointikertomusten tekemiseksi. Työn toteutti Huk Mikka Sarkkinen. Samana kesänä tehtiin vastaava inventointi myös Raahen seutukunnan alueella. Molempien inventointien valmistelut tehtiin 19.-30.5. Lakeuden osalta maastovaihe jakautui kahtia jaksoille 2.-30.6. ja 6.-17.10. Inventointien raportointi tehtiin 27.10.-31.12.1997 ja osin 9.2.1998 alkaen muinaisjäännösluettelon 3. osan laatimisen yhteydessä. Urakan ajan allekirjoittanut toimi Pohjois-Pohjanmaan liiton va. tutkijana, jolle Pohjois-Pohjanmaan museo tarjosi tarvittavat työtilat.

Temmeksen osalta inventoinnin tarkoitus oli lähinnä ajantasaistava täydennysinventointi. Käytännössä tämä tarkoitti nopeasti tehtyä perusinventointia. Ennestään Temmekselä oli luetteloitu 18 kohdetta. Inventointi rajoittui lähinnä vanhojen kohteiden tarkastamiseen. Uusien kohteiden etsimiseen ei juurikaan ollut mahdollisuutta. Lähinnä niiden hakeminen keskittyi ennestään tunnettujen kohteiden läheisyyteen.

Temmeksen osalta inventointi perustuu Museoviraston arkeologian osaston arkistotietoihin, joita täydennettiin PPM:n arkistotiedoilla. Lisäksi tarkastettiin Temmeksen kotiseutumuseon kokoelmat. Temmeksen muinaisjäännökset 1 - 13 on 1961 kartoittanut Aarni Erä-Esko. Vuonna 1962 tehty kertomus sisältää neljä kartalle merkittyä kohdetta, joita maastossa ei tuolloin tarkastettu. Tämän jälkeen on tarkastettu röykkiökohteet 13 ja 15 (P. Purhonen 1978) ja kiviesineen löytöpaikka, kohde 18 (M. Mäki vuoti 1991). Inventoinnin jälkeen Temmekselä tunnetaan 22 muinaisjäännöskohdetta. Luettelon loppuun on sisällytetty tietoja muutamista historiallisen ajan kohteista.

Maastollisesti Temmes on melko tasaista. Leimaa antaa kunnan halki kulkeva Temmesjoki, siihen laskevine pienine ojineen. Kunnan pohjoisosassa ollaan noin 20 metriä merenpinnan yläpuolella. Etelässä Koskelankylässä liikutaan noin 45 - 50 metrin korkeudella. Jokivarren viljelysalveita reunustaa joen molemmin puolin pääosin soinen, rikkonaisten kankaiden muodostama maasto. Enimmäkseen 40 metrin korkeuskäyrän yläpuolella sijaitsevat kankaat ovat suhteellisen matalia, korkeimmillaan lähelle 55 metriä nousee Linnamaa, jonka Liminganpuoleisella osalla sijaitsee Linnamaan jätinkirkko. Temmekseen kuuluu lisäksi Kärsämänjoen varrella oleva ulkopalsta noin 60 metrin korkeudella. Alueelta tunnetaan yksi kiviesineen löytöpaikka. Toinen laajempi ulkopalsta sijaitsee runsaat 30 km Temmeksen

kirkolta kaakkoon. Tämä Suuren Venenevan alue on pääosin suota noin 100 - 110 metrin korkeudella merenpinnasta. Alue on soiden suojele aluetta. Paikalla ei inventoinnin yhteydessä käyty.

Inventointikertomus noudattaa Museoviraston kuntakohtaista kohdenu-merointia. Luettelo sisältää yhteensä 22 kohdetta. Johdantoa seuraavat yhteenvetoluettelot kunnan kohteista, kohteiden jakautuminen peruskarttalehdille, esineluettelo ja luettelo valokuvista.

Muinaisjäännöskohteista ilmoitetaan aluksi nimi-, luokitus-, sijainti- ja mahdolliset omistajatiedot. Tämän jälkeen seuraa kohteen kuvaus, jossa kuvataan kohteen sijainti, ympäristö ja alueella tehdyt havainnot. Kuvauksen lopussa ovat ns. tutkimukselliset tiedot eli tiedot aiemmista tutkimuksista, kohteesta tehdyistä löydöistä ja inventoinnin aikana otetuista valokuvista. Jokaista kohdetta seuraa peruskarttaote, josta on ilmoitettu peruskarttalehden numero, nimi ja painovuosi.

Kohteiden muinaisjäännösluokitus on seuraava:

I-luokka: Muinaisjäännös säilytetään sellaisenaan, eikä sitä saa hävittää missään olosuhteissa. Valtakunnallisesti tai alueellisesti merkittävä muinaisjäännös.

II-luokka: Muinaisjäännös on kokonaan rauhoitettu, mutta voidaan tutkimusten jälkeen siirtää joko luokkaan I tai III.

III-luokka: Muinaisjäännös on kokonaan tutkittu tai hävitetty, eikä sen säilyttäminen ole tarpeen. Tutkittujen tietojen perusteella vapaa kohde.

On syytä huomata, että uudet tiedot voivat muuttaa luokitusta ja että tehdyn inventoinnin jälkeen kaikkia alueella olevia muinaisjäännöksiä ei tunneta. Koska kaikki muinaisjäännökset ovat automaattisesti muinaismuistolain (295/1963) suojaamia, on kaikkia ennestään tunnettuja tai mahdollisia tulevia uusia kohteita koskevis- sa epäselvissä tilanteissa syytä kääntyä Museoviraston puoleen.

Oulussa 19.2.1998



Mika Sarkkinen

TEMMEKSEN ESIHISTORIAALLISET KOHTEET

1. Kärsämä, Kajula	kiviesineen löytöpaikka. II(?).
2. Kelhä	kivikautinen löytöpaikka. II(?).
3. Palokangas, Oja	muinaisjalasten löytöpaikkoja. II.
4. Perälä	<u>maakumpu ja -kuoppa</u> , hist.aika, II?
5. Humalainen	kivikautinen löytöpaikka. II(?).
6. Vitali	kivikautinen löytöpaikka. II(?).
7. Perkkauksenkangas	<u>kiviröykkiö</u> . II.
8. Klaavu	kivikautinen löytöpaikka. II(?).
9. Hauru	kivikautinen asuinpaikka? III.
10. Haapaseppä	kivikautinen löytöpaikka. II.
11. Kirkonkylän seutu	kivikautinen löytöpaikka(?) II/III?
12. Vallinselkä	kivikautinen löytöpaikka. II/III.
13. Lotimonsalmi	<u>kiviröykkiö</u> . II.
14. Hiidenkallio, -linna	kivirakenteita?
15. Linnamaa 27:37	<u>kiviröykkiö</u> . II.
16. Jäärälä	= Liminka 16
17. Jaakkilanmäki	kivikautinen löytöpaikka. II.
18. Haurula	kivikautinen löytöpaikka. II-III.
19. Palokangas	<u>kivikautinen asuinpaikka?</u> II.
20. Lotimonsalmi S	<u>kvartsilöytöpaikka, asuinp.?</u> II.
21. Kolehmainen SW	<u>kvartsilöytöpaikka, asuinp.?</u> II.
22. Rapinkoski W	<u>painanteita, pyyntikuoppia?</u> II.

Luokitustunnuksen jäljessä suluissa oleva kysymysmerkki tarkoittaa, että kohteen tarkkaa sijaintia ei tunneta.

KOHTEIDEN JAKAUTUMINEN PERUSKARTTALEHDILLE

3412 09 JÄRVITALO	1 Kajula
3421 05 TEMMES	2 Kelhä, 3 Palokangas Oja, 4 Perälä, 5 Humalainen, 6 Vitali, 7 Perkkauksenkangas, 8 Klaavu, 10 Haapaseppä, 11 Kirkonkylä, 12 Vallinselkä, 13 Lotimonsalmi, 15 Linnamaa, 17 Jaakkilanmäki, 19 Palokangas, 20 Lotimonsalmi S, 21 Kolehmainen SW
3421 06 TYRNÄVÄ	9 Hauru, 18 Haurula, 22 Rapinkoski

ESINELUETTELO

Kansallismuseon (KM) kokoelmissa olevat esineet:

KM 2780:1	reikäkivi	1 Kajula
KM 8722:15	tasataltta	2 Kelhä
KM 11875	reenjalaksen katkelma	3 Palokangas, Oja
KM 13193	piitikari	9 Hauru
KM 15317	hioimen puolikas	9 Hauru
KM 20638	tasataltta	17 Jaakkilanmäki
KM 28130	reikäkivi	18 Haurula
KM 30702:1	kvartsikaapimen katkelma?	20 Lotimosalmi S
:2	kvartsinen iskukivi	20 Lotimosalmi S
KM 30703	kvartsi-iskoksia, 4 kpl	21 Kolehmainen SW

Pohjois-Pohjanmaan museossa (PPM) olevat esineet:

PPM 268	kivikirves	5 Humalainen
PPM 596	hioin (tuhoutunut palossa)	6 Vitali
PPM 1163	kourutaltta	8 Klaavu
PPM 4023	reenjalaksen katkelma	3 Palokangas, Oja
PPM 4126	=KM 11875	
PPM 4217	kivitaltta	10 Haapaseppä

Temmeksen kotiseutumuseossa (TemM) olevat esineet:

TemM 848	reikäkivi (kadonnut?)	6 Vitali
TemM 865	hioinlaaka	? (11 Kirkonkylä?)
TemM ei nroa	kivikirves	19 Palokangas

VALOKUVAT

Kuvat on luetteloitu Pohjois-Pohjanmaan museon kuva-arkistoon Pohjois-Pohjanmaan liiton kokoelmana (PPL/PPM:n kuva-arkisto).

Mustavalkokuvat:

NH+numero	kuva-aihe
89	Temmes 13 Lotimonsalmi, röykkiö kaakosta.
90-91	Temmes 20 Lotimonsalmi S, kvartsi-iskoksia notkelman takana kahden korkeimman männyn luona, kvartsi-iskukivi kuvan ottopaikalta, takana oleva korkea metsä vinon männyntakana on Lotimosalmen röykkiön paikkaa, lounaasta.
92	Temmes 15 Linnamaa 27:37, röykkiö luoteesta.

Diat:

D+numero	kuva-aihe
152	Temmes 7 Perkkauksenkangas, röykkiö lounaasta.
153	Temmes 19 Palokangas, kirves Temmeksen museossa.
154	Temmes 19 Palokangas, sama päältä.
155	Temmes 21 Kolehmainen, asuinpaikkaa luoteesta.
156	Hioinlaaka Temmeksen museossa no. 865, kohde 11?
157	Temmes, hist. aikaa, ruuhi, TemM 548.

YLEISKARTTA

TEMMES 1

Kohteen nimi: Kajula
Määrittely ja mj-luokka: kiviesineen löytöpaikka. II(?).
Peruskartta: 3412 09 JÄRVITALO
Koordinaatit: x = 7158 80, y = 3444 26, z = n. 67,5
talon koordinaatit
Kylä: Kärsämä
Tila, rek:no: 7:15
Maanomistaja: -

Kohde sijaitsee Temmeksen kirkosta noin 20,5 km kaakkoon, Kärsämänojan lounaisrannalla, Kärsämänojan ja Purasimenojan yhtymäkohdan tienoilla. Alue on jokseenkin tasaista ojanvarren viljelysmaata.

Kajulan talon pellosta 1800-luvun alkupuolella löydetyn reikäkiven löytökohtaa ei kyetty tarkemmin määrittämään. Talonväki ei käynnin aikana ollut paikalla. Tilan pellot päänumerolla 7 ovat suhteellisen laajat ja ne olivat suurelta osin viljelemättä. Mitään asuinpaikkaan viittaavaa ei alueelta löydetty.

Kohde tarkastettu: 26.6.1997

Aiemmat tutkimukset: -

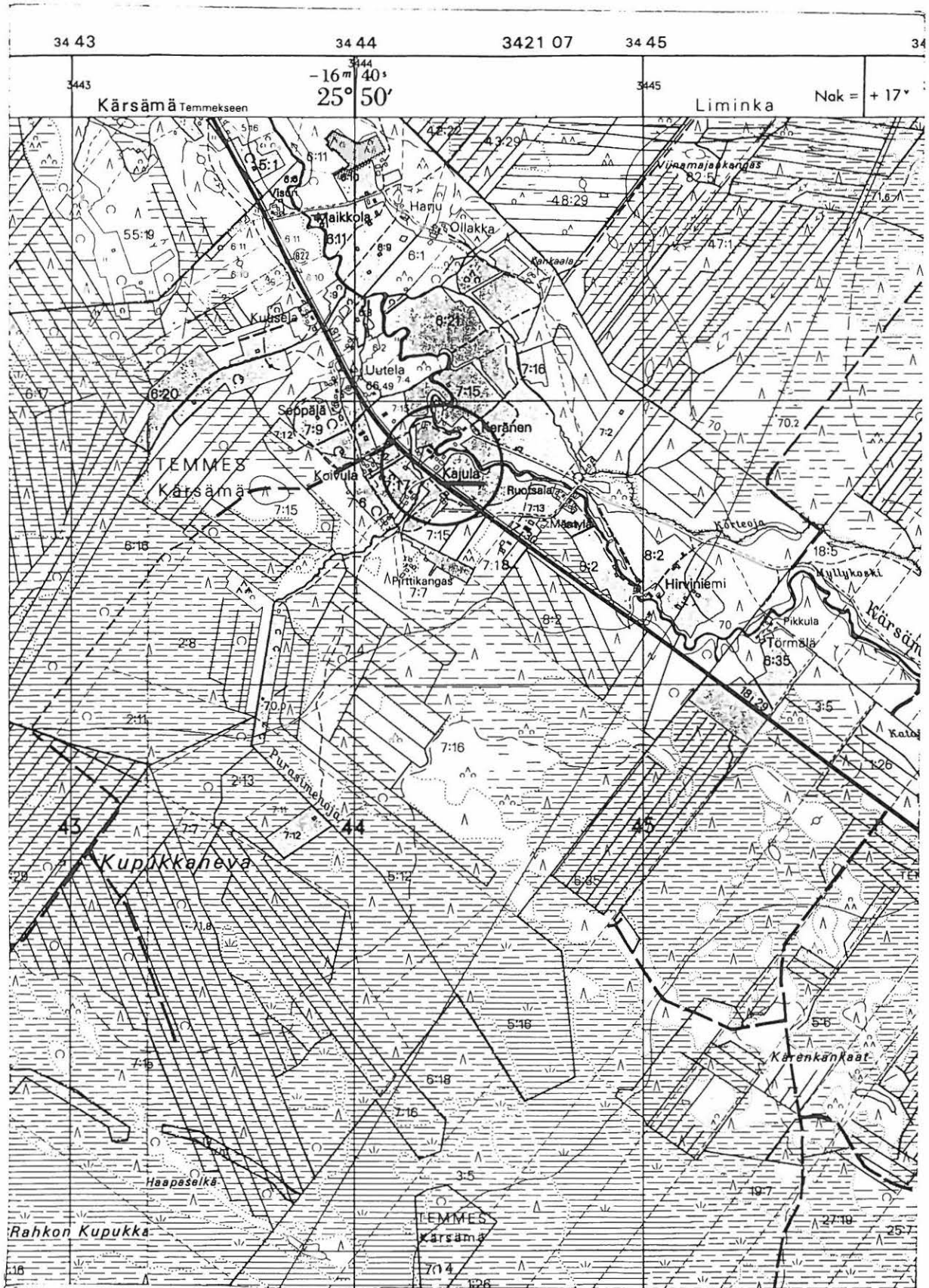
Aiemmat löydöt: KM 2780:1, reikäkivi

Inventointilöydöt: -

Valokuvat: -

Kartta: Peruskarttaote 3421 09, p. 1979, päällep. 1990.

TEMMES 1 Kajula



7159

7158

3412 09 JÄRVITALO

Temmeksen inventointi 1997, M. Sarkkinen

TEMMES 2

Kohteen nimi: Kelhä

Määrittely ja mj-luokka: kivikautinen löytöpaikka. II(?).

Peruskartta: 3421 05 TEMMES

Koordinaatit: x = 7176 58, y = 3433 28, z = n. 37,5
(Talon koordinaatit)

Kylä, kylänosa: Temmes, Kirkonkylä

Tila, rek:no: 9:8

Maanomistaja: Alli Kelhä
Kirkkotie 10, 91950 Temmes

Kohde sijaitsee Temmeksen kirkosta noin 600 metriä pohjoiseen, temmesjoen itärannalla. Kelhän talossa aikoinaan asunut kelloseppä Jaakko Kelhä on viimeinen tallettaja kiviesineelle, jonka sanotaan "kulkeneen useassa kädessä". Talon nykyinen emäntä ei luonnollisesti ole ollut kuullut vuosisadan alussa kiertäneestä esineestä saati sen löytöpaikasta. Kelhän talon alueelta se tuskin löytynyt. Seutu on hyvin alavaa jokitormaa. Ei tarkemmin paikannettu.

Kohde tarkastettu: 9.10.1997

Aiemmat tutkimukset: -

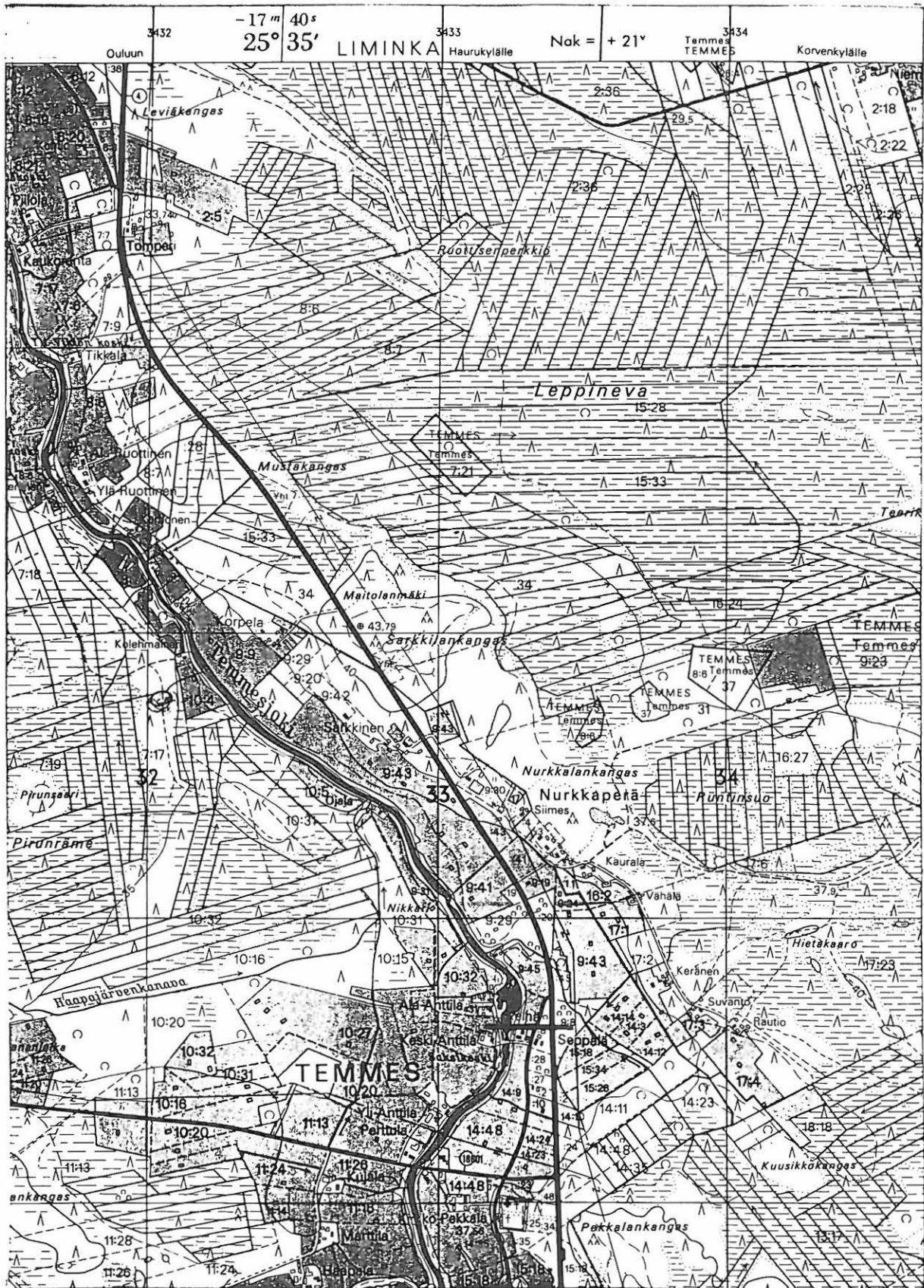
Aiemmat löydöt: KM 8722:15, tasataltta

Inventointilöydöt: -

Valokuvat: -

Kartta: Peruskarttaote 3421 05, p. 1980

TEMMES 2 Kelhä



3421 05 TEMMES

Temmeksen inventointi 1997, M. Sarkkinen

TEMMES 3

Kohteen nimi: Palokangas, Oja

Määrittely ja mj-luokka: muinaisjalaksen löytöpaikkoja. II/III.

Peruskartta: 3421 05 TEMMES

Koordinaatit: a) x = 7171 47, y = 3433 70, z = 40 - 42,5
b) x = 7171 36, y = 3433 36, z = n. 42,5

Kylä, kylänosa: Temmes, Ojakylä

Tila, rek:no: 41:3

Maanomistaja: Kalle Miettunen
Ojakyläntie, 91950 Temmes (Perälä)

Kohde sijaitsee Temmeksen kirkosta noin 4,6 km etelään, Temmesjokeen lännestä laskevan Jouttenoisen eli Sorkkaojan pohjoispuolella. Alueella on kaksi erillistä kivikautisen reenjalaksen löytöpaikkaa: a) Palokankaan talosta noin 320 metriä koilliseen, Ojakyläntien itäpuolella olevan savenottopaikan kohdalla ja b) samasta talosta 200 - 230 metriä luoteeseen.

Kohtaan a) liittyvissä löytötiedoissa sanotaan jalaksen löytyneen paikalla olevasta kursunotkelmasta 75 cm syvältä punaisen saven pinnasta. Paikalla on nykyään vesaikon ympäröimä vanha savenottopaikka. Ns. kursunotkelma erottuu maastossa selvänä notkelmana. Myös löytöpaikka b) näyttää liittyvän samaan notkelmaan. Kyseessä on ilmeisesti vanha umpeutunut ojan uoma, joka erottuu peruskartalla Korkalan ja Nikun talojen kohdalta lounaaseen jatkuvana notkelmana. Kursun paikka on savinen, mutta sen vierellä kynöksessä oli useita hiekkaisempia alueita. Niistä ei kuitenkaan löydetty mitään asuinpaikkaan tms. viittaavaa. Peltoon oli kaivettu myös savikkoon asti yltäneet ojat, mutta niissäkään ei mitään erikoista havaittu. Löytöpaikan b) kohta oli koivikkoa ja vesaikkoa kasvavaa vanhaa peltoa. Vanhat pelto-ojat, joista jostakin jalas on löytynyt, olivat vielä näkyvillä. Viereinen pelto oli nurmella. Löytöpaikan länsipuolelle rakennetun talon väki ei rakennusvaiheen aikana ollut mitään merkillistä paikalla havainnut.

Lähin kivikautinen löytöpaikka sijaitsee Palokankaan talon pihapiirissä ja siitä itää, ks. kohde 19.

Kohde tarkastettu: 6.10.1997

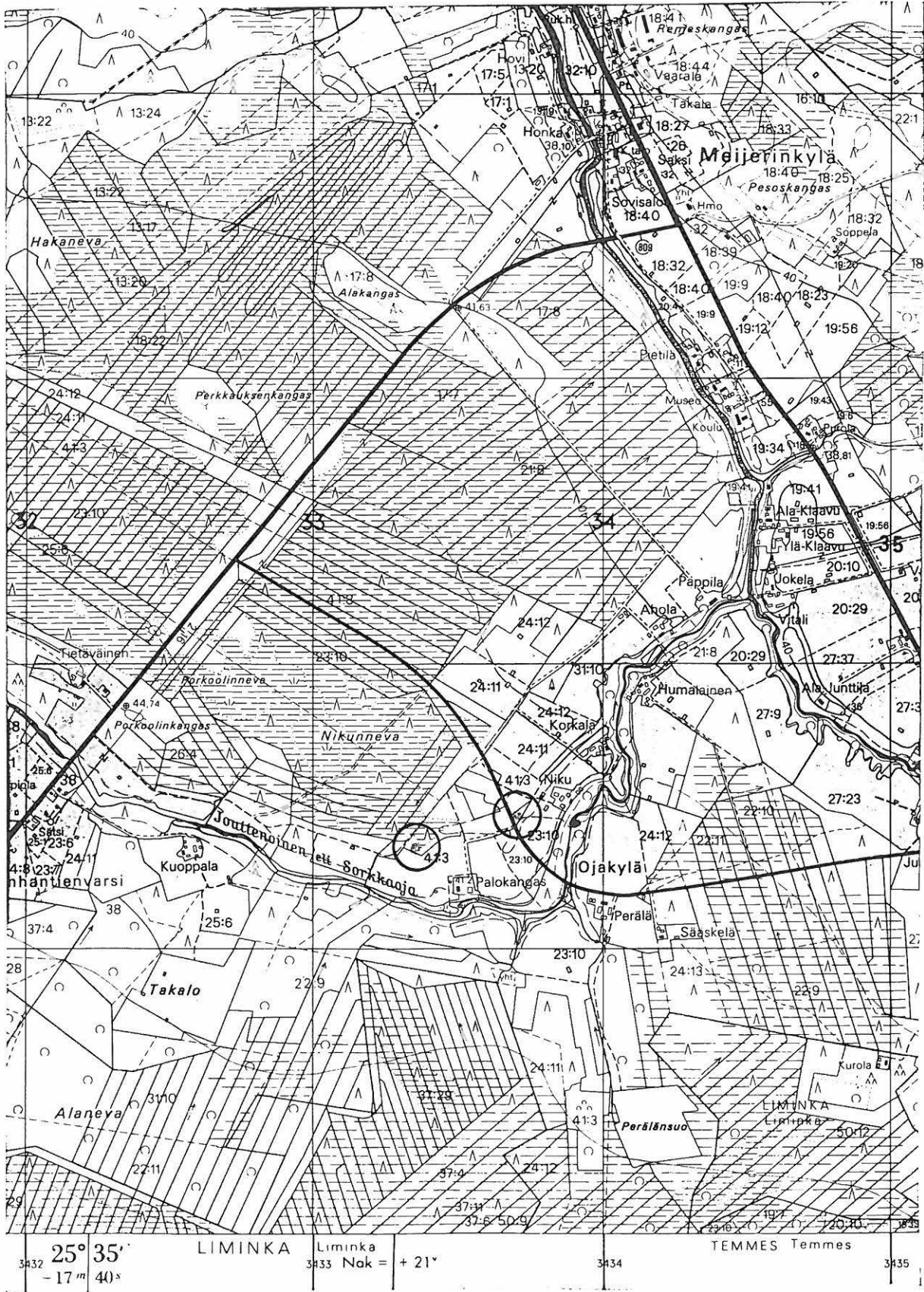
Aiemmat tutkimukset: Inventointi 1961, A. Erä-Esko

Aiemmat löydöt: a) KM 11875 (=PPM 4016), reenjalaksen katkelma
b) PPM 4023, reenjalaksen katkelma

Valokuvat: -

Kartta: Peruskarttaote 3421 05, p. 1980

TEMMES 3 Palokangas, Oja



7172

7171

3421 05 TEMMES

Temmeksen inventointi 1997, M. Sarkkinen

TEMMES 4

Kohteen nimi: Perälä

Määrittely ja mj-luokka: Maakumpu ja kuoppa. Hist.aikaa?. II?

Peruskartta: 3421 05 Temmes

Koordinaatit: x = 7171 14, y = 3433 55, z = n. 40
(maakumpu)

Kylä, kylänosa: Temmes, Ojakylä

Tila, rek:no: 23:10

Maanomistaja: Kalle Miettunen
Ojakylä, 91950 Temmes

Kohde sijaitsee Temmeksen kirkosta noin 4,9 km etelään, Temmesjokeen lännestä laskevan Jouttenoisen eli Sorkkaojan etelärannalla, vastapäätä Palokankaan taloa Perälästä noin 450 metriä länteen. Paikalla olevassa ojan ja sen eteläpuolisen peltoalueen, ns. Piispanpellon, väliin jäävässä koivua ja kuusta kasvavassa pienessä metsikössä on aivan ojan jyrkän törmän partaalla matala soikea maakumpu. Kummun pituus on noin 6 - 7 metriä ja leveys noin 4 - 5 metriä. Paikoin sen reunaa kiertää ojamainen syvennys. Paikkakunnalla sen kerrotaan, että kumpuun olisi haudattu nykyisen kirkon luona, tai jossain kirkonkylällä, tapettu piispa. Kumpu lienee ihmisen tekemä. Jonkin matkaa sen itäpuolella tosin on toinen paljon kookkaampi kumpu, joka selvästikin on luonnon tekoa.

Kummusta noin 25 metriä kaakkoon oleva kuoppa, on selvästikin historiallisen ajan kellarikuoppa tms. Alaltaan kuoppa on noin 2,5 x 3 metriä, syvyyttä sillä on puolisen metriä.

Lopuksi on syytä mainita, että vanha tie on kulkenut vain noin 40 - 50 metriä kummusta itään. Tiestä on jäljellä liuska alas ojanrantaan ja sillan kivet ojassa. Tiestä kertoi Palokankaan omistajan Reeti Piiraisen tyttärenpoika. Tie on johtanut vanhalle Paaritielle suoraan pohjoiseen Palokankaan ohi ja kohti etelää ilmeisesti Perälän kautta (ks. Paaritie historiallisen ajan kohde 5).

Kohde tarkastettu: 6.10.1997

Aiemmat tutkimukset: Inventointi 1961, A. Erä-Esko

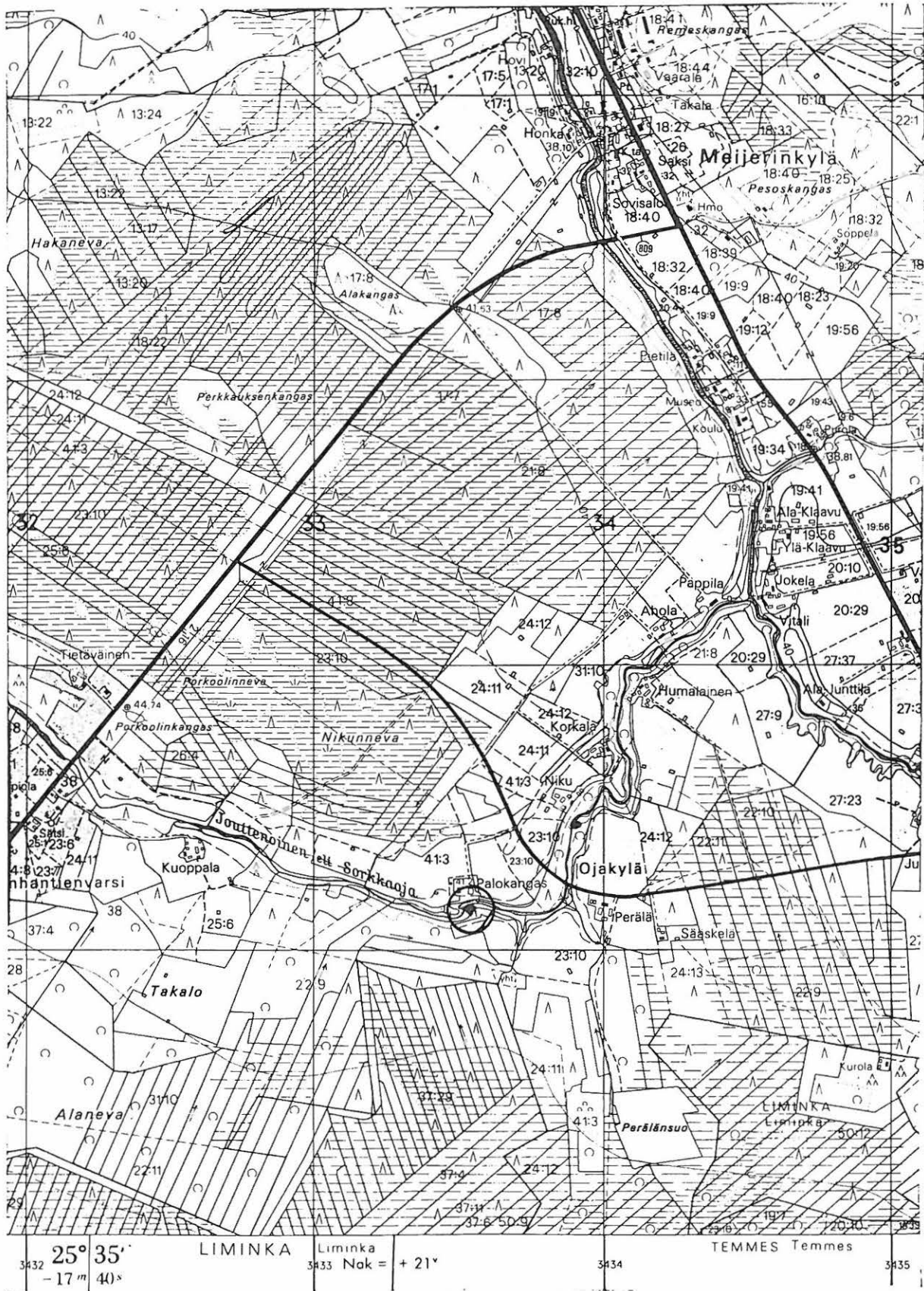
Aiemmat löydöt: -

Inventointilöydöt: -

Valokuvat: -

Kartta: Peruskarttaote 3421 05, p. 1980.

TEMMES 3 Perälä



7172

7171

3421 05 TEMMES

Temmeksen inventointi 1997, M. Sarkkinen

TEMMES 5

Kohteen nimi: Humalainen
 Määrittely ja mj-luokka: kivikautinen löytöpaikka. II(?).
 Peruskartta: 3421 05 TEMMES
 Koordinaatit: x = 7171 92, y = 3434 12, z = n. 40
 (talon koordinaatit)
 Kylä, kylänosa: Temmes, Ojakylä
 Tila, rek:no: Humalainen 21:8
 Maanomistaja: Elvi Korkala
 Korkalantie, 91950 Temmes

Kohde sijaitsee Temmeksen kirkosta noin 4,2 km eteläkaakkoon, Temmesjokeen lännestä laskevan Jouttisen eli Sorkkaojan kaakkoisrannalla, noin 500 metriä Sorkkaojan suusta. Alue on matalaa jokirantaa, vanhaa hiekkapohjaista viljelysmaata.

Humalaisen talon mailta, ojan törmästä, on löydetty vuosisadan vaihteessa kiukaisten kulttuuriin kuuluva kapeateräinen kirves, jonka kantaosaa kiertää hakattu uurre (PPM 268). Vuosisadan vaihteessa taloa ovat asuneet Holapat, Korkalat ovat tulleet vasta myöhemmin. Muita löytöjä Elvi Korkalan mukaan paikalta ei ole tehty. Tarkastuksen aikana pellot olivat nurmella ja kenttänä. Talosta noin 350 metriä etelään olevasta aiemmassa inventoinnissa mainittu paikasta ei havaittu mitään kivikauteen viittaavaa. Löytöpaikkaa ei kyetty tarkemmin määrittelymään.

Kohde tarkastettu: 6.10.1997

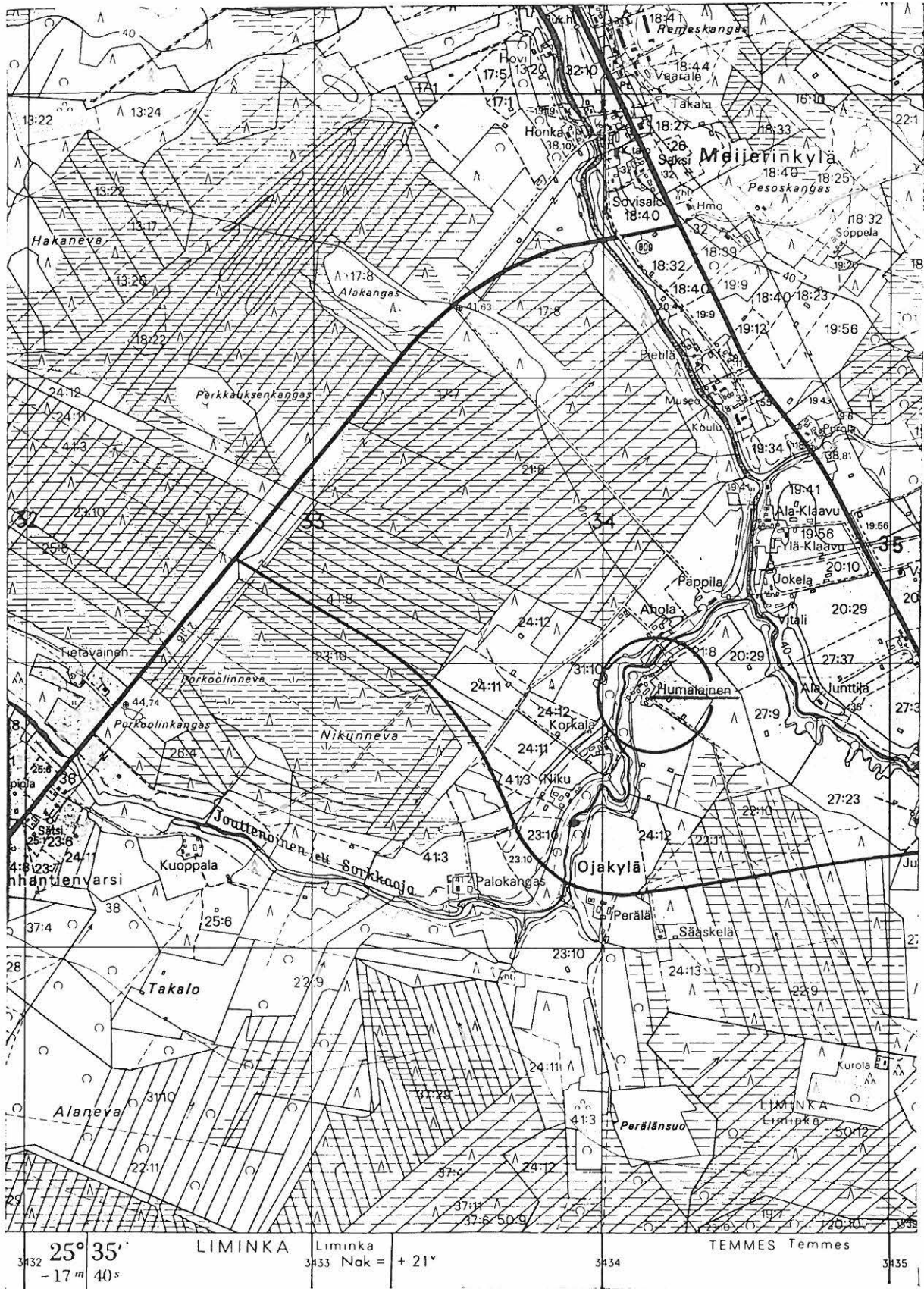
Aiemmat tutkimukset: Inventointi 1961, A. Erä-Esko

Aiemmat löydöt: PPM 268, kivikirves

Inventointilöydöt: -

Valokuvat: -

Kartta: Peruskarttaote 3421 05, p. 1980



7172

7171

3421 05 TEMMES
 Temmeksen inventointi 1997, M. Sarkkinen

TEMMES 6

Kohteen nimi: Vitali
 Määrittely ja mj-luokka: kivikautinen löytöpaikka. II(?).
 Peruskartta: 3421 05 TEMMES
 Koordinaatit: x = 7172 21, y = 3434 55, z = n. 40
 (talon koordinaatit)
 Kylä, kylänosa: Temmes, Kirkonkylä
 Tila, rek:no: 20:29
 Maanomistaja: Petri Koski
 Kievarinkuja 5, 91950 Temmes

Kohde sijaitsee Temmeksen kirkosta noin 4,0 km eteläkaakkoon, Temmesjoen itärannalla, Sorkkaojan suuta vastapäätä. Alue on vanhaa jokivarren viljelysmaata.

Vitalin talon pellosta 1900-luvun alussa Eino Vitalin löytämä hioin PPM 596 (= PPM 1766) on tuhoutunut Oulun museon paloissa. Hioimen lisäksi Vitalin maalta löydettiin vajaan 100 metriä talosta kaakkoon reunoiltaan lyhyin poikkiviivoin koristeltu lattea reikäkivi (TemM 848, kadoksissa?). Vitalin Lauri Koski (paikallismuseon hoitaja) ja viereisen Jokelan Veikko Honka (kotiseutumies, A. Erä-Eskon oppaana olleen Kalle Hongan poika) kertoivat reikäkiven löytöolosuhteista seuraavaa: Kestilän tienhaaraan on ajettu sepeliä ja maa-ainesta 1950-luvulla Linnamaan kankaalta, jätinkirkon läheltä. Kun tietä korjattiin 1960-luvulla ja tien massoja vaihdettiin, ajettiin vanhoja tiemaita Vitalin kaakkoispuolisen kursun täytteeksi. Esine voi siis olla muualta kulkeutunut. Kun tuhoutuneen hioimen esihistoriallisuudesta ei ole varmuutta, jää löytöpaikka varsin epämääräiseksi. Inventoinnin yhteydessä asiaan ei enempää valoa saatu. Maastoltaan alue kyllä löytöpaikaksikin sopisi.

Kohde tarkastettu: 6.10.1997

Aiemmat tutkimukset: Inventointi 1961, A. Erä-Esko

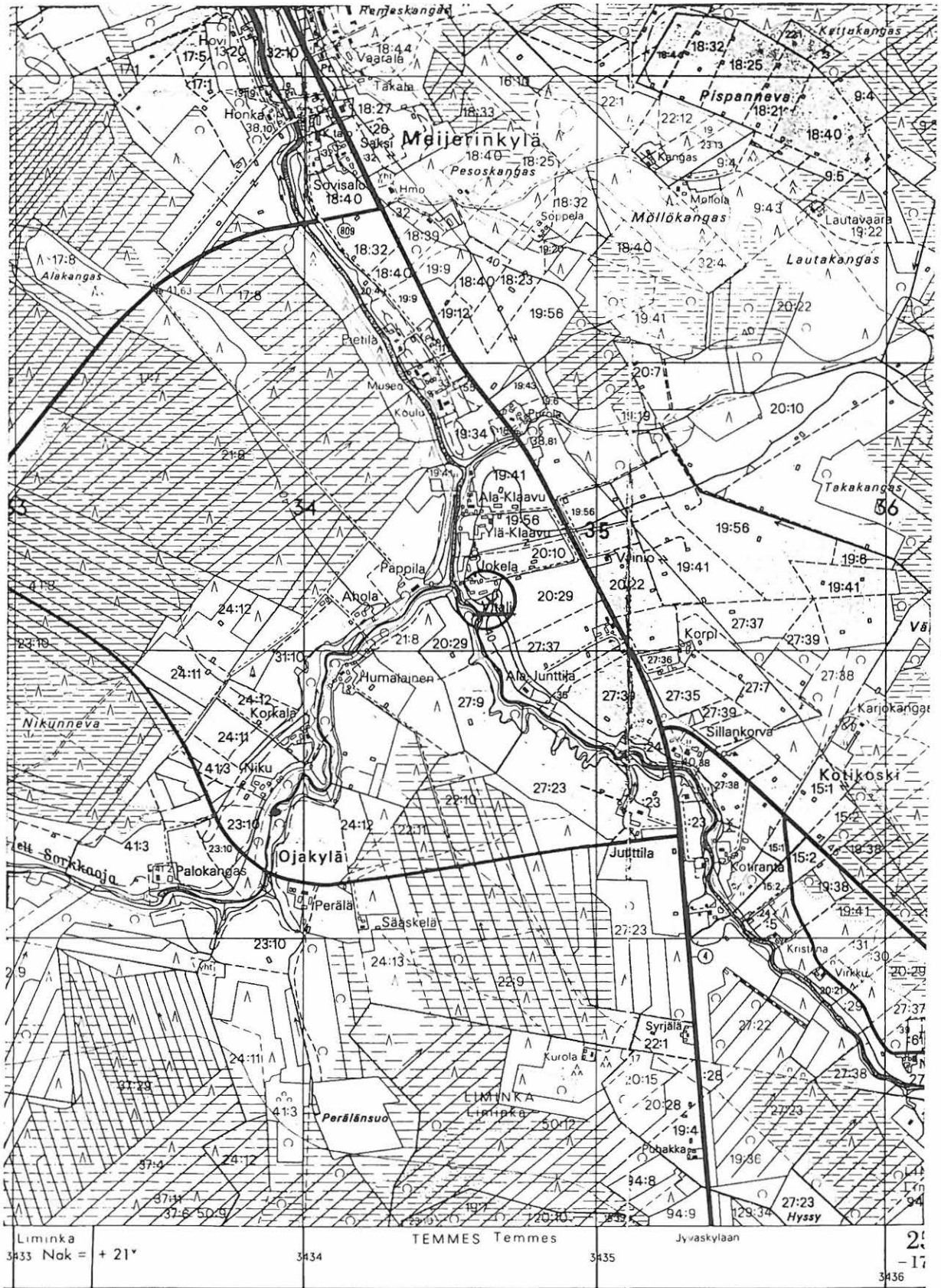
Aiemmat löydöt: PPM 596 (= 1766) hioin, tuhoutunut
 TemM 848 reikäkivi, kadoksissa?

Inventointilöydöt: -

Valokuvat: -

Kartta: Peruskarttaote 3421 05, p. 1980.

TEMMES 6 Vitali



7173

7172

3421 05 TEMMES

Temmeksen inventointi 1997 M. Sarkkinen

TEMMES 7

Kohteen nimi: Perkkauksenkangas
 Määrittely ja mj-luokka: kiviröykkiö. II.
 Peruskartta: 3421 05 TEMMES
 Koordinaatit: x = 7172 92, y = 3432 62, z = n. 42,5
 Kylä, kylänosa: Temmes, Kirkonkylä
 Tila, rek:no: 17:8
 Maanomistaja: -

Kohde sijaitsee Temmeksen kirkosta noin 3,1 km eteläkaakkoon, Temmesjoesta noin 1,5 km länteen, Ojakyläntien ja Paavolantien risteyksestä noin 550 metriä pohjoisluoteeseen. Alue on ojitettujen suometsien ympäröimää matalaa mäntykangasta.

Kohde sijaitsee kankaan korkeimmalla kohdalla. Paikalla on kivistä kasattu röykkiö, jonka halkaisija on noin 3,5 metriä ja korkeus noin 30 - 40 cm. Muodoltaan epämääräisen keskuskuopan halkaisija on vajaat 1 metri ja syvyys noin 20 - 30 cm. Erä-Eskon tekemää restaurointia röykkiöön tehdyn tulisijan jäljiltä ei enää juuri huomannut, vaan se oli jo hyvää vauhtia sammaloitumassa. Pengotuksi röykkiön kyllä huomasi. Röykkiön sijainti hyvin matalalla kankaalla on jokseenkin poikkeuksellinen, muistuttaa Lotimonsalmea, kohde 13.

Lukuunottamatta paria hyvin epämääräistä pientä kuoppaa ei paikoin kivikkoisella kankaalla tavattu röykkiön lisäksi mitään muuta kiinteään muinaisjäännökseen viittaavaa.

Kohde tarkastettu: 6.10.1997

Aiemmat tutkimukset: Inventointi 1961, A. Erä-Esko

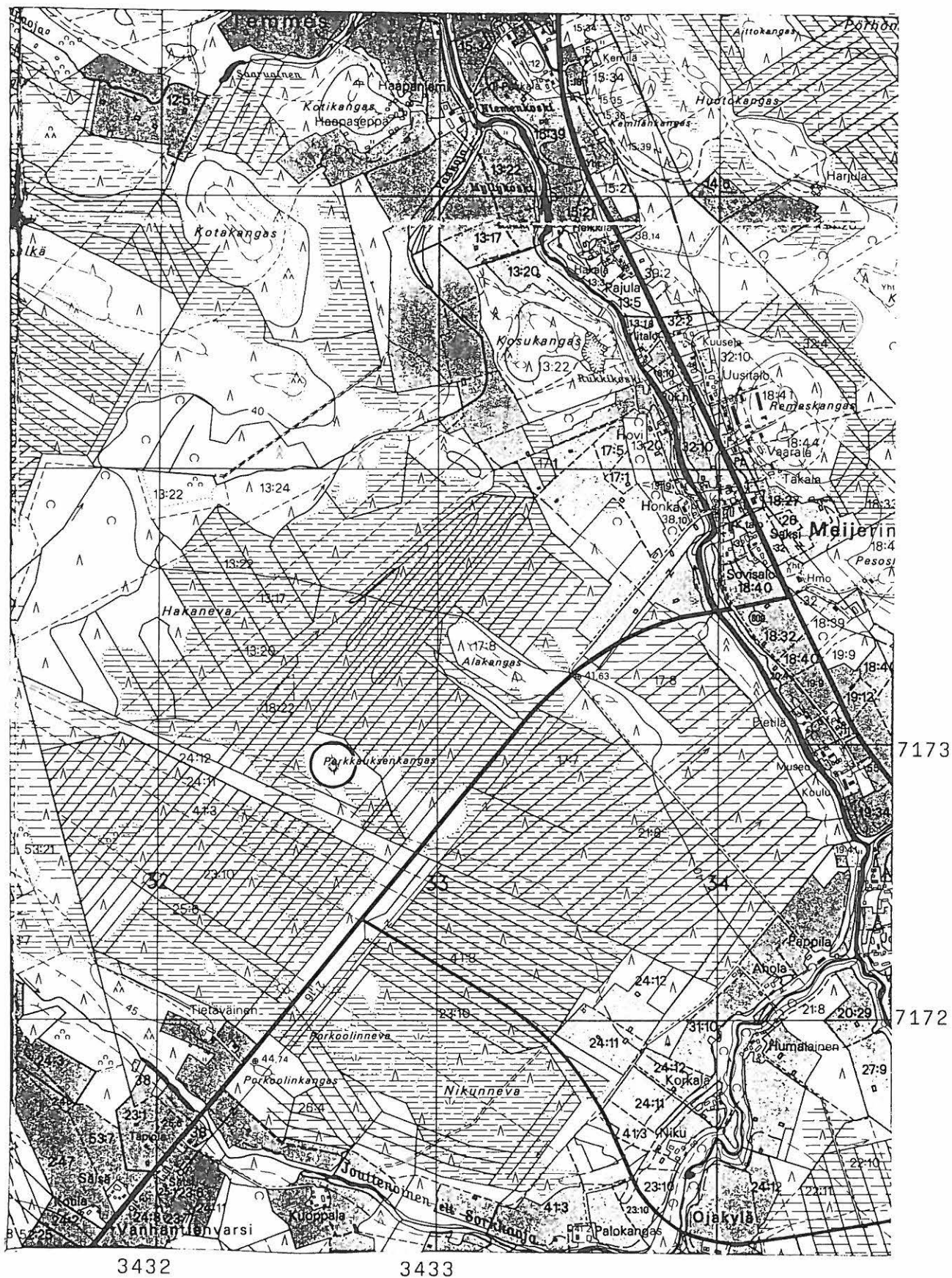
Aiemmat löydöt: -

Inventointilöydöt: -

Valokuvat: D 152 Röykkiö lounaasta

Kartta: Peruskarttaote 3421 05, p. 1980.

TEMMES 7 Perkkauksenkangas



3421 05 TEMMES

Temmeksen inventointi 1997, M. Sarkkinen

TEMMES 8

Kohteen nimi: Klaavu
 Määrittely ja mj-luokka: kivikautinen löytöpaikka. II(?).
 Peruskartta: 3421 05 TEMMES
 Koordinaatit: x = 7172 46, y = 3434 60, z = n. 40
 (Yli- ja Ala-Klaavujen pihapiiri)
 Kylä, kylänosa: Temmes, Kirkonkylä
 Tila, rek:no: 19:?
 Maanomistaja: -

Kohde sijaitsee Temmeksen kirkosta noin 3,8 km eteläkaakkoon, Temmesjoen itärannalla, Sorkkaojan suun ja pohjoisempaan idästä laskevan ojan suun välisellä rantakaistaleella. Alue on vanhaa pihapiiriä ja viljelysmaata.

Liisa Klaavun löytämäksi mainitaan PPM:ssä oleva kourutaltoa 1301. Esine lienee peräisin Klaavun talon mailta. Viereisen Jokelan Veikko Honka yhdisti nimen lähinnä Yli-Klaavun taloon. Talonväki Litto-wit eivät tarkastuksen aikana olleet paikalla, kuten eivät Ala-Klaavun Korkalatkaan, joten mahdollisista myöhemmistä löydöistä ei tietoa saatu. Esineen löytöpaikkaa jäi tarkemmin määrittelemättä.

Kohde tarkastettu: 7.10.1997

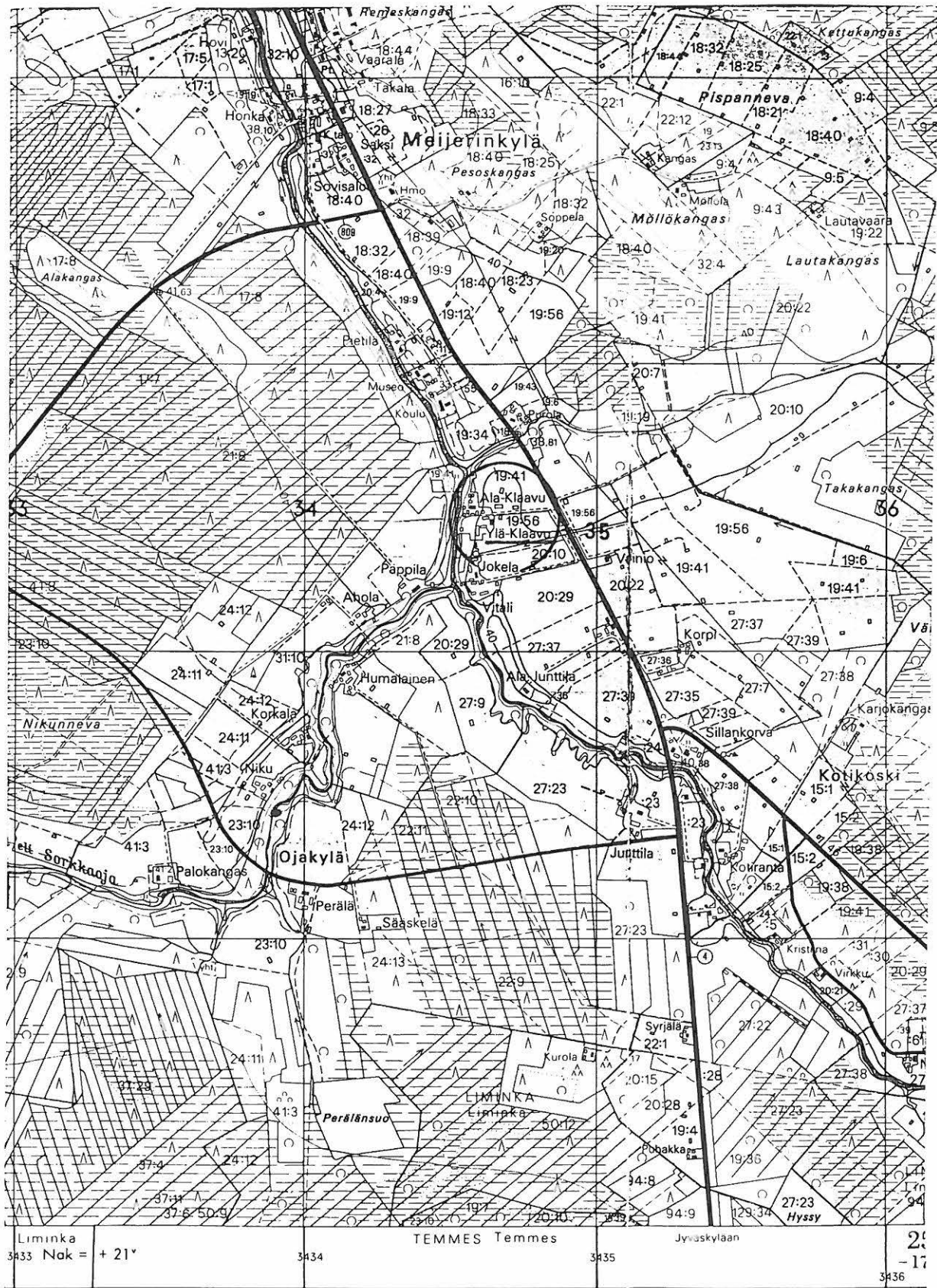
Aiemmat tutkimukset: (Inventointi 1961, A. Erä-Esko)

Aiemmat löydöt: PPM 1301 (=1163), kourutaltoa

Inventointilöydöt: -

Valokuvat: -

Kartta: Peruskarttaote 3421 05, p. 1980.



3421 05 TEMMES

Temmeksen inventointi 1997, M. Sarkkinen

TEMMES 9

Kohteen nimi: Hauru

Määrittely ja mj-luokka: kivikautinen asuinpaikka? III.

Peruskartta: 3421 06 TYRNÄVÄ

Koordinaatit: x = 7180 18, y = 3431 62, z = n. 35

Kylä, kylänosa: Temmes, Haurukylä

Tila, rek:no: Haurula 6:12

Maanomistaja: Ulriikka Rusilan perikunta,
Haurukylä, 91950 Temmes
(Raimo Rusila)

Kohde sijaitsee Temmeksen kirkosta noin 4,5 km pohjoisluoteeseen, Temmesjoesta noin 300 metriä itään ja Haurukyläntien ja Jyväskylään johtavan tien eteläisestä risteyksestä noin 650 metriä pohjoisluoteeseen. Alue on jokivarren viljelysalueen itäpuolista matalaa hiekkakangasta, jonka hiekka on ajettu pois. Paikalla on vanha umpeen kasvanut hiekkakuoppa, jonka reunamilla on vähän säilynyttä kangasta.

Paikalta on löydetty soranoton yhteydessä 1950-luvun alussa piitikari ja hioimen puolikas. Tarkastuksen aikana alueelta ei onnistuttu löytämään mitään asuinpaikkaan viittaavaa, joten Erä-Eskon toteamus täysin tuhotusta kohteesta pitää paikkansa. Peruskartan mukaan paikalla on ollut kapea luoteeseen pistävä niemeke 35 m korkeuskäyrän mukaan. Löytökohdasta noin 300 metrin päähän luoteeseen ulottuva kangasniemeke on kuitenkin käytännössä kokonaisuudessaan kaivettu pois, eikä hiekkakuopan reunoilta löydetty minkäänlaisia muinaisjäännökseen viittaavia merkkejä.

Kohde tarkastettu: 8.10.1997

Aiemmat tutkimukset: inventointi 1961, A. Erä-Esko

Aiemmat löydöt: KM 13193 piitikari ja 15317 hioimen puolikas

Inventointilöydöt: -

Valokuvat: -

Kartta: Peruskarttaote 3421 06 (+ 3421 05), p. 1980, pp. 1988.

TEMMES 10

Kohteen nimi: Haapaseppä
 Määrittely ja mj-luokka: kivikautinen löytöpaikka. II.
 Peruskartta: 3421 05 TEMMES
 Koordinaatit: x = n. 7175 22, y = n. 3432 62,
 z = n. 37,5 - 40
 Kylä, kylänosa: Temmes, Kirkonkylä
 Tila, rek:no: 12:55
 Maanomistaja: Aaro ja Maija Toppila
 Höyhtyä, Oulu

Kohde sijaitsee Temmeksen kirkosta noin 1 km lounaaseen, Temmesjokeen lännestä laskevan Haapaojan eteläpuolisen Kotikankaan eteläreunalla, Haapaseppän pihapiiristä noin 200 metriä länteen. Kotikangas on mäntyä kasvava moreeniharjanne, jonka korkeimmat kohdat ovat melko kivikkoisia. Mäen eteläreuna on hiekkaa ja sen eteläpuolella on tarkastuksen aikana nurmella ollut pelto.

Paikalla olleesta ns. Takalopellosta 1941 löydetyn kivitaltan löytöpaikalta ei onnistuttu löytämään asuinpaikasta kertovia merkkejä. Maaperältään ja maastoltaan paikka on asuinpaikaksikin sovelias. Myöskään pihapiirin ja löytöpaikan väliseltä pieneltä hiekkakuopalta ei löydetty kvartssia tms. Tilan maita vuokraviljelee Haapaniemen Markku Norrback, joka ei ole tehnyt paikalta löytöjä hankään.

Esineen löytötietojen yhteydessä on mainittu kohteesta noin 3 km päässä olevalta Haapasuolta (ruutu 7176/3429-3430) löydetty ja takaisin paikalleen heitetty reikäkivi, jonka löytöpaikka on alueen laajuuden vuoksi hankala tarkemmin määrittää, ja joka siitä syystä jäi tarkastamatta.

Kohde tarkastettu: 7.10.1997

Aiemmat tutkimukset: (Inventointi 1961, A. Erä-Esko)

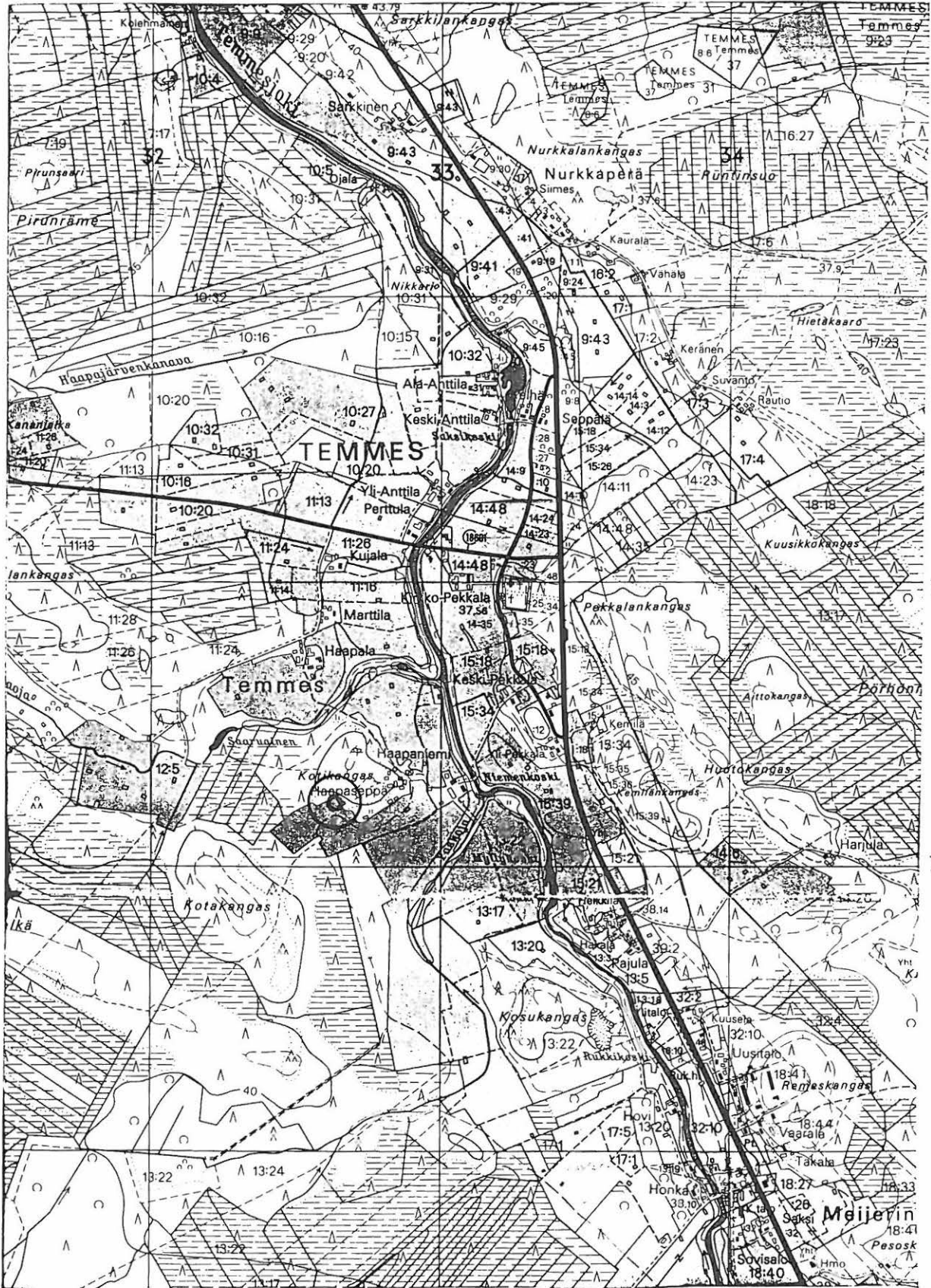
Aiemmat löydöt: PPM 4217, tasataltta

Inventointilöydöt: -

Valokuvat: -

Kartta: Peruskarttaote 3421 05, p. 1980.

TEMMES 10 Haapaseppä



7176

7175

3432

3433

3421 05 TEMMES

Temmeksen inventointi 1997, M. Sarkkinen

TEMMES 11

Kohteen nimi: Kirkonkylän seutu
 Määrittely ja mj-luokka: epäm. kiviesineiden löytöpaikka. III.
 Peruskartta: 3421 05 TEMMES
 Koordinaatit: -
 Kylä, kylänosa: Temmes, Kirkonkylä
 Tila, rek:no: -
 Maanomistaja: -

Inventoinnissaan 1961 A. Erä-Esko mainitsee kirkonkylän kansakoululla olevat hioinkivet, joiden hän arvelee löytyneen Temmeksen Kirkonkylän seudulta.

Koulun esineet lienee siirretty kotiseutumuseoon, missä tutustumisen yhteydessä 6.10. tavattiin kookas harmaa hioinlaaka. Tämän löytöpaikka ei ole tiedossa. Muutoin kotiseutumuseon kiviesineet on mainittu ao. kohteissaan. Näiden lisäksi museossa oli muutamia luonnonkiviä.

Kohde tarkastettu: -

Aiemmat tutkimukset: Inventointi 1961, A. Erä-Esko

Aiemmat löydöt: TemM 865, hioinlaaka

Inventointilöydöt: -

Valokuvat: D 156 Hioinlaaka Temmeksen museosta

Kartta: -

TEMMES 12

Kohteen nimi: Vallinselkä
 Määrittely ja mj-luokka: kivikautinen löytöpaikka. II/III.
 Peruskartta: 3421 05 TEMMES
 Koordinaatit: x = n. 7174 45, y = n. 3436 80,
 z = n. 50 - 52,5
 Kylä, kylänosa: Temmes
 Tila, rek:no: 9:43
 Maanomistaja: -

Kohde sijaitsee Temmeksen kirkosta vajaat 4 km itäkaakkoon, Temmesjoesta noin 3 km itään. Vallinselkä on noin kilometrin pituinen kaapeahko ja soiden ympäröimä moreenikangas kunnan itäosassa. Limingan ulkopalstan raja kulkee kankaan poikki.

Jokseenkin koordinaattien osoittamassa kohdassa olevasta hiekkakuopasta on löydetty punertavaa kiveä ollut hioinlaaka, joka sittemmin on särkynyt ja hukkaantunut. Tarkastuksen yhteydessä todettiin, että lähestulkoon koko Vallinselän korkein harjanne on nykyään jo umpeenkasvanutta sorakuoppaa. Koko harjanne käveltiin läpi, mutta mitään muinaisjäänökseen viittaavaa alueelta ei löydetty. Ainoastaan Vallinselän kaakkoisosan koillisenpuoleiselta reunalta tavattiin muutamia epämääräisiä painumia, jotka kuitenkin todennäköisesti ovat luontaisia, sillä niistä ei havaittu ainakaan selvää likamaata, saati löytöjä.

Kohde tarkastettu: 7.10.1997

Aiemmat tutkimukset: Inventointi 1961, A. Erä-Esko

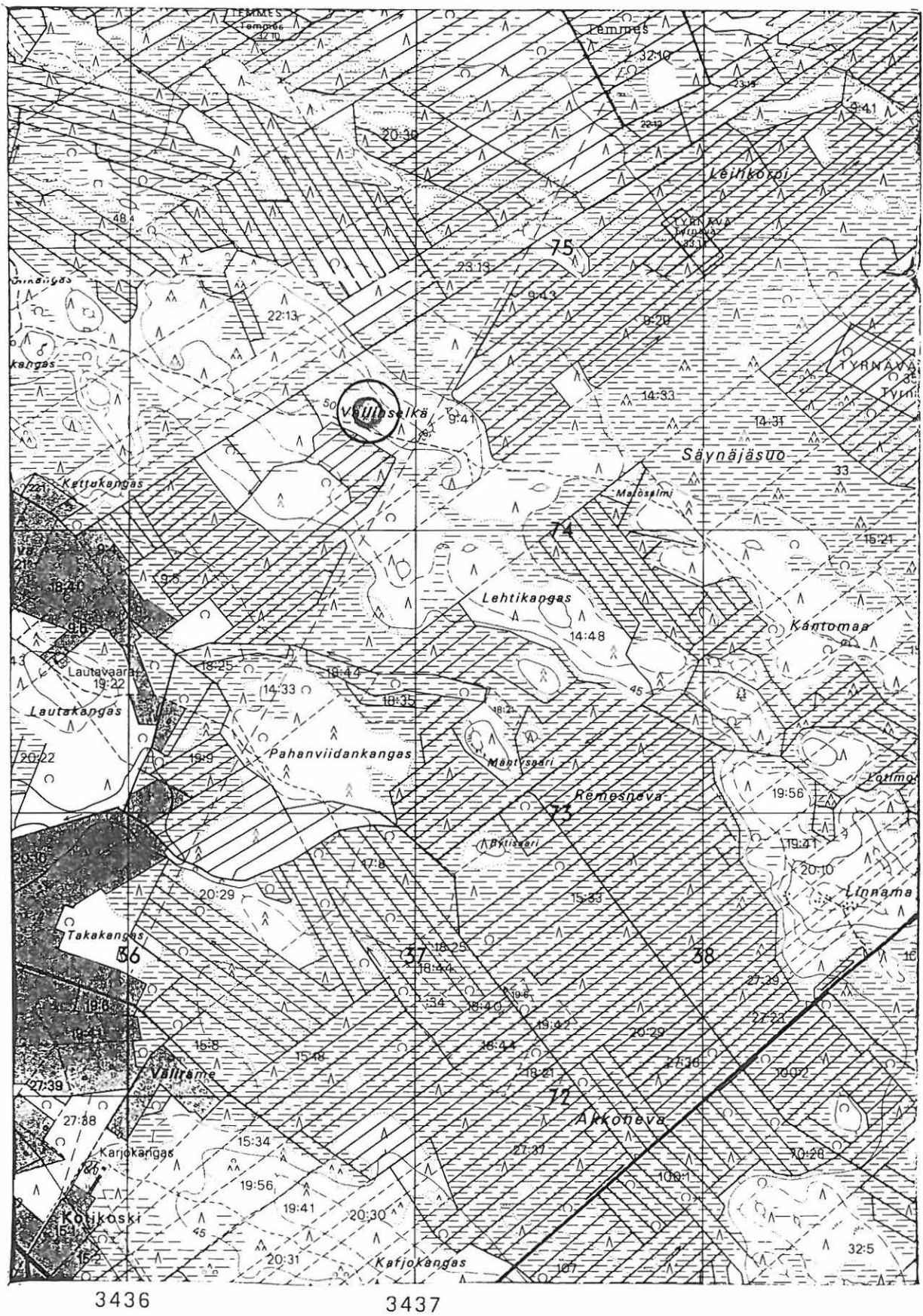
Aiemmat löydöt: Hävinnyt hioinlaaka

Inventointilöydöt: -

Valokuvat: -

Kartta: Peruskarttaote 3421 05, p. 1980

TEMMES 12 Vallinselkä



3421 05 TEMMES

Temmeksen inventointi 1997, M. Sarkkinen

TEMMES 13

Kohteen nimi: Lotimonsalmi
 Määrittely ja mj-luokka: kiviröykkiö, kuopanteita. II.
 Peruskartta: 3421 05 TEMMES
 Koordinaatit: x = 7173 02, y = 3438 77, z = n. 50
 Kylä, kylänosa: Temmes, Linnamaa
 Tila, rek:no: 20:29
 Maanomistaja: Petri Koski
 Kievarinkuja 5, 91950 Temmes

Kohde sijaitsee Temmeksen kirkosta noin 6,2 km itäkaakkoon, Limingan Linnamaan jätinkirkosta noin 1,2 km luoteeseen, noin 250 metriä Limingan rajasta. Alue on Linnamaan pohjoispuolista matalaa mäntykangasta Lotimonsalmi-nimisen pienen suoalueen kaakkoisreunalla. Lähialueet ovat soita ja Linnamaata lukuunottamatta matalia kankaita.

Kohde sijaitsee kankaan korkeimman kohdan länsipäässä. Paikalla on halkaisijaltaan 4 - 5 metriä ja noin 30 cm korkea keskuskuopaton kiviröykkiö. Kivien koko enimmäkseen noin 20 - 30 cm tienoilla, mutta isompiakin joukossa on. Suurelta osin sammalen peittämä röykkiö on hyvin säilynyt paikalla tehdystä harvennuksesta huolimatta.

Röykkiön lisäksi kankaalla on jokunen epämääräinen pieni kuopanne. Halkaisijaltaan ne ovat noin metrisiä, syvyydeltään noin puoli metriä, hieman vaihtelevasti tosin. Pyyntikuoppia ne tuskin ovat, mutta ilmeisen iäkkäitä kuitenkin.

Kohde tarkastettu: 26.6.1996

Aiemmat tutkimukset: Inventointi 1961, A. Erä-Esko
 Tarkastus 1978, P. Purhonen (kert. 1979)

Aiemmat löydöt: -

Inventointilöydöt: -

Valokuvat: NH 89 Röykkiö kaakosta

Kartta: Peruskarttaote 3421 05, p. 1980.

TEMMES 14

Kohteen nimi: Hiidenkallio/Hiidenlinna
 Määrittely ja mj-luokka: kivistä rakenteita?
 Peruskartta: -
 Koordinaatit: -
 Kylä, kylänosa: -
 Tila, rek:no: -
 Maanomistaja: -

Hjalmar Appelgrenin, Suomen muinaislinnat - teoksessa (SMYA XII, 1891, s. 199) mainitaan C.A. Gotlundiin viitaten Hiidenkallio nimisellä vuorella oleva "monihuoneinen kivistä rakennus nimeltä Hiidenlinna". Paikan sanotaan sijaitsevan "Temmeskylässä likellä Tyrnävän rajaa". Appelgren arvelee kyseessä olevan luonnollisen luolan.

Nykyisin alueelta ei mainitun nimisiä paikkoja tunneta. Sijaintinsa perusteella kyseeseen saattaisi tulla Limingan Ala-Temmeksen kylän alueella sijaitsevat kohteet 12 Käyräkangas, 13 Linnamaa ja 14 Kotakangas, jotka jossain määrin vastaavat kuvausta ja sijaitsevat aivan Tyrnävän rajan tuntumassa Ängeslevänjoen länsipuolella. Tätä tarkemmin kohdetta ei enää ole mahdollista paikantaa.

Kohde tarkastettu: -

Aiemmat tutkimukset: -

Aiemmat löydöt: -

Inventointilöydöt: -

Valokuvat: -

Kartta: -

TEMMES 15

Kohteen nimi: Linnamaa 27:39
 Määrittely ja mj-luokka: kiviröykkiö. II.
 Peruskartta: 3421 05 TEMMES
 Koordinaatit: x = 7172 70, y = 3438 46, z = n. 52,5
 Kylä: Temmes
 Tila, rek:no: 27:39
 Maanomistaja: Aarne Junttila
 91950 Temmes

Kohde sijaitsee Temmeksen kirkosta noin 6,1 km itäkaakkoon, Linnamaan jätinkirkosta noin 1,3 km länsiluoteeseen, Limingan rajasta noin 200 metriä luoteeseen. Linnamaan länsipää levenee laajahkoksi kankaaksi, jonka korkein kohta on varsin kivikkoinen. Linnamaan metsäautotieltä erkaneee vanhan metsätien pohja, jolta kääntyy uuden metsäautotien pohja koilliseen pitkin palstojen 27:38 ja 27:23 rajaa. Kohde sijaitsee vanhan metsätien koillipuolella mäen itäisemmän kivikon luoteisreunalla aivan palstan rajan tuntumassa.

Paikalla on halkaisijaltaan noin 6 - 7 metriä oleva röykkiö. Sen keskellä on laaja keskuskuopanne. Reunavallit on enimmäkseen koottu kookkaista kivistä, joiden läpimitta on ehkä noin 40 cm. Rakenne eroaa selvästi itäpuolisesta kivikosta, joka on kiven ja/tai maanaineksen otossa osin tuhoutunut. Kohde on pienten puiden ja vesikon ympäröimä.

Aiemmin kohteeseen liitettyjen koordinaattien paikalta ei löydetty mitään. Kun aiempi kohteen kuvaus kuitenkin sopii edellä mainittuun, on sitä pidettävä kyseisenä paikkana.

Mainitun uuden metsäautotien itäpuolella on sorakuoppa, josta ei löydetty kiinteään muinaisjäännökseen viittaavia merkkejä. Kohteen länsipuoliset kivikot ovat kauttaaltaan luontaisia.

Kohde tarkastettu: 26.6.1997

Aiemmat tutkimukset: Tarkastus 1978, P. Purhonen (kert. 1979)

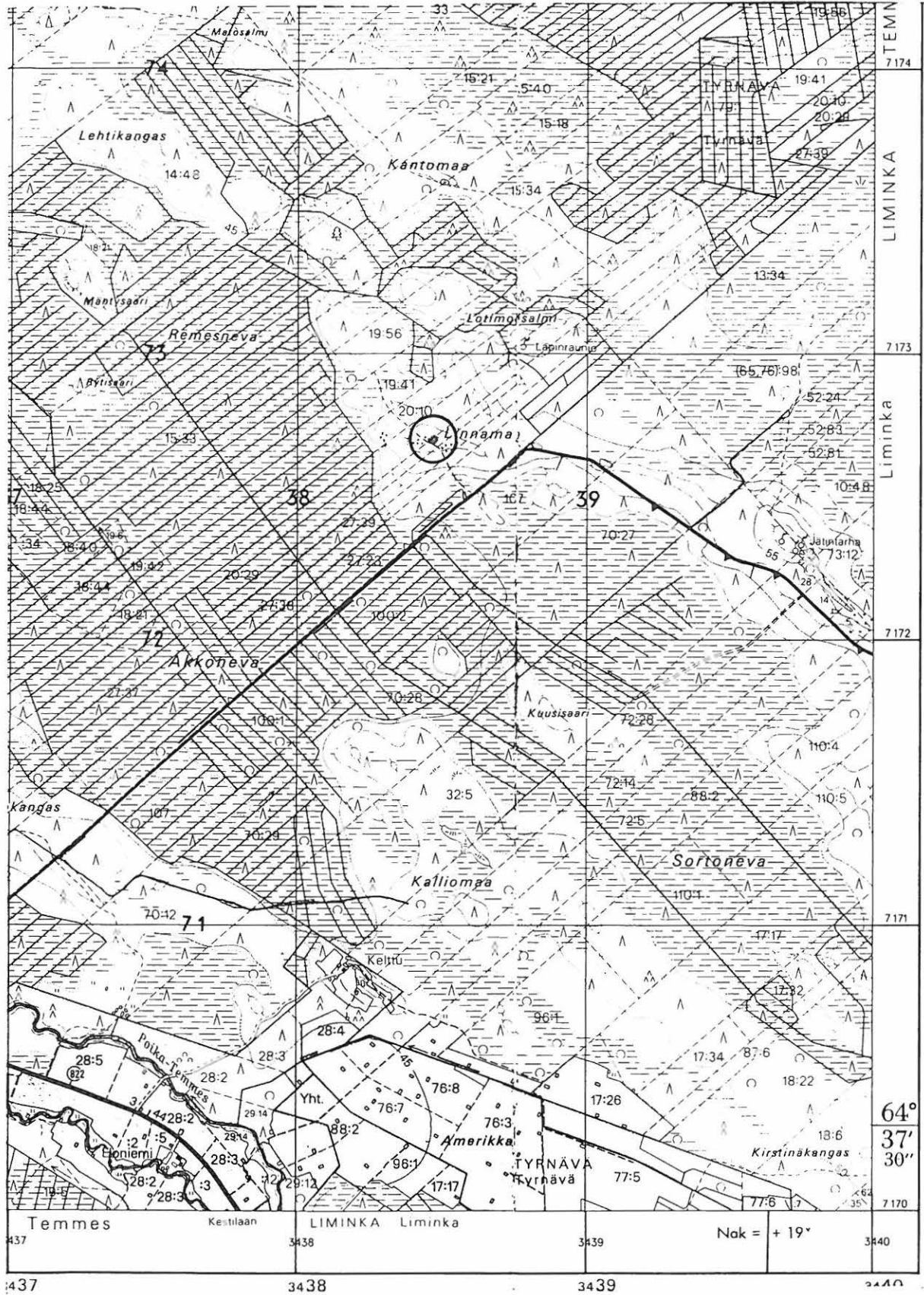
Aiemmat löydöt: -

Inventointilöydöt: -

Valokuvat: NH 92 Röykkiö luoteesta

Kartta: Peruskarttaote 3421 05, p. 1980.

TEMMES 15 Linnamaa 27:39



3421 05 TEMMES

Temmeksen inventointi 1997, M. Sarkkinen

TEMMES 17

Kohteen nimi: Jaakkilanmäki, Yli-Anttila
 Määrittely ja mj-luokka: kivikautinen löytöpaikka. II.
 Peruskartta: 3421 05 TEMMES
 Koordinaatit: x = n. 7176 20-25, y = n. 3430 85,
 z -n. 37,5
 Kylä, kylänosa: Temmes, Huhanperä
 Tila, rek:no: 10:20
 Maanomistaja: Raimo Junttila
 Lännentie 3, 91950 Temmes

Kohde sijaitsee Temmeksen kirkosta noin 2,4 km länteen, Jaakkilankankaan länsipuolisen Jaakkilanmäen eteläpuolelta, Haapaojasta noin 100 metriä pohjoiseen. Löytöalue on savikkopeltoa, yläosaltaan so-
 raista moreenia. Pellon pohjoispuolinen Jaakkilankankaan jatkona
 oleva mäki on paikoin hiekkaista moreenia.

Löytökohdan alueelta mullalla olleesta pellostä ei tavattu kiin-
 teään asuinpaikkaan viittaavia merkkejä, samoin korkeammalla olleet
 mäen rinteet ja laki olivat tässä mielessä tyhjiä. Löytökohdasta
 vajaan 100 metriä itään/koilliseen on vanha Kumpulan talonpaikka
 kaivoineen.

Paikan omistajan mukaan alueelta ei ole myöhemmin löytöjä tehty.

Kohde tarkastettu: 7.10.1997

Aiemmat tutkimukset: -

Aiemmat löydöt: KM 20638, tasataltta

Inventointilöydöt: -

Valokuvat: -

Kartta: Peruskarttaote 3421 05, p. 1980.

TEMMES 17 Jaakkilanmäki, Yli-Anttila



7176

3431

3421 05 TEMMES
 Temmeksen inventointi 1997, M. Sarkkinen

TEMMES 18

Kohteen nimi: Haurula
 Määrittely ja mj-luokka: kiviesineen löytöpaikka. II-III.
 Peruskartta: 3421 06 TYRNÄVÄ
 Koordinaatit: x = 7184 68, y = 3428 80, z = n. 17,5
 Kylä, kylänosa: Temmes, Alatemmes
 Tila, rek:no: Haurula 6:12
 Maanomistaja: Ulriikka Rusilan perikunta
 Haurukylä, 91950 Temmes

Kohde sijaitsee Temmeksen kirkosta noin 9,5 km pohjoisluoteeseen, Ala-Temmeksen Marttilan kunnalliskodista noin 3,5 km eteläkaakkoon, Uppolankankaan länsipuolisella viljelysaukealla, Saarelan ja Vehkaojan talojen välissä, viimeksi mainitusta noin 200 metriä etelään.

Paikalta syksyllä 1991 löydetyn reikäkiven löytöpaikan on M. Mäki-vuoti tarkastanut tuoreeltaan. Löytöalue on tasaista savikkopeltoa, eikä paikalla havaittu tuolloin mitään kiinteään muinaisjäännökseen viittaavaa.

Kohdetta ei tarkastettu 1997 inventoinnin yhteydessä.

Aiemmat tutkimukset: Tarkastus 1991, M. Mäki-vuoti

Aiemmat löydöt: KM 28130, reikäkivi

Inventointilöydöt: -

Valokuvat: -

Kartta: Peruskarttaote 3421 06, p. 1980, päälle p. 1988.

TEMMES 19

Kohteen nimi: Palokangas

Määrittely ja mj-luokka: kivikautinen asuinpaikka? II.

Peruskartta: 3421 05 TEMMES

Koordinaatit: x = 7171 20, y = 3433 65, z = n. 42,5
(kvartsihavainnot)

Kylä, kylänosa: Temmes, Ojakylä

Tila, rek:no: 41:3 (kvartsit) 41:2 (Palokankaan piha)

Maanomistaja: Kalle Miettunen (41:3)
Ojakyläntie, 91950 Temmes

Reeti Piirainen (41:2)
Palokankaantie 16, 91950 Temmes

Kohde sijaitsee Temmeksen kirkosta noin 4,8 km etelään, Temmesjokeen lännestä laskevan Jouttenoisen eli Sorkkaojan pohjoisrannalla. Alue on viljelysmaata ja pihapiiriä.

Vuoden 1961 inventoinnissa mainittu kivikirves on sanotaan löytyneeksi Palokankaan talon pihalta. Pihapiiri sijaitsee matalalla hiekkakumpareella. Talossa asuvan omistajan tyttärenpojan Marko Lukkarisen mukaan varmoja kiviesineitä ei alueelta ole löydetty. Mainitseman vasaramainen hukkaantunut kivi vaikutti kuvauksen perusteella luonnonkiveltä. Kivikirveen on Lauri Honka lahjoittanut kesällä 1997 kotiseutujuhlien yhteydessä paikallismuseoon.

Pihapiiristä noin 100 metriä itään, jokivarren hiekkaisilta pelto-
kohdilta, jotka erottuivat muuta peltoa aavistuksen korkeampina ta-
vattiin tarkastuksen yhteydessä pari kolme kvartsi-iskosta. iskok-
set jätettiin paikoilleen. Pellossa oli myös historiallisen ajan
esineen kappaleita: keramiikkaa, avaimen kpl., tiilenpaloja, ei
kuitenkaan kovin runsaasti.

Maastollisesti kyseeseen voisi tulla asuinpaikka, jonka laajuutta
ja voimakkuutta ei kuitenkaan voitu tarkemmin määritellä.

Kohde tarkastettu: 6.10.1997

Aiemmat tutkimukset: (Inventointi 1961, A. Erä-Esko)

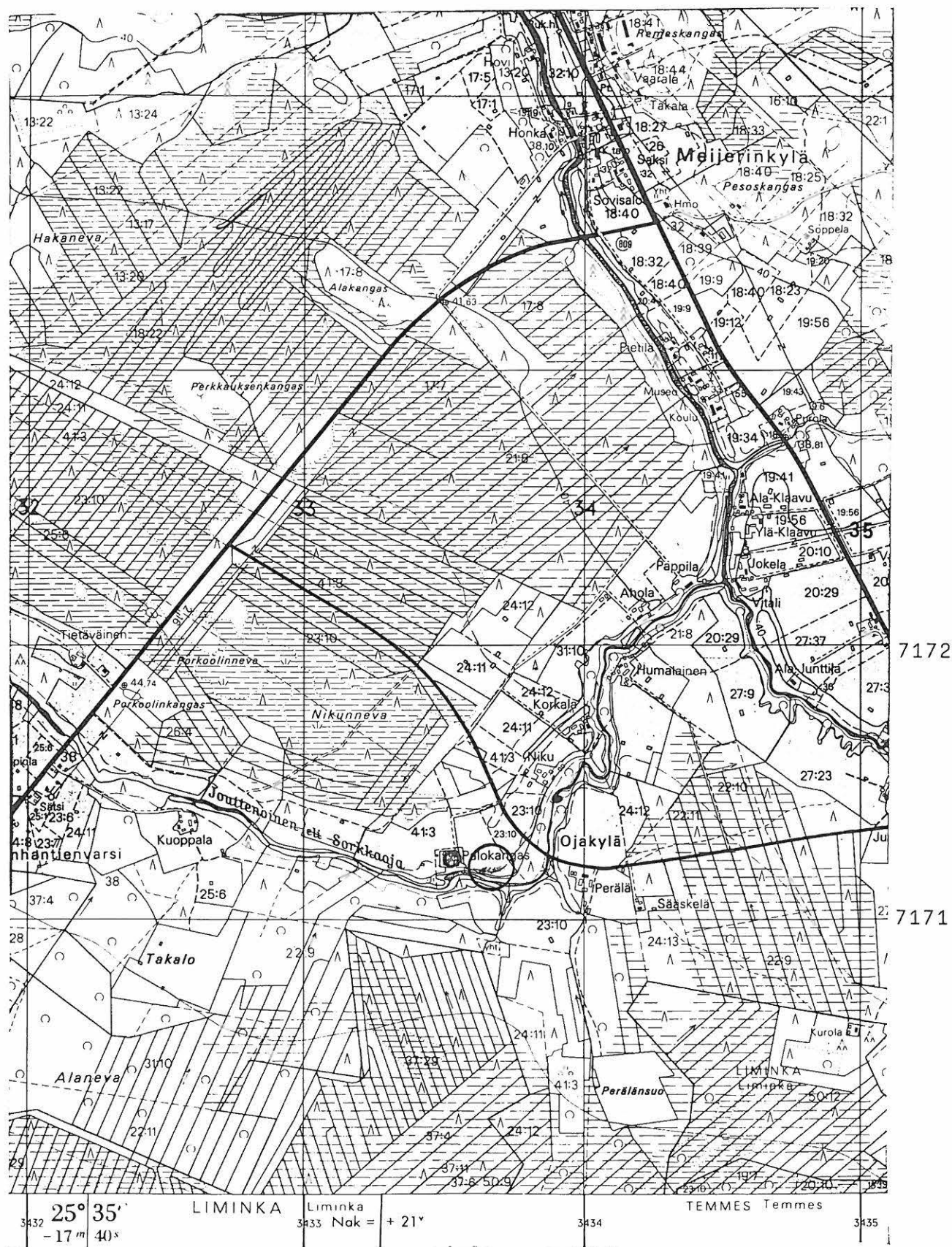
Aiemmat löydöt: TemM (ilman numeroa), kivikirves

Inventointilöydöt: -

Valokuvat: D 153-4 Palokankaan kirves päältä ja sivulta

Kartta: Peruskarttaote 3421 05, p. 1980.

TEMMES 19 Palokangas



3421 05 TEMMES

Temmeksen inventointi 1997, M.Sarkkinen

TEMMES 20

Kohteen nimi: Lotimonsalmi S

Määrittely ja mj-luokka: kivikautinen asuinpaikka. II.

Peruskartta: 3421 05 Temmes

Koordinaatit: a) $x = 7172\ 98$, $y = 3438\ 68$, $z = 47,5 - 50$
 b) $x = 7172\ 94$, $y = 3438\ 60$, $z = n. 50$

Kylä, kylänosa: Temmes, Linnamaa

Tila, rek:no: 20:10

Maanomistaja: Veikko Honka
 Kievarinkuja 3, 91950 Temmes

Kohde sijaitsee Temmeksen kirkosta noin 6,2 km itäkaakkoon, Linnamaan pohjoisreunan matalilla kankailla. Linnamaan jätinkirkolle on matkaa noin 1,3 km ja Lotimonsalmen röykkiölle noin 100 - 150 metriä. Alue on soiden ja Linnamaata lukuun ottamatta matalien kankaiden ympäröimää maastoa.

Alueelta tehtiin asuinpaikkaan viittavia löytöjä kahdesta kohtaa. Molemmat sijaitsevat samalla äestetyllä hiekkamoreenikankaalla, joita itäkoillisessa olevasta röykkiöstä erottaa kosteahko notkelma.

Löytökohta a) on paikoista röykkiötä lähempänä. Matalalta kankaalta tavattiin puolenkymmentä kvartsi-iskosta, mahdollinen kvartsi-kaapimen katkelma ja palanutta kiveä. Löytöalue oli suhteellisen pienialainen, noin 15 x 10 metriä. Paikka oli vähäkivisempi ja osin hiekkainen.

Löytökohta b) sijaitsee edellisestä noin 60 - 80 metriä lounaaseen, heittomatkan päässä. Löytöpaikkoja erottaa toisistaan matala kosteahko notkelma, ilmeisesti kankaan reunassa ollut muinainen pieni lahdelma. Paikalta löydettiin ainoastaan yksi kvartsinen iskukivi. Alue oli edellistä kivikkoisempi, palanutta kiveä ei tavattu.

Kohde tarkastettu: 26.6.1997

Aiemmat tutkimukset: -

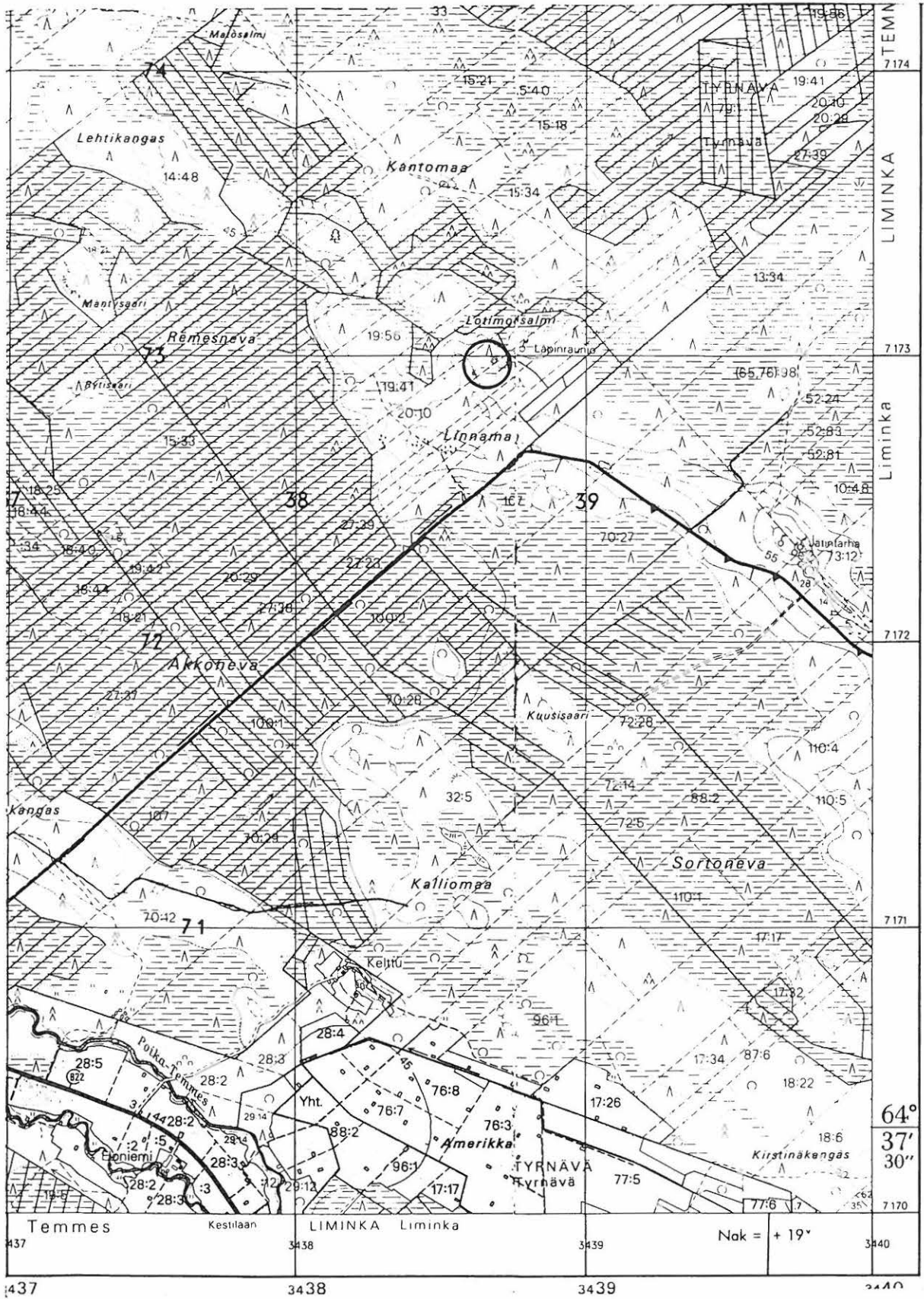
Aiemmat löydöt: -

Inventointilöydöt: KM 30702:1, kvartsi-kaapimen katkelma ja
 :2, kvartsinen iskukivi

Valokuvat: D 90 ja 91 Iskukiven löytöpaikalta otettu, keskellä löytökohta a) taustan metsässä Lotimosalmen röykkiö.

Kartta: Peruskarttaote 3421 05, p. 1980.

TEMMES 20 Lotimonsalmi S



3421 05 TEMMES

Temmeksen inventointi 1997, M. Sarkkinen

TEMMES 21

Kohteen nimi: Kolehmainen SW
 Määrittely ja mj-luokka: kivikautinen asuinpaikka. II.
 Peruskartta: 3421 05 TEMMES
 Koordinaatit: x = 7177 77, y = 3432 07, z = n. 35
 Kylä, kylänosa: Temmes, Kirkonkylä
 Tila, rek:no: 7:17
 Maanomistaja: -

Kohde sijaitsee Temmeksen kirkosta noin 2,2 km luoteeseen, Temmesjoesta noin 200 metriä länteen ja Kolehmaisen talosta samanverran lounaaseen. Alue on Pirunrämeen joenpuoleisen mäntyä kasvavan matalan hiekkakankaan reunaa. Kohteen läpi kulkee Lännentie pohjoisluode - eteläkaakko -suuntaisena (ei näy karttaotteessa). Kohteen pohjoispuolelta kulkee rämeeltä jokeen laskeva oja.

Paikalta löydettiin kvartssia ja palanutta kiveä molemmin puolin tietä. Löydöt tehtiin tieleikkausten ulkoreunalta. Paikaltaan löydetyt sijaitsivat likaantuneessa(?) hiekkassa turpeen alla, osa oli valunut alemmas. Lisäksi yksi iskos tavattiin länteen johtavalta metsätieltä noin 10 metriä lännentien länsireunasta. Havainnot tehtiin alueelta joka tieleikkauksissa erottui lähimaastoa korkeampana ja selvästi hiekkaisena kohtana. Tien länsipuolella kvartssia oli mainitusta metsätiestä noin 10 metriä etelään ja tien itäpuolella olevan piston eteläpuolella noin 8 metrin matkalla, jokseenkin vastapäätä länteen hiekkakuopalle johtavaa metsätietä. Kangas oli tasaista hiekkakangasta, painumia tms. ei havaittu. Kyseessä ilmeisen pienialainen ja osin tuhoutunut asuinpaikka.

Kohde tarkastettu: 7.10.1997

Aiemmat tutkimukset: -

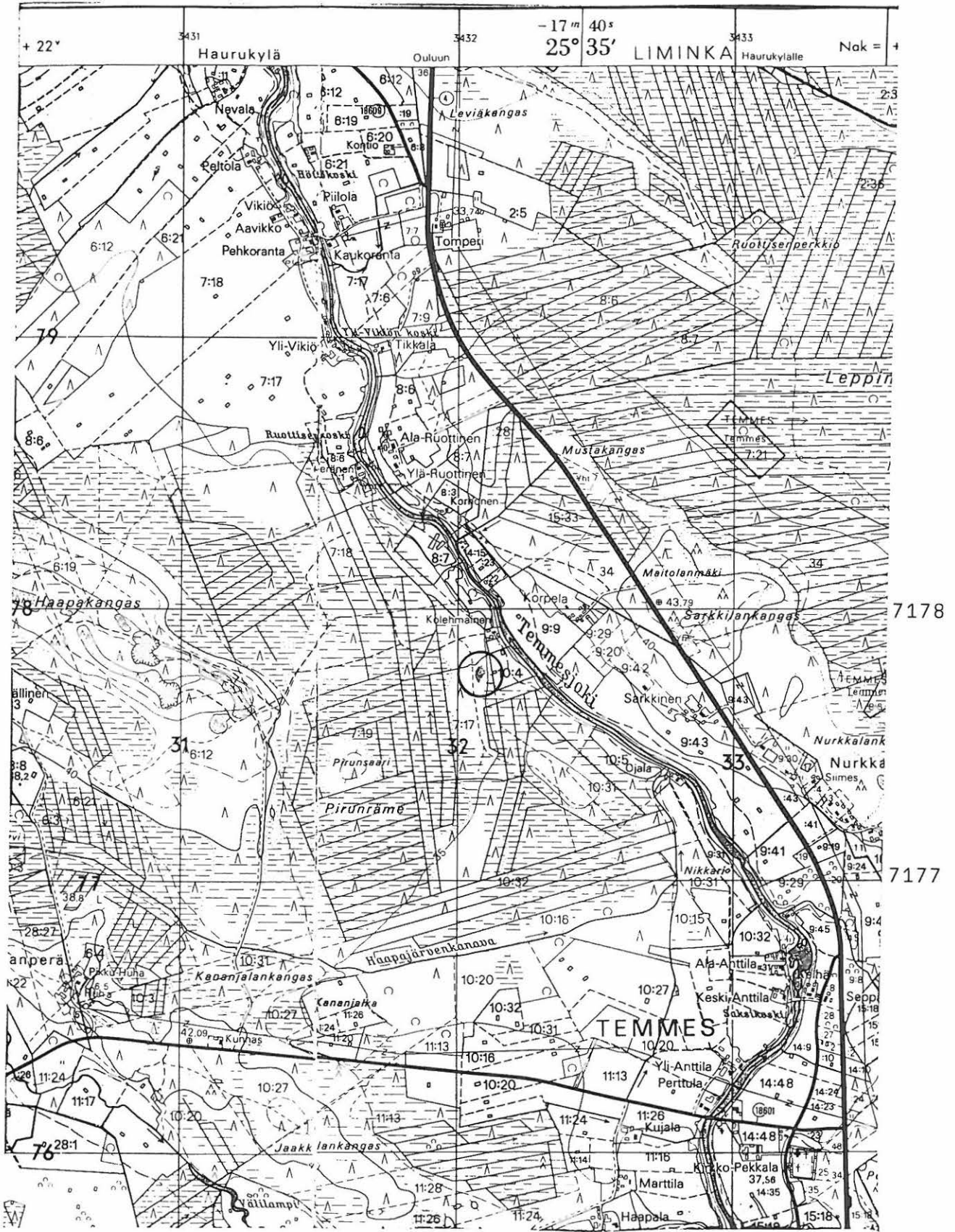
Aiemmat löydöt: -

Inventointilöydöt: KM 30703, kvartsi-iskoksia

Valokuvat: D 155 Asuinpaikkaa luoteesta Lännentieltä kuvattuna

Kartta: Peruskarttaote 3421 05, p. 1980.

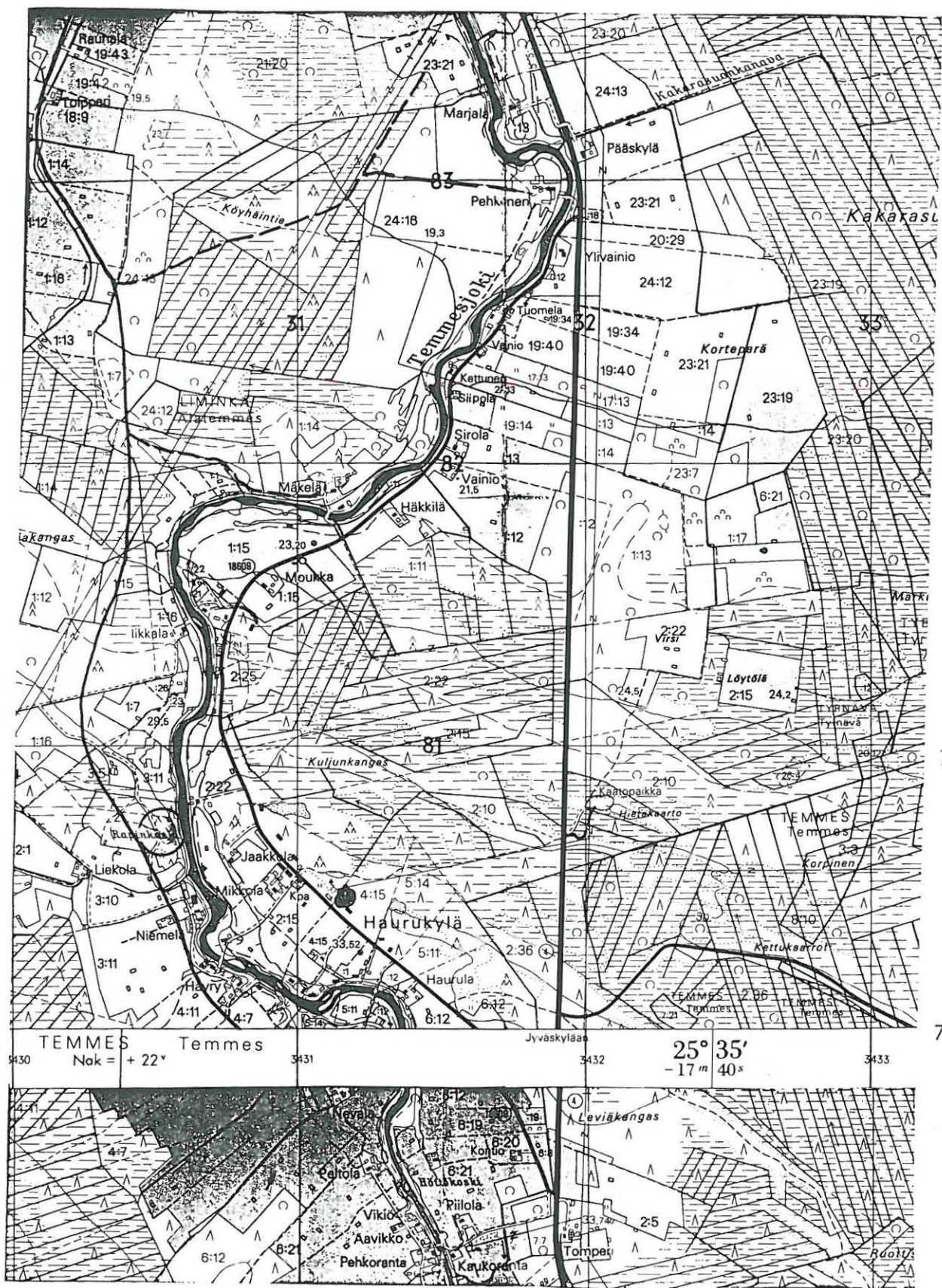
TEMMES 21 Kolehmainen SW



3421 05 TEMMES

Temmeksen inventointi 1997, M. Sarkkinen

TEMMES 22 Rapinkoski W



7181

7180

3421 06 TYRNÄVÄ

Temmeksen inventointi 1997, M. Sarkkinen

HISTORIALLISEN AJAN KOHTEITA

1. Jouttenoisenneva

Ruuhen löytöpaikka

2443 08 Saarikoski, ruutu 7174/2570-2571

Temmeksen kotiseutumuseossa säilyteteillä oleva reenjalas (TemM 548) on löydetty Jouttenoisennevan pohjoispuolisten maatuneiden suojärvien eteläpuolelta. Esine löytyi konekaivuussa 1960-luvulla (löytötiedot Veikko Hongalta). Näytteillä olevaan ruuhen on liitetty tieto, että se olisi 1300-luvulta. Nykyisen museonhoitajan Lauri Kosken mukaan ruuhi olisi ajoitettu, mutta miten ja kenen toimesta ei enää ole tiedossa. Dia D 157.

2. Pihlajakorpi

Vanha talonpaikka, rauniot

2443 08 Saarikoski, ruutu 7176/2568

Pihlajakorpi on soiden ympäröimä matala kangas. Kankaalla on Veikko Hongan mukaan historiallisen ajan asutuksen raunioita. Tarkan paikan hänen mukaansa tietää Mikko Taipaleenmäki.

3. Kärsämänkylä

Piilopirtin raunioita

a) Kärsämäjoen eteläpuolella, PK 3412 09/3421 07?

Nelikulmainen 3- 4 x 3 - 4 m oleva nelikulmainen ladottu rauennut kivijalka oviaukkoineen. Perimätiedon mukaan pakopirtti.

b) Impivaaralla

3421 07 Kärsämä, ruutu 7163/3440

Yksi vastaava piilopirtin tms. raunio.

Ilmoitus kohteesta Mauno Eloniemelta. Kohteita ei tarkemmin paikannettu inventonin yhteydessä.

4. Temmes, Ojakylä - Kirkonkylä

Paaritien reittiä

3421 Temmes, ruudut 7170-7174/3431-3434

Kuntalaiset ovat selvittelleet vanhan ns. Paaritien kulkua, mielesään reitin jonkinlainen merkitseminen. Paaritiestä ks. esim. Suomenmaa 7 (1978), s. 247-8. Ohessa Eila ja Veikko Hongalta saatu kopia tien kulusta.

