

Tampereen Teiskon, Tottijärven, Valkeakosken  
ja Viljakkalan inventointi

Maarit Suni 1975

Tampereen Teiskon, Tottijärven, Valkeakosken ja  
Viljakkalan inventointi.

Keväällä 1975 sain museoviraston esihistorian toimistolta tehtäväkseni suorittaa muinaisjäännösten pikainventoinnin Tampereen Teiskossa, Tottijärvellä, Valkeakoskella (lukuunottamatta Sääksmäkeä) ja Viljakkalassa. Työhön tarvittavat varat myönsi Tampereen seutukaavaliitto, jonka pyynnöstä alueet inventoitiin.

Koottuani museoviraston esihistorian toimiston arkistosta kaikki ennakkotiedot kyseisten alueiden muinaisjäännöksistä, suoritin varsinaisen maastotyön syys-lokakuussa 1975. Tarkastin kaikki aikaisemmin tunnetut muinaisjäännökset ja yksittäisten esineiden löytöpaikat sekä niiden lähiympäristön. Lisäksi etsin uusia muinaisjäännöksiä sopiviksi katsomiltani paikoilta ja kävin tarkastamassa paikkakuntalaisten antamat muinaisjäännöksiä koskevat vihjeet.

Varsinaista inventointikertomusta en ole kirjoittanut, vaan kunkin kunnan kiinteistä muinaisjäännöksistä ja irtolöydöistä olen laatinut erilliset luettelot. Luetteloihin liittyvät peruskarttojen kopiot karttamerkintöineen sekä 16 kuvataulua.

Liitteet 1 - 16 ovat kuvatauluja, joissa ovat valokuvat negatiiveista ff. 45446 - 45532 ja ff. 45719-45723.

Liitteet 17 - 30 ovat inventointiluetteloihin liittyviä peruskarttalehtiä.

17.	Peruskartta	2124 07	Lempiäniemi	1:20 000	
18.	"	2124 08	Länsi-Teisko	"	
19.	"	2124 10	Kämmenniemi	"	
20.	"	2124 11	Teisko	"	painettu 1975
21.	"	2124 12	Murole	"	" 1963

22.	Peruskartta	2123 01	Rämsöö	1:20 000	painettu 1954
23.	"	2123 02	Siuro	"	"
24.	"	2123 04	Vesilahti	"	"
25.	"	2123 05	Nokia	"	"
26.	"	2132 03	Valkeakoski	"	"
27.	"	2122 11	Kyröskoski	"	painettu 1959
28.	"	2124 01	Sasi	"	" 1955
29.	"	2124 02	Viljakkala	"	" "
30.	"	2124 06	Paulajärvi	"	" "

## Karttamerkkien selitykset:

- ▲ kivikautinen asuinpaikka
- kivikautinen irtolöytö
- metallikautinen irtolöytö
- ∩ kivistö
- + rautakautinen kalmisto

Helsingissä 23.4.1976



Maarit Suni

## Tampereen Teiskon kiinteät muinaisjännökset

46. (tark. Hirviluoto 1971, Tampere, Teisko, Kämmenniemi, Luonankorva rek. n:o 2<sup>33</sup>  
inv. 1975)  
om. Sampo Toni, os. Rongankatu 4 C 66,  
33100 Tampere 10  
kivikautinen asuinpaikka. II.  
peruskartta 2124 10  
x 6836 06  
y 491 62  
z n. 100  
maasto: savipohjaista, kaakkoon viettävää rinnettä.
47. (inv. 1975)  
Tampere, Teisko, Saarlahti, Paksula  
rek. n:o 3<sup>53</sup>  
om. Juhani Lähteenmäki, os. 34260 Terälahti  
kivikautinen asuinpaikka. II.  
KM 19762:1-2  
peruskartta 2124 08  
x 6848 50  
y 489 94  
z n. 95  
maasto: hiekkaranta Näsijärven Pöllölänselän pohjoisreunalla.
48. (inv. 1975)  
Tampere, Teisko, Saarlahti, ent. Paksula rek. n:o 3<sup>53</sup> (Paksulan tilasta erotettu tontti)

om. Ulla Iivonen, os. Tornimäenkatu  
6 C 66, 33560 Tampere 56 ja Elina Vän-  
ninmaja, os. Tuularinkatu, 33300 Tam-  
pere 30

kivikautinen asuinpaikka. II.

KM 19763:1-2

peruskartta 2124 11

x 6848 38

y 490 56

z n. 95

maasto: Näsijärven Pöllölänselän  
pohjoisrannalla oleva hiekkainen lah-  
denpoukama.

49. (inv. 1975)

Tampere, Teisko, Teiskola, Teiskolan  
kartano rek. n:o 1<sup>33</sup>

om. Pehr Tammelander, os. 34250 Teisko  
kivikautinen asuinpaikka. II.

KM 19766:1-2

peruskartta 2124 11

x 6840 31

y 491 16

z n. 100

maasto: Kirkkojärven länsirannalla ole-  
va peltokumpare; maaperä on savea.

50. (inv. 1975)

Tampere, Teisko, Teiskola, Teiskolan  
kartano rek. n:o 1<sup>33</sup>

om. Pehr Tammelander, os. 34250 Teisko

kivikautinen asuinpaikka. II.

KM 19765:1

peruskartta 2124 11

x 6840 53

y 490 99

z n. 100

maasto: Teiskolanlahden etelärannalla  
oleva savipelto.

51. (inv. 1975)

Tampere, Teisko, Teiskola, Teiskolan  
kartano rek. n:o 1<sup>33</sup>

om. Pehr Tammelander, os. 34250 Teisko  
kivikautinen asuinpaikka? II.

KM 19764:1, poikkikirves Hämeen museos-  
sa, 64:2

peruskartta 2124 11

x 6840 72

y 491 19

z n. 100

maasto: Teiskolansalmen pohjoisrannalla  
oleva loiva peltorinne.

52. (inv. 1975)

Tampere, Teisko, Värmälä, Iso-Kartano  
rek. n:o 1<sup>213</sup>

om. Eila Vehmas, os. Hämeenkatu 3 B,  
33100 Tampere 10

kivikautinen asuinpaikka. II.

KM 19767:1

peruskartta 2124 10

x 6834 28

y 493 84

z n. 105

maasto: etelään ja lounaaseen viettävä  
peltorinne, jonka maaperä on savea.

## Tampereen Teiskon kivi-kautiset irtolöydöt

91. (inv. 1975) Tampere, Teisko, Kiimajoki, Kosken-  
niemi, Isosaari rek. n:o 3<sup>108</sup>  
om. Esa Koskenniemi, os. 34260 Terä-  
lahti  
poikkikirves (KM 9356)  
peruskartta 2124 11  
x 6847 56  
y 497 70  
z n. 115  
maasto: esine on löytynyt Velaatan-  
järvessä olevasta Isosaaresta tasai-  
sesta savipellosta.
92. (inv. 1975) Tampere, Teisko, Kovero, Ala-Niemi  
rek. n:o 1<sup>43</sup>  
om. Lauri Vuorenmaa, os. 34260 Terä-  
lahti  
kourutaltta (Asuntilan kansakoulu)  
peruskartta 2124 11  
x 6844 14  
y 496 92  
z n. 110  
maasto: alava pelto suon reunassa.
93. (inv. 1975) Tampere, Teisko, Leppälahti, Järvenpää  
rek. n:o 2<sup>29</sup>  
om. Eeva ja Pentti Järvenpää, os.



34260 Terälahti

keihäänkärjen katkelma (KM 13182)

peruskartta 2124 12

x 6850 71

y 491 40

z n. 115

maasto: hiekkapohjainen, korkean mäen  
kaakkoon viettävä rinne. Esine on  
löytynyt Järvenpään talon pihasta.

94. (inv. 1975)

Tampere, Teisko, Saarlahti, Niemi

rek. n:o 1<sup>6</sup>

om. Matti ja Heikki Niemi, os. 34260

Terälahti

poikkikirves (KM 6065:1)

peruskartta 2124 11

x 6845 84

y 492 29

z n. 100

maasto: etelään ja lounaaseen viettävä  
peltorinne; maaperä on savea.

95. (inv. 1975)

Tampere, Teisko, Teiskola, Teiskolan

kartano rek. n:o 1<sup>33</sup>

om. Pehr Tammelander, os. 34250 Teisko

tasataltta (Hämeen museo 64:1)

peruskartta 2124 11

x 6841 34

y 490 33

z n. 95

maasto: esine on löytynyt Kitinänlahdesta, suomudasta.

96. (inv. 1975)

Tampere, Teisko, Uskali, Kulomäki

rek. n:o 1<sup>38</sup>

om. Lauri Hakasen perikunta, os.

34240 Kämmenniemi

olkapääkirves (Hämeen museo)

peruskartta 2124 07

x 6835 84

y 487 95

z n. 100

maasto: loivarinteinen notkelma Näsijärven itärannalla.

## Tottijärven kiinteät muinaisjäännökset

1. (tark. Leppäaho 1937, Tottijärvi, Myllykylä, Pelttari  
 kaiv. Pälsi 1937, rek. n:o 1<sup>175</sup>  
 tark. Hirviluoto 1969, om. Mikko Pelttari, os. 37310 Totti-  
 inv. 1975) järvi  
 kivikautinen asuinpaikka ja kalmisto.II.  
 KM 10575:1-51  
 peruskartta 2123 01  
 x 6805 94  
 y 461 65  
 z n. 105-110  
 maasto: lounaaseen viettävällä rinteel-  
 lä olevan hiekkakuopan reuna. Ympäris-  
 tö on laitumena ja kuopasta on hiekan  
 otto lopetettu.
2. (inv. 1975) Tottijärvi, Pajulahti, Perttula  
 rek. n:o 6<sup>18</sup>  
 om. Jaakko Perttulan perikunta, os.  
 Palho, 37370 Narva  
 mahdollinen kivikautinen asuinpaikka.II.  
 KM 1996:18, KM 2902:1, KM 6618:1-2)  
 peruskartta 2123 01  
 x 6809 02  
 y 468 68  
 z n. 80  
 maasto: jyrkällä rantatörmällä Hastian-  
 vuoren etelärinteellä oleva pieni savi-  
 pelto.

3. (inv. Erä-Esko 1948,  
inv. 1975)

Tottijärvi, Sorva, Naulonsuo rek. n:o  
2<sup>18</sup>

om. Eino Syrjänen, os. Tottijärventie  
48, 37120 Nokia 2

mahdollinen kivikautinen asuinpaikka.II  
KM 11970

peruskartta 2123 05

x 6813 86

y 471 25

z n. 80

maasto: loiva peltokumpare.

## Tottijärven kivekautiset irtolöydöt

1. (inv. 1975)
- Tottijärvi, Joenpohja, Laukon kartano  
rek. n:o 1  
om. Juhani Lagerstam, os. Laukko,  
37370 Narva  
kaksi saviastian palaa (Hämeen museo  
2301)  
peruskartta 2123 01  
x 6803 64  
y 466 48  
z n. 115  
maasto: esine on löytynyt Tuulosjärven  
pohjasta kesällä 1951, kun vesi oli  
tavallista alempana. Järven reunat  
ovat alavia ja lettoisia.
2. (inv. 1975)
- Tottijärvi, Tottijärvi, Gränstorppa,  
Haapaladonmaa rek. n:o 1<sup>70</sup>  
om. Matti ja Pekka Otonkorpi, os.  
Vakkala, 37310 Tottijärvi  
kaksoistaltta (Hämeen museo)  
peruskartta 2123 01  
x 6809 96  
y 462 26  
z n. 100  
maasto: metsän keskellä oleva tasainen  
pelto.

3. (inv. 1975)

Tottijärvi, Tottijärvi, Gränstorppa  
rek. n:o 1<sup>70</sup>

om. Matti ja Pekka Otonkorpi, os.

Vakkala, 37310 Tottijärvi

reikäkivi (Hämeen museo)

peruskartta 2123 01

x 6808 80

y 462 12

z n. 85

maasto: Siukolanjärven pohjoispuolella  
oleva alava rantapelto.

4. (inv. 1975)

Tottijärvi, Vakkala, Ahola rek. n:o 3<sup>9</sup>

om. Jouko Ahola, os. 37310 Tottijärvi

oikokirves (KM 13970)

peruskartta 2123 01

x 6807 37

y 468 22

z n. 85

maasto: peltosarkojen keskellä oleva  
notkelma, jossa virtaa oja. Maaperä  
on savea.

## Tottijärven pronssi- ja rautakautiset irtolöydöt

1. (tark. Voionmaa 1938,  
inv. 1975)
- Tottijärvi, Joenpohja, Koivu  
rek. n:o 1<sup>391</sup>  
om. August Koivu, os. Joenpohja,  
37310 Tottijärvi  
pronssinen onsikirves (KM 10811)  
peruskartta 2123 04  
x 6803 89  
y 470 22  
z n. 80  
maasto: esine on löytynyt mudasta Vas-  
sijoen eteläpuolelta, alavalta vesijät-  
tömaalta.
2. (tark. Leppäaho 1952,  
inv. 1975)
- Tottijärvi, Lamminperä, Joensivu  
rek. n:o 1<sup>30</sup>  
om. Kalle Kärppälän perikunta, os.  
37310 Tottijärvi  
viikinkiaikainen keihäänkärki (KM 13033)  
peruskartta 2123 02  
x 6813 32  
y 465 32  
z n. 90  
maasto: korkean ja melko jyrkän mäen  
etelärinteessä oleva pieni perunapello.

Valkeakosken kiinteät muinaisjäännökset

1. (tark. Ailio 1923,  
inv. Sarasmo 1945,  
tark. Sarasmo 1971,  
kaiv. Sarasmo 1971-1972,  
inv. 1975)
- Valkeakoski, Valkeakoski, Apia, Linna-  
saari eli Linnosaari rek. n:o 1<sup>5</sup>  
om. Yhtyneet Paperitehtaat, os. 37600  
Valkeakoski  
kolme maansekaista kiviröykkiötä saaren  
korkeimmalla kohdalla (kaivettu) sekä  
vallihautoja. II.  
peruskartta 2132 03  
x 6795 68  
y 502 40  
z n. 88-90  
maasto: korkea, kovikkoinen koivikko-  
saari.
2. (inv. 1975)
- Valkeakoski, Valkeakoski, Herity<sup>n</sup>niemi  
rek. n:o 1<sup>63</sup>  
om. Yhtyneet Paperitehtaat, os. 37600  
Valkeakoski  
kaksi maansekaista kiviröykkiötä, joista  
toinen on hajotettu. I.  
peruskartta 2132 03  
a) x 6797 99  
y 504 42  
z n. 90  
b) x 6797 93  
y 504 39  
z n. 85  
maasto: pieni, Heritynniemestä etelään  
työntyvä kivikkoinen, metsää kasvava  
niemeke.



## Valkeakoskelta löytyneet kivikautiset esineet

1. (inv. 1975) Valkeakoski, Valkeakoski, Antinniementie 12  
pohjalainen kourutaltilta (Valkeakosken yhteiskoulu)  
peruskartta 2132 03  
x 6796 45  
y 501 08  
z n. 85  
maasto: asfaltoitu kerrostalon piha.
2. (inv. 1975) Valkeakoski, Valkeakoski, Heritty rek. n:o 1<sup>69</sup>  
om. Vilho Laakson perikunta, os. Leo Laakso, Heritynniemi, 37600 Valkeakoski  
kivikirves (hävinnyt)  
peruskartta 2132 03  
x 6797 76  
y 503 58  
z n. 85  
maasto: tasainen pelto.
3. (inv. 1975) Valkeakoski, Valkeakoski, Putaankoski  
om. Valkeakosken kaupunki, os. 37600 Valkeakoski  
pohjalainen kourutaltilta (Hämeenlinnan museo 4520:1), lattea tasataltilta (Hämeenlinnan museo 4520:2), kiviesineen

katkelma (Hämeenlinnan museo 4520:3),

siera (Hämeenlinnan museo 4520:6)

peruskartta 2132 03

x 6795 25

y 501 92

z n. 80

maasto: Mallasvedestä Vanajaveteen vir-  
taava Putaankoski, josta esineet ovat  
löytyneet kosken perkauksen yhteydessä  
vuonna 1925.

## Viljakkalan kiinteät muinaisjäännökset

1. (tark. Hirviluoto 1969,  
inv. 1975) Viljakkala, Hiironen, Kuussalo  
rek. n:o 3<sup>2</sup>  
om. Unto Milan, os. 39360 Komi  
kaksi röykkiötä. II.  
peruskartta 2124 01  
a) x 6839 00  
y 465 12  
z n. 135  
b) x 6839 03  
y 465 15  
z n. 135  
maasto: röykkiöt sijaitsevat matalalla  
kalliopohjalla pellon reunassa.
2. (kaiv. Tallgren 1914,  
tark. Hirviluoto 1969,  
inv. 1975) Viljakkala, Inkula, Grönlund rek.  
n:o 5<sup>26</sup> (ent. Mäki-Heiskalan palsta)  
om. Mauno Heinonen, os. 39310 Viljakkala  
rautakautinen kalmisto. II.  
KM 5359:5-7, (~~KM 6672:1-14~~)  
peruskartta 2124 02  
x 6846 85  
y 461 66  
z n. 105  
maasto: pihamaata ja peltoa.
3. (tark. Tallgren 1914,  
tark. Hirviluoto 1969,  
inv. 1975) Viljakkala, Inkula, Marttila rek.  
n:o 9<sup>17</sup>  
om. Heikki Marttila, os. Inkula,

39310 Viljakkala

viisi hautaröykkiötä. I.

peruskartta 2124 02

a) yksi erillään oleva röykkiö:

x 6848 50

y 461 85

z n. 110

b) neljän röykkiön tiivis ryhmä:

x 6848 46

y 461 78

z n. 110

maasto: a) kalliopohjainen metsä

b) metsä.

4. (inv. 1975)

Viljakkala, Sontu, Manninsaari

rek. n:o 1<sup>11</sup>

om. Kyrö oy, os. 39200 Kyröskoski

kivikautinen asuinpaikka? II.

KM 10584:1-3, KM 19768:1

peruskartta 2122 11

x 6840 84

y 458 92

z n. 85

maasto: hiekkarinne ja -ranta.

5. (inv. 1975)

Viljakkala, Sontu, Mäkelä rek. n:o 2<sup>23</sup>

om. Matti Warin, os. 39310 Viljakkala

kivikautinen asuinpaikka. II.

KM 19769:1

peruskartta 2124 02

x 6842 56

y 460 65

z n. 95

maasto: terassimainen peltorinne.

6. (inv. 1975)

Viljakkala, Särkkä, Särkkä rek. n:o 1<sup>28</sup>

om. Antti Hietaniemi, os. 39310 Vil-

jakkala

kivikautinen asuinpaikka. II.

KM 19770:1-2

peruskartta 2124 02

x 6841 41

y 460 17

z n. 85-90

maasto: pelto, jonka maaperä sekamaata.

7. (kaiv. Tallgren 1914,  
inv. 1975)

Viljakkala, Viljakkala, Ahrikkala

rek. n:o 11<sup>14</sup>

om. Viljo Ahrikkalan perikunta, os.

39310 Viljakkala

rautakautinen kalmisto. II.

KM 2536:362, KM 6672:1-14

peruskartta 2124 02

x 6844 74

y 461 70

z n. 100

maasto: länteen viettävä peltorinne.

8. (inv. 1975)

Viljakkala, Viljakkala, Hirvikoski  
rek. n:o 2<sup>26</sup>  
om. Kaarlo Teräväinen, os. 39310 Vil-  
jakkala  
kivikautinen asuinpaikka. II.  
KM 2024:10, KM 1945, KM 19771:1-2,  
K. Teräväisellä tasataltta.  
peruskartta 2124 02  
x 6842 64  
y 464 68  
z n. 105  
maasto: terassimainen itään viettävä  
peltorinne.

9. (inv. 1975)

Viljakkala, Viljakkala, Ihantola  
rek. n:o 13  
om. Anna-Maija Sankari, os. 39310 Vil-  
jakkala  
kaksi hautaröykkiötä. I.  
peruskartta 2124 02  
a) x 6843 30  
y 460 54  
z n. 95  
b) x 6843 43  
y 460 58  
z n. 105  
maasto: sekametsää.

10. (tark. Hirviluoto 1969, Viljakkala, Viljakkala, Riihikoski  
inv. 1975) rek. n:o 13<sup>20</sup>  
om. Sulo Karhuniemen perikunta, os.  
39340 Karhe  
mahdollinen kivikautinen asuinpaikka.II.  
KM 12421:1-2  
peruskartta 2124 06  
x 6850 28  
y 470 62  
z 125  
maasto: peltoa.

## Viljakkalan kivistiset irtolöydöt

1. (inv. 1975) Viljakkala, Harhala, Koivisto  
rek. n:o 1<sup>1</sup>  
om. Urpo Härkki, os. 39360 Komi  
reikäkivi (Hanhijärven kansakoulu, Komi  
peruskartta 2124 02  
x 6840 22  
y 466 36  
z n. 130  
maasto: esine on löytynyt tasaisella  
kankaalla olevasta hiekkakuopasta.
2. (inv. 1975) Viljakkala, Hiironen, Tarpila  
rek. n:o 2<sup>6</sup>  
om. Beata Mäensivu, os. Hiironen,  
39310 Viljakkala  
poikkiteräinen taltta (KM 12468)  
peruskartta 2124 02  
x 6842 85  
y 462 36  
z n. 105  
maasto: korkean mäen päällä oleva pieni  
heinäpelto.
3. (inv. 1975) Viljakkala, Inkula, Haverin kaivos  
om. Viljakkalan kunta, os. 39310 Vil-  
jakkala  
kourutaltta (KM 13366)



peruskartta 2124 02

x 6845 02

y 460 34

z n. 95

maasto: nykyisin paikalla on avolouhos.

4. (inv. 1975)

Viljakkala, Inkula, Kantola

rek. n:o 5<sup>11</sup>

om. Viljakkalan kunta, os. 39310 Viljakkala

venekirves (KM 10634)

peruskartta 2124 02

x 6844 74

y 460 22

z n. 80

maasto: alava heinäpelto.

5. (inv. 1975)

Viljakkala, Koivisto, Kanervisto

rek. n:o 2<sup>40</sup>

om. Antti Noppa, os. 39340 Karhe

kivikirves (KM 10017)

peruskartta 2124 02

x 6847 78

y 469 17

z n. 110

maasto: pelto, jonka maaperä on savihietaa. Löytöpaikka on alava notkelma.

6. (inv. 1975)

Viljakkala, Sontu, Jutila rek. n:o 1<sup>40</sup>

om. Paavo Jutila, os. 39310 Viljakkala  
poikkikirves tai tasataltta (KM 17192)  
peruskartta 2124 02

x 6842 48

y 460 68

z n. 100

maasto: savipelto; esine on löytynyt  
ojankaivuun yhteydessä.

7. (inv. 1975)

Viljakkala, Särkkä, Särkkä rek. n:o 1<sup>28</sup>  
om. Antti Hietaniemi, os. 39310 Vil-  
jakkala

vasarakirves (KM 13233)

peruskartta 2124 02

x 6840 22

y 460 27

z n. 130

maasto: esine on löytynyt Litukankaalla  
olevasta hiekkakuopasta.

8. (inv. 1975)

Viljakkala, Särkkä, Särkkä rek. n:o 1<sup>28</sup>  
om. Antti Hietaniemi, os. 39310 Viljak-  
kala

kourutaltta (KM 2024:8)

peruskartta 2124 02

x 6841 36

y 460 27

z n. 90

maasto: sekamaata oleva pelto.

9. (inv. 1975) Viljakkala, Viljakkala, Anttila  
rek. n:o 31  
om. Eino Lankinen, os. Hämeentaival,  
39310 Viljakkala  
kourutaltoa (KM 5359:3)  
peruskartta 2124 02  
x 6844 82  
y 465 54  
z n. 105  
maasto: loiva rinnepelto, jonka maa-  
perä on savea.
10. (inv. 1975) Viljakkala, Viljakkala, Kouri  
rek. n:o 8<sup>26</sup>  
om. Antti Ihantola, os. 39310 Viljak-  
kala  
kourutaltoa (KM 5359:4)  
peruskartta 2124 02  
x 6846 48  
y 463 31  
z n. 87  
maasto: kumpuileva pelto, maaperä sa-  
vimultaa.
11. (inv. 1975) Viljakkala, Viljakkala, Soro rek. n:o  
10<sup>19</sup>  
om. Eero Jokijärven perikunta, os.  
39340 Karhe  
reikäkiven teelmä (KM 12420)

peruskartta 2124 02

x 6849 17

y 468 33

z n. 120

maasto: korkean kallion kupeessa oleva,  
etelään viettävä rinne.

## Viljakkalan rautakautiset irtolöydöt

1. (inv. 1975) Viljakkala, Harhala, Pajula rek. n:o 4  
om. Olavi Kiviniemi, os. 39310 Viljakkala  
kaksi tulusrautaa (KM 5359:9-10)  
peruskartta 2124 02  
x 6841 89  
y 460 95  
z n. 100  
maasto: pieni perunapelto; maaperä on savimultaa.
2. (inv. 1975) Viljakkala, Inkula, Haverin kaivos  
om. Viljakkalan kunta, os. 39310 Viljakkala  
kolme rautaista keihäänkärkeä, rauta-  
veitsien katkelmia (KM 11463:1-6)  
peruskartta 2124 02  
x 6845 01  
y 460 31  
z n. 95  
maasto: nykyisin paikalla on avolouhos.

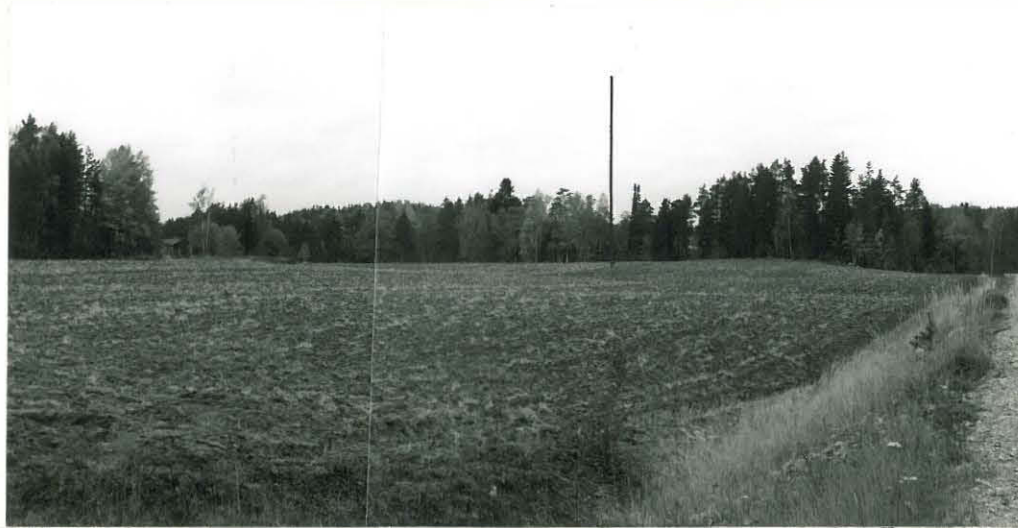
# TAMPERE TEISKO KÄMMENNIEMI LUONANKORVA



ff. 45446-45448

KUVA 1. KIVIKAUTINEN ASUINPAIKKA SIJAITSEE KUVAN KESKELLÄ NÄKYVÄLLÄ PELTO-  
KUMPAREELLA, JOHON ON ISTUTETTU MÄNNYN TAIMIA. PAIKKA ON KAITAVEDESTÄ  
NÄSIJÄRVEEN JOHTAVAN AUNESSILLANSALMEN POHJOISRANNALLA. KUVA ON OTETTU  
LÄNNESTÄ.

# 50. TAMPERE TEISKO TEISKOLAN KARTANO



ff. 45461-45462

KUVA 2. TEISKOLANLAHDEN ETELÄPUOLELLA OLEVA SAVIPELTO, JOSTA NUOLEN OSOITTAMASTA PAIKASTA ON LÖYTÄNYT KVARTSI-ISKOKSIA. KUVA ON OTETTU ETELÄSTÄ.

# TAMPERE TEISKO SAARLAHTI PAKSULA

LIITE 2  
18.V.1975



ff. 45449-45451

KUVA 1. KUVASSA NÄKYVÄLTÄ HIEKKARANNALTA AIVAN VEDEN RAJASTA ON LÖYTÖNYTYT RUNSAASTI KVARTSI-ISKOKSIA. PAIKKA SIJAITSEE NÄSIJÄRVEN PÖLLÖLÄNSELÄN POHJOISRANNALLA. KUVA ON OTETTU IDÄSTÄ.



ff. 45452-45453

KUVA 2. SAMÄ RANTA KUIN KUVASSA 1 KUVATUNA TASAISelta KANKAALTA, PÖHJOISESTA.

MAARIT SUNI 1975



# TAMPERE TEISKO SAARLAHTI ENT. PAKSULA

LIITE 3  
11.V.1975



f. 45454-45456



f. 45457

KUVA 1. KUVASSA NÄKYVÄLTÄ ISOHIETA-NIMISELTÄ HIEKKARANNALTA ON LÖYTÖNYT MUUTAMA KVARTSI-ISKÖS. KUVA ON OTETTU ETELÄ-KAAKOSTA.

KUVA 2. ISOHIETA KUVATTUNA ITÄKOILLISESTA. TAUSTALLA HÄÄMÖTTÄÄ NÄSIJÄRVEN PÖL-LÖLÄNSELKÄ.

# 49. TAMPERE TEISKO TEISKOLAN KARTANO



ff. 45458 - 45460

KUVA 3. NUOLEN OSOITTAMALTA KUMPAREELTA SAVIPELLOSTA ON LÖYTYNYT KIVI-KAUTISEEN ASUINPAIKKAAN VIITTAAVIA KVARTSI- JA PII-ISKOKSIA. KUVA ON OTETTU LUOTEESTA.

# TAMPERE TEISKO VÄRMÄLÄ ISO-KARTANO



ff. 45463-45464

KUVA 1. KIVIKAUTINEN ASUINPAIKKA SIJAITSEE TAUSTALLA  
NÄKYVÄLLÄ SAVISELLA PELTORINTEELLÄ. KUVA ON OTETTU  
LÄNNESTÄ.



ff. 45465-45467

KUVA 2. PELTORINNE, JOSSA KIVIKAUTINEN ASUINPAIKKA SIJAITSEE, KUVATTUNA  
ITÄKAAKOSTA.

# TOTTIJÄRVI MYLLYKYLÄ PELTTARI



ff. 45468 - 45470



f. 45471

KUVA 1. KIVIKAUTINEN ASUINPAIKKA, JOKA ON LÖYTÄNYT HIEKANOTON YHTEYDESSÄ JA JOSSA PÄL-SI ON KAIVANUT V. 1937, SIJAITSEE MELKO JYRKÄSTI LANAJOKEEN VIETTÄVÄLLÄ LOUNAISRINTEEL-LÄ, LAIDUNMAITTEN YMPÄRÖIMÄNÄ. HIEKKAKUOP-PA SIJAITSEE NUOLEN OSOITTAMASSA PAIKASSA LEPIKON KESKELLÄ. KUVA ON OTETTU LOUNAASTA.  
KUVA 2. KIVIKAUTISTA ASUINPAIKKAA ON KU-VATTU ITÄKAAKOSTA.

# TOTTIJÄRVI PAJULAHTI PERTTULA

LIITE 6  
1/NV.1975



55. 45472-45474

KUVA 1. MAHDOLLINEN KIVIKAUTINEN ASUINPAIKKA SIJAITSEE KUVASSA NÄKYVÄLLÄ PIENELLÄ RANTANIITYLLÄ JYRKÄN TÖRMÄN YLÄPUOLELLA. MAAPERÄ PAIKALLA ON SAVEA. KUVA ON OTETTU POHJOISLUOTEESTA.



55. 45475-45477

KUVA 2. SAMA PELTO KUVATTUNA POHJOISESTA.

MAARIT SUNI 1975

# VALKEAKOSKI APIA LINNASSAARI



ff. 45478 - 45482

KUVA 1. KUVAN KESKELLÄ OLEVAN KOIVIKKOSAAREN KORKEIMMALLA KOHDALLA ON SARASMO KAIVANUT 3 RÖYKKIÖTÄ. LISÄKSI SAARESSA ON VALLIHAUTOJA. KUVA ON OTETTU ETELÄSTÄ, APIANNIEMESTÄ. KUVAN VASEMMASSA REUNASSA NÄKYVÄ VALKEAKOSKEN KIRKKO.



ff. 45483 - 45484

KUVA 2. LINNASSAARI KUVATTUNA APIANLAHDEN YLITTÄVÄLTÄ KÄVELYSILLALTA LOUNAASTA.

MAARIT SUNI 1975



ff. 45490-45492

KUVA 3. NIEMEKKEEN KÄRJESSÄ ON KOSKEMATON MAANSEKAINEN, MATA-  
LA RÖYKKIÖ, JOKA NÄKYÖ KUVAN ETUALALLA. KUVA ON OTETTU ETELÄS-  
TÄ.

# VALKEAKOSKI HERITYNNIEMI

LIITE 8  
18.V.1975



ff. 45485-45486

KUVA 1. HERITYNNIEMEN ETELÄREUNASSA OLEVAN PIENEN NIEMEK-  
KEEN KORKEIMMALLA KOHDALLA SUUREN MAAKIVEN YMPÄRILLÄ  
ON OLLUT RÖYKKIÖ, MUTTA SEN OVAT PIKKU POJAT HAJOTTANEET  
VIERITTÄMÄLLÄ KIVIÄ RINNETTÄ ALAS. KUVA ON OTETTU IDÄSTÄ.



ff. 45487-45489

KUVA 2. SAMA KUIN KUVASSA 1 KUVATTUNA LOUNAASTA.



# VILJAKKALA HIIROINEN KUUSSALO



ff. 45493-45494

KUVA 1. PELLON REUNASSA MATALALLA KALLIOILLA OLEVA PYÖREÄ RÖYKKIÖ B KUVATTUNA LUOTEESTA.



ff. 45495-45496

KUVA 2. RÖYKKIÖ B KUVATTUNA POHJOISLUOTEESTA.



ff. 45497 - 45498

KUVA 3. ETUALALLA, KESKELLÄ PELTOA ON RÖYKKIÖ A JA  
TAUSTALLA KALLION PÄÄLLÄ RÖYKKIÖ B. KUVA ON OTETTU  
LOUNAASTA .

# VILJAKKALA INKULA GRÖNLUND



ff. 45499-45500

KUVA 1. KUVASSA NÄKYVÄN MÖKIN JA MAANTIEN VÄLISSÄ SIJAITSEE RAUTAKAUTINEN KALMISTO, JOSSA TALLGREN ON KAIVANUT. KUVA ON OTETTU LÄNNESTÄ.



ff. 45501-45502

KUVA 2. KALMISTON ALUE ON NYKYISIN OSITTAIN NURMETTUNUTTA PIHAMAATA, OSITTAIN PELTOA. KUVA ON OTETTU MÖKIN NURKALTA TIELLE PÄIN, POHJOISESTA.

# VILJAKKALA INKULA MARTTILA



ff. 45503 - 45504

KUVA 1. ETUALALLA RISUKOSSA ON YKSI NELJÄSTÄ LÄHEKKÄISESTÄ RÖYKKIÖSTÄ, JOTKA SIJAITSEVAT TIHEÄSSÄ METSÄSSÄ PIENEN PELLON LÄHEISYYDESSÄ. KUVA ON OTETTU LOUNAASTA.



ff. 45505 - 45506

KUVA 2. SAMA RÖYKKIÖ KUIN VIEREISESSÄ KUVASSA KUVATTUNA KOILLISESTA.



45507-45508

KUVA 3. HIEMAN ERILLÄÄN MUISTA SIJAITSEE YKSI RÖYK-  
KIÖ KALLIOPOHJAISSA RINTEESSÄ METSÄN KESKELLÄ.  
KUVA ON OTETTU ETELÄKAAKOSTA.

# VILJAKKALA SONTU MÄKELÄ

LIITE 12  
INV. 1975



ff. 45509-45512

KUVA 1. LOIVASTI JA TERASSIMAISESTI KYRÖSJÄRVEEN LASKEVAN PELLON KESKIVAIHEILTA ON LÖYTYNYT KVARTSI-ISKOKSIA SAVIMULLASTA. NUOLI OSOITTAÄ LÖYTÖPAIKAN. KUVA ON OTETTU LÄNSILOUNAASTA.



ff. 45513-45516

KUVA 2. LÖYTÖPAIKKA ON KUVATTU ETELÄLOUNAASTA.

MAARIT SUNI 1975

# VILJAKKALA SÄRKKÄ SÄRKKÄ

LIITE 13  
18.V. 1975



ff. 45517-45519

KUVA 1. KIVIKAUTINEN ASUINPAIKKA SIJAITSEE NUOLEN OSOITTAMALLA PELLOLLA, JOS-  
SA MAAPERÄ ON SEKAMAATA. KUVA ON OTETTU KAAKOSTA.



ff. 45520-45522

KUVA 2. KUVAN KESKELLÄ NÄKYVY KUMPARE, JOSTA ON LÖYTYNYT KIVI-  
KAUTISTA AINEISTOA. KUVA ON OTETTU KAAKOSTA.

MAARIT SUNI 1975

# VILJAKKALA VILJAKKALA AHRIKKALA



ff. 45523-45526

KUVA 1. NUOLI OSOITTA PAIKAN, JOSSA SIJAITSEE TALLGRENIN V. 1914 KAIVAMA RAUTAKAUTINEN KAL-  
MISTO VILJAKKALAN KIRKON MÄEN KUPEESSA. KUVA ON OTETTU LOUNAASTA.



# VILJAKKALA VILJAKKALA HIRVIKOSKI



ff. 45527-45529

KUVA 1. KUVAN ETUALALLA NÄKYVÄ TERASSIMAINEN, HIRVIJÄRVEEN VIETTÄVÄ PELTORINNE, JOSSA KIVIKAUTINEN ASUINPAIKKA SIJAITSEE. KUVA ON OTETTU LUOTEESTA.

# VILJAKKALA VILJAKKALA RIIHIKOSKI



f. 45530-45532

KUVA 2. KUVASSA NÄKYVÄN PELLON LOUNAISRINTEELLÄ SIJAITSEE MAHDOLLISESTI KIVIKAUTINEN ASUINPAIKKA. MAAPERÄ PAIKALLA ON HIEKANSEKAISTA. KUVA ON OTETTU POHJOISESTA.

# VILJAKKALA SONTU MANNINSAARI

LIITE 16  
J.N.V. 1975



ff. 45719 - 45722

KUVA 1. TAMÄN KOIVUJA KASVAVAN PELLON ALAOSASTA ON LÖYDETTY KEIHÄÄNKÄRJEN KANTA. LISÄKSI SAAREN KAAKKOISRANNALTA ON LÖYTÖNYT JOITAKIN KVARTSI-ISKOKSIA. PAIKALLA SAATTAA OLLA KIVIKAUTINEN ASUINPAIKKA. KUVA ON OTETTU PÖHJOISESTA.



f. 45723

KUVA 2. MANNINSAARI KUVATTUNA KAAKOSTA.

MAARIT SUNI 1975