

Esikirt. nro 63/24.5.1988

TERVOLA JA ROVANIEMI MLK,
OSSAUSKOSKEN ALTAAN TARKASTUS

Inventointi 30.8.-17.9.1988⁷

Timo Pärssinen

SISÄLLYSLUETTELO

KOHDEHAKEMISTO	2
TERVOLA	2
ROVANIEMI MLK	2
KARTTAMERKKIEN SELITYKSET	3
ESINEHAKEMISTO	4
TERVOLA	4
ROVANIEMI MLK	4
MUUALLA SÄILYTETTÄVÄT	5
INVENTOINTILOYDÖT 1987	6
KIRJALLISET LÄHTEET	6
JOHDANTO	7
YLEISKARTTA	9
INVENTOINTIKOhteet:	
PERUSKARTTAOTTEET	10-13
TERVOLA 17 - 103	14-29
PERUSKARTTAOTTEET	30-31
ROVANIEMI MLK 56 - 455	32-49
YHTEENVETO	50
DIAPOSITIIVIT	51
NEGATIIVIT	52
VALOKUVAT	53-57

KOHDEHAKEMISTO

- lp. = löytöpaikka

- asp.= asuinpaikka

Kunta: TERVOLA



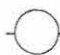


<u>Kn:o</u>	<u>Nimi</u>	<u>Laatu</u>	<u>Sivu</u>
17	Koivukylä, Franttila-Kotiaho	kivik. lp.	14
19	Koivukylä, Konttila	kivik. lp.	15
20	Koivukylä, Huhtaniska	kivik. asp.	16
21	Koivukylä, Rantakössö	tuhout.kivik.asp.	17
23	Koivukylä, Hakala	kivik. asp.	18
29	Koivukylä, Saraoja	kivik. asp.	19
31	Koivukylä, Rynnänen	kivik. lp.	20
32	Koivukylä, Vanha-Honkanen	kivik. lp?	21
33	Koivukylä, Rantapeura	kivik. lp?	22
36	Koivukylä, Rahkala (Autionoja)	kivik. asp.	23
43	Koivukylä, Aula	kivik. asp.	24
71 a,b	Koivukylä, Honka	kivik. asp.	25
95	Koivukylä, Tuomukka	kivik. lp.	26
103 a,b	Koivukylä, Honkasenkangas	kivik. asp?	27

Kunta: ROVANIEMI MLK

<u>Kn:o</u>	<u>Nimi</u>	<u>Laatu</u>	<u>Sivu</u>
56	Jaatila, Pikkurakka (Rinne 1)	kivik. asp.	32
88/128	Jaatila, Rinne 2 ja 3	kivik. asp.	34
91	Jaatila, Putaansuu 1 (Hookana)	kivik. asp.	35
156	Jaatila, Räsi (Putaansuu 2)	kivik. lp.	36
157a-d	Jaatila, Putaansuu 3	kivik. asp.	37
178	Jaatila, Leivejoki 1	kivik. lp.	38
179	Jaatila, Leivejoki 2	kivik. lp.	39
180	Jaatila, Leivejoki 3	kivik. asp.	40
187	Jaatila, Leivejoki 4	kivik. asp.	41
234	Jaatila, Hakopelto	kivik. asp.	42
235	Jaatila, Hakaluoma	kivik. asp.	43
249	Jaatila, Vanhasaarela	kivik. asp.	44
250/260	Jaatila, Sauvoniemi (Hookana)	kivik. asp?	45
389	Jaatila, Mäkimatinmikko	rautak. lp?	46
447	Jaatila, Petäjaskoski 1	kivik. lp?	47
454	Jaatila, Pappala	kivik. asp.	48

455 Jaatila, Antinkorva kivik. asp. 49

Käytetyt karttamerkit:

-  kivikautinen asuinpaikka
-  kivikautinen löytöpaikka
-  mahdollinen kiviesineen löytöpaikka
-  mahdollinen rautakautinen löytöpaikka
-  mahdollinen lappalaisten asuinpaikka

OSSAUSKOSKEN ALLASALUEEN ESINEHAKEMISTO**TERVOLA:**

<u>KM</u>	<u>Laatu</u>	<u>Kn:o</u>	<u>Sivu</u>
2571:6	kaksiteräinen kirves	17	14
2571:7	tuura	43	24
2571:8	tuura	19	15
2571:9	tuura	20	16
2571:10	tuura	21	17
11280	liuskekeihäänkärki	23	18
14018:1-2	taltta, hioimen katkelma, kuusi kvartsi-iskosta	29	19
14019	tuura	23	18
14020:1-2	kirves, tuura	20	16
17382:1-2	kirves, tuura	36	23
17790:1-4	poikkitaltta, tuura (?), kaksi teelmää	36	23
18415:1-2	kvartsikaavin ja -iskoksia	43	24
22972	tuura	95	26
22991:1-2	kvartsiesineen katkelma, 73 kvartsi-iskosta	71	25

<u>KM</u>	<u>Laatu</u>	<u>Kn:o</u>	<u>Sivu</u>
ROVANIEMI MLK:			
2508:71	tuura?	56?	32
3276:20	soikea tuluskivi	389	46
3659:1-3	kaksi kivies. katkelmaa, kourutaltta	88/128	34
4450:4	tuura	91/157	35/37
6505:14	poikkikirves	88/128	34
8237	skand. liuskekeihäänkärki	178	38
13534:1-8	kvartsies. ja -iskoksia	56/454	32/48
13535	8 kvartsi-iskosta	88/128	34
13536:1-2	kapeateräinen taltta, neljä kvartsi-iskosta	249	44
13537	tuura?	249	44
13538	54 kvartsi-iskosta	250/260	45
13539:1-4	kivilaji-iskoksia, kivies. katkelma, kvartsi-iskoksia	91	35
13540	poikkikirveen katkelma	156	36

13541	4 kvartsi-iskosta	156	36
13542:1-2	kvartsi- ja liuskeiskoksia	157	37
13543	tasataltta	157	37
13544:1-6	kvartsi-iskoksia, tuura	234	42
13545:1-4	kivilaji-iskoksia, hioin kvartsi- ja liuskeiskoksia, kvartsinuolenkärki ja -kaavin	235	43
13546	kivilaji-iskos	179	39
13547:1-2	retusoitu kvartsi, kvartsi-iskoksia	180	40
14109:1-776	kaivauslöytöjä 1956	56	32
24045	liuske-esineitä, -teelmiä ym	91	35
24084	kvartsi-iskoksia	454	48
24085	kvartsi-iskoksia	455	49

Muulla säilytettävät esineet:

Tervolan löydöt:

Kemin museo:

n:o 354	"jättiläiskirves"	31	20
---------	-------------------	----	----

Rovaniemen Mlk:n löydöt:

"Kenraalinna Rajevskin museo"/Pietari:

tuura	56?	32
-------	-----	----

Totto Ry:n kokoelmat:

E 37	tuura	91	35
------	-------	----	----

Oulun museo:

n:o 754 2259		157	37
--------------	--	-----	----

J.Matiston kokoelmat/Humppila:

n:o 363	tuura	157	37
---------	-------	-----	----

Inventointilöydöt 1987Tervola:

KM 23762	tuura	43	24
KM 21489	kvartsikaavin	43	24
KM 24190	kvartsi-iskoksia 3 kpl	71	25

Rovaniemi Mlk:

KM 24191	8 kvartsi-iskosta	88/128	34
----------	-------------------	--------	----

KIRJALLISET LÄHTEET:

Tervolan osalta:

Erä-Esko, Aarni, 1971: "Tervolan pitäjän esihistoriallisten muinaisjäännösten sekä löytöpaikkojen luettelo ja kartasto TERVOLA 1-43". Museovirasto/esihist. tston top. ark.

Kotivuori, Hannu, 1985: "TERVOLA, inventointikertomus vuodelta 1985". Museovirasto/esihist. tston top. ark.

Rovaniemen osuus:

Erä-Esko, Aarni, 1955-56: "ROVANIEMI. Inventointikertomus vuodelta 1954". Museovirasto/esihist. tston top. ark.

Lisäksi olen saanut käyttööni Hannu Kotivuoren muistiinpanoja Rovaniemen alueen inventointikertomuksesta, jota hän on tekemässä.

Vanhempaa kirjallisuutta:

Castrén, Zach., 1894. Vanhan ajan muistoja Kemin, Tervolan ja Simon seurakunnista. SMYA XIV.

JOHDANTO

Pohjois-Suomen vesioikeuden päätöksellä n:o 81/86/I, diaarin:o 124/82/A-3/I, (16.12.1986) määrättiin Kemijoki Oy:n maksamaan museovirastolle 45 000 mk korvaukseksi tutkimuksista, jotka olivat tarpeen Ossauskosken voimalaitoksen rakentamisen ja käytön vaikutusten selvittämiseksi patoaltaan rannoilla oleviin kiinteisiin muinaisjäännöksiin. Maastotutkimukset tehtiin 30.8.-17.9.1987. Inventoinnin johtajana toimi fil.yo. Timo Pärssinen ja apulaisena oli Huk Hannu Poutiainen. Jälkityöt tehtiin kevään 1988 aikana useammassa osassa.

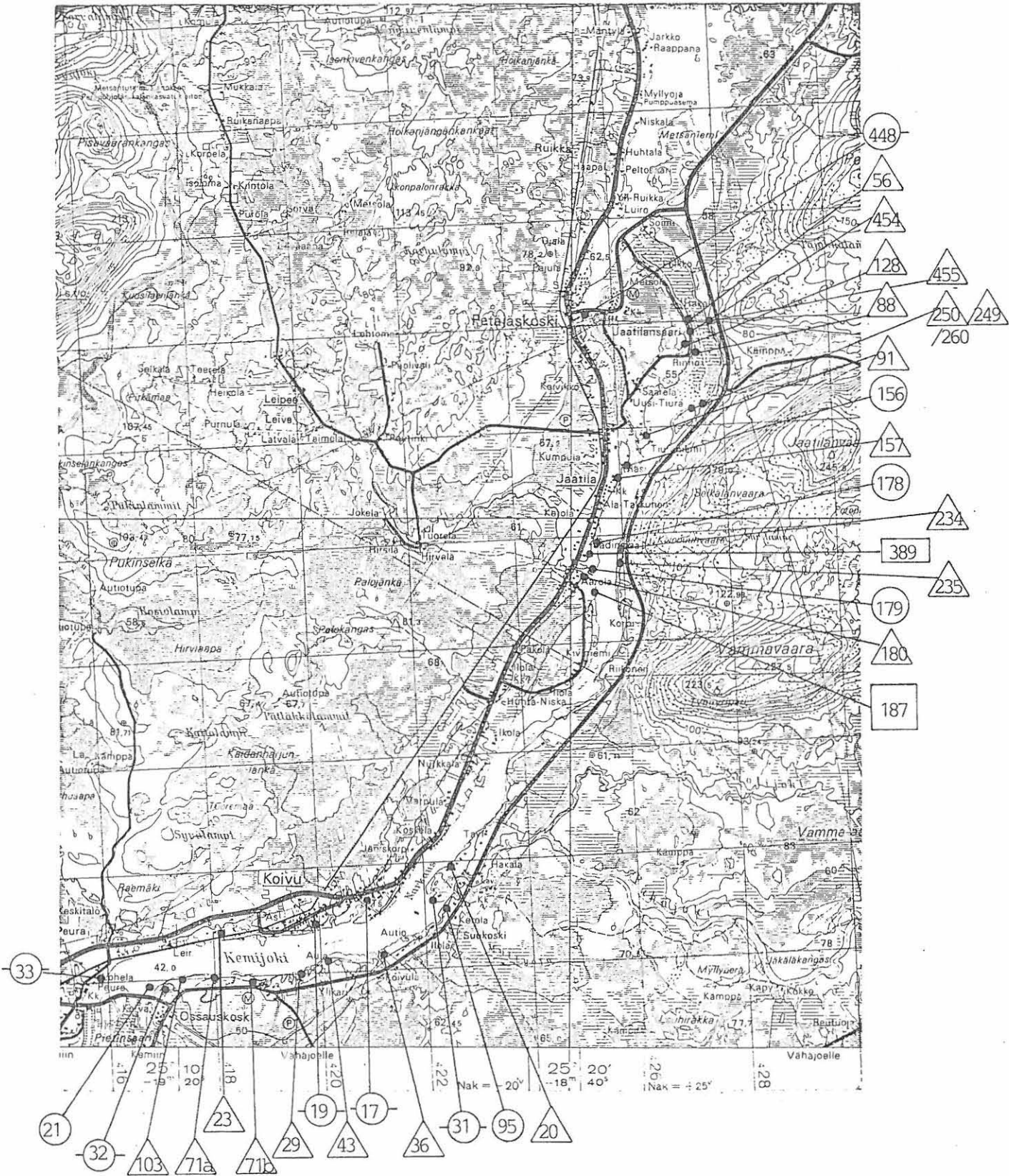
Aarni Erä-Esko valvoi ja suunnitteli Kemijoen voimalatöiden aiheuttamia pelastuskaivauksia 1971. Samalla hän täydensi Tervolassa 1956-62 tekemänsä maastoinventoinnit arkisto- ja kirjallisuusmateriaalin avulla kertomukseksi (ks. lähdekirjallisuus s.6). Materiaali koski muun muassa juuri Ossauskosken allasaluetta. Rovaniemen osalta työ on jäänyt valitettavasti kesken lähinnä valtavan materiaalmäärän vuoksi, eikä alueesta ole tehty yhtenäistä kertomusta ellei sellaisena pidetä Matti Huurteen *Pohjois-Pohjanmaan ja Lapin esihistoriaa* vuodelta 1983. Lapin maakunta-arkeologi Hannu Kotivuori on kuitenkin tekemässä Rovaniemen alueen inventointikertomusta, ja hän ystävällisesti luovutti käyttööni tutkimusmateriaalia.

Kotivuori teki samanaikaisesti syksyllä 1987 maastotutkimuksia Ossaus- ja Petäjäskosken alueella, joten päällekkäisyyden välttämiseksi emme keränneet juurikaan löytömateriaalia paikoilta (vain muutamia iskoksia), ja valokuvia otettiin myös säästeliäästi - meidän tehtävämme oli ennen kaikkea tutkia vedensäännöstelyn aiheuttamia vaurioita muinaisjäännöksille. Etenimme Ossauskoskelta tarkastaen aluksi Tervolan puolen tunnettuja kohteita, ja päätimme tutkimuksen Petäjäskosken padon edustalle Rovaniemen Mlk:n puolella. Tarkastelimme matkalla myös lukuisia esihistorialliselle asutukselle sopivia rantatörmä, samalla tarkkailimme joenrantatörmien sortumakohtia.

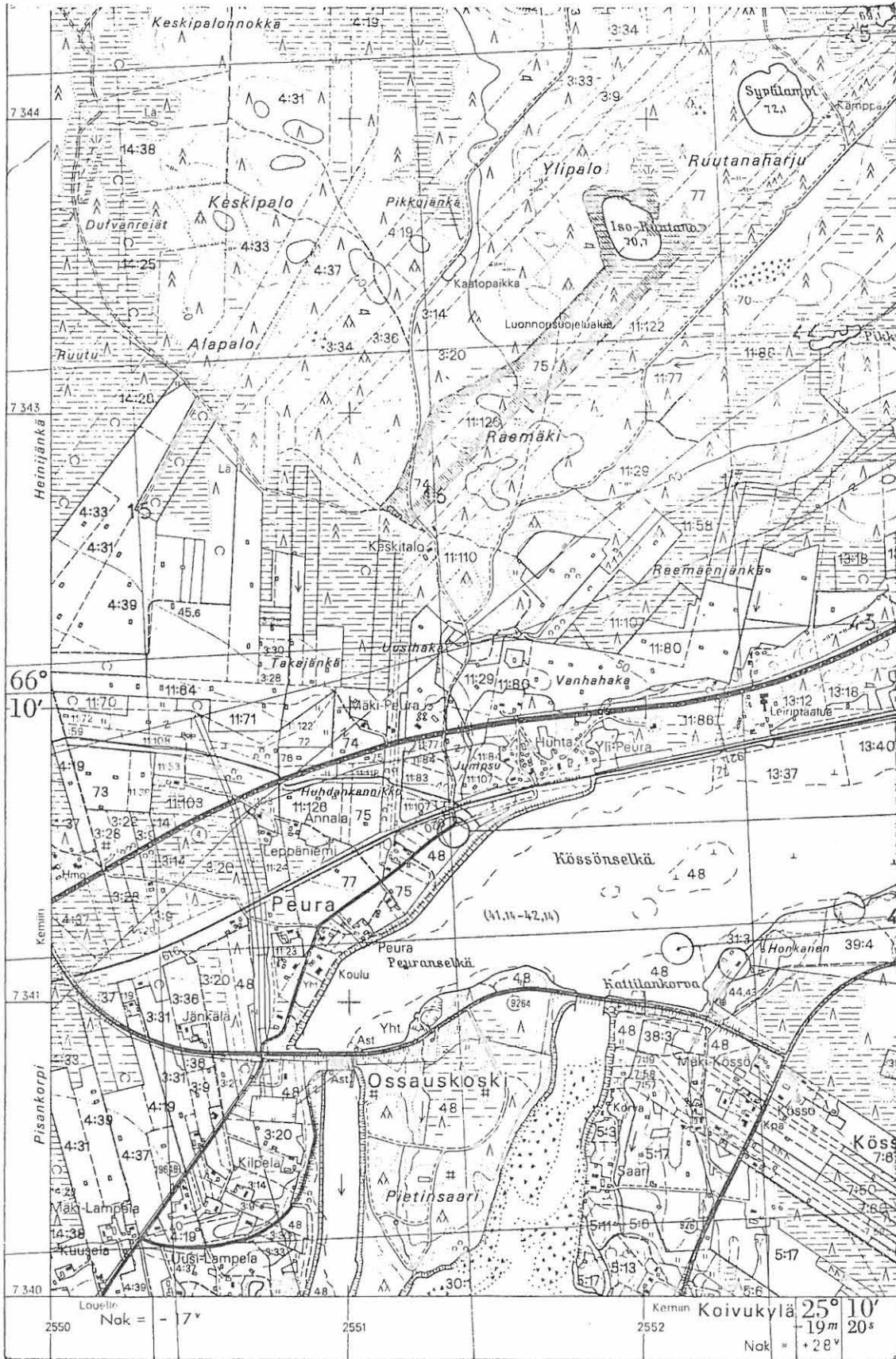
Löytö- ja asuinpaikkojen arvoluokituksessa on käytetty jo Aarni Erä-Eskon vuoden 1971 inventointikertomuksessa omaksumaa tapaa:

- Luokka I: sellaisenaan säilytettävä muinaisjäännös
Luokka II: toistaiseksi säilytettävä muinaisjäännös, joka siirretään myöhemmän tutkimuksen perusteella osittain tai kokonaan luokkaan I tai III.
Luokka III: tutkittu, tuhottu tai toisarvoiseksi määritelty muinaisjäännös, jonka arkistotiedot ovat tarpeen, mutta muutoin alue on maanomistajan vapaassa käytössä.

Pääsääntönä on: inventointikohteet kuuluvat luokkaan II ellei voida osoittaa löytöjä kohteeseen kuulumattomaksi irtolöydöiksi tai puutteellisten tietojen vuoksi paikallistamattomaksi tai kokonaisuutta jo täysin tuhotuksi.

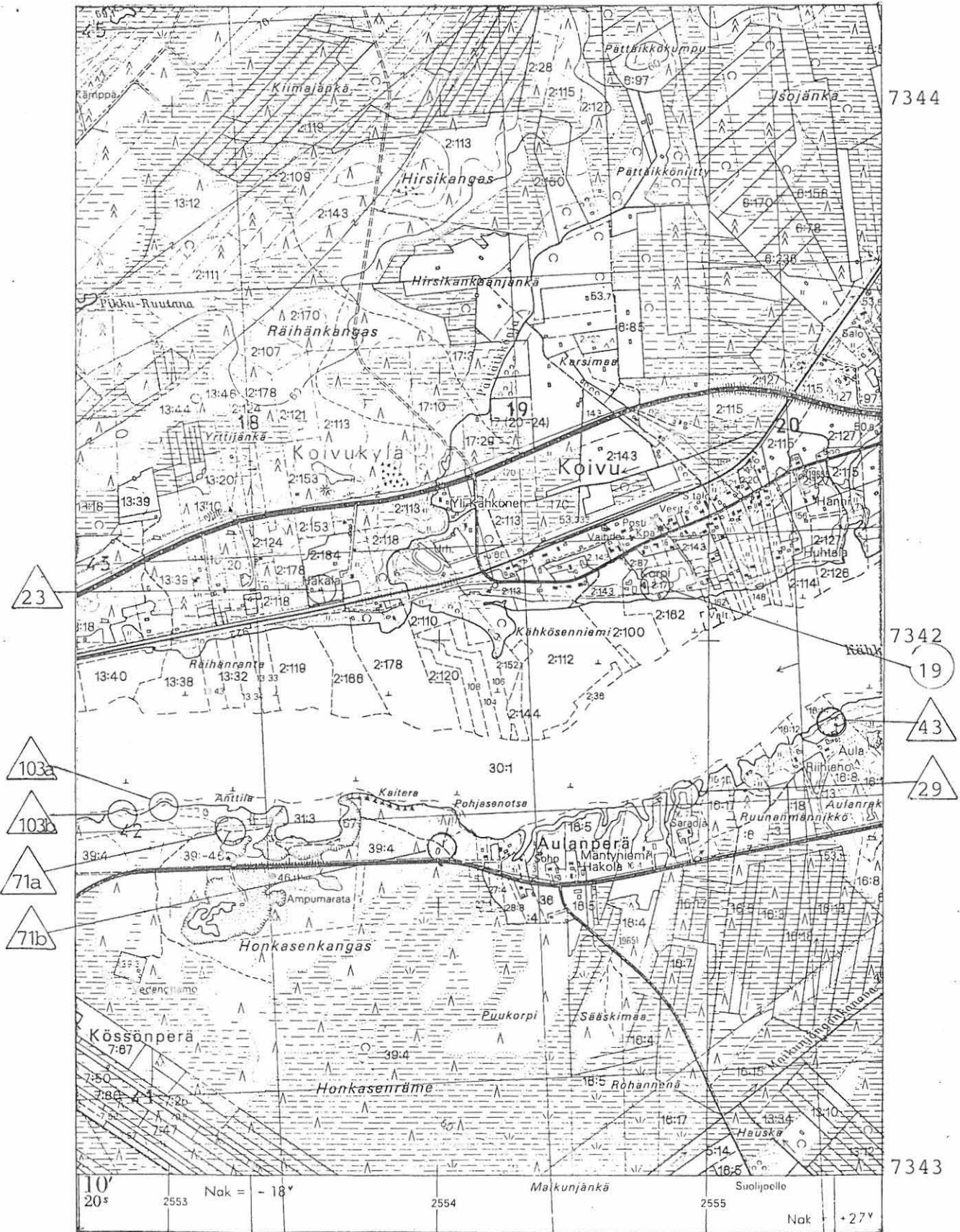


Topografikarttaote 2633 KOIVU. 1: 100 000. 1973.

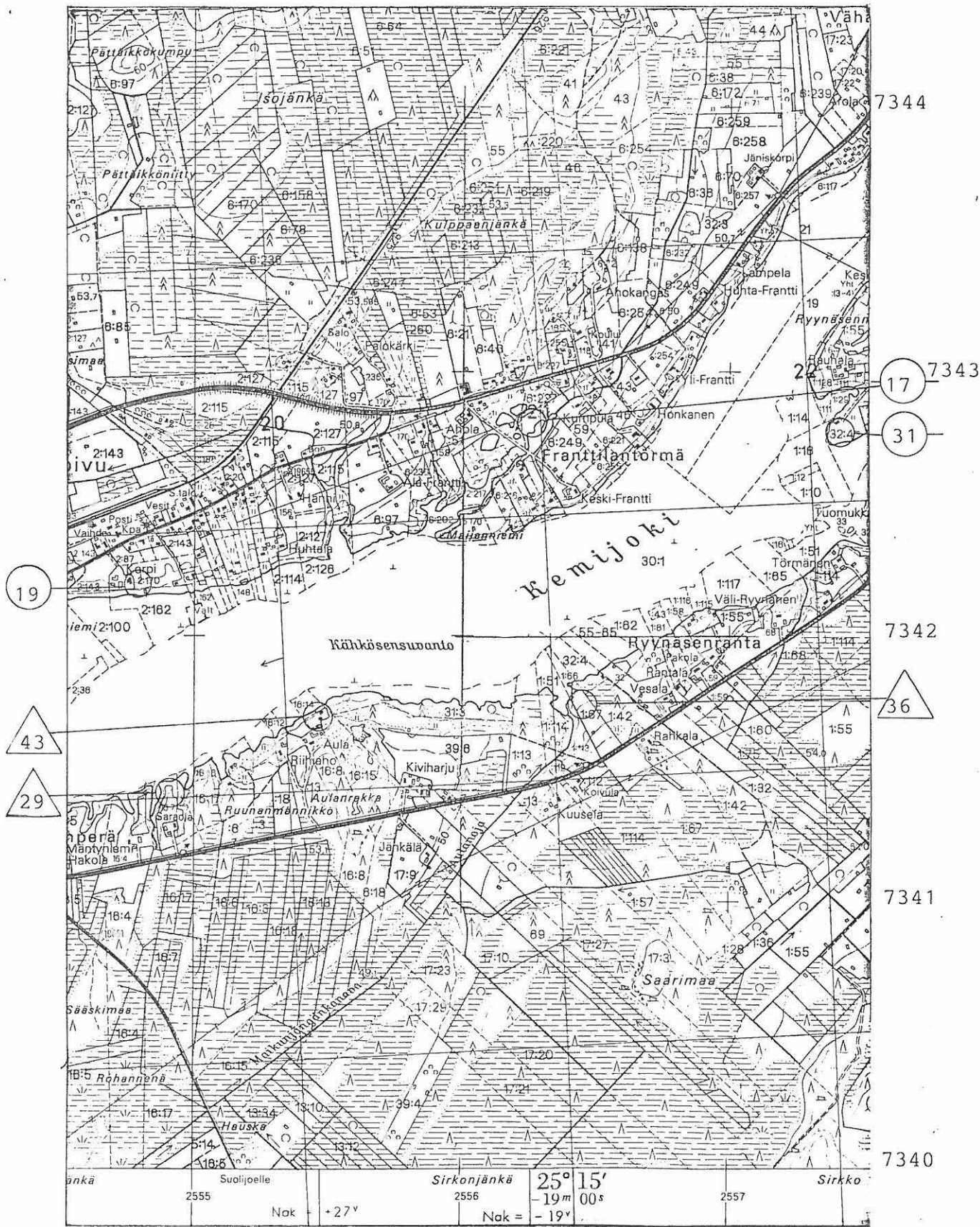


- 33
- 103
- 21
- 32

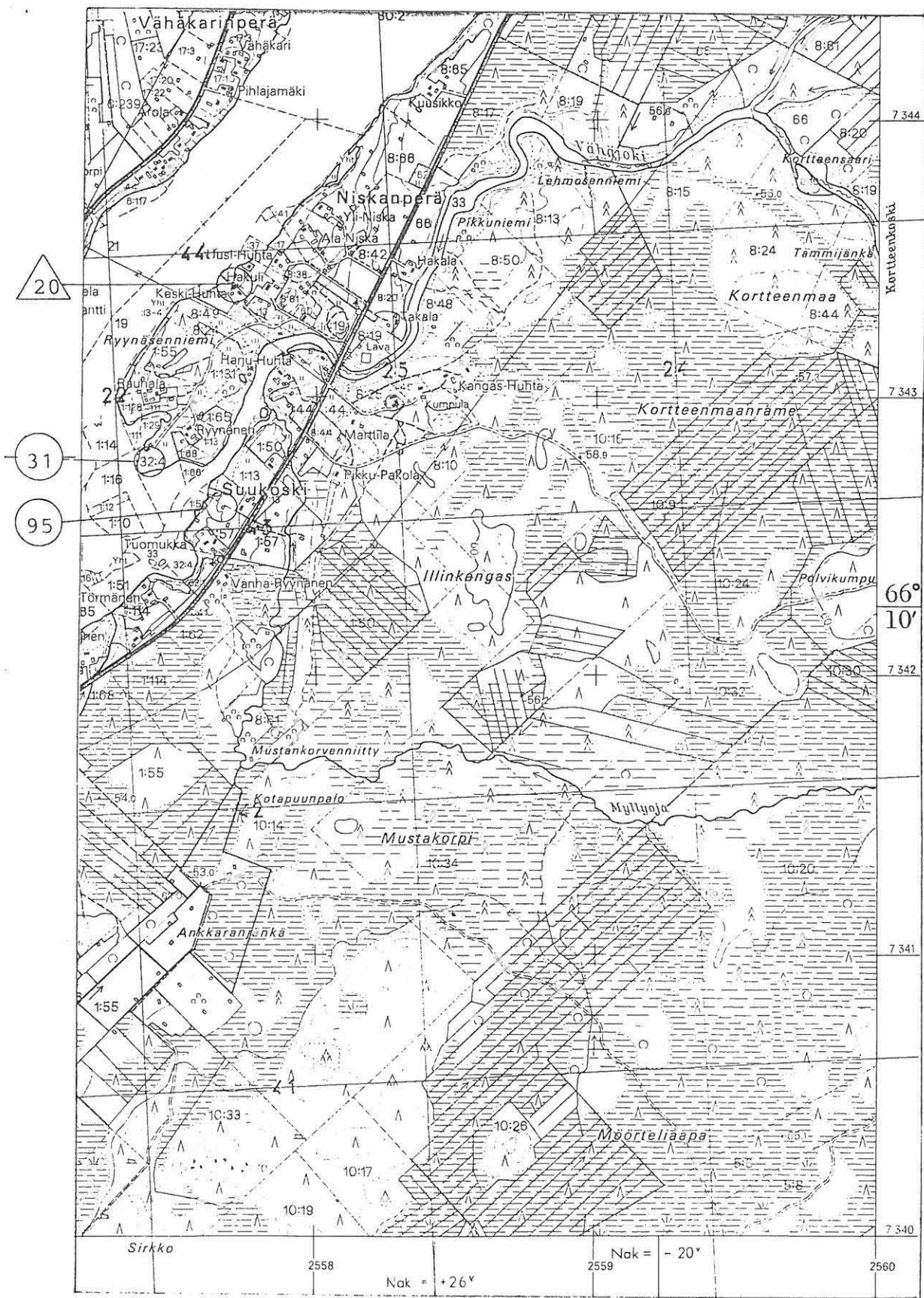
Peruskarttaote 2633 04 KOIVU. 1:20 000, 1983.



Peruskarttaote 2633 04 KOIVU. 1:20 000, 1983.



Peruskarttaote 2633 04 KOIVU. 1:20 000, 1983.



Peruskarttaote 2633 04 KOIVU. 1: 20 000, 1983.

TERVOLA 17 KOIVUKYLÄ, FRANTTILA-KOTIAHO

Kivikautinen löytöpaikka, luokka II.

Pk. 2633 04 KOIVU, 1983. x= 7342 81, y= 2556 28, z= n.45

Löytöpaikka sijaitsee n. 5.6 km itäkoilliseen Ossauskosken padosta. Frantti-nimiset talot sijaitsevat Kemijoen länsirannalla. Koilliseen pistävän joenpoukaman luoteispuolella on kivikautiseen asutukseen soveltuva hiekkaperäinen törmä, jolla on tiilitehdas ja hiekkakuoppia. Tarkkaa löytöpaikkaa Juho Frantin löytämälle ja Zach. Castrénin 1888 museoon toimittamalle kivikirveelle ei ole tiedossa. Alue on kuitenkin pahasti myllerretty saven- ja hiekanotossa. Lähilöytöpaikkoja ovat 20 ja 23 sekä 31,36 ja 43 vastarannalla.

Rannat alueella ovat vahvasti pengerrytyt, paikoin rannoilla on 3-5 m leveä kivipenger. Rannoilla on yleensä myös vahva vesakko.

Valokuvat: Tarkan sijainnin puuttuessa kohdetta ei kuvattu.

Tila: R:o 6:224 Tiilelä I, om. Teräs oy. (mahd.sijainti)

Aiemmat tutkimukset: Zach. Castrén 1887 (SMYA XIV,s. 243)

A. Erä-Esko 1956 (1971, s. 33.)

H. Kotivuori 1985: inv. kert.

Löydöt: KM 2571:6

TERVOLA 19 KOIVUKYLÄ, KONTTILA

Kivikautinen löytöpaikka, luokka II.

Pk. 2633 04 KOIVU, 1983. x= 7342 20, y= 2554 80, z= n.45

Löytöpaikka sijaitsee n.4 km itäkoilliseen Ossauskosken padosta ja n. 300 m Koivun asemasta kaakkoon, Kemijoen pohjoisrannalla. Varmaa sijaintia ei tunneta, mutta ilmeisesti Hannu Kähkösen löytämä ja Zach. Castrénin 1888 museoon toimittama tuura KM 2571:8 on peräisin peltomaalta jokitorvästä. Pelto oli nurmella tarkastusaikana. Lähilöytöjä ovat 17, 23 ja vastarannalla 29 ja 43.

Rantapelto oli osittain laidunmaana ja osin peltona. Rannassa oli paikoin kiveys, mutta alue vaikutti eroosioalttiilta. Koska tarkka löytökohta ei ole tiedossa, ei ole varmuutta myöskään kohteen laadusta tai laajuudesta. Oletettu löytöpaikka ei sijaitse kuitenkaan aivan rannassa, joten kohde ei liene välittömässä vaarassa.

Valokuvat: A. Erä-Esko 1956: F.20640.

Tila: R:o 2:170, om.

Aiemmat tutkimukset: Zach. Castrén 1887 (SMYA XIV,s. 244)

A. Erä-Esko 1956 (1971, s.36-37.)

H. Kotivuori 1985: inv. kert.

Löydöt: KM 2571:8.

TERVOLA 20 KOIVUKYLÄ, HUHTANISKA

Kivikautinen asuinpaikka, luokka II.

Pk. 2633 04 KOIVU, 1983. x= 7343 40, y= 2557 72, z= n.45

Asuinpaikka sijaitsee n. 7.2 km itäkoilliseen Ossauskosken padosta, Rynnäsenniemen pohjoisrannalla olevan Huhtaniskan talon viereisellä pellolla, aivan jokitörmällä Narkauskosken kohdalla. Pellolta on useaan otteeseen löydetty kiviesineitä (Zach. Castrén 1888 museoon toimittama tuura KM 2571:7, Aarni Erä-Eskon 1956 talosta saamat esineet KM 14020:1-2). Kyseinen pelto oli nurmettuneena ja laitumena käydessäni paikalla 1987 - kuten se oli ollut H. Kotivuorenkin käydessä 1985.

Ranta pellon tienoilla oli hiekkainen ja törmällä kasvoi vain heinäkasvillisuutta. Koska törmä on hyvin loiva ja matala, ei sortuminen liene uhkana, mutta vesi syövyttää rantaa jatkuvasti ellei sitä tueta tai pengerretä. Asuinpaikka-indikaattorit ovat vähäisiä, mutta itse kohde sijainnee korkeammalla rannalla eikä näin ollen olisi vaarassa tuhoutua vaikka matalaa rantatörmää syöpyisikin pois.

Valokuvat: A. Erä-Esko 1956: F.20638

H. Kotivuori 1985: F.64340-41, diat 9541-52

Tila: R:o 8:13 Keski-Huhta, om. Kreetta Posio, PPA 2

Suukoski, 95300 Tervola

Aiemmat tutkimukset: Zach. Castrén 1887 (SMYA XIV, s. 244:7)

A. Erä-Esko 1956 (1971, s. 38.)

H. Kotivuori 1985: inv. kert.

Löydöt: KM 2571:9, KM 14020:1-2

TERVOLA 21 KOIVUKYLÄ, RANTAKÖSSÖ

Kivikautinen löytöpaikka, luokka III.

Pk. 2633 04 KOIVU, 1983. x= -, y= -, z= -.

Kössön talo sijaitsi n. 1.1 km itäkoilliseen Ossauskosken padosta, Kemijoen itärannalla. Nykyisin talo maineen on jäänyt Ossauskosken padotusveden alle. Zach. Castrénin 1888 museoon toimittama tuura KM 2571:10 lienee peräisin talon mailta, mutta Aarni Erä-Esko arvelee myös mahdolliseksi löytöpaikaksi Koivuperää (kohde 22) 600 m etelämpänä, padon alapuolisella osuudella, mikä ei kuulunut tämän tutkimuksen alueeseen.

Valokuvat:-.

Tila: R:o -.

Aiemmat tutkimukset: Zach. Castrén 1887 (SMYA XIV,s. 244:8)
A. Erä-Esko 1956 (1971, s. 39.)

Löydöt: KM 2571:10

TERVOLA 23 KOIVUKYLÄ, HAKALA

Kivikautinen asuinpaikka, luokka II.

Pk. 2633 04 KOIVU, 1983. x= 7342 16, y= 2553 60, z= n.45

Asuinpaikka sijaitsee n. 3 km koilliseen Ossauskosken padosta, Kemijoen pohjoisrannalla olevalla peltoterassilla noin 500 m:n päässä joesta, rautatiepenkereen takana. Kynnetessä pellolla on havaittu hiili- ja punamaaläikkiä. Pellosta on löydetty liuskekeihäänkärki ja tuura. Tarkastusaikana pelto oli nurmella ja havaintomahdollisuudet olivat huonot.

Kohde sijaitsee kaukana joesta, ja on luultavaa, että rautatien rakentaminen on aikanaan vaarantanut enemmän asuinpaikan koskemattomuutta kuin Kemijoen säännöstely koskaan voisi tehdä. Rannasta ei havaittu kasvillisuuden haitatessa merkkejä muinaisjäännöksistä.

Valokuvat: A. Erä-Esko 1956: F.20461

H. Kotivuori 1985: F.64339, dia 9454.

Tila: R:o 2:184 Hakala, om. Selma ja Aarne Posio, 95300

Tervola

Aiemmat tutkimukset: Esko Sarasmo 1948: tark. kert.

A. Erä-Esko 1956 (1971, s.41)

H. Kotivuori 1985: inv. kert.

Löydöt: KM 11280, KM 14019

TERVOLA 29 KOIVUKYLÄ, SARAOJA

Kivikautinen asuinpaikka, luokka II.

Pk. 2633 04 KOIVU, 1983. x= 7341 43, y=2554 94, z= n.45

Asuinpaikka sijaitsee n.4 km itään Ossauskosken padosta, Kemijoen jyrkähköllä etelätörmällä hiekkamultaisella pellolla. Pellolta löysi Timo Aula 1954 taltan ja hioimen katkelmia (KM 14018:1-2) ja Aarni Erä-Esko 1956 inventoidessaan kvartsimateriaalia. Tarkastusolot olivat heikot, sillä epäonnistunut perunasato oli jätetty korjaamatta ja samoin osa viljasta eikä pintamaasta havaittu muutamaa iskosta enempää. Paikka on samassa kunnossa kuin edellisellä tarkastuskerralla.

Vaikka törmä on jyrkkä, sen alapuolella oli loivasti veteen viettävä kaistale, jolla kasvoi tiheästi koivua, leppää sekä muuta rantakasvillisuutta. Sortumia tai muita vaurioita ei ollut havaittavissa. Rantaa ei ole pengerrytetty kivin, mutta kasvillisuuden ansiosta eroosio lienee vähäistä - vaurioita saattaa ilmetä kuitenkin tulevaisuudessa, sillä hiekkamultainen maaperä on helposti liikkuvaa.

Valokuvat: A. Erä-Esko 1956: F.20637.

H. Kotivuori 1985: F.64322, dia 9455.

Tila: R:o 16:7, om. Oskari Aulan kuolinpesä. c/o Pekka Aula
PPA 2 Suukoski, 95300 Tervola.

Aiemmat tutkimukset: A. Erä-Esko 1956 (1971, s.49-50)

H. Kotivuori 1985: inv. kert.

Löydöt: KM 14018:1-4.

TERVOLA 31 KOIVUKYLÄ, RYYNÄNEN

Kivikautinen löytöpaikka, luokka III.

Pk. 2633 04 KOIVU, 1983. x= 7342 78, y= 2557 42, z= n.45

Vanharyynäsen talo sijaitsee n.6.7 km itäkoilliseen Ossauskosken padosta, Kemijokeen pistävän Rynnäsenniemen kärjessä Vähäjoen suulla. Zach. Castrén mainitsee hukkaan joutuneen "ukonkynnen" löytyneen Rynnäsen talon metsästä. Aarni Erä-Esko arvelee myös mahdolliseksi löytöpaikaksi Rynnäsen metsämaita n. 2 km lounaaseen, jossa sijaitsee kivikautinen asuinpaikka, kohde 36.

Nykyisin Rynnäsenniemen kärki on tasoitettu matkailuperävaunujen leirintäalueeksi (ks. kuva F.71946 s. 53). Paikalla kasvaa nurmi, mikä vaikeutti havainnointia. Rantatörmä on noin metrin korkuinen ja länsipuolelta pengerrytetty, mutta itäpuolelta eli Vähäjoen puolelta on törmää sortunut jokeen useita metrejä, ks. F.71947 sivulla 53. Sortumassa ei havaittu merkkejä muinaisjäännöksestä.

Valokuvat: A. Erä-Esko 1956: F.20639 (Rynnäsen vanhat rakennukset)

T. Pärssinen 1987: F.71946-47, diat 15224-25.

Tila: R:o 32:4, om. Narkauskosken voimalaitos, Kemijoki Oy.

Aiemmat tutkimukset: Zach. Castrén 1887 (SMYA XIV,s. 244)

A. Erä-Esko 1956 (1971, s.52-53.)

H. Kotivuori 1985: inv. kert.

Löydöt: Kemin museon "jättiläiskirves"n:o 354 on löydetty Koivun kylästä, Maija Rynnäsen suoniityltä.

TERVOLA 32 KOIVUKYLÄ, VANHA HONKANEN

Kivikautinen löytöpaikka?, luokka III.

Pk. 2633 04 KOIVU, 1983. x= 7341 13, y= 2552 30, z= n.40

Mahdollinen löytöpaikka sijaitsee n. 1.4 km itäkoilliseen Ossauskosken padosta. Aarni Erä-Eskon mukaan Honkasen (Vanha Honkanen) tila sijaitsee hiekkaperäisellä paikalla, joka sijainniltaan ja topografialtaan on potentiaalinen kivikautinen asuinpaikka. Tilan rakennukset ovat jo hävitetty eikä tarkastuksessa havaittu kiinteän muinaisjäännöksen merkkejä. Paikalta on Zach. Castrénin 1887 maininnan mukaan löydetty kiviesine. Ranta on pengerretty osittain.

Valokuvat:-.

Aiemmat tutkimukset: Zach. Castrén 1887 (SMYA XIV,s. 245)

A. Erä-Esko 1956 (1971, s.54.)

H. Kotivuori 1985: inv. kert.

Tila: R:o 31:3, om. ilm. Kemijoki Oy.

Löydöt: -.

TERVOLA 33 KOIVUKYLÄ, RANTAPEURA

Kivikautinen löytöpaikka (?), luokka III.

Pk. 2633 04 KOIVU, 1983. x= 7341 56, y= 2551 36, z= -

Mahdollinen löytöpaikka sijaitsee n.1 km koilliseen Ossauskosken padosta, Kemijoen pohjoisrannalla aivan Ossauskosken vieressä. Zach. Castrén (1887, SMYA XIV,s.245) kertoo, että Rantapeuralla on "säilytetty ennen muudan ukonkynsi". Kyseinen esine on kateissa eikä löytöpaikka ole selvillä, mutta Aarni Erä-Esko pitää n. 200 m:n päässä Rantapeuran taloista sijaitsevaa maastoa potentiaalisena mahdollisen muinaisjäänneksen paikaksi. Kohde sijaittisi joka tapauksessa Ossauskosken padon pengerryksen suojassa.

Valokuvat:-.

Aiemmat tutkimukset: Zach. Castrén 1887 (SMYA XIV,s. 245)

A. Erä-Esko 1956 (1971, s.54-55)

H. Kotivuori 1985: inv. kert.

Tila: R:o 48 (?), om. Kemijoki Oy.

Löydöt: -.

TERVOLA 36 KOIVUKYLÄ, RAHKALA (Autionoja)

Kivikautinen asuinpaikka, luokka II.

Pk. 2633 04 KOIVU, 1983. x= 7341 67, y= 2556 50, z= 45-50

Asuinpaikka sijaitsee n. 5.6 km itään Ossauskosken padosta, Kemijoen itärannalla olevalla pellolla Autionojan suulla. Peltomullan peittämä hiekkaperäinen alue viettää jyrkähkösti kohti jokea. Pellolta löysi Antti Pesonen 1968 kynnettäessä kiviesineitä n. 30 cm syvyydestä, mm.: kivikirves ja tuura (KM 17382: 1-2) sekä poikkitaltta, tuura (?) ja kaksi teelmää (?) numerolla KM 17790:1-4.

Tarkastuksen aikaan pelto oli nurmella ja havainnot jäivät olemattomiksi. Löytöpaikka sijaitsee pellolla n. 45 ja 50 m:n korkeuskäyrien välillä. Matkaa rantaan on noin 40 m. Vaikka osa rantaa pellon luoteiskulmassa on suojaamatonta ja eroosiolle altista, ei liene itse muinaisjäännös vaarassa tuhoutua.

Valokuvat: H. Kotivuori 1985: F. 64325, dia 9458.

Tila: R:o 1:67 Väliiryynänen, om. Edla Pesonen, PPA 2

Ryynänen, 95300 Tervola.

Aiemmat tutkimukset: Oiva Keskitalo 1969: tark. kert.

A. Erä-Esko (1971, s.58-59)

H. Kotivuori 1985: inv. kert.

Löydöt: KM 17382: 1-2, KM 17790: 1-4. Mahdollisesti "jättiläiskirves" on täältä (ks. Tervola 31)

TERVOLA 43 KOIVUKYLÄ, AULA 845010043

Kivikautinen asuinpaikka, luokka II.

Pk. 2633 04 KOIVU, 1983. x= 7341 58, y= 2555 44, z= 46-50

Asuinpaikka sijaitsee n.4.5 km itään Ossauskosken padosta, Kemijoen itärannalla olevalla peltorinteellä. Aarni Erä-Esko poimi kynnöspellosta voimalaitoksen padotusaltaan jälkitarkastuksessa muutamia kvartsi-iskoksia ja -kaapimen. Tarkastuksessa 1987 saatiin talosta tuura KM 23762, joka oli peräisin kuvassa F.69014, s. 54, näkyvän rakennuksen edustalta, pellolta poimittiin myös kvartsikaavin KM 24189. Lisäksi paikalta on peräisin mahdollisesti "Aulan talon takalosta" löydetty tuura KM 2571:7.

Pelto on mullansekaista hiekkamaata, joka viettää loivahkosti jokeen. Rannassa ei ole varsinaista törmää, vaan pellon koillisosan kohdalla on ruoho- ja ruokokasvillisuuden tukema töyräs, jota vesi syövyttää hitaasti. Pellon pohjoisreunalla on jo törmän tapainen, jolla kasvaa vesaikkoa ja koivuja. Asuinpaikka sijaitsee hieman ylempänä 45 m:n korkeudella, mutta koska muinaisjäännöksen laajuutta ei tarkasti tunneta, olisi rantaa syytä tukea pengerryksin, jottei vahinkoa tapahtuisi tulevaisuudessakaan.

Valokuvat: H. Kotivuori 1985: F. 64323-324, dia 9459.

T. Pärssinen 1987: F.69013-15, diat 15226-28.

Tila: R:o 16:8 Aula, om. Väinö Aula, PPA 2 Vanha-Aula, 95300

Tervola.

Aiemmat tutkimukset: A. Erä-Esko (1971, s.61)

H. Kotivuori 1985: inv. kert.

Löydöt: KM 18415:1-2, KM 23762, KM 24189, mahdollisesti KM 2571:7.

TERVOLA 71 a,b KOIVUKYLÄ, HONKA

Kivikautinen asuinpaikka, luokka II.

Pk. 2633 04 KOIVU, 1983. a: x= 7341 28, y= 2553 25, z= n.50
 b: x= 7341 22, y= 2554 02, z= 47-50

Asuinpaikka a sijaitsee n.2.3 km (b: n.3 km) Ossauskosken padosta itään ja Kemijoen etelärannalla. Hannu Kotivuori löysi 1985 inventoinnissaan laajojen hiekkakuoppien pirstomalta Honkasenkankaalta kvartsi-iskos- ja palaneiden kivien keskittymiä. Mäntykankaalla n. 150 m Kemi-Rovaniemi -tieltä pohjoiseen ja n. 100 m Kemijoen rantatörmästä etelään on toistaiseksi koskematon 100x200 m:n ala, jolla kulkevan kapean metsätieuran vaiheilla on keskittymien lisäksi ainakin viisi liesikiveystä - varsinaista kulttuurikerrosta ei ole havaittavissa. Maastokorkeuden avulla H. Kotivuori ajoittaa paikan n. 2100 eKr. vaiheille. Kohde b sijaitsee n. 700 m itään edellisestä, hiekkakuopan toisella puolella olevalla mäntykankaalla, noin 100 m jokitörmästä etelään. Kankaalla kulkevalla tiellä oli kolme kasaumaa palaneita kiviä (H. Kotivuori mainitsee kiveykset inv. kertomuksessaan 1985), joista eteläisimmän tienoilta poimittiin kaksi kvartsi-iskosta (KM 24190). Kolmas iskos löytyi äskettäin uusitun sähköpylvään juuresta esiin nousseena, aivan metsätien ja Rovaniemi-Tervola -tien liittymän luota(kuva F.71948 s. 53). Ilmeisesti Honkasenkankaalla on ollut suurempi asuinpaikkakokonaisuus, jonka soran- ja hiekanotto on nyttemmin tuhonnut.

Rantatörmä on erittäin jyrkkä, lähes pystysuora, mutta sillä kasvaa vankka puusto ja aluskasvillisuus - alhaalla on n. 3-5 m leveä kivipengervyöhyke. Hiekkakuopan tienoilla eroosio voi tuhota jotain ainakin a -asuinpaikan eteläpuolella, mutta joen säännöstely tuskin vaikuttaa asiaan. Kohde b on kaukana rannasta, mutta ranta on samankaltainen kuin kohteessa a.

Valokuvat: H. Kotivuori 1985: F.64318-321, dia 9477.

T. Pärssinen 1987: F.71498, dia 15229.

Tila: R:o 22:5 Honka, om. Kemijoki Oy.

Aiemmat tutkimukset: H. Kotivuori 1985: inv. kert.

Löydöt: KM 22991:1-2, KM 24190.

TERVOLA 95 KOIVUKYLÄ, TUOMUKKA

Kivikautinen löytöpaikka, luokka II.

Pk. 2633 04 KOIVU, 1983. x= 7342 61, y= 2557 68, z= n.50

Löytöpaikka sijaitsee n.7 km itäkoilliseen Ossauskosken padosta, Kemijoen länsirannalla olevalla pellolla Vähäjoen suulla. Kohde liittyy tunnettuun Suukosken alueen kivikautiseen asutukseen. Mv. Juho Alaniska löysi tuuran kärkikappaleen kynnöspellosta noin 10 m Tuomukan tilan raja-aidasta ja sen viereisestä ladosta. Hiesuperäinen maa viettää loivasti kohti jyrkähköä rantatörmää. H. Kotivuori arvelee potentiaalisen muinaisjäännöksen iäksi korkeuden perusteella n. 2200 eKr.

Tarkastusaikana pelto oli nurmella ja osittain laitumena. Ranta oli pengerrretty, mutta laidoilla laitumien kohdalla oli havaittavissa sortumia. Mahdollinen muinaisjäännös on kuitenkin ilmeisesti ylempänä ja siten turvassa.

Valokuvat: H. Kotivuori 1985: F.64342-343, dia 9503.

Tila: R:o 1:57 Tuomukka, om. Ritva ja Erkki Jeremejeff, PPA 2
Suukoski, 95300 Tervola.

Aiemmat tutkimukset: H. Kotivuori 1985: inv. kert.

Löydöt: KM 22972.

TERVOLA 103 a,b KOIVUKYLÄ, HONKASENKANGAS

Kivikautinen asuinpaikka (?), luokka II.

Pk. 2633 04 KOIVU, 1983. a: x= 7341 36, y= 2552 99, z= n.52.5
 b: x= 7341 31, y= 2552 82, z= n.52.5

Asuinpaikka sijaitsee n.2 km itään Ossauskosken padosta, Kemijoen etelärannalla. Kohde b on lännempänä oleva hiekkakangas aivan jyrkän jokitörmän partaalla. Mäntyä kasvavalla terassilla on neljä kuopannetta, jotka ovat mahdollisesti asuinkuoppia (ks. karttaliite seur.s.). Löytöjä ei tehty, mutta tuulenskaadoista ja lapionpistoissa havaittiin palaneita kiviä useissa kohdin. Kohde a on 100 m itään edellisestä, mutta kuulunee mahdollisesti samaan yhteyteen (kuva F.71949 sivulla 55). Kangas on samanlainen, mutta kuoppia on kuusi isoa (n.8x5m) ja kaksi pienempää (3x3m). Isot kuopat ovat kahdessa kolmen kuopan ketjussa kiinni toisissaan. Ne saattavat olla luontaisia, esim. veden aikaansaamia, mutta palaneita kiviä oli näissäkin (ks. karttaliite seur. s.). Yksi kuopista on ilmeisesti puoliksi sortunut alas törmältä joskus aikaisemmin - samoin on osa mahdollista asuinpaikkaakin voinut tuhoutua.

Rantaterassi on jyrkän törmän äärellä (lähes 45x), mutta rinteessä kasvaa vahva aluskasvillisuus ja puusto. Alhaalla vesirajassa on 3-8 m leveä kivipenger. Mitään sortumia ei tarkastusaikana ollut havaittavissa.

Valokuvat: T. Pärssinen 1987: F.71949, dia 15230.

Tila: R:o 39:4, om.

Aiemmat tutkimukset: -.

Löydöt: -.

TERVOLA 103a KOIVUKYLÄ HONKASENKANGAS

T. PÄRSSINEN
YLEISKARTTALUONNOS
mk 1:500

20 m

Piirt. H. Poutiainen



kuopanne



painanne

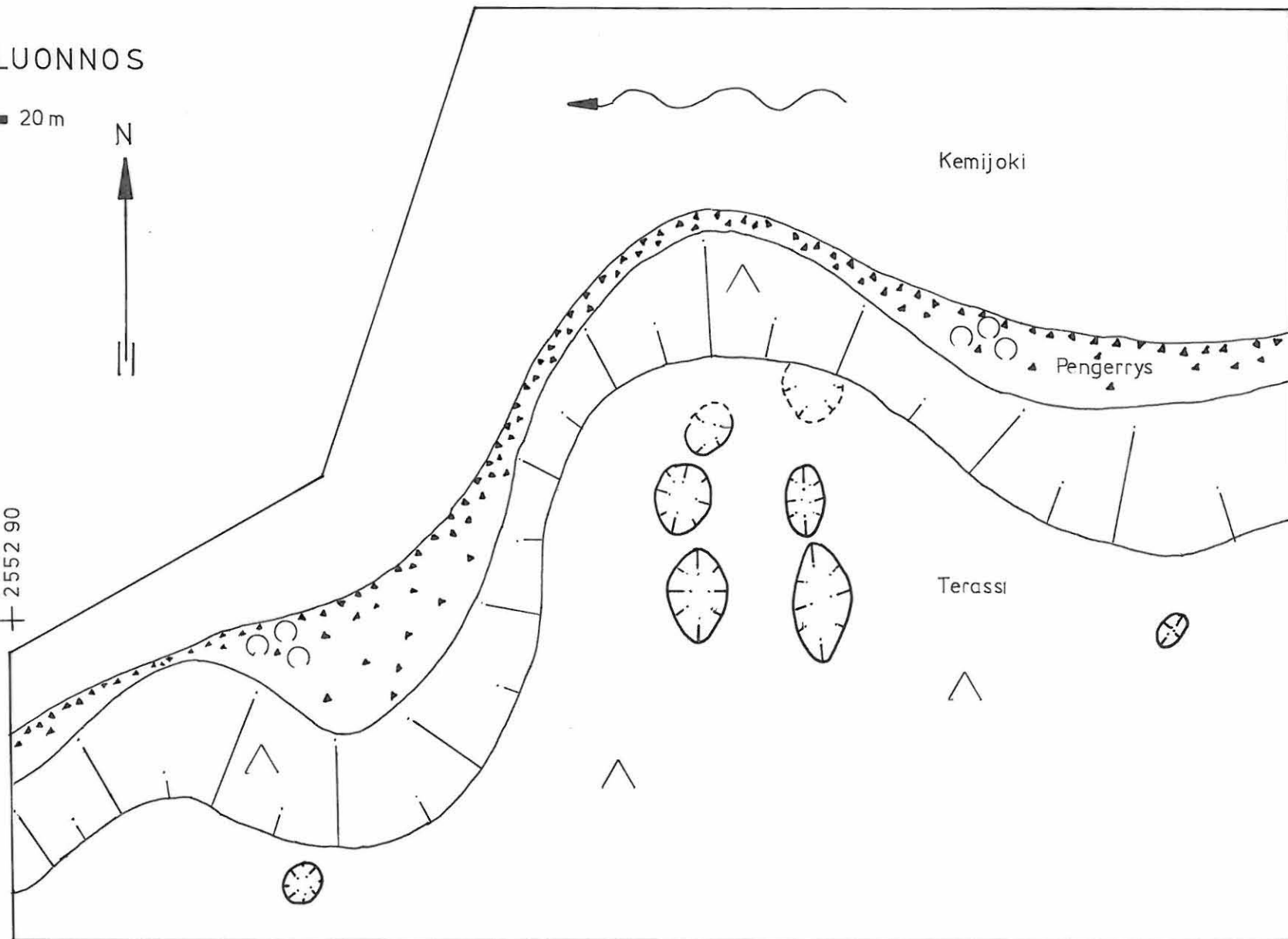


jyrkkä rinne

N



734134 + 255290



TERVOLA 103b KOIVUKYLÄ HONKASENKANGAS

T. PÄRSSINEN

YLEISKARTTALUONNOS

mk 1:500



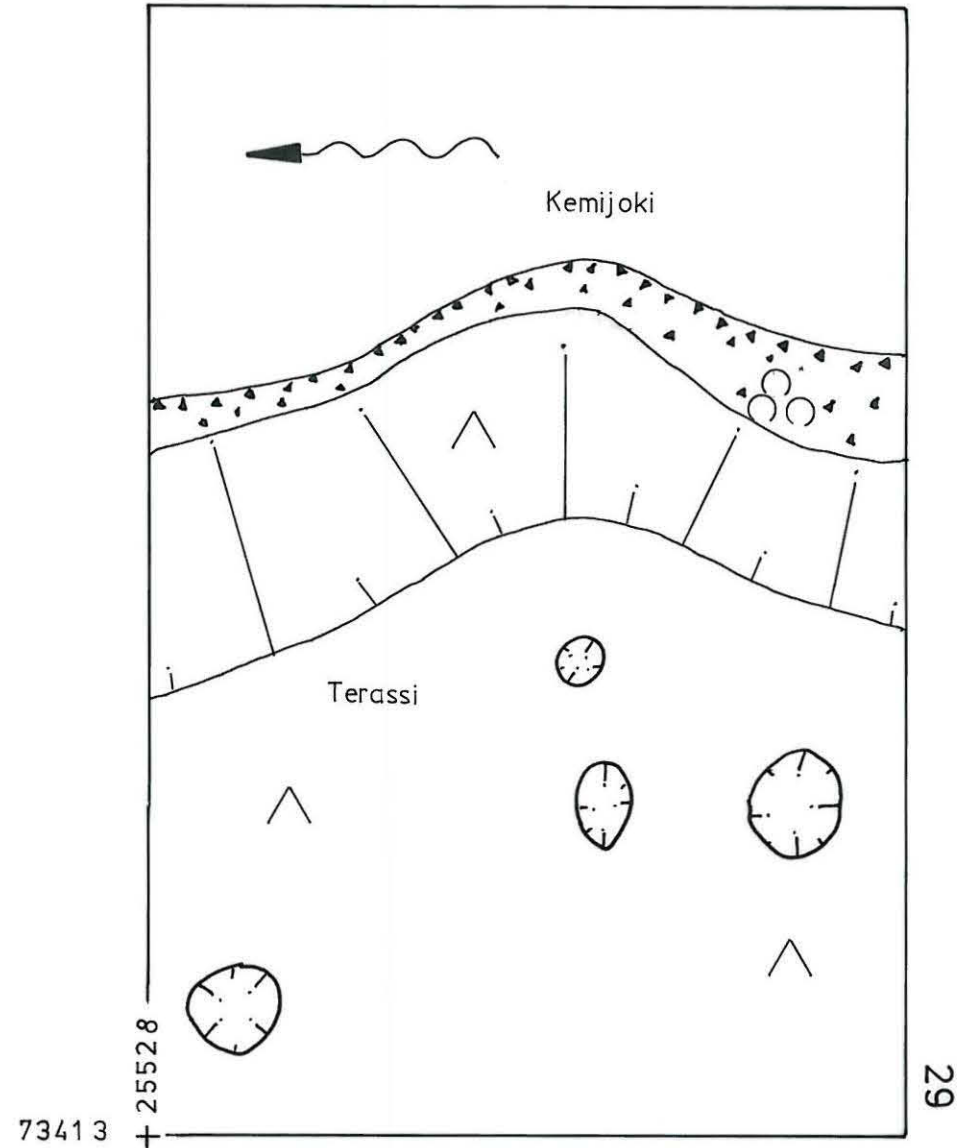
Piirt. H.Poutiainen



kuopanne

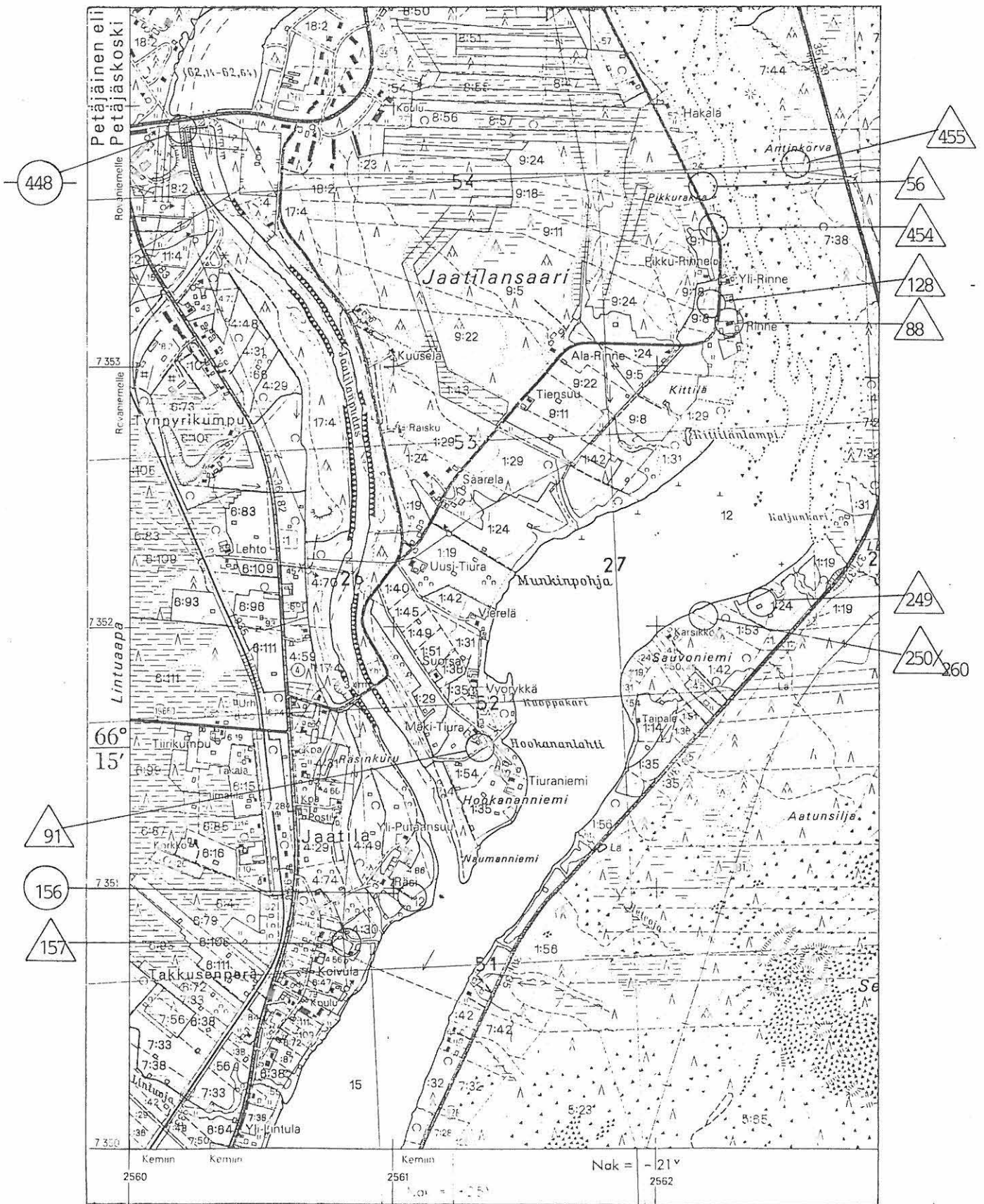


jyrkkä rinne





Peruskarttaote 2633 07 VAMMAVAARA. 1: 20 000, 1983.



Peruskarttaote 2633 08 JAATILA. 1: 20 000, 1983.

ROVANIEMI 56 JAATILA, PIKKURAKKA (Rinne 1)

Kivikautinen asuinpaikka, luokka II.

Pk. 2633 08 JAATILA, 1983. x= 7353 72, y= 2562 15, z= n.58,5

Kohde sijaitsee n.1.9 km itään Petäjäsken padolta. Asuinpaikka on Jaatilansaaren itäistä rantatörmää kiertävän tien ja Petäjäskenkelta itä-länsisuuntaan kulkevan sähkölinjan leikkauskohdassa ja sen eteläpuolella. Mäntyä kasvava kivikkoinen törmä viettää jyrkästi jokiuomaa kohden. Hiekka ja sora ovat valuneet luonnonolojen pakottamina vähitellen jokeen vieden osan asuinpaikkajäämistöä mennessään. A. Erä-Esko koekuopitti 1954 kohteen etelämpänä sijaitsevalta kohteelta 454 (Hannu Kotivuori on erottanut erilliseksi kohteeksi omassa inv.kert.) aina sähkölinjan tienoille asti. Kvartsimateriaalia löytyi runsaasti kuten myös M.Huurteen 1956 kaivauttamassa koeojista (168 m }). Huurre havaitsi myös ainakin mäen lakiosassa paikoin n. 30 cm vahvuisen kulttuurikerroksen. Maaperä muuttuu eteläänpäin hiekansekaisesta kivikosta paikoin soraksi ja kohteen 454 tienoilla hiekaksi.

Kohde on säilynyt aikaisempien tarkastusten kuvaamassa kunnossa. Lähistöllä sijaitsevat kohteet 454 (samaa), 88 ja 128 sekä vastarannalla 455. Joen juoksutukset tehdään pääasiassa Jaatilansaaren länsipuolista uoma myöten eikä näin korkealla sijaitseva kohde muutoinkaan liene suuremmissa vaarassa. Luonnonolot voivat kyllä vaurioittaa asuinpaikkaa edelleen, mutta eroosio ei liene nykyisellään kovin nopeaa.

Valokuvat: A.Erä-Esko 1954: F. 18511-15.

M.Huurre 1956: F. 21948-55.

H.Kotivuori 1987: LMM/0-337 5/IV

Tilat: R:o 9:24 Kangas, om. Seppo ja Raila Hyvönen, 97170

Jaatila

R:o 9:27 Paulila, om. Elina Stockel, Korkalonk. 2

A, 96100 Roi ja Veikko Pentti, Haminasaarentie 1,

99400 Keminmaa

Aiemmat tutkimukset: A. Erä-Esko: inv.kert. 1956, M. Huurre:

kaivauskert. 1960.

Löydöt: KM 13534:1-8, KM 14109:1-776, lisäksi seuraavat liittynevät kohteeseen: KM 2508:71 ja tuura "Pölkön maalta", jota säilytettiin Pietarissa "Kenraalinna Rajevskin museumissa".

ROVANIEMI 88/128 JAATILA, RINNE 2 ja 3

Kivikautinen asuinpaikka, luokka II.

Pk. 2633 08 JAATILA, 1983. Kohde 88:x= 7353 15, y=2562 25,

z= n. 50

Kohde 128:x= 7353 25, y= 2562 18, z= 55-57,5

Kohteet sijaitsevat n. 2 km itäkaakkoon Petäjaskosken padolta. Paikka on jyrkähkösti itään ja kaakkoon jokiuomaa kohden viettävää asutus- ja peltoaluetta. Jaatilansaaren itäreunaa kiertävä kylätie kulkee kohteiden välistä. Kohde 128 on ns. Stöckelin mökin eli Pikku-Rinteen itä- ja eteläpuolisilla alueella, jossa sekä A. Erä-Esko (1956) ja H. Kotivuori (1987) arvelivat varsinaisen asuinpaikan sijaitsevan. Kynnöksellä oli harvassa muutamia kvartseja. Noin 5 m alempana sijaitseva kohde 88 on 200 m kaakkoon edellisestä ns. Rinteen talon tienoilla. Löytökohteita lienee ollut muutamia 50 m:n korkeuskäyrän tietämällä, kuten esimerkiksi talon pihalta löydetty kiviaseen katkelma (KM 3695:2), mutta nämä liittynevät kohteen 128 asuinpaikkaan.

Lähilöytöjä kohteet 56 ja 454. Jokiuoma alueen kohdalla on erittäin kivinen ja ranta on umpeen kasvanut. Sortumavaara on pieni ja löytökohteet sijaitsevat ylhäällä, turvallisen etäisyyden päässä joesta.

Valokuvat: A. Erä-Esko 1954: F.18516-19

H. Kotivuori 1987: LMM/0-337 2-3/V

Tila: R:o 9:18 Ylirinne (kohde 128), om.

R:o 9:8 (kohde 88), om. Seppo ja Raila Hyvönen, 97170
Jaatila

R:o 9:28 Pikku-Rinne (osin 88), om. Signe Ojala, 8 Kp,
37830 Viiala.

Aiemmat tutkimukset: A. Erä-Esko: inv.kert. 1956

Löydöt: KM 6505:14, KM 3659:1-3, KM 13535, KM 24191

ROVANIEMI 91 JAATILA, PUTAANSUU 1 (Hookana)

Kivikautinen asuinpaikka, luokka II.

Pk. 2633 08 JAATILA, 1983. x= 7351 50, y= 2561 36, z= n.49-55

Kohde sijaitsee n. 2,4 km eteläkaakkoon Petäjäsken padosta. Asuinpaikka sijaitsee Hookananniemessä Jaatilansaaren eteläkärjessä Tiuraniemen (ent. Hookana) ja Mäkitiuran talon välisellä peltoalueella, joka viettää loivasti etelään. Pääasiallisin löytökeskittymä sijaitsee Mäki-Tiuran talon eteläpuolisella alueella. Pellolle on ajettu lisää maata ja vanha rantatörmä on siten tasoittunut. Peltojen väliseltä kärrytiellä havaittiin muutamia kvartseja. Hannu Kotivuori oli saanut haltuunsa Mäki-Tiuran talosta muutamaa päivää aiemmin joukon liuske-esineitä ja muuta materiaalia (KM 24045). Pelloilta on aikojen kuluessa kerätty useita kiviesineitä, joista mainittavimmat ovat olleet tuuria tai niiden teelmiä. Tuuraksi tai kirveeksi epäilty esine KM 4450:4, joka saatiin museon kokoelmiin 1914, lienee peräisin joko täältä tai kohteesta 157.

Asuinpaikka sijaitsee korkealla veden pintaan nähden ja rannat ovat kivin pengerrytyt ja kasvavat tiheää pensastoa. Vedenpinnan säätely tuskin vaurioittaa muinaisjäännöstä. Lähilöytöjä ovat 156 ja 157.

Valokuvat: A. Erä-Esko 1954: F.18489-92

H. Kotivuori 1987: LMM/O-337 3-4/I

Tila: R:o 1:29 Mäki-Tiura, om. Pentti Mäki-Tiura, 97170

Jaatila

R:o 1:54 Viikaniemi

Aiemmat tutkimukset: A. Erä-Esko: inv. kert. 1956.

Löydöt: KM 4450:4, KM 13539:1-4, Totto ry. kokoelmat E 37 (tuura), KM 24045

ROVANIEMI 156 JAATILA, RÄSI (Putaansuu 2)

Kivikautinen löytöpaikka, luokka III.

Pk. 2633 08 JAATILA,1983. x= 7351 05, y= 2561 03, z= n. 50

Löytöpaikka sijaitsee n. 3 km eteläkaakkoon Petäjäsken padosta. Valo Putaansuun 1939 löytämäksi ilmoitettu poikkikirveen teräosan puolikas KM 13540 lienee peräisin (A.Erä-Eskon mukaan) Kemijoen vanhan uoman suulla, rantatörmällä, sijaitsevan Räsien talon kaakkoispuoliselta rantapellolta. Erä-Esko poimi kyseiseltä pellolta 7 kvartsi-iskosta (KM 13541). Paikka lienee ollut ainakin lyhytaikainen leiripaikka, mutta nyttemmin voimalaitostyöt ovat sen tuhonneet.

Ranta pellon tienoilla on nykyisin tuettu joen pohjasta nostetulla tukkijätteellä, jota kasattu suureksi keoksi rannalle, ks. kuva F.71950 sivulla 55. Lähilöytöjä on 157 ja 91.

Valokuvat:T. Pärssinen 1987: F.71950, dia 15231.

Tila: R:o 4:12, om.

Aiemmat tutkimukset: A. Erä-Esko: inv. kert. 1956.

Löydöt: KM 13540, KM 13541

ROVANIEMI 157 a-d JAATILA, PUTAANSUU 3

Kivikautinen asuinpaikka, luokka II.

Pk. 2633 08 JAATILA, 1983. x= 7350 83, y= 2560 88, z= n. 50

Asuinpaikka sijaitsee n. 3 km eteläkaakkoon Petäjäsken padosta. Kohde sijaitsee Putaansuun, myöh. Rantalan, tilan vanhojen rakennusten ja Kemijoen rantatörmän välillä, vanhan puroksi kuivuneen jokiuoman reunamalla, ks. yleiskuva F.71952-54 sivulla 56. Löytöpaikat on eritelty kohteiksi a-d. Löytökohta a on perunapellolla n. 100 m Putaansuun talosta itään. Kemijoen rantatörmälle, uoman eteläreunalle, on rakennettu 1964 omakotitalo ja varastorakennus 1986 - rakennus on Aarni Erä-Eskon löytökohteen b paikalla, josta on hän löysi kvartsi-iskoksia. Kohde c on uoman pohjoistörmällä ja kohde d Putaansuun tilan navetan takana. Kvartsi-iskosten lisäksi on löytynyt taltta KM 13543. Tuuraksi tai kirveeksi epäilty esine KM 4450:4, joka saatiin museon kokoelmiin 1914, lienee peräisin joko täältä tai kohteesta 91.

Rantatörmä on asuinpaikan tienoilla kaksi. Ylempi, jolla em. kohteet sijaitsevat lienee turvassa Kemijoen pinnanvaihteluilta, sillä alemmalla loivalla terassilla kasvaa tiheää koivikkoa ja muuta rantakasvillisuutta. Lisäksi ranta on pengerrytetty kivillä.

Valokuvat: A. Erä-Esko 1954: F.18542a-e

H. Kotivuori 1987: LMM/O-341 2-3/V

T. Pärssinen 1987: F.71952-54, diat 15232-33.

Tila: 4:30 Rantala, om.

Aiemmat tutkimukset: A. Erä-Esko: inv. kert. 1956.

Löydöt: KM 4450:4, KM 13542: 1-2, KM 13543, Oulun museo 754

2259, mahdollisesti: J.Matiston kokoelmat (Humpmila)

n:o 363 (tuura).

ROVANIEMI 178 JAATILA, LEIVEJOKI 1

Kivikautinen löytöpaikka, luokka II.

Pk. 2633 07 VAMMAVAARA, 1983. x= 7349 38, y= 2560 28, z= 52

Löytöpaikka sijaitsee n. 4.6 km etelään Petäjäsken padosta, Kemijoen länsirannalla loivasti kaakkoon viettävällä laidunmaalla. Joesta matkaa on n. 250 m ja Leivejoen suulta saman verran pohjoiseen. Paikalta on löydetty keihäänkärki KM 8237, mutta lähilöytöjen perusteella kohde voisi olla myös kivikautinen asuinpaikka - havainnot eivät toistaiseksi riitä tarkempaan määrittelyyn. Alue on ennallaan edelliseen tarkastukseen verrattuna, lukuunottamatta Ylimatinmikon vanhan tilan rakennuksia, jotka on purettu. Tilalla on Eino Matinmikon lesken asuttama uudisrakennus.

Kohde sijaitsee kaukana joesta. Ranta on paikoin sortunut, ks. kuva F.71951 sivulla 55. Lähikohteita ovat 179, 180 ja 187.

Valokuvat: A. Erä-Esko 1954: F.18485-87

T. Pärssinen 1987: F.71951

Tila: R:o 5:48, om.

Aiemmat tutkimukset: A. Erä-Esko: inv. kert. 1956.

Löydöt: KM 8237

ROVANIEMI 179 JAATILA, LEIVEJOKI 2

Kivikautinen löytöpaikka, luokka II.

Pk. 2633 07 VAMMAVAARA, 1983. x= 7349 04, y= 2560 38, z= n.48

Löytöpaikka sijaitsee n. 4.9 km etelään Petäjäsken padosta, Kemijoen länsirannalla olevalla alavalla rantaniityllä Leivejoen suistossa, suupuolen pohjoisella rannalla. Paikalta löytyi 1954 latoa purettaessa kivilajiskos KM 13546. Varsinaisia asuinpaikkaan viittaavia löytöjä ei ole toistaiseksi havaittu. Paikka on edellisen tarkastuksen mukaisessa kunnossa. Lähilöytöpaikkoja ovat 178,180,187 ja 363.

Ranta pellon tienoilla, Leivejoen suulla, on matala ja törmä sortuu hiljalleen jokeen. Kohde ja mahdollinen kiinteä muinaisjäännös sijaitsee hieman kauempana ja korkeammalla vesirajaan nähden eikä siksi liene välittömässä vaarassa sortua veteen. Ranta tulisi kuitenkin pengertää kiveyksin vahinkojen välttämiseksi.

Valokuvat: A. Erä-Esko 1954: F.18539-40.

H. Kotivuori 1987: LMM 0-341 1/VI

Tila: R:o 5:46

Aiemmat tutkimukset: A. Erä-Esko: inv. kert. 1956.

Löydöt: KM 13546

ROVANIEMI 180 JAATILA, LEIVEJOKI 3

Kivikautinen asuinpaikka, luokka II.

Pk. 2633 07 JAATILA, 1983. x= 7349 95, y= 2560 16, z= n. 51

Asuinpaikka sijaitsee n. 5 km etelään Petäjäsken padosta, hiekkapohjaisen törmän reunalla n. 200 m Kemijoesta länteen ja Leivejoen suusta 100 m etelään. Aarni Erä-Esko löysi kvartsimateriaalia vanhan jokitörmän aluskaistalta Niemelän tilan entisen päärakennuksen itäpuoliselta peltoalueelta 1954. Rakennuksia lukuunottamatta ei paikka ole muuttunut edellisestä käynnistä. Lähilöytöpaikkoja ovat 178,179,187 ja 363.

Kohde sijaitsee kaukana nykyisestä rannasta eikä ole joen pinnanmuutosten armoilla. Alempana rannassa ei havaittu uusia kohteita, mutta havainto-olot olivat kasvillisuuden takia huonot. Ranta on paikoin vaarassa hiljalleen sortua jokeen ellei sitä pengerrretä.

Valokuvat: A. Erä-Esko 1954: F.18496-502

H. Kotivuori 1987: LMM/0-341 4 ja 6/V

Tila: R:o 5:69, om.

Aiemmat tutkimukset: A. Erä-Esko: inv. kert. 1956.

Löydöt: KM 13547:1-2

ROVANIEMI 187 JAATILA, LEIVEJOKI 4

Lappalaisten asuinpaikka, luokka II.

Pk. 2633 07 VAMMAVAARA, 1983. x= 7348 69, y= 2560 40, z= n.45

Asuinpaikka sijaitsee n. 5.3 km Petäjäsken padosta etelään, Kemijoen länsirannalla. Pleunankankaalla mainitaan löydön KM 8237 verifikaateissa ja Aarni Erä-Eskon 1954 inventoinnissa kuulemien kertomusten mukaan olleen lappalaisten asuinpaikan. Paikan pitäisi sijaita nykyisin autioituneen Uiton pirtin tienoilla jokirannassa. Paikalla on tiheää koivuvesaikkaa kasvava alava, vanha peltomaa, josta ei ole toistaiseksi löydetty mitään kiinteään muinaisjäännökseen viittaavaa. Lähilöytöpaikkoja ovat 178, 179, 180, 363 ja 369.

Ranta oletetun kohteen tietämällä on jyrkkätörmäinen, mutta koivikko ja muu kasvillisuus on sitonut maa-ainekset lujasti. Mitään sortumia ei ollut tarkastusajankohtana havaittavissa.

Valokuvat: A. Erä-Esko 1954: F.18540.

H. Kotivuori 1987: LMM/O-341 5/V

Tila: R:o 5:69, om.

Aiemmat tutkimukset: A. Erä-Esko: inv. kert. 1956.

Löydöt: -

ROVANIEMI 234 JAATILA, HAKOPELTO (Jaatilansuvanto 1)

Kivikautinen asuinpaikka, luokka II.

Asuinpaikka sijaitsee n. 4.5 km etelään Petäjäsken padosta, Kemijoen itärannalla olevalla kapeahkolla (130 m), loivasti länteen viettävällä peltoalueella. Tarkastusaikana pelto oli niittynä. Alue on yhä Aarni Erä-Eskon kuvaamassa tilassa. Tuolloin kynnökseltä oli poimittavissa kvartsi- ja liuskeiskoksia sekä kiviesineitä. Maaperä on hiekka- ja savimaata. Lähilöytöjä ovat 235,178,179,180 ja 187.

Rantatörmä on matala mutta jyrkkä. Törmän alla on kuitenkin muutaman metrin kaista, jolla kasvaa tiheässä tuomea, koivua, leppää sekä muuta rantakasvillisuutta. Ranta syöpyy kasvillisuudesta huolimatta hiljalleen. Tarkastusaikana ei sortumia ollut havaittavissa, mutta runsas saviaines maaperässä tekee törmästä alttiin vedenpinnan vaihtelun aiheuttamalle eroosiolle. Toistaiseksi suurialaiselta vaikuttava asuinpaikka ei ole vaarassa, mutta jo lähitulevaisuudessa saattaa törmä paikoin sortua ellei rantaa suojata pengerryksin tai muilla keinoin.

Valokuvat: A. Erä-Esko 1954: F.18530-31

Tila: R:o 5:25 Hakopelto, om. Niilo Matinmikko, 97170 Jaatila

Aiemmat tutkimukset: A. Erä-Esko: inv. kert. 1956.

Löydöt: KM 13544:1-6

ROVANIEMI 235 JAATILA, HAKALUOMA (Jaatilansuvanto 2)

Kivikautinen asuinpaikka, luokka II.

Pk. 2633 07 VAMMAVAARA, 1983. x= 7349 24, y= 2560 87,
z= 45-50

Asuinpaikka sijaitsee n. 4.8 km etelään Petäjaskosken padosta, Kemijoen itärannalla olevalla loivalla niityllä, Kolopuunvaaran kupeessa. Aarni Erä-Esko löysi 1954 inventoidessaan kvartsiaineistoa määrän ja saviperäisen pellon kynnökseltä, ilmeisesti nykyisin paikalla sijaitsevan huvilan ja sen piharakennusten tienoilta, ks. kuva F.69010 sivulla 57. Rakennusten eteläpuolella on yksi lukuisista peltojen poikki jokeen juoksevista pikku puroista. Huvilarakennuksia lukuunottamatta paikka on Aarni Erä-Eskon toteamassa kunnossa. Lähilöytöpaikkoja ovat 234, 180 ja 178 ja 179. Kohteet 236 ja 237 sijaitsevat n. 60 m:n korkeudella, ja Rovaniemi-Tervola -tie on niiden ja Kemijoen välissä - joen pinnanvaihtelu ei vaikuta asuinpaikkojen tilaan.

Rantakaistalla jyrkän törmän alla kasvaa koivikkoa ja muuta vesaikkoa tiheässä, mutta saviperäinen maa-aines on joen kulutukselle altis, vaikkakin eroosio lienee vielä toistaiseksi hidasta kasvillisuuden ansiosta. Asuinpaikan laajuutta ei kasvillisuuden takia voitu selvittää, mutta se ulottune lähelle rantatörmää. Maaperä ja löytöaineisto ei kuitenkaan anna aiheutta pitää asuinpaikkaa erityisen kookkaana tai muutoin merkittävänä kohteena. Tarkastus hetkellä ei sortumia ollut havaittavissa, mutta ilman suojelutoimia jyrkkä törmä sortuu vähitellen jokeen.

Valokuvat: A. Erä-Esko 1954: F.18541, 18529.

H. Kotivuori 1987: LMM/0-337 4-5/II

T. Pärssinen 1987: F.69010, dia 15234.

Tila: R:o 5:85, om. Alpo Matinmikko, 97170 Jaatila

Aiemmat tutkimukset: A. Erä-Esko: inv. kert. 1956.

Löydöt: KM 13545:1-4

ROVANIEMI 249 JAATILA, VANHASAARELA (Saarela 1)

Kivikautinen asuinpaikka, luokka II

Pk. 2633 08 JAATILA, 1983. x= 7352 14, y= 2562 44, z= n.46-47

Asuinpaikka sijaitsee n. 2.8 km kaakkoon Petäjäsken padosta. Kohde on Kemijoen itärannalla olevalla loivasti jokeen viettävällä pellolla, ks. yleiskuva F.71944-45 sivulla 57. Aarni Erä-Esko teki pienialaisen koekaivauksen 1954 paikalla, jonne hän Saarelan lasten opastuksella paikansi irtolöydön KM 13537. Kaivauksessa ei löydetty kiinteitä jäännöksiä tai kulttuurikerrosta, mutta kvartsimateriaalia ja kapeateräinen taltta saatiin talteen. Osa törmästä ja huomattava osa asuinpaikasta lienee sortunut jokeen. Maalajit ovat hienoja, myös savea on paikoin, joka on erityisen altista eroosiolle. Lähilöytöjä on 250/260, 88 ja 91.

Rannassa on muutamien metrien kaista tiheää koivu-, leppä- ja haaparyteikköä matalahkon törmän päällä. Maalajien sekoittuneisuus ja isohkot kivet viittaavat aiempiin sortumiin, mutta rantaa lienee pengerrytetty useaan otteeseen. Kasvillisuus vaikeutti tarkastuksen aikana tehtyjä havaintoja eikä asuinpaikkaan viittaavia löytöjä saatu. Pengerrytys ja sortumat ovat sekoittaneet maaperän ja tuhonneet osan asuinpaikasta, muutoin kohde on Aarni Erä-Eskon kuvaamassa tilassa. Nykyisellään ranta on pengerrytetty kivin ja kasvillisuus pitää eroosiota kurissa, vaikkakin joki virtaa paikalla voimakkaasti.

Valokuvat: A. Erä-Esko 1954: F.18504-07.

H. Kotivuori 1987: LMM/O-337 6/III

T. Pärssinen 1987: F.71944-45, dia 15235.

Tila: R:o 1:24 Saarela, om. Pentti Tiuraniemi, 97170 Jaatila.

Aiemmat tutkimukset: A. Erä-Esko: inv. kert. 1956.

Löydöt: KM 13536:1-2, KM 13537.

ROVANIEMI 250/260 JAATILA, SAUVONIEMI
(Hookana eli Saarela 2 ja 3)

Kivikautinen asuinpaikka?, luokka II.

Pk. 2633 08 JAATILA, 1983. x= 7352 02-06, y= 2562 12-18,
z= n. 46-48.

Oletettu asuinpaikka sijaitsee n. 2.7 km kaakkoon Petäjäskosken padosta. Kemijoen itärannalla oleva Sauvonniemi, jonka rantaterassilla kohde sijaitsee, on kuusimetsää kasvavaa kumpuilevaa mäkimaastoa. Nykyisin osa niemestä on metsäaurattu. Asuinpaikka sijaitsee rantakaistalla, jolla kasvaa haapaa ja tiheää vesaikkoa. Paikka lienee muutoin koskematon Aarni Erä-Eskon tarkastuksen 1954 jälkeen. Ensimmäinen kohde 250 (Saarela 2) oli polulta löytynyt kvartsimöhkäle, mutta se lienee jo hautautunut humuksen alle. Saarela 3 oli kvartsi-iskoskeskittymä samalla polulla 20 m edellisestä lounaaseen. Kvartsit ja kvartsiraaka-ainekappale lienevät samaa kokonaisuutta ja ovat siksi tässä yhdistetty. Myös kohde 249, joka on varsin lähellä edellisiä, voinee olla samaa kokonaisuutta.

Rantatörmä kohteiden tienoilla on loiva, paikoin kivinen ja kasvaa koivikkoa ja tiheää vesaikkoa. Ranta on tuettu myös kivipengerryksin. Asuinpaikka (?) ei ole toistaiseksi vaarassa.

Valokuvat: A. Erä-Esko 1954: F.18509-10

Tila: R:o 1:53 Kuoliokorva, om. Unto Tiuraniemi, 97170

Jaatila.

Aiemmat tutkimukset: A. Erä-Esko: inv. kert. 1956.

Löydöt: KM 13538

ROVANIEMI 389 JAATILA, MÄKIMATINMIKKO

Rautakautinen löytöpaikka?, luokka II.

Pk. 2633 07 VAMMAVAARA, 1983. x= 7349 50, y= 2560 50, z= -

Mahdollinen löytöpaikka on n.4.8 km etelään Petäjäsken padosta Kemijoen länsirannalla. Irtolöytönä tunnetaan KM 3276:20 soikea tuluskivi, jonka leskivaimo Mari Susanna Posio löysi Mäkimatinmikon pellosta Jaatilan (?) kylästä 1896. Löytöpaikka sijainnee kohteiden 178 ja 179 välillä, kuvassa F.71951 sivulla 55 näkyy osa maastoa. Toinen mahdollisuus on joen vastarannalla kohteen 235 tienoilla.

Tiedot rannasta samat kuin em. kohteissa mainitaan.

Valokuvat: Esine kuvattu levyille L.3973

T. Pärssinen 1987: F.71951 (osa alueesta)

Tila: R:o -.

Aiemmat tutkimukset: A. Erä-Esko: inv. kert. 1956

Löydöt: KM 3276:20

ROVANIEMI 447 JAATILA, PETÄJÄSKOSKI 1

Kivikautinen löytöpaikka, luokka III.

Pk. 2633 08 JAATILA, 1983. x= 7354 20, y= 2559 92, z= 73

Löytöpaikka sijaitsee nykyisin Petäjäsken voimalaitospadon juurella. Voimalaitos töissä 1954 entisen teatteri- eli seuraintalon etelä- tai kaakkoispuoliselta sorarinteeltä kerrotaan löydetyn kiviesineen. Kyseinen esine jäi tuolloin Aarni Erä-Eskon pyynnöistä huolimatta rak.mest. Pennaselle, joka ei ole sitä museovirastolle luovuttanut. Paikka on rakennustöissä perusteellisesti myllerretty. Merkkejä muistakaan kiinteistä muinaisjäännöksistä ei tavattu.

Valokuvat: A. Erä-Esko 1954: F.18493-95.

Tila: R:o 18:2, om. Kemijoki Oy.

Aiemmat tutkimukset: A. Erä-Esko: inv. kert. 1955

Löydöt: -.

ROVANIEMI 454 JAATILA, PAPPALA

Kivikautinen asuinpaikka, luokka II.

Pk. 2633 08 JAATILA, 1983. x= 7354 52, y= 2562 22, z= 55-57

Asuinpaikka sijaitsee n. 2 km itäkaakkoon Petäjäsken padosta. Kohde on Jaatilansaaren itäreunaa kiertävän tien laidoilla, vanhan Kemijoen uoman korkean törmän etelänpuoleisella rinteellä. Paikka on osin tien jo runtelemaa ja H. Kotivuori poimi löytöjä 1987 tieltä ja sen reunoilta. Mäntykankaalla tien vieressä muutamia metsittyneitä hiekkakuopanteita. H. Kotivuori olettaa kohteen liittyvän ehkä asuinpaikkaan 56.

Ranta on samankaltainen kuin kohteessa 56. Asuinpaikka ei ole vaarassa joen taholta.

Valokuvat: H. Kotivuori 1987: LMM/0-337 1/V

Tila: R:o 9:25 Pappala, om. Mirjam Töyräs, Kenneltie 6,
97140 Muurola

Aiemmat tutkimukset: A. Erä-Esko: inv. kert. 1956.

M. Huurre: kaiv. kert. 1960.

Löydöt: KM 24084, ilmeisesti: osa kohteen 56

tarkastuslöydöistä.

ROVANIEMI 455 JAATILA, ANTINKORVA

Kivikautinen asuinpaikka, luokka II.

Pk. 2633 08 JAATILA, 1983. x= 7354 50, y= 2562 60, z= n. 55

Asuinpaikka sijaitsee n. 2,2 km itään Petäjäsken padosta. Kärrytiellä Kemijoen itärannalla, vastapäätä kohdetta 56, vanhan uoman törmällä noin 20 m pohjoiseen Petäjäskenkelta tulevan voimalinjan kohdalta löysi Hannu Kotivuori 1987 kvartsi-iskoksia sekä palaneita kiviä. Törmä asuinpaikan kohdalla on n. 10 m korkea, jyrkkä ja kivinen.

Kohde on tuskin vaarassa joen taholta.

Valokuvat: H. Kotivuori 1987: LMM/0-337 3/III

Tila: R:o 7:38, om.

Aiemmat tutkimukset:-

Löydöt: KM 24085

YHTEENVETO

Kesä 1987 oli harvinaisen kolea ja sateinen. Vilja- ja perunasato epäonnistui monin paikoin ja kasvukausi oli 2-4 viikkoa myöhässä. Tämän takia vielä syyskuussa oli paikoin pilaantunut sato korjaamatta ja pellot nurmella sekä muukin kasvillisuus vielä voimissaan, mikä vaikeutti muinaisjäännösten inventointia. Monet tunnetuista kohteista Ossauskosken alueella kun sijaitsevat pelloilla. Uusien kohteiden löytäminen oli myös vaikeaa - vain yksi (Tervola 103) löydettiin. Tärkein tehtävä oli tällä kertaa kuitenkin rantojen ja muinaisjäännösten kunnan tarkastus, mikä edellä mainituista syistä oli myöskin vaikeaa.

Vanhojen kiinteiden muinaisjäännösten kunto oli hyvä eikä välittömiin suojelutoimiin tarvinne ryhtyä yhdessäkään kohteessa. Rannat olivat kuitenkin usean kohteen sijaintipaikalla eroosiolle alttiita, ja siksi lähitulevaisuudessa lienee syytä pengertää tai muutoin suojata jokitörmiiä. Kohteet 234 ja 235 Rovaniemen Mlk:n puolella lienevät pahiten uhattuina, mutta nekään tuskin tuhoutuvat nopeasti, sillä kasvillisuus sitoo maa-aineksia lujasti.

Helsingissä 6.5.1988



Tutkija Timo Pärssinen

DIAPOSITIIVIT

- 15224 Tervola 31 Koivukylän Ryynänen. Keskellä olevan niemen sortuneesta rannasta vain epämääräisiä löytöjä. Kaakosta.
- 15225 Tervola 31 Koivukylän Ryynänen. Sortunutta saviperäistä maata. Koillisesta.
- 15226 Tervola 43 Koivukylän Aula. Oikeassa reunassa olevan rakennuksen edustalta kivikautisia löytöjä. Lounaasta.
- 15227 Tervola 43 Koivukylän Aula. Ruohottunut ranta on altis veden kulutukselle.
- 15228 Tervola 43 Koivukylän Aula. Vanhan Aulan päärakennukset. Tuura KM 23762 on löytynyt vasemmalla olevan rakennuksen edustalta. Luoteesta.
- 15229 Tervola 71b Koivukylän Honka. Auton kohdalla on hajonnut liesi ja sähköpylvään juuresta löytyi kvartsi. Kuva etelästä.
- 15230 Tervola 103a Koivukylän Honkasenkangas. Etualalla asuinkuoppa. Lännestä.
- 15231 Rovaniemi 156 Jaatilan Räsi (Putaansuu 2). Rannassa löytöpaikan edustalla on penkereenä joen pohjasta ruopattua tukkijätettä.
- 15232 Rovaniemi 157 Jaatilan Putaansuu 3. Tasainen rantaterassi, jolta A. Erä-Esko poimi kvartseja 1954. Lännestä.
- 15233 Rovaniemi 157 Jaatilan Putaansuu 3. Uudisrakennus sijaitsee kivikautisella asuinpaikalla. Lännestä.
- 15234 Rovaniemi 235 Jaatilan Hakaluoma. Kesämökki piharakennuksineen on rakennettu asuinpaikalle.
- 15235 Rovaniemi 249 Jaatilan Vanhasaarela. Asuinpaikka sijaitsee pellon reunassa. Taustalla Kemijoki.

NEGATIIVIT

- F.69010 Rovaniemi 235 Jaatilan Hakaluoma. Rakennukset kuvassa ovat asuinpaikan päällä. Pohjoisesta.
- F.69013 Tervola 43 Koivukylän Vanha-Aula. Vanhan Aulan rakennukset koillisesta kuvattuna.
- F.69014 Sama. Oikeassa laidassa olevan rakennuksen edustalta pellostä löytyi talosta saatu tuura KM 23762.
- F.69015 Sama. Ruohottunut ranta on altis veden kulutukselle. Lännestä.
- F.71944-5 Rovaniemi 249 Jaatilan Vanhasaarela. Asuinpaikka sijaitsee pellon reunassa, latojen ja rantatiheikön välillä. Taustalla Kemijoki. Itäkaakosta.
- F.71946 Tervola 31 Ryyinänen. Keskellä on Ryyinäseniemi, jolla on nykyisin Matkailuperävaunujen leirintäalue. Kaakosta.
- F.71947 Sama. Sortunutta rantaa oletetun löytöpaikan tienoilla. Koillisesta.
- F.71948 Tervola 71b Koivukylän Honka. Auton tienoilla kohdalla oli palaneita kiviä (liesi?) ja etualan sähköpylvään juuresta löytyi kvartsi-iskos. Etelästä.
- F.71949 Tervola 103a Koivukylän Honkasenkangas. Etualalla mahdollinen asuinuoppa. Idästä.
- F.71950 Rovaniemi 156 Jaatilan Räsi. Ranta on pengerretty joen pohjasta nostetulla tukkijätteellä. Idästä.
- F.71951 Rovaniemi 178 Jaatilan Leivejoki 1. Kivikautinen löytöpaikka ja vasemmalla Mäkimatinmikon pelto, josta soikea tuluskivi on mahdollisesti peräisin (kohde 389). Lännestä.
- F.71952-4 Rovaniemi 157 Jaatilan Putaansuu 3. Yleiskuva

asuinpaikasta, jolle on rakennettu uudistaloja 1964 ja 1986. Taustalla Kemijoki ja Vammavaara.

Länneestä.



F 71947 Tervola 31 Ryynänen. Sortunut ranta oletetun löytöpaikan tienoilla. Koillisesta.



F 71946 Tervola 31 Ryynänen. Keskellä on Ryynäsenniemi, jolla on hylkyisin matkailuperävaunujen leirintä-alue. Kaakosta.



F 71948 Tervola 71 b Koivukylän Honka. Auton tienoilla oli palaneita kiviä (liesi?) ja etualan sähköpylvään juuresta löytyi kvartsi-iskos. Etelästä

Kuvannut T. Pänssinen



F 69013 Tervola 43 Koivukylän Vanha-Aula. Vanhan-Aulan rakennukset koillisesta kuvattuna.



F 69014 Sama. Oikeassa laidassa olevan rakennuksen edustalta pellosta löytyi talosta saatu tuura KM 23762.



F 69015 Sama. Ruohottunut ranta on altis veden kulutukselle. Länneestä. Kuvannut T. Pärssinen



F 71949 Tervola 103a Koivukylän Honkasenkangas. Etualalla mahdollinen asuinkuoppa. Idästä.



F 71950 Rovaniemi 156 Jaatilan Räsi. Ranta on pengerretty joen pohjasta nostetulla tukkijätteellä. Idästä.



F 71951 Rovaniemi 178 Jaatilan Leivejoki 1. Kivikautinen löytöpaikka ja vasemmalla Mäkimatinmikon petto, josta oikea tuluskivi mahd. on peräisin (kohde 389). Länneestä.

Kuvannut T. Pärssinen

OSSAUSKOSKEN INVENTOINTI 1987



F 71952 - 71954 Rovaniemi 157 Jaatilan Putaansuu 3. Yleiskuva asuinpaikasta, jolle on rakennettu uudistaloja 1964 ja 1986. Taustalla Kemijoki ja Vammavaara. Lännestä.



F 69010 Rovaniemi 235 Jaatilan Hakaluoma. Rakennukset kuvassa ovat asuinpaikan päällä. Pohjoisesta.



F 71944, 71945 Rovaniemi 249 Jaatilan Vanhasaarela. Asuinpaikka sijaitsee pellon reunassa, latojen ja rantatiheikön välillä. Taustalla Kemijoki. Itäkaakosta.