

**TERVOLA 139 – 152**

- täydennysinventointi kesäkuussa 2002

Hannu Kotivuori  
Arkeologi  
Lapin maakuntamuseo  
Pohjoisranta 4  
96200 Rovaniemi

*viety rekistriin 2008*

**TERVOLA 139 Konttijärvi, Vanhantalonlahti N** *1000011852*

- tupasija, II

Pk. 3522 12 Konttikivalo

x = 7338 40, y = 452 50, z = n. 142,5

Löydöt: -

Kapean rantatörmäniskan laessa on täysin humuksen kattama ja matala kiuaskiveys (n. 2 x 2 m, kork. n. 0,3 m). Mahdollisia tupasijan salvoksen aluskiviä (?) erottuu kuntasta neliömäisenä kehänä. Koko on saattanut olla noin 3 x 3 m. lounaiskulmassa on arviolta 60 – 80 -vuotisia koivuja. Tupasija on historiallisen ajan perua, mutta lähemmin ikää ei voi arvioida. Törmän korkeus on noin 1,5 m.

Ks. luonnos ja peruskarttaote.

**TERVOLA 140 Konttijärvi, Piilolampi 1** *1000011850*

- pyyntikuoppia, II

Pk. 3522 12 Konttikivalo

x = 7339 32, y = 452 00, z = n. 147

Löydöt: -

Piilolammen pohjoispuolen kankaalla, noin 120 m rannasta on hiekkapohjainen männikkökannas, jolla on noin 2 x 2 x 0,4 m laaja pyyntikuoppa. Luoteen suunnalla on sankemman humuspeitteen alla todennäköisesti toinen pyyntikuoppa (n. 2,5 x 1,5 x 0,4 m), noin 80 m Ala-Porinaavan metsätiestä eteläkaakkoon. Tällä kohdalla rinne on edellistä jyrkempi ja kuusivaltainen. Myös ensin mainitusta kuopasta pohjoiseen on mahdollinen pyyntikuoppa alemmalla törmällä.

Ks. luonnos ja peruskarttaote.

**TERVOLA 141 Konttijärvi, Konttijoki 1** *1000011848*

- pyyntikuoppa, II

Pk. 3522 12 Konttikivalo

x = 7339 82, y = 452 10, z = n. 135

Löydöt: -

Konttijärvelle pohjoisesta tulevan tien ja Konttijoan välissä olevalla, jyrkkätörmäisellä kankaalla on vanhan sorakuopan läheisyydessä pieni mäntykangasniemeke. Sen päällä on pieni (n. 2 x 2 x 0,5 m) pyyntikuoppa. Mahdollisesti muitakin kuoppia on alueella ollut, mutta soranotto ja tie ovat turmelleet laajasti aluetta.

Ks. luonnos ja peruskarttaote.

**TERVOLA 142 Konttijärvi, Konttijoki 2** *1000011846*

- kiviakautinen asuinpaikka ?, II

Pk. 3611 10 Tuiskukivalo

x = 7340 56, y = 451 78, z = n. 135

Löydöt: kvartsi-iskoksia

Pahakivalon koilliskulmassa on metsäautotien reunassa Konttijokeen viettävä männikkökangas, jota muovaa joukko vanhoja, rinnettä pitkin alas uurtavia purouomia. Vain kymmenisen metriä tieltä itään oli kaivurin työntämässä sorapinnassa kvartseskittymä. Myös tien reunassa oli hajanaisia, varmasti esihistoriallisen toiminnan jäljiksi määriteltäviä kvartseja. Tulenpidon jälkiä tai muita kiinteän oleskelun merkkejä ei sen sijaan voinut todeta. On arvioitavissa, että paikalla on oleskeltu muinoin ainoastaan lyhytaikaisesti.

Ks. luonnos ja peruskarttaote.

**TERVOLA 143 Konttijärvi, Piilolampi 2** *1000011849*

- pyyntikuoppa, II

Pk. 3522 12 Konttikivalo

x = 7339 50, y = 452 10, Z = n. 143

Löydöt: -

Konttijärvelle kulkevan tien itäpuolella on hakkuuaukea, jonka pohjoislaidan jyrkähkön törmän niskalla on yksi selvästi erottuva pyyntikuoppa (noin 3 x 3 x 0,5 m). Törmä on viitisen metriä korkea ja sen alla on hetteinen kuusikkoräme. Kuopan etelä ja lounaispuolen kangas on aurattu. Kymmenkunta metriä kuopasta itään on pieni kivikkotörmä. Kuoppa onkin tehty maastollisesti oivaan, peurojen kulkua rajaavaan kohtaan.

Ks. luonnos ja peruskarttaote.

**TERVOLA 144 Konttijärvi, Lammasniemi** *1000011851*

- pyyntikuoppa, II

Pk. 3522 12 Konttikivalo

x = 7338 38, y = 452 75, z = n. 143

Löydöt: -

Konttijärven länsipäässä etelään ojentuvan niemen keskivaiheilla on noin 60 m leveä männikkökangas, jonka länsireunassa on muutaman neliömetrin laajuinen maakivi. Sen vieressä on selkeästi erottuva pyyntikuoppa (n. 2,5 x 2,0 x 0,4 m). Mitään kuoppajärjestelmää ei ole tälläkään paikalla nähtävissä.

Ks. luonnos ja peruskarttaote.

**TERVOLA 145 Louepalo, Munkinojankankaat** 1000011875

- kiviesineen löytöpaikka, II

Pk. 2633 10 Louepalo

x = 7346 55, y = 545 30, z = n. 72,5 (arvio)

Löydöt: KM 33055 tuura

Elokuussa 2001 Tervolan lukion rehtori Martti Ranta luovutti Lapin maakuntamuseoon haltuunsa annetun tuuran, jonka Pauli Syväkuru vaimoineen löysivät noin 20 vuotta aikaisemmin (noin 1982). Löytöpaikka on Louepalon ja Kehäkankaan välisellä soiden ja polveilevien moreeniharjanteiden täplittämällä metsäalueella, noin 600 m Saarijärvestä koilliseen. Tuura löytyi Maurimyrskyn tuulenskaatojen ajon yhteydessä paikalle länsilounaasta tulevan metsäautotien penkalta, maatalousoppilaitoksen omistamalta palstalta (Rno 7:49). Tarkastuksen yhteydessä kesäkuussa 2002 ei alueelta todettu kivistä asuinpaikkaan viittaavia jälkiä. Tarkastuksen tekivät arkeologit Hannu Kotivuori ja Rauno Vaara. Maasto on pääosin kivikkoista ja hakkuiden vuoksi paikoin vesakoitunutta sekametsää.

Ks. peruskarttaote.

**TERVOLA 146 Pahakivalo, Poroharjunhyöteikkö 1** 1000011845

- a) pyyntikuoppa, II
- b) kivistä asuinpaikka, II

Pk. 3611 10 Tuiskukivalo

a) x = 7341 42, y = 451 18, z = n. 125

b) x = 7341 55, y = 451 35, z = n. 127

Löydöt: (b) kvartsikaapimia, kvartsi-iskoksia, liuskepaloja

Poroharjunhyöteikön lounaispuolella olevan hietikkokankaan törmältä (b), vanhan ajouran pinnasta löytyi kvartsikeskittymä aivan isomman metsäautotien tuntumasta. Vain parimetrisen kummun pinnassa ei erottunut muita muinaisen oleskelun merkkejä. Kvartsiainesta löytyi satunnaisesti etäämmältäkin, mutta keskeinen kohta on karttaluonnoksen osoittamassa kohdassa. Yksittäinen pyyntikuoppa (a) on tältä kohdalta noin 100 m lounaaseen ja em. metsätieltä 10 m etelään olevan männikkökangastörmän laidassa. Se on hyvin pieni (halk. n. 1,8 m, syv. n. 0,4 m), mutta erottuu silti selvästi ihmistyön tulokseksi.

Ks. luonnos ja peruskarttaote.

**TERVOLA 147 Pahakivalo, Poroharjunhyöteikkö 2** 1000011844

- a) pyyntikuoppa, II
- b) kivikautinen asuinpaikka, II

Pk. 3611 10 Tuiskukivalo

- a)  $x = 7341\ 68$ ,  $y = 451\ 68$ ,  $z = n. 125$
- b)  $x = 7341\ 77$ ,  $y = 451\ 80$ ,  $z = n. 123,5$

Löydöt: (b) liuske-esineen katkelma, liuskeiskoksia, kvartsikaapimia ja -iskoksia, kvartsiittihoimen? katkelma, palanutta luuta

Edellisestä kohteesta noin 300 m koilliseen on saman vanhan ajouran tuntumassa, arviolta 15 m tieltä kaakkoon yksi pyyntikuoppa (a). Se on 2,5 m laaja ja 0,4 m syvä ja hukkuu varsin sankkaan aluskasvillisuuteen. Tässä kohdassa kangas vähitellen kaventuu kohti koillista. Yli 100 m samaa tiepohjaa kuljettaessa on alava, tasainen, hiekkapohjainen kankaan reunaan, jonka reunoilla on vanha äestysalue. Tien pinnassa erottui kvartsia, palaneita kiviä ja liusketta (b).

Noin 1,5 m tien reunasta kaakkoon oli koneella kuoritulla alalla löytökeskittymä, johon tekemäni koekuoppa sisälsi runsaasti liuskeaineistoa, kvartsia ja palanutta luuta. Jälkimmäiset ovat ilmeisesti peräisin suuresta hirvieläimestä, mutta joukossa on myös kalannikamia. Nykyisin lähelläkään ei ole vesiallasta, sillä etelässä olevaan Konttijokeen tulee etäisyyttä noin 700 m. Korkeussuhteet huomioiden paikka ei myöskään voi olla yhteydessä muinaiseen merenrantaan. Materiaali on tavanomaista kivikauden aineistoa. On pääteltävissä, että löydökset liittyvät neoliittiseen kivikaudella. Materiaali vastaa Tervolan asuinpainannekohteiden antia. Otin koekuopan pohjalta, löydösten alarajalta myös hiilinäytteen. Ajoituksen määrittäminen olisi tutkimuksellisesti merkittävä työ koko Poroharjun löytöryppään kannalta.

Ks. luonnos ja peruskarttaote.

**TERVOLA 148 Konttikivalo, Pitkälampi 1** 1000011877

- kvartsi-iskosten löytöpaikka, II

Pk. 3611 10 Tuiskukivalo

- $x = 7340\ 48$ ,  $y = 454\ 28$ ,  $z = n. 180$

Löydöt: kvartsi-iskoksia

Konttikivalon itäpuolella olevan kapean Pitkälammen rannoillakin muinaiset metsästäjät ovat liikkuneet, mutta varsinaisia asuinpaikkoja ei ehjän kankaan maaperästä voinut havaita. Pohjoispäässä oli kuitenkin vain muutaman metrin etäisyydellä rannasta ja polun pinnassa joitakin satunnaisia kvartsi-iskoksia. Ne

liittyvät kivikautiseen oleskeluun. Mitään varsinaista asuinpaikkaa paikalla ei kenties ole. Maasto on kivikoiden lomittamaa männikkökangasta.

Ks. luonnos ja peruskarttaote.

**TERVOLA 149 Konttikivalo, Pitkälampi 2** *1000011847*

- pyyntikuoppa, II

Pk. 3522 12 Konttikivalo  
x = 7339 88, y = 454 72, z = n. 182

Löydöt: -

Pitkälammen itärannan puolivälissä on hiekkaperäinen törmä, jonka taitteessa on yksi pyyntikuoppa. Alue on pääosin koskematonta männikkökangasta, joka kapenee kaakkoa kohti kuljettaessa. Niemennipukan tuntumassa on historiallisen ajan tupasija, jossa on suuri kiuas ja taustalla jokin talousrakennuksen sija.

Ks. luonnos ja peruskarttaote.

**TERVOLA 150 Koivu, Mäki-Kössö** *1000011840*

- kivikautinen asuinpaikka, II

Pk. 2633 01 Louepalo  
x = 7340 85, y = 552 35, z = n. 45

Löydöt: tuura, (pellolla lisuketta ja kvartsia)

Kesäkuun lopussa 2002 tarkastin yhdessä FM Rauno Vaaran kanssa Ossauskosken itäpuolella olevaa Mäki-Kössön tilan aluetta hiekkamultaisen pellon ollessa avoimena. Törmällä aivan talousrakennuksen länsi- ja luoteispuolella oli paikoin kvartsi-iskoksia ja jokin liuskepala - jopa yksi liuske-esineen katkelma – sekä siellä täällä palaneita kiviä. Voimalaitokselta tuleva tie ojinaan on ilmeisesti katkaissut osan tämän törmän asuinpaikasta, mutta sitä on yhä myös säilynyt runsaasti. Talon isäntä Viljo Huhtaniska antoi museoon toimitettavaksi tuuranterän, jonka Oskari Pesonen oli kuulemma ko. pellolta poiminut jo 1960-luvulla. Alemmalla tasolla samoilla pelloilla olen jo vuonna 1989 todennut asuinpaikkalöydöksiä (T-127).

Ks. peruskarttaote.

**TERVOLA 151 Pahakivalo, Poroharju 5** *1000011843*

- pyyntikuoppa, II

Pk. 3611 10 Tuiskukivalo  
x = 7343 32, y = 3451 98, z = n. 130

vrt. ROVANIEMI 709-712

Löydöt: -

Poroharjun itäpuolella olevan Luusualammen länsikolkan tuntumassa on kankaan reunassa suohon rajautuva pieni alaterassi. Noin 12 m suon reunasta on noin 2,5 m laaja ja vain 0,3 m syvä pyyntikuopan jäännös. Alue on jyrkästi nousevaa männikkörinnettä. Toinenkin kuoppa terassilla on, mutta sen syntyprosessi on epävarma.

Ks. peruskarttaote.

**TERVOLA 152 Pahakivalo, Poroharju 6** 1000011842

- kivikautinen asuinpaikka ?, II

Pk. 3611 10 Tuiskukivalo

x = 7343 30, y = 451 44, z = n. 130

vrt. ROVANIEMI 709-712

Löydöt: kvartssia

Perin erikoisessa paikassa, Poroharjun länsipuolen suolaidassa oli ojakaivannon heittohiekan päällä kvartsi-iskoksia. Ne ovat pienen muinaisen oleskelusijan muistumia, mutta mitään varsinaista asuinpaikkaa tässä maastokohdassa ei välttämättä ole. Poroharjun alueella on muutoinkin satunnaisesti kvartssia ja muita löydöksiä, joista on pääteltävissä, että aluetta on kivikaudella reunustanut vesialue. Löydökset eivät kuitenkaan liity merivaiheeseen.

Ks. luonnos ja peruskarttaote.

Yllä esitetyt kohteet on tarkastettu kesäkuussa 2002 osittain Suhangon kaivosalueen inventoinnin yhteydessä. Suurelta osalta näihin inventointeihin liittyen on laadittu erillinen kohdeluettelo ROVANIEMI 700 – 712. Osa Poroharjun kohteista kuuluu Rovaniemen 12.8.2002 laadittuun kohdeluetteloon (ks. R- 709 – 712).

Rovaniemellä 28. elokuuta 2002.

*Hannu Kotivuori*

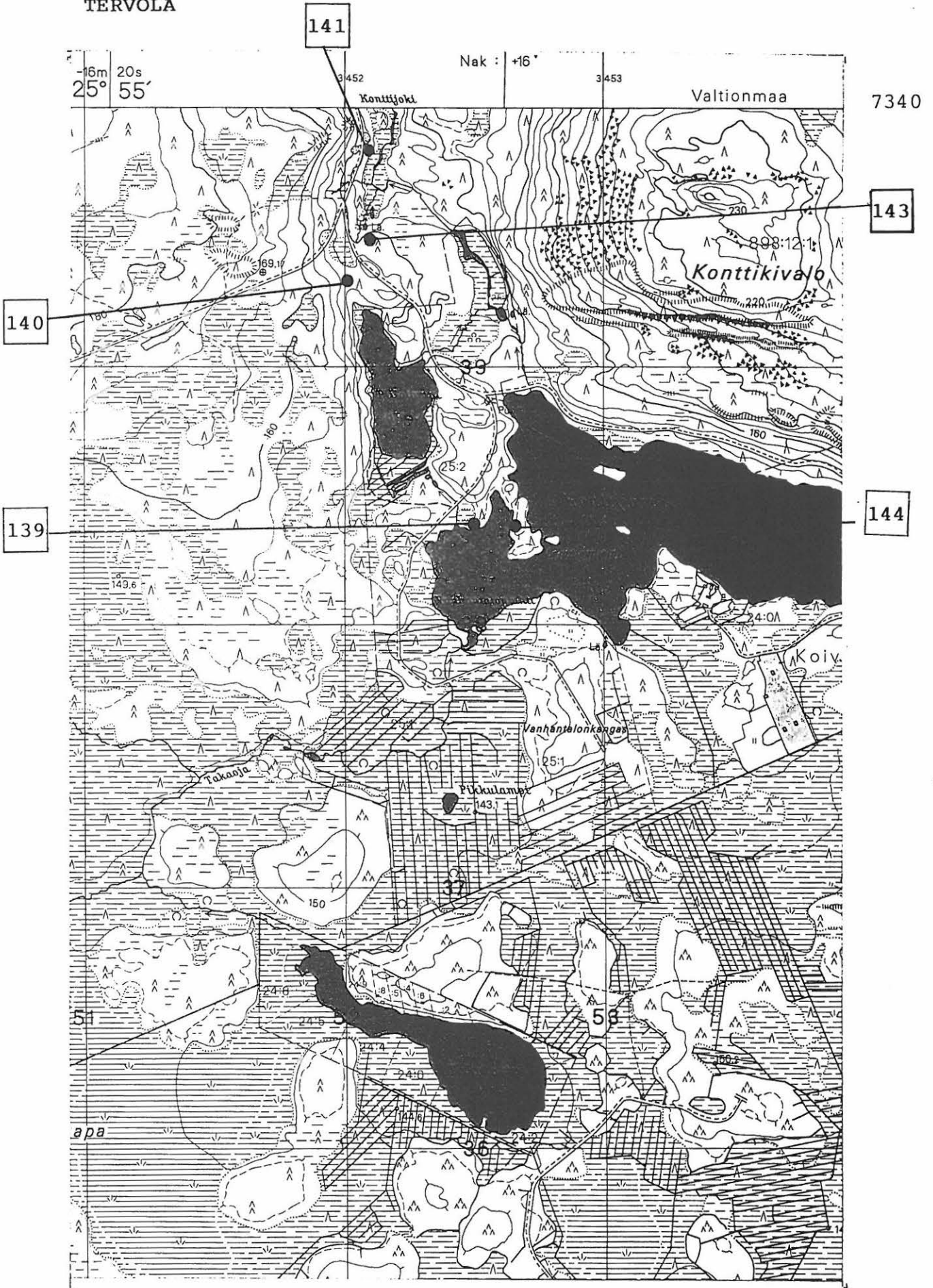
Hannu Kotivuori

Arkeologi

Liitteet:

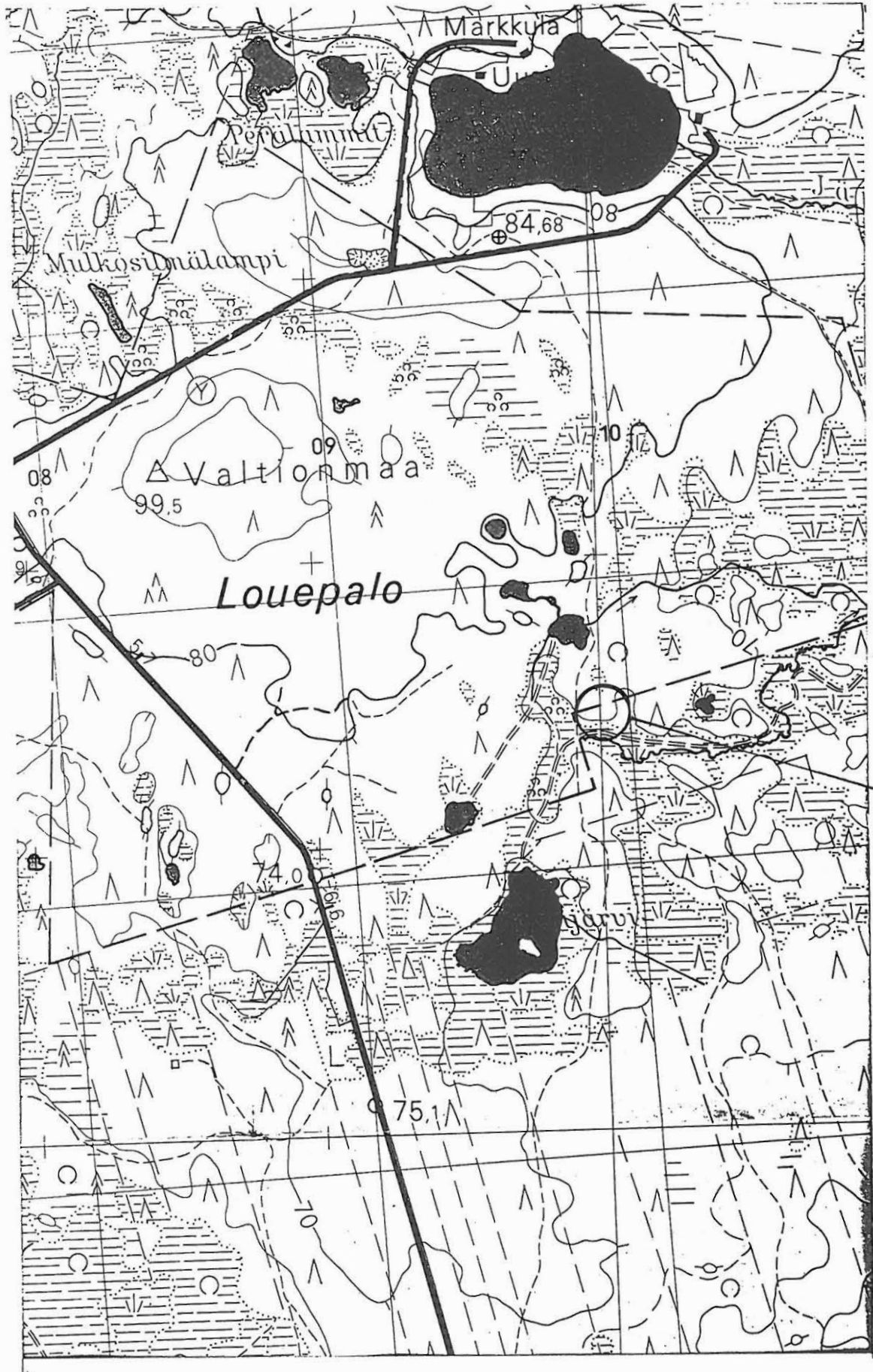
- peruskarttaotteet 7 - 12
- karttaluonnokset 13 - 18





Peruskarttaote 3522 12 KONTTIKIVALO.

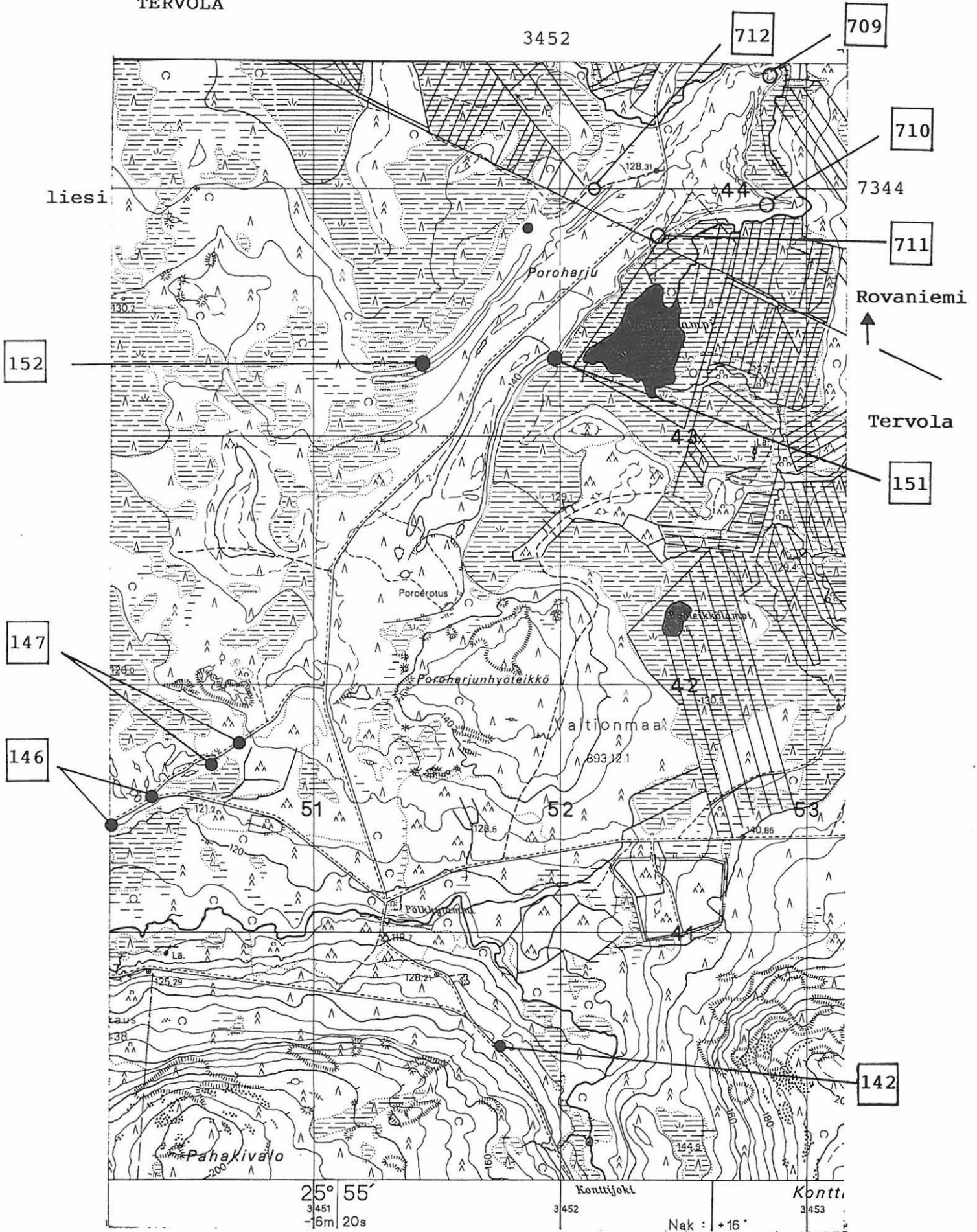




7348

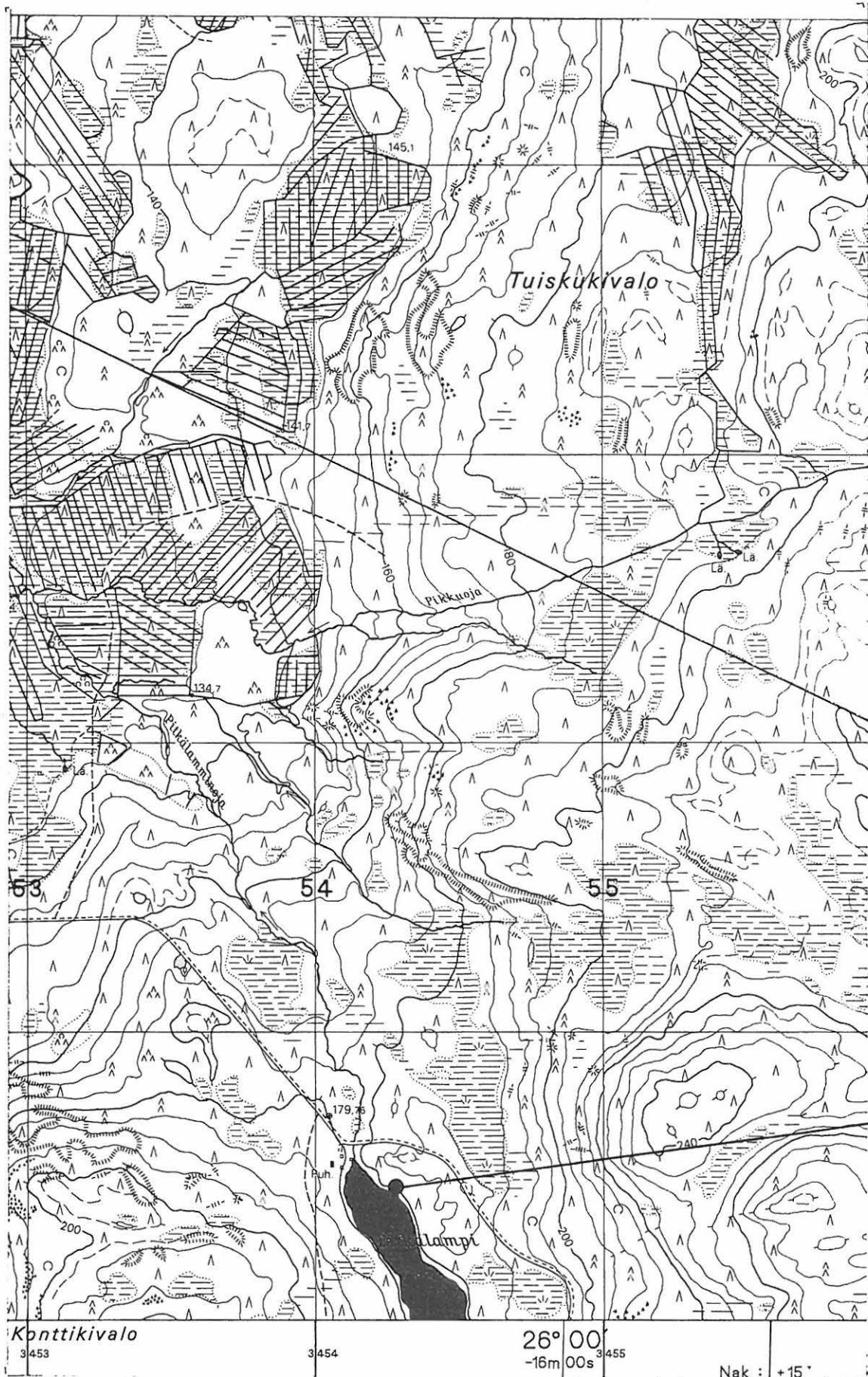
145

TERVOLA



Peruskarttaote 3611 10 TUISKUKIVALO.

TERVOLA



148

7340

Konttikivalo  
3453

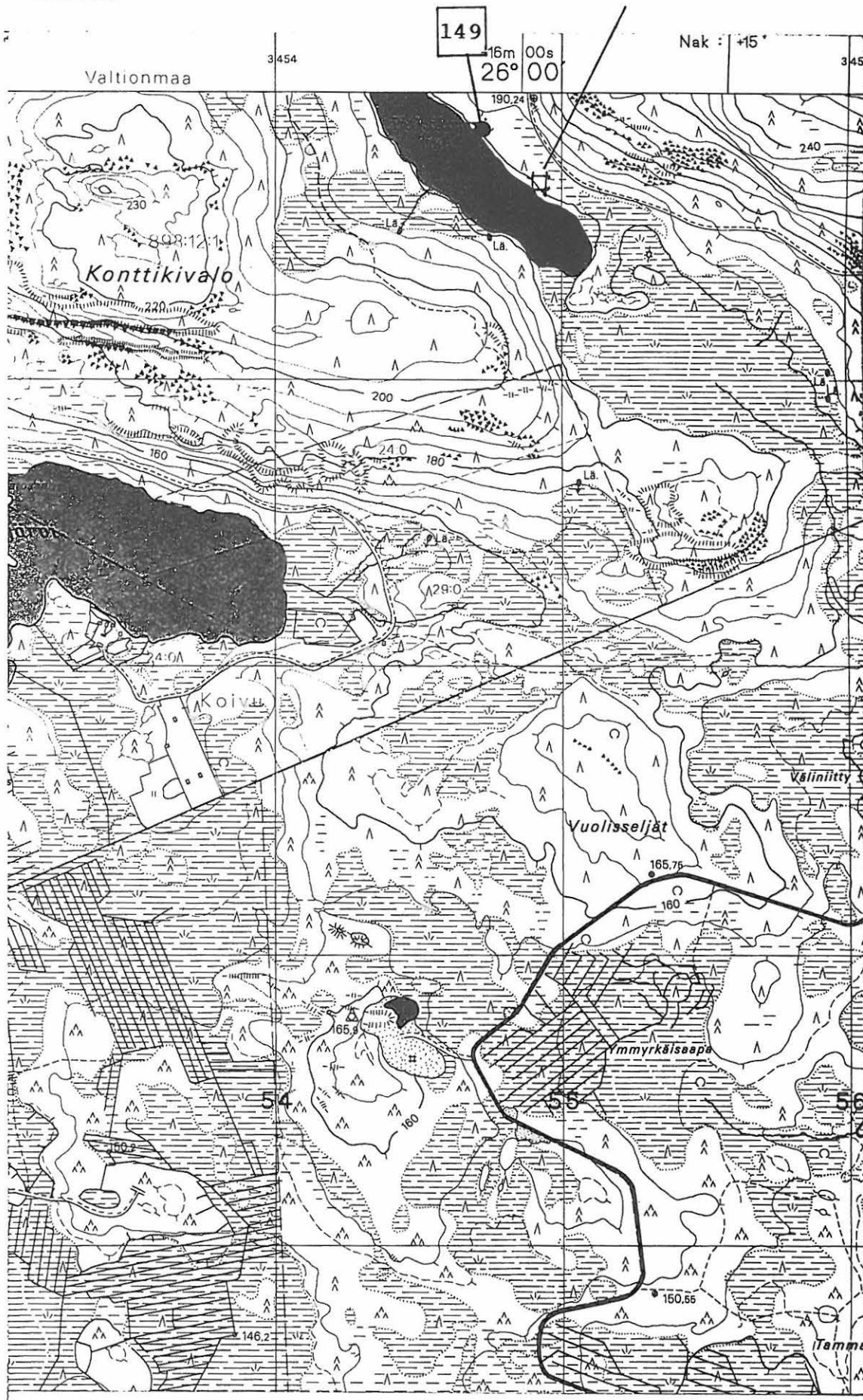
3454

26° 00' 00s  
-16m 00s 3455

Nak : +15°

Peruskarttaote 3611 10 TUISKUKIVALO

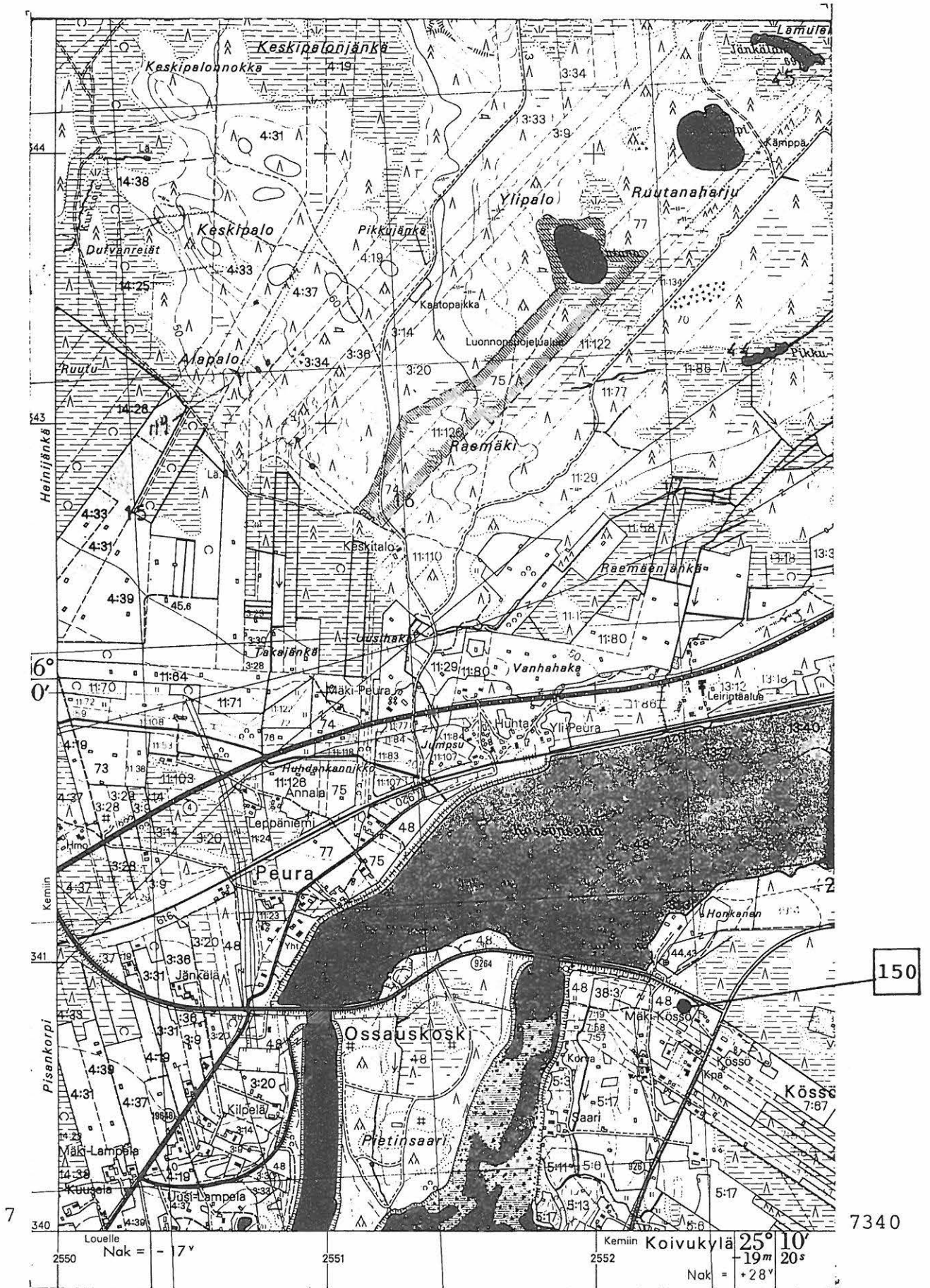




7340

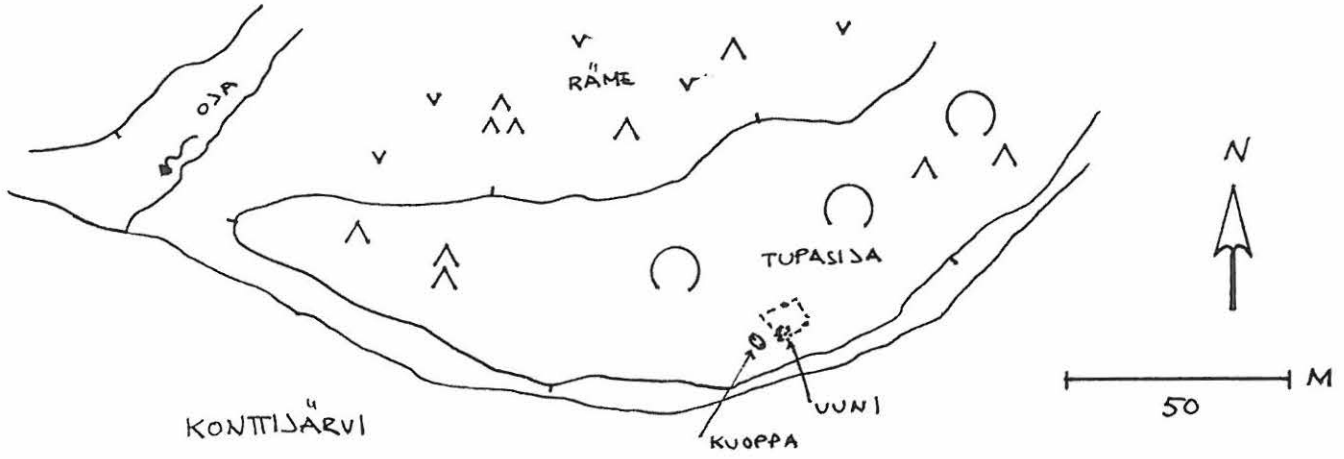
Peruskarttaote 3522 12 KONTTIKIVALO

TERVOLA



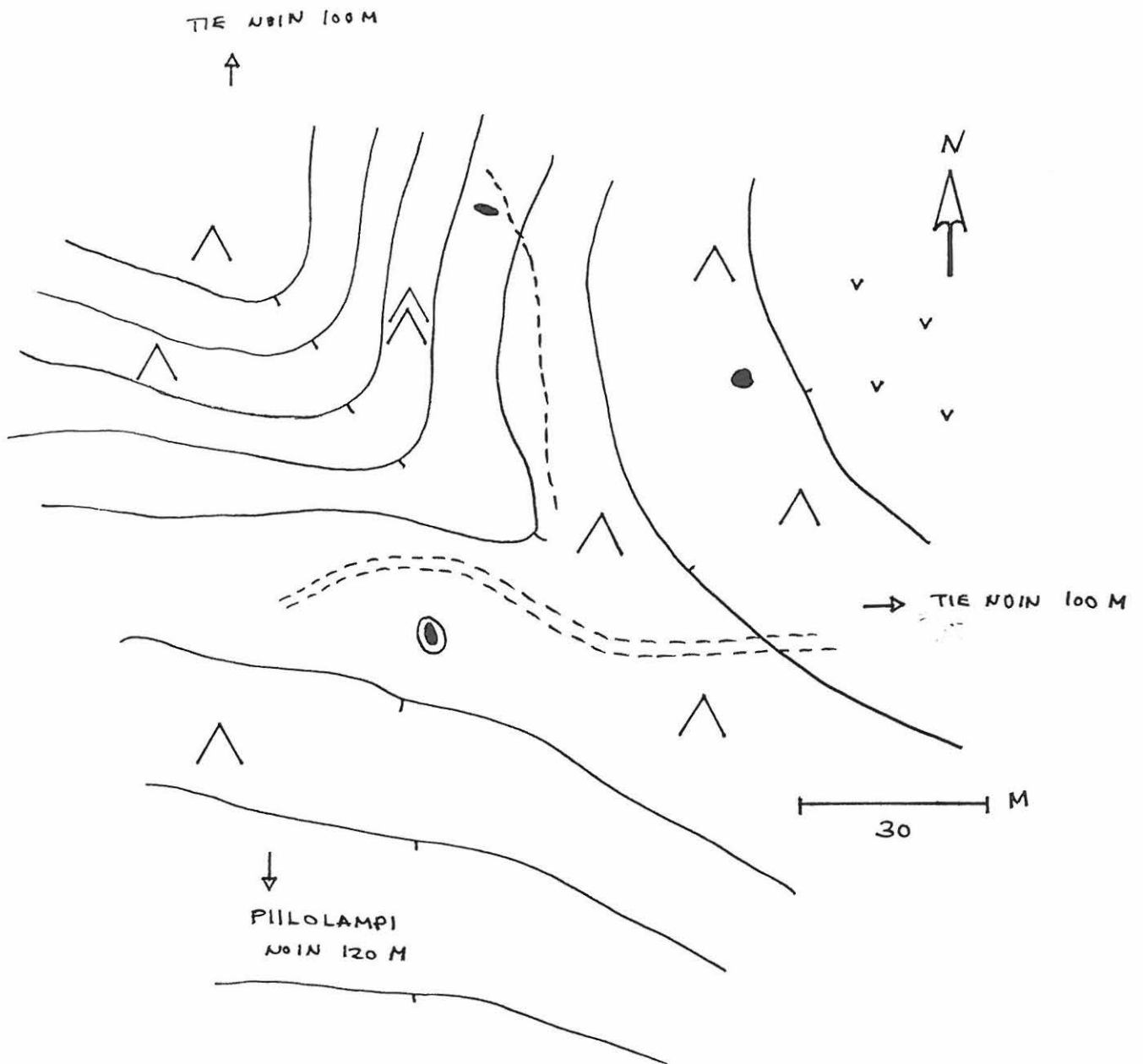
Peruskartta2633 01 LOUEPALO

TERVOLA 139

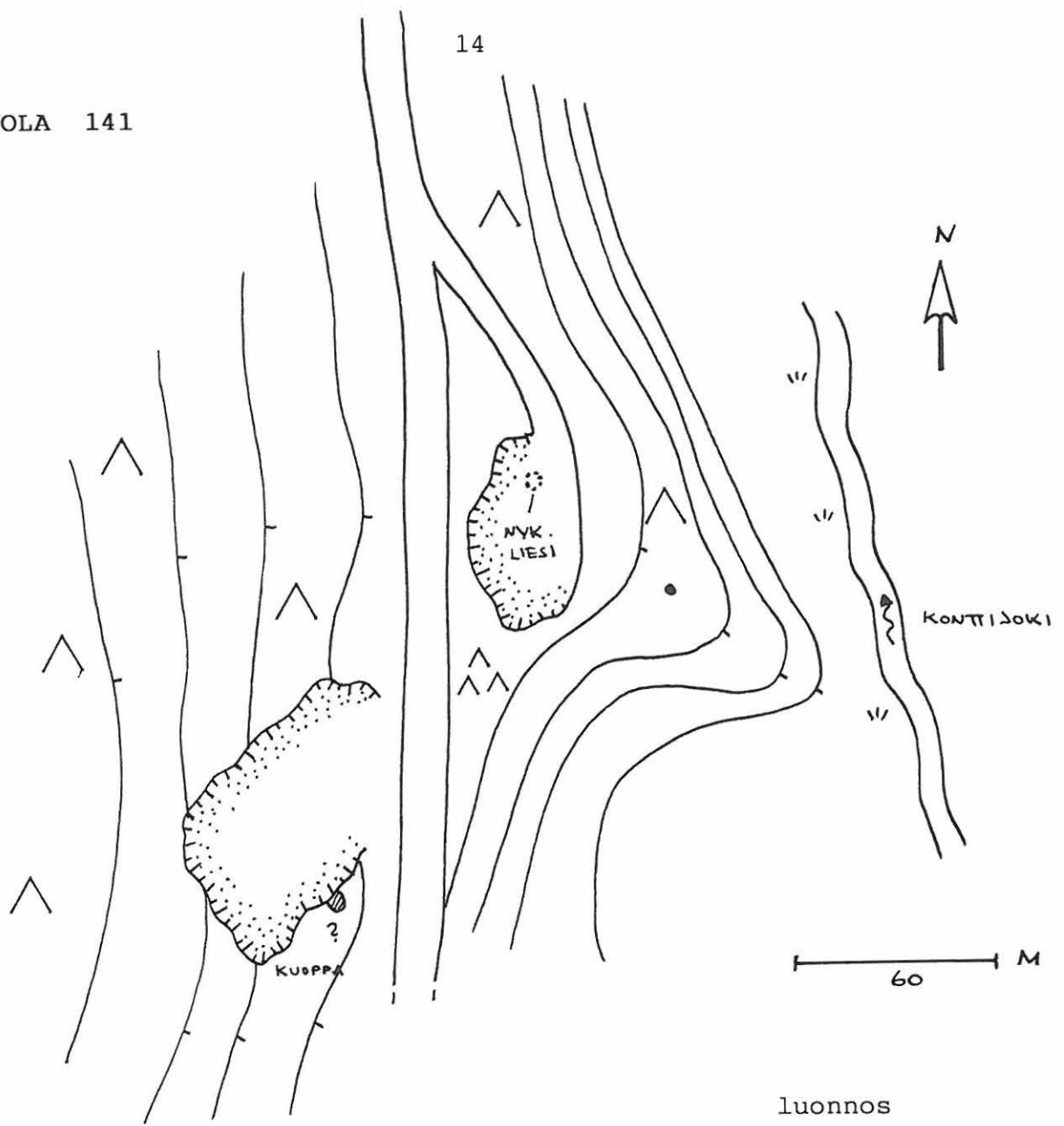


TERVOLA 140

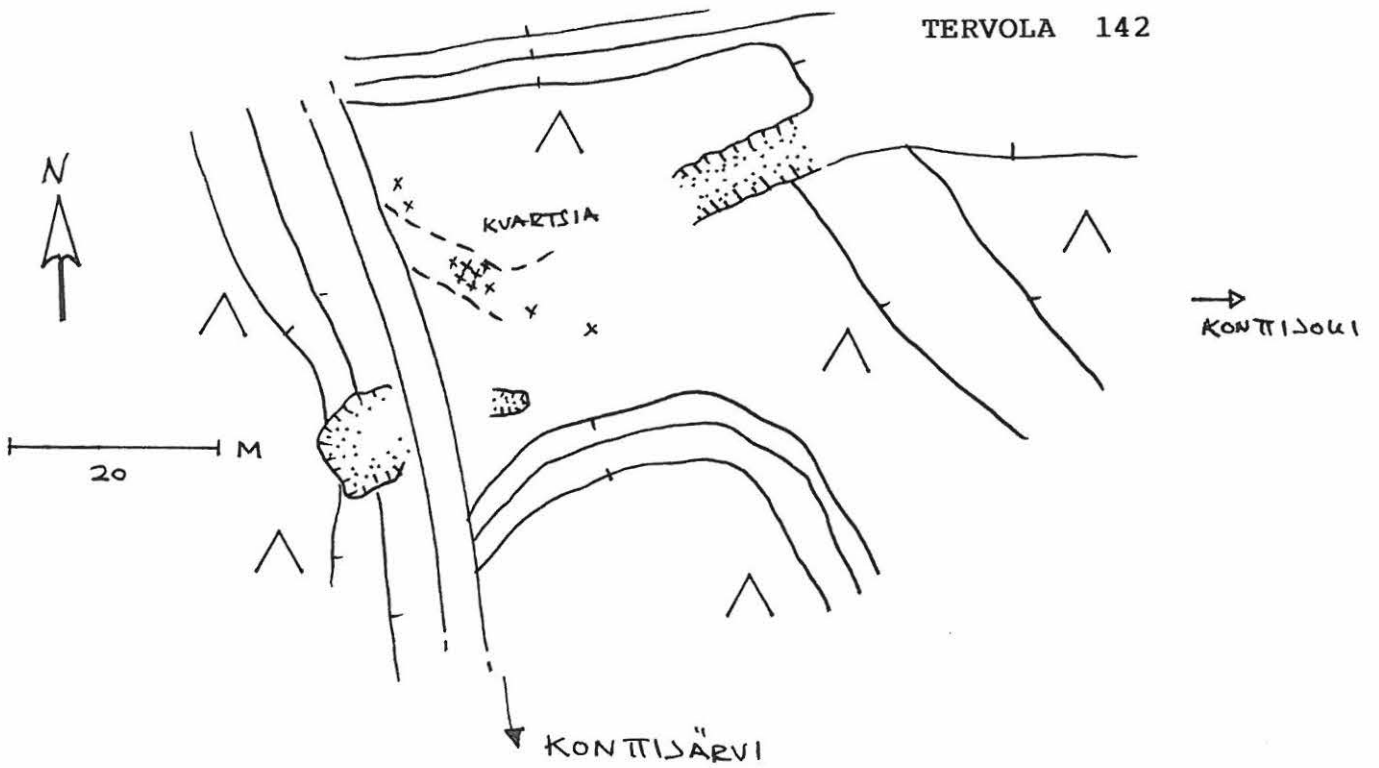
luonnos

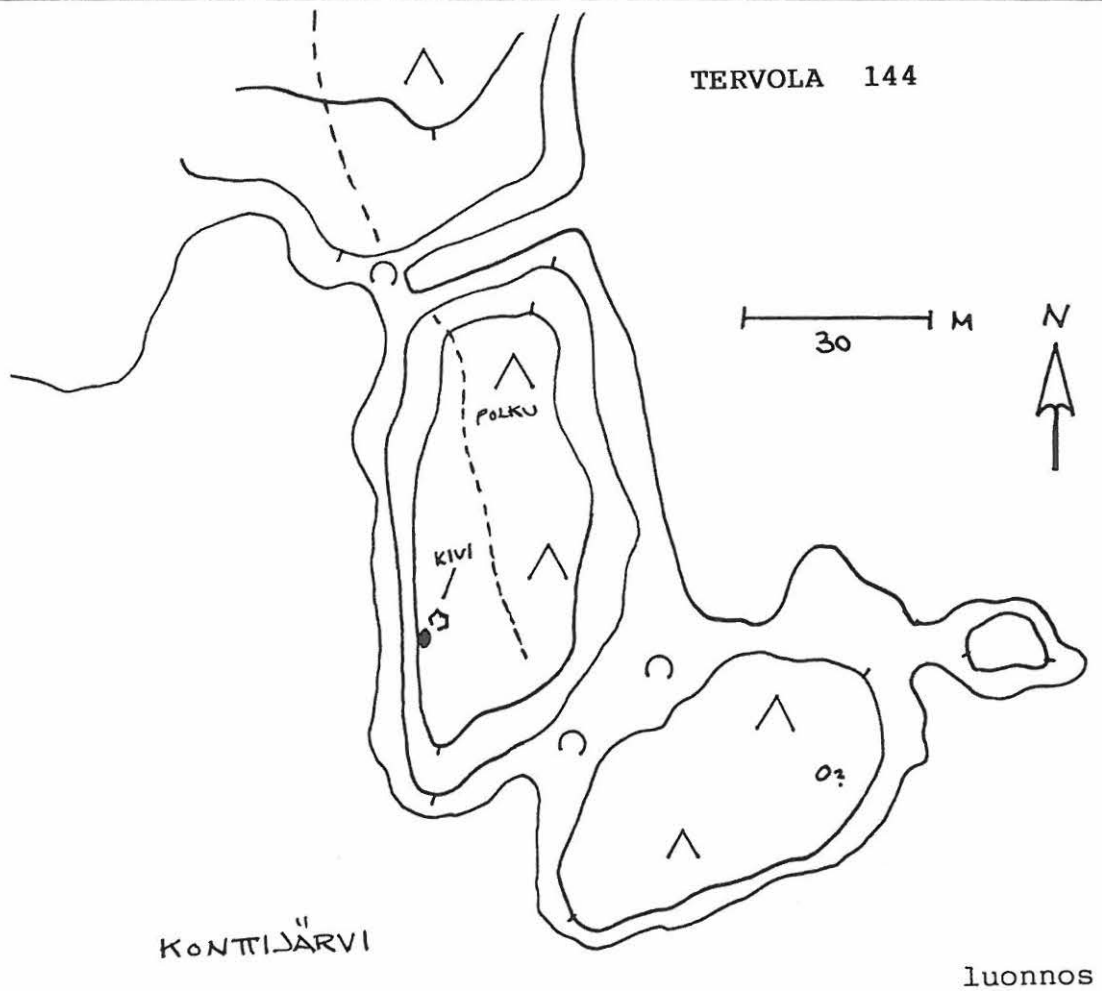
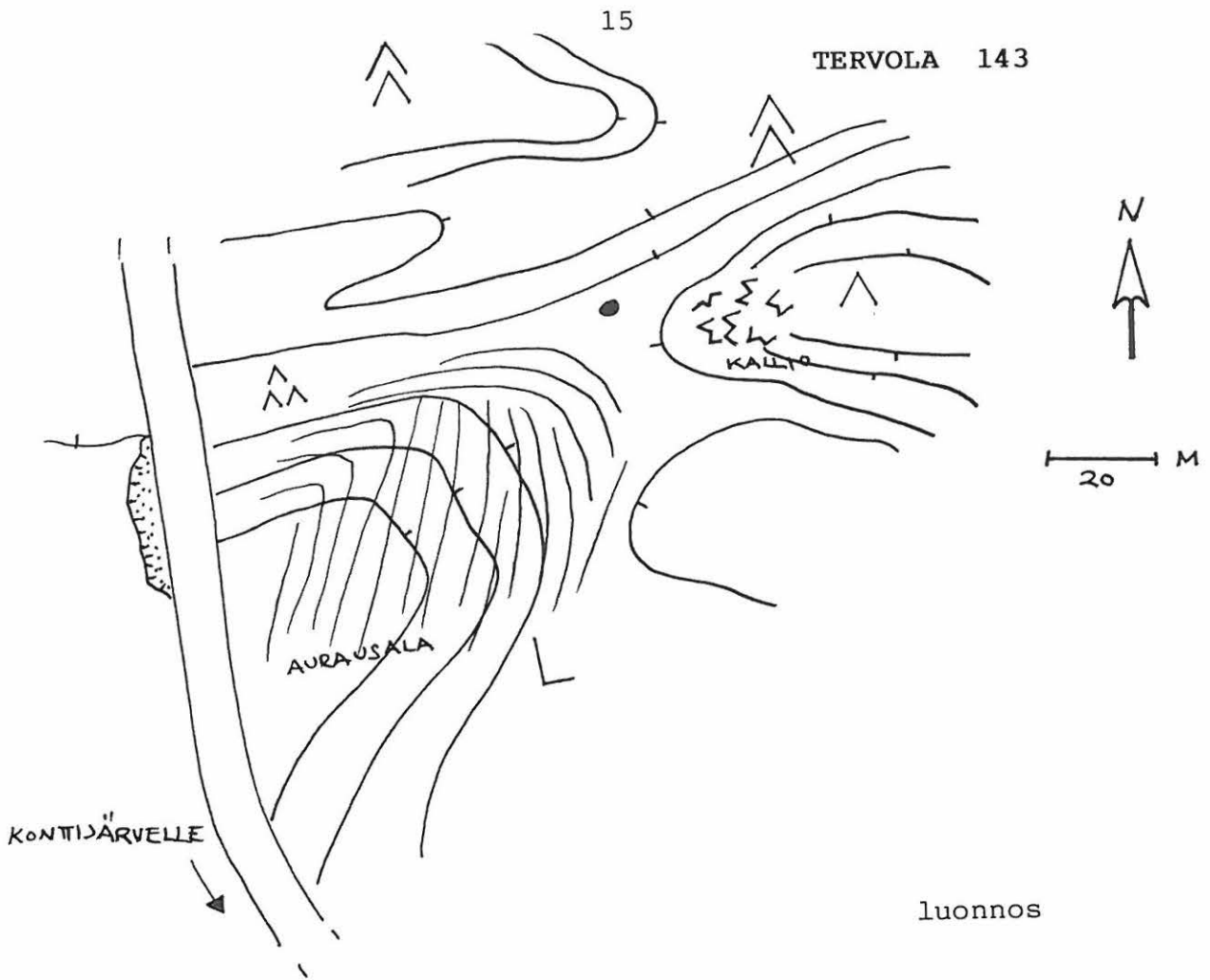




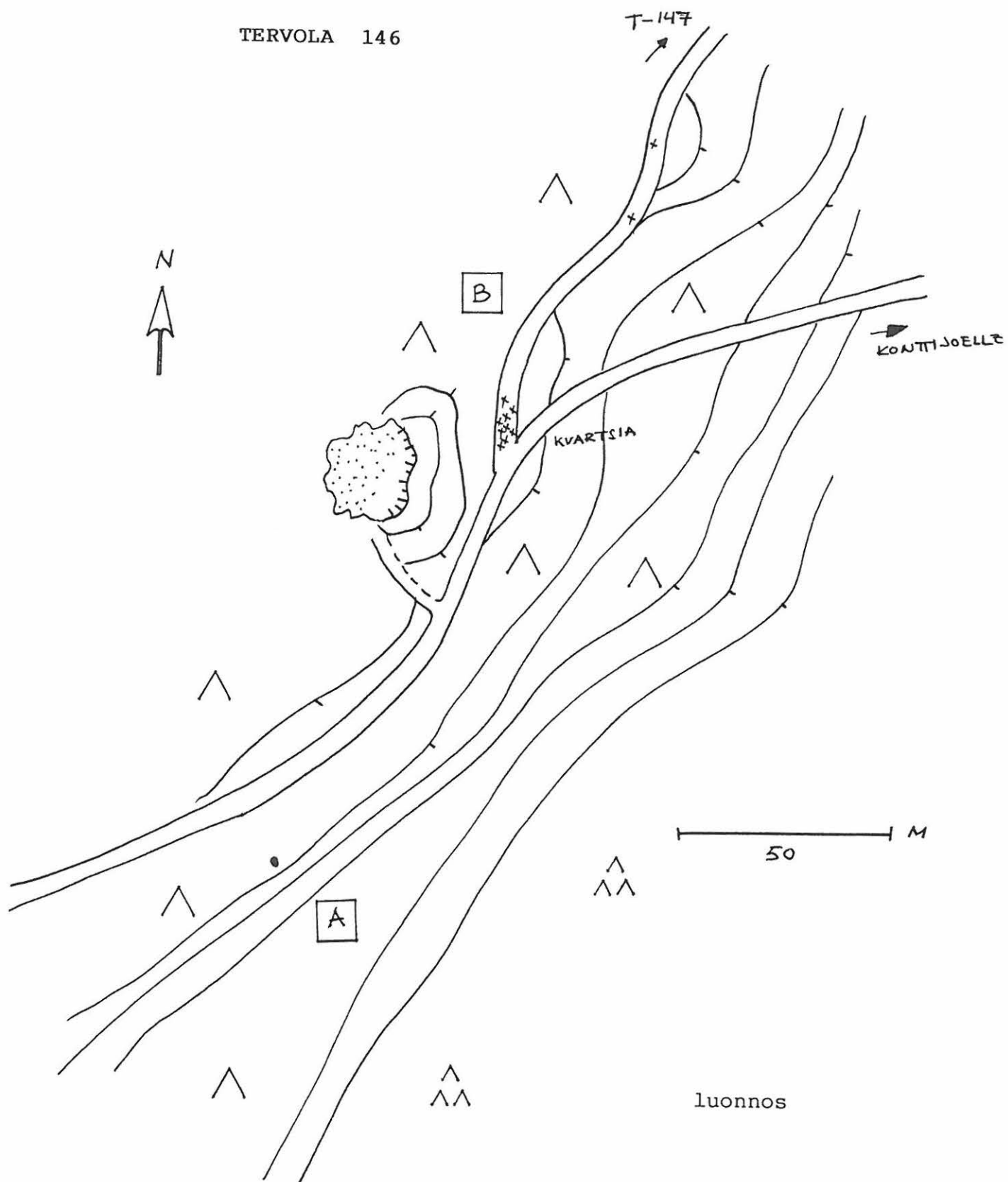


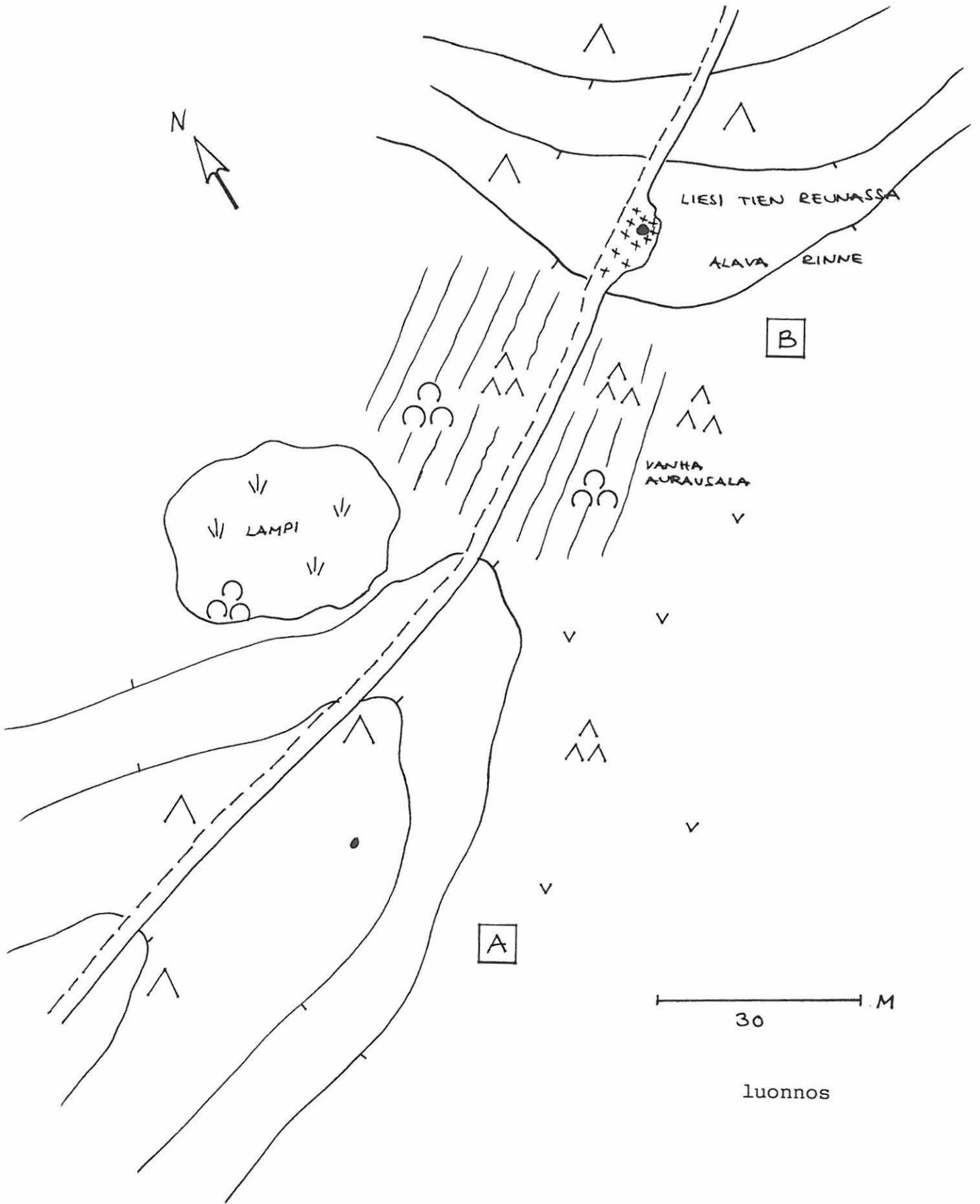
luonnos

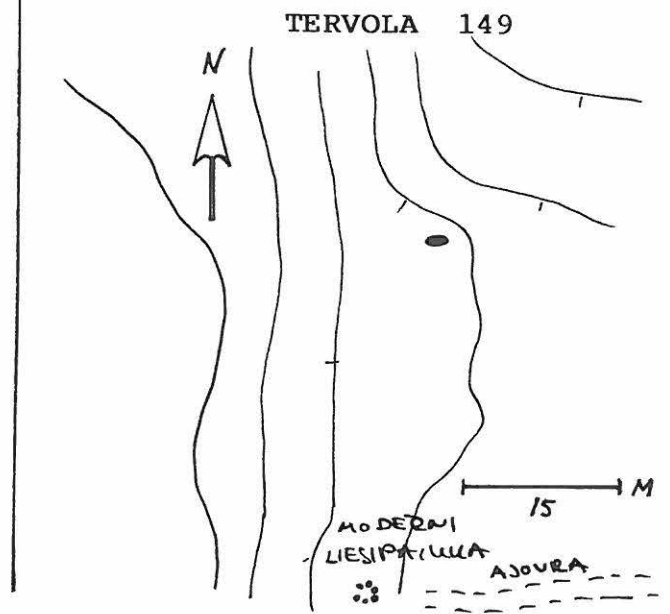
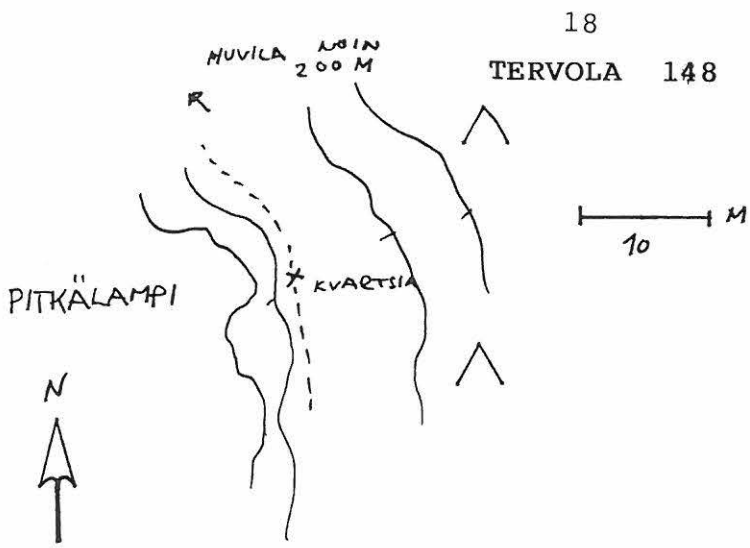




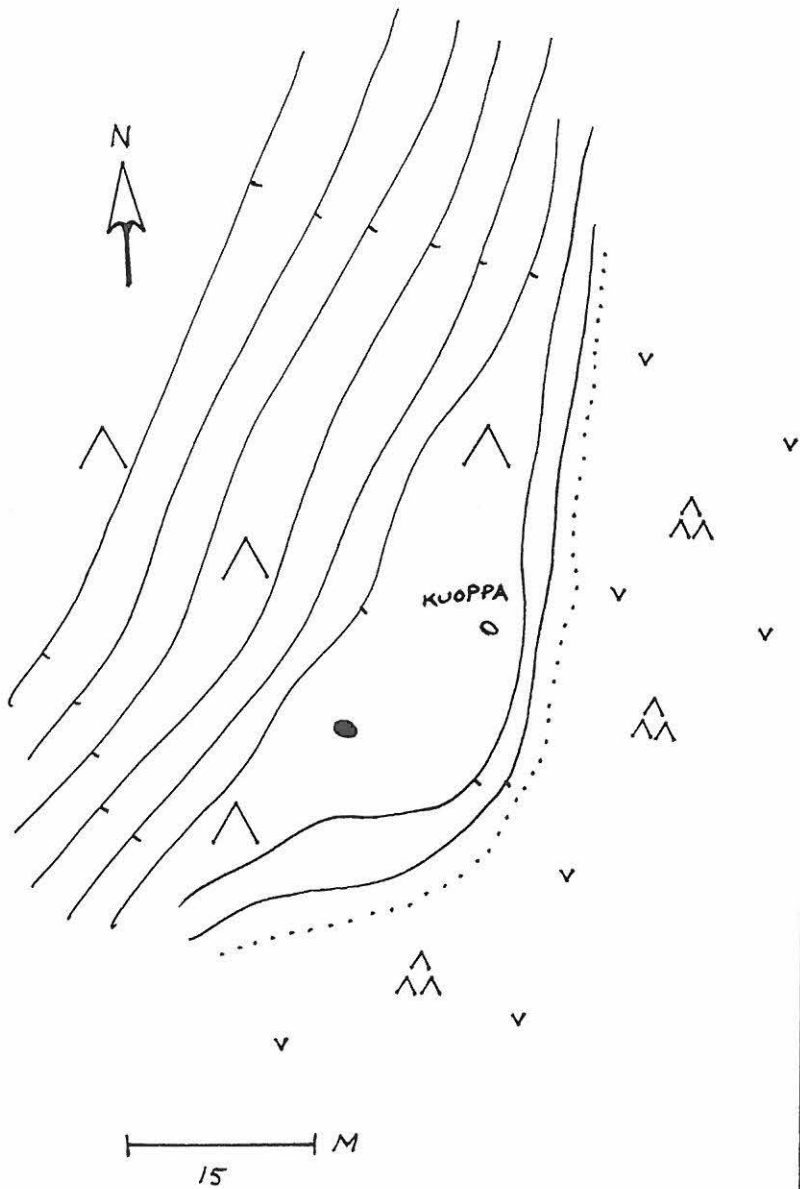
TERVOLA 146



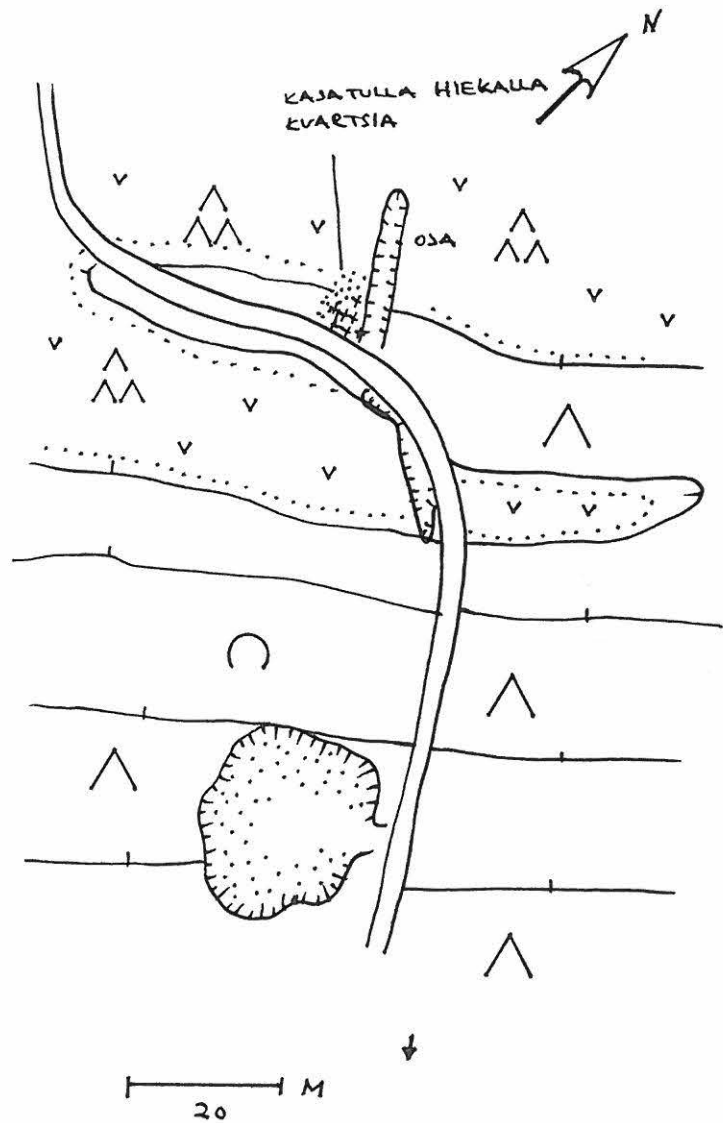




TERVOLA 151



TERVOLA 152



luonnos