

Erilisk. tsfo MS/244.1990

846 10044 - 0047

Juha Laurén

TEUVAN KOMSINJÄRVEN ALLASALUEEN INVENTOINTI 1989

## Sisällysluettelo

	sivu
Johdanto	1
Tutkimusalue	1
Alueelta aiemmin tunnetut kohteet	2
Varsinaisen allasalueen ja juoksutusojien inventointi ja koekuopitus	2
Inventoinnissa löydetyt kohteet	3-10
Johtopäätökset	11
Luettelo Kertomukseen liittyvistä negatiiveista ja diapositiiveita.	12
Luettelo kertomukseen liittyvistä karttoista	12
Karttalitteet	13-21
Valokuvaliitteet	22-23

## Johdanto

Teuvan kunnassa suoritettiin muinaisjäännösinventointi suunnitelun Komsin tekojärven alueella 21.-31.8. 1989. Tutkimukset rahoitti oy Metsä-Botnia ab. Koekuopituksessa ja kartoitustöissä avusti Teuvan kunnan palkkaamana Pentti Harju. Palkka ym. kustannukset olivat n. 12 400mk.

## Tutkimusalue

Tutkimusalue sijaitsee kuivatun Komsinjärven alueella ~~6~~<sup>6</sup> km kirkonkylästä lounaaseen. Suunnitteilla olevan Komsinjärven tekoaltaan korkein vedenkorkeus tulee olemaan n. 66 mpy. jolloin veden alle jää n. 180 ha alue. Suurin osa altaasta rajoittuu luonnonmuodostelmiin, mutta altaan koillis-, kaakkois-, ja itäreunaa joudutaan osittain pengertämään. Lisäksi altaan pohjoispäähän rakennetaan läjitysalue, jonne hinataan pohjasta irtautuvaa turvetta.

Altaaseen juoksetetaan vettä idästä Suksenjärvestä Pikku-Peninojaa pitkin ja Ruiskunevalta Paskoonojaa pitkin. Altaasta pois vesi kulkee länteen Rämäkän siirto-ojaa pitkin. Edellämainitut ojat tullaan kaivamaan n. 10 m leveiksi. Ks. karttaliite s. 20.

Komsinjärveä on yritetty kuivata vuosisadan alusta lähtien, mutta allasalue on edelleenkin suurelta osin suota. Entisen järven pohjoisosassa on puutonta nevaa, jonka ympärillä maaston kohotessa ja maaperän kuivuessa kasvillisuus lisääntyy. Näinollen muinaiset rantamuodostelmat ovat osittain paksun rahkasammalen peitossa 60 - 65 m:n paikoin jopa 70 m:n korkeuskäyrälle asti. Erityisen paksu (paikoin yli ½m) turvekerros on altaan koilliskulmassa. Alueella valtapuuna ovat kuusi ja mänty. Paikoin metsä on läpätunkematonta taimikkoa, jossa näkyvyys on olematon.

Maaperä altaan reunoilla pohjoisessa idässä ja etelässä on pääosin hienoa hiekkaa joskin paikoin esiintyy kivikkoisempia alueita. Alueen länsipuoli on kokonaisuudessaan kivikkoista.

## Alueelta aiemmin tunnetut kohteet

Muinaisjäännöskartoitus aloitettiin tarkastamalla allasalueella ja sen pohjoispuolella olevat tunnetut muinaisjäännökset ja löytöpaikat, jotka ovat M. Torvisen 1983 laatiman inventointikertomuksen mukaan seuraavat:

- TEUVA 1, Pettumäki, kivikautinen asuinpaikka.
- TEUVA 2, Korteesviita, kivikautinen asuinpaikka.
- TEUVA 3, Komsinkangas, kivikautinen asuinpaikka.
- TEUVA 4, Pappilankangas, kivikautinen asuinpaikka.
- TEUVA 8, Pappilankangas NE, kivikautinen asuinpaikka.
- TEUVA 9, Rantala, kivikautinen asuinpaikka.
- TEUVA 43, Komsinkangas, kivikautinen hauta.

Kyseisiä kohteita tarkastaessani löysin ainoastaan yhden kvartsiiskoksen (KM 24828) TEUVA 4;n, Pappilankankaan asuinpaikan lounaispuolelta maantieltä. Kuten TEUVA 4 myös kohteet TEUVA 1, 3, 8 ja 43 ovat sorakuoppien liepeillä . Nykyisin soranoton loputtua näillä alueilla kuopat ovat umpeen sammaloituneet ja kasvavat osin tiheää taimikkoa joten havaintojen tekeminen on hankalaa. Kohteet 2 ja 9 ovat pellolla joilla kasvoi viljaa ja heinää, joten paikkoja voitiin tarkastella vain pellon reunasta.

## Varsinaisen allasalueen ja juoksutusojien inventointi ja koekuopitukset

Karttainventoinnin perusteella kivikautiset asuinpaikat sijaitsivat todennäköisimmin altaan koillis- ja luoteiskulmissa jonne merenpinnan ollessa n. 63-68 mpy. on muodostunut kapeahkot salmet. Näille alueille ja niiden väliin jäävälle muinaiselle etelään laskevalle rannalle tehtiin koekuoppia 10-30 m:n välein maastosta riippuen. Maaperä alueella oli hienoa hiekkaa muuttuen kuitenkin kivikkoiseksi lähestyttäessä koilliskulman suunniteltua patoa.

Allasalueen länsi- ja pohjoissivu olivat maaperältään hiekkaa ja paikoin kivikkoa. Paksu turve hankaloitti koekuoppien kaivua ja havaintoja pyrittiin tekemään mahdollisuuksien mukaan alueen sorakuopista ojista ja pelloilta.

Komsinjärven itäosa osoittautui kivikkoiseksi koko matkalla ja erityisen paksu turve teki koekuoppien kaivun mahdottomaksi koilliskulman pengeralueella.

Juoksutusojia ei ehditty ajanpuutteen takia tarkastamaan kokonaan. Paskoonjaa kartoitettiin Paskoonkorpeen asti ja Rämäkän siirtoojaa Teuvajokeen asti.

Löytöpaikoilla suoritettut koekuopitukset (kuoppien koko n. 50x50 cm) ja kartoitukset ovat kenttätutkimusajan lyhyiden vuoksi vain suuntaa antavia.

Kertomukseen liittyy allashankkeen suunnitelmakarttakopio, johon on merkitty inventoidut alueet ja mitä toimenpiteitä niillä on suoritettu. Kartta sivulla .

#### **Inventoinnissa löydetyt kohteet**

Komsinkangas 3 ja Rehunmäen asuinpaikka on merkitty erillisiksi kohteiksi nykyisen käytännön mukaisesti, vaikka kyseessä on ilmeisesti saman asuinpaikan itä ja länsi osista joita on erottanut salmi. Kohteiden numerointi on jatkoa M. Torvisen 1983 tekemälle inventoinnille, ja inventoinnissa löytyneistä kivikautisista asuinpaikoista on jäljempänä s. 4-10 erilliset selostukset karttaliitteineen ja löytötietoineen.

TEUVA 44 (Komsinkangas 3)

Inventoiti 1989

Peruskartta 1241 10  
PERÄLÄ

x = 6926 63

y = 1534 54

z = 65m

Kivikautinen asuinpaikka, luokka II

Kylä: Kirkonkylä

Tila:Rno: 9:108

Om.

Löydöt: KM 24824:1-14

Allasalueen luonaiskulmaa koekuopitettaessa saatiin kivikautisia asuinpaikkalöytöjä. Nyt todettu paikka sijaitsee Komsinkankaalla n. 5,5km kirkonkylästä luoteeseen A. M. Tallgrenin 1914 tutkimasta Komsinkankaan asuinpaikasta (kaivauskertomus esihist. tston top. arkistossa) n. 100m pohjois-koilliseen. Paikka on loivasti etelään viettävällä rinteellä sekä itä- että länsipuolelle alavampaa soistunutta muinaista kapeikkoa. Ks. kartta s.

Paikalle kaivetuista kuopista saatiin löytöjä seuraavasti:

Koekuoppa	saviastian- paloja	kvartsi- ydin	kvartsi- iskos	kivilaji- iskos
1		2	1	
2				1
3	169			
4			1	
5	2		2	1
6			1	
7		1	1	
yht.	171		6	2 kpl

Saviastian palat ovat vaaleanruskeita. Savimassa on haurasta, jonkin verran huokoista ja hiekkasekoitteista. Koristelu on tehty lyhyellä ja leveällä kampaleimoilla, jotka muodostavat kalanruotokuviota ja pystysuorista leimoista koostuvia vaakasuoria nauhoja. Saviastiat edustavat ns. Jäkärnlän keramiikkaa. Koekuopista saatiin löytöjä 80x40 m laajuiselta alueelta. Asuinpaikan korkeus n. 65 m antaa ajoitukseksi n. 3100 ekr.

Kuopituksen perusteella asuinpaikan laajuus on n. 80x40 m. Asutus näyttää keskittyneen silloisen salmen länsirannalle kapeana pohjois-etelä suuntaisena kaistaleena. Nykyään muinainen salmi on tiheää taimikkoa kasvava suota.

Maaperä asuinpaikalla on hienoa hiekka, jota kattaa ohut turvekerros, jossa näkyy selvät laikutuksen jäljet. Lisäksi alueella on kaksi pienehköä sorakuoppaa. Hiekka on paikoittain voimakkaasti punertavaa johtuen sen rautapitoisuudesta ja mahdollisesti myös muinaisesta ihmistoiminnasta.

Alueelle on n. 6 v. sitten istutettu männyntaimia ja sorakuopissa kasvaa vanhempia koivuja. Muuten kasvillisuus on horsmaa, heinää ja varpuja.

Koekuoppia kaivettiin myös Komsinkankaan aiemmin tunnetun asuinpaikan TEUVA 3:n lähetyville. Paikka on vanha n. 30x10 m laajuinen sorakuoppa joka on nykyisin kauttaaltaan karhunsammalen, puiden ja pensaiden peittämä. Pohjois- ja koillispuolille kaivetuissa kuopissa ei kuitenkaan voitu havaita merkkejä ihmistoiminnasta, joten nyt todettu asuinpaikka edustaa mahdollisesti vanhempaa asuinvaihetta ja sen korkeus on n. 65 mpy. kun taas Komsinkankaan (TEUVA 4) asuinpaikan korkeus on n. 62,5 mpy.

846 10045

6

TEUVA 45 (Rehumäki)

Inventointi 1989

Peruskartta 124 11

PERÄLÄ

x = 6926 63

y = 1534 68

z = 65-67,7m

Kivikautinen asuinpaikka

Kylä: Kirkonkylä

Tila: Rno 12:78

Om.

Löydöt: KM 24840:1-7

Asuinpaikka sijaitsee n. 5,5 km Teuvan kirkolta lounaaseen. Rehumäen pohjoispäässä sen kaakkoisrinteellä koillis-luoteis suuntaisen hiekkatörmän suojassa, Komsinkagas 3 asuinpaikasta n. 120 m länsi-luoteeseen Rehumäen pohjoispäässä

Löytöjä saatiin pienehköltä n. 30x20 m:n alueelta (ks. kartta s.) seuraavasti.

Koekuoppa	kvartsi- esine	kvartsi- ydin	kvartsi- iskos	kivilaji- iskos
1		2	2	
2			1	
3				1
4	1			
-----				
yht,	1	2	3	1



Löytöjen perusteella asuttu alue on ollut muinaisen salmen rannalla vastapäätä Komsinkangas 3 asuinpaikkaa. Maaperä on hiekkaa.

Löytöpaikalla kasvaa männyn taimia ja sen pohjois- ja eteläpuolella on vanhempaa metsää.

TEUVA 46 (Karvahuulenmäki)

Inventointi 1989

Peruskartta 1241 10

PERÄLÄ

x = 6925 32

y = 1536 31

z = 65m

Kivikautinen asuinpaikka, luokka II

Kylä: Kirkonkylä

Tilat: Rno 56:2 ja 56:3

Om.

Löydöt: KM 24826:1-29

Asuinpaikka sijaitsee Teuvan kirkolta n. 5,5 km ~~perjais~~<sup>SW</sup>-lounaaseen ja n. 450 m Uusitalon päärakennuksesta länteen, Karvahuulenmäen loivasti itäänpäin viettävällä rinteellä. Ks. kartta s.,

Pikkupeninojan linjausta inventoitaessa havaittiin Karvahuulenmäen itärinteeseen hiljattain kaivetuissa ojissa kvartsi-iskoksia usean kymmenen metrin matkalla minkä lisäksi löytöjä saatiin myös alueelle kaivetuista koekuopista seuraavasti:

Koekuoppa	kvartsi- ydin	kvartsi- iskos -	liuske- taltta	kivilaji- iskos
1	1			
2	1	2		1
3				1
4	1			
5		2		1
6		1		
oja I	4	2		
oja II	7	6		
yht.	14	13		3 kpl

Koekuopista saatujen löytöjen perusteella asuinpaikka on laajuudeltaan ainakin 150x80 m. Maaperä alueella on hiekkaa. Paikoittelun ojaleikkauksissa maa oli voimakkaan punaista johtuen maan luontaisesta rautapitoisuudesta. Koekuopissa joista saatiin löytöjä ei voitu havaita selkeää kulttuurimaata. Ks. kartta s.

Paikalla kasvoi havumetsää jota oli hiljattain osittain hakattu, jolloin alueelle oli jäänyt hakkuujätettä vaikeuttamaan havaintojen tekoa. Turvekerros oli n. 10 cm:n vahvuinen muuttuen paksuksi rahkasammaleeksi alempana rinteessä. Paikka on koskematon lukunnottamatta ojia ja metsätraktorin kuopimia uria.

TEUVA 47 (Komsinkangas 4)

Inventointi 1989

Peruskartta 1241

PERÄLÄ

x = 6927 46

y = 534 43

z = 60-62,5m

Kivikautinen <sup>asuinpaikka?</sup> löytöpaikka?

Tila: 9:104

Kylä: Kirkonkylä

Om.

Löydöt: KM 2482<sup>5</sup>~~6~~:1-2

Löytöpaikka sijaitsee n. 5 km lounaaseen Teuvan kirkolta. ja n. 80 m itään suuresta sorakuopasta, loivasti länteen viettävällä rin-  
teellä. Alueella kasvaa harvaa mäntymetsää. Aluskasvillisuus on  
etupäässä puolukkaa. Kvartsi-iskokset löytyivät tuulen kaataman  
puun juurakosta, jollaisia on alueella useampia. Löytökohta on  
alueen läpi luode-kaakko suunnassa kulkevan polusta n. 20 m län-  
teen. Tarkempia mittauksia ei alueella suoritettu koska löytö teh-  
tiin viimeisenä iltana työajan ulkopuolella. Ks. kartta s.

Kahden kvartsi-iskoksen perusteella ei paikan luonnetta voi mää-  
rittää. Maaston ja sijaintinsa puolesta paikka sopisi kivikauti-  
seksi asuinpaikaksi. Löytöpaikasta n. 250 m pohjoiseen on TEUVA 2  
(Kortesviidan asuinpaikka) ja n. 400 m etelään TEUVA 44 ja 45 (Kom-  
sinkankaan asuinpaikat)

## Johtopäätökset

Inventoinnin tuloksena löytyneistä asuinpaikoista ovat vaarassa tuhoutua TEUVA 44 ja TEUVA 45 (Komsinkangas 3 ja Rehunmäki), sekä mahdollisesti osittain myös TEUVA 46 (Karvahuulenmäki) kun allas-hanketta aletaan toteuttaa käytännössä. Siksi Komsinkankaan ja Rehunmäen asuinpaikoilla, tulisi suorittaa kaivaus, jonka yhteydessä pitäisi selvittää myös onko Komsinkankaan aiemmin tunnettua asuinpaikkaa, TEUVA 3, vielä jäljellä ja liittyykö nyt tehdyt löydöt siihen vai onko kyseessä erillinen asuinpaikka.

Karvahuulenmäen asuinpaikan yläreuna ulottunee suunnitellun Peninonjan lasku-uoman linjaukselle, joten sielläkin tulisi suorittaa tarkempi koekaivaus jolla asia voitaisiin varmistaa.

Kaivausten ja koekaivausten lisäksi inventointia pitäisi jatkaa Rämäkän laskuojan Teuvajoen luoteispuolisella osalla. Paskoonojalla Saarennevalta lähtien ja Pikkupeninojalla koko matkalla. Ks. Kartta s.

Helsingissä 25.9. 1989



Juha Laurén

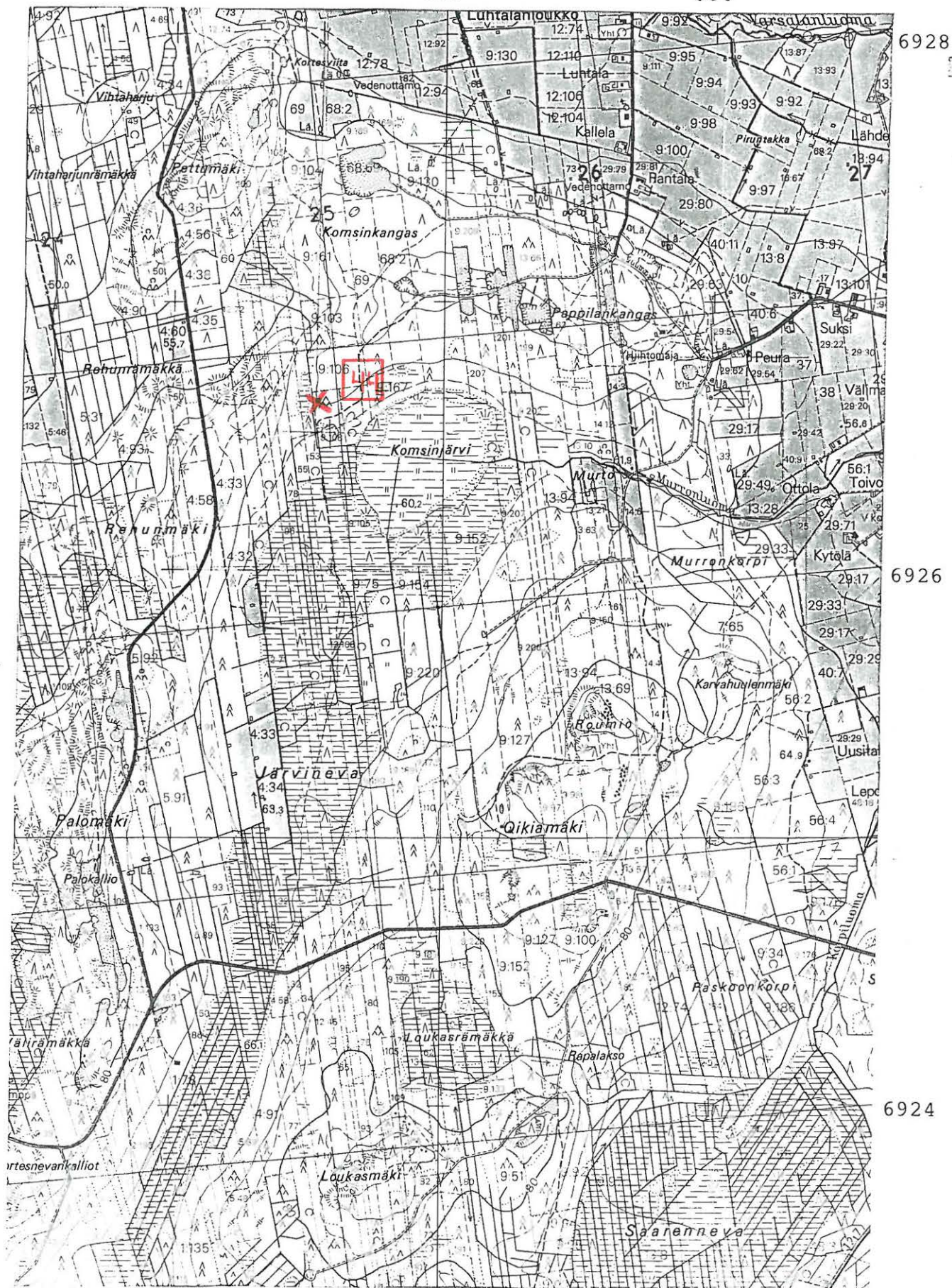
Teuva 44	
peruskartta ote 1:20 000	A4 s. 13
Yleiskartta 1:500	A3 s. 14
Teuva 45	
peruskartta ote 1:20 000	A4 s. 15
yleiskartta 1:500	A4 s. 16
Teuva 46	
peruskartta ote 1:20 000	A4 s. 17
yleiskartta 1:500	A3 s. 18
Teuva 47	
Peruskartta ote 1:20 000	A4 s. 19
Komsinjärven tekoaltaan suunnitelmakartan pienennöskopio, johon on merkitty inventoidut - ja alueet, joilla on tehty koekuopitusta.	A3 s. 20.
Komsinjärven tekoaltaan suunnitelmakartta.	s. 21

Luettelo kertomukseen liittyvistä negatiiveista ja diapositiiveista	nega nro	dianro
Teuva 44 Komsinkangas 3, asuinpaikka, idästä		20601
Teuva 44 Komsinkangas 3, Panoraamakuva, asuinpaikka idästä	80106-8	
Teuva 45 Rehunmäki, asuinpaikka kuvassa näkyvän koivun ja kuusikon välisellä alueella, kuva lounaasta.	80109-10	20602
Teuva 46 Karvahuulenmäki, asuinpaikka vasemmalla olevien latojen ja oikealla olevan hylätyn asuinrakennuksen väliin jäävällä metsäalueella, idästä.	80111	20603

534

535

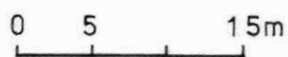
536



# TEUVA 44, Komsinkangas 3

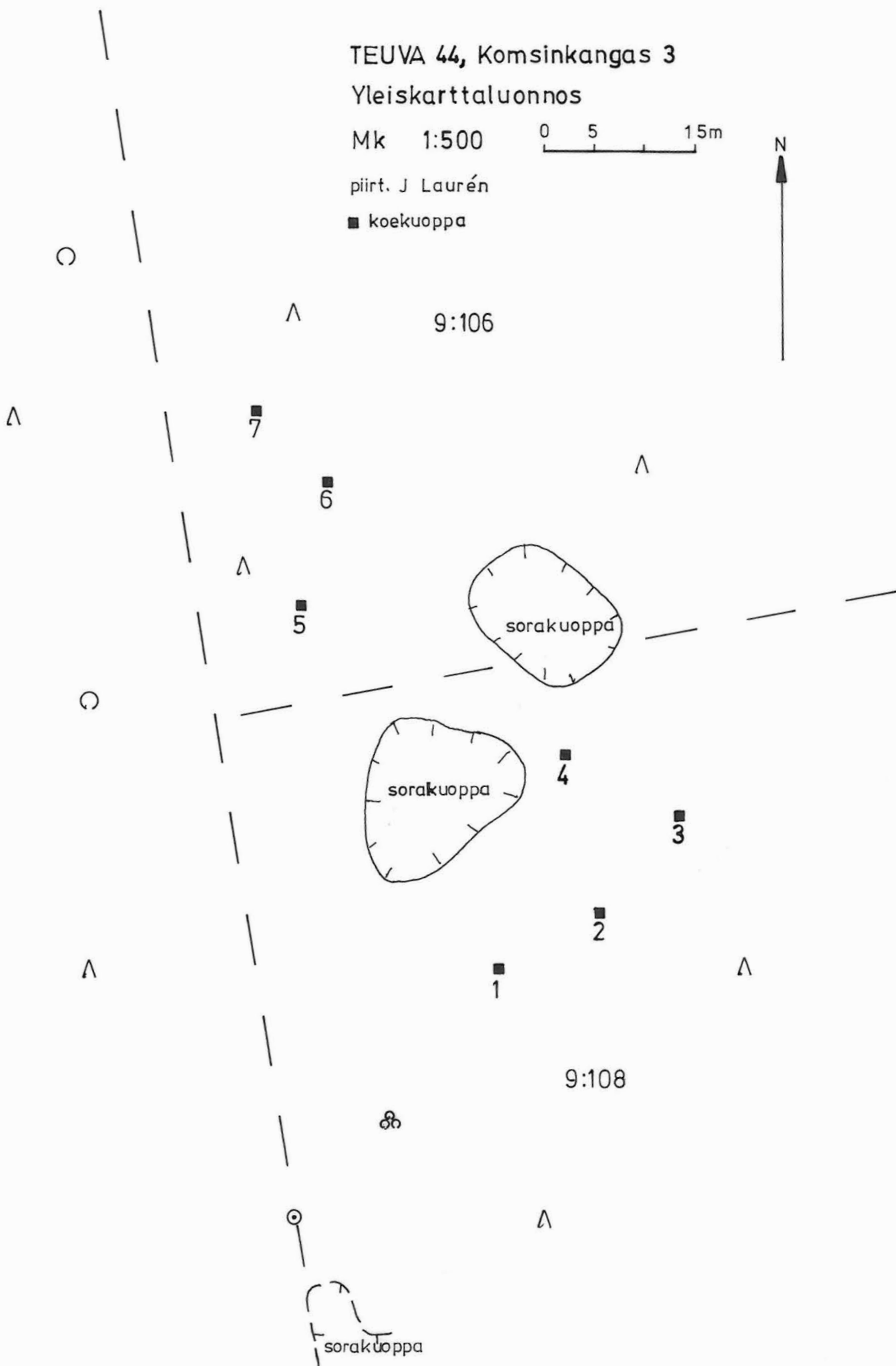
## Yleiskarttaluonnos

Mk 1:500



piirt. J Laurén

■ koekuoppa







( Ote peruskarttalehdestä 1241 10. 1:20 000)

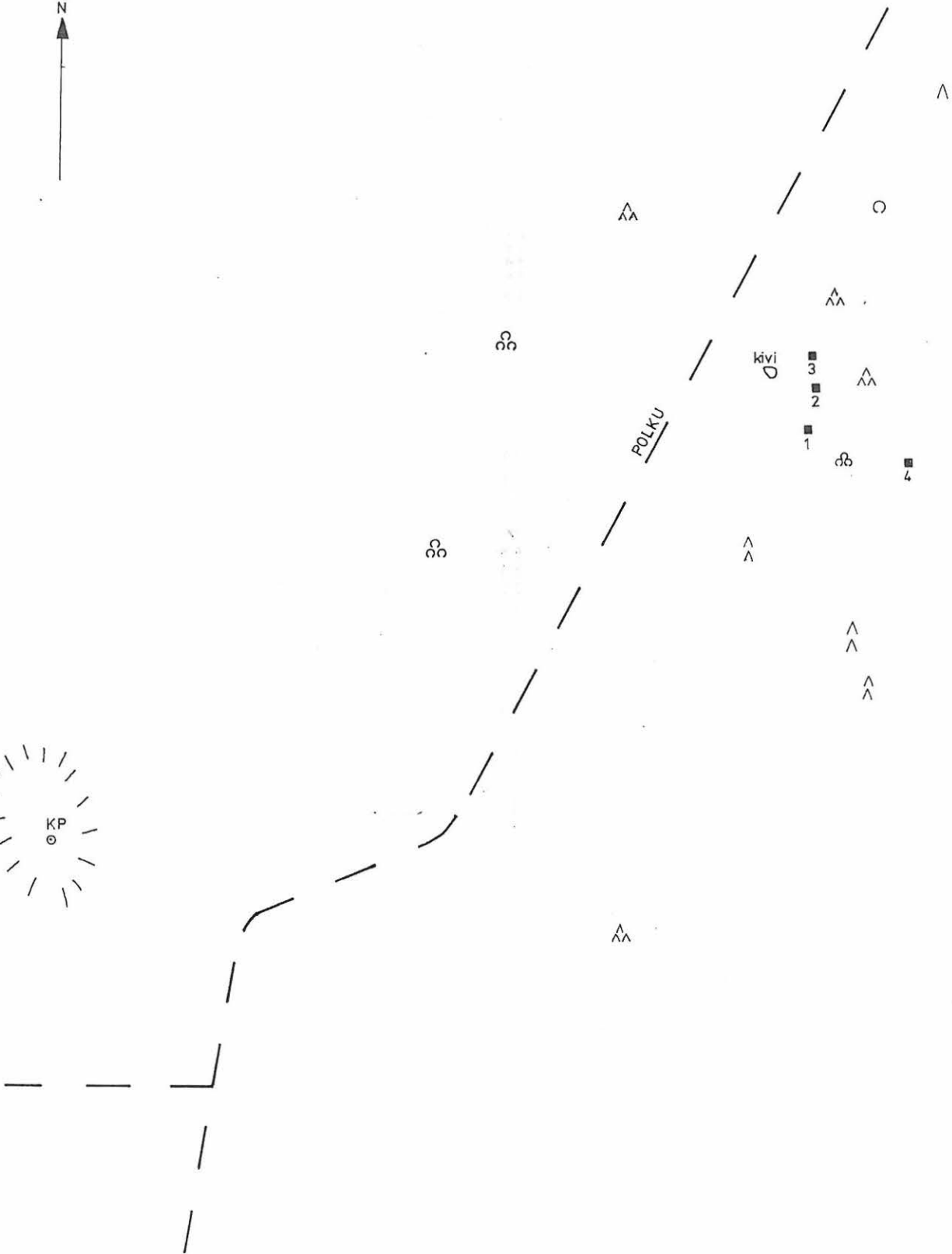
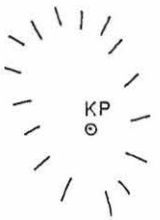
TEÜVA 45 Rehunmäki

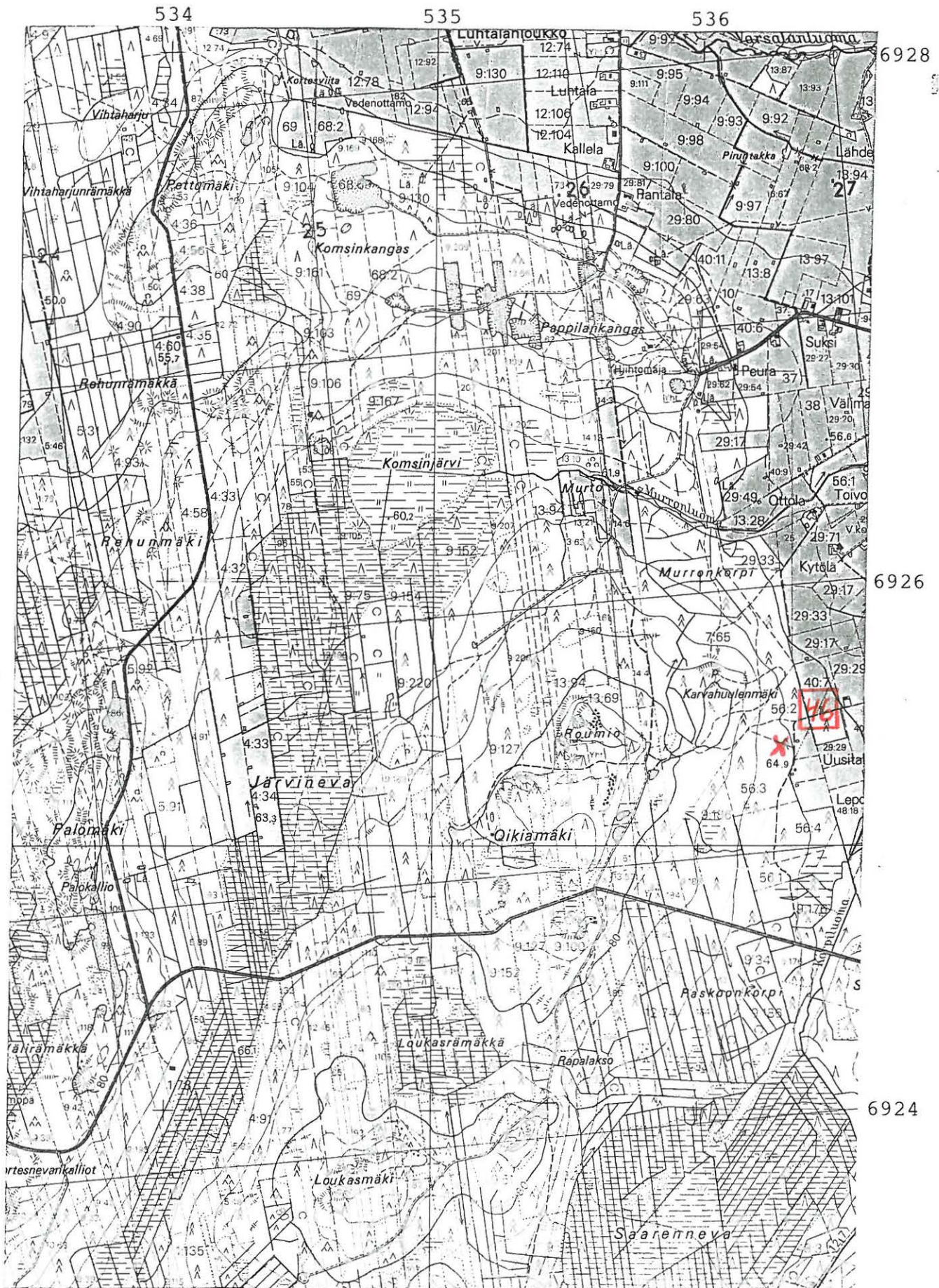
Yleiskarttaluonnos

Mk. 1:500 0 5 15m

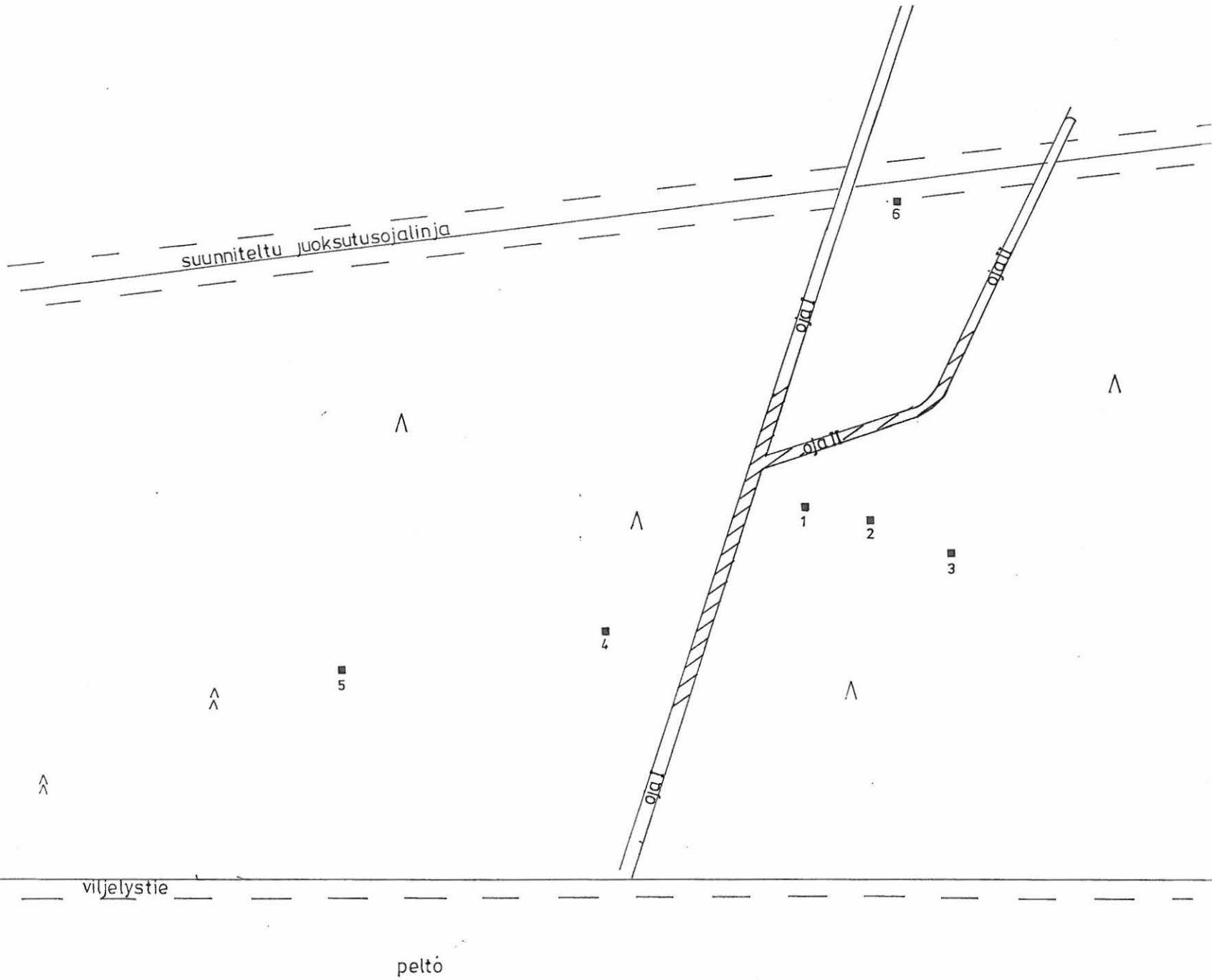
piirt. J. Lauren

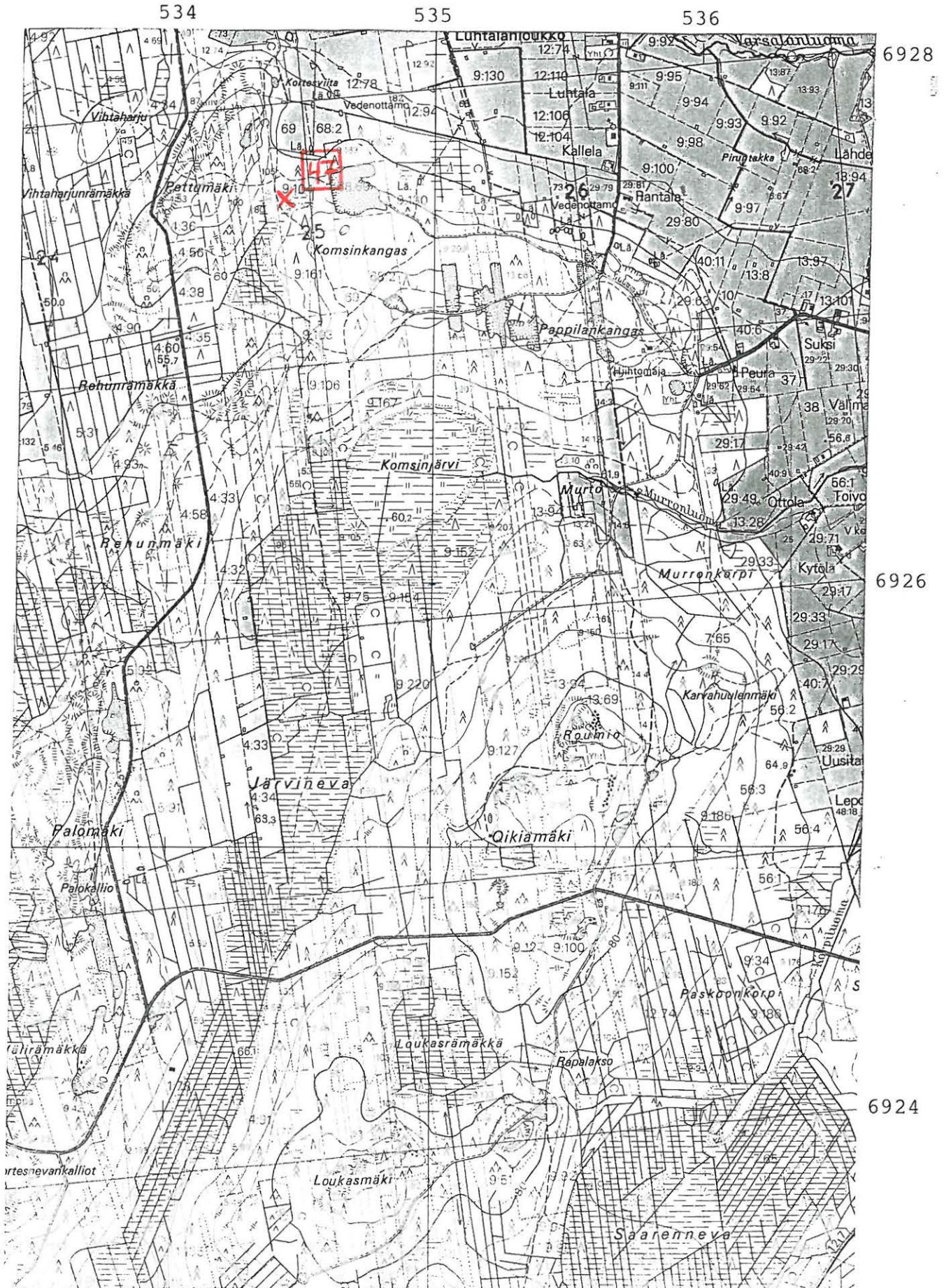
■ koekuoppa





(Ote peruskarttalehdestä 1241 10. 1:20 000)








(Ote peruskarttalehdestä 1241 10. 1: 20 000)



PIENENNÖSKOPIO SUUNNITELMAKARTASTA

-  = alue, jossa on tehty systemaattista koekuopitusta
-  = alue jota on koekuopitettu satunnaisesti
-  = inventoitu juoksutusojalinja



TEUVA; Komsinjärven allasalueen inventointi 1989

J. Lauren 1989



80106

80107

80108

TEUVA 44, KONSANKANGAS 3, KIVIKAUTINEN ASUINPAIKKA, IDÄSTÄ



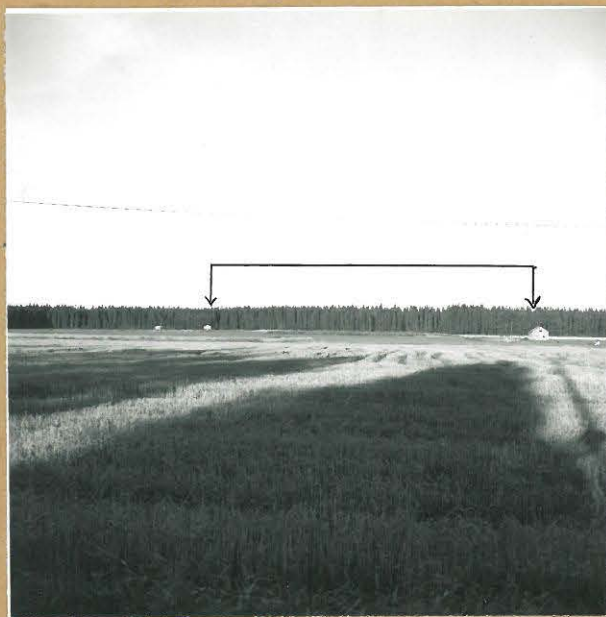
80109

80110

TEUVA 45, REHUNÄKI, KIVIKAUTINEN ASUINPAIKKA  
KOIVUN JA KUUSIKON VÄLISELLÄ ALUEELLA

TEUVA, Komsinjärven allasalueen inventointi

J. Lauren 1989



80111  
 TEUVA 46 KARVAHUULENMÄKI,  
 KIVIKAUTAJEN ASUINPAIKKA  
 PUOLLEN VÄLIIN JÄÄVÄLLÄ MOTSA-  
 ALUEELLA