

Toholampi Kirkonkylä osayleiskaavan muutosalueen muinaisjäännösinventointi 2007



**Hans-Peter Schulz
Timo Jussila**



Kustantaja: Toholammen kunta

Sisältö:

| | |
|--|----------|
| Perustiedot | 2 |
| Inventointi | 2 |
| Yleiskartta | 3 |
| Muinaisjäännökset | 4 |
| TOHOLAMPI 4 LINNALA..... | 4 |
| TOHOLAMPI 5 AHOMÄKI/PORKOLA..... | 6 |
| TOHOLAMPI 8 KERTTULA..... | 7 |
| TOHOLAMPI 9 NURMELA/RIIHIMÄKI | 8 |
| TOHOLAMPI 13 VÄINÖLÄ | 8 |
| TOHOLAMPI 14 VÄINÖLÄ 2 | 8 |
| TOHOLAMPI 15 VÄINÖLÄ 3 | 11 |
| TOHOLAMPI 16 KOSKELA..... | 11 |
| TOHOLAMPI 17 PUHDISTAMO..... | 13 |
| TOHOLAMPI 18 KERTTULAN TERVAHAUDAT | 15 |
| TOHOLAMPI 19 ORAVAN Tervahauta | 15 |

Kansikuva: Rinteen alla matalalla kumpareella mahdollinen kivikautinen asuinpaikka nro 16.

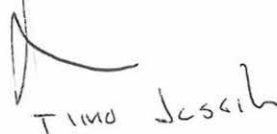
Perustiedot

- Alue:* Toholammen kunnan kirkonkylän ympäristö, kaavamuutosalue Ks. yleiskartta.
- Tarkoitus:* Tarkistaa riittävässä määrin, tihein pistokokein ja maastoltaan muinaisjäännöksille otollisilla alueilla kattavasti onko kaavoitettavalla alueella muinaisjäännöksiä. Etsiä uusia muinaisjäännöksiä.
- Työaika:* Maastotyö: 4.10.2007 T Jussila ja H Poutiainen, 02.11.2007 H-P Schulz.
- Tekijät:* Maastotyö Timo Jussila, Hannu Poutiainen ja Hans-Peter Schulz (pääosin). Raportti T. Jussila.
- Kustantaja:* Toholammen kunta.
- Aiemmat tutkimukset:* kunnassa suoritettu perusinventointi v. 1973, Moisala A, sekä tarkastuksia 1993, Karjalainen T.
- Tulokset:* Tutkimusalueelta tunnettiin ennestään 5 kivikautista asuinpaikka. Inventoinnissa löydettiin 2 uutta kivikautista asuinpaikkaa, yksi mahdollinen kivikautinen asuinpaikka ja yksi löytöpaikka. Lisäksi raporttiin kirjattiin kolme tervahautaa.

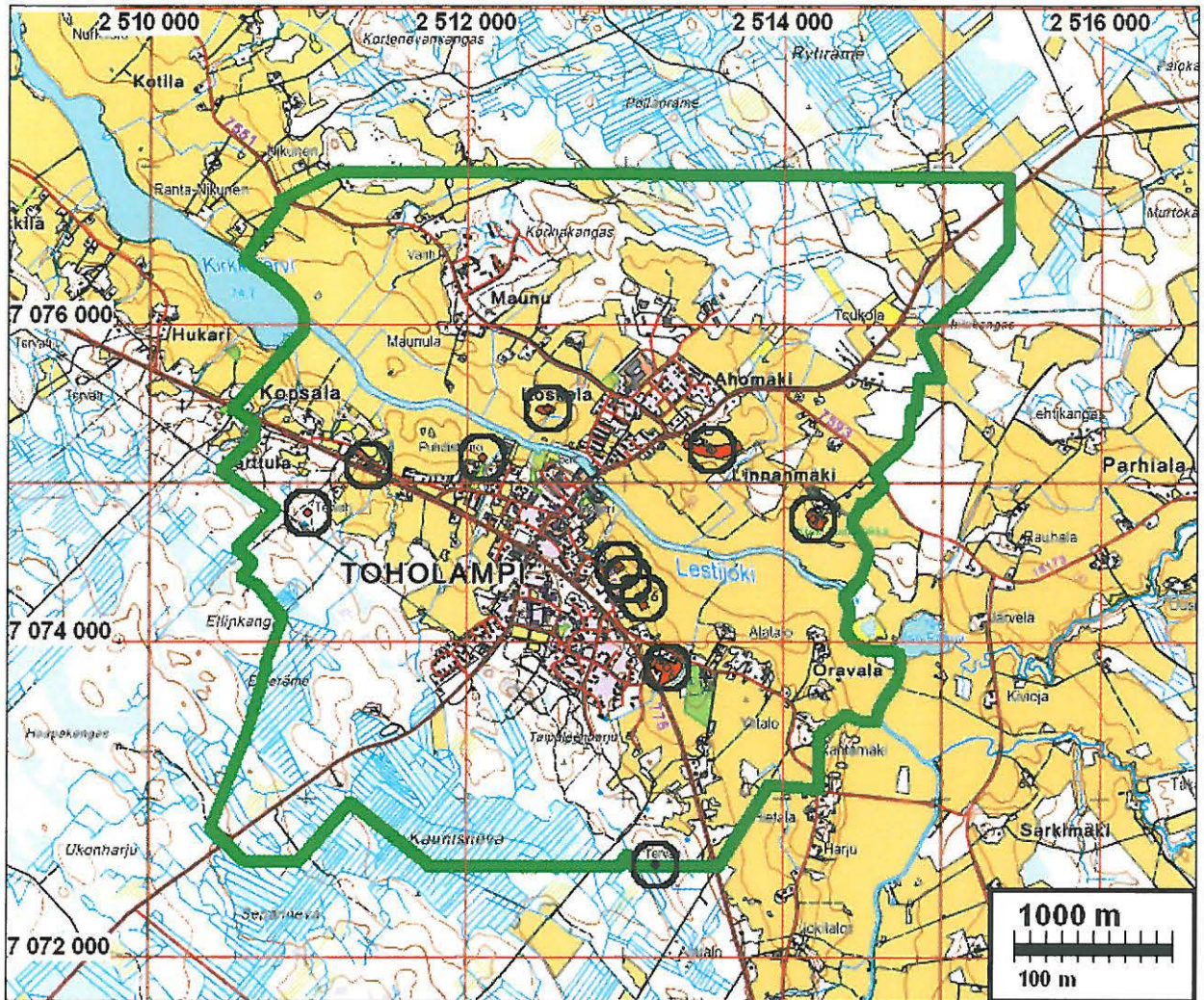
Inventointi

Inventointi suoritettiin kahdessa osassa. Lokakuun alussa käytiin pistokokein läpi metsäalueita kahden arkeologin voimin, joista kumpikin kulki pääosan ajasta omaa reittiään. Tuolloin todettiin syyskylvöjen olevan vielä pahasti kesken joten peltojen läpikäynti – paria peltolohkoa lukuun ottamatta jotka katsottiin tuolloin – päätettiin siirtää tuonnemmaksi. Marraskuun alussa peltoalueet tarkasti Hans-Peter Schulz niiltä osin kuin pellot olivat kynnetyt hyvin kattavasti. Toisaalta karkeasti arvioiden vain n. 20-30 % alueen pelloista oli kynnetyinä ja helposti havainnoitavissa. Metsäalueiden todettiin olevan poikkeuksetta sen laatuista maastoa, josta epätodennäköisesti voisi esihistoriallisia muinaisjäännöksiä löytää – maasto oli varsin kivistä ellei hyvin kivistä ja maaperä pääosin hienoaineksista. Metsiä tarkastettiin alueen koillisosassa ja Kirkonkylän eteläpuolella Taipaleenharjun alueella, sekä pistokokein (lähinnä polunvarsia) alueen lounaisosassa. Alueen muinaisjäännökset keskittyvät Lestijokilaaksoon, raivatuille alueille.

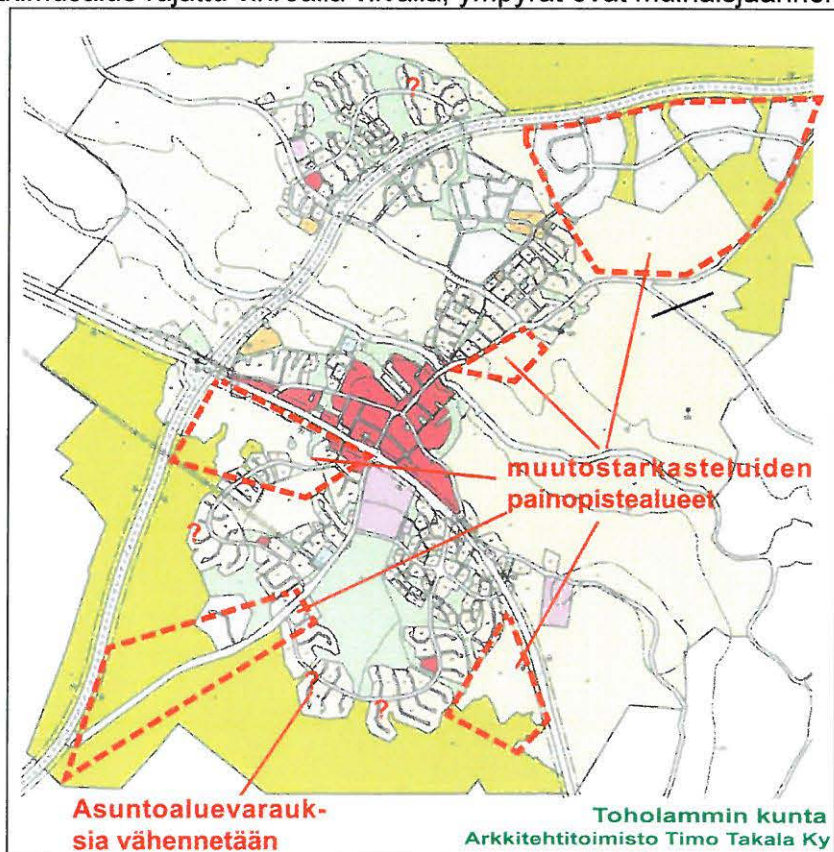
Espoossa 6.12.2007


Timo Jussila

Yleiskartta



Tutkimusalue rajattu vihreällä viivalla, ympyrät ovat muinaisjäännöksiä.



Muinaisjännökset**TOHOLAMPI 4 LINNALA**

Rauh.lk: 2

Ajoitus: kivikautinen
Laji: asuinpaikka

Kartta: 2342 04 Toholampi
x: 7074 77 y: 2514 19 z: 87 ±2 m
p: 7077 57 i: 3366 22

Tutkijat: Moisala A 1973 inventointi, Schulz H-P 2007 inventointi

Löydöt: KM 9517:1-3, 3 kpl, kiviesineitä, lisäksi kvartsi-iskoksia.

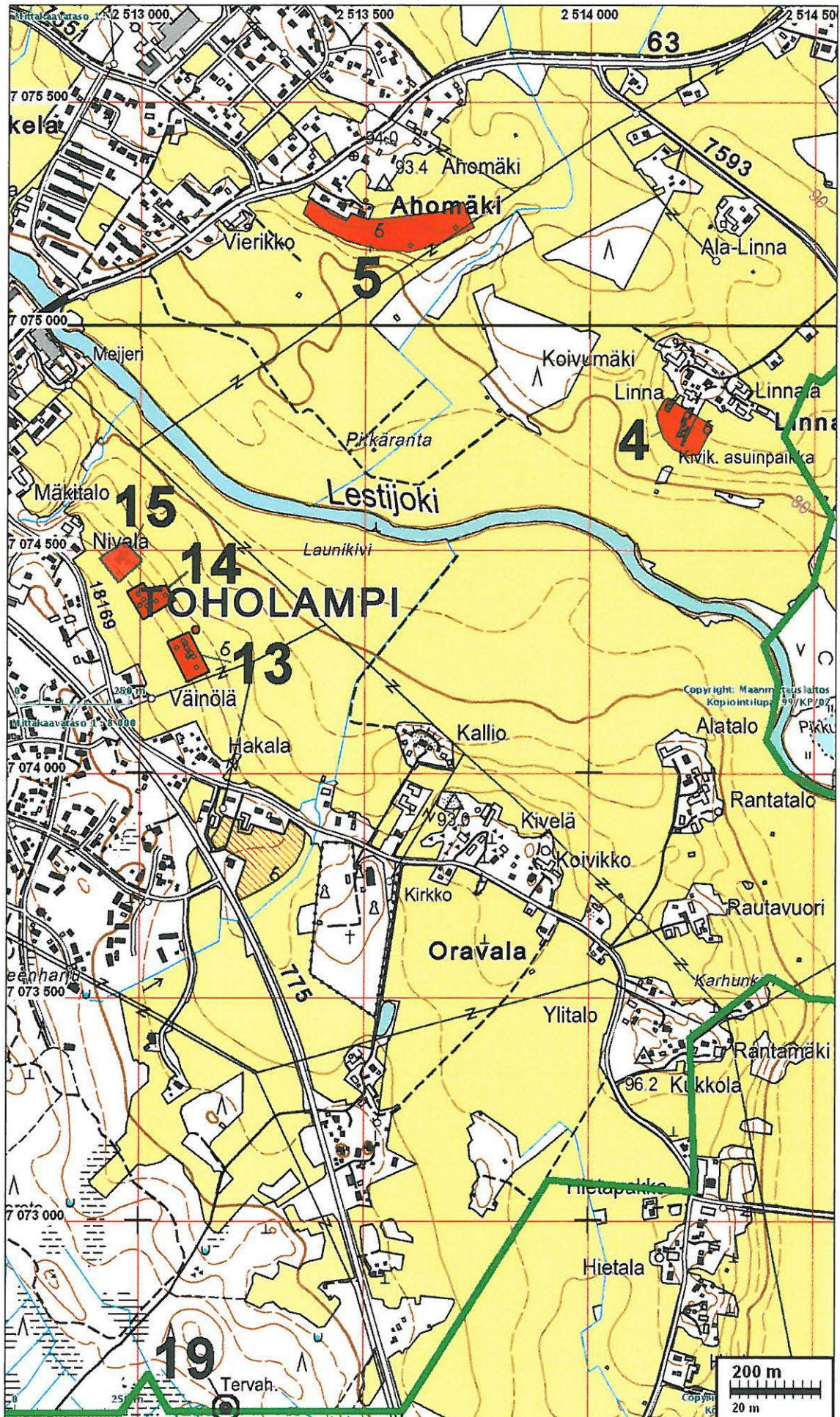
Sijainti: Paikka sijaitsee Toholammen kirkosta 1,3 km koilliseen. Lestijoen pohjoispuolella, Linnanmäen etelä-lounaispuoleisella laella, jokeen laskevan rinteeseen yläosassa, pellossa.

Huomiot: Paikan maaperä on hiekkaa-hiesua. Paikan rajaus perustuu H-P Schulzin aiemmin tekemiin havaintoihin ja se on osaksi arvio. Pello oli nurmella inventoinnin 2007 aikana, eikä siitä saatu lisähavaintoja.

Kartta seuraavalla sivulla



Linnalan asuinpaikka taustalla olevan rakennusryhmän edessä pellolla, kuvattuna Lestijoen lounaispuolelta koilliseen – nuoli osoittaa asuinpaikan kohdan, kuvaan hahmoteltu sen rajaus. Kuva H-P Schulz.



Tutkimusalueen raja vihreällä viivalla.

TOHOLAMPI 5 AHOMÄKI/PORKOLA

Rauh.lk: 2

Ajoitus: kivikautinen
Laji: asuinpaikka

Kartta: 2342 04 Toholampi
x: 7075 21 y: 2513 55 z: 87,5 ±2 m
p: 7078 04 i: 3365 60

Tutkijat: Moisala A 1973 inventointi, Karjalainen T 1993 tarkastus, Schulz H-P 2007 inventointi

Löydöt: KM 27762, kvartseja, esineitä, Karjalainen T 1993.

Sijainti: Paikka sijaitsee Toholammen kirkosta 1,4 km pohjoiseen, Lestijoen pohjoispuolella n. 600 mt 63:n länsipuolella, jokilaaksoon etelään laskevassa pellossa.

Huomiot: Alueen rajaus perustuu v. 1973 ja 1993 tarkastuksissa tehtyihin löytöihin, sekä H-P Schulzin aiempiin havaintoihin paikalla. Rajaus on osin arvio. Inventoinnin aikana alueen pellot olivat nurmella, eikä paikasta saatu lisätietoja.

Kartta edellisellä sivulla



Ahomäen asuinpaikka taustalla joen toisella puolella pellolla, kuvattuna Lestijoen eteläpuolelta pohjoiseen – nuoli osoittaa asuinpaikan länsi- ja itärajan, Schulzin aiempien havaintojen perusteella. Kuvaan hahmoteltu sen rajaus. Vanhojen (1993) havaintojen mukaan paikka jatkuisi kauemmaksi itään ja kartalla olevassa rajauksessa se on otettu huomioon. Kuva H-P Schulz.

TOHOLAMPI 8 KERTTULA

Rauh.lk: 2

Ajoitus: kivistinen
Laji: asuinpaikka

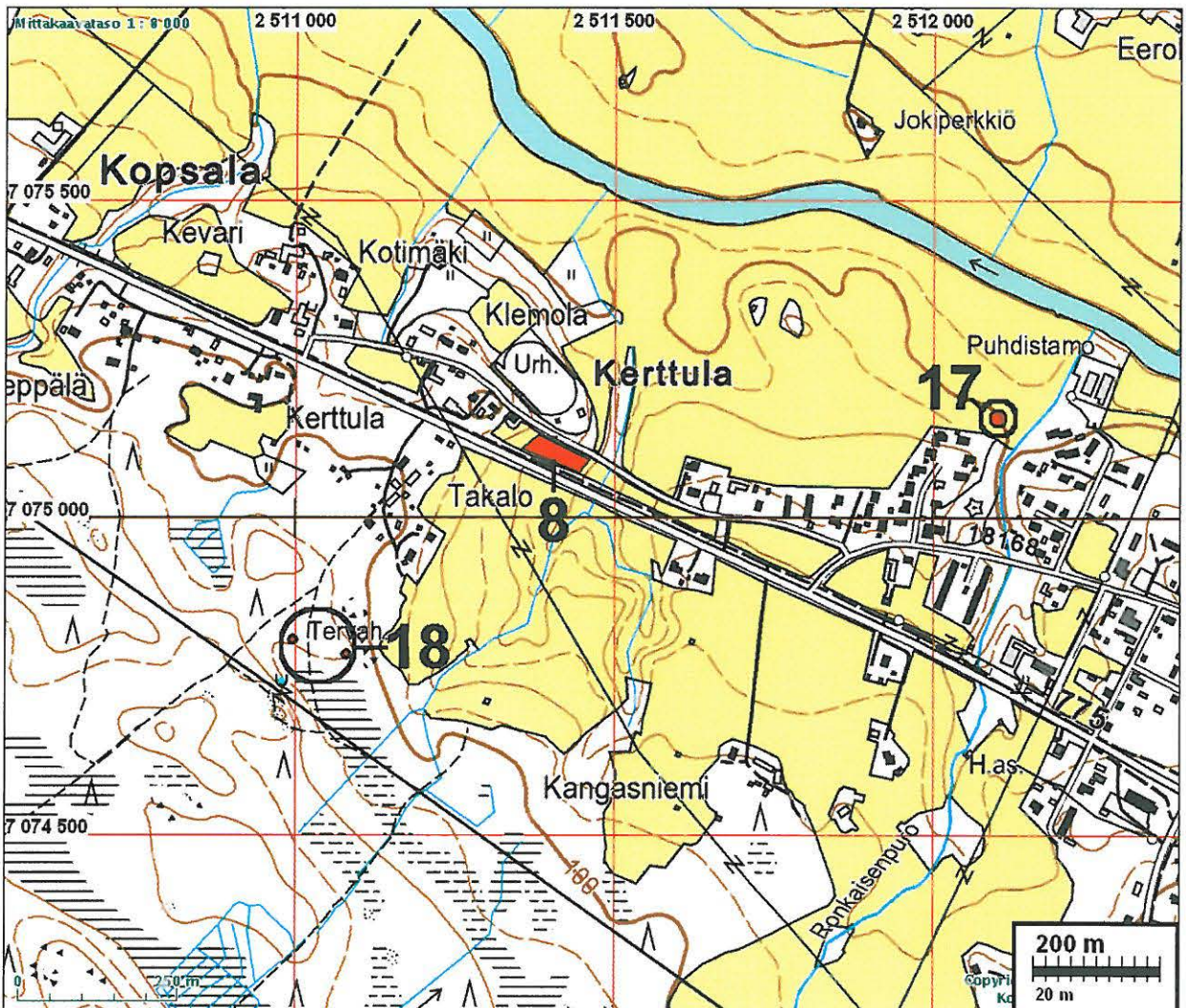
Kartta: 2342 04 Toholampi
x: 7075 11 y: 2511 38 z: 85
p: 7078 05 i: 3363 44

Tutkijat: Moisala A 1973 inventointi, Jussila T 2007 inventointi, Schulz H-P 2007 inventointi

Löydöt: KM 3627:19, kivitalta, mahdollisesti tältä asuinpaikalta.

Sijainti: Paikka sijaitsee Toholammen kirkosta 2,5 km luoteeseen, vt 776:n varrella, sen ja urheilukentän välisellä kaakkoon viettävällä kapealla pellolla.

Huomiot: Paikalla on havaittiin kvartseja v. 1973 inventoinnissa. Inventoinnissa v. 2007 oli pelto nurmella eikä siitä saatu lisähavaintoja. Kartalla oleva paikan rajausta on arvio joka perustuu aiempiin havaintoihin. Schulzin aiempien havaintojen mukaan paikka rajautuisi kaakossa n. 87,5 m korkeuden tuntumaan ja olisi siten esitettyä hieman suppeampialainen.



TOHOLAMPI 9 NURMELA/RIIHIMÄKI

- Rauh.lk: 2
- Ajoitus: kivikautinen
Laji: asuinpaikka
- Kartta: 2342 04 Toholampi
x: 7073 83 y: 2513 27 z: 93 ±2 m, paikannus ±100 m
p: 7076 68 i: 3365 26
- Tutkijat: Moisala A 1973 inventointi, Jussila T 2007 inventointi, Schulz H-P 2007 inventointi
- Sijainti: Paikka sijaitsee Toholammen kirkosta 0,3 km länteen, loivasti etelä-kaakkoon viettävässä pellossa. Tarkka paikka ja rajaus epäselvät.
- Huomiot: V 1961 on alueelta löytynyt liesi, palomaata ja tasataltta (Toholammen kotiseutuyhd. kokoelmat no 39). Aiemmin on maanomistaja löytänyt alueelta peltotöissä useita esineitä (Toholammen kirkonkylän kansakoulun kokoelmat). Löydöt noin korkeusväliä 92-95 m. Sekä vuoden 1973 että 2007 inventoinnissa oli pelto nurmella, eikä havaintoja mahdollisesta asuinpaikasta saatu. On mahdollista – jopa todennäköistä, että alueella sijaitsee kivikautinen asuinpaikka, mutta sen tarkka sijainti ja rajaus ovat hyvin epäselvät, sekä se mitä siitä on vielä jäljellä.

Kartta sivulla 5

TOHOLAMPI 13 VÄINÖLÄ

- Rauh.lk: 2
- Ajoitus: kivikautinen
Laji: asuinpaikka
- Kartta: 2342 04 Toholampi
x: 7074 27 y: 2513 12 z: 90 ±1 m
p: 7077 12 i: 3365 13
- Tutkijat: Moisala A 1973 inventointi, Karjalainen T 1993 tarkastus, Schulz H-P 2007 inventointi
- Löydöt: KM 27763, kvartsi-iskoksia, Karjalainen T 1993, diar. 25.11.2007.
- Sijainti: Paikka sijaitsee Toholammen kirkosta 0,6 km luoteeseen, koilliseen, jokilaaksoon viettävän peltorinteen keskivaiheilla.
- Huomiot: Aiempien inventointien koordinaatit viittaavat 20-30 m enemmän koilliseen mitä v. 2007 tehdyt asuinpaikkahavainnot, jolloin kynnyksessä pellossa havaittiin kvartseja selkeästi rajautuvalla alueella. Paikan rajaus on tehty v. 2007 havaintojen perusteella. Aiempien tietojen perusteella olisi n. 30 m koilliseen löytynyt kivialtta.

Kartta sivulla 5

Kuva seur. sivulla



Väinölän asuinpaikka pellossa, kuvattu kirkon suuntaan kaakkoon. Kuva H-P Schulz.

TOHOLAMPI 14 VÄINÖLÄ 2

Rauh.lk: 2

Ajoitus: kivikautinen
Laji: asuinpaikka

Kartta: 2342 04 Toholampi
x: 7074 39 y: 2513 02 z: 92 ±1 m
p: 7077 25 i: 3365 04

Tutkijat: Schulz H-P 2007 inventointi

Löydöt: KM 37062:1, 7,7 g, 1 kpl, kvartsikaavin, Schulz H-P 2007, diar. 25.11.2007, pellostasta, mitat 26 x 21 x 10 mm, korkeateräinen.
:2, 174 g, 1 kpl, kvartsiydin, pellostasta.
:3, 4,8 g, 1 kpl, kvartsipurasin, Kvartsikärki, "pora", selvä ja kaunis uurrinisku, terävä kärki, mitat 41 x 11 mm.
:4, 28 g, 4 kpl, kvartsi-iskoksia.

Sijainti: Paikka sijaitsee Toholammen kirkosta 0,8 km luoteeseen, koilliseen, jokilaaksoon viettävän peltorinteen keskivaiheilla.

Huomiot: Inventoinnissa 2007 poimittiin suppealta ja selvästi rajautuvalta alueelta kvartseja. Havaintomahdollisuudet kosteassa kynnöspellossa olivat hyvät.

Kartta sivulla 5

Kuva seur. sivulla



Etualalla Väinölä 2 asuinpaikka ja taustalla Väinölä 1 asuinpaikka. Kuvattu luoteeseen. Kuva H-P Schulz.



Väinölä 2:stä löydetty kvartsipurasin. ns. uurrinisku ja kärki oikealla. Kuva T. Jussila



TOHOLAMPI 15 VÄINÖLÄ 3

- Rauh.lk: 2
- Ajoitus: kivikautinen
Laji: asuinpaikka
- Kartta: 2342 04 Toholampi
x: 7074 48 y: 2512 96 z: 90 ±1 m
p: 7077 34 i: 3364 98
- Tutkijat: Schulz H-P 2007 inventointi
- Löydöt: KM 37063, 74 g, 6 kpl, kvartsi-iskoksia, Schulz H-P 2007, diar. 25.11.2007, pellostasta.
- Sijainti: Paikka sijaitsee Toholammen kirkosta 0,9 km luoteeseen, koilliseen, jokilaaksoon viettävän peltorinteen keskivaiheilla.
- Huomiot: Inventoinnissa 2007 poimittiin suppealta ja selvästi rajautuvalta alueelta kvartseja. Havaintomahdollisuudet kosteassa kynnöspellossa olivat hyvät.

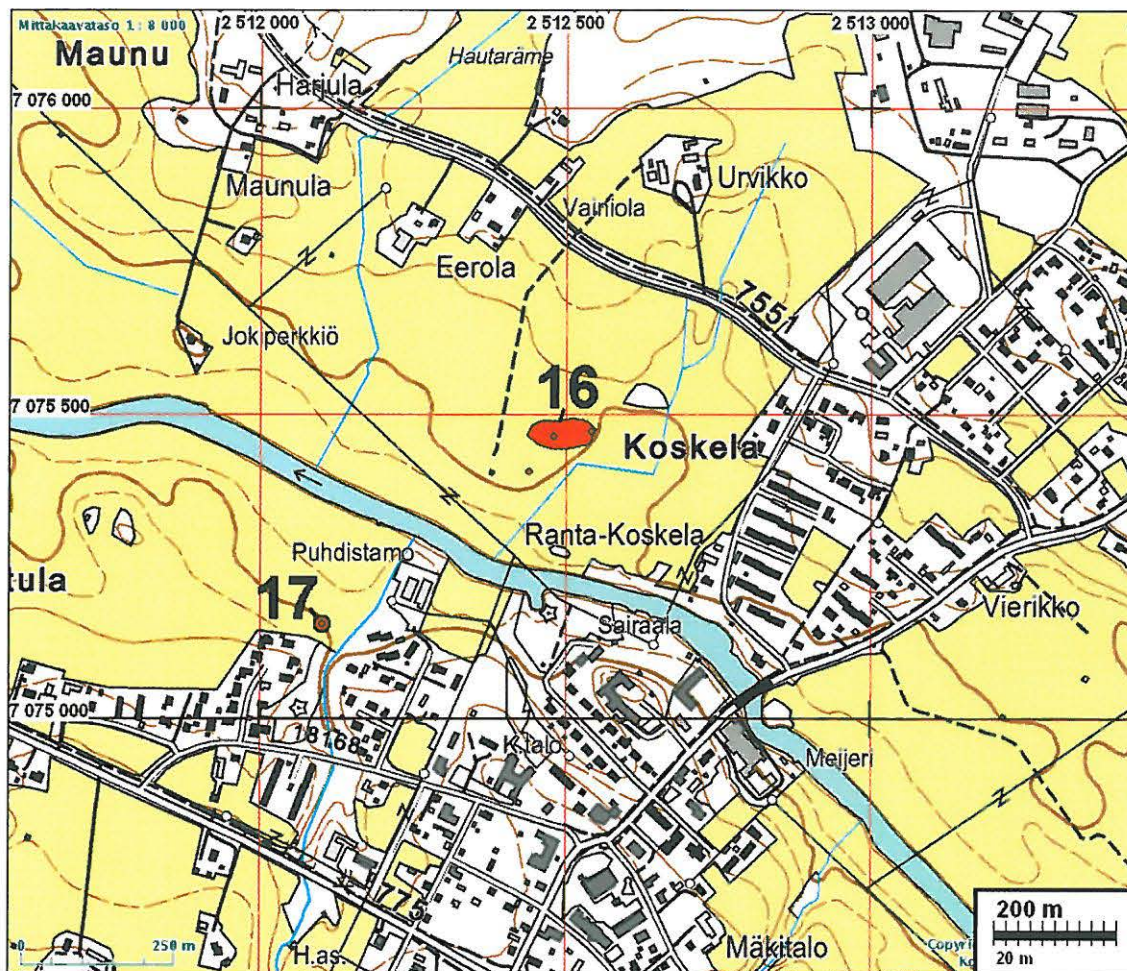
Kartta sivulla 5

TOHOLAMPI 16 KOSKELA

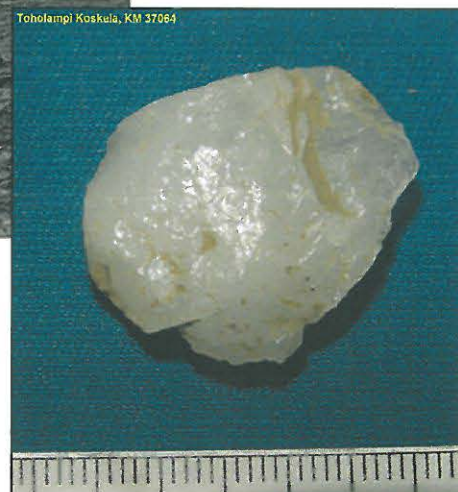
- Rauh.lk: 2/3
- Ajoitus: kivikautinen
Laji: asuinpaikka - mahdollinen
- Kartta: 2342 04 Toholampi
x: 7075 47 y: 2512 51 z: 90 ±1 m
p: 7078 35 i: 3364 58
- Tutkijat: Jussila T 2007 inventointi, Schulz H-P 2007 inventointi
- Löydöt: KM 37064:1, 4,5 g, 1 kpl, kvartsikaavin, Jussila T 2007, diar. 25.11.2007, pellostasta, mitat 27 x 23 x 6 mm, kaarevateräinen.
:2, 1 kpl, palanutta luuta, pellostasta.
- Sijainti: Paikka sijaitsee Toholammen kirkosta 2,0 km luoteeseen, n. 230 m lestijoen pohjoispuolella Meijerin sillan kohdalta n. 500 m luoteeseen, matalalla, joen suuntaisella peltokumpareella.
- Huomiot: Paikalla on jokeen laskevan peltorinteen takana laakea matala peltokumpare, jonka keskeltä löytyi lokakuussa yksi kvartsikaavin. Myöhemmin marraskuussa löytyi kumpareen itäreunalta palaneen luun fragmentti. Vaikka löydöt ovat vähäisiä on varsin mahdollista, että kumpareella on kivikautinen asuinpaikka – luuta ja kvartseja harvemmin hukataan/uhraataan veteen, kuten selvästi on usein kiviesinelöytöjen kohdalla. Topografia on sopiva asuinpaikalle.

Kartta seuraavalla sivulla

Kuva seur. sivulla



Toholampi Koskela, KM 37084



Koskelan löytökohdat merkitty nuolilla.
Kuvattu etelä-lounaaseen joen suuntaan. Kuva H-P Schulz.

Oikealla: paikalta (kuvassa oik. nuoli) löydetty
kvartsikaavin. Terä vasemmalla. Kuva T. Jussila.

TOHOLAMPI 17 PUHDISTAMO

Rauh.lk: 3

Ajoitus: kivikautinen
Laji: löytöpaikkaKartta: 2342 04 Toholampi
x: 7075 16 y: 2512 10 z: 80 ±1 m
p: 7078 06 i: 3364 15

Tutkijat: Schulz H-P 2007 inventointi

Löydöt: KM 37065, 54,8 g, 1 kpl, kivikirves, Schulz H-P 2007, diar. 25.11.2007, Etelä-Suomalainen tasataltta, tiivistä vihertävän harmaata kivilajia - lähes "jaspista" tms. Mitat 57 x 37 x 15 mm, leveys terän kohdalta, kanta 27 mm leveä.

Sijainti: Paikka sijaitsee Toholammen kirkosta 2,0 km luoteeseen, Lestijoen eteläpuolella n. 185 m, loivasti jokeen laskevassa pellossa, rannassa olevanpuhdistamon lou-naispuolella n. 125 m.

Huomiot: Kynnöspellosta löytyi komea kivitaltta. Mitään muuta esihistoriaan viittaavaa ei ha-vaittu.

Kartta edellisellä sivulla



Taltan löytöpaikka. Kuvattu etelään. Kuva H-p Schulz.



Puhdistamon talta:



Kuvat T. Jussila

TOHOLAMPI 18 KERTTULAN TERVAHAUDAT

Rauh.lk: 2

Ajoitus: historiallinen
Laji: valmistus: tervahauta

Kartta: 2342 04 Toholampi
x: 7074 81 y: 2511 00 z: 103 ±1 m
p: 7077 76 i: 3363 04

Sijainti: Paikka sijaitsee Toholammen kirkosta 2,7 km länteen, metsässä Takalon talosta etelä-lounaaseen.

Huomiot: Paikalla on kaksi tervahautaa, merkitty maastokarttaan. Koordinaatit lännen puoleiseen, siitä 80 itä-kaakkoon toinen tervahauta (y 2511080 x 7074784) .

TOHOLAMPI 19 ORAVALAN TERVAHAUTA

Rauh.lk: 2

Ajoitus: historiallinen
Laji: valmistus: tervahauta

Kartta: 2342 04 Toholampi
x: 7072 58 y: 2513 20 z: 102 ±1 m
p: 7075 43 i: 3365 13

Sijainti: Paikka sijaitsee Toholammen kirkosta 1,2 km etelään, tien nro 775 länsipuolella 385 m, metsässä.

Huomiot: Paikalla on tervahauta, joka merkitty maastokarttaan.