

Toholammin pitäjän inventointi 1973

Anja Moisala

Johdanto

Toholammin esihistoriallisten muinaisjäännösten inventoinnin suoritin 11.7.- 22.7.1973 välisenä aikana liikkuen autolla. Työn tilasi ja rahoitti Vaasan läänin seutukaavaliitto. Kertomuksessa on löytöpaikat luetteloidu juoksevasti pitkin Lestijoen vartta alkaen kunnan kaakkoisosasta joen oikealta puolelta. Ensimmäinen on mainittu kiinteät muinaisjäännökset. Maastossa on suunnitelmassa käytetty 6000-jakoista käsisuunta-kehää ja karttatyössä lisäksi yleistasomittaria.

Kertomukseen kuuluu:

- johdanto
- yleiskarttana topografikartta 1:100 000 :lehdet 2324, 2341, 2342, joille on merkitty myös kiinteät muinaisjäännökset
- esinehakemisto
- luettelo paikallistamattomista irtolöydöistä
- löytöpaikkakuva-asetukset sekä
- peruskartta 1:20 000 :lehdet 2324 10, 2341 03, 2341 06, 2341 08, 2341 11, 2341 12, 2342 01, 2342 02, 2342 04, 2342 05, 2342 07, 2342 08
- ote peruskarttalehdestä 1:10 000 2342 04 A (Toholampi 9)
- pahville liimattuja valokuvia 10 kpl (f. 40701-40710)
- luettelo paikallistetuista irtolöydöistä

Helsingissä helmikuun 4.pnä 1974



Maantietoa

Toholampi sijaitsee Keski-Pohjanmaalla Lestijoen keskijuoksun varsilla naapureinaan Kälviä, Lestijärvi, Sievi ja Kannus. Pinta-ala on ilman vesiä 544,6 km².

Kunta käsittää pitkänomaisen kaakosta luoteeseen suuntautuvan alueen, jonka keskellä Lestijoki virtaa. Korkeus merenpinnasta vaihtelee vähän: Lestijoen laakso on n.70-90m korkeudella, luoteessa jonkin verran matalammalla kuin kaakossa. Laakson sivuilla maaperä nousee kaikkialla yli 100m korkeuskäyrän. Pintamuotojensa puolesta Toholampi liittyy läheisesti naapurikuntiinsa, joissa Pohjanmaan rannikkoalueen laakea maisematyyppi on vallitseva.¹⁾

Maaperäaineksista on moreeni vallitseva. Se on suurelta osalta turvekerrosten peitossa, mutta muodostaa myös kaakkois-luoteisuuntaisia harjanteita ja ympäristöstään kohoavia matalahkoja moreenimäkiä. Hiekka sekä savi- ja hiesuesiintymiä tavataan vain jokivarsilla.²⁾

Toholammin läpi johtaa kaakkois-luoteissuunnassa Lestijärvi-Kannus-tie seuraten Lestijoen vasenta rantaa. Tietä on oijottu ja kestopäällystetty 60-lta lähtien. Lestijoen oikean puoleista rantaa seuraava tie on sorapäällysteinen paikallistie.

1) Suomenmaa Vaasan lääni VII, 1925 s.297-301

2) Suomenmaa 3 Kajaani-Kokemäki, 1970 s.78

Katsaus Toholammin kiinteisiin muinaisjäänöksiin

Vanhemman kivikauden aikana laski merenranta Toholammilla nykyiselle 86m korkeudelle ja kampakeramiikka I 1-vaiheen aikana nykyiselle 77m korkeudelle -arvot ovat alarajoja (suullinen tieto A.Siiriäinen). Kapea vuonomainen merenlahti työntyi pitkän nykyistä Lestijoen laaksoa lähelle Lestijärven rantaa. Kivikauden löydöt keskittyvät tämän vähitellen kapenevan ja lyhenevän 'vuonon' rantamille. Suomensjärven kulttuuriin viittaavia irtolöytöjä Toholammilta ovat: tasataltta (KM 3617:20) kirkonkylän Nivalasta (inv.no 29) sekä kaksi alkeellista tasataltta Isoltakankaalta (Tohol.kansak.kok.) inv.no:t 15 ja 16. ¹⁾

Kivikautisten asuinpaikkojen ajoittaminen on vaikeaa, koska kenttätutkimuksia ei Toholammilla ole aikaisemmin suoritettu. Kauimpana 'vuonon' pohjukassa ovat Sykäräisen (inv.no 1) ja Kleemolan (inv.no 2) asuinpaikat. Korkeuskäyrien mukaan ne sijaitsevat myös merenpinnasta ylinpänä (Sykäräinen 117,5-120m ja Kleemola 100m korkeudessa).

Jäljelle jäävät asuinpaikat keskittyvät lähelle Toholammin kirkonkylää, alueelle, jossa Lestijoki tekee jyrkähkön mutkan itään. Riihimäen (inv.no 9), Aho-Mäen (inv.no 5) ja Linnalan (inv.no 4) asuinpaikat sijaitsevat 86m yläpuolella (Riihimäki 92,5m, Aho-Mäki 90m ja Linnala 87,5m). Kerttulan asuinpaikka (inv.no 8) on 85m korkeudella ja Särkimäki (inv.no 3) 82,5-85m:n.

Paikallistetusta irtolöydöistä vain yksi (inv.no 32) on 80m korkeudella, kaikki muut ovat yli sen - aina 125m:n (inv.no 10).

Kvartsia löytyi asuinpaikkojen yhteydessä suhteellisen niukas-

ti - poikkeuksena Sykäräinen (inv.no 1), jossa iskoksia oli runsaasti. Kivilaji-iskennäisiä esiintyi Särkimäen asuinpaikalla (inv.no 3) runsaasti.

Keramiikkaa ei Toholammin alueelta löytynyt.

Inventoinnin yhteydessä tavattiin kunnan luoteis-osassa Riuttassa kaksi ajaltaan epämääräistä aitamaista kivilatomusta (inv.no:t 6 ja 7). Molemmat sijaitsevat 80m merenpinnan yläpuolelle kohoavilla kumpareilla.

Varmoja pronssi- ja rautakautisia löytöjä ei Toholammilta tunneta. Nähtävyyksinä Toholammin muinaisjäännöksistä on Riuttasen huolellisesti rakennetulla ja suhteellisen hyvin säilyneellä kivilatomuksella (inv.no 7).

- 1) V.Luho, Suur-Lohtajan muinaiset vaiheet s.11-25. Suur-Lohtajan historia I. Kokkola 1957.

Toholammin paikallistetut irtolöydöt

inv.no10, kourutaltoa (Toholammin kotiseutuyhdistys no37)

Koululainen Jukka Salo löysi Kortemaan talon pellolta n.150m talosta etelään. Talo on autiona, eikä ^{TARKKAA} löytöpaikkaa saatu varmistetuksi. Talon sijainti on PK 2341 08 Sykäräinen x=7059 88, y=522 14, z=115.

inv.no11, tasataltoa (KM 4349:2)

Juho Honkala löytänyt ojan kaivuussa n.1/2km etelään Honkalan talosta. Läh. Jaakko Pitkäkangas 1904. Talon sijainti on PK 2341 06 Purontaka x=7062 64, y=519 27, z=105.

, tasataltoa (KM 2350)

Löydetty Honkalan talon pellosta kynnettäessä. Lahjoittanut Johannes Schönberg 1885. Talon sijainti ks.edellä. Nykyinen isäntä kertoi löytäneensä pihamaalta pellosta pari kiviesinettä, joita ei kuitenkaan enää löytynyt.

inv.no12, tasataltoa (KM 2804:8)

Asialan kylästä "Aapon tuvan Sakrilta". Toimittanut yo.E.Takala . Kyseessä on Mäki-Asialan Sakri, joka eli 1846-1897. Tupa on sijainnut aikoinaan PK 2341 06 Purontaka x=7063 82, y=518 55, z=105. Paikalla ei näkynyt mitään erikoista.

inv.no13, kourutaltoa (KM 5911)

N.100m Kallisen koskesta ylöspäin Kallisen talon maalta. Läh. talollinen Kalle Kallinen. Lumastettu v.1911. Talo on tyhjiällä, eikä tarkkaa löytöpaikkaa saatu varmistetuksi, ko.pelloilla ei näkynyt mitään erikoista. Talon sijainti on PK 2341 06 Puron-

taka x=7064 60, y=517 44, z=95.

inv.no14, käyräselk. kourutaltoa (Tohol.kotiseutuyhdistys)

Löytänyt koulul. Simo Nivala kotitilansa Tupalan maalta Kädenpuron törmältä ojakaivannosta (nyt peltona). Löytöpaikka on PK 2341 06 Purontaka x=7064 88, y=518 10, z=97,5. Paikalla ei mitään erikoista.

inv.no15, tasataltoa (Tohol.kirkonkylän kansakoulu)

Löysi Hugo Honkonen (v.1930?) Isoltakankaalta Iso-Tervalan puron rannalta pellolta kyntöviilloksesta. Löytöpaikka on PK 2341 06 Purontaka x=7066 37, y=518 16, z=102,5. Paikalla ei mitään erikosta.

inv.no16, tasataltoa (Tohol.kirkonkylän kansakoulu)

Löysivät Arvi Leppäaho ja Hugo Honkonen (v.1930?) Esa Leppäahon maalta viemäriojan kaivuussa. Löytöpaikka on PK 2341 06 Purontaka x=7067 22, y=517 15, z=97,5. Paikalla ei mitään erikoista.

inv.no17, kourutaltoa (Tohol.kirkonkylän kansakoulu)

Löytänyt koulul. Kleemola v.1952 Kärjenpuron varresta. Ko.metsään raivattu laaja peltoaukea. Löytöpaikka on PK 2342 04 Toholampi x=7070 92, y=516 66, z=90. Paikalla ei mitään erikoista.

inv.no18, poikkikirves (KM 12753)

Löysi mv.Sulo Lahti v.1949 tilansa ^{Välitalon} maalta ns.Hautapellosta uudispeltoa raivatessaan. Toimitti Sulo Lahti v1951. Löytöpaikka on Kärjenpuron savi-multasekaista rantatörmää, PK 2342 04 Toholampi x=7071 20, y=516 78, z=85. Paikalla ei mitään erikoista.

inv.no19, kourutaltoa (KM 4356:2)

Löysi Juho Parhiala Parhialan kylästä 0,5km länteen Nevamaalta, 60sm syvyydestä maasta. Läh. Jaakko Pitkäkangas v.1904. Rak.mest(?) Viljo Määttäsen mukaan ko.aikana alueella suoritettiin valtion suon ojitustöitä. Löytöpaikka Määttäsen antaman tiedon mukaan on PK 2342 04 Toholampi x=7074 84, y=515 90, z=90,

inv.no20, kourutaltoa ; TOHOLAMMIN KIRKONKYLÄN KANSAKOULU
KM19337

Löysi Reino Oravala v.1935 Parhialan kylästä Kortesuolta, 'Mäenpään keto' nimiseltä pellolta suomaan vierestä. Löytöpaikka on PK 2342 04 Toholampi x=7075 63, y=516 88, z=97,5.

Paikan nykyinen omistaja on Alpo Pahikainen, Kortesuso 32⁴⁴, Parhiala.

inv.no21, kirves (KM 2583:1)

, kourutaltoa (KM 2583:2)

Porkolan talon pellosta. Lahj. Johannes Schönberg. Ko. on Erkki Porkolan talo, joka on nyt tyhjillään. Vanhaemäntä Porkolan ker-
toman mukaan ainakin toinen esine löytyi pihamaalta ns. Kangaspel-
lostä, jossa oli myös 'ukonkiveä'. Paikka tarkastettiin, mutta
mitään erityistä ei löytynyt (koekuoppien teko oli erittäin vai-
keaa, koska maa on ollut käyttämättömänä pitkän aikaa). Ilmoitettu
löytöpaikka on PK 2342 04 Toholampi x=7075 56, y=513 47, z=95.

inv.no22, tasataltoa (Tohol.kotiseutuyhdistys)

Löysi Yrjö Kellosalo v.1956 Yrjö Kotilan palstan rajalta, n.200m maantiestä. Löytöpaikka on PK 2342 04 Toholampi x=7077 58, y=510 60, z=95. Paikalla ei näkynyt mitään erikoista.

inv.no23, kourutaltoa (Tohol. kirkonkylän kansakoulu)

Löysi Viljami Kotila (1930-lla) Käännän kylän Karsikon soranotto-
paikalta. Paikka on 'tyhjennetty' eikä sitä ole käytetty enää vuo-

siin. PK 2342 04 Toholampi x=7079 45, y=511 14, z=117,5.

inv.no24, tasataltta (KM 2678:548)

, tasataltta (KM 2678:549)

Riutan kylän Kangastalon (Ojatalo) pellosta. S.Wikkmanin lähetys 1890

Matti Lepistön omistaman Kangastalon tilan sijainti on PK 2342 02

Ylikannus x=7084 40, y=505 70, z=80.

inv.no25, kirves ^{KM} (10940)

Löytyi Laitala- nimiseltä kankaalta n.20m Hautapellon tilan asuinrakennuksesta luoteeseen- peltotöissä maanpinnasta. Paikasta n.25m etelään 30-35sm syvyydestä tullut esiin puuhiiltä. Läh. T.Laitala 1938.

Kirveen löytöpaikka on PK 2342 01 Tiilikkalankylä x=7078 91, y=508 21, z=90. Paikalla ei näkynyt mitään erityistä.

inv.no26, kourutaltan katk.(KM 2941:2)

Antti Nisulan lapset löytäneet. Toimittanut yo.E.Takala, 1892.

Ko. Kankaanpään talo, joka sijaitsee PK 2342 01 Tiilikkalankylä x=7076 90, y=508 44, z=97,5.

inv.no27, vasarakirveen puolikas (KM 11749)

Kangasniemen tilan maalta. Läh. Kalervo Virrankoski 1947.

Tilanomistajan Erkki Silvolan mukaan kirves löytyi päärakennuksesta kaakkoon lähipellolta. Löytöpaikka on PK 2342 04 Toholampi x=7074 66, y=511 73, z=92,5. Paikalla ei mitään erikoista.

inv.no28, saha (KM 16499) hiekkakiveä

Löysi Veikko Oravala Oravalan kenkäkaupan pihamaalta puutarhatöissä. Läh. opettaja Aimo Kotila. Löytöpaikka on PK 2342 04 Toholampi x=7074 74, y=512 46, z=90.

inv.no29, tasataltta (KM 3617:20)

Löysi Mikael Nivala kirkonkylän Nivalan talon pellosta vanhan tuvan raunioista. Läh. Kaarlo Moilanen 1898. Ilmeisesti löytöpaikka on PK 2342 04 Toholampi x=7074 55, y=512 86, z=90.

, vinoteräinen kiviesine (KM 2756:3)

Löysivät Janne Särkimäki ja Aleksi Kopsala Nivalan talon maalta vanhan tuvan, ~~multapenkistä~~. Toimitt.yo.Yrjö Vichman 1891. Löytöpaikka ks.edellä.

, tasataltta (KM 2678:551)

Fredrik Nivalan pellosta. S.Wikkmanin lähetys 1890. Ks.edellä.

,tasataltta (KM 3414:2)

Löysi Johan Nivala talonsa pelloilta. Läh.Kirkollinen toimikunta 1897. Ks.edellä.

Nivalan tilan pihamaa ja Lestijokeen viettävät ^{viljellyt}rinteet tarkastettiin, mutta kivikautiseen asuinpaikkaan viittaavia merkkejä ei näkynyt.

inv.no30, kivikirves (Tohol.kotiseutuyhdistys)

Löysi Eino Ahokas v.1956 Toholammin kirkosta n.400m etelään nk.Kettukankaalta. Löytöpaikka on PK 2342 04 Toholampi x=7073 04, y=513 56, z=95. Paikalla ei mitään erikoista.

inv.no31, tasataltta (Pohjanmaan hist.museo 808)

Kivelän tilan maalta Lestijoen rannalta ojaa kaivettaessa v. 1897.

Läh. konstaapeli Jaakko Louko v.1898. Talon sijainti on

PK 2342 04 Toholampi x=7073 80, y=513 78, z=92,5.

inv.no32, poikkikirves (Toht.A.Kallan perikunta,Hki)

, poikkikirves "

Löysi Herman Kerttula v.1928 Alatalon tilan pelloilta. Löytöpaikka on PK 2342 04 Toholampi x=7074 10, y=514 30, z=80.

inv.no33, kaksoistaltilta (KM 2113:3)

, kourutaltilta (KM 2113:4)

, tasataltilta (KM 2113:5)

, kaksoistaltilta (KM 2113:6)

, kourutaltiltan teelmä ?(KM 2113:7)

Löytänyt Tuomas Tuomaanpoika Lahnalampi pellosta. Läh. yo.A.Riippa 1882.

, reijällinen ase (KM 3414:1)

Lahnalammen talon maalta löysi talollisen poika Kalle Lahnanen 1897. Kalle Toivola, Lahnalammen suvun tarkkamustinen vanhus (yli 80v), muisti esineitä löytyneen Lahnalammen tilan halki Lestijokeen laskevan puron rantatöyräiltä. Puro on jyrkkärantainen, varsinkin eteläpuolelta, josta Toivolan mukaan suurin osa esineistä on löytynyt. Etelätöyräs oli tarkastuskesänä laitumena, Pohjoispuoli oli viljelty, mutta mitään erityistä ei näkynyt. Löytöpaikan kordinaatit on otettu joen uomaan PK 2342 04 Toholampi x=7071 77, y=514 15, z=85.

inv.no34, reikänuija (KM 11279)

Löysi mv.Väinö Lahnalampi Ylitalon tilan maalta pelto-ojaa kaivaessaan Kopsanpuron varrelta. Läh. Osuuskaasojen tarkastaja maist. Aarno Mikkola v.1941. Löytöpaikka on PK 2342 04 Toholampi x=7070 80, y=514 32, z=90. Paikalla ei mitään erikoista.

inv.no35, tasataltilta (Tohol. kirkonkylän kansakoulu)

Löysi Leuno Riihimäki Toini Nivalan pellosta v.1950. Löytöpaikka on PK 2342 04 Toholampi x=7074 32, y=513 06, z=90. Paikalla ei näkynyt mitään erikoista.

Toholammin paikallistamattomat irtolöydöt

128, kaksi talttaa

Löytyneet suosta, toimittanut Alfred Keckman 1854.

2113:1, kourutaltoa

Löytynyt peltotöiden yhteydessä läheltä jokea, toimittanut yo.A.Riippa 1882.

2113:2, tasataltoa

Löytynyt joenvarresta niityltä, toimittanut yo.A.Riippa 1882.

2113:8, liuskeveitsi

Löytänyt Fredrik Lehtimäki läheltä Lestijokea kiviröykkiön alta, jossa myös runsaasti hiiltä. Toimittanut yo.A.Riippa 1882.
Ks. jäljessä seuraavaa numeroa 4349:1.

2113:9, nuija

Toimittanut yo.A.Riippa 1882.

2678:550, tasataltoa

Riutan kylästä, toimittanut S.Wikkman 1890.

2678:556, kourutaltoa

Matti Jaakonpoika Järvisalon pellostä. Toimittanut S.Wikkman 1890. Ko. salo-torppaa ei ole enää olemassa - sijainnut aikoinaan PK 2341 06 Purontaka noin x=7069, y=510.

2678:557, tasataltta

Hietalan kylästä leski Liisa Hietalan pellosta. Toimittanut S.Wikkman 1890.Ks. jäljessä seuraavaa numeroa 3805:2.

2804:2, kivikirves

Juho Söyringin lapsi löytänyt Peltokankaan Niskan talon maalta. Toimittanut yo.E.E.Takala 1891. Niskan talon sanotaan sijainneen PK 2341 08 Sykäräinen $x=7057$ 22, $y=520$ 22, $z=125$.

2804:6, tasataltta

Silvolan talon maalta löytänyt torppari Juho Björckbacka. Toimittanut yo.E.E.Takala 1891.

→
3805:2, tasataltta

Alfred Hietala löytänyt pellolta. Toimittanut Jaakko Pitkäkangas.1900. Hietalan talo ko. aikaan on saatujen tietojen mukaan sijainnut PK 2342 04 Toholampi noin $x=7073$ 34, $y=514$ 22, $z=92,5$.

← 2941:3, vasarakirveen katkelma

Toimittanut yo.E.E.Takala 1892.

4349:1, tasataltta (kirves)

Lehtimäen kylästä Hakkio nimiseltä paikalta ojan kaivuussa löytänyt Erkki Lehtimäki. Toimittanut Jaakko Pitkäkangas 1904. Kyseessä lienee Lehtolan kylä ja tila on mahdollisesti Keski-Lehtola (nyk. omist. A.Lassila) PK 2341 06 Purontaka $x=7061$ 33, $y=519$ 00, $z=115$.

4356:1, kirves

Teofanias Salo löytänyt Salon maalta Häkkisen puron läheltä viljelemättömästä maasta talosta 20 sylvä etelään. Toimittanut Jaakko Pitkäkangas 1904. Saatujen tietojen mukaan talon silloinen sijainti PK 2342 04 Toholampi x=7070 29, y= 513 99, z=95. Paikalle on istutettu myöhemmin metsää.

Häkkilän kansakoulu:

kourutaltta löytänyt Arvo Kauppinen pellostä n. 10km. päästä Häkkilästä v.1936.

kaksoistaltta löytänyt Viljam Vuotila pellon ojasta n. 10km. päästä Häkkilästä.

tasataltta luultavasti Häkkilän kankaan laidasta. Häkkilän kangas PK 2342 01 Tiilikkalankylä x=7076 62, y= 509 14, z= 90.

kaksoistaltta luult. Häkkilän kankaan laidasta ks. ed.

kaksoistaltta ks. ed.

taltta ks. ed.

kourutaltta ks. ed.

kirveen katkelma ks. ed.

kaksoistaltta ks. ed.

reikäkivi mahdollisesti Häkkilän kankaan laidasta, lahjoitti Väinö Kaattari 1932. Ks.ed.

Toholammin kirkonkylän kansakoulu:

poikkikirves

Toholammin kotiseutuyhdistys:
reikäkivi löytänyt Arvi Ahola
no.40, tasataltta Koskelasta

Pohjanmaan historiallinen museo:
695, kourutalтта

Toht. Aarne Kalla (perikunta) Helsinki:
tasataltta antanut Oskari Tiilikka

Toholammin inventointikertomukseen liittyvä esinehakemisto

lp= täsmällinen löytöpaikka

tl= talo, jonka alueelta löytö

128	ei paik.	
2113:1	ei paik.	
2113:2	ei paik.	
2113:3	Toholampi 33	ilm. lp Lahnalampi
2113:4	"	"
2113:5	"	"
2113:6	"	"
2113:7	"	"
2113:8	ei paik.	
2113:9	ei paik.	
2350	Purontaka 11	tl Honkala
2583:1	Toholampi 21	lp Porkola "kangaspelto"
2583:2	"	"
2678:548	Ylikannus 24	tl Kangastalo
2678:549	"	"
2678:550	ei paik.	
2678:551	Toholampi 29	tl Nivala
2678:552	Toholampi 9	tl Ketola (ent.matkustajakoti)
2678:553	Toholampi 9	tl Nivala
2678:554	Toholampi 9	tl Ketola
2678:555	Toholampi 8	tl Kerttula
2678:556	ei paik.	
2678:557	ei paik.	

2678:558	Purontaka 2	tl Kleemola
2756:3	Toholampi 29	tl Nivala
2804:2	ei paik.	
2804:6	ei paik.	
2804:7	Purontaka 2	tl Kleemola
2804:8	Purontaka 12	tl Mäki-Asiala
2941:2	Tiilikkalankylä 26	tl Kankaanpää
2941:3	ei paik.	
3414:1	Toholampi 33	ilm.lp Lahnalampi
3414:2	Toholampi 29	tl Nivala
3617:19	Toholampi 8	tl Kerttula
3617:20	Toholampi 29	lp Nivala
3805:2	ei paik.	
4349:1	ei paik.	
4349:2	Purontaka 11	tl Honkala
4349:3	Purontaka 2	tl Kleemola
4356:1	ei paik.	
4356:2	Toholampi 19	lp Parhiala (om.Määttänen)
5798:4	Sykaräinen 1	tl Sykaräisen kansakoulu
5798:5	"	"
5798:6	"	"
5911	Purontaka 13	tl Kallinen
9517:1	Toholampi 4	tl Linnala
9517:2	"	"
9517:3	"	"
10940	Tiilikkalankylä 25	lp Hautapelto Laitala
11279	Toholampi 34	lp Ylitalo
11749	Toholampi 27	lp Silvola
12753	Toholampi 18	lp Välitalo "Hautapelto"

kourutalotta Toholampi 23 entinen Karsikon soranotto-
paikka

poikkikirves ei paik.

Toholammin yhteiskoulu:

tasataltta Toholampi 3 lp Särkimäki

Toholammin kotiseutuyhdistys:

pohj. tasataltta Purontaka 2 tl Klémola

tasataltta Toholampi 3 lp Särkimäki

reikäkivi ei paik.

käyräselk.kourutaltta Purontaka 14 lp Tupala

tasataltta Toholampi 22 lp Kotila

kirves Toholampi 30 lp Rantatalo

kourutaltta no: 37 Sykäräinen 10 tl Kortemaa

tasataltan osia 3kpl

no: 39 Toholampi 9 lp Riihimäki

tasataltta no: 40 ei paik.

Pohjanmaan historiallinen museo:

695 kourutaltta ei paik.

808 tasataltta Toholampi 31 tl Kivelä

Toht. Aarne Kalla (perikunta) Helsinki:

poikkikirves 2 kpl Toholampi 32 lp Alatalo

tasataltta ei paik.

reikäkiven kapp. Sykäräinen 1 tl Sykäräisen kansakoulu

14124	Sykaräinen 1	entinen Sykaräisen harju
16499	Toholampi 28	lp Oravala
19335	Sykaräinen 1	tl Harjuntaus (liitt. Sykaräisen harjuun)
¹⁹³³⁷⁻ Tohol. KIRKONK. KAUSAK.	Toholampi 20	lp Kortesusuo (om. Pahikainen)
19334	Purontaka 2	lp Kleemola "Pajapelto"

Häkkilän kansakoulu:

kaksoistalтта	ei paik.
kaksoistalтта	"
talтта	"
kourutalтта	"
kirveen katkelma	"
kaksoistalтта	"
reikäkivi	"
tasatalтта	"
kourutalтта	"
kaksoistalтта	"

Toholammin kirkonkylän kansakoulu:

x KOURUTALTTA		
tasatalтта	Toholampi 3	lp Särkimäki
kaksoistalтта	"	"
pohjal. tasatalтта	"	"
poikkikirves	Toholampi 9	lp Pollarinen
tasatalтта	Toholampi 35	lp Nivala
kourutalтта	Toholampi 9	lp Riihimäki
kourutalтта	"	"
kourutalтта	"	"
teelmä ?	"	"
tasatalтта	Purontaka 15	lp Iso-Tervalala
tasatalтта	Purontaka 16	lp Leppäaho
kourutalтта	Toholampi 17	lp Klemola

TOHOLAMPI

KIINTEÄT. HUONAINAJÄÄNNÖKSET
(SEUTUK. PIITOLE KASV. LUETTELLO)

1. inv. 1973 Sykäräinen, Sykäräisten kansakoulu
om. Toholammin kunta
Törmä RN:o 66⁷⁷ om. Irja Malkamäki
Hirvimäki RN:o 66³² om. Maire Jenonen
ja Kaino Kaattari
kivikautinen asuinpaikka alueella, joka
käsittää pihamaata, puutarhaa, tienvarsi-
männikköä ja laidunta II
peruskartta 2341 08 Sykäräinen
x = 7057 52
y = 520 58
z = 117,5 - 120
2. inv. 1973 Kleemola, Kumpula RN:o 41⁵³ om. Vieno
Kleemola
kivikautinen asuinpaikka (?) "Pajapellossa" II
peruskartta 2341 06 Purontaka
x = 7069 89
y = 516 18
z = 100
3. inv. 1973 Särkimäki, Hautakangas RN:o 36³
om. Väinö Särkimäki
kivikautinen asuinpaikka piha-, puutarha-
ja peltomaassa II
peruskartta 2342 04 Toholampi
x = 7073 14
y = 515 52
z = 82,5 - 85
4. inv. 1973 Linna, Linnala RN:o 28 om. Eeva Linna(la)
kivikautinen asuinpaikka viljelysmaassa II
peruskartta 2342 04 Toholampi
x = 7074 82
y = 514 24
z = 87,5

5. inv. 1973

Porkola, Aho-Mäki RN:o 27¹⁹

om. Martti Ahomäen perikunta
kivikautinen asuinpaikka viljelysmaassa II
peruskartta 2342 04 Toholampi
x = 7075 28
y = 513 50
z = 90

6. inv. 1973

Riutta, Kangastalo RN:o 1⁶⁸

om. Matti Lepistö
kiviaita I - II
peruskartta 2342 02 Ylikannus
x = 7084 38
y = 505 70
z = 80

7. inv. 1973

Riuttanen, Ojatalo RN:o 1⁴²

om. Olavi Uusitalo
kiviaita I-II
peruskartta 2342 02 Ylikannus
x = 7083 86
y = 505 70
z = 80

8. inv. 1973

Kerttula, Kerttula RN:o 23²⁷

om. Olavi Kerttula
kivikautinen asuinpaikka viljelysmaassa II
peruskartta 2342 04 Toholampi
x = 7075 10
y = 511 38
z = 85

9. inv. 1973

Nivala, Nurmela RN:o 25¹⁵

om. Leuno Riihimäki
Nivala RN:o 25¹² om. Toini Nivala
tila? om. Ahti Pollarinen, tila?
om. Ketola
kivikautinen asuinalue piha-, puutarha-,
laidun- ja viljelysmaassa,
jäänyt osin tien alle II

peruskartta 3242 04 Toholampi

x = 7073 84

y = 513 18

z = 92,5

fy'2 ok

Peruskartta 2342 04 Toholampi

S4L 3	Toholampi 3	Särkimäki, Hautakangas 36 ³	kivikaut. asuinpaikka
S4L 4	Toholampi 4	Kirkonkylä, Linnala 28	kivikaut. asuinpaikka
S4L 5	Toholampi 5	Kirkonkylä, Aho-Mäki 27 ¹⁹	kivikaut. asuinpaikka
S4L 8	Toholampi 8	Kirkonkylä, Kerttula 23 ²⁷	kivikaut. asuinpaikka
S4L 9	Toholampi 9	Kirkonkylä, Nurmela 25 ¹⁵	kivikaut. asuinpaikka
		Pollarinen	
		Ketola 25 ²⁴	
	Toholampi 17-23	Toholampi	kivikaut. irtolöytöjä
	Toholampi 27-35	Toholampi	kivikaut. irtolöytöjä ks luettelot paikallis- tehtävistä irtolöytöistä

A.Moisalan inventointi 1973

f. 40702

Toholampi

Toholampi 3

Särkimäki

Asuinpaikka sijaitsee Toholammin kirkosta 2100m suuntaan 17-90/60-00 Lestijoen itäpuolisen soratien varrella, tietä n.200m itään loivapiirteisen mäen lounaisrinteessä. Runsaasti kivilaji-iskoksia sekä kvartsia löytyi heti Särkimäen päärakennuksen lounaispuolelta pihamaalta kukkapienkistä ,puutarhasta ja perunamaasta rinteestä. Ilmeisesti myös päärakennus on löydösalueella, sillä talon peruskaivannosta (vv1934-1936) on löytynyt kolme talttaa (Toholammin kirkonkylän kansakoulun kokoelmat). Löytöalue alkaa 85m korkeuskäyrän tienoilta ja laskeutuu n.82,5m:n, maaperä on hiesu-savea. Asuinpaikka vaikuttaa rikkaalta, erityisesti kiinnittää huomiota kivilaji-iskosten runsaus.

TOHOLAMPI

2342 04

SÄRKIMÄKI

TOHOLAMPI 3

F. 40702



ASUINPAIKKA SUUNTAAN 17-50
LÖYTÖJÄ KIEN LAELTA JA LOUNAIS RINTEESTÄ

Py 2 849 01 0003

Peruskartta 2342 04 Toholampi

Toholampi

Toholampi 3

~~Särkimäki~~

x = 7073 14

y = 515 52

z = 82,5-85

kl: Särkimäki

tl: Hautakangas 36³

om: Väinö Särkimäki

os: Toholampi, Särkimäki

Kivikautinen asuinpaikka, II

Löydöt:

Toholammin kirkonkylän kansakoulu,	tasataltta
"	, pohjalainen tasataltta
"	, kaksoistaltta
Toholammin yhteiskoulu	, tasataltta
Toholammin kotiseutuyhdistys	, tasataltta

172 849 010004

Peruskartta 2342 04 Toholampi

Toholampi

Toholampi 4

Linnala

x = 7074 82

y = 514 24

z = 87,5

kl: Kirkonkylä

tl: Linnala 28

om: Eeva Linna(la)

os: Toholampi, Linna

Kivikautinen asuinpaikka, II

Löydöt:

KM 9517:1, kourutaltta

" :2, tasataltta

" :3, tasataltta

A.Moisalan inventointi 1973

Toholampi

Toholampi 4

Linnala

Asuinpaikka sijaitsee Toholammin kirkosta 1270m suuntaan 05-80/60-00 Lestijoen itäpuolisen soratien varrella, n.400m tiestä lounaaseen, Linnalan tilan alueella. Tilan päärakennuksen takaa lounaaseen viettävästä loivasta rinteestä - n.30-40m päässä talosta - talon länsipuolelta löytyi muutamia kvartsi-iskennäisiä. Rinne on viljelty, maaperä on hiekka-hiesua.

Kansallismuseoon aiemmin lähetetyt esineet (KM 9517:1,2,3) ovat saamieni tietojen mukaan löytyneet ko. rinteestä.

työ 849 01 0001

Peruskartta 2342 04 Toholampi

Toholampi

Toholampi 5

Aho-Mäki

x = 7075 28

y = 513 50

z = 90

kl: Kirkonkylä

tl: Aho-Mäki 27¹⁹

om: Martti Ahomäen perikunta

os: Toholampi, Porkola

Kivikautinen asuinpaikka, II

A. Moisalan inventointi 1973

f. 40703

Toholampi

Toholampi 5

Aho-Mäki

Asuinpaikka sijaitsee Toholammin kirkosta 1500m suuntaan 00-00/60-00 Toholampi-Sievi-tien varrella— Lestijoen itäpuolella — n.200m maantiestä kaakkoon, Ahomäen päärakennuksen eteläpuolelle pistävän laidunhakana käytetyn saarekkeen kärjessä ,paikalla olevan ladon itäpuolella. Maasto laskee loivasti lounaaseen kohti Lestijoen uoma. Rinne on viljelty, maaperä hiesua. Muutamia kvartsiäiskoksia löytyi kynnöksestä edellä mainitun ladon kohdalta ja sen (pohjois)koillispuolelta. Ahomäen poikien mukaan ko.pellolta on löytynyt jokin aika sitten kivikirves, jota ei kuitenkaan enää etsimisestä huolimatta löytynyt.

TOHOLAMPI

2342 04

AHO-MÄKI

TOHOLAMPI 5

F. 40703



ASUINPAIKKA SUUNNASTA 37-00

NÄKYMÄ YHI LESTIJOEN, SEN VASEMMHALTA RANUALTA

LÖYTÖKOHTA

M/2849 010008

Peruskartta 2342 04 Toholampi

Toholampi

Toholampi 8

Kerttula

x = 7075 10

y = 511 38

z = 85

kl: Kirkonkylä

tl: Kerttula 23²⁷

om: Olavi Kerttula

os: Toholampi, Kerttula

Kivikautinen asuinpaikka, II

Löydöt:

KM 2678:555, tasataltta

? KM 3617:19 , tasataltta

A.Moisalan inventointi 1973

f. 40708

Toholampi

Toholampi 8

Kerttula

Asuinpaikka sijaitsee Toholammin kirkosta 2500m suuntaan 50-50/60-00 Toholampi-Kannus tien varrella Kerttula-nimisellä mäellä. Asuinpaikka jää uuden oikaistun kestopäällystien ja vanhan alkuperäisen soratien väliin. Asuinpaikan kohdalla välittömästi vanhan soratien koillispuolella on Toholammin urheilukenttä. Asuinpaikka on viljellyllä mäellä etelärinteessä. Rinne on loivan terassinen, maaperä hiesua. Muutamia kvartseja löytyi suunnilleen rinteeseen puolivälistä alemmalta terassilta juuri 85m korkeuskäyrän yläpuolelta suppeahkolta alueelta soratien puoleiselta rinteenosalta. Samalta alueelta on isäntä O.Kerttulan mukaan peltotöiden yhteydessä tullut esille runsaasti hiiltä, nokea ja palanutta kuonaa. Mahdollisesti taltta KM 3617:19 on ko. tilan alueelta.

TOHOLAMPI

2342 04

KERTTULA

TOHOLAMPI 8

F. 40708



KERTTULAN MÄKI : KUVA EAAKOSTA
KVARTSI-ISKENNÄISIÄ

KJR 849 010009

Peruskartta 2342 04 Toholampi

Toholampi

Toholampi 9

Riihimäki

Pollarinen

Ketola

x = 7073 84

y = 513 18

z = 92,5

kl: Kirkonkylä

tl: Nurmela 25¹⁵

om: Leuno Riihimäki

tl: Pollarinen (?)

om: Ahti Pollarinen

tl: Ketola 25²⁴

os: Toholampi, Nivala

Kivikautinen asuinpaikka, II

Löydöt:

KM 2678:552, kolmisärmäinen ase

" 553, kourutaltta

" 554, kiviesine

Toholammin kirkonkylän kansakoulu, poikkikirves

" kourutaltta

" kourutaltta

" kourutaltta

" teelmä

Toholammin kotiseutuyhdistys,

kolme taltan kappaletta

A.Moisalan inventointi 1973

f. 40709, 40710

Toholampi

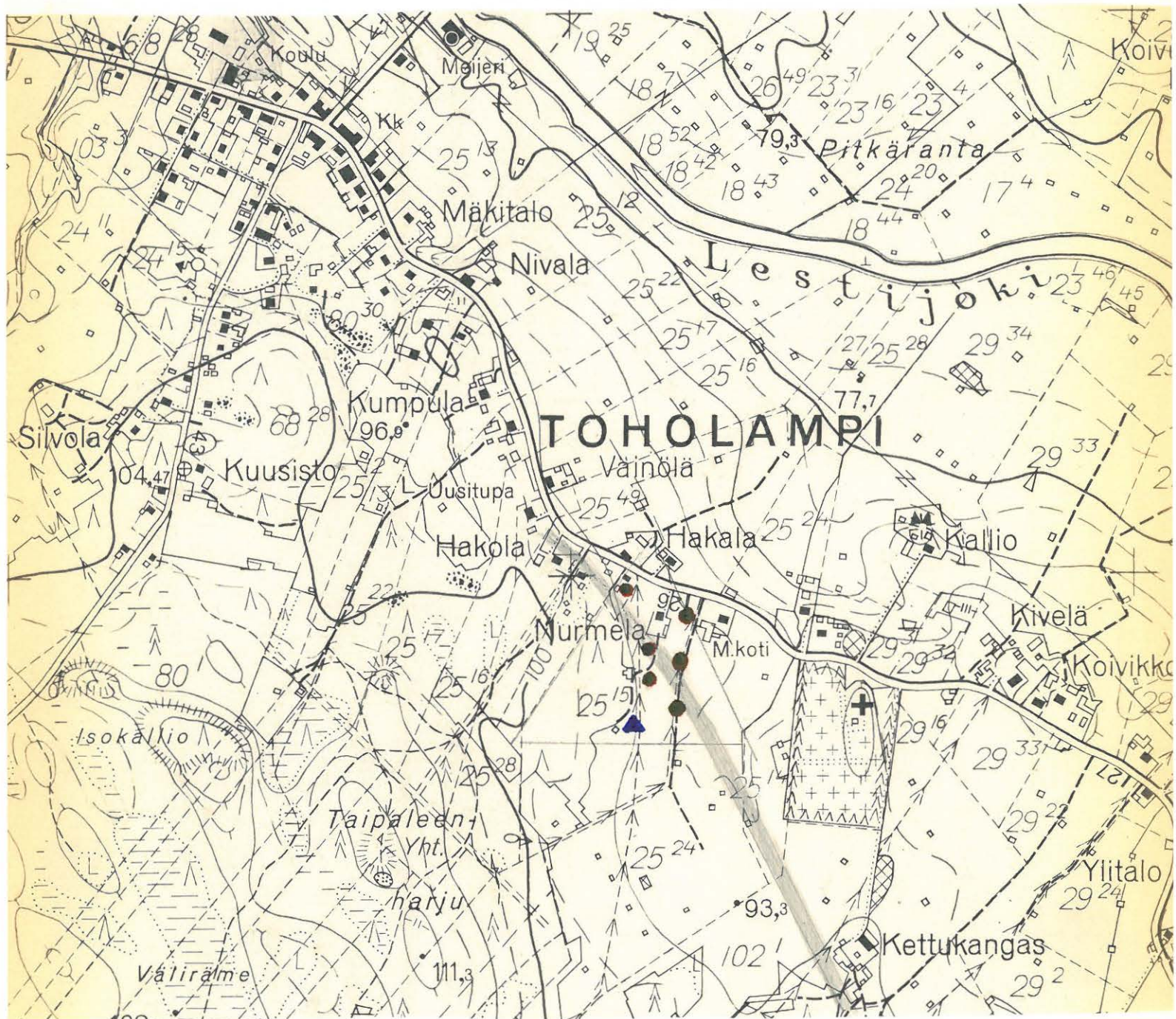
Toholampi 9

Riihimäki

Asuinpaikka sijaitsee Toholammin kirkosta 400m suuntaan 46-60/60-00 Lestijoen länsipuolella Toholampi-Lestijärvi-tien varrella ,kaakkoon viettävällä lövällä rinnealueella. Maaperä pintakerroksissa on hiesua, syvempänä tulee vastaan lihava savikko. Asuinpaikka vaikuttaa laaja-alaiselta; esinelöytöjä on kolmen naapuritilan alueelta, keskittymä saattaa sijaita Riihimäen maalla(Nurmelan tila). Todennäköisesti uusi tieoikaisu kulkee asuinpaikan ylitse —v.1961 löytyi paikalta tietöiden yhteydessä lieden-sija, palomaata sekä tasataltta (Toholammin kotiseutuyhdistyksen kokoelmat No39). Aikaisemmin ennen tieoikaisua on maanomistaja Leuno Riihimäki löytänyt samalta alueelta useita kiviesineitä (Toholammin kirkonkylän kansakoulun kokoelmat) maatöiden yhteydessä. Alueen löydöt sijoittuvat 92,5-95m korkeuskäyrien väliin. Leuno Riihimäki kertoi löytäneensä kvartsi-iskoksia peltotöissä tieoikaisun länsipuolella olevan niittyalueen "yläpäästä" läheltä metsänreunaa. Käydessäni paikalla kesällä -73 oli valtaosa alueesta laitumena, eikä asuinpaikan keskittymää ollut mahdollista määritellä tarkasti.

Ks. karttaliitettä

ASUINPAIKKA TOHOLAMPI 9 RIIHIMÄKI



↑ TIE OIKAISU

- RIIHIMÄEN ASUINPAIKALTA LÖYTYNEITÄ ESINEITÄ
- ▲ ILMOITETTU KVARTSI-ISKOSTEN LÖYTÖALUE

TOHOLAMPI

2342 04

Riihimäki

TOHOLAMPI 9

F. 40709

F. 40710



LÖYTÖALUE; NÄKYMÄ KAAKOSTA UUDENTIEN SUUNTAAN
TIE LEIKKAA ALUEEN HAKKI

A: LÖYDETTYJÄ ESINEITÄ

B: ILMOITETTU KVARTSI-ISKOSTEN LÖYTÖALUE

Peruskartta 2341 06 Purontaka

Purontaka 2 Kleemola, Kumpula 41⁵³

kivikautinen as.paikka

Purontaka 11-16 Purontaka

kivikautisia irtolöytöjä

ks. paikallisehdokkaan
irtolöytöjen luetteloa

14/12 849 01 0002

Peruskartta 2341 06 Purontaka

Toholampi

Purontaka 2

Kleemola

x = 7069 89

y = 516 18

z = 100

kl: Kleemola

tl: Kumpula 41⁵³

om: Vieno Kleemola

os: Toholampi, Kleemola

Kivikautinen asuinpaikka(?)[?], II

Löydöt:

KM 2678:558, tasataltta

KM: 2804:7 , kirveen teräkatkelma

KM 4349:3 , tasataltta

Toholammin kotiseutuyhdistys, pohjalainen tasataltta

A.Moisalan inventointi 1973

Toholampi

Purontaka 2

Kleemola

Asuinpaikka (?) sijaitsee Toholammin kirkosta 4700m suuntaan 24-40/60-00 Lestijoen itäpuolisen soratien varrella Kleemolan mäellä nk.pajapellossa, kuuluen nykyään tilan Kumpula 41⁵³ maihin. Oletettu asuinpaikka sijaitsee viljellyssä loivasti etelään laskevassa rinteessä, maaperä on hiesua. Parin kvartsi-iskoksen lisäksi löytyi paikkaa tarkistettaessa kynnöksestä alkeellinen tuura (tuuran teelmä?). Kleemolan kantatila ennen pirstomista on käsittänyt lähes koko mäen em. pajapelto mukaan luettuna ja on ilmeistä, että ainakin osa kansilehdellä mainituista vuosisadan vaihteessa Kansallismuseoon lähetetyistä kiviesineistä on löydetty etelärinteen jo silloin viljellyistä pelloista.

BJR 849 010007

Peruskartta 2342 02 Ylikannus

Toholampi

Ylikannus 7

Ojatalo

x = 7083 86

y = 505 70

z = 80

kl: Riutta(nen)

tl: Ojatalo 1⁴²

om: Olavi Uusitalo

os: Kannus, Riuttanen

Kiviaita, I-II

A.Moisalan inventointi 1973

f. 40706, 40707

Toholampi

Ylikannus 7

Ojatalo

Ajaltaan epämääräinen aitamainen kivilatomus sijaitsee Riuttasen kansakoulusta 700m suuntaan 30-50/60-00 Lestijoen länsipuolella vanhan Toholampi-Kannus-soratien varressa, 20m päässä tien länsipuolella. Kivilatomus on viljelysten keskellä erittäin kivikkoisella metsäsaarekkeella. Paikalla kasvaa tiheää kuusikkoa ja vesaikkoa, aluskasvillisuus on rehevää. Kiviaita on n.100m pitkä, koillis-lounaissuunnassa yli kankaan ylettyvä, erittäin huolellisesti ladottu. Kivilatomus näyttää suhteellisen eheältä; aidan keskivaiheilta on 2-3m matkalta kiviä poistettu, samoin on maantien puoleisesta päästä jonkun matkaa aita purettu. Aita on ladottu erisuuruisista kivistä, myös suuria maakiviä on käytetty rakennelmassa hyväksi. Latomuksen korkeus vaihtelee 70sm-120sm, juurelta sen leveys on monin paikoin yli 1m, päällystän leveys on keskimäärin n.70sm. Latomuksen poikkileikkaus on trapetsoidi. Latomus on merkitty peruskartalle 1:20 000. Metsäsaareke, jolla aita on, kohoaa 80m korkeuskäyrän yläpuolelle ja peruskartan mukaan aita ylettyy saarekkeen halki 80m käyrän laidasta toiseen. Latomuksen ikääminen on vaikeaa. Perimätietoa ei rakennelmaan liity.

YLIKANNUS

~~2342 02~~

OJATALO

YLIKANNUS 7



F. 40706

KIVILATOMUKSEN
KESKI OSAA POHJOI-
SESTA NÄHTYÄ



F. 40707

KIVILATOMUS S:STA 40-00

FOTO ANJA MOISALA 1993

Peruskartta 2342 02 Ylikannus

562 6

Ylikannus 6 Riutta, Kangastalo 1⁶⁸

aitamainen kivilatomus

562 7

Ylikannus 7 Riutta, Ojatalo 1⁴²

aitamainen kivilatomus

Ylikannus 24 Riutta

kivikautinen irtolöytö

49/12 849 010086

Peruskartta 2342 02 Ylikannus

Toholampi

Ylikannus 6

Kangastalo

x = 7084 34

y = 505 70

z = 80

kl: Riutta(nen)

tl: Kangastalo 1⁶⁸

om: Matti Lepistö

os: Kannus, Riuttanen

Kiviaita, I-II

/ Lk III

A.Moisala inventointi 1973

f. 40704, 40705

Toholampi

Ylikannus 6

Kangastalo

Ajaltaan epämääräinen aitamainen kivilatomus sijaitsee Riuttasen kansakoulusta 340m suuntaan 31-70/60-00, Riuttasen sillan eteläpuolella Lestijoen länsirannalla, Kangastalon tilan maalla. Kiviaita on pihamaalla navettarakennuksen eteläpuolella kivikko-kankaalla. Aita on n.60m pitkä ja lähes pohjois-eteläsuunnassa — sekä etelä-että pohjoispäästä se on osittain tuhottu. Kangastalon isännän Matti Lepistön kertoman mukaan on toinen vastaavanlainen kiviaita ollut pihamaalla maantien vieressä "vanhan tanhuan" paikalla (aita on tuhottu tietöiden yhteydessä vuosikymmeniä sitten). Aidat ovat yhdessä muodostaneet kiilamaisen rakennelman, jonka kärki on auennut Lestijoen rantaan. Edelleen Matti Lepistön mukaan rannasta em. kohdasta rakennustöiden yhteydessä v.1935 on löytynyt n.1,5m syvyydestä täysin kunnossa oleva kivikiuas hiiliä sisältävine pesineen ja läheltä runsaasti luita.

Kiviaita(aidat) sijaitsee kangaskumpareella, joka jokilaaksosta poiketen kohoaa saarekkeena 80m korkeuskäyrän yläpuolelle. Ilmeisesti aita on alunperin ollut niin pitkä, että se on yltänyt kangas-saarekkeen halki 80m korkeuskäyrästä toiseen.(Katso Ylikannus 7 Ojatalon kiviaita)

YLKANNUS

2342 02

KANGASTALO

YLKANNUS 6

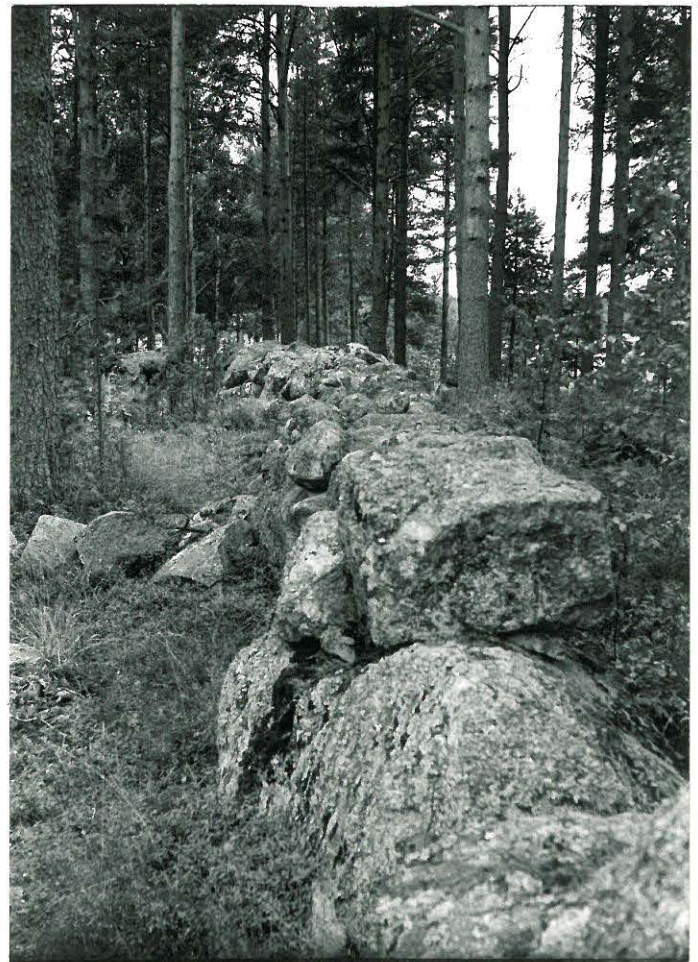


F. 40704

KIVILATOMUS S:STA 32.
00

F. 40705

KIVILATOMUS S:STA 04-00



RJR 849 01 0001

Peruskartta 2341 08 Sykäräinen

Toholampi

Sykäräinen 1

Sykäräisen kansakoulu

Törmä

Hirvimäki

x = 7057 52

y = 520 58

z = 117,5-120

kl: Sykäräinen/*Toholampi*

tl: Törmä 66⁷⁷

om: Irja Malkamäki

tl: Hirvimäki 66³²

om: Maire Jenonen ja Kaino Kaattari

tl: Sykäräisen kansakoulu

om: Toholammin kunta

os: Toholampi, Sykäräinen

Kivikautinen asuinpaikka, II

Löydöt:

KM 5798:4, ~~tasataltta~~

5, tasataltta

6, terän katkelma

KM 14124, liuske keihäänkärki

Aarne Kallan perikunta, osa reikäkivistä

KM 19335, hiow(?)

A.Moisalan inventointi 1973

f. 40701

Toholampi

Sykaräinen 1

Sykaräisen kansakoulu

Asuinpaikka sijaitsee Sykaräisessä Lestijoen yli vievän sillan pohjoispuolella Sykaräisen kansakoulun luona, n.50m koulurakennuksesta länteen ja lounaaseen. Maantie kulkee alueen poikki. Asuinpaikkamerkkejä - kvartsi-iskoksia- löytyi runsaasti tien molemmilta puolin vasta avatuista oja-leikkauksista n.100m matkalta sillankorvasta lähtien. Alue on hiekkakangasta; hiekka on tasarakeista ja monin paikoin punertavaa. Kvartsi-iskosten lisäksi hiiltä ja kivilaji-iskennäisiä löytyi koulun lounaispuolelta tien vierestä oja-leikkauksesta n.40m päässä sillasta. Löydösalue vaikutti rikkaimmalta juuri tällä kohdalla. Tohtori A.Kallan perikunnan hallussa oleva reikäkiven puolikas on löytötietojen mukaan ko.paikalta. Esinelöytöjä (KM 5798:4,5,6) on tehty myös "kvartzialueen" kaakkoispuolelta läheltä jokirantaa koulurakennuksen eteläpuolelta. Eläkkeellä oleva Sykaräisen koulun opettaja Malkamäki kertoi koulun kokoelmissa olevan useita kiviesineitä, jotka on löydetty eri aikoina koulun tontilta. Paikalla käydessäni en päässyt niitä kuitenkaan tarkastamaan.

Kansakoulusta koilliseen n.200m päässä olleesta Sykaräisen soraharjusta (kokonaan tuhottu) on soran otossa löytynyt liuskekeihäänkärki (KM 14124) ja harjun juurelta Harjuntauksen tilan (om. Onni Untinen) pellostä etelärinteestä hioin (KM 19335)

SYKÄRÄINEN

~~2341 08~~

SYKÄRÄISEN KOULU

SYKÄRÄINEN 1

F. 40701



TIELEIKKAUSTA LÖYTÖALUEELLA
TAUSTALLA KOULUN SAUNA

FOTO ANJA MOISALA 1993