

Esilust. tsk 35/6.3.1984

TOHOLAMPI, SYKÄRÄINEN

Kertomus vuonna 1983 Sykäräisten voimalahankkeen johdosta suoritetusta arkeologisesta inventoinnista. Kertomus käsittää 16 teksti-, kartta- ja kuvasivua sekä liitteenä kanava-alueen kartta 1:1000 ja Sykäräisten voimalaitoksen yleiskartta 1:5000.

SkL 1, 10, 11

Helsinki 22.12.1983

Markku Torvinen

FT/R

Korpelan Voima KL:n ilmoitettua varanneensa museoviraston esihistorian toimiston käyttöön esihistorian toimiston arvion mukaisen määrärahan (7 200 mk) Lestijoen Sykäräisten koskijaksoon rakennettavan voimalaitoksen vaikutuspiiriin mahdollisesti tulevien kiinteiden muinaisjäännösten tarkastukseen ja inventointiin ryhdyttiin työhön arkistotyön osalta välittömästi. Maastotyöt suoritettiin 19.- 23.9. 1983 välisenä aikana FM Markku Torvisen toimesta.

Inventoinnissa saadut tulokset antanevat tarkastelun kohteena olevalta alueelta vesistöjärjestelyn tarvetta varten riittävän kokonaiskuvan.

Kenttätyö kohdistui arkeologisesti kohtalaisen hyvin tunnettuun alueeseen. Toholammilla on suoritettu v. 1973 ns. pitäjäninventointi (ks. Anja Moisalan Toholammin inventointi esihist. tston top. arkistossa). Tässä yhteydessä todettiin kivikautinen asuinpaikka Sykäräisten koulun luona (kohde TOHOLAMPI 1). Kohteen luonnetta on selvitetty myöhemmin useampaankin otteeseen lisätarkastuksin, mm. suunniteltaessa koulun uudisrakennusta. Muita kiinteitä muinaisjäännöksiä ei alueelta aikaisemmin tunnettu.

Mainitun asuinpaikan lisäksi on alueelta löydetty useita muinaisesineitä, joiden mahdollista liittymistä kiinteään muinaisjäännökseen pyrittiin v:n 1983 inventoinnissa ensisijaisesti selvittämään, mutta myöskin etsimään rakennushankkeen vaikutuspiiristä ja lähiympäristöstä uusia aikaisemmin tuntemattomia muinaisjäännöksiä.

V:n 1983 inventoinnissa tarkastettiin tunnetut kohteet lähiympäristöineen, haastateltiin paikkakuntalaisia ja valittiin karttamateriaalia tarkastelemalla maastokohteita, joissa aikaisempien vastaavissa olosuhteissa suoritettujen tutkimusten perusteella saatettiin olettaa sijaitsevan muinaisjäännöksiä.

Johtuen voimalahankkeen vaatimuksista keskittyivät tarkastukset etupäässä Sykäräistenharjun ympäristöön ja Lumikosken, Syvänpuronkosken, sekä Parkkikosken alueille. Myöskin suunniteltu kanava-alue välillä Lumikoski - Päiväniemi tarkastettiin.

Inventoinnissa todettiin neljä uutta aikaisemmin tuntematonta kohdetta: TOHOLAMPI 10 - 13. Nämä kohteet samoin kuin muut alueen muinaisjään-

nökset sijaitsevat siten, että ne eivät tule voimalahankkeen vaikutuspiiriin, jos rakentaminen toteutetaan museovirastolle esitettyssä muodossa. Kuitenkin, jos rakennustöissä tavataan muinaisjäännöksiä tai merkkejä niistä, on työt löytökohdassa välittömästi keskeytettävä ja löydöstä ilmoitettava museovirastoon muinaismuistolain 14. §:n mukaisesti.

Oheisissa paikkakohtaisissa tutkimusselostuksissa on käsitelty ainoastaan ne kohteet, jotka ovat olleet huomioon otettavia Sykäräisten voimalaitoshankkeen yhteydessä. Niinpä, vaikka numeroita näyttääkin puuttuvan, ovat kaikki tarvittavat kohteen mukana. Paikkakohtaisissa selostuksissa on käytetty museoviraston esihistorian toimiston top. arkiston muinaisjäännösten numerointia, joka on toteutettu pitäjittäin (esim. TOHOLAMPI 1).

Muinaisjäännösten luokittelu (I - III) tarkoittaa seuraavaa:

Luokka I säilytetään sellaisenaan, luokka II rauhoitetaan tutkittavaksi, jonka jälkeen se siirretään luokkaan I tai III, luokka III tutkittu tai tuhottu kohde, jonka enempi säilyttäminen ei ole tarpeen.

Helsingissä 22.12.1983



Markku Torvinen

Slu 1
TOHOLAMPI 1 (Sykäräisten koulu)

hje 849 010001
Inventointi 1983

Peruskartta 2341 08

SYKÄRÄINEN

W-pää x = 5750

y = 2041

z = 117,5

E-pää x = 5750

y = 2066

z = 115 - 120

K i v i k a u t i n e n a s u i n p a i k k a , luokka II

Löydöt: KM 5798:4 (tasataltta)

KM 5798:5 (tasataltta)

KM 5798:6 (hiotun kiviesineen kappale)

KM 19335 (liuske-esineen katkelma)

KM 21098:1-2 (kvartsi-iskoksia ja palanutta luuta)

Aarne Kallan perikunnan hallussa reikäkiven puolikas

Sykäräisten voimalahankkeen takia Markku Torvinen tarkasti kohteen 20.9.1983.

Kohde sijaitsee Toholammin Sykäräisissä Lestijoen NE- ja E-rannalla Sykäräisten koulun tontin W-puolisesta maantieleikkauksesta alkaen ja jatkuu mainitun tontin S-puolelle ulottuen Harjuntaan tilan alueelle E. Maaperä on karkeahkoa hiekkaa ja harjusoraa, rinne viettää SW ja S.

V. 1973 Anja Moisala tarkasti kohteen (ks. Anja Moisalan inventointikertomus v:lta 1973 kohde TOHOLAMPI, SYKÄRÄINEN 1 esihist. tston top. arkistossa). Tällöin havaittiin asuinpaikkamerkkejä runsaimmin maantieleikkauksessa vanhasta koulurakennuksesta n. 50 m W (kts. kartta s. 5 kohta a). Samasta paikasta on löydetty Aarne Kallan perikunnan hallussa oleva reikäkiven puolikas ja löydöt KM 21098:1-2.

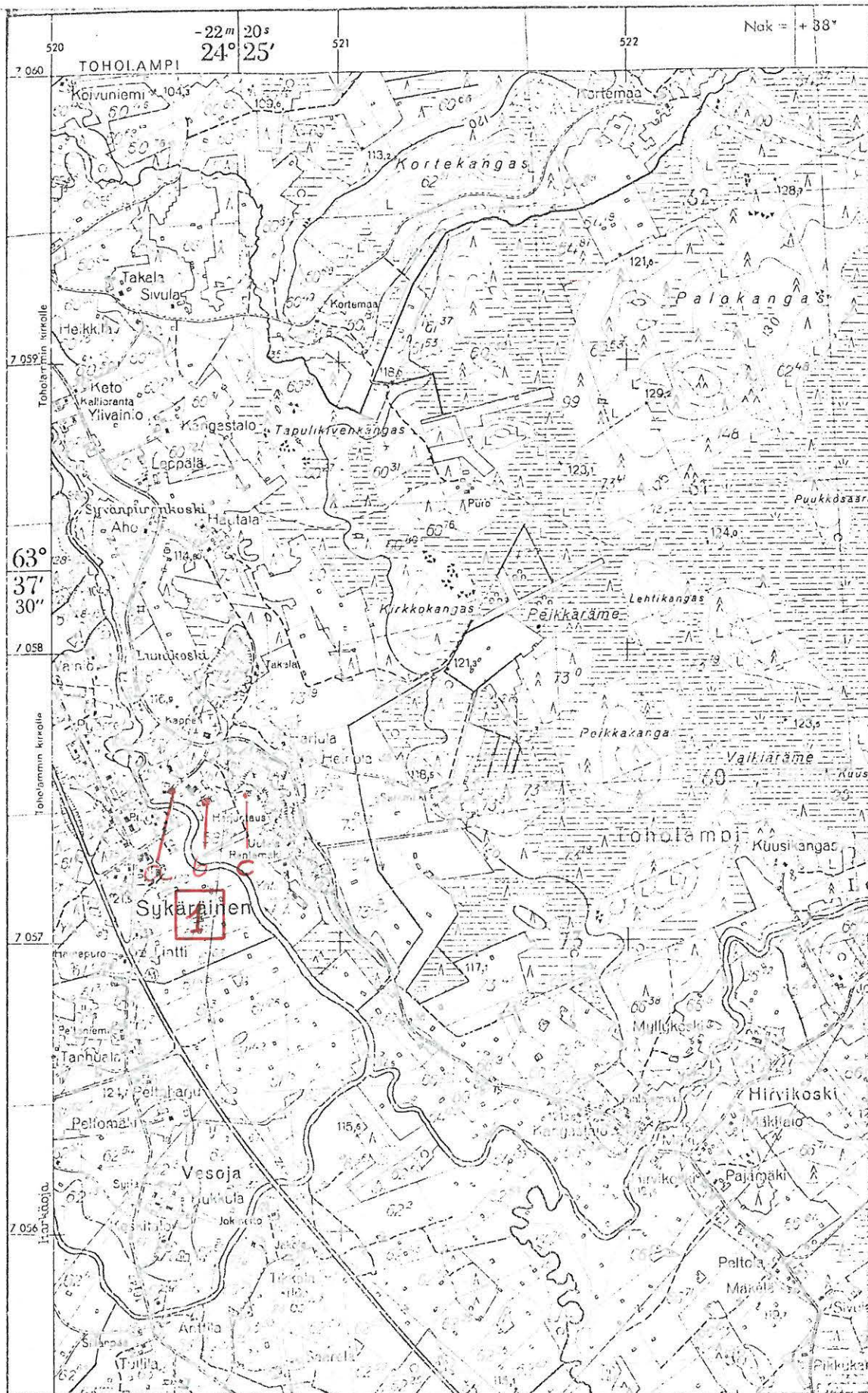
Esineet KM 5798:4-6 on löydetty koulurakennuksen S-puolelta viljelysmaalta (om. Toholammin kunta ?) tilan 68:64 alueelta (kartta s. 5 kohta b).

Harjuntauksen tilan alueelta (om. Onni Untinen) on löydetty esine KM 19335. Lp. on n. 50 m tilan asuinrakennuksesta WNW (kartta s. 5 kohta C).

Näiden löytöpaikkojen perusteella hahmottuu mahdollisesti yhtenäisen löytöalueen pituudeksi E - W -suunnassa n. 250 m.

V:n 1983 inventoinnissa ei ilmennyt jo mainittuun lisättävää. Heikommät havaintomahdollisuudet olivat kohdassa b, joka oli kokonaisuudessaan ketona. Harjuntaan tilalla ei myöskään oltu havaittu jo mainitun lisäksi enempää merkkejä muinaisjäännöksistä.

- Kartta s. 5



Ote peruskartasta 2341 08, 1:20 000, painettu v. 1967

Sykäräisten koulun kivikautinen asuinpaikka

SUL 10

TOHOLAMPI 10 (Kunnan sorakuoppa NW)

Inventointi 1983

Peruskartta 2341 08

SYKÄRÄINEN

x = 5790

y = 2052

z = 117,5 - 120

K i v i k a u t i n e n h a u t a (?), osittain tuhoutunut, II

Löydöt: KM 22168, iskentäjälkinen kappale porfyyristä kiveä

Sykäraisten voimalahankkeen takia Markku Torvinen tarkasti kohteen 21.9.1983.

Kohde sijaitsee Toholammin Sykäräisissä Lestijoen E -puolella ns. Sykäräisten harjulla Toholammin kunnan omistaman sorakuopan (H. Heitala 73:39) NW-profiilissa Sykäräisten kappelista 180 m N. Sorakuoppa on kohdassa avattu aivan tilustien reunaan asti. Kohde on osittain tien alla.

Paikalla havaittiin n. 2,20 m:n pituinen ja n. 0,45 m syvä punamullan värjäämän sekoittuneen maan täyttämä kuoppa, jonka pituusakseli näyttää olevan suunnassa NE - SW.

Maaperä on karkeaa harjusoraa, rinne viettää W ja NW kohti viljelysmaata.

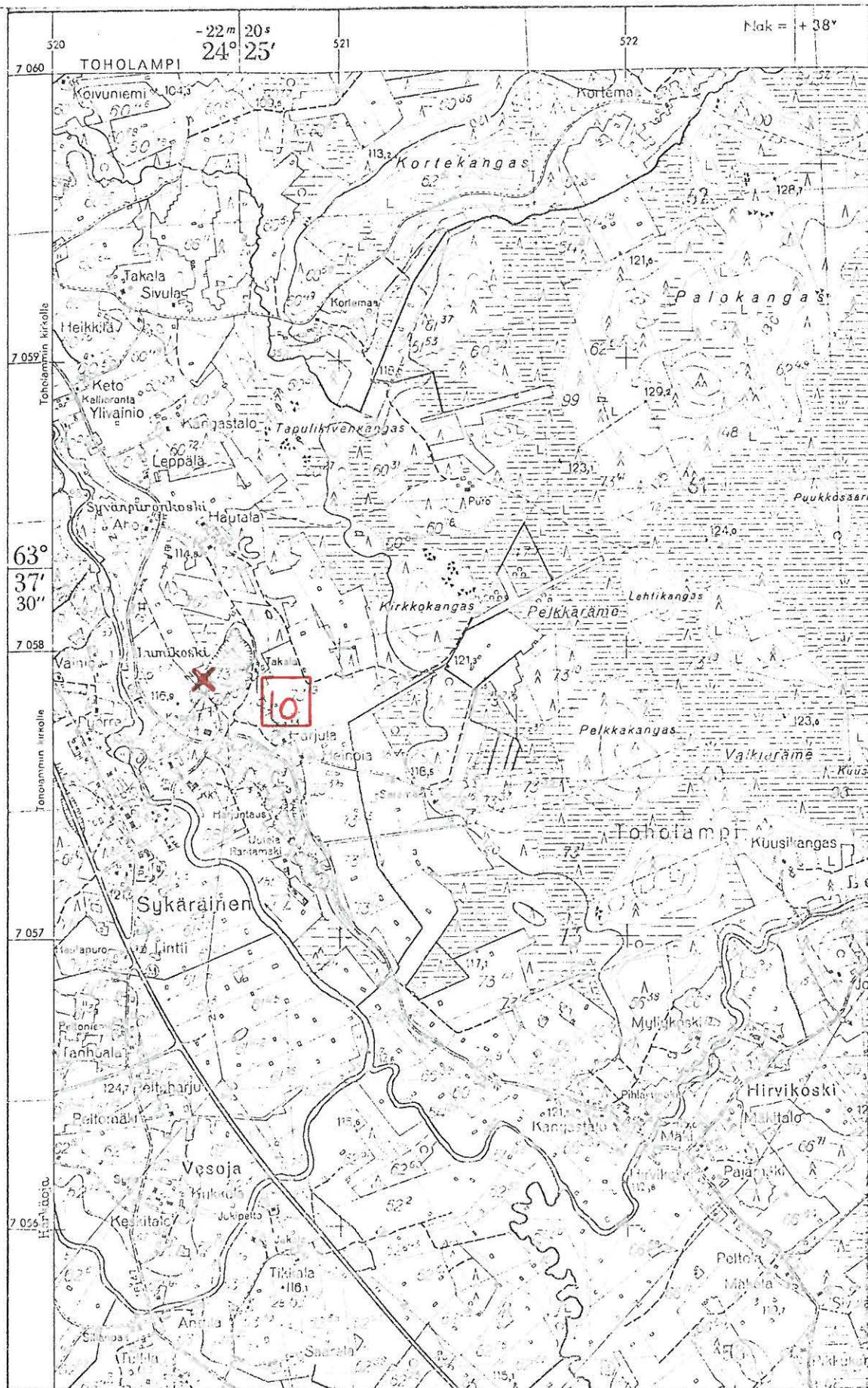
Kuoppa peittää ylimpänä n. 10 cm paksu vaalea sorakerros, sen alla on 5 cm savensekaista soraa, jonka alla on n. 8 cm savensekaista hiekkaa. Näiden kerrosten alla on laajemmaltikin yhtenäinen n. 1 - 2 cm:n vahvuinen noki(?)kerros, jonka alla on samanpaksuinen kerros vaaleaa hiekkaa. Sekoituneen maan täyttämä kuoppa on näiden kerrosten alla ollen syvimmillään n. 45 cm.

Kuopan NE -päässä oli profiilissa kiinni iskentäjälkinen kappale porfyyristä kiveä (KM 22168) ja uloimpana kuopan N-päässä vierinkivi.

Kuoppa on tuskin luontainen; muualla sorakuopan profiileissa ei näkynyt punertavaa maata.

- Kartta s. 7

Valokuva 1, s. 15 (f. 58589). Löytökohta NE:stä. Tilustie noudattaa kuopan reunaa. Haudan sijainti merkitty kuvaan.



Ote peruskartasta 2341 08, 1:20 000, painettu v. 1967

Kunnan sorakuoppa NW, kivikautinen hauta

Slut (11)
 TOHOLAMPI 11 (Kunnan sorakuoppa SE)
 HETALA

f7R 849 01 0001

Inventointi 1983

Peruskartta 2341 08

SYKÄRÄINEN

arvioitu
 keskipiste

x = 75778

y = 22062

z = 120 - 125

K i v i k a u t i n e n a s u i n p a i k k a , luokka II

Löydöt: KM 14124, liuskekärki

KM 19825, reikäkivi

KM 22169, kvartsi-iskoksia v:lta 1983

Sykäraisten voimalaitoshankkeen takia Markku Torvinen tarkasti kohteen 21.9.1983.

Kohde sijaitsee Toholammin Sykäräisissä Lestijoen NE-puoella joesta n. 400 m Toholammin kunnan omistaman sorakuopan (H. Hietala 73:39) SE-reunassa sekä SE-puolisella viljelysmaalla molemmin puolin Takalan tilalle vievää palstatietä. Sykäräisten kappelista on kohteeseen matkaa n. 120 m NE. Maaperä on harjusoraa, paikoin hienoa hiekkaa sekä viljelysmaalla hiekkamultaa. Rinne viettää E ja SE.

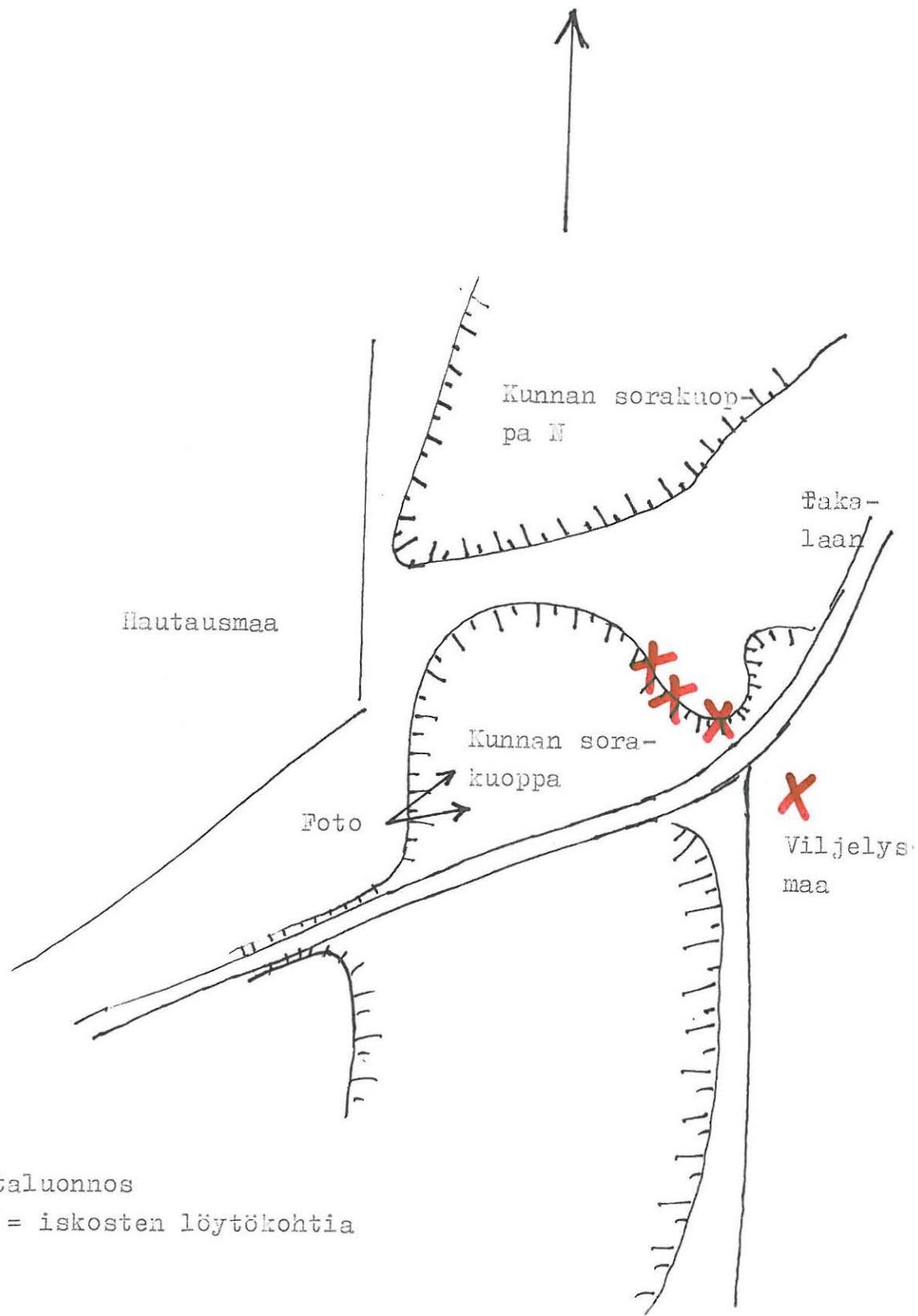
Tarkastuksessa havaittiin kvartsi-iskoksia mainitun palstatien N-puolella olevan pienen sorakuopan NE-reunassa n. 20 m:n matkalla ja samalla kohdalla tien vastakkaisella puolella viljelysmaassa (karttaluonnos s. kohdat a ja b). Soranotto näyttää tuhonneen suurimman osan asuinpaikasta. "Ehjää" asuinpaikkaa on luultavasti jäljellä jonkin verran löytökohdan N- ja NE-puolalla kannaksella, joka erottuu po. kuopan N-puolisesta suuremmasta sorakuopasta.

Esineen KM 14124 ja 19825 löytötiedoissa mainitaan lp:ksi ainoastaan kunnan sorakuoppa Sykäräisten harjussa, joten ei ole ehdottoman varmaa, että esineet ovat peräisin juuri po. kohdasta.

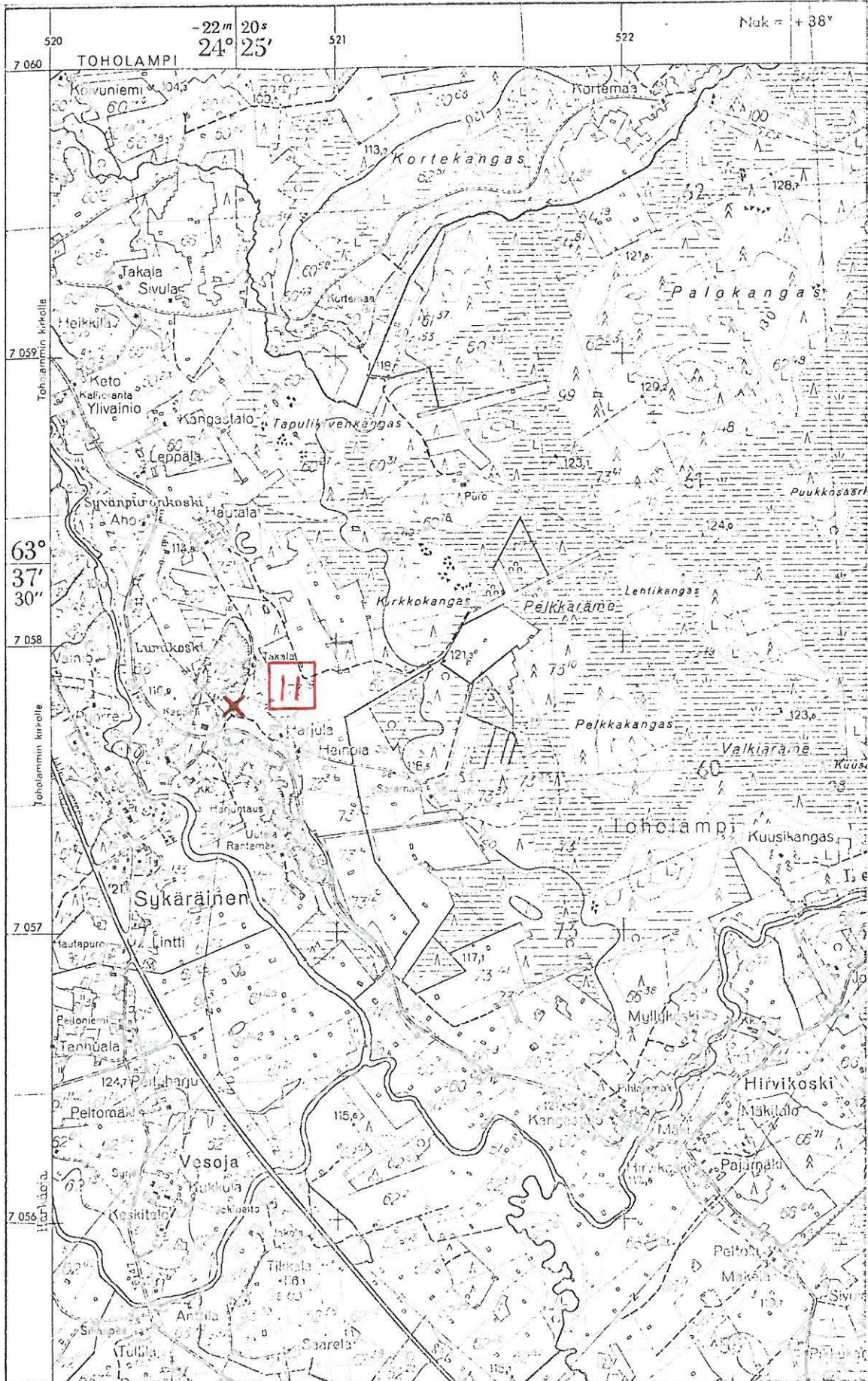
- Karttaluonnos s. 9

- Kartta s. 10

Valokuva 2, s. 16 (f. 58590-591). Löytökohta SW:stä. Taustalla oikealla Takalaan vievä tie, vasemmalla kunnan (isompi) sorakuoppa. Kvartsien löytökohdat merkitty kuvaan X:llä.



Käsivarainen karttaluonnos
n. 1:1000, X = iskosten löytökohtia



Ote peruskartasta 2341 03, 1:20 000, painettu v. 1983

Kunnan sorakuoppa SE, kivikautinen asuinpaikka

TOHOLAMPI 12 (Pyörre)

Inventointi 1983

Peruskartta 2341 08

SYKÄRÄINEN

x = 5720

y = 2076

z = 117,5 - 120

K v a r t s i - i s k o k s e n l ö y t ö p a i k k a , luokka II

Löydöt: KM 22170, kvartsi-iskos v:lta 1983

Sykäräisten voimalahankkeen takia Markku Torvinen tarkasti kohteen 20.9.1983.

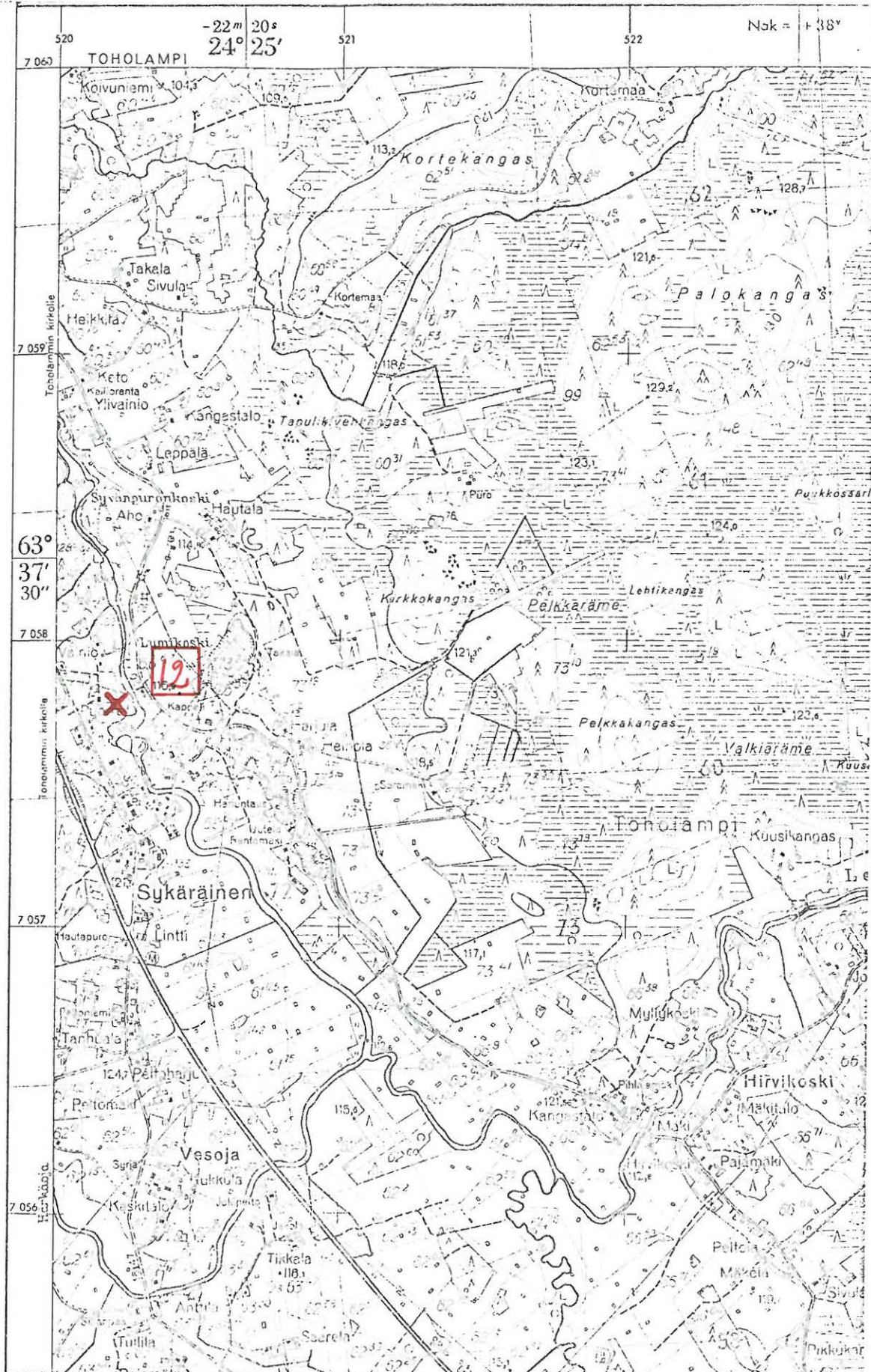
Kohde sijaitsee Toholammin Sykäräisissä Lestijoen W-rannalla viljelysmaalla, josta n. 60 m. Sykäräisten kappalista on kohteeseen matkaan n. 340 m WNW. Lp. on melko jyrkästi S ja SE viettävällä hiekkamultaisella viljelysmaalla. NW-puolella on viljelysalueiden saartama metsäsaareke. Alueen omistaa Korpelan Voima KL (tila Pyörre 61:132).

Tarkastushetkellä oli osa viljelysmaasta hiljattain kynnetty, osa vielä perunalla, joten havaintomahdollisuudet eivät kaikin paikoin olleet hyvät. Kvartsi-iskos löytyi viljelysmaalta mainitun metsäsaarekkeen SE -kulmasta n. 20 n E. Tässä kohdassa oli havaintomahdollisuudet kohtalaiset.

- Kartta s. 12

TOHOLAMPI 12 (Pyörre)

Inventointi 1983



Ote peruskartasta 2341 08, 1:20 000, painettu 1967

Pyörre, kvartsi-iskoksen löytöpaikka

TOHOLAMPI 13 (Uutela)

Inventointi 1983

Peruskartta 2341 08

SYKÄRÄINEN

x = 5731

y = 2080

z = 115 - 120

K v a r t s i - i s k o k s e n l ö y t ö p a i k k a , luokka II

Löydöt: KM 22171, kvartsi-iskos v:lta 1983

Sykäraisten voimalaitoshankkeen takia Markku Torvinen tarkasti kohteen 22.9.1983.

Kohde sijaitsee Toholammin Sykäräisissä Sykäräistenharjun SW-rinteellä Uutelan tilalla, RNro 73:26, om. Ismo Untinen. Lestijoki virtaa kohteen SW-puolella n. 200 m:n päässä.

Lp. on hiekkamultaisella paikoin savikkoisella viljelysmaalla tilan asuinrakennuksesta n. 50 m SW. Alue oli hiljattain kynnetty, joten havaintomahdollisuudet olivat hyvät. Kvartsi-iskoksen lp:ssä havaittiin laikku punaiseksi palanutta hiekkaa, hiiliä ja nokea.

- Kartta s. 14



Kuva 1. (f. 58589)



Kuva 2 (f. 58590 - 591)

M. Torvinen 1983