

TOIVAKAN ITÄISEN ALUEEN RANTAOSAYLEISKAAVAN  
ARKEOLOGINEN INVENTOINTI  
Petteri Pietiläinen 2003



MUSEOVIRASTO

## Sisällysluettelo

Johdanto .....	2
Inventoinnin tavoitteet ja menetelmät.....	3
Alueen luonne ja topografia.....	3
Tutkimushistoria.....	4
Inventoinnin tulokset ja tulkinta.....	4
Raportin rakenne.....	5
Luettelo kohteista peruskarttalehdittäin.....	6
Luettelo löydöistä löytönumeroittain.....	7
Lähdekirjallisuutta.....	7
Yleiskartat kohteista.....	8
Kohdekuvaukset.....	12
Peruskarttaotteet.....	27
Negatiiviluettelo.....	37
Dialuettelo.....	37
Kuvataulut.....	38

## Johdanto

Toivakassa on inventoitu viimeksi v. 1992 ja sieltä tunnetaan vain kolme kiinteää muinaisjäännettä. Keväällä 2003 tehtiin lyhykestoinen sekä tavoitteiltaan ja alueeltaan rajattu osainventointi kaavoituksen tarpeita varten. Osaininventoinnin tavoitteena oli tutkia Toivakan kunnan itäisen osan rantaosayleiskaavan alue mahdollisten uusien muinaisjäännettöiden löytämiseksi. Inventoinnin rahoitti Toivakan kunta. Inventoinnin suoritti allekirjoittanut kahden viikon aikana 5.5.-16.5. 2003. Esivalmisteluihin kului kaksi päivää ja jälkityöt allekirjoittanut on tehnyt 19.5.-11.6. 2003 välisenä aikana.

Inventoinnin aikana tarkastettiin Siikajärven koillisosat, Hirvijärven itärantaa, alueita Palosjärven pohjois- ja länsirannalta sekä Vihijärven pohjoispuolelta, Leppäveden pohjukassa sijaitsevan Hietakosken ympäristö, Raivionmäen koillispuoleiset alueet, Maunosen länsirantaa, Kierikkajärven ympäristöstä alueita Hännisenharjulta, Pirttilahdesta, Urakkaniemestä ja Urakkalahden itärannalta. Keskisen rannoilta tarkastettiin Särkänvuoren koillispuoli ja Koskensuon maasto. Ruuhijärven länsirannalta, Hautajärven pohjoisrannalta sekä Leppäsen ja Iso-Kankaisen väliseltä alueelta tarkastettiin sopivia alueita. Kunnan pohjoisrajalla tarkastettiin Koivujärven kaakkoisosia ja Lapinjärven eteläosia. Inventoinnin tuloksena löytyi Toivakka[16] Havulankankaan kivikautinen asumuspainanne. Painanne sijaitsee aivan Maunosen vedenottamon ja vesijohtolinjan vieressä ja on vaarassa tuhoutua. Lisäksi löytyi kaksi muuta kivikautista kohdetta Toivakka[17] Maunosensuo ja Toivakka[18] Särkänvuori. Näissä kahdessa kohteessa ei havaittu merkkejä kiinteästä muinaisjäänneksestä ja jos sellainen on näissä kohteissa joskus sijainnut, se on todennäköisesti tuhoutunut lomarakennusten alle. Myös historiallisen ajan viljelyrykkiöitä löytyi inventoinnissa, Toivakka[19] Palosjärvi-Sääkslahti ja Toivakka[20] Iso-Kankainen-Leponiemi. Uusien kohteiden lisäksi tarkastettiin ennestään tunnetut kiinteät muinaisjäännekset ja mitattiin niiden arvioidut rajat GPS -paikantimella. Lisäksi tarkastettiin kaava-alueella ja sen läheisyydessä sijaitsevia irtolöytökohteita.

Helsingissä 27.10. 2003

  
FM Petteri Pietiläinen

## **Inventoinnin tavoitteet ja menetelmät**

Keväällä 2003 tehdyn inventoinnin tavoitteena oli tutkia Toivakan kunnan itäisen osan rantaosayleiskaavan alue mahdollisten uusien muinaisjäännösten löytämiseksi. Tarkastettavat alueet valittiin pyyntikulttuurin asuinpaikoille sopivan maaperän ja topografian perusteella. Sopivimmat alueet tämän rantaosayleiskaavan alueella sijaitsevat Maunonen- ja Kierikkajärven halki kulkevan lounaasta koilliseen suuntautuvan harjumuodostuman kohdalla ja tunnetut kiinteät muinaisjäännökset ja irtolöydöt sijaitsevatkin enimmäkseen tällä alueella. Myös maaperältään karumpia rantakaava-alueen järviä tarkastettiin, kuten Siikajärvi ja Palosjärvi. Näiden järvien rannalta valittiin tarkastettavat otokset suojaisista lahdenpohjukoista, joissa voisi olettaa tapahtuneen pienimuotoista rantahiekan lajittumista ja jotka on kaavassa merkitty loma- tai muuksi rakennusalueeksi.

Kiinteiden muinaisjäännösten rajat arvioitiin koekuopituksen, maaperän ja topografian perusteella. Muinaisjäännöksen rajat mitattiin GPS -paikantimella. Mittaukset suoritettiin keskiarvomittauksina (average position) siten, että arvioitu paikannusvirhe saatiin mahdollisimman pieneksi. Sijaintitiedot on esitetty yhtenäiskoordinaatteina.

Vuoden 2003 arkeologinen osainventointi rajautui rantaosayleiskaavan alueille kunnan keski- ja itäosiin. Tämän rantaosayleiskaavan ulkopuoliset kunnan länsiosat ja Päijänteen rannat jäivät tämän inventoinnin yhteydessä läpikäymättä. Koska Päijänteen rannoilla on runsaasti niin kivistä kuin rautakautisellekin asutukselle sopivia paikkoja, olisi syytä inventoida arkeologisesti myös nämä alueet mahdollisimman pian ennen niiden rakentamista.

## **Alueen luonne ja topografia**

Edellä mainittu lounaasta koilliseen suuntautunut harjumuodostelma syntyi v. 7800 eKr. aikoihin kun muinaisen jäätikkölahden reuna kulki Toivakassa. Kirkonkylän eteläpuolella oli laaja vedenkoskematon (supra-akvaattinen) alue, joka ulottui jääjärven ympäröimänä saarena aina Leivonmäelle saakka. Tällöin veden pinta oli 140-150 metrin korkeudella nykyisestä merenpinnasta.

Alueella on paljon korkealla sijaitsevia järviä, jotka ovat kuroutuneet jääkauden jälkeen kohoavasta maasta erillisiksi järviksi jo ennen Muinais-Päijänteen muodostumista 5500 eKr. Nykyinen rantaviiva on näissä järvissä pysynyt pääpiirteiltään samana tuhansia vuosia, lukuun ottamatta joitakin historiallisena aikana tapahtuneita järvenlaskuja (esimerkiksi Maunosessa noin 1 m). Harjumuodostelman ulkopuolella näiden järvien rannat ovat suureksi osaksi suota tai lajittumatonta moreenia, karuja ja louhikkoisia.

Pyyntikulttuurin muinaiset asuinpaikat sijaitsevat siis samoilla paikoilla joihin nykyinen rakentaminenkin kohdistuu. Laakeat vähäkiviset hiekkarannat, joihin on helppoa rantautua, on jo kaava-alueella suurimmaksi osaksi rakennettu. Inventoinnin aikana löytyikin merkkejä siitä, että näillä paikoilla on ollut myöhemmin tuhoutuneita esihistoriallisia asuinpaikkoja nykyisten lomarakennusten ja pihamaiden kohdalla.

## Tutkimushistoria

Ylioppilas Adolf Leonhard Nyman tutki Laukaan kihlakunnan muinaismuistoja kesällä 1880 ja julkaisi työnsä tulokset tutkimusretken rahoittaneen Suomen Muinaismuisto-Yhdistyksen Aikakauskirja V :ssä vuonna 1882. Nymanin keräämistä esineistä seitsemän oli peräisin Toivakan alueelta. Vuonna 1969 Anja Sarvas teki tarkastuskäynnin, jonka tavoitteena oli tarkastaa Nymanin kertomuksessa mainitut Toivakan Oravasaaren Niemelän talon maalla sijaitsevat Lehtivuoren ja Majaniemen kiviröykkiöt. Röykkiöitä ei kuitenkaan enää pystytty paikallistamaan. Vuonna 1992 Timo Jussila inventoi Toivakassa viiden päivän ajan apunaan arkeologit Aivor Kriiska ja Tapani Rostedt. Inventoinnin tuloksena löytyi kolme kivikautista asuinpaikkaa ja yksi irtolöytöpaikka. Vuonna 2002 Nina Strandberg tarkasti Huikko-Kioskin kivikautisen asuinpaikan.

## Inventoinnin tulokset ja tulkinta

Inventoinnin tuloksena löytyi yksi uusi kiinteä muinaisjäänös, Toivakka[16] Havulankankaan asumuspainanne. Noin 7x 8m läpimitaltaan oleva painanne sijaitsee aivan Maunosen vedenottamon ja vesijohtolinjan vieressä ja on vaarassa tuhoutua. Tällaiset kivikautisen asumuksen pohjat ns. asumuspainanteet ovat melko yleisiä Päijänteen vesistöalueen pohjoisosissa, mutta sen keski- ja eteläosassa harvinaisempia. Painanteesta löytyi kvartsia, palanutta luuta ja asbestisekoitteista keramiikkaa, todennäköisesti ns. Pöljän keramiikkaa joka ajoittaa painanteen ainakin 4000 vuotta vanhaksi. Lisäksi löytyi kaksi uutta irtolöytökohdetta Toivakka[17] Maunosensuo ja Toivakka[18] Särkänvuori. Näissä kohteissa ei havaittu merkkejä kiinteästä muinaisjäänöksestä ja jos sellainen on näissä kohteissa joskus sijainnut, se on todennäköisesti tuhoutunut lomarakenusten alle. Kivikautiset löydöt keskittyvät selvästi Ruuhijärveltä Keskisen, Kierikan ja Maunosen kautta Päijänteeseen laskevaan vesistöön. Tämä vesistö on toiminut kulkureittinä jota myöten esihistoriallinen pyyntiväestö on liikkunut asuinpaikoilleen. Rautakautisia tai keskiaikaisia löytöjä alueelta tunnetaan vain yksi, Toivakka[15] Tuominiemi, suksen keulakappale. Tunnetut rautakauden kohteet sijaitsevat melko kaukana tästä löydöstä eikä läheltä tunneta myöskään muita rautakautisia irtolöytöjä, joten löytö liittyy todennäköisemmin eränkäyntiin kuin kiinteään asutukseen. Historiallisen ajan viljelyröykkiöitä löytyi kahdesta kohteesta, Toivakka[19] Palosjärvi-Sääkslahti ja Toivakka[20] Iso-Kankainen-Leponiemi. Näistä Palosjärven rannalla sijaitsevat röykkiöt saattaisivat olla myös rajaröykkiöitä, koska ne sijaitsevat Toivakan ja Vihijärven kylien välisellä rajalla, jossa on kulkenut aiemmin Sääksmäen ja Hauhon eräomistusten välinen raja.

Uusien kohteiden lisäksi tarkastettiin jo ennestään tunnetut kiinteät muinaisjäänökset (3 kpl) ja mitattiin niiden arvioidut rajat GPS –paikantimella. Lisäksi tarkastettiin kaava-alueella ja sen läheisyydessä sijaitsevia irtolöytökohteita, joiden löytötiedot ovat kuitenkin useimmissa tapauksissa riittämättömät tarkempaan paikallistamiseen. Tunnettujen kiinteiden muinaisjäänösten vähäisyys rantaosayleiskaavan alueella johtuu todennäköisesti siitä, että sekä muinaiset että nykyiset asuinpaikat sijaitsevat samoilla rannoilla ja siksi moni esihistoriallinen asuinpaikka on jo tuhoutunut rakennustoiminnan seurauksena. Lopuksi on todettava, että myös kunnan läntiset osat ja Päijänteen rannat kattava riittävin voimavaroin suoritettu inventointi olisi syytä suorittaa mahdollisimman pian.

## Raportin rakenne

Kohdekuvaukset on jaoteltu kiinteisiin muinaisjäännöksiin (01 -kohteet) ja irtolöytökohteisiin (04 – kohteet, ei havaittu merkkejä kiinteästä muinaisjäännöksestä) sekä tentatiivikohteisiin (00 –kohteet) Tentatiivikohteissa kohteen luokittelu on toistaiseksi avoin. Historialliseen aikaan kuuluvat viljely- ja rajaröykkiöt on sijoitettu 00 –kohteisiin. Kohteiden luokittelu on tässä vaiheessa alustava ja inventoijan antamien tietojen perusteella aluevalvoja tekee virallisen luokittelun.

Kohdekuvausten otsikossa on ensiksi kunta ja kohteen nimi. Otsikon lopussa on kolmiosainen muinaisjäännösrekisterin numero, jossa ensimmäinen numero on kuntatunnus, toinen on kohteen laatua ilmaiseva välitunnus ja lopuksi nelinumeroinen kohdetunnus. Tämän raportin kohdenumerointi on ennen vuotta 2003 tunnettujen kohteiden osalta sama kuin Timo Jussilan 1992 inventoinnissa. Kohteet esitellään ”tärkeysjärjestyksessä” eli kiinteät muinaisjäännökset ensin. Tämän vuoksi kohde Toivakka [16] Havulankangas esitellään ennen kohdetta Toivakka[4] joka on irtolöytö. Raportista on jätetty pois rantaosayleiskaava- alueen ulkopuoliset irtolöydöt kunnan läntisessä osassa, joita ei tämän inventoinnin yhteydessä tarkastettu, eli Jussilan kohteet Toivakka 5,8,11,13 ja 14. Tarkastetuista kohteista esitellään perustiedot sekä lyhyt inventointikertomus, joka sisältää paikan päällä suoritettut tutkimukset ja dokumentoinnit. Koordinaatit on esitetty kohdekuvauksessa yhtenäiskoordinaatteina. Kohteiden kiinteistötiedot on saatu kiinteistörekisteristä. Kohdekuvausten jälkeen on sijoitettu peruskarttaotteet kohdenumeroinnin mukaisessa järjestyksessä, negatiivi- ja dialuettelot sekä valokuvataulut.

## **Luettelo kohteista peruskarttalehdittäin**

### Peruskartta 3212 10 HUIKKO

Kiinteät muinaisjäännökset (01 –kohteet):

- Toivakka[1] Huikko-Salmenniemi, kivikautinen asuinpaikka
- Toivakka[2] Huikko-Kioski, kivikautinen asuinpaikka (tuhoutunut)
- Toivakka[3] Ruuhijärvi, kivikautinen asuinpaikka
- Toivakka[16] Havulankangas, kivikautinen asuinpaikka

Irtolöydöt (04 –kohteet):

- Toivakka[4] Kierikka-Heinämäki, kivikautinen irtolöytö
- Toivakka[7] Pitkäjoki-Kuuskoski, kivikautinen irtolöytö
- Toivakka[9] Huikko-Urakkalahti, kivikautinen irtolöytö
- Toivakka[10] Soukka, kivikautinen irtolöytö
- Toivakka[12] Valkiajärvi, kivikautinen irtolöytö
- Toivakka[15] Tuominiemi, rautakautinen/keskiaikainen irtolöytö
- Toivakka[17] Maunosensuo, kivikautinen irtolöytö
- Toivakka[18] Särkänvuori, kivikautinen irtolöytö

Tentatiivikohteet (00 –kohteet)

- Toivakka[20] Iso-Kankainen-Leponiemi, historiallisen ajan viljelyrykkiöitä

### Peruskartta 3211 12 TOIVAKKA

Irtolöydöt (04 –kohteet):

- Toivakka[6] Janhola, kivikautinen irtolöytö

Tentatiivikohteet (00 –kohteet)

- Toivakka[19] Palosjärvi-Sääkslahti, historiallisen ajan viljelyrykkiöitä

## Luettelo löydöistä KM –numeroittain

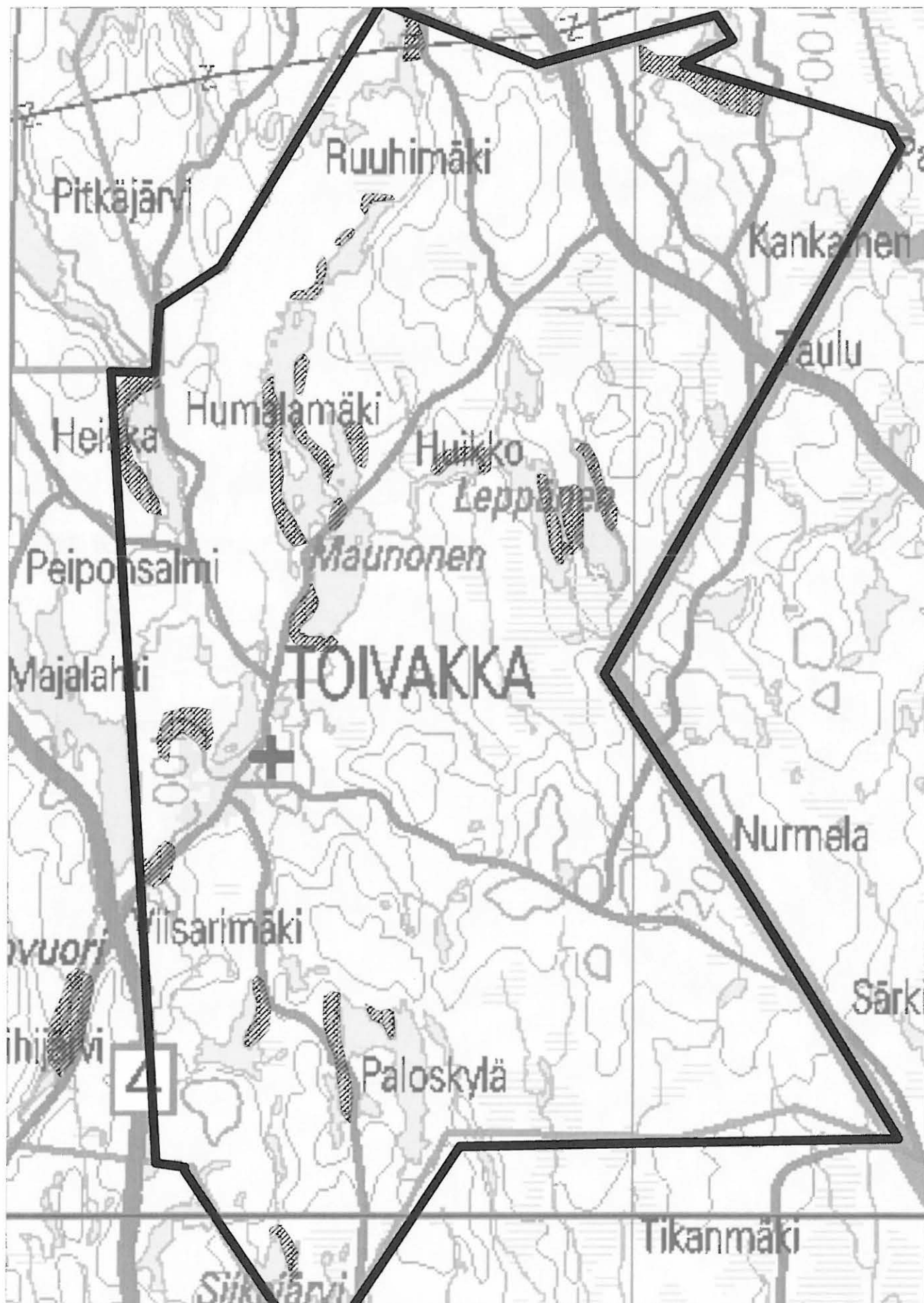
2029:8 liuskekärki	Toivakka[10] Soukka
2029:9 tasataltta	Toivakka[12] Valkiajärvi
11404:1 tasataltta	Toivakka[6] Janhola
13355:1-2 jalaksen katkelma	Toivakka[7] Pitkäjoki-Kuuskoski
27619:1-3 asuinpaikkalöytöjä	Toivakka[1] Huikko-Salmenniemi
27620:1-3 asuinpaikkalöytöjä	Toivakka[2] Huikko-Kioski
27621:1 asuinpaikkalöytöjä	Toivakka[3] Ruuhijärvi
27621:2 kvartsi-iskoksia	Toivakka[4] Kierikka-Heinämäki
33735:1-5 asuinpaikkalöytöjä	Toivakka[16] Havulankangas
33736:1 kvartsia	Toivakka[17] Maunosensuo
33737:1 kvartsia	Toivakka[18] Särkänvuori
kansat.os. 8241 suksen keulakappale	Toivakka[15] Tuominiemi
yksit. om. kivikirves, oikoteräinen	Toivakka[9] Huikko-Urakkalahti
yksit. om. kivikirves, poikkiteräinen	Toivakka[9] Huikko-Urakkalahti

## Lähdekirjallisuutta:

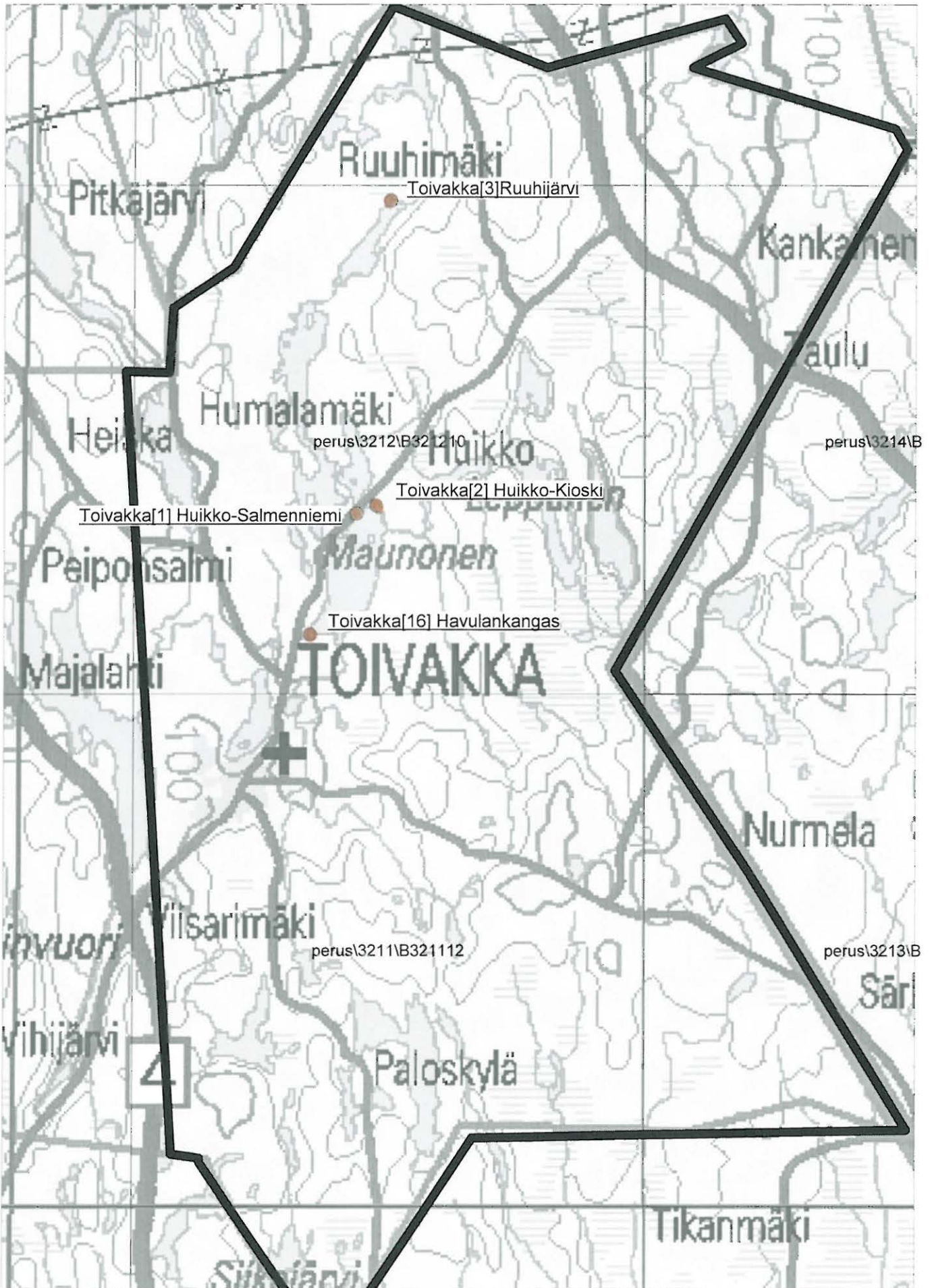
- Kukkonen, Esa 1990: Suurten järvien kehitys. *Suomen kartasto 124*. Helsinki  
 Kuokkanen, Pentti (toim.) 1993: Toivakan historia. Jyväskylä  
 Nyman, Adolf Leonhard 1882: Muinaismuistoja Laukaan kihlakunnasta *SMYA V* Helsinki  
 Suomen geologinen maaperäkartta 1:100 000 lehdet 3211 ja 3212  
 Suvanto, Seppo 1954: Suur-Jämsän historia I. Forssa



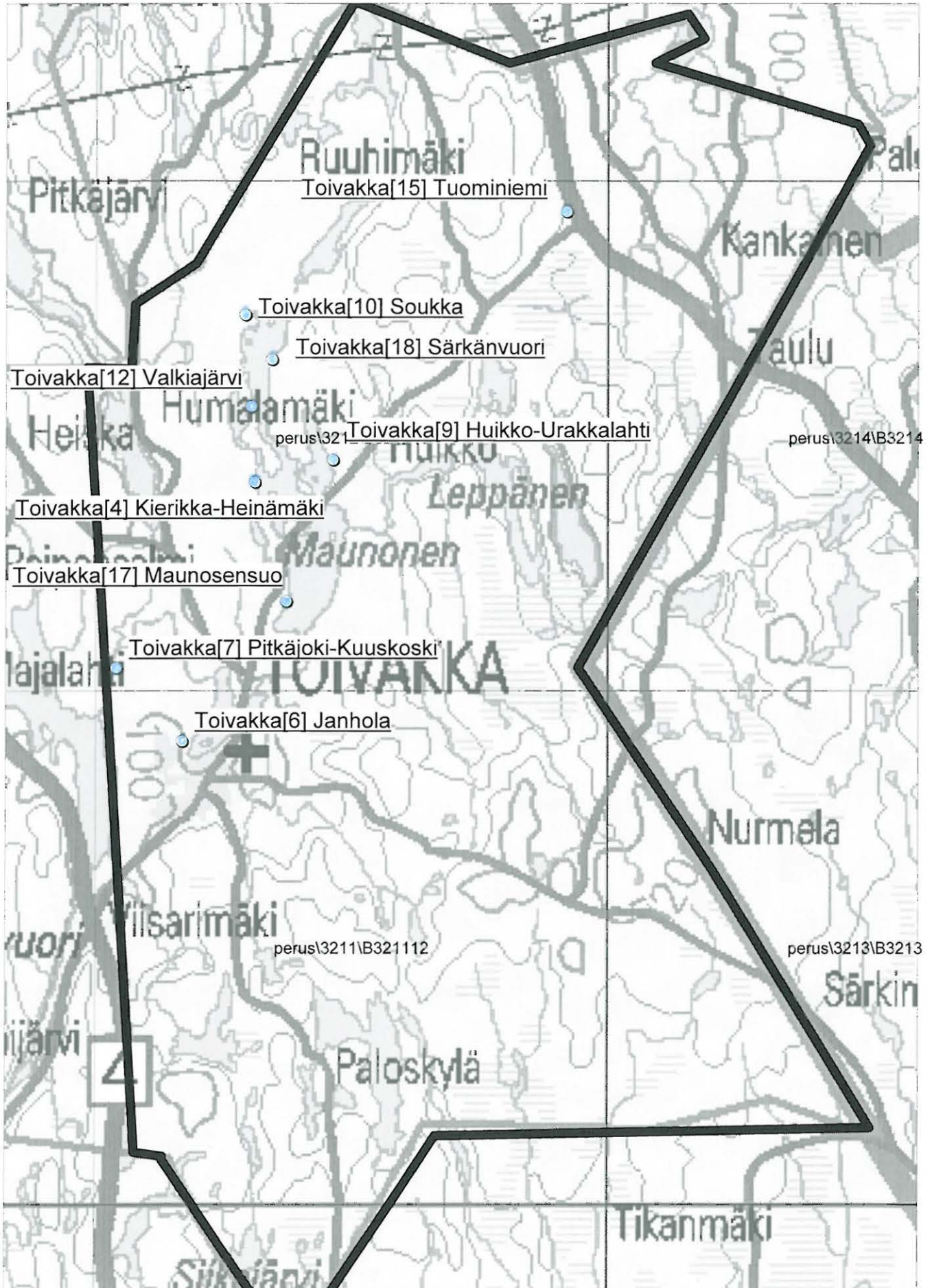
Mk 1:100 000



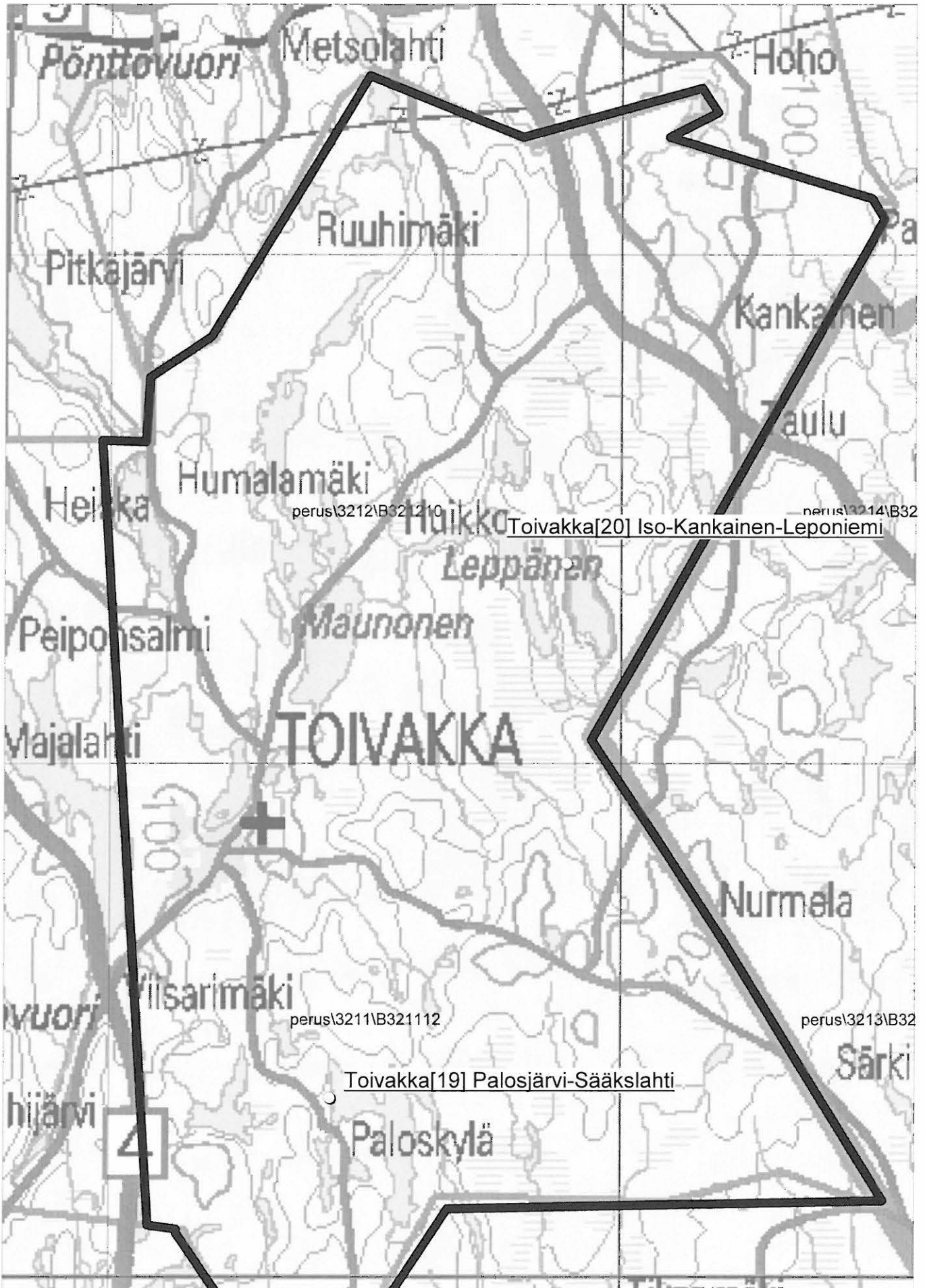
Mk 1:100 000



Mk 1:100 000



Mk 1:100 000



**Toivakka [1]****Huikko-Salmenniemi****850 01 0001****Perustiedot**

Muinaisjäännöstyyppi: Asuinpaikat  
 Ajoitus: Kivikautinen  
 Rauhoitusluokka: 2  
 Lukumäärä: 1

Peruskartta: 3212 10 HUIKKO  
 Yhtenäiskoordinaatit: P1 p 6893530 i 3454333 P2 p 6893535 i 3454367  
 (ääripisteet) P3 p 6893577 i 3454412 P4 p 6893578 i 3454380  
 P5 p 6893614 i 3454355 P6 p 6893579 i 3454323  
 Z: 103 m mpy  
 Tarkkuus(GPS EPE): +- 3,5m

Sijainti: Toivakan kirkolta 5,3 km pohjoiseen tien n:o 618 varrella olevan  
 pysähdyspaikan pohjoispuolisella pellolla Maunonen ja Kierikka  
 nimisten järvien välisellä kannaksella salmen länsipuolella

Alue tai rekisterikylä: Toivakka  
 Kiinteistöt: 850-405-4-305

Tutkimukset ja löydöt: 1992 inventointi Timo Jussila Toivakka[1] KM 27619:1-3 palanutta  
 luuta, kvartssia, hiotun kiviesineen pala  
 2003 inventointi Petteri Pietiläinen

Lyhyt kohdekuvaus: Paikka sijaitsee hiekkaisella peltomaalla muinaisen salmen länsirannalla.  
 Alue rajautuu lännessä maantiehen ja etelässä pysähdyspaikkaan.

Aiemmat tiedot: 1992 Timo Jussila : Paikka ulottuu aivan nykyiseen vesirajaan.

**Inventointikertomus**

Kohteessa ei ole tapahtunut näkyviä muutoksia vuoden 1992 jälkeen. Tarkastushetkellä peltoalue oli auraamaton, joten havaintomahdollisuudet olivat heikot. Kohde valokuvattiin ja sen topografian perusteella arvioidut ääripisteet mitattiin GPS -paikantimella.

Tarkastuspäivä: 8.5. 2003

Kertomuksen liitteet:

-Kartat: Peruskarttaote mk 1:20000  
 -Negatiivit: 127109-11  
 -Diapositiivit: 50900

Toivakka [2]

Huikko-Kioski

850 01 0002

## Perustiedot

Muinaisjäänöstyyppi: Asuinpaikat  
 Ajoitus: Kivikautinen *ei ole*  
 Rauhoitusluokka: 2 ~~3 (vapautettu rauhoituksesta)~~  
 Lukumäärä: 1

Peruskartta: pk 3212 10 HUIKKO  
 Yhtenäiskoordinaatit: p 6893770 i 3454470 z 103 m mpy

Sijainti: Toivakan kirkolta 5,4 km pohjoiseen tien n:o 618 varrella tien eteläpuolella Maunonen ja Kierikka -nimisten järvien välisellä kannaksella salmen itäpuolella noin 100 metriä pohjoiseen Salmenniemen kivikautisesta asuinpaikasta.

Alue tai rekisterikylä: Toivakka  
 Kiinteistöt: 850-405-4-305

Tutkimukset ja löydöt: 1992 inventointi Timo Jussila Toivakka[2] KM 27620:1-3 piitä, palanutta luuta, kvartsia  
 2002 tarkastus Nina Strandberg  
 2003 inventointi Petteri Pietiläinen  
 2002 tarkastus (valvonta) Mikkelä Kumpulainen (24.4.03)

Lyhyt kohdekuvaus: Hiekkamaata ja peltoa, osin tuhoutunut tien alle

Aiemmat tiedot: 2002 Nina Strandberg: Rantaan rakennettu vesijohto 2m syvyyteen, omistaja ei ottanut yhteyttä Museovirastoon. Uimarantaa kunnostetaan, paikalle rakennetaan grillikatos ja pukukoppi. Toivakan kunnalle selvityspyyntö vesi- ja viemärikaivannosta 5.11. 2002

## Inventointikertomus

Kohteessa oli tarkastusajankohtana rakentaminen täydessä käynnissä. Rantaan oli ajettu hiekkaa, ja alueelle oli tuotu useita irtomaakasoja sekä rakennuksen osia. ~~Koska kohde on vapautettu rauhoituksesta, en tutkinut kohdetta sen enempää.~~ *Kohdella ei ole kokonaan vapautettu, vain niiltä osin, jotka Mikkelä Kumpulainen rakennustöiden valvonnasta*

Tarkastuspäivä: 8.5. 2003

Kertomuksen liitteet:

-Kartat: Peruskarttaote 1:20000  
 -Negatiivit:  
 -Diapositiivit:

*kaltri.  
 ks. Museoviraston kirje  
 26.5.2003, 615/304/2002  
 E-LS (8.12.2005)*

**Toivakka [3]****Ruuhijärvi****850 01 0003****Perustiedot**

Muinaisjäännöstyyppi:	Asuinpaikat
Ajoitus:	Kivikautinen
Rauhoitusluokka:	2
Lukumäärä:	1
Peruskartta:	3212 10 HUIKKO
Yhtenäiskoordinaatit: (ääripisteet)	P1 p 6899704 i 3454984 P2 p 6899737 i 3455008 P3 p 6899721 i 3455024 P4 p 6899689 i 3455019 z 105 m mpy
Tarkkuus(GPS EPE):	+/-4-4,5 m
Sijainti:	Toivakan kirkolta 11,4 km pohjoiseen Ruuhijärven pohjoispäässä järveen laskevan puron ylittävästä sillasta 430 m länteen toisen pienemmän purouoman itäpuolella
Alue tai rekisterikylä: Kiinteistöt:	Toivakka 850-405-4-168
Tutkimukset ja löydöt:	1992 inventointi Timo Jussila Toivakka[3] KM 27621:1 palanutta luuta 2003 inventointi Petteri Pietiläinen
Lyhyt kohdekuvaus:	n 20x20m levyinen vähäkivinen tasanne josta järveä ympäröivä tie on rouhaissut osan pois

**Inventointikertomus**

Kohteessa ei ole tapahtunut näkyviä muutoksia 1992 jälkeen. Tasanne erottuu ympäristöään vähäkivisempänä ja kuivempana alueena. Muutoin Ruuhijärven rannat ja ympäristö ovat karuja ja louhikkoisia. Kohde valokuvattiin ja sen arvioidut ääripisteet mitattiin GPS –paikantimella.

Lisäksi koekuopitin pienen samanlaisen tasanteen n. 1800 m päässä asuinpaikasta lounaaseen Ruuhijärven länsirannalla pienessä niemikkeessä lähellä järven lasku-uomaa, maaperä oli kosteaa hiesua, ei havaintoja muinaisjäännöksestä.

Tarkastuspäivä: 6.5. 2003

Kertomuksen liitteet:

-Kartat: Peruskarttaote 1:20000 ja 1:5000

-Negatiivit:

-Diapositiivit:

**Toivakka [16]****Havulankangas****(850 01 0004)****Perustiedot**

Muinaisjäännöstyyppi: Asuinpaikat  
 Ajoitus: Kivikautinen  
 Rauhoitusluokka: 2  
 Lukumäärä: 1  
 Peruskartta: 3212 10 HUIKKO  
 Yhtenäiskoordinaatit: P1 p 6891157 i 3453462 P2 p 6891161 i 3453446  
 (ääripisteet) P3 p 6891187 i 3453444 P4 p 6891192 i 3453461  
 P5 p 6891191 i 3453476 P6 p 6891169 i 3453473  
 z 103-105 m mpy  
 Painanteen keskipiste: p 6891178 i 3453459  
 Tarkkuus(GPS EPE): +- 3,5-4 m

Sijainti: Toivakan kirkolta 2,6 km pohjoiseen Toivakasta Lievestuoreelle vievän tien n:o 618 varrella Maunosenjärven etelärannalla aivan kunnan vedenottamon vieressä sen kaakkois- ja itäpuolella.

Alue tai rekisterikylä: Oravasaari  
 Kiinteistöt: 850-403-3-168 ja 850-403-3-174

Tutkimukset ja löydöt: 2003 inventointi Petteri Pietiläinen KM 33735:1-5 asbestisekoitteista keramiikkaa, kvartseja ja palanutta luuta

Lyhyt kohdekuvaus: Laakea hiekkainen lahdenpoukama Maunosenjärven eteläosassa. 7x 8 m läpimitaltaan oleva asumuspainanne sijaitsee n 20 m päässä rannasta aivan tien ja uuden vesijohtoputkea varten kaivetun ojan vieressä n. 15 m kaakkoon kunnan vedenottamon portilta.

**Inventointikertomus**

Kohde on uusi, v. 2003 inventoinnissa löydetty. Asumuspainanteen keskelle kaivetusta koekuopasta löytyi heti huuhtoutumiskerroksen alla voimakkaasti värjäytynyt noen- ja hiilensekainen kulttuurimaakerros joka ulottui ainakin 30 cm syvyyteen turpeen alapinnasta. Kuopasta löytyi 11 kpl kvartsiytimiä ja -iskoksia, 1g palanutta luuta ja asbestisekoitteisen keramiikan paloja. Asumuspainanteen ympärille tehty koekuopitus paljasti löytöjen ja kulttuurimaakerrostuman ulottuvan ainakin 20 m asumuspainanteen eteläpuolelle, missä alkuperäistä maastoa on säilynyt. Maaperä hiekkaa. Painanteen länsi- ja pohjoispuoliset alueet ovat tuhoutuneet tietä, vesijohtoa ja vedenottamoa rakennettaessa. Asumuspainanne on vaarassa tuhoutua koska se sijaitsee aivan vedenottamon ja vesijohtolinjan vieressä. Kohde valokuvattiin ja koekuopituksen perusteella arvioidut ääripisteet ja painanteen keskipiste mitattiin GPS- paikantimella. Kohteesta on myös ilmoitettu Toivakan kunnan rakennustarkastajalle.

Tarkastuspäivä: 9.5. ja 15.5. 2003

Kertomuksen liitteet:

-Kartat: Peruskarttaote 1:20000 ja 1:5000  
 -Negatiivit: 127036-99  
 -Diapositiivit: 50904-05



**Toivakka [4]****Kierikka-Heinämäki****Perustiedot**

Muinaisjäännöstyyppi:	Löytöpaikat/irtolöydöt
Ajoitus:	kivikautinen
Rauhoitusluokka:	
Lukumäärä:	1
Peruskartta:	3212 10 HUIKKO
Yhtenäiskoordinaatit:	p 6894 10 i 3453 12 z 103 m mpy
Tarkkuus:	+/-10 m
Sijainti:	Toivakan kirkolta 5,6 km pohjoiseen Kierikan länsirannalla, suon ja järven välisellä kannaksella Heinämäen talosta n. 100 m etelään
Alue tai rekisterikylä:	Toivakka
Kiinteistöt:	
Tutkimukset ja löydöt:	1992 inventointi Timo Jussila Toivakka[4] KM 27621:2 kvartsi-iskoksia 2003 inventointi Petteri Pietiläinen
Lyhyt kohdekuvaus:	Tie kulkee löytöpaikalla aivan järven rannassa pitkin suon ja järven välistä metsäistä kannasta, jonka pohjoisosassa on pihamaata ja peltoa. Maaperä hiekkaa.
Aiemmat tutkimukset:	1992 Timo Jussila: ”Mahdollisesti tien tuhoama asuinpaikka”

**Inventointikertomus**

Kohteessa ei ole tapahtunut näkyviä muutoksia vuoden 1992 jälkeen. Tutkin tien vieressä olevan hiekkakuopan reunat ja tien länsipuolella sijaitsevan kynnetyn hiekkaisen peltoalueen. Pellon pinta oli sateen puhdistama, joten havaintomahdollisuudet olivat erinomaiset. Mitään muinaisjäännökseen viittaavaa ei kuitenkaan löytynyt. Löytöpaikka valokuvattiin.

Tarkastuspäivä: 7.5. 2003

Kertomuksen liitteet:

- Kartat: Peruskarttaote 1:20000
- Negatiivit: 127/15
- Diapositiivit:

**Toivakka [6]****Janhola****Perustiedot**

Muinaisjäännoistyyppi:	Löytöpaikat/irtolöydöt
Ajoitus:	Kivikautinen
Rauhoitusluokka:	
Lukumäärä:	1
Peruskartta:	3211 12 TOIVAKKA
Yhtenäiskoordinaatit:	p 6889000 i 3451700 z 105-95
Tarkkuus:	+/- 400 m
Sijainti:	Toivakan kirkolta 1 km luoteeseen Janholan tilan alueelta
Alue tai rekisterikylä:	Toivakka
Kiinteistöt:	
Tutkimukset ja löydöt:	1935 irtolöytö KM 11404:1 tasatalta. Löytänyt maanv. Herman Taipale Janholan Routapellostä ojaa kaivaessaan. T. Jussilan luettelossa Toivakka[6] 2003 inventointi Petteri Pietiläinen
Lyhyt kohdekuvaus:	Tarkempien löytötietojen puuttuessa voidaan vain todeta, että löytö on peräisin jostain Janholan tilan alueelta.

**Inventointikertomus**

Tarkastin Janholan tilan luoteispuolella olevalla Raivionmäellä 100 m korkeuskäyrän ympäristön ja peltoalueita mäen koillis- ja itäpuolella. Raivionmäki on hakattu ja metsäaurattu, hyvin louhikkoinen paikka, pellot olivat alavaa savitasankoa. Ei havaintoja.

Tarkastuspäivä: 13.5. 2003

Kertomuksen liitteet:

- Kartat: Peruskarttaote 1:20000
- Negatiivit:
- Diapositiivit:

**Toivakka [7]****Pitkäjoki-Kuuskoski****Perustiedot**

Muinaisjäännöstyyppi:	Löytöpaikat/irtolöydöt
Ajoitus:	kivikautinen
Rauhoitusluokka:	
Lukumäärä:	2
Peruskartta:	3212 10 HUIKKO
Yhtenäiskoordinaatit: (keskipiste)	p 6890440 i 3450420 z 90 m mpy
Tarkkuus:	+/-50 m
Sijainti:	Toivakan kirkolta 2,9 km länteen, Pitkäjoen itärannalla, Kuuskosken talosta n. 200 m pohjoiseen
Alue tai rekisterikylä: Kiinteistöt:	Toivakka
Tutkimukset ja löydöt:	1931 ja 1951 irtolöytö KM 13355:1-2 kaksi jalaksen katkelmaa, peräisin samasta jalaksesta. Esineiden löytöväli n. 30 m, toisessa oli etukappaleessa pystypuu. Edellisen löysi Juho Jäntti, jälkimmäisen Oskari Jäntti. Paikalta kerrotaan löydetyn vuosisadan alussa samanlainen jalaksen kappale sekä rautakiilan muotoinen kiviesine. Jalaksen kalibroitu radiohiiliajoitus on Su-1923 5235 +/-60 BP. T.Jussilan luettelossa kohde on Toivakka [7]
Lyhyt kohdekuvaus:	Paikka on suota ja savista vesijättömaata. Radiohiiliajoituksen osoittamana aikana löytöpaikalla on ollut toistakymmentä metriä vettä.

**Inventointikertomus**

Kertomuksen liitteet:

- Kartat: Peruskarttaote 1:20000
- Negatiivit:
- Diapositiivit:

**Toivakka [9]****Huikko-Urakkalahti****Perustiedot**

Muinaisjäännöstyyppi:	Löytöpaikat/irtolöytöpaikat
Ajoitus:	Kivikautinen
Rauhoitusluokka:	
Lukumäärä:	2
Peruskartta:	3212 10 HUIKKO
Yhtenäiskoordinaatit:	p 6894300 i 3454650 z 100-110 m mpy
Tarkkuus:	+/- 1000 m
Sijainti:	Toivakan kirkolta n. 6 km pohjoiseen Urakkalahden rannalla
Alue tai rekisterikylä:	Toivakka
Kiinteistöt:	
Tutkimukset ja löydöt:	1936 irtolöytö 1 oikoteräinen ja 1 poikkiteräinen kirves Maja-Ahon pellosta Urakkalahden rannalta hietikkokumpareelta. Opettaja Yrjänä Savolaisella, Varkaus Joutsenlahti. T.Jussilan luettelossa Toivakka[9] 2003 inventointi Petteri Pietiläinen
Lyhyt kohdekuvaus:	Tarkempien löytötietojen puuttuessa voidaan vain todeta, että löytö on peräisin jostain Urakkalahden rannalta.

**Inventointikertomus**

Urakkalahden itäpuolen rannat on suurimmaksi osaksi rakennettu. Lahden keskiosassa on vielä alkuperäistä maastoa jäljellä. Tarkastin n. 300 m Keskisen tilan päärakennuksesta luoteeseen sijaitsevan pellon ja sen eteläpuolisen metsikön. Ei havaintoja.

Tarkastuspäivä: 8.5. 2003

Kertomuksen liitteet:

- Kartat: Peruskarttaote 1:20000
- Negatiivit:
- Diapositiivit:

**Toivakka [10]****Soukka****Perustiedot**

Muinaisjäännöstyyppi:	Löytöpaikat/irtolöydöt
Ajoitus:	Kivikautinen
Rauhoitusluokka:	
Lukumäärä:	1
Peruskartta:	3212 10 HUIKKO
Yhtenäiskoordinaatit: (keskipiste)	p 6897380 i 3452930 z 100-110 m mpy
Tarkkuus:	+/-500m
Sijainti:	Toivakan kirkolta n. 8,8 km pohjoiseen Keskisen länsirannalla
Alue tai rekisterikylä:	Toivakka
Kiinteistöt:	
Tutkimukset ja löydöt:	1880 irtolöytö KM 2029:8 liuskekärki.
Lyhyt kohdekuvaus:	Tarkempien löytötietojen puuttuessa voidaan vain todeta että löytö on peräisin jostain Soukan tilan alueelta. T. Jussilan luettelossa kohde on Toivakka [10]

**Inventointikertomus**

Kertomuksen liitteet:	
-Kartat:	Peruskarttaote 1:20000
-Negatiivit:	
-Diapositiivit:	

**Toivakka [12]****Valkiajärvi****Perustiedot**

Muinaisjäännöstyyppi:	Löytöpaikat/irtolöydöt
Ajoitus:	Kivikautinen
Rauhoitusluokka:	
Lukumäärä:	1
Peruskartta:	3212 10 HUIKKO
Yhtenäiskoordinaatit: (keskipiste)	p 6895400 i 3452800 z 100-105 m mpy
Tarkkuus	+/- 500 m
Sijainti:	Toivakan kirkolta 6,8 km pohjoiseen Iso-Valkeinen –nimisen järven ympärillä
Alue tai rekisterikylä:	Toivakka
Kiinteistöt:	
Tutkimukset ja löydöt:	1880 irtolöytö KM 2029:9 tasatalta
Lyhyt kohdekuvaus:	Iso- Valkeisen itärannalla on hiekkaharjanne Iso- Valkeisen ja Keskisen välissä. Järven eteläosassa on suota. T. Jussilan luettelossa Toivakka[12]

**Inventointikertomus**

Tarkastin kivikautiselle asuutukselle sopivan maaston Iso- Valkeisen itärannalla. Kurjenkanta – nimisessä niemessä on laakea hiekkaranta ja asuinpainannetta muistuttava kuopanne. Painanteen keskelle kaivettu koekuoppa jäi löydöttömäksi.

Tarkastuspäivä: 15.5. 2003

Kertomuksen liitteet:

- Kartat: Peruskarttaote 1:20000
- Negatiivit:
- Diapositiivit:

**Toivakka [15]****Tuominiemi****Perustiedot**

Muinaisjäännöstyyppi:	Löytöpaikat/irtolöydöt
Ajoitus:	rautakautinen/keskiaikainen
Rauhoitusluokka:	
Lukumäärä:	1
Peruskartta:	3212 10 HUIKKO
Yhtenäiskoordinaatit: (keskipiste)	p 6899400 i 3459200 z 110-130 m mpy
Tarkkuus:	+ - 500 m
Sijainti:	Toivakan kirkolta 12,7 km koilliseen yhdystie n:o 618 ja Lievestuoreelta Mikkeliin kulkevan valtatie n:o 13 risteyksessä Tuominiemen tilan alueella.
Alue tai rekisterikylä:	Kankainen
Kiinteistöt:	
Tutkimukset ja löydöt:	1939 irtolöytö kansat. os. 8241 suksen keulakappale ns. botninen suksi
Lyhyt kohdekuvaus:	Paikka sijaitsee melko korkealla, etäällä nykyisistä ja muinaisista vesistöistä. Tarkemmat sijaintitiedot puuttuvat. T. Jussilan luettelossa kohde on Toivakka [15]

**Inventointikertomus**

Kertomuksen liitteet:	
-Kartat:	Peruskarttaote 1:20000
-Negatiivit:	
-Diapositiivit:	

**Toivakka [17]****Maunosensuo****Perustiedot**

Muinaisjäännöstyyppi: Löytöpaikat/irtolöydöt

Ajoitus: Kivikautinen

Rauhoitusluokka:

Lukumäärä: 1

Peruskartta: 3212 10 HUIKKO

Yhtenäiskoordinaatit: p 6891755 i 3453745 z 103 m mpy

(keskipiste)

Tarkkuus(GPS EPE): +-3,5 m

Sijainti: Toivakan kirkolta 3,4 km pohjoiseen Toivakasta Lievestuoreelle vievän tien n:o 618 varrella Maunosen länsirannalla hiekkaisessa poukamassa n.650 metriä vedenottamon kivikautisesta asuinpaikasta koilliseen

Alue tai rekisterikylä: Toivakka

Kiinteistöt:

Tutkimukset ja löydöt: 2003 inventointi Petteri Pietiläinen KM 33736:1 kvartsi-iskoksia

Lyhyt kohdekuvaus: Kesämökkitontin pihamaalla etelään päin suuntautuvassa lahdenpoukamassa Maunosen länsirannalla. Maaperä hiekkaa. Löytöpaikka sijaitsee aivan kesämökin länsiseinustan vieressä. Alue on melko myllättyä, mutta tontin länsipuolella on säilynyt hiukan alkuperäistäkin ranta-aluetta.

**Inventointikertomus**

Uusi, v. 2003 inventoinnissa löydetty kohde. Rikkoutuneesta maanpinnasta löytyi 4 kpl kvartsi-iskoksia aivan tontilla sijaitsevan kesämökin vierestä. Maasto ja maaperä sopivaa kivikautiseksi asuinpaikaksi, mutta alueelle kaivetut koekuopat jäivät löydöttömiksi. Kohdetta on toistaiseksi pidettävä irtolöytöpaikkana vahvempien todisteiden puuttuessa. Kohde valokuvattiin ja löytöpaikka mitattiin GPS -paikantimella.

Tarkastuspäivä: 9.5. 2003

Kertomuksen liitteet:

-Kartat: Peruskarttaote 1:20000

-Negatiivit:

127106-7

-Diapositiivit:

50901



**Toivakka [18]****Särkänvuori****Perustiedot**

Muinaisjäännöstyyppi:	Löytöpaikat/irtolöydöt
Ajoitus:	kivikautinen
Rauhoitusluokka:	
Lukumäärä:	1
Peruskartta:	3212 10 HUIKKO
Yhtenäiskoordinaatit: (keskipiste)	p 6896511 i 3453461 z 105 m mpy
Tarkkuus(GPS EPE):	+/-4 m
Sijainti:	Toivakan kirkolta 8 km pohjoiseen Keskinen –nimisen järven itärannalla sijaitsevassa niemessä louhikkoisen Särkänvuoren koillispuolella
Alue tai rekisterikylä:	Toivakka
Kiinteistöt:	
Tutkimukset ja löydöt: Lyhyt kohdekuvaus:	2003 inventointi Petteri Pietiläinen KM 33737:1 kvartsi-iskoksia Hiekkainen rantaterassi, jossa kesämökkejä. Alue on rakennettu ja myllätty, alkuperäistä terassia on jäljellä n.50 metrin päässä löytöpaikasta etelään.

**Inventointikertomus**

Kohde löytyi v. 2003 inventoinnissa. Löytöpaikka sijaitsee kahden tontin rajalle istutetun kuusiaidan luona, jossa rikkoutuneesta maanpinnasta löytyi 3 kpl kvartsi-iskoksia. Kohde lienee tuhoutunut kesämökkejä rakennettaessa. Löytöpaikan läheisyyteen kaivetut koekuopat jäivät löydöttömiksi. Myöskään löytöpaikan eteläpuolella säilyneeseen alkuperäiseen rantaterassiin kaivetuista koekuopista ei löytynyt mitään. Kohde valokuvattiin ja löytöpaikka mitattiin GPS –paikantimella.

Tarkastuspäivä: 8.5. 2003

Kertomuksen liitteet:

-Kartat:	Peruskarttaote 1:20000
-Negatiivit:	127/12-14
-Diapositiivit:	50898-9

**Toivakka[19]****Palosjärvi-Sääkslahti****Perustiedot**

Muinaisjäännöstyyppi:	Röykkiöt/viljelyröykkiöt		
Ajoitus:	Historiallinen		
Rauhoitusluokka:			
Lukumäärä:	10		
Peruskartta:	3211 12 TOIVAKKA		
Yhtenäiskoordinaatit:	P1 p 6883513 i 3454313	P2 p 6883492 i 3454337	
(ääripisteet)	P3 p 6883439 i 3454350	P4 p 6883437 i 3454331	
	P5 p 6883480 i 3454293	z 160-165 m mpy	
Tarkkuus(GPS EPE):	+-3,5-4 m		
Sijainti:	Toivakan kirkolta 5 km lounaaseen Palosjärven Vookelinselän länsirannalla		
Alue tai rekisterikylä:	Toivakka		
Kiinteistöt:			
Tutkimukset ja löydöt:	2003 inventointi Petteri Pietiläinen		
Lyhyt kohdekuvaus:	Kesämökkkitontin pihalla ja viereisessä kuusimetsässä 10 röykkiötä läpimitaltaan 2-4 m.		

**Inventointikertomus**

Kohdetta ei ole aiemmin tarkastettu. Röykkiöt sijaitsevat vanhalla Sääksmäen ja Hauhon eräomistusten välisellä rajalla (Suur-Jämsän historia I s.100) joka on nykyään Vihijärven ja Toivakan kylänraja. Maasto on supra-akvaattista, todennäköisesti alueella on harjoitettu kaskiviljelyä. Kohde valokuvattiin ja sen arvioidut rajat mitattiin GPS –paikantimella.

Tarkastuspäivä: 13.5. 2003

Kertomuksen liitteet:

-Kartat:	Peruskarttaote 1:20000 ja 1:5000
-Negatiivit:	<b>127100</b>
-Diapositiivit:	50903

**Toivakka[20]****Iso-Kankainen-Leponiemi****Perustiedot**

Muinaisjäännöstyyppi:	Röykkiöt/viljelyröykkiöt		
Ajoitus:	Historiallinen		
Rauhoitusluokka:			
Lukumäärä:	4		
Peruskartta:	3212 10 HUIKKO		
Yhtenäiskoordinaatit: (ääripisteet)	P1 p 6893946 i 3458931	P2 p 6893949 i 3458936	
	P3 p 6893926 i 3458933	P4 p 6893897 i 3458937	
	z 125-130 m mpy		
Tarkkuus(GPS EPE):	+-4 m		
Sijainti:	Toivakan kirkolta 8 km koilliseen Iso-Kankaisen länsirannalla Leponiemen pohjoispuolella sijaitsevaan venevalkamaan johtavan tien varrella n. 100 m päässä rannasta.		
Alue tai rekisterikylä:	Kankainen		
Kiinteistöt:			
Tutkimukset ja löydöt:	2003 inventointi Petteri Pietiläinen		
Lyhyt kohdekuvaus:	Neljä röykkiötä metsittyneellä pelto- tai niittypalstalla. Alueella on myös muita kivirykelmiä, ehkä hajonneita röykkiöitä tai luonnonmuodostumia.		

**Inventointikertomus**

Kohdetta ei ole aiemmin tarkastettu. Tyypillisiä peltoraunioita. Sijainti mitattiin GPS -paikantimella

Tarkastuspäivä: 14.5. 2003

Kertomuksen liitteet:

- Kartat: Peruskarttaote 1:20000
- Negatiivit:
- Diapositiivit:

## Ote peruskartasta 3212 10 HUIKKO

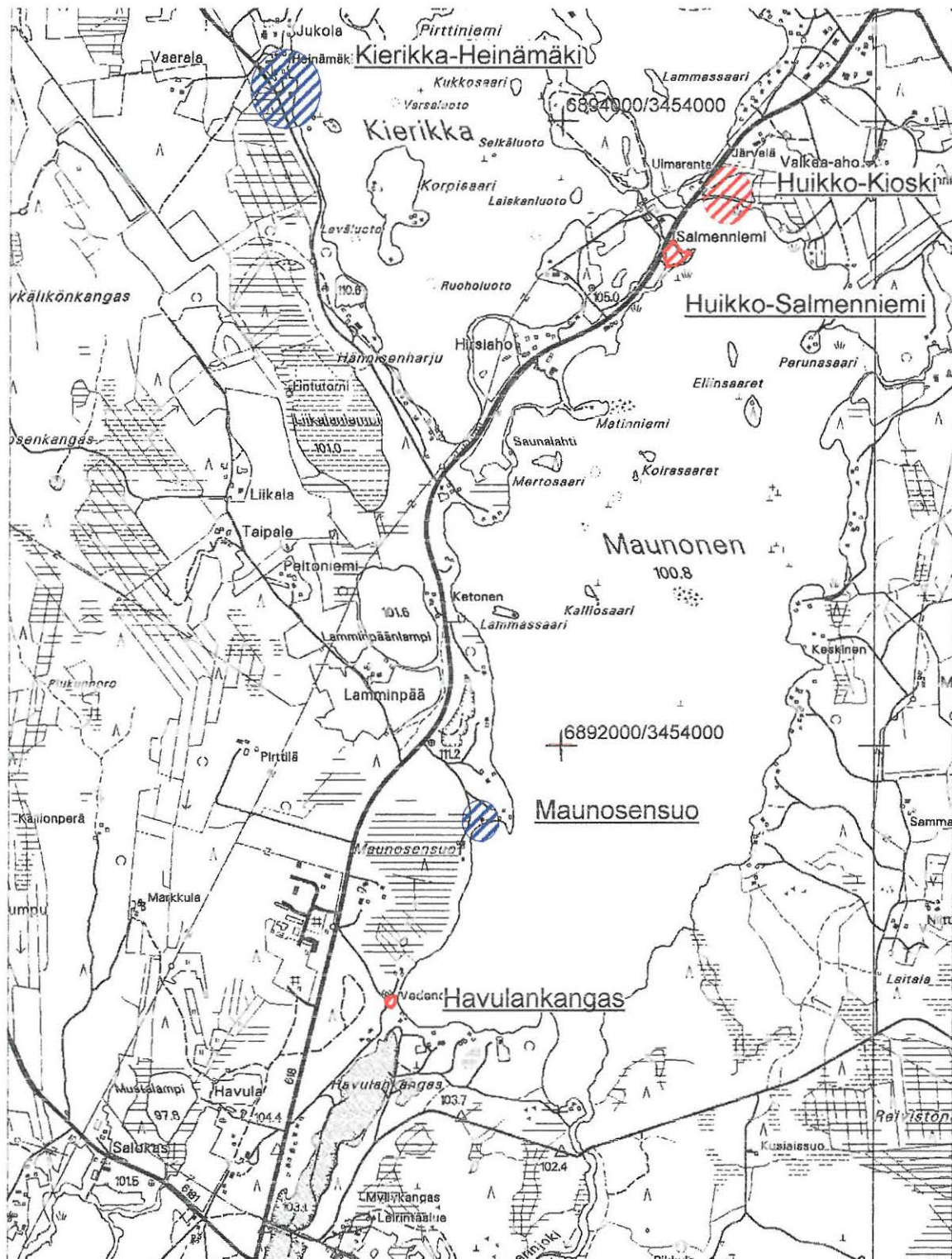
Toivakka[1] Huikko-Salmenniemi, kivikautinen asuinpaikka p 6 893 574 i 3 454 358

Toivakka[2] Huikko-Kioski, kivikautinen asuinpaikka p 6 893 760 i 3 454 358

Toivakka[16] Havulankangas, kivikautinen asuinpaikka/asumuspainanne p 6 891 174 i 3 453 460

Toivakka[17] Maunosensuo, kivikautinen irtolöytöpaikka p 6 891 753 i 3 453 744

Toivakka[4] Kierikka-Heinämäki, kivikautinen irtolöytöpaikka p 6 894 099 i 3 453 116



p 6891

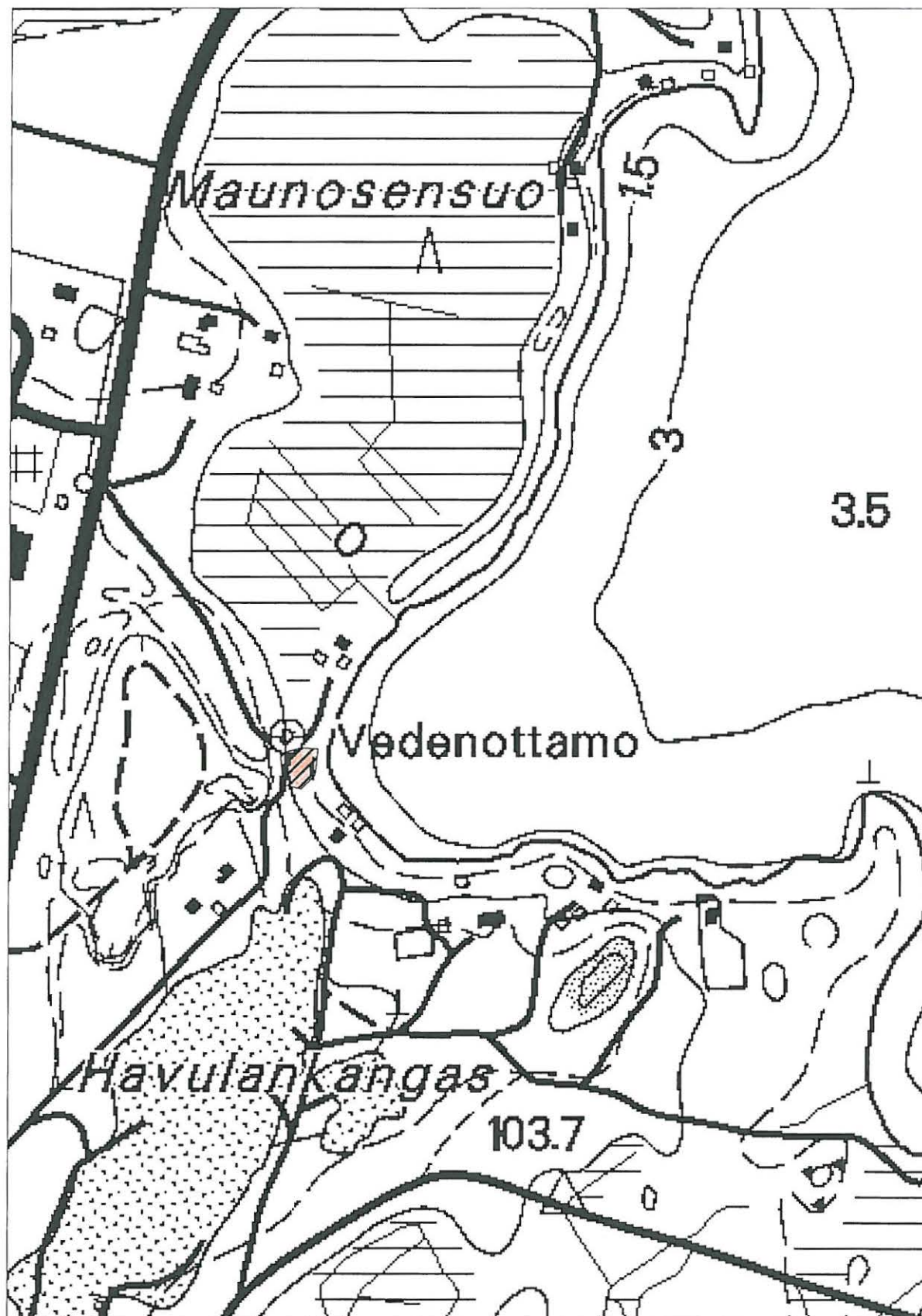
Mk 1:20 000

i 3454

Ote peruskartasta 3212 10 HUIKKO

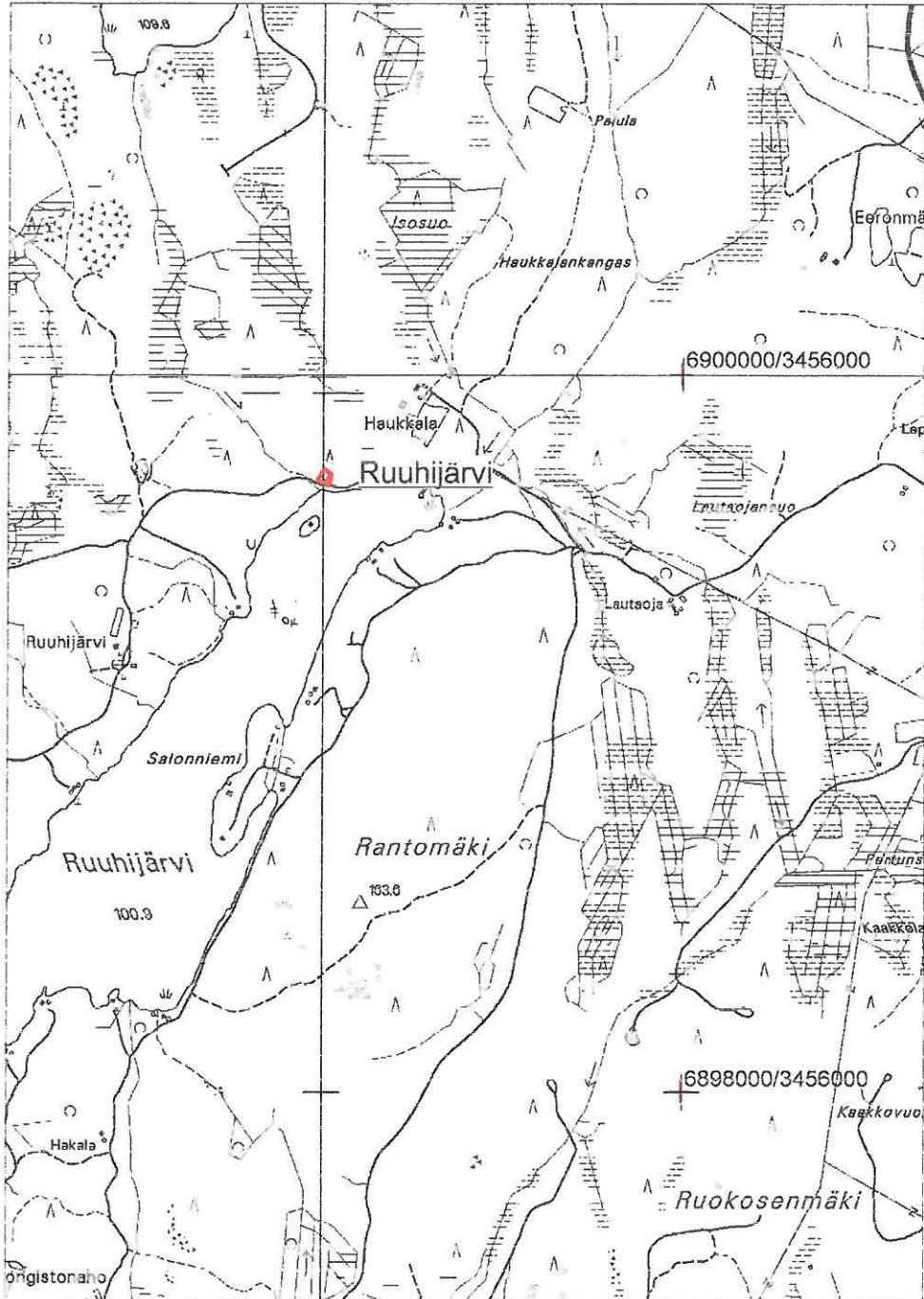
Toivakka[16] Havulankangas, kivikautinen asuinpaikka/asumuspainanne

Mk 1:5000



Ote peruskartasta 3212 10 HUIKKO

Toivakka[3] Ruuhijärvi, kivikautinen asuinpaikka  
p 6 899 713 i 3 455 004

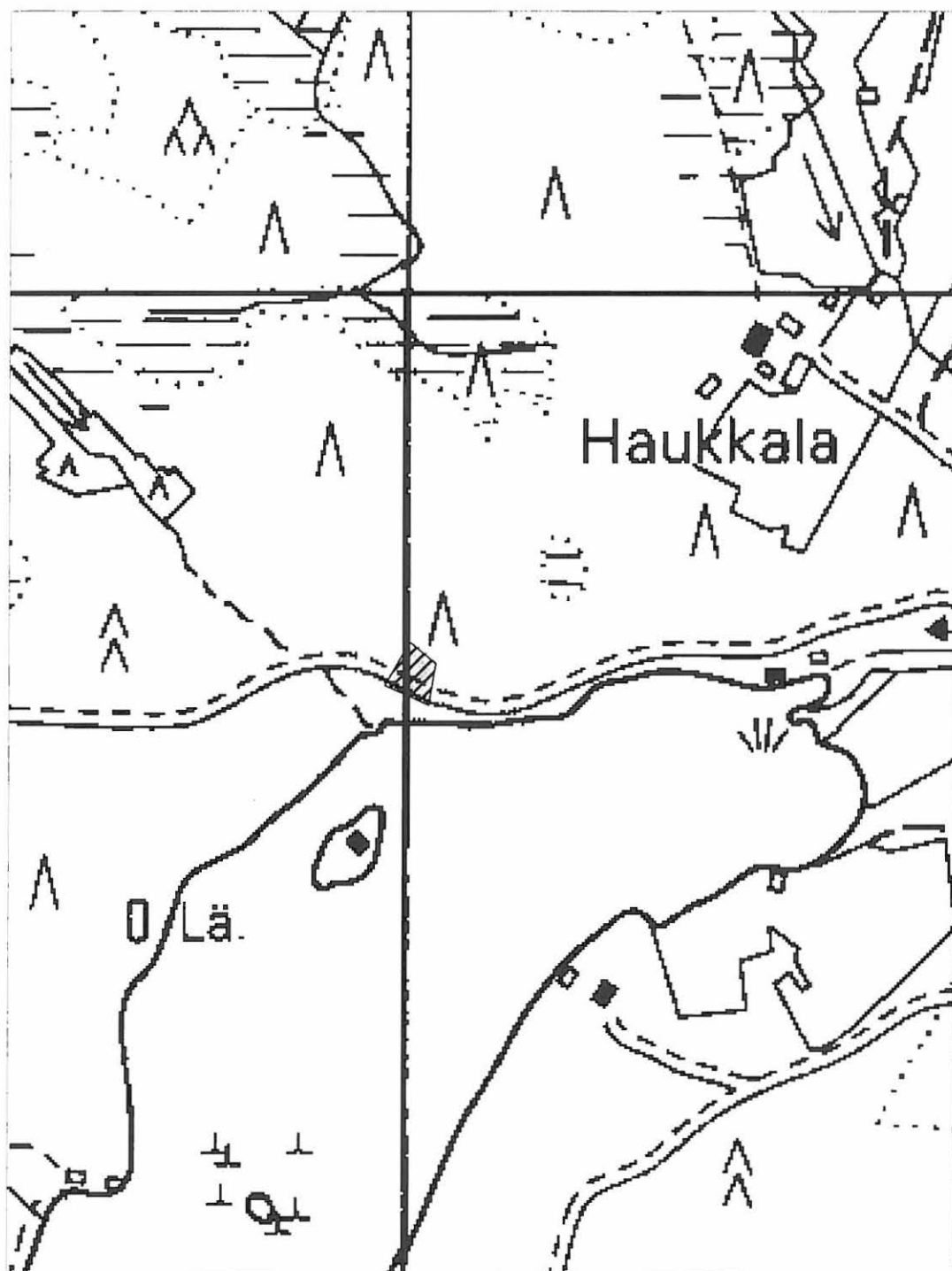


Mk 1:20 000

Ote peruskartasta 3212 10 HUIKKO

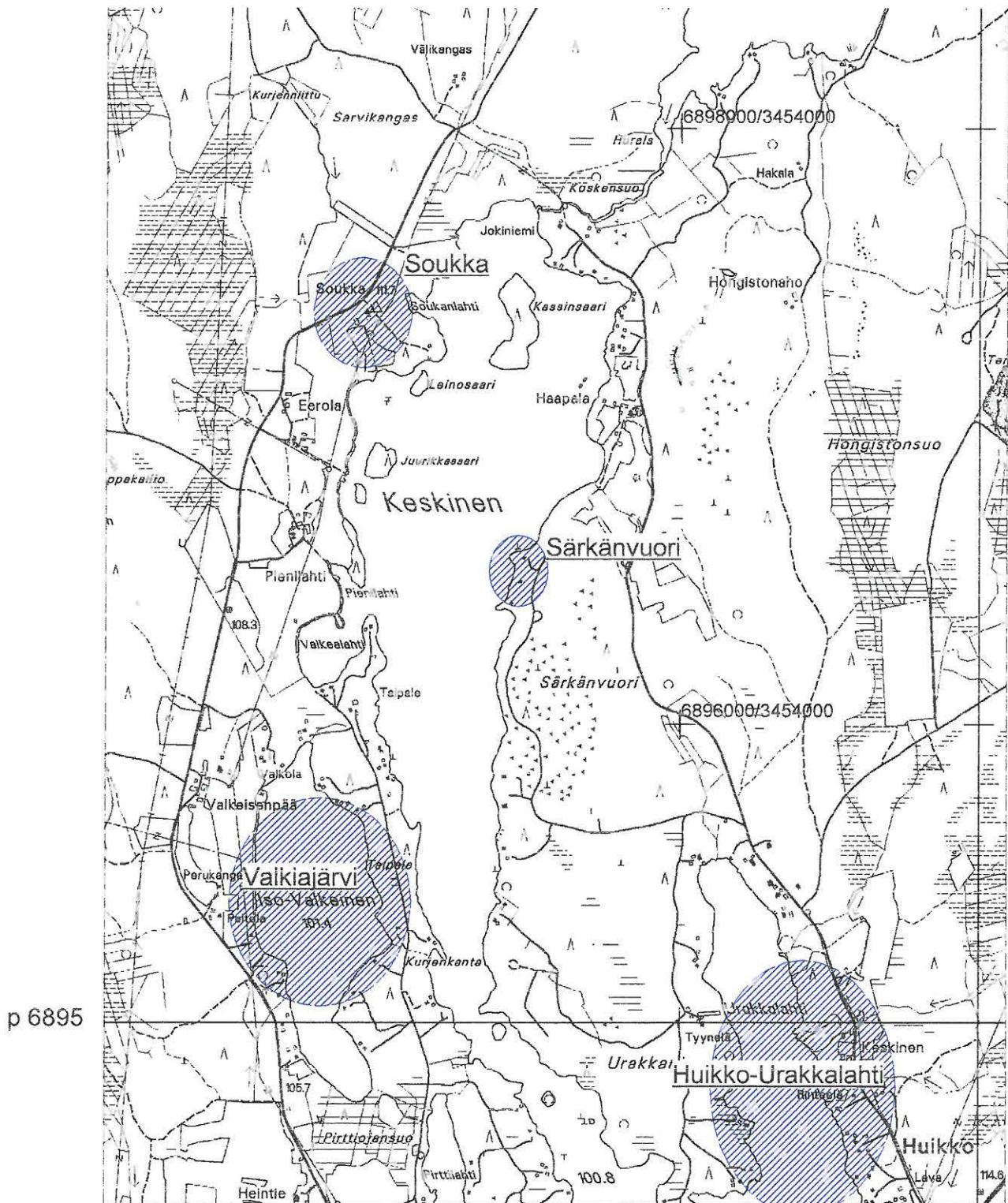
Toivakka[3] Ruuhijärvi, kivikautinen asuinpaikka

Mk 1:5000



## Ote peruskartasta 3212 10 HUIKKO

- Toivakka[18] Särkänvuori, kivikautinen irtolöytöpaikka p 6 896 511 i 3 453 461  
 Toivakka[9] Huikko-Urakkalahti, kivikautinen irtolöytöpaikka p 6 894 779 i 3 454 415  
 Toivakka[12] Valkiajärvi, kivikautinen irtolöytöpaikka p 6 895 400 i 3 452 798  
 Toivakka[10] Soukka, kivikautinen irtolöytöpaikka p 6 897 378 i 3 452 936



Mk 1:20 000

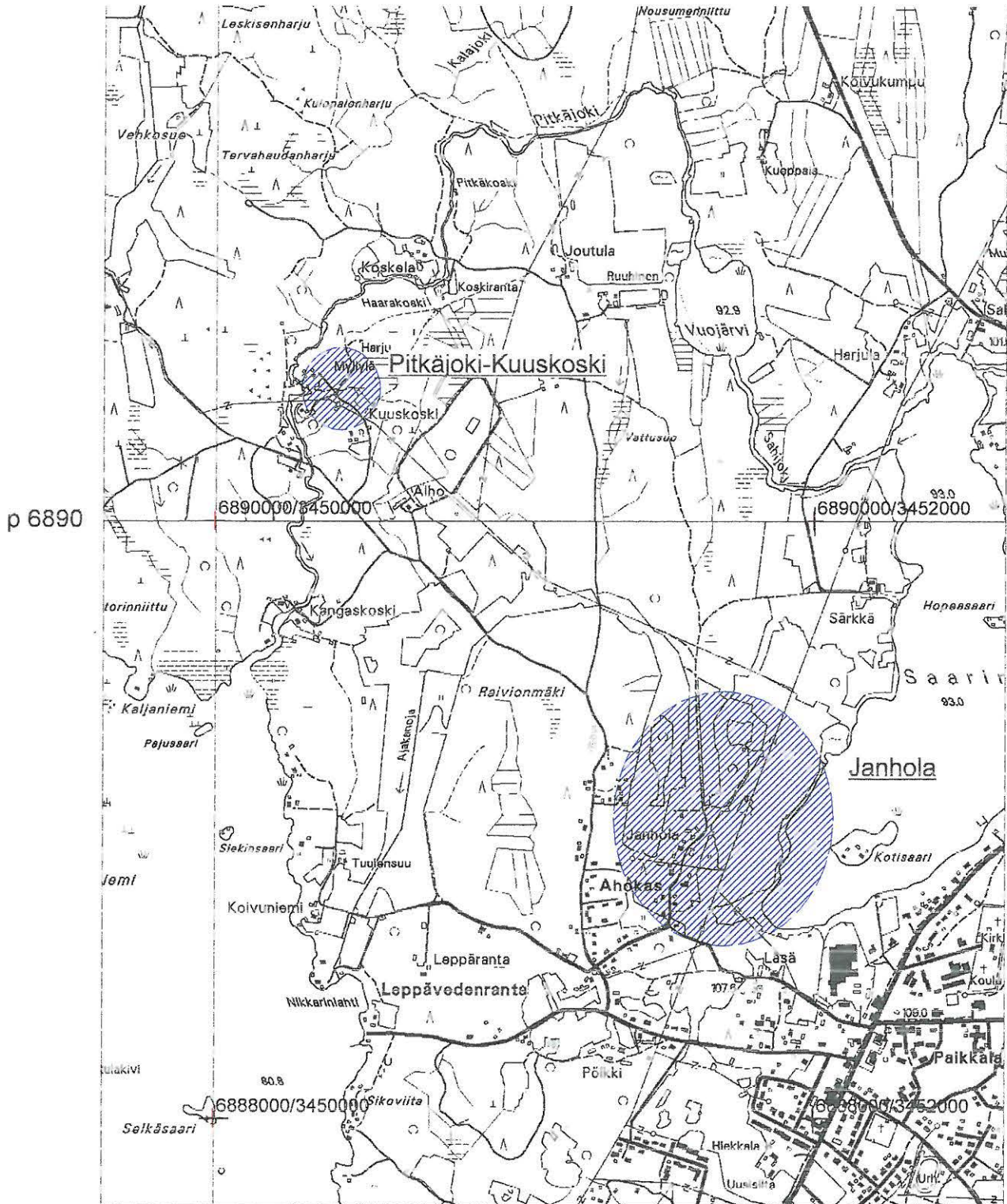
i 3453



## Ote peruskartasta 3211 12 TOIVAKKA ja 3212 10 HUIKKO

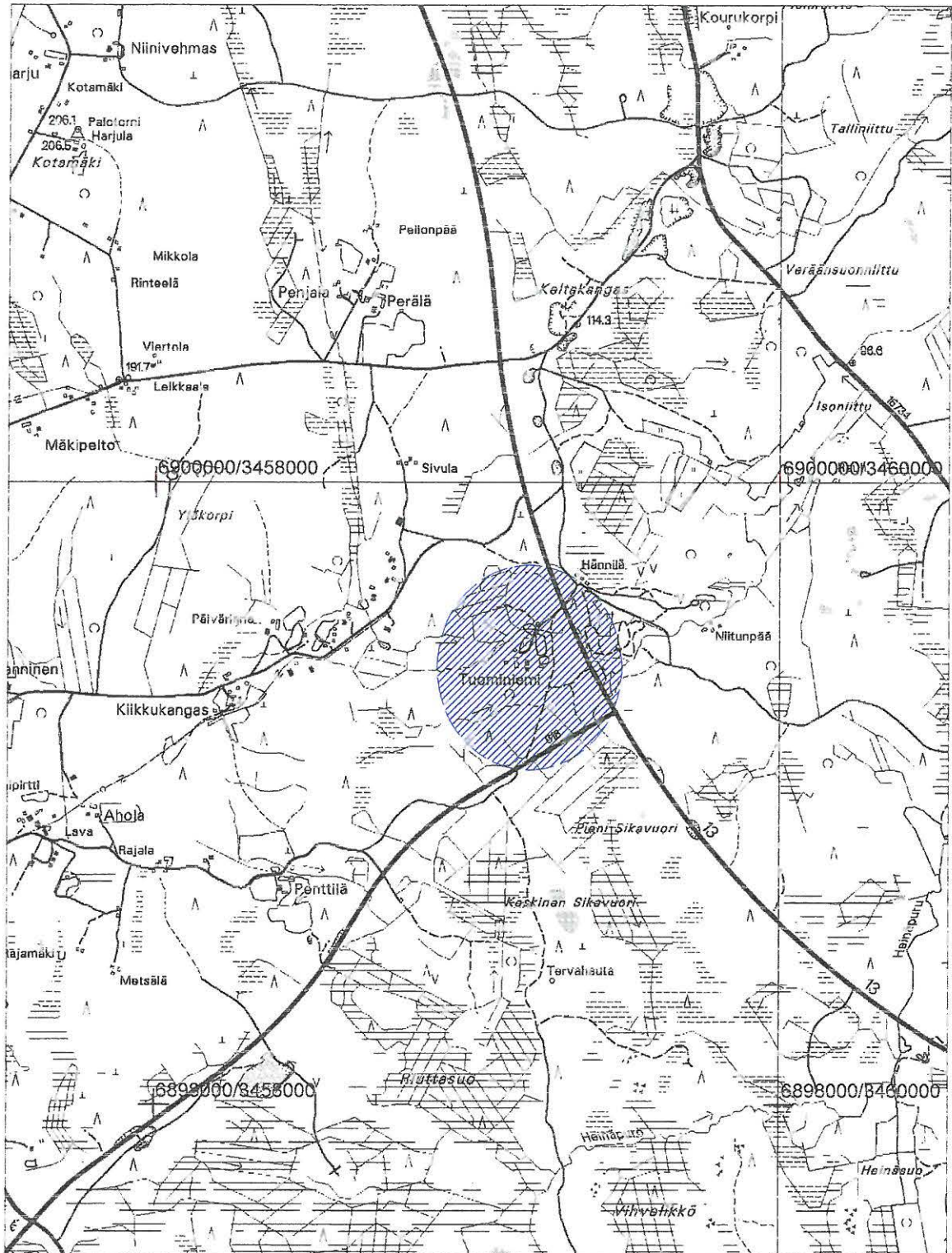
Toivakka[6] Janhola, kivikautinen irtolöytöpaikka p 6 889 001 i 3 451 700

Toivakka[7] Pitkäjoki-Kuuskoski, kivikautinen irtolöytöpaikka p 6 890 441 i 3 450 418



Ote peruskartasta 3212 10 HUIKKO

Toivakka[15] Tuominiemi, rautakautinen/keskiaikainen irtolöytöpaikka  
p 6 899 401 i 3 459 199



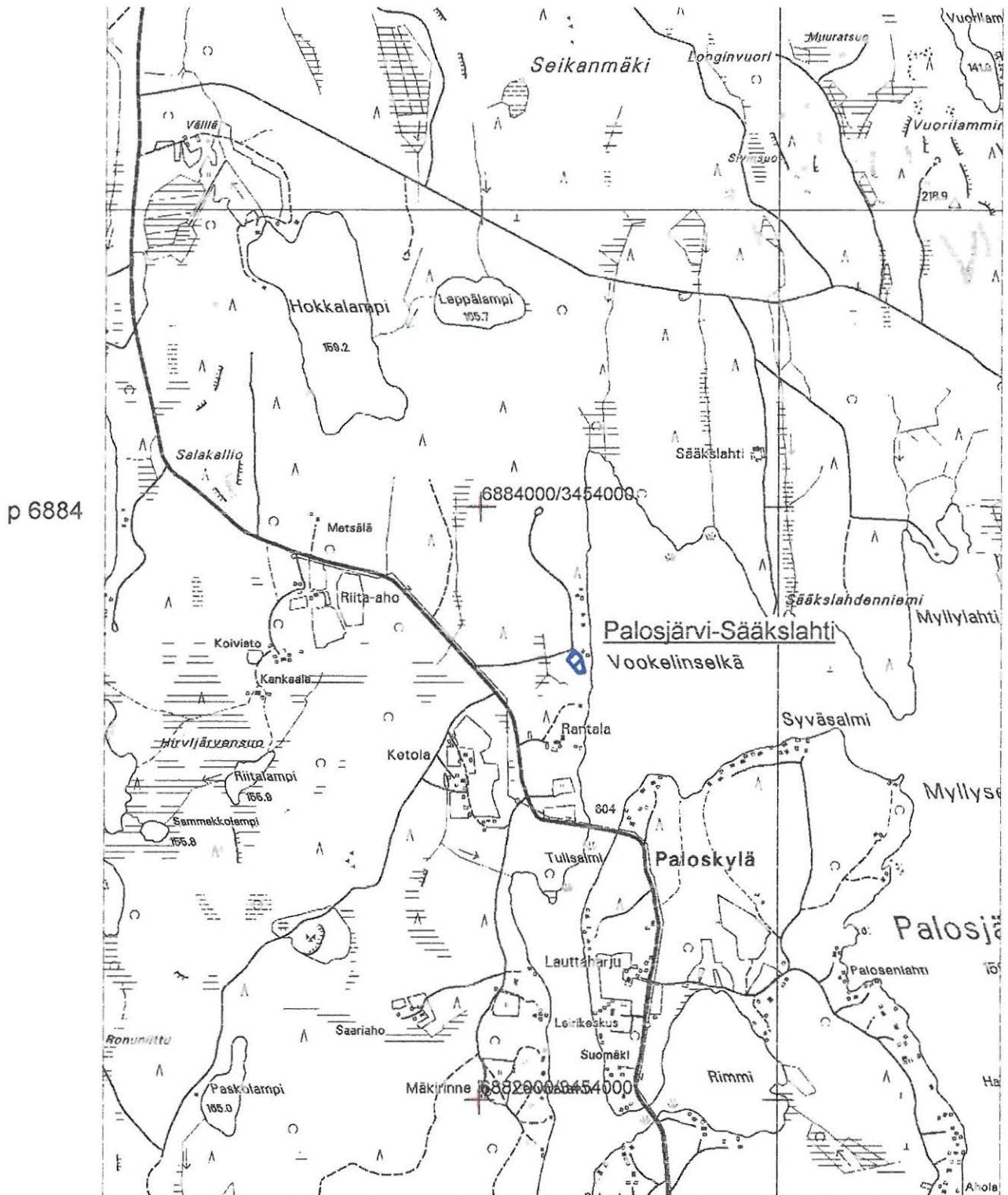
p 6899

i 3459

Mk 1:20 000

Ote peruskartasta 3211 12 TOIVAKKA

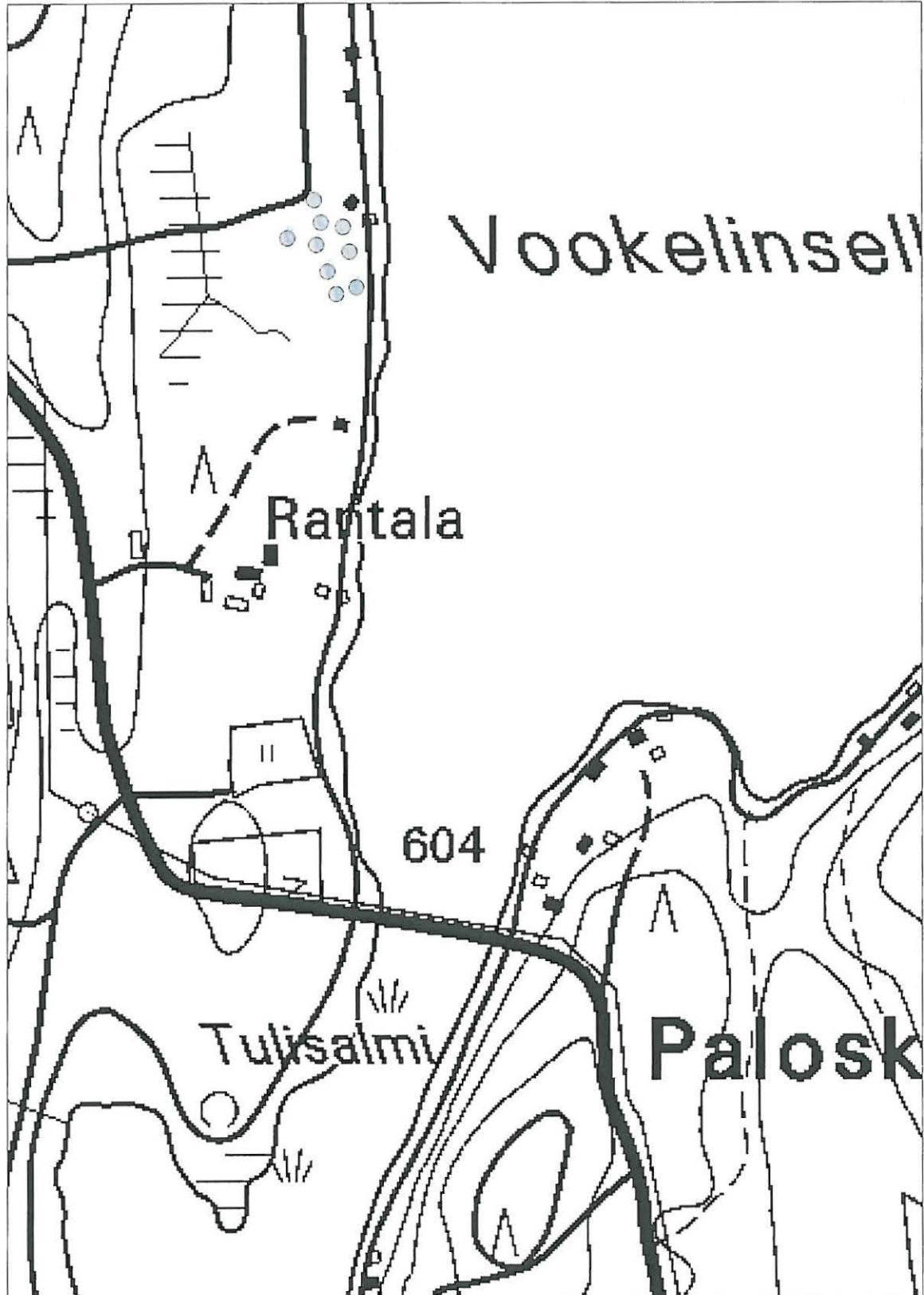
Toivakka[19] Palosjärvi-Sääkslahti, historiallisen ajan viljelyröykkiötä  
p 6 883 474 i 3 454 321



Toivakka [19] Palosjärvi-Sääkslahti

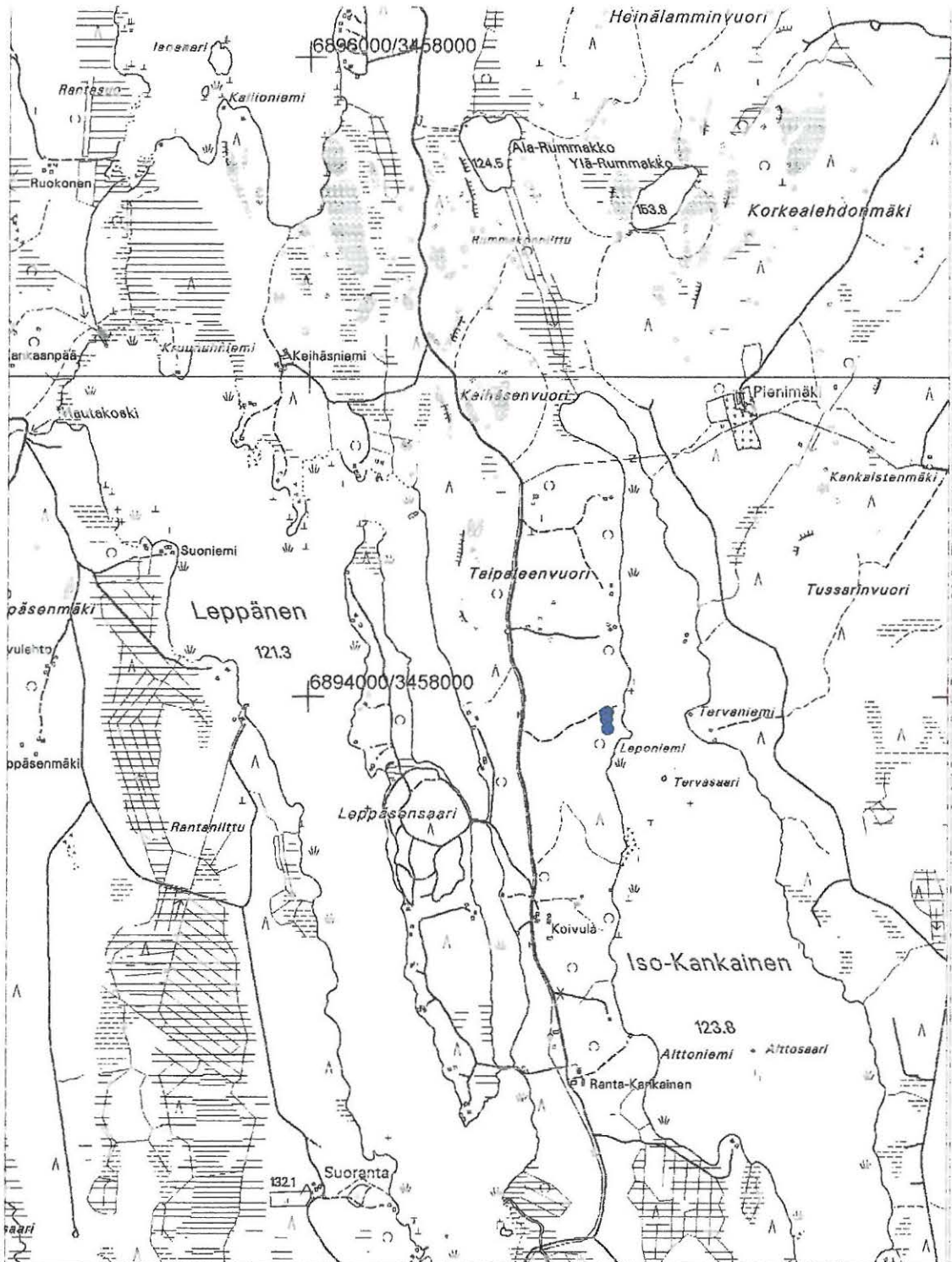
pk 3211 12 TOIVAKKA

mk 1:5000



Ote peruskartasta 3212 10 HUIKKO

Toivakka[20] Iso-Kankainen-Leponiemi, historiallisen ajan viljelyröykkiötä  
p 6 893 897 i 3 458 937



Mk 1:20 000

**LUETTELO NEGATIVEISTA 127096-127115**

- 127096-8 Toivakka[16] Havulankangas Panoraama SE-SW  
 127099 Toivakka[16] Havulankangas. Asumuspainanne N-S  
 127100 Toivakka[19] Palosjärvi-Sääkslahti, viljelyröykkiötä, kuvattu koillisesta  
 127101-3 Vihijärvi, panoraama laaksosta W-N  
 127104 Vihijärvi, vanhoja rakennuksen perustuksia, kuvattu luoteesta  
 127105 Sama, kuvattu kaakosta  
 127106-7 Toivakka[17] Maunosensuo, panoraama löydön ympäristöstä. N-E  
 127108 Sama, kvartsien löytöpaikka, kuvattu lounaasta  
 127109-11 Toivakka[1] Huikko-Salmenniemi. Panoraama peltoalueesta N-E.  
 127112 Toivakka[18] Särkänvuori. Terassi löytöpaikan eteläpuolella, kuvattu pohjoisesta  
 127113-14 Toivakka[18] Särkänvuori. Panoraama löytöpaikan ympäristöstä. Järven takana näkyy kohde Toivakka[10] Soukka. NW-NE  
 127115 Toivakka[4] Kierikka-Heinämäki. Kannas suon ja järven välissä, kuvattu kaakosta

**LUETTELO DIAPOSITIIVEISTA**

- 50898 Toivakka[18] Särkänvuori. Kvartsien löytöpaikka, kuvattu kaakosta.  
 50899 Särkänvuori. Säilynyt terassi löytöpaikan eteläpuolella, kuvattu pohjoisesta.  
 50900 Toivakka[1] Huikko-Salmenniemi, kivikautinen asuinpaikka, kuvattu lounaasta.  
 50901 Toivakka[17] Maunosensuo, kivikautinen irtolöytöpaikka, kuvattu lounaasta.  
 50902 Vihijärven Kuokkala, entinen Muinais-Päijänteen lahti, kuvattu idästä.  
 50903 Toivakka[19] Palosjärvi-Sääkslahti, viljelyröykkiötä, kuvattu koillisesta.  
 50904 Toivakka[16] Havulankangas, kivikautinen asumuspainanne, kuvattu pohjoisesta.  
 50905 Painanteen oikealla puolella Maunosenjärvi, vasemmalla vedenottamo, kuvattu lounaasta.

## TOIVAKAN INVENTOINTI 2003



Toivakka <sup>SA</sup>Jyrkänvuori. Kvartsien löytöpaikka. Järven takana näkyy Soukan talo. NW-NE f: 127113-4

Kuvat: Petteri Pietiläinen

## TOIVAKAN INVENTOINTI 2003



Toivakka <sup>5A</sup>Jyrkänvuori. Säilynyttä terassia löytöpaikan eteläpuolella, kuvattu pohjoisesta.

f: 127112



Toivakka Palosjärvi-Sääkslahti. Viljelyröykkiötä, kuvattu koillisesta.

f: 127100

Kuvat: Petteri Pietiläinen



## TOIVAKAN INVENTOINTI 2003



Toivakka Huikko-Salmenniemi. Kivikautinen asuinpaikka peltorinteessä. N-E

f: 127107, 127111

Kuvat: Petteri Pietiläinen

## TOIVAKAN INVENTOINTI 2003

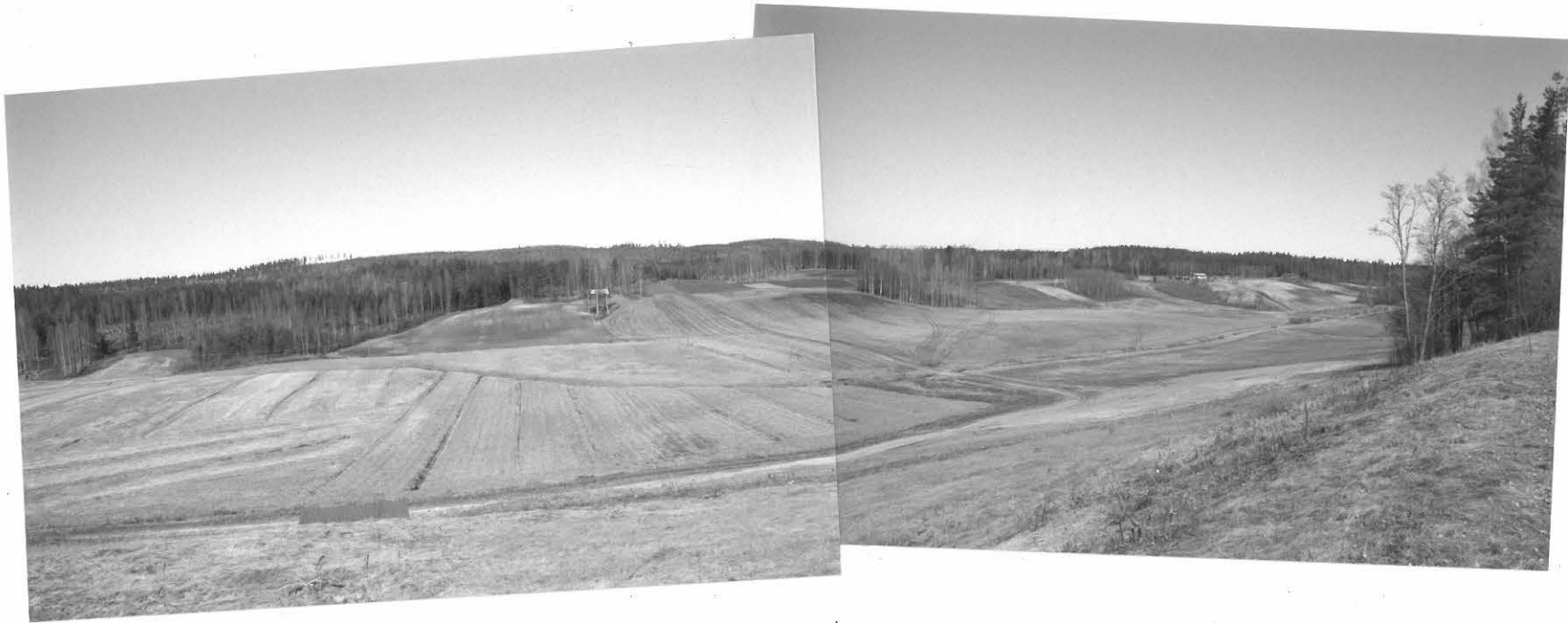


Toivakka Maunosensuo. Kvartsien löytöpaikka vasemmanpuolimmaisena mökin seinän vierestä. N-E

f: 127106-7

Kuvat: Petteri Pietiläinen

## TOIVAKAN INVENTOINTI 2003



Vihijärven kylän Kuokkala, entinen Muinai-Päijänteen lahti. W-N

f: 127101, 127103

Kuvat: Petteri Pietiläinen

## TOIVAKAN INVENTOINTI 2003



Toivakka Havulankangas. Asumuspainanne ja terassi, koekuopasta asbestisekoitteista keramiikkaa. SE-SW f: 127076-8

Kuvat: Petteri Pietiläinen