

Arkkist. nro. 39/9.3.2005

M

TOIVAKKA

TOIVAKAN LÄNTISEN ALUEEN RANTA- OSAYLEISKAAVAN MUINAISJÄÄNNÖSTEN INVENTOINTI

Taisto Karjalainen 2004



MUSEOVIRASTO

nähtävä k. 1.3.2005

Sisällysluettelo

sivu:

1. Johdanto	1
2. Alueen luonne ja topografia	1
3. Toivakan uudet kohteet	2
4. Läntisen alueen irtolöytöpaikat	7
5. Itäisen alueen tarkastetut kohteet	11
6. Löydöt	13
7. Yhteenveto	13
8. Dialuettelo	13
9. Negatiiviluettelo	14
Kohteiden maastokarttaotteet	
Vehmaskangas	15
Havulankangas S	16
Markkula	17
Korhonkanta	18
Peltola	19
Ahvenuslampi	20
Heiska	21
Pitkäjärvi	22
Pitkäaho	23
Salmenniemi	24
Salokas	25
Kartta: uudet kiinteät muinaisjäänneet, uudet irtolöytöpaikat ja läntisen alueen entuudestaan tunnetut irtolöytöpaikat	26
Kartta: Vuosien 2003 ja 2004 inventoinneissa läpikäytyt alueet	27
Kartta: Toivakan läntisen alueen rantaosayleiskaava	28
Luettelo muinaisjäännerekisterin Toivakan kohteista	29
Valokuva – arkit	30 - 34

1. Johdanto

Toivakan kunnan rantayleiskaavaan liittyen kunnan itäisessä osassa tehtiin arkeologinen inventointi keväällä 2003. Inventoinnissa tutkija Petteri Pietiläinen tarkasti itäisen osan muinaisjäännökset ja irtolöytöpaikat. Inventoinnin yhteydessä Pietiläinen löysi yhden uuden kiinteän muinaisjäännöksen ja kaksi irtolöytöpaikkaa sekä kaksi historiallisen ajan kohdetta. Keväällä 2004 sain Museovirastolta tehtäväkseni Toivakan läntisen osan rantaosayleiskaava-alueen arkeologisen inventoinnin. Inventoinnin kustansi Museovirasto ja rahaa hankkeeseen oli varattu 6 640,00 euroa. Kenttätyö tehtiin ajalla 26.4. – 7.5.2004.

Kunnan inventoinnin jako länsi- ja itäosaan on tehty siten, että raja kulkee Toivakan keskustan kautta pohjois – etelä – suuntaisesti. Itäosan inventointiraportissaan Petteri Pietiläinen kuvaa koko kunnan topografian, luonteen ja tutkimushistorian seikkaperäisesti, joten tässä raportissa keskitytään näiltä osin länsialueen kuvaamiseen.

Inventoinnissa tarkastettiin kunnan läntinen alue siten, että ensin käytiin läpi rantaosayleiskaava-alueeksi merkityt rannat ja sen jälkeen muita läntisen alueen muinaisjäännöksille otollisia maastoja. Läntiseltä alueelta ei aiemmin tunnettu yhtään kiinteää muinaisjäännöstä. Tunnetut irtolöytökohteet tarkastettiin tutkimuksen yhteydessä. Inventoinnin lopuksi tarkastettiin myös sporadisesti kunnan itäisen alueen kiinteitä muinaisjäännöksiä ja irtolöytökohteita.

Toivakasta tunnettiin entuudestaan 21 kohdetta, joista neljä kiinteää muinaisjäännöstä. Inventoinnin yhteydessä löytyi neljä kiinteää muinaisjäännöstä ja kaksi irtolöytöpaikkaa. Inventointialueella Päijänteen ranta välillä Ilmoniemi – Nisula on kivistä ja jyrkkää ja siten epäedullista muinaiselle asutukselle. Sen sijaan Rutalahden ja Leppäveden Majalahden alueella muinaisjäännöksiä olisi maaston perusteella voinut olettaa löytyvän enemmän.

2. Alueen luonne ja topografia

Kunnan läntisen osan päävesistöt ovat Päijänteen itäranta ja Leppäveden Majalahti. Päijänteen ranta Ilmopohjasta Nisulaan saakka on jyrkkää ja erittäin kivistä aluetta, jossa muinaisjäännösten esiintyminen on epätodennäköistä. Sen sijaan Nisulasta Rutalahteen ulottuvalla Päijänteen osuudella ja Vihijärven ympäristössä on alueita, jotka topografiansa puolesta olisivat suotuisia muinaisjäännösten esiintymisalueita. Majalahden eteläranta ja siitä Vennalammelle saakka ulottuva muinainen vuono on topografialtaan luontainen kulkureitti vesistöjen välillä. Kunnassa esiintyvät pyyntikulttuurin tunnetut muinaisjäännökset sijaitsevat noin 100 metrin korkeudella meren pinnasta. Vuonon muinaiset rannat sijaitsevat samalla korkeudella ja ovat nykyisellään peltoaukeiden reunoja, joten pyyntikulttuurin asuinpaikkojen havainto-olosuhteet olivat hyvät. Majalahden pohjoisranta on hyvin alavaa ja savipitoista maata, joka on ollut kivikaudella veden alla. Alueelta tunnetaan Ahvenuslammen ja Heiskan kiviesineiden löytöpaikat hieman etäämmällä nykyisestä rannasta. Pitkäjärven ja Pitkäahon kiviesineiden löytöpaikat sijaitsevat Pitkäjärven rannassa, joka on ollut aikanaan Muinais-Päijänteen lahti. Inventointialueen keskellä sijaitsevan Iso-Lilijärven vesistön kaikkia järviä ei päästy tutkimaan, koska tutkimusaikana alueelle johtavat tiet olivat kelirikon vuoksi kulkukelvottomia. Nämä järvet sijaitsevat korkealla ja ovat todennäköisesti kuroutuneet omiksi järvikseen jo ennen Muinais-Päijänteen muodostumista 5500 eKr. Kunnan länsiosassa ei ole hiekkaharjuja, kuten itäosan lounaasta koilliseen kulkeva harju, jonka alueella tunnetut kivikauden muinaisjäännökset sijaitsevat.

3. Toivakan uudet kohteet

TOIVAKKA Vehmaskangas

1000 00 2343

Järjestys no: 21

TYÖ- JA VALMISTUSPAIKAT, pyyntikuopat
esihistoriallinen

-rauhitusluokka 2

-lukumäärä 3

Vehmaskangas on Viisarinmäestä Toivakan kuntakeskukseen johtavan tien länsipuolella sijaitseva peltoalue. Lännessä se rajoittuu Pohjoonlahteen ja idässä Kiikarvuoreen. Peltoaukeaman kaakkoisreunan ja tien välisessä metsässä on kolme pyyntikuoppaa, joista kaksi sijaitsee pellon reunan ja sen itäpuolitse kulkevan polun välissä. Yksi kuopista sijaitsee noin 20 metriä maantiestä länteen. Kohteen maasto on hiekkakangasta, jossa on havaittavissa muinaisia vesistöjen rantavalleja. Alueella kasvaa täysikasvuinen mäntymetsä.

Pyyntikuoppa 1. GPS – mittaus: 3450657/6886797, epe 6, dop 1,4.

Kuoppa on pyöreä ja vallillinen ja sen halkaisija on 2 m ja syvyys 50 cm.

Pyyntikuoppa 2. GPS – mittaus: 3450684/6886814, epe 4, dop 1,0.

Kuoppa on pyöreä ja vallillinen ja sen halkaisija on 1,9 m ja syvyys 55 cm.

Pyyntikuoppa 3. GPS – mittaus: 3450795/6886744, epe 4, dop 1,4.

Kuoppa on pyöreä ja valliton ja sen halkaisija on 4 metriä ja syvyys 1m.

Sijainti:

Etäisyystieto: Toivakan kirkosta 2,5 km lounaiseen, suuntaan 252 goonia.

Peruskartta: 321210 Huikko

Yhtenäiskoordinaatit: 6886780 / 3450720 z: 98

Koordinaattiselite: GPS –mittaus keskipisteestä.

Tutkimukset: T. Karjalainen, inventointi 2004.

Kiinteistöt: 850-405-2-179, Kangas.

Om. Kangas Tauno Joonas

Os. Viisarimäentie 61, 41660 TOIVAKKA

TOIVAKKA Havulankangas S

1000 00 2345

Järjestys no: 22

TYÖ- JA VALMISTUSPAIKAT, pyyntikuopat

esihistoriallinen

-rauhitusluokka ei määritelty

-lukumäärä 9

Pyyntikuopat sijaitsevat Havulankankaan suuren hiekkakuopan itäpuolella sijaitsevalla harjulla. Harjun maasto on hiekkakangasta, jonka lävitse kulkee teitä Maunosen järven etelärannalla sijaitseville kesämökeille. Kohteen koillispuolella on pieni avokallio. Alueen kasvillisuus on nuorta mäntymetsää. Hiekkakuopan koillisella reunalla oli inventointiaikana hiekanotto käynnissä ja pyyntikuoppien maasto on vaarassa hävitä toiminnan seurauksena.

Pyyntikuoppien sijainti ja mitat:

Pk.1: GPS: 3453495/6891082, epe: 1,1 dop: 2,2. Pyöreä, vallillinen, halk. 2,5 m, syv. 50 cm.

Pk 2: GPS:3453600/6890958, epe: 5, dop: 1,2. Pyöreä, valliton, halk. 1,8 m, syv. 40 cm.

Pk 3: GPS: 3453614/6890940, epe: 5, dop: 1,1. Pyöreä, valliton, halk. 2 m, syv. 50 cm.

Pk 4: GPS: 3453659/6890922, epe: 6, dop: 1,6. Pyöreä, vallillinen, halk. 4 m, syv. 80 cm.

Pk 5: GPS: 3453663/6890938, epe: 6, dop: 1,4. Pyöreä, vallillinen, halk. 5 m, syv. 1,2 m.

Pk 6: GPS: 3453663/6890949, epe:5, dop: 1,4. Pyöreä, vallillinen, halk. 4 m, syv. 1 m.

Pk 7: GPS: 3453582/6890939, epe: 5, dop: 1,1. Soikea, valliton, 2 x 3 m, syv. 1 m.

Pk 8: GPS: 3453548/6890890, epe: 4, dop: 1,8. Pyöreä, valliton, halk. 2m, syv. 50 cm.

Pk 9: GPS: 3453424/6890781, epe: 4, dop: 1,1. Pyöreä, valliton, halk. 2 m, syv. 50 cm.

Sijainti:

Etäisyystieto: 2,6 kilometriä Toivakan kirkosta koilliseen, suuntaan 20 - 25 goonia.

Peruskartta: 321210 Huikko

Yhtenäiskoordinaatit: 6890931 / 3453541 z: 103

Koordinaattiselite: Gps mittaus keskipisteestä.

Tutkimukset: T. Karjalainen inventointi 2004.

Kiinteistöt: 850-405-5-541, Särkkä

Om. Manninen Ilkka Pekka

Os. Särkantie 140, 41660 TOIVAKKA

TOIVAKKA Markkula1000 00 2346

Järjestys no: 23

TYÖ- JA VALMISTUSPAIKAT, pyyntikuopat

ajoittamaton

-rauhitusluokka 2

-lukumäärä 1

Kuoppa sijaitsee Markkulan talolle johtavan hiekkatien itäreunassa noin parin metrin etäisyydellä tien reunaojasta. Kuopan merkitys jäi epäselväksi. Pyyntikuopaksi kuopassa on yllättävän korkeat vallit ja kuopan muoto on hieman neliskulmainen. T – piikillä tehty kairaus osoitti kuitenkin kuopan pohjalla olevan normaalin podsolin eikä tervahautaan viittaavia hiiliä esiintynyt.

Kuopan GPS – mittaus antoi seuraavan sijainnin: 3452553/6891241, epe: 4, dop: 1,8. Kuopan halkaisija on 4 m ja syvyys 80 cm.

Sijainti:

Etäisyystieto: Toivakan kirkosta 2,62 kilometriä pohjoiseen, suuntaan 398 goonia.

Peruskartta: 321210 Huikko

Yhtenäiskoordinaatit: 6891241 / 3452553 z: 100

Koordinaattiselite: Gps mittaus keskipisteestä.

Tutkimukset: T. Karjalainen, inventointi 2004.

Kiinteistöt: 850-403-2-118, Salokas

Om. Salokas Jari Tapio

Os. Leppälahdenväylä 58, 41660 TOIVAKKA

TOIVAKKA Korhonkanta

1000 00 2347

Järjestys no: 24

LÖYTÖPAIKAT, irtolöytöpaikat

kivikautinen

-rauhitusluokka 3

-lukumäärä 1

Kvartsin löytöpaikka sijaitsee Nisulan kylän uimarannalle johtavan tien itäpuolella olevan hiekkakuopan pohjoisreunasta. Löytökohdassa oli myös pieni läikkä punaiseksi palanutta maata. Paikka sopisi sijainniltaan, maaperältään ja korkeudeltaan potentiaalisesti kivikautiseksi asuinpaikaksi ja on mahdollista, että hiekkakuopan kaivamisessa sellainen on alueelta hävinnyt. Kvartsilöytö vaikuttaa kuitenkin vaatimattomalta raaka-aine kappaleelta, joten sen perusteella paikan luonnetta ei voi määrittää. Kohteen maasto on hiekkakangasta, mikä Toivakan länsiosassa on harvinaista. Paikalla kasvaa täysikasvuinen mäntymetsä.

Sijainti:

Etäisyystieto: Toivakan kirkosta 12,25 kilometriä lounaaseen, suuntaan 260 goonia.

Peruskartta: 321109 Nisula

Yhtenäiskoordinaatit: 6881945 / 3442245 z: 100

Koordinaattiselite: Gps mittaus keskipisteestä.

Tutkimukset: inventointi, Taisto Karjalainen 2004.

Kansallismuseon kokoelmat (KM)

KM 34500 Kvartsia

Diar. 17.6.2004. Saanto:

Kiinteistöt: 850-404-1-53 Hietämäki

Om. Kuusela Mikko Juhani

Os. Toivakantie 16, 41660 TOIVAKKA

TOIVAKKA Peltola1000 00 2348

Järjestys no: 25

LÖYTÖPAIKAT, irtolöytöpaikat

historiallinen

-rauhitusluokka 2

-lukumäärä 1

Saviastian pala löytyi Nisulan kylästä Peltolan ja Isoahon tilojen väliseltä peltoaukealta noin kymmenen metriä aukeaa halkovan tien pohjoispuolelta. Pelto oli muokattu eikä tasaisessa multamaassa näkynyt mitään muita asutukseen viittaavia merkkejä. Saviastian pohjapala on sisäpinnalta vaaleanharmaata ja ulkopinnalta ruskeaksi maalattua ja lasitettua kivisavikeramiikkaa, joka on tehty dreijal-la.

Sijainti:

Etäisyystieto: Toivakan kirkosta 12,25 kilometriä lounaaseen, suuntaan 268 goonia.

Peruskartta: 321109 Nisula

Yhtenäiskoordinaatit: 6882585 / 3442035 z: 105

Koordinaattiselite: Gps mittaus keskipisteestä.

Tutkimukset: inventointi, T. Karjalainen 2004.

Kansallismuseon kokoelmat (KM)

KM 34501 Keramiikkaa, historiallinen inventointi

Diar. 17.6.2004. Saanto:

Kiinteistöt: 850-404-1-370, Välipelto

Om. Hobin Heikki Olavi ja Hobin Tuula Onerva

Os. Raiviolantie 224, 41710 RUTALAHTI

4. Läntisen alueen irtolöytöpaikat

TOIVAKKA Ahvenuslampi

1000 00 0336

LÖYTÖPAIKAT

kivikautinen

KM 8888:1 kourutaltilta, löydetty Törkylän palstatilan pellostä Ahvenuslammen läheltä. Paikka sijaitsee Oravasaarenselän itäpuolella. Paikalla on ollut Suur-Päijänteen lahti. Vuoden 2004 inventoinnissa käytiin läpi Ahvenuslammen ympäristön peltoaukeat. Peltoaukeiden reunat sijaitsevat noin 100 metriä meren pinnan yläpuolella ja ovat siten potentiaalisia kivikauden löytöalueita. Mitään kivikautiseen asutukseen viittaavaa ei kuitenkaan havaittu.

Sijainti:

Etäisyystieto: Toivakan kirkosta 8,7 km luoteeseen.

Peruskartta: 321207 Oravasaari

Peruskoordinaatit

Yhtenäiskoordinaatit: 6895000 / 3446700 z:

Koordinaattiselite: +/- 500 metriä

Tutkimukset

1928 irtolöytö

Löytäneet työmies Vihtori Utter Toivakan pitäjän Oravisaaren kylän Törkylä -nimisen palstatilan metsämaalta, sanotun asunnon läheisyydestä, siitä noin 30 m pelloksi raivatusta metsämaasta, karhiteissa. Paikkaa Törkylässä kutsutaan Kotipelloksi. Lähellä on Leppäveten virtaava Ahvenuslampi.

1992 inventointi Timo Jussila

2004 inventointi Taisto Karjalainen

Kansallismuseon kokoelmat (KM)

KM 8888 1-2 Kiviasetta, kivikausi lunastus

Diar. 5.6.1928. Saanto: Mikael Salminen

TOIVAKKA Pitkäjärvi
1000 00 0340

LÖYTÖPAIKAT
kivikautinen

Reikäkivi, löydetty Korpisalmen kankaalta muinaislinnasta Oravasaaren kylässä. Esine on ollut Jyväskylän seminaarin kokoelmissa. Pitkäjärvi on aikanaan ollut Leppäveden lahti ja luonnollinen kulkuväylä Humalajärven kautta Toivakan keskiosien järville. Kiviesineen löytöpaikka on kuitenkin ilmoitettu niin epämääräisesti, että sitä on vaikea paikalta hahmottaa. Inventoinnissa kuljettiin Pitkäjärven länsipuoliset peltoaukeat, mitään kivikautiseen asutukseen viittaavaa ei kuitenkaan löytynyt.

Sijainti:
Etäisyystieto:
Peruskartta: 321207 Oravasaari
Peruskoordinaatit
Yhtenäiskoordinaatit: 6899000 / 3449000 z:
Koordinaattiselite: +/- 2 km

Tutkimukset
irtolöytö

Saatu Pitkäjärven talosta Oravasaaren kyläkunnasta, löydetty Korpisalmen kankaalta muinaislinnasta samassa kylässä.

1992 inventointi Timo Jussila
2004 inventointi Taisto Karjalainen

TOIVAKKA Heiska1000 00 0344

LÖYTÖPAIKAT

kivikautinen

KM 2029:11 kivitaltta, Heiskan talosta. Vuoden 2004 inventoinnissa käytiin läpi Heiskan ja Niemen talojen ympärillä olevat pellot. Heiskan talon alue sopii korkeutensakin puolesta kivikautiseksi asuinpaikaksi, koska se on aikanaan sijainnut Majalahteen laskevalla niemellä. Mitään kivikautiseen asutukseen viittaavaa ei kuitenkaan havaittu.

Sijainti:

Etäisyystieto: Toivakan kirkosta 7,2 km pohjoisluoteeseen

Peruskartta: 321207 Oravasaari

Peruskoordinaatit

Yhtenäiskoordinaatit: 6892900 / 3446800 z:

Koordinaattiselite: +/- 500 metriä

Tutkimukset

Irtolöytö Heiskan talosta.

1992 inventointi Timo Jussila

2004 inventointi Taisto Karjalainen

TOIVAKKA Tahvola1000 00 0345

LÖYTÖPAIKAT

kivikautinen

KM 2029:7 reikäkivi, Tahvolan talon saunakankaalta.

Tutkimukset

irtolöytö Tahvolan talon saunakankaalta.

1992 inventointi Timo Jussila

2004 inventointi Taisto Karjalainen

Reikäkiven löytötieto on niin epämääräinen, että Tahvolan taloa ei löytynyt myöskään vuoden 2004 inventoinnissa. Pienen Humalajärven luoteispäässä on Tahvonniemi, johon löytötieto luultavasti viittaa. Lähistöltä on löytynyt myös Pitkäahon ja Pitkäjärven irtolöydöt ja on todennäköistä, että seudulla on kivikautinen asuinpaikka, jota ei vielä ole löydetty.

TOIVAKKA Pitkäaho
1000 00 0347

LÖYTÖPAIKAT

kivikautinen

KM 23114: 1-2 reikäkiven katkelmia 2 kpl, löydetty Pitkäahon 9:2 tilan Rantapellosta. Vuoden 2004 inventoinnissa käytiin läpi Pitkäahon maastoa Pitkäjärven ja Pienen Humalajärven välillä. Muokatuista pelloista ei havaittu merkkejä kivikautisesta asutuksesta.

Sijainti:

Etäisyystieto:

Peruskartta: 321207 Oravasaari

Yhtenäiskoordinaatit: 6897840 / 3449140 z: 90

Tutkimukset

1986 irtolöytö

Mauri Pitkäaho (41450 Leppälahti) löysi katkelmat Pitkäahon 9:2 tilan Rantapellosta.

2004 inventointi T. Karjalainen

Kansallismuseon kokoelmat (KM)

KM 23114 kaksi reikäkiven kappaletta, kivikausi lahja

Diar. 14.1.1986. Saanto: Mauri Pitkäaho / Keski-Suom. Museo.

5. Itäisen alueen tarkastetut kohteet

Inventoinnin lopuksi käytiin läpi itäisen alueen kiinteät muinaisjäännökset ja suurin osa löytöpaikoistakin. Koska kohteet oli inventoitu edellisenä vuonna, kuvaan seuraavassa vain havainnot kohteista, joista tehtiin uusia löytöjä. Tällaisia kohteita olivat Salmenniemen kivikautinen asuinpaikka ja Salokkaan kiviesineen löytöpaikka, joka uusien löytöjen perusteella merkittiin myös kivikautiseksi asuinpaikaksi.

TOIVAKKA Salmenniemi **850 01 0001**

ASUINPAIKAT

kivikautinen
-rauhitusluokka 2
-lukumäärä 1

Kohde sijaitsee viljelysmaalla, muinaisen salmen länsirannalla. Löytöinä kvartssia ja palanutta luuta. Laajuus ja ikä tarkemmin tuntemattomia. Vuoden 2004 inventoinnissa peltomullasta noin 10 m etäisyydellä tiestä löytyi kiviesine, joka on ilmeisesti kivikirveen teelmä. Löytökohdasta otettiin GPS – mittaus: 3454349/6893610, epe 4, dop 1.0.

Sijainti:

Etäisyystieto: Toivakan kirkosta 5,3 km pohjoiseen.

Peruskartta: 321210 Huikko

Peruskoordinaatit 689361 / 345434

Yhtenäiskoordinaatit: 6893610 / 3454340 z: 103

Koordinaattiselite: Gps mittaus keskipisteestä.

Tutkimukset

1992 inventointi Timo Jussila

2003 inventointi Petteri Pietiläinen

2004 inventointi Taisto Karjalainen

Kansallismuseon kokoelmat (KM)

KM 27619 Asuinpaikkalöytö, kivikausi inventointi

Diar. 14.12.1992.

KM 34498 Kiviesineen teelmä, kivikausi inventointi

Diar. 17.6.2004.

TOIVAKKA Salokas
1000 00 0342

ASUINPAIKAT

kivikautinen
 -rauhoidusluokka 2
 -lukumäärä 1

KM 2029: 5-6 tasataltta ja kehdonjalaksen muotoinen kirves, löydetty Salokkaan talon maalta Saarisens pohjoispäästä. Vuoden 2004 inventoinnissa alueelta löytyi kvartseja ja palaneita kiviä ja kohde määriteltiin kivikautiseksi asuinpaikaksi. Asuinpaikka sijaitsee Mustalammesta Saariseen laskevan ojan länsirannalla, Saarisen ja hiekkatien välisellä pellolla. Inventointiaikana pelto oli muokattu ja pellon reunoissa oli havaittavissa hieno hiesumaa. Peltomullassa oli palaneita kiviä, kvartseja ja nokiläikkiä etenkin pellon ojan puoleisella reunalla. Löytöalueen reunat rajattiin seuraavilla GPS – pisteillä:

	3452692/6890502, epe 9, dop 2,2.
	3452675/6890506, epe 9, dop 1,2.
	3452652/6890485, epe 6, dop 1,5.
	3452686/6890481, epe 6, dop 1,6.

Sijainti:

Etäisyystieto: Toivakan kirkosta 1,9 kilometriä pohjoiseen, suuntaan 3 goonia.

Peruskartta: 321210 Huikko

Yhtenäiskoordinaatit: 6890490 / 3452670 z:

Koordinaattiselite: GPS mittaus keskipisteestä.

Tutkimukset

Irtolöytö Salokkaan talon maalta Saarisen pohjoispäästä.

1992 inventointi Timo Jussila

2003 inventointi Petteri Pietiläinen

2004 inventointi Taisto Karjalainen

Kansallismuseon kokoelmat (KM)

KM 2029:5 – 6, tasataltta ja kehdonjalaksen muotoinen kirves

KM 34499 Kvartseja, kivikausi inventointi

Diar. 17.6.2004.

Kiinteistöt: 850-403-2-118, Salokas

Om. Salokas Jari Tapio

Os. Leppälahdenväylä 58, 41660 TOIVAKKA

6. Löydöt

Inventoinnissa talletettiin seuraavat löydöt:

Salmenniemi	KM 34498, kiviesineen teelmä, paino: 176 g.
Salokas	KM 34499, kvartsi-iskoksia 3 kpl, paino: 12,4 g.
Korhonkanta	KM 34500, kvartsiydin, paino: 42,6 g.
Peltola	KM 34501, saviastian pala, paino: 81,5 g.

7. Yhteenveto

Inventoinnissa käytiin läpi Toivakan kuntakeskuksesta länteen sijaitsevat alueet siten, että rantakaavaan merkityt alueet käytiin aluksi tarkimmin läpi ja sen jälkeen myös kaava-alueen ulkopuolisia maastoja todennäköisiltä rantakorkeuksilta ja sopivilta maastonkohdilta. Läntisellä alueella Päijänteen rannat ovat suurelta osin jyrkkiä ja kivisiä, mikä selittää alueen löydöttömyyttä. Leppäveden Majalahden pohjoisrannat ovat alavia savimaastoja ja niin ikään aika epätodennäköisiä asuinpaikkoja. Sen sijaan Majalahden etelärannalla on useita sopivia maastonkohtia ja Ruokkeen seudulta ilmoitettiin joskus löydetyn kiviesineitä. Alue käytiin huolellisesti läpi, mutta mitään asutukseen viittaavaa ei kuitenkaan havaittu. Myös Viisarinmäen, Vihijärven ja Nisulan kylän maastot vaikuttivat sopivilta asuinpaikkamaastoilta, mutta etsinnöistä huolimatta tulos jäi odotettua heikommaksi. Inventoinnin lopuksi käytiin läpi myös itäistä aluetta sporadisesti ja alueelta löytyikin pyyntikuoppakohteita. Suunnitellulta rantakaava-alueelta löytyi yksi kiinteä muinaisjäännös, joka on pyyntikuoppakohde; Toivakka Vehmaskangas.

8. Dialuettelo

- 53136 Vehmaskankaan pyyntikuoppa n:o 1. Kuoppa oli peitetty risuilla.
- 53137 Vehmaskankaan pyyntikuoppa n:o 2. Kuoppa sijaitsee pellon reunassa ja on ilmeisesti osittain tuhoutunut pellonraivauksessa.
- 53138 Vehmaskankaan pyyntikuoppa n:o 3. Kuopan reunalla on 2 m mitat.
- 53139 Salokkaan kiviesineen löytöpaikalta löytyi kvartsia ja palaneita kiviä kuvan pelloilta kuvassa taustalla näkyvän metsän reunasta ja kohde merkittiin kivikautiseksi asuinpaikaksi.
- 53140 Duplikaatti edellisestä kuvasta.
- 53141 Markkulasta löytyi kuoppa, jonka funktio jäi epäselväksi. Kuoppa on halkaisijaltaan 4 metriä ja kuopassa on selkeät vallit.
- 53142 Markkulasta löytyi kuoppa, jonka funktio jäi epäselväksi. Kuoppa on halkaisijaltaan 4 metriä ja kuopassa on selkeät vallit.
- 53143 Havulankankaan pyyntikuoppa 1 sijaitsee lähellä kesämökkiä ja kuoppa alkaa kesämökkien tien reunasta.
- 53144 Havulankankaan pyyntikuoppa 2 on halkaisijaltaan 1,8 m.
- 53145 Havulankankaan pyyntikuoppa 3 on halkaisijaltaan 2 m.
- 53146 Havulankankaan pyyntikuoppa 4 on halkaisijaltaan lähes 4 m ja kuoppa on täytetty risuilla.
- 53147 Havulankankaan pyyntikuoppa 5 on halkaisijaltaan 5m.

- 53148 Havulankankaan pyyntikuoppa 6 on halkaisijaltaan 4 m.
 53149 Havulankankaan pyyntikuoppa 7 sijaitsee lähellä hiekkakuopan reunaa.
 53150 Havulankankaan pyyntikuoppa 8 sijaitsee 2 m päässä taustalla näkyvästä hiekkakuopan reunasta.
 53151 Havulankankaan pyyntikuoppa 8 etualalla, taustalla näkyy hiekkakuoppa ja kaivuri, joka laajentaa hiekkakuoppaa.
 53152 Pyyntikuoppa 9 sijaitsee aivan hiekkakuopalle vievän tien reunassa ja osittain tien allakin.

9. Negatiiviluettelo

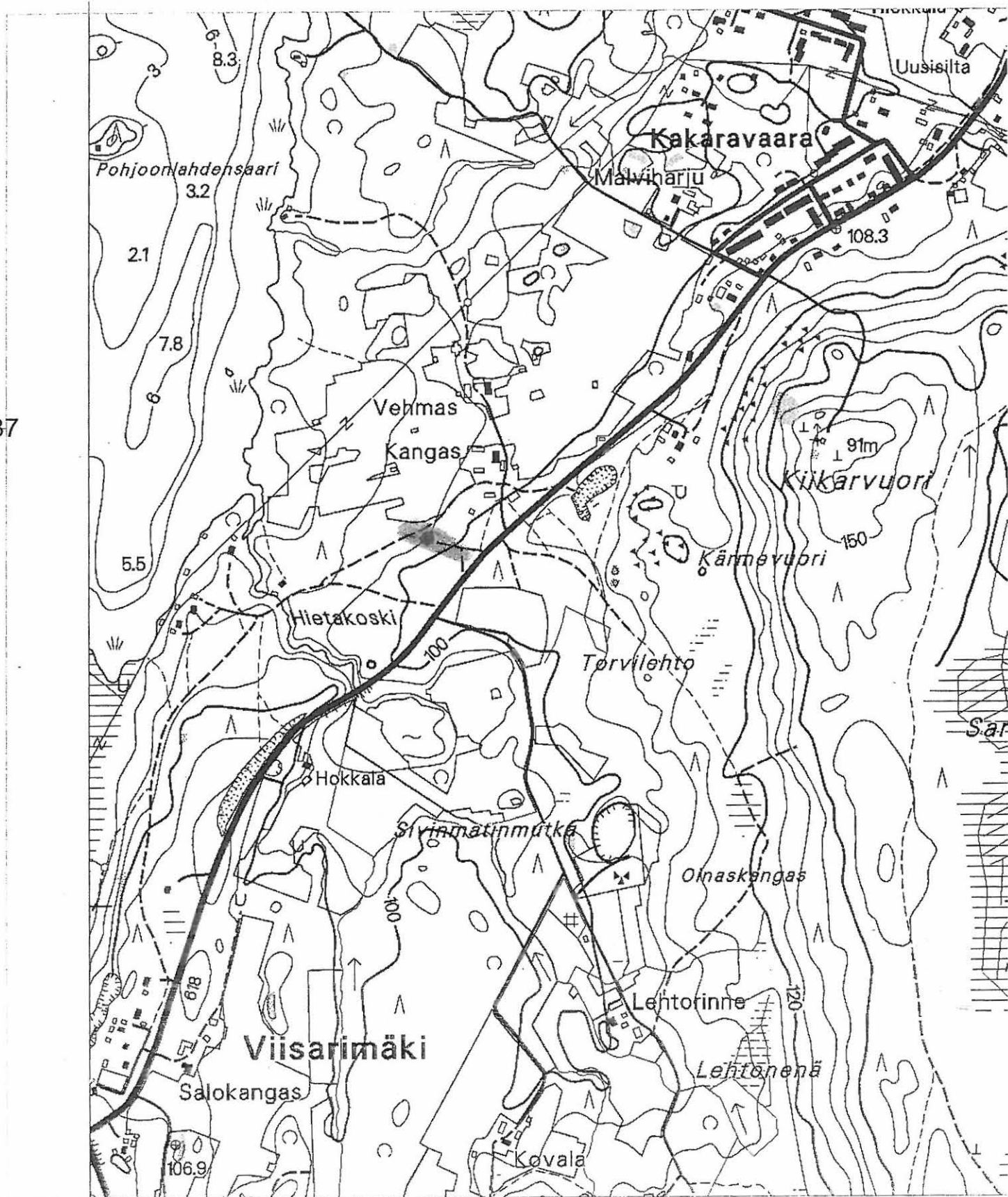
- 135487 Vehmaskankaan pyyntikuoppa n:o 1. Kuoppa oli peitetty risuilla.
 135488 Vehmaskankaan pyyntikuoppa n:o 2. Kuoppa sijaitsee pellon reunassa ja on ilmeisesti osittain tuhoutunut pellonraivauksessa.
 135489 Vehmaskankaan pyyntikuoppa n:o 3. Kuopan reunalla on 2 m mitat.
 135490 Salokkaan kiviesineen löytöpaikalta löytyi kvartssia ja palaneita kiviä kuvan pelloilta kuvassa taustalla näkyvän metsän reunasta ja kohde merkittiin kivistä asuinpaikaksi.
 135491 Duplikaatti edellisestä kuvasta.
 135492 Markkulasta löytyi kuoppa, jonka funktio jäi epäselväksi. Kuoppa on halkaisijaltaan 4 metriä ja kuopassa on selkeät vallit.
 135493 Markkulan kuoppa sijaitsee aivan Markkulan talolle vievän tien reunassa.
 135494 Havulankankaan pyyntikuoppa 1, taustalla hiekkakuoppa. NW – SE.
 135495 Havulankankaan pyyntikuoppa 1 sijaitsee lähellä kesämökkiä ja kuoppa alkaa kesämökkitien reunasta. SE – NW.
 135496 Havulankankaan pyyntikuoppa 2 on halkaisijaltaan 1,8 m.
 135497 Havulankankaan pyyntikuoppa 3 on halkaisijaltaan 2 m.
 135498 Havulankankaan pyyntikuoppa 4 on halkaisijaltaan lähes 4 m ja kuoppa on täytetty risuilla.
 135499 Havulankankaan pyyntikuoppa 5 on halkaisijaltaan 5m.
 135500 Havulankankaan pyyntikuoppa 6 on halkaisijaltaan 4 m.
 135501 Havulankankaan pyyntikuoppa 7 sijaitsee lähellä hiekkakuopan reunaa.
 135502 Havulankankaan pyyntikuoppa 8 sijaitsee 2 m päässä taustalla näkyvästä hiekkakuopan reunasta.
 135503 Havulankankaan pyyntikuoppa 8 etualalla, taustalla näkyy hiekkakuoppa ja kaivuri, joka laajentaa hiekkakuoppaa.
 135504 Havulankankaan pyyntikuoppa 9 sijaitsee aivan hiekkakuopalle vievän tien reunassa ja osittain tien allakin.

Vehmaskangas Maastokartta 3211 12 Toivakka

x: 6886780 y: 3450720 z: 95 - 100

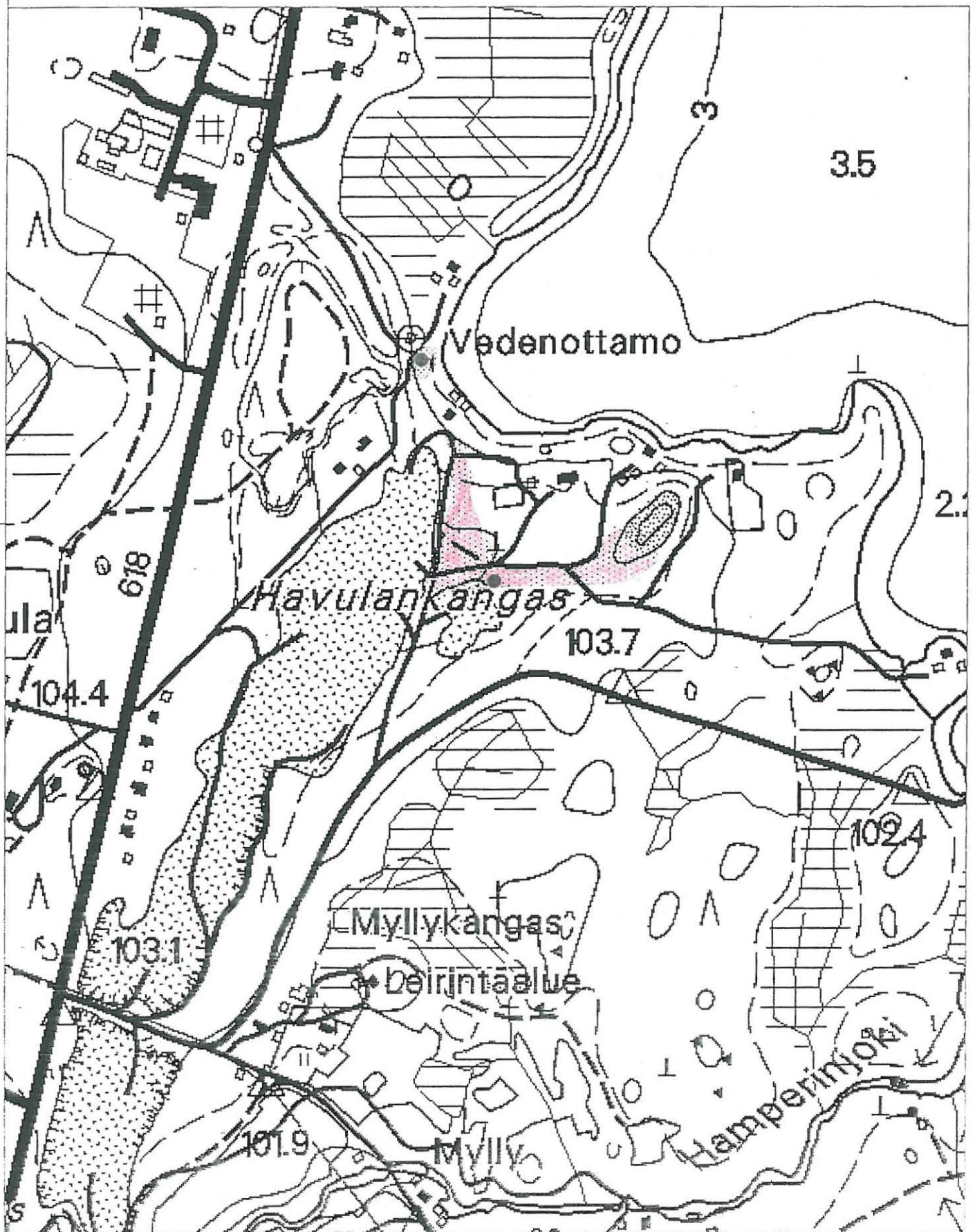
3450

1887



x: 6890931 y: 3453541 z: 104

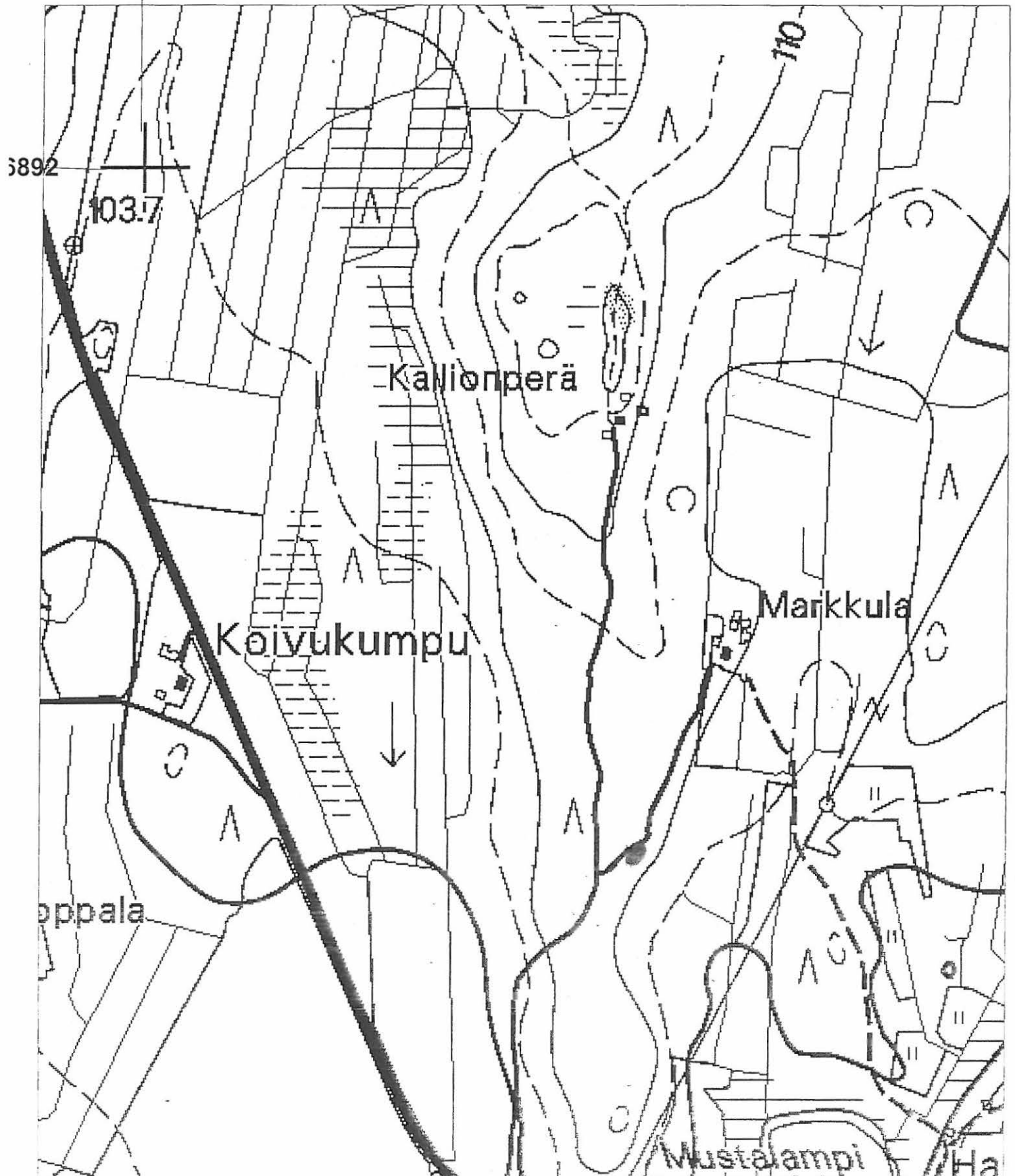
3453



Markkula Maastokartta 3212 10 Huikko

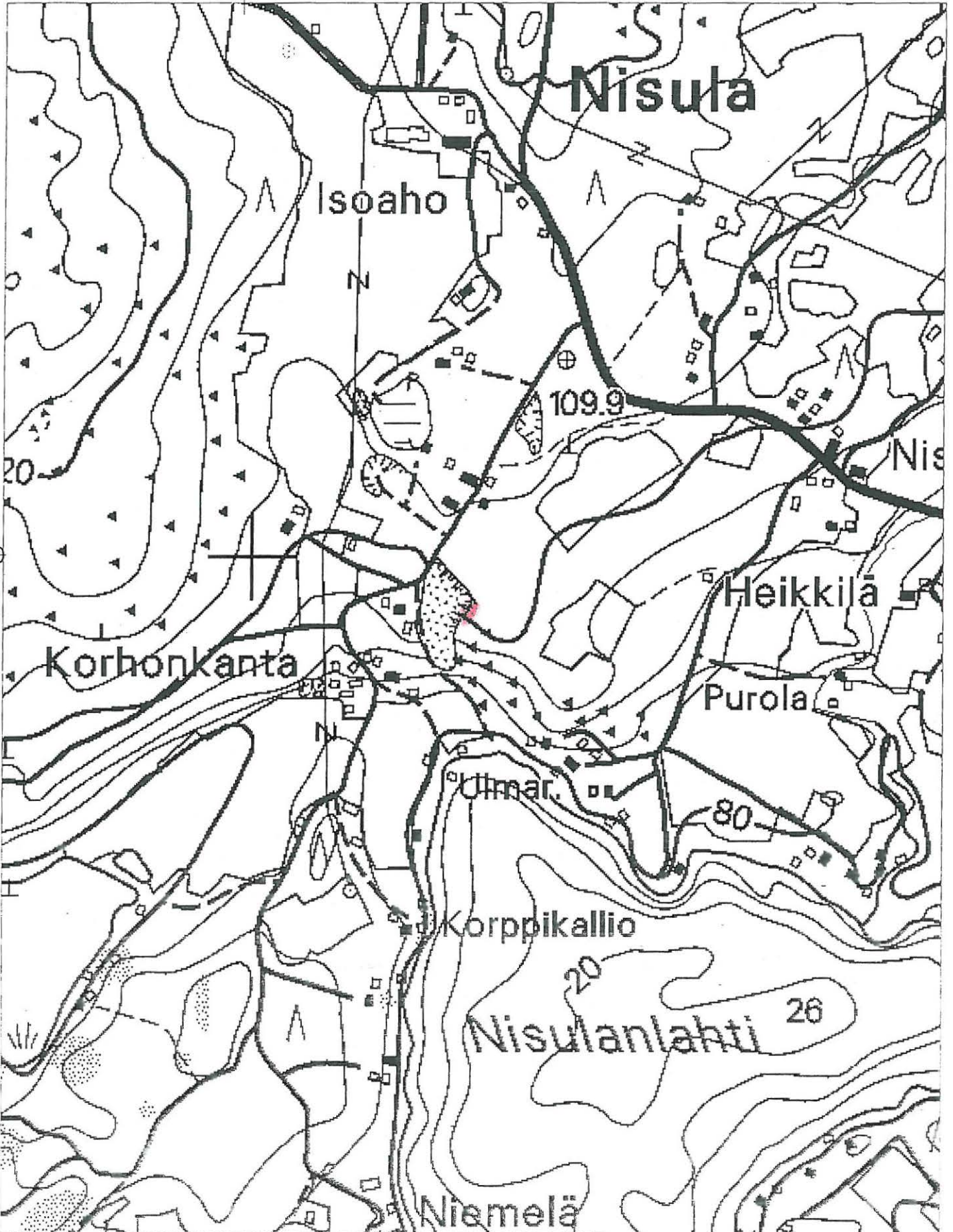
x: 6891241 y: 3452553 z: 110

3452



x: 6881940 y: 3442250 z: 100

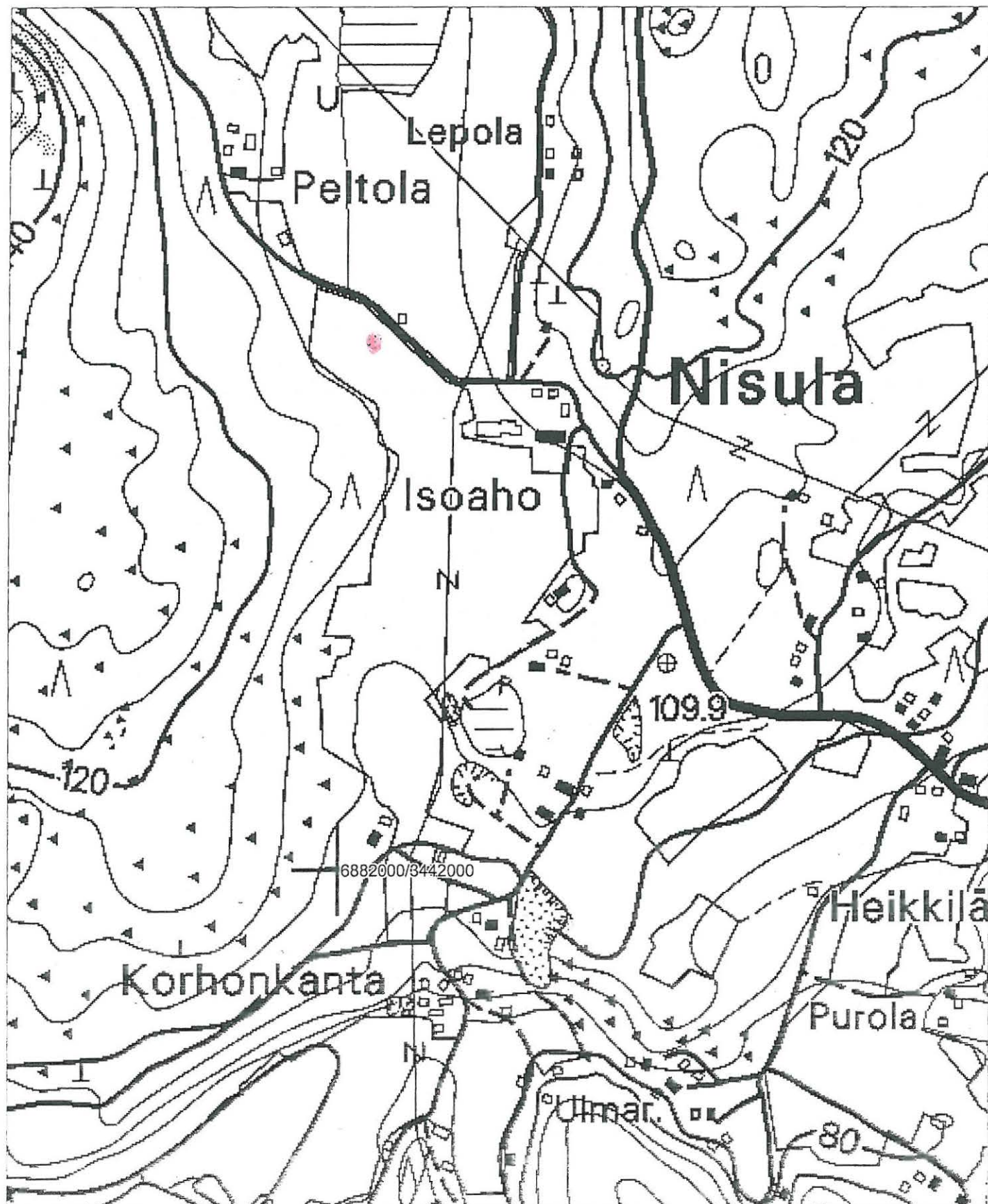
3442000



382000

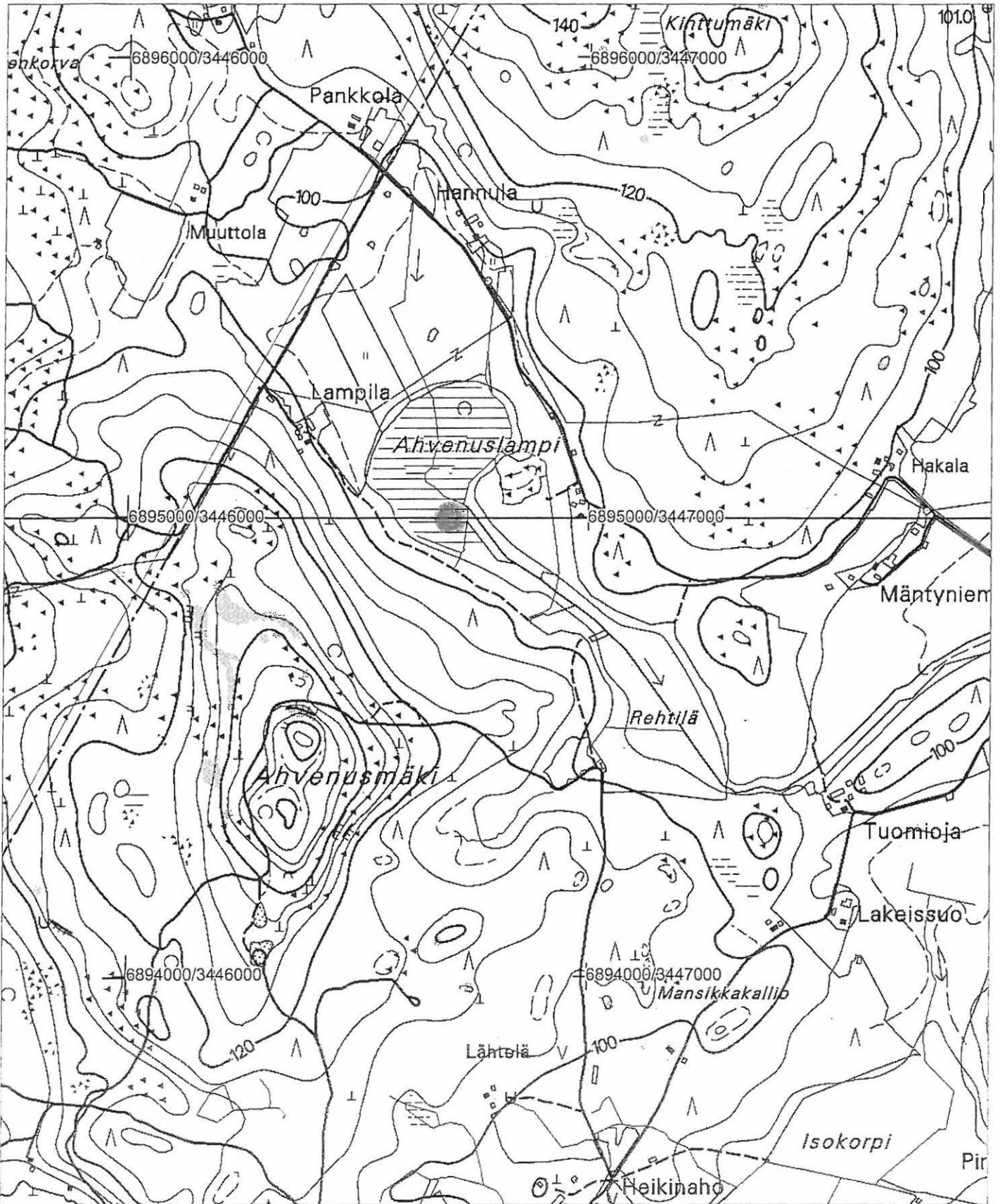
Peltola Maastokartta 3211 09 Nisula

x: 6882580 y: 3442040 z: 110



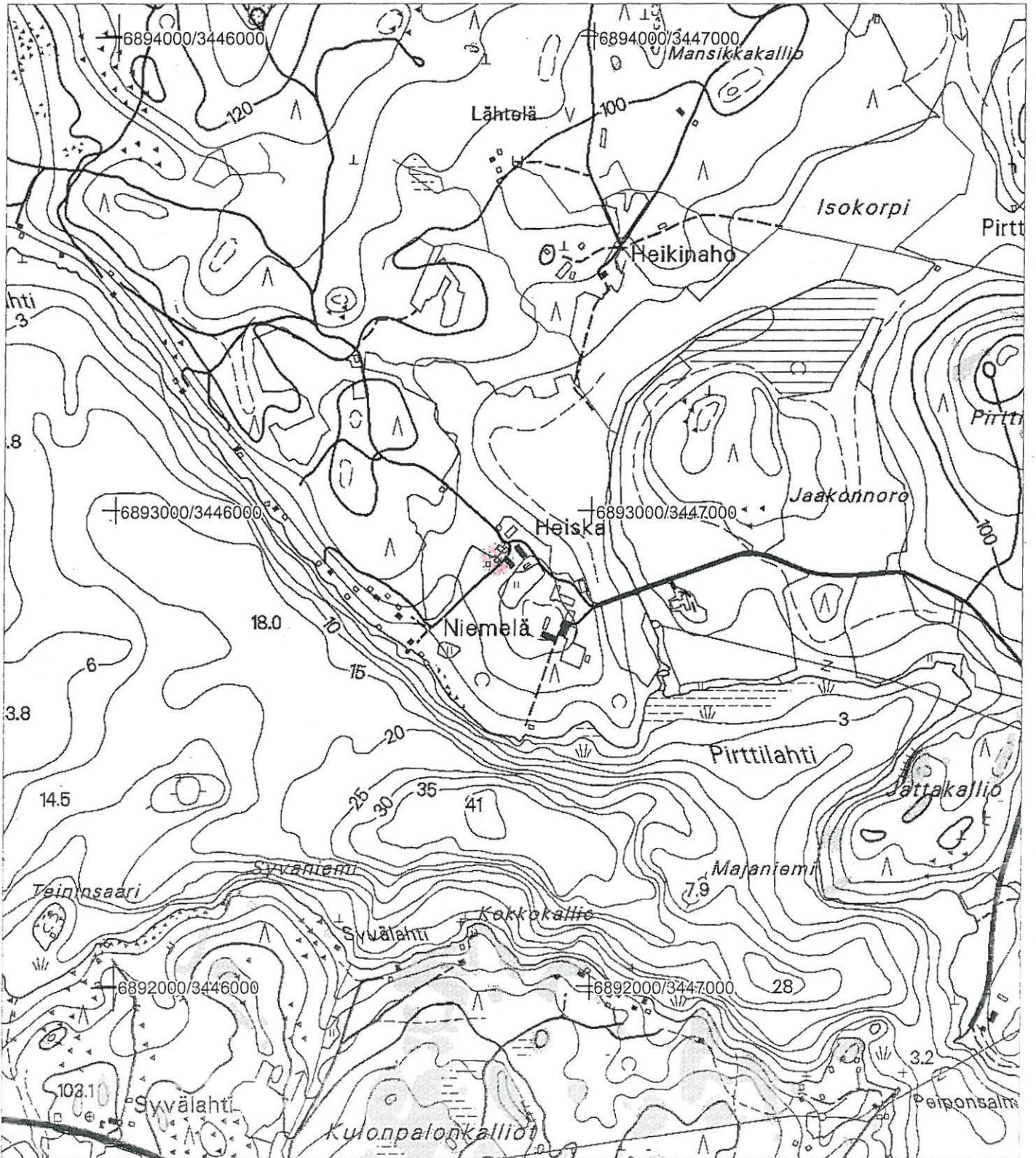
Ahvenuslampi Maastokartta 3212 07 Orvasaari

x: 6895000 y: 3446700 z: n. 90



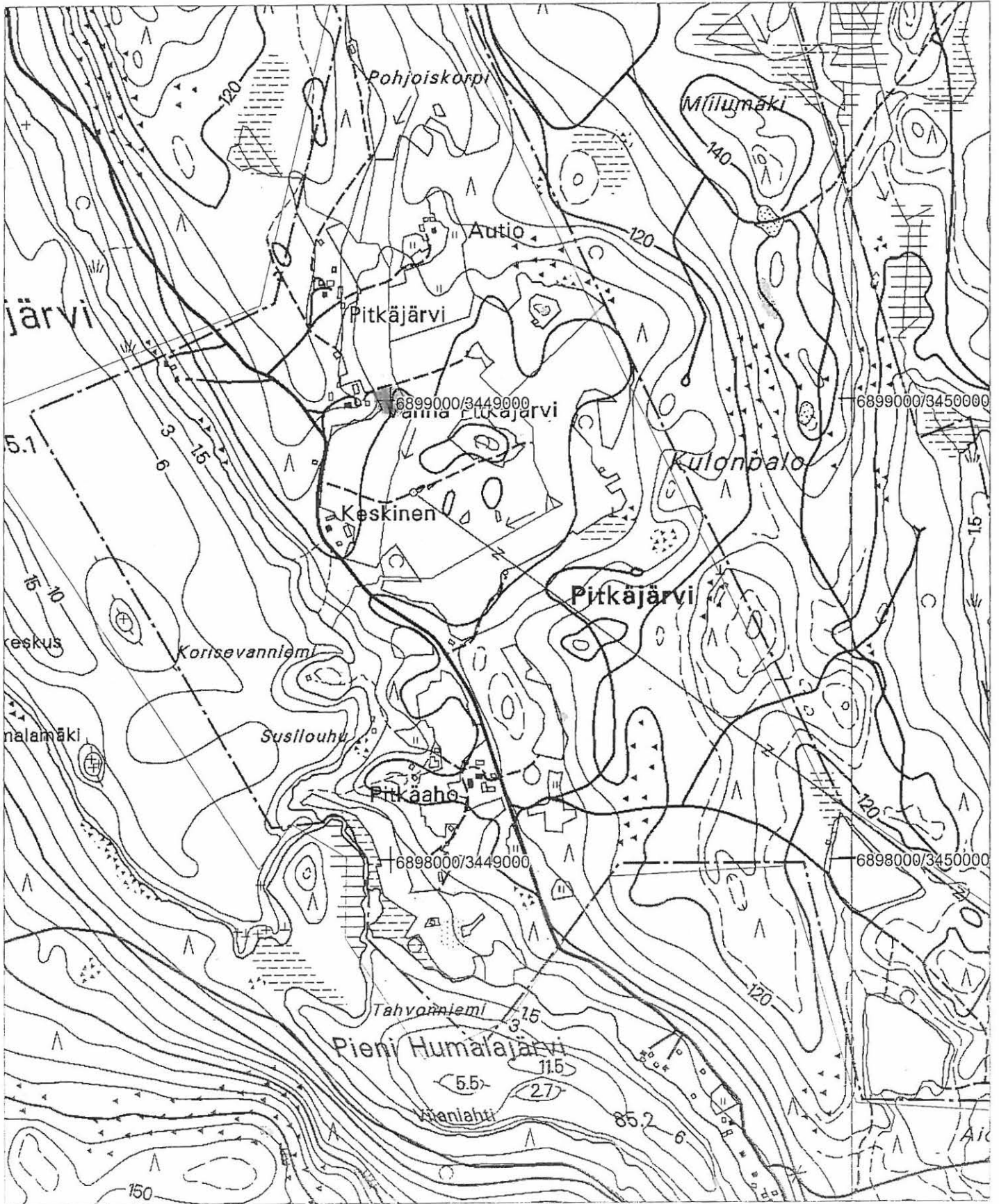
Heiska Maastokartta 3212 07 Oravasaari

x: 6892900 y: 3446800 z: n 90



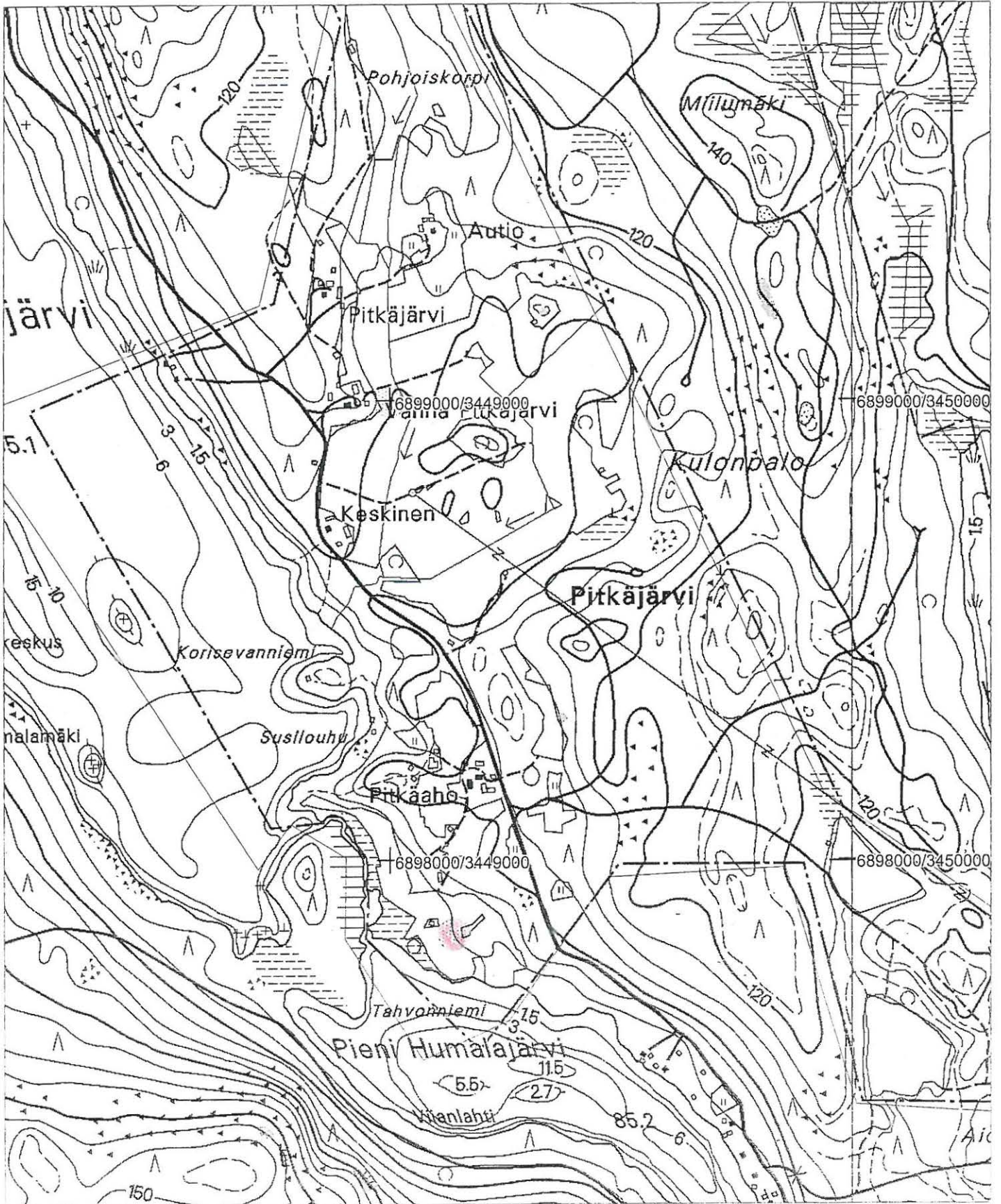
Pitkäjärvi Maastokartta 3212 07 Oravasaari

x: 6899000 y: 3449000 z:



Pitkäaho Maastokartta 3212 07 Oravasaari

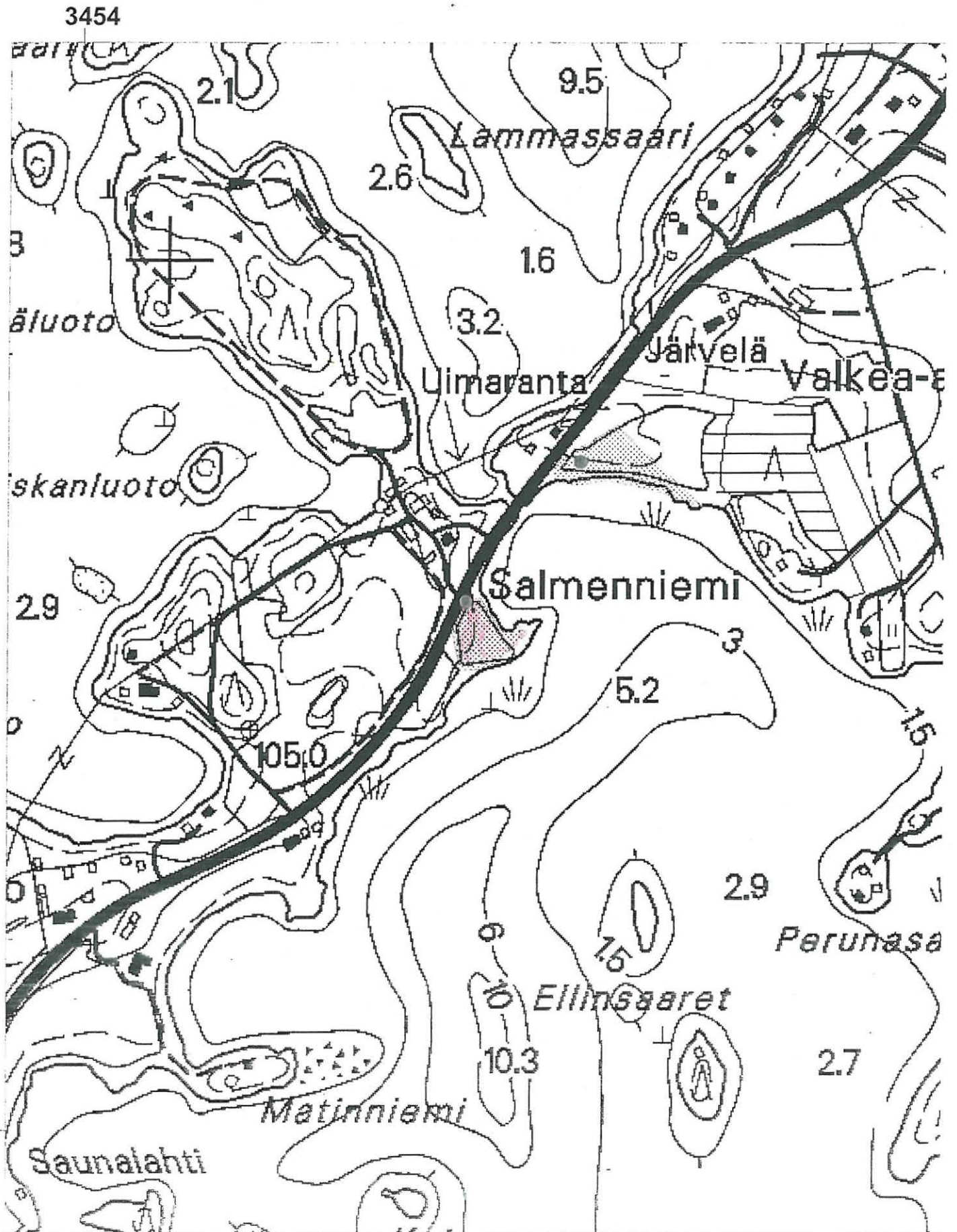
x: 6897840 y: 3449140 z: 90



Salmenniemi

Maastokartta 3212 10 Huikko

x: 6893 61 y: 3454 34 z: 103



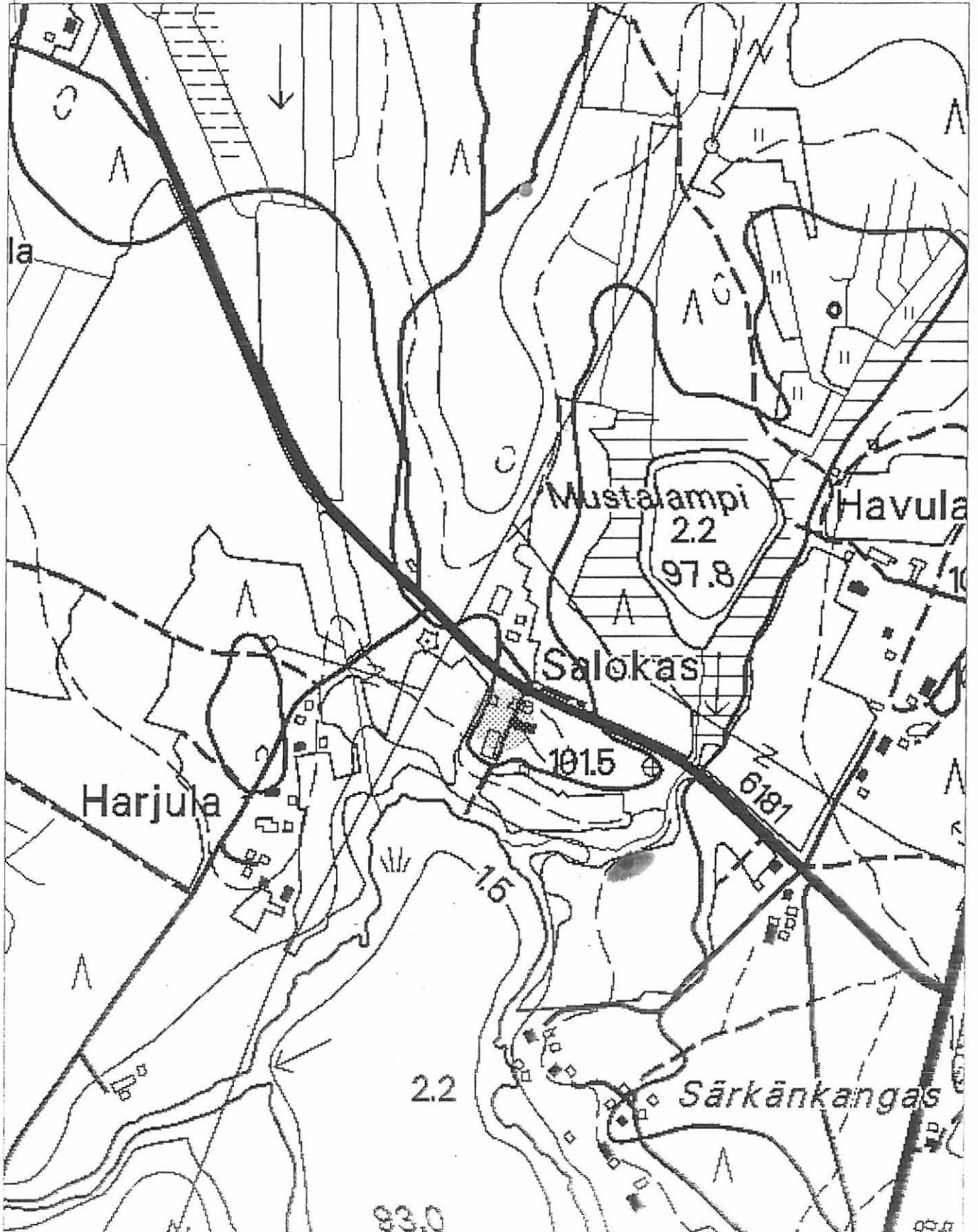
1893

Salokas Maastokartta 3212 10 Huikko

x:6890490 y:3452670 z: 101

3452

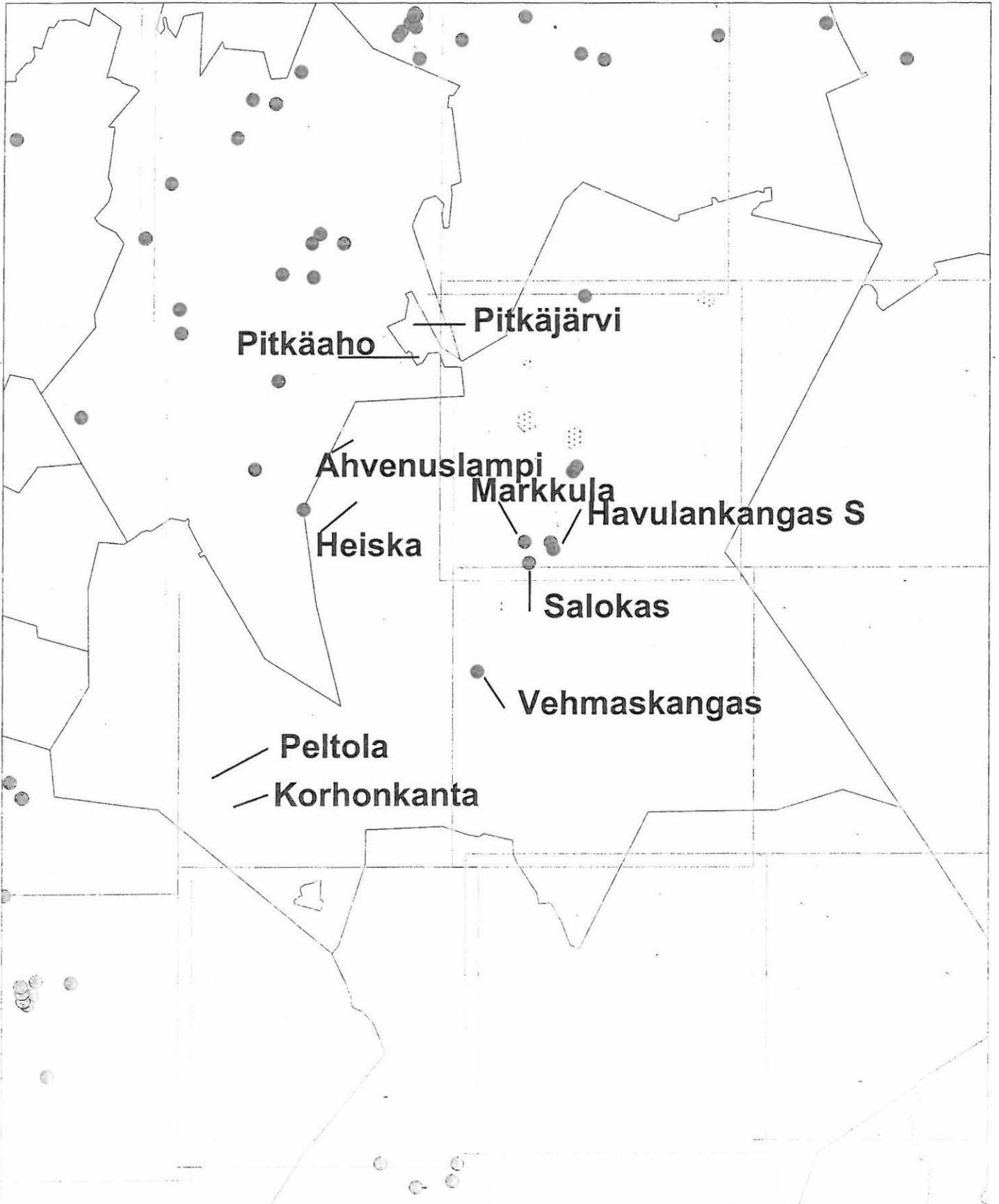
5891

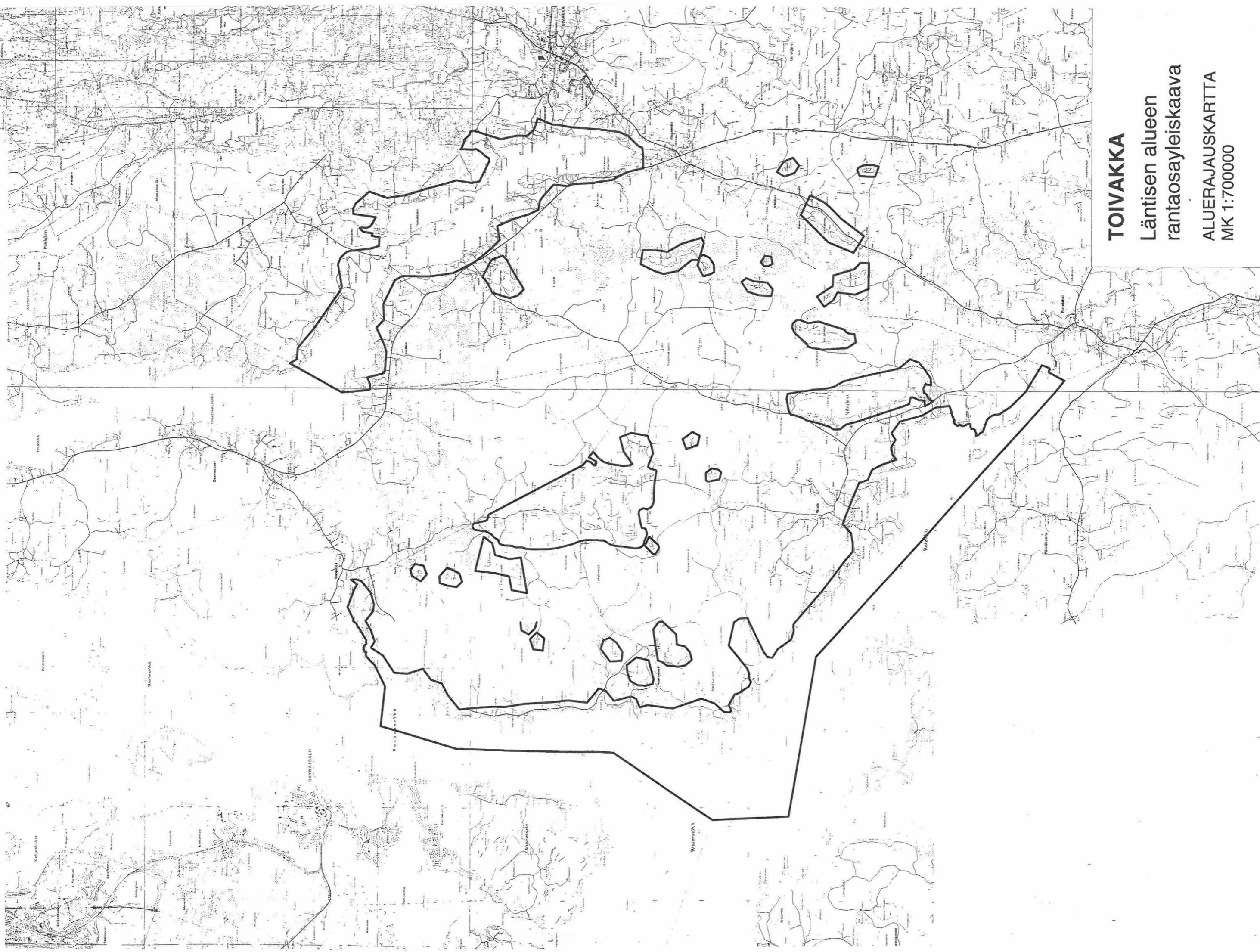


Uudet kiinteät muinaisjäännökset: Markkula, Havulankangas S,
Vehmaskangas

Uudet irtolöytöpaikat: Korhonkanta ja Peltola

Läntisen alueen ennestään tunnetut irtolöytöpaikat: Pitkäjärvi,
Pitkäaho, Ahvenuslampi ja Heiska





TOIVAKKA

Läntisen alueen
rantaosayleiskaava

ALUERAJAUSKARTTA
MK 1:700000

Muinaisjäännösrekisteriin merkityt Toivakan kohteet

HAKU tulos 26 kpl

- 850010001 Salmenniemi kivikautinen asuinpaikat
- 850010002 Kioski kivikautinen asuinpaikat
- 850010003 Ruuhijärvi kivikautinen asuinpaikat
- 1000000334 Havulankangas kivikautinen asuinpaikat
- 1000000335 Kierikka-Heinämäki kivikautinen löytöpaikat
- 1000000336 Ahvenuslampi kivikautinen löytöpaikat
- 1000000337 Janhola kivikautinen löytöpaikat
- 1000000338 Pitkäjoki-Kuuskoski kivikautinen löytöpaikat
- 1000000339 Huikko-Urakkalahti kivikautinen löytöpaikat
- 1000000340 Pitkäjärvi kivikautinen löytöpaikat
- 1000000341 Soukka kivikautinen löytöpaikat
- 1000000342 Salokas kivikautinen asuinpaikat
- 1000000343 Valkiajärvi kivikautinen löytöpaikat
- 1000000344 Heiska kivikautinen löytöpaikat
- 1000000345 Tahvola kivikautinen löytöpaikat
- 1000000346 Tuominiemi rautakautinen ja/tai keskiaikainen löytöpaikat
- 1000000347 Pitkäaho kivikautinen löytöpaikat
- 1000000348 Maunosensuo kivikautinen löytöpaikat
- 1000000349 Särkänvuori kivikautinen löytöpaikat
- 1000000350 Palosjärvi-Sääkslahti historiallinen työ- ja valmistuspaikat
- 1000000351 Iso-Kankainen-Leponiemi historiallinen työ- ja valmistuspaikat
- 1000002343 Vehmaskangas esihistoriallinen työ- ja valmistuspaikat
- 1000002345 Havulankangas S esihistoriallinen työ- ja valmistuspaikat
- 1000002346 Markkula ajoittamaton työ- ja valmistuspaikat
- 1000002347 Korhonkanta kivikautinen löytöpaikat
- 1000002348 Peltola historiallinen löytöpaikat

Toivakan inventointi 2004

135490

Salokkaan kiviesineen löytöpaikalta löytyi kvartsia ja palaneita kiviä kuvan pellolta kuvassa taustalla näkyvän metsän reunasta ja kohde merkittiin kivikautiseksi asuinpaikaksi.



135492

Markkulasta löytyi kuoppa, jonka funktio jäi epäselväksi. Kuoppa on halkaisijaltaan 4 metriä ja kuopassa on selkeät valit.



135494

Havulankankaan pyyntikuoppa 1, taustalla hiekkakuoppa.



Kuv. T. Karjalainen

Toivakan inventointi 2004

135487

Vehmaskankaan pyynti-
kuoppa n:o 1. Kuoppa
oli peitetty risuilla.



135488

Vehmaskankaan pyynti-
kuoppa n:o 2. Kuoppa
sijaitsee pellon reunassa
ja on ilmeisesti osittain
tuhoutunut pellonraiva-
uksessa



135489

Vehmaskankaan pyynti-
kuoppa n:o 3. Kuopan
reunalla on 2 m mitat.



Kuv. T. Karjalainen

Toivakan inventointi 2004

135495

Havulankankaan pyyntikuoppa 1 sijaitsee lähellä kesämökkiä ja kuoppa alkaa kesämökkien reunasta.



135497

Havulankankaan pyyntikuoppa 3 on halkaisijaltaan 2 m.



135498

Havulankankaan pyyntikuoppa 4 on halkaisijaltaan lähes 4 m ja kuoppa on täytetty risuilla.



Kuv. T. Karjalainen

Toivakan inventointi 2004

135499

Havulankankaan pyyntikuoppa 5 on halkaisijaltaan 5 m.



135502

Havulankankaan pyyntikuoppa 8 sijaitsee 2 m päässä taustalla näkyvästä hiekkakuopan reunasta.



135503

Havulankankaan pyyntikuoppa 8 etualalla, taustalla näkyy hiekkakuoppa ja kaivuri, joka laajentaa hiekkakuoppaa.



Kuv. T. Karjalainen

Toivakan inventointi 2004

135504

Havulankankaan pyynti-
kuoppa 9 sijaitsee aivan
hiekkakuopalle vievän
tien reunassa ja osittain
tien allakin.

Kuv. T. Karjalainen

