

TOIVAKKA
MUINAISJÄÄNNÖSTEN INVENTOINTI
1992

Timo Jussila
Mikroliitti Oy

Kustantajat:
Keski-Suomen Museo
Keski-Suomen Liitto
Toivakan kunta

Sisältö:

Toivakan muinaisjäännösten inventointi 1992	3
Tarkastettuja alueita:	3
Lyhyt kohdeluettelo	5
Kohdeluettelo	6
Löytöluettelo	9
KOhteet ja karttaotteet	11

Toivakan muinaisjäännösten inventointi 1992

Inventoinnin kenttätyöt tehtiin toukokuussa 1992. Apunani kenttätöissä oli parin päivän ajan arkeologi Tapani Rostedt ja virolainen arkeologi Aivar Kriiska. Kunnan alueella inventoitiin noin viiden päivän ajan.

Inventoinnin tulos oli pienoinen pettymys. Huolimatta lukuisten topografisesti ja maaperältään soveliaitten maastonkohtien huolellisesta tarkastelusta ainoastaan kolme kivikautista asuinpaikkaa löydettiin. Huonoon tulokseen on osasyynä se, että kunnan (muinais-) ranta-alueet ovat paljolti rakennettuja. Maaperä on kunnan alueella yleensä kivinen louhikkoinen ja paikoin jyrkkärantainen. Taloja ja mökkejä on rakennettu muinaisten pyyntiasuinpaikkojen kannalta parhaille paikoille. On siis hyvin todennäköistä, että kunnan alueella (Maunonen-Kierikka-Keskinen järvien alueella eritoten) on ollut huomattavasti useampia esihistoriallisia asuinpaikkoja, mitä nyt on kyetty löytämään. Tähän viittaa myös hajalöytöjen runsaahko määrä. Varsin harva pelto oli kynnetyinä tai avoimena liikkuessamme alueella.

Rajoitetuin ja vähäisin resurssein suoritettu inventointi on otostutkimus, jossa kokemuksen perusteella tehdyn kartta-analyysin mukaan valitaan tutkittavia maastonkohtia. Maastonkohtien valintaan vaikuttavat myös aiemmat hajalöydöt, sekä paikanpäällä saadut kokemukset. Nyt suoritettussa inventoinnissa ei otosten valinta ollut ilmeisesti kovin onnistunut. Toisaalta saatiin uusia kokemuksia tulevien inventointien varalle. Valmisteluihin olisi vastedes käytettävä enemmän aikaa ja rahaa. Tarkempi maaston ja luonnonympäristön analyysi (vesien syvyudet, rantojen muodot, pyynti- ja keräilyalueiden monipuolisuus, kulkureitit laajemmin) saattaisi johtaa parempaan inventointitulokseen Toivakan kaltaisia arkeologisesti "vaikeita" kuntia tutkittaessa.

Tarkastettuja alueita:

- Muinainen pitkä ja komea vuono Leppäveden pohjukasta etelään Vennalammelle. Alue katsottiin melko kattavasti. Pellot olivat kynnetyt. Mitään ei havaittu! Ajattelin vuonoa muinaiseksi kulkureitiksi Rutalahdelle ja edelleen Rutajärven kautta Joutsaan.
- Nisulan alue. Muutamia hienoja hiekka-alueita muinaisrantojen tasolla. Rakennettua ja myllättyä maata, hiekanottoa. Ympärillä louhikkoa. Syvä ja jyrkkä muinaisranta!
- Ristinselän rannoilla pistokokeita muutamissa kohdin. Kivikkoa, louhikkoa, hyvin jyrkät rannat! Jokainen harva tasaisempi paikka rakennettu. Tuskin edes teltanpaikkaa täältä löytyy (Haukkalampi-Rappula alue on kuit. potentiaalisempi läiskä).
- Vihijärven N-osan alue. Hyvä maaperä ja maasto. Rakennettu paljon.

- Leppäveden pohjukka, kirkonkylän eteläpuolella. Erinomainen muinainen rantaterrassi, hiekkamaa, jokiuoma etc. Perusteellisesti tutkittu, ilman tulosta. Muinainen ranta on ollut jyrkkä ja lahti on ollut varsin syvä.
- Leppäveden itäranta tutkittu pistokokein, vaikea alue etsiä asuinpaikkoja, ryteikköinen pienipiirteinen maasto. Ei tulosta.
- Humaljärven pohjoisosa.
- Kirkonkylän rannat uimarannan kohdalla.
- Maunosen ja Kierikan välinen alue. Paljon peltoa, vain pieneltä osin kynnettyä tarkastushetkelä, rakennettu. Hyvä ja potentiaalinen muinaisalue.
- Kierikan rakkalahden itäranta on paikoin erinoimaista maastoa kivikauden asuinpaikoille. Ei tulosta.
- Kierikan ja Iso-Valkeisen alue. Ryteikköä. Potentiaalisia pieniä maastoläiskä. Melko myllättyä seutua.
- Ruuhijärven pohjoisosa. kivikkoa, moreenikkoa, huonot rannat.
- Hautajärven pohjoisranta. Pieni järvi, ehkä liian karu. Erinomainen ranta-alue pyyntiasuinpaikoille. Mökkejä täynnä. Ei havaintoja.
- Ruokosen pohjoisranta
- Särkijärven itäranta, melko mukiinmenevän tuntuinen alue. Ei tulosta.

Espoo 2.2.1993



Timo Jussila

Lyhyt kohdeluettelo

Kiinteät:

kylä	nimi	nro	ajoitus	tyyppi	paikannus	+ - m
Toivakka	Huikko-Salmenniemi	1,	kivikautinen	asuinpaikka		
Toivakka	Huikko-Kioski	2,	kivikautinen	asuinpaikka		
Toivakka	Ruuhijärvi	3,	kivikautinen	asuinpaikka		

i

Irtaimet:

Toivakka	Kierikka-Heinämäki	4,	kivikautinen	hajalöytöpaikka	tarkka	
Oravasaari	Ahvenuslampi	5,	kivikautinen	hajalöytöpaikka	arvio	500
Toivakka	Janhola	6,	kivikautinen	hajalöytöpaikka	talo	400
Toivakka	Pitkäjoki-Kuuskoksi	7,	kivikautinen	hajalöytöpaikka		50
Oravasaari	Pitkäjärvi	8,	kivikautinen	hajalöytöpaikka	arvio	2000
Toivakka	Huikko-Urakkalahti	9,	kivikautinen	hajalöytöpaikka	oletus	1000
Toivakka	Soukka	10,	kivikautinen	hajalöytöpaikka	talo	500
Oravasaari	Salokas	11,	kivikautinen	hajalöytöpaikka	talo	500
Toivakka	Valkiajärvi	12,	kivikautinen	hajalöytöpaikka	järvi	500
Oravasaari	Heiska	13,	kivikautinen	hajalöytöpaikka	talo	500
Oravasaari	Tahvola	14,	kivikautinen	hajalöytöpaikka	?	?
Kankainen	Tuominiemi	15,	esihistorialli	hajalöytöpaikka	talo	2000

MUINAISJÄÄNNÖSKOhteita kaikkiaan:	15	kpl
KIINTEITÄ MUINAISJÄÄNNÖksiä	3	kpl kaikki kivik. asuinpaikkoja.
HAJALÖYTÖPAIKKOJA	12	kpl
- joista kivikautisia :	11	kpl ja yksi ajoittamaton suksi
- Hajalöytökohteitten paikannustarkkuus :		
Tarkasti :	2	kpl
Huonosti :	9	kpl
Täysin paikantamatta :	1	esine

Kohdeluettelo

TOIVAKKA [1] Toivakka Huikko-Salmenniemi

kivikautinen asuinpaikka II

Pk: 3212 10, X: 6893 61, Y: 3454 34, Z: 103

Kvartsia ja luuta. Peltoa. Hiekkamaata. Muinaisen salmen länsirannalla. Paikka sijaitsee Toivakan kirkolta 5.3 km N, Maunonen ja Kierikka järvien välisellä kannaksella, Maunosen N-rannalla, salmen W-puolella, tien S ja E puoliosella pellolla, aivan rannan tuntumassa.

Km:27619, kiviesineen pala, kvartsi-iskos, palanutta luuta.

Jussila Timo inventointi 1992.

TOIVAKKA [2] Toivakka Huikko-Kioski

kivikautinen asuinpaikka II

Pk: 3212 10, X: 6893 77, Y: 3454 47, Z: 103

Kvartsia, piitä ja luuta. Peltoa. Hiekkamaata. Salmen itärannalla. Osin tuhoutunut tien alle. Paikka sijaitsee Toivakan kirkolta 5.4 km N. Maunosen N-rannalla, Salmen E-rannalla olevan levähdyspaikan ja kioskin S-puolisella pellolla, tien S-puolella.

Tila: 850 0004 0014

Km:27620, pii-iskoksia, kvartsi-iskoksia, palanutta luuta.

Jussila Timo inventointi 1992.

TOIVAKKA [3] Toivakka Ruuhijärvi

kivikautinen asuinpaikka II

Pk: 3212 10, X: 6899 70, Y: 3455 01, Z: 105

Suppea, pieni vähäkivinen tasanne louhikkoisessa maastossa. Suureksi osaksi tuhoutunut tien alle. Paikka sijaitsee Toivakan kirkolta 11.4 km, Ruuhijärven pohjoispäässä, järveen pohjoisesta laskevan puron sillasta 430 m länteen, pienen purouoman itäpuolella 50 m.

Tila: 850 0004 0168

Km:27621, palanutta luuta.

Jussila Timo inventointi 1992.

TOIVAKKA [4] Toivakka Kierikka-Heinämäki

kivikautinen hajalöytöpaikka III

Pk: 3212 10, X: 6894 10, Y: 3453 12, Z: 103

Muutama epämääräinen kvartsi, joissa iskunjälkiä. Mahdollisesti tien tuhoama asuinpaikka ?. Paikka sijaitsee Toivakan kirkolta 5.6 km N, Kierikan länsirannalla, suon ja järven välisellä kapealla kannaksella, Heinämäen talostan. 100 m etelään.

Km:27621, kvartsi-iskoksia.

Jussila Timo inventointi 1992.

TOIVAKKA [5] Oravasaari Ahvenuslampi

kivikautinen hajalöytöpaikka III

Pk: 3212 07, X: 6895 00, Y: 3446 70, arvio +/- 500 m

"Törkylän palstatilan pellosta Ahvenuslammen läheltä". Paikka sijaitsee Toivakan kirkolta 8.7 km NW, Oravasaarenselän itäpuolella.

Km:8888:1, kourutaltoa.

TOIVAKKA [6] Toivakka Janhola

kivikautinen hajalöytöpaikka III

Pk: 3211 12, X: 6889 00, Y: 3451 70, talo +/- 400 m

Janholan Routapellostä. Paikka sijaitsee Toivakan kirkolta 1.0 km NW, Saarisen länsirannalla.

Km:11404, tasataltoa.

TOIVAKKA [7] Toivakka Pitkäjoki-Kuuskoksi

kivikautinen hajalöytöpaikka III

Pk: 3212 07, X: 6890 44, Y: 3450 42, Z: 85-90

Löydöt n.30 m toisistaan n. 1,5 m syvästä turpeen ("mudan"). ja savimaan rajalta. C14 on yli 4000 BP. Paikka sijaitsee Toivakan kirkolta 2.9 km W, Pitkäjoen itäranalla, Kuuskosken talosta n. 200 m N.

Km:13355, jalaksen katkelma.

TOIVAKKA [8] Oravasaari Pitkäjärvi

kivikautinen hajalöytöpaikka III

Pk: 3212 07, X: 6899 00, Y: 3449 00, arvio +/-2000 m

"Pitkäjärven talosta, Oravasaaren kyläkunnasta, Korpisalmenkankaalta, muinaislinnasta" ??.

TOIVAKKA [9] Toivakka Huikko-Urakkalahti

kivikautinen hajalöytöpaikka III

Pk: 3212 10, X: 6894 30, Y: 3454 65, oletus +/-1000 m

"Maja-Ahon pellosta, Urakkalahden rannalta, hietikkokumpareelta". Saattavat liittyä kohteisiin 1 tai 2.

Yksit. kok. poikkikirves ja oikokirves

TOIVAKKA [10] Toivakka Soukka

kivikautinen hajalöytöpaikka III

Pk: 3212 10, X: 6897 38, Y: 3452 93, talo +/- 500 m

"Soukan talosta".

Km:2029, liuskekärki.

TOIVAKKA [11] Oravasaari Salokas

kivikautinen hajalöytöpaikka III

Pk: 3212 10, X: 6890 65, Y: 3452 53, talo +/- 500 m

"Salokkaan talon maalta Saarisen pohjoispäästä". Paikka sijaitsee Toivakan kirkolta n. 2.1 km N.

Km:2029, tasataltoa, kivikirves.

TOIVAKKA [12] Toivakka Valkiajärvi

kivikautinen hajalöytöpaikka III

Pk: 3212 10, X: 6895 40, Y: 3452 80, järvi +- 500 m

"Valkiajärven rannasta" tarkoittanee Iso-Valkeinen järveä. Paikka sijaitsee Toivakan kirkolta 6.8 km N.

Km:2029, tasataltta.

TOIVAKKA [13] Oravasaari Heiska

kivikautinen hajalöytöpaikka III

Pk: 3212 07, X: 6892 90, Y: 3446 80, talo +- 500 m

"Heiskan talosta". Paikka sijaitsee Toivakan kirkolta 7.2 km NNW.

Km:2029, kivitaltta.

TOIVAKKA [14] Oravasaari Tahvola

kivikautinen hajalöytöpaikka III

"Tahvolan talon saunakankaalta". Paikantamatta.

Km:2029, reikäkivi.

TOIVAKKA [15] Kankainen Tuominiemi

esihistoriallinen hajalöytöpaikka III

Pk: 3212 10, X: 6899 40, Y: 3459 20, talo +- 0 m

Suosta "Tuominiemen tilalta Ruuhimäestä". Paikka sijaitsee Toivakan kirkolta 12.7 km NE.

Km kansatieteen osasto :8241, suksen keulakappale.

Löytöluettelo

Jyväskylän Seminaari REIKÄKIVI. Diar. 18.04. 1873. TOIVAKKA [8] Oravasaari Pitkälampi.

Yksit. kok. KIVIKIRVES, poikkiteräinen, mitat: 132 x 41 x 25 mm. Opettaja Yrjänä Savolaisella, Varkaus Joutsenlahti, v. 1936. pellosto. TOIVAKKA [9] Toivakka Huikko-Urakkalahti.

Yksit. kok. KIVIKIRVES, oikoteräinen, mitat: 127 x 73 x 38 mm. Opettaja Yrjänä Savolaisella, Varkaus Joutsenlahti v. 1936. pellosto. TOIVAKKA [9] Toivakka Huikko-Urakkalahti.

Km 2029 : 5 TASATALTTA. TOIVAKKA [11] Oravasaari Salokas.

Km 2029 : 6 KIVIKIRVES, kehdonjalaksen muotoinen. TOIVAKKA [11] Oravasaari Salokas.

Km 2029 : 7 REIKÄKIVI. TOIVAKKA [14] Oravasaari Tahvola.

Km 2029 : 8 LIUSKEKÄRKI. TOIVAKKA [10] Toivakka Soukka.

Km 2029 : 9 TASATALTTA. TOIVAKKA [12] Toivakka Valkiajärvi.

Km 2029 : 11 KIVITALTTA. TOIVAKKA [13] Oravasaari Heiska.

Km kansatieteen os. 8241 SUKSEN KEULAKAPPALE. SM 1941 s. 43-35. TOIVAKKA [15] Kankainen Tuominiemi.

Km 8888 : 1 KOURUTALTTA. Diar. 5.06. 1928. Löytäjä: Utter Vihtori v. 1992 peltoa karhittaessa. TOIVAKKA [5] Oravasaari Ahvenuslampi.

Km 11404 : 1 TASATALTTA, mitat: 12 x 48 x 36 mm. Löytäjä: Taipale Herman v. 1935 ojaa kaivettaessa. TOIVAKKA [6] Toivakka Janhola.

Km 13355 : 1 JALAKSEN KATKELMA, mitat: 353 x 93 x 26 mm. 1.5 m syvältä, mudan ja saven rajalta, löydettyä n. 2 m pitkä. Diar. 16.11. 1953. Löytäjä: Jäntti Juho v. 1933 mudan otossa. TOIVAKKA [7] Toivakka Pitkäjoki-Kuuskoksi.

Km 13355 : 2 JALAKSEN KATKELMA, mitat: 371 x 320 mm. Edellisestä n. 30 päästä, n. 1.5 m syvyydeltä. Diar. 16.11. 1953. Löytäjä: Jäntti Oskari v. 1951 mudan otossa. TOIVAKKA [7] Toivakka Pitkäjoki-Kuuskoksi.

Km 27619 : 1 KIVIESINEEN PALA. Palanen hiotusta kiviesineestä. Löytäjä: Jussila Timo v. 1992 pellosta. TOIVAKKA [1] Toivakka Huikko-Salmenniemi.

Km 27619 : 2 KVARTSI-ISKOS, 5.0 g. Löytäjä: Jussila Timo v. 1992 pellosta. TOIVAKKA [1] Toivakka Huikko-Salmenniemi.

Km 27619 : 3 PALANUTTA LUUTA, 2 kpl, 1.0 g. Löytäjä: Jussila Timo v. 1992 pellosta. TOIVAKKA [1] Toivakka Huikko-Salmenniemi.

Km 27620 : 1 PII-ISKOKSIA, 3 kpl, 18.0 g. Harmaata piitä ja valkoista nodulin pintaosaa, retusoituja. Löytäjä: Jussila Timo v. 1992 pellosta. TOIVAKKA [2] Toivakka Huikko-Kioski.

Km 27620 : 2 KVARTSI-ISKOKSIA, 4 kpl, 35.0 g. Löytäjä: Jussila Timo v. 1992 pellosta. TOIVAKKA [2] Toivakka Huikko-Kioski.

Km 27620 : 3 PALANUTTA LUUTA, 3 kpl, 7.0 g. Löytäjä: Jussila Timo v. 1992 pellosta. TOIVAKKA [2] Toivakka Huikko-Kioski.

Km 27621 : 1 PALANUTTA LUUTA, 5 kpl, 3.0 g. Löytäjä: Jussila Timo v. 1992 tieleikkauksesta. TOIVAKKA [3] Toivakka Ruuhijärvi.

Km 27621 : 2 KVARTSI-ISKOKSIA, 3 kpl, 47.0 g. Epämääräisiä, hieman pyöristyneitä, kuitenkin iskunjälkiä näkyvissä. Löytäjä: Jussila Timo v. 1992 tieleikkauksesta. TOIVAKKA [4] Toivakka Kierikka-Heinämäki.

KOhteet JA KARTTAOTTEET

Kohteet 1 - 15
kohteiden perustiedot ja kuvaukset
Peruskarttalehtiotteet

Kunta:	TOIVAKKA	Kylä:	Toivakka
Nimi:	Huikko-Salmenniemi	Inv.nro:	1

njr 850 010001

Mj. Tyyppi: **asuinpaikka** Luokka: **2**
Ajoitus: **kivikautinen**

Kartta: **3212 10**
X: 6893 61 Y: 3454 34 Z: 103

Kunto: **3** (1=hyvä, 7=tuhoutunut) Uhanalaisuus: **3** (1=ei, 3=on)

Kvartsia ja luuta. Peltoa. Hiekkamaata. Muinaisen salmen länsirannalla.

Tutkija: **Jussila Timo** inventointi w/kk **1992 / 5**

Tila: **850 0004 0143** (kunta kylä tila talo)
Omistaja:
Osoite:

Löydöt:

Km 27619: 1 KIVIESINEEN PALA, palanen hiotusta kiviesineestä.
Km 27619: 2 KVARTSI-ISKOS, 1 kpl, 5.0 g.
Km 27619: 3 PALANUTTA LUUTA, 2 kpl, 1.0 g.

Paikka sijaitsee Toivakan kirkolta 5.3 km N, Maunonen ja Kierikka järvien välisellä kannaksella, Maunosen N-rannalla, salmen W-puolella, tien S ja E puolisella pellolla, aivan rannan tuntumassa.

Paikka ulottuu aivan nykyiseen vesirajaan.

Kunta:	TOIVAKKA	Kylä:	Toivakka
Nimi:	Huikko-Kioski	Inv.nro:	2

Mj. Tyyppi: **asuinpaikka** Luokka: **2** *Mjr 850 010002*
Ajoitus: **kivikautinen**

Kartta: **3212 10**
X: 6893 77 Y: 3454 47 Z: 103

Kunto: **3** (1=hyvä, 7=tuhoutunut) Uhanalaisuus: **3** (1=ei, 3=on)

Kvartsia, piitä ja luuta. Peltoa. Hiekkamaata. Salmen itärannalla. Osin tuhoutunut tien alle.

Tutkija: **Jussila Timo** inventointi w/kk **1992 / 5**

Tila: **850 0004 0014** (kunta kylä tila talo)
Omistaja:
Osoite:

Löydöt:

Km 27620: 1 PII-ISKOKSIA, 3 kpl, 18.0 g, harmaata piitä ja valkoista nodulin pintaosaa, retusoituja.

Km 27620: 2 KVARTSI-ISKOKSIA, 4 kpl, 35.0 g.

Km 27620: 3 PALANUTTA LUUTA, 3 kpl, 7.0 g.

Paikka sijaitsee Toivakan kirkolta 5.4 km N. Maunosen N-rannalla, Salmen E-rannalla olevan levähdyspaikan ja kioskin S-puolisella pellolla, tien S-puolella.

Salmen toisella puolen on kohde [1]. Tämä paikka on osin tuhoutunut tien alle.

Kunta:	TOIVAKKA	Kylä:	Toivakka
Nimi:	Ruuhijärvi	Inv.nro:	3

Mjr 850 010003

Mj. Tyyppi: **asuinpaikka** Luokka: **2**
Ajoitus: **kivikautinen**

Kartta: **3212 10**
X: 6899 70 Y: 3455 01 Z: 105

Kunto: **5** (1=hyvä, 7=tuhoutunut) Uhanalaisuus: **5** (1=ej, 3=on)

Suppea, pieni vähäkivinen tasanne louhikkoisessa maastossa. Suureksi osaksi tuhoutunut tien alle.

Tutkija: **Jussila Timo** inventointi w/kk **1992 / 5**

Tila: **850 0004 0168** (kunta kylä tila talo)
Omistaja: Peruskartta 1983
Osoite:

Löydöt:
Km 27621: 1 PALANUTTA LUUTA, 5 kpl, 3.0 g.

Paikka sijaitsee Toivaakan kirkolta 11.4 km , Ruuhijärven pohjoispäässä, järveen pohjoisesta laskevan puron sillasta 430 m länteen, pienen purouoman itäpuolella 50 m.

JUSSILA 1992:
Maasto on alueella louhikkoista ja kivistä, sekä pinnanmuodoiltaan polveilevaa moreenia. Löytöpaikan kohdalla on n. 20 x 20 m vähäkivinen tasanne. Järveä kiertävä tie on rouhaissut suuren osan tasanteesta pois. Poimin tieleikkauksesta palanutta luuta. Asuinpaikan laitaosat lienevät vielä jäljellä koskemattomana.

Kunta:	TOIVAKKA	Kylä:	Toivakka
Nimi:	Kierikka-Heinämäki	Inv.nro:	4

Mj. Tyyppi: **hajalöytöpaikka** Luokka: **2**
Ajoitus: **kivikautinen**

Kartta: **3212 10**
X: 6894 10 Y: 3453 12 Z: 103

Muutama epämääräinen kvartsi, joissa iskunjälkiä. Mahdollisesti tien tuhoama asuinpaikka ?

Tutkija: **Jussila Timo** inventointi w/kk **1992 / 5**

Löydöt:
Km 27621: 2 KVARTSI-ISKOKSIA, 3 kpl, 47.0 g, epämääräisiä, hieman pyöristyneitä, kuitenkin iskunjälkiä näkyvissä. .

Paikka sijaitsee Toivakan kirkolta 5.6 km N, Kierikan länsirannalla, suon ja järven välisellä kapealla kannaksella, Hei nämäen talostan. 100 m etelään.

JUSSILA 1992

Tie kulkee löytökohdalla aivan järven rannassa, mistä se kaartuu sisämaahan länteenpäin. Rantaviiva tästä pohjoiseen on pihamaata, avointa ja muokattua. Maaperä on hiekkaa. Havaintomahdollisuudet olivat erinomaiset: runsaasti avointa maata. Löysin paikalta vain nämä kvartsit. Pelkkä kvartsi ilman muita havaintoja on epäluotettava asuinpaikan indikaattori. Saatta olla, että varsinainen asuinpaikka on tuhoutunut tien alle.

Kunta:	TOIVAKKA	Kylä:	Oravasaari
Nimi:	Ahvenuslampi	Inv.nro:	5

Mj. Tyyppi: **hajalöytöpaikka** Luokka: **2**
Ajoitus: **kivikautinen**

Kartta: **3212 07** Koordinaatit: **arvio +- 500 m**
X: 6895 00 Y: 3446 70 Z: 0

"Törkylän palstatilan pellosto Ahvenuslammen läheltä"

Löydöt:
Km 8888: 1 KOURUTALTTA.

Paikka sijaitsee Toivakkan kirkolta 8.7 km NW, Oravasaarenselän itäpuolella.
Paikalla on ollut Suur-Päijänteen lahti.

Kunta:	TOIVAKKA	Kylä:	Toivakka
Nimi:	Janhola	Inv.nro:	6

Mj. Tyyppi: **hajalöytöpaikka** Luokka: **2**
Ajoitus: **kivikautinen**

Kartta: **3211 12** Koordinaatit: **talo +- 400 m**
X: 6889 00 Y: 3451 70 Z: 0

Janholan Routapellosta.

Löydöt:
Km 11404: 1 TASATALTTA, 1 kpl.

Paikka sijaitsee Toivakkan kirkolta 1.0 km NW, Saarisen länsirannalla.

Kunta:	TOIVAKKA	Kylä:	Toivakka
Nimi:	Pitkäjoki-Kuuskoksi	Inv.nro:	7

Mj. Tyyppi: **hajalöytöpaikka** Luokka: **2**
Ajoitus: **kivikautinen**

Kartta: **3212 ¹⁰ ~~07~~** Koordinaatit: +- 50 m
X: 6890 44 Y: 3450 42 Z: 85 Z2: 90

Löydöt n.30 m toisistaan n. 1,5 m syvästä turpeen ("mudan") ja savimaan rajalta. C14 on yli 4000 BP.

Löydöt:

Km 13355: 1 JALAKSEN KATKELMA, 1 kpl, 1.5 m syvältä, mudan ja saven rajalta, löydettyä n. 2 m pitkä.

Km 13355: 2 JALAKSEN KATKELMA, 1 kpl, edellisestä n. 30 päästä, n. 1.5 m syvyydeltä.

Paikka sijaitsee Toivakkan kirkolta 2.9 km W, Pitkäjoen itärannalla, Kuuskosken talosta n. 200 m N.

Paikalta kerrotaan löydetyn vuosisadan alussa samantapainen jalaksen kappale, sekä rautakiilan muotoinen kiviesine. Esine on annettu pastori Hakalahdelle.

Kunta:	TOIVAKKA	Kylä:	Oravasaari
Nimi:	Pitkäjärvi	Inv.nro:	8

Mj. Tyyppi:	hajalöytöpaikka	Luokka:	2
Ajoitus:	kivikautinen		
Kartta:	3212 07	Koordinaatit:	arvio +-2000 m
	X: 6899 00 Y: 3449 00 Z: 0		
"Pitkäjärven talosta, Oravasaaren kyläkunnasta, korpisalmen kankaalta, muinaislinnasta" ??			

Löydöt:	
?	REIKÄKIVI.

--

Kunta:	TOIVAKKA	Kylä:	Toivakka
Nimi:	Huikko-Urakkalahti	Inv.nro:	9

Mj. Tyyppi:	hajalöytöpaikka	Luokka:	2
Ajoitus:	kivikautinen		
Kartta:	3212 10	Koordinaatit:	oletus+-1000 m
	X: 6894 30 Y: 3454 65 Z: 0		
"Maja-Ahon pellosto, Urakkalahden rannalta, hietikkokumpareelta". Saattavat liittyä kohteisiin 1 tai 2.			

Löydöt:	
	KIVIKIRVES, oikoteräinen, 1 kpl, Opettaja Yrjänä Savolaisella, Varkaus Joutsenlahti v. 1936.
	KIVIKIRVES, poikkiteräinen, 1 kpl, Opettaja Yrjänä Savolaisella, Varkaus Joutsenlahti, v. 1936.

Kunta:	TOIVAKKA	Kylä:	Toivakka
Nimi:	Soukka	Inv.nro:	10

Mj. Tyyppi:	hajalöytöpaikka	Luokka:	2
Ajoitus:	kivikautinen		
Kartta:	3212 10	Koordinaatit:	talo +- 500 m
	X: 6897 38 Y: 3452 93 Z: 0		
"Soukan talosta"			

Löydöt:	
Km 2029: 8	LIUSKEKÄRKI.

Kunta: **TOIVAKKA**
Nimi: **Salokas**

Kylä: **Oravasaari**
Inv.nro: **11**

Mj. Tyyppi: **hajaöytöpaikka** Luokka: **2**
Ajoitus: **kivikautinen**

Kartta: **3212 10** Koordinaatit: **talo +- 500 m**
X: 6890 65 Y: 3452 53 Z: 0

"Salokkaan talon maalta Saarisen pohjoispäästä"

Löydöt:

Km 2029: 5 TASATALTTA.

Km 2029: 6 KIVIKIRVES, kehdonjalaksen muotoinen.

Paikka sijaitsee Toivakkan kirkolta n. 2.1 km N.

Kunta:	TOIVAKKA	Kylä:	Toivakka
Nimi:	Valkiajärvi	Inv.nro:	12

Mj. Tyyppi:	hajalöytöpaikka	Luokka:	2
Ajoitus:	kivikautinen		
Kartta:	3212 10	Koordinaatit:	järvi +- 500 m
	X: 6895 40 Y: 3452 80 Z: 0		
"Valkiajärven rannasta" tarkoittanee Iso-Valkeinen järveä			

Löydöt:	
Km 2029: 9	TASATALTTA.

Paikka sijaitsee Toivakan kirkolta 6.8 km N.

Kunta: **TOIVAKKA**
Nimi: **Heiska**

Kylä: **Oravasaari**
Inv.nro: **13**

Mj. Tyyppi: **hajalöytöpaikka**
Ajoitus: **kivikautinen**

Luokka: **2**

Kartta: **3212 07** Koordinaatit: **talo +- 500 m**
X: 6892 90 Y: 3446 80 Z: 0

"Heiskan talosta"

Löydöt:

Km 2029: 11 KIVITALTTA.

Paikka sijaitsee Toivakan kirkolta 7.2 km NNW.

Kunta: **TOIVAKKA**
Nimi: **Tahvola**

Kylä: **Oravasaari**
Inv.nro: **14**

Mj. Tyyppi: **hjalöytöpaikka**
Ajoitus: **kivikautinen**

Luokka: **2**

"Tahvolan talon saunakankaalta". Paikantamatta

Löydöt:

Km 2029: 7 REIKÄKIVI.

Kunta:	TOIVAKKA	Kylä:	Kankainen
Nimi:	Tuominiemi	Inv.nro:	15

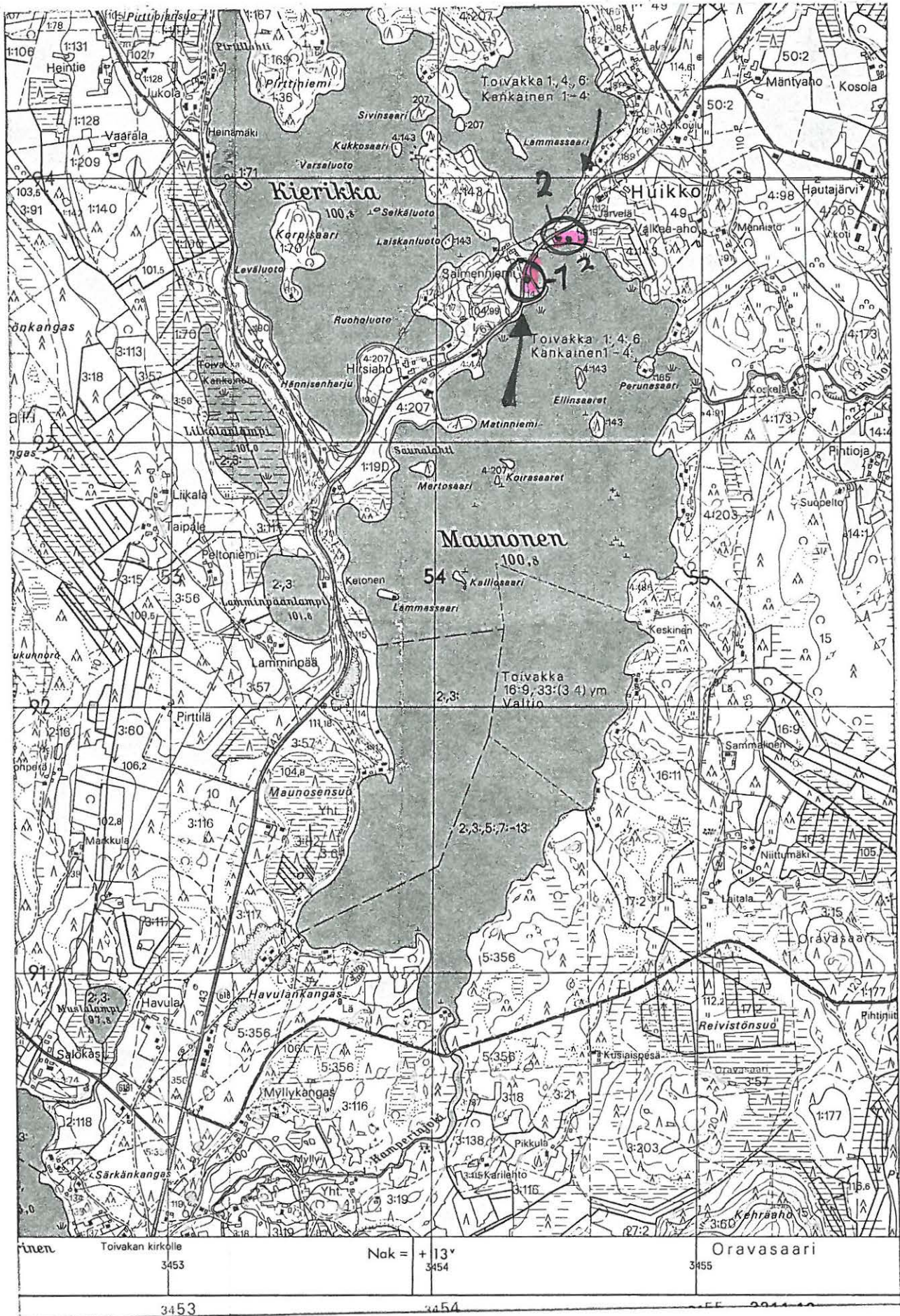
Mj. Tyyppi:	haja-öytäpaikka	Luokka:	2
Ajoitus:	esihistoriallinen		
Kartta:	3212 10	Koordinaatit:	talo
	X: 6899 40 Y: 3459 20 Z: 0		
Suosta "Tuominiemen tilalta Ruuhimäestä"			

Löydöt:		
Km kansat. os. 8241		SUKSEN KEULAKAPPALE, SM 1941 s. 43-35.

Paikka sijaitsee Toivakan kirkolta 12.7 km NE.

Toivakka 7 JA 2

PK 3212 VO



Toivakan kirkolle 3453

Nak = +13'
3454

Oravasaari 3455

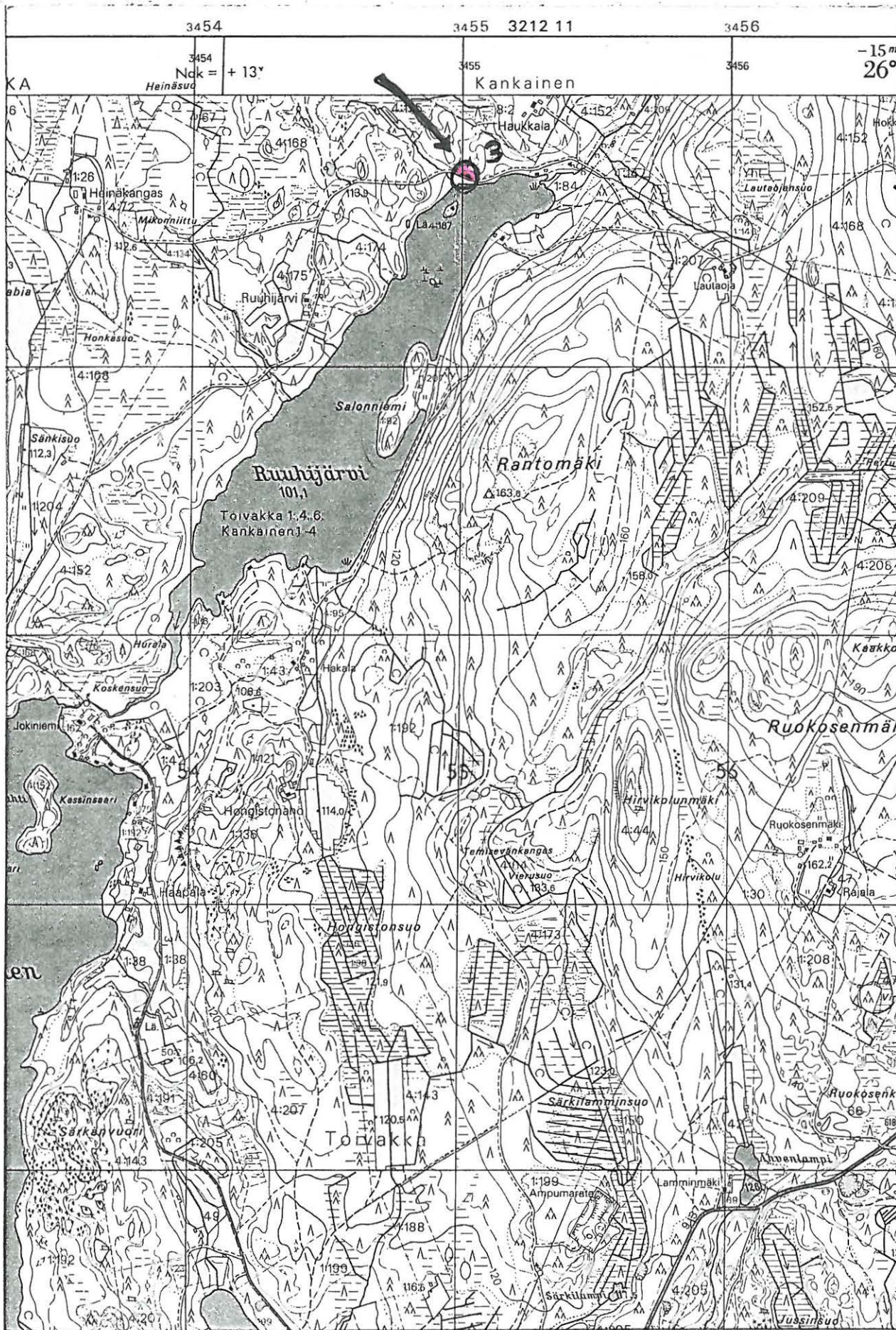
3453

3454

3455

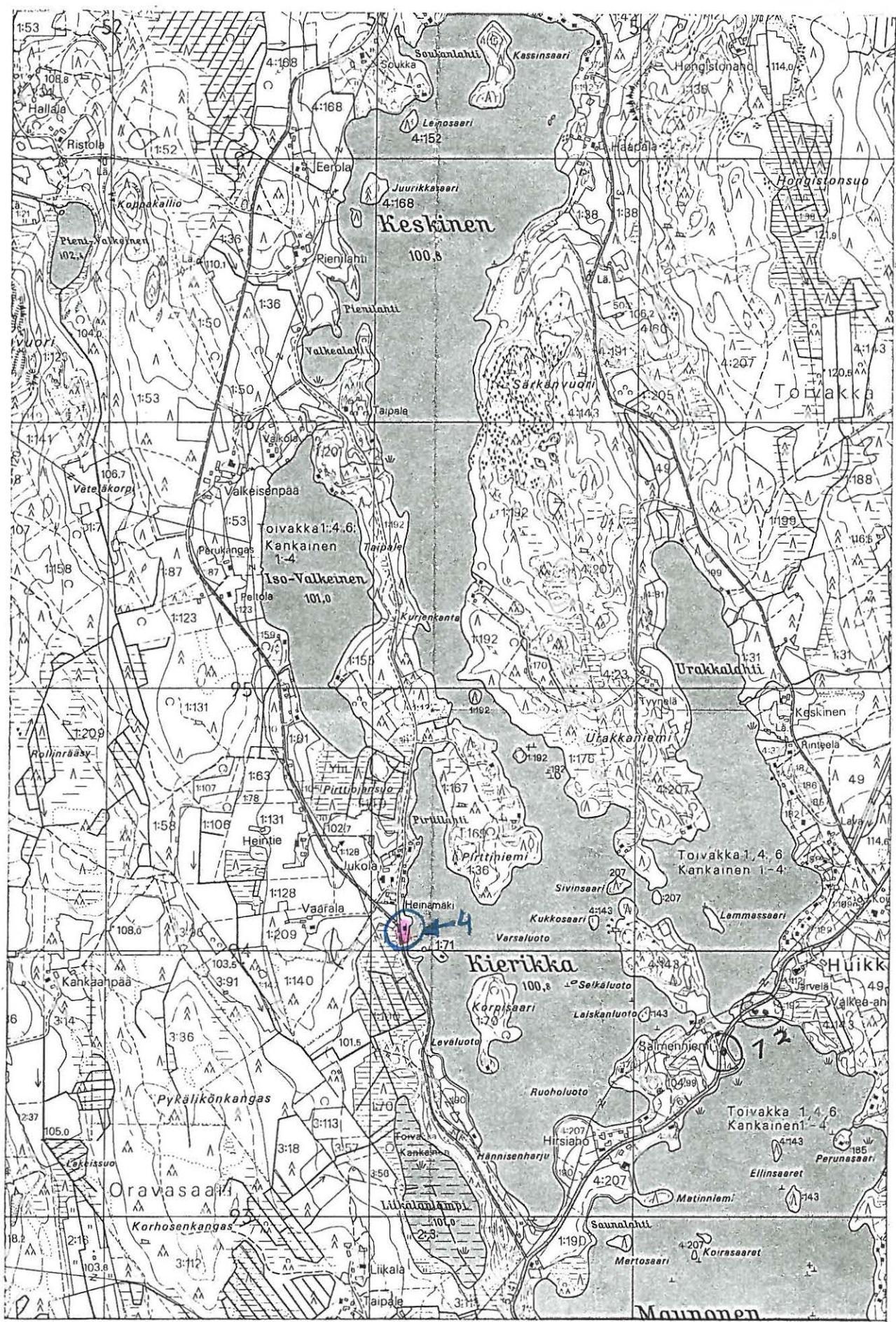
Toivakka 3

PK 3212 10



TOIVAKKA 4

PK 3212 10



2894

3453

Toivakka 5 ANVENUSLAMPPI

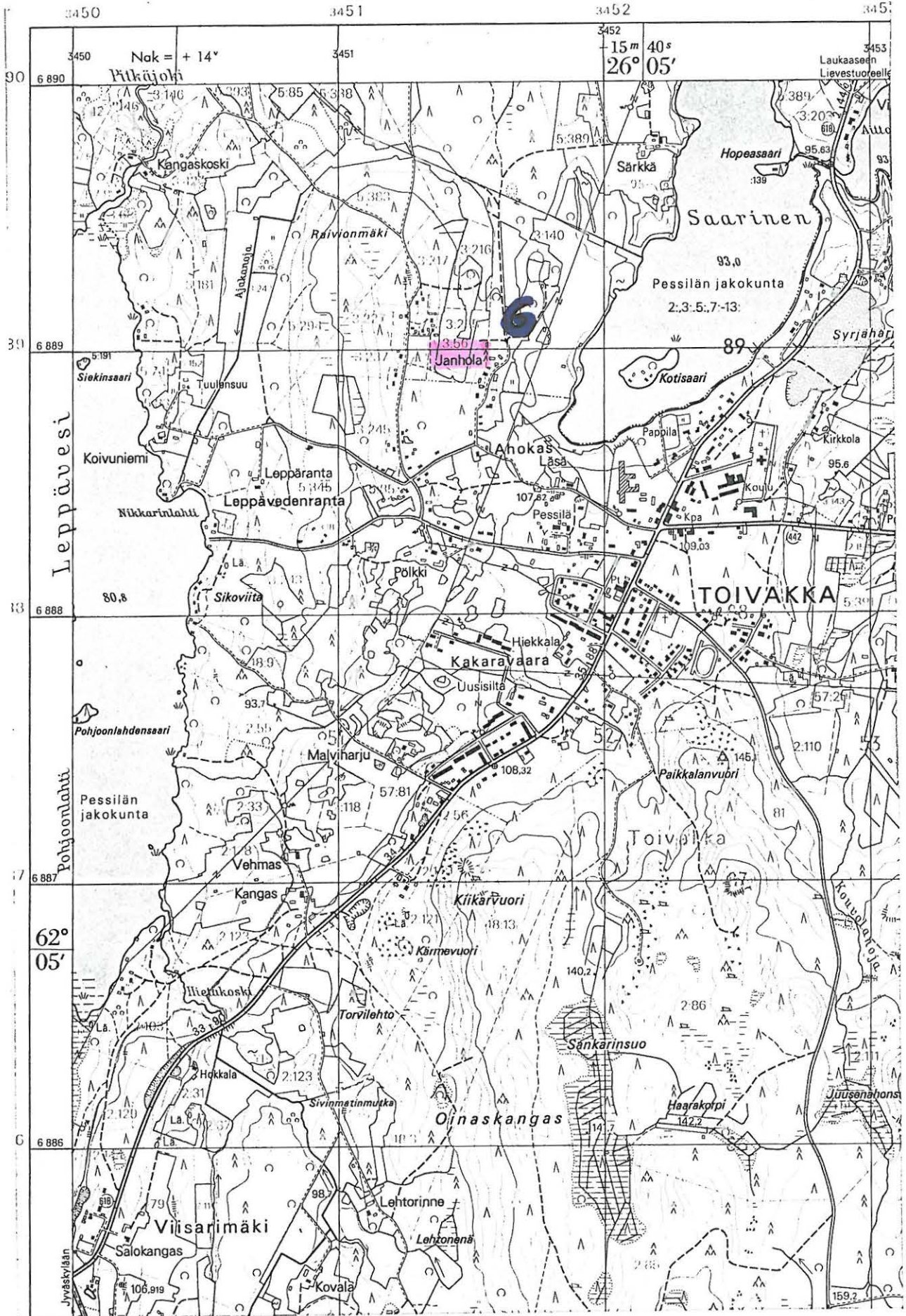
PK 321207



6895

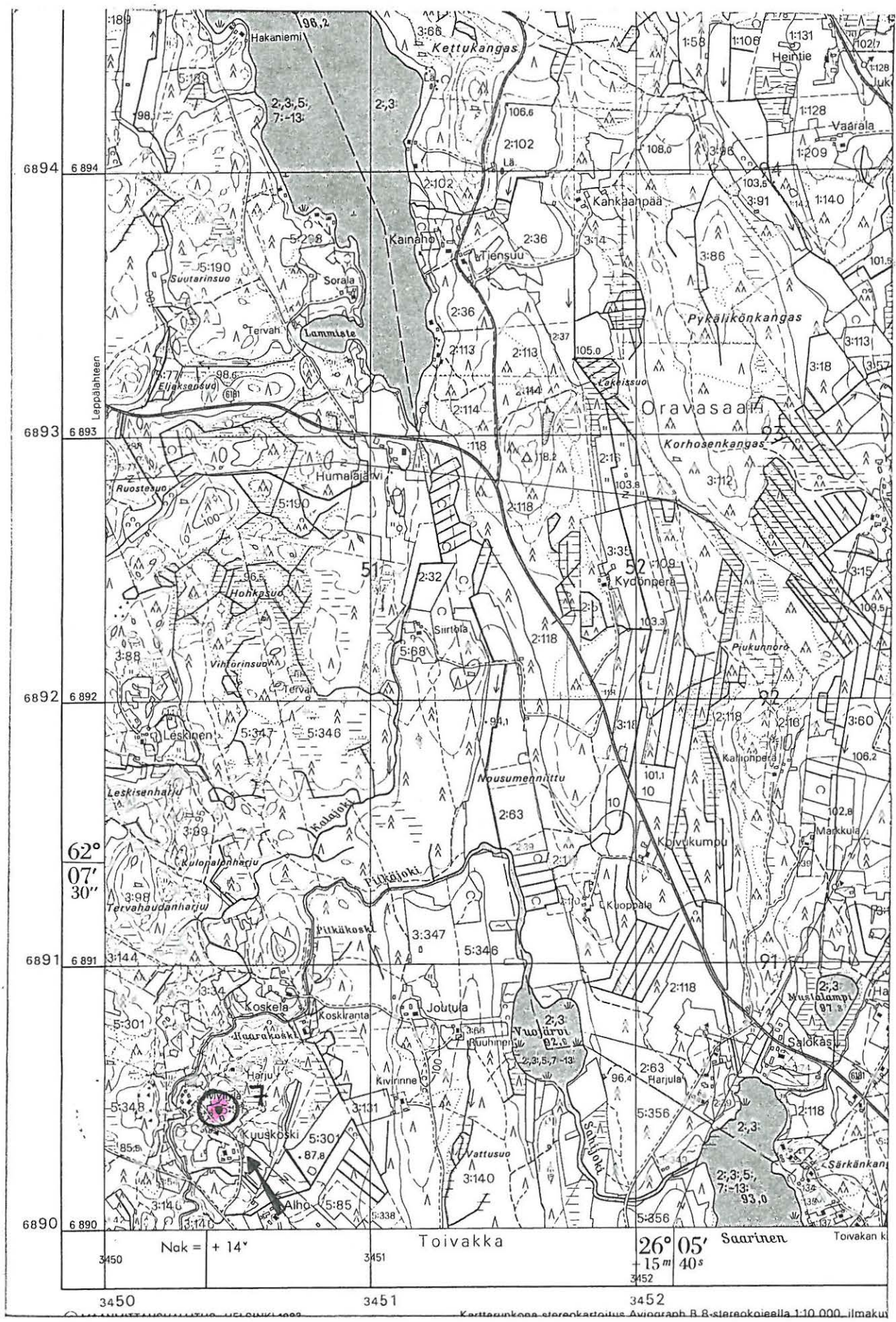
Toivakka 6 JANHOLA

PK 3211 12



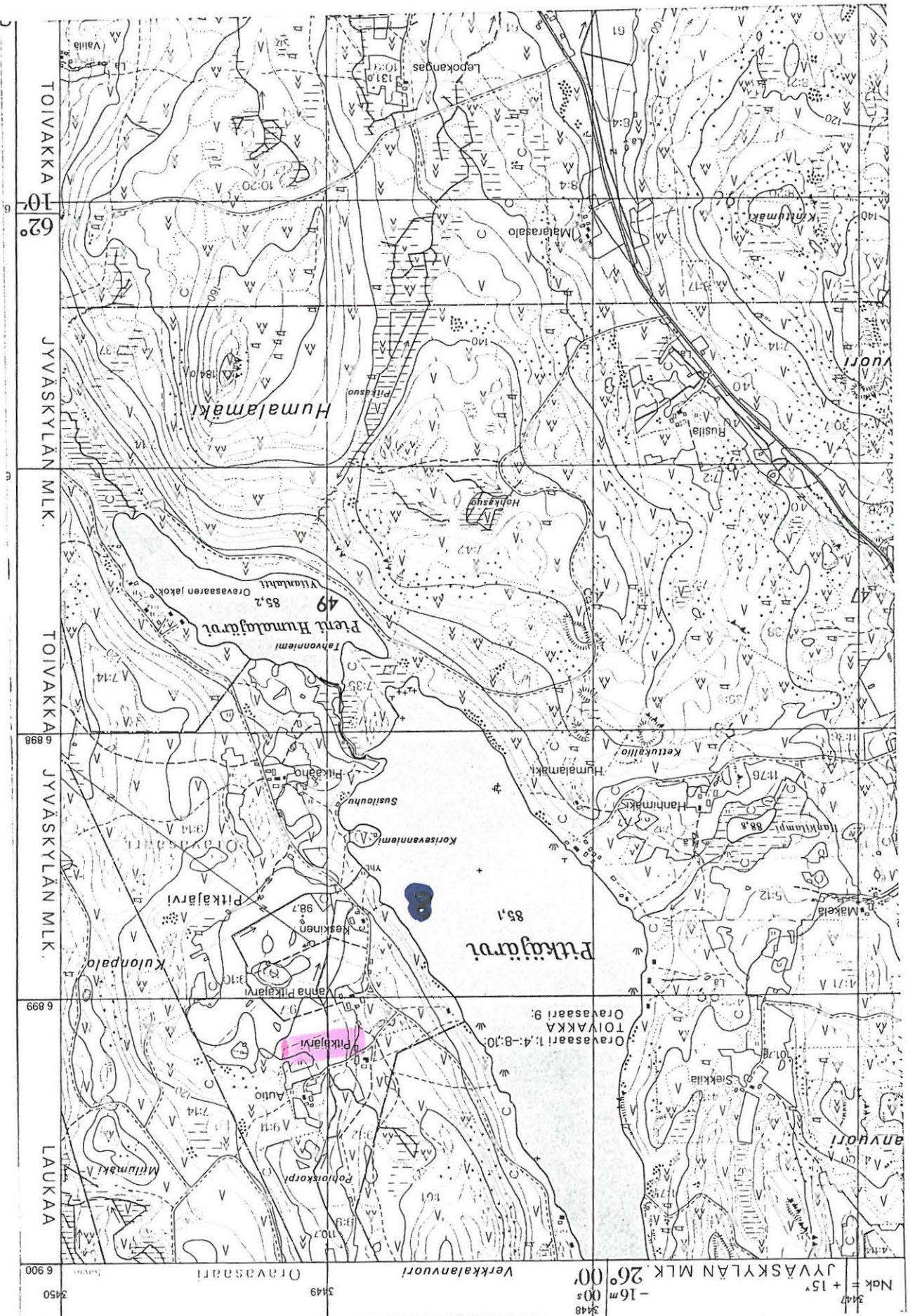
Toivakka 7

PK 3212 10



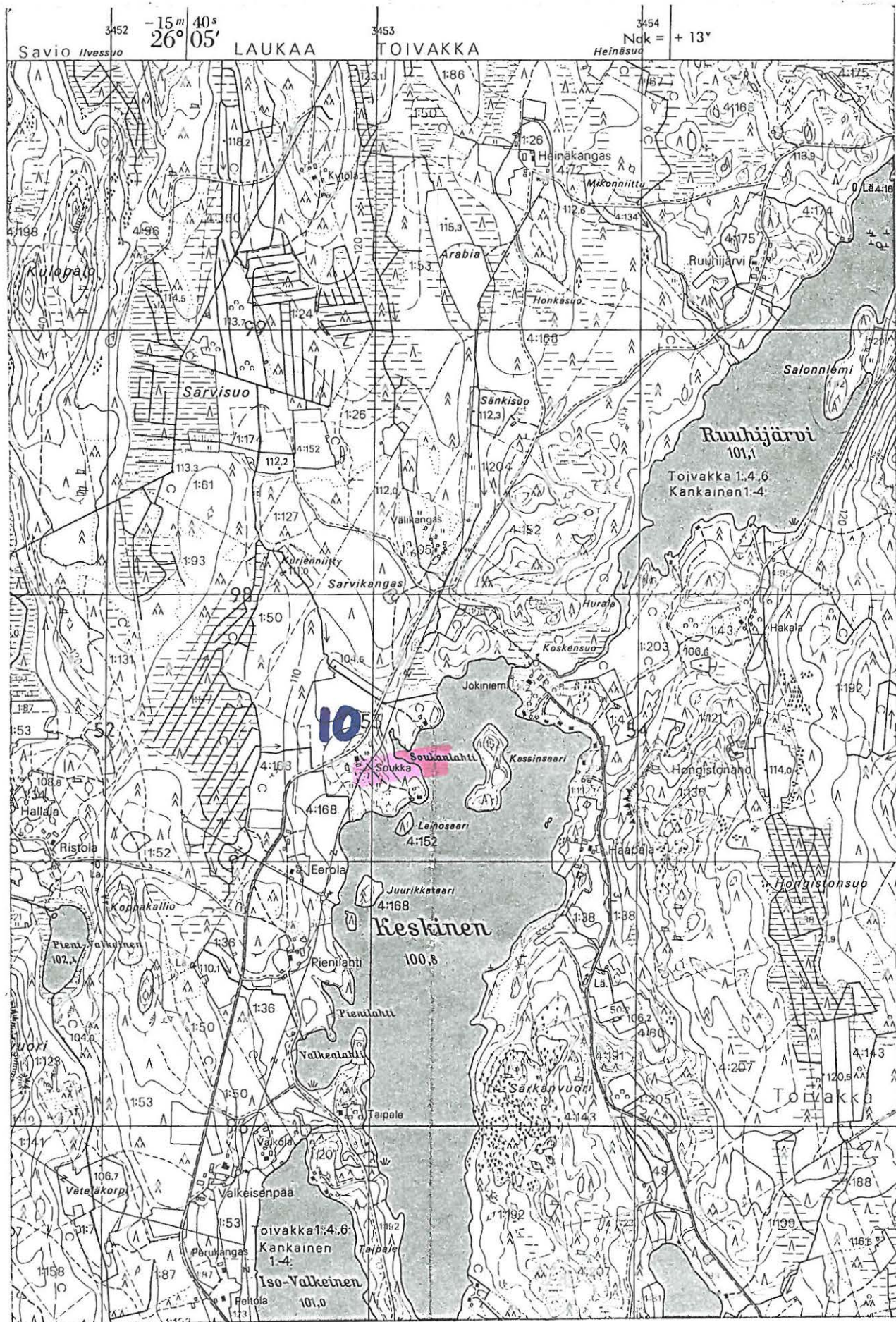
pk 3212 07

Toivakka 8



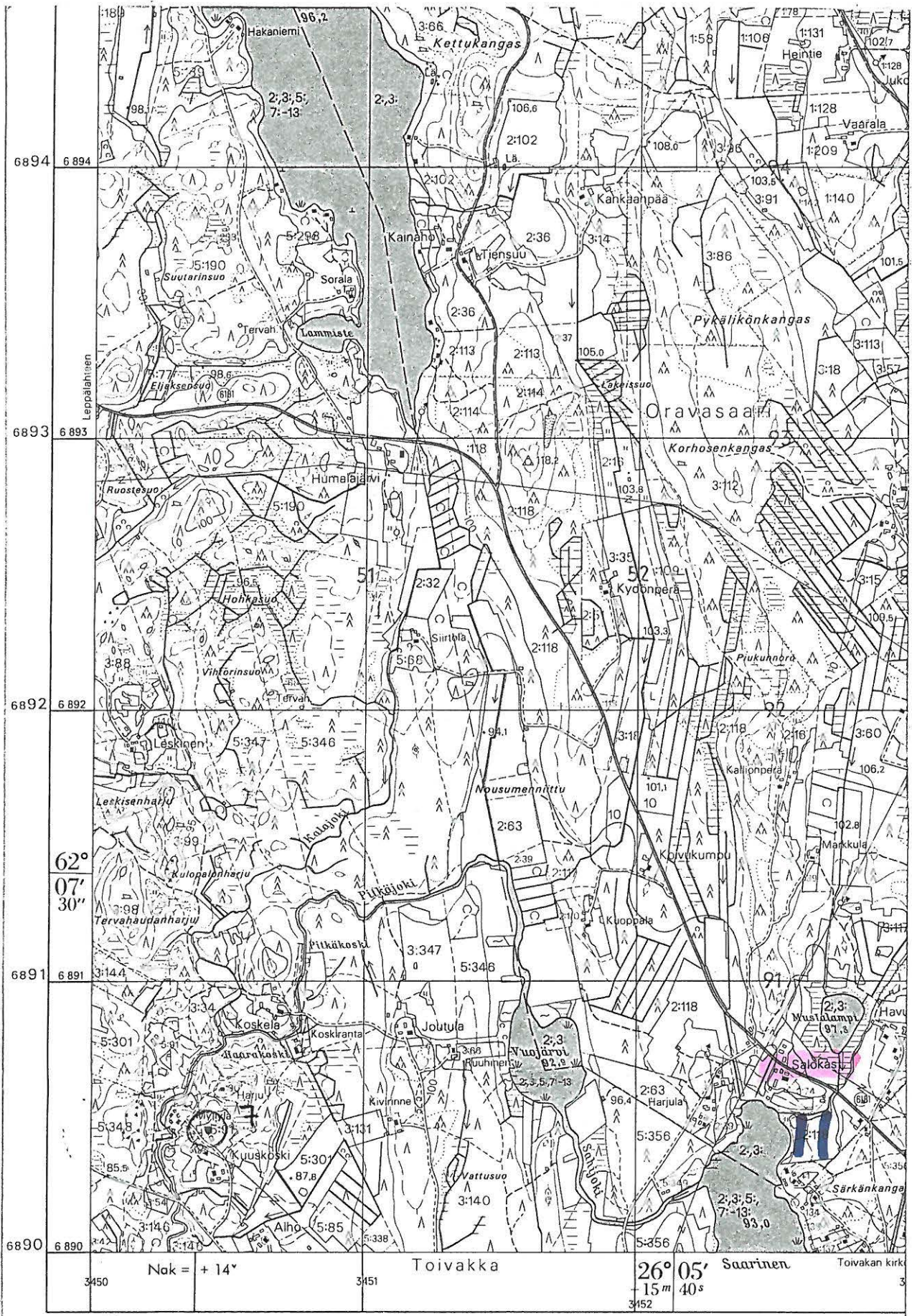
TOIVAKKA 10

PK 3212 10



Toivakka U

PK 3212 10

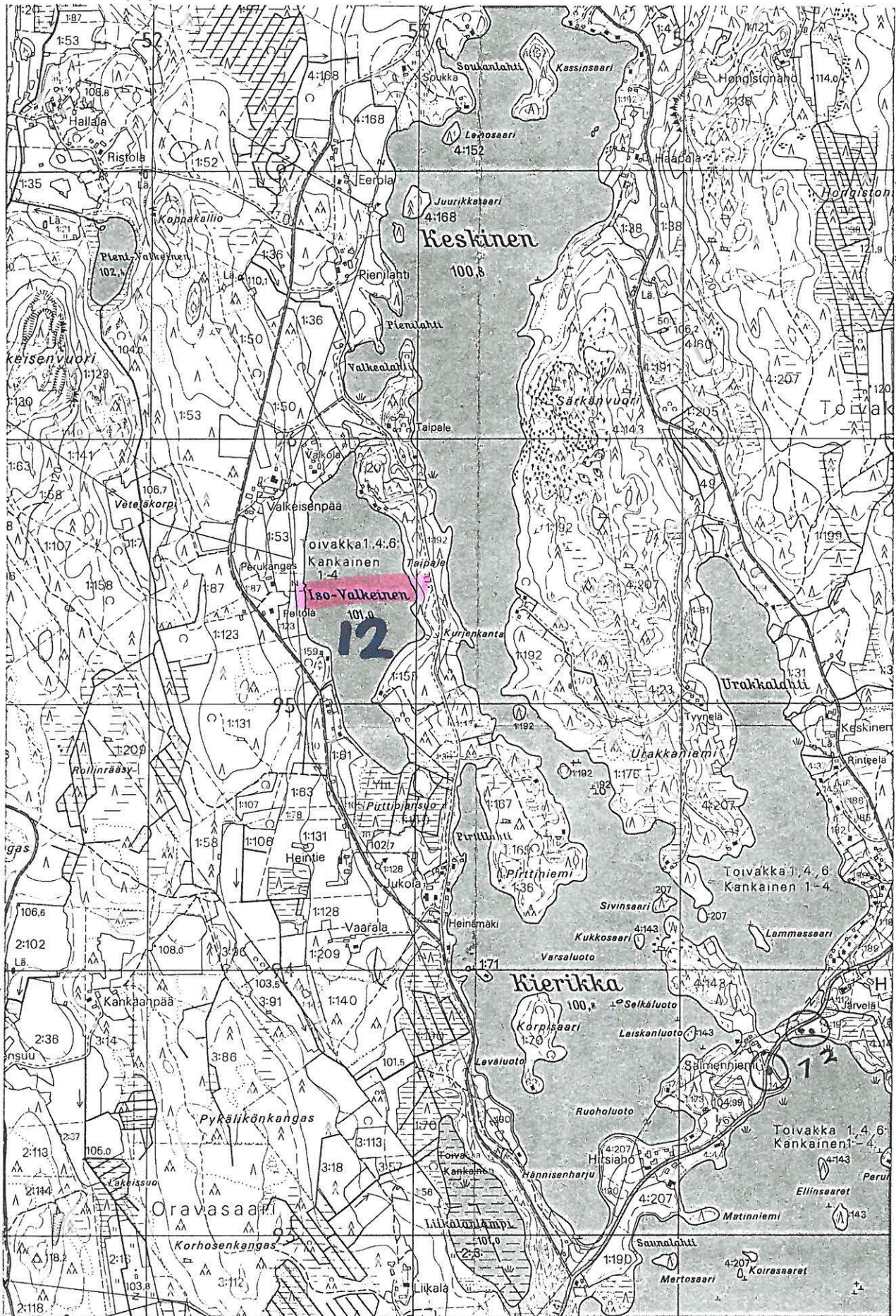


Nak = + 14°
Toivakka
26° 05'
Saarinen
Toivakan kirkk

3450
3451
3452
15m
40s

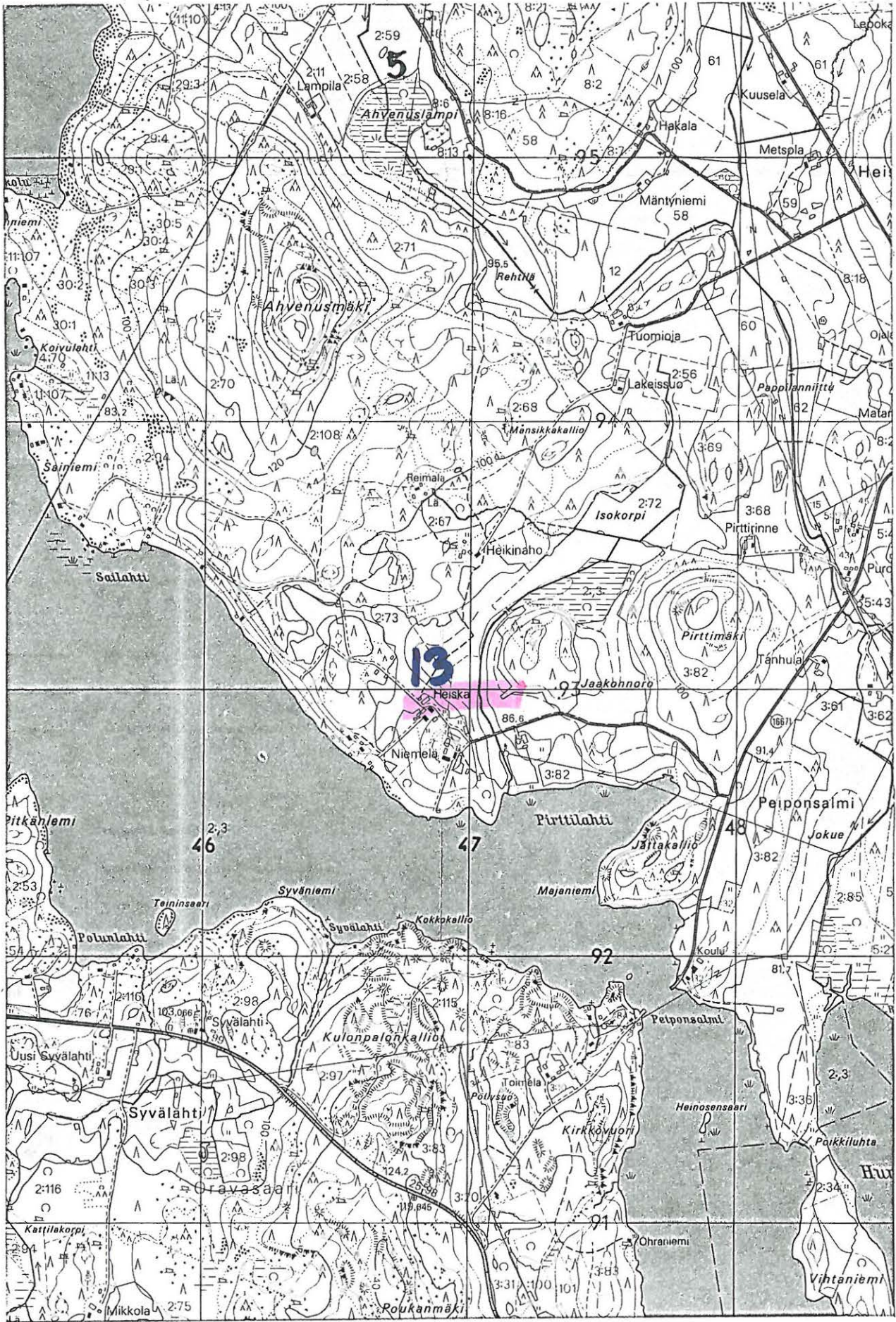
Toivakka 12

PK 3212 10



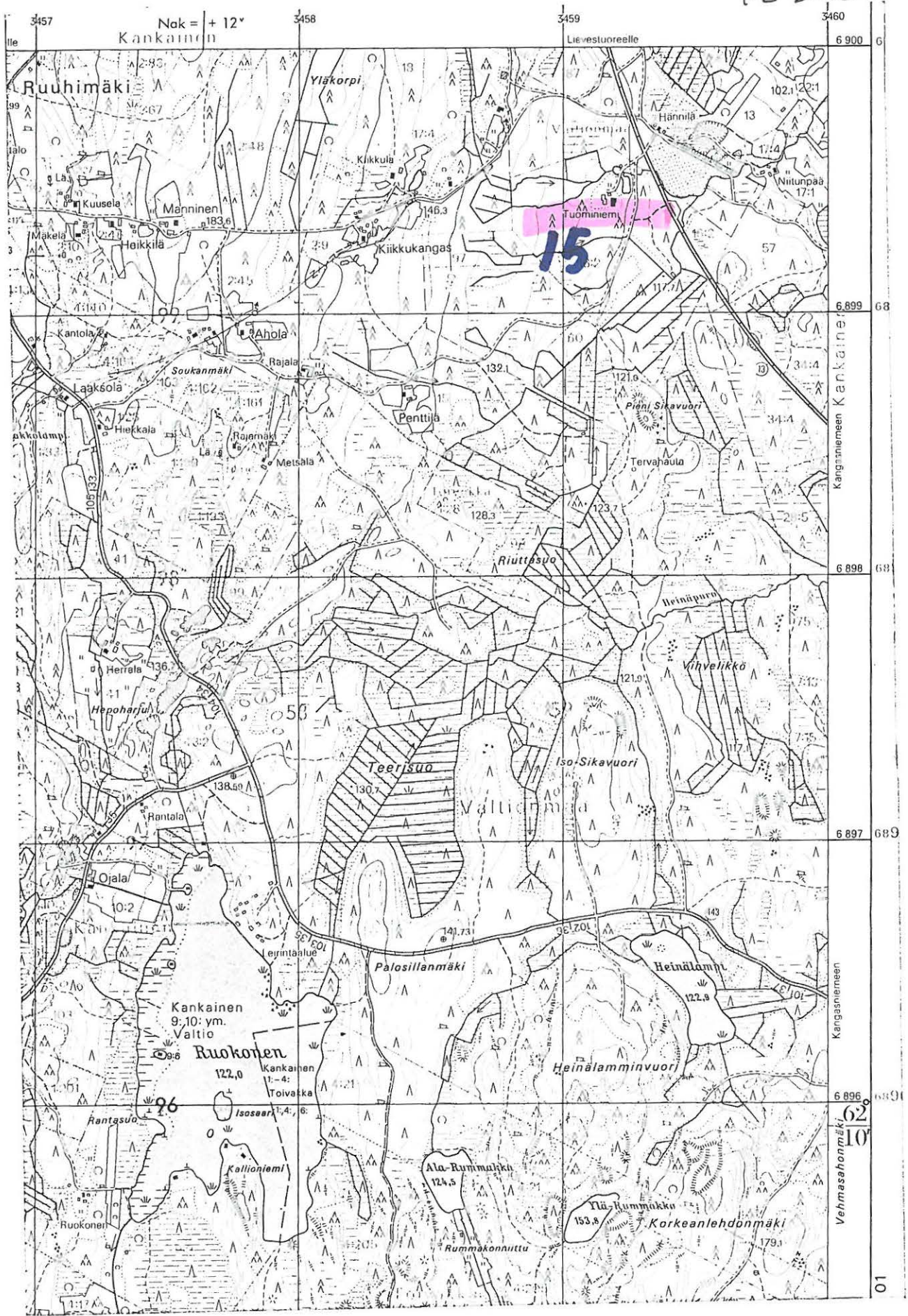
Toivakka 13

PK 3212 07



Toivakka 15

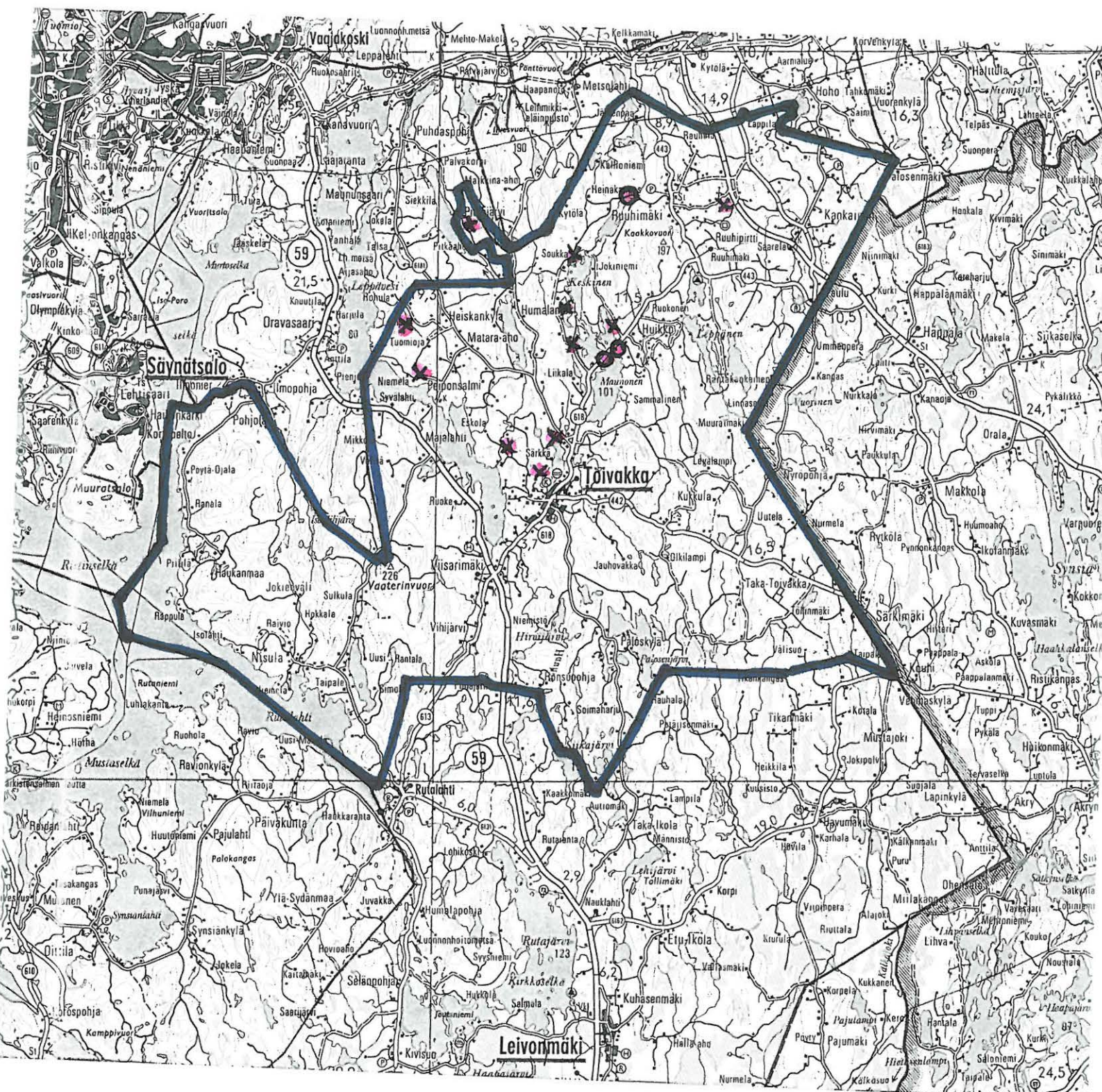
PK 321210



Kangasniemen Kankainen

Kangasniemen

Vehmasenmäki



1 : 200 000

Toivakka
 MUINAISJÄÄNNÖKSET 1992

○ ASUINPAIKKA

× HAJALÖYTÖ