

Enilisk. ts to 80/10.6.1983

TURKU

HIRVENSALO - SATAVA - KAKSKERTA

Arkeologinen osa-alueinventointi.  
Turun kaupungin historiallinen  
museo. Tapani Tuovinen 1979.

## 1. Johdanto

Turun kaupungin historiallisen museon arkeologisen osa-alueittaisen inventoinnin toinen osa-alue, Hirvensalon-Satavan-Kakskerran alue, inventoitiin toukokuun sekä syys-lokakuun aikana 1979. Hirvensalon-Satavan-Kakskerran alue on lisääntyvän maankäyttöpaineen kohteena. Arkeologisen inventoinnin tuloksena saatiin varsin niukasti lisätietoja alueen eri osien soveltuvuudesta yleiskaavassa esitettyihin maankäyttömuotoihin; tämä johtuu luonnollisesti siitä, että alue on alavaa sisäsaaristoa.

Hirvensalon-Satavan-Kakskerran alue on liitetty Turun kaupunkiin vuosina 1944, 1966 ja 1968. Hirvensalon on vuoteen 1944 asti kuulunut entiseen Maarian kuntaan, Kakskerta puolestaan oli vuoteen 1968 asti itsenäinen kunta. Turun kaupungin yleiskaavoituksessa alue on toistaiseksi varattu pääasiallisesti maa- ja metsätaloustalaiseksi vapaa-alueeksi ja pitkällä tähtäyksellä kaupunkiasutuksen reservialueeksi. Asutuksen ja teollisuuden aluevaraukset sijaitsivat Hirvensalossa ja Satavan pohjoisosassa, alueilla, joilta tunnetaan vain muutama esihistoriallinen irtolöytö, esim. Moikoisten kiilakirves viikinkiajalta (TKHM 15740, s.10). Kakskerran Nunnavuoren ja Kulhon Linnavuoren osalta suojelutilanne on alustavasti järjestyksessä: nämä alueet on varattu suojeltaviksi luonnonkohteiksi, joiden ala on luonnollisesti laajempi kuin muinaismuistolain edellyttämä suojavyöhyke.

Alueen topografiaa leimaa lounais-koillisuuntainen murrossysteemi, jonka reliefissä korkeimmat kalliopaljastumat ulottuvat aina 60 m:n korkeuteen. Murroslaaksojen savi- ja saviliejukerrostumien absoluuttiset korkeudet ovat pieniä, 0-20 m. Moreenia on vain ohuelti joidenkin kalliopaljastumien suojapuolilla, Vuohenmäen reunamoreenia lukuunottamatta.

Alueen kolme pronssikautista hautarauniota sijaitsevat tyypillisesti kalliopaljastumien korkeimmilla kohdilla. Alueen ainoan mahdollisen rautakautisen muinaisjäännöksen, Kulhon Linnavuoren, luonne on vielä epäselvä. - Aulis Oja on Hirvensalossa ja Kaks-kerrassa jakokunta- ja ulkoniihtysuhteiden perusteella erottanut vanhimmat varhaiskeskiaikaiset suomalaisen oikeuden kylät, jotka Hirvensalossa ovat Syvälahti, Taipale, Ylikylä, Kaistarniemi, Haarla, Meltoinen, Kulkkila, ja Häppilä sekä Kaks-kerrassa Kulho, Keikkola, Harjattula, Monnoinen, Laalahti ja Myllykylä. Vaikka näiden kylien alueilta ei inventoinnissa saatu tietoja rautakautisesta asutuksesta, on mahdollista, että asutusmerkkejä tulee vielä tietoon.

## 2. Metallikautiset muinaisjäännökset

### 2.1. Pronssikautiset hautarauniot

#### 2.11. Turku, Kaks-kerta, Brinkhall, Nunnavuori

Omistaja: Turun kaupunki, Kiinteistöosasto, Linnankatu 26, 20100 TURKU 10, puh. 921-337220. Brinkala RN:o 1<sup>475</sup>.

Karttalehti 1043 08 KAKSKERTA

peruskoord. x = 6696 52, y = 569 62, z = 59.1

kaup.koord. x = 96516, y = 69615

Tark. Ella Kivikoski 1941

Liite 2, valok. 1-4

Neg. TKHM

Korkean kalliopaljastuman laella sijaitseva pronssikautinen hautaraunio, jonka luota aukeavat laajat näköalat kaikkiin ilmansuuntiin. Raunion halkaisija S-N-suuntaan on 12 m, W-E-suuntaan 9.5 m ja korkeus raunion keskellä 1.5 m:n luokkaa. Muoto on säännöllisen pyöreästi kaartuva. Kivet ovat pyörästyneitä muinaisranta-kiviä ja enimmäkseen kokoluokkaa 15-40 kg. Maastokohta, jolle raunio on rakennettu, on kallionhuippu, ja raunion W- ja E-reunoilta on vierinyt kiviä kallionrinnettä alas. Lisäksi raunion keskelle on kaivettu vajaan metrin syvyinen onkalo, ja raunion SW-reunassa on todennäköisesti sekundaarinen kielekemäinen kivi-muodostelma, mutta muilta osin raunio on kunnossa. - Vuodelta 1887 peräisin olevissa tiedoissa raunio korkeudeksi ilmoitetaan

2-3 kyynärää eli 1.2-1.8 m (Björck 1887). Mikäli ilmoitettua korkeutta on pidettävä tarkkana, raunion pinnasta on vuoden 1887 jälkeen purettu jonkin verran kiviä.

2.12. Turku, Kakskerta, Raustvuori, Kettukallio eli Vennävuori  
Omistaja: FM Eero Numerla, Yliopistonkatu 1 A 11,  
20110 TURKU 11, puh. 921-18040 tai 921-587579.  
Kettuvuori RN:o 1<sup>157</sup>.  
Karttalehti 1043 08 KAKSKERTA  
peruskoord. x = 6693 08, y = 564 94, z = 44  
kaup.koord. x = 93082, y = 64939  
Liite 3, valok. 5,6  
Neg. TKHM TYAARHIKA 6693 08 / 1565 36  
H. Bawalla 1982

Jyrkkärinteisen kalliopaljastuman huipulla sijaitseva pieni hauta-raunio, jonka halkaisija S-N-suuntaan on 6 m ja W-E-suuntaan 5.5 m, korkeus nykytilassa alle 0.5 m. Kivet ovat moreeniainesta ja erikokoisia, luokkaa 5-50 kg. Rauniosta on nostettu kiviä pois, ja se on huonossa kunnossa. Kettukallion päältä avautuu laaja merinäköala Airistolle. Suojeluluokkaehdotus: II.  
- Kettukalliolla on J.M. Tallgrenin (1902) mukaan ollut kaksi rauniota, joita on purettu jo 1860-luvulla.

2.13. Turku, Kakskerta, Brinkhall, Kotokallio  
Omistaja: Turun kaupunki, Kiinteistöosasto, Linnankatu 26,  
20100 TURKU 10, puh. 921-337220. Brinkala RN:o 1<sup>475</sup>.  
Karttalehti 1043 08 KAKSKERTA  
peruskoord. x = 6695 57, y = 567 71, z = 40-42.5  
kaup.koord. x = 95570, y = 67710  
Liite 4, valok. 7  
Neg. TKHM

Loivamuotoisen kalliopaljastuman päällä, n. 30 m kallion korkeim-  
masta kohdasta koilliseen sijaitseva hautaraunio, jonka halkaisija  
S-N-suuntaan on 11 m ja W-E-suuntaan 13 m. Raunion muoto on pyö-  
reästi kaartuva, halkaisijaan nähden matala, keskeltä noin  
metrin korkuinen. Näkyvissä olevat kivet ovat enimmäkseen alle  
30 kg:n painoisia erikokoisia pyörityneitä muinaisrantakiviä.  
Raunion N-reunassa kasvaa 8 nuorta kuusta ja 6 nuorta mäntyä,  
joiden suojassa raunion päälle on kehittynyt turvekerros, ja  
raunion sisällä on todennäköisesti paksu humuskerros. NW-reunaan

on kaivettu pieni kuoppa, mutta muuten raunio on hyvin säilynyt. Kiveys jatkuu pohjoiseen, alamäkeen, runsaat 20 m, ja onkin luultavaa, että raunio on rakennettu kokoamalla kalliopaljastuman N-rinteeseen jäänyttä moreenista huuhtoutunutta rantakivikkoa raunioksi. Suojeluluokkaehdotus: II.

## 2.2. Linnavuori

855 - 01 - 0079

### 2.21. Turku, Kulho, Linnavuori

Omistaja: Suomen valtio. Kulhon alueet RN:o 1<sup>7</sup>.

Karttalehti 1043 11 KUUSISTO

peruskoord. x = 6697 93, y = 570 54, z = 0-39

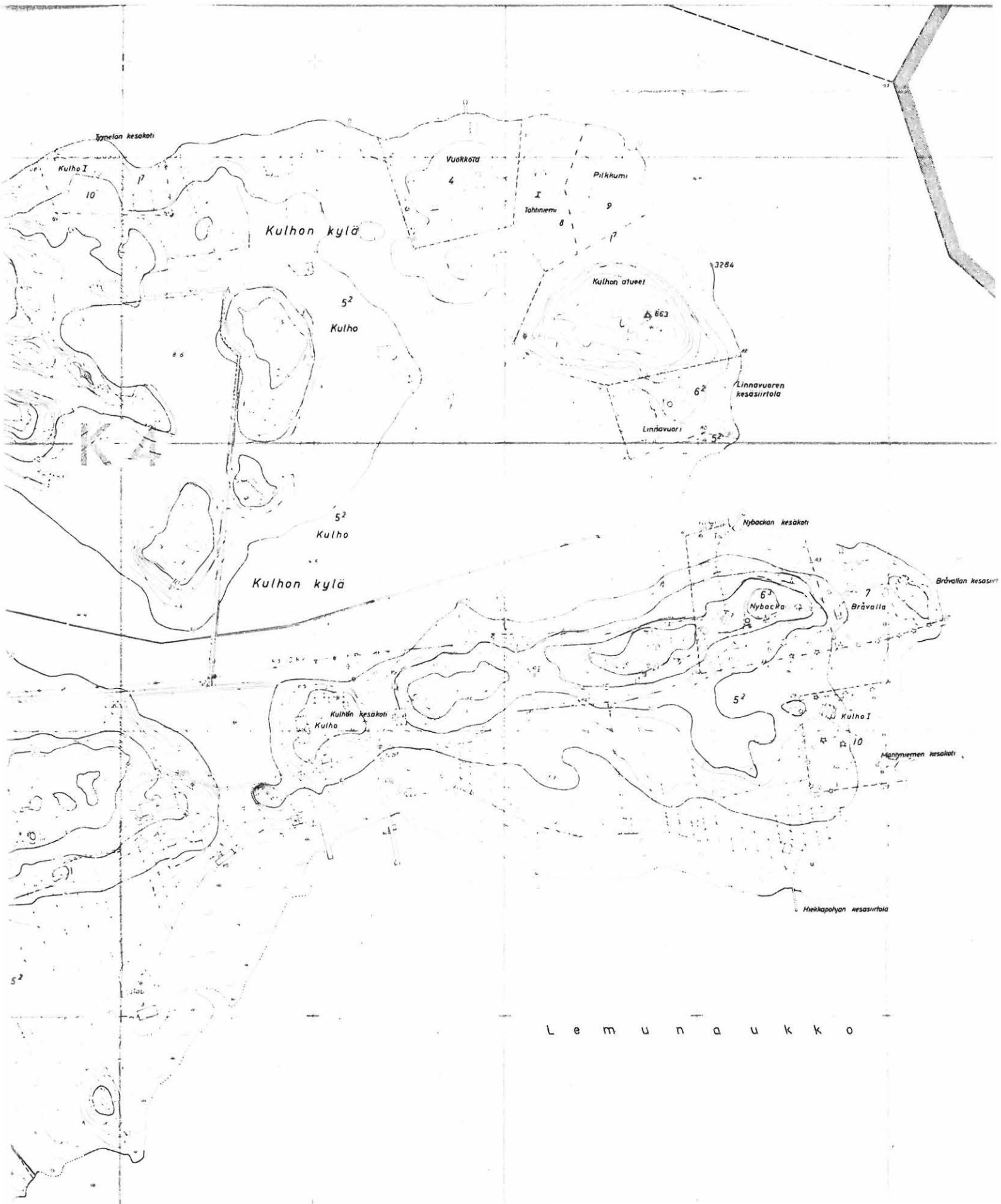
kaup.koord. x = 97930, y = 70540

Liite 5, valok. 8,9

Neg. TKHM

Kulhon saaren NE-päässä sijaitseva, merenrantaan rajoittuva terävälakinen kalliopaljastuma, jonka kaikki muut rinteet paitsi SW-rinne ovat äkkijyrkkiä. NE- ja NW-rinteillä on useita terasseja. Vallituksia ei ole näkyvissä. Loivan SW-alarinteen ohut maaperä on lehtomultaa. Tässä rinteessä on runsaasti irtonaisia lohkareita. Linnavuorta ympäröivät saviset viljellyt maat, jotka ovat olleet veden alla esihistoriallisen ajan lopulle asti. Koordinaattien ilmaisemassa pisteessä kallion laella on notko, johon kaivetusta koekuopasta paljastui keskinkertaisesti maatuoneen turvekerroksen alta 5 cm:n paksuinen turpeensekainen nokikerros. Terasseille ja loiviin rinteisiin kaivettujen koekuoppien tulos on negatiivinen. - Nimi Linnavuori Kulhossa mainitaan ensimmäisen kerran v. 1699, ja Aulis Oja katsoo linnavuoren palautuvan esihistorialliseksi. Vaikka tätä sinänsä ei voi pitää varmasti osoitettuna, on kuitenkin kiinnitettävä huomiota Linnavuoren strategiseen sijaintiin: sieltä käsin on voinut valvoa Haarlansalmesta ja Lemunselältä Pitkäsalmen kautta Aurajoen suuhun suuntautuvaa vesiliikennettä, ja nokikerros vuoren laella osoittaa siellä pidetyn (vartio)tulta. Linnavuoreen liittyvässä kansantietoudessa puhutaan vuorella olevasta lähteestä, joka on kallion läpi yhteydessä mereen (Björck 1887); tämä tarkoittanee kallion päällä olevaa notkelmaa, jossa sadevesi seisoo. - Linnavuoren alue on metsähallituksen luonnonsuojelualue, ja sitä on ehdotettu yleiskaavalliseksi suojelualueeksi.

ote Turun kaupungin virastokartasta, lehti K4  
Turku, Kulho, Linnavuori  
MK 1:5000



L e m u n a u k k o

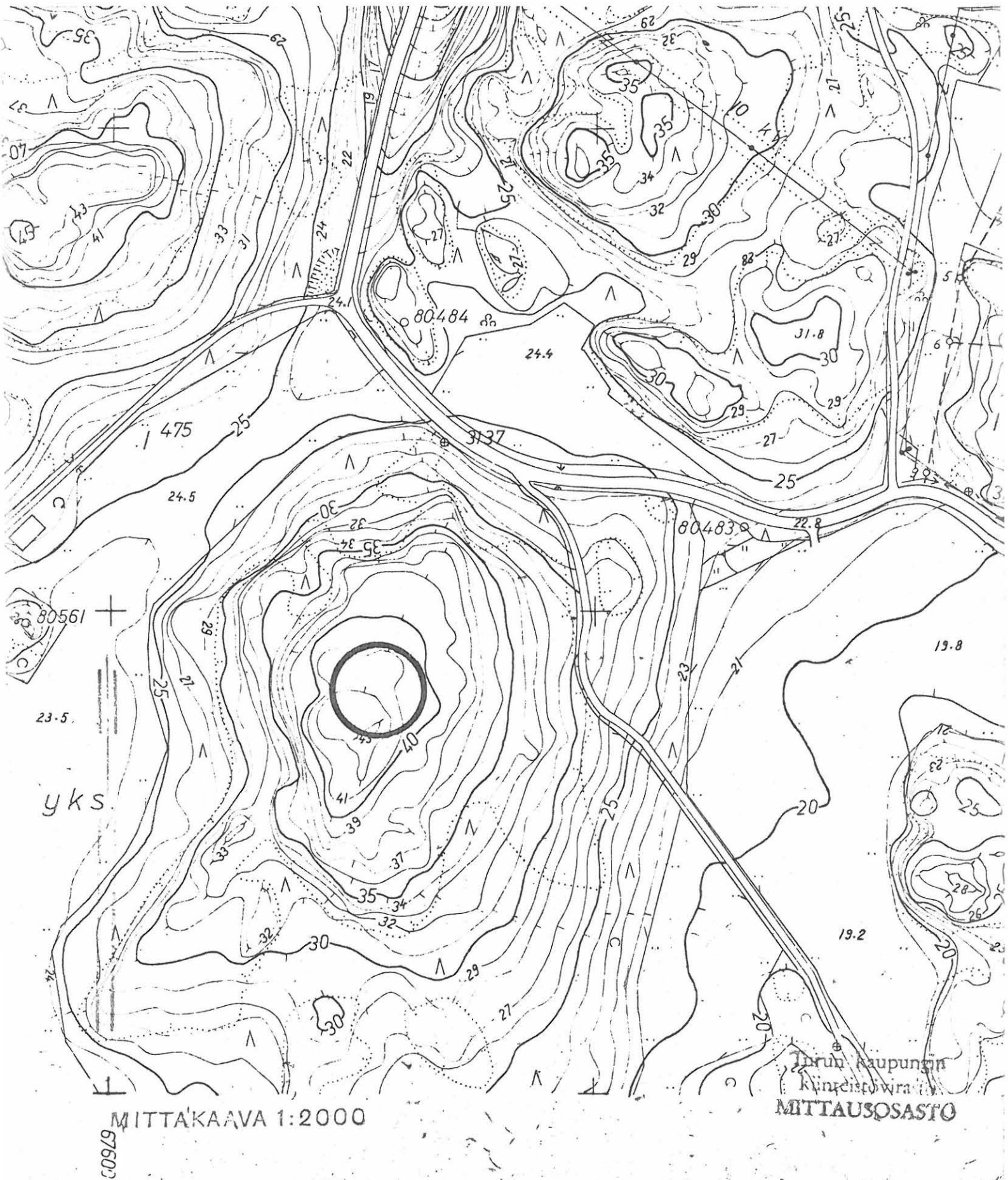
ote Turun kaupungin kantan kartasta  
Turku, Kakskerta, Raustvuori, Kettukallio  
MK 1:2000

Liite 3



ITTAKAAVA 1:2000

ote Turun kaupungin kanta-  
kartasta  
Turku, Kakskerta, Brinkhall, Kotokallio  
MK 1:2000





### 3. Historiallisen ajan muinaisjäännökset

#### 3.1. Ryssänuunit

##### 3.11. Turku, Satava, Nikkilä, Länsitalo

Omistaja: rva Ella Anttila, Satava, Nikkilä, 20900  
TURKU 90, puh. 921-587662, Länsitalo RN:o 1<sup>174</sup>.

Karttalehti 1043 08 KAKSKERTA

peruskoord. x = 6696 67 - 6696 72, y = 563 87 - 563 92,  
z = 15-20

kaup.koord. uuni 1: x = 96688, y = 63872, z = n. 20

uuni 2: x = 96670, y = 63890, z = 16-17

uuni 3: x = 96695, y = 63900, z = 16-17

uuni 4: x = 96720, y = 63903, z = 17-18

uuni 5: x = 96704, y = 63916, z = 15-16

Liite 6, valok. 10-13

Neg. TKHM

Kalliopaljastuman SE-rinteellä sijaitseva ryhmä pieniä ryssänuuneja, jotka, kuten saaristoalueen muutkin ryssänuunit, lienevät isonvihan aikaisia venäläisten sotilaiden rakennelmia.

Kallion NE-puolella on alava peltoalue, entinen matala merenlahti, joka vuoden 1694 kartassa ulottuu lähelle kalliopaljastuman juurta. Ryssänuunit ovat kalliolle lohcareista ja kivistä ladottuja suorakaiteen muotoisia rakennelmia. Tiettävästi mäessä on ollut kymmenkunta hyväkuntoista uunia vielä 1930-luvulla, mutta nyt ei löytynyt kuin viisi uunia, joista vain yksi tyydyttävässä kunnossa.

Uuni 1. Koostuu kolmesta pystyssä olevasta graniittilaatasta, jotka ovat suorassa kulmassa toisiinsa nähden, sekä suuaukon molemmiin puolin olevista irtokivistä. Suuaukko itään. Pituus (sisämitat) 1.6 m, lev. 1.2 m, kork. n. 0.7 m. Katelaatta puuttuu, mutta muuten tyydyttävässä kunnossa.

Uuni 2. Koostuu kahdesta suuresta lohcareesta ja irtokivistä, jotka muodostavat uunionkalon. Suuaukko kaakkoon. Huonokuntoinen ja epävarma.

Uuni 3. W-seinämänä siirtolohkare, johon nähden suorassa kulmassa uunionkalon muodostavat lohkareet. N-seinäjä koostuu kahdesta päällekkäin pinotusta graniittilohkareesta. Suuaukon edessä irtokiviä, suuaukko itään. Pituus 1.3 m, lev. 1.1 m, kork. n. 0.7 m. Katelaatta puuttuu.

Uuni 4. Lohkareista ja kivistä tehty suorakaiteen muotoinen ladelma kalliolla, todennäköisesti ryssänuunin pohjarakenne. Ei suuaukkoa näkyvissä. Ladelman pituusakselin suunta S-N. Pit. 1.6 m, lev. 1.4 m.

Uuni 5. Siirtolohkareen kylkeen rakennettu, hajonnut uuni, jonka N-osa koostuu päällekkäisistä lohkareista; S-osa on romah-  
tanut ja täyttänyt uunionkalon. Suuaukko etelään. Pituus on ollut n. 1.5 m, lev. n. 1.0 m, kork. n. 0.8 m. Katelaatta puuttuu.

### 3.2. Kallioon hakattu risti

#### 3.21. Turku, Hirvensalo, Häppilä, Hietaranta

Omistaja: mv Allan Arasmaa, Hirvensalo, Häppilä,  
20900 TURKU 90, puh. 921-580682. Hietaranta RN:o 1<sup>39</sup>.

Karttalehti 1043 08 KAKSKERTA

peruskoord. x = 6699 66, y = 564 98, z = 9

kaup.koord. x = 99660, y = 64975

Liite 7, valok. 14

Neg. TKHM

Sileään, melkein vaakasuoraan avokallioon hakkaamalla tehty risti Hietarannan talon pihapiirissä. Ristin yksi sakara on muita pitempi; lyhyempien sakaroiden päissä on syvemmiksi hakatut paksunnokset. Pituusakselin suunta on NW (325°) - SE (145°). Sakaroiden pituudet: NW 13 cm, NE 20 cm, SE 27 cm, SW 17 cm. Ristikuvion syvyys enintään 0.9 cm. - Ajoitus ja luonne ovat epäselviä. Yksi mahdollisuus on jokin vuoden 1810 isojaon järjes-  
telyä vanhempi rajamerkki.

3.3. Tykkipatterit v. 1854-55 sodan ajalta

3.31. Turku, Hirvensalo, Jänessaari

Omistaja: Kustaa Mauri Ekmanin perikunta. Jänessaari  
RN:o 1<sup>19</sup>.

Karttalehti 1043 09 TURKU

peruskoord. x = 6701 68, y = 565 10, z = 16-20

kaup.koord. x = 101675, y = 56100

Liite 8, valok. 15

Neg. TKHM

Pukinsalmen Hirvensalon puoleiselle rannalle rakennettu tykkipatteri, joka on Ruissalon patteria 41 vastapäätä. Patteri on rakennettu 16 m korkealle rannasta niemeen, josta voitiin ampua lounaaseen; ampumataso on 20 m:n korkeudella. Puolikaaren muotoisen patterin ulkosivulla on 1.0-1.9 m:n korkuinen kivistä ja löhkäreistä ladottu kylmämuuraus, joka tukee päällä olevaa multavallia. Patterin pohjoisosan multavalli on osittain ajettu pois mullaksi. Multavallin korkeus on runsas metri.

3.32. Turku, Hirvensalo, Maanpää, Syrjälä

Omistaja: toim.joht. Erik Fresborg. Granskär RN:o (1.1)<sup>3</sup>  
ja Granskär II RN:o (1.1)<sup>33</sup>.

Karttalehti 1043 09 TURKU

peruskoord. x = 6700 67, y = 563 76, z = 10      patteri

x = 6700 76, y = 563 74, z = 1      renkaat

kaup.koord. x = 100665, y = 63755      patteri

x = 100755, y = 63743      renkaat

Liite 9, valok. 16,17

Neg. TKHM

Pohjois-etelä-suuntainen, matala multavallipatteri, josta käsin on voinut valvoa Pukinsalmea. Vallin pituus 28 m, leveys 3-4 m. Patterin pohjoispuolella rannassa on kaksi kallioon lyötyä kiinnitysrengasta, T:n muotoista rautatappia, joihin kiinnitetyn ketjun avulla Pukinsalmi suljettiin vihollislaivoilta.

#### 4. Irtolöydöt

##### 4.1. Esihistorialliset ja ajoittamattomat irtolöydöt

##### 4.11. Turku, Satava, Höyttinen, Keskitalo, Kuokkamaa

Löydöt: karhunpäänuija (KM 13439)

Maanomistaja: emäntä Senja Salminen, Satava, Höyttinen,  
20900 TURKU 90, puh. 921-587645. Keskitalo RN:o 1<sup>35</sup>.

Karttalehti 1043 08 KAKSKERTA

summittaiset peruskoord.  $x = 6695\ 43$ ,  $y = 562\ 78$ ,  $z = 22.3$

summittaiset kaup.koord.  $x = 95430$ ,  $y = 62775$

Tark. C.F. Meinander 1954

Liite 10

Neg. KM F. 17803-17810, TKHM

Varsireiällinen karhunpääveistos, kvartsiittia, Carpelanin ryhmää K3; toiselta esikristilliseltä vuosituhannelta. Löytöpaikka on vuonna 1933 raivattu savinen pelto, Kuokkamaa, kahden kalliopaljastuman välissä. Pohjoispäästään pelto sivuaa murros-laaksoa. Löytöpaikalla käytäessä pelto oli kesannolla, ja tehdyt havainnot rajoittuivat koekuoppiin, jotka tukevat Meinanderin käsitystä siitä, että kysymyksessä on täysin yksittäinen hajalöytö. - Esineen löytäjä (v. 1945): kaup. Mertsu Suominen, Pääskyvuorenkatu 11, 20520 TURKU 52, puh. 921-370021.

##### 4.12. Turku, Hirvensalo, Jänessaari

Löydöt: tasataltta (KM 788)

Karttalehti 1043 09 TURKU

Maarian inv.kert. Veikko Lehtosalo 1961, n:o 44

Tarkka löytöpaikka ei ole tiedossa. Esine on löydetty kivirau-  
nista viime vuosisadalla. A.M. Tallgren mainitsee sen löytö-  
korkeudeksi 18.4 m (Tallgren 1915). Ei uusia havaintoja.

##### 4.13. Turku, Kakskerta, Järvistensaari/ Hirvensalo, Jänessaari

Löydöt: hiekkakivityypin reikäkivi (TKHM 15517)

Karttalehti 1043 08 KAKSKERTA tai 1043 09 TURKU

Kookas reikäkivi tai nuotanpaino. Pääluettelon löytöpaikkatie-  
doissa on virhe, jonka johdosta ei ole tiedossa, onko esine  
löytynyt Järvistensaaresta vai Jänessaaresta. Molemmat mainitut

paikat ovat kuitenkin alavaa aluetta.

- 4.14. Turku, Hirvensalo, Häppilä, Tammela  
Löydöt: kivinen verkonpaino (yksit.kok.)  
Karttalehti 1043 09 TURKU  
peruskoord. x = 6700 06, y = 566 67, z = 3.5  
kaup.koord. x = 100060, y = 66670  
Liite 10  
Neg. TKHM

Pieni verkonpaino, hienorakeista kiilleliusketta, reikä epäsymmetrisesti esineen pituusakseliin nähden. Pituus 10 cm, leveys 7 cm, paksuus 2 cm, reiän halkaisija 1.5 cm. Löytöpaikka on tasaista, loivasti etelään laskevaa savipeltoa, entistä länteen avautuvan merenlahden pohjukkaa. Esine on alunperin joutunut veteen eikä ole ajoitettavissa. Eläkeläinen Arvo Marjasen hallussa, os. Hirvensalo, Toijainen, 20900 TURKU 90, puh. 921-580536.

- 4.15. Turku, Hirvensalo, Moikoinen, Honkaistentie 34  
Löydöt: viikinkiaikainen kiilakirves (TKHM 15740)  
Karttalehti 1043 09 TURKU  
peruskoord. x = 6701 67, y = 568 45, z = 3-4  
kaup.koord. x = 101665, y = 68450  
Liite 10, valok. 18  
Neg. TKHM

Viikinkiaikainen kiilakirves, rautaa, tyyppiä Kivkoski Atlas 1973, n:o 882. Esine on löydetty 1940-luvulla liejusaviselta ranta-alueelta, merenrantaan laskevan mäen alaosasta talon rakennustöissä, löytötietojen mukaan 0.5 m:n syvyydeltä. Löytöpaikka on nykyisin piha- ja puutarha-alueita. Opas: valtiot. lis. Esko Keskinen, Kimalaisenkatu 3, 20240 TURKU 24, puh. 921-401740.

- 4.16. Turku, Hirvensalo, Pikisaari  
Löydöt: miekka (TKHM 4484)  
Karttalehti 1043 09 TURKU  
Liite 10

Esine kadoksissa. Löytöpaikka on todennäköisesti Pikisaaren

pohjois- tai itäosassa. Koekuoppien tulos negatiivinen.

4.17. Turku, Kakskerta, Bergvik  
Löydöt: pronssiristi (TKHM 9159)  
Karttalehti 1043 08 KAKSKERTA

Tarkka löytöpaikka ei ole tiedossa, esine on kadoksissa.

4.2. Historiallisen ajan irtolöydöt

4.21. Turku, Hirvensalo  
Löydöt: tykinkuulia (TKHM 7486, 8035, 13138:1-2,  
15603:1-2)  
Karttalehti 1043 09 TURKU

Rauta- ja lyijykuulia Hirvensalon Pukinsalmen puoleiselta ran-  
nalta, Pikku-Pukiästä ja Syvälahdesta. Kuulat lienevät peräisin  
v. 1854-55 sodasta.

4.22. Turku, Hirvensalo, Papinsaari  
Löydöt: tikari, 1500-luvulta (TKHM 15535)  
Karttalehti 1043 11 KUUSISTO  
Liite 10

Esine on löydetty hiekkamaasta, joten löytöpaikka on toden-  
näköisesti saaren etelä- tai koillisosassa.

4.23. Turku, Hirvensalo, Kaistarniemi, Alitalo  
Löydöt: kuriirinlaatta (TKHM 14381)  
Karttalehti 1043 08 KAKSKERTA

4.24. Turku, Hirvensalo, Suoja  
Löydöt: floretti (TKHM 9460)

4.25. Turku, Hirvensalo, Kalliola  
Löydöt: raha v. 1802 (TKHM 14242)

4.26. Turku, Hirvensalo, Seulu  
Löydöt: liitupiipun osia (TKHM 17347:1-2)

4.27. Turku, Satava, Nikkilä, Tonttimäki  
Löydöt: tiili (TKHM 13032:17)  
Karttalehti 1043 08 KAKSKERTA

4.28. Turku, Kakskerta, hautausmaa  
Löydöt: messinkikilpi, vuosiluku 1792 (TKHM 12180)  
Karttalehti 1043 08 KAKSKERTA

4.29. Turku, Kulho  
Löydöt: 1/6 äyri v. 1681 (TKHM 15828)  
Karttalehdet 1043 08 KAKSKERTA ja 1043 11 KUUSISTO

5. Tietoja mahdollisista muinaisjäännöksistä, joita ei ole löydetty

5.1. Turku, Hirvensalo, Lauttaranta, Juustokallio  
Turun kaupungin historialliseen museoon tulleen tiedon mukaan Hirvensalon Lauttarannassa olisi kiviraunio. Etsintä Lauttarannan kalliomaastossa ei kuitenkaan tuottanut tulosta.

5.2. Turku, Satava  
J.M. Tallgrenin (1900) mukaan Satavassa olisi korkean kallion laella kivilatamus, jonka pituus on 8 m ja leveys 3.5 m. Paikkaa ei ole toistaiseksi voitu identifioida.

## 6. Muinaisrantoja

Seuraavassa luetellut kohteet ovat muinaisrantoja, kivistä la-  
dottuja rajapyykkejä, tuulimyllynpaikkoja ja muita sellaisia  
kohteita, jotka eivät ole varsinaisia muinaisjäännöksiä, mutta  
joista saattaa tulla ilmoituksia.

karttalehti	x-koord.	y-koord.	z-koord.
1043 09 TURKU	6700 71	567 25	
"	6700 82	566 65	
"	6702 35	567 27	n.45
"	6702 12	567 62	
1043 08 KAKSKERTA	6699 53	566 00	n.35
"	6697 12	564 68	n.40
"	6696 77	563 12	n.30
"	6695 70	564 45	n.30

1043	08	KAKSKERTA	6695	64	567	33	45-50
	"		6696	20	568	74	35-40
	"		6693	10	565	91	n.35
	"		6695	44	566	63	
1043	11	KUUSISTO	6696	42	570	25	n.40
	"		6696	38	570	47	

## 7. Hakemistot

### 7.1. Löytönumerohakemisto

KM 788	s. 9	KM 13439	s. 9
TKHM 4484	10	TKHM 14242	11
TKHM 7486	11	TKHM 14381	11
TKHM 8035	11	TKHM 15517	9
TKHM 9159	11	TKHM 15535	11
TKHM 9460	11	TKHM 15603:1-2	11
TKHM 12180	12	TKHM 15740	2,10
TKHM 13032:17	12	TKHM 15828	12
TKHM 13138:1-2	11	TKHM 17347:1-2	11
		yksit.	10

### 7.2. Paikannimihakemisto

Alitalo	s.11	Kettukallio	4
Bergvik	11	Kettuvuori	4
Brinkala	3,4	Kotokallio	4
Brinkhall	3,4	Kulho	2,3,5,12
Granskär	8	Kuokkamaa	9
Hautausmaa	12	Lauttaranta	12
Hietaranta	7	Linnavuori	2,3,5
Honkaistenranta	10	Länsitalo	6
Honkaistentie	10	Maanpää	8
Häppilä	3,7,10	Moikoinen	2,10
Höyttinen	9	Nikkilä	6,12
Juustokallio	12	Nunnavuori	2,3
Jänessaari	8,9	Papinsaari	11
Järvistensaari	9	Pikisaari	10
Kaistarniemi	11	Pikku-Pukki	11
Kalliola	11	Pukinsalmi	8,11
Keskitalo	9	Raustvuori	4



Seulu	11	Tammela	10
Suoja	11	Toijainen	10
Syrjälä	8	Tonttimäki	12
Syvälähti	11	Vennävuori	4

## 8. Lähteitä

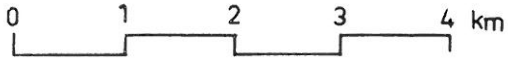
- Björck, A., 1887: Muinaismuistoja Piikkiön kihlakunnassa. Luetteloja Suomen muinaisjännöksistä. XII. Ylipainos Suomen Muinaismuisto-Yhdistyksen Aikakauskirjasta VIII. Helsinki.
- Carpelan, Christian, 1974: Hirven- ja karhunpäeesineitä Skandinaviasta Uralille. Suomen Museo 1974. Tapiola.
- Hirvensalon, Satavan ja Kaksikerran ekologinen maisemaselvitys. Suunnittelukeskus Oy. Turku 1978.
- Kivikoski, Ella - Oja, Aulis, 1946: Kaarinan pitäjän historia I. Turku.
- Lehtosalo, Veikko, 1961: Maarian pitäjän kiinteät muinaisjännökset. Käsikirjoitus museoviraston esihistorian toimiston topografisessa arkistossa.
- Meinander, C.F., 1954: Die Kiukaiskultur. Suomen Muinaismuistoyhdistyksen Aikakauskirja 53. Helsinki.
- Oja, Aulis, 1944: Keskiajan ja 1500-luvun Maaria. Teoksessa Tallgren, A.M. - Oja, Aulis, 1944: Maarian pitäjän historia I. Tampere.
- Tallgren, A.M., 1915: Aurajoen suun esihistorialliset muistot. Kansanvalistusseuran kotiseutukuvauksia 23-25. Helsinki.
- Tallgren, J.M., 1900: J.M. Tallgrenin kirje Muinaistieteelliselle toimikunnalle 17.7.1900. Käsikirjoitus.
- Tallgren, J.M., 1902: Sägner och fornminnen från Kaksikerta och Satava. Finskt Museum 1902:4. Helsingfors.
- Tuovinen, Tapani, 1978: Inventointikertomus. Turku, Ruissalo. Turun kaupungin historiallinen museo. Käsikirjoitus.
- Turun yleiskaava 1976. Arkkitehtitoimisto Olli Kivinen.
- Turun yleiskaava: 8. Suojeluraportti. Turun kaupungin kiinteistövirasto, arkkitehtitoimisto Olli Kivinen, Alue-tutkimus Oy. 1975.
- Varsinais-Suomen suojelualueet ja -kohteet. Inventointiraportti. 1977. Varsinais-Suomen Seutukaavaliitto.

Liite 1

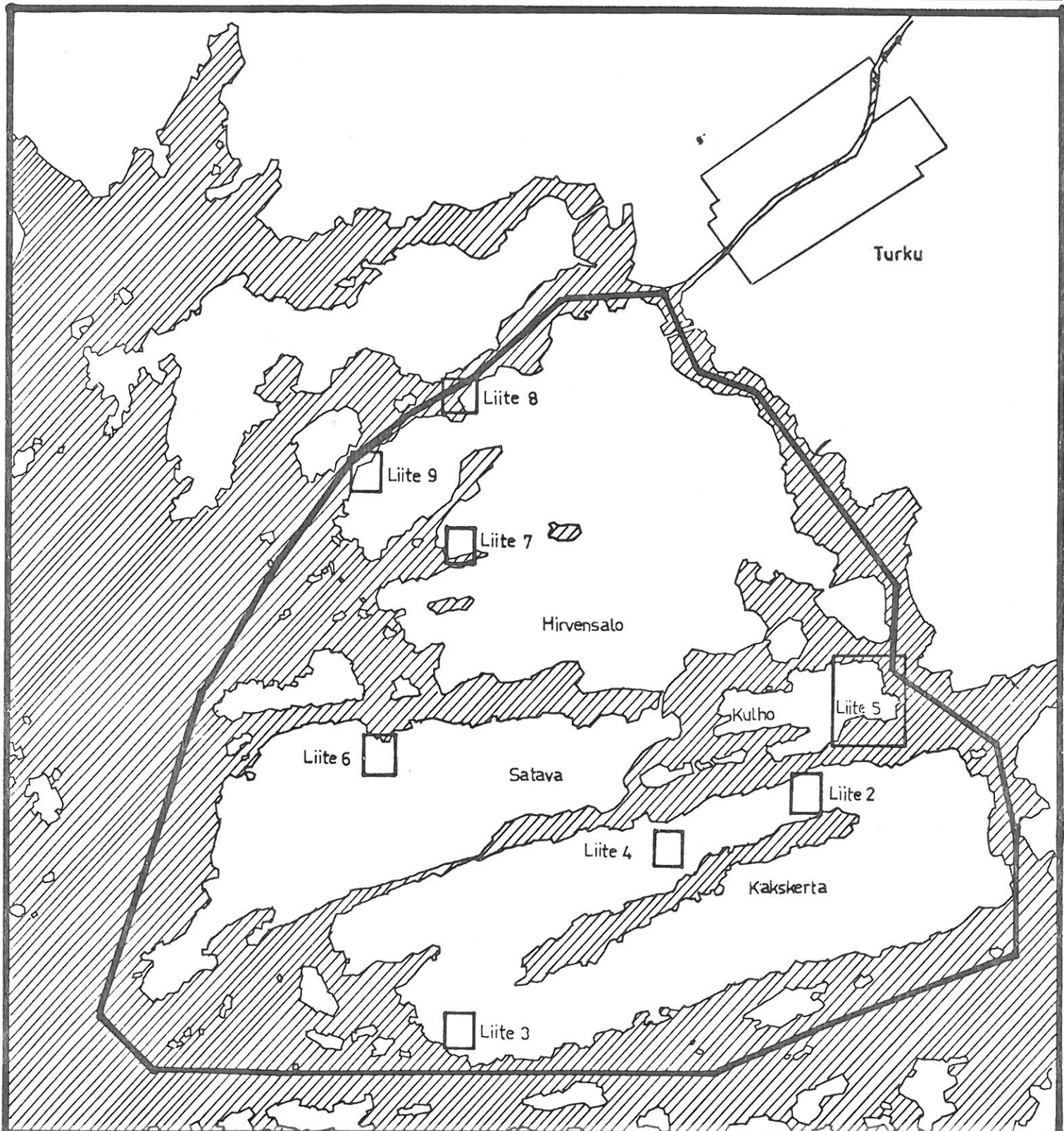
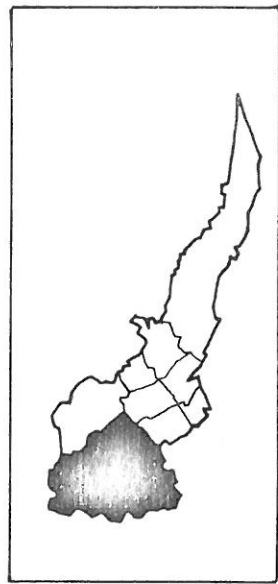
Turku

Hirvensalo - Satava - Kakskerta

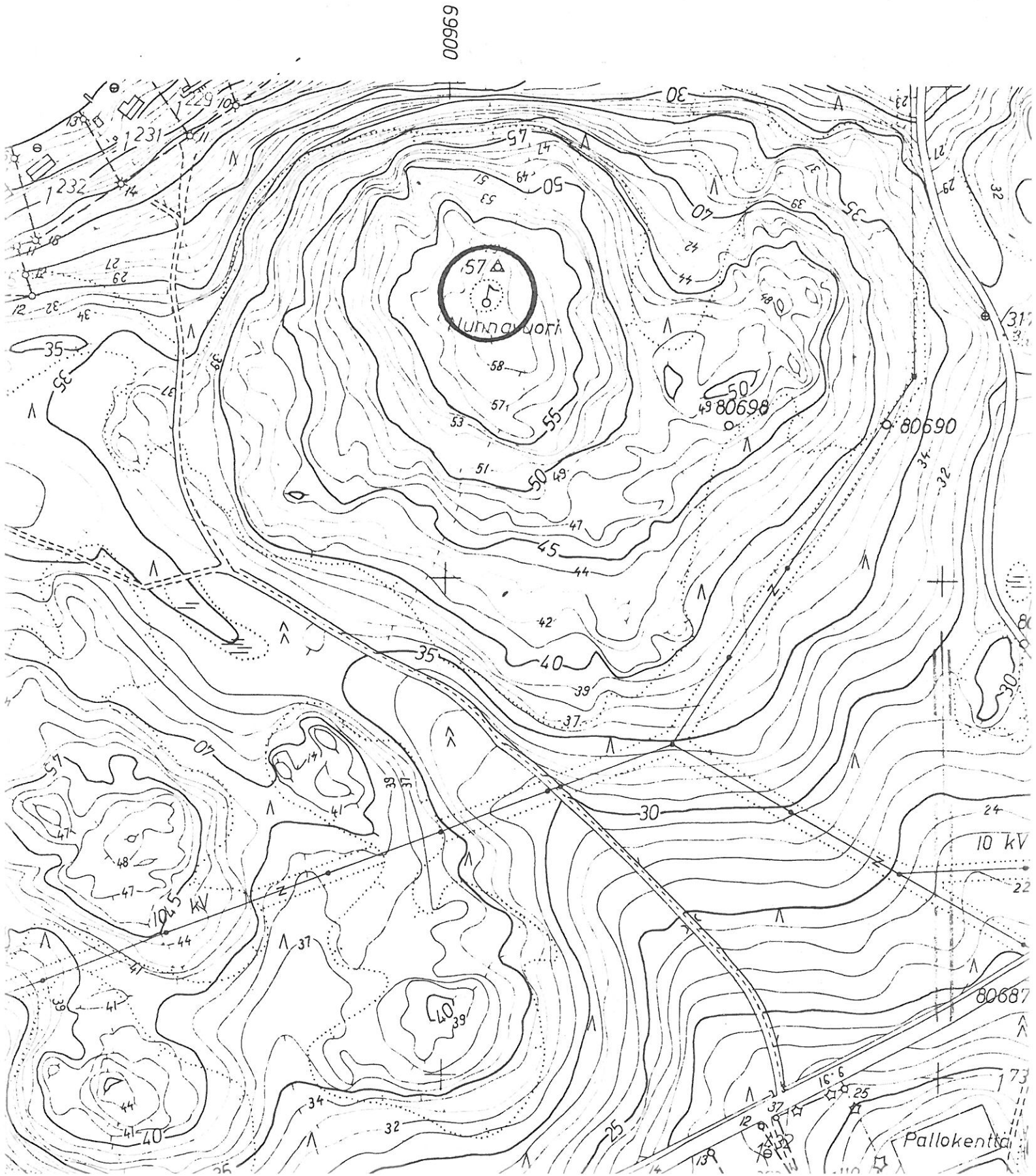
Detaljikarttojen alueet



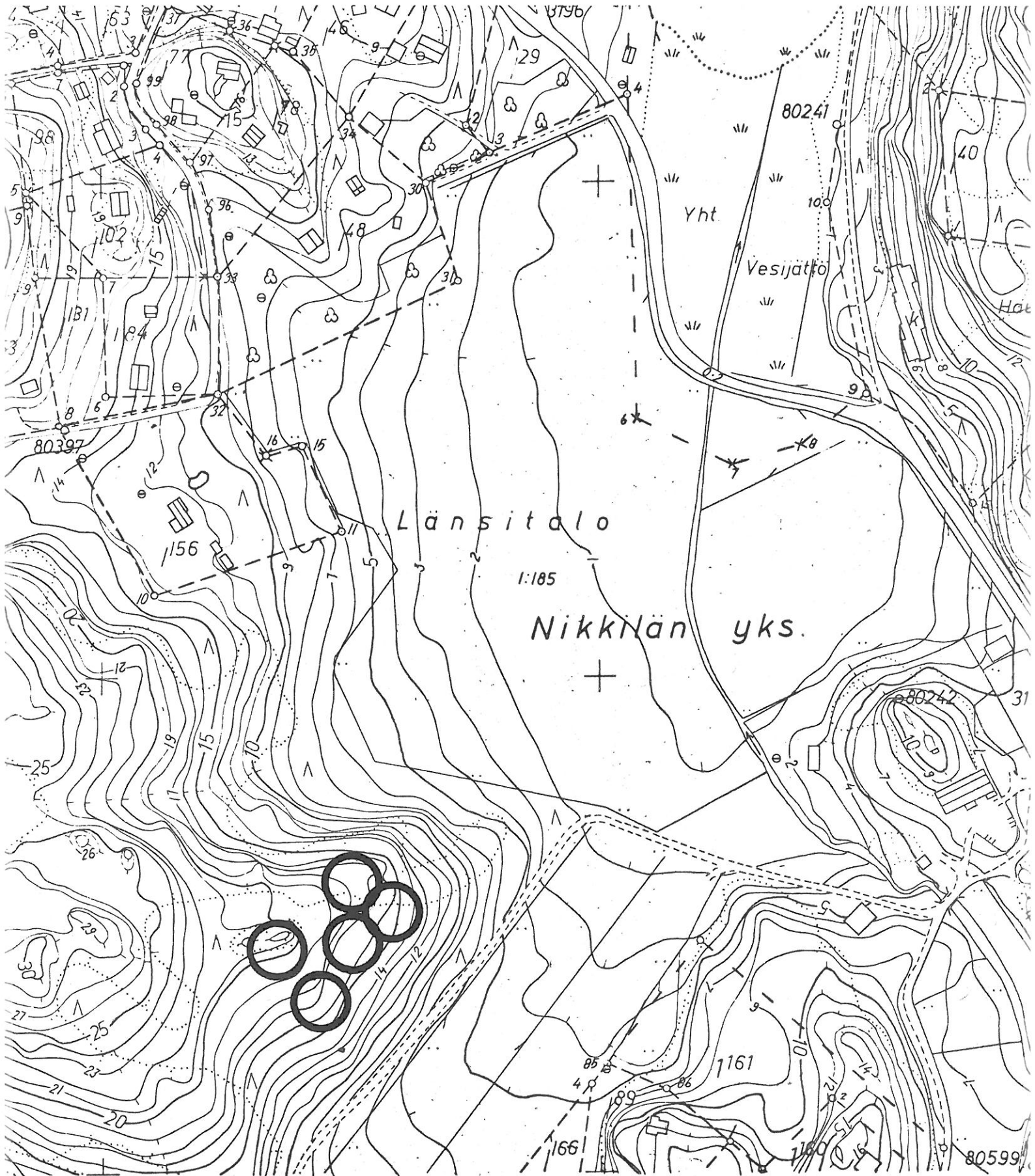
TKHM 1979



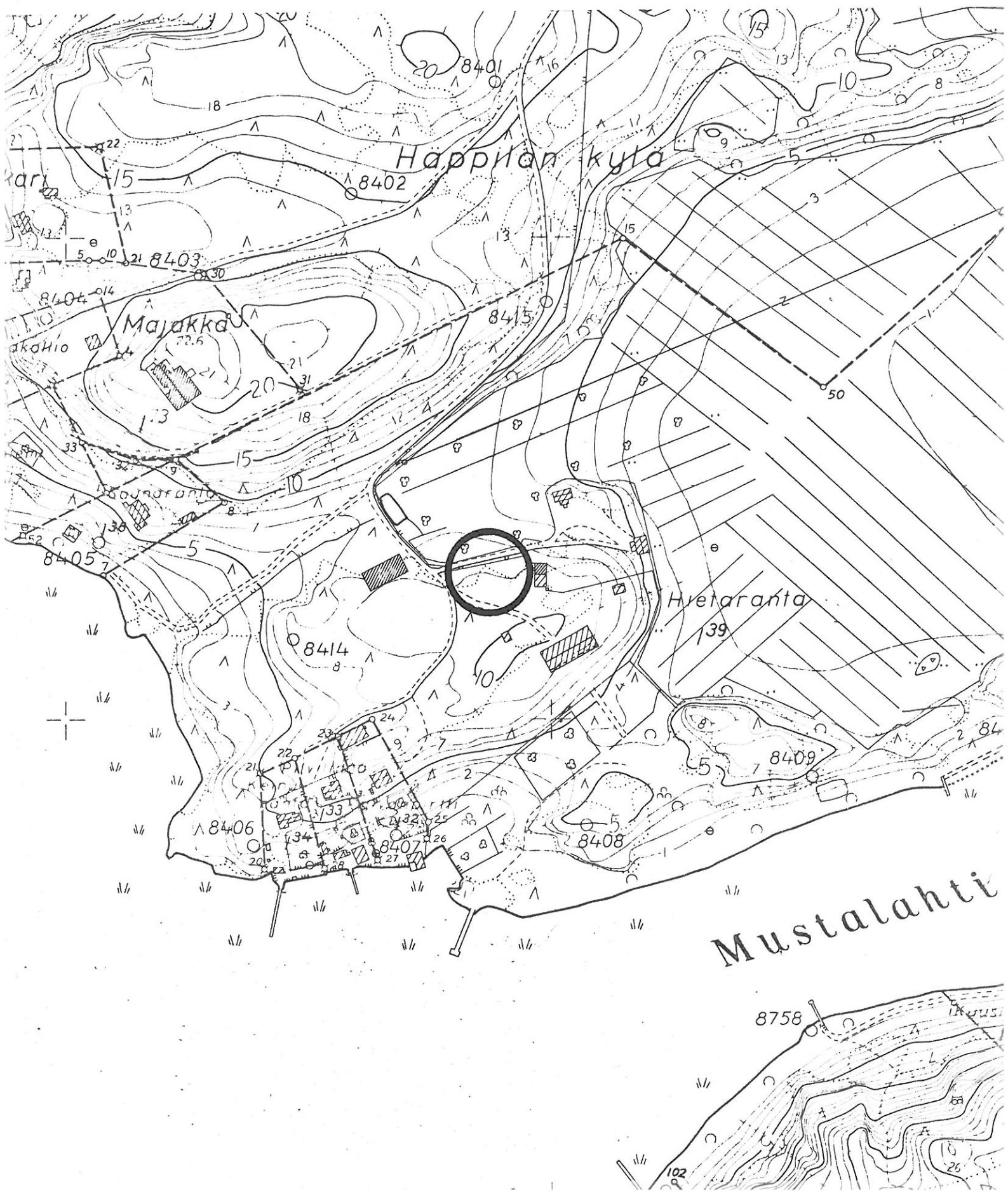
ote Turun kaupungin kanta-  
kartasta  
Turku, Kakskerta, Brinkhall, Nunnavuori  
MK 1:2000



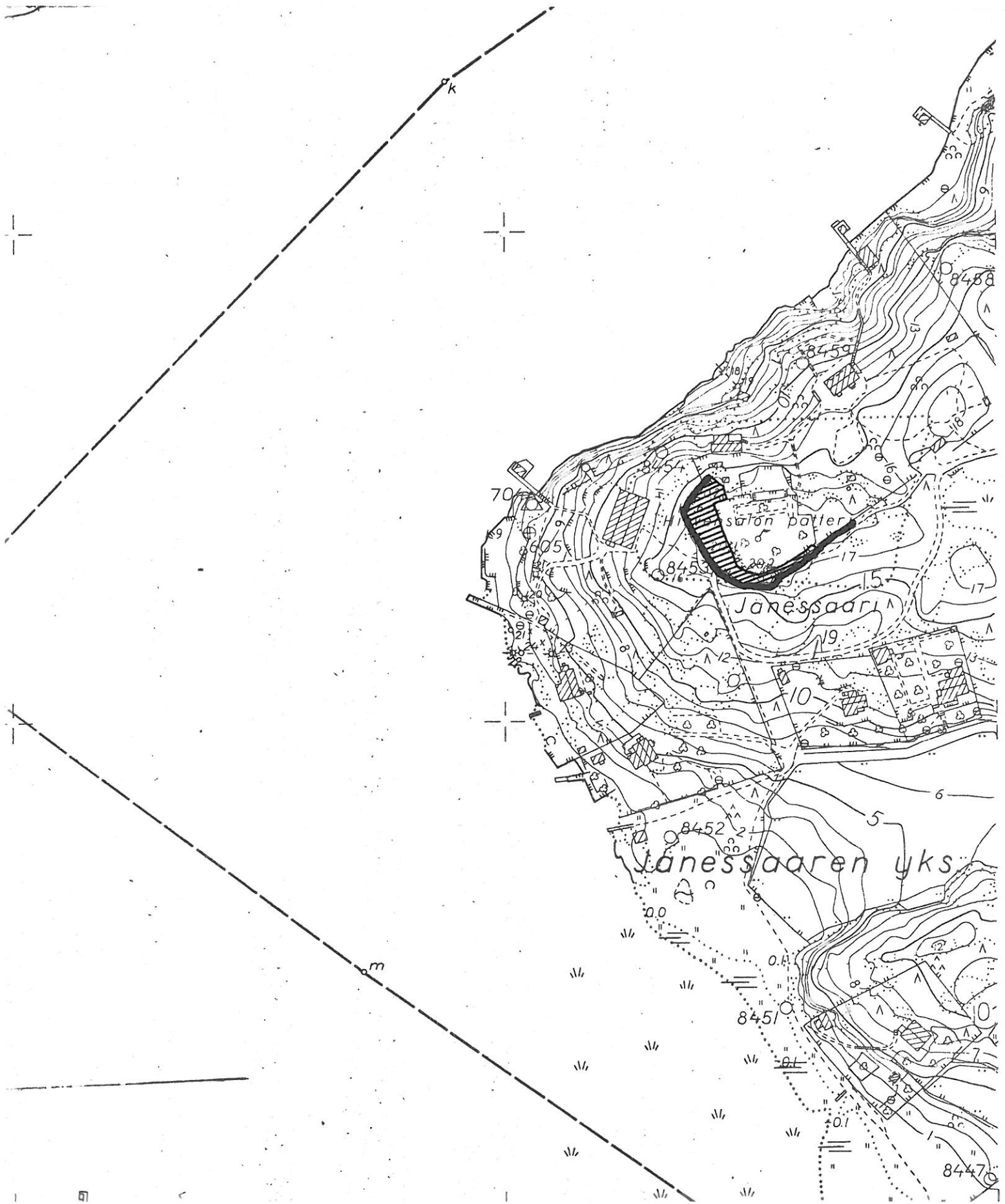
ote Turun kaupungin kanta-  
kartasta  
Turku, Satava, Nikkilä, Länsitalo  
MK 1:2000



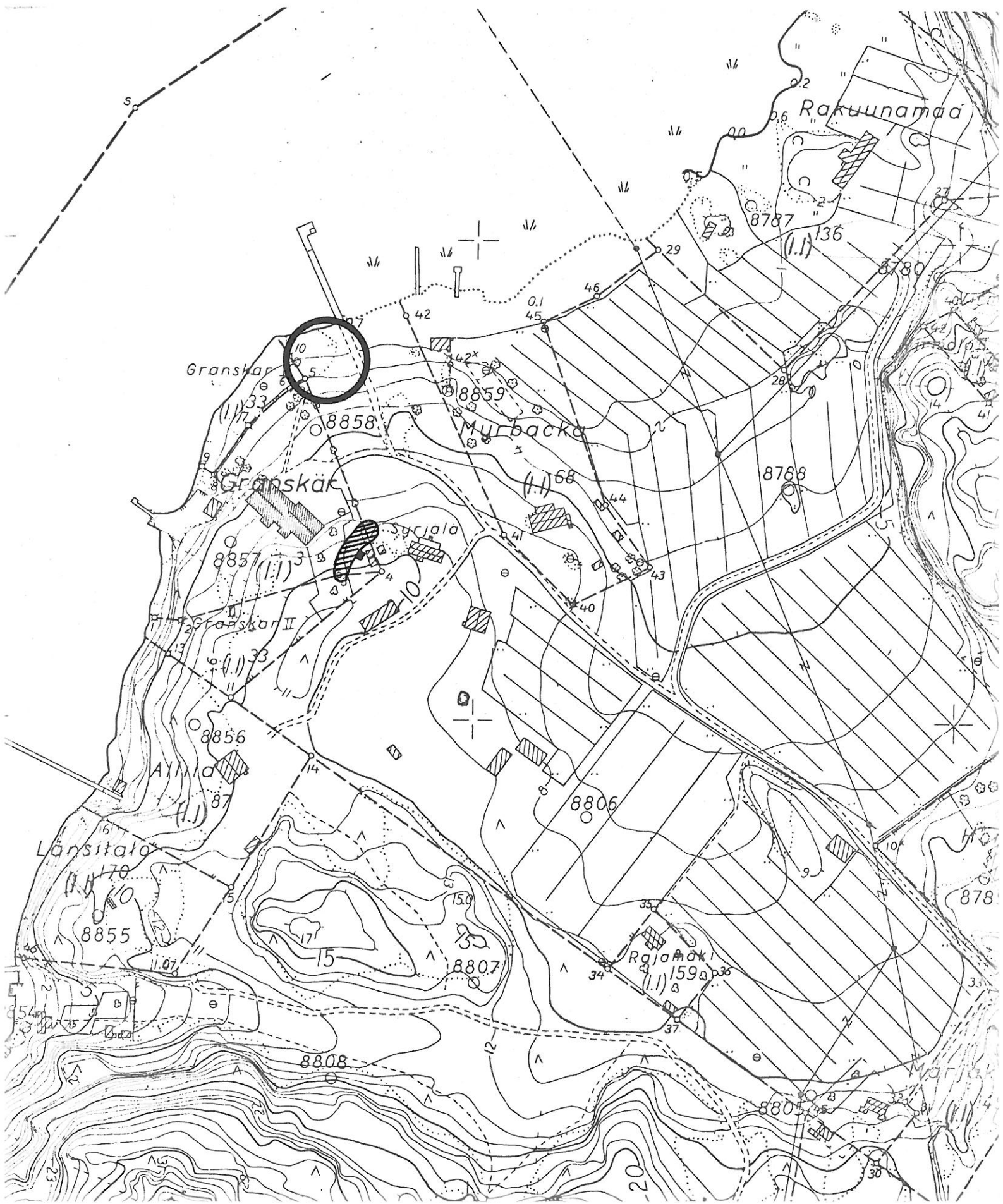
ote Turun kaupungin kanta-  
kartasta  
Turku, Hirvensalo, Häppilä, Hietaranta  
MK 1:2000



ote Turun kaupungin kanta-  
kartasta  
Turku, Hirvensalo, Jänessaari  
MK 1:2000



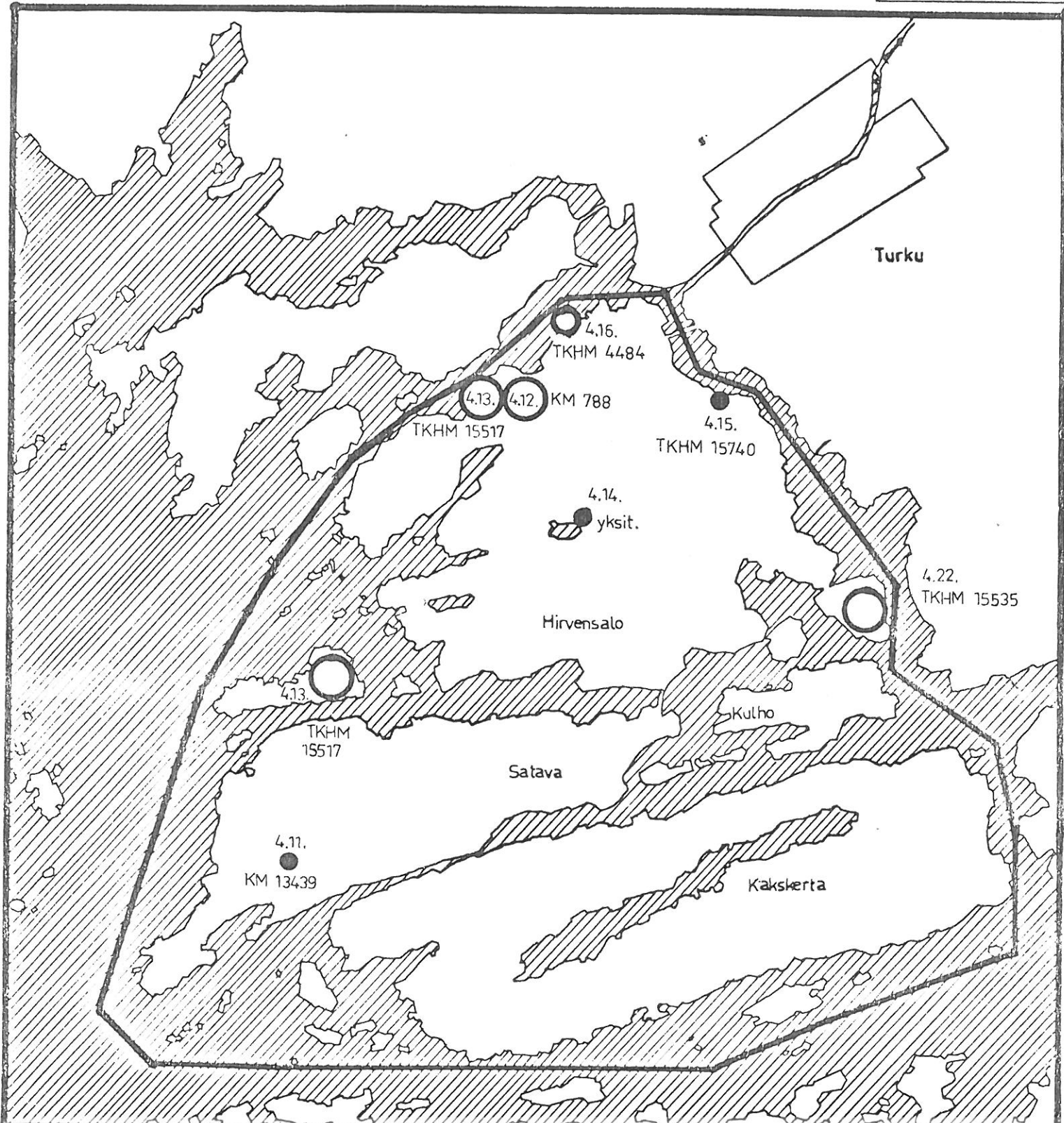
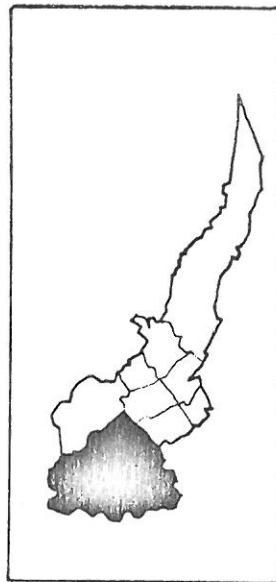
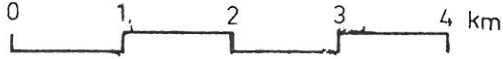
ote Turun kaupungin kantan kartasta  
Turku, Hirvensalo, Maanpää, Syrjälä  
MK 1:2000



Liite 10

Irtolöydöt

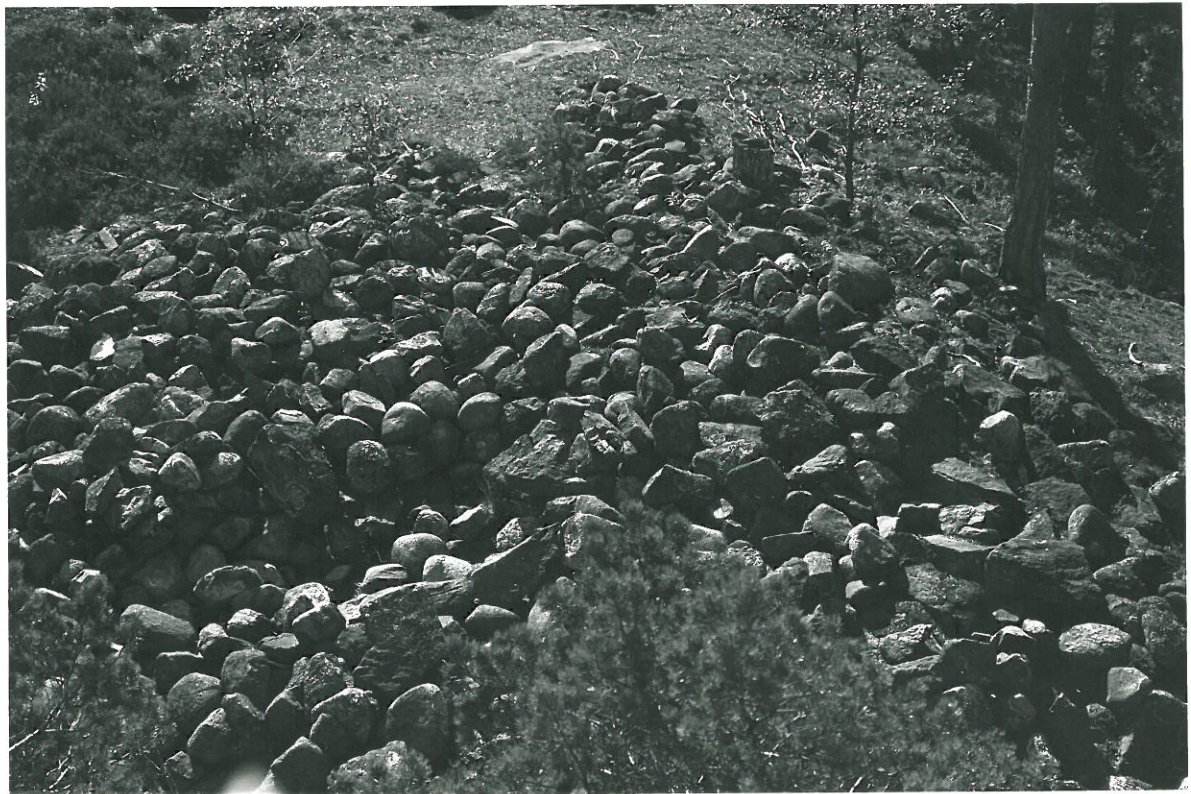
- paikallistettu
- paikallistamaton







1. Turku, Kakskerta, Brinkhall, Nunnavuori. Pronssikautinen hauta-  
raunio S.



2. Turku, Kakskerta, Brinkhall, Nunnavuori. Pronssikautinen hauta-  
raunio NNE. Vas. alalaidassa raunioon kaivettu kuoppa.



3. Turku, Kakskerta, Brinkhall, Nunnavuori. Kalliopaljastuman huipulle rakennetulta rauniolta etelään avautuva maasema; raunio kuvan alalaidassa.



4. Turku, Kakskerta, Brinkhall, Nunnavuori. Raunio kallion laella olevan kolmiomittaustornin kohdalla. Kuva mereltä NE.



5. Turku, Kakskerta, Raustvuori, Kettukallio. Pronssikautinen hautaraunio NE. Taustalla merta.



6. Turku, Kakskerta, Raustvuori, Kettukallio. Pronssikautinen hautaraunio E.



7. Turku, Kaksikerta, Brinkhall, Kotokallio. Pronssikautinen hautaraunio S.



8. Turku, Kulho, Linnavuori. SE.



9. Turku, Kulho, Linnavuori. Kalliopaljastuman laella oleva notko  
W.



10. Turku, Satava, Nikkilä, Länsitalo. Uuni 1. E. Vas. pystypaadet,  
oik. suuaukon vieressä olevia irtokiviä.



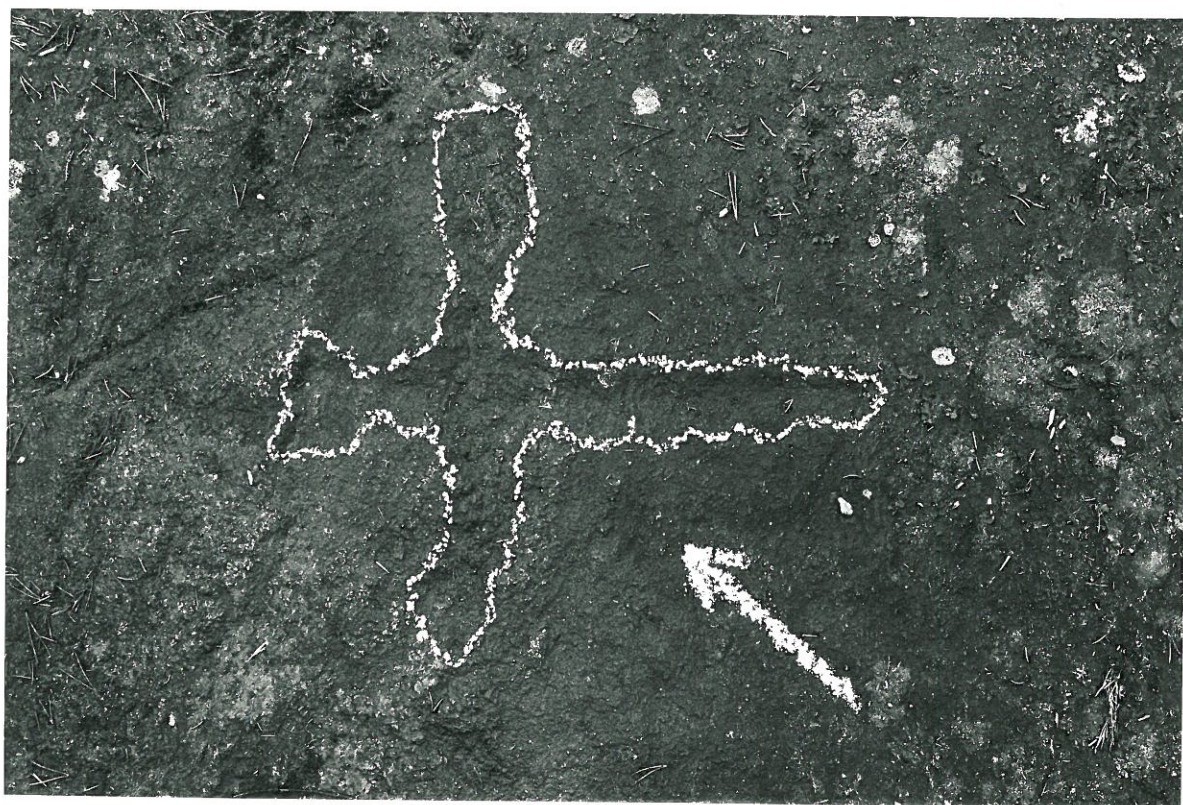
11. Turku, Satava, Nikkilä, Länsitalo. Uuni 3. NE.



12. Turku, Satava, Nikkilä, Länsitalo. Uuni 4. E.



13. Turku, Satava, Nikkilä, Länsitalo. Uuni 5. W.



14. Turku, Hirvensalo, Häppilä, Hietaranta. Kallioon hakattu risti.



15. Turku, Hirvensalo, Jänessaari. Tykkipatterin ulkoreunan kylmämuurausta S.



16. Turku, Hirvensalo, Maanpää, Syrjälä. Tykkipatterin multavallia S.





17. Turku, Hirven-  
salo, Maanpää,  
Syrjälä. Rautatapit;  
taustalla  
Pukinsalmi.



18. Turku, Hirven-  
salo, Moikoinen.  
Kiilakirveen TKHM  
15740 löytöpaikka  
kuvan keskellä,  
alarinteessä. NNW.

