

Arkeol. O. 119/24.J. 1995

D M

Juha-Matti Vuorinen

**EURAJOKI**

Eurajoen ja Kiukaisten Panelian tiesuunnitelman vaihtoehtojen arkeologinen selvitys Eurajoen Kirkonkylän ja Sydänmaan välillä 12.-23.1.1995

Suunnittelukeskus Oy  
Turku  
1995

EURAJOKI

Eurajoen ja Kiukaisten Panelian tiesuunnitelman vaihtoehtojen arkeologinen selvitys Eurajoen Kirkonkylän ja Sydänmaan välillä 12.-23.1.1995

Kunta: Eurajoki 051

Valokuvat: TYA f 20936 - 20940

Sisältö:

- 4 sivua tekstiä
- 2 karttaa (3 sivua)
- 1 valokuvaluettelo (liite)
- 5 pinnakkaiskopiota (liite) *kopio, ei n. kirkonkylästä*
- 5 negatiivia

Turussa 31. tammikuuta 1995

  
Juhani-Matti Vuorinen  
JK

## EURAJOKI

Eurajoen ja Kiukaisten Panelian tiesuunnitelman vaihtoehtojen arkeologinen selvitys Eurajoen Kirkonkylän ja Sydänmaan välillä 12.-23.1.1995

### 1. JOHDANTO

Eurajoen ja Kiukaisten Panelian välisen tiesuunnitelman arkeologisen selvitystyön maastoinventointia tehtiin 12.-23.1.1995 kaikkiaan kuusi miestyöpäivää. Tielinjausvaihtoehdot ehdittiin käydä maastossa kävelen läpi Eurajoen Kirkonkylästä Juvantieltä Sydänmaan kylään asti (ks. kartta 1). Talvesta huolimatta edellä mainittuna aikana kenttätöitä suosi säät: maasto oli enemmän aikaa jokseenkin lumeton. Tammikuun 23. päivän jälkeen lumi esti enemmän kenttätöitä.

Tielinjausvaihtoehtojen kohdalta tai niiden läheisyydestä ei tunnettu ennestään kiinteitä muinaisjäännöksiä. Ainoa ns. irtolöytö, joka on löydetty tielinjausvaihtoehtojen läheisyydestä, on ajoitukseltaan epä-määräinen reikäkivi (KM 9646). Sen löysi F. Vahlroos Eurajoen Sydänmaan kylästä Vahlroosin maalta, puutarhamaasta, kivisestä mäestä, puutarhatöissä vuonna 1932. Matti Huurre toteaa Eurajoen inventoinnissaan (1965) löytöpaikan olevan rautatien pohjoispuolella, Eurajoelta tulevan maantien lounaispuolella. Paikalla ei hänen mukaansa ole mitään näkyvissä. Huurre antaa löytöpaikalle varsin epätarkat koordinaatit: peruskartta 1134 02 D, x= 678700 - 678800, y= 154500 - 154600, z= 22,5 - 32,5. (Huurre 1965, Sydänmaa 6)

Maankohoaminen on Eurajoen ja Kiukaisten alueella aiheuttanut rantapintojen siirtymisen seuraavan taulukon osoittamalla tavalla:

korkeus mpy, m	rantapinta kalenterivuosi (kalibroitu)
40	3100 - 2900 e.Kr.
35	2600 - 2450 e.Kr.
30	1750 e.Kr.
25	1200 e.Kr.
20	700 e.Kr.
15	200 j.Kr.
10	800 j.Kr.
5	1200 j.Kr.

Lähde: T. Kuokkanen 1987/Turun yliopiston arkeologian oppiaine

Tielinjausvaihtoehdot kulkevat alle 30 m mpy ja jopa alle 20 m mpy. Maa on siis tiesuunnitelman alueella kohonnut merestä pronssikaudella tai sen jälkeen. Näiltä ajanjaksoilta tunnetaan Eurajoelta ennestään yhteensä 36 hautarauniota sekä joitakin rautakautisia irtolöytöjä. (ks. Salo 1987 & Salo, Tuovinen, Vuorinen 1992)

Maastoltaan tielinjausvaihtoehdot kulkevat enimmäkseen metsässä. Sydänmaan kylää lukuunottamatta (jota ei inventoitu) tiesuunnitelma ei juuri kosketa asuttuja alueita eikä peltoja. (ks. kartta 1)

## Arkistolähteet:

Matti Huurre (1965), Eurajoki. Muinaisjäännösinventointi. Museoviraston arkeologian osaston arkisto. Helsinki.

## Kirjallisuutta:

Unto Salo (1987), Eurajoki esihistoriallisella ajalla. - Eurajoen historia I. Jyväskylä: 13 - 57.

Unto Salo, Tapani Tuovinen & Juha-Matti Vuorinen (1992), Luettelo Suomen rannikon hautaraunioista. - Karhunhammas 14. Turku.

Tähän kertomukseen kuuluvat mustavalkoiset valokuvat on arkistoitu Turun yliopiston arkeologian oppiaineen kokoelmiin numeroilla TYA f 20936 - 20940. Niistä on luettelo tämän kertomuksen liitteenä, samoin kuin pinnakkaiskopioid (liitteet 1 & 2).

## 2. MAASTOINVENTOINNIN TULOKSET JA TIELINJAUSVAIHTOEHTOJEN ARVIOINTIA

Maastoinventoinnissa Eurajoen Kirkonkylän ja Sydänmaan välillä tavattiin kaksi ennestään tuntematonta hautarauniota kalliolta, aivan suunnitellun tielinjauksen (Eurajoen yhdystie) vierestä. Röykkiöt sijaitsevat vierekkäin noin 25 m mpy korkeudella. Ne on siten voitu rakentaa aikaisintaan pronssikaudella, ehkä vasta nuoremmalla pronssikaudella. Niistä on tarkastusraportti jäljempänä tässä kertomuksessa (kartat 1 & 2). Muista muinaisjäännöksistä ei tehty havaintoja. Ei myöskään ilmennyt yhtään paikkaa, joka olisi vaikuttanut siltä, että sitä olisi syytä tutkia tarkemmin esimerkiksi koekuopituksella. Maasto oli nyt tutkitulla osuudella osittain soistunutkin metsää. Ainoa peltoalue liittyy eteläisemmän vaihtoehdon (VE 2) mahdolliseen yhdystiehen (Alien Juva). Pelto tarkastettiin pintaosaltaan (ns. peltopoiminta) eikä siinä havaittu mitään esihistorialliseen tms. asumiseen viittaavaa.

Arkeologisesti tielinjausvaihtoehdot (VE 1 & VE 2) nyt inventoidulta osaltaan ovat varsin samanarvoiset. Ainoa ongelmakohta on löydetty uudet hautarauniot Eurajoen yhdystien vieressä, mikäli päädytään eteläisempään vaihtoehtoon (VE 2). Tietä olisi ehkä tältä osin siirrettävä kauemmaksi muinaisjäännöksistä. Muuten eteläisempi vaihtoehto (VE 2) tuntuu arkeologisesti "riskittömämmältä". Se kulkee enimmäkseen varsin soistuneessa metsässä, jossa ainakin nykytietämyksen perusteella harvemmin tavataan muinaisjäännöksiä. Samoin tämä tielinjausvaihtoehto noudattaa osittain nykyistä tietä (Juvantie).

Tällä kertaa inventoimattomat tiesuunnitelman osat (vaihtoehdot A - D Sydänmaalla sekä tie Sydänmaalta Paneliaan) vaativat vielä ainakin noin viikon kenttätyöt.

Turussa 31. tammikuuta 1995

*Juha-Matti Vuorinen*  
Juha-Matti Vuorinen



EURAJOKI, KIRKONKYLÄ, HAAPASTENTIE  
2 röykkiötä

peruskartta 1134 02 Sydänmaa (pain. 1985)  
röykkiö a                      röykkiö b  
x= 6787 47                      x= 6787 47  
y= 1541 51                      y= 1541 52  
z= n. 25                         z= n. 25 (N 60)

kunta: Eurajoki 051

kylä: Kirkonkylä 409

tila: RN:o 1:55 Kalervonmetsä  
051-409-0001-0055-A  
om. Väkiparta, Matti ja Maili  
os. Kirkkotie 46 27100 Eurajoki

Aiemmat tiedot: -

Ajoitus: varhaismetallikausi

Valokuvat: TYA f 20936 - 20939

Kartat: 1 & 2

Paikka ja sijainti: Röykkiöt sijaitsevat pienialaisen, luode-kaakko-suuntaisen, matalan avokallion luoteispäässä, kallion korkeinta kohtaa hieman alempana. Alueella kasvaa etupäässä tasakokoista (n. 20-30 vuotta vanhaa?) männikköä. Röykkiöiden sijaintipaikasta kalliorinne laskee jyrkähkösti länteen. Suunniteltu tielinja kulkee kallion alapuolella, röykkiöistä n. 20 - 30 m länteen.

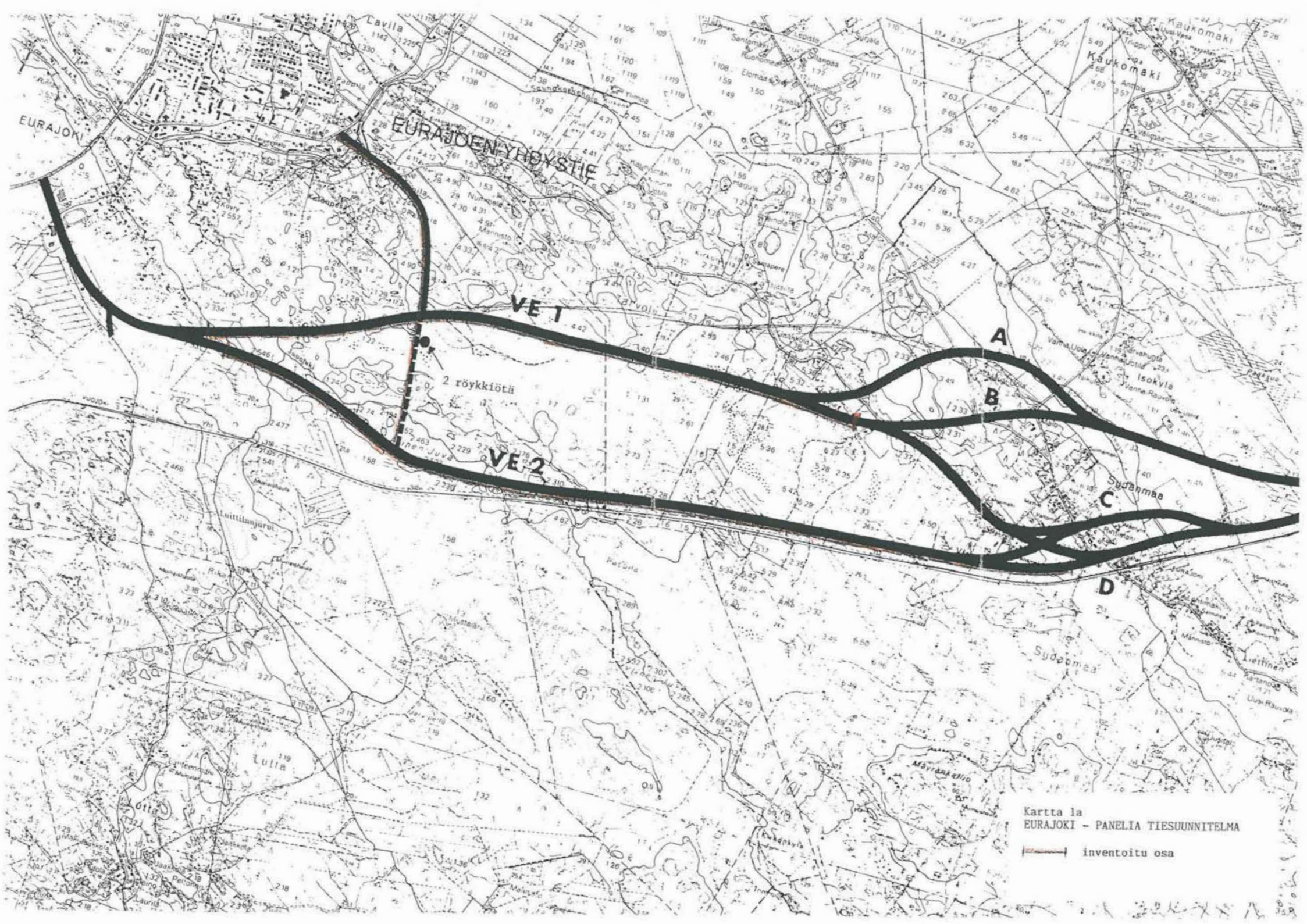
Tarkastushavainnot: Röykkiöt ovat suurehkoja, pelkästään kivistä koottuja ja ne sijaitsevat kalliolla. Röykkiöiden kivet ovat enimmäkseen halkaisijaltaan n. 20 - 40 cm:n kokoisia, särmikkäitä ja niiden joukossa on myös joitakin laattamaisia kiviä. Röykkiöt sijaitsevat aivan vierekkäin. Kalliolla, röykkiöistä itään on kiveystä, jonka kivet ehkä ovat peräisin röykkiöistä. Kiveystä on käytetty nuotion pohjana.

Röykkiö a (läntisempi) on muodoltaan pyöreähkö ja sen leikkaus on epämääräinen. Sitä on kaiveltu ja sen luoteisreunassa on kalliolta alaspäin valunut "uloke". Röykkiön lounaisreunassa, alarinteen puolella, on isoja kiviä (korkeus n. 50 cm), jotka saattavat muodostaa kehärakenteen. Kalliolla, röykkiöstä länteen, on todennäköisesti rauniosta pois kannettuja kiviä. Röykkiön mitat: pituus 8,0 m, leveys 8,0 m ja korkeus n. 60 cm (max).

Röykkiö b (itäisempi) on länsireunastaan aivan kiinni röykkiössä a. Se on muodoltaan ja rakenteeltaan edellisen kaltainen. Sen muoto on pyöreähkö ja leikkaus kraaterimainen, alunperin ehkä matalan kupera. Raunion keskellä on todennäköisesti kaivettu kuoppa. Muuten röykkiö vaikuttaa vähemmän kaivellulta kuin röykkiö a. Röykkiön mitat: pituus (N-S) 8,0 m, leveys 7,0 m ja korkeus (max) n. 60 cm.

Tarkastus: 12. & 17.1.1995/Juha-Matti Vuorinen





Kartta 1a  
EURAJOKI - PANELIA TIESUUNNITELMA

inventoitu osa

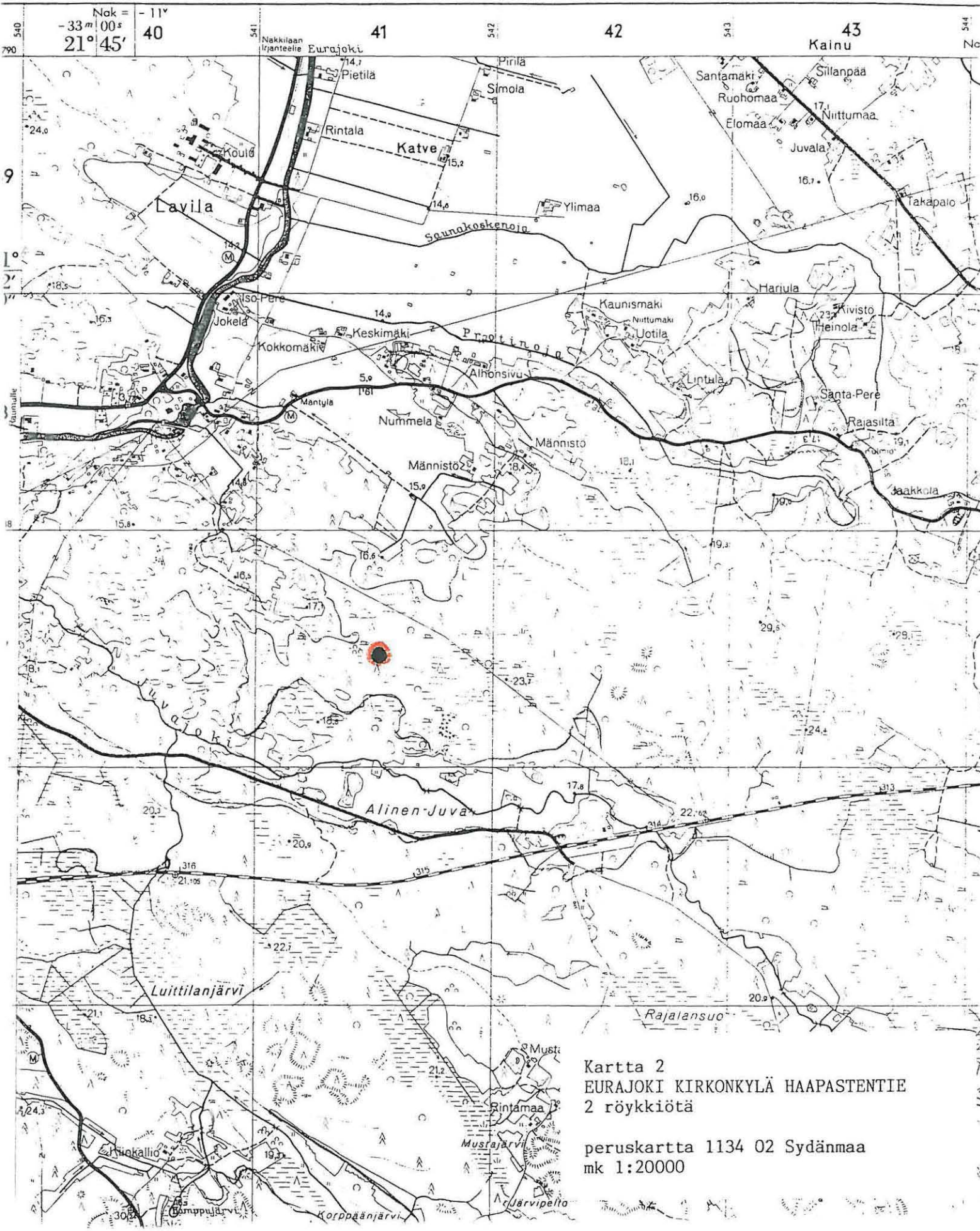




Kartta 1b  
EURAJOKI - PANELIA TIESUUNNITELMA



o 1134 02



Kartta 2  
EURAJOKI KIRKONKYLÄ HAAPASTENTIE  
2 röykkiötä

peruskartta 1134 02 Sydänmaa  
mk 1:20000

## LIITE 1

## Luettelo mustavalkonegatiiveista TYA f 20936 - 20940

Negatiivit on arkistoitu Turun yliopiston arkeologian oppiaineen arkistoon (Turku)

Kaikki valokuvat on ottanut Juha-Matti Vuorinen

nro TYA	kuvan aihe ja kuvaussuunta	pvm 1995
20936	Eurajoki, Kirkonkylä, Haapastentie: röykkiö a, kuvaussuunta lounaasta	12.1.
20937	Eurajoki, Kirkonkylä, Haapastentie: röykkiö a, kuvaussuunta kaakosta	12.1.
20938	Eurajoki, Kirkonkylä, Haapastentie: röykkiö b, kuvaussuunta luoteesta	12.1.
20939	Eurajoki, Kirkonkylä, Haapastentie: röykkiöt a & b, kuvaussuunta etelästä	17.1.
20940	Eurajoki, Sydänmaa, Virkunen: kiviaita radan varressa, metsässä, kuvaussuunta lounaasta	20.1.



LIITE 2

Pinnakkaiskopioid mustavalkonegatiiveista TYA f 20936 - 20940

