

Esitöist. lste 20/24.2.1984

24.2.1984

Jyri Saukkonen

TUULOKSEN MUINAISJÄÄNNÖKSET

- luettelo vuodelta 1983

S i s ä l l y s

JOHDANTO	3
KOHDEHAKEMISTO (kohteet numerojärjestyksessä)	5
ESINEHAKEMISTO (esineet numerojärjestyksessä)	6
KOHTEIDEN JAKAUTUMINEN PERUSKARTOILLE	8
TUULOKSEN KUNNAN SIJAINTI YLEISKARTALLA 1: 1000 000	9
YLEISKARTTA 1: 50 000 LÖYTÖPAIKOISTA	10
MUINAISJÄÄNNÖSTEN SELOSTUKSET NUMEROJÄRJESTYKSESSÄ	11 – 58
PAIKAT, JOTKA EIVÄT OLE MUINAISJÄÄNNÖKSIÄ, MUTTA JOISTA ON TIETOJA ESIHISTORIAN TOIMISTON ARKISTOSSA TAI ARKEOLOGISESSA KIRJALLISUUDESSA	59
DIALUETTELO	60
NEGATIIVILUETTELO	62
VALOKUVAT	64

JOHDANTO

Oheisen Tuuloksen inventoinnin maastotyöt on tehty suurimmaksi osaksi toukokuun loppupuolella ja osittain lokakuun lopussa 1983. Työn kustansi Kanta-Hämeen seutukaavaliitto; Tuuloksen lisäksi inventointiohjelmaan kuuluivat myös Lammi ja Hauho. Kaikkien kolmen kunnan inventointien kokonaiskustannukset olivat 22 000 mk.

Valmistelutyön lähtökohtana olivat museoviraston esihistorian toimiston arkiston tiedot Tuuloksen muinaislöydöistä. Näistä ei ole aikaisempaa kartoitusta. Arkistotiedoissa ja arkeologisessa kirjallisuudessa on tietoja myös sellaisista paikoista, joita on pidetty joskus muinaisjäännöksinä, mutta jotka eivät ole tällaisia. Näitä ei ole otettu mukaan inventointikertomuksen selostusosaan, sen sijaan näistä paikoista on oma erillinen luettelonsa sivulla 59. Kyseiset paikat ovat, yhtä lukuunottamatta, luontaisia mäkiä, joiden on otaksuttu olleen muinaislinnoja.

Inventoinnissa pyrittiin ensi sijassa selvittämään kunkin esineen löytöpaikka mahdollisimman tarkoin. Arkistotiedoissa mainittu löytöpaikka, esim. jokin tila, etsittiin ensin peruskartoilta. Jos paikkaa ei ollut kartoilla, asiaa tiedusteltiin paikkakuntalaisilta. Lisäksi otettiin selville vieläkin tarkempia löytöpaikkoja; tulos riippui siitä, että muistiko kukaan esinettä enää. Löytöaikojen varhaisuus aiheutti tässä suuria vaikeuksia. On kuitenkin sanottava paikkakuntalaisten suhtautuneen kyselyihin erittäin myötämielisesti.

Vanhojen löytöjen paikantamisen lisäksi etsittiin uusia muinaisjäännöksiä, ja näin löytyikin kolme kivikautista asuinpaikka. Lisäksi saatiin selville yksi rautakautinen hautaröykkiö. Uusia paikkakuntalaisten hallussa olevia esinelöytöjä ei saatu tietoon. Kaikista kiinteistä muinaisjäännöksistä otettiin valo- ja diakuvat.

Selville saadut löytöpaikat on merkitty peruskarttakopioille 1:20 000. Mikäli kohde on pistemäinen tai suppea-alainen, se on merkitty ympyrällä, jos alue on laaja, niin se on rajattu viivalla ja koko rauhoi-

tettu alue on vaakaviivoitettu. Kivikautisten asuinpaikkojen löytö-
alueet ja rautakautiset hautaröykkiöt on merkitty lisäksi punakynällä.
Jos esineen tarkkaa löytöpaikkaa ei tiedetä, on kartalle merkitty sen
tilan päärakennuksen sijainti, jonka mailta esine on löydetty. Jos
löytöpaikka on voitu määrittää vain jollekin suppeahkalle alueelle,
mutta paikkaa ei tiedetä tarkalleen, koko tämä alue on rajattu viival-
la. Muinaisjäännösten selostuksissa on ilmoitettu löytöpaikkojen koor-
dinaatit peruskoordinaatistossa.

Muinaisjäännösten luokittelu (I-III) tarkoittaa seuraavaa: Luokka I
säilytetään sellaisenaan, luokka II rahoitetaan tutkittavaksi, jonka
jälkeen se siirretään luokkaan I tai III, luokka III on tutkittu tai
tuhottu kohde, jonka enempi säilyttäminen ei ole tarpeen.

On selvää, että inventoinnissa ei voitu saada selville kaikkia Tuuloksen
muinaisjäännöksiä. Sekä kivi- että rautakautisia asuinpaikkoja ja kal-
mistoja on paljon vielä löytymättä, pronssikauden löydöt puuttuvat
kokonaan. Tämä perusselvitys antanee kuitenkin jonkinlaisen pohjan
jatkotutkimuksille.

Inventoinnin perusteella tunnetaan Tuuloksesta kiinteitä muinaisjään-
nöksiä seuraavasti:

- kivikautisia asuinpaikkoja 3
- rautakautisia muinaislinnoja 2, joista toinen epävarma
- rautakautisia kalmistoja tai hautoja 7, joista yksi epävarma,
lisäksi kalmistoihin viittaavia esinelöytöjä
- yksi mahdollisesti rautakautinen asuinalue.

Helsingissä 15.2.1984



Jyri Saukkonen

KOHDEHAKEMISTO (kiinteät muinaisjäännökste alleviivattu)

kohteen nro -----	kylä -----	löytöpaikka -----	löytöpaikan määrittys -----
1	Pohjoinen	Ojala	- <u>kivik. (nuoraker.) as.paikka</u>
2	Pohjoinen	Häppölä (?)	- kivik. löytöpaikka
3	Syrjäntaka	Suolijärven ranta	- kivik. löytöpaikka
4	Syrjäntaka(?)	?	- kivik. löytöpaikka
5	Toivaala	Kaluvuori	- rautak. löytöpaikka
6	Toivaala	Linnakallio (eli Linnamäki tai Kestin- päänkallio)	- <u>muinaislinna(?)</u>
7	Sairiala	Eerola 1	- <u>rautak. hautaröykkiö</u>
8	Sairiala	Eerola 2	- <u>rautak. hautaröykkiö</u>
9	Sairiala	Eerola 3	- <u>rautak. hautaröykkiö</u>
10	Sairiala	Eerola 4	- rautak. löytöpaikka
11	Sairiala	Lehtelä	- rautak. löytöpaikka
12	Juttila	Toivonniemi 1	- <u>rautak. kalmisto</u>
13	Juttila	Toivonniemi 2	- <u>kaksi tai kolme hauta- röykkiötä</u>
14	Juttila	Toivonniemi 3	- <u>rautak. ruumishauta (?)</u>
15	Juttila	Toivonniemi 4	- rautak.(?) löytöpaikka
16	Juttila	Kyläkallio	- <u>mahdollisesti rautakau- tista asuinalue</u>
17	Juttila	Lehtonen	- rautak. löytöpaikka
18	Juttila	Laurinkallio	- <u>muinaislinna</u>
19	Juttila	Laurila	- rautak. löytöpaikka
20	Juttila	Haaksivalkama 1	- <u>rautak. kalmisto</u>
21	Juttila	Haaksivalkama 2	- rautak. löytöpaikka
22	Juttila	Karhunpään mäki	- rautak. löytöpaikka
23	Juttila	Pyhäjärven ranta	- rautak. löytöpaikka
24	Juttila	Pyhäjärven ranta	- kivik. löytöpaikka
25	Juttila	Urpanen	- kivik. löytöpaikka
26	Juttila	Rauniomäki 1	- <u>kivik. as. paikka</u>
27	Juttila	Rauniomäki 2	- <u>kivik. as. paikka</u>
28	Juttila	Hakkula	- rautak. löytöpaikka
29	Juttila(?)	?	- kivik. löytöpaikka
30	Juttila(?)	?	- kivik. löytöpaikka
31	?	?	- kivik. löytöpaikka

ESINEHAKEMISTO

"kivikaudelta"

KM 1869:47	oikokirves	ks. TUULOS 29
KM 2424	reikäkivi	ks. TUULOS 24
KM 3452:1	kivikirveen teräkatkelma	ks. TUULOS 4
KM 6559:8	oikokirves	ks. TUULOS 30
KM 11604	veneenmuotoinen vasara- kirves	ks. TUULOS 1
KM 20356	pieni oikotaltta	ks. TUULOS 25
KM 22184:1-3	savirastianpaloja (nuorakeramiikkaa)	ks. TUULOS 1
KM 22186:1-3	hiotun kiviesineen pala, kvartsi-iskoksia 12 kpl ja palanutta luuta 2 kpl	ks. TUULOS 26
KM 22187:1-2	kvartsiikaavin ja kvartsi- iskoksia 4 kpl	ks. TUULOS 27
Hämeen Museo 61A:39	poikkikirves	ks. TUULOS 2
Hämeen Museo 61A:92	reikäkivi	ks. TUULOS 31
Tuuloksen Kotiseutu- museossa	pieni poikkikirves	ks. TUULOS 3

"rautakaudelta"

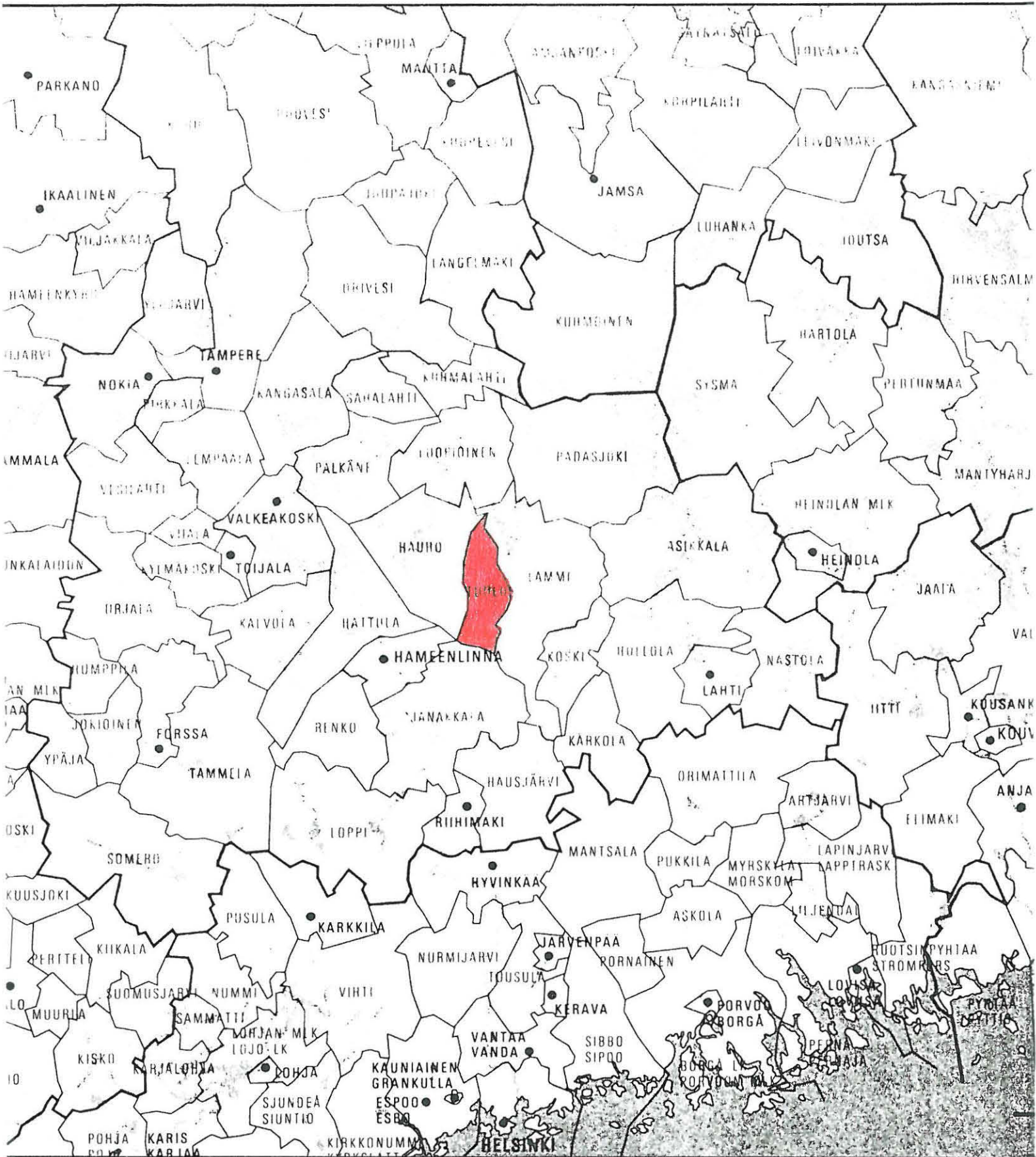
KM 434	rautakirves ja kehäänkär- kiä 3 kpl	ks. TUULOS 12
KM 554	rautaveitsi ja kuu ^F yalai- nen raha(?)	ks. TUULOS 12
KM 708	kaksiteräinen miekka, kaksi rautakirvestä, kei- häänkärki, harppuunanterä, kaksi miekan pontta sekä luuta	ks. TUULOS 20 ja 22
KM 720	keihäänkärkiä 3 kpl	ks. Tuulos 20 ja 22
KM 1869:62	tuluskivi	ks. TUULOS 21
KM 1869:63	tuluskivi	ks. TUULOS 23
KM 1869:81	rautamiekka	ks. TUULOS 20
KM 3452:2	yksiteräinen rautamiekka	ks. TUULOS 28
KM 8116:1-2	soikeita kupurasolkia 2 kpl	ks. TUULOS 14

KM 8116:3	iso rautainen viskari	ks. TUULOS 15
KM 11054:1-5	ango, saviastianpaloja 37 kpl, kuonaa 1 kpl, luuta 2 kpl ja nautaeläi- men(?) hammas	ks. TUULOS 7
KM 11055	liuskekivinen väärttinän- pyörä	ks. TUULOS 10
KM 14001	rautainen keihäänkärki	ks. TUULOS 5
KM 18316	pyöreä kupurasolki	ks. TUULOS 17
KM 20231	pyöreä kupurasolki	ks. TUULOS 11
KM 22185	ihmisen pääkallon kappale	ks. TUULOS 8
Ei tallessa	pääkallo ja muita luu- rangon osia	ks. TUULOS 8
Ei tallessa	rahoja ja muita muinais- esineitä	ks. TUULOS 12
Ei tallessa	putkikirves(?), miekka ja pronssiesineitä	ks. TUULOS 19
Ei tallessa	pronssiesineitä, rauta- esineitä, keihäänkärkiä, miekkoja, hopeaesineitä ja helmiä	ks. TUULOS 20

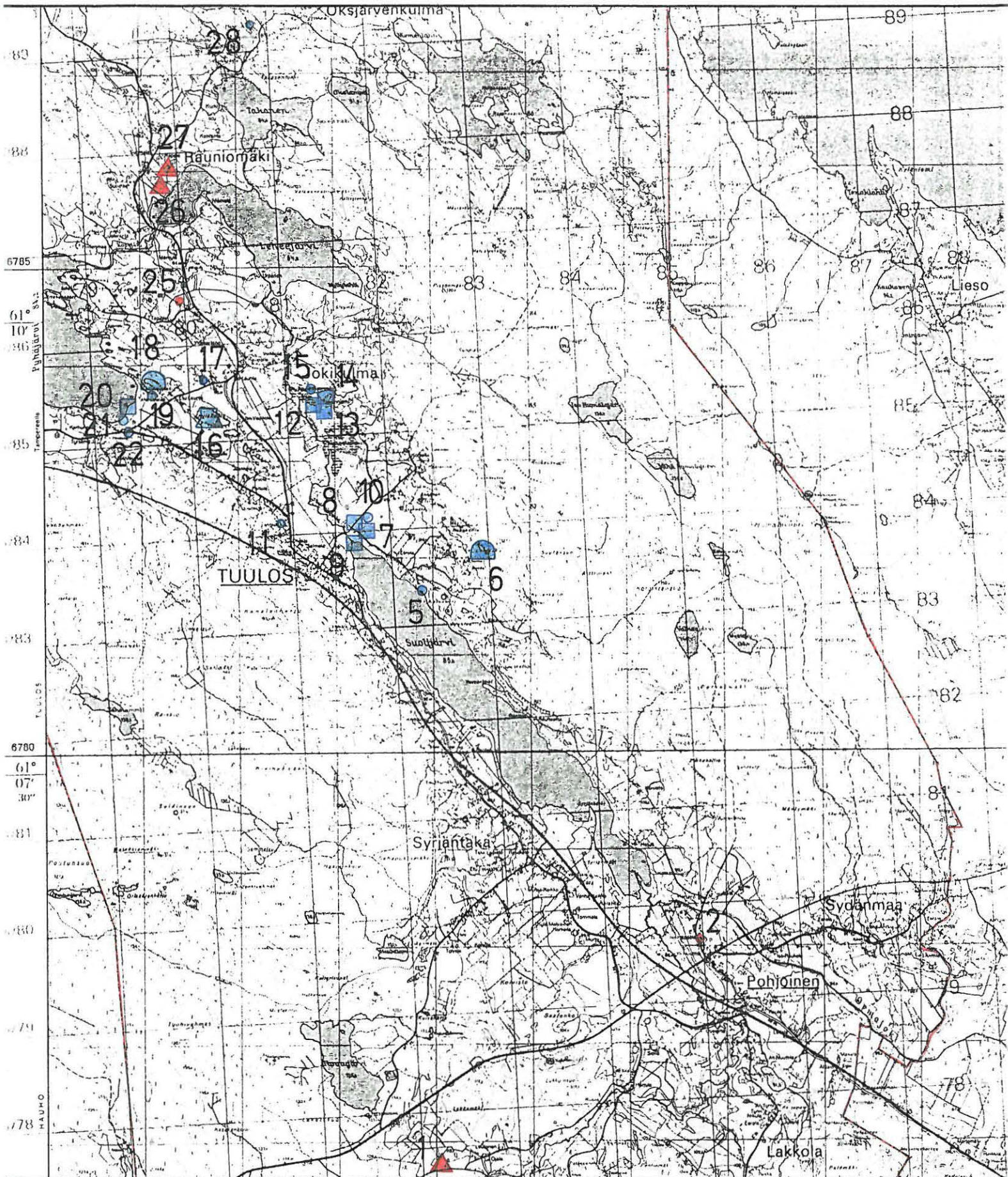
KOHTEIDEN JAKAUTUMINEN PERUSKARTOILLE

(vain peruskarttakopioille merkityt kohteet)

Peruskartan numero ja nimi -----	Kohteen numero -----
2134 01 Pohjoinen	1, 2
2134 02 Tuulos	5-22, 25-28










Ote tilaston pohjakartasta 1.1.1977 1:1 000 000



TUULOKSEN MUINAISJÄÄNNÖKSET 1983

Yleiskartta peruskarttakopioille merkityistä paikoista
 Kopia peruskartan pienennöksestä 2134 1 Lammi 1:50 000

- | | | | |
|---|--|---|--------------------|
|  | kivikautinen asuinpaikka |  | kivikautinen esine |
|  | rautakautinen kalmisto tai hauta |  | muinaislinna |
|  | rautakautinen esine tai esineitä | | |
|  | mahdollisesti rautakautista asuinalueita | | |
|  | kunnan raja | | |

TUULOS 1

Peruskartta 2134 01 Pohjoinen

x = 6775 76-81

y = 544 02-08

z = n. 115-116

(= löytöalueen koordinaatit)

Kylä: PohjoinenLöytöpaikka: Ojala

- kivikautinen asuinpaikka, luokka II

Maanomistaja 1983: Yrjö Jalli

14810 POHJOINEN

RNro 2:13 Ojala

Tutkimukset: -

Löydöt: KM 11604 veneemuotoinen vasarakirves, jonka löytänyt maanviljelijä Väinö Mäkelä Tuuloksen pitäjän Pohjoisten (pääluettelossa virheellisesti Teuron) kylän Ojalan talosta n. 400-500 m luoteeseen. Paikka on kumpuilevaa heikkamultamaata. Aurattaessa tavattu nokea. Diar. 15.8.1946.

KM 22184:1-3 saviastian reunapaloja 2 kpl, pohjapala ja kylkipaloja 18 kpl (nuorakeramiikkaa), jotka löysin inventoinnissa 17.5., 24.5. ja 28.5.1983 Väinö Mäkelän osoittamalla vasarakirveen löytöpaikalta. 28.5. oli mukana FK Esa Koskinen Espoosta poimimassa löydöksiä kanssani. Diar. 3.1.1984.

Tarkka löytöpaikka sijaitsee Ojalan päärakennuksesta 500 m länteen, joten vasarakirveen löytötiedoissa oleva ilmansuunta on väärä. Löytöpaikka on lounais-koillis-suuntainen n. 35 x 25 m:n suuruinen ja n. 1 metrin korkuinen peltokumpare, jossa maaperä on hienoa hiekkaa. Saviastianpalat löytyivät tämän kumpareen alueelta. Löytöpaikan itä-, länsi- ja luoteispuolella on myöskin hiekkaperäistä peltoa, varsinkin laajalla alueellakin, mutta täältä en löytöjä tavannut. Vaikuttaa siltä, että asuinpaikka kattaa vain mainitun laakean kumpareen. Löytöpaikan koillispuolella on nähdäkseni vanha rantatörmä, jonka korkeus on n. metri tai hieman yli. Tämän törmän alapuo-

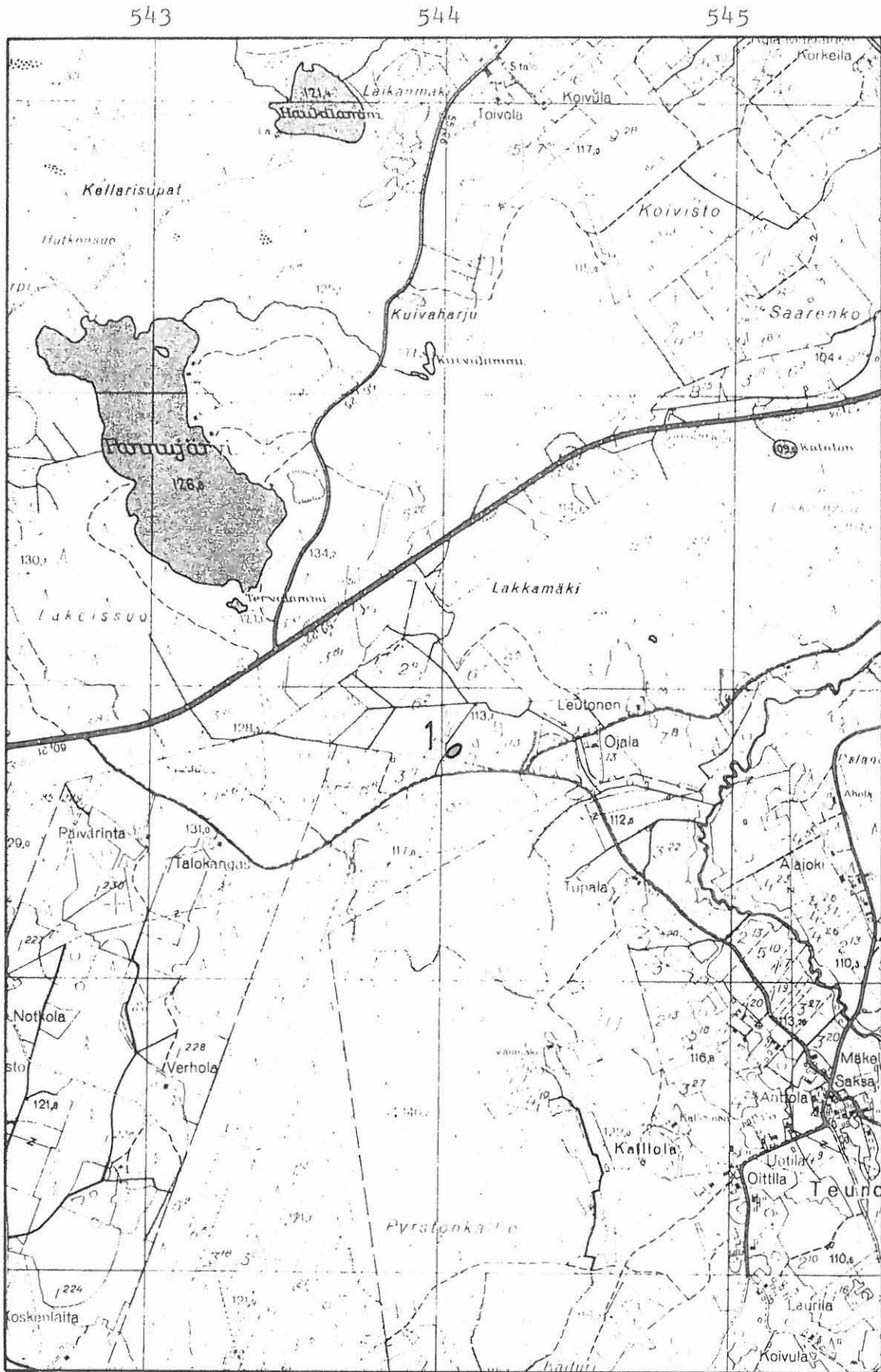
lolla maaperä oli pellossa mutaperäistä. Sain sen käsityksen, että paikalla on aikoinaan ollut järvi, joka on muodostanut asuinpaikan länsipuolella, n. kilometrin päässä siitä, nykyään virtaavan puron kohdalla olleen leveän uoman kanssa vesistöalueen, joka olisi ollut yhteydessä myös nykyiseen Teuronjärveen, jonka pohjoispää on asuinpaikalta n. 2 km 300 m kaakkoon.

Valokuvat: Kuvat 1 (F 58752-54) ja 2 (F 58759-62) sekä F 58755-58 ja F 58763-68

Diat: 7704-06

Ks. peruskartta s. 13

- Lisäyksiä:



Ote peruskartasta 2134 01 Pohjoinen 1:20 000 (1965)

TUULOS 2

Peruskartta 2134 01 Pohjoinen

x = 6778 07

y = 546 74

z = n. 96

(= Iso-Häppölän päärakennuksen
koordinaatit)

Kylä: Pohjoinen

Löytöpaikka: Häppölä(?)

- kivikautinen löytöpaikka, luokka III

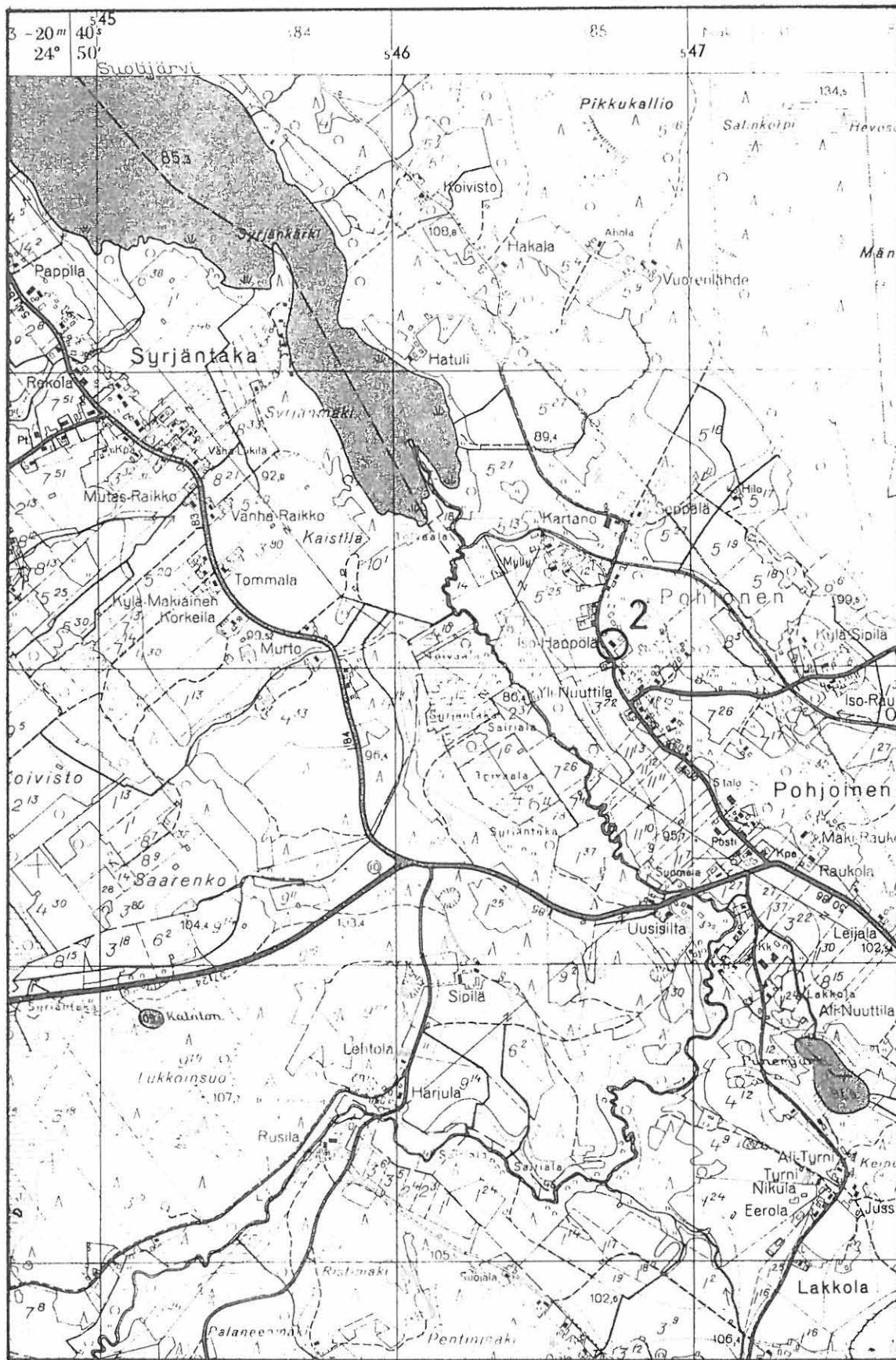
Tutkimukset: -

Löydöt: Hämeen Museo 61A:39 poikkikirves. Arkistotiedoissa lukee:
"Häppölä, Pohjoisten kylä. Yliopp. A.J. Nikulan ka
saatu museoon 1905".

Ylläolevasta maininnasta ei voi varmuudella päätellä, tarkoittaako se, että esine on löydetty Häppölän maalta vaiko, että se vain on saatu Häppölästä. Nykyisin ei tietääkseni ole Häppölä -nimistä taloa, mutta Pohjoisten kylässä on kyllä Iso-Häppölä, jossa kävin 17.5.1983 kysymässä mahdollisia muistoja esineestä, mutta tuloksetta. On kuitenkin mahdollista, että esineen löytöpaikka on jossakin Iso-Häppölän tienoilla.

Ks. peruskartta s. 15

- Lisätietoja:



6780

6779

6778

6777

6776

Ote peruskartasta 2134 01 Pohjoinen 1:20 000 (1965)

TUULOS 3

Peruskartat 2134 02 Tuulos ruutu 6780/
544 sekä 2134 01 Pohjoinen ruudut
6779/544, 6779/545, 6778/545 ja 6778/
546 (= Suolijärven ranta Syrjäntaan
kylän alueella)

Kylä: Syrjäntaka

Löytöpaikka: Suolijärven ranta

- kivikautinen löytöpaikka, luokka III

Tutkimukset: -

Löydöt: Tuuloksen Kotiseutumuseossa, pieni poikkikirves, joka on
löydetty Syrjäntaan kylästä, Suolijärven rannalta. Paikalla
on peltomaata.

Suolijärven rantaa on Syrjäntaan kylän alueella n. kolmen kilometrin
pituudelta järven eteläosan länsipuolella. Ranta on koko matkaltaan
peltoa. Jostain täältä esine on siis löydetty. Tarkempaa löytöpaikkaa
ei voida määrätä. Myöskään löytöaika tai löytäjä ei ole tiedossa.

- Lisäyksiä:

TUULOS 4

Peruskartat 2132 10 Eteläinen osa C,
2134 01 Pohjoinen osat A, B ja D sekä
2134 02 Tuulos osa A (= Syrjäntaan
kylä peruskartoilla)

Kylä: Syrjäntaka(?)

Löytöpaikka: ?

- kivekautinen löytö, luokka II

Tutkimukset: -

Löydöt: KM 3452:1 kivikirveen teräkatkelma, joka on saatu polytek-
nikko Wiljo Kalan kautta Syrjäntaan kylästä. Esineitä, jot-
ka intendentti A.O. Heikel toi virkamatkaltaan kesällä 1897.

Löytöpaikan selvitys on mahdotonta. Se saattaa olla jossakin Syrjän-
taan kylässä, josta esine on saatu. Tämä ei ole tietenkään varmaa.

- Lisäyksiä:

TUULOS 5

Peruskartta 2134 02 Tuulos

x = 6781 65

y = 543 89

z = n. 88

(= löytöpaikan koordinaatit)

Kylä: ToivaalaLöytöpaikka: Kaluvuori

- rautakautinen löytöpaikka, luokka II

Tutkimukset: -

Löydöt: KM 14001 rautainen keihäänkärki, jonka on löytänyt ekonomi Kyllikki Kaloinen (os. Eerola) Tuuloksen pitäjän Toivolan kylästä, Suolijärven koillisrannalta, saunanperustuksia kaivettaessa. Esine oli n. 30 cm:n syvyydessä, maaperä oli karkeata soraa. Löytöpaikalla näkyi lisäksi tulisijan jätteitä. Kansanedustaja Leo Häppölän (os. Pohjoisten kartano, Tuulos) Kansallismuseoon lahjana tuoma esine.
Diar. 13.12.1956

Toivolan kylän Ravon talosta neuvottiin allekirjoittaneelle löytöpaikan sijainti 26.5.1983. Paikka sijaitsee Tuuloksen kirkolta kilometrin kaakkoon, Suolijärven pohjoisosan itärannalla (eli Suolijärven koillisrannalla, kuten löytötiedoissa sanotaan), aivan liki rantaa. Löytöpaikan itä-kaakkoispuolella on Kaluvuori -niminen mäki. Samana päivänä kävin tarkastamassa paikan, mutta mitään mainittavaa ei ollut nähtävissä. Mikäli paikalla on kiinteä muinaisjäännös, suurin on siitä varmasti tuhoutunut löytötiedoissa mainittua saunaa rakennettaessa. Kiinteään muinaisjäännökseen viittaa tieto tulisijan jätteistä. Mielestäni saunan ympäristää olisi pidettävä luokkaan II kuuluvana alueena, kunnes varmasti todetaan, ettei siinä ole mitään muinaisjäännöstä.

Lähteitä: Oiva Keskitalo. Hauhon, Luopioisten ja Tuuloksen esihistoria. Oikovedos (1959) museoviraston kirjastossa. Liuska 23⁴.

Ks. peruskartta s. 34

- Lisäyksiä:

TUULOS 6

Peruskartta 2134 02 Tuulos

x = 6782 02-16

y = 544 44-56

z = n. 125-138

(= muinaislinna (?) koordinaatit)

Kylä: ToivaalaPaikka: Linnakallio (eli Linnamäki tai Kestinpäänkallio)

- muinaislinna(?), luokka I

Maanomistajat 1983: Reijo Eerola

14840 SAIRIALA

~~RNro 2:16~~, 1:16 Eerola

RDro 2:16

Tutkimukset: Hjalmar Appelgren 1886, Julius Ailio ja Sakari Pälsi 1924 sekä Jouko Voionmaa 1935-36, tarkastuksia. Näistä ei ole varsinaisia tarkastuskertomuksia, mutta tarkastuksien tulokset ilmenevät alla luetelluista lähteistä.

Löydöt: -

Paikka, jonka nimi on peruskartalla nykyään Linnakallio, mutta josta aiemmin on käytetty nimiä Linnamäki ja Kestinpäänkallio, sijaitsee Tuuloksen kirkolta 1,5 km itään ja Suolijärvestä vajaat 800 m koilliseen. Mäki on luode-kaakko -suuntainen, kooltaan 180 x 80 m; muut paitsi koillis-, kaakkois-, ja eteläpuoli ovat erittäin jyrkkiä. Mäen kaakkoispäässä on kivivallia, mutta ei ole täyttä varmuutta siitä, onko kyseessä ihmisen vai luonnon työ.

- Lähteitä: 1) Hjalmar Appelgrenin kesämatkamuistiinpanot, s. 179. Muistikirja kansiossa "Hj. Appelgrenin kertomuksia tutkimusmatkoilta Suomessa 1885-1888" esihist. toimiston arkistossa.
- 2) Hjalmar Appelgrenin kesämatkamuistiinpanot vuodelta 1886, vihko 3, s. 87-88. Vihkot 1-4 "Kertomus Muinaistieteellisestä tutkimusretkestä Länsisuomessa ja Hämeessä suvella 1886" kansiossa "Hj. Appelgrenin kertomuksia tutkimusmatkoilta Suomessa 1885-1888" esihist. toimiston arkistossa.
- 3) A.O. Heikelin kartta kesältä 1897 esihist. toimiston top. arkistossa.

- 4) Ed. karttaan liittyvä Heikelin kertomus "Till Arkeologiska Komissionen" kansiossa "Vanhoja matkapäiväkirjoja" esihist. toimiston arkistossa.
- 5) Jouko Voionmaa. Hämeen muinaislinnoja. Kertomus tutkimuksista, jotka Jouko Voionmaa suoritti kesinä 1935 ja 1936 Suomen Muinaismuistoyhdistyksen stipendiaattina. Kertomus esihist. toimiston arkistossa. N:o 62 sivulla 65-66.
- 6) Oiva Keskitalo. Hauhon, Luopioisten ja Tuuloksen esihistoria. Oikovedos vuodelta 1959 museoviraston kirjastossa. Liuska 34.
- 7) Lauri Pohjakallio. Suomen, erikoisesti Lounais-Suomen muinaislinnoista. Laudatur-työ Helsingin yliopiston arkeologian laitoksella. s. 5.
- 8) Tuuloksen kiinteät esihistorialliset muinaisjäännökset, n:o 4. Luettelo kansiossa "Kanta-Hämeen seutukaavaliitto. Muinaisjäännösluetteloita" esihist. toimiston arkistossa.
- 9) Hjalmar Appelgren. Suomen muinaislinnat. Tutkimus vertailevan muinaistieteen alalla. SMYA XII. Helsingissä 1891. S. 27, 30-31.
- 10) Julius Ailio. Tuuloksen muinaislinnat. Suomen Museo XXXI, 1924. Helsinki 1924. S. 32, 33.

Valokuvat: -

Diat: -

Ks. peruskartta s. 34

- Lisäyksiä:

TUULOS 7

Peruskartta 2134 02 Tuulos

x = 6782 30

y = 543 24

z = n. 88

(= röykkiön koordinaatit)

Kylä: SairialaLöytöpaikka: Eerola 1

- rautakautinen hautaröykkiö, luokka II

Maanomistaja 1983: Risto Eerola

14840 SAIRIALA

RNro 1:202 Perttilä

Tutkimukset: Helmer Salmo 1939, tarkastusLöydöt: KM 11054:1-5 ango, saviastianpaloja 37 kpl, kuonaa 1 kpl, luuta 2 kpl ja nautaeläimen(?) hammas.

Esineet ovat työmiesten löytämiä syksyllä 1938 erästä kivikasaa pellolta hävitettäessään. Löytöpaikka on Alb. Eerolan talosta n. 1/2 km pohjoiseen ja n. 1/4 km Tuuloksen kirkosta itään, Suolijärvestä kohoavan itärinteen korkeimmalla kohdalla ja aivan järven pohjoispäässä. Etäisyys järvestä on n. 80 m ja järven itärannan suuntaisesta kylätiestä n. 50 m. Paikalla oli ollut suurten ja pienten kivien muodostama, pensaikkaa kasvava röykkiö, joka oli kokonaan tuhottu. Keskellä oli ollut korkea maaperäinen kivi, jonka pohjoiselta sivulta oli löytynyt ango, saviastianpalat tavattiin sen sijaan kiven eteläpuolelta. Tri H. Salmon tarkastusmatkaltaan museoon tuomat, Alb. Eerolan lahjoittamat esineet.

Diar. 11.VII. 1939.

Kävin paikalla inventoinnissa 26.5.1983. Yllä olevista koordinaateista ilmenee löytöpaikan tarkka sijainti. Sen osoitti allekirjoittaneelle paikan lounaispuolella olevassa talossa asuva pariskunta; he muistivat hyvin Salmon käynnin paikalla. Pääluettelossa olevista, ilmeisen epätarkoista tiedoista (ks. yllä) poiketen, löytöpaikka on Eerolan talosta 450 m luoteeseen ja Tuuloksen kirkosta 300 m koill-

seen. Etäisyys Suolijärvestä on peruskartalta mitattuna 110 m. Kuten edellä on jo selvinnyt, paikalla oli 1938 pensaikkoa kasvanut röykkiö, joka oli kokonaan tuhottu. Tällä paikalla oli kuitenkin edelleen samanlainen röykkiö käydessäni siellä. "Kokonaan tuhottu" ei siis tarkoittane, että röykkiön paikka on muutettu pelloksi ajamalla esim. kaikki kivet pois siitä. Voi tietenkin olla niin, että suurin osa nykyisen röykkiön kivistä on kasattu paikalle pellostosta vuoden 1939 jälkeen. Mielestäni paikka on pidetty luokkaan II kuuluvana muinaisjäännöksenä.

Lähteitä: Oiva Keskitalo. Hauhon, Luopioisten ja Tuuloksen historia. Oikovedos vuodelta 1959. Museoviraston kirjastossa. Liuska 24.

Valokuvat: Kuva 3 (F 58770-71)

Diat: 7707

Ks. peruskartta s. 34

TUULOS 8

Peruskartta 2134 02 Tuulos

x = 6782 32

y = 543 21

z = n. 88

(= hautaröykkiön koordinaatit)

Kylä: Sairiala

Löytöpaikka: Eerola 2

- rautakautinen hautaröykkiö, luokka II

Maanomistaja 1983: Risto Eerola

14840 SAIRIALA

RNro 1:202 Perttilä

Tutkimukset: Helmer Salmo 1939, tarkastus

Löydöt: Ei tallessa, pääkallo ja muita luurangon osia. Salmo kirjoittaa tarkastuskertomuksessaan tästä röykkiöstä löydetyn syksyllä 1938 em. löydöt, mutta minkäänlaisia esineitä ei tavattu. Lisäksi hän sanoo ainakin osan alkuperäisestä röykkiöstä olevan vielä jäljellä ja että siihen on ajettu lisää kiviä ympäröivästä pellostä.

KM 22185 ihmisen pääkallon kappale, joka löytyi inventoinnissa 26.5.1983 joitain metrejä röykkiön luoteispuolelta, tasaiselta pellon pinnalta.

Röykkiön tarkka sijainti ilmenee yllä olevista koordinaateista. Sain tietää tarkan paikan samoin kuin ed. kohteenkin. Paikalla on edelleen pensaikkoa kasvava kiviröykkiö. Pellon pinnalta löytynyt pääkallon kappale on mitä ilmeisimmin peräisin itse röykkiöstä ja joutunut peltoon röykkiötä pengottaessa. Kuten edellä ilmenee ainakin osa alkuperäisestä röykkiöstä on vielä jäljellä vaikka siihen on ajettu peltokiviäkin.

Lähteitä: Oiva Keskitalo, Hauhon, Luopioisten ja Tuuloksen esihistoria. Oikovedos vuodelta 1959 museoviraston kirjastossa. Liuska 24.

Valokuvat: Kuva 3 (F 58770-71)

Diat: 7707

Ks. peruskartta s. 34

- Lisäyksiä:

TUULOS 9

Peruskartta 2134 02 Tuulos

x = 6782 25

y = 543 22

z = n. 88

(= röykkiön koordinaatit)

Kylä: SairialaPaikka: Eerola 3

- rautakautinen hautaröykkiö, luokka II

Maanomistaja 1983: Aune Seppälä ✕

14840 SAIRIALA

RNro 1:1 Turvala

Tutkimukset: -Löydöt: -

Käydessäni tarkastamassa tämän inventointikertomuksen kohteita 7 ja 8 26.5.1983, sain tietää minua paikalla opastaneilta ihmisiltä, että heidän pihallaan, aivan tien vieressä on kiviröykkiö. Kohteet 7 ja 8 ovat aivan tämän röykkiön lähellä. Kooltaan röykkiö näytti olevan 2 -2,5 m ja korkeudeltaan n. 25 cm. Sen päällä kasvoi kookas puuvanhus, joten röykkiön koosta en päässyt aivan tarkoin selville. Oppaani kertoivat röykkiöstä otetun kiviä.

Valokuvat: -Diat: -

Ks. peruskartta s. 34

- Lisäyksiä: Vaikka röykkiö on yllä määritelty rautak. hautaröykkiöksi, sen rautakautisuutta ei toistaiseksi, löytöjen puuttuessa, voida pitää kuitenkaan varmana; kohde on syytä määritellä kiviröykkiöksi, joka saattaa olla rautakautinen läheisten kohteiden TUULOS 7 ja 8 perusteella.
- J. Saukkonen 29.10.1987

Maanomistaja: Eerola Osto (Aune Seppälän tilat) ✕
 pitäjänkirjasto Turvala - M. Haukka 14.7.87

TUULOS 10

Peruskartta 2134 02 Tuulos

x = 6782 32

y = 543 21

z = n. 88

(= hautaröykkiö 2:n koordinaatit)

Kylä: SairialaLöytöpaikka: Eerola 4

- rautakautinen löytöpaikka, luokka III

Tutkimukset: Helmer Salmo 1939, tarkastus

Löydöt: KM 11055 liuske kivinen väärttinänpyörä, joka on löydetty useita vuosia sitten kiviä porattaessa Tuuloksen pitäjän Toivaalan kylän (ainakin nykyisin löytöpaikka Sairialan kylää) Alb. Eerolan talon maalla. Löytöpaikka on Tuuloksen kirkon itäpuolella, Suolijärven itärinteellä, n. 600 m Alb. Eerolan talosta pohjoiseen, Suolijärven pohjoispään kohdalla, top. arkistossa luurangon sisältäneen röykkiön lähellä. Tri H. Salmon museoon tarkastusmatkaltaan tuoma, Alb. Eerolan lahjoittama kiviesine. Verif. Diar. 11/VII -39.

Yllä on ilmoitettu sen röykkiön koordinaatit, jonka läheltä väärttinänpyörä on tavattu. Aivan tarkkaa löytöpaikkaa ei voida määrittellä.

Lähteitä: -Valokuvat:Diat:

Ks. peruskartta s. 34

- Lisäyksiä:

TUULOS 11

Peruskartta 2134 02 Tuulos

x = 6782 33

y = 542 47

z = n. 100

(= löytöpaikan koordinaatit)

Kylä: Sairiala

Löytöpaikka: Lehtelä

- rautakautinen löytöpaikka, luokka II

Tutkimukset: -

Löydöt: KM 20231 pyöreä kupurasolki, jonka on löytänyt K.J. Tuominen Tuuloksen Sairialasta, perunapellosta (RNro 1:26). Löytäjän lahjana Kansallismuseon kokoelmiin lähettämä.
Diar. 25.5.1978.

Kävin löytäjän puheilla Sairialan kylän Lehtelän talossa 26.5.1983. Hän sanoi esineen löytyneet pellolta, aivan talon (Lehtelän) länsipuolelta, n. 20 m:n päästä talosta. Paikka sijaitsee Tuuloksen kirkolta 600 m länsi-luoteeseen. Pelto laskee paikalla loivasti kohti itää. Kasvavan viljan vuoksi löytöpaikan tarkastus ei käynyt päinsä.

Ks. peruskartta s. 34

- Lisäyksiä:

TUULOS 12

Peruskartta 2134 02 Tuulos

x = 6783 58

y = 542 88

z = n. 90

(= arvioidun löytöpaikan koordinaatit)

Kylä: JutilaLöytöpaikka: Toivonniemi 1

- rautakautinen kalmisto, luokka II

Maanomistaja 1983: Matti Tulokas

14870 JUTILA

RNro 10:37 Toivonniemi

Tutkimukset:-

Löydöt: KM 434 rautakirves ja keihäänkärkiä 3 kpl. Löytöpaikasta lukee esihist. toimiston pääluettelossa: "Fynd å Toivaniemi säteri^S egor, antagligen å Ryömänlinna". Ratsumestari Munsterhjelmin lahjoittamia vuonna 1860.

KM 554 rautaveitsi ja kuufalainen raha(?). Löytöpaikoista lukee esihist. toimiston pääluettelossa: ", funnen ... på olika ställen den 21 Mars 1864 å Ryömänlinna invid Toivaniemi gård där tidigare enligt föräradens uppgift en mängd spjutspetsar af jern, mynt o.s.v. blifvid funna". H.A. Reinholmin kirjeessä (ks. lähteitä) sanotaan puolestaan kuufalaisen rahan löytöpaikasta: "... inom Herr Ryttmästaren Munsterhjelmns gårdsplan..." ja veitsen löytöpaikasta: "... från annat ställe afsamma gårdsplan". Heikel kirjoittaa teoksessaan Hauhon kihlakunnan muinaisjäännöksistä: "Raha löydettiin Ryömän linnan kohdalta sen joen rannalta, jonka varrella linna sijaitsee": Ratsumestari Munsterhjelmin vuonna 1864 ^{lahjoittamia ja REINHOLMIN LAHETTAMIA} lähettämiä esineitä. Huom! Historiallisen arkiston numerossa I sanotaan rahaa näytetyn Historiallisen osakunnan kokouksessa, jolloin "... se tosin ulkomuodoltaan havaittiin olevan arapailainen (Kufalainen) hopea-raha, mutta tarkemmin tutkituna arveltiin olevan tinasta tehty ja kenties väärennetty".

Lagus kirjoittaa samasta rahasta sen sijaan: "1 arabiskt mynt Abbasid präglad i Bagdad 157=773". Tiedot ovat siis ristiriitaiset. Selvittääkseni asian otin yhteyttä FK Tuukka Talvioon Kansallismuseon rahakabinetissa 18. ja 21.11.1983. Talvio sanoi, että rahaa ei pystytä enää varmasti identifioimaan kabinetin kokoelmista. Talvio epäili asiassa tapahtuneen sekaannuksen. Vuonna 1864, samana vuonna kuin ko. Tuuloksen löydöt tehtiin, yliopiston kokoelmiin on tullut kokonainen rahakokoelma ulkomailta, ja Talvion mukaan kuvaus Tuuloksen rahasta sopii yhteen tämän kokoelman rahoista. Raha on kuitenkin messinkiä, joka ei näytä tinalta (ks. hist. arkiston tietoa). On siis mahdollista, että Laguksen julkaissama raha onkin tämä ulkomaalaisen kokoelman raha, eikä siis ollenkaan löydetty Toivonniemen mailta, josta kuitenkin käsitteäkseni on jokin raha löydetty, koska tämän löydön löytöpäivämääräkin mainitaan alkuperäislähteissä (Reinholmin saatekirje ja pääluettelo). Mutta kuten sanottu, löytöä ei pystytä enää varmasti identifioimaan vaikka Oiva Keskitalo sanookin oikovedoksessaan vuodelta 1959, että rahaa säilytetään edelleen rahakabinetissa. Nähdäkseni tämän ei tarvitse tarkoittaa, että Keskitalo on nähnyt rahan. Ainakaan siitä ei ole valokuvaa oikovedoksen yhteydessä.

Ei tallessa, rahoja ja muita muinaisesineitä. KM 554:n löytötiedoissa esihist. toimiston pääluettelossa lukee löytöpaikasta: "... där tidigare enligt föräradens uppgift en mängd spjutspetsar af jern, mynt o.s.v. blifvid funna..." Reinholmin kirjeessä yliopistolle sanotaan puolestaan samasta paikasta: "Många byliga fynd hafva, som oftast under tidernas lopp der blifvit gjorda, hvaraf blott några spjutspetsar härfärinnan lära blifvit till Universitetet insända". Pääluettelon tiedoissa puhutaan siis rahoista, Reinholm kirjoittaa useista muista löydöistä. On mahdoton enää lähemmin selvittää, mitä kaikkea hukkaan joutunutta paikalta onkaan löytynyt.

Jäljempänä lähteissä mainittuun Heikelin karttaan on merkitty löytöpaikka. Peruskarttakopiolle paikka on merkitty tämän mukaisesti niin

tarkkaan kuin mahdollista. Kuten edellä olevista tiedoista on käynyt selville, kaikkia tässä kohteessa lueteltuja esineitä ei ole löydetty kuitenkaan aivan samasta paikasta. Olettaisin löytöpaikkojen olevan silti ehkä hyvinkin lähellä toisiaan, ainakin ne sijaitsevat samalla pihamaalla (samma gårdsplan). Voi olla mahdollista jopa, että kyseessä on yksi ja sama kalmisto. Kävin Toivonniemen tilalla 28.5.1983 tiedustelemassa löytöön liittyviä tietoja. Tilanomistaja kertoi olevansa tietoinen, että jotain on löydetty joskus, mutta ei tiennyt tarkkaa löytöpaikkaa. Heikelin kartan mukaan löytöpaikka sijaitsee tilan piha-alueen liepeillä, Toivonniemen päärakennuksesta n. 100 m luoteeseen. Alueella kasvaa metsikköä. Huom! Hjalmar Appelgren kirjoittaa kesämatkamuistiinpanoissaan: "Ryömän linna Toivonniemen pihan vieressä... Se ei voi olla ... niinkuin Heikel arvelee - kapi-neiden löytöpaikka". Heikelin karttaan lienee varmempi luottaa, koska Appelgren ei ilmoita mitään muutakaan paikkaa. Luettelossa Tuuloksen kiinteistä muinaisjäännöksistä on ko. kohteella hieman eriävät koordinaatit. Näiden eriävien koordinaattien kohdalla on kyllä kiviraunio ja kumpu (TUULOS 13), mutta tässä kohteessa lueteltuja esineitä ei ole, edellä olleen selvityksen mukaisesti, löydetty tästä. Paikkojen etäisyys toisistaan on 40-50 m. Kiviröykkiö ja kumpu ovat tiilisen viljamakasiinin vieressä, joka tilanomistajan mukaan on rakennettu joskus 1880-luvulla.

- Lähteitä: 1) H.A. Reinholmin saatekirje "Till Kejserliga Alexanders-Universitetet i Helsingfors". (päiväys Sveaborg 30 Maj 1864) esihist. toimiston verifikaateissa.
- 2) Hjalmar Appelgrenin kesämatkamuistiinpanot, s. 178. Muistikirja kansiossa "Hj. Appelgrenin kertomuksia tutkimusmatkoilta Suomessa 1885-1888" esihist. toimiston arkistossa.
- 3) A.O. Heikelin kertomus "Till Arkeologiska Kommissionen" (päiväys Helsingfors d. 26 November 1897) esihist. toimiston kansiossa "Vanhoja matkapäiväkirjoja".
- 4) A.O. Heikelin kartta kesältä 1897 esihist. toimiston top. arkistossa.

- 5) Tiedonanto löydöistä Ryömänlinnassa esihist. toimiston top. arkistossa (A.K. 28/IV 1897).
- 6) Reinholmin kokoelmat. Kansion "H.A. Reinholm. 1-3. Finska Fornlämningsr och Fornfynd" vihko N:o 1 "Muinaisjään-
nöksiä" s. 76. Museoviraston kirjastossa.
- 7) Tuuloksen kiinteät esihistorialliset muinaisjäännökset,
n:o 2. Luettelo esihist. toimiston arkistossa.
- 8) Historiallisen osakunnan pöytäkirjat.
Historiallinen arkisto I. Helsingissä 1866. s. 150.
- 9) J.R. Aspelin. Suomalais-ugrilaisen muinaistutkinnon al-
keita. Helsingissä 1875. s. 351-352.
- 10) Axel Heikel. Kertomus muinaisjäännöksistä Hauhon kihla-
kunnassa. Bidrag till kännedom af Finlands natur och
folk, utgifna af Finska Vetenskaps-Societen. Tjugonionde
Häftet. Helsingfors 1878. S. 72.
- 11) Hjalmar Appelgren. Suomen muinaislinnat. Tutkimus ver-
tailevan muinaistieteen alalla. SMYA XII. Helsingissä
1891. S. 30.
- 12) Oiva Keskitalo. Hauhon, Luopioisten ja Tuuloksen esihis-
toria. Liuskat 30-32,34. Oikovedos museoviraston kirjas-
tossa.

Valokuvat: -

Diat: -

Ks. peruskartta s. 34

- Lisäyksiä:

TUULOS 13

Peruskartta 2134 02 Tuulos

x = 6783 55

y = 542 92

z = 90-95

(= viljamakasiinin koordinaatit)

Kylä: JuttilaLöytöpaikka: Toivonniemi 2

- kaksi tai kolme hautaröykkiötä, luokka II

Maanomistaja 1983: Matti Tulokas

14870 JUTTILA

RNro 10:37 Toivonniemi

Tutkimukset: Anna-Liisa Hirviluoto 1967, tarkastusLöydöt: -

Anna-Liisa Hirviluoto havaitsi tarkastuksessaan seuraavat kummut, jotka lienevät hautaröykkiöitä, Toivonniemen tiilisen viljamakasiinin lähettyvillä: 1) Itälounaaseen tiilisestä makasiinista(?), korkean niemekkeen päässä, neljän koivun alla on kumpare, kooltaan 5,3 x 5 m. Isoja maakiviä reunoilla. Tarkastaja teki kumpareeseen kaksi koekuoppaa, joista toisesta löytyi hiiltä ja nokimaata. 2) Aivan makasiinin länsisivustalla on korkea kumpare. Voisi olla haudan puolisko. Mahdollisesti kummun päälle on kasattu maata makasiinin perustuksesta. 3) Makasiinin pohjoispuolella on tuhottu kumpu, AIV-kuoppia. Vaikutti kaukaa haudalta. Koekaivaukset olivat kuitenkin tuloksiltaan huonot. Löytyi muutamia hiilensiruja, mutta kivirakennelmat puuttuivat. Alue, jolla viljamakasiini on, on vanhastaan tunnettua kalmistoaluetta (ks. TUULOS 12).

Lähteitä: Tuuloksen kiinteät esihistorialliset muinaisjäännökset, nro 2.

Luettelo kansiossa "Kanta-Hämeen seutukaavaliitto. Muinaisjäännösluetteloita" esihist. toimiston arkistossa.

Ks. peruskartta s. 34

- Lisäyksiä: Vaikka kohde on yllä määritelty kahdeksi tai kolmeksi hautaröykkiöksi, röykkiöiden tarkoitusta ja ajoitusta ei nykyisellään, varmojen havaintojen puuttuessa, voida kuitenkaan pitää varmana; kohde on syytä määritellä kahdeksi tai kolmeksi mahdolliseksi rautak. hautaröykkiöksi, koska aivan viereissä on rautak. kohde TUULOS 12. - J. Saukkonen 29.10.1987.

TUULOS 14

Peruskartta 2134 02 Tuulos

x = 6783 60-68

y = 542 85-94

z = n. 87-90

(= oletetun löytöalueen koordinaatit)

Kylä: Juttila

Löytöpaikka: Toivonniemi 3

- rautakautinen ruumishauta(?), luokka II

Maanomistaja 1983: Matti Tulokas

14870 JUTTILA

RNro 10:37 Toivonniemi

Tutkimukset: -

Löydöt: KM 8116:1-2 soikeita kupurasolkia 2 kpl, jotka on löydetty kauan sitten eräästä Ryömänlinnan läheisyydessä olevasta Toivonniemen kartanon pellosta. Esihist. toimiston verifikaateissa löytöpaikka määritellään hieman tarkemmin: "...i en åker NNV om Toivonniemi gård i Tuulos". Kuvanveistäjä John Munsterhjelmin 2/11 1922 SMY:lle lahjoittamia esineitä.

Yllä olevien tietojen perusteella olen arvioinut löytöalueen. Se sijaitsee 100-200 m:n päässä Toivonniemen päärakennuksesta. Viskarin KM 8116:3:n, joka on löydetty samasta pellosta, olen erottanut omaksi kohteekseen (TUULOS 15), koska se lienee eri aikuinen kuin kupurasoljet eikä liittyny mihinkään kiinteään muinaisjäännökseen. Alla mainitussa julkaisussaan Hackman olettaa, että soljet ovat todennäköisesti peräisin ruumishaudasta.

Lähteitä: 1) A. Hackman. Förvärv till Nationalmuseum 1921-24. Den förhistoriska avdelningen. Fynd från brons- och järnåldern. Finskt Museum XXXII, 1925. Helsingfors 1925. S. 51.
2) Oiva Keskitalo. Hauhon, Luopioisten ja Tuuloksen esihistoria. Oikovedos vuodelta 1959 museoviraston kirjastossa. Liuskat 30-32, 34.

Ks. peruskartta s. 34

- Lisäyksiä:

TUULOS 15

Peruskartta 2134 02 Tuulos

x = 6783 60-68

y = 542 85-94

z = n. 87-90

(= oletetun löytöalueen koordinaatit)

Kylä: JuttilaLöytöpaikka: Toivonniemi 4

- rautakautinen (?) löytöpaikka, luokka II

Maanomistaja 1983: Matti Tulokas

14870 JUTTILA

RNro 10:37 Toivonniemi

Tutkimukset: -

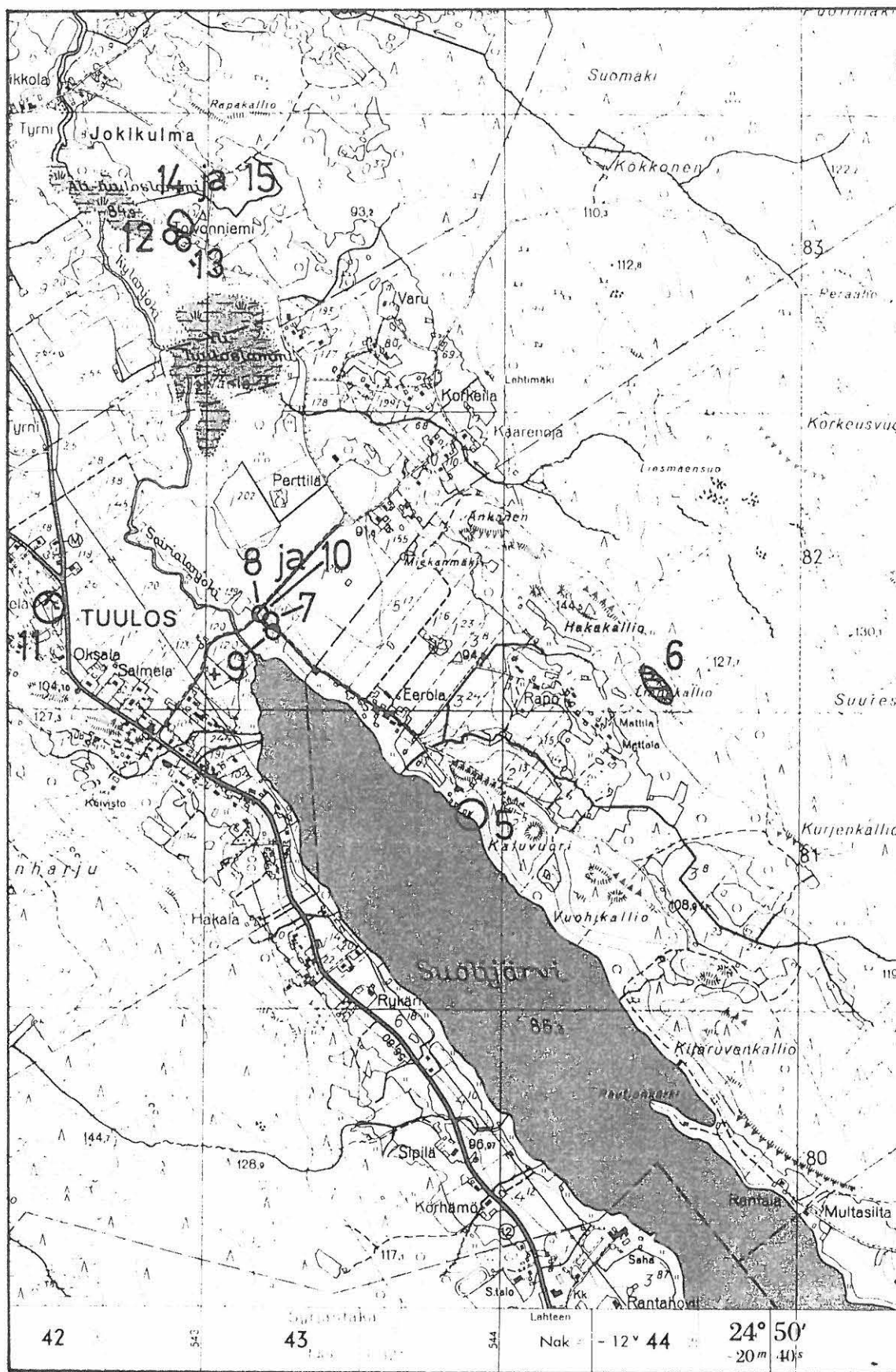
Löydöt: KM 8116:3 iso rautainen viskari, joka on löydetty Ryömänlinnan läheisyydessä olevasta Toivonniemen kartanon pellosta, josta on löydetty myös KM 8116:1-2 (ks. TUULOS 74). Esihist. toimiston verifikaateissa löytöpaikka määritellään hieman tarkemmin: "... i en åker NNV om Toivoniemi gård i Tuulos". Kuvanveistäjä John Munsterhjelmin 2/11 1922 SMY:lle lahjoittama esine.

Yllä olevien tietojen perusteella olen arvioinut löytöalueen. Se sijaitsee 100-200 m:n päässä Toivonniemen päärakennuksesta. Viskarin olen erottanut omaksi kohteekseen, erilleen KM 8116:1-2:sta, jotka on löydetty samasta pellosta, koska nämä löydöt lienevät eri aikuiset eikä viskari liittynyt kiinteään muinaisjäännökseen kuten KM 8116:1-2.

Lähteitä: -

Ks. peruskartta s. 34

- Lisäyksiä:



6784

6783

6782

6781

6780

Ote peruskartasta 2134 02 Tuulos 1:20 000 (1965)

TUULOS 16

Peruskartta 2134 02 Tuulos

x = 6783 32-62

y = 541 53-96

z = 90-140

(= Kyläkallion koordinaatit)

Kylä: JuttilaPaikka: Kyläkallio

- mahdollisesti rautakautista asutusaluetta, luokka II

Maanomistajat 1983: Viljo Laurila, 14870 JUTTILA

RNro 6:16 (6:43) Vähä-Veikkonen

Juho Tapaila, 14870 JUTTILA

RNro 7:13 Mäki-Alhainen

Kaija Lindroos, 14870 JUTTILA

RNro 2:22 (2:65) Etu-Laurila

Voitto Veikkola, 14870 JUTTILA

RNro 4:29 Repola

Maija-Leena Silpola, 14870 JUTTILA

RNro 6:32 (6:79) Iso-Veikkola

Tutkimukset: Hjalmar Appelgren 1886, Julius Ailio ja Sakari Pälsi 1924 sekä Jouko Voionmaa 1935-36, tarkastuksia. Näistä käynneistä ei ole varsinaisia tarkastuskertomuksia, mutta niiden tulokset ilmenevät jäljempänä luetelluista lähteistä.

Löydöt: -

Kyläkallio (eli Kyläkallionmäki) sijaitsee Tuuloksen kirkolta n. kaksi km luoteeseen ja Laurinkallion muinaislinnasta n. 400 m kaakkoon. Mäki on luode-kaakko -suuntainen, 450 m leveä ja 250 m *pitkä*. Se on kauttaaltaan viljelysten ympäröimä. Alla luetelluissa lähteissä on tietoja Kyläkallionmäellä olevista kivivalleista; Julius Ailio ja Jouko Voionmaa ovat tulleet siihen tulokseen, ettei Kyläkallio voi kuitenkaan olla muinaislinna, koska valleilla ei ole heidän mukaansa mitään funktiota mäen puolustusta ajatellen. Kävin Kyläkalliolla inventoinnissa 28.10.1983. Havaitsin kaksi muurinpätkää seuraavissa kohdissa mäen lounaisrinteellä: x = 6783 44, y = 541 65 ja x = 6783 45, y = 541 60. Ensimmäinen mainittu koostui 9 kookkaasta, peräkkäin asetetusta kivistä, joiden alla oli pienempiä kiilakiviä. Tämän "vallin" tarkoituksen keksiminen

on vaikeaa, rakennelma ei liene kuitenkaan esihistoriallinen. Jälkimmäisen vallin pituus oli 2 m ja korkeus 1 m. Se oli erittäin jyrkkinseinäinen. Yhden kiven ympärillä oli piikkilangasta tehty lenkki, jonka avulla kiviä on raahattu valliin, joten rakennelma on varsin myöhäistä tekoa. Ulkonäöltään se vaikutti muutenkin varsin nuorelta. Muita valleja en itse Kyläkalliolla huomannut, sen luoteispäässä, pellon reunassa, on tosin pari kiviaitaa, mutta nämä ovat syntyneet ilmeisesti pellostä nostetuista kivistä. Appelgren mainitsee nähneensä Kyläkalliolla joitakin kivikasoja, joita hän epäilee kiukaansijoiksi, tällaisia en itse huomannut siellä. Mikäli Kyläkalliolle tai sen reunoille aiotaan joskus rakentaa jotain, olisi aiheellista tehdä paikalle kuitenkin vähintään tarkastuskäynti sen varmistamiseksi, ettei paikalla ole esim. kalmistoa tai asuinpaikkaa.

- Lähteitä: 1) Hjalmar Appelgrenin kesämatkamuistiinpanot, s. 177-178. Muistikirja kansiossa "Hj. Appelgrenin kertomuksia tutkimusmatkoilta Suomessa 1885-1888" esihist. toimiston arkistossa.
- 2) Hjalmar Appelgrenin kesämatkamuistiinpanot vuodelta 1886, vihko 3, s. 85-87. Vihkot 1-4 "Kertomus Muinaistieteellisestä tutkimusretkestä Länsisuomessa ja Hämeessä suvella 1886" kansiossa "Hj. Appelgrenin kertomuksia tutkimusmatkoilta Suomessa 1885-1886" esihist. toimiston arkistossa.
- 3) A.O. Heikkelin kartta kesältä 1897 esihist. toimisto top. arkistossa. Karttaan liittyvä kert., ks. n:oa 4.
- 4) "Till Arkeologiska Komissionen" kansiossa "Vanhoja matkapäiväkirjoja" esihist. toimiston arkistossa.
- 5) Päiväämätön ja allekirjoittamaton karttaluonnos esihist. toimisto top. arkistossa (mahdollisesti Appelgrenin).
- 6) Jouko Voionmaa. Hämeen muinaislinnoja. Kertomus tutkimuksista, jotka Jouko Voionmaa suoritti kesinä 1935 ja 1936 Suomen Muinaismuistoyhdistyksen stipendiaattina. Kertomus esihist. toimiston arkistossa. N:o 63 s:lla 66.
- 7) Oiva Keskitalo. Hauhon, Luopioisten ja Tuuloksen esihistoria. Oikovedos vuodelta 1959 museoviraston kirjastossa. Liuska 34.
- 8) Lauri Pohjakallio. Suomen, erikoisesti Lounais-Suomen muinaislinnoista. Laudaturtyö Helsingin yliopiston arkeologian laitoksella s. 6.

- 9) Tuuloksen kiinteät esihistorialliset muinaisjäännökset
N:o 3. Luettelo kansiossa "Kanta-Hämeen seutukaavaliitto.
Muinaisjäännösluetteloita" esihist. toimisto arkistossa.
- 10) Hjalmar Appelgren. Suomen muinaislinnat. Tutkimus vertail-
levan muinaistieteen alalla. SMYA XII: Helsingissä 1891.
S. 28-29.
- 11) Julius Ailio. Tuuloksen muinaislinnat. Suomen Museo XXXI,
1924. Helsinki 1924. S. 32, 35-36.

Valokuvat: -

Diat: -

Ks. peruskartta s. 55

- Lisäyksiä:

Huolimatta sivulla 35 olevasta kohteen määri-
tyksestä kohdetta ei ole syytä pitää muinais-
jäännöksenä tai rautakautisena asutusalueena,
ainakaan nykyisten tietojen perusteella. Paik-
ka on otettu inv.kertomukseen alunperin mah-
dolliseksi rautakautiseksi asutusalueeksi yl-
lä, n:ossa 9, mainitun muinaisjäännösluettelon
perusteella. - J. Saukkonen 27.4.1988.

TUULOS 17

Peruskartta 2134 02 Tuulos

x = 6783 85

y = 541 63

z = n. 97

(= oletetun löytöpaikan koordinaatit)

Kylä: Juttila

Löytöpaikka: Lehtonen

- rautakautinen löytöpaikka, luokka II

Tutkimukset: -

Löydöt: KM 18316 pyöreä kupurasolki, jonka on löytänyt kirvesmies Kalle Lehtonen Tuuloksen Juttilan kylästä, omalta maaltaan. Solki löytyi saunan perustusta kaivettaessa. Museoon esineen toimitti Tapio Nurminen. Lunastus 50 markkaa.
Diar. 28.12.1970.

Sain tietää inventoinnissa 26.5.1983, että löytäjä ei ole enää tavoitettavissa. Hänen poikansa asui kuitenkin edelleen samassa paikassa kuin isänsä, mutta ei muistanut esineen löytöpaikkaa. Koska se on löytynyt saunan perustusta kaivettaessa, olettaisin, että löytöpaikka on aivan päärakennuksen pohjoispuolella oleva paikka, jonka koordinaatit on annettu yllä. Löytöpaikalla voi olla aivan hyvin vaikka rautakautinen kalmisto.

Ks. peruskartta s. 55

- Lisäyksiä:

TUULOS 18

Peruskartta 2134 02 Tuulos

x = 6783 71-88

y = 541 00-28

z = n. 96-131

(= muinaislinnan koordinaatit)

Kylä: JutilaPaikka: Laurinkallio

- muinaislinna, luokka I

Maanomistajat 1983: Raimo Niura, 14870 JUTTILA

RNro 2:29 Taka-Laurila

Juho Tapaila, 14870 JUTTILA

RNro 7:13 Mäki-Alhainen

Tutkimukset: Hjalmar Appelgren 1886, Julius Ailio ja Sakari Pälsi 1924 sekä Jouko Voionmaa 1935-36, tarkastuksia. Näistä tarkastuksista ei ole varsinaisia kertomuksia, mutta niiden tulokset ilmenevät jäljempänä luetelluista lähteistä.

Löydöt: -

Laurinkallion linnavuori sijaitsee Tuuloksen kirkolta 2,5 km luoteeseen, Pyhäjärven itäpään pohjoiskulmassa. Linnavuori on luode-kaakko -suuntainen, n. 300 x 150 m:n laajuinen mäki, jonka rinteet ovat suurimmaksi osaksi hyvin jyrkät. Mäen luoteispäässä on jäännöksiä varustuksista. Kävin paikalla inventoinnissa 26.5.1983. Verrattuna muinaislinnasta otettuihin vanhoihin valokuviin, kallio on nykyisin paljon enemmän puiden ja pensaiden peitossa kuin ennen. Edellä mainitut varustuksen jäännökset (kivivallit) ovat edelleen jäljellä samoilla paikoilla kuin ne on merkitty vanhoihin karttoihin (ks. lähteitä). Etu-Laurilan tilan emäntä kertoi, että hänen elinaikanaan, arvatenkin n. 40-50 viime vuoden aikana, kivivalli on madaltunut paljon. Tämä saattaa tarkoittaa osin, että kiviä on heitelty vallista pois, osin että valli on sammaloitunut ja peittynyt kasvillisuuteen. Valli vaikutti kuitenkin melko "levällään" olevalta. Siinä ei kuitenkaan näkynyt sellaisia jälkiä, että sitä olisi aivan viime aikoina pengottu.

- Lähteitä: 1) Reinholmin kokoelmat museoviraston kirjastossa. Kansion "H.A. Reinholm. 4,5. Finlands Fornborgar: Plan och förteckningar" vihkon n:o 5 "Finlands Fornborgar. Förteckningar" s. 17 ja 58.
- 2) C.A. Gottlund. Antiquariska Samlingar I. S. 213, 268. Kansio museoviraston kirjastossa.
- 3) C.A. Gottlund. Antiquariska Anteckningar I. Nylands och Tavastehus län. S. 351. Kansio museoviraston kirjastossa.
- 4) Hjalmar Appelgrenin kesämuistiinpanot, s. 177. Muistikirja kansiossa "Hj. Appelgrenin kertomuksia tutkimusmatkoilta Suomessa 1885-1888" esihist. toimiston arkistossa.
- 5) Hjalmar Appelgrenin kesämatkamuistiinpanot vuodelta 1886, vihko 3, s. 82-85. Vihkot 1-4 "Kertomus muinaistieteellisestä tutkimusretkestä Länsisuomessa ja Hämeessä suvella 1886" kansiossa "Hj. Appelgrenin kertomuksia tutkimusmatkoilta Suomessa 1886-1888" esihist. toimiston arkistossa.
- 6) Hjalmar Appelgrenin kesämatkamuistiinpanojen muistikirja, lehti 28, kansiossa "Hj. Appelgrenin kertomuksia tutkimusmatkoilta Suomessa 1885-1888" esihist. toimiston arkistossa.
- 7) A.O. Heikelin kartta kesällä 1897 esihist. toimiston arkistossa.
- 8) Em. karttaa liittyen Heikelin kertomus "Till Arkeologiska Kommissionen" kansiossa "Vanhoja matkapäiväkirjoja" esihist. toimiston arkistossa.
- 9) Julius Ailion valokuvia vuodelta 1928 ja ilmavalokuva vuodelta 1947 esihist. toimiston top. arkistossa.
- 10) Jouko Voionmaa. Hämeen muinaislinnoja. Kertomus tutkimuksista, jotka Jouko Voionmaa suoritti kesinä 1935 ja 1936 Suomen Muinaismuistoyhdistyksen stipendiaattina. Esihist. toimiston arkistossa. N:o 61 s:lla 63-65.
- 11) Oiva Keskitalo. Hauhon, Luopioisten ja Tuuloksen esihistoria. Oikovedos vuodelta 1959 museoviraston kirjastossa. Liuska 34.
- 12) Lauri Pohjakallio. Suomen, erikoisesti Lounais-Suomen muinaislinnoista. Laudaturtyö Helsingin yliopiston arkeologian laitoksella. S. 26 ja 57.

- 13) Tuuloksen kiinteät esihistorialliset muinaisjäännökset. N:o 1. Luettelo kansiossa "Kanta-Hämeen seutukaavaliitto. Muinaisjäännösluetteloita" esihist. toimiston arkistossa.
- 14) Axel Heikel. Kertomus muinaisjäännöksistä Hauhon kihlakunnassa. Bidrag till kännedom af Finlands natur och folk, utgifna af Finska Vetenskaps-Societen. Tjugonionde Häftet. Helsingfors 1878. N:o IV s:lla 45.
- 15) Hjalmar Appelgren. Suomen muinaislinnat. Tutkimus vertailevan muinaistieteen alalla. SMYA XII. Helsingissä 1891. N:o 50 s:lla 27-28.
- 16) Julius Ailio. Tuuloksen muinaislinnat. Suomen Museo XXXI, 1924. Helsinki 1924. S. 32, 36-38.

Valokuvat: kuvat 4 (F 58772-74), 4 (F 58775-77) ja 6 (F 58778-80)

Diat: 7708-10

Ks. peruskartta s. 55

- Lisäyksiä:

TUULOS 19

Peruskartta 2134 02 Tuulos

x = 6783 68

y = 541 18

z = n. 92

(= Taka-Laurilan päärakennuksen koor-
dinaatit)

Kylä: Juttila

Löytöpaikka: Laurila

- rautakautinen löytöpaikka, luokka II

Maanomistaja 1983: Raimo Niura, 14870 JUTTILA

RNro 2:29 Taka-Laurila

Tutkimukset: -

Löydöt: Ei tallessa, putkikirves(?), miekka ja pronssiesineitä.

Heikel kirjoittaa alla mainitussa teoksessaan: "Niin kerrottiin että jonkun kiven alta Laurin talon vieressä olisi monta aikaa sitten löydetty sekä lehmän kellon tapainen esine (ehkä keltti?) että miekka ynnä muita kapineita messingistä (pronssista?), joista tehtiin muita kaluja, mitkä eivät enää olleet tallella."

Peruskartalla on nykyisin kaksi Laurilaa, Etu-Laurila ja Taka-Laurila Kävin ensin mainitussa 26.5.1983 tiedustelemassa, kumpiko paikoista olisi ollut itse Laurila 1870-luvulla. Talon emäntä sanoi nykyisen Taka-Laurilan olleen alkuperäisen Laurilan tilan. Esineet lienee siis löydetty jostain Taka-Laurilan pihapiiristä. Paikka sijaitsee aivan Laurinkallion linnavuoren eteläpuolella ja Haaksivalkamasta 150 m koilliseen.

Lähteitä: Axel Heikel. Kertomus muinaisjännöksistä Hauhon kihlakunnassa. Bidrag till kännedom af Finlands natur och folk utgifna af Finska Vetenskaps- Societen. Tjugonionde Häftet. Helsingfors 1878. S. 69.

Valokuvat: Kuva 4 (F 58772-74)

Diat: 7708

Ks. peruskartta s. 55

- Lisäyksiä:

TUULOS 20

Peruskartta 2134 02 Tuulos

x = 6783 46-59

y = 540 82-91

z = 85

(= arvioidun löytöpaikan koordinaatit)

Kylä: Juttila

Löytöpaikka: Haaksivalkama 1

- rautakautinen kalmisto, luokka II

Maanomistaja 1983: Alue on Toivaalan ja Sairialan kylien yhteismaata.

Tutkimukset: -

Löydöt: KM 708 kaksiteräinen miekka, kaksi rautakirvestä, keihäänkärki, harppuunanterä, kaksi miekanpontta sekä luita. Löytöpaikasta ja löytäjistä lukee esihist. toimiston pääluettelossa: "funna, såsom det tyckes efter Pyhäjärvi sjös fällning... i sanden vid Pyhäjärvi sjö af bondesönerna Johan Gustaf och Adolf Johansson Laurila i Juttila by". Koulumestari Henrik Selinin Suomalaisen Kirjallisuuden Seuralle 1852 toimittamia esineitä. (Luetteloitu esihist. toimiston pääluetteloon 1868.) Huom! Osa esineistä lienee löydetty läheisestä Karhunpäänmäestä, mutta tarkalleen ei tiedetä mitkä, ks. TUULOS 22.

KM 720 keihäänkärkiä 3 kpl. Löytöpaikasta on mainita: ", funna i Pyhäjärvi sjö inom Tuulos kapell och insända af skolmästaren H. Selin till F.L.S. 1854 3/5,". (Luetteloitu esihist. toimiston pääluetteloon 1868). Mitä ilmeisimmin nämä esineet, kuten KM 708:llakin luetteloidut, ovat löydetty samasta paikasta, Haaksivalkamasta. Huom. Osa esineistä lienee löydetty läheisestä Karhunpään mäestä, mutta tarkalleen ei tiedetä mitkä, ks. TUULOS 22.

KM 1869:81 rautamiekka, joka on löydetty Haaksivalkamasta. A.O. Heikelin marraskuun 6. p:nä 1877 Hauhon kihlakunnasta tuomia esineitä. Huom! Tämä lienee juuri se miekka, joka mainitaan lähteessä n:o 4 (s. 351).

Ei tallessa, pronssiesineitä, rautaesineitä, keihäänkärkiä,

miekkoja, hopeaesineitä ja helmiä. Edellä oleva luettelo on koottu jäljempänä luetelluista lähteistä, n:ot 3, 4 ja 7, sekä pääluettelosta KM 708:n löytötiedoista. On erittäin mahdollista, jopa todennäköistäkin, että näissä tiedoissa on ainakin osittain kyse keskenään samoista esineistä ja osittain jopa sellaisista, jotka on toimitettu museoon. Lähteiden n:o 3 ja 4 tietojen välillä on ajallisesti eroa vain pari vuotta, n:o 7:n tiedot ovat puolestaan n:o 3:a 25 vuotta varhaisempia. Asian selvittäminen on jälkeempäin kuitenkin mahdotonta.

Haaksivalkama -nimeä ei ole peruskartalla. Sen sijaan se on merkitty jäljempänä lähteeksi ilmoitettuun A.O. Heikelin karttaan. Peruskarttakopiolle paikka on merkitty tämän mukaisesti. Heikelinkään kartasta ei käy ilmi tarkka löytöpaikka. Kartasta saa kuitenkin sen käsityksen, että Haaksivalkama on tarkoittanut vain osaa Pyhäjärven itäperukasta, sen keskikohdan eteläpuolella olevaa aluetta. Sen sijaan Hjalmar Appelgrenin Suomen muinaislinnoja käsittelevässä teoksessa olevaan karttaan nimi Haaksivalkama on merkitty saman järven pohjoiskulmaukseen. Kävin inventoinnissa 26.5.1983 tiedustelemassa asiaa läheisestä Etu-Laurilan talosta, jossa emäntä muisteli Haaksivalkaman tarkoittavan sitä aluetta, mihin Heikelin karttakin viittaa. Luullakseni se ei ole tarkoittanut sentään koko järven itäperukkaa. Kuten edellä on käynyt ilmi jo, esineitä on löydetty rantahiekasta, kun vesi on ollut poikkeuksellisen alhaalla. On mahdotonta sanoa, millä kohtaa löytöpaikka on nykyisin tässä suhteessa; tarkastelin lahdenperukkaa inventoinnissa 26.5.1982, mutta tuloksetta. Ranta on hyvin alavaa ja se on tiheän lepikon ja kaislikon peitossa, joten aivan ranta-alueen tarkastus ei ollut mahdollista. Rantapellon tarkastus kävi päinsä, se oli mulloksella, mutta siinä en havainnut mitään mainittavaa. Mikäli ranta-alueelle joskus aiotaan rakentaa jotakin, paikalla olisi suoritettava vähintään tarkastus ennen sitä.

- Lähteitä: 1) Hjalmar Appelgrenin kesämatkamuistiinpanoja muistikirja, lehti 28, kansiossa "Hj. Appelgrenin kertomuksia tutkimusmatkoilta Suomessa 1885-1888" esihist. toimiston arkistossa.
- 2) A.O. Heikelin kartta kesältä 1897 esihist. toimiston top-arkistossa.

- 3) J.R. Aspelin. Suomalais-ugrilaisen muinaistutkimnon alkeita. Helsingissä 1875. S. 351 ja saman sivun alaviite 3.
- 4) Axel Heikel. Kertomus muinaisjäännöksistä Hauhon kihlakunnassa. Bidrag till kännedom af Finlands natur och folk, utgifna af Finska Vetenskaps-Societen. Tjugonionde Häftet. Helsingfors 1878. S. 66. 68-71, 73, 74, 116, 117.
- 5) Hjalmar Appelgren. Suomen muinaislinnat. Tutkimus vertailevan muinaistieteen alalta. SMYA XII. Helsingissä 1891. S. 27.
- 6) Julius Ailio. Tuuloksen muinaislinnat. Suomen Museo XXXI, 1924. Helsinki 1924. S. 32.
- 7) Martti Rapola. Hämeen heimo esi-isiensä peritöä tallettamassa. Hämeenmaa III. Hämeenlinna 1933. S. 91.
- 8) Oiva Keskitalo. Hauhon, Luopioisten ja Tuuloksen esihistoria. Oikovedos vuodelta 1959 museoviraston kirjastossa. Liuskat 23-25, 31.

Valokuvat: Kuva 7 (F 58781-82)

Diat: 7711, 7717

Ks. peruskatta s. 55

- Lisäyksiä:

TUULOS 21

Peruskartta 2134 02 Tuulos

x = 6783 46-59

y = 540 82-91

z = 85

(= oletetun löytöpaikan koordinaatit)

Kylä: Juttila

Löytöpaikka: Haaksivalkama 2

- rautakautinen löytöpaikka, luokka II

Maanomistaja 1983: Alue on Toivaalan ja Sairialan kylien yhteismaata.

Tutkimukset: -

Löydöt: KM 1869:62 tuluskivi, joka on löydetty Haaksivalkama -nimisestä paikasta Pyhäjärven rannalla. A.O. Heikelin marraskuun 6 p:nä 1877 Hauhon kihlakunnasta tuomia esineitä.

Esineen löytöpaikka on todennäköisesti samoilla tienoin kuin muidenkin Haaksivalkamasta löydettyjen esineiden, mutta tässä yhteydessä tuluskivi on erotettu omaksi kohteekseen, koska esine ei kaiketikaan kuulu ajallisesti tai muutenkaan yhteen muiden löytöjen kanssa. Nähdäkseni on todennäköistä, että tuluskivi on vain sattumalta joutunut samalle löytöpaikalle. Lisäksi ei ole varmaa, että löytöpaikat ovat täsmälleen samalla paikalla, nehan ovat saattaneet olla vain lähellä toisiaan, mutta saaneet molemmat saman nimen.

Lähteitä: Axel Heikel. Kertomus muinaisjännöksistä Hauhon kihlakunnassa. Bidrag till kännedom af Finlands natur och folk utgifna af Finska Vetenskaps-Societen. Tjugonionde Häftet. Helsingfors 1878. N:o 104, s. 56.

Valokuvat: kuva 7 (F 58781-82)

Diat: 7711, 7717

Ks. peruskartta s. 55

- Lisäyksiä:

TUULOS 22

Peruskartta 2134 02 Tuulos

x = 6783 28-32

y = 540 52-86

z = n. 95-104

(= oletetun löytöalueen koordinaatit)

Kylä: JutilaLöytöpaikka: Karhunpäänmäki

- rautakautinen löytöpaikka, Luokka II

Tutkimukset: Anna-Liisa Hirviluoto 1967, tarkastus

Löydöt: Osa KM 708:lla ja 720:lla luetteloiduista esineistä, "sotakaluja", jotka on löydetty Hauholle vievää maantietä oikaistaessa Karhunpään mäessä. Esineet on lähettänyt koulumestari Henrik Selin Suomalaisen Kirjallisuuden Seuralle, mutta hän ei kyennyt muistamaan, mitkä esineistä on löydetty Karhunpään mäestä ja mitkä Haaksivalkamasta, josta on löydetty loput ko. numeroilla luetteloiduista esineistä (ks. TUULOS 20).

Yllä olevat tiedot ovat Axel Heikelin jäljempänä mainitusta teoksesta. Siitä päätellen, että Karhunpäänmäen löytöjä sanotaan "sotakaluiksi", ne lienevät olleet joko keihäänkärkiä tai miekkoja, mutta kuten edellä on käynyt ilmi, esineitä ei pystytä varmuudella identifioimaan. Myöskään tarkka löytöpaikka ei ole tiedossa, mutta olettaisin sen olevan lähes 0,5 km:n pituisen tieosuuden varrella, Haaksivalkamasta koilliseen, etelään tai lounaaseen. Tämän tieosuuden länsipään pohjoispuolella on peruskartalla Karhunpään talo. Lisäksi Heikel kirjoittaa Haaksivalkaman olevan Laurinkallion ja Karhunpäänmäen välillä. Mikäli esim. tietä tullaan joskus levantämään kyseisellä osuudella, olisi tärkeää ottaa ensin selville, missä löytöpaikka on. Anna-Liisa Hirviluoto tarkasti Karhunpäänmäen aluetta 1967, mutta ei havainnut mitään muinaisjäännökseen viittaavaa.

Lähteitä: 1) Axel Heikel. Kertomus muinaisjäännöksistä Hauhon kihlakunnassa. Bidrag till kännedom af Finlands natur och folk, utgifna af Finska Vetenskaps-Societen. Tjugonionde Häftet. Helsingfors 1878. S. 69.

- 2) Oiva Keskitalo. Hauhon, Luopioisten ja Tuuloksen esihistoria. Oikovedos vuodelta 1959 museoviraston kirjastossa. Liuska 23.

Ks. peruskartta s. 55

- Lisäyksiä:

TUULOS 23

Peruskartat 2134 02 Tuulos ruudut
6783/540, 6784/540 ja 6785/540 sekä
2132 11 Hauho ruudut 6783/539 ja
6785/539 (= Pyhäjärven ranta Tuulok-
sen alueella)

Kylä: Jutila

Löytöpaikka: Pyhäjärven ranta

- rautakautinen löytöpaikka, luokka III

Tutkimukset: -

Löydöt: KM 1869:63 tuluskivi, joka on löydetty Pyhäjärvestä kävel-
lessä. A.O. Heikelin marraskuun 6 p:nä 1877 Hauhon kihla-
kunnasta tuomia esineitä.

Löytöpaikkaa ei voida määrittää tarkemmin kuin jonnekin Pyhäjärven
rannalle.

Lähteitä: Axel Heikel. Kertomus muinaisjäänöksistä Hauhon kihlakun-
nassa. Bidrag till kännedom af Finlands natur och folk
utgifna af Finska Vetenskaps-Societen. Tjugonionde Häftet.
Helsingfors 1878. N:o 105, s. 56.

- Lisäyksiä:

TUULOS 24

Peruskartat 2134 02 Tuulos ruudut
6783/540, 6784/540 ja 6785/540 sekä
2132 11 Hauho ruudut 6783/539 ja
6785/539 (= Pyhäjärven ranta Tuulok-
sen alueella)

Kylä: Juttila

Löytöpaikka: Pyhäjärven ranta

- kivikautinen löytöpaikka, luokka III

Tutkimukset: -

Löydöt: KM 2424 reikäkivi, joka on löydetty Pyhäjärven rannalta.

Lahjoittanut Yläskartanon kruununpuustellin vartija Mauri
Tigerstedt. SMY 7.5.1886.

Löytöpaikkaa ei voida määritellä siis tarkemmin kuin jonnekin Pyhä-
järven rannalle Tuuloksen puolella.

- Lisäyksiä:

TUULOS 25

Peruskartta 2134 02 Tuulos

x = 6784 78

y = 541 35

z = n. 90

(= löytöpaikan koordinaatit)

Kylä: Juttila

Löytöpaikka: Urpanen

- kivikautinen löytöpaikka, luokka II

Tutkimukset: -

Löydöt: KM 20356 pieni oikotaltta, jonka on löytänyt postinhoitaja Marja Liukkonen (os. 14870 Juttila) Tuuloksen Juttilan Urpanen tilan (RNro 12:8), om. Elma Liukkonen, maalta perunannoston yhteydessä. Esineen on lähettänyt Mikko Liukkonen (os. 14870 Juttila) Kansallimuseon kokoelmiin.
Diar. 22.11.1978.

Esihistorian toimiston pääluettelo on merkitty löytöpaikan koordinaatit, mutta ne ovat virheelliset: oikea löytöpaikka on yllä olevien koordinaattien osoittamassa paikassa, virheellisten koordinaattien paikasta n. yksi km länteen. Oikean löytöpaikan sain tietää inventoinnissa 25.5.1983. Oikea löytöpaikka neuvottiin Urpanen talossa sekä aivan löytöpaikan luoteispuolella olevassa talossa, jota ei ole peruskartalla. Löytöpaikka on Urpanen päärakennuksesta 800 m länteen. Löytöpaikalla olevan perunamaan maaperä oli multa, löytöjä ei ollut näkyvissä. Peruskartasta ja maastosta päätellen paikalle on joskus ulottunut vajaan kilometrin mittainen lahti idästä, Lehejärvestä. Vedenpinta on tällöin ollut n. kuusi metriä nykyistä korkeammalla.

Ks. peruskartta s. 55

- Lisäksi:

TUULOS 26

Peruskartta 2134 02 Tuulos

x = 6785 80-88

y = 541 23-30

z = n. 90

(= löytöalueen koordinaatit)

Kylä: JuttilaLöytöpaikka: Rauniomäki 1

- kivikautinen asuinpaikka, luokka II

Maanomistaja 1983: Jyrki Roine, 14870 JUTTILA

RNro 4:61 Suoma

Löydöt: KM 22186:1-3 hiotun kiviesineen pala, kvartsi-iskoksia 12 kpl ja palanutta luuta 2 kpl, jotka löytyivät inventoinnissa 25.5.1983. Löytöpaikka sijaitsee hiekkaperäisellä pellolla pienen Leheejärven länsipäästä 80-100 m luoteeseen. Alueen nimi on peruskartalla Rauniomäki.

Löytöalueella oli löydöksiä kolmessa kohdassa, n. 20-30 m:n päässä toisistaan (ks. peruskarttakopiota). Lounaisimmasta kohdasta löytyi vain yksi iskos, keskimmäiseltä kaksi, loput löydöt olivat koillisimmas-
sa kohdassa. Viimeksi mainitun kohdan lounaispuolella oli matala not-
kelma, jossa maaperä oli savea ja jossa ei ollut löytöjä. Vesi lienee
tässä kohdassa ollut hieman ylempänä kuin muualla. Löytöalueelta
pelto laskee kohti Leheejärveä melko jyrkästi; tässäkin maaperä oli
hiekkaa, mutta siitä ei ollut löytöjä. Kaikki löydöt olivat rinte-
en loivahkolla yläosalla tai tasaisella kohdalla rinte-
en yläpuolella.

Valokuvat: kuva 8 (F 58789-94) sekä F 58783 ja (F 58784-88)
/ kuva 10

Diat: 7712-15

Ks. peruskarttakopiota s. 55

- Lisäyksiä:

TUULOS 27

Peruskartta 2134 02 Tuulos

x = 6785 96 - 6786 03

y = 541 27-32

z = n. 90

(= löytöalueen koordinaatit)

Kylä: Juttila

Löytöpaikka: Rauniomäki 2

- kivikautinen asuinpaikka, luokka II

Maanomistaja 1983: Jyrki Roine, 14870 JUTTILA

RNro 4:61 Suoma

Löydöt: KM 22187:1-2 kvartsikaavin ja kvartsi-iskoksia 4 kpl, jotka löytyivät inventoinnissa 26.5.1983. Löytöpaikka on hiekkaperäisellä pellolla pienen Leheejärven länsipäästä n. 130 m luoteeseen. Alueen nimi on peruskartalla Rauniomäki.

Löytöpaikan kohdalla maa laskee aivan loivasti kohti Leheejärveä. Heti löytöpaikan pohjoispuolella, pienessä metsikössä, on hiekkakuoppa, jonka reunoja tarkastaessani en havainnut löytöjä. Hiekkakuoppa on kuitenkin niin lähellä löytöaluetta, että on arveluttavaa sallia siitä hiekanotto edelleenkin. Rauniomäki 1:n kivikautinen asuinpaikka sijaitsee kyseiseltä paikalta n. 100 m etelään. Välillä ei ollut löytöjä, mutta on mahdollista, että molemmat paikat ovat yhtä yhtenäistä aluetta. Tämän seikan selvitys vaatisi mahdollisesti jopa koekäivauksen.

Valokuvat: kuva 9 (F 58769, 58795-97).

Diat: 7716

Ks. peruskartta s. 55

- Lisäyksiä:

TUULOS 28

Peruskartta 2134 02 Tuulos

x = 6787 50

y = 542 14

z = 95

(= päärakennuksen koordinaatit)

Kylä: Juttila

Löytöpaikka: Hakkula

- rautakautinen löytöpaikka, luokka III

Tutkimukset: -

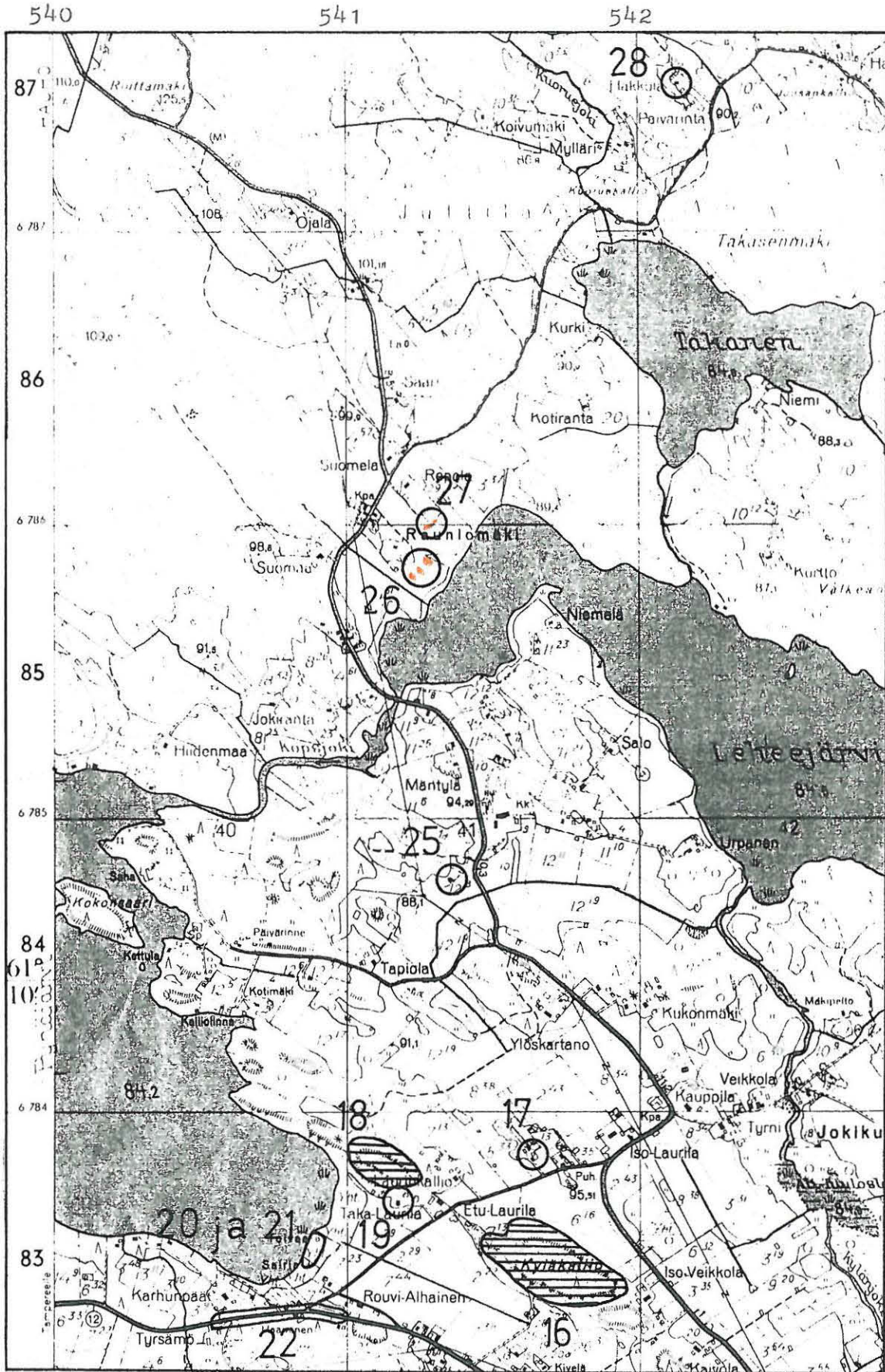
Löydöt: KM 3452:2 yksiteräinen rautamiekka, joka on löydetty 1872 Hakkulan torpan pellostä, Toivaniemen maalta. Lahjoittanut Hist. museolle taiteilija Hj. Munsterhjelm. Esineen toi A.O. Heikel virkamatkaltaan kesällä 1897.

Hakkulan tila, ent. Hakkulan torppa, sijaitsee Tuuloksen kirkolta lähes 5,5 km liki pohjoiseen; lähin järvi on hyvin pieni Kuoruejärvi päärakennuksesta 300 m luoteeseen. Kävin tilalla inventoinnissa 26.5.1983, jolloin en tavannut siellä ketään, jolta olisin voinut kysyä mahdollisia tietoja esineen löytöpaikasta. On kyllä hyvin todennäköistä, että löytöä ei kukaan muista enää löytöajan ammoisuuden vuoksi. Tarkastelin talon ympärillä olevia peltoja, mutta tuloksetta.

Lähteitä: Oiva Keskitalo. Hauhon, Luopioisten ja Tuuloksen esihistoria. Oikovedos (1959) museoviraston kirjastossa. Liuskat 31, 32.

Ks. peruskartta s. 55

- Lisäyksiä:



Ote peruskartasta 2134 02 Tuulos 1:20 000 (1965)

TUULOS 29

Peruskartta 2132 11 Hauho osat C ja D,
2134 02 Tuulos osat A ja B sekä
2134 03 Kuohijärvi osa A (=Juttilan
kylä peruskartoilla)

Kylä: Jutila(?)

Löytöpaikka: ?

- kivikautinen löytö, luokka III

Tutkimukset: -

Löydöt: KM 1869:47 oikokirves, jonka löytöpaikka on tuntematon. Ostettu Alhaisesta Juttilan kylässä. Heikelin 6.11.1877 tuomia esineitä.

Löytöpaikkaa ei siis tiedetä, mutta se voi olla tietysti jossakin Juttilan kylässä, koska esine on saatu täältä.

Lähteitä: Axel Heikel. Kertomus muinaisjäänöksistä Hauhon kihlakunnassa. Bidrag till kännedom af Finlands natur och folk utgifna af Finska Vetenskaps-Societen. Tjugonionde Häftet. Helsingfors 1878. N:o 36, s. 52.

Lisäyksiä: -

TUULOS 30

Peruskartat 2132 11 Hauho osat
C ja D, 2134 02 Tuulos osat A ja
B sekä 2134 03 Kuohijärvi osa A
(= Juttilan kylä peruskartoilla)

Kylä: Juttila(?)

Löytöpaikka: ?

- kivikautinen löytö, luokka III

Tutkimukset: -

Löydöt: KM 6559:8 oikokirves. Esine on saatu Juttilan kylästä Miina
Kastepohjalta, joka oli perinyt sen n. 25 vuotta aiemmin
äidiltään, joka oli käyttänyt esinettä taikakaluna. Ks. verifi-
kaateissa olevaa selostusta esineen käytöstä taikakaluna.
Kerääjä Mikael Salmisen tuomia esineitä, lunastettu 31.1.1914
40 Smk:lla. Huom! Esihist. osaston kokouksessa 19.9.1957
esine on päätetty deponoida Tuuloksen museolle.

Esineen löytöpaikasta ei ole siis mitään tietoja, eikä sen selvittämi-
nen ole enää mahdollista. On tietenkin mahdollista, että löytöpaikka
on jossakin Juttilan kylässä, josta esine on saatu. Tämä ei ole kui-
tenkaan varmaa.

- Lisäyksiä:

TUULOS 31

Peruskartta -

Kylä: ?

Löytöpaikka: ?

- kivekautinen löytö, luokka III

Tutkimukset: -

Löydöt: Hämeen Museo 61A:92 reikäkivi. Saatu Tuuloksesta. Löytöpaikasta ei ole tietoja, mutta esihist. toimiston lappuluettelossa mainitaan nimi Efraim Nieminen, hän on ehkä löytänyt esineen tai toimittanut sen museoon. Lisäksi on maininta "Aks. Nikula?".

- Lisäyksiä:

PAIKKOJA, JOTKA EIVÄT OLE MUINAISJÄÄNNÖKSIÄ, MUTTA JOISTA ON TIETOJA
ESIHISTORIAN TOIMISTON ARKISTOSSA TAI ARKEOLOGISESSA KIRJALLISUUDESSA

- Ryömänlinna -niminen paikka Toivonniemen tilan maalla Juttilan kylässä. Pidetty joskus muinaislinnana, mutta ei ole tällainen. Paikalla on kyllä rautakautinen kalmistoalue (ks. TUULOS 12-13).
- Kituruven linna. Luontainen mäki Suolijärven itärannalla Toivaalan kylässä, jota on pidetty joskus muinaislinnana.
- Linnamäki -niminen luontainen mäki Hämeenlinnan-Lammin ja Syrjäntaan-Hauhon (vanhan) tien risteyksessä Syrjäntaan kylässä, jota on pidetty joskus mahdollisena muinaislinnana.
- Luonnonkivi Sairialan säterin metsässä Sairialan kylässä. Kivestä on R. Munsterhjelmin tiedonanto vuodelta 1886 top. arkistossa.

DIALUETTELO

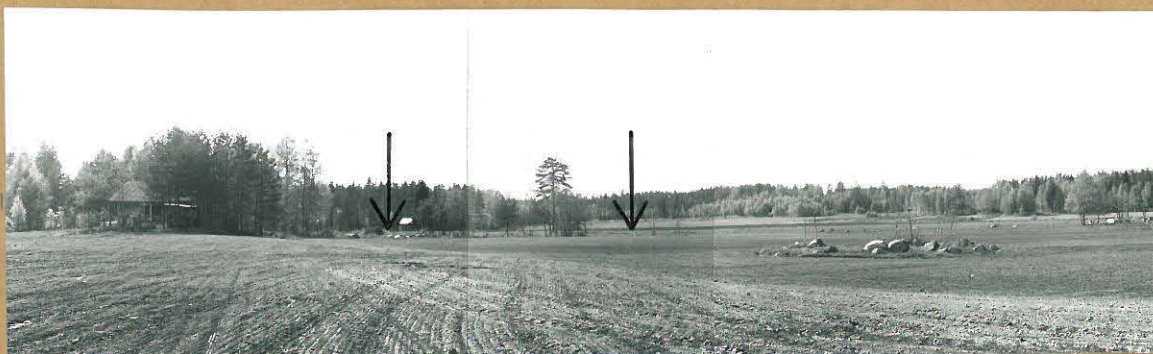
- 7704 TUULOS 1, Pohjoinen, Ojala. Vasarakirves KM 11604 ja nuorakeraamiset saviastianpalat KM 22184:1-3 kuvan keskikohdan alapuolella olevalta hiekkaperäiseltä, laakealta peltokumpareelta. Kuva idästä.
- 7705 TUULOS 1, ed. kuvan kohde kuvan keskellä oleva laakea peltokumpare. Kuva etelä-kaakosta.
- 7706 TUULOS 1, ed. kuvien kohde. Kuva kaakosta.
- 7707 TUULOS 7 ja 8. Sairiala, Eerola 1 ja 2. Kaksi rautakautista hautaröykkiötä. E 1 kuvassa oikealla, taaempana ja E 2 vasemmalla, etualalla. Kuva luoteesta.
- 7708 TUULOS 18 ja 19, Juttila, Laurinkallio ja Laurila. Laurilan rk. esineiden löytöpaikka kuvan keskellä, muinaislinnan edessä. Kuva etelästä.
- 7709 TUULOS 18, Juttila, Laurinkallio. Muinaislinnan luoteispäätä lounaasta kuvattuna. Kivivallia näkyvässä etualan kallion yläpuolella.
- 7710 TUULOS 18, ed. kuvan kohde. Muinaislinnan kivivalliin tehty kuoppa. Kuva pohjois-koillisesta, vallin suuntaisesti.
- 7711 TUULOS 20 ja 21, Juttila, Haaksivalkama 1 ja 2. Nuor. rk. kalmisto ja tuluskiven löytöpaikka rannassa, kuvan keskivaiheilla. Kuva koillisesta.
- 7712 TUULOS 26, Juttila, Rauniomäki 1. Kivik. as. paikkalöydöt KM 22186:1-3 kuvan keskellä, järven takana olevan peltorinteen yläosasta. Kuva etelästä.
- 7713 TUULOS 26, ed. kuvan kohde, myös järven takaa kuvattuna. Löytöalue kuvan keskellä, järven takana olevan peltorintaan yläosassa, Kuva etelä-lounaasta.
- 7714 TUULOS 26, ed. kuvan kohde. Kivik. as. paikka-alueen koillisoosa kuvan keskipisteestä vasemmalle, metsikön edessä. Kuva etelästä.
- 7715 TUULOS 26, ed. kuvan kohde. Kivik. as. paikka-alueen koillispuoli. Taustalla Leheejärvi. Kuva länsi-luoteesta.

- 7716 TUULOS 27, Juttila, Rauniomäki 2. Kivik. as. paikkalöydöt
KM 22187:1-2 kuvan vasemmalta puoliskolta, pellolta, metsikön
edestä. Kuva lounaasta.
- 7717 TUULOS 20 ja 21, Juttila, Haaksivalkama 1 ja 2. Nuoremman
rautakauden kalmisto ja tuluskivien löytöpaikka kuvan keskivai-
heilla, rannassa. Kuva Koillisesta.

NEGATIIVILUETTELO

- 58752-54 (Kuva 1). TUULOS 1, Pohjoinen, Ojala. Panoraama nuorake-
raamisesta asuinpaikasta, joka laakealla hiekkaperäisellä
peltokumpareella panoraaman keskivaiheilla. Kuva idästä.
- 58755-58 TUULOS 1, panoraama ed. kuvan asuinpaikasta. Kuva kaakosta.
- 58759-62 (Kuva 2). TUULOS 1, panoraama ed. kuvien asuinpaikasta,
likimain samasta paikasta kuin 58755-58.
- 58763-68 TUULOS 1, panoraama ed. kuvien asuinpaikasta, likimain sa-
masta paikasta kuin 58755-58 ja 58759-62.
- 58769 (Kuvassa 9, osa panoraamaa). TUULOS 27, Juttila, Raunio-
mäki 2. Kivikautinen asuinpaikka. Löytöalue ko. negan kes-
kellä, pellolla metsikön edessä. Kuva lounaasta.
- 58770-71 (Kuva 3). TUULOS 7 ja 8, Sairiala, Eerola 1 ja 2. Panoraama
rautakautisista hautaröykkiöistä. E 1 panoraaman oik. puo-
liskolla, E 2 vas. puoliskolla. Kuva luoteesta.
- 58772-74 (Kuva 4). TUULOS 18 ja 19, Juttila, Laurinkallion muinais-
linna ja tämän edessä, panoraaman keskellä, Laurilan rk.
esineiden löytöpaikka. Kuva etelä-lounaasta.
- 58775-77 (Kuva 5). TUULOS 18, Juttila, Laurinkallion muinaislinnan
luoteispäätä panoraamassa, jonka oikealla puoliskolla
kivivallia. Kuva kaakosta.
- 58778-80 (Kuva 6). TUULOS 18, Laurinkallion muinaislinnan luoteis-
päätä panoraamassa. Kivivallia panoraaman oik. puoliskol-
la, etualan kallion yläpuolella. Kuva lounaasta.
- 58781-82 (Kuva 7). TUULOS 20 ja 21, Juttila, Haaksivalkama 1 ja 2.
Panoraama nuor. rk. kalmistosta ja tuluskiven löytöpai-
kasta, jotka järven rannassa, panoraaman vas. puoliskolla.
Kuva koillisesta.
- 58783 TUULOS 26, Juttila, Rauniomäki 1. Kivik. as. paikka järven
vastakkaisella rannalla, peltorinteen yläosassa, kuvan
keskivaiheilla. Kuva etelästä.

- 58784-88 (Kuva 10) TUULOS 26, panoraama ed. kuvan as. paikasta. Kuva otettu myös järven takaa kuten edellinenkin, mutta etelä-lounaasta.
- 58789-94 (Kuva 8). TUULOS 26, panoraama (josta puuttuu 58794) ed. kuvien as. paikasta. Kuva etelä-lounaasta.
- 58795-97 (Kuvassa 9, osa panoraamaa). TUULOS 27, Juttila, Raunio-
mäki 2. Kivik. as. paikan kaakkoispuolella olevaa maastoa.
Kuva lounaasta.

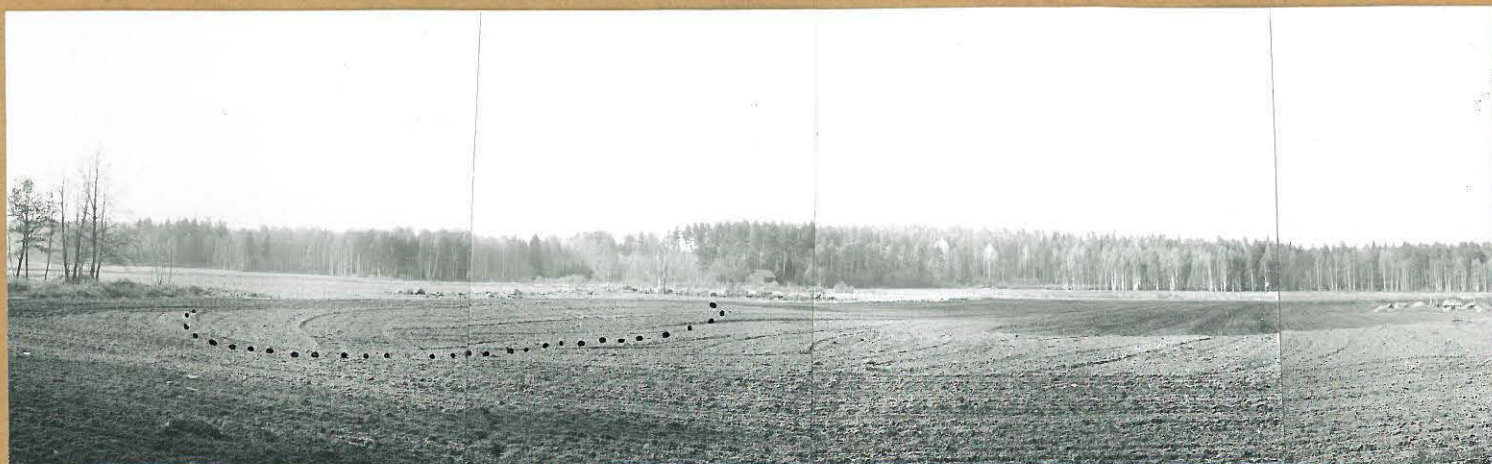


F 58752

F 58753

F 58754

1. TUULOS 1, POHJOINEN, OJALA. NUORAKERAAMINEN
ASUINPAIKKA LAAKEALLA, HIEKKAPERÄISELLÄ PEL-
TOKUMPAREELLA NUOLTEN VÄLILLÄ.
KUVA IDÄSTÄ.



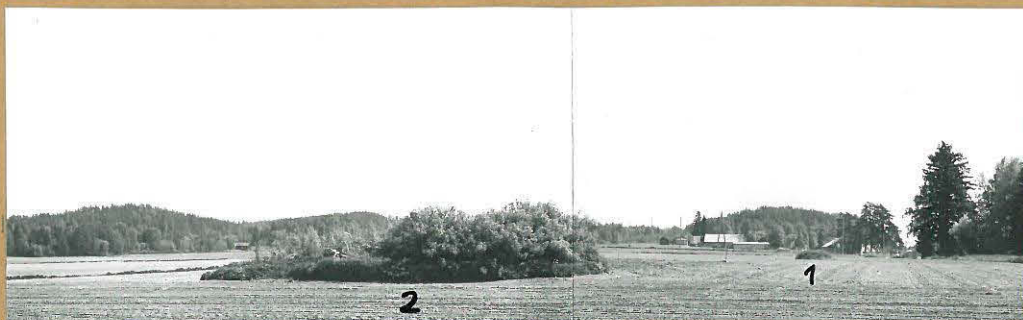
F 58759

F 58760

F 58761

F 58762

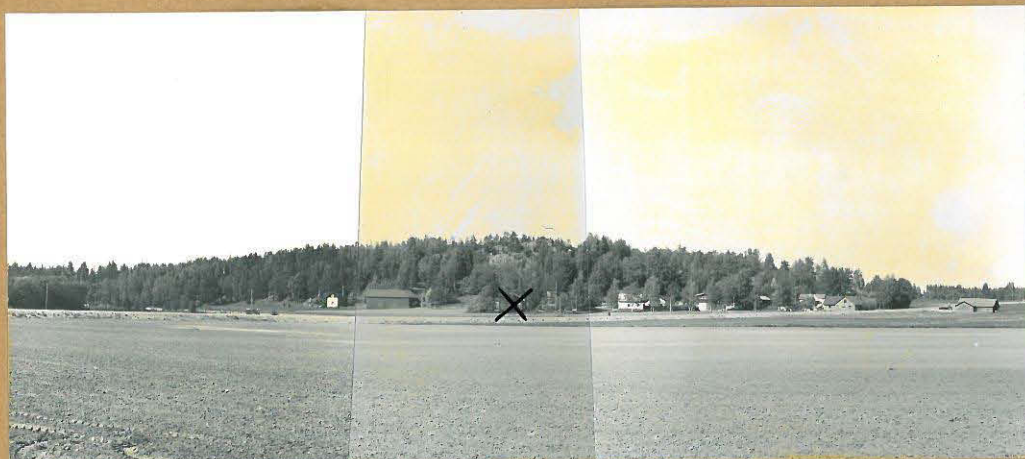
2. ED. KUVAN ASUINPAIKKA. LÖYTÖALUE PELTOKUMPAREELLA
RAJATTU PISTEVIIVALLA. KUVA KAAKOSTA.



F 58770

F 58771

3. TUULOS 7 JA 8, SAIRIALA, EEROLA 1 JA 2.
 KAKSI RAUTAKAUTISTA HAUTARÖYKKIÖTÄ.
 KUVA LUOTEESTA.

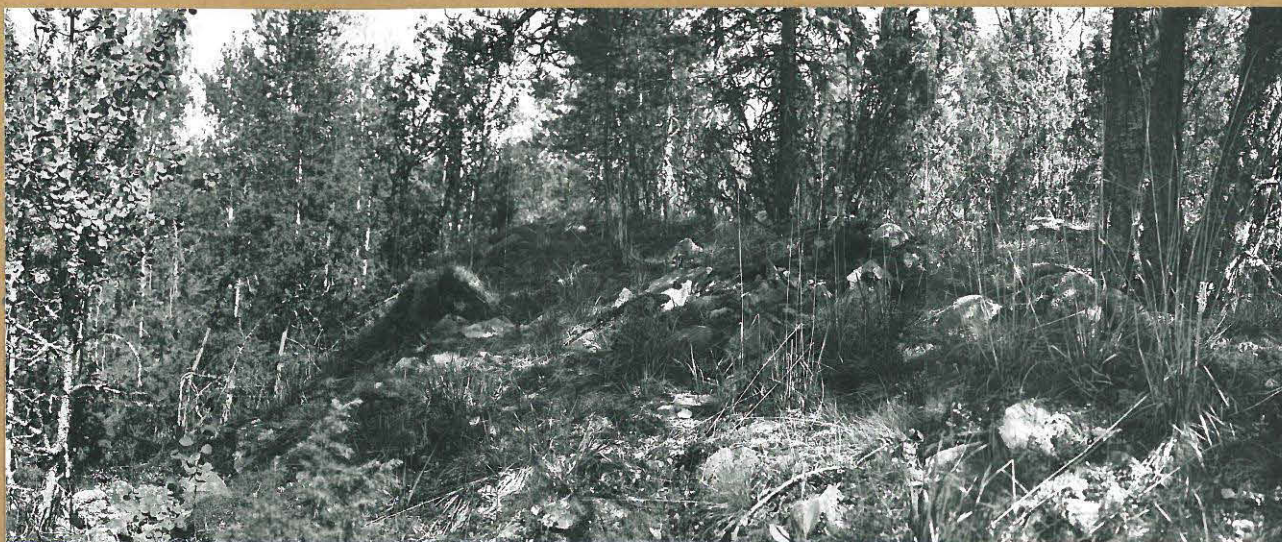


F 58774

F 58772

F 58773

4. TUULOS 18 JA 19, JUTTILA, LAURILAN
 KALLION MUINAISHINNA JA LAURILAN
 RK. LÖYTÖPAIKKA (X). JÄLKIMÄINEN
 MERKITTY TAKA-LAURILAN
 PÄÄRAKENNUKSEN KOHDALLE. KUVA
 ETELÄSTÄ.

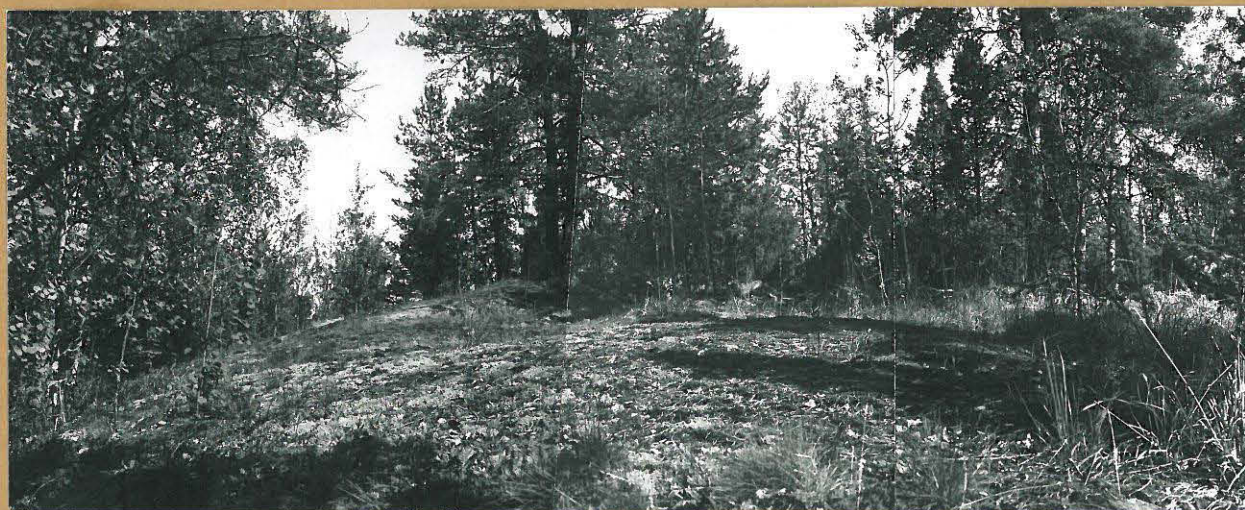


F 58775

F 58776

F 58777

5. TUULOS 18, JUTTILA, LAURINKALLIO. MUINAIS-
LINNAN LUOTEISPÄÄTÄ. KUVAN OIKEALLA PUO-
LISKOLLA KIVIVALLIA. KUVA KAAKOSTA.

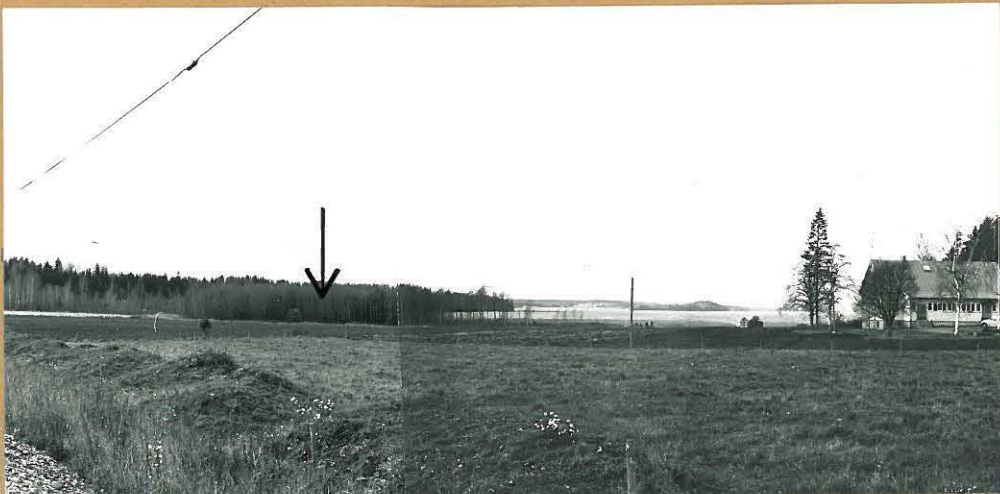


F 58778

F 58779

F 58780

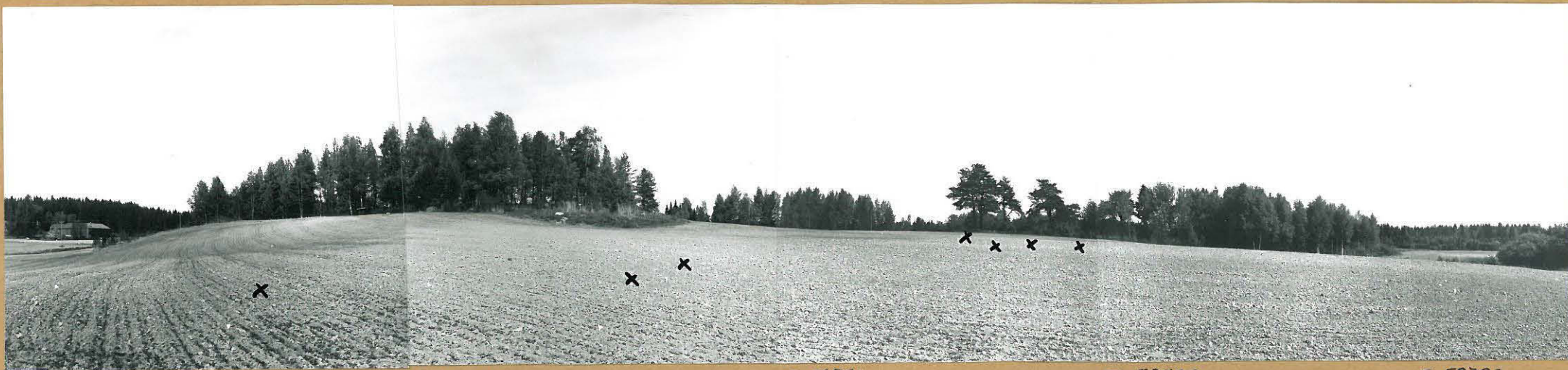
6. ED. KUVAN MUINAISLINNAN LUOTEISPÄÄTÄ.
KIVIVALLIA KUVAN OIKEALLA PUOLISKOLLA,
ETUALAN KALLION YLÄPUOLELLA, JOSSA SE KUL-
KEE LIKIMAIN VAAKASUORAAN. KUVA LOU-
NAASTA.



F 58781

F 58782

7. TUULOS 20 JA 21, JUTTILA, HAAKSI-
VALKAMA 1 JA 2. NUOR. RK. KAL-
MISTO JA TULUSKIVEN LÖYTÖ-
PAIKKA JÄRVEN RANNASSA, NUO-
LEN ALAPUOLELLA. KUVA KOIL-
LISESTÄ.



F 58789

F 58790

F 58791

F 58792

F 58793

8. TUULOS 26, JUTTILA, RAUNIOMÄKI 1. KIVIKAUTINEN ASUINPAIKKA.
LÖYTÖKOHDAT MERKITTY RUKSEILLA. KUVAN OIKEASSA LAIDASSA
PILKOTTAA LEHEEJÄRVI. KUVA ETELÄ-LOUNAASTA.



F 58769

F 58797

F 58796

F 58795

9. TUULOS 27, JUTTILA, RAUNIOMÄKI 2. KIVIKAUTINEN
ASUINPAIKKA. LÖYDÖT PELLOLTA METSIKÖN EDUS-
TALTA, NUOLTEN VÄLILTÄ. OIKEALLA NÄKY Y LE-
HEEJÄRVEÄ. KUVA LOUNAASTA.



F 58784-88

10. TUULOS 26, JUTTILA, RAUNIONMÄKI T. KIVIK. AS. P. PANO-
RAAMAN KESKELLÄ, JÄRVEN TOISELLA PUOLELLA NÄKYLLÄ
PELLOLLA. LÖYTÖKOHDAT MERKITTY RUKSEILLA (VRT.
KUVAAN 8). KUVA ETELÄ-LOUNAASTA.