

TUUPOVAARAN  
ARKEOLOGINEN INVENTOINTI

Muinaisilla poluilla hanke

Pohjois-Karjalan museo

Taisto Karjalainen 2004

1991. 1.  
Lp. Hammantsi. 2072  
Kuo kourutalalla 949,  
5, mm. p. 81-60. mm.  
L. 2.1. mm. pks., kou-  
runvuoli tasainen,  
silittämätön, toi-  
nen syyjä toista  
ohuempi. Samoin  
kuin N: 2. on tämä  
ase noussut maahan  
kanssa Hammantsin  
Laitamonjärvestä.  
[S. M. Y. m. Aikakaus-  
k. VII. siv. 43. ja seur.]  
P. Tiirosen Hammantsi-  
sin kuhl. keräämät.  
S. M. 4. 11. 79. [S. M.  
k. kahdeks. 1876-85. siv.  
373.]

Kalant  
2.5.2005  
Oskari L.

## Sisällysluettelo

<b>1. Johdanto</b>	<b>1</b>
<b>1.1. Muinaisilla poluilla hanke</b>	<b>1</b>
<b>1.2. Tuupovaaran inventoinnin lähtökohdat</b>	<b>2</b>
<b>1.3. Aiemmat tutkimukset</b>	<b>2</b>
<b>2. Alueen luonne</b>	<b>3</b>
Maaperäkartta	5
Kartta Saimaan järvialueen kallistumisesta	6
<b>3. Aiemmin tunnetut kiinteät muinaisjäännökset</b>	<b>7</b>
Kovero	7
Kovero posti	8
Savilahti Suvensaari	9
Öllölä Pörtsämö	10
Öllölä Öllölänniemi	11
Saaroinen Korpijärvi	12
Saaroinen Saaroisranta	13
Konnunniemi Tuupala	14
Kirkkopelto 2	15
Kovero Kirkkopelto	16
Konnunniemi Surusärkkä	19
<b>4. Uudet kohteet</b>	<b>20</b>
Pesolansuo	20
Savilahti	21
Kuikkalampi	22
Sankajanpuro	23
Anttila	24
Mansikkalehto	25
<b>5. Löydöt</b>	<b>26</b>
<b>6. Muinaisjäännökset karttalehdittäin ja karttalehtijako</b>	<b>28</b>
<b>7. Yhteenveto</b>	<b>29</b>
<b>Kirjallisuus</b>	<b>30</b>
<b>Kartta: Tuupovaaran kohteet</b>	<b>31</b>
<b>Kartta: Inventoinnissa läpikäytyt alueet</b>	<b>32</b>
<b>Maastokarttaotteet</b>	<b>33-49</b>
<b>Negatiiviluettelo</b>	<b>50-51</b>
<b>Valokuva-arkit</b>	<b>52-55</b>

## 1. Johdanto

### 1.1. Muinaisilla poluilla –hanke

Pohjois-Karjalan museon koordinoima Muinaisilla poluilla –hanke käynnistyi vuoden 2004 alusta ja projektin on tarkoitus päättyä toukokuussa 2006. Hankkeen idealistisena tavoitteena on nostaa esiin Karjalan esihistorian omaleimaisia piirteitä. Pitkäaikaisina tavoitteina on kerätä tietoja tutkimusalueen esihistoriallisesta asutuksesta mm. opetusta ja tutkimusta varten, vahvistaa alueen matkailuelinkeinoja hyödyntämällä kulttuurikohteita matkailussa, tiivistää museoiden raja-alueyhteistyötä ja kehittää uusia yhteistyömuotoja venäläisten ja suomalaisten tutkijoiden välille sekä estää muinaisjäännösten tuhoutumisen.

Hankkeen kohdealue Venäjällä on Karjalan Tasavallan ns. luovutettu alue sekä Äänisen itärannan kalliopiirrosalueet. Suomessa kohdealueena on kuusi pohjoiskarjalaista kuntaa: Kesälahti, Kitee, Rääkkylä, Tohmajärvi, Tuupovaara ja Värtsilä. Projektin yhteistyökumppaneita ovat Itä-Suomen lääninhallitus, Karjalan Kulttuuriministeriön Kulttuurialoitteiden Keskus, Karjalan Valtion Kotiseutumuseo, Pietarin Tiedeakatemia, Joensuun yliopiston Karjalan tutkimuslaitos, Museovirasto, Suomalaisen Kirjallisuuden Seura ja tutkittavat pohjoiskarjalaiset kunnat. Hankkeen kokonaiskustannusarvio on 240 000 euroa ja hankkeen rahoittavat Euroopan Unioni, Itä-Suomen lääninhallitus, Joensuun kaupunki sekä tutkimusalueen kunnat. Hankkeen vastuullinen vetäjä on Joensuun kaupunki/Pohjois-Karjalan museo. Projektipäällikkönä toimii Eeva-Riitta Majoinen ja projek-tisihteerinä Johanna Laitinen.

Muinaisilla poluilla – hankkeessa on viisi keskeistä toimenpidettä, joista ensimmäinen on em. kuntien arkeologinen perusinventointi Suomessa. Tämä vaihe toteutettiin kesällä 2004, jolloin FL Petro Pesonen inventoi Kiteen kaupungin ja Kesälahden kunnan, FM Oili Forsberg inventoi Rääkkylän, Tohmajärven ja Värtsilän kunnat ja allekirjoittanut Tuupovaaran kunnan. Inventointihankkeeseen kuului myös Kiteen ja Kesälahden ortodoksiperäisten muinaisjäännösten inventointi, jonka suorittivat FL Ville Laakso ja Huk Timo Sepänmaa. Toisena toimenpiteenä kesällä 2005 on kartoittaa Venäjän Karjalassa arkeologista kulttuuriperintöä ja sen soveltuvuutta kulttuurimatkailuun. Kolmantena toimenpiteenä on koota arkeologisen inventoinnin ja kartoitustyön tulokset digitaaliseen paikkatietokantaan. Neljäntenä toimenpiteenä järjestetään syyskuussa 2005 suomalais-venäläinen arkeologinen tutkijaseminaari Joensuussa. Viidentenä kohtana on käsikirjoituksen laatiminen Äänisen alueen kalliopiirroksista sekä toimittaa esihistoriamatkailijan käsikirja ja seminaarijulkaisu em. Seminaarista.

Muinaisilla poluilla –hankkeen arkeologiset inventoinnit Keski-Karjalassa täydentävät Pohjois-Karjalan museon vuosina 2002 – 2003 Polkuja esihistoriaan –projektin puitteissa tehtyjä inventointeja, jolloin inventoitiin Joensuun ja Outokummun kaupungit sekä Liperin, Polvijärven, Kiihtelysvaaran, Kontiolahden, Enon ja Pyhäselän kunnat. Projektin ansiosta suurimmassa osassa Pohjois-Karjalan kunnista on tehty moderni arkeologinen perusinventointi 2000-luvulla. Toistaiseksi inventoimatta ovat vielä Ylä-Karjalan viisi kuntaa tai kaupunkia: Juuka, Nurmes, Lieksa, Valtimo ja Ilomantsi.

## **1.2. Tuupovaaran inventoinnin lähtökohdat**

Edellä kuvatun hankkeen puitteissa sain tehtäväkseni Tuupovaaran kunnan arkeologisen muinaisjäännösinventoinnin, jonka kenttätöitä tehtiin ajalla 12.5. – 11.6.2004. Ennen inventointia kunnasta tunnettiin 13 Museoviraston muinaisjäännösrekisteriin merkittyä kohdetta, jotka ovat asuinpaikkoja, ortodoksisia hautausmaita, inventoinneissa pelloilta löytyneitä historiallisen ajan löytöpaikkoja sekä kuppikiviä. Kivikautisia asuinpaikkoja tunnettiin yksi ja senkin tiedettiin lähes tuhoutuneen. Koska edellisen vuoden Kiihtelysvaaran inventoinnissa ei löytynyt runsaasti kohteita, oletin myös Tuupovaaran olevan samantyyppinen kunta, jossa kivikautiset kohteet ovat vaikeasti havaittavissa. Ennakkoletus osoittautui oikeaan. Inventoinnissa löytyi kaksi kivikautista asuinpaikkaa, kaksi pyyntikuoppakohdetta ja kaksi historiallisen ajan löytöpaikkaa. Inventoinnin löydöt on luetteloitu Kansallismuseon kokoelmiin numeroille: KM 35040, 35041, 35042, 35043 ja 35044. Tutkimuskustannukset maksettiin Muinaisilla poluilla -hankkeen varoista. Tutkimusraportti: Taisto Karjalainen 30.4.2005, jätetty Pohjois-Karjalan museoon ja Museoviraston arkeologian osaston arkistoon.

## **1.3 Aikaisemmat tutkimukset**

Tuupovaaran kunnan ensimmäisen inventoinnin teki Pirjo Lahtiperä vuonna 1967. Inventointi kesti vain viikon ja siitä on lyhyt raportti Museoviraston arkeologian osaston arkistossa. Vuosina 1992 – 1994 tehtiin ”Pohjois-Karjalan metallikautisen ja keskiaikaisen asutuksen avainalueiden arkeologinen inventointi”, jonka yhteydessä inventoitiin myös Tuupovaaraa ja tekijöinä olivat H. Poutiainen, M. Koponen, R. Kupiainen ja E. Grönlund. Inventoinnista on raportti Museoviraston arkeologian osaston arkistossa kohdassa Pohjois-Karjala. Minna Anttonen inventoi Suur-Ilomantsin ortodoksikalmistot vuonna 1994 pro gradu tutkielmaansa varten, joka on jätetty Joensuun yliopistoon 1996. Kohteiden tarkastuksia ovat tehneet Anne Vikkula 1989, Matti Huurre 1995, Helena Taskinen 1996 ja 1997 sekä allekirjoittanut 1996 ja 1997.

## 2. Alueen luonne

Tuupovaaran kunta liitettiin inventoinnin kenttätöiden jälkeen Joensuun kaupunkiin. Seuraavassa kertomuksessa kuvaan kuitenkin inventoinnin aikana vielä vallinnutta Tuupovaaran ja sitä ympäröivien kuntien tilannetta, joka on kuvattu alla olevassa kartassa.

**Tuupovaara ja naapurikunnat 2004**



Tuupovaaran kunnan tärkeimmät vesistöt ovat lännessä sijaitseva Loitimo, idässä Eimisjärvi ja etelässä Korpijärvi, joka on puoliksi Venäjän puolella. Korpijärven pohjoiseen lahteen laskee Loitimojärvestä Kotajoki. Kunnassa on näiden lisäksi lukemattomia pieniä järviä ja niitä yhdistäviä jokia, niinpä kunta on suosittu kohde melojien parissa. Kunnan luoteisosassa on laajoja soita, jotka ovat turvetuotannossa. Myös Eimisjärven ympäristös-

sä ja kaakossa, lähellä valtakunnan rajaa on laajoja suoalueita. Muuten kunta on pääosin mänty- ja kuusimetsää. Aivan kunnan pohjoisreunalla Koveron kylän ja Enon kunnan rajan välissä on myös hiekkamaa-alueita, mikä muuten maan toiseksi kivisimmässä kunnassa on harvinaista. Seuraavan sivun maaperäkartasta voi havaita, että kunnan eteläpuolelle päättyvät Salpausselän harjut ja kunta on maaperältään moreenia ja soraa, mikä ilmenee kunnassa vaaramaisemana. Tuupovaara kuuluu Vaara–Karjalaan ja asutus ympäröivine peltoineen on sijoittunut kylittäin vaarojen lakimaille.

Tuupovaaran alue sijaitsee Saimaan vesistön vaikutuspiirin ulkopuolella ja siten Saimaan vesistöhistoriaa ei alueella voi soveltaa. Ks. Kartta sivulla 6. Maan kohoamisen myötä järvaltaat ovat kallistuneet itään päin ja peittäneet alleen mahdollisia kivikautisia asuinpaikkoja, mistä myös inventoinnissa saatiin jonkinlaisia viitteitä. Alueen vesistöhistoriaa ei ole kuitenkaan tutkittu, joten tulkinta on hankalaa, etenkin kun vesistöjen korkeuksia on muutettu historiallisena aikana. Ainakin Loitimoa ja Haarajärveä on laskettu järvenlaskujen yhteydessä. (Anttila, V. 1967. Järvenlaskuyhtiöt Suomessa. Kansatieteellinen arkisto 19). Loitimoa on sittemmin myös nostettu Jänisjoen voimalaitosrakentamisen yhteydessä.

Tuupovaaran kunnan alue kuuluu nykyisin Joensuun kaupunkiin. Alun perin Tuupovaara kuului Ilomantsiin, josta se itsenäistyi 1910. Tuupovaaran eteläiset kylät: Öllölä, Saaronen, Hoilola ja Luutalahti siirrettiin Uudenkaupungin rauhassa 1721 Suojärvestä Ilomantsiin. (Björn 1991:129 – 131).

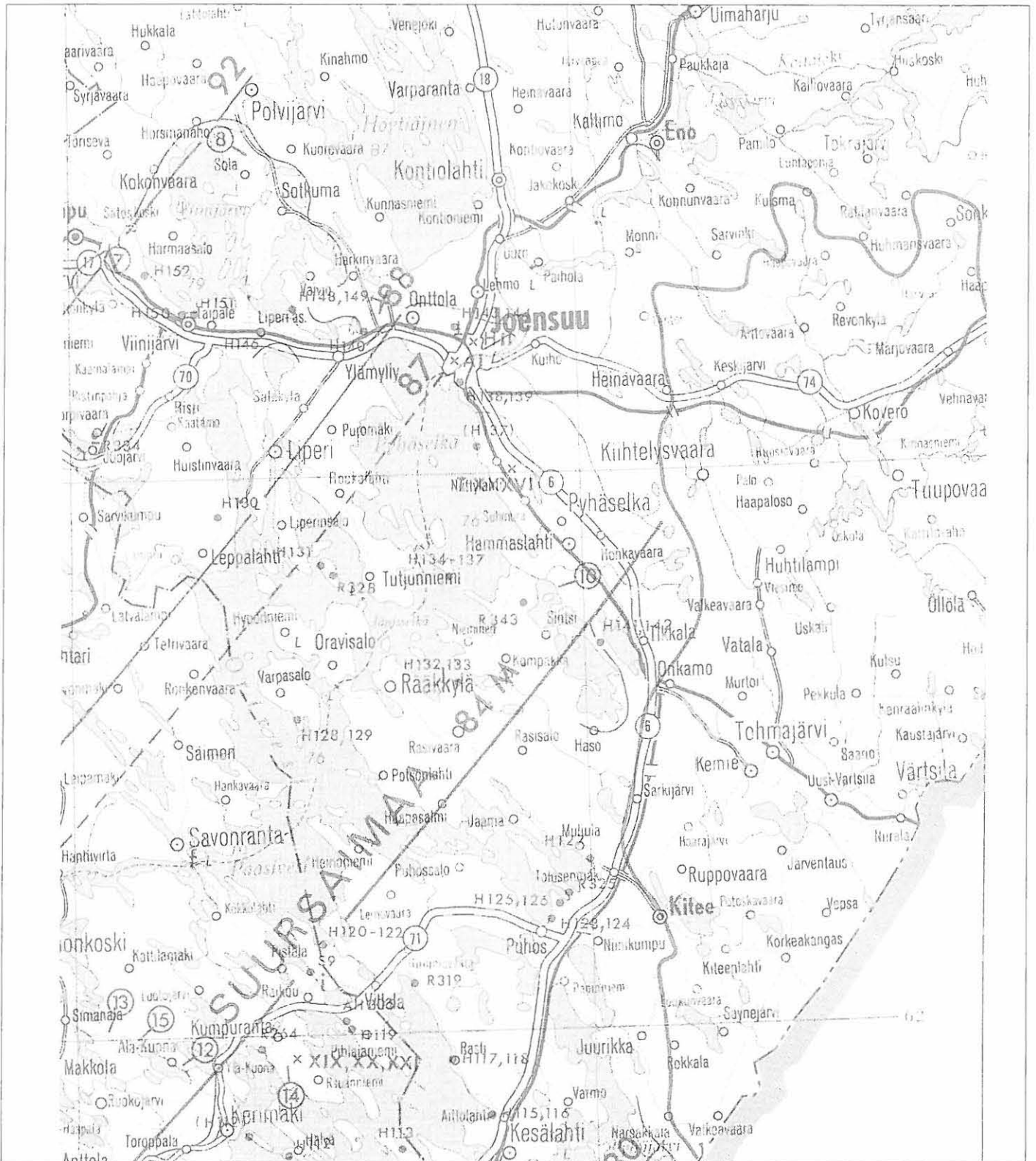
**Selite**

-  Kallio; Rakka
-  Moreeni; Moreenimuodostuma
-  Harju, delta; Sora ja hiekka
-  Savi
-  Jokikerrostuma
-  Turve



## Karttaote Saimaan järviältäan kallistumisesta.

Kuvassa Joensuun ja Tuupovaaran välissä kulkee linja, joka on vedenjakaja. Tuupovaaran alue ei kuulunut Suursaimaan veden muutosten piiriin.



Ote karttaliitteestä kirjassa: The Late Weichselian and Flandrian History of Saimaa Lake Complex.

Comm.Phys.-Math. vol 37. Societas Scientiarum Fennica. Helsinki. Saarnisto Matti 1970.



### 3. Aikaisemmin tunnetut kiinteät muinaisjännökset

**JOENSUU Kovero**  
**856 01 0001**

---

#### ASUINPAIKAT

kivikautinen

-rauhoitusluokka 2

Asuinpaikka sijaitsee Lastujärven länsirannalla heti maantiesillan eteläpäässä, tien eteläpuolella.

Löydöt on poimittu rantavedestä ja rantatöyrään leikkauksista.

Vuoden 2004 inventointihavainnot: Koveron Lastujärven ja Nivanlammen välinen niemi on muuttunut tien rakennustöiden ja paikalle kaivettujen sorakuoppien ansiosta siinä määrin, että paikalla sijainneesta kivikautisesta asuinpaikasta on tuskin mitään jäljellä. Paikalta on löytynyt myös tasatalta ”Nivansillan korvasta, somerokasasta hiekkasärkän luota”. Jo vuoden 1967 inventointikertomuksessaan Pirjo Lahtiperä mainitsee löytöpaikan olevan iso sorahauta, jossa ei ollut mitään kulttuurimaahan viittaavaa.

#### Sijainti:

Etäisyystieto: Tuupovaaran kirkosta noin 7 km pohjoisluoteeseen.

Peruskartta: 4241 08 Kovero

Peruskoordinaatit 693725 / 452768

Yhtenäiskoordinaatit: 6942117 / 3682031 z: 112

#### Tutkimukset:

Pirjo Lahtiperä 1967, inventointi

Anne Vikkula, 1989 tarkastus

Taisto Karjalainen, 2004 tarkastus

Kansallismuseon kokoelmat (KM)

KM 25217 Kvartsia, kivikausi tarkastus

Diar. 27.11.1989. Saanto: Anne Vikkula

Kuopion museo 19, tasatalta.

**JOENSUU Kovero Posti**  
**856 01 0002**

---

**KULTTI- JA TARINAPAIKAT**

rautakautinen?

-rauhitusluokka 1

Kuppikivi sijaitsee Koverosta Tuupovaaraan vievän maantien (nro 496) ja vanhan kylätien välillä. Postin länsipuolella hevossaassa on maakivi, jossa on yksi kuppi.

Vuoden 2004 inventointihavainnot: Inventoinnissa kohdetta etsittiin nykyisen maastokartan (4241 08 Kovero 1994) perusteella kohdasta, jossa lukee Posti ja johon muinaisjäännöksen sijainti oli virheellisesti merkitty. Niinpä vanhan postin luona sijaitseva muinaisjäännös jäi tarkastamatta. Virheellinen sijainti on korjattu myös muinaisjäännösrekisteriin.

Sijainti:

Etäisyystieto: Tuupovaaran kirkosta noin 8 km pohjoisluoteeseen.

Peruskartta: 424108 Kovero

Yhtenäiskoordinaatit: 6942779 / 3682124 z: 145

Tutkimukset:

Minna Ranta, 1994 tarkastus

Matti Huurre, 1995 tarkastus

Taisto Karjalainen, 2004 inventointi

**JOENSUU Savilahti Suvensaari**  
**856 01 0004**

---

HAUTAPAIKAT, hautasaaret  
historiallinen  
-rauhitusluokka 2

Kohde sijaitsee Loitimojärven koilliskulmalla olevassa saarella, jonne pääsee kapeaa kannasta pitkin lähes kuivin jaloin. Peruskartassa saaren nimenä on Sudensaari, ja kohde on merkitty muinaisjäänösmerkillä. Saari on täynnä hautamuistomerkkejä ja -rakenteita: rautaristejä, hautakiviä, puuristejä sekä painanteita ja kumpuja. Selkeästi ortodoksisen hautauksen viittaava jäännös on laho katosristin yläosa.

Konnunniemen kylään luetteloitiin vuonna 1500 kuuluvaksi kaksi taloa, sata vuotta myöhemmin taloja on ollut 14 ja vähän myöhemmin jo 23 - talot sijaitsivat Loitimojärven pohjoisrannalla. Vuonna 1651 kylässä asui yksi luterilainen talollinen, Ruptuurisodan jälkeen vuonna 1690 ortodoksitaloja oli enää kolme. Konnunniemi oli keskuskylä, jolla oli oma hautausmaansa. (Björn 1991:129.) Suvensaaren kalmistoa pidetään Pohjois-Karjalan vanhimpana karjalaiskalmistona (Pelkonen 1967:53). Myöhemmin 1600-1700 -luvulta lähtien saaren toiselle puolen haudattiin myös luterilaisia. Hautausmaa täyttyi jo 1850-luvulla, ja sitä laajennettiin koko saaren alueelle. Suvensaarelle haudattiin vainaja vielä vuonna 1867 ilmoittamatta siitä kirkkoherralle. (Björn 1991:409.)

Vuoden 2004 inventointihavainnot: Inventoinnin aikaan Loitimon vesi oli niin korkealla, että saareen ei päässyt kävellen. Savilahden rannoilta tarkasteltuna saari näytti olevan entisenlaisessa kunnossa.

**Sijainti:**

Etäisyystieto: Tuupovaaran kirkosta noin 4 km länsilounaaseen.

Peruskartta: 4241 08 Kovero

Peruskoordinaatit 693020 / 452850

Yhtenäiskoordinaatit: 6935110 / 3683178 z: 110

**Tutkimukset**

Pirjo Lahtiperä, 1967 inventointi

Minna Anttonen, 1994 inventointi

**JOENSUU Öllölä Pörtsämö**  
**856 01 0005**

---

HAUTAPAIKAT, ortodoksikalmistot  
historiallinen  
-rauhitusluokka 2

Kohde sijaitsee Öllölänjärven Luutalahden länsirannalla. Alue on aidattu ja sinne haudataan enää vain erikoistapauksissa. Pohjoisosa on vanhempi puoli, jossa on kumpuja ja lahonneita hautamuistomerkkejä. Kalmistossa on runonlaulaja Petri Shemeikan muistomerkki.

Öllölä oli alun perin Suojärven kylä, joka liitettiin Ilomantsiin vuonna 1721. Ensimmäinen maininta kylästä on 1630-luvulta. (Björn 1991:131.)

Vuoden 2004 inventointihavainnot: Pörtsämön kalmisto on edelleen käytössä. Kalmisto on siirtynyt vuonna 1994 Ilomantsin ortodoksisen seurakunnan omistukseen ja alueelle johtaa nykyisin hiekkatie. Kalmisto on alkuperäisessä kunnossa ja sen alueella kasvaa suuria kuusia.

**Sijainti:**

Etäisyystieto: Tuupovaaran kirkosta noin 16 km kaakkoon.

Peruskartta: 4234 03 Hoilola

Peruskoordinaatit 692000 / 454276

Yhtenäiskoordinaatit: 6925579 / 3697903 z: 130

Koordinaattiselite:

**Tutkimukset:**

Pirjo Lahtiperä, 1967 inventointi

Minna Anttonen, 1994 inventointi

Taisto Karjalainen, 2004 inventointi

**JOENSUU Öllölä Öllölänniemi**  
**856 01 0006**

---

HAUTAPAIKAT, joukkohaudat  
uusi aika  
-rauhitusluokka 2

Kohde sijaitsee perimätiedon mukaan Öllölänniemen kärjessä, Luutalahden suun länsipuolella. Paikalle kerrotaan haudatun Öllölän kahakassa kaatuneita vuonna 1742. Hautojen on mainittu merkityn kivillä ainakin osittain. Paikalle tehdyissä tarkastuskäynneissä hautausmaata ei sittemmin ole pystytty paikantamaan. Saattaa olla, että hautausmaa sijaitsee paikalle pystytetyn muistomerkin ympärillä niemen kärjen sijaan.

Vuoden 2004 inventointihavainnot: Öllölänniemeen johtava hiekkatie kulkee Jyrinsuon ympäröimän maastokummun yli. Kummun korkeimpaan kohtaan tien länsipuolelle on pystytetty Öllölän taistelun muistomerkki kohtaan p: 6924 27, i: 3698 08. Alueen ympäristöstä on metsä hakattu ja laikutettu p: 6924 40 – 60, i: 3698 02 – 14 -alueelta. Kummun laella ja rinteillä on useita kaskiraunioita. Laikutetulla maa-alueella oli useassa kohdassa havaittavissa punaiseksi palanutta maata, mutta mitään löytöjä ei havaittu. Öllölänniemen kärjestä ei löytynyt hautapaikkaa, mutta Pirjo Lahtiperän inventointikertomuksessa vuodelta 1967 on kuvia niemen kärjessä sijaitsevista hautakivistä, joissa on numeroita ja kirjaimia ja jotka Lahtiperän mukaan sijaitsevat hautapainanteiden päädyissä.

**Sijainti:**

Etäisyystieto: Tuupovaaran kirkosta noin 17.5 km kaakkoon.

Peruskartta: 4234 03 Hoilola

Peruskoordinaatit 691840 / 454320

Yhtenäiskoordinaatit: 6924000 / 3698417 z: 132

**Tutkimukset:**

Pirjo Lahtiperä, 1967 inventointi

Eeva-Riitta Majoinen, 2004 tarkastus

Taisto Karjalainen, 2004 inventointi

**JOENSUU Saaroinen Korpijärvi**  
**856 01 0007**

---

ASUINPAIKAT  
historiallinen  
-rauhitusluokka 2

Kohde sijaitsee Korpijärven lounaisrannalla Jormalan tilalla. Löydöt (keramiikkaa) on poimittu perunamaasta, noin 50 m rannasta.

Vuoden 2004 inventointihavainnot: Jormalan tilan rantapalstalla kasvoi inventointiaikana nurmi eikä seudulla havaittu muokattua maata, josta asuinpaikkaa olisi voinut havainnoida.

Sijainti:

Etäisyystieto: Tuupovaaran kirkosta noin 24 km kaakkoon.

Peruskartta: 4234 03 Hoilola

Peruskoordinaatit 691253 / 454653

Yhtenäiskoordinaatit: 6918288 / 3702017 z: 135

Tutkimukset

Hannu Poutiainen ja Risto Kupiainen, 1992 tarkastus

Taisto Karjalainen, 2004 inventointi

Kansallismuseon kokoelmat (KM)

KM 27651 Asuinpaikkalöytö?, rautakausi

Diar. 31.12.1992. Saanto: Hannu Poutiainen

**JOENSUU Saaroinen Saaroisranta**  
**856 01 0008**

---

ASUINPAIKAT , historiallinen -rauhitusluokka 2

Kohde sijaitsee Korpijärven lounaisrannalla. Löydöt (karjalaista keramiikkaa) on poimitu vanhalla rantaterassilla olevalta kasvimaalta. Löytöpaikalta rantaan on noin 150 m.

Vuoden 2004 inventointihavainnot: Samaisen kasvimaan länsipäästä, kohdasta p: 6918351, i: 3701845 löytyi karjalaista keramiikkaa.

Sijainti:

Etäisyystieto: Tuupovaaran kirkosta noin 24 km kaakkoon.

Peruskartta: 4234 03 Hoilola

Peruskoordinaatit 691264 / 454640

Yhtenäiskoordinaatit: 6918392 / 3701882 z: 140

Tutkimukset:

Elisabeth Grönlund & Martti Koponen & Risto Kupiainen & Hannu Poutiainen, 1993 tarkastus

Hannu Poutiainen ja Risto Kupiainen, 1994 tarkastus

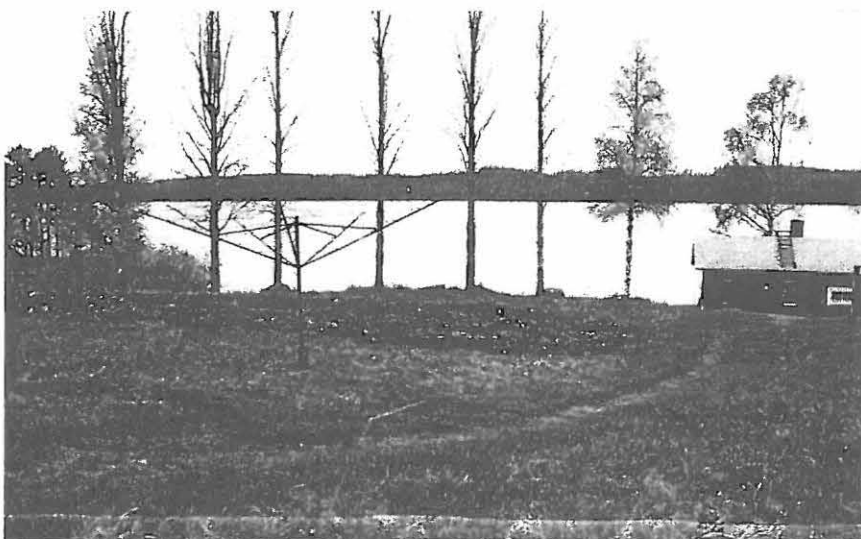
Taisto Karjalainen, 2004 inventointi

Kansallismuseon kokoelmat (KM)

KM 28723 keramiikkaa, rautakausi, historiallinen inventointi. Diar. 22.03.1995. Saanto:

Hannu Poutiainen. KM 35042 keramiikkaa, rautakausi, inventointi. Diar. 8. 3. 2005.

Saanto: Taisto Karjalainen



Kuvan kasvimaan päädystä löytyi karjalaista keramiikkaa. Taustalla Korpijärvi. N - S. PKM 21160:697. Kuv. T. Karjalainen

**JOENSUU Konnunkiemi Tuupala**  
**856 01 0009**

---

ASUINPAIKAT

historiallinen

-rauhitusluokka 2

Kohde sijaitsee Lotimojärven pohjoispuolella, järveen laskevan Jänisjoen itäpuolisella, hiesupitoisella peltorinteellä. Paikalta on löytynyt karjalaista keramiikkaa, lasihelmi, hioinlaa'an sekä liitupiipun katkelmia.

Konnunkiemen kylästä luettelointiin vuonna 1500 kaksi taloa ja 1600-luvulla 23 taloa - talot olivat Loitimojärven pohjoisrannalla. Ruptuurisodan (1656 - 1661) jälkeen ortodokseja oli kolme talollista. Konnunkiemellä oli keskuskylänä oma hautausmaa.

Vuoden 2004 inventointihavainnot: Konnunkiemen Tuupalan ja Tahvolan tilojen pellot olivat inventointiaikana kynnetyt ja havaintomahdollisuudet olivat hyvät. Peltomullassa havaittiin kuitenkin vain myöhempien aikojen lasitettua keramiikkaa. Loitimo- ja Jänisjokeen rajoittuvat peltosarat olivat kevään jäljiltä vielä vetisiä ja vaikeakulkuisia.

Sijainti:

Etäisyystieto: Tuupovaaran kirkosta noin 5 km länteen.

Peruskartta: 4241 08 Kovero

Peruskoordinaatit 693170 / 452680

Yhtenäiskoordinaatit: 6936530 / 3681410 z: 115

Tutkimukset

Hannu Poutiainen ym, 1993 tarkastus

Taisto Karjalainen, 2004 tarkastus

Kansallismuseon kokoelmat (KM)

KM 28724 keramiikkaa, helmi, liitupiipunkatkelmia, hioinlaa'an osa, rautakausi, historiallinen aika inventointi

Diar. 22.03.1995. Saanto: Hannu Poutiainen



**JOENSUU Kirkkopelto 2**  
**856 01 0010**

---

KULTTI- JA TARINAPAIKAT, kuppikivet, ajoittamaton -rauhoidusluokka 2  
-lukumäärä 2

Kuppikivet sijaitsevat Koveron kylässä, Tuupovaaraan johtavalta tieltä noin 220 m koilliseen, Koveron kylälle vuonna 1996 tehdyn vesi- ja viemärikaivannon vieressä, sen pohjoispuolella.

Kuppikivi 1 on matala maakivi vesi- ja viemärikaivannon tolpastä nro 110 noin 18 m pohjoiseen. Kivessä on yksi kuppi, jonka koko on noin 5 x 5 cm ja syvyys 1-1,5 cm.

Kuppikivi 2 on talon (koordinaatit: x= 6938 28, y= 4527 64) seinästä noin 10 m etelään, suuren koivun alla sijaitseva iso maakivi, joka on vesi- ja viemärikaivannosta noin 12 m itään. Maakivessä on yksi kuppi, joka on halkaisijaltaan noin 5 cm ja syvyydeltään noin 1 cm.

Vuoden 2004 inventointihavainnot: Kuppikiveä 1 ei havaittu runsaan heinäkasvillisuuden joukosta. Kuppikivistä 2 otettiin gps -mittaus p: 6943131, i: 3681935 (epe 5 m)

**Sijainti:**

Etäisyystieto: Tuupovaaran kirkosta noin 8 km pohjoisluoteeseen.

Peruskartta: 4241 08 Kovero

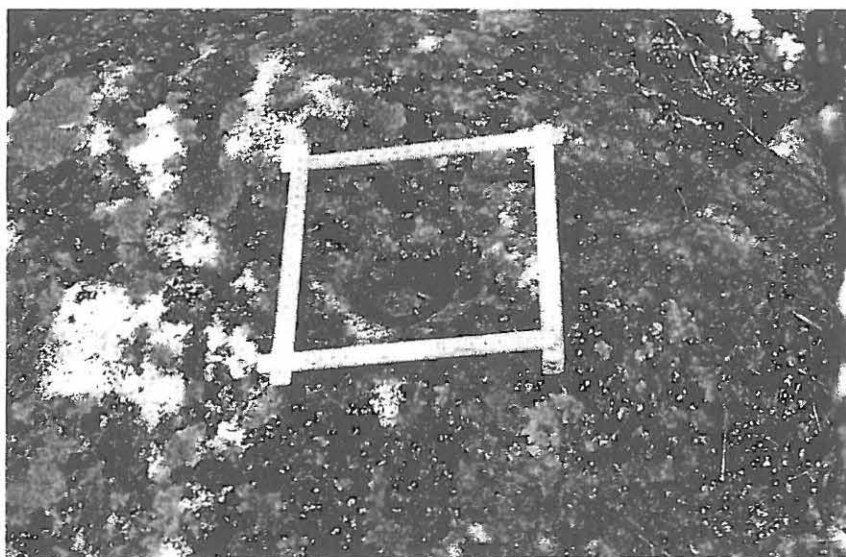
Peruskoordinaatit 693825 / 452764

Yhtenäiskoordinaatit: 6943115 / 3681945 z: 144

**Tutkimukset:**

Helena Taskinen ja Taisto Karjalainen, 1997 tarkastus

Taisto Karjalainen, 2004 inventointi



Kuppikivi 2:n kuppi. PKM 21160: 714. Kuv. T. Karjalainen

**JOENSUU Kovero Kirkkopelto**  
**856 50 0002**

---

HAUTAPAIKAT, ortodoksikalmistot  
 historiallinen  
 -rauhitusluokka 2/3

Kohde sijaitsee Koverojärveen viettävässä katajikkoa kasvavassa rinteessä Koverosta Tuupovaaran kirkolle vievän paikallistien 496 ja Koveron vanhan kylätien välillä, uudehkon valkotiilisen omakotitalon tontilla. Kalmiston ja maantien välissä on peltoaukea, jonka keskeltä kulkee kapea metsäsaareke ylärinteeseen kalmistolle saakka. Kohde on rajaamaton ja laaja-alainen, ja käsittää sekä kalmiston että mahdolliset tsasounan perustukset. Koveron postin takaisessa hevossaassa on kaksi kuppikiveä (ks. kohde: Tuupovaara Kirkkopelto 2), ja vanhan tsasounan paikan lähellä on ristikivi - toinen löytyy Veikko Suo-ojan saunan takaa, kalmiston ylärinteestä.

Vuonna 1928 Museovirastoon tulleen kirjeen (Kareinen 1928) mukaan hautojen paikat näkyivät painaumina tuolloin viljelyksessä olleella alueella. Maan muokkauksen yhteydessä oli pellostä löytynyt rahoja. Kirjeessä mainitaan myös, että hautausmaan vierellä kerrotaan olleen kirkko. Kalmiston kohdalla on vielä 1967 ollut havaittavissa hautapainauksia. Kerrotaan, että hevonen on joskus kymmeniä vuosia sitten astunut hautaan uuden omakotitalon luoteispuolella, jolloin esiin tuli luuta ja laudankappaleita. Vuonna 1996 vesijohtotöiden yhteydessä esille tuli neljä hautausta sekä yksi hautakivi, jossa on ortodoksiristi.

Kovero on Pohjois-Karjalan vanhimpia kyliä; Vatjan viidenneksen verokirjan mukaan siellä oli 9 taloa vuonna 1500. Sata vuotta myöhemmin taloja oli viisitoista, joista suurin osa autioitui 1650-luvun poismuuton vuoksi. Talot asutettiin pian uudelleen ja ortodoksisuus kylässä säilyi. Koveron tsasounasta ja sen poltosta 1700-luvun puolivälissä on säilynyt sekä perimätietoa että asiakirjalähteitä. Uusi tsasouna rakennettiin vuonna 1765 ja se oli pystyssä vielä vuonna 1858. Tsasouna poltettiin uudelleen vuonna 1870. (Björn 1991:383-384; Pelkonen 1967:127; Saloheimo 1982:293-294.) Kalmiston kerrotaan olleen karsikkohautausmaa, jonne haudattiin sekä ortodokseja että luterilaisia.

Vuoden 2004 inventointihavainnot: Allekirjoittanut oli vuonna 1996 valvomassa vesijohtotyömaata, joka kulki kalmiston yli. Tuolloin kaivannon profiileissa havaittiin neljä hautaa ja kaivaustyön yhteydessä löytyi yksi pääkallo ja hautakivi, johon on kaiverrettu ortodoksiristi. Tuolloin määritin kalmiston sijainnin äärimmäisten löytöjen mukaan. Ylimpänä rinteessä oli pääkallo ja alimpana hautakivi, joten varmojen merkkien mukaan kalmistoaluetta oli noin 50 metriä vesijohtolinjan suuntaisesti. Todennäköisesti kalmistoalue on laajempi. Muinaisjäännösrekisteriin alue rajattiin pidemmäksi ylärinteeseen. Paikka jossa tsasounan nurkkakivien mainitaan sijainneen, on kylätien varressa oleva aidattu hakamaa, jossa on suuria maakiviä. Naapuritalojen asukkaiden mukaan paikalta poistettiin runsaasti kiviä 1970-luvulla ja kivet ovat ilmeisesti hävinneet siinä yhteydessä. Paikalta otettu gps-mittaus antoi seuraavan arvon: p: 6943124, i: 3682017 (epe 4). Kalmistosta löydetystä hautakivestä otettu gps-mittaus antoi arvon: p: 6943062, i: 3681809 (epe 5).

Vesijohtolinja oli inventointiaikana runsaan heinäkasvillisuuden peitossa ja se erottui enää vain aukkona puustossa metsäalueilla. Kalmistoon oli hautakiven viereen pystytetty puinen risti.

Sijainti:

Etäisyystieto: Tuupovaaran luterilaisesta kirkosta 8 km pohjoisluoteeseen.

Peruskartta: 4241 08 Kovero

Yhtenäiskoordinaatit: p: 6943062, i: 3681809 z: 140

Koordinaattiselite: gps -mittaus

Tutkimukset

Pirjo Lahtiperä, 1967 inventointi

Minna Ranta, 1994 inventointi

Helena Taskinen, 1996 tarkastus

Taisto Karjalainen, 1996 tarkastus

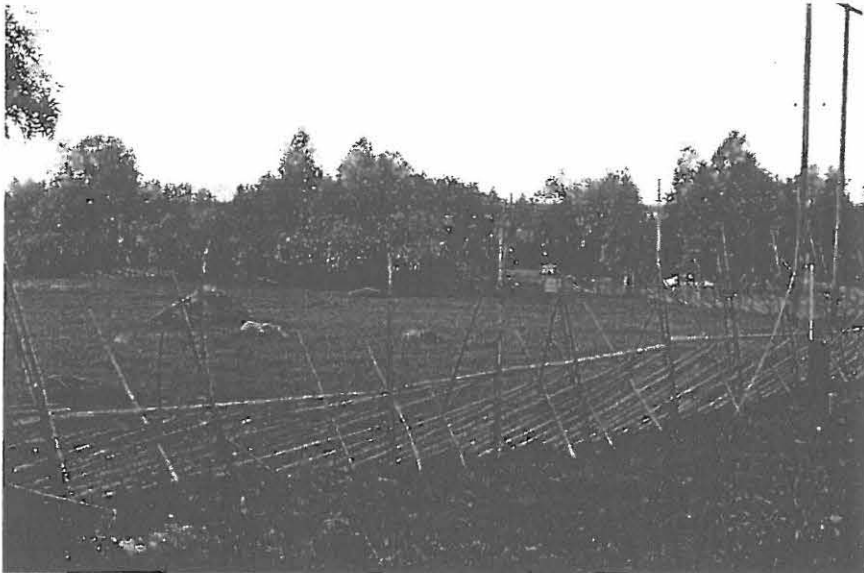
Taisto Karjalainen, 2004 inventointi



Kirkkopellon kalmisto kuvattuna Tuupovaara – Kovero –valtatieltä.  
Kuvan metsässä näkyy vesijohtotöissä kaadettujen puiden aukko, jonka  
keskellä on hautakivi ja ortodoksiristi. PKM 21160: 710.  
Kuv. T. Karjalainen



Uudelleen pystytetty hautakivi ja ortodoksiristi Kirkkopellon kalmistossa.  
PKM 21160: 711. Kuv. T. Karjalainen



Kuvan hakamaassa on vielä 1960 -luvulla olleet tsasounan nurkkakivet.  
PKM 21160: 716. Kuv. T. Karjalainen

**JOENSUU Konnunkiemi Surusärkkä**  
**856 50 0004**

---

**HAUTAPAIKAT**  
historiallinen

Kohde sijaitsee Luostarinvaaran tien varrella. Paikalla on perimätiedon mukaan sodittu, ja vainajat on haudattu särkkään.

Vuoden 2004 inventointihavainnot: Paikalla kasvaa mäntymetsää eikä maastossa ole mitään muinaisjäännökseen viittaavaa. Perimätieto on voinut myös syntyä selitykseksi paikkan nimelle.

**Sijainti:**

Etäisyystieto: Luterilaisesta kirkosta 4.1 km länteen.

Peruskartta: 4241 08 Kovero

Yhtenäiskoordinaatit: 6936810 / 3682720 z:

Koordinaattiselite: Sijaintitieto on epätarkka.

**Tutkimukset:**

Pirjo Lahtiperä, 1967 inventointi

Taisto Karjalainen, 2004 inventointi

#### 4. Uudet kohteet

##### **JOENSUU Pesolansuo** **1000 00 3473**

---

##### ASUINPAIKAT

Kivikautinen, rauhoitusluokka 2, lukumäärä 1

Kiinteistöt: Tila167-422-31-53, Pitkäranta

Omistajat: Pohjois-Karjalan Sähkö Oy

Osoite: Rantakatu 29, 80100 Joensuu

Kivikautinen asuinpaikka sijaitsee Huosiovaaralta Konnunniemeen johtavan maantien eteläpuolella, Jänisjoen sillan lounaispuolella sijaitsevalla peltoaukealla. Pelto rajautuu idässä Jänisjokeen, jonka rantatöyräältä löytyi kvartsi-iskoksia ja kaavin. Muokatussa peltomullassa ei ollut havaittavissa muita asutuksen merkkejä. Asuinpaikka on luultavasti suurimmaksi osaksi jäänyt veden alle Loitimojärven veden noston yhteydessä. Loitimon lahdesta on aikaisemmin löytynyt kourutaltoa (KM 1991:2).

##### Sijainti:

Etäisyystieto: 5,8 km länteen Tuupovaaran kirkosta, suuntaan 292 goonia.

Peruskartta: 4241 08 Kovero

Yhtenäiskoordinaatit: 6936227 / 3680891 z: 111

Koordinaattiselite: Gps -mittaus

Tutkimukset: Taisto Karjalainen, 2004 inventointi

Kansallismuseon kokoelmat (KM) 35040: 1 – 2. Kvartsikaavin ja -iskoksia.



Pesolansuon kivikautinen asuinpaikka on peltosarkojen järvenpuoleisessa päässä.

PKM 21160: 696. Kuv. T. Karjalainen

**JOENSUU Savilahti**  
**1000 00 3474**

---

**ASUINPAIKAT**

Kivikautinen, rauhoitusluokka 2, lukumäärä 1  
Kiinteistöt: Tila 167-422-31-53, Pitkäranta  
Omistajat: Pohjois-Karjalan Sähkö Oy  
Osoite: Rantakatu 29, 80100 Joensuu

Kivikautinen asuinpaikka sijaitsee Loitimojärven koilliskulmalla, Savilahden itärannalla noin 400 metriä Suvensaaresta pohjoiseen. Vuoden 2004 inventoinnissa tarkastettiin tasataltan löytöpaikkaa, joka on noin 1 m syvyydessä rantavedessä. Tarkastuksen yhteydessä löydettiin 5 metrin päästä rannasta kvartsi-iskos ja palanutta luuta. Asuinpaikka on luultavasti suurimmaksi osaksi jäänyt veden alle Loitimojärven veden noston yhteydessä.

**Sijainti:**

Etäisyystieto: 3,6 km lounaaseen Tuupovaaran kirkosta, suuntaan 275 goonia.  
Peruskartta: 4241 08 Kovero  
Yhtenäiskoordinaatit: 6935562 / 3683283 z: 110  
Koordinaattiselite: Gps -mittaus

Tutkimukset: Taisto Karjalainen, 2004 inventointi

Etelä-Karjalaisen tasataltan oli aiemmin löytänyt Heikki Vatanen noin metrin syvyydestä rantavedestä.

Kansallismuseon kokoelmat (KM) 35044: 1 – 3. Tasataltta, kvartsi-iskos ja palanutta luuta.



Etelä-Karjalaisen tasataltan löytöpaikka on metrin syvyydessä vedessä.

Kuvassa oikealla on Suvensaaren kalmisto.

PKM 21160: 701. Kuv. T. Karjalainen

**JOENSUU Kuikkalampi**  
**1000 00 3477**

---

TYÖ- JA VALMISTUSPAIKAT, pyyntikuopat  
Ajoittamaton, rauhoitusluokka 2, lukumäärä 2  
Kiinteistöt: Tila 167-431-1-32, Kuikkavaara  
Omistajat: Tornator Oy  
Osoite: Lappeentie 22, 55100 Imatra

Kuikkalammen kaksi pyyntikuoppaa sijaitsevat Öllölänjärveen idästä laskevan Sonkajapuron ja Kuikkalammen välisellä hiekkasärkällä, jota ympäröivät suot. Hiekkasärkät ovat kaakko - luode -suuntaisena ja särkkäjonon molemmissa päissä on metsäautotien päätepiste. Kohteen maasto on kumpuilevaa hiekkaa, jossa kasvaa nuorta mäntymetsää. Pyyntikuopat sijaitsevat 8 metrin etäisyydellä toisistaan. Kuoppa 1 on halkaisijaltaan 2 m ja syvyydeltään 40 cm. Kuoppa 2 on halkaisijaltaan 2,5 m ja syvyydeltään 50 cm.

Sijainti:

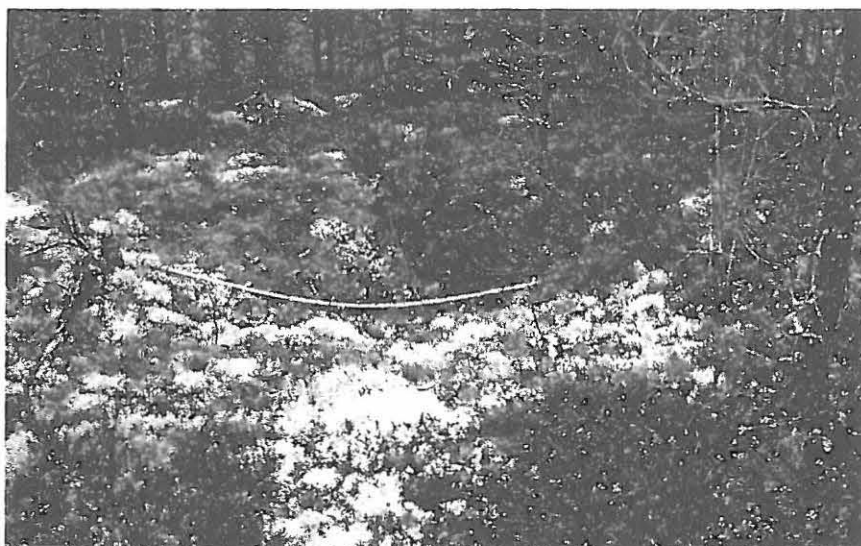
Etäisyystieto: 18,2 km kaakkoon Tuupovaaran kirkosta, suuntaan 150 goonia.

Peruskartta: 4234 03 Hoilola

Yhtenäiskoordinaatit: 6923280 / 3699440 z: 135

Koordinaattiselite: Gps -mittaus

Tutkimukset: Taisto Karjalainen, 2004 inventointi



Kuikkalammen pyyntikuoppa 2, jossa on keskellä taittomitta.  
PKM 21160: 707. Kuv. T. Karjalainen



**JOENSUU Sonkajanpuro**  
**1000 00 3478**

---

TYÖ- JA VALMISTUSPAIKAT, pyyntikuopat  
Ajoittamaton, rauhoitusluokka 2, lukumäärä 2  
Kiinteistöt: Tila 167-402-2-53, Kaukala  
Omistajat: Suomen valtio / Metsähallitus  
Osoite: Kajaanin yksikkö, 87100 Kajaani

Pyyntikuopat sijaitsevat Öllölänjärveen idästä laskevan Sonkajanpuron koillispuolella, Kuikkalammesta kaakkoon sijaitsevan nimettömän lammen itäpuolisessa hiekkarinteessä. Kohteen itäpuolella on metsäautotien päätepiste ja länsipuolella retkeilypolun varressa on tulistelulaavu. Kuopat sijaitsevat 20 metrin etäisyydellä toisistaan. Kuoppa 1 on halkaisijaltaan 2 m ja syvyydeltään 40 cm. Kuoppa 2 on halkaisijaltaan 1 m ja syvyydeltään 50 cm. Kuoppien yli kulki metsätraktoritie, jonka rengasurat ovat painuneet kuopan rakenteeseen ja näin ollen kuoppien rakennetta on vaikea hahmottaa etenkin valokuvista.

**Sijainti:**

Etäisyystieto: 18,3 km kaakkoon Tuupovaaran kirkosta, suuntaan 150 goonia.  
Peruskartta: 4234 03 Hoilola  
Yhtenäiskoordinaatit: 6923257 / 3699796 z: 135  
Koordinaattiselite: Gps -mittaus

Tutkimukset: Taisto Karjalainen, 2004 inventointi



Sonkajanpuron pyyntikuoppa 1 on metsäautotien murjoma. Kuopassa on taittomitta.  
PKM 21160: 708. Kuv. T. Karjalainen

**JOENSUU Anttila**  
**1000 00 3476**

---

**LÖYTÖPAIKAT**

-rauhitusluokka 2/3

-historiallinen aika

-lukumäärä 1

Löytöpaikka sijaitsee Luostarinvaaan yli kulkevan maantien ja Anttilan tilan välisessä pellossa, tilalle johtavan tien eteläpuolella. Peltomullasta löytyi historiallisen ajan keramiikkaa, rautakuonaa ja vihertävää ikkunalasia.

**Sijainti:**

Etäisyystieto: 5,2 km luoteeseen Tuupovaaran kirkosta, suuntaan 317 goonia.

Peruskartta: 4241 08 Kovero

Yhtenäiskoordinaatit: 6938732 / 3681563 z: 145

Koordinaattiselite: Gps -mittaus

Tutkimukset: Taisto Karjalainen, 2004 inventointi

Kansallismuseon kokoelmat (KM) 35043: 1 – 3. Rautakuonaa, keramiikkaa ja lasia.



Kuvassa on Luostarinvaaan Anttilan talo, etualalla kynnöspello, josta löytyi rautakuonaa ja keramiikkaa. PKM 21160: 703. Kuv. T. Karjalainen

**JOENSUU Mansikkalehto**  
**1000 00 3475**

---

LÖYTÖPAIKAT, irtolöytöpaikat  
Historiallinen aika  
-rauhitusluokka 2/3  
-lukumäärä 1

Löytöpaikka sijaitsee Korpijärven Saaroisrannalla, Mansikkalehdon tilan itäpuolelta kulkevan hiekkatien itäpuolisella peltoaukealla. Peltomullasta löytyi historiallisen ajan Karjalaista keramiikkaa. Mansikkalehdon emännän mukaan pellostä on joskus löytynyt venäläisiä rahoja.

**Sijainti:**

Etäisyystieto: 23 km Tuupovaaran kirkosta kaakkoon, suuntaan 154 goonia.

Peruskartta: 4234 03 Hoilola

Yhtenäiskoordinaatit: 6918938 / 3701526 z: 145

Koordinaattiselite: Gps -mittaus

Tutkimukset: Taisto Karjalainen, 2004 inventointi

Kansallismuseon kokoelmat (KM) 35041: 1 – 2. Saviastian paloja.



Mansikkalehdon talo ja kynnöspelto, josta löytyi karjalaista keramiikkaa. Pellostä on aiemmin löytynyt venäläisiä rahoja. PKM 21160: 700. Kuv. T. Karjalainen

## 5. Löydöt

Museoviraston esinediaarin löydöt, jotka täyttävät ehdon: kunta = Joensuu, vanha kunta = Tuupovaara. Kansallismuseon kokoelmat (KM).

KM 25217 Kvartsia - kivikausi - tarkastus  
Joensuu Kovero  
Diar. 27.11.1989. Saanto: Anne Vikkula  
Linkitetty muinaisjäännösrekisterin kohteeseen n:o 856010001

KM 27651 Asuinpaikkalöytö? - rautakausi - inventointi  
Joensuu Korpijärvi  
Diar. 31.12.1992. Saanto: Hannu Poutiainen  
Linkitetty muinaisjäännösrekisterin kohteeseen n:o 856010007

KM 28723 keramiikkaa - rautakausi – historiallinen aika - inventointi  
Joensuu Saaroisranta  
Diar. 22.03.1995. Saanto: Hannu Poutiainen  
Linkitetty muinaisjäännösrekisterin kohteeseen n:o 856010008

KM 28724 keramiikkaa, helmi, liitupiipunkatkelmia, hioinlaa'an osa - rautakausi –  
historiallinen aika - inventointi  
Joensuu Tuupala  
Diar. 22.03.1995. Saanto: Hannu Poutiainen  
Linkitetty muinaisjäännösrekisterin kohteeseen n:o 856010009

KM 28725 saviastianpala - rautakausi – historiallinen aika - inventointi  
Joensuu Niemelä  
Diar. 22.03.1995. Saanto: Hannu Poutiainen

KM 30209: 1-3 historiallisen ajan kalmisto - historiallinen aika - tarkastus  
Joensuu Kirkkopelto  
Diar. 16.04.1997. Saanto: Taisto Karjalainen  
Linkitetty muinaisjäännösrekisterin kohteeseen n:o 856500002.

**Koska Tuupovaara kuului aikaisemmin Ilomantsiin, löytyvät seuraavat löydöt esinediaarista Ilomantsin kohdalta.**

KM 1991:1 -2. Ilomantsi, Loitimojärvi, ajoitus: - kivikausi  
Diariointipvm: 04.11.1879 Toimittaja: R. Tirronen  
Luokitus: Kaksi kourutaltoa

KM 3921:7. Ilomantsi, Otmenenjärvi, ajoitus: - kivikausi  
Diariointipvm: 06.02.1901 Toimittaja: K. Salo taiteilija  
Luokitus: Kivinen onkisiiman paino

KM 2331:19, Ilomantsi, Konnunniemi, ajoitus: -kivikausi  
 Diariointipvm. 1.5.1885. Toimittaja: Fil. Kand. K. Krohn.  
 Luokitus: Suippokantainen tasataltta

### **Kuopion museon löydöt**

Inventointikertomuksessaan Pirjo Lahtiperä mainitsee löydön: Kuopion museo 19 tasataltta. Esineen löytöpaikka on noin 7,5 kilometriä Tuupovaaran kirkosta luoteeseen. ”Se on löydetty Nivansillan korvasta somerokasasta hiekkasärkän luota”. Museoviraston arkeologian osastossa on kopio Kuopion museon löytöjen lappuluettelosta ja siinä on mainittu esine numerolla 2502, joka on ”Tasataltta, Karjalan mallinen. Löydetty Koveronkyllän Nivansillan korvasta somerokasasta, 1,5 kyynärän syvyydestä korkean särkän kupeesta. Löytäjä on Stip. Lyseol. S. Könönen 18.9.1884. Vuoden 1967 inventointikertomuksessa Lahtiperä mainitsee, että paikalla on nykyään iso sorahauta.

Lahtiperän kertomuksessa mainitaan myös reikäkivi, Kuopion museo 15. Kivi on vaaleata kvartsiittia, pieni epätasainen reikä on ehkä hakattu. Löydetty Kokinvaaralta peltoa kynnetäessä vuonna 1885.

### **Vuoden 2004 inventoinnin yhteydessä talletetut löydöt**

- KM 35040: 1 – 2. Pesolansuo, kvartsikaavin ja kaksi kvartsi - iskosta.
- KM 35041: 1 – 2. Mansikkalehto, kaksi palaa karjalaista keramiikkaa.
- KM 35042: 1. Saaroisranta, yksi pala karjalaista keramiikkaa.
- KM 35043: 1 – 3. Anttila, historiallisen ajan keramiikkaa, lasia ja rautakuonaa.
- KM 35044: 1 – 3. Savilahti, Eteläkarjalainen tasataltta, kvartsi – iskos ja palanut luu.

## 6. Muinaisjäännökset karttalehdittäin ja karttalehtijako

Karttalehdet ovat luettelossa järjestyksessä pohjoisesta etelään ja lännestä itään.

### Maastokartat 1 : 20 000

**4241 09 Aittovaara**

**4241 12 Sonkajanranta**

**4241 08 Kovero**

#### Muinaisjäännökset:

856010001 Kovero

856010003 Kirkkopelto

856010009 Tuupala

856500004 Surusärkkä

1000003474 Savilahti

856010002 Kovero Posti

856010004 Suvensaari

856010010 Kirkkopelto 2

1000003473 Pesolansuo

1000003476 Anttila

**4241 11 Tuupovaara**

**4243 02 Eimisjärvi**

**4241 07 Oskola**

**4241 10 Kattila-aho**

**4243 01 Luutalahti**

**4243 04 Mutalahti**

**4232 12 Öllölä**

**4234 03 Hoilola**

#### Muinaisjäännökset:

856010005 Pörtsämö

856010007 Korpijärvi

1000003475 Mansikkalehto

1000003478 Sonkajanpuro.

856010006 Öllölänniemi

856010008 Saaroisranta

1000003477 Kuikkalampi

**4234 02 Kanajärvi**

## 7. Yhteenveto

Ennen inventointia Muinaisjäännösrekisteriin oli merkitty 13 kohdetta Tuupovaaran alueelle. Myöhemmin kohteista kaksi Loitinonsulun saari ja Öllölän Lapinjärvi oli poistettu, koska Loitinonsulun saaren sijaintipaikkaa ei kyetty paikallistamaan ja Lapinjärven kohde on ilmeisesti hävinnyt kokonaan tien teossa. Öllölän Lapinjärven kohteesta mainitaan, että paikalla on ollut ”lapin asutusta, joka on jäänyt tien alle”. Paikka sijaitsee Öllölän ja Hoilolan kylien välissä Pienen Lapinjärven kaakkoisrannalla. Järven rannassa kulkee tie Lapinjärven tilalle. Käydessäni alueella en havainnut mitään muinaisjäännökseen viittavaa ja on ilmeistä, että jos sellainen on ollut, on se tuhoutunut tien teon yhteydessä. Samantyyppinen kohde on Konnunniemen Surusärkki. Ainoa tieto muinaisjäännöksestä on perimätieto, jonka mukaan ”Paikalla on sodittu aikanaan ja vainaat on haudattu särkkään”. Tällaiset kansanperinteen selitystarinat voivat kuitenkin syntyä myöhemmin selittämään oudoksi koettua paikannimeä.

Inventoinnissa käytiin kaikilla tunnetuilla muinaisjäännöksillä paitsi Savilahden Suvensaassa, johon ei päässyt kevättulvan takia. Ennestään tunnetuissa kohteissa ei havaittu tuhoutumista. Öllölänniemen taistelun tapahtumapaikalta on kaadettu kuusimetsä ja metsän pohja on laikutettu raskaalla kädellä. Alueella on silti havaittavissa kaskiraunioita ja taistelusta kertova muistomerkki seisoo hakkuuaukean keskellä. Koveron Postin kuppikiveä ei löydetty sen vuoksi, että aiemmin ilmoitetut koordinaatit oli merkitty väärään paikkaan, koska vanhassa peruskarttalehdessä posti on merkitty eri paikkaan kuin nykyisessä maastokartassa.

Inventoinnissa löytyi kaksi kivikautista asuinpaikkaa Pesolansuo ja Savilahti, kaksi pyyntikuoppakohtetta: Kuikkalampi ja Sonkajanpuro sekä kaksi historiallisen ajan löytöpaikkaa: Mansikkalehto ja Anttila. Pesolansuon ja Savilahden kivikautiset asuinpaikat sijaitsivat Loitimon pohjoisrannalla Konnunniemen molemmin puolin. Pirjo Lahtiperä mainitsee vuoden 1967 inventointikertomuksessaan kiviesineet (KM 1991:1 – 2), jotka on löydetty Loitimojärvestä malmia nostettaessa. Myös Savilahden asuinpaikka löytyi järvestä löytyneen tasataltan perusteella ja Otmenjärvestä on löytynyt kivinen siimanpaino (KM 3921:7). Tuupovaaran kiviesineet ovat siis lähes kaikki löytyneet järvien pohjista, mikä ei ole sattumaa vaan järvioltaat ovat kallistuneet siten, että kivikautiset asuinpaikat ovat jääneet veden alle. Samanlaiseen tulokseen tuli edellisvuoden inventoinnissaan Oili Forsberg Kiihtelysvaaran osalta, missä irtolöydöt ovat nousseet esiin juuri järvimalmin noston yhteydessä (Forsberg: Kiihtelysvaaran inventointi 2003). Pesolansuon ja Savilahden niukat löydöt ovat ilmeisesti peräisin asuinpaikkojen ylimmiltä korkeuksilta ja suurin osa asuinpaikka-alueesta on jäänyt järven pohjaan.

Löydetyt pyyntikuoppakohteet sijaitsivat Öllölänjärven kaakkoisrannalla, Sonkajanpuron suuntaisesti kulkevalla hiekkaharjulla. Tuupovaarasta ei ole aikaisemmin tavattu pyyntikuoppia ja ne lienevät alueella harvinaisia, koska sopivia hiekkamaita on vähän.

Historiallisen ajan kohteista löytyi karjalaista keramiikkaa ja rautakuonaa. Tuupovaaran kylät ovat Pohjois-Karjalan vanhimpia ja paikoin pelloissa on runsaastikin historiallisen ajan keramiikkaa.

Kunnan jatkotutkimusta ajatellen olisi kivikauden kannalta tärkeää selvittää alueen vesistöhistoria. Löytököyhyys verrattuna muihin Pohjois-Karjalan kuntiin johtuu todennäköisesti osittain vesistöjen kallistumisesta ja osittain myös maaperästä. Kivikautinen asutus on harvempaa kivisillä moreenimailla kuin hiekkaperäisillä alueilla. Kunnan vesireitit sijaitsevat myös hieman syrjässä Saimaan suurista vesireiteistä.

*Helsingin 2.5.2005 Taisto Kangas*

**Kirjallisuus:**

**Painetut lähteet:**

**Anttila, V.**1967. Järvenlaskuyhtiöt Suomessa. *Kansatieteellinen arkisto 19.*

**Björn, I.**1991. Suur-Ilomantsin historia. Pieksämäki.

**Pelkonen, E.**1967. Runon maisemia. Helsinki.

**Saarnisto, M.**1970. *The Late Weichselian and Flandrian History of the Saimaa Lake Complex. Comm.Phys.-Math. Vol 37. Societas Scientiarum Fennica.* Helsinki.

**Saloheimo, V.**1982. Ilomantsin kyläkalmistojen ja tsasounain historiaa. *Aamun koitto 15 – 16.*

**Painamattomat lähteet:**

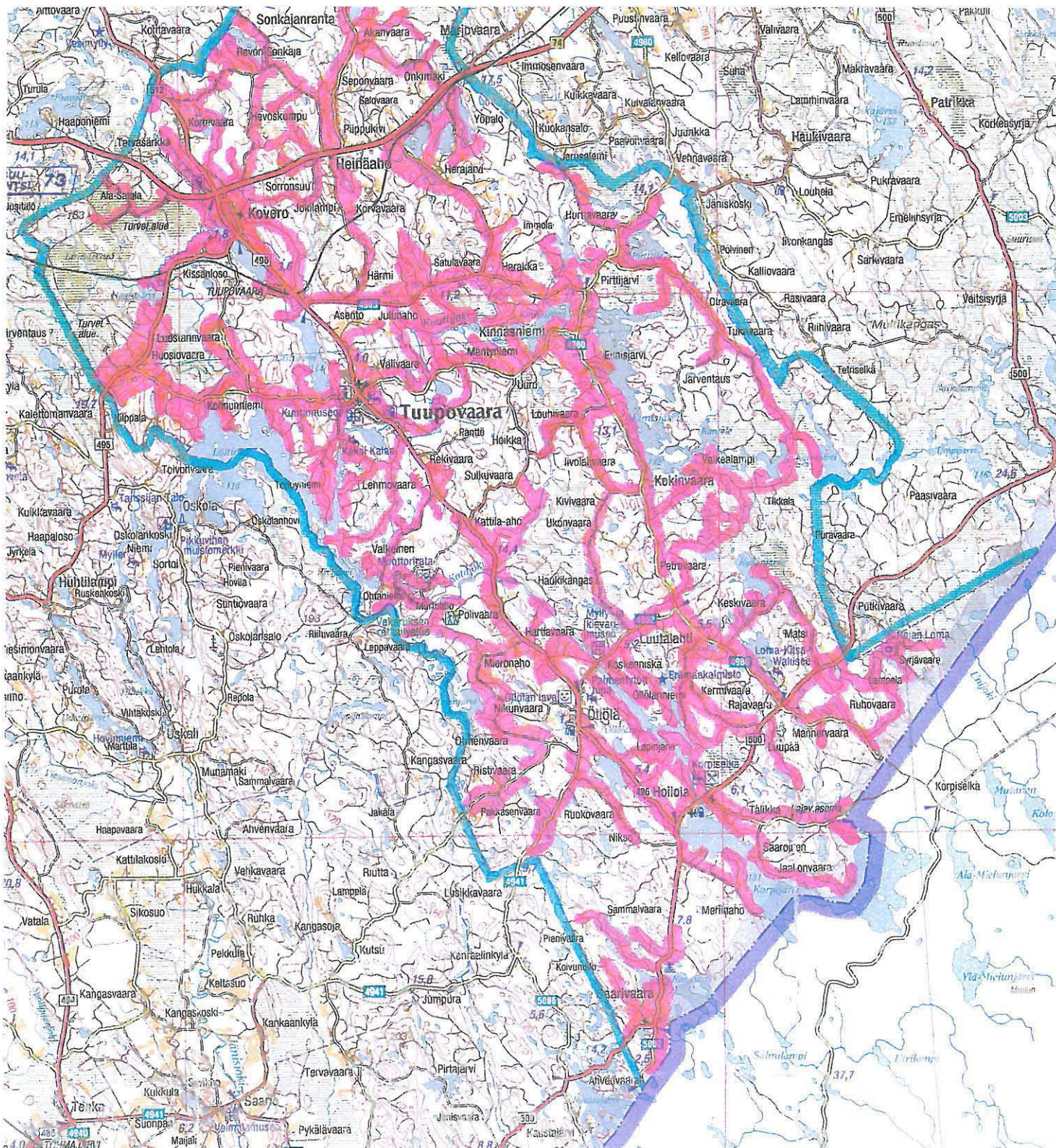
**Anttonen, M.**1996. Suur-Ilomantsin ortodoksikalmistot. *Pro gradu –tutkielma Helsingin Yliopiston Kulttuurien tutkimuksen laitoksen arkeologian oppiaineen arkistossa.*

**Forsberg, O.**1993. Kiihtelysvaaran arkeologinen inventointi 2003. Polkuja esihistoriaan –projekti. Pohjois-Karjalan museo. Raportti Museoviraston arkeologian osaston arkistossa.



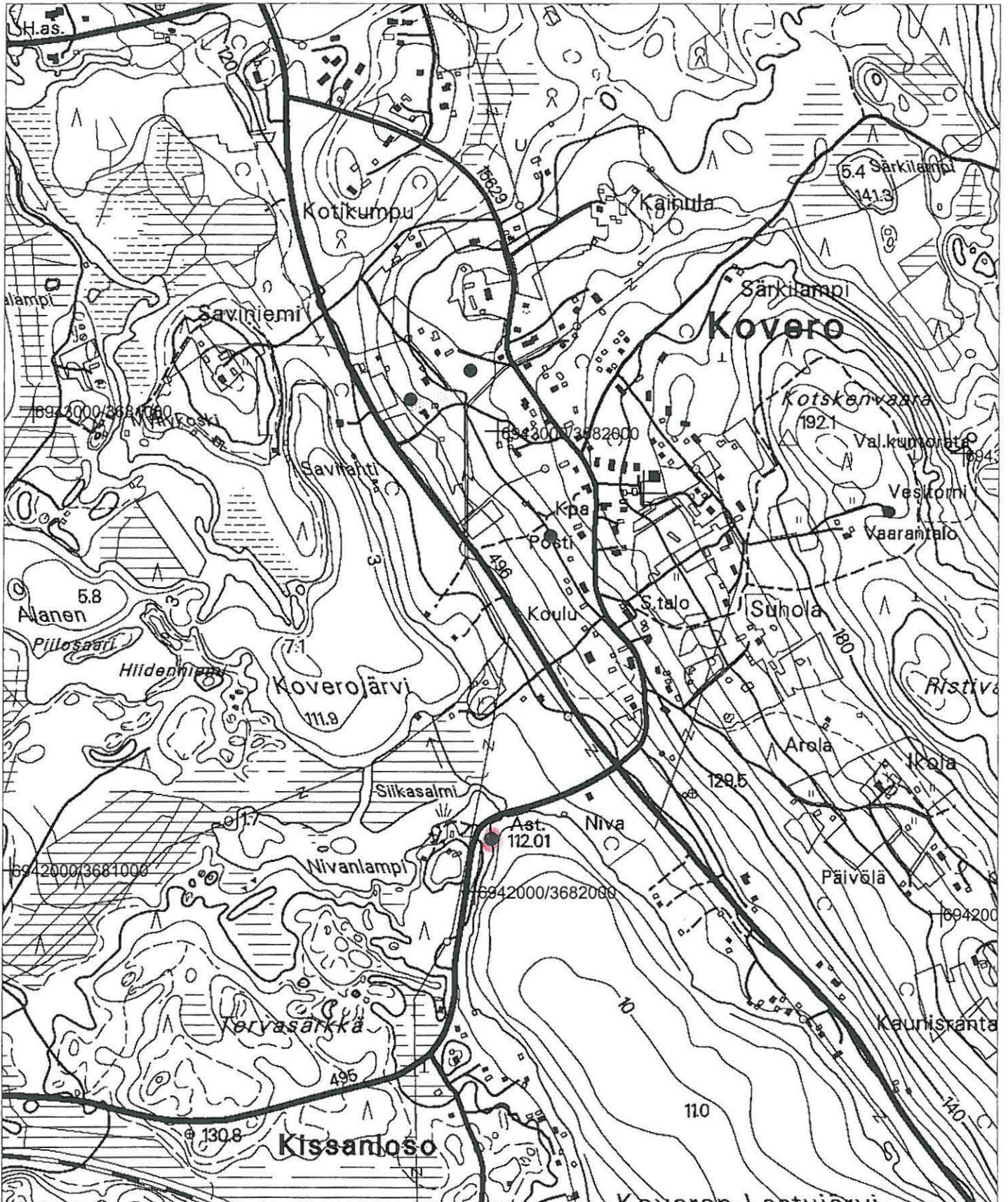


## Inventoinnissa läpikäydyt alueet

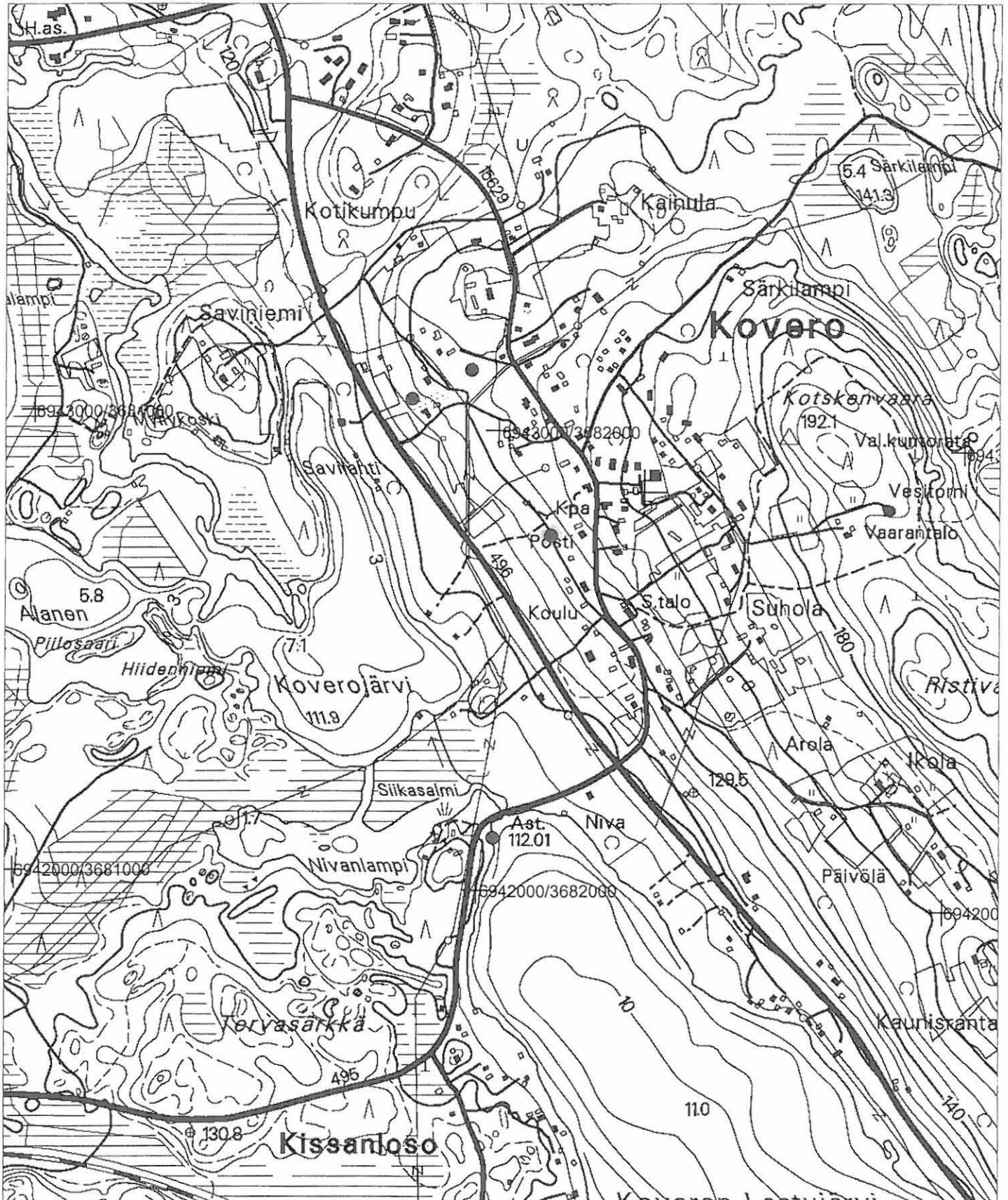


## Maastokarttaote 4241 08 KOVERO (1994)

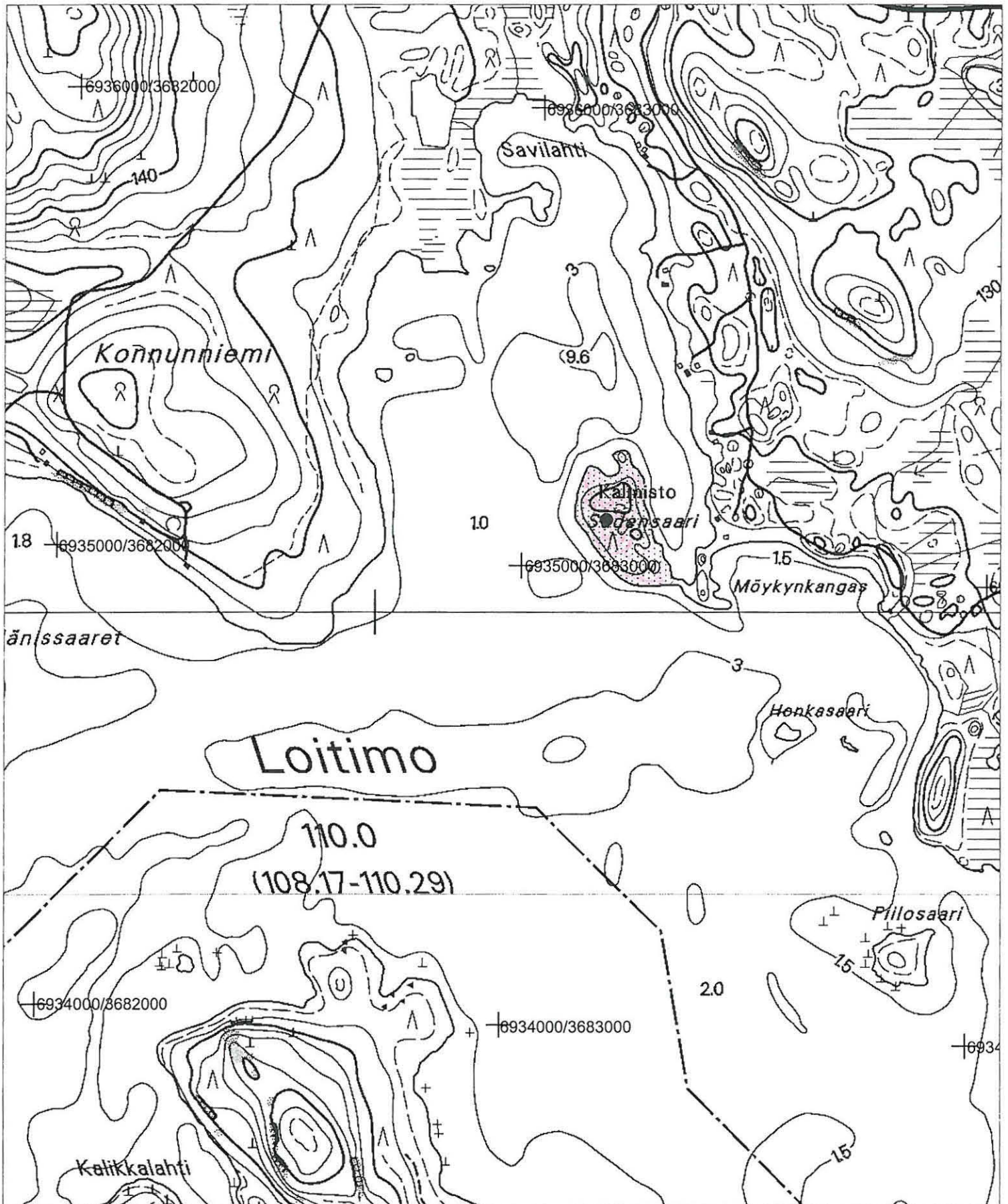
Kovero p: 6942117 i: 3682031 z: 112



Kovero Posti p: 6942779 i: 3682124 z: 140

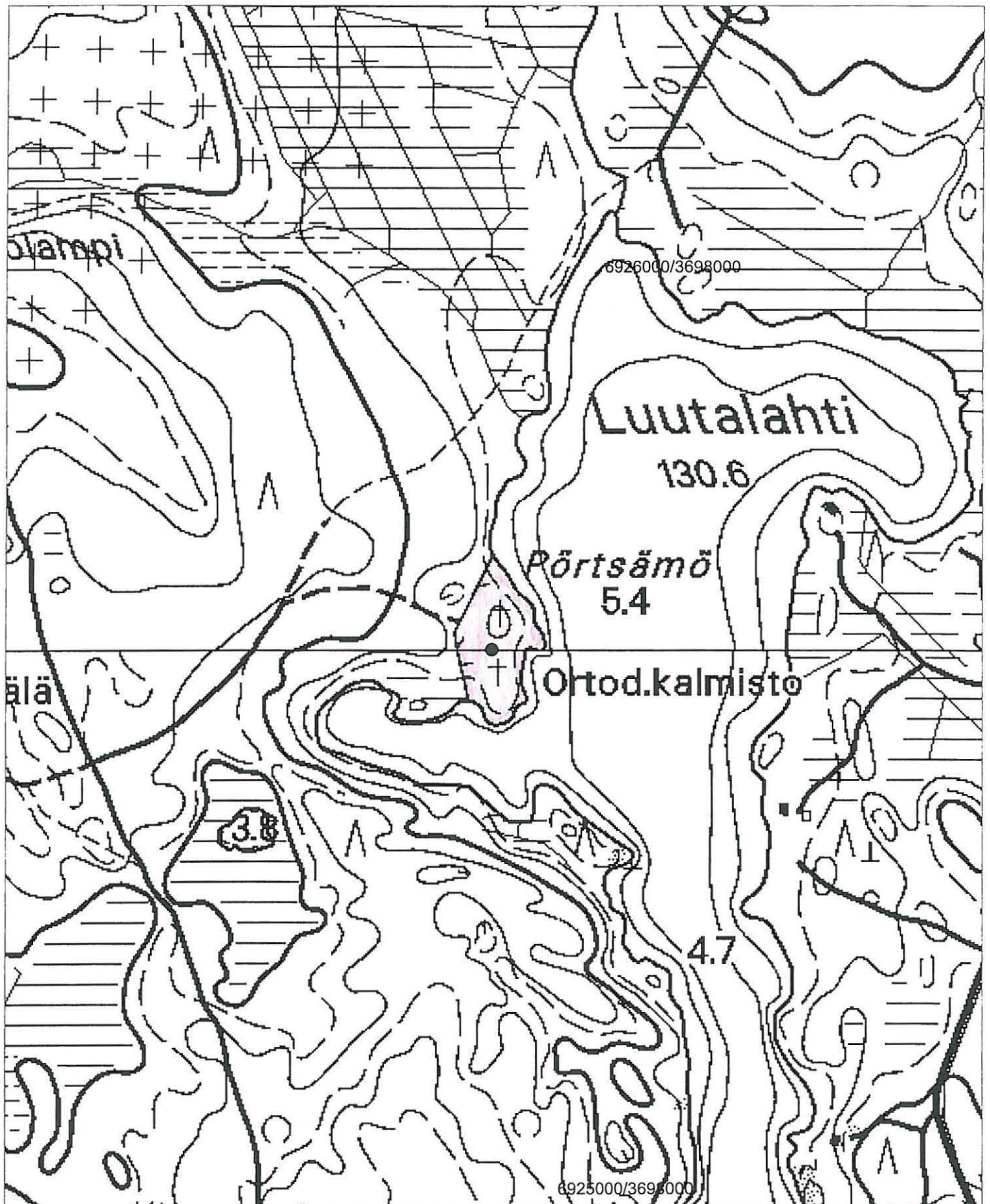


Savilahti Suvensaari p: 6935110 i: 3683178 z: 110

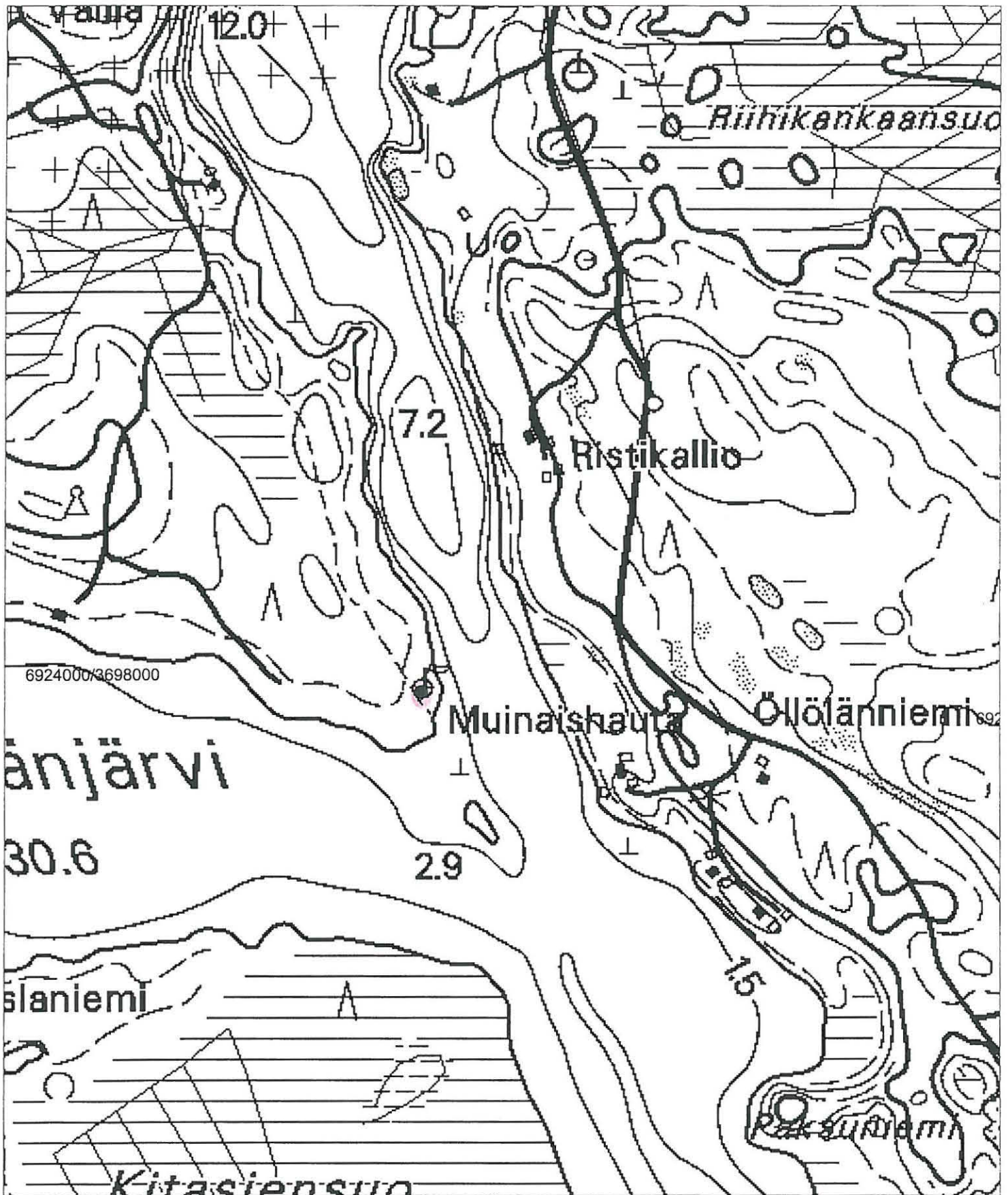


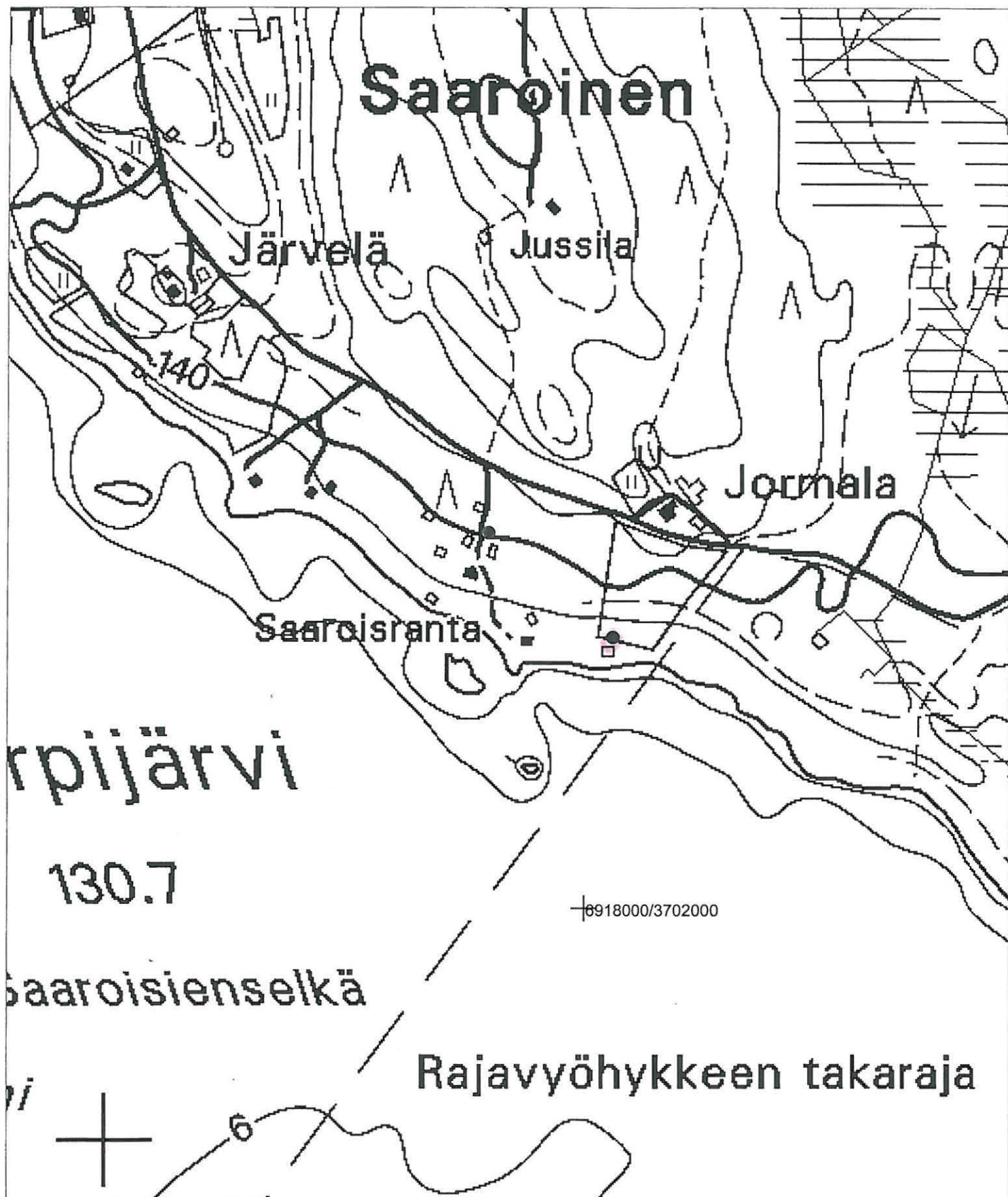
Maastokarttaotteet 4234 03 + 06 HOILOLA (1997)  
4243 01 LUUTALAHTI (1986)

Pörtsämö p: 6925579 i: 3697903 z: 130



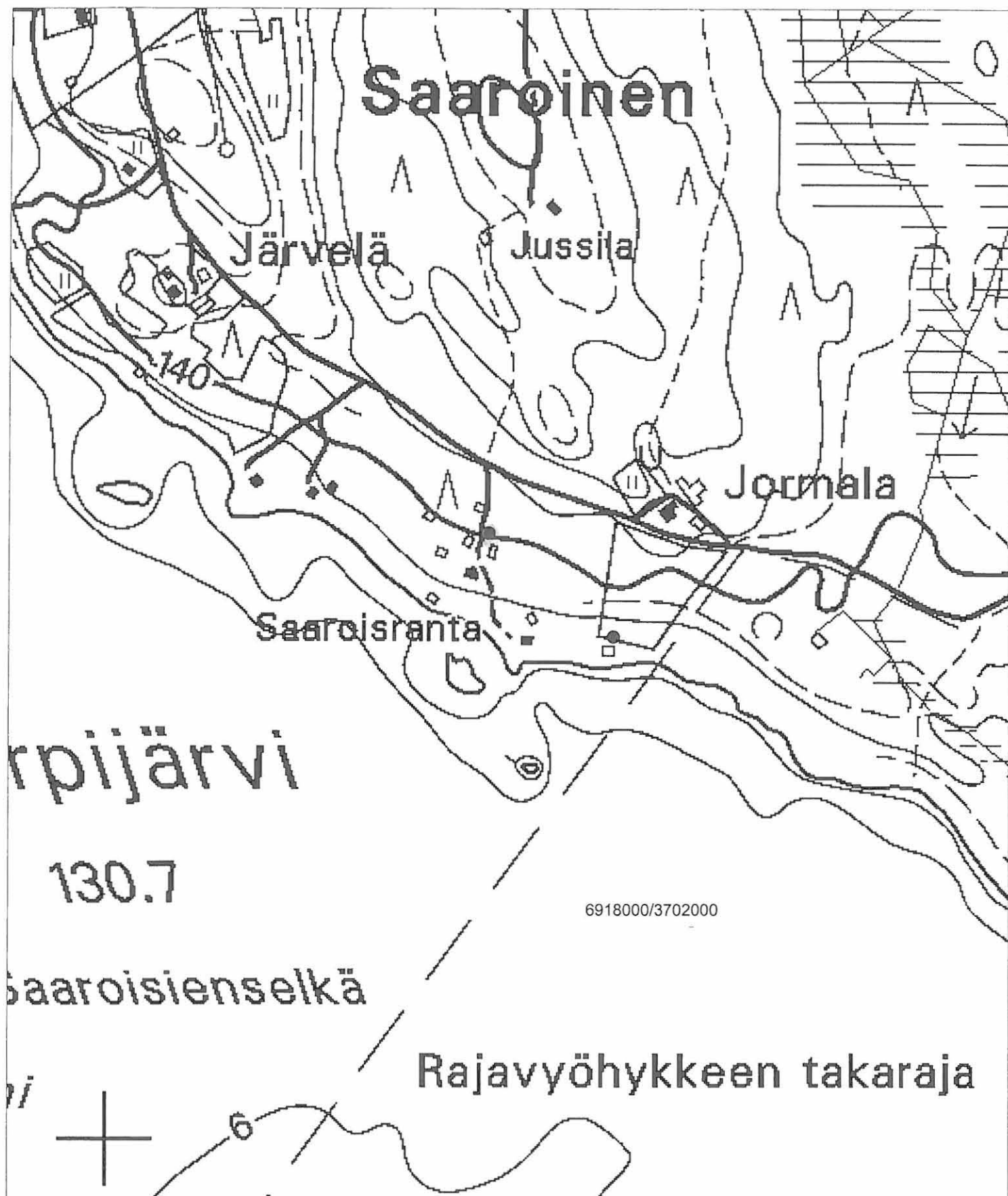
Öllölänniemi p: 2924000 i: 3698417 z: 132





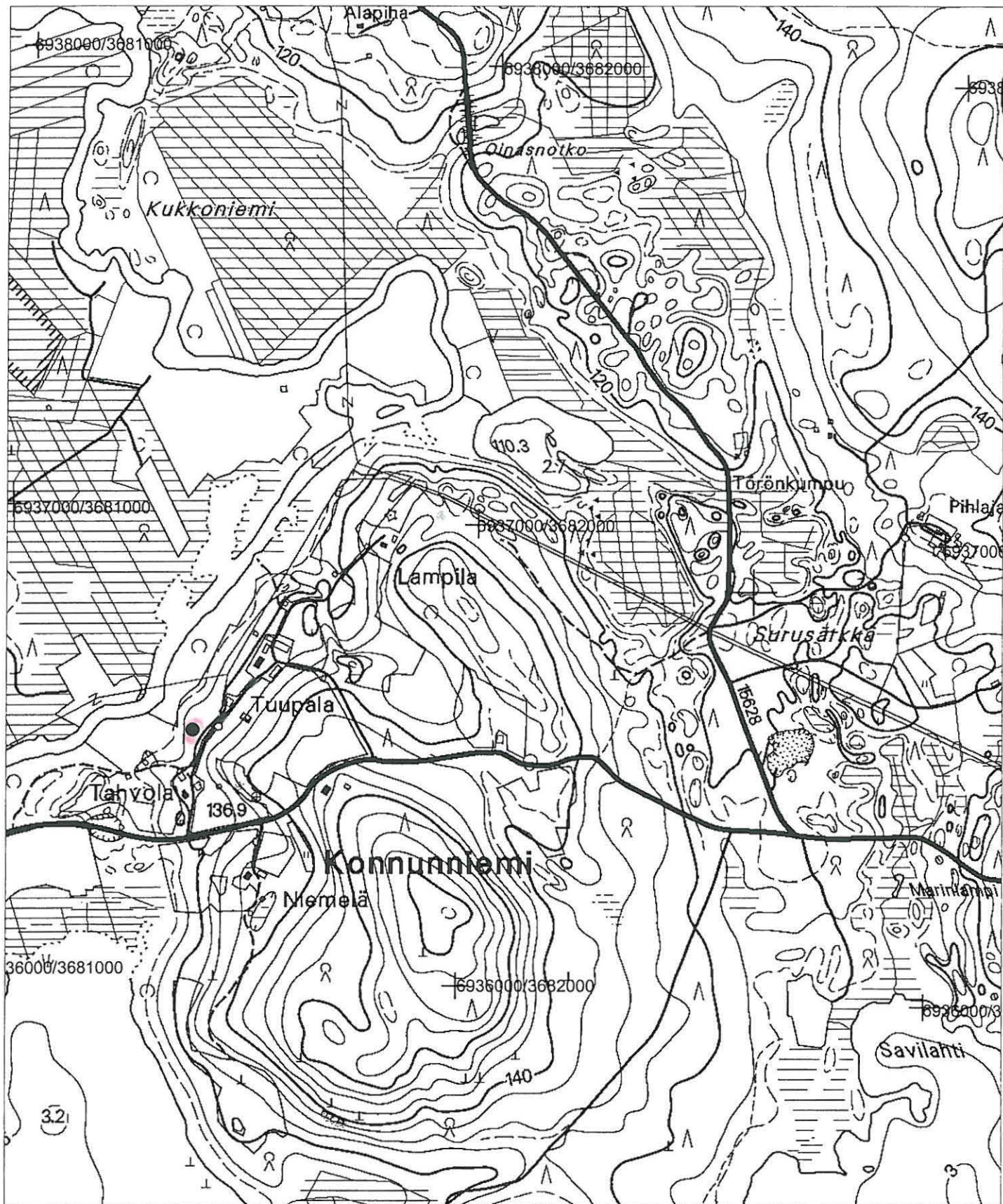


Saaroisranta p: 6918392 i: 3701882 z: 140

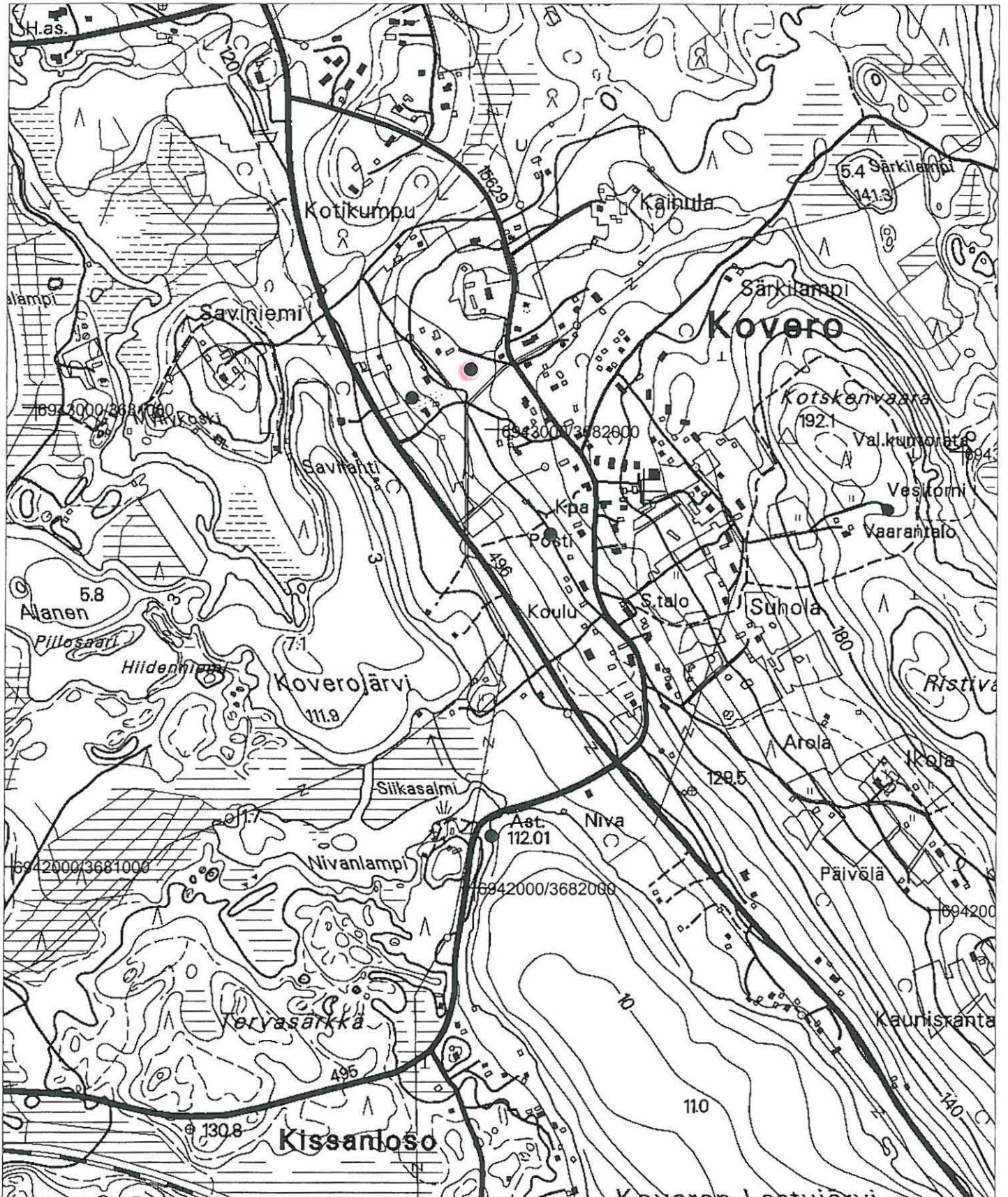


## Maastokarttaote 4241 08 KOVERO (1994)

Konnunniemi Tuupala p: 6936530 i: 3681410 z: 115

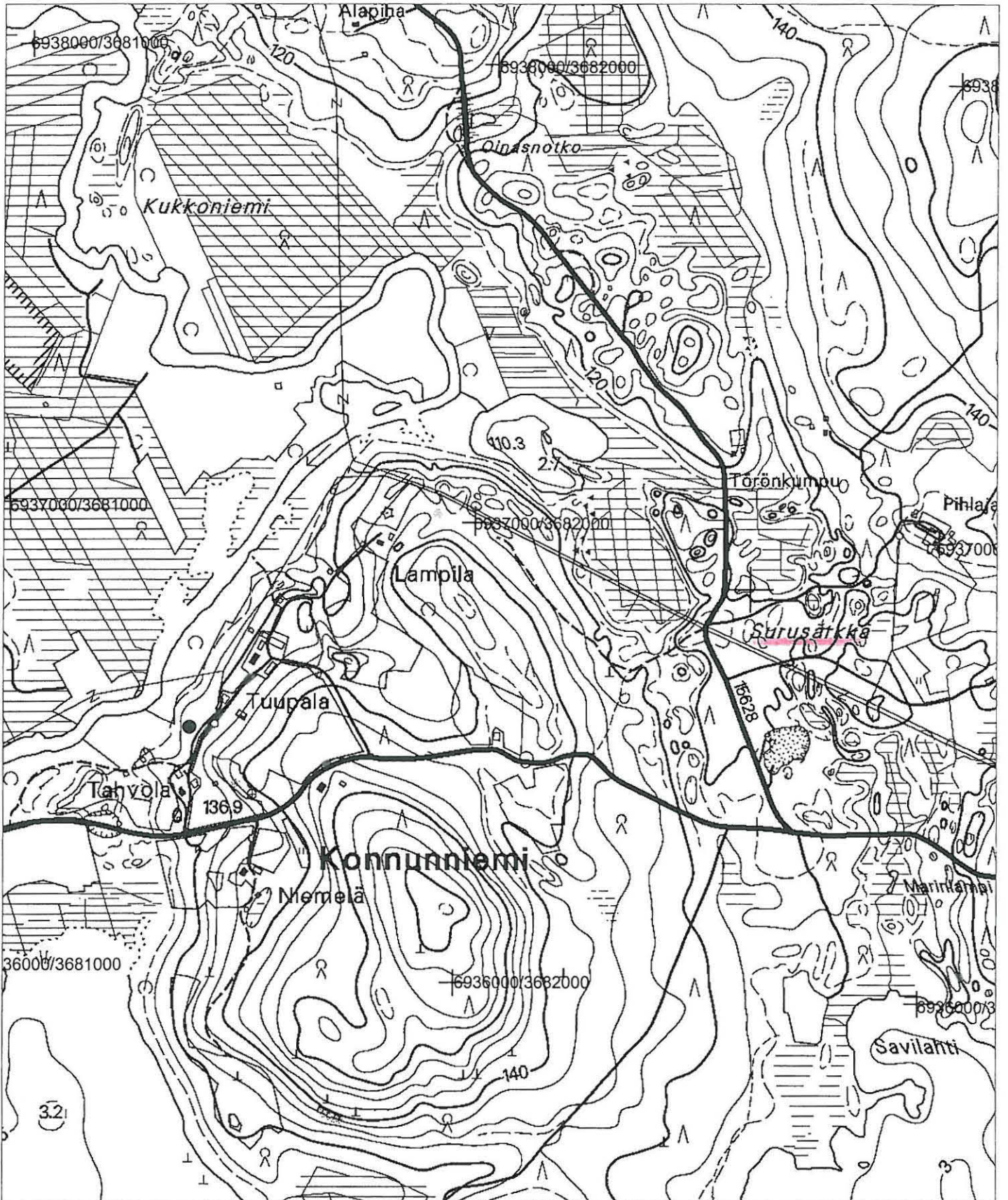


Kirkkopelto 2 p: 6943115 i: 3681945 z: 144



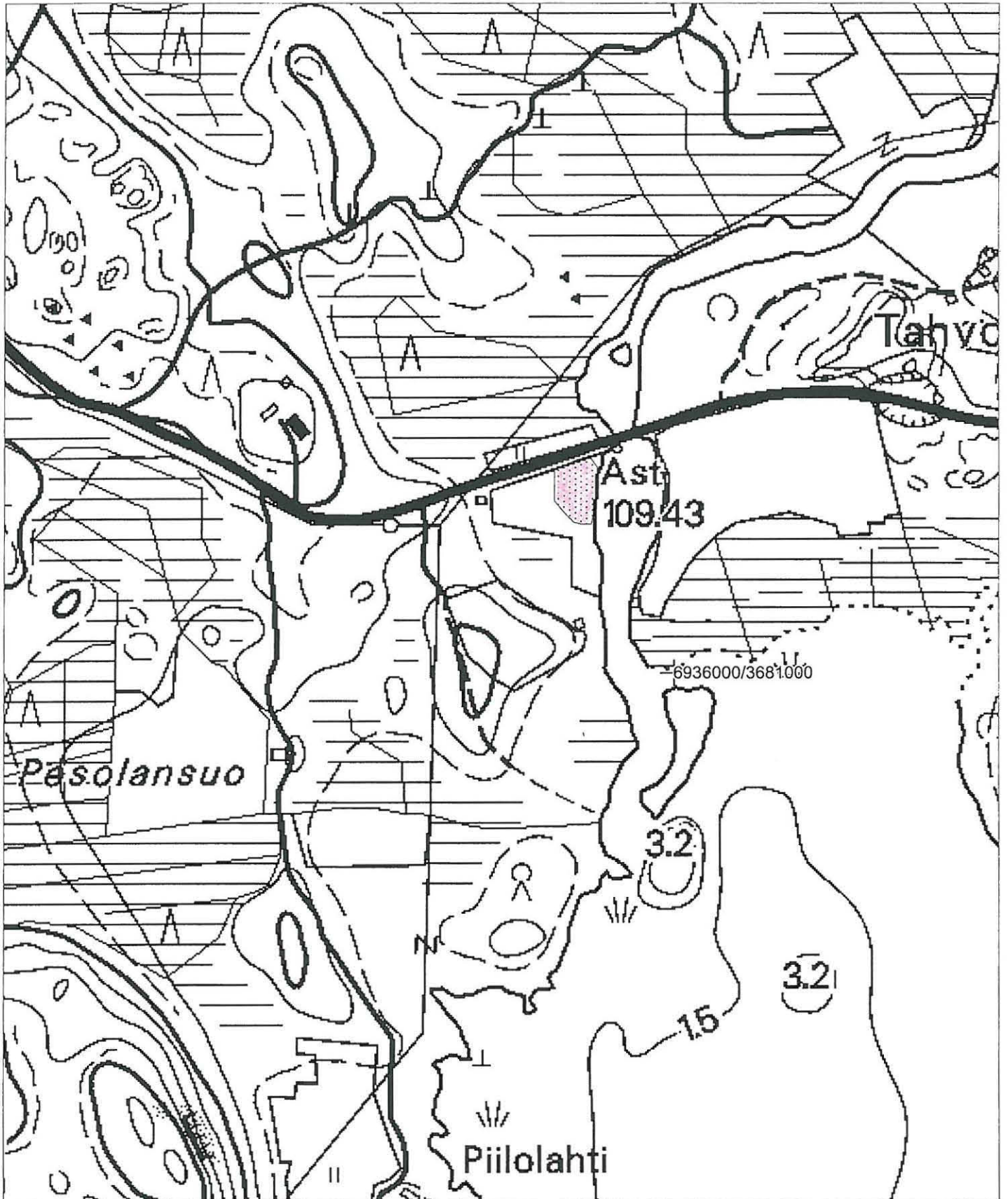


Konnunniemi Surusärkkä p: ? l: ? z: ?



Maastokarttaote 4241 08 Kovero (1994)

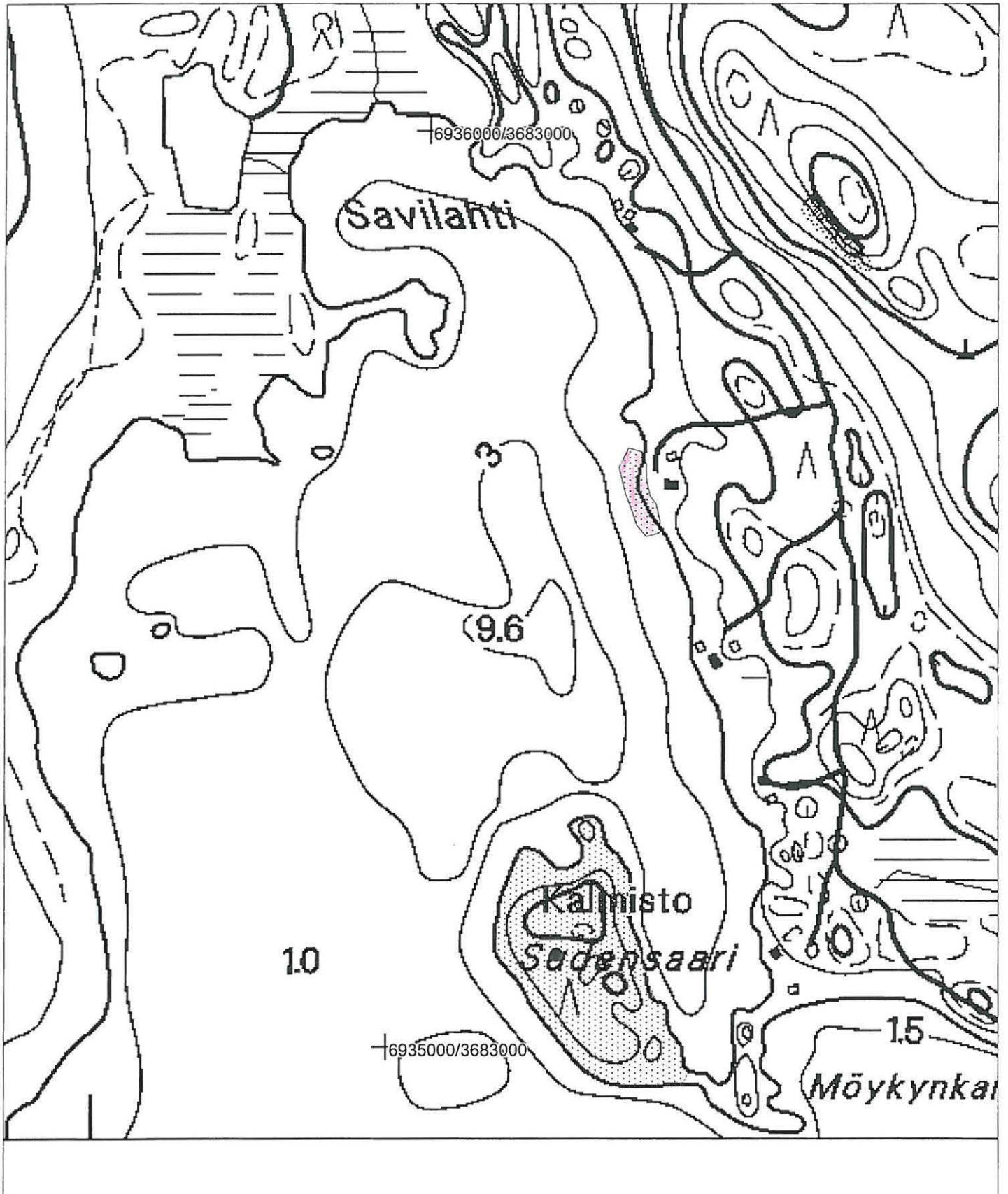
Pesolansuo p: 6936227 i: 3680891 z: 111



Maastokarttaote 4241 08 Kovero (1994)

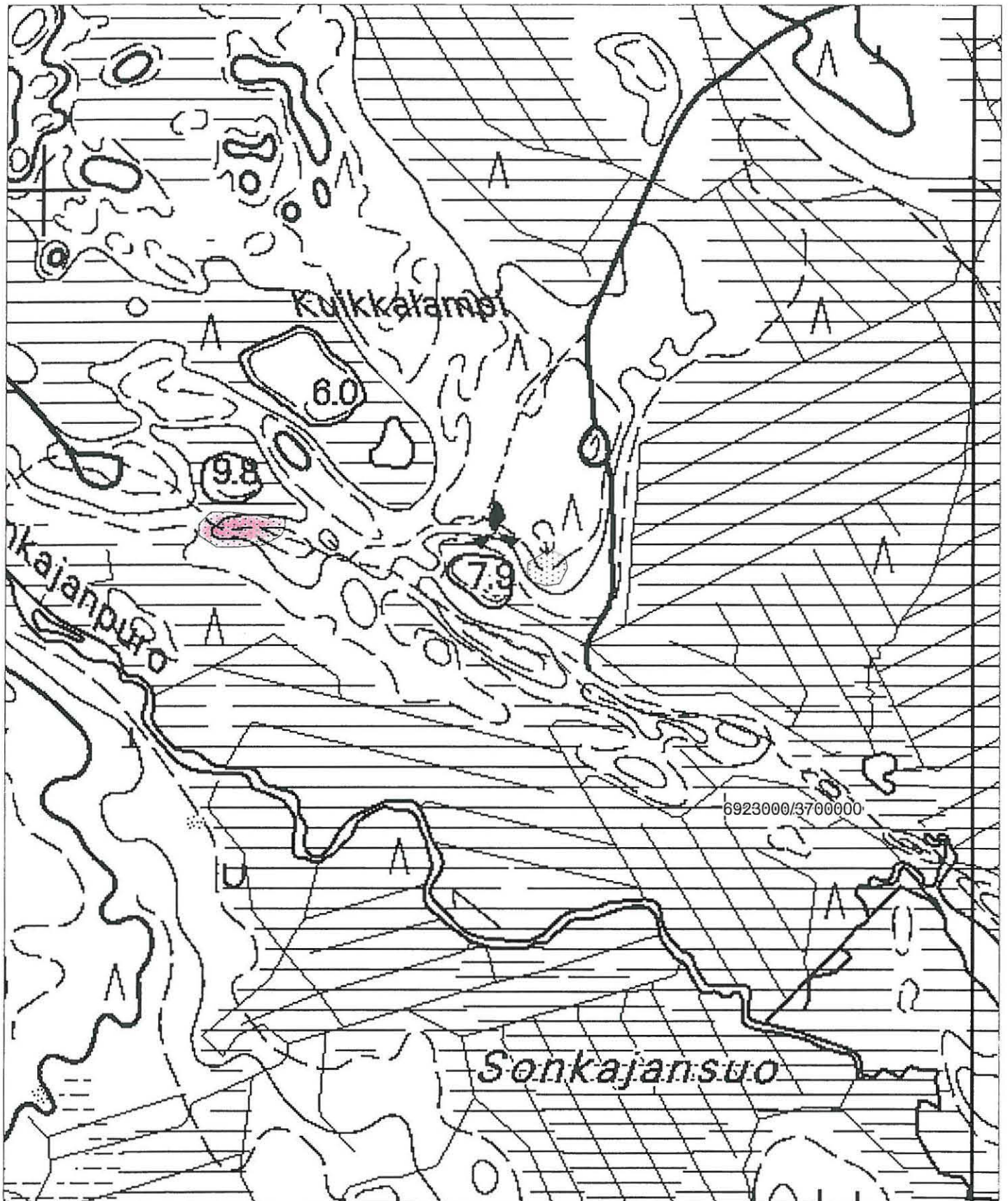
Savilahti

p: 6935600 i: 3683270 z: 111



Maastokarttaote 4234 03 + 06 Hoilola 1997

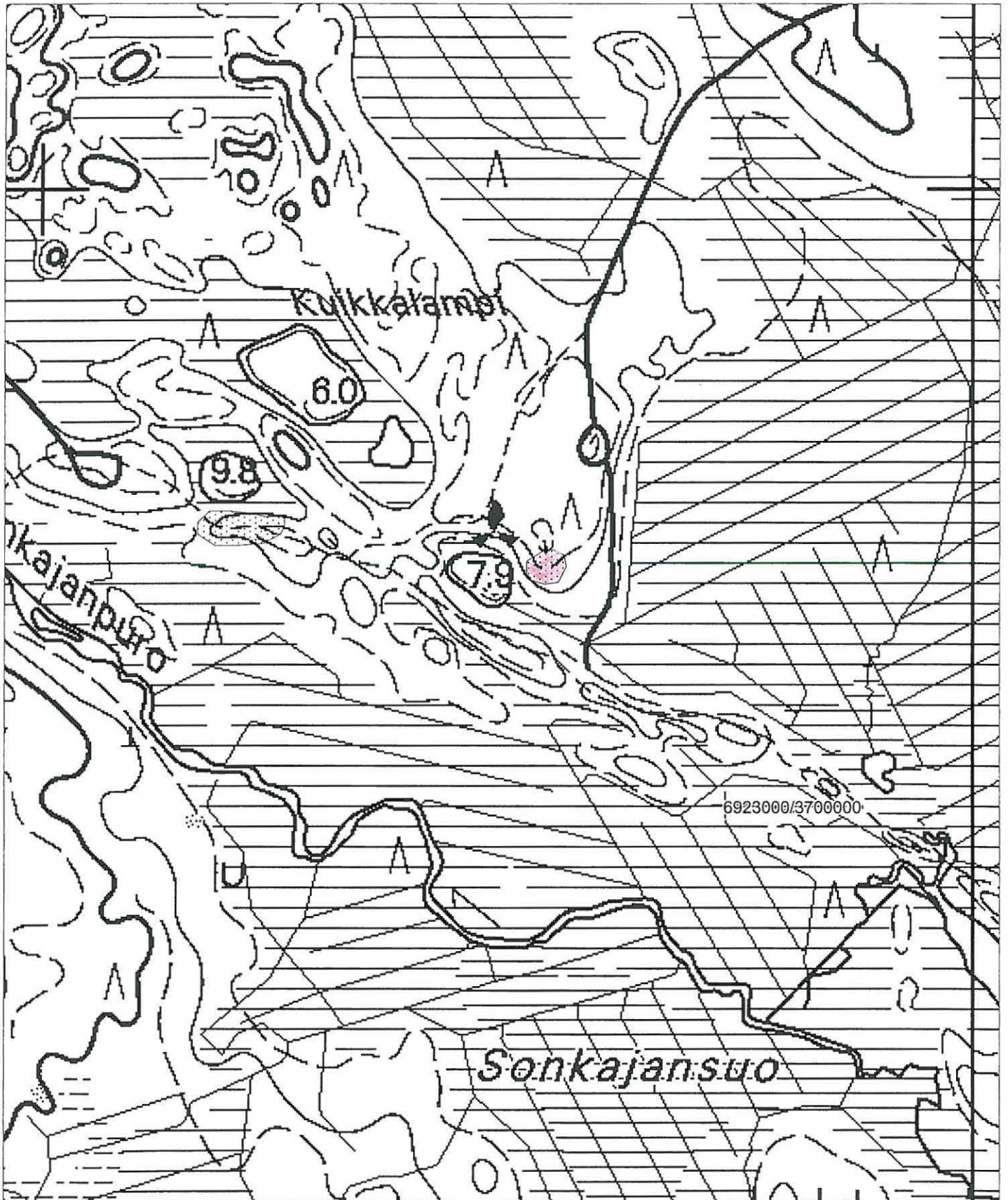
Kuikkalampi p: 6923280 i: 3699440 z: 135





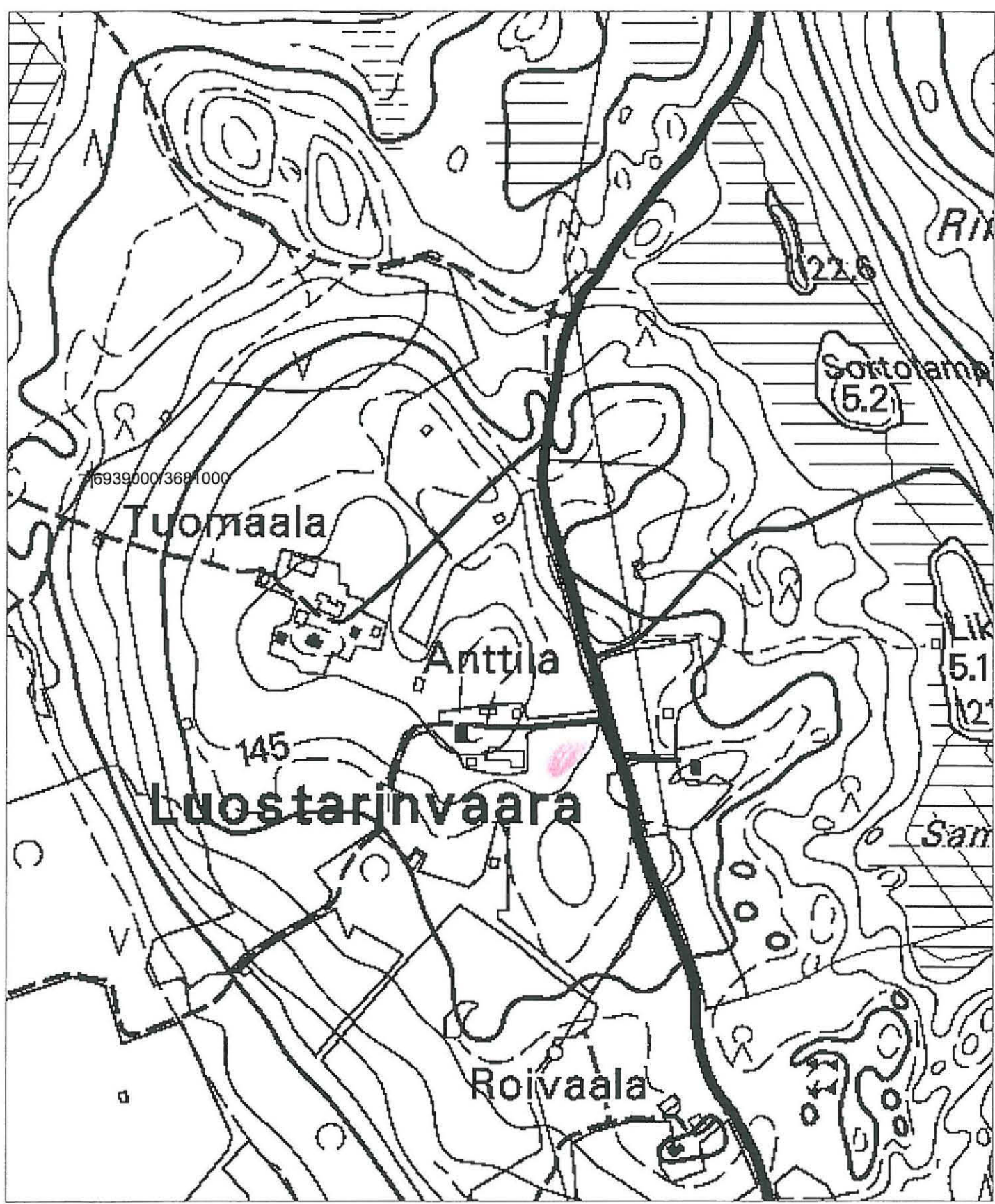
Maastokarttaote 4234 03 + 06 Hoilola 1997

Sonkajanjärvi p: 6923257 i: 3699796 z: 135



Maastokarttaote 4241 08 Kovero (1994)

Anttila p: 6938732, i: 3681563, z: 145



Maastokarttaote 4234 03+06 HOILOLA (1997)

Mansikkalehto p: 6918938, i: 3701526, z: 145



## Negatiivit

Kuvat on numeroitu päänumerolle PKM: 21160.

- 695 Pesolansuon kiviakautinen asuinpaikka kuvassa tien oikealla puolella sijaitsevalla pellolla. Taustalla Jänisjoki laskee Loitimoon. Joen vastarannalta on löytynyt kourutaltoa. W – E.
- 696 Duplikaatti edellisestä kuvasta.
- 697 Saaroisrannan kohteesta on aiemmin löydetty rautakauden / historiallisen ajan keramiikkaa. Kuvassa näkyvän perunapellon rakennuksen puoleisesta päästä löytyi saviastian pala, joka on ilmeisesti ns. Karjalaista keramiikkaa. Taustalla on Korpijärven Saaroisenselkä. Rajavyöhykkeen takaraja kulkee vesistön keskeltä. N – S.
- 698 Saaroisranta kuvattuna ylemmältä terassilta. N – S.
- 699 Mansikkalehto. Kuvan etualalla olevasta pellosta löytyi Karjalaista keramiikkaa. Tilan emännän mukaan pellosta on joskus löytynyt myös venäläisiä rahoja.
- 700 Duplikaatti edellisestä kuvasta.
- 701 Savilahden Etelä – Karjalaisen tasataltan löytöpaikka on metrin syvyisessä vedessä. Kvartsi-iskos ja palanut luu on poimittu rannalta kesämökin pihapiiristä, jossa on ilmeisesti kiviakautisen asuinpaikan ylin osa vielä jäljellä. Kuvassa järven takana oikealla näkyy Suvensaari, jossa on kalmisto. N – S.
- 702 Duplikaatti edellisestä kuvasta.
- 703 Luostarinvaaran Anttilan tilan pellolta löytyi historiallisen ajan keramiikkaa ja rautakuonaa kuvassa etualalla näkyvältä pellolta. E – W.
- 704 Kuikkalammen pyyntikuoppa 1. Kuopassa on pystyssä taittomitta.
- 705 Duplikaatti edellisestä kuvasta.
- 706 Kuikkalammen pyyntikuoppa 2. Kuopassa on pitkään 2 m taittomitta.
- 707 Duplikaatti edellisestä kuvasta.
- 708 Sonkajanpuron pyyntikuoppa 1. Kuopan halkaisija on 2 m.

- 709 Sonkajanpuron pyyntikuoppa 2, jonka halkaisija on 1 m. Kuopassa on taittomitta puuta vasten.
- 710 Koveron Kirkkopellon kalmisto näkyy Tuupovaara – Kovero tielle. Pellon takareunassa metsäaukossa erottuu hautakivi ja paikalle pystytetty ortodoksiristi. W – E.
- 711 Kuvassa on vesijohtotyömaan yhteydessä löytynyt hautakivi ja sen rinnalle myöhemmin pystytetty ortodoksiristi.
- 712 Hautakiven ja ristin kohdalla on vielä havaittavissa aukko puustossa, josta vesijohtolinja kulkee.
- 713 Kirkkopelto 2. Kuvassa näkyvän mökin pihassa olevan suuren koivun alla on iso maakivi, jossa on yksi kuppi. Etualalla on vesijohtolinjan sulkuventtiili.
- 714 Kirkkopelto 2. Suuren maakiven kuppi on kuvassa taittomitan muodostaman neliön keskellä.
- 715 Duplikaatti edellisestä kuvasta.
- 716 Kaksi kertaa poltetun Koveron Tsasounan nurkkakivet ovat olleet nähtävissä kuvan peltoaukealla. Kyläläisten mukaan paikalta on 1970 - luvulla ajettu kiviä pois ja siinä yhteydessä myös nurkkakivet ovat luultavasti hävinneet.

## TUUPOVAARAN INVENTOINTI 2004

Konnunniemen Pesolansuon kivi-  
kautinen asuinpaikka sijaitsee  
kuvan peltosarkojen  
päässä, kohdassa, jossa  
Jänisjoki laskee Loiti-  
moon. PKM 21160:696.



Savilahden Etelä - Karjalaisen tasataltan löytöpaikka on metrin syvyydessä vedessä. Kuvassa oikealla on Susensaaren kalmisto. PKM 21160: 701



Kuikkalammen pyyntikuoppa 2. Kuopassa on 2 metrin taittomitta. PKM 21160: 707.

Kuv. T. Karjalainen



## TUUPOVAARAN INVENTOINTI 2004

Koveron Kirkkopellon kalmisto näkyy Tuupovaara – Kovero – tielle. Pellon takareunassa metsäaukossa erottuu hautakivi ja ortodoksiristi. W – E. PKM 21160: 710.



Kirkkopellosta vesijohtotyömaan yhteydessä noussut hautakivi ja ortodoksiristi. PKM 21160: 711.



Kuvan peltoaukealla on sijainnut Koveron tsasouna. PKM 21160: 716.



Kuv. T. Karjalainen

## TUUPOVAARAN INVENTOINTI 2004

Saaroisrannan perunapellosta löytyi karjalais-  
ta keramiikkaa. Taustalla on Korpijärvi. PKM  
21160: 697.



Mansikkalehdon tilan  
pellosta löytyi karjalais-  
ta keramiikkaa. Emän-  
nän mukaan pellosta on  
aiemmin löytynyt myös  
venäläisiä rahoja. PKM  
21160:700.



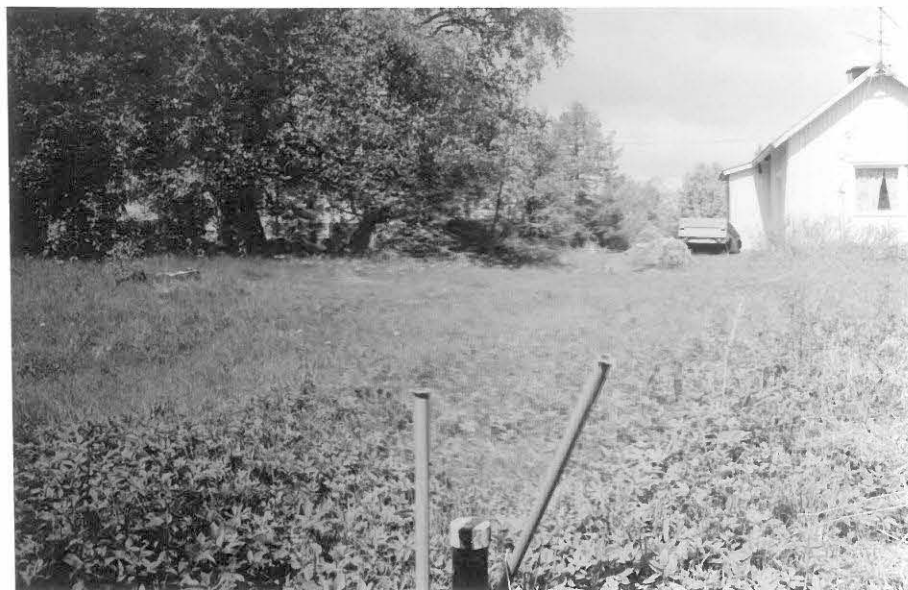
Luostarinmäen Anttilan  
tilan pellosta löytyi rau-  
takuonaa ja lasitettua  
keramiikkaa. PKM  
21160: 703.

Kuv. T. Karjalainen

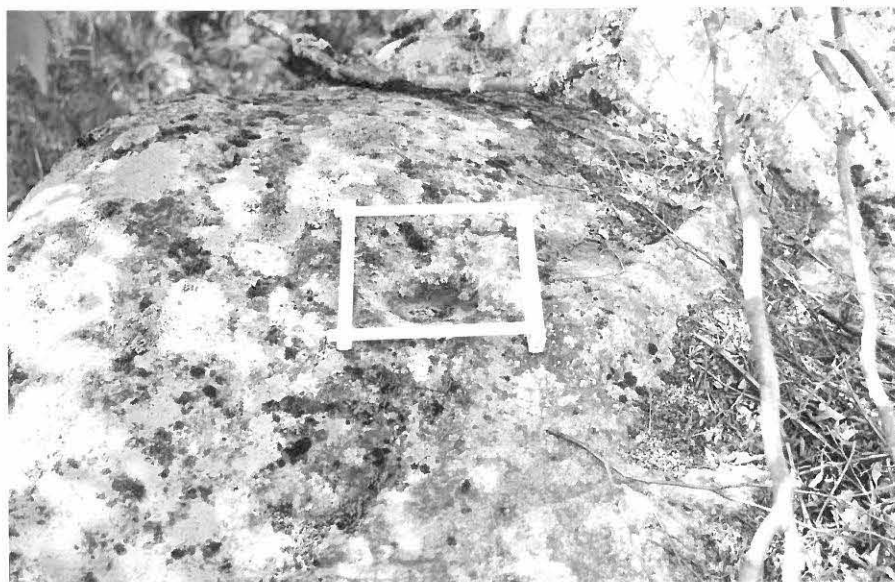




## TUUPOVAARAN INVENTOINTI 2004



Kirkkopelto 2. Kuvan mökin pihalla kasvavan koivun alla on kuppikivi 2.  
PKM 21160: 713.



Kirkkopelto 2. Kuppikivi 2:n kuppi on kuvassa taittomitan muodostaman neliön keskellä.  
PKM 21160: 714.

Kuv. T. Karjalainen