

TUUSNIEMI Ritoniemen muinaisjäännösinventointi 2004



30.09.2004, 13.10.2004, Tuusniemi Ritoniemi

Timo Jussila



Kustantaja: Tuusniemen kunta

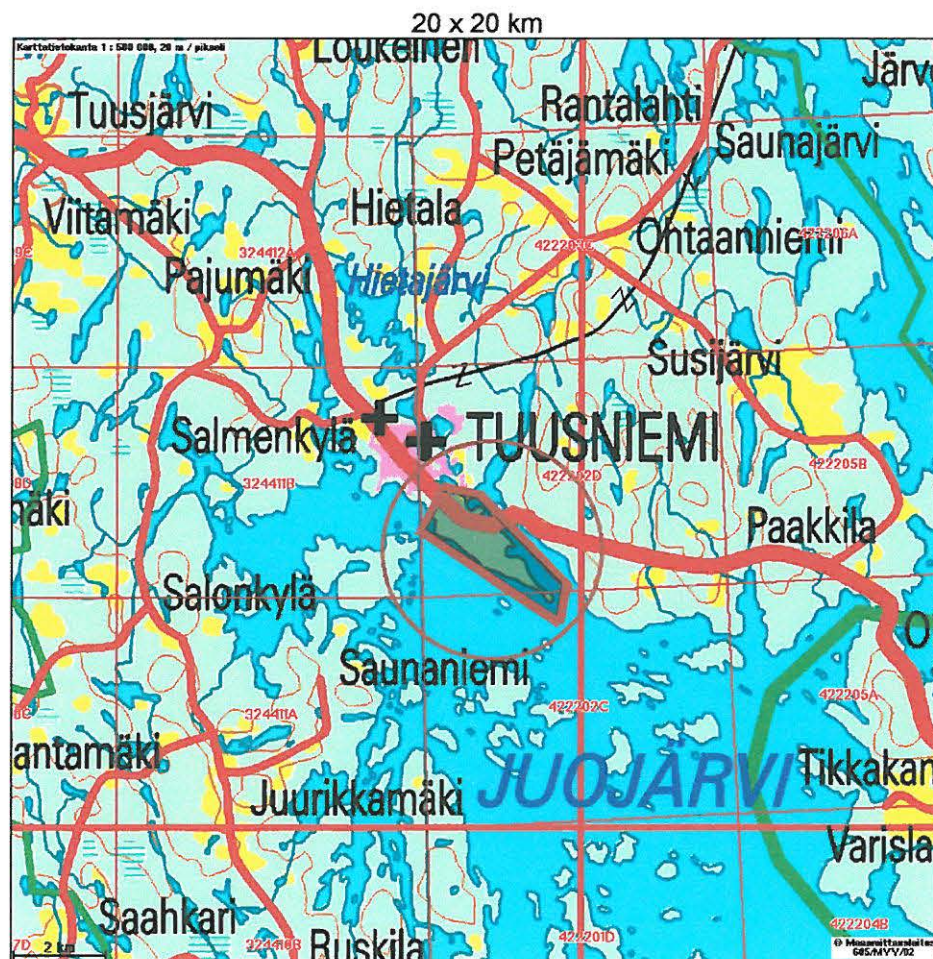
Sisältö:

Perustiedot	3
Inventointi	4
Kartat	5
Yleiskartta.....	5
Maastokartta 1:10000, paikat 1, 2, 7, 8, 15	6
Maastokartta 1:10000, paikat 3, 4, 10, 12	6
Maastokartta 1:10000, paikat 3, 4, 11, 13	7
Maastokartta 1:10000, paikat 5-8, 15.....	7
Muinaisjännökset	8
TUUSNIEMI 23 RITONIEMI 1 VEDENOTTAMO ALA.....	8
TUUSNIEMI 24 RITONIEMI 2 VEDENOTTAMO YLÄ.....	10
TUUSNIEMI 25 RITONIEMI 3 KÄRKI ALA.....	11
TUUSNIEMI 26 RITONIEMI 4 KÄRKI YLÄ.....	12
TUUSNIEMI 27 RITONIEMI 5 MUSTONEN S	14
TUUSNIEMI 28 RITONIEMI 6 VALKEINEN S.....	16
TUUSNIEMI 29 RITONIEMI 7 KANGASNIEMI	18
TUUSNIEMI 30 RITONIEMI 8 LIISTELAHTI	19
TUUSNIEMI 6 RITONIEMI 9.....	20
RITONIEMI 10 KARJALANLAHTI A.....	21
TUUSNIEMI 32 RITONIEMI 11 KARJALANLAHTI B	22
TUUSNIEMI 33 RITONIEMI 12.....	23
TUUSNIEMI 34 RITONIEMI 13.....	24
TUUSNIEMI 35 RITONIEMI 14.....	26
TUUSNIEMI 36 RITONIEMI 15.....	27
TUUSNIEMI RITONIEMI LIVOHKA	27

Kansikuva: Muinainen rantatörmä asuinpaikkojen 1 ja 2, Vedenottamo ylä ja –ala välillä, ylemmän asuinpaikan kohdalta kuvattuna etelään.

Perustiedot

- Alue:** Tuusniemen kirkonkylän eteläpuolella olevan Ritoniemen alue, Mustonen- ja Valkeinen lampien eteläpuolella, 3,2 km pitkä harjualue.
- Tarkoitus:** Alueella sijaitsevien muinaisjäännösten paikantaminen ja karkea rajaaminen.
- Tavoite:** Alueen mahdollisimman kattava ja perusteellinen tarkastus, tihein pistokokein ja koekuopituksin.
- Työaika:** Kenttätyöaika: 28.8.- 30.8.2004, kaikkiaan 6 pitkää henkilötyöpäivää maastossa.
- Kustantaja:** Tuusniemen kunta
- Tekijä:** Mikrolitti Oy, Timo Jussila ja Timo Sepänmaa.
- Aiemmat tutkimukset:** Jouko Aroaho, tarkastuksia v. 1983 ja 1991.
- Tulokset:** Alueelta tunnettiin ennestään yksi kivikautinen asuinpaikka ja yksi reikäkiven löytöpaikka. Alueelta löydettiin uutta 10 kivi- varhaismetallikautista asuinpaikkaa, kaksi löytöpaikkaa, yksi hist. ajan eräsija ja yksi tervaränni.
- Löydöt:** KM 34686 – 34697, saviastian paloja (Pöljä, tekstiiliker.), kvartsisiesineitä ja –iskoksia, pii-iskoksia, palanutta luuta, kivilaji-iskoksia, kivesineen kappale.



Inventointi

Inventoitava alue oli määritetty Kuopion museon johtajan Jouko Aroalhon toimesta, hänen kunnan kanssa käymiensä keskusteluiden pohjalta. Tutkittava alue käsitti koko Ritoniemen yhtenäisen harjualueen ulottuen valtatie pohjoispuolelle Valkeinen- ja Mustonen lampien eteläpuolelle, missä harju katkeaa ja muuttuu alavaksi kapeaksi lampien välillä kulkevaksi kannakseksi.

Ritoniemen alue on maaperältään kauttaaltaan hiekkaa, kuten glasifluvialisella muodostumalla kuuluukin. Paikoin maaperä oli soraisempi, paikoin hienohiekkainen – erityisesti harjun liepeillä sen juurella. Harjun koillispuoleinen Pieni-Karjalanniemi ei kuulu harjuun ja sen maaperä on kallion ohella siltti-hiekkamoreeni. Pieni-Karjalanniemen alue tutkittiin pistokokein.

Alueella havaittiin kaksi selkeää muinaisrantatörmää, joista ylempi liittyy Juojärven tulvahuipun (n. 4000 eKr. +-500 v.). Törmä on korkea, yhtenäinen ja komea ja se on n. 110 m korkeustasolla. Se on myös Juojärven korkein rantataso. Toinen matalampi, mutta yhtä selkeä ja yhtenäinen törmä on n. 105 m tasalla ja se on alkanut muotoutua heti Varistaipaleen uoman puhjettua tulvahuipun jälkeen, veden laskettua nopeasti. Törmä lienee ollut aktiivinen tuhansia vuosia hitaan veden laskun aikana. Tämän törmän ja nykyrannan välisellä n. 5 m korkealla alueella on paikoin epäyhtenäisiä pieniä rantatörmäitä ja valleja. Erityisesti Karjalanniemen kaakkoispuolella, harjun pohjoisrinteellä on rantavallien ja törmien sekava ja limittäinen sarja, jossa vallien välissä on runsaasti asumuspainanteen näköisiä – koekuopitusten perusteella ilmeisesti kuitenkin luontaisia – kuopanteita ja painanteita.

Alueella on ollut jatkosodan jälkeen 1940-50 luvulla viestirykmentin kasarmeja, niemen eteläosan lounaisrannan korkean törmän päällä olevalla kapealla terassilla. Kaikki rakennukset on nyt purettu ja niistä on jäljellä betoniset perustukset. Samainen rantakaistale on myös tiheästi mökitetty, muutoin alueen ollessa eheä ja rakentamaton. Varsinainen Ritoniemen tilan alue niemen pohjoisosan länsipäässä on suhteellisen tiheään rakennettua ja tämä alue jäi pistokokeiden varaan. Kyseisellä alueella Aroalho on tarkastellut reikäkiven löytöpaikkaa ja sen ympäristöä v. 1983. Niemen keskellä on laaja hiekkakuoppa, jota on tarkoitus laajentaa. Tällöin on pidettävä huoli siitä, että hiekanotto ei ulotu 100 m nykyisen kuopan itäpuolella oleville kivi-kautisille asuinpaikoille. Olisi suositeltavaa ohjata hiekanotto selvästi 110 m korkeustason yläpuolisille alueille.

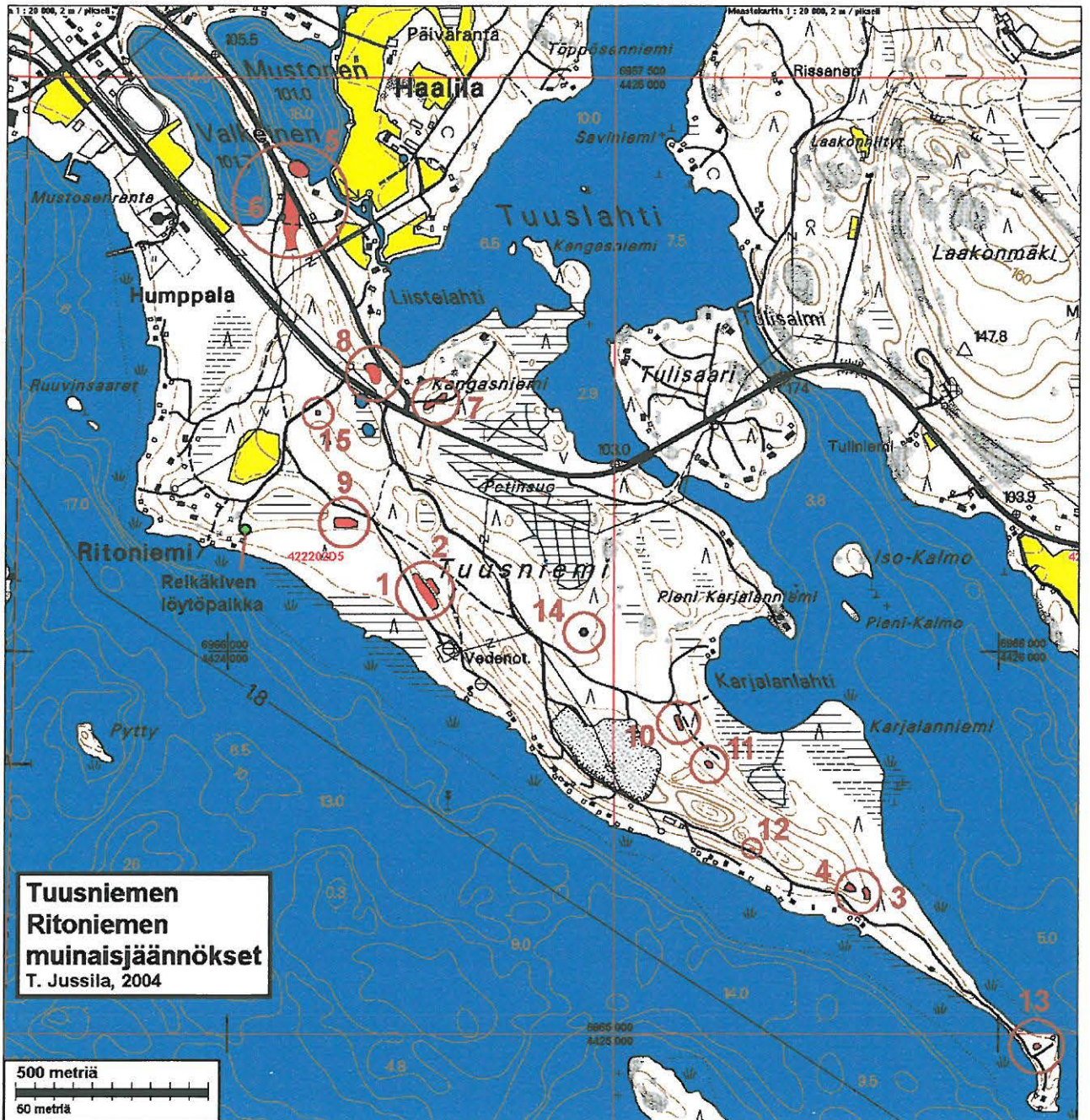
Inventointi suoritettiin kahden arkeologin työryhmällä elokuun lopussa 2004. Inventointityö perustui suurimmaksi osaksi koekuopitukseen. Kumpikin arkeologi kulki samalla alueella, mutta eri rantatörmillä koekuoppia tehden – hyvän tuntuisilla paikoilla tiheimmin – muutoin satunnaisesti. Samalla tarkastettiin avoimet maastonkohdat kuten tieleikkaukset ja tuulenkaadot. Alue tutkittiin kattavasti muinaisrantatörmien 105 m ja 110 m korkeustasoilla, muualla tihein pistokokein ja tarkastuksin.

Mustonen-lammen pohjoispuolelta tunnetaan osittaisten tutkimusten v. 1993 jälkeen sittemmin rakennustöissä hävitetty esihistoriallinen asuinpaikka Tuusniemi Mustonen. Ritoniemessä tunnettiin Aroalhon v. 1991 löytämä asuinpaikka (aiemmissa raporteissa nimellä Tuusniemi 6 Ritoniemi). Tässä raportissa Ritoniemen paikat numeroitiin 1-15, jolloin aiemmin tunnetulle paikalle tuli numero 9: Tuusniemi Ritoniemi 9. Tässä raportissa on paikkojen inventointinumerointia jatkettu aiempien Tuusniemellä (Jussila v. 1999 ja 2000) suoritettujen inventointien paikkameroinneista.

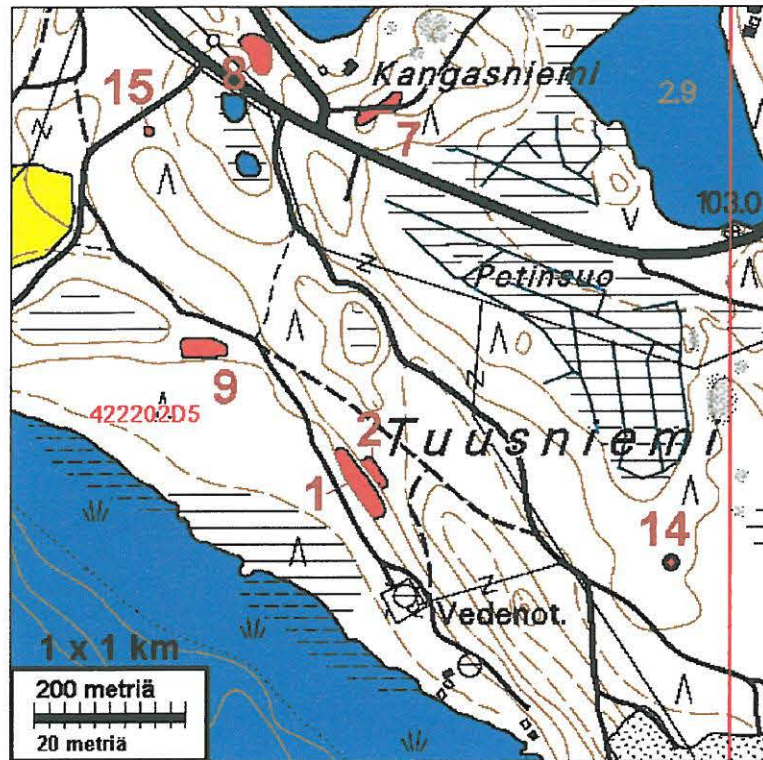
Espoo 24.9.2004

Kartat

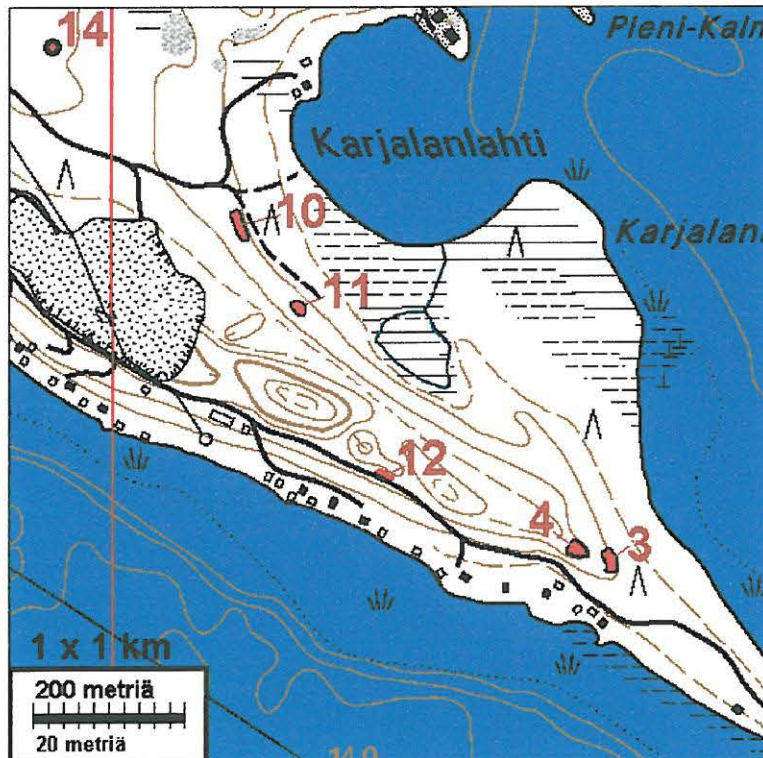
Yleiskartta



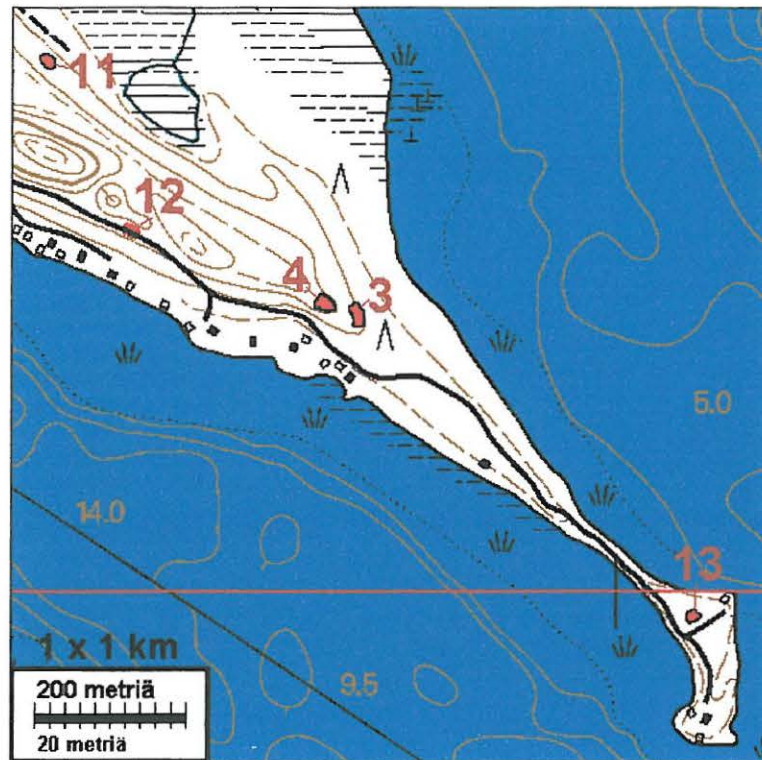
Maastokartta 1:10000, paikat 1, 2, 7, 8, 15



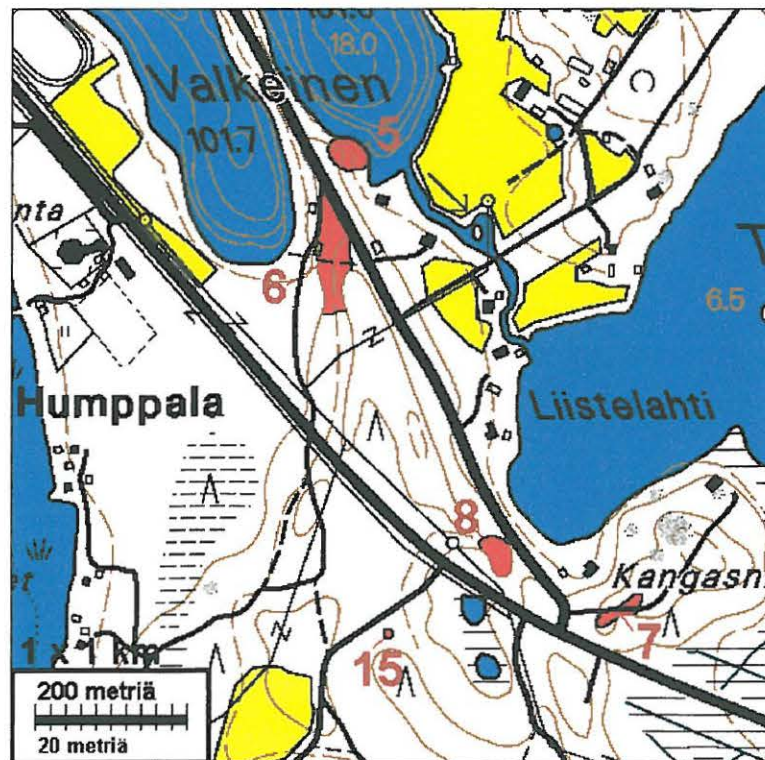
Maastokartta 1:10000, paikat 3, 4, 10, 12



Maastokartta 1:10000, paikat 3, 4, 11, 13



Maastokartta 1:10000, paikat 5-8, 15



MuinaisjäännöksetTUUSNIEMI 23 RITONIEMI 1 VEDENOTTAMO ALA

Vedenottamo

1000 00 4181

- Rauh.lk: 2
 Ajoitus: kivikautinen
 Laji: asuinpaikka
- Kartta: 4222 02 SUSINIEMI
 x: 6966 15 y: 4424 50 z: 105 ±1 m
 p: 6966 20 i: 3577 62
- Tutkijat: Jussila T 2004 inventointi
- Löydöt: KM 34686:1, 1 kpl, saviastian paloja, Jussila T 2004, diar. 20.9.2004, Sekoitteena talkkia ja hiekkaa. Väri punertavanruskea. Koristeluna kampaleimaa. Seinämän paksuus 8-9 mm. Painanteeseen tehdystä koekuopasta.
 :2, 1 kpl, kvartsi-iskoksia, painanteeseen tehdystä koekuopasta.
 :3, 1 kpl, palanutta luuta, painanteeseen tehdystä koekuopasta.
- Sijainti: Paikka sijaitsee Tuusniemen kirkosta 2,5 km kaakkoon, Ritoniemen SW-rannalla, vedenottamon luoteispuolella n. 120 m, tien koillispuolella, rannasta n. 150 m olevalla muinaisrantaterassilla, jyrkemmän ja korkean törmän juurella.
- Huomiot: Vedenottamon pohjoispuolella, sinne menevän tien itäpuolella on n. metrin korkean muinaisen rantatörmän (osin vallimainen) päällä tasanne, ennen sen itäpuolella jyrkästi nousevaa n. 4 m korkeaa törmää. Tasanne kapenee etelässä vedenottamon kohdalla vain muutaman metrin levyiseksi, samoin tasanteen pohjoispäässä. Leveämmän tasanteen pituus on n. 140 m. Tasanteen leveimmällä (leveys n. 20-30 m) kohdalla on selvä laakea asumuspainanne, johon tehdyistä koekuopasta löydöt tulivat. Tasanteella on muutama pienempi ja epäselvempi painanne, jotka saattavat olla asumuspainanteita, mutta myös ns. "vallin takusia", rantavallin taakse luontaisesti syntyneitä kuopanteita ja pitkänomaisia painanteita. Asuinpaikka on täysin ehjä ja kajoamaton. Arvioin asuinpaikan kattavan koko tasanteen alueen. Heti tämän paikan itäpuolella, korkean törmän päällä on asuinpaikka Ritoniemi 2.



T. Sepänmaa tutkii painanteeseen tehtyä koekuoppaa



Asuinpaikan maastoa kuvattuna rannan suuntaan länteen. T. Sepänmaa painanteessa.



Asuinpaikka rinteen päällä- olevalla tasanteellakuvattuna tieltä koilliseen. Taustalla ylempi korkea tömä, jonka päällä paikka nro 2

Vedenottamo

TUUSNIEMI 24 RITONIEMI 2 VEDENOTTAMO YLÄ

1000 83 4181

- Rauh.lk: 2
 Ajoitus: kivikautinen
 Laji: asuinpaikka
- Kartta: 4222 02 SUSINIEMI
 x: 6966 17 y: 4424 53 z: 110 ±1 m
 p: 6966 22 i: 3577 64
- Tutkijat: Jussila T 2004 inventointi
- Löydöt: KM 34687:1, 1 kpl, saviastian paloja, Jussila T 2004, diar. 20.9.2004, Rapautunut kappale. Sekoitteena melko karkeata asbestia. Painanteeseen tehdystä koekuopasta.
 :2, 1 kpl, pii-iskoksia, Väri punertava - vaalea beige, painanteeseen tehdystä koekuopasta.
- Sijainti: Paikka sijaitsee Tuusniemen kirkosta 2,5 km kaakkoon. Ritoniemen SW-rannalla, vedenottamon luoteispuolella n. 170 m, tien koillispuolella n 60 m, rannasta n. 200 m, korkean ja jyrkän muinaisrantaatörmän päällä.
- Huomiot: Korkean ja jyrkän törmän päällä (n. 110 m tasalla), aivan sen reunalla on nelisivuinen painanne, kooltaan n. 7 x 5 m. Painanne törmän juurella olevan tasanteen leveimmällä kohdalla, missä on nuorempi painanne asuinpaikalla Ritoniemi 1. Painanne on täysin ehjä ja kajoamaton. etelämpänä törmän lakitasanne hieman laskee ja maaperä on hivenen hienompaa kuin painanteen kohdalla oleva hiekka, painanteesta pohjoiseen törmä vähitellen jyrkkenee. Arvioin asuinpaikan ulottuvan n. 25 m painanteesta törmän reunan suunnassa.



Painanne rantatörmän (oikealla) reunalla, kuvattu etelään.

Ritoniemen kärki

TUUSNIEMI (25 RITONIEMI 3 KÄRKI ALA) *1000 00 4132*

Rauh.lk: 2
Ajoitus: kivikautinen
Laji: asuinpaikka

Kartta: 4222 02 SUSINIEMI
x: 6965 36 y: 4425 65 z: 105 ±1 m
p: 6965 46 i: 3578 80

Tutkijat: Jussila T 2004 inventointi

Löydöt: KM 34688:1, 3 kpl, kvartsi-iskoksia, Jussila T 2004, diar. 20.9.2004, Yhdessä kappaleessa leveä iskuarpi tai mahdollinen karkeasti retusoitu kaavinterä. Koe-kuopasta.
:2, 1 kpl, palanutta luuta.

Sijainti: Paikka sijaitsee Tuusniemen kirkosta 3,8 km kaakkoon. Ritoniemen korkeamman harjanteen kaakkoiskärjessä, mistä alkaa alava, matala ja kapea kärkialue, korkeamman harjanteen alapuolella olevalla muinaisrantaterassilla - muinaisessa niemen kärjessä, kärjen itä-koillisreunalla.

Huomiot: Ritoniemen harju on eteläpäässään, ennen kapeaa ja alavaa niemen kärkiosaa, jyrkkätörmäinen ja korkea. Tämä jyrkkätörmäinen harju päättyy kaakkoispäässään kapeana kiilana. Nelisen metriä sen alapuolella harjua kiertää alempi rantatörmä ja sen päällä vaihtelevan levyinen terassi. Korkean harjanteen pään alapuolisella terassilla, harjanteen pään itä-kaakkoispuolella havaittiin heti jyrkän törmän juurella olevalla tasanteella parissa koekuopassa kvartseja ja luuta. Asuinpaikka on sijainnut muinoin niemen kärjessä. Asuinpaikan raja-alue on karkea arvio. Paikka on täysin ehjä ja kajoamaton.



28.08.2004, 15:28, Tuusniemi Ritoniemi

Asuinpaikan maastoa rinteän itäpuolella kuvattuna luoteeseen

Ritoniemen kärkeä

TUUSNIEMI (26 RITONIEMI 4 KÄRKI YLÄ)

- Rauh.lk: 2
 Ajoitus: kivikautinen
 Laji: asuinpaikka
- Kartta: 4222 02 SUSINIEMI
 x: 6965 38 y: 4425 61 z: 110 ±1 m
 p: 6965 48 i: 3578 76
- Tutkijat: Jussila T 2004 inventointi
- Löydöt: KM 34689:1, 1 kpl, kvartsi-iskoksia, Jussila T 2004, diar. 20.9.2004, Painanteeseen tehdystä koekuopasta.
 :2, 1 kpl, pii-iskoksia, Painanteeseen tehdystä koekuopasta. Viininpunaista piitä. Työstön jälkiä. Mahdollisesti kaapimen teelmä tai loppuun kulunut kaavin. Mitat: 20 x 19 x 7 mm.
 :3, 3 kpl, kivilaji-iskoksia, Tummanharmaata kiveä. Eri kivilajeja. Molemmissa hieman hiottua pintaa eli ilmeisesti kiviesineiden (uusiokäytettyjä) katkelmia. Painanteeseen tehdystä koekuopasta.
 :4, 4 kpl, palanutta luuta, Koekuopasta.
- Sijainti: Paikka sijaitsee Tuusniemen kirkosta 3,7 km kaakkoon. Ritoniemen korkeamman harjanteen kaakkoiskärjessä, mistä alkaa alava, matala ja kapea kärkialue, jyrkkärinteisen korkeamman harjanteen päällä, sen kärkinipukassa.
- Huomiot: Ritoniemen harju on eteläpäässään, ennen kapeaa ja alavaa niemen kärkiosaa, jyrkkätörmäinen ja korkea. Lakitasanne kapenee eteläpäässä tasaisesti ja sen etelänipukka on vain nelisen metriä leveä muinaisen jyrkkäranteisen niemen kärki. Kärkinipukassa on matala aakea painanne, joka ulottuu sen reunasta reunaan (halk. n. 4 m). Löydöt tulivat painanteeseen ja heti sen pohjoispuolelle tehdyistä koekuopista. Asuinpaikan raja-alue on arvio. Paikka on täysin ehjä ja kajoamaton.



Koekuopantarkastelua painanteen luoteispuolella, kuvattu kaakkoon.



Kuvattu luoteeseen, harjun kärkinipukan itärinnettä asuinpaikan kohdalla. Kuvassa T.Sepänmaa.



Harjun kärki, jossa laella asuinpaikka kuvan keskellä ja vasemmalla. Kuvattu tieltä koilliseen.

TUUSNIEMI 27 RITONIEMI 5 MUSTONEN S

1006 00 4183

Rauh.lk: 2
 Ajoitus: kivikautinen
 Laji: asuinpaikka

Kartta: 4222 02 SUSINIEMI
 x: 6967 26 y: 4424 18 z: 103 ±1 m
 p: 6967 29 i: 3577 24

Tutkijat: Jussila T 2004 inventointi

Löydöt: KM 34690:1, 1 kpl, saviastian paloja, Jussila T 2004, diar. 20.9.2004, Ilmeisesti samasta astiasta. Sekoitteena pääasiassa hienojakoista asbestia ja hieman hiekkää. Kaksi suurinta kappaletta sopivat yhteen muodostaen reunapalan. Reuna kylkeä paksumpi. Reunan päällä ja ulkosyrjällä hienojakoista kampakaleimaa, kyljellä 3-pykäläinen soikea painanne. Yhdessä kylkipalassa heikkoa hienojakoista kampakaleimaa ja painanteen katkelma. Reunapalan paksuus 7-9 mm, reuna 10 mm. Koekuopasta.
 :2, 2 kpl, saviastian paloja, Kaksi yhteen sopivaa kylkipalaa. Sekoitteena runsaasti asbestia. Koristeluna viistohampaista kampakaleimaa. Seinämä paksuus 6 mm. Koekuopasta.
 :3, 1 kpl, saviastian paloja, Sekoitteena hiekkää. Väri ruskea. Koristeluna kampakaleimaa. Koekuopasta.
 :4, 1 kpl, saviastian paloja, Sekoitteena runsaasti melko hienojakoista asbestia. Koekuopasta.
 :5, 4 kpl, kvartsi-iskoksia, Koekuopasta.
 :5, 12 kpl, palanutta luuta, Koekuopasta.

Sijainti: Paikka sijaitsee Tuusniemen kirkosta 1,4 km kaakkoon. Ritoniemen pohjoispuolella, Mustonen-lammen etelä-lounaisrannalla olevalla matalalla kumpareella, kirkolle menevän tien koillispuolella, tieltä 30-40 m.

Huomiot: Pienen Mustonen-lammen eteläpään lounaisrannalla on järven ja tien välissä tasalakinen laakea kumpare, alaltaan n. 30 x 30 m. Sinne tehdyssä parissa koekuopassa havaittiin vahva luun murusten kyllästämä likamaakerros, joka ulottui yli 40 cm:n syvyyteen. Asuinpaikka käsittää ainakin rannassa olevan kumpareen laki-alueen. Kumpareen ja tien välillä on alavampaa, mutta kuivaa maata. Aivan tien vieressä on pitkulainen laakea painanne, joka saattaa olla asumuspainanne, mutta yhtä hyvin alueella yleinen rantavallin taakse luontaisesti syntynyt painauma. Paikka on täysin ehjä ja kajoamaton.



Kuvattu tieltä pohjoiseen. asuinpaikka kuvan keskellä, kauempana olevalla kumpareella.



asuinpaikkakumpareen lakitasannetta. taustalla Mustonen-lampi



Kuvattu rannasta lohestamon suuntaan lounaaseen.

TUUSNIEMI (28 RITONIEMI 6 VALKEINEN S

1000 00 11184

- Rauh.lk: 2
 Ajoitus: kivikautinen
 Laji: asuinpaikka
- Kartta: 4222 02 SUSINIEMI
 x: 6967 13 y: 4424 15 z: 105 ±1 m
 p: 6967 16 i: 3577 22
- Tutkijat: Jussila T 2004 inventointi
- Löydöt: KM 34691:1, 1 kpl, saviastian paloja, Jussila T 2004, diar. 20.9.2004, Astian pinnasta lohjennut siru. Sekoitteena hiekkaa. Pinnassa todennäköisesti tekstiilipainannetta. Alueen alavammasta pohjoisosasta, koekuopasta.
 :2, kvartsi-iskoksia, Alueen alavammasta pohjoisosasta, koekuopasta.
 :3, 12 kpl, palanutta luuta, Alueen alavammasta pohjoisosasta, koekuopasta.
 :4, 7 kpl, saviastian paloja, Alueen ylemmällä tasolla olevasta eteläosasta, tuulenskaadoista ja äestyslaikuista. Samasta astiasta. Joukossa 3 reunapalaa. Jotkut kappaleista koottavissa yhteen. Sekoitteena kivimurskaa ja hiekkaa. Reuna suora. Koristeluna reunan alla vaakasuorassa rivissä valekierrenuorakoristelua ja tämän alla rivissä pieniä kuoppia.
 :5, 2 kpl, kvartsi-iskoksia, Alueen ylemmällä tasolla olevasta eteläosasta, tuulenskaadoista ja äestyslaikuista.
 :6, 46 kpl, palanutta luuta, Alueen ylemmällä tasolla olevasta eteläosasta, tuulenskaadoista ja äestyslaikuista.
- Sijainti: Paikka sijaitsee Tuusniemen kirkosta 1,5 km kaakkoon. Ritonimen pohjoispuolella, Valkeinen-lammen eteläpään itäpuolella aivan kirkolle menevän tien varressa, tien länsipuolella olevalla harjanteella, lohestamon etelä-kaakkoispuolella. Paikka ulottuu Lohestamon tasalta n. 140 m etelään, harjanteen länsireunalla.
- Huomiot: Valkeinen lammen ja Mustonen-lammen erottaa toisistaan kapea harjukannas. Kannaksen eteläpään itäpuolella on asuinpaikka Ritoniemi 5 Mustonen lammen rannalla. Tämän paikan ja em. asuinpaikan välillä on alavampaa maata. Valkeinen lammen eteläpään länsipuolella olevan lohestamon (lohisavustamo ja kalastuspaikka) tasalta harju nousee ylemmälle tasolle, aivan kirkolle menevän tien varressa. Lohestamon tasalta alkavalla muinaisrantatörmän päällä olevalla tasanteella on kivikautinen asuinpaikka (A). Asuinpaikan merkit jatkuvat harjun länsikuvetta etelään ylemmällä korkeustasolla (B). Paikalla on laaja ja ilmeisesti myös pitkäaikainen kivikautinen asuinpaikka, joka on suurimmaksi osaksi ehjä ja kajoamaton. Paikan rajausarvio perustuu koekuopitukseen ja pintahavaintoihin.



Asuinpaikan pohjoisosaa kuvattuna kaakkoon. Asuinpaikkaa myös taustalla pilkottavan hakkuuaukon tasalla.



Asuinpaikkaa kuvattuna pohjoiseen. Taustalla lohestamo ja vasemmalla Valkeinen.

TUUSNIEMI 29 RITONIEMI 7 KANGASNIEMI

1000 00 4185

Rauh.lk: 2
 Ajoitus: kivikautinen
 Laji: asuinpaikka

Kartta: 4222 02 SUSINIEMI
 x: 6966 66 y: 4424 55 z: 110 ±1 m
 p: 6966 71 i: 3577 64

Tutkijat: Jussila T 2004 inventointi

Löydöt: KM 34692:1, 5 kpl, kvartsi-iskoksia, Jussila T 2004, diar. 20.9.2004, Koekuopasta.
 :2, 10 kpl, palanutta luuta, Koekuopasta. Suuria kappaleita.

Sijainti: Paikka sijaitsee Tuusniemen kirkosta 2,1 km kaakkoon. Paikka sijaitsee Ritoniemen pohjoispuolella Tuuslahden Liistelahden eteläpuolella, rannasta 100 m, valtatie ja kirkolle menevän tien risteyksestä n. 60 m itä-koilliseen, niemeen menevän tien molemmin puolin, harjanteen laella olevalla tasanteella ja tien pohjoispuolella luoteeseen laskevan rinteen yläreunalla.

Huomiot: Kangasniemi on Liistelahden etelä-kaakkoispuolella oleva laajahko mäenkumpare, jonka lounaisosa on hiekkamaata ja koillisosa kalliota ja kivistä märkää moreenimaata. Mäen laen lounaispää on tasalaken ja niemimäinen, niemeen menevän tien eteläpuolella kapea. Tien pohjoispuolella on tasaisesti luoteeseen jyrkästi laskevaa hiekkamaata. Rinteen yläosassa, heti tien pohjoispuolella on vanhoja hiekanottopaikkoja. Niiden välissä on ehjää maata, johon tehdystä koekuopasta löydöt tulivat, n. 10 m tiestä pohjoiseen rinteen laelta. On syytä olettaa, että asuinpaikka ulottuu tien eteläpuoliselle pienelle tasanteelle. Asuinpaikka on suureksi osaksi ehjä, osin hiekanoton ja tien runtelema.



28.05.2004, 14.12. Tuusniemi Ritoniemi

Asuinpaikkaa tien pohjoispuolella, kuvattuna pohjoiseen.

TUUSNIEMI 30 RITONIEMI 8 LIISTELAHTI

1300 30 1126

Rauh.lk: 2
 Ajoitus: kivikautinen
 Laji: asuinpaikka

Kartta: 4222 02 SUSINIEMI
 x: 6966 73 y: 4424 37 z: 105 ±1 m
 p: 6966 77 i: 3577 46

Tutkijat: Jussila T 2004 inventointi

Löydöt: KM 34693, 7 kpl, kvartsi-iskoksia, Jussila T 2004, diar. 20.9.2004, Useista koe-kuopista.

Sijainti: Paikka sijaitsee Tuusniemen kirkosta 1,9 km kaakkoon. Paikka sijaitsee Ritoniemen pohjoispuolella Tuuslahden Liistelahden pohjukan lounaispuolella, rannasta 50 m, valtatie ja kirkolle menevän tien risteyksestä n. 100 m lounaaseen, heti kirkolle menevän tien länsipuolella, etelään laskevan harjanteen koillispuolella olevalla laakealla tasanteella.

Huomiot: Paikka on korkean ja jyrkähörinteisen harjun eteläpäässä olevalla alavalla laakealla tasanteella valtatie ja kirkolle menevän tien välissä. Ennen em. teiden risteystä, asuinpaikan kaakkoispuolella on alava soinen laakso, joka erottaa jälleen ylempänä olevan risteysalueen ja asuinpaikan toisistaan. Laajahkolla tasanteella tuli löytöjä useasta eri koekuopasta. Paikka on ehjä ja kajoamaton.



Asuinpaikkatasannetta kuvattuna länteen.

TUUSNIEMI 6 RITONIEMI 9

257 01 0005

Rauh.lk: 2
 Ajoitus: kivekautinen
 Laji: asuinpaikka

Kartta: 4222 02
 x: 6966 34 y: 4424 26
 p: 6966 37 i: 3577 36

Tutkijat: Aroalho J, 1991, tarkastus.

Huomiot: Paikka on nyt tiheän nelimetrisen mäntyvesakon peitossa. Aroalho on tehnyt löydöt juuri hakatulta ja laikutetulta alueelta, muinaisen rantatörmän päältä.

Aroalho 1991: Lauantaina 7. päivänä syyskuuta 1991 kulkiessani marjastusmatkalla Tuusniemen kirkonkylän eteläpuolella, Ritoniemessä, Juojärven pohjoisrannalla havaitsin metsäaurauksen paljastamalla maalla saviastian lasia ja joitakin kvartsisiniruja. Metsäaurauksesta oli kulunut jo joitakin vuosia, ja hiekkamaa oli hyvin avoimissa kohdin näkyvissä. Keramiikkaa löytyi kuitenkin hakkuuaukealla olevan muinaisrantaterassin päällä jotenkin terassin suuntaisesti kulkevan sähkölinjan alta ja läheltä n. 75 m:n matkalta linjan suuntaisesti. On hyvin mahdollista, että löytöalue jatkuu korkeuskäyrän suuntaisesti, mutta tarkastuksen aikana ei voitu havaintoja tehdä laajemmalla alalla kasvillisuuden takia. Liesikiveyksiä tai muita kiinteitä jäännöksiä en havainnut.

RITONIEMI 10 KARJALANLAHTI A

1000 00 11179

Rauh.lk: 2
 Ajoitus: kivikautinen
 Laji: asuinpaikka

Kartta: 4222 02 SUSINIEMI
 x: 6965 81 y: 4425 17 z: 105 ±1 m
 p: 6965 89 i: 3578 30

Tutkijat: Jussila T 2004 inventointi

Löydöt: KM 34695:1, 1 kpl, saviastian paloja, Jussila T 2004, diar. 20.9.2004, Sekoitteena melko runsaasti kivimurskaa ja hiekkaa. Koristeluna kampaleimapainanteita. Koekuopasta.
 :2, 5 kpl, kvartsi-iskoksia, Koekuopasta.

Sijainti: Paikka sijaitsee Tuusniemen kirkosta 3,1 km kaakkoon. Ritonimen koillisrannalla olevan Karjalanlahden lounaisrannasta n. 110 m lounaaseen, metsä-mökkiteiden risteyksestä n. 50 m etelä-kaakkoon, heti etelään menevän metsätieuran länsipuolella olevan muinaisrantaatörmän päällä olevalla kapealla terassilla.

Huomiot: Ritonien harjun itärinne on Karjalanlahden kohdalla loivahko, verrattuna jyrkkään lounaisrinteeseen. Harjurinteen alaosassa on kaksi muinaisrantaatörmää, joista alempi on matalampi (n. 1- 1,5 m korkea, n. 105 m tasolla). Sen päällä on kapeahko tasainen tai loivarintainen terassi. Rantaan menevän tien eteläpuolelta löytyi parista alemmalle terassille tehdystä koekuopasta kvartseja ja luuta. Asuinpaikan rajaus on arvio. Asuinpaikka on ehjä ja kajoamaton.



29.08.2004, 16:38, Tuusniemi Ritoniemi

Asuinpaikka rinteen alaosassa kuvan keskellä. Kuvattu koilliseen.

TUUSNIEMI 32 RITONIEMI 11 KARJALANLAHTI B

1300 1188

Rauh.lk: 2
 Ajoitus: kivikautinen
 Laji: asuinpaikka

Kartta: 4222 02 SUSINIEMI
 x: 6965 70 y: 4425 24 z: 105 ±1 m
 p: 6965 78 i: 3578 38

Tutkijat: Jussila T 2004 inventointi

Löydöt: KM 34696, 1 kpl, kiviesineen kappale, Jussila T 2004, diar. 20.9.2004, Joukossa kaksi koekuoppaa lapioitaessa irronnutta sirua. Vaalean sinertävään vihertävään tummapilkkuista kivilajia, mahdollisesti sädekiviliusketta. Rapautunut ja pyörästynyt kappale. Yhdellä syrjällä pienellä alueella selvää hiontaa. Mitat: 84 x 39 x 18 mm. Koekuopasta.

Sijainti: Paikka sijaitsee Tuusniemen kirkosta 3,3 km kaakkoon. Ritonimen koillisrannalla olevan Karjalanlahden lounaisrannasta n. 130 m lounaaseen, metsä-mökkiteiden risteyksestä n. 200 m etelä-kaakkoon, etelään menevän metsätieuran länsipuolella olevan muinaisrantatörmän päällä olevalla kapealla terassilla.

Huomiot: Samalta rantaterassilta kuin edellinen paikka, Ritoniemi 10 Karjalanlahti A, siitä runsaat 120 m etelään löytyi muinaisrantatörmän päälle tehdystä koekuopasta kiviesineen kappale. Muutama lähistölle tehty koekuoppa ei tuottanut lisälöytöjä. On kuitenkin syytä olettaa, että paikalla saattaisi varsin todennäköisesti olla kivikautinen asuinpaikka.



Asuinpaikka rinteiden alaosassa kuvan keskellä. Kuvattu pohjoiseen.

2. Arvion Se
1200 20 4189

TUUSNIEMI 33 RITONIEMI 12

Rauh.lk: 2
 Ajoitus: kivikautinen
 Laji: löytö

Kartta: 4222 02 SUSINIEMI
 x: 6965 48 y: 4425 36 z: 105 ±1 m
 p: 6965 57 i: 3578 51

Tutkijat: Jussila T 2004 inventointi

Löydöt: KM 34697, 1 kpl, palanutta luuta, Jussila T 2004, diar. 20.9.2004, Tuulenskaadosta.

Sijainti: Paikka sijaitsee Tuusniemen kirkosta 3,5 km kaakkoon. Ritoniemen kaakkoisosan etelärannalla, niemen kärkeen menevän tien varrella, hyvin korkean ja jyrkän rantatörmän päällä, kohdalla missä tien pohjoispuolella on syvä suppakuoppa.

Huomiot: Korkean ja jyrkän muinaisrantatörmän päällä kulkee niemeen kärkeen menevä tie. Kohdalla, missä tien pohjoispuolella on syvä suppakuoppa ja jossa tie kulkee hetken kapealla harjanteella supan ja törmän välillä, löytyi kaatuneen puun juurakosta palaneen luun fragmentti. Usea lähiympäristöön tehty koekuoppa ei tuottanut lisälöytöjä. Paikka jää toistaiseksi löytöpaikan statukselle, ellei siitä tarvittaessa tehtävillä tarkemmilla tutkimuksilla saada lisätietoja. Saattaa olla, että alueella mahdollisesti sijainnut kivikautinen asuinpaikka on jäänyt enimmiltä osin tien alle.

TUUSNIEMI 34 RITONIEMI 13

- Rauh.lk: 2
 Ajoitus: historiallinen
 Laji: asuinpaikka / eräsija
- Kartta: 4222 02 SUSINIEMI
 x: 6964 96 y: 4426 10 z: 105 ±1 m
 p: 6965 09 i: 3579 27
- Tutkijat: Jussila T 2004 inventointi
- Sijainti: Paikka sijaitsee Tuusniemen kirkosta 4,4 km kaakkoon, Ritoniemen äärimmäisessä kaakkoiskärjessä olevan leventymän pohjoisosassa, siellä olevan kalasataman länsipuolella, itään, rantaan menevän tien pohjoispuolella n. 20-30 m.
- Huomiot: Ritoniemen kapeassa ja alavassa kaakkoiskärjessä niemi levenee ennen loppuaan. Maasto on leventymän alueella edelleenkin alavaa. Sitä kiertää nykyisen tai hieman sitä edeltävän vedentason aikana syntynyt rantavalli. Kärjen leventymän koilliskainalossa, rantaan menevän tien pohjoispuolella, rannasta 25 m etelään, on kiviröykkiö, kooltaan n. 2 x 2 m. Röykkiö on sammaleen peittämä ja siinä on pään kokoisia ja pienempiä palaneita kiviä. Kyseessä on aivan ilmeisesti eräsijan kiuas. Kiukaan lounaispuolella, siitä muutaman metrin etäisyydellä on kuopanne, halkaisijaltaan 1,5 m. Kuopanteeseen tehdyssä koekuopassa havaittiin kuopan pohjalla palaneita kiviä ja nokimaata. Kyseessä on keittokuoppa. Sen ja röykkiön väliin tehdyssä koekuopassa havaittiin paksuhkon turvekerroksen alapuolella, mineraalimaan pinnassa paksu palokerros, jossa oli isoja kekäleitä, peräisin palaneesta hirrestä tai lankusta.

Paikka on ehjä ja hyvin säilynyt, mielenkiintoinen eräkauden muinaisjäänös. Röykkiön näytti maanomistaja, kalastaja Pekka Happonen (Keskitie 44, Tuusniemi). Hän kertoi, että paikalla ei ole tunnettu olevan rakennusta edes perimätietona. Röykkiö on kyllä tunnettu, mutta ei sen funktiota. Paikan edustalla niemen pohjoispuolella on hänen mukaansa ollut "ikiaikainen" apajapaikka.

Koska Happosella on kertomansa mukaan suunnitelmia kalasatamansa laajentamiseksi sinne tulevan tien eteläpuolella, kuopitimme alueen kattavasti. Emme havainneet tien eteläpuolella mitään merkkejä ihmistoiminnasta.



Koekuoppa kiukaan ja keittokuopan välissä. Turpeen alla palanutta lankkua tai hirttä



Vasemmalla keittokuoppaan tehdään koekuoppaa, kiuas oikealla missä punainen lakki lapionvarren nokassa. Kuvattu luoteeseen.



Kuvattu luoteeseen rantaan menevän tien eteläpuolelta. Kiuas tien takana metsässä.

TUUSNIEMI 35 RITONIEMI 14*Ritoniemen keskellä**1070 00 4192*

Rauh.lk: 2

Ajoitus: historiallinen
Laji: valmistus: tervahautaKartta: 4222 02 SUSINIEMI
x: 6966 05 y: 4424 91 z: 105 ±1 m
p: 6966 12 i: 3578 03

Tutkijat: Jussila T 2004 inventointi

Sijainti: Paikka sijaitsee Tuusniemen kirkosta 2,8 km kaakkoon. Ritoniemen keskellä, Peltinsuon eteläpohjukan eteläpuolella olevassa rinteiden välisessä laaksossa, Karjalanlahteen menevän tien koillis-pohjoispuolella n. 80 m

Huomiot: Kahden mäen välisellä loivasti kumpuilevassa hiekkamaastossa on erään kumpareen itäreunalla vanhan tervarännin jäänteet. Kyseessä on tervahautaa harvinaisempi tervantekotapa, jossa rinteeseen on kaivettu kapea maaränni, johon tervakset on asetettu poltettavaksi. Terva on valunut ränniä pitkin sen alapuolella olevaan kuoppaan. Ränni on hyvin säilynyt ja alueella suhteellisen harvinainen. En muista nähneeni näitä aiemmin missään Pohjois-Savossa.



TUUSNIEMI 36 RITONIEMI 15

1000 00 1192

- Rauh.lk: 3
 Ajoitus: kivikautinen
 Laji: löytöpaikka
- Kartta: 4222 02 SUSINIEMI
 x: 6966 62 y: 4424 23 z: 105 ±1 m
 p: 6966 66 i: 3577 32
- Tutkijat: Jussila T 2004 inventointi
- Löydöt: KM 34694, kvartsi-iskoksia, Jussila T 2004, diar. 20.9.2004, Kauttaaltaan pyörästynyt, iskoksen kaltainen kappale. Ilmeisesti transgression pyörästämä iskos. Koe-kuopasta.
- Sijainti: Paikka sijaitsee Tuusniemen kirkosta 1,9 km kaakkoon, Ritoniemen pohjoisosassa, Ritoniemen tilalle vievän tien kaakkoispuolella, tiestä n. 25 m, itään laskevan korkean törmän laen reunalla.
- Huomiot: Muinaisen itään laskevan rantatörmän päälle tehdystä koekuopasta löytyi - suht. syvältä - kvartsi, hiekkamaasta, jossa muutoin ei kiviä ole, eikä liioin edes luontaisia kvartsikiviä. Kvartsi on epämääräinen, mutta vaikuttaa isketyltä. Olisiko se peräisin Juojärven tulvan alle jääneeltä asuinpaikalta ja rantavedessä pyörästynyt. Usea lähistolle tehty koekuoppa ei tuonut lisävalaistusta asiaan. Paikka on löytöpaikka, ei suojelukohde, ellei siitä tarvittaessa tehtävillä tarkemmilla tutkimuksilla saada lisätietoja.

TUUSNIEMI RITONIEMI LIVOHKA

1000 00 1193

- Ajoitus: kivikautinen
 Laji: löytöpaikka
- Kartta: 4222 02
 x: 6966 30 y: 4424 05 z: 105
 p: 6966 32 i: 3577 15
- Tutkijat: Aroalho J 1983
- Löydöt: KM 22100, 1 kpl, pallonuija, Pertti Jäntti 1983, diar. 10.11.1983, Mitat: 106 x 101 mm. Pyöreä, suppilomainen reikä.
- Huomiot: Aroalho tutki reikäkiven löytöpaikan ympäristöä v. 1983, eikä havainnut mitään asuinpaikkaan viittaavaa. Paikka nyt rakennetussa ympäristössä, ei havaintoja esihistoriasta.