

TUULOS
SYRJÄNTAAN, POHJOISTEN JA PANNUJÄRVEN ALUE

Osayleiskaava-alueen
muinaisjäännösten inventointi
2003

Jyri Saukkonen



MUSEOVIRASTO
ARKEOLOGIAN OSASTO

Sisällys

JOHDANTO	3
Inventoinnin syy ja lähtökohdat	3
Osayleiskaava-alueen kuvaus	4
Alueen entuudestaan tunnetut arkeologiset kohteet ja löydöt sekä tutkimushistoria	4
Inventoinnin valmistelu	5
Inventoinnin tavoitteet	5
Inventoinnin maastotyöt	6
Inventoinnin tulokset	6
Kartta, jossa esitetty osayleiskaava-alueen alustava raja	8
Ote maastokartasta 2134 01 TUULOS 1:20 000, jossa esitetty inventoinnissa maastotarkastuksella tutkitut alueet	9
HAKEMISTOT	10
Kohdehakemisto	10
Löytöhakemisto	10
Kohteiden jakautuminen maastokartoille	10
KOHDESELOSTUKSET LIITTEINEEN	11
1. Ryssämäki (855 50 0001), historiallisen ajan hautapaikka	11
2. Koivisto (1000000221), kivistä (nuorakeraaminen) asuinpaikka	16
3. Lisä-Peltola (1000000222), kivistä asuinpaikka	19
4. Syrjäntaka SW (1000000223), kivistä asuinpaikka	22
5. Etu-Lepistö, kivistä löytöpaikka	25
Ote maastokartasta 2134 01 TUULOS 1:20 000, johon merkitty kertomuksen kohteet 1-5	27
Yleiskarttaluonnos (Kohde 4, Syrjäntaka SW)	28
Dialuettelo	29
Negatiiviluettelo	31
Valokuvat	33

JOHDANTO

Inventoinnin syy ja lähtökohdat

Inventoinnin syynä oli Tuuloksen kunnan päätös (kunnanhallitus 13.8.2002) laatia yleiskaava Syrjäntaan, Pannujärven ja Pohjoisten alueelle. Kaavan nimi on *Tuuloksen yleiskaava. Syrjäntaka-Pohjoinen-Pannujärvi*.

Kunta lähetti Museoviraston arkeologian osastolle asiasta ennakkolausuntopyynnön syyskuussa 2002 (Museoviraston kirje 11.9.2002/Drno 592/303/2002). Tässä todetaan, että kaavoitustyö käynnistyy vuoden 2003 alussa ja pyydetään Museovirastolta ennakkolausuntona mahdollisten tiedossa olevien kaavoituksessa huomioon otettavien muinaisjäännösten sijaintia sekä lausuntoa alueella tehtyjen arkeologisten selvitysten riittävydestä yleiskaavan selvityksiksi. Lisäksi todetaan, että Kanta-Hämeen muinaisjäännökset (1988) -selvityksen¹ mukaan kaavoitettavalla alueella ei ole kiinteitä muinaisjäännöksiä. Liitteenä olevassa osayleiskaavan alustavassa osallistumis- ja arviointisuunnitelmassa 27.8.2002 (s. 6) mainitaan myös, että arkeologinen selvitys kuuluu tarvittaessa kaavan laatimisen yhteydessä tehtäviin lisäselvityksiin.

Museoviraston vastauksessa 18.9.2002 ennakkolausuntopyyntöön todetaan alueen muinaisjäännöstietoja ja muinaisjäännösten inventointitarvetta koskien:

Alueelta, jota yleiskaava koskee ei tunneta Museoviraston käytettävissä olevien tietojen perusteella kiinteitä muinaisjäännöksiä, ainoastaan yksi muinaisesineen löytöpaikka Yli-Häppölästä. Syrjäntaan kylästä, Suolijärven ranta-alueilta on lisäksi löydetty kaksi kiviesinettä, joiden tarkkaa löytöpaikkaa ei tiedetä. Vuonna 1983 tehdyssä Tuuloksen kunnan kiinteiden muinaisjäännösten inventoinnissa pyrittiin tarkastamaan kaikki muinaisesineiden löytöpaikat, mutta ajanpuutteen vuoksi osa tarkastuksista jäi tekemättä. On mahdollista, että esineiden löytöpaikoilta tullaan toteamaan ennestään tuntemattomia kiinteitä muinaisjäännöksiä. Osallistumis- ja arviointisuunnitelman mukaan osalla aluetta maankäyttö tulee muuttumaan entisestä kokonaan. Näin ollen tulee näillä kohdilla etukäteen selvittää muinaisjäännösten suojelun mahdollisesti aiheuttamat rajoitukset maankäytölle. Edellä esitetyn perusteella virasto katsoo, että kaava-alueella tulee suorittaa kiinteiden muinaisjäännösten tarkennusinventointia. Virasto on arvioinut maastotyöhön tarvittava viikon pituisen ajan.

Virasto esitti kirjeessään 8.10.2002, että parhaan lopputuloksen saamiseksi inventoinnin maastotyöt tulisi tehdä vasta keväällä 2003, huhti-toukokuun vaihteessa, koska syksyllä havaintojen tekoa haittaavat monet seikat. Kirjeen liitteenä oli inventoinnin kustannusarvio.

¹ Kanta-Hämeen muinaisjäännökset. Kanta-Hämeen seutukaavaliitto. Museovirasto. Julkaisu II:161. Hämeenlinna 1988.

Museoviraston kirjeeseen viitaten Tuuloksen kunta tilasi 27.1.2003 päivätyllä kirjeellään kiinteiden muinaisjäännösten täydennysinventoinnin Syrjäntaustan, Pohjoisten ja Pannujärven yleiskaavaa varten Museoviraston tarjouksen mukaisesti hintaan 3500 €.

Osayleiskaava-alueen kuvaus²

(Kartta s. 8.)

Suunnittelualue kattaa Syrjäntaustassa sijaitsevan Tuuloksen kuntakeskuksen, Pohjoisten risteys- ja kyläalueen, Pannujärven teollisuusalueen sekä mainittujen alueiden väliin jäävän kaavoittamattoman alueen. Suunnittelualan koko on n. 12 km².

Suunnittelualueella ei ole ranta-alueita, mutta laadittava yleiskaava rajautuu rantaosayleiskaavaan Syrjäntaustassa Suolijärven ja Haukilammin kohdalla, Pannujärvellä Pannujärven kohdalla, Pohjoisissa Puneri-järven kohdalla sekä valtatie 10 varrella Kalaton-järven kohdalla. Yleiskaavoitettavalla alueella sijaitsee valtateiden 10 ja 12 risteysalue.

Alueen entuudestaan tunnetut arkeologiset kohteet ja löydöt sekä tutkimushistoria

Edellä siteeratussa Museoviraston vastauksessa Tuuloksen kunnan ennakkolausuntopyyntöön todetaan, että osayleiskaava-alueelta tunnetaan entuudestaan ainoastaan yksi muinaisesineen löytöpaikka, Yli-Häppölästä, mutta ei kiinteitä muinaisjäännöksiä. Tähän on lisättävä, että muinaisjäännösrekisterissä oli ennen inventointia 2003 kyllä myös Ryssämäki-niminen historiallisen ajan hautapaikka, ilman tarkkaa sijaintitietoa, mutta sellaisin tiedoin, joista saattoi päätellä sen sijaitsevan osayleiskaava-alueella.

Mainittu Yli-Häppölä [po. itse asiassa Iso-Häppölä] löytöpaikka on Tuuloksen inventointikertomuksen 1983 kohde TUULOS 2³, kivikautinen löytöpaikka. Kyseessä on poikkikirves Hämeen Museo 61A:39. Esineen tarkkaa löytöpaikkaa ei tiedetä, mutta inventointikertomuksessa oletetaan, että on mahdollista, että löytöpaikka on jossakin maastokartan Iso-Häppölä tienoilla. Kertomuksessa esitetään toisaalta myös, että ei voida varmuudella päätellä, onko esine löydetty Häppölä maalta vai ainoastaan saatu Häppölästä. Iso-Häppölä sijaitsee osayleiskaava-alueen itäosassa, Pohjoisten kylässä.

Museoviraston vastauksessa ennakkolausuntopyyntöön mainitaan kaksi muuta kiviesinettä, joiden tarkkaa löytöpaikkaa ei tiedetä, mutta jotka vastauksen mukaan on löydetty Syrjäntaan kylästä, Suolijärven ranta-alueilta. Toinen näistä on Tuuloksen Kotiseutumuseossa säilytettävä pieni poikkikirves, Tuuloksen inventointikertomuksen 1983 kohde TUULOS 3. Toisen kiviesineen täytynee olla KM 3452:1, kivikirveen teräkatkelma, inventointikertomuksen kohde TUULOS 4. Esineestä on olemassa kuitenkin vain tieto, että se on saatu Syrjäntaan kylästä, ilman mainintaa löytöpaikasta, eikä Suolijärveäkään mainita esineen tietojen yhteydessä.

Oiva Keskitalon Hauhon, Luopioisten ja Tuuloksen esihistoriassa olevalla esikeraamisen ajan ja lähinnä kampakeraamiseen kauteen kuuluvien löytöjen kartalla on kolme viimeksi mainittuun kauteen kuuluvaa löytöä Suolijärven eteläpuoliskon lähetyvillä ilman tarkempia tietoja itse löydöistä⁴. Näiden kolmen löydön täytyy tarkoittaa edellä esiteltyjä kolmea esinettä. Löydöistä

² Otsikon alla olevan tekstin lähteenä on Museoviraston kirjeen 11.9.2002 dnro 592/303/2002 liitteenä oleva osayleiskaavan alustava osallistumis- ja arviointisuunnitelma.

³ Jyri Saukkonen: Tuuloksen muinaisjäännökset - luettelo vuodelta 1983. Esihist. tsto 20/24.2.1984.

⁴ Oiva Keskitalo: Esihistoria. Hauhon – Luopioisten – Tuuloksen historia I, s. 77-225. Hämeenlinna 1985. S. 90.

Keskitalo mainitsee toisaalla lyhyesti KM 3452:1:n, joka hänen mukaansa kuuluu pohjalaisiin kirveisiin⁴.

Mainittakoon myös, että Hjalmar Appelgren kirjoittaa Suomen muinaislinnoja käsittelevässä teoksessaan, että ”Tuuloksen Syrjäntaustan kylän mailla sanotaan olevan tutkimaton Linnamäki”⁵. Jouko Voionmaan mukaan Appelgren tarkoittanee tällä paikalla Hämeenlinnan-Lammin ja Syrjäntaan-Hauhon (vanhan) tien risteyksessä, siis osayleiskaava-alueella, olevaa paikkaa, joka Voionmaan mukaan ”... on aivan mitätön kukkula, ...” ja jota hänen mukaansa ”muinaislinnana ... ei voida ajatella”⁶. Paikka sisältyy Tuuloksen inventointikertomuksen 1983 paikkoihin, jotka eivät ole muinaisjäännöksiä, mutta joista on tietoja esihistorian toimiston arkistossa tai arkeologisessa kirjallisuudessa⁷.

Osayleiskaava-alueella on tehty aiemmin kenttätutkimuksia hyvin vähän. Jouko Voionmaa on tarkastanut edellä mainitun Linnamäki-nimisen paikan, kuten hänen lyhyestä selostuksestaan voidaan päätellä. Voionmaan kertomuksesta ilmenee toisaalla⁸, että tarkastus on tehty 1934-1935. Tuuloksen inventoinnissa 1983 allekirjoittanut kävi Iso-Häppölässä kysymässä mahdollisia muistoja poikkikirveistä Hämeen Museo 61A:39, mutta tuloksetta.

Lopuksi on syytä huomauttaa, että Tuuloksen inventoinnissa 1983 löydetty Ojalan nuorakeraaminen asuinpaikka, inventointikertomuksen kohde TUULOS 1, sijaitsee 600 m:n päässä osayleiskaava-alueen rajasta, alueen länsiosan eteläpuolella.

Inventoinnin valmistelu

Inventoinnin valmistelu tehtiin Museoviraston arkeologian osastolla 29.-30.4.2003; samoina päivinä tehtiin myös Hämeenlinnan Vanajanlinnan golfkenttäalueen inventoinnin valmistelu.

Valmistelussa kopioitiin arkeologian osaston arkiston osayleiskaavasunnitelmaa koskeva kirjeenvaihto liitteineen ja edellä selostettuja löytöpaikkoja koskevat tiedot Tuuloksen inventointikertomuksesta 1983. Lisäksi hankittiin maastokartta, josta kopioitiin otteita kenttäkäyttöön. Osayleiskaava-aluetta tarkasteltiin myös Kuninkaan kartastossa⁹, mutta tämä ei inventoijan mielestä edellyttänyt toimenpiteitä maastossa.

Inventoinnin tavoitteet

Inventoinnin tavoitteena oli selvittää, onko Syrjäntaan, Pohjoisten ja Pannujärven osayleiskaava-alueella entuudestaan tuntemattomia kiinteitä muinaisjäännöksiä. Lisäksi tehtävänä oli selvittää edellä mainitun Ryssämäen sijainti.

⁴ Keskitalo: s. 94/alaviite 9.

⁵ Hjalmar Appelgren: Suomen muinaislinnat. Tutkimus vertailevan muinaistieteen alalla. Suomen Muinaismuisto-Yhdistyksen aikakauskirja XII. Helsinki 1891. S. 31/n:o 55.

⁶ Jouko Voionmaa: Hämeen muinaislinnoja. I. Etelä-Hämeen muinaislinnoja. Kertomus, jonka Jouko Voionmaa teki matkoistaan Suomen Muinaismuistoyhdistyksen stipendiaattina kesällä 1935. - Laudaturtyö. Museoviraston arkeologian osaston arkisto. S. 67/n:o 65a.

⁷ Jyri Saukkonen: Tuuloksen muinaisjäännökset - luettelo vuodelta 1983. Esihist. tsto 20/24.2.1984. S. 59.

⁸ Voionmaa: s. 18.

⁹ Timo Alanen - Saulo Kepsu: Kuninkaan kartasto Suomesta 1776-1805. Suomalaisen Kirjallisuuden Seuran Toimituksia 505. Tampere 1989. Kartta 206.

Inventoinnin maastotyöt

Inventoinnin maastotyöt allekirjoittanut teki 7.-9. ja 12.-13.5., viiden työpäivän aikana. Alue oli inventoijalle entuudestaan pääpiirteissään tuttua mm. Tuuloksen kuntainventoinnin 1983 yhteydestä.

Etukäteistarkastelun perusteella näytti siltä, että osayleiskaava-alueelta olisi löydettävissä ennen muuta kivikautisia asuinpaikkoja. Erityisesti alue vaikutti sopivalta nuorakeraamisten asuinpaikkojen löytämistä ajatellen. Näiden seikkojen vuoksi maastotöissä keskityttiin etsimään kivikautisia asuinpaikkoja.

Maastotöiden ensi vaiheessa ajettiin autolla pitkin osayleiskaava-alueen teitä alueen eri osissa maastoa tarkastellen ja merkiten maastokartalle sellaisia peltomaastossa sijaitsevia paikkoja, jotka sijaintinsa ja topografiansa perusteella olisivat sopivia kivikautisia asuinpaikkoja ajatellen. Sellaisilta alueilta, minne ei nähty teiltä, etsittiin tällaisia paikkoja jalkaisin liikkuen.

Maastotyöt tehtiin maastotarkastuksina ja kokonaisuudessaan kynnyillä peltoalueilla etsien asuinpaikkoihin viittaavia löytöjä peltojen pinnalta, paitsi että osa ajasta meni Ryssämäen historiallisen ajan hautapaikkaa koskevaan selvitystyöhön. Osa alueen pelloista oli kynnetty, osa ei. Kynnettyjä peltoja ei kynnetty inventoinnin aikana, mutta viimeisenä maastotyöpäivänä, 13.5., aloitettiin kynnyillä pelloilla kevättyöt. Koekuoppia inventoinnissa ei tehty. Maastotarkastuksella tutkitut alueet on esitetty sivulla 9 olevalla kartalla.

Kohteiden dokumentoinnissa mitattiin GPS-yhtenäiskoordinaatit löytöpaikoista, mitattiin etäisyyksiä kelamitalla, kirjoitettiin muistiinpanot sekä otettiin valo- ja diakuvia. Ryssämäki tarkastettiin paikan itäpuolella asuvan Antti Raukolan opastuksella.

Keski-Häme -lehden toimittaja Annina Pennonen teki lehteen inventoinnista artikkelin¹⁰. Artikkelia varten Pennonen oli Ryssämäellä inventoijan opastuksella 8.5. Artikkelin tehtiin aluearkkitehti Annu Tulosen aloitteesta.

Inventoinnin tulokset

Inventoinnissa selvitettiin entuudestaan tunnetun historiallisen ajan hautapaikan, Ryssämäen, sijainti ja mäen laajuus. Lisäksi löydettiin kolme kivikautista asuinpaikkaa, joista yksi (kohde 2, Koivisto) on nuorakeraaminen, sekä yksi kohde, joka on luokiteltu kivikautiseksi löytöpaikaksi löytöjen vähyyden (yksi kvartsi-iskos) vuoksi.

Ryssämäki on Pohjoisten kylässä, kun taas kivikautiset asuinpaikat ja kivikautinen löytöpaikka sijaitsevat melko suppealla alueella Tuuloksen kuntakeskuksesta länsilounaaseen, lounaaseen ja etelälounaaseen.

Nuorakeraamisen asuinpaikan löydöt käsittävät saviastianpaloja, mutta muiden asuinpaikkojen sekä kivikautisen löytöpaikan löytöaineistoon sisältyy vain kvartsilöytöjä.

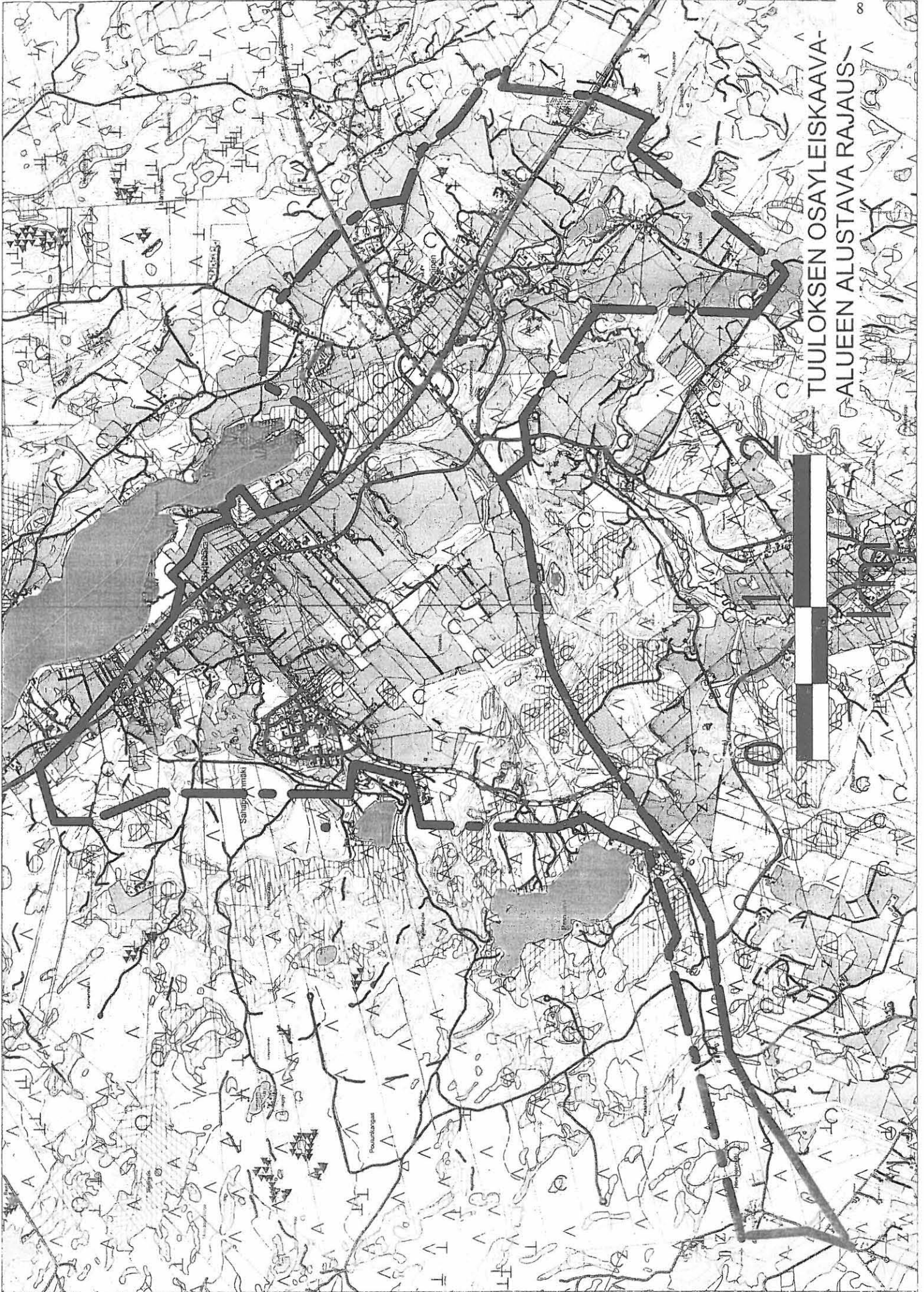
¹⁰ Tuuloksen muinaisjäännökset inventoidaan kaavaa varten. Uusia löytöjä esihistoriallinen asuinpaikka ja Ryssämäki. Keski-Häme 15.5.2003, s. 9.

Yksi asuinpaikoista (kohde 4, Syrjäntaka SW) sijaitsee vanhalla rantamuodostumalla, Suolijärveä n. 20 m ylempänä, ja paikan korkeuden sekä maastosijainnin perusteella sen on täytynyt olla aikanaan Ancyclusjärven rannalla. Asuinpaikka ajoittuu siis mesoliittisen ajan alkupuoliskolle.

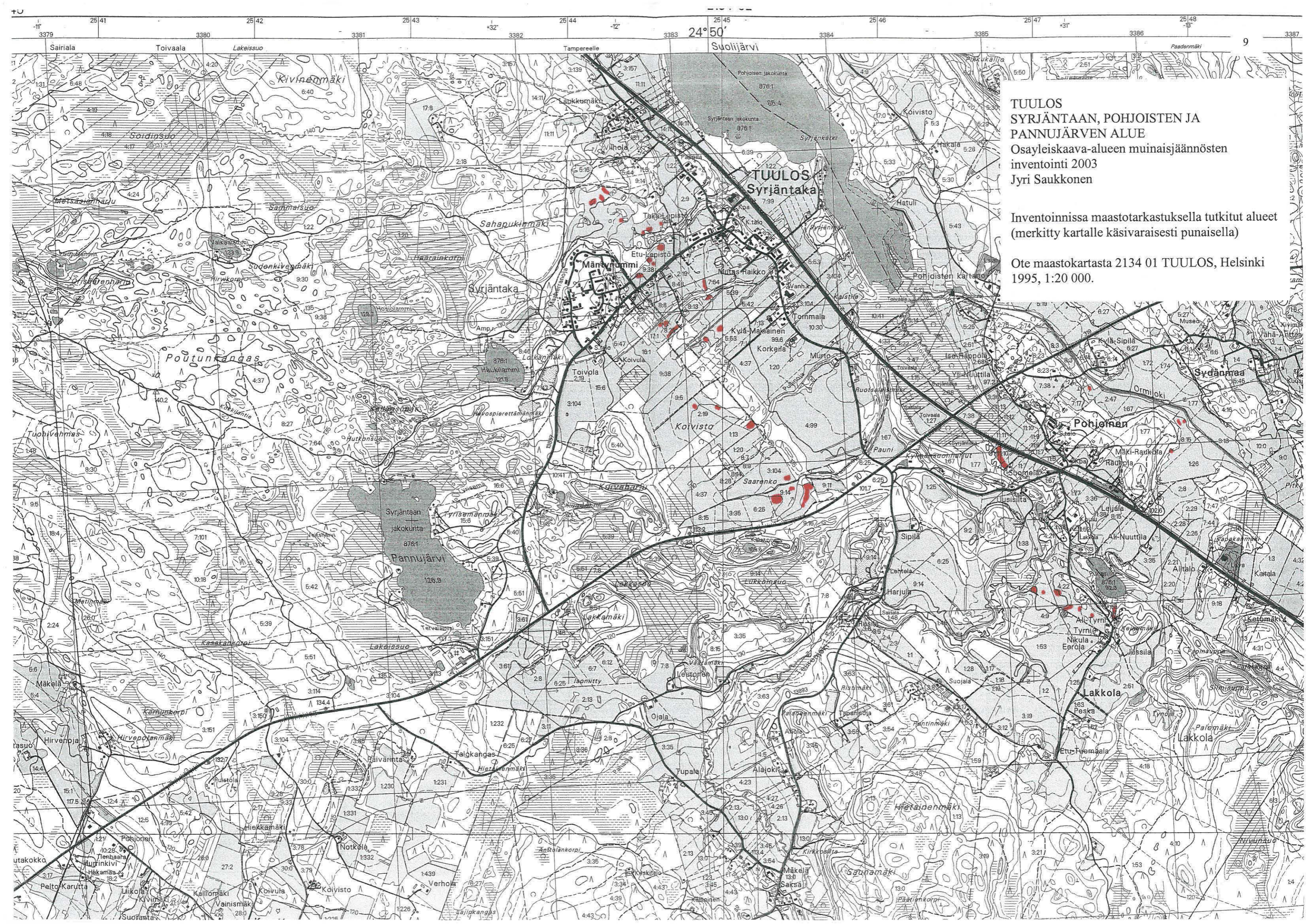
Helsingissä 19.6.2003



Jyri Saukkonen
FK



TUULOKSEN OSAYLEISKAAVA-
ALUEEN ALUSTAVA RAJAUS



**TUULOS
SYRJÄNTAAN, POHJOISTEN JA
PANNUJÄRVEN ALUE**
Osayleiskaava-alueen muinaisjännösten
inventointi 2003
Jyri Saukkonen

Inventoinnissa maastotarkastuksella tutkitut alueet
(merkitty kartalle käsivaraisesti punaisella)

Ote maastokartasta 2134 01 TUULOS, Helsinki
1995, 1:20 000.

HAKEMISTOT

Kohdehakemisto (kohteet selostusjärjestyksessä)

<u>Kerto-</u> <u>muksen</u> <u>kohde-</u> <u>numero</u>	<u>Kohteen</u> <u>nimi</u>	<u>Muinaisjäänös-</u> <u>tunnus</u>	<u>Muinaisjäänös-</u> <u>tyyppi</u>	<u>Ajoitus</u>
1	Ryssämäki	855 50 0001	hautapaikat	historiallinen
2	Koivisto	1000000221	asuinpaikat	kivikautinen - nuorakeraaminen
3	Lisä-Peltola	1000000222	asuinpaikat	kivikautinen
4	Syrjäntaka SW	1000000223	asuinpaikat	kivikautinen
5	Etu-Lepistö	–	löytöpaikat	kivikautinen

Löytöhakemisto

<u>Museonumero</u>	<u>Löydöt</u>	<u>Kohteen nimi</u>	<u>Kerto-</u> <u>muksen</u> <u>kohde-</u> <u>numero</u>
KM 33743:1-4	saviastianpaloja (nuora- keramiikkaa) 5 kpl	Koivisto	2
KM 33744:1-2	kvartsiydin ja kvartsi-iskos	Lisä-Peltola	3
KM 33745:1-4	kvartsi-iskoksia 4 kpl	Syrjäntaka SW	4
KM 33746	kvartsi-iskos	Etu-Lepistö	5

Kohteiden jakautuminen maastokartoille

Kaikki kohteet ovat maastokartalla 2134 01 TUULOS.

KOHDE 1

TUULOS RYSSÄMÄKI855 50 0001

PERUSTIEDOT

<i>Kunta:</i>	Tuulos
<i>Nimi:</i>	Ryssämäki
<i>Muinaisjäännöstunnus:</i>	855 50 0001
<i>Muinaisjäännöstyyppi:</i>	hautapaikat
<i>Ajoitus:</i>	historiallinen
<i>Rauhoitusluokka:</i>	2
<i>Lukumäärä:</i>	1
<i>Maastokartta:</i>	2134 01 TUULOS
<i>Merkitty maastokartalle:</i>	ei merkitty 1995 painetulle kartalle
<i>Yhtenäiskoordinaatit1:</i>	p= 6778830-930, i= 3385040-180, z= n. 90-91
<i>Koordinaattiselite1:</i>	Ryssämäen koordinaatit alueen äärikohdista mitattuna
<i>Yhtenäiskoordinaatit2:</i>	p= 6778 880, i= 3385 120, z= n. 90-91
<i>Koordinaattiselite2:</i>	Ryssämäen keskustan koordinaatit
<i>Maastomerkintä:</i>	ei ole
<i>Pinta-ala:</i>	tiedossa ei ole, kuinka laajalla alueella hautoja on ja kuinka monta niitä kaikkiaan on, mutta Ryssämäen pituus on n. 140 m ja leveys arviolta muutamia kymmeniä met- reja
<i>Etäisyystieto:</i>	Tuuloksen kirkolta 6,2 km kaakkoon

OMISTAJATIEDOT

<i>Rekisterikylä:</i>	Pohjoinen
<i>Tila1:</i>	855 - 404 - 0011 - 0006 Pikkumäki
<i>Omistaja1:</i>	Antti ja Ulla Raukola
<i>Osoite1:</i>	Suomelantie 106, 14810 Pohjoinen
<i>Tila2:</i>	855 - 404 - 0011 - 0007 Toivola
<i>Omistaja2:</i>	Jukka ja Terttu Ryöppy
<i>Osoite2:</i>	Pohjoistentie 24, 14810 Pohjoinen
<i>Tila3:</i>	855 - 404 - 0011 - 0008 Rautala
<i>Omistaja3:</i>	Antti ja Ulla Raukola
<i>Osoite3:</i>	Suomelantie 106, 14810 Pohjoinen
<i>Lisätietoja:</i>	

AIEMMAT TIEDOT

<i>Tutkimukset ja kertomukset:</i>	–
<i>Muita arkistolähteitä:</i>	Museoviraston kansatieteen keruuarhasto, K8: 129-130; 1961 (Tuulos, L. Rantalin); keruuarhaston tietojen perusteella paikka on ollut muinaisjäännösrekisterissä ennen inventointia 2003 il- man tarkkaa sijaintitietoa

Löydöt: —

Ryssämäkeä koskevat aiemmat tiedot

Museoviraston kansatieteen keruuarkiston tiedot Ryssämäestä ovat seuraavat: ”Hautuupaikka vanhojen Venäjän sotien aikainen kerrotaan että siihen on haurattu Venäläisiä sotilaita ja viimeksi Suomen-kapina aikana surmansa saaneita kaksi tai kolme miestä toiset kertovat että olisi myöhemmin otettu ylös viety hautuumaahan entietä varmaa¹¹. Siinä mäjessä on sellaisia syvänteitä ja sitä mäkkee nimitetään Ryssämäjeksi. Hämeenlinnasta päin tullen vasemmalla puolen tietä ja näkyy maantielle - on helppo löytää Nyt omistaa Antti Raukola nämä kolme sarkaa ja mäjen.” Tekstin yhteydessä paikasta on myös karttaluonnos, josta ilmenee, että paikka on Pohjoisten kylässä.

Edellä olevien tietojen perusteella Ryssämäki oli muinaisjäännösrekisterissä ennen inventointia 2003 ilman mainintaa peruskartasta seuraavin tiedoin: ”Pohjoinen Rankala [po. Raukola, viittaa maanomistaja Antti Raukolan sukunimeen] Ryssämäki [po. Ryssämäki]. Muinaisjäännöstyyppi: hautapaikat. Ajoitus: historiallinen. Rauhoitusluokka: ei määritelty. Kuvaus: Rankalan [po. Raukolan] tilan pellolla Hämeenlinna-Lahti maantien varrella Jyväskylän risteyksen lähellä. Vanhojen Venäjän sotien aikainen venäläisten sotilaiden hautapaikka. Lisäksi Suomen kapina-aikana olisi haudattu 2-3 miestä. Tarinan mukaan vainajat olisi kuljetettu pois. Alueella näkyy syvänteitä. Alkuperäisyys: ei määritelty. Rajaustarkkuus: ei määritelty. Maastomerkinä: ei määritelty. Kunto: ei määritelty. Hoitotarve: ei määritelty.”

INVENTOINTI 2003

Aika: Jyri Saukkonen 8.-9.5.2003
Löydöt: —
Kartat: ote maastokartasta 2134 01 TUULOS, 1:20 000, Helsinki 1995 (s. 27)
Kuvat: valokuvat 1-3 (s. 33-35)
 negatiivit 125951-954
 diat 50942-944

LYHYT KOHDEKUVAUS

Alue on melko tasaista peltomaastoa valtatie 12 (Tampere-Lahti) lounaispuolella, ja Ryssämäki käsittää viljellyn peltoalueen lounaisosan. Alueen (Ryssämäen) pituus on n. 140 ja leveys arviolta muutamia kymmeniä metrejä. Ryssämäki ei erotu mäkenä maastokartalla eikä yleisesti ottaen näytä mäeltä paikan päällä tarkasteltunakaan. Alue rajautuu lounaassa jyrkkään törmään, jota peltoalueen lounaissivu noudattaa. Tietojen mukaan paikalle on haudattu venäläisiä sotilaita vanhojen Venäjän sotien aikana ja kaksi tai kolme miestä 1918, tiedossa ei ole, kuinka laajalla alueella hautoja on ja kuinka monta niitä kaikkiaan on.

¹¹ Kapina-aikaa koskevien tietojen johdosta on syytä huomauttaa, että Ryssämäki sijaitsee Tuuloksen Syrjäntaan kylässä sijaitsevalta Syrjäntaan taistelualueelta 1918 n. 2 km kaakkoon. Aivan Ryssämäen kaakkoispuolelta nykyään menevä vanha maantie oli tuolloinen tien Hauholta Syrjäntaan kautta Lahden suuntaan. Ks. esim. teosta Syrjäntaan taistelu 1918. Julkaisija: Lions-Club/Tuulos. Toimittaja: Kyllikki Kaloinen. 143 s. [Painovuotta ei mainita, mutta luvun Lukijalle lopussa päiväys 15.9.1986.] Teoksessa ei mainita Ryssämäkeä.

TUTKIMUSKERTOMUS

Sijainti ja maasto

Alue on peltomaastoa valtatie 12 (Tampere-Lahti) lounaispuolella, valtatiestä n. 60-120 m lounaaseen ja Suomelan tilan päärakennuksesta n. 120-260 m länteen. Vanha maantie menee Ryssämäen kaakkoispuolelta. Paikan nimeä ei ole maastokartalla.

Kohteen kuvaus

Ryssämäki käsittää valtatie 12 lounaispuolella olevan viljellyn peltoalueen lounaisosan. Alueen luoteispäässä on kesämökki ja tämän ulkorakennus, joiden välissä on pihamaa-alue. Pituudeltaan alue (Ryssämäki) on n. 140 m luode-kaakko -suunnassa (eli valtatie 12 suunnassa) ja leveydeltään arviolta muutamia kymmeniä metrejä (ks. peruskarttaotetta s. 27, johon alue on merkitty punaisella). Ryssämäen alue ei erotu mäkenä maastokartalla eikä yleisesti ottaen näytä mäeltä paikan päällä tarkasteltunakaan, etenkin tarkasteltaessa aluetta valtatie 12 suunnasta, mistä alue on selvästi parhaiten näkyvissä.

Ryssämäki rajautuu lounaassa jyrkkään törmään, jota peltoalueen lounaissivu noudattaa. Törmän korkeus on arviolta n. 5 m. Törmän alapuolella olevassa syvänteessä virtaa Teuronjoki, ja törmän ja joen välinen alue on tasaista heinää kasvavaa maastoa. Ryssämäen luoteispäästä maasto laskee peltomaastossa loivasti luoteeseen ja kaakkoispäästä jyrkästi kaakkoon, vanhalle maantielle. Näissäkin suunnissa Ryssämäen rajautuminen on siis selvästi havaittavissa maastossa. Sen sijaan koillisessa, peltomaastossa, Ryssämäellä ei ole maastossa näkyvää rajaa.

Peltomaasto Ryssämäen alueella on yleisesti ottaen melko tasaista, kuitenkin niin, että alueen korkein kohta on aivan maastokarttaotteelle merkityn alueen kaakkoispäässä, Suomelan kuivurin kohdalla, josta maasto laskee loivasti kohti luodetta. Kaakosta, Ryssämäen kaakkoispuolelta menevältä vanhalta maantieltä tarkasteltuna, alueen kaakkoispää jyrkähkönä mäkenä. Valtatieltä 12 maasto (pelto) taas viettää loivasti peltoalueen lounaisosaan, Ryssämäen alueelle. Lounaasta, edellä mainitun törmän suunnalta Ryssämäen alue kohoaa jyrkkänä törmänä.

Edellä esitetyt tiedot Ryssämäen laajuudesta perustuvat viereisessä Suomelan talossa asuvalta Antti Raukolalta (synt. 1931) inventoinnissa 2003 suullisesti saatuihin tietoihin, ja peltomaastossa olevan alueen koillisreunan sijainti on inventoijan arvio.

Aiempien tietojen mukaan paikalle on haudattu venäläisiä sotilaita vanhojen Venäjän sotien aikana ja kaksi tai kolme miestä 1918, mutta tiedossa ei ole, kuinka laajalla alueella hautoja on ja kuinka monta niitä kaikkiaan on.

Muita tietoja

Inventoinnissa 2003 Antti Raukola näytti yhden vuonna 1918 surmansa saaneen paikkakuntalaisen siviilimiehen haudan sijainnin (muista haudoista hänellä ei ollut tietoja). Hauta sijaitsee alueen luoteispäässä, täällä olevan kesämökin ulkorakennuksen etelänurkasta n. 2 m kaakkoon. Ulkorakennusta ei ole 1995 painetulla maastokartalla, mutta kesämökki on. Ulkorakennus sijaitsee kesämökistä 16½ m koilliseen. Hauta on kookkaan kaksihaaraisen männyn ja aidan välissä pitkittäin, lounais-koillis -suuntaisesti. Hauta, kyseinen ulkorakennus, jonka haudan puoleisessa osassa on puucee, ja kesämökki sijaitsevat edellä kuvatun törmän päällä (kuten muukin osa Ryssämäkeä). Haudan paikalla on ollut Raukolan mukaan aiemmin kumpu, jota ei ole enää jäljellä.

Joku jo kuollut vainajan omainen on kuulemma tuonut haudalle aikoinaan kukkia. Haudan GPS-yhtenäiskoordinaatit ovat: $p_{GPS}= 6778914\pm 5$ m, $i_{GPS}= 3385067\pm 5$ m. (Kuvat 1 ja 3; neg. 125953-954; diat 50942 ja 50944.)

Antti Raukola kertoi myös, että hän ei tiedä mitään venäläisten sotilaiden hautaamisesta paikalle. Hänellä ei ollut myöskään tietoja vuonna 1918 haudattujen vainajien viemisestä hautausmaahan myöhemmin, mihin aiemmissa tiedoissa viitataan.

Raukola sanoi myös, että Ryssämäellä on ollut näkyvissä syvänteitä (ks. aiempia tietoja) hänen ollessaan poika, mutta että niitä ei ole enää jäljellä. Raukolan mielestä syvänteet olisivat olleet hevosten hautojen paikkoja.

Antti Raukolan mukaan pelloilta Ryssämäen alueelta ei ole löytynyt peltotöissä luita tms., mutta alueen kaakkoispäässä olevan kuivurin kohdalta on kuulemma löytynyt luita, jotka Raukolan mukaan olisivat olleet kuitenkin eläimenluita. Kuivurin yhtenäiskoordinaatit ovat: $p= 6778830$, $i= 3385150$.

Ryssämäen laajuutta Raukola kuvasi niin, että mäki ulottuu edellä mainitun kesämökin ja sen ulkorakennuksen luota, alueen luoteispäästä, Suomelan kuivurille.

Antti Raukolan mukaan tuuloslainen maanviljelijä, kunnallisneuvos Leo Häppölä, joka oli kansanedustaja 1951-70, on puuhannut joskus muistopatsasta Ryssämäkeen, mutta asiasta ei tullut mitään.

Paikan nimen osalta Raukola korosti, että nimi on nimenomaan Ryssämäki (ilman yhdyssanan alkuosan genetiiviä).

Mainittakoon vielä, että Ryssämäen kaakkoispuolelta menevä vanha maantie noudattaa vanhaa tielinjaa, joka on esim. Kuninkaan kartastossa päätienä, maantienä. Kuninkaan kartastossa ei ole mitään merkintää Ryssämäen kohdalla.¹³

Luokitusehdotus

Luokka 2. Kohteen arvon selvittäminen edellyttää tarkempia tutkimuksia.

Toimenpiteet maastossa

Kohteesta oli inventoinnissa käytettävissä muinaisjäännösrekisterin tiedot, joiden perusteella saattoi päätellä, että Ryssämäki sijaitsee inventointialueella. Paikan tarkka sijainti tai sen laajuus eivät tiedoista kuitenkaan ilmenneet, joten näiden seikkojen selvitys sisältyi inventoinnin maastotöihin. Kansatieteen keruuarhivon tietoihin paikasta ehdittiin tutustua vasta inventointikertomusta tehtäessä.

Avuliaat kyläläiset, joille Ryssämäki oli tuntematon, neuvoivat 8.5. Pohjoisten kylässä asuvan Leo Vainion (synt. 1936) puheille, joka tiesi Ryssämäen. Vainion tietojen perusteella menttiin Ryssämäen itäpuolella olevalle Suomelan tilalle, jossa asuva maanviljelijä Antti Raukola, yksi kohteen maanomistajista (osoite edellä omistajatiedoissa), tiesi myös paikan. Raukola on syntynyt 1931 ja hän on syntyperäinen paikkakuntalainen.

¹³ Timo Alanen - Saulo Kepsu: Kuninkaan kartasto Suomesta 1776-1805. Suomalaisen Kirjallisuuden Seuran Toimituksia 505. Tampere 1989. Kartta 206.

Ryssämäen alue tarkastettiin Raukolan opastuksella 8.5. Raukola selosti maastossa Ryssämäen sijainnin ja laajuuden (peltomaastossa olevan alueen koillisreunan sijainti on inventoijan arvio, kuten edellä on jo sanottu). Raukola kertoi paikasta myös muita tietoja, jotka on selostettu edellä, mutta hän ei tiennyt, kuinka monta hautaa ja kuinka laajalla alueella Ryssämäellä kaikkiaan on. Valo- ja diakuvat alueesta otettiin 8. ja 9.5., jolloin myös jatkettiin alueen tarkastusta ja muistiinpanojen tekoa. Peltoaluetta, jossa Ryssämäki sijaitsee, ei tarkastettu lähemmin inventoinnissa.

Keski-Häme -lehden toimittaja Annina Pennonen teki lehteen inventoinnista artikkelin¹⁴, jota varten hän oli Ryssämäellä inventoijan opastuksella 8.5. Hän haastatteli tällöin myös Antti Raukoola Ryssämäestä.

LISÄYKSIÄ

¹⁴ Tuuloksen muinaisjännökset inventoidaan kaavaa varten. Uusia löytöjä esihistoriallinen asuinpaikka ja Ryssämäki. Keski-Häme 15.5.2003, s. 9.

KOHDE 2

TUULOS KOIVISTO1000000221

PERUSTIEDOT

<i>Kunta:</i>	Tuulos
<i>Nimi:</i>	Koivisto
<i>Muinaisjäännöstunnus:</i>	1000000221
<i>Muinaisjäännöstyyppi:</i>	asuinpaikat
<i>Ajoitus:</i>	kivikautinen
<i>Ajoituksen tarkenne:</i>	nuorakeraaminen
<i>Rauhoitusluokka:</i>	2
<i>Lukumäärä:</i>	1
<i>Maastokartta:</i>	2134 01 TUULOS
<i>Merkitty maastokartalle:</i>	ei merkitty 1995 painetulle kartalle
<i>Yhtenäiskoordinaatit:</i>	p= 6779392, i= 3383049, z= n. 111
<i>GPS-yhtenäiskoordinaatit:</i>	p _{GPS} = 6779392±3 m, i _{GPS} = 3383049±3 m
<i>Koordinaattiselite:</i>	inventoinnin 2003 löytöjen KM 33743:1-4:n löytöpaikka löytökohtien keskivaiheilta mitattuna
<i>Maastomerkintä:</i>	ei ole
<i>Pinta-ala:</i>	asuinpaikan laajuus ei ole tiedoissa, mutta paikka sijaitsee mäkikumpareella, jonka koko on 43 x 40 m, ja paikan äärimmäisten löytökohtien välinen etäisyys on n. 3 m
<i>Etäisyystieto:</i>	Tuuloksen kirkolta n. 4,8 km eteläkaakkoon

OMISTAJATIEDOT

<i>Rekisterikylä:</i>	Syrjäntaka
<i>Tila:</i>	855 - 407 -
<i>Omistaja:</i>	
<i>Osoite:</i>	
<i>Lisätietoja:</i>	1995 painetulla maastokartalla alueen tilusnumero on 2:19, mutta tämä numero ole enää voimassa, koska tilus on jaettu kahtia, tiluksiksi 2:30 ja 2:31, eikä ole tiedossa kumman alueella kohde sijaitsee

AIEMMAT TIEDOT

Ei ole.

INVENTOINTI 2003

<i>Aika:</i>	Jyri Saukkonen 7.-8.5.2003
<i>Löydöt:</i>	KM 33743:1-4 <u>saviastianpaloja</u> (nuorakeramiikkaa) 5 kpl. Diar. 9.6.2003.

Kartat: ote maastokartasta 2134 01 TUULOS, 1:20 000, Helsinki 1995 (s. 27)
Kuvat: valokuvat 4-5 (s. 36-37)
 negatiivit 125947-950
 diat 50945-946

LYHYT KOHDEKUVAUS

Asuinpaikka on peltoalueella sijaitsevalla hyvin laakealla ja matalalla mäkikumpareella, jonka ympäristö on suhteellisen tasaista peltomaastoa. Mäkikumpareen koko on 43 x 40 m ja korkeus arviolta n. 0,5-0,7 m. Maaperä kumpareen laella on suureksi osaksi multaa ja osittain multaa vaaleampaa hiesua sekä kivetöntä. Saviastianpalojen löytöpaikka on mäkikumpareen lakialueen koillisosassa, lähinnä tasamaalla. Saviastianpalat löydettiin inventoinnissa pellon pinnalta melko läheltä toisiaan, niin että äärimmäisten palojen löytökohtien välinen etäisyys oli n. 3 m.

TUTKIMUSKERTOMUS

Sijainti ja maasto

Asuinpaikka sijaitsee Tuuloksen kuntakeskuksesta noin kilometrin etelälounaaseen, laajalla ja yhtenäisellä peltoalueella. Paikasta n. 100 m koilliseen on peltojen ympäröimä metsäalue, mutta asutusta kohteen lähetyvillä ei ole. Paikan eteläpuolella lukee maastokartalla Koivisto.

*Kohteen kuvaus*¹⁴

Asuinpaikka on peltoalueella sijaitsevalla hyvin laakealla ja matalalla mäkikumpareella, jonka ympäristö on suhteellisen tasaista peltomaastoa. Peltomaastossa mäkikumpareesta koilliseen on pitkä ja yhtenäinen, mutta melko matala, luontainen luode-kaakko -suuntainen notkelma, jossa on oja, ja kumpareesta luoteeseen on lounais-koillis -suuntainen peltotie; sekä oja että peltotie näkyvät maastokartalla. Notkelma, jossa oja on, jatkuu peltomaastossa vielä ojan luoteispäästä, peltotien kohdalta, luoteeseen. Notkelma on pääpiirteissään samanlainen kuin oheisen kertomuksen kohteessa 3 (Lisä-Peltola) selostettu notkelma.

Mäkikumpareen koko on kumpareen alareunoista mitattuna 43 m luode-kaakko -suunnassa (eli ojan suuntaisesti) ja 40 m lounais-koillis -suunnassa (eli peltotien suuntaisesti). Etäisyys ojan reunasta mäkikumpareen koilliseen alareunaan on 9 m, ja etäisyys peltotieltä (tarkemmin sanottuna peltotien varressa olevan ojan reunasta) kumpareen luoteiseen alareunaan on 21 m.

Mäkikumpareen korkeus on arviolta n. 0,5-0,7 m. Vaikka mäkikumpare on matala, se kohoaa ympäristöstään kuitenkin kaikilta suunnilta. Kumpareen lakialueen kokoa on kuitenkin vaikea määrittellä kumpareen mataluuden ja loivarinteisyyden vuoksi.

Maaperä mäkikumpareen laella on suureksi osaksi multaa ja osittain multaa vaaleampaa hiesua sekä kivetöntä. Vaalean hiesun takia kumpare erottuu hyvin selvästi ympäristöstään ympäristöön vaaleampana, kun pellon pinta on näkyvissä ja kun aluetta tarkastellaan kumpareen ulkopuolelta.

¹⁴ Selostuksessa mainitut etäisyydet on mitattu kelamitalla, jollei toisin sanota.

Inventoinnin 2003 löytöjen, saviastianpalojen KM 33743:1-4:n löytöpaikka, on mäkikumpareen lakialueen koillisosassa eli ojan puolella lakialuetta, lähinnä tasamaalla. Koillisesta, ojan suunnasta katsottuna, löytöpaikka on osapuilleen mäkikumpareen keskivaiheilla. Löytöpaikka sijaitsee ojan reunasta 27 m lounaaseen ja peltotien reunasta 47 m kaakkoon (mitattuna saviastianpalojen löytökohtien keskivaiheilta). Saviastianpalat löydettiin pellon pinnalta melko läheltä toisiinsa, niin että äärimmäisten palojen löytökohtien välinen etäisyys oli n. 3 m.

Luokitusehdotus

Luokka 2. Kohteen arvon selvittäminen edellyttää tarkempia tutkimuksia.

Toimenpiteet maastossa

Asuinpaikka löydettiin inventoinnin ensimmäisessä maastotarkastuksessa, ensimmäisenä maastotyöpäivänä, 7.5. Paikka oli kuudes maastotarkastuksessa topografian ja maaperänkin perusteella tarkastettu paikka. Muut tarkastetut paikat sijaitsevat kyseiseltä paikalta kaakkoon, myös peltomaastossa (ks. karttaa s. 9, jossa esitetty inventoinnissa maastotarkastuksella tutkitut alueet). Aluetta, jonne maastotarkastus suuntautui, lähdettiin tarkastamaan, koska se vaikutti inventoijan kokemuksen perusteella kokonaisuudessaan sopivalta seudulta nuorakeraamisten asuinpaikkojen löytämistä ajatellen.

Mäkikumpare, jolla asuinpaikka sijaitsee, erottui sitä ympäröivästä peltoalueesta hyvin selvästi vaalean hiesun vuoksi (ks. kohteen kuvausta edellä), kun peltoaluetta tarkasteltiin metsänreunasta, kumpareesta n. 100 m koilliseen. Kumpare vaikutti mataluutensa ja laakeutensa vuoksi niin vaatimattomalta, että se ei aluksi näyttänyt kovin houkuttelevalta paikalta nuorakeraamisen asuinpaikan löytämistä ajatellen. Paikka mentiin kuitenkin tarkastamaan, jolloin saviastianpalat löydettiin pellon pinnalta.

Kohdetta koskevat tutkimukset tehtiin 7. ja 8.5. Pellon pinta oli peltotöiden jäljiltä kokonaan näkyvissä. Pellon pintaa tarkasteltiin kumpareen lakialueella, mutta koekuoppia paikalle ei tehty. Löytöpaikasta mitattiin GPS-yhtenäiskoordinaatit, ja kumpareen koko ja löytöpaikan sijainti mitattiin 50 m:n kelamitalla. Valo- ja diakuvat paikasta otettiin 8.5.

LISÄYKSIÄ

KOHDE 3

TUULOS LISÄ-PELTOLA1000000222

PERUSTIEDOT

Kunta: Tuulos
Nimi: Lisä-Peltola
Muinaisjäännöstunnus: 1000000222
Muinaisjäännöstyyppi: asuinpaikat
Ajoitus: kivikautinen
Rauhoitusluokka: 2
Lukumäärä: 1
Maastokartta: 2134 01 TUULOS
Merkitty maastokartalle: ei merkitty 1995 painetulle kartalle
Yhtenäiskoordinaatit: p= 6779928, i= 3382838, z= n. 112
GPS-yhtenäiskoordinaatit: p_{GPS}= 6779928±3 m, i_{GPS}= 3382838±3 m
Koordinaattiselite: inventoinnin 2003 löytöjen KM 33744:1-2:n löytöpaikka
Maastomerkintä: ei ole
Pinta-ala: asuinpaikan laajuus ei ole tiedossa, mutta paikka sijaitsee mäkikumpareella, jonka koko on n. 52½ x 36 m, ja paikan löytökohtien välinen etäisyys on n. 70 cm
Etäisyystieto: Tuuloksen kirkolta 4,2 km eteläkaakkoon

OMISTAJATIEDOT

Rekisterikylä: Syrjäntaka
Tila: 855 - 407 - 0017 - 0001 Lisä-Peltola
Omistaja: Mauri Häppölä
Osoite: Pannujärventie 5, 14820 Tuulos
Lisätietoja:

AIEMMAT TIEDOT

Ei ole.

INVENTOINTI 2003

Aika: Jyri Saukkonen 12.5.2003
Löydöt: KM 33744:1-2 kvartsiydin ja kvartsi-iskos. Diar. 9.6.2003.
Kartat: ote maastokartasta 2134 01 TUULOS, 1:20 000, Helsinki 1995 (s. 27)
Kuvat: valokuvat 6-8 (s. 38-40)
 negatiivit 125955-959
 diat 50947-949

LYHYT KOHDEKUVAUS

Paikka sijaitsee peltomaastossa, purouoman varressa olevalla mäkikumpareella. Mäkikumpareen koko on n. 52½ x 36 m ja korkeus enimmillään arviolta ehkä n. 1½-2 m. Maaperä paikalla on kivetöntä hiesua. Löytöpaikka sijaitsee kumpareen korkeimmalla osalla, kumpareen tasaisella lakialueella, lakialueen luoteisosassa. Löydöt poimittiin inventoinnissa pellon pinnalta ja ne olivat n. 70 cm:n päässä toisistaan.

TUTKIMUSKERTOMUS

Sijainti ja maasto

Paikka sijaitsee Tuuloksen kuntakeskuksesta n. 700 m lounaaseen, peltomaastossa, Lisä-Peltola -nimisellä tiluksella. Tiluksen nimeä ei ole maastokartalla.

*Kohteen kuvaus*¹⁵

Kyseessä on mäkikumpare, joka sijaitsee peltomaastossa, lounais-koillis -suuntaisen purouoman varressa, aivan uoman kaakkoispuolella. Kumpareen lakialue rajautuu luoteessa purouomaan ilman maaston viettoa. Kumpareen koillis-, itä- ja kaakkoispuolilla on peltomaastossa yhtenäisen, luontainen notkelma, johon kumpare rajautuu näissä suunnissa. Notkelma kaartuu kumpareen kohdalla ja yhtyy purouomaan kumpareen koillispuolella. Kumpareen kaakkoispuolelta notkelma jatkuu yhtenäisenä lounaaseen n. 100 m, täällä olevan metsäniemekkeen itäkulman luokse asti. Notkelma on pääpiirteissään samanlainen kuin oheisen kertomuksen kohteessa 2 (Koivisto) selostettu notkelma. Notkelma muodostaa purouoman kanssa lounais-koillis -suuntaisen niemekkeen, jonka koillispäässä kumpare sijaitsee.

Kumpareen pituus on n. 52½ m lounais-koillis -suunnassa, mitattuna notkelman reunalta koillisesta kumpareen alareunaan lounaassa, ja sen leveys n. 36 m luode-kaakko -suunnassa inventoinnin 2003 löytöjen KM 33744:1-2:n löytöpaikan kohdalla, mitattuna purouoman reunasta kumpareen/niemekkeen kaakkoiseen alareunaan. Mäkikumpareen suhteellisen tasaisen lakialueen leveys on tällä kohdalla n. 24 m.

Kumpareen korkeus on enimmillään arviolta ehkä n. 1½-2 m katsottuna notkelman suunnasta, siis katsottuna koillisesta, idästä ja kaakosta, ja rinteiden vietto näihin suuntiin on selkeä. Sen sijaan kumpareen lounaisrinne on erittäin loiva, ja lounaaseen laskua on kumpareen lakialueelta arviolta ehkä joitakin kymmeniä senttimetrejä.

Maaperä mäkikumpareella on kivetöntä hiesua, mutta hiesu rajoittuu kuitenkin kumpareen lakialueelle ja sen rinteiden yläosiin, paitsi että kumpareen koillisosassa hiesu ulottuu varsin pitkälle alas, notkelmalle asti. Kumpareen ulkopuolella lounaassa (puron ja notkelman välisellä alueella) maaperä on myös aika kevyttä. Notkelma sen sijaan on vesiperäinen, ja siinä maaperä on mustaa multaa.

Inventoinnin 2003 löytöjen KM 33744:1-2:n löytöpaikka sijaitsee kumpareen korkeimmalla osalla, kumpareen tasaisella lakialueella, lakialueen luoteisosassa. Löytöpaikka on purouoman reunasta 4 m kaakkoon ja kynnetyn pellon reunasta 3 m samaan ilmansuuntaan. Löytöpaikka sijaitsee kumpareen/niemekkeen koillispäästä 36½ m:n lounaaseen, mitattuna rinteiden alaosasta,

¹⁵ Selostuksessa mainitut etäisyydet on mitattu kelamitalla, jollei toisin sanota.

aivan notkelman reunalta. Löydöt on poimittu pellon pinnalta, ja ne olivat n. 70 cm:n päässä toisistaan (lounais-koillis -suunnassa eli puron suuntaisesti).

Mainittu purouoma on kumpareen kohdalla syvä ja jyrkkärinteinen, rotkomainen. Uoman leveys ja syvyys ovat löytöpaikalla arviolta n. 5 m, joten purouoma ei ole tällä kohtaa laaja. Puro virtaa koilliseen, Suolijärven suuntaan. Puron leveys uoman pohjalla oli inventoinnin aikaan arviolta n. ½ m, ja puro virtasi löytöpaikan kohdalla kuuluvasti solisten.

Mainittakoon vielä, että edellä kuvatussa notkelmassa on mälikumpareen kohdalla, lähinnä kumpareen kaakkoispuolella, kaksi sementtikaivoa. Samanlaisia kaivoja on notkelmasta lähtien peltomaastossa arviolta n. 30 m:n välein maastokartalla olevan Koivulan talon tontin itänurkalle asti.

Luokitusehdotus

Luokka 2. Kohteen arvon selvittäminen edellyttää tarkempia tutkimuksia.

Toimenpiteet maastossa

Asuinpaikka löydettiin inventoinnissa 12.5. tarkastettaessa jalkaisin liikkuen kivikautisia asuinpaikkoja ajatellen soveliaita peltoalueita Tuuloksen kuntakeskuksesta etelälounaaseen ja etelään. Samalla maastoretkellä löydettiin myös kertomuksen kohde 4 (Syrjäntaka SW). Paikkaa koskevat tutkimukset tehtiin myös 12.5.

Peltokumpareella, kuten sen ympäristössäkkin, pellon pinta oli kokonaan näkyvissä. Paikan kaksi kvartsilöytöä eivät kuitenkaan erottuneet pellon pinnasta erityisen hyvin, mikä johtunee paikan maa-aineksen hienojakoisuuden aiheuttamasta pellon pinnan pölyisyydestä sekä pellon hiesun vaaleasta väristä.

Peltokumpareen alueella tarkasteltiin pellon pintaa, mutta koekuoppia paikalle ei tehty. Löytöpaikasta mitattiin GPS-yhtenäiskoordinaatit, ja kumpareen koko ja löytöpaikan sijainti mitattiin 50 m:n kelamitalla.

LISÄYKSIÄ

KOHDE 4

TUULOS SYRJÄNTAKA SW1000000223

PERUSTIEDOT

Kunta: Tuulos
Nimi: Syrjäntaka SW
Muinaisjäännöstunnus: 1000000223
Muinaisjäännöstyyppi: asuinpaikat
Ajoitus: kivikautinen
Rauhoitusluokka: 2
Lukumäärä: 1
Maastokartta: 2134 01 TUULOS
Merkitty maastokartalle: ei merkitty 1995 painetulle kartalle
Yhtenäiskoordinaatit: p= 6780165-199, i= 3383145-152, z= n. 106
GPS-yhtenäiskoordinaatit: p_{GPS}= 6780165±4 m - 6780199±3 m, i_{GPS}= 3383145±3 m - 3383152±3 m
Koordinaattiselite: inventoinnin 2003 löytöjen KM 33745:1-4:n löytöalue
Maastomerkintä: ei ole
Pinta-ala: asuinpaikan laajuus ei ole tiedossa, mutta kohteen äärimmäisten löytöpaikkojen välinen etäisyys on 36 m
Etäisyystieto: Tuuloksen kirkolta n. 4,1 km eteläkaakkoon

OMISTAJATIEDOT

Rekisterikylä: Syrjäntaka
Tila: 855 - 407 -
Omistaja:
Osoite:
Lisätietoja: 1995 painetulla maastokartalla alueen tilusnumero on 7:64, mutta tämä numero ole enää voimassa, koska tilus on jaettu, eivätkä nykyinen tilusnumero tai maanomistaja ole tiedossa

AIEMMAT TIEDOT

Ei ole.

INVENTOINTI 2003

Aika: Jyri Saukkonen 12.-13.5.2003
Löydöt: KM 33745:1-4 kvartsi-iskoksia 4 kpl. Diar. 9.6.2003.
Kartat: ote maastokartasta 2134 01 TUULOS, 1:20 000, Helsinki 1995 (s. 27); yleiskarttaluonnos (s. 28)

Kuvat: valokuvat 9-12 (s. 41-44)
negatiivit 125965-970
diat 50950-952

LYHYT KOHDEKuvaus

Asuinpaikka on peltomaastossa, vanhalla rantamuodostumalla, ja löydöt on poimittu peltorinteen yläpuolelta ja yläosasta. Rinteen yleissuunta on asuinpaikan kohdalla eteläkaakko-pohjoisluode. Rinne viettää itäkoilliseen, ja sen korkeus on arviolta n. 4 m. Maaperä alueella on hiesuperäistä. Äärimmäisten löytöpaikkojen välinen etäisyys on kelamitalla mitattuna 36 m.

TUTKIMUSKERTOMUS

Sijainti ja maasto

Paikka sijaitsee Tuuloksen kuntakeskuksesta, Syrjäntakaa, n. 300 m etelälounaaseen, peltomaastossa. Asuinpaikan ympäristö on myös peltomaastoa, mutta paikasta etelään on länsilounais-itäkoillis-suuntainen purouoma.

*Kohteen kuvaus*¹⁶

Paikan löydöt on poimittu peltorinteen yläpuolelta (KM 33745:1-2) ja rinteen yläosasta (:3-4). Rinteen yläosa noudattaa maastokartan 105 m:n korkeuskäyrää, ja rinteen yleissuunta on asuinpaikan kohdalla ja siitä kohti purouomaa eteläkaakko-pohjoisluode. Peltorinne jatkuu pohjoissimman löytöpaikan kohdalta etelä-pohjois-suuntaisena n. 200 m pohjoiseen, maastokartan 105 m:n korkeuskäyrän mukaisesti. Rinne viettää asuinpaikan kohdalla itäkoilliseen, ja sen korkeus on arviolta n. 4 m. Peltorinteen ja sen yläpuolella olevan, hyvin loivasti kohti peltorinnettä viettävän tai suhteellisen tasaisen, maaston välinen reuna on varsin loivasti kaartuva. Maaperä löytöalueella on hiesuperäistä.

Löytöpaikat sijaitsevat rinteen, korkeuskäyrien, suuntaisesti, eteläkaakko-pohjoisluode-suunnassa, ja äärimmäisten löytöpaikkojen (:1 ja :4) välinen etäisyys on 36 m. Pohjoisin löytöpaikka (:4) sijaitsee maastokartallakin olevasta sähkölinjasta¹⁷ n. 1-2 m etelään. Rinteen yläpuolelta poimitut löydöt (:1-2) on poimittu hyvin loivasti kohti peltorinnettä viettävästä maastosta.

Edellä kuvattu peltorinne, jonka yläpuolelta ja yläosasta löydöt on poimittu, on selvästi vanha rantamuodostuma. Asuinpaikka on Suolijärveä n. 20 m ylempänä, ja paikan korkeuden sekä maastosijainnin perusteella sen on täytynyt olla aikanaan Ancylusjärven rannalla. Asuinpaikka ajoittuu siis mesoliittisen ajan alkupuoliskolle.

Seuraavassa on vielä selostus inventoinnin 2003 löytöjen (KM 33745:1-4) löytöpaikoista GPS-yhtenäiskoordinaatteineen (löydöt on luetteloitu ja löytöpaikat selostettu koordinaattien mukaisesti, etelästä pohjoiseen ja lännestä itään):

¹⁶ Otsikon alla olevassa tekstissä mainitut löytöjen KM 33745:1-4:n keskinäiset etäisyydet sekä alanumeron 4 etäisyys sähköpylvästä on mitattu inventoinnissa kelamitalla. Näin mitatut löytöjen keskinäiset etäisyydet poikkeavat vähän GPS-yhtenäiskoordinaattien mukaisista etäisyyksistä. Yleiskarttaluonnoksella löytöpaikat ovat koordinaattien mukaisesti.

¹⁷ Sähkölinja on myös yleiskarttaluonnoksella (s. 28), ja yleiskarttaluonnoksella oleva sähköpylväs näkyy kertomuksen valokuvissa ja dioissa.

KM 33745:1 (kvartsi-iskos). Löytöpaikoista eteläisin. Löytöpaikka sijaitsee itäkoilliseen viettävän peltorinteen yläpuolella, rinteen yläosasta, missä rinteen vietto ei ole vielä kovin jyrkkää, $6\frac{1}{2}$ m länsilounaaseen. Myös löytöpaikalla maasto viettää hyvin loivasti itäkoilliseen, kohti peltorintettä. Löytöpaikan GPS-yhtenäiskoordinaatit: $p_{\text{GPS}}=6780165\pm 4$ m, $i_{\text{GPS}}=3383148\pm 4$ m.

KM 33745:2 (kvartsi-iskos). Löytöpaikka sijaitsee alanumeron 1 löytöpaikasta 5 m itäkoilliseen. Löytöpaikka on myös edellä mainitun itään viettävän peltorinteen yläpuolella, rinteen yläosasta, missä vietto ei ole vielä kovin jyrkkää, $1\frac{1}{2}$ m länsilounaaseen. Myös löytöpaikalla maasto viettää hyvin loivasti itäkoilliseen. Maaperä paikalla on kevyttä, hiesuperäistä. Löytöpaikan GPS-yhtenäiskoordinaatit: $p_{\text{GPS}}=6780167\pm 3$ m, $i_{\text{GPS}}=3383152\pm 3$ m.

KM 33745:3 (kvartsi-iskos). Löytöpaikka sijaitsee alanumeron 2 löytöpaikasta 11 m pohjoisluoteeseen. Paikka on itäkoilliseen viettävän peltorinteen yläosasta n. 2 m itään eli alaspäin, rinteen hyvin loivalla yläosalla. Löytöpaikan GPS-yhtenäiskoordinaatit: $p_{\text{GPS}}=6780178\pm 5$ m, $i_{\text{GPS}}=3383147\pm 5$ m.

KM 33745:4 (kvartsi-iskos). Pohjoisin löytöpaikoista ja sijaitsee eteläisimmän löydön eli alanumeron 1 löytöpaikasta 36 m pohjoiseen ja alanumeron 2 löytöpaikasta 32 m pohjoisluoteeseen. Paikka sijaitsee maastokartalla olevan sähkölinjan langoista arviolta n. 1-2 m etelään ja pellolla olevasta sähköpylvästä 5 m lähinnä itään. Paikka on itäkoilliseen viettävän peltorinteen yläosassa, jossa rinteen vietto on loivaa. Löytöpaikka on alueella, missä on pellon pinnalla näkyvissä hiesua yhtenäisellä, arviolta aarin-parin laajuisella alueella. Löytöpaikan GPS-yhtenäiskoordinaatit: $p_{\text{GPS}}=6780199\pm 3$ m, $i_{\text{GPS}}=3383145\pm 3$ m.

Luokitusehdotus

Luokka 2. Kohteen arvon selvittäminen edellyttää tarkempia tutkimuksia.

Toimenpiteet maastossa

Asuinpaikka löydettiin inventoinnissa 12.5. tarkastettaessa jalkaisin liikkuen kivikautisia asuinpaikkoja ajatellen soveliaita peltoalueita Tuuloksen kuntakeskuksesta etelälounaaseen ja etelään. Samalla maastoretkellä löydettiin myös kertomuksen kohde 3 (Lisä-Peltola). Edellä kuvattu peltorinne oli kiinnittänyt inventoijan huomiota jo edellisellä viikolla, kun peltoaluetta oli havainnoinnut 300 metrin päästä pohjoisesta, maantieltä, kuntakeskuksen alueelta. Rinne oli pantu tällöin merkille jo autolla ajettaessa. Peltorinne oli kookkain ja selkein inventoinnissa havaittu vanha rantamuodostuma.

Paikkaa koskevat tutkimukset tehtiin 12. ja 13.5. Inventoinnissa tarkastettiin pellon pintaa, joka oli kokonaan näkyvässä, purouoman ja sähkölinjan välisellä alueella, osapuilleen löytöpaikkojen korkeudella, mutta suurin osa pellon pinnan tarkasteluun käytetystä ajasta käytettiin löytöpaikkojen välisten alueiden ja näiden lähiympäristön tutkimiseen. Sen sijaan sähkölinjasta pohjoiseen olevaa aluetta ei ehditty tarkastaa. Koekuoppia ei paikalle tehty. Löytöpaikoista mitattiin GPS-yhtenäiskoordinaatit, ja etäisyyksiä mitattiin 50 m:n kelamitalla. Valo- ja diakuvat otettiin 13.5.

LISÄYKSIÄ

KOHDE 5

TUULOS ETU-LEPISTÖ

PERUSTIEDOT

<i>Kunta:</i>	Tuulos
<i>Nimi:</i>	Etu-Lepistö
<i>Muinaisjäännöstunnus:</i>	–
<i>Muinaisjäännöstyyppi:</i>	löytöpaikat
<i>Ajoitus:</i>	kivikautinen
<i>Rauhoitusluokka:</i>	–
<i>Lukumäärä:</i>	1
<i>Maastokartta:</i>	2134 01 TUULOS
<i>Yhtenäiskoordinaatit:</i>	p= 6780257, i= 3382726, z= n. 115
<i>GPS-yhtenäiskoordinaatit:</i>	p _{GPS} = 6780257±4 m, i _{GPS} = 3382726±4 m
<i>Koordinaattiselite:</i>	inventoinnin 2003 löydön KM 33746:n löytöpaikka
<i>Etäisyystieto:</i>	Tuuloksen kirkolta n. 3,8 km eteläkaakkoon

OMISTAJATIEDOT

<i>Rekisterikylä:</i>	Syrjäntaka
<i>Tila:</i>	855 - 407 - 0009 - 0038 Etu-Lepistö
<i>Omistaja:</i>	Terttu Tapionlinna
<i>Osoite:</i>	Pirkonkatu 11, 15500 Lahti
<i>Lisätietoja:</i>	

AIEMMAT TIEDOT

Ei ole.

INVENTOINTI 2003

<i>Aika:</i>	Jyri Saukkonen 12.-13.5.2003
<i>Löydöt:</i>	KM 33746 <u>kvartsi-iskos</u> . Diar. 9.6.2003.
<i>Kartat:</i>	ote maastokartasta 2134 01 TUULOS, 1:20 000, Helsinki 1995 (s. 27)
<i>Kuvat:</i>	valokuvat 13-14 (s. 45-46) negatiivit 125960-964 dia 50953

LYHYT KOHDEKUVAUS

Löytöpaikka on peltoalueella sijaitsevalla mälikumpareella, jonka laajuus on arviolta muutamia kymmeniä metrejä ja korkeus arviolta n. 1-2½ m. Maaperä on kivetöntä hiesua. Löytöpaikka sijaitsee mälikumpareen lakialueen koillisosassa, varsin loivasti luoteeseen, pohjoiseen ja itään viettävällä paikalla. Löytöpaikka sijaitsee pellon reunasta arviolta n. 15 m kaakkoon.

TUTKIMUSKERTOMUS

Sijainti ja maasto

Löytöpaikka sijaitsee peltoalueella, Tuuloksen kuntakeskuksesta noin puoli kilometriä länsilounaaseen ja Etu-Lepistön päärakennuksesta n. 300 m lounaaseen. Paikasta n. 160 m pohjoiseen virtaa Maaherranoja-niminen puro Haukilammista Suolijärveen. Aivan löytöpaikan kohdalla on kaava-alueen reuna 1995 painetulla maastokartalla.

Löytöpaikan kuvaus

Löytöpaikka on peltoalueella sijaitsevalla mälikumpareella, jonka laajuus on arviolta muutamia kymmeniä metrejä ja korkeus arviolta n. 1-2½ m. Kumpareen laelta on eniten laskua luoteessa olevaan pellon reunaan, arviolta n. 2-2½ m, mutta muissa suunnissa kumpare on selvästi matalampi. Maaperä on kivetöntä hiesua.

Inventoinnin 2003 löydön, kvartsi-iskoksen KM 33746:n, löytöpaikka sijaitsee mälikumpareen lakialueen koillisosassa, varsin loivasti luoteeseen, pohjoiseen ja itään viettävällä paikalla. Löytöpaikka sijaitsee pellon reunasta arviolta n. 15 m kaakkoon.

Kohteen muinaisjäännoistyypistä

Kohde on luokiteltu kivikautiseksi löytöpaikaksi (asuinpaikan sijaan), koska löytöjä on vain yksi kvartsi-iskos. Luokitukselta on keskusteltu Museovirastossa aluevalvojan, tutkija Tuula Heikkurinen-Montellin kanssa inventointikertomusta tehtäessä.

Toimenpiteet maastossa

Paikka löydettiin inventoinnissa 12.5. Mälikumpare oli havaittu maantieltä, autosta, jo inventoinnin ensimmäisinä päivinä, 7.-8.5. Tällöin se oli merkitty maastokartalle potentiaalisesti tarkastettavana paikkana kumpareen koillispuolella olevien ja myös inventoinnissa tarkastettujen peltokumpareiden kanssa. Kvartsi-iskos löydettiin paikan tarkastuksessa 12.5. Paikka tarkastettiin toistamiseen vielä samana päivänä, mutta mitään ei tällöin löydetty. Molemmilla kerroilla pellon pintaa kumpareen alueella tarkasteltiin varsin tiiviisti. Pellon pinta kumpareella ja muualakin kyseisellä peltoalueella oli kokonaan näkyvissä.

Aamulla 13.5. havaittiin paikan ohi ajettaessa, että alueella olivat peltotyöt käynnissä, minkä vuoksi kumpareta tarkastettiin kyseisenä päivänä vielä kolmannen kerran. Tällöinkään ei havaittu löytöjä pellon pinnalla. Tämä tarkastus kesti tosin vain n. 7-8 minuuttia. Peltotöiden jäljiltä pellon pinta oli nyt yhdensuuntaisten ja vierekkäisten traktorinpyörien peitossa ja siis varsin tiivis. Tällöin tarkastusolosuhteet eivät siis ehkä olleet parhaat mahdolliset.

Inventoinnissa tarkasteltiin siis pellon pintaa kumpareen alueella, mutta koekuoppia paikalle ei tehty. Kvartsi-iskoksen KM 33746:n löytöpaikasta mitattiin GPS-yhtenäiskoordinaatit. Valo- ja diakuvat paikasta otettiin 13.5.

LISÄYKSIÄ

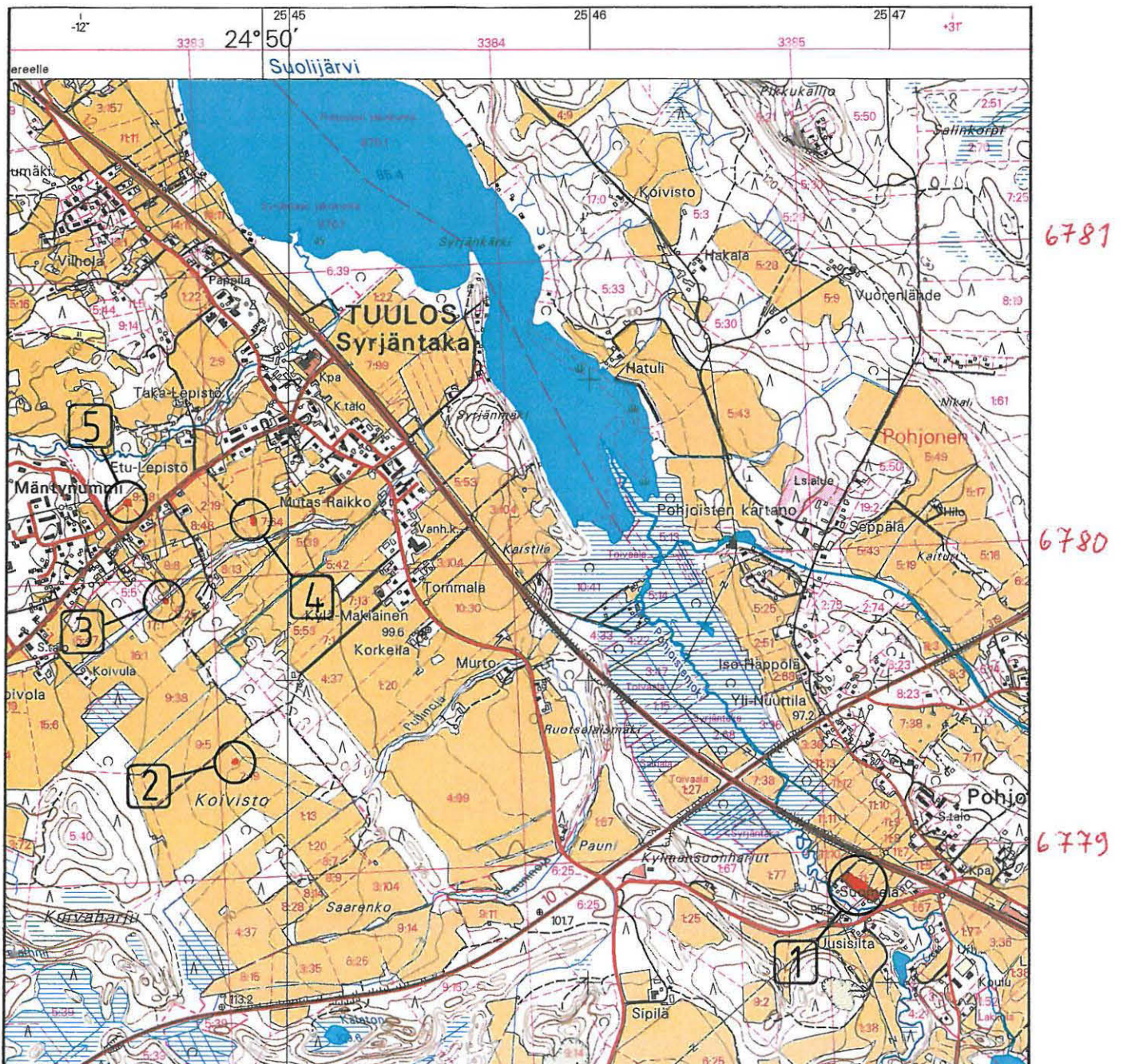
TUULOS
SYRJÄNTAAN, POHJOISTEN JA PANNUJÄRVEN ALUE
Osayleiskaava-alueen muinaisjäännösten inventointi 2003
Jyri Saukkonen

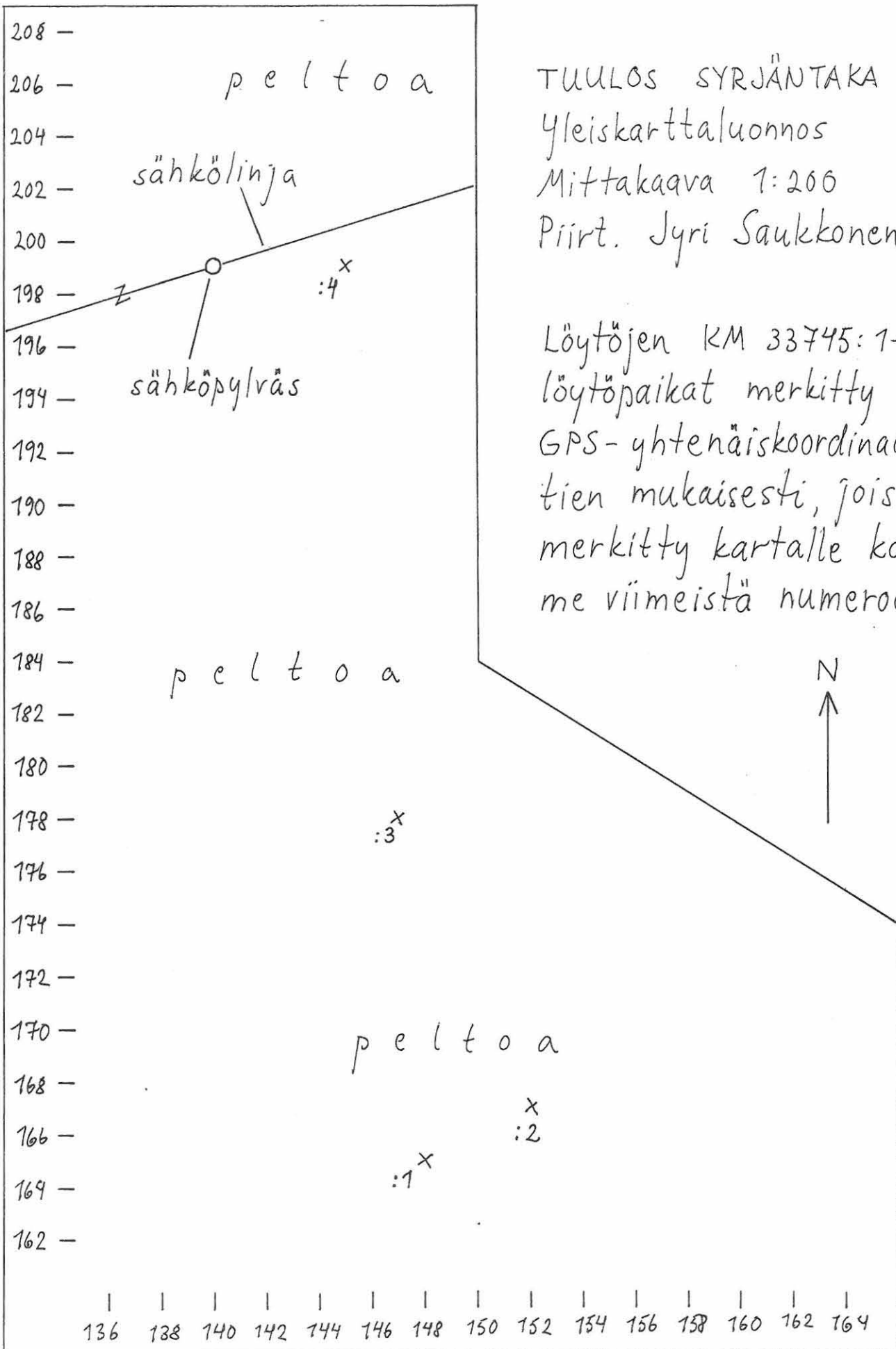
Kertomuksen kohteet 1-5.

Punaisella merkitty kohteesta 1 Ryssämäen laajuus ja kohteista 2-5 löytöpaikkojen sijainti.

1. Ryssämäki, historiallisen ajan hautapaikka
2. Koivisto, kivikautinen (nuorakeraaminen) asuinpaikka
3. Lisä-Peltola, kivikautinen asuinpaikka
4. Syrjäntaka SW, kivikautinen asuinpaikka
5. Etu-Lepistö, kivikautinen löytöpaikka

Ote maastokartasta 2134 01 TUULOS, Helsinki 1995, 1:20 000.





TUULOS SYRJÄNTAKA SW

Yleiskarttaluonnos

Mittakaava 1:200

Piirt. Jyri Saukkonen 2003

Löytöjen KM 33745:1-4:n
 löytöpaikat merkitty
 GPS-yhtenäiskoordinaat-
 tien mukaisesti, joista
 merkitty kartalle kol-
 me viimeistä numeroa



Tuulos**Syrjäntaan, Pohjoisten ja Pannujärven alue****Osayleiskaava-alueen muinaisjäännösten inventointi 2003**

DIALUETTELO

Diat 50942-953

Foto: Jyri Saukkonen

- 50942 Kohde 1, Tuulos Ryssämäki. Historiallisen ajan hautapaikka (kuvassa olevan pellon vastakkaisella puolella). Kuvassa oikealla kesämökin ulkorakennus, jonka etelänurkasta n. 2 m kaakkoon sijaitsee kertomuksessa selostettu vuonna 1918 surmansa saaneen paikkakuntalaisen siviilimiehen haudan paikka. Kuva pohjoisesta.
- 50943 Kohde 1, Tuulos Ryssämäki. Historiallisen ajan hautapaikan luoteis- ja keskiosaa. Kuvassa näkyy hyvin kertomuksessa mainittu jyrkkä törmä, johon alue rajautuu lounaassa. Kuva etelästä.
- 50944 Kohde 1, Tuulos Ryssämäki. Kertomuksessa selostettu vuonna 1918 surmansa saaneen paikkakuntalaisen siviilimiehen haudan paikka (kuvassa olevien puun ja aidan välissä) historiallisen ajan hautapaikalla. Kuva länsilounaasta.
- 50945 Kohde 2, Tuulos Koivisto. Kivikautinen (nuorakeraaminen) asuinpaikka (kuvan keskellä olevalla matalalla peltokumpareella) ympäristöineen. Asuinpaikan edessä kertomuksessa selostettu notkelma, jossa on oja. Kuva itäkoillisesta.
- 50946 Kohde 2, Tuulos Koivisto. Kivikautinen (nuorakeraaminen) asuinpaikka (kuvan keskustassa olevalla matalalla peltokumpareella) ja paikan ympäristöä. Asuinpaikan edessä kertomuksessa selostettu notkelma, jossa on oja. Kuva itäkoillisesta.
- 50947 Kohde 3, Tuulos Lisä-Peltola. Kivikautinen asuinpaikka (kuvan keskellä olevalla peltokumpareella) ympäristöineen. Asuinpaikan edessä kertomuksessa selostettu notkelma. Kuva itäkaakosta.
- 50948 Kohde 3, Tuulos Lisä-Peltola. Kivikautinen asuinpaikka (kuvassa olevalla peltokumpareella). Asuinpaikan edessä kertomuksessa selostettu notkelma. Kuva itäkaakosta.
- 50949 Kohde 3, Tuulos Lisä-Peltola. Kivikautinen asuinpaikka (etualalla olevalla peltokumpareella) ja paikan ympäristöä. Asuinpaikan takana kertomuksessa selostettu notkelma. Kuva länsilounaasta.
- 50950 Kohde 4, Tuulos Syrjäntaka SW. Kivikautinen asuinpaikka (kuvan keskustassa, pellon keskellä olevan sähköpylvään kohdalta vasemmalle) ympäristöineen. Kuva pohjoisesta.
- 50951 Kohde 4, Tuulos Syrjäntaka SW. Kivikautinen asuinpaikka (kuva keskustassa, pellon keskellä olevan sähköpylvään kohdalta vasemmalle). Kuva pohjoisesta.

- 50952 Kohde 4, Tuulos Syrjäntaka SW. Kivikautinen asuinpaikka (kuvan keskustasta oikealle ja pellolla olevan sähköpylvään kohdalta vasemmalle) ja paikan ympäristöä. Kuva idästä.
- 50953 Kohde 5, Tuulos Etu-Lepistö. Kivikautinen löytöpaikka (kuvan keskustassa, tien toisella puolella olevalla peltokumpareella) ympäristöineen. Kuva länsilounaasta.

Tuulos
Syrjäntaan, Pohjoisten ja Pannujärven alue
Osayleiskaava-alueen muinaisjäännösten inventointi 2003

NEGATIIVILUETTELO

Negatiivit 125947-970

Foto: Jyri Saukkonen

- 125947 Kohde 2, Tuulos Koivisto. Kivikautinen (nuorakeraaminen) asuinpaikka (kuvan keskellä olevalla matalalla peltokumpareella) ja paikan ympäristöä. Asuinpaikan edessä kertomuksessa selostettu notkelma, jossa on oja. Kuva itäkoillisesta. Kertomuksen kuva 5.
- 125948 Kohde 2, Tuulos Koivisto. Kivikautinen (nuorakeraaminen) asuinpaikka (kuvan keskellä olevalla matalalla peltokumpareella) ympäristöineen. Asuinpaikan edessä kertomuksessa selostettu notkelma, jossa on oja. Kuva itäkoillisesta. Kertomuksen kuva 4.
- 125949 Kohde 2, Tuulos Koivisto. Kivikautinen (nuorakeraaminen) asuinpaikka (kuvan keskellä olevalla matalalla peltokumpareella) ympäristöineen. Asuinpaikan edessä kertomuksessa selostettu notkelma, jossa on oja. Kuva koillisesta.
- 125950 Kohde 2, Tuulos Koivisto. Kivikautinen (nuorakeraaminen) asuinpaikka (kuvan keskellä olevalla matalalla peltokumpareella) ja paikan ympäristöä. Asuinpaikan edessä kertomuksessa selostettu notkelma, jossa on oja. Kuva koillisesta.
- 125951-952 Kohde 1, Tuulos Ryssämäki. Historiallisen ajan hautapaikan luoteis- ja keski-osaa (kuvan keskellä ja oik. puoliskolla). Kuvassa näkyy hyvin kertomuksessa mainittu jyrkkä törmä, johon alue rajautuu lounaassa, sekä kuvan vasemmassa laidassa olevan Teuronjoen ja törmän välinen alue. Kuva eteläkaakosta. Kertomuksen kuva 2 (panoraama).
- 125953 Kohde 1, Tuulos Ryssämäki. Kertomuksessa selostettu vuonna 1918 surmansa saaneen paikkakuntalaisen siviilimiehen haudan paikka (kuvassa olevien puun ja aidan välissä) historiallisen ajan hautapaikalla. Kuva länsilounaasta. Kertomuksen kuva 3.
- 125954 Kohde 1, Tuulos Ryssämäki. Historiallisen ajan hautapaikka (kuvassa olevan pellon vastakkaisella puolella). Kuvassa oikealla kesämökin ulkorakennus, jonka etelänurkasta n. 2 m kaakkoon sijaitsee kertomuksessa selostettu vuonna 1918 surmansa saaneen paikkakuntalaisen siviilimiehen haudan paikka. Kuva pohjoisesta. Kertomuksen kuva 1.
- 125955-956 Kohde 3, Tuulos Lisä-Peltola. Kivikautinen asuinpaikka (kuvan vas. puoliskolla, neg. 125955:n keskellä olevalla peltokumpareella) ympäristöineen. Asuinpaikan edessä kertomuksessa selostettu notkelma. Kuva itäkaakosta. Kertomuksen kuva 6 (panoraama).

- 125957 Kohde 3, Tuulos Lisä-Peltola. Kivikautinen asuinpaikka (kuvassa olevalla peltokumpareella). Asuinpaikan edessä kertomuksessa selostettu notkelma. Kuva itäkaakosta. Kertomuksen kuva 7.
- 125958-959 Kohde 3, Tuulos Lisä-Peltola. Kivikautinen asuinpaikka (kuvan vas. laidassa olevalla peltokumpareella) ja paikan ympäristöä. Asuinpaikan takana ja kuvan oik. puoliskolla kertomuksessa selostettu notkelma. Kuva lännestä. Kertomuksen kuva 8 (panoraama).
- 125960 Kohde 5, Tuulos Etu-Lepistö. Kivikautinen löytöpaikka (kuvan keskustassa, tien toisella puolella olevalla peltokumpareella) ympäristöineen. Kuva länsilounaasta.
- 125961 Kohde 5, Tuulos Etu-Lepistö. Kivikautinen löytöpaikka (kuvan keskustassa, tien toisella puolella olevalla peltokumpareella) ympäristöineen. Kuva länsilounaasta. Kertomuksen kuva 14.
- 125962 Kohde 5, Tuulos Etu-Lepistö. Kivikautinen löytöpaikka (kuvan keskustan alapuolella, tien toisella puolella olevalla peltokumpareella) ympäristöineen. Kuva länsilounaasta.
- 125963-964 Kohde 5, Tuulos Etu-Lepistö. Kivikautinen löytöpaikka (kuvan vas. puoliskolla, neg. 125963:n keskellä olevalla peltokumpareella) ympäristöineen. Pellon takana Etu-Lepistön tila. Kuva etelälounaasta. Kertomuksen kuva 13 (panoraama).
- 125965-966 Kohde 4, Tuulos Syrjäntaka SW. Kivikautinen asuinpaikka (kuvan oik. puoliskolla, neg. 125965:n keskustassa, pellon keskellä olevan sähköpylvään kohdalta vasemmalle) ympäristöineen. Kuva pohjoisesta. Kertomuksen kuva 10 (panoraama).
- 125967 Kohde 4, Tuulos Syrjäntaka SW. Kivikautinen asuinpaikka (kuvan keskustassa, vrt. kuvaan 10) ympäristöineen. Kuva pohjoisesta. Kertomuksen kuva 9.
- 125968-969 Kohde 4, Tuulos Syrjäntaka SW. Kivikautinen asuinpaikka (kuvan vas. puoliskolla, neg. 125968:n keskustassa, pellolla olevan sähköpylvään kohdalta vasemmalle) ympäristöineen. Kuva idästä. Kertomuksen kuva 11 (panoraama).
- 125970 Kohde 4, Tuulos Syrjäntaka SW. Kivikautinen asuinpaikka (kuvan keskustasta oikealle ja pellolla olevan sähköpylvään kohdalta vasemmalle) ja paikan ympäristöä. Kuva idästä. Kertomuksen kuva 12.

TUULOS
 SYRJÄNTAAN, POHJOISTEN JA PANNUJÄRVEN ALUE
 Osayleiskaava-alueen muinaisjäännösten
 inventointi 2003
 Jyri Saukkonen



NEG. 125954

Kuva 1. Kohde 1, Tuulos Ryssämäki.
 Historiallisen ajan hautapaikka (kuvassa
 olevan pellon vastakkaisella puolella).
 Kuvassa oikealla kesämökin ulkorakennus,
 jonka etelänurkasta n. 2 m kaakkoon
 sijaitsee kertomuksessa selostettu vuonna
 1918 surmansa saaneen paikkakuntalaisen
 siviilimiehen haudan paikka. Kuva poh-
 joisesta.

Foto: Jyri Saukkonen

TUULOS
 SYRJÄNTAAN, POHJOISTEN JA PANNUJÄRVEN ALUE
 Osayleiskaava-alueen muinaisjäännösten
 inventointi 2003
 Jyri Saukkonen



NEG. 125952

NEG. 125951

Kuva 2. Kohde 1, Tuulos Ryssämäki. Historiallisen ajan hautapaikan luoteis- ja keskiosaa (kuvan keskellä ja oik. puoliskolla). Kuvassa näkyy hyvin kertomuksessa mainittu jyrkkä törmä, johon alue rajautuu lounaassa, sekä kuvan vasemmassa laidassa olevan Teuronjoen ja törmän välinen alue. Kuva eteläkaakosta.

Foto: Jyri Saukkonen

TUULOS
 SYRJÄNTAAN, POHJOISTEN JA PANNUJÄRVEN ALUE
 Osayleiskaava-alueen muinaisjäännösten
 inventointi 2003
 Jyri Saukkonen



NEG. 125953

Kuva 3. Kohde 1, Tuulos Ryssämäki.
 Kertomuksessa selostettu vuonna 1918
 surmansa saaneen paikkakuntalaisen
 siviilimiehen haudan paikka (kuvassa
 olevien puun ja aidan välissä) histo-
 riallisen ajan hautapaikalla. Kuva
 länsilounaasta.

Foto: Jyri Saukkonen

TUULOS

SYRJÄNTAAN, POHJOISTEN JA PANNUJÄRVEN ALUE
Osayleiskaava-alueen muinaisjäännösten
inventointi 2003

Jyri Saukkonen



NEG. 725948

Kuva 4. Kohde 2, Tuulos Koivisto.
Kivikautinen (nuorakeraaminen) asuin-
paikka (kuvan keskellä olevalla mata-
lalla peltokumpareella) ympäristöineen.
Asuinpaikan edessä kertomuksessa se-
lostettu notkelma, jossa on oja. Kuva
itäkoillisesta.

Foto: Jyri Saukkonen

TUULOS

SYRJÄNTAAN, POHJOISTEN JA PAINUJÄRVEN ALUE
Osayleiskaava-alueen muinaisjäännösten
inventointi 2003

Jyri Saukkonen



NEG. 125947

Kuva 5. Kohde 2, Tuulos Koivisto.
Kivikautinen (nuorakeraaminen) asuin-
paikka (kuvan keskellä olevalla mata-
lalla peltokumpareella) ja paikan ym-
päristöä. Asuinpaikan edessä kertomuk-
sessa selostettu notkelma, jossa on oja.
Kuva itäkoillisesta.

Foto: Jyri Saukkonen

TUULOS
 SYRJÄNTAAN, POHJOISTEN JA PANNUJÄRVEN ALUE
 Osayleiskaava-alueen muinaisjäännösten
 inventointi 2003
 Jyri Saukkonen



NEG. 125955

NEG. 125956

Kuva 6. Kohde 3, Tuulos Lisä-Peltola. Kivikautinen asuinpaikka (kuvan vas. puoliskolla, neg. 125955:n keskellä olevalla peltokumpareella) ympäristöineen. Asuinpaikan edessä kertomuksessa selostettu notkelma. Kuva itäkaakosta.

TUULOS
 SYRJÄNTAAN, POHJOISTEN JA PANNUJÄRVEN ALUE
 Osayleiskaava-alueen muinaisjäännösten
 inventointi 2003
 Jyri Saukkonen



NEG. 125957

Kuva 7. Kohde 3, Tuulos Lisä-Peltola.
 Kivikautinen asuinpaikka (kuvassa ole-
 valla peltokumpareella). Asuinpaikan
 edessä kertomuksessa selostettu not-
 kelma. Kuva itäkaakosta.

Foto: Jyri Saukkonen

TUULOS
 SYRJÄNTAAN, PÖHJOISTEN JA PANNUJÄRVEN ALUE
 Osayleiskaava-alueen muinaisjäännösten
 inventointi 2003
 Jyri Saukkonen



NEG. 125958

NEG. 125959

Kuva 8. Kohde 3, Tuulos Lisä-Peltola. Kivikautinen asuinpaikka (kuvan vas. laidassa olevalla peltokumpareella) ja paikan ympäristöä. Asuinpaikan takana ja kuvan oik. puoliskolla kertomuksessa selostettu notkelma. Kuva lännestä.

TUULOS
 SYRJÄNTAAN, POHJOISTEN JA PANNUJÄRVEN ALUE
 Osayleiskaava-alueen muinaisjäännösten
 inventointi 2003
 Jyri Saukkonen



NEG. 125967

Kuva 9. Kohde 4, Tuulos Syrjäntaka SW.
 Kivikautinen asuinpaikka (kuvan kes-
 kustassa, vrt. kuvaan 10) ympäristöi-
 neen. Kuva pohjoisesta.

Foto: Jyri Saukkonen

TUULOS
 SYRJÄNTAAN, PÖHJOISTEN JA PÄNNUJÄRVEN ALUE
 Osayleiskaava-alueen muinaisjäännösten
 inventointi 2003
 Jyri Saukkonen



NEG. 125966

NEG. 125965

Kuva 10. Kohde 4, Tuulos Syrjäntaka SW. Kivikautinen asuinpaikka (kuvan oik. puolella, neg. 125965:n keskustassa, pellon keskellä olevan nuolella merkityn sähköpylvään kohdalta näkemälle) ympäristöineen. Kuva pohjoisesta.

Foto: Jyri Saukkonen

TUULOS
 SYRJÄNTAAN, POHJOISTEN JA PANNUJÄRVEN ALUE
 Osayleiskaava-alueen muinaisjäännösten
 inventointi 2003
 Jyri Saukkonen



NEG. 125968

NEG. 125969

Kuva 11. Kohde 4, Tuulos Syrjäntaka SW. Kivikautinen asuinpaikka (kuvan vas. puoliskolla, neg. 125968:n keskustassa, pellolla olevan ja nuolella merkityn sähköpylvään kohdalta vasemmalle) ympäristöineen. Kuva idästä.

TUULOS

SYRJÄNTAAN, POHJOISTEN JA PANNUJÄRVEN ALUE
Osayleiskaava-alueen muinaisjäännösten
inventointi 2003

Jyri Saukkonen



NEG. 125970

Kuva 12. Kohde 4, Tuulos Syrjäntaka SW.
Kivikautinen asuinpaikka (kuvan keskustasta
oikealle ja pellolla olevan sähköpylvään
kohdalta vasemmalle) ja paikan ympäris-
töä. Kuva idästä.

Foto: Jyri Saukkonen

TUULOS
 SYRJÄNTAAN, POHJOISTEN JA PANNUJÄRVEN ALUE
 Osayleiskaava-alueen muinaisjäännösten
 inventointi 2003
 Jyri Saukkonen



NEG. 125963

NEG. 125964

Kuva 13. Kohde 5, Tuulos Etu-Lepistö. Kivikautinen löytöpaikka (kuvan vas. puoliskolla, neg. 125963:n keskellä olevalla peltokumpareella) ympäristöineen. Pellon takana Etu-Lepistön tila. Kuva etelälou-
naasta.

Foto: Jyri Saukkonen

TUULOS

SYRJÄNTAAN, POHJOISTEN JA PANNUJÄRVEN ALUE

Osayleiskaava-alueen muinaisjäämöstön
inventointi 2003

Jyri Saukkonen



NEG. 125961

Kuva 14. Kohde 5, Tuulos Etu-Lepistö.
Kivikautinen löytöpaikka (kuvan keskus-
tässä, tien toisella puolella olevalla
pellokumpareella) ympäristöineen. Kuva
länsilounaasta.

Foto: Jyri Saukkonen